



Danskernes Historie Online

Danske Slægtsforskeres Bibliotek

Dette værk er downloadet fra Danskernes Historie Online

Danskernes Historie Online er Danmarks største digitaliseringsprojekt af litteratur inden for emner som personalhistorie, lokalhistorie og slægtsforskning. Biblioteket hører under den almennyttige forening Danske Slægtsforskere. Vi bevarer vores fælles kulturarv, digitaliserer den og stiller den til rådighed for alle interesserede.

Støt Danskernes Historie Online - Bliv sponsor

Som sponsor i biblioteket opnår du en række fordele. Læs mere om fordele og sponsorat her: <https://slaegtsbibliotek.dk/sponsorat>

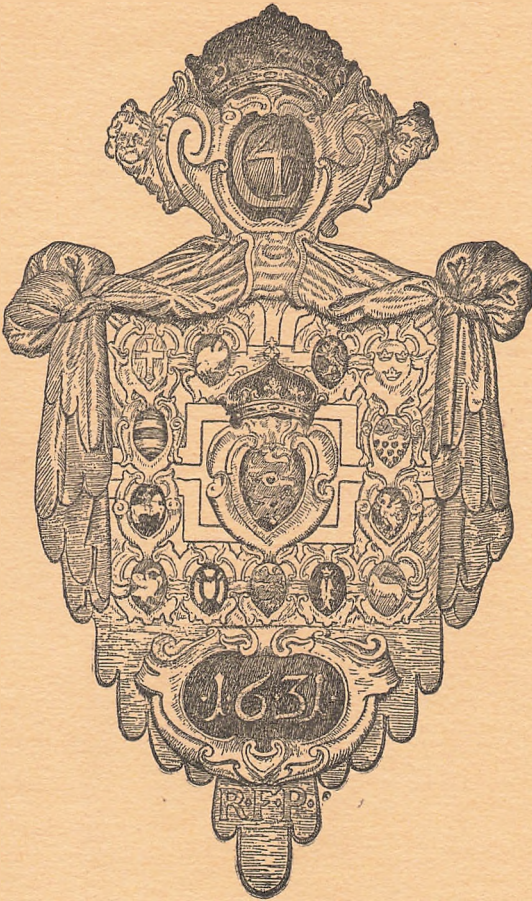
Ophavsret

Biblioteket indeholder værker både med og uden ophavsret. For værker, som er omfattet af ophavsret, må PDF-filen kun benyttes til personligt brug.

Links

Slægtsforskeres Bibliotek: <https://slaegtsbibliotek.dk>

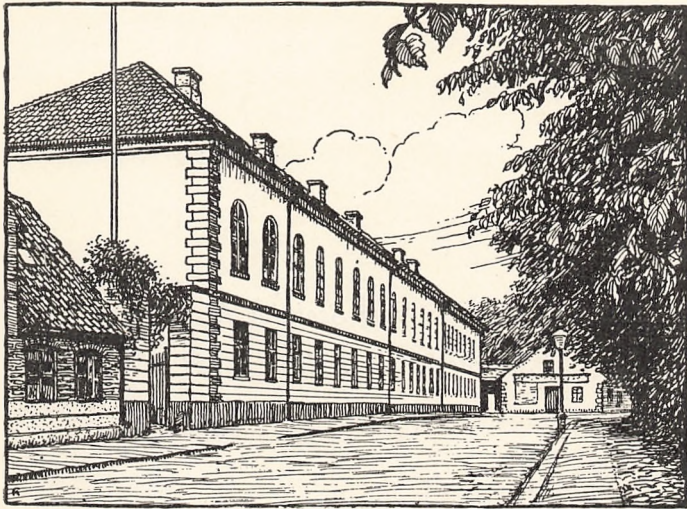
Danske Slægtsforskere: <https://slaegt.dk>



FREDERIKSBORG STATSSKOLE

1943—44

Frederiksborg Statsskole

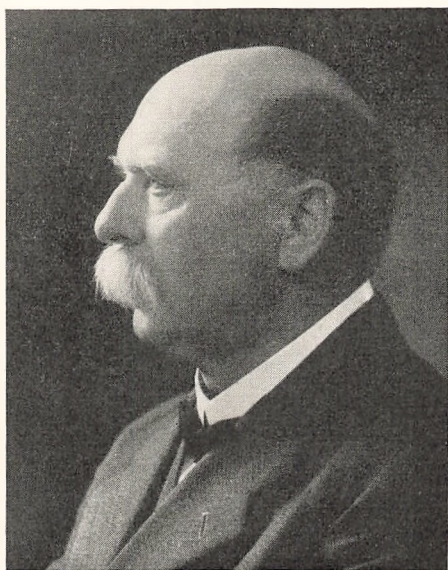


1. Lektor J. G. Repstock
2. Skolens bedømmende Virksomhed
3. Aarsberetning
1943-44

C. Nordlundes Bogtrykkeri
Hillerød

Rektors Træffetid: Hver Skoledag Kl. 12³⁰—13³⁰.

Skolens Telefon: Hillerød 661.



JOHAN REPSTOCK

24. Oktober 1874 — 12. Februar 1944.

Johan Gotthard Repstock, Søn af Dyrnlæge N. D. Repstock, var født i København, dimitteredes fra Borgerdydskolen paa Christianshavn 1894 og studerede Naturhistorie og Geografi, og med disse som Hovedfag tog han Skoleembedseksamen i 1900. 1901 blev han Lærer ved Kjær og Lyngbyes Realskole, 1901—1904 Assistent ved Universitetets plantefysiologiske Laboratorium, 1905 Inspektør ved Kjær og Lyngbyes Realskole, 1907 Timelærer ved Frederiksborg Statsskole, 1910 udnævntes han til Adjunkt ved Skolen, 1918 til Lektor. I Aarene 1936—39 var han Regnskabsfører for Skolen. Han tog sin Afsked 1940. I en Aarrække var han socialdemokratisk Medlem af Hillerød Byraad.

Med Repstocks Ansættelse fik Frederiksborg Statsskole en Lærerkraft, der fuldtud stod rustet til at optage Lærergerningen i Naturfag i Gymnasiet efter Skoleloven af 1903, og som i Kraft af sin Fortrolighed med det praktisk-videnskabelige Arbejde i Plantefysiologi maatte have særlig god Mulighed for at

gøre Faget levende og interessant. Det var da ogsaa en Kendsgerning, at Repstocks Undervisning altid bar Præget af en ualmindelig sikker Orienterings- og Iagttagelsesevne. Hans Maal for Naturhistorieundervisningen var da ogsaa i første Linie at faa Eleverne til selv at bruge Øjnene fremfor at fylde sig med udenad lærte Kundskaber — og til at forstaa det iagttagne, ligesom han i Geografiundervisningen lagde størst Vægt paa at lære Eleverne at læse det enkelte Landomraades geografiske Ejendommeligheder ikke først og fremmest i Bogen, men paa Kortet, og dernæst ved Gennemgangen give dem en saa levende billedlig Forestilling som mulig af Landet og Folket. Han var absolut ikke nogen Eksamensterper, men søgte at dygtiggøre de unge for Livets Skyld, for at orientere dem rigtigt overfor Naturen og for at give dem Del i sin egen Glæde over dens underfulde Skønhed. Han har tit ytret Ønske om Fjernelse af Eksamen i Faget for helt og rent at kunne hellige sig det Maal, som han saaledes satte for sit Arbejde.

Hans venlige og jævne Omgangstone gjorde det let for ham at komme i Kontakt med Eleverne; der var udbredt en egen Hygge og Soliditet over hele hans Væsen, som gav sig fornøjelige Udslag ved Elevernes Fødselsdage og paa Ekskursionerne. Og som han var jævn og ligetil overfor Eleverne, saaledes prægedes hans Forhold overfor Kollegerne af hans ukunstlede Hjertelighed og hans usnobbede og sikre Meningstilkendegivelse.

Vi mindes hans retlinede, trofaste og elskværdige Sindelag med Taknemmelighed.

Vagn Petersson.

SKOLENS BEDØMMENDE VIRKSOMHED

Efter Opfordring fra forskellige Sider skal jeg i det følgende meddele Hovedpunkterne af et Foredrag om ovennævnte Emne, som jeg holdt ved Forældremødet her paa Skolen den 2. Februar d. A. Jeg haaber derved at bidrage til, at der paa dette vigtige Omraade kan opnaas størst mulig Forstaelse mellem Hjemmene og Skolen.

Jeg omtaler først Optagelsesprøven til Mellemskolen, derefter de Karakterer og Vidnesbyrd, der meddeles Hjemmene i Løbet af Skoleaaret, og endelig Bedømmelsen ved Eksamenerne. Under hver af disse tre Afdelinger nævner jeg de Love og Bestemmelser, vi skal rette os efter, og gør Rede for, hvorledes vi her ved Skolen praktiserer dem. Til sidst har jeg nogle Oplysninger om Eksamensresultaterne ved andre Skoler sammenlignet med dem, vore Elever har opnaaet.

Optagelsesprøven til Mellemskolen stiller os overfor den vanskelige Opgave at bedømme Børn, vi ikke selv har undervist, og som kommer fra mange forskellige Skoler. De kommer tilmed i saa stort Tal, at vi regelmæssig maa udskyde en Tredjedel af dem. Det er derfor uundgaeligt, at vi kommer til at udskyde nogle, som i og for sig nok kunde følge med i Mellemskolen, men som efter vort Skøn er mindre egnede end de 60, vi kan optage. For ikke at skade dem, vi maa afvise, betegner vi dem ikke som uegnede eller lignende, men nøjes med at meddele Hjemmene, at vi ikke kunde faa dem med. Nogle af dem bliver optaget ved andre Skoler.

Optagelsesprøven er lovbefalet, og der er Forskrifter for,

hvad der skal kunnes i de enkelte Fag. Dansk og Regning skal være Hovedfagene, og i dem skal der prøves baade skriftligt og mundtligt. Det er desuden foreskrevet, at Børnene for at kunne optages skal medbringe tilfredsstillende Vidnesbyrd fra deres tidligere Skole.

De skriftlige Opgaver, Børnene leverer ved Optagelsesprøven, bliver her ved Skolen først fordelt til Bedømmelse mellem alle de Lærere, vi har i Dansk og Regning, og derefter gennemgaaet af een Lærer i hvert af Fagene, som altsaa fungerer som Overcensor og faar alle de skriftlige Opgaver i Faget at se. Paa den Maade skulde Bedømmelsen blive saa ensartet, som det er muligt.

Under Prøven i de mundtlige Fag bestræber de eksaminerende Lærere sig for at faa et Indtryk ikke blot af, hvad Børnene har lært, men ogsaa af, om de kan tænke lidt paa egen Haand. Det er jo ikke de bedst trænede, men de forstandigste, vi skal se at finde frem.

Efter Prøven samles 6—7 af de Lærere, der har eksamineret, med mig til et afgørende Møde. Her tages der Hensyn til alt, hvad vi ved om Børnene: deres tidligere Skoles Vidnesbyrd og Resultatet af Optagelsesprøven, herunder de Iagttagelser, der er gjort om deres Tænksomhed. Afgørelsen af de første 45—50 er ikke svær, men af de sidste til Gengæld meget vanskelig. De bliver gennemgaaet mange Gange, før den endelige Bestemmelse tages, og saa maa vi endda indrømme, at vi ikke har Sikkerhed for, at Skellet er sat paa det rigtige Sted, men vi kan med de Oplysninger, vi er i Besiddelse af, ikke gøre det bedre. Vi haaber, at de, vi har afvist, ikke er saa absolut egnede for boglig Uddannelse, at der ligefrem er voldt Skade ved, at de bliver i Folkeskolen.

Naar Børnene saa er sluppet ind i Mellemskolen, synes mange Forældre, at det er nogle alt for smaa Karakterer, de kommer hjem med her fra Skolen. Hertil er for det første at sige, at de jo nu er kommet i Selskab med lutter udvalgte —

jeg vil ikke ligefrem sige udsøgte — jævaldrende, og at de maaske ikke rager saa højt op i det nye Selskab, som de gjorde i det, de kom fra. Men dernæst kan det godt være, at vi tillægger de forskellige Karakterer en anden Værdi, end man gjorde i Børneskolen. Vi tager vort Udgangspunkt i Karakteren *mg*: den giver vi for en virkelig god, *men ikke fejlfri* Præstation. De højere Karakterer, *mg+*, *ug÷* og *ug*, forbeholder vi til de Præstationer, som ligger udover det gode, altsaa den Slags, som mere eller mindre hører til Undtagelserne. Om nu en Præstation skal betegnes som almindelig god — altsaa vurderes til *mg -*, eller den hører til de usædvanlig gode, kan kun afgøres gennem Erfaring, tit endda lang Erfaring, og deri ligger sikkert Forklaringen paa, at Skolen og Hjemmene ikke altid bedømmer ens. Det samme gælder naturligvis de lavere Karakterer. Et *mg÷* (en af de alleralmindeligste Karakterer) betyder her i Skolen en *nogenlunde tilfredsstillende* Præstation, som der dog har været en Del at indvende imod. Længere nede i Karakterskalaen har vi et Holdepunkt for vor Bedømmelse i selve Eksamensbestemmelserne, idet der baade ved Mellemskoleeksamen, Realeksamen og Studentereksamen kræves mellem *godt÷* og *godt* i Gennemsnit, for at Eksamen er bestaaet. Alle Karakterer, der ligger under *godt*, er derfor i vor Bedømmelse Udtryk for, at vedkommende Elev ikke opfylder de *Minimumskrav*, der maa stilles i Faget paa det Tidspunkt, der er Tale om.

I Mellemskolen og Realklassen skal der 7 Gange i Aarets Løb sendes *Meddelelse til Hjemmene* om Elevernes Standpunkt i hvert enkelt Fag, og det skal ske ved Hjælp af Karakterer. Desuden skal der hver anden Gang gives et Vidnesbyrd i Ord. I Gymnasiet sendes tilsvarende Meddelelser, men kun 4 Gange i Aarets Løb; til Gengæld skal der hver Gang gives baade Karakterer og Vidnesbyrd.

Det er altsaa udtrykkelig foreskrevet, at det er Elevernes *Standpunkt* i Fagene, der skal bedømmes 7 eller 4 Gange i

Aarets Løb. Det betyder, at man hver Gang maa tage Hensyn baade til Elevens Evner og Anlæg for Faget og til hans Flid. Evnerne og Anlæggene forandrer sig ikke meget, og derfor skal der betydelig Forandring i Flid til, for at Standpunktet kan blive anderledes end ved forrige Vidnesbyrd. Hvis det var Fliden alene, der skulde bedømmes, vilde Karaktererne variere mere, end de nu gør. Det er ikke altid let at forklare Børnene, at de ikke straks kan faa højere Karakterer, efter at de har lagt mere Arbejde i et eller andet Fag; tit maa man i første Omgang nøjes med at rose Anstrengelserne og saa først næste Gang lade Karakteren stige.

I de mundtlige Fag er det ikke tilladt at give Karakterer *daglig*, saaledes som man gjorde i gamle Dage. Hensigten hermed er sikkert at modarbejde Tilbøjeligheden til Karakterjageri hos visse Elever. For de skriftlige Opgaver, Stile, Regneopgaver osv. maa man derimod gerne give Karakterer hver Gang. Vi gør det ikke altid, naar det drejer sig om Hjemmeopgaver, som Eleverne jo har Lov til at bruge Hjælpemidler til (hvad de vist aldrig undlader at benytte sig af), men for Stile osv., som er skrevet under Kontrol, gives der selvfølgelig altid Karakter.

Mange undrer sig over, at det er muligt at give Karakterer med et Par Maaneders Mellemløb, naar man ikke gør det daglig. Jeg indrømmer, at det ikke altid er let, men alting er jo en Øvelsessag, og den Lærer, der vil opfylde sin Pligt, maa lige fra Begyndelsen øve sig i at samle de Indtryk, han efterhaanden faar af de enkelte Elever i Klassen. Vi maa dog allesammen være paa vor Post overfor Fristelsen til at blive staaende ved den samme Vurdering af en Elev hele Aaret igennem. Der er Tilfælde, hvor det er rigtigt, men det er sikkert et af de Punkter, vi skal være mest opmærksomme paa.

Her vil jeg gerne indskyde en Bemærkning om Elevernes Bedømmelse af sig selv. En dygtig Elev kan meget godt afgøre, om det, han har leveret, er til $mg \div$ eller $mg +$; han kender Fordringerne og ved, hvad der er vigtigt, og hvad der er mindre vigtigt i det Spørgsmaal, han har været oppe i. Det gør

derimod den udygtige ikke; han tror, at ethvert rigtigt Svar er lige vigtigt, og det Resultat, han kommer til, kan Læreren i Reglen ikke underskrive.

Jeg kommer saa til de to afsluttende *Eksamener*, Studentereksamen og Realeksamen; Mellemskoleeksamen er en Aarsprøve og kan forbigaaes ved denne Lejlighed.

Ved alle vore Eksamener gives der som bekendt to Karakterer i hvert Fag: en Aarskarakter og en Eksamenskarakter. Aarskaraktererne gives, inden Eksamen begynder, og skal udtrykke Elevens Standpunkt ved Slutningen af Skoletiden. Er en Elev mindre heldig ved Eksamen, bøder en god Aarskarakter derpaa og omvendt. Der er ingen Tvivl om, at der paa denne Maade opnaas større Retfærdighed, end hvis Eksamensdagen var enebestemmende for Resultatet.

For at Aarskaraktererne kan blive saa retfærdige som muligt, er det foreskrevet, at der to Gange tidligere i Aarets Løb skal gives en Karakter i hvert Fag, de saakaldte Terminskarakterer, og dem skal der tages Hensyn til, naar Aarskarakteren ved Slutningen af Skoletiden skal fastsættes. Hver Lærer bestemmer selv Termins- og Aarskaraktererne i sine Fag, men Rektor skal naturligvis paase, at de givne Karakterer er rimelige.

Skolen er altsaa enebestemmende med Hensyn til Aarskaraktererne. De skulde egentlig være det rigtige Udtryk for Elevernes Dygtighed. Naar der alligevel holdes Eksamen bagefter, er det mere for at give Offentligheden Adgang til at kontrollere Skolens Arbejde og dens Bedømmelse, end fordi man mener ad den Vej at naa til en rigtigere Vurdering af Eleverne. Jeg tror, det er godt, at der er en saadan Kontrol, og der er da vist heller ingen, der ønsker den afskaffet.

Ved Studentereksamen og Realeksamen bedømmes de skriftlige Opgaver af to fremmede Censorer, og Skolen har ingen anden Indflydelse paa Bedømmelsen, end at den har Ret til at klage, hvad der kun yderst sjældent er Anledning til. Ved den mundtlige Del af Eksamenerne deltager Læreren i Bedøm-

melsen, og der opnaas næsten altid Enighed; i modsat Fald har Censors Stemme størst Vægt. Censor har Lov til at faa Aarskaraktererne at se, men først efter at Eksamenskaraktererne er givet.

Ved Studentereksamen er alle Censorer beskikket af Ministeriet, ved mundtlig Realeksamen kun nogle af dem, medens de andre er udpeget af Skolen og godkendt af Ministeriet.

Inden jeg gaar over til at omtale Eksamensresultaterne fra denne og andre Skoler, vil jeg imødegaa den Misforstaaelse, man undertiden støder paa, at Aars- og Eksamenskaraktererne i et Fag skal være ens. Det er et umuligt Forlangende. Der er Elever, som klarer sig godt i det daglige, men har svært ved at samle det lærte til en Eksamen, og omvendt andre, som ikke har slidt altfor stærkt til daglig, men ved Hjælp af deres gode Hoved er i Stand til at præstere et stort Arbejde i Repetitions-tiden og faa et godt Eksamensresultat, betydelig bedre end Aarskarakteren svarer til. Og der er mange andre Forhold, der kan indvirke paa Præstationen ved Eksamen — Held eller Uheld, Oplagthed eller Nervøsitet o. s. v. Det er derfor uretfærdigt, hvis man bebrejder en Lærer, at en Del af hans Elever faar bedre Eksamens- end Aarskarakterer — det hænder til Stadighed for os allesammen; kun hvis det gentager sig ved alle Eksamener gennem en Aarrække, kan man tage det som Bevis paa, at der er noget i Vejen med vedkommende Lærers Bedømmelse.

Det er statistisk godtgjort, af ingen ringere end den tidligere mangeaarige Chef for Statistisk Departement, Adolph Jensen, at de dygtigste Elever gennemgaaende faar bedre Eksamens- end Aarskarakterer, mens omvendt de ringere gaar ned ved Eksamen. Dette Forhold er saa almindeligt, at det ligefrem har Karakter af en Lov. Hvorledes det skal forklares, er der forskellige Meninger om, men det er altsaa en Kendsgerning.

Jeg skal nu nævne nogle Tal, som belyser Karaktergivningen her ved Skolen, sammenlignet med andre Skolers.

For nogle Aar siden blev der foretaget en Undersøgelse af

Eksamensresultaterne ved Studentereksamen og ved Realeksamen i hele Landet for de 5 Aar 1931—35. Der blev i de 5 Aar dimitteret ialt mellem 7 og 8000 Studenter og mellem 20 og 21.000 Realister. Gennemsnittet af Studentereksamen var for hele Landet i disse Aar 6.60, d. v. s. $mg \div$ som Hovedkarakter, men ganske tæt ved Hovedkarakteren mg , som begynder ved 6.67. — Jeg har derefter udregnet Gennemsnittet for alle Studenter her fra Skolen i de samme 5 Aar (ialt 119), og det bliver nøjagtig det samme, 6.60. Det er naturligvis et Tilfælde, at det falder saa nøje sammen med Resultatet fra hele Landet, men det drejer sig dog om over 100 Eksamener, og jeg synes, det berettiger os til at sige, at det hverken er lettere eller sværere at tage Studentereksamen ved Frederiksborg Statsskole end ved andre Gymnasieskoler. Og at det ikke er de fremmede Censorer, der har bragt Gennemsnitskarakteren her ved Skolen i Vejret, kan ses af, at Gennemsnittet af Aarskaraktererne — som Skolen jo er ene om at give — ligger højere end Gennemsnittet af Eksamenskaraktererne; det er nemlig 6.71, mens Gennemsnittet af Eksamenskaraktererne er 6.48. Jeg mener, at disse Tal er et tydeligt Tegn paa, at vi ikke her ved Skolen — i hvert Fald ikke i Gymnasiet — er strengere i vor Bedømmelse end andre Skoler rundt om i Landet.

Jeg kommer saa til Realeksamen. Ved den Undersøgelse, jeg omtalte før, viste det sig, at Gennemsnittet af alle Realeksamener i Aarene 1931—35 var 6.63, men at der var stor Forskel paa Gennemsnittet ved Gymnasieskolerne og ved Realskoler uden Gymnasium. Ved Gymnasieskolerne var det 6.36, og ved Realskolerne 6.73, og da de var de fleste, kom det samlede Gennemsnit til at ligge nærmest ved det sidste Tal.

Her ved Skolen var Gennemsnittet for Realeksamen i de samme 5 Aar 6.47, altsaa noget over Gennemsnittet for samtlige Gymnasieskoler (6.36). Det skyldes sikkert for en stor Del det Forhold, at vi her har flere dygtige Elever i Realklassen end de fleste andre Gymnasieskoler, simpelthen fordi vi ikke har kommunal Mellemskole her i Byen. I de allerfleste Byer, hvor der er Gymnasier, er der ogsaa kommunale Mellems-

skoler, og til dem søger Størsteparten af de Elever, som ikke stiler mod Gymnasiet, men vil slutte med Realeksamen. Her paa Stedet kommer de derimod i stort Tal til os, og vi bør af den Grund have flere gode Realeksamensresultater end Gymnasieskoler i Almindelighed, hvad vi altsaa ogsaa har.

Vanskeligere er det derimod at forklare, hvorfor der er saa stor Forskel paa Gennemsnittet af Realeksamensresultaterne ved Gymnasieskolerne (6.36) og ved Realskolerne (6.73). Der er rimeligvis mere end een Aarsag til dette beklagelige Forhold, men Sagen har for mange Sider til, at jeg kan komme nærmere ind paa den ved denne Lejlighed. —

Hvad der kan slaas fast, er altsaa, at der i Aarene 1931—35 var god Overensstemmelse mellem Eksamensresultaterne baade ved Studentereksamen og ved Realeksamen ved denne Skole og ved andre Gymnasieskoler. Antagelig er denne Overensstemmelse stadig til Stede, men med Sikkerhed kan det ikke afgøres, før der for Tiden efter 1935 foreligger en lignende Opførelse for hele Landet som den, ovenstaaende Sammenligning er bygget paa.

Jeg kan ikke slutte denne Beretning, som har handlet udelukkende om Karakterer og Tal, uden at sige, at Bedømmelsen af Elevernes Kundskaber naturligvis aldrig kan blive vor Hovedopgave. Det er at undervise og hjælpe med til at opdrage. Bedømmelsen foretager vi ikke for vor egen Skyld — vi kender meget mere til hver enkelt Elev, end der kommer til Udtryk i Karakterer og Vidnesbyrd, og tit kunde vi ønske, at vi havde Lov til at lade være at tænke paa alt, hvad der hedder Karaktergivning, og nøjes med at være Lærere. Men naar vi giver alle disse Karakterer, er det jo for at holde Hjemmene og senere, naar Eleverne forlader Skolen, tillige Samfundet underrettet om, hvad de hver især har samlet sig af Skolekundskaber og Færdigheder. Og denne Pligt maa vi bestræbe os for at udføre saaledes, at baade Hjem og Samfund faar et saa rigtigt Indtryk af hver enkelt af de mange, vi arbejder med, som overhovedet muligt.

H. M. Jensen.

Optagelse i Skolen.

Frederiksborg Statsskole, der forbereder til Mellemskoleeksamen, Realeksamen og Studentereksamen, optager normalt Elever i 11 Aars Alderen i 1ste Mellemskoleklasse.

Elever, som ikke kan fortsætte deres Skolegang til Mellemskoleeksamen, vil være bedst tjent med at blive i Folkeskolen, da Mellemskolens Læsestof danner et samlet Hele; ved at gaa ud inden Mellemskoleeksamen faar Eleven følgelig ingen naturlig Afslutning paa Skolegangen.

Indmeldelse af Elever til Optagelsesprøven finder Sted i Maj Maaned ved Henvendelse til Rektor. Med Indmeldelsen maa følge 1) Fødsels- eller Daabsattest, 2) Koppeattest, 3) Vidnesbyrd om tidligere Skolegang, 4) Opgivelse af Forsørgerens nøjagtige Adresse og Skattekommune.

De aarlige *Optagelsesprøver* (se Side 47) afholdes i Juni Maaned; for Elever med Foraarseksamen, som vil i Gymnasiet, dog i Slutningen af Marts. Til andre Tider kan Optagelse kun finde Sted efter nærmere Aftale med Rektor.

Elever, der vil optages i det nysproglige Gymnasium og ikke har Latin til Mellemskoleeksamen, maa bestaa en Prøve i Latin med mindst g. Det tilraades alle Elever, som senere vil i Gymnasiet, at tage Latin i 4 Mell., selv om de vil gaa naturvidenskabelig Vej.

Til at bestaa Eksamen kræves i Gennemsnit — saavel af Aars- som Eksamenskaraktererne — følgende Resultater: Mellemskoleeks. 10,75; Realeks. 11,00; Studentereks. 11,25.

Valgfrihed til Realeksamen.

Timeplanen for Realklassen ligger her ved Skolen saaledes, at der i 8 à 10 ugl. Timer gives en vis Valgfrihed med Hensyn til Fagene, som det fremgaar af nedenstaaende Skema, dog naturligvis under Forudsætning af, at et tilstrækkeligt Antal Elever melder sig til det enkelte Fag.

	A	B	C	D
Regning og Matematik	5	5		
Geometri	2	2		
Fransk	3			3
Praktisk Regning (for Piger)			3	3
Kvindeligt Haandarbejde			3	3
Bogføring		2	2	

Drenge kan vælge mellem A og B, Piger mellem A, B, C og D. Er Standpunktet svagt i Sprogene, tilraades det at bortvælge Fransk; tilsvarende i Matematik for Pigers Vedkommende; Oprykning i Realklassen kan blive afhængig af, om Eleven fritages for Fag, han ikke magter.

Tillægsprøver kan senere tages i de valgfri Fag.

Realeksamen giver Adgang til Ansættelse under Toldvæsenet, Statsbanerne, Telegrafvæsenet og Postvæsenet (de to sidstnævnte Institutioner kræver Fransk).

Realeksamen med Matematik giver Adgang til Optagelse som Landbrugs- eller Havebrugselev paa Landbohøjskolen.

Realeksamen med Matematik, Fransk og Geometri giver Ret til at indstille sig til Adgangseksamen til den polytekniske Lærestalt. Denne Eksamen omfatter Matematik, Fysik, Kemi og Naturfag, og Fordringerne er som ved mat-nat. Studentereksamen.

Realeksamen med Matematik og Latinprøve til 4. Mell. giver, suppleret med en Tillægseksamen i Matematik, Fysik, Kemi og Naturfag, Ret til at indstille sig til farmaceutisk Medhjælpeksamen.

Skolens Afgangsprøver 1943.

I Censuren ved den mundtlige Eksamen deltog følgende:

Adjunkt, Fru Schlanbusch: Dansk i III.

Lektor A. Carstens: Tysk i III s, II m og 4 M.

Lektor Josefsen: Matematik i III m og II s.

Lektor Lind: Historie i III.

Kommunelærer C. A. Rasmussen: Naturhistorie i R.

Lektor Rysgaard: Fransk i III.

Adjunkt Knud Andersen: Oldtidskundskab i III m.

Lektor L. Høeg: Latin i III s.

Studentereksamen.

ns.

1.	Karen M. Augustesen, f. $28/1$ 24	mg ÷	13.23
2.	Karen S. Bistrup, f. $13/10$ 24	mg +	14.26
3.	Inge Broch-Nielsen, f. $9/2$ 24	mg ÷	13.43
4.	Lis Bruun, f. $18/9$ 24	mg	13.85
5.	Vibeke Estrup, f. $29/5$ 23	mg ÷	13.36
6.	Thecla L. Hansen, f. $19/2$ 24	mg	14.00
7.	Asger J. W. Heggelund, f. $17/9$ 24	g +	12.98
8.	Esther Hendriksen, f. $17/6$ 22	mg	13.68
9.	Gertrud Jensen, f. $31/10$ 24	mg ÷	13.66
10.	Mette Lindegaard, f. $22/2$ 25	mg ÷	13.00
11.	Birgit Olsen, f. $25/5$ 23	mg ÷	13.50
12.	K. Annelise Poulsen, f. $18/3$ 25	mg	14.00
13.	Else Reumert, f. $25/12$ 24	mg ÷	13.61
14.	Kirsten M. Stigaard, f. $12/12$ 23	mg ÷	13.11
15.	Niels B. Ulrich, f. $20/4$ 25	mg ÷	13.13
16.	Aksel J. Willadsen, f. $16/5$ 24	mg ÷	13.38
17.	Agnete L. P. Willerup, f. $4/2$ 25	mg ÷	13.26

mn.

1.	Hanna L. Bursche, f. $8/8$ 23	mg ÷	13.24
2.	Ib H. Engelmann, f. $1/5$ 24	mg ÷	13.38
3.	Bent O. Fabricius, f. $12/5$ 23	mg	13.73
4.	Johanne L. Friis, f. $14/7$ 25	mg +	14.23
5.	Gertrud N. Gjerløff, f. $14/12$ 24	mg ÷	13.55
6.	Jørgen E. Jørgensen, f. $9/10$ 24	mg +	14.21
7.	Stig D. Larsen, f. $10/3$ 24	mg ÷	13.44
8.	Ole S. Sparving, f. $30/9$ 23	mg +	13.34
9.	Ole Thorn, f. $1/10$ 23	g +	12.98

Realeksamen.

1.	Inga Andersen, f. $2/4$ 26	mg ÷	13.10
2.	Viggo Christiansen, f. $24/1$ 26	mg	13.74
3.	Birthe Enghave, f. $18/5$ 26	mg ÷	13.38
4.	Gerda Frederiksen, f. $11/8$ 26	mg	13.91
5.	Inge J. Fuhs, f. $23/10$ 25	mg ÷	13.47
6.	Mogens M. Hansen, f. $1/9$ 26	mg ÷	13.62
7.	Thorkild B. Hansen, f. $28/4$ 27	mg +	14.23
8.	Kirsten M. Henriksen, f. $19/8$ 26	mg ÷	13.09
9.	Ulla Hviid, f. $24/6$ 26	mg	13.87
10.	Inger Høyrup, f. $6/6$ 27	mg +	14.35
11.	Svend Aage Jacobsen, f. $1/3$ 26	mg	13.94
12.	Elly T. Jensen, f. $8/3$ 26	mg ÷	13.45
13.	Harry L. Jensen, f. $10/10$ 26	mg ÷	13.48
14.	Holger Jensen, f. $8/9$ 27	mg	13.81
15.	Aase Jørgensen, f. $10/8$ 27	mg ÷	13.57
16.	Arne L. V. L. Jørgensen, f. $5/7$ 26	mg ÷	13.56

9. *Ludvig Danneskjold-Samsøe*, f. $^{29}/_7$ 26 (Kunstmaler, Greve, F.S.).
10. *Anne A. Dinesen*, f. $^2/_6$ 27 (Ingeniør, F.S.).
11. *Bodil Engelman*, f. $^4/_6$ 27 (Overassistent, Lillerød).
12. *Lis H. Fenger*, f. $^{13}/_4$ 26 (Landbrugslærer, Lyngø).
13. *Ellen K. Hansen*, f. $^{19}/_4$ 25 (Snedker, Maarum).
14. *Kjeld Jørgensen*, f. $^{11}/_6$ 25 (Landbrugskonsulent, F.S.).
15. *Michala Kettel*, f. $^6/_8$ 25 (Overlæge, Dr. med.).
16. *Elsebeth K. Larsen*, f. $^6/_4$ 27 (Kreaturhandler, Viskinge).
17. *Poul H. Licht*, f. $^{22}/_6$ 27 (Købmand).
18. *Inga Mikkelsen*, f. $^{13}/_8$ 26 (Kontorchef).
19. *Birthe H. Møller*, f. $^{29}/_3$ 26 (Førstelærer, Annisse).
20. *Chr. Flemming Nielsen*, f. $^4/_8$ 26 (Pianostemmer).
21. *Gustav Nilsson*, f. $^{22}/_{10}$ 25 (Bankdirektør).
22. *Ebba Skjoldborg*, f. $^{17}/_1$ 27 (Magasinforvalter, Frederiksværk).
23. *Anne-Lise Smith*, f. $^{16}/_6$ 27 (Trafikassistent).
24. *I. Agnete de Teilmann*, f. $^9/_6$ 26 (Proprietær, Lillerød).
25. *Kirsten E. Thye*, f. $^8/_4$ 26 (Landsretssagfører).

mn.

1. *Jørn Aa. Andersen*, f. $^3/_{11}$ 25 (Kommunelærer, F.S.).
2. *Knud Dencker*, f. $^5/_{10}$ 26 (Automobilforhandler, Gilleje).
3. *Hans U. B. Hansen*, f. $^8/_5$ 26 (Tandlæge).
4. *Johannes H. B. Hansen*, f. $^{17}/_7$ 26 (Fotograf, Frederikssund).
5. *L. Haakon Jensen*, f. $^{23}/_6$ 26 (Købmand, Blistrup).
6. *Hans J. Lassen*, f. $^{16}/_8$ 26 (Inspektør, F.S.).
7. *Jens Vilhelm Lintrup*, f. $^{16}/_{10}$ 26 (Ingeniør).
8. *Børge S. Madsen*, f. $^{12}/_7$ 26 (Direktør, Danstrup).
9. *Svend Aage Mikkelsen*, f. $^{21}/_{12}$ 25 (Br. til Nr. 8 i III s).
10. *Ole Chr. D. H. Nielsen*, f. $^{23}/_{10}$ 25 (Kunstmaler, Espergærde).
11. *Svend O. Nielsen*, f. $^1/_{12}$ 26 (Gaardejer, Græse).
12. *Jørgen Petersen*, f. $^{22}/_6$ 26 (afd. Landbrugslærer, Slangstrup).
13. *Erling P. Skov*, f. $^{17}/_4$ 26 (Kommunelærer).
14. *Peer A. Østrup*, f. $^1/_{10}$ 26 (Dr. phil., Espergærde).

ns.

I. Gymnasieklasse.

1. *Inger Høyrup*, f. $^6/_6$ 27 (Bankassistent).
2. *Erik B. Neergaard*, f. $^{18}/_9$ 27 (Br. til Nr. 9 i III s og Nr. 26 i 3 a).
3. *Erik Nielsen*, f. $^{31}/_{12}$ 26 (Fisker, Hundested).
4. *Gerhard S. Nielsen*, f. $^{30}/_{10}$ 26 (Købmand).
5. *Lis Dirach Petersen*, f. $^8/_7$ 26 (Snedkermester).
6. *Agnete Skov*, f. $^{28}/_4$ 28 (S. til Nr. 13 i II m).
7. *Rita A. Vahlkvist*, f. $^{30}/_{11}$ 26 (Mekaniker).
8. *Grethe I. Warrer*, f. $^{29}/_6$ 27 (Sagfører).

mn.

1. *Birte L. P. Bak*, f. $^1/_1$ 28 (afd. Tjener, Fredensborg).
2. *Jacob Chr. Christiansen* f. $^6/_4$ 26 (Højskoleforstander, Grundtvigs Højskole).
3. *Sigrid E. Fabricius*, f. $^8/_6$ (S. til Nr. 4 i III s).
4. *Nina B. Hansen*, f. $^2/_7$ 27 (S. til Nr. 3 i II m).
5. *Arne H. H. Herning*, f. $^{21}/_6$ 27 (Bogholder, F.S.).
6. *Svend Aage Jacobsen*, f. $^1/_3$ 26 (Portner).
7. *Anni Jørgensen*, f. $^{24}/_{12}$ 26 (Førstelærer, Esbønderup).
8. *Carl Elif Kern-Hansen*, f. $^{21}/_1$ 27 (Guldsmed).

Studentereksamen.

ns.

1.	Karen M. Augustesen, f. $28/1$ 24	mg ÷	13.23
2.	Karen S. Bistrup, f. $13/10$ 24	mg +	14.26
3.	Inge Broch-Nielsen, f. $9/2$ 24	mg ÷	13.43
4.	Lis Bruun, f. $18/9$ 24	mg	13.85
5.	Vibeke Estrup, f. $29/5$ 23	mg ÷	13.36
6.	Thecla L. Hansen, f. $19/2$ 24	mg	14.00
7.	Asger J. W. Heggelund, f. $17/9$ 24	g +	12.98
8.	Esther Hendriksen, f. $17/6$ 22	mg	13.68
9.	Gertrud Jensen, f. $31/10$ 24	mg ÷	13.66
10.	Mette Lindegaard, f. $22/2$ 25	mg ÷	13.00
11.	Birgit Olsen, f. $25/5$ 23	mg ÷	13.50
12.	K. Annelise Poulsen, f. $18/3$ 25	mg	14.00
13.	Else Reumert, f. $25/12$ 24	mg ÷	13.61
14.	Kirsten M. Stigaard, f. $12/12$ 23	mg ÷	13.11
15.	Niels B. Ulrich, f. $20/4$ 25	mg ÷	13.13
16.	Aksel J. Willadsen, f. $16/5$ 24	mg ÷	13.38
17.	Agnete L. P. Willerup, f. $4/2$ 25	mg ÷	13.26

mn.

1.	Hanna L. Bursche, f. $8/8$ 23	mg ÷	13.24
2.	Ib H. Engelmann, f. $1/5$ 24	mg ÷	13.38
3.	Bent O. Fabricius, f. $12/5$ 23	mg	13.73
4.	Johanne L. Friis, f. $14/7$ 25	mg +	14.23
5.	Gertrud N. Gjerløff, f. $14/12$ 24	mg ÷	13.55
6.	Jørgen E. Jørgensen, f. $9/10$ 24	mg +	14.21
7.	Stig D. Larsen, f. $10/3$ 24	mg ÷	13.44
8.	Ole S. Sparving, f. $30/9$ 23	mg ÷	13.34
9.	Ole Thorn, f. $1/10$ 23	g +	12.98

Realeksamen.

1.	Inga Andersen, f. $2/4$ 26	mg ÷	13.10
2.	Viggo Christiansen, f. $24/1$ 26	mg	13.74
3.	Birthe Enghave, f. $18/5$ 26	mg ÷	13.38
4.	Gerda Frederiksen, f. $11/8$ 26	mg	13.91
5.	Inge J. Fuhs, f. $23/10$ 25	mg ÷	13.47
6.	Mogens M. Hansen, f. $1/9$ 26	mg ÷	13.62
7.	Thorkild B. Hansen, f. $28/4$ 27	mg +	14.23
8.	Kirsten M. Henriksen, f. $19/8$ 26	mg ÷	13.09
9.	Ulla Hviid, f. $24/6$ 26	mg	13.87
10.	Inger Høyrup, f. $6/6$ 27	mg +	14.35
11.	Svend Aage Jacobsen, f. $1/3$ 26	mg	13.94
12.	Elly T. Jensen, f. $8/3$ 26	mg ÷	13.45
13.	Harry L. Jensen, f. $10/10$ 26	mg ÷	13.48
14.	Holger Jensen, f. $8/9$ 27	mg	13.81
15.	Aase Jørgensen, f. $10/8$ 27	mg ÷	13.57
16.	Arne L. V. L. Jørgensen, f. $5/7$ 26	mg ÷	13.56

17. Else M. H. Jørgensen, f. ⁶ / ₁₀ 25	mg ÷	13.22
18. Elisabet Lange, f. ¹⁰ / ₁₂ 26	mg	13.95
19. Ellen Larsen, f. ³⁰ / ₄ 26	mg ÷	13.36
20. Kirsten Laursen, f. ¹⁸ / ₂ 27	mg+	14.24
21. Kirsten C. Mogensen, f. ¹⁰ / ₂ 27	mg+	14.21
22. Kirsten R. Mogensen, f. ⁷ / ₉ 26	mg	14.03
23. Esther Mortensen, f. ²³ / ₃ 27	mg ÷	13.36
24. Bent E. Nielsen, f. ²⁸ / ₁₁ 25	mg ÷	13.34
25. Gerhard S. Nielsen, f. ³⁰ / ₁₀ 26	mg	14.08
26. Agnete O. Olsen, f. ²⁴ / ₉ 26	mg+	14.49
27. M. Rudolph Olsen, f. ¹⁹ / ₂ 26	mg ÷	13.28
28. Ritta G. Olsen, f. ²¹ / ₆ 26	ug ÷	14.68
29. Ib Petersen, f. ²⁶ / ₃ 26	mg ÷	13.65
30. Inger M. V. Petersen, f. ¹⁶ / ₄ 26	mg ÷	13.29
31. Lis Dirach Petersen, f. ⁸ / ₇ 26	mg	13.91
32. Aksel V. Stigaard, f. ⁴ / ₁₀ 26	mg	13.74
33. Edel B. Stochholm, f. ⁶ / ₆ 26	mg	14.01
34. Kirsten A. Sørensen, f. ¹² / ₁ 26	mg ÷	13.46
35. Ole V. B. Thomsen, f. ²² / ₁₀ 25	mg ÷	13.17
36. Rita A. Vahlkvist, f. ³⁰ / ₁₁ 26	mg ÷	13.42
37. Grethe I. Warrer, f. ²⁹ / ₆ 27	mg+	18.18
38. Tage R. S. Wiuff, f. ¹³ / ₁₂ 26	mg	14.03

Mellemskoleeksamen.

1. Jørgen Aa. V. Andersen	13.17	28. Niels St. Madsen	12.03
2. Svend Erik Andersen	12.59	29. Jens T. Møller	13.91
3. Hans Baumann	13.71	30. Erik B. Neergaard	14.59
4. Palle S. Bistrup	11.62	31. Lilian Nielsen	13.63
5. Jytte Bruun	13.60	32. Rosa L. B. Nielsen	14.17
6. John P. W. Carlsen	12.63	33. Tove R. Nilsson	13.72
7. Gerhard N. Christiansen	14.75	34. E. J. Kirsten Olsen	12.60
8. Poul E. R. Dam	13.08	35. Helge Pedersen	14.07
9. Ruth N. A. Estrup	13.24	36. Kirsten G. Pedersen	13.75
10. Sigrid E. Fabricius	13.95	37. Willy E. Pehrsson	13.55
11. Gert S. Garde	13.16	38. Poul E. Persson	13.35
12. Birgit N. Gjerløff	13.16	39. Christian W. Petersen	14.08
13. Lisbet Gjerløv-Knudsen	13.52	40. Else R. Petersen	13.22
14. O. Runa Grandjean	13.42	41. Harald E. Pfeil	12.96
15. Eva I. R. Hansen	13.71	42. Grethe Poulsen	13.39
16. J. Erik A. Hansen	13.46	43. Jørgen C. Rasmussen	13.21
17. Ove J. Hansen	14.41	44. Bent E. Rosendahl	12.53
18. Torben Hansen	13.01	45. Inge B. Schock	12.90
19. Arne H. H. Herning	14.08	46. Gunnild Schow	14.13
20. Preben E. Holst	13.52	47. Ebba Skibsted	13.20
21. Svend Aage Jønsson	13.17	48. Agnete Skov	14.16
22. Anni Jørgensen	14.33	49. Inge E. Sørensen	13.49
23. Hans E. Jørgensen	13.48	50. Jørgen B. F. Tietze	12.70
24. Vagn Jørgensen	12.66	51. Dorrit Ulfborg	12.25
25. Carl E. Larsen	13.37	52. Inge Ullersted	12.12
26. Hans Christian Larsen	13.47	53. Birgit I. Weber	14.15
27. Inger Margrethe Lassen	13.32		

Eleverne.

Ved Udsendelsen af forrige Aars Program var Elevantallet 366. Ved Sommerferien udgik 26 Studenter og 30 Realister samt 16 andre Elever. Ved Begyndelsen og i Løbet af Skoleaaret er der tilgaaet 87 Elever og udgaaet 9, saa Antallet nu er 372 (203 Dreng og 169 Piger).

Det i nedenstaaende Elevfortegnelse anførte Hjemsted er Forsørgerens.

F. S. = Frederiksborg Slotssogn.

Hvis intet er anført, er Hjemstedet Hillerød.

ns.

III. Gymnasieklasse.

1. *Jørgen Dahl*, f. $\frac{6}{10}$ 25 (afd. Overlæge, Lyngby).
2. *Henny E. de Lony*, f. $\frac{23}{10}$ 25 (Tømrer, Frederikssund).
3. *Kirsten J. C. Egeberg*, f. $\frac{7}{11}$ 25 (Postkontrolør).
4. *Ingrid B. Fabricius*, f. $\frac{28}{1}$ 26 (Realskolelærer, Gilleleje).
5. *Aase Gedde*, f. $\frac{14}{4}$ 25 (Bogholderske).
6. *Gudrun C. E. Kopp*, f. $\frac{19}{12}$ 24 (Grosserer, Fredensborg).
7. *Vibeke D. Larsen*, f. $\frac{14}{12}$ 25 (Vognmand).
8. *Anne-Lise Mikkelsen*, f. $\frac{25}{6}$ 24 (Gaardejer, Nejlinge).
9. *Karl B. Neergaard*, f. $\frac{22}{6}$ 25 (Lektor).
10. *Else Toft Petersen*, f. $\frac{23}{5}$ 25 (Enelærer, Kvinderup).
11. *Johanne Poulsen*, f. $\frac{14}{10}$ 24 (kgl. Translatør).
12. *Christian G. Tortzen*, f. $\frac{25}{6}$ 25 (Redaktør).
13. *Ida J. Wewer*, f. $\frac{8}{12}$ 24 (afd. Teglværksejer, Dønnevælde).

mn.

1. *Ellen M. Barslund*, f. $\frac{13}{5}$ 25 (fhv. Lærer).
2. *H. C. Claus L. Bruun*, f. $\frac{20}{9}$ 24 (Proprietær, Lillerød).
3. *Poul M. Christensen*, f. $\frac{7}{8}$ 25 (Manufakturhandler, Gilleleje).
4. *Lillian E. Erlandsen*, f. $\frac{19}{11}$ 25 (Forsikringsinspektør, Fr.sund).
5. *Erik G. Fischer*, f. $\frac{1}{2}$ 26 (Købmand).
6. *G. Torben N. Gjerløff*, f. $\frac{12}{2}$ 26 (Lektor).
7. *Svend Gottlieb*, f. $\frac{15}{12}$ 24 (Ingeniør).
8. *Viggo Jensen*, f. $\frac{6}{3}$ 25 (Tømrer, Slangerup).
9. *K. Aa. Inga Jørgensen*, f. $\frac{9}{7}$ 25 (afd. Købmand).
10. *Henrik Lindgaard*, f. $\frac{18}{2}$ 26 (Læge).
11. *Aksel K. W. Nielsen*, f. $\frac{17}{12}$ 24 (Kommunelærer, Græsted).
12. *Lissen E. Nielsen*, f. $\frac{18}{5}$ 25 (Isenkræmmer).
13. *Preben H. Olsen*, f. $\frac{8}{9}$ 25 (Maler, Fredensborg).
14. *Poul Ottosen*, f. $\frac{22}{5}$ 24 (Parcellist, Karlebo).
15. *Knud Rasmussen*, f. $\frac{24}{9}$ 25 (Gaardejer, Haugerupgaard).
16. *Morten Scharff*, f. $\frac{19}{6}$ 26 (Kunstmaler, Tisvilde).
17. *Erik W. Sørensen*, f. $\frac{17}{7}$ 25 (Stationsforstander, Helsingø).

ns.

II. Gymnasieklasse.

1. *Bodil D. Andersen*, f. $\frac{26}{12}$ 26 (Stadsingeniør).
2. *Inger H. Andersen*, f. $\frac{6}{4}$ 26 (Bankdirektør, Helsingø).
3. *Ebba M. Arendrup*, f. $\frac{11}{4}$ 26 (Statsskovrider, Ostrupgaard).
4. *Dora Begtrup*, f. $\frac{2}{4}$ 27 (Civilingeniør, Svebølle St.).
5. *Mogens E. Birch-Olsen*, f. $\frac{13}{5}$ 25 (Sognepræst, Ramløse).
6. *Erling A. Bjerager*, f. $\frac{14}{8}$ 25 (Ingeniør, Lyngø).
7. *Else Christensen*, f. $\frac{27}{9}$ 26 (Driftsleder, Helsingø).
8. *Niels E. Christensen*, f. $\frac{17}{3}$ 27 (Direktør, Krogenberg).

9. *Ludvig Danneskjold-Samsøe*, f. $^{29}/_7$ 26 (Kunstmaler, Greve, F.S.).
10. *Anne A. Dinesen*, f. $^2/_6$ 27 (Ingeniør, F.S.).
11. *Bodil Engelmänn*, f. $^4/_6$ 27 (Overassistent, Lillerød).
12. *Lis H. Fenger*, f. $^{13}/_4$ 26 (Landbrugslærer, Lyngø).
13. *Ellen K. Hansen*, f. $^{19}/_4$ 25 (Snedker, Maarum).
14. *Kjeld Jørgensen*, f. $^{11}/_6$ 25 (Landbrugskonsulent, F.S.).
15. *Michala Kettel*, f. $^6/_8$ 25 (Overlæge, Dr. med.).
16. *Elsebeth K. Larsen*, f. $^6/_4$ 27 (Kreaturhandler, Viskinge).
17. *Poul H. Licht*, f. $^{22}/_6$ 27 (Købmand).
18. *Inga Mikkelsen*, f. $^{13}/_8$ 26 (Kontorchef).
19. *Birthe H. Møller*, f. $^{29}/_3$ 26 (Førstelærer, Annisse).
20. *Chr. Flemming Nielsen*, f. $^4/_8$ 26 (Pianostemmer).
21. *Gustav Nilsson*, f. $^{22}/_{10}$ 25 (Bankdirektør).
22. *Ebba Skjoldborg*, f. $^{17}/_1$ 27 (Magasinforvalter, Frederiksværk).
23. *Anne-Lise Smith*, f. $^{16}/_6$ 27 (Trafikassistent).
24. *I. Agnete de Teilmann*, f. $^9/_6$ 26 (Proprietær, Lillerød).
25. *Kirsten E. Thye*, f. $^8/_4$ 26 (Landsretssagfører).

mn.

1. *Jørn Aa. Andersen*, f. $^3/_{11}$ 25 (Kommunelærer, F.S.).
2. *Knud Dencker*, f. $^5/_{10}$ 26 (Automobilforhandler, Gilleleje).
3. *Hans U. B. Hansen*, f. $^8/_5$ 26 (Tandlæge).
4. *Johannes H. B. Hansen*, f. $^{17}/_7$ 26 (Fotograf, Frederikssund).
5. *L. Haakon Jensen*, f. $^{23}/_6$ 26 (Købmand, Blistrup).
6. *Hans J. Lassen*, f. $^{16}/_8$ 26 (Inspektør, F.S.).
7. *Jens Vilhelm Lintrup*, f. $^{16}/_{10}$ 26 (Ingeniør).
8. *Børge S. Madsen*, f. $^{12}/_7$ 26 (Direktør, Danstrup).
9. *Svend Aage Mikkelsen*, f. $^{21}/_{12}$ 25 (Br. til Nr. 8 i III s).
10. *Ole Chr. D. H. Nielsen*, f. $^{23}/_{10}$ 25 (Kunstmaler, Espergærde).
11. *Svend O. Nielsen*, f. $^1/_{12}$ 26 (Gaardejer, Græse).
12. *Jørgen Petersen*, f. $^{22}/_6$ 26 (afd. Landbrugslærer, Slangørup).
13. *Erling P. Skov*, f. $^{17}/_4$ 26 (Kommunelærer).
14. *Peer A. Østrup*, f. $^1/_{10}$ 26 (Dr. phil., Espergærde).

ns.

I. Gymnasieklasse.

1. *Inger Høyrup*, f. $^6/_6$ 27 (Bankassistent).
2. *Erik B. Neergaard*, f. $^{18}/_9$ 27 (Br. til Nr. 9 i III s og Nr. 26 i 3 a).
3. *Erik Nielsen*, f. $^{31}/_{12}$ 26 (Fisker, Hundested).
4. *Gerhard S. Nielsen*, f. $^{30}/_{10}$ 26 (Købmand).
5. *Lis Dirach Petersen*, f. $^8/_7$ 26 (Snedkermester).
6. *Agnete Skov*, f. $^{28}/_4$ 28 (S. til Nr. 13 i II m).
7. *Rita A. Vahlkvist*, f. $^{30}/_{11}$ 26 (Mekaniker).
8. *Grethe I. Warrer*, f. $^{29}/_6$ 27 (Sagfører).

mn.

1. *Birte L. P. Bak*, f. $^1/_1$ 28 (afd. Tjener, Fredensborg).
2. *Jacob Chr. Christiansen* f. $^6/_4$ 26 (Højskoleforstander, Grundtvigs Højskole).
3. *Sigrid E. Fabricius*, f. $^8/_6$ (S. til Nr. 4 i III s).
4. *Nina B. Hansen*, f. $^2/_7$ 27 (S. til Nr. 3 i II m).
5. *Arne H. H. Herning*, f. $^{21}/_6$ 27 (Bogholder, F.S.).
6. *Svend Aage Jacobsen*, f. $^1/_3$ 26 (Portner).
7. *Anni Jørgensen*, f. $^{24}/_{12}$ 26 (Førstelærer, Esbønderup).
8. *Carl Elif Kern-Hansen*, f. $^{21}/_1$ 27 (Guldsmed).

9. Bent F. Larsen, f. $21/3$ 27 (Overlærer, Gilleleje).
10. Kai Larsen, f. $15/11$ 26 (Bogbindermester).
11. Jens T. Møller, f. $23/8$ 27 (Slotsgartner, F.S.).
12. Carl Olsen, f. $8/8$ 26 (Savværksarbejder, Fredensborg).
13. M. Rudolph Olsen, f. $19/12$ 26 (Købmand, Helsingø).
14. Villy Vestergaard Olsen, f. $11/11$ 27 (Gaardejer, Haagendrup).
15. Preben A. Ottosson, f. $9/11$ 26 (Tjener).
16. Erna L. Pedersen, f. $13/8$ 25 (Gaardejer, St. Lyngby).
17. Gunnild Schow, f. $23/3$ 28 (Købmand, F.S.).
18. Georg Chr. Sørensen, f. $8/2$ 27 (Entreprenør, Skibby).

a. *Realklassen.*

1. Jørgen Aa. V. Andersen, f. $25/1$ 26 (afd. Købmand).
2. Svend Erik Andersen, f. $30/4$ 27 (afd. Landinspektør, Lillerød).
3. Hans Baumann, f. $29/8$ 26 (fhv. Skovfoged, F.S.).
4. Jytte Bruun, f. $14/6$ 27 (Disponent).
5. John P. W. Carlsen, f. $26/9$ 27 (Købmand, Ll. Lyngby).
6. Gerhard N. Christiansen, f. $14/12$ 27 (Malermester).
7. Eva I. R. Hansen, f. $19/12$ 26 (Parcellist, F.S.).
8. Torben Hansen, f. $13/4$ 28 (Kontorchef).
9. Carl E. Larsen, f. $23/6$ 27 (Malermester, F.S.).
10. Hans Christian Larsen, f. $12/5$ 28 (Kommunclærer).
11. Inger Margrethe Lassen, f. $1/4$ 28 (S. til Nr. 6 i II m, Nr. 22 i 3 a, Nr. 15 i 2 b og Nr. 14 i 1 a).
12. Rosa L. B. Nielsen, f. $8/1$ 27 (Overportør, F.S.).
13. Tove R. Nilsson, f. $29/8$ 27 (Montør).
14. Kirsten G. Pedersen, f. $4/11$ 27 (Købmand).
15. Willy E. Pehrsson f. $21/8$ 27 (Arbejdsmand).
16. Christian W. Petersen, f. $11/2$ 28 (Fiskchandler).
17. Harald E. Pfeil, f. $27/8$ 26 (Gaardejer, Huseby).
18. Grethe Poulsen, f. $23/3$ 27 (Købmand, Tikøb).
19. Jørgen C. Rasmussen, f. $26/9$ 26 (Grosserer).
20. Bent E. Rosendahl, f. $9/4$ 28 (Faktor, F.S.).
21. Ebba Skibsted, f. $27/10$ 26 (Chauffør).

b.

1. Stig Clausen, f. $16/12$ 26 (Landsretssagfører).
2. Poul E. R. Dam, f. $14/1$ 27 (Mejeriejer, Fredensborg).
3. Ruth N. A. Estrup, f. $3/12$ 27 (Kunstmaler, Fredensborg).
4. Lise H. B. Fjeldsted, f. $30/6$ 27 (Frugtavler, Slagslunde).
5. Gert S. Garde, f. $20/4$ 28 (Sagfører).
6. Birgit N. Gjerløff, f. $13/10$ 27 (S. til Nr. 6 i III m og Nr. 7 i 2 b).
7. Lisbet Gjerløv-Knudsen, f. $24/2$ 27 (Arkitekt, Birkerød).
8. J. Erik A. Hansen, f. $12/3$ 27 (Arbejdsmand).
9. Preben E. Holst, f. $29/8$ 27 (Husbestyrerinde, F.S.).
10. Vagn Jørgensen, f. $4/6$ 27 (Br. til Nr. 14 i II s og Nr. 10 i 3 b).
11. Niels St. Madsen, f. $25/9$ 26 (Frisør).
12. Kirsten Møller, f. $11/4$ 26 (Repræsentant, Vassingerød).
13. Lilian Nielsen, f. $9/11$ 27 (Bladhandler).
14. E. J. Kirsten Olsen, f. $25/3$ 27 (Vulkanisør).
15. Helge Pedersen, f. $18/12$ 26 (Afbygger, Tjæreby).
16. Poul E. Persson, f. $29/3$ 28 (Arbejdsmand, Lillerød).
17. Else R. Petersen, f. $8/10$ 27 (Handelsgartner).
18. Inge B. Schock, f. $30/11$ 26 (Overmekaniker).
19. Jørgen B. F. Tietze, f. $30/11$ 27 (Teglværksarbejder).
20. Birgit I. Weber, f. $21/12$ 26 (Repræsentant, F.S.).

a.

4. Mellemskoleklasse.

1. Ragnhild L. Andersen, f. $18/7$ 28 (Overassistent).
2. Inge A. Bendtsen, f. $3/11$ 27 (Forsikringsinspektør, København).
3. Gunnar D. Christensen, f. $28/9$ 28 (Brugsforeningsuddeler, Slangerup).
4. Jørgen Christensen, f. $8/4$ 28 (Typograf).
5. Erik R. Christiansen, f. $15/7$ 29 (Viceinspektør).
6. Dagny V. Christoffersen, f. $29/4$ 28 (Kurvemager).
7. Ulrik A. H. Grove, f. $1/6$ 29 (Adjunkt).
8. Birthe A. O. Jensen, f. $6/1$ 28 (fhv. Telegrafformand).
9. Lizzie M. L. Jensen, f. $24/1$ 29 (Købmand).
10. Ruth E. Jensen, f. $29/12$ 27 (Mejerist, Jørlunde).
11. Ole G. Jespersen, f. $10/10$ 27 (Statsskovfoged, Maarum).
12. Arne F. Johansen, f. $4/11$ 28 (Res. Kapellan).
13. Preben Karlshøj-Nielsen, f. $25/5$ 28 (Købmand, Rødovre).
14. Claus E. Kettel, f. $22/5$ 29 (Br. til Nr. 15 i II s).
15. Finn Klastrup, f. $16/9$ 28 (afd. Overdyrlæge).
16. Børge W. Larsen, f. $9/9$ 28 (Ekspedient, Espergærde).
17. Edith M. Larsen, f. $1/5$ 29 (Parcellist, Bøtterup).
18. Niels E. Lassen, f. $15/8$ 29 (Ekspeditionssekretær, Lillerød).
19. Søren J. Lintrup, f. $1/9$ 28 (Br. til Nr. 7 i II m).
20. Erik V. Olsen, f. $24/6$ 28 (Portner).
21. Henny Petersen, f. $16/5$ 28 (Tjener).
22. Jørgen L. W. Petersen, f. $31/3$ 28 (Byraadssekretær, Nakskov).
23. Lise E. Petersen, f. $19/6$ 29 (Grosserer, Lillerød).
24. Poul Erik R. Poulsen, f. $14/5$ 28 (Typograf).
25. Hanne Rathnach, f. $9/5$ 29 (afd. Kommunesekretær, F.S.).
26. Jørgen M. Skydsgaard, f. $28/12$ 28 (Dyrlæge, Havreholm).
27. Bent Sørensen, f. $13/6$ 28 (Museumsbetjent, F.S.).
28. Karin Terkelsen, f. $8/2$ 29 (Tankbestyrer).
29. Kirsten L. Ullersted, f. $2/2$ 29 (Sagfører).

b.

1. Anna-Lise Andersen, f. $6/3$ 28 (Gaardejer, Tikøb).
2. Asta K. Andersen, f. $5/5$ 28 (Overlæge, Esbønderup).
3. Dagmar Bo-Jensen, f. $4/1$ 28 (Rektor).
4. Anne Brammer, f. $22/10$ 28 (afd. Grosserer, Frederiksværk).
5. Rogert H. Børgesen, f. $19/11$ 28 (Redaktør).
6. Kjeld Christensen, f. $12/3$ 28 (Slagter, F.S.).
7. Louis L. Gerlach, f. $1/2$ 29 (Læge).
8. Steffen H. C. Grove, f. $1/6$ 29 (Br. til Nr. 7 i 4 a).
9. Gunner Jensen, f. $27/10$ 28 (Gaardejer, Hesselager).
10. Sturla A. S. Jensen, f. $14/7$ 28 (Sten- og Billedhugger).
11. Cecilie Jersin, f. $8/10$ 28 (afd. Sognepræst).
12. Leif H. Kisling, f. $14/5$ 28 (Underdirektør).
13. Erna J. K. Knudsen, f. $30/5$ 28 (Murermester).
14. Peer H. K. Larsen, f. $24/5$ 28 (Overassistent, F.S.).
15. Inger L. Mortensen, f. $3/9$ 28 (Smedemester, Kollerød).
16. Birthe Olsen, f. $28/3$ 29 (Lokomotivfører).
17. Otto Overbye, f. $5/8$ 28 (Forstander, Maarum).
18. Erik M. Pedersen, f. $9/10$ 28 (Ringer og Graver, Karlebo).
19. Ruth T. Petersen, f. $28/7$ 28 (Forstander, Hvidovre).
20. Else Thygesen Poulsen, f. $13/12$ 28 (afd. Lagerforvalter).
21. Sten A. Røpstock, f. $23/1$ 28 (afd. Lektor).
22. Jan O. Rode, f. $16/7$ 29 (Redaktør, Lillerød).
23. John Schmidt, f. $3/8$ 28 (Repræsentant).
24. Jørgen Slettebo, f. $28/2$ 28 (Mellemskolelærer).
25. Helga Svendsen, f. $17/12$ 27 (Gaardejer, Esbønderup).

26. *Inger S. Sørensen*, f. $17/3$ 28 (Tandlæge).
27. *Niels Jørgen Tortzen*, f. $7/5$ 28 (Br. til Nr. 12 i III s).
28. *Carl-Einar Ulrich*, f. $23/1$ 29 (Gaardejer, Harløse).
29. *W. Preben Østergaard*, f. $19/6$ 27 (Fabrikant).

a.

3. Mellemskoleklasse.

1. *Niels F. D. Andersen*, f. $2/3$ 30 (Br. til Nr. 1 i II s).
2. *Jørgen Andreasen*, f. $23/6$ 29 (Maskinarbejder).
3. *Benthe J. Z. Bro*, f. $18/12$ 29 (Konditor, Slangstrup).
4. *Christian P. Christensen*, f. $28/7$ 27 (afd. Journalist).
5. *Johannes C. Christensen*, f. $9/10$ 28 (Muremester).
6. *Kirsten Chrom*, f. $10/3$ 30 (Overlæge, Dr. med.).
7. *Bjarne Enghave*, f. $17/8$ 29 (Repræsentant).
8. *Lisa S. Fischer*, f. $16/10$ 30 (S. til Nr. 5 i III m).
9. *Ulla E. Frederiksen*, f. $20/8$ 29 (Baneinspektør).
10. *N. S. Kurt Glædesdahl*, f. $16/1$ 29 (Parcellist, Valby).
11. *Bjarke I. Hagstrøm*, f. $28/12$ 29 (Symaskineforhandler).
12. *Birthe A. Hansen*, f. $7/2$ 30 (Tjener, F.S.).
13. *Erik H. Hansen*, f. $26/12$ 29 (Gaardejer, Jørlunde).
14. *Poul F. Jensen*, f. $29/5$ 29 (afd. Bagemester).
15. *Gudrun C. Jørgensen*, f. $11/8$ 29 (S. til Nr. 9 i III m).
16. *Helene E. Krevakow*, f. $29/1$ 29 (Husmand, F.S.).
17. *Bodil Kristensen*, f. $3/5$ 29 (Mejeriejer, Lyng).
18. *Erik S. Kristiansen*, f. $17/11$ 28 (Gaardbestyrer, Hammersholt).
19. *St. Boris Lapuchoff*, f. $14/1$ 29 (Malermester).
20. *Bent W. Larsen*, f. $10/10$ 29 (Parcellist, Kagerup).
21. *Birgit D. Larsen*, f. $23/10$ 29 (S. til Nr. 7 i III s).
22. *Bent K. Lassen*, f. $3/6$ 29 (Br. til Nr. 6 i II m, Nr. 11 i Ra, Nr. 15 i 2 b og Nr. 14 i 1 a).
23. *Birgit K. Lassen*, f. $30/1$ 29 (Møllejer, Stro).
24. *Else K. Lindegaard*, f. $9/3$ 30 (S. til Nr. 10 i III m).
25. *Per F. Michaelsen*, f. $11/4$ 29 (Installatør).
26. *Ejler B. Neergaard*, f. $8/6$ 30 (Br. til Nr. 9 i III s og Nr. 2 i I s).
27. *Stefan Ohrt*, f. $3/3$ 30 (Sognepræst, Helsing).
28. *Bent Overbye*, f. $14/11$ 29 (Br. til Nr. 17 i 4 b).
29. *Ellen A. Petersen*, f. $4/10$ 28 (Parcellist, Karlebo).
30. *Agnete Rand*, f. $10/12$ 29 (Gartner, Esbønderup).
31. *Lauge Slettebo*, f. $21/2$ 30 (Br. til Nr. 24 i 4 b og Nr. 24 i 1 b).

b.

1. *Ingeborg M. Dinesen*, f. $26/3$ 29 (S. til Nr. 10 i II s).
2. *Gunnar A. Engelmann*, f. $25/10$ 30 (Br. til Nr. 11 i II s).
3. *Egon J. Ewald*, f. $13/11$ 29 (Muremester).
4. *Bente Marie Frendrup*, f. $2/12$ 29 (afd. Fuldmægtig).
5. *Per Fritz-Hansen*, f. $13/3$ 29 (Snedkermester, Lillerød).
6. *Ida G. L. Henriksen*, f. $28/1$ 30 (Førstelærer, Ejlstrup).
7. *Inger Holm*, f. $2/4$ 30 (Maler, Lillerød).
8. *Jens G. Jespersen*, f. $26/10$ 28 (Br. til Nr. 11 i 4 a).
9. *Verner V. E. V. Johansson*, f. $7/8$ 29 (Købmand, Skærod).
10. *Erna Jørgensen*, f. $21/9$ 29 (S. til Nr. 14 i II s og Nr. 10 i Rb).
11. *Kurt H. Jørgensen*, f. $15/9$ 29 (Førstelærer, Slangstrup).
12. *Palle Jørgensen*, f. $11/8$ 29 (Gaardejer, Nejlunge).
13. *Hans Kristian Kristensen*, f. $27/5$ 30 (Stationsforstander, Kagerup).
14. *Bent K. Larsen*, f. $22/4$ 30 (Skorstensfejermester).
15. *John E. Larsen*, f. $20/9$ 29 (Snedkermester, Slangstrup).
16. *Ellen Marie Lund*, f. $9/7$ 29 (Forpagter, Annissegaard).

17. Ruth Mogensen, f. $^{28}/_{12}$ 27 (Arbejdsmand).
18. Ellen Margrethe Nielsen, f. $^{11}/_{4}$ 29 (Repræsentant).
19. L. A. Vera Nielsen, f. $^{3}/_{3}$ 30 (Parcellist, Jørlunde).
20. Arne Pedersen, f. $^{29}/_{12}$ (Maskinarbejder).
21. Esther Pedersen, f. $^{9}/_{11}$ 29 (Maskinsnedker, F.S.).
22. Eva M. B. Pedersen, f. $^{17}/_{6}$ 29 (Statshusmand, Kollerød).
23. Erik V. Petersen, f. $^{23}/_{6}$ 29 (Købmand, F.S.).
24. Inger K. Rasmussen, f. $^{22}/_{5}$ 29 (Gaardejer, Sandagergaard).
25. Terkel F. Steen, f. $^{22}/_{3}$ 30 (Folketingsmand, Lillerød).
26. Eva N. Stochholm, f. $^{4}/_{7}$ 29 (Regnskabsfører).
27. Ib Sørensen, f. $^{24}/_{12}$ 29 (afd. Trafikassistent).
28. Keld Sørensen, f. $^{19}/_{11}$ 28 (Musiker).
29. Rita K. Sørensen, f. $^{28}/_{8}$ 29 (Overportør).
30. Aage G. Wiuff, f. $^{22}/_{7}$ 28 (Overbetjent).
31. Vibeke Zahle, f. $^{4}/_{2}$ 29 (Landsretssagfører, Helsinge).

a.

2. Mellemskoleklasse.

1. Gustaf A. E. Agerlin, f. $^{14}/_{7}$ 30 (Rodemester).
2. Erling T. Andersen, f. $^{15}/_{2}$ 30 (Bager, Havreholm).
3. Esther Enghoff, f. $^{26}/_{6}$ 30 (Arbejdsmand, F.S.).
4. Niels Tyge Frendrup, f. $^{25}/_{1}$ 31 (Br. til 4 i 3 b).
5. Preben Grinderslev, f. $^{12}/_{10}$ 30 (Handelsmand, F.S.).
6. Elisabeth H. K. Hansen, f. $^{6}/_{1}$ 30 (Salgschauffør).
7. Jørgen Hansen, f. $^{17}/_{4}$ 31 (Driftsassistent).
8. Ole Hansen, f. $^{30}/_{3}$ 31 (Skræddermester).
9. Børge Iversen, f. $^{24}/_{12}$ 30 (Trafikassistent).
10. Knud Volmer K. Jacobsen, f. $^{31}/_{5}$ 30 (Br. til Nr. 6 i I m).
11. Kirsten B. Jensen, f. $^{23}/_{3}$ 31 (Konsulent).
12. Poul Erik B. Jensen, f. $^{20}/_{2}$ 30 (Maler).
13. Kirsten I. Johansen, f. $^{13}/_{4}$ 31 (S. til Nr. 12 i 4 a).
14. Hans G. S. Kuhlman, f. $^{21}/_{7}$ 30 (Driftsbestyrer).
15. Jytte Larsen, f. $^{28}/_{11}$ 30 (Barbermester, F.S.).
16. Jørn Licht, f. $^{10}/_{11}$ 30 (Br. til Nr. 17 i II s).
17. Kamma E. Madsen, f. $^{23}/_{7}$ 30 (Arbejdsmand).
18. Karen M. C. Mogensen, f. $^{2}/_{1}$ 31 (Gaardejer, Tikøb).
19. Werner E. Mortensen, f. $^{24}/_{2}$ 31 (afd. Vingrosserer, Harløse).
20. Kai A. Nielsen, f. $^{23}/_{9}$ 30 (Kriminalbetjent, F.S.).
21. Lill Nordraak, f. $^{31}/_{5}$ 30 (Musiker og Købmand).
22. Karen Norgaard, f. $^{15}/_{5}$ 31 (Gaardejer, Esbønderup).
23. Jytte Olesen, f. $^{19}/_{10}$ 30 (Typograf).
24. Inger M. E. Repstock, f. $^{9}/_{6}$ 30 (S. til Nr. 21 i 4 b).
25. Martin H. Rosendahl, f. $^{20}/_{3}$ 30 (Br. til Nr. 20 i Ra).
26. Conny Schultz, f. $^{16}/_{12}$ 30 (Ekspedient, F.S.).
27. Birgit H. Sørensen, f. $^{14}/_{5}$ 31 (Portner).
28. A. Erik Wiuff, f. $^{11}/_{5}$ 30 (Br. til Nr. 30 i 3 b).

b.

1. Tove K. H. Adrian, f. $^{4}/_{12}$ 29 (Kørelærer).
2. Curt Andersen, f. $^{31}/_{12}$ 30 (Rutebilejer).
3. Anna-Lise Balsløw, f. $^{7}/_{5}$ 31 (Socialinspektør).
4. Jonna M. Berg, f. $^{8}/_{10}$ 30 (Regnskabsfører).
5. Ole Bruun, f. $^{25}/_{11}$ 30 (Br. til Nr. 4 i Ra).
6. Karen C. Egeberg, f. $^{27}/_{8}$ 31 (S. til Nr. 3 i III s).
7. L. Ulrik N. Gjerløff, f. $^{10}/_{4}$ 31 (Br. til Nr. 6 i III m og Nr. 6 i Rb).
8. John B. Hansen, f. $^{1}/_{4}$ 30 (Værkfører, F.S.).

9. *Lena Hansen*, f. $15/4$ 30 (Kaffehandler).
10. *Mogens Hesdorf*, f. $5/3$ 31 (Overbetjent).
11. *Kjeld Jensen*, f. $30/3$ 30 (Trafikassistent).
12. *Poul-Erik M. Johansen*, f. $26/6$ 31 (Kommis).
13. *Ebbe F. Jørgensen*, f. $23/3$ 31 (Br. til Nr. 12 i 3 b).
14. *Henning Larsen*, f. $11/12$ 30 (Forretningsbestyrer).
15. *Peter J. Lassen*, f. $24/10$ 30 (Br. til Nr. 6 i II m, Nr. 11 i Ra, Nr. 22 i 3 a og Nr. 14 i 1 a).
16. *Leif F. Malmdorf*, f. $30/4$ 30 (Politiassistent).
17. *Helga Mogensen*, f. $24/3$ 30 (S. til Nr. 17 i 3 b).
18. *Jytte M. Nielsen*, f. $15/2$ 30 (Chauffør).
19. *Karen M. Nielsen*, f. $10/5$ 30 (Skibsfører).
20. *Yrsa R. Nielsen*, f. $2/12$ 30 (Parcellist, Maarum).
21. *Tonni J. Nielsson*, f. $30/6$ 30 (Snedker).
22. *Inge E. Nøjgaard*, f. $5/1$ 30 (Købmand, Tømmerup).
23. *Gert A. Olsen*, f. $26/5$ 31 (Sekretær).
24. *Svend S. Olsen*, f. $17/5$ 30 (Købmand).
25. *Lis Petersen*, f. $31/7$ 31 (Mekaniker, Helsingø).
26. *Birte B. Raphaelsen*, f. $4/1$ 31 (Bogholder).
27. *Kirsten Schow*, f. $9/8$ 30 (S. til Nr. 17 i I m).
28. *Birgit A. Schultz*, f. $2/10$ 30 (Gasværksarbejder).
29. *Erik Skibsted*, f. $1/10$ 30 (Br. til Nr. 21 i Ra).

a.

I. Mellemkoleklasse.

1. *Birthe C. Andersen*, f. $17/3$ 31 (Maler).
2. *Hans S. Andersen*, f. $22/8$ 31 (Savværksejer, F.S.).
3. *Per Borsch*, f. $15/6$ 31 (Købmand).
4. *Kirsten S. Christiansen*, f. $26/12$ 31 (Repræsentant).
5. *Niels Drabæk*, f. $8/12$ 30 (Ejendomshandler).
6. *Inger Berit Due*, f. $14/9$ 31 (Gaardejer, Slangstrup).
7. *Annelise Hansen*, f. $17/2$ 31 (Produkthandler, F.S.).
8. *Sonja B. H. Hansen*, f. $25/9$ 31 (Slagtermester, F.S.).
9. *Grethe Jensen*, f. $23/8$ 31 (Grønthandler).
10. *Ulla S. Jensen*, f. $16/4$ 32 (Skomagermester, F.S.).
11. *Kirsten Larsen*, f. $15/11$ 31 (Arbejdsmand, F.S.).
12. *Ruth M. Larsen*, f. $25/8$ 32 (Gaardejer, Ørby).
13. *Henrik E. Lassen*, f. $16/3$ 31 (Br. til Nr. 18 i 4 a).
14. *Niels Kr. Lassen*, f. $6/8$ 32 (Br. til Nr. 6 i II m, Nr. 11 i Ra, Nr. 22 i 3 a og Nr. 15 i 2 b).
15. *Leif Lundsgaard*, f. $10/5$ 32 (Overassistent, Ølsted).
16. *H. Elisabeth Madsen*, f. $23/8$ 31 (Styrmand, Kvinderup).
17. *Einar Mortensen*, f. $13/8$ 32 (Lærer, Tikøb).
18. *E. Kirsten B. Nielsen*, f. $20/6$ 32 (Tjener, F.S.).
19. *Gudrun Nielsen*, f. $22/3$ 31 (Gaardejer, Torup).
20. *Hans Erik S. Nielsen*, f. $10/1$ 32 (afd. Malermester).
21. *Peter F. Ohrt*, f. $22/5$ 32 (Br. til Nr. 27 i 3 a).
22. *Arne M. Olesen*, f. $21/11$ 31 (Fodermester, Søborg).
23. *Johannes Olsen*, f. $2/7$ 31 (Sparekassefuldmægtig).
24. *Knud Olsen*, f. $2/7$ 31 (Br. til Nr. 23).
25. *Lis C. Ottosson*, f. $4/10$ 31 (S. til Nr. 15 i I m).
26. *Aage O. Petersen*, f. $4/6$ 32 (Direktør, Ramløse).
27. *Birgit S. Petersen*, f. $26/2$ 32 (Herreekviperingshandler).
28. *Erna Petersen*, f. $12/4$ 31 (Møllebygger, Slangstrup).
29. *Karen M. Rasmussen*, f. $8/2$ 32 (Statsskovfoged, Lystruplund).
30. *Christoph Wiese*, f. $7/7$ 31 (Grosserer, Skævinge).

b.

1. Peter Bornø, f. 27/12 31 (Savværksejer, Esrum).
2. Ruth L. Christensen, f. 19/9 32 (Møllejeer, Frerslev).
3. Jørgen E. Hansen, f. 6/12 31 (Arbejdsmand, Slangstrup).
4. Verner Hansen, f. 23/8 31 (afd. Portør).
5. Inge Hoffmeyer, f. 29/1 32 (Kontorchef, F.S.).
6. Edith E. Jensen, f. 13/10 31 (Chauffør, Esrum).
7. Henning Jensen, f. 31/1 32 (Gaardejer, Sigerslevøster).
8. I. Lilian Jeppesen, f. 16/8 31 (Mejeriejer, Slangstrup).
9. Axel Jørgensen, f. 19/6 31 (Depotbestyrer).
10. Erik H. Larsen, f. 19/11 31 (Vognmand, F.S.).
11. Flemming K. Larsen, f. 5/7 32 (Br. til Nr. 14 i 3 b).
12. Jack B. Larsen, f. 24/8 31 (Ostehandler).
13. Inger G. Nielsen, f. 5/4 32 (Reserveportør, Helsingø).
14. Kurt Ø. Nielsen, f. 26/2 32 (Forretningsbestyrer).
15. Allan W. Olsen, f. 16/5 32 (Proprietær, Lystrupgaard).
16. Annelise Olsen, f. 19/8 32 (Sagfører).
17. Lissie A. Olsen, f. 4/7 31 (Snedker, F.S.).
18. Inge H. Petersen, f. 19/11 31 (Arbejdsmand, Gadevang).
19. John Aa. Petersen, f. 21/4 31 (Tækker, F.S.).
20. Jørgen O. S. Petersen, f. 28/5 31 (Fouragehandler).
21. Hans K. Rasmussen, f. 15/8 31 (Frue, F.S.).
22. Pernille Rode, f. 18/3 32 (S. til Nr. 22 i 4 b).
23. Birthe Ronje, f. 28/7 31 (Proprietær, Rønneholtgaard).
24. Gertrud Slettebo, f. 12/12 31 (S. til Nr. 24 i 4 b og Nr. 31 i 3 a).
25. Esther A. Sørensen, f. 12/3 31 (S. til Nr. 27 i 4 a).
26. H. Otto Sørensen, f. 2/3 31 (Købmand).
27. Hans Erik P. Vahlkvist, f. 10/10 31 (Br. til Nr. 7 i I s).
28. Birte Warrer, f. 22/3 32 (S. til Nr. 8 i I s).
29. Grete S. Westh, f. 26/5 31 (Lærer, Helsingø).

Skolens Lærere og Fagfordeling.

Med Udgangen af forrige Skoleaar trak Timelærerinde Frk. A. Gottlieb sig tilbage fra sin Virksomhed ved Skolen, hvortil hun havde været knyttet i 28 Aar. Frk. Gottlieb var en energisk og meget samvittighedsfuld Lærerinde, som bibragte sine Elever solide Kundskaber og skaffede dem særdeles gode Eksamensresultater.

Den 27. August 1943 blev cand. mag. Vagn Andersen ansat som Timelærer ved Skolen fra 1. September s. A. at regne.

Rektor H. M. Jensen:	Engelsk II s, Tysk III s	11	Timer
Lektor H. Boisen:	Latin III s, I s, 4 ab, Oldtids-		
	kundskab II m, Historie I s, I m, 1 ab	24	»
Lektor K. Bredsdorff:	Dansk II m, 3 b, Engelsk III s,		
	II m, 1 a, Fransk I s	24	»
Lektor Vagn Petersson:	Geografi II s, Ra, 4 a, 3 ab,		
	2 a, Naturhistorie III s, 3 ab, 2 ab, Naturlære I s	28	»
Lektor C. M. Neergaard:	Engelsk I s, 4 b, 3 b, 2 a,		
	1 b, Latin II s, Historie III s, Ra, 4 a	31	»

Lektor, Dr. phil. <i>Jan Steenberg</i> : Religion 3 a, Dansk III s, 3 a, Oldtidskundskab III s, III m, II s, I m, Historie III m, II s, Rb, 2 a	27	»
Lektor <i>E. Gjerløff</i> : Dansk I s, Rb, 2 a, 1 a, Tysk II s, Rb, 2 b	31	»
Lektor Frk. <i>E. Hansen</i> : Engelsk I m, Rb, 3 a, 2 b, Fransk III m, II s, I m, Rab	28	»
Adjunkt <i>P. Grove</i> : Tysk Ra, 4 b, 3 ab, Tegning 3 ab, 2 ab, 1 ab, Skrivning 3 ab, 2 a	29	»
Adjunkt <i>P. Berg-Sørensen</i> : Dansk III m, II s, 2 b, Gymnastik III, I, 4 ab, 1 ab	29	»
Adjunkt <i>A. Poulsen</i> : Religion III, II, I, 4 ab, 3 b, Tysk II m, I s, 4 a, Sløjd i R og M	30	»
Adjunkt <i>Hegelund Lange</i> : Dansk I m, Ra, 4 ab, Historie II m, 4 b, 3 ab, 2 b	28	»
Adjunkt <i>Bernh. Andersen</i> : Matematik II m, I s, Rb, 3 b, 2 b, Geometri Rb, Bogføring Rab	28	»
Adjunkt Frk. <i>E. Rindal</i> : Naturlære III m, I m, Rab, 4 b, 3 a, Matematik 1 a, Regning for Piger Rab	28	»
Adjunkt <i>Aa. Thellefsen</i> : Naturlære II m, 4 a, 3 b, Matematik II s, Ra, 4 b, 1 b, Geometri Ra	30	»
Adjunkt Frk. <i>I. Myndel</i> : Religion 2 a, Engelsk Ra, 4 a, Fransk III s, II m, 4 ab, Haandarbejde 3 ab, 2 ab, 1 ab	28	»
Adjunkt Frk. <i>Betty Jacobsen</i> : Geografi II m, I m, Rb, 4 b, 2 b, 1 ab, Naturhistorie Rab, 4 ab, Naturlære 2 ab, Skrivning 4 ab	27	»
Adjunkt <i>P. Bygum Nielsen</i> : Naturhistorie III m, 1 ab, Naturlære 1 ab, Tegning 4 ab, Gymnastik II, Rab, 3 ab, 2 ab	29	»
Adjunkt <i>Matthiesen</i> : Matematik III m, I m, 4 a, 3 a, 2 a	30	»
Lærerinde Fru <i>Nanna Gandil</i> : Gymnastik med Pigerne, Haandarbejde Rab, 4 ab	31	»
Organist <i>G. Elmquist</i> : Sang i M	31	»
Timelærer cand. mag. <i>Vagn Andersen</i> : Religion 2 b, 1 ab, Dansk 1 b, Tysk I m, 2 a, Skrivning 2 b, 1 ab, Sang III, II, I, R	27	»

Under Timelærer *Vagn Andersens* Sygdom fra 21. November til Juleferien var hans Timer fordelt mellem Skolens øvrige Lærere.

Kortere Vikariater besørgetes i November under Adjunkt *Berg-Sørensens* Sygdom af cand. mag. *Kaj Berner-Sørensen* og i Februar under Lektor *Peterssens* Sygdom af cand. mag. *Børge Jensen*, begge af København.

Skolens Inspektør: Lektor *Gjerløff*.

— Inspektrice: Adjunkt Frk. *Myndel*.

— Regnskabsfører: Adjunkt *Bernh. Andersen*.

— Bibliotekar: Lektor *Boisen*.

Adjunkterne *Poulsen* og *Berg-Sørensen* besørger skriftlig Inspektion, Adjunkt *Thellefsen* Tilsynet paa Gangene, Frk. *Jacobsen* bestyrer Discipelbiblioteket, og Adjunkt *Berg-Sørensen* assisterer Skolelægen.

Timefordelingen.

	III s. m.	II s. m.	I s. m.	Rah D. P.	4ab D. P.	3ab D. P.	2ab D. P.	1ab D. P.	ugl. Tim.
Religion	1	1	1		1	2	2	2	20
Dansk	5	4	4	4	4	4	4	5	69
Engelsk	5	5 2	5 2	5	3	3	3	5	59
Tysk	4	5 2	5 2	4	4	4	5		52
Fransk	4	4	4	[3]	[4]*				31
Latin	3 0	4 0	4 0		[4]*				15
Oldtidskundskab	1	1	1						6
Historie	4	3	3	2	2	2	2	3	42
Geografi		2	2	2	2	2	2	2	28
Naturhistorie	4			2	2	2	2	2	28
Regning og Matem.	0 6	2 6	2 6	7 (3)	6	6	5	5	84
Naturlære	0 6	0 6	2 6	2	2	2	2	2	40
Bogføring				[2]					2
Skrivning					1 0	1	1	2	9
Tegning					1 0	1	2 1	2 1	11
Kv. Haandarbejde				[3]	2	2	2	2	9
Gymnastik	4	4	4	4	4 3	4 3	4 3	4 3	60
Sløjd				1	1	1	1	1	9
Sang	1	1	1	1	2	2	2	2	14
	36	36	36	34-36	35	36	36	36	588

*) De ikke fransk- eller latinlæsende Elever i 4 ab har i Stedet haft en ugentlig Time Dansk og Regning, Drengene desuden en Time Skrivning og Tegning, Pigerne to Timer kvindeligt Haandarbejde.

Undervisning udenfor Skoletiden.

Drengene fra hele Skolen har i Sommerhalvaaret deltaget i frivillige Idrætsøvelser under Adjunkterne *Berg-Sørensen* og *Bygum Nielsens* Ledelse.

De tre første Uger af Sommerferien underviste Fru *Gandil* et Pigehold i Svømning i Snekkersten. Forskellige Svømmeprøver blev bestaaet.

Mandag, Onsdag og Fredag Eftermiddag i Vinterhalvaaret har Adjunkt *Poulsen* givet et Hold Drengene og Pigerne Undervisning i Sløjd.

Gennemgaaet Stof.

DANSK.

III s (Steenberg). Falkenstjerne: Haandbog i dansk Litteratur II⁴ S. 34, 40—44, 45—63, 125—28, 140—47, 152—57, 162, 163—69, 169—70, 170—71, 171—78, 181—85, 189—99, 223—35, 262, 265—67, 270—71, 304—11, 298, 312; III⁴ S. 11—17, 19—22, 33—37, 40—41, 42, 45—46, 48—49, 56—57, 72—75, 93—95, 110—12, 138—39, 304—09, 315—20, 320—21. H. C. Andersen: Udvalgte Eventyr. Bang: Tine. — Georg Christensen: Kortfattet Litteraturhistorie fra 1820'erne og ud. — Erik Oxenvad: Vort Sprog I—II. — Rehling og Hasselberg: Svenske Forfattere i Udvalg.

Stilopgaverne har været:

1) En Kunstner og hans Værk. 2) a. Nogle Raastoffer. b. Om Boligindretning før og nu. 3) a. Min nordsjællandske Hjemstavn. b. Hvad forstaas der ved Mod, og hvorledes ytrer det sig? 4) a. Sokrates. b. Samfundets Retshaandhævelse. c. Sportsbegejstring og Sportsidioti. 5) Frit valgt Emne. 6) a. Samfundet som Hjælper i Sygdom og Nød. b. Et Oprin og et Par Hovedskikkelser i »Tine«. c. En III G'er ser tilbage paa sin Skoletid. 7) a. Dannelse. b. Hvad er det, der samler Menesker til en Nation? 8) a. En moderne dansk Digter. b. Fremtidsperspektiver. 9) a. Nogle danske Lyrikere i 18. Aarhundrede. b. Kirkens Stilling og Opgaver i Nutiden. c. Filmens Betydning for vor Tids Kunst.

Til Prøven opgives:

Falkenstjernes Haandbog: I⁵ S. 5—8, 18—24, 94—96, 104—10, 113—15, 135—37, 155—59, 161—65, 168—72, 188—89, 218—20, 230—31, 234—35, 240, 272—78, 288—90, 316—18, 343—45, 363—67, 375—77; II⁴ S. 2, 5, 14—15, 96—110, 140—44, 154—57, 171—73, 174—78, 231—35; III⁴ S. 11—15, 19—22, 40—41, 45—46, 56—57, 304—09, 315—20, 320—21. Oehlenschläger: St. Hans Aftenspil. Blicher: En Landsbydegns Dagbog. Bang: Tine.

III m (Berg-Sørensen). Falkenstjerne: Haandbog i dansk Litteratur. II⁴ S. 1—2, 5, 14—15, 16—17, 19—22, 31—34, 37—40, 42—59, 67, 96—110, 114—15, 115, 121, 122, 132—34, 140—47, 154—57, 163—68, 169, 170—71, 171—73, 174—78, 180—81, 185—86, 187—89, 194—204, 210, 231—35, 282—87, 312—13. III⁴ S. 11—15, 18—26, 33—37, 40—42, 49, 50, 54—56, 89—95, 95—105, 106—09, 116—17, 118—21, 143—45, 212—15, 235—45, 299, 301—04, 311, 315—18, 322—24. Blicher: En Landsbydegns Dagbog. — Georg Christensen: Kortfattet Litteraturhistorie fra S. 54 og ud. — Oxenvad: Vort Sprog I S. 42—80, 112—53; Tekster i II. — Rehling og Hasselberg: Svenske Forfattere i Udvalg, S. 123—30.

Stilopgaverne har været:

1) Om Glæden ved Naturen og om de Hensyn, vi skylder den og dens Skabninger. 2) a. En Samfundsklasse i Fortid og Nutid. b. Medlemmerne af en Familie, jeg kender. 3) a. Nordisk Samarbejde. b. Hovedstad og Provins. 4) a. Virkelighedskildring i dansk Litteratur i Tiden 1820—30. b. Om Samlerlidenskab, dens Udslag i forskellige Livsaldre, Berettigelse og Betydning. c. Hvad har Kendskabet til Bakterierne betydet for Menneskeheden indtil nu. 5) a. Min personlige Opfattelse af et Kunstværk. b. Vor Tids Kvinde i Erhvervslivet og det offentlige Liv. 6) a. En aandelig Bevægelse i Europa og dens danske Form. b. Er Sandhedspilgten ubetinget? c. Hvorfor og paa hvilke Maader straffer Samfundet Forbryderen? 7) a. Georg Brandes og hans Betydning for dansk Aandsliv. b. Om Arbejdsløshed, dens Aarsag og Virkninger. c. Hvilke Vanskeligheder er der forbundet med Valget af en Livsstilling? 8) a. Mennesket og Maskinen. b. Kunsten i Hverdagslivet. c. Danske Fædrelandssange. d. Hvad gøres der for at fremme vort Folks Oplysning? 9) a. Hvilke Faktorer skaber en Nation? b. Mit Syn paa Opdragelse af Børn og unge. c. En eller flere Kvindeskikkelser i nordisk Litteratur.

Til Prøven opgives:

Falkenstjernes Haandbog I⁵ S. 37—40, 96—97, 155—56, 168—72, 189—90, 230—31, 234—35, 251—53, 272—75, 276—78, 289—91, 343—45, 376; II⁴ S. 2, 5, 14—15, 42—44, 67, 115, 132—34, 140—44, 154—57, 185, 186, 199—203, 231—35; III⁴ S. 11—15, 19—26, 40—41, 90—95, 106—09, 212—15, 243—45, 301—04, 311, 322—24. Holberg: Jeppe paa Bjerget. Oehlenschläger: St. Hansaften Spil. Blicher: En Landsbydegns Dagbog.

II s (Berg-Sørensen). Falkenstjerne: Haandbog i dansk Litteratur. I⁵ S. 138—42, 155—56, 230—31, 234—35, 242—46, 249—53, 255—58, 264—65, 267—69, 272—75, 276—78, 289—91, 296—98, 305—08, 343—45, 350—51, 353—55, 363—65, 369, 372—77, 380—84. Folkeviser (Udvalget i Falkenstjerne I⁵); Oehlenschläger: St. Hansaften Spil. — Georg Christensen: Kortfattet Litteraturhistorie S. 9—20, 28—54. — Oxenvad: Vort Sprog I: Formlære, Betydningslære; Tekster efter II. — Rehling og Hasselberg: Svenske Forfattere i Udvalg S. 47—54, 131—33, 134—43.

Stilopgaverne har været:

1) Om Rejser. 2) a. Om Kammeratskab og Venskab i Ungdomsaarene. b. Hvorfor jeg valgte det nysproglige Gymnasium. 3) a. Een eller to Idyller. b. Eet eller flere Ordsprog, karakteriseret, belyst ved Eksempler. 4) a. Om Floders kulturelle, erhvervsmæssige og geopolitiske Betydning. b. Skiftende Moder i Klædedragten i nyere Tid. 5) To Personer drøfter et Emne.

6) Hvad lærer Folkeviserne os om Livet i Middelalderen? 7) Svensk Kronik. 8) a. Om Skolekomedie. b. En Sammenligning mellem Teatret, Biografen og Radioen. 9) a. Ungdomsopdragelse, hvordan den er, og hvordan den burde være. b. Om Udbyttet af Litteraturlæsning. 10) Selvvalgt Emne. 11) Om Nutidens Bestræbelser for at fremme nordisk Samarbejde. 12) Hovedskikkelser og Hovedtanker i en dansk eller udenlandsk Roman.

II m (Bredsdorff). Falkenstjerne: Haandbog i dansk Litteratur. I 4 S. 245—48, 251—54, 266—68, 273—77, 318—19, 328—31, 339—40, 347—49, 350—51, 360—62; II 4 S. 1—2, 4—5, 14—15, 19—22, 37—63, 68—69, 73—96, 114—15, 140—47, 154—57, 160—62, 163—68, 171—73, 174—78, 231—35. Oehlenschläger: St. Hansaften Spil. Heiberg: En Sjæl efter Døden. Paludan-Müller: Adam Homo (Udvalg). — Georg Christensen: Kortfattet Litteraturhistorie. — Rehling og Hasselberg: Svenske Forfattere S. 3—5, 7—11, 32—34, 134—43. — Oxenvad: Vort Sprog I: Formlære, Betydningslære, Ordforraad; Tekster i II.

Stilopgaverne har været:

1) Moderne Krigsførelse. 2) Om Valget af en Livsstilling. 3) a. Handling, Personer i en af Oehlenschlägers Tragedier. b. Min Fritidslæsning gennem Aarene. 4) To Personer drøfter et Emne. 5) En videnskabelig Opdagelse og dens Udnyttelse. 7) Aaret 1943. 6) Hvordan kan man vise fysisk eller moralsk Mod under Livets forskellige Forhold. 8) Bogen, Radioen og Filmen som Kulturspredere. 9) Hvad er det, der knytter Mennesker sammen til et Folk. 10) Referatstil. 11) Frit Emne.

I s (Gjerløff). Falkenstjerne: Haandbog i dansk Litteratur. I 4 S. 1—14, 19—25, 36—38, 42—74, 155—58, 165—72, 174—81, 181—83, 183—87. Holberg: Erasmus Montanus. Ibsen: Per Gynt. — Georg Christensen: Kortfattet Litteraturhistorie: Forfra til og med Ewald. — Erik Oxenvad: Vort Sprog I: Lydlæren; II: Tekster i Udvalg. — Rehling og Hasselberg: Svenske Forfattere i Udvalg S. 107—22, 128—29, 138—41, 141—43, 144—57.

Stilopgaverne har været:

1) Overvejelser ved Valg af Livsstilling. 2) Karakterskilringer i Erasmus Montanus, belyst ved Eksempler og Citater. 3) Krigens Virkninger i et besat Land. 4) Berettiget og uberettiget Følsomhed over for Dyrene. 5) En dansk Landskabstype, jeg kender og holder af. 6) Om Aarsagerne til, at Sundhedstilstanden er bedre i vore Dage end i ældre Tid. 7) Et moderne Dagblad. 8) En Boganmeldelse. 9) Den danske Ungdom i Dag. 10) Mit Idealhus. 11) Betragtninger over Anvendelse af Fritiden. 12) Om Nyttens af Rejser. 31) Mit Udbytte af Musik. 14) Frit Emne.

I m (Hegelund Lange). Falkenstjerne: Haandbog i dansk Litteratur. I⁵ S. 5—8, 24—29, 37—40, 46—70, 90—92, 96—97, 98—100, 102—04, 113—15, 156—59, 188—90, 194—98, 204—10, 216, 218—220. Holberg: Jeppe paa Bjerget. Poul Møller: En dansk Students Eventyr. — Georg Christensen: Kortfattet Litteraturhistorie, S. 5—28. — Erik Oxenvad: Vort Sprog I S. 3—80. Skriftlige og mundtlige Øvelser efter Vort Sprog II samt Litteraturudvalget. — Rehling og Hasselberg: Svenske Forfattere i Udvalg S. 88—104, 106—07, 109—10.

Stilopgaverne har været:

1) Friluftsliv. 2) Hvorfor er Sundhedstilstanden bedre nu end i ældre Tid? 3) Danmark som Turistland. 4) Nu falmer Skoven —. 5) Forskellige Rejsemaader og de Fordele, de hver især byder paa. 6) Giv en Karakteristik af en af Personerne i »En dansk Students Eventyr«. 7) Reklame. 8) Hvilket Land vil du helst besøge, og hvorfor? 9) a. En Bog, jeg læste i Juleferien. b. Mit Yndlingssted i Nordsjælland. 10) Hvorledes søger man at undgaa Færdselsulykker paa Gader og Landeveje? 11) Hvad foretrækker du: at bo i Byen eller paa Landet, og hvorfor? 12) Elektricitetens Betydning i det daglige Liv. 13) Min Stilning til Idræt. 14) Frit Emne.

Ra (Hegelund Lange). Clausen og Hansens Læsebog for Realklassen. Blicher: En Landsbydegns Dagbog. Winther: Hjortens Flugt. — Gennemgang af Sætningsled, Sætninger og Ordklasser; Analyse efter Læsebogen. — Stil hver 14. Dag.

Til Prøven opgives: Clausen og Hansens Læsebog⁵ S. 8—33, 40—43, 49—56, 71, 72—74, 83—84, 85—91, 111, 130—34, 145—47, 172—73, 177—80, 194—97. Blicher: En Landsbydegns Dagbog. Winther: Hjortens Flugt.

Rb (Gjerløff). Clausen og Hansens Læsebog for Realklassen. Holberg: Jeppe paa Bjerget. Herman Bang: Tine. — Analyse efter Læsebogen. — Stil hver 14. Dag.

Til Prøven opgives: Clausen og Hansens Læsebog S. 8—43, 49—56, 72—83, 84, 91—116, 144—46, 172—75. Holberg: Jeppe paa Bjerget. Herman Bang: Tine.

4 ab (Hegelund Lange). Clausen og Hansens Læsebog III. — Hostrup: Genboerne. — Roikjer: Svensk Læsning. — Stil hver Uge.

Til Prøven opgives: Clausen og Hansens Læsebog III⁹ S. 36—39, 42—49, 61—63, 122—24, 128—64, 179—91, 230—31, 287—90, 291—302. Hostrup: Genboerne. — Roikjer: Svensk Læsning S. 32—34, 42—55, 64—66, 80—81, 82.

4 ab. (Hegelund). Stave- og Tegnsætningsøvelser.

3 a. (Steenberg). Clausen og Hansens Læsebog III. Jørgensen, Osv. Larsen og Lundkvist: Dansk Grammatik og Stil III. — Roikjer: Svensk Læsning S. 10—11, 13—16, 32—41, 45—55. Sigurd Müller: Nordisk Mytologi. — En Stil hver Uge.

3 b. (Bredsdorff). Roikjer: Svensk Læsning S. 5, 7—8, 20—22, 32—34, 45—55, 61—64. Iøvrigt som 3 a.

2 a. (Gjerløff). Clausen og Hansens Læsebog II. — Analyse efter Læsebogen. — For Klassen er læst: Rist: En Rekrut fra 64; Holst: Den lille Hornblæser; Heiberg: Elverhøj; Nej; Brudstykker af Johs. V. Jensen: Himmerlandshistorier. — Stil som Regel ugentlig.

2 b. (Berg-Sørensen). Clausen og Hansens Læsebog II. — Jørgensen, Osv. Larsen og Lundkvist: Dansk Grammatik og Stil II. — For Klassen er læst: Ingemann: Levnedsbogen; Heiberg: Aprilsnarrene. — Stil hver Uge, skiftevis Genfortælling og fri Stil.

1 a. (Gjerløff). Clausen og Hansens Læsebog I. — Grammatiske Øvelser efter Læsebogen. — For Klassen er læst: Eventyr af H. C. Andersen; Holberg: Jeppe paa Bjerget; Brudstykker af Johs. V. Jensen: Himmerlandshistorier. — Ugentlig Stil.

1 b (Vagn Andersen). Clausen og Hansens Læsebog I. — Jørgensen, Osv. Larsen og Lundkvist: Dansk Grammatik og Stil I. — For Klassen er læst: Danske Folkeeventyr; Eventyr af H. C. Andersen, Carl Ewald og Grimm; Ingemann: Kristen Bloks Ungdomstreger. — Stil hver Uge.

ENGELSK

III s (Bredsdorff). Shakespeare: Hamlet (v. Madsen). Helweg-Møller: Essays II S. 1—20, 45—73. Østerberg: 100 English Poems S. 121—37. Bredsdorff: From Beowulff to Kipling. Eng. Studentereksamensopgaver.

Til Prøven opgives: Shakespeare: Hamlet Act II, III sc. 1. Østerberg: 100 English Poems S. 70—86, 104—9. Ehlern-Møller og Rosenmeier: A Contemporary Reader S. 85—94, 230—37. Stigaard: The Dickens Reader S. 111—34. Helweg-Møller: Essays II S. 1—20.

II s (Rektor). Ehlern-Møller og Rosenmeier: A Contemporary Reader S. 41—97, 124—28. Thackeray: Rebecca Sharp (Eng. Forf. f. Gymn.). Østerberg: A Hundred English Poems, til Wordsworth (med enkelte Forbigaaelser). Stigaard: The Dickens Reader 5. Udg. S. 88—95, 111—34. — Selvstændigt har Eleverne læst: Jane Austen: Pride and Prejudice, første Halvdel. — Kindt-Jensens Eng. Stiløvelser II. Lund-Bredsdorffs Grammatik.

II m (Bredsdorff). Bredsdorff og K. V. Olsen: Engelske Tekster S. 126 ud. K. V. Olsen: An English Science Reader (hele Bogen).

I s (Neergaard). Ehlern-Møller og Rosenmeier: A Contemporary Reader S. 8—15, 41—64, 151—55. Stigaard: The Dickens Reader S. 3—48, 50—57. Helweg Møller: Modern

Prose II S. 3—100. Kindt-Jensens Stiløvelser I. Lund-Bredsdorffs Grammatik.

I m (Hansen). Bredsdorff og K. V. Olsen: Engelske Tekster S. 5—85, 126—35.

Ra (Myndel). Bredsdorff og K. V. Olsen: Engelske Tekster S. 5—85. Askgaard og Nørregård: Eng. Stiløvelser. Egekvist og Helweg-Møller: Realeksamensopgaver. Lund-Bredsdorffs Grammatik.

Til Prøven opgives: Eng. Tekster S. 5—19, 40—71, 75—79, 82—85.

Rb (Hansen). Bredsdorff og K. V. Olsen: Engelske Tekster S. 5—33, 40—71. Kindt-Jensen: Eng. Stiløvelser I. Egekvist og Helweg-Møller: Realeksamensopgaver. Lund-Bredsdorffs Grammatik. Til Prøven opgives: Eng. Tekster S. 5—19, 28—33, 40—71.

4 a. (Myndel). Bredsdorff: Eng. Lærebog III. S. 77—83, 85—90, 93—100, 102—17, 119—22, 125—35. Lund-Bredsdorff: Eng. Grammatik. Askgaard og Nørregård: Eng. Stiløvelser.

Til Prøven opgives: S. 77—83, 85—90, 93—100, 108—14, 115—17, 119—22, 125—35.

4 b. (Neergaard). Bredsdorff: Eng. Lærebog III. S. 77—90, 93—100, 102—14, 115—22, 125—36.

Til Prøven opgives: S. 77—83, 85—90, 93—100, 102—14, 119—22, 128—35.

3 a. (Hansen). Bredsdorff: Eng. Lærebog II⁶ S. 54—70, 72—76; III³ S. 9—11, 13—26, 29—36, 43—53. Lund-Bredsdorff: Eng. Grammatik. Askgaard og Nørregård: Eng. Stiløvelser.

3 b. (Neergaard). Bredsdorff: Eng. Lærebog II S. 55—56, 57—60, 61—70, 72—76. — III S. 9—11, 13—26, 29—36, 40—53, 55—59. Lund-Bredsdorffs Grammatik.

2 a. (Neergaard). Bredsdorff: Eng. Lærebog II⁶ S. 5—24, 25—27, 29—33, 34—39, 41—54. Lund-Bredsdorffs Grammatik.

2 b. (Hansen). Bredsdorff: Eng. Lærebog II⁶ S. 5—22, 23—24, 27, 29—54. Lund-Bredsdorffs Grammatik.

I M (a. Bredsdorff—b. Neergaard). Bredsdorffs Begynderbog.

TYSK

III s (Rektor). Goethe-Auswahl S. 7—29, 33—59, 62—66, 72—78, 83—93, 104—25, 139—158. Deutschland II, 4. Udg. Stk. 2, 3, 8, 22. Arndt: Deutsche Litteraturgeschichte S. 28—ud (med Forbigaaelser). Houken og Stenbjærre: Tyske Stiløvelser for II og III G. Kapers Grammatik.

II s (Gjerløff). Schiller: Maria Stuart. Heine: Die Harzreise (v. Gjerløff)³. Ingerslev og Vibæk: Deutschland II⁶ Stk. 2, 4, 8, 9, 16. Østergaard: Tyske Digte⁵ S. 40—85, 86—100,

101—10, 121—32. Houken og Stenbjerre: Tyske Stiløvelser I. Stk. 125—ud, II. Stk. 1—50. Kapers Grammatik.

II m (Poulsen). S. Sigtryggsson: Tyske Læsestykker for det matematiske Gymnasium Stk. 28—30, 39—42, 48—54. Hesse Knulp.

I s (Poulsen). Theodor Storm: Immensee. Gottfried Keller: Romeo und Julia auf dem Dorfe. Ingerslev og Vibæk: Deutschland II⁴ Stk. 1, 2, 5, 11, 16 og 21. Houken og Stenbjerre: Tyske Stiløvelser I Stk. 1—120. Kapers Grammatik.

I m (Vagn Andersen). S. Sigtryggsson: Tyske Læsestykker for det matematiske Gymnasium S. 11—29, 32—66, 69—72, 84—95, 102—44.

Ra (Grove). Kirsten og Sigtryggsson: Tysk for Realklassen S. 7—66. L. Engelhardt: Tyske Digte til Skolebrug. Houken og Stenbjerre: Tyske Stiløvelser I Stk. 1—100.

Til Prøven opgives: I Læsebogen S. 11—18, 21—29, 35—46, 53—62; i Tyske Digte S. 3—6, 10—26.

Rb (Gjerløff). Kirsten og Sigtryggsson: Tysk for Realklassen Stk. 2, 14, 15, 16, 21, 28, 29, 39, 40, 42. L. Engelhardt: Tyske Digte til Skolebrug. Houken og Stenbjerre: Tyske Stiløvelser I c. 85 Stk.

Til Prøven opgives: I Læsebogen: Det læste Pensum; i Tyske Digte: Schillers Digte.

4 a. (Poulsen). Kirsten og Sigtryggsson: Tysk for 4. Mellem. Gjerløff og Grove: Tysk Sproglære. Houken og Stenbjerre: Tyske Stiløvelser for Mlsk. Stk. 42—96. Nogle skriftlige Øvelser.

Til Prøven opgives: Tysk for 4. Mellem Stk. 2—7, 9—11, 13—15, 17, 19, 21, 24, 26.

4 b. (Grove). Kirsten og Sigtryggsson: Tysk for 4. Mellem. Egne Taleøvelser. Gjerløff og Grove: Tysk Sproglære.

Til Prøven opgives: S. 5—6, 21—28, 47—68, 73—78.

3 ab. (Grove). Kirsten og Sigtryggsson: Tysk for 3. Mellem. Gjerløff og Grove: Tysk Sproglære. Egne Taleøvelser.

2 a. (Vagn Andersen). Kirsten og Sigtryggsson: Tysk for 2. Mellem. Gjerløff og Grove: Tysk Sproglære.

2 b. (Gjerløff). Kirsten og Sigtryggsson: Tysk for 2. Mellem Stk. 1—100. Gjerløff og Grove: Tysk Sproglære.

FRANSK

III s (Myndel). Henriques og Willemoës: Fransk Litteratur i Udvalg S. 17—39, 46—57, 64—77, 112—30, 196—206, 216—18, 236—71, 300—07, 320—29. Holbeck: Historiske Læsestykker S. 42—152. N. Chr. Nielsens Grammatik.

III m (Hansen). Henriques og Willemoës: Fransk Litteratur i Udvalg S. 64—77, 112—23, 149—59, 196—206, 236—71.

Holbeck: Historiske Læsestykker S. 7—110. N. Chr. Nielsens Grammatik.

II (s. Hansen — m. Myndel). Henriques og Willemoës: Fransk Litteratur i Udvalg. N. Chr. Nielsens Grammatik.

I (s. Bredsdorff — m. Hansen). Nielsen og Hoffmann: Fransk Begynderbog.

Rab (Hansen). Nielsen og Hoffmann: Fransk Begynderbog S. 81—94, 105—11. Hector Malot: Sans famille S. 1—30.

Til Prøven opgives det læste.

4 ab. (Myndel). Nielsen og Hoffmann: Fransk Begynderbog.

Til Prøven opgives S. 19—39, 43—69.

LATIN

III s (Boisen). Livius (ed. Gottschald) XXII 4—7, 44—51. Krarup: Romersk Poesi: Catul 1—11. Horats 1—15, 17. Haubergs Grammatik. Gerhard Pedersens Realia.

Til Prøven opgives: Cortsens Læsebog II. S. 18—29, 41—52, ep. 1—2. Livius XXII 44—51. Krarup: Romersk Poesi: Catul 1—11; Horats 1—8, 13—14; Ovid 2—5.

II s (Neergaard). Cortsens Læsebog for Gymnasiet II S. 18—59, 65—72. Krarup: Romersk Poesi: Ovid 1—4. Haubergs Grammatik: Moduslæren. Gerhard Pedersens Realia.

I s (Boisen). Cæsar B. G. (ved Høeg) III c. 7—19, IV, V. Kragelund: Latinsk Sproglære: Formlære og Kasuslære. Gerhard Pedersens Realia.

4 ab (Boisen). Mikkelsen: Latinsk Læsebog (11. Udg. v. Strehle) S. 1—49.

Til Prøven opgives: S. 27—45.

OLDTIDSKUNDSKAB

III (Steenberg). Euripides' Medeia. Platons Apologi, Kriton og Faidon.

Til Prøven opgives: Homers Iliade (Østergaards Udv.) I, III og VI. Euripides' Medei. Herodot (ved Hude) III S. 3—27. Platons Apologi. Kunsthistorie efter Luckenbach.

II (s. Steenberg — m. Boisen). Herodot (ved Hude) III S. 3—47. Aischylos' Agamemnon. — Kunsthistorie efter Luckenbach.

I (Steenberg). Homers Iliade (Østergaards Udv.) I, II, III, VI, IX, XXII, XXIV. Kretisk-mykenisk Kultur. Gudemytologien og den troiske Sagnkreds efter Secher.

RELIGION.

III (Poulsen). Religionshistorie i Udvalg. Hovedpunkter af den danske Kirkes Historie fra c. 1800 til Nutiden.

II (Poulsen). Hovedpunkter af den nyere Tids Kirkehistorie. Bibelsk-etiske Spørgsmaal i Forbindelse med Bibellæsning.

I (Poulsen). 1. Korinthierbrev i Udvalg. Hovedpunkter af Kirkens Historie i Oldtid og Middelalder.

4 ab (Poulsen). Apostlenes Gerninger. — Udvalgte Træk af Kirkens Historie. — Elevforedrag.

3 M (a. Steenberg. — b. Poulsen). Jesu Liv fra Bjergprædiken til Himmelfarten efter det ny Testamente. Nogle Salmer. *3 a* desuden Apostlenes Gerninger c. 1—5.

2 M (a. Myndel. — b. Vagn Andersen). Lehmann og Pedersens Bibelbog: Udvalgte Stykker fra Rigets Deling—ud. Det ny Testamente til Jesu Bjergprædiken. Nogle Salmer.

1 ab (Vagn Andersen). Lehmann og Pedersens Bibelbog: Forfra til Rigets Deling. Nogle Salmer gennemgaaet og lært.

HISTORIE.

III (a. Neergaard — b. Steenberg). Holts Verdenshistorie III fra 1814—ud. Ilsøes Nordens Historie fra 1814—ud. Munchs større Lærebog i Samfundskundskab.

Til Prøven opgives: Hellenerne. England, Frankrig, Italien, Rusland, Tyskland 1815—1919. Nordens Historie 1660—1920. Samfundslære (16. Oplag) S. 1—7, 46—54, 63—68, 132—92. Speciale: Frederiksborg Slot.

II s (Steenberg). Holts Verdenshistorie II fra ca. 1500—ud. — Ilsøes Nordens Historie 1241—1814. Steenberg: Kilder til Danmarks Historie i 12. Aarh. Speciale: Frederiksborg Slot.

II m (Hegelund Lange). Holts Verdenshistorie: Fra 1500 til Den nyeste Tid. Ilsøes Nordens Historie 1241—1814. — Billedgennemgang mest efter Verdenshistorien II. — Steenberg: Kilder til Danmarks Historie i 12. Aarh. S. 16—47.

I (Boisen). Holts Verdenshistorie I, II til ca. 1500. Ilsøes Nordens Historie til 1523. Et Udvalg af Billeder efter Andrup, Ilsøe, Nørlund: Danmarks Historie i Billeder. Rosenberg: Udvalg af den yngre Plinius' Brevveksling.

R (a. Neergaard — b. Steenberg). Schmidt: Frankrigs, Tysklands og Englands Historie siden 1860. Dahl og Kretzschmer: Samfundslære for Realklassen.

Til Prøven opgives: Verdenshistorie S. 4—90. Samfundslære S. 7—30, 33—37, 41—45, 50—55, 61—89.

4 M (a. Neergaard — b. Hegelund Lange). Schmidt: Lærebog for Mlsk. II. 1789—ud.

3 ab (Hegelund Lange). Schmidt: Lærebog for Mlsk. II. S. 1—118.

2 M (a. Steenberg — b. Hegelund Lange). Schmidt: Lærebog for Mlsk. I. S. 112—ud.

1 ab (Boisen). Schmidt: Lærebog for Mlsk. I. S. 1—110.

7) Matematisk Pendul. 8) Fysisk Pendul. 9) Lydens Hastighed i Luft. 10) Monokorden. 11) Kundts Forsøg. 12) Faldende Glasplade. 13) Elektronrøret. 14) Spektroskopet. 15) Goniometret. 16) Fotometri. 17) Stjernekort. 18) Lysets Bølgelængde. 19) Horizontalintensiteten.

Til Prøven opgives: Eriksen og Sikjær: Fysik I S. 59—90, 108—28; II S. 14—27, 48—107; III S. 45—60, 122—136. Eriksen og Pedersen: Astronomi S. 1—6, 13—16, 20—22, 31—32, 39—57.

Øvelser: 1) Varmefyldbestemmelse. 2) Vands Fordampningsvarme. 3) Længdeudvidelseskoefficienter. 4) Boyle-Mariottes Lov. 5) Luftens Normalvægtfylde. 6) Mættede Vanddampes Tryk. 7) Brints og Kobbers elektrokemiske Ækvivalent. 8) Et Elements Konstanter. 9) Brændvidden for et Hulspejl. 10) En Lenses Brændvidde ved Bessel. 11) Lufttermometret. 12) Youles Lov. 13) Kundts Forsøg. 14) Treelektroderøret. 15) Fotometri.

Ring: Kemi S. 52—70, 77—86, 90—108, 117—33, 153—71.

II m (Thellefsen). J. Eriksen og Sikjær: Fysik for Gymn. II S. 1—107; III S. 1—49. Eriksen og Pedersen: Astronomi for Gymn. S. 1—48. Ring: Kemi for Gymn. S. 74—146.

Øvelser: 1) Brændvidde for Hulspejle. 2) Samlelinsers Brændvidde. 3) Spredelinsens Brændvidde. 4) Bessel. 5) Sands Vægtfylde. 6) Sprits Vægtfylde. 7) Snoning af en Spiralfjeder. 8) Snoning af en Klavertraad. 9) Skraaplanet. 10) Temperaturkoefficient. 11) Joules Lov. 12) Den astr. Kikkert. 13) Bestemmelse af Horizontalintensiteten. 14) Treelektroderøret.

I s (Pettersson). Pettersson og Ring: Fysik og Kemi for det sproglige Gymnasium.

I m (Rindal). Eriksen og Sikjær: Fysik I. Ring: Kemi for Gymnasiet S. 1—70.

Øvelser: 1) Vandblanding. 2) Messings Varmefylde. 3) Jerns Varmefylde. 4) Glycerins Varmefylde. 5) Naftalins Smeltepunkt. 6) Fixersalts Smeltepunkt. 7) Kogsaltopløsningers Frysepunkt. 8) Isens Smeltevarme. 9) Fordampningsvarme. 10) Længdeudvidelseskoefficienter. 11) Kviksølv og Petroleums Udvidelseskoefficient ved Dilatometer. 12) Glycerins Udvidelseskoefficient ved Pyknometer. 13) Boyle-Mariottes Lov. 14) Gay-Lussacs Lov. 15) Lufttermometret. 16) Atmosfærisk Lufts Normalvægtfylde. 17) Kuldioxyds Normalvægtfylde og relative Vægtfylde. 18) Mættede Vanddampes Tryk. 19) Brydningsforholdet for Glas og Vand. 20) Brints elektrokemiske Ækvivalent. 21) Kobbers elektrokemiske Ækvivalent. 22) Substitutionsmetoden. 23) Ohms Lov. 24) Glødelampers Modstand. 25) Strømforgrening. 26) Wheatstones Bro. 27) Et Elements Konstanter. 28) Kompensationsmetoden.

Rab (Rindal). Sundorph: Fysik for Realklassen I og II.

Til Prøven overspringes: I S. 20—25; II S. 21—24.

II (Poulsen). Hovedpunkter af den nyere Tids Kirkehistorie. Bibelsk-etiske Spørgsmaal i Forbindelse med Bibellæsning.

I (Poulsen). 1. Korinthierbrev i Udvalg. Hovedpunkter af Kirkens Historie i Oldtid og Middelalder.

4 ab (Poulsen). Apostlenes Gerninger. — Udvalgte Træk af Kirkens Historie. — Elevforedrag.

3 M (a. Steenberg. — b. Poulsen). Jesu Liv fra Bjergprædiken til Himmelfarten efter det ny Testamente. Nogle Salmer. *3 a* desuden Apostlenes Gerninger c. 1—5.

2 M (a. Myndel. — b. Vagn Andersen). Lehmann og Pedersens Bibelbog: Udvalgte Stykker fra Rigets Deling—ud. Det ny Testamente til Jesu Bjergprædiken. Nogle Salmer.

1 ab (Vagn Andersen). Lehmann og Pedersens Bibelbog: Forfra til Rigets Deling. Nogle Salmer gennemgaaet og lært.

HISTORIE.

III (a. Neergaard — b. Steenberg). Holts Verdenshistorie III fra 1814—ud. Ilsøes Nordens Historie fra 1814—ud. Munchs større Lærebog i Samfundskundskab.

Til Prøven opgives: Hellenerne. England, Frankrig, Italien, Rusland, Tyskland 1815—1919. Nordens Historie 1660—1920. Samfundslære (16. Oplag) S. 1—7, 46—54, 63—68, 132—92. Speciale: Frederiksborg Slot.

II s (Steenberg). Holts Verdenshistorie II fra ca. 1500—ud. — Ilsøes Nordens Historie 1241—1814. Steenberg: Kilder til Danmarks Historie i 12. Aarh. Speciale: Frederiksborg Slot.

II m (Hegelund Lange). Holts Verdenshistorie: Fra 1500 til Den nyeste Tid. Ilsøes Nordens Historie 1241—1814. — Billedgennemgang mest efter Verdenshistorien II. — Steenberg: Kilder til Danmarks Historie i 12. Aarh. S. 16—47.

I (Boisen). Holts Verdenshistorie I, II til ca. 1500. Ilsøes Nordens Historie til 1523. Et Udvalg af Billeder efter Andrup, Ilsøe, Nørlund: Danmarks Historie i Billeder. Rosenberg: Udvalg af den yngre Plinius' Brevveksling.

R (a. Neergaard — b. Steenberg). Schmidt: Frankrigs, Tysklands og Englands Historie siden 1860. Dahl og Kretzschmer: Samfundslære for Realklassen.

Til Prøven opgives: Verdenshistorie S. 4—90. Samfundslære S. 7—30, 33—37, 41—45, 50—55, 61—89.

4 M (a. Neergaard — b. Hegelund Lange). Schmidt: Lærebog for Mlsk. II. 1789—ud.

3 ab (Hegelund Lange). Schmidt: Lærebog for Mlsk. II. S. 1—118.

2 M (a. Steenberg — b. Hegelund Lange). Schmidt: Lærebog for Mlsk. I. S. 112—ud.

1 ab (Boisen). Schmidt: Lærebog for Mlsk. I. S. 1—110.

GEOGRAFI.

II s (Petersson). Andersen og Vahl: Geografisk Lærebog for Gymnasiets sproglige Linier, 2. Udg. Oversprunget er S. 34—38, 70—78.

Til Prøven opgives ovennævnte Pensum samt Petersson og Ring: Fysik og Kemi for det sproglige Gymnasium med Undtagelse af Organisk Kemi.

II m (Jacobsen). Hellner og Humlum: Geografi for Gymnasiet: Klimatologi og Erhvervsgeografi. Oversprunget er S. 186—92, 193—94, 197—208, 219—43.

Til Prøven opgives hele Bogen med Undtagelse af ovennævnte Overspringelser.

I m (Jacobsen). Hellner og Humlum: Geografi for Gymnasiet: Forfra til Klimazonerne og deres Vegetation.

R (a. Petersson — b. Jacobsen). Andersen og Vahl: Geografisk Lærebog for Gymnasiets sproglige Linier og Realklassen.

Til Prøven opgives ovennævnte Bog med Undtagelse af Afsnittet om Astronomi.

4 M (a. Petersson — b. Jacobsen). Andersen og Vahls Geografi for Mlsk. II: Nordamerika, Danmark, Island, Norge, Sverige.

Til Prøven opgives Grønland, U. S. A. og de 4 nordiske Lande.

3 ab (Petersson). Andersen og Vahls Geografi for Mlsk. II: Asien, Australien, Amerika, Havet.

2 M (a. Petersson — b. Jacobsen). Andersen og Vahls Geografi for Mlsk. I: Fra Alperne Bogen ud; II: Afrika, Aars-tiderne og Jordens Bevægelse.

1 ab (Jacobsen). Andersen og Vahls Geografi for Mlsk. I: Til Alperne.

NATURHISTORIE

III (s. Petersson — m. Bygum Nielsen). Jessen og Schiønning: Biologi for Gymnasiet undtagen Økologien. Krogh: Menneskets Fysiologi undtagen S. 95—111, 115—18, 127—33.

Rab (Jacobsen). Abrahamsen og Balsløv: Naturhistorie for Realklassen S. 25—ud. Plantebestemmelse.

Til Prøven opgives ovennævnte Pensum med Undtagelse af Plantevæv og dyriske Væv.

4 ab. (Jacobsen). Andersen og Balslevs Zoologi for Mlsk. II: Mennesket. Balslev og Simonsens Botanik for Mlsk. IV. Petersson og Rings Organisk Kemi for Mlsk.

3 ab. (Petersson). Andersen og Balslevs Zoologi for Mlsk. II: Forfra til Mennesket. Balslev og Simonsens Botanik for Mlsk. III. Plantebestemmelser ved Hjælp af Rasmussen og Simonsens Lille Flora.

2 *ab.* (Petersson). Andersen og Balslevs Zoologi for Mlsk. I: Fra Klatrefugle Bogen ud. Balslev og Simonsens Botanik for Mlsk. II. Plantebestemmelser ved Hjælp af Rasmussen og Simonsens Lille Flora.

1 *ab.* (Bygum Nielsen). Andersen og Balslevs Zoologi for Mlsk. I: Til Spurvefugle. Balslev og Simonsens Botanik for Mlsk. I.

REGNING OG MATEMATIK

III *m* (Matthiesen). Andersen og Mogensen: Matematik IV. J. Hjelmslev: Elementær Geometri II.

II *s* (Thellefsen). Mogensen: Mindre Lærebog i Matematik fra § 22 Bogen ud.

Til Prøven opgives: S. 10—13, 24—32, 45—67, 73—89.

II *m* (Bernh. Andersen). Andersen og Mogensen: Matematik II og III.

I *s* (Bernh. Andersen). Mogensen: Mindre Lærebog i Matematik S. 1—57.

I *m* (Matthiesen). Andersen og Mogensen: Matematik I S. 1—165.

R (a. Thellefsen — b. Bernh. Andersen). Pihl og Ring: Aritmetik og Regning for Realklassen. J. Hjelmslev: Geometri for Realklassen. V. A. C. Jensen: Tillæg til Geometrien.

Til Prøven overspringes: i Geometri Stk. 41—43, i Trigonometri fra Stk. 11—ud.

Rab (Rindal). C. C. Andersen og Damgaard Sørensen: Praktisk Regning for Piger.

4 *M* (a. Matthiesen — b. Thellefsen). Pihl og Ring: Regnebog for Mlsk. IV. Juul og Rønnau: Geometri for Mlsk. S. 62—84.

4 *ab.* (Matthiesen): Regning efter Pihl og Ring IV.

3 *M* (a. Matthiesen — b. Bernh. Andersen). Pihl og Ring: Regnebog for Mlsk. III. Juul og Rønnau: Geometri for Mlsk. S. 33—59.

2 *M* (a. Matthiesen — b. Bernh. Andersen). Pihl og Ring: Regnebog for Mlsk. II. Juul og Rønnau: Geometri for Mlsk. S. 1—33.

1 *M* (a. Rindal — b. Thellefsen). Pihl og Ring: Regnebog for Mlsk. I, II § 1—2.

NATURLÆRE.

III *m* (Rindal). Eriksen og Sikjær: Fysik III S. 25—148. Eriksen og Pedersen: Astronomi for Gymnasiet S. 45—109. Ring: Kemi for Gymnasiet S. 146—99.

Øvelser: 1) Lufttermometret. 2) Magnetiske Kraftlinier. 3) Kikkerter. 4) Nernst's Love. 5) Joules Lov. 6) Nyttetvirkning.

7) Matematisk Pendul. 8) Fysisk Pendul. 9) Lydens Hastighed i Luft. 10) Monokorden. 11) Kundts Forsøg. 12) Faldende Glasplade. 13) Elektronrøret. 14) Spektroskopet. 15) Goniometret. 16) Fotometri. 17) Stjernekort. 18) Lysets Bølgelængde. 19) Horizontalintensiteten.

Til Prøven opgives: Eriksen og Sikjær: Fysik I S. 59—90, 108—28; II S. 14—27, 48—107; III S. 45—60, 122—136. Eriksen og Pedersen: Astronomi S. 1—6, 13—16, 20—22, 31—32, 39—57.

Øvelser: 1) Varmefyldbestemmelse. 2) Vands Fordampningsvarme. 3) Længdeudvidelseskoefficienter. 4) Boyle-Mariottes Lov. 5) Luftens Normalvægtfylde. 6) Mættede Vanddampes Tryk. 7) Brints og Kobbers elektrokemiske Ækvivalent. 8) Et Elements Konstanter. 9) Brændvidden for et Hulspejl. 10) En Lenses Brændvidde ved Bessel. 11) Lufttermometret. 12) Youles Lov. 13) Kundts Forsøg. 14) Treelektroderøret. 15) Fotometri.

Ring: Kemi S. 52—70, 77—86, 90—108, 117—33, 153—71.

II m (Thellefsen). J. Eriksen og Sikjær: Fysik for Gymn. II S. 1—107; III S. 1—49. Eriksen og Pedersen: Astronomi for Gymn. S. 1—48. Ring: Kemi for Gymn. S. 74—146.

Øvelser: 1) Brændvidde for Hulspejle. 2) Samlelinsers Brændvidde. 3) Spredelinsens Brændvidde. 4) Bessel. 5) Sands Vægtfylde. 6) Sprits Vægtfylde. 7) Snoning af en Spiralfjeder. 8) Snoning af en Klavertraad. 9) Skraaplanet. 10) Temperaturkoefficient. 11) Joules Lov. 12) Den astr. Kikkert. 13) Bestemmelse af Horizontalintensiteten. 14) Treelektroderøret.

I s (Petersson). Petersson og Ring: Fysik og Kemi for det sproglige Gymnasium.

I m (Rindal). Eriksen og Sikjær: Fysik I. Ring: Kemi for Gymnasiet S. 1—70.

Øvelser: 1) Vandblanding. 2) Messings Varmefylde. 3) Jerns Varmefylde. 4) Glycerins Varmefylde. 5) Naftalins Smeltepunkt. 6) Fixersalts Smeltepunkt. 7) Kogsaltopløsnings Frysepunkt. 8) Isens Smeltevarme. 9) Fordampningsvarme. 10) Længdeudvidelseskoefficienter. 11) Kviksølvs og Petroleums Udvidelseskoefficient ved Dilatometer. 12) Glycerins Udvidelseskoefficient ved Pyknometer. 13) Boyle-Mariottes Lov. 14) Gay-Lussacs Lov. 15) Lufttermometret. 16) Atmosfærisk Lufts Normalvægtfylde. 17) Kuldioxyds Normalvægtfylde og relative Vægtfylde. 18) Mættede Vanddampes Tryk. 19) Brydningsforholdet for Glas og Vand. 20) Brints elektrokemiske Ækvivalent. 21) Kobbers elektrokemiske Ækvivalent. 22) Substitutionsmetoden. 23) Ohms Lov. 24) Glødelampers Modstand. 25) Strømforgrening. 26) Wheatstones Bro. 27) Et Elements Konstanter. 28) Kompensationsmetoden.

Rab (Rindal). Sundorph: Fysik for Realklassen I og II.

Til Prøven overspringes: I S. 20—25; II S. 21—24.

4 M (a. Thellefsen — b. Rindal). Eriksen: Fysik for Mlsk. II S. 42—90. Petersson og Ring: Uorganisk Kemi S. 28—50.

Til Prøven overspringes Fysik II S. 75—79; Kemi S. 42—47.

3 a. (Rindal). Eriksen: Fysik for Mlsk. II S. 1—42. Petersson og Ring: Uorganisk Kemi S. 23—28.

3 b. (Thellefsen). Eriksen: Fysik for Mlsk. II 31—50. Kemi som 3. a.

2 ab. (Jacobsen). Eriksen: Fysik for Mlsk. I S. 59—116. Petersson og Ring: Uorganisk Kemi S. 1—14.

1 ab. (Bygum Nielsen). Eriksen: Fysik for Mlsk. I S. 1—58.

SKRIVNING

R (Bernh. Andersen). Elementært dobbelt Bogholderi med Anvendelse af O. C. Andersen: Ungdomsskolens Bogføring III og IV.

4 ab. (Jacobsen), 3 ab., 2 a (Grove). Øvelser i Haandskrift.

2 b. (Vagn Andersen). Øvelser i Haandskrift og i gotisk Skrift.

1 ab. (Vagn Andersen). Haandskriftsøvelser.

TEGNING

4 ab. (Bygum Nielsen). 3 ab, 2 ab, 1 ab (Grove). Tegning efter indendørs og udendørs Motiver.

SLØJD (Poulsen)

Undervisningen ledes efter Dansk Skolesløjds System.

R Øvelser i Sinkning, Fashøvling og Hængselbeslag. Model: Æske. En frit valgt Model.

4 ab. Øvelser i Limning,, Bugthøvling, Tapning og Afpudsning. Model: Sengebord.

3 ab. Øvelser i Bugthøvling, Formfiling, Fældning, Tapning, Snitning og Afpudsning. Modeller: Blæksuger og Flagstang.

2 ab. Øvelser i Bugthøvling, Skraahøvling, Spigring og Skruning. Modeller: Skehylde og Boghylde.

1 ab. Øvelser i Savning, Høvling og Snitning. Modeller: Automobil, Æske og Cyklepropel.

GYMNASTIK

Drengene (Berg-Sørensen og Bygum Nielsen)

Undervisningen er blevet drevet efter den moderne Bevægelsesgymnastiks Principper. Paa F.I.F.'s Baner er der i Sommeren dyrket fri Idræt og Fodbold, dels i Skoletiden, dels om Eftermiddagen.

Pigerne (Gandil)

Undervisningen er ledet efter Elli Björkstens Principper. Forskellige Boldspil om Sommeren. Med Eleverne i Reakl. og Gymnasiet er der indøvet Folkedanse.

Svømmeundervisning blev givet i Snekkersten de 3 første Uger af Sommerferien.

Forskellige Svømmeprøver blev bestaaet.

HAANDARBEJDE

R (Gandil). En Bluse eller Kittel syet paa Maskine. Et Par Tøfler forfærdiget og en Bakkесerviet broderet.

3 ab. (Myndel). En Bluse syet paa Maskine.

2 ab. (Myndel). Friserslag syet paa Maskine. Strikket et Par Vanter.

1 ab. (Myndel). Pudebetræk syet paa Maskine. Strikket et Par Ankelsokker.

SANG.

III (Vagn Andersen). Salmer og Sange fra Salmebogen og Sangbogen »Danmark«, tre- og firstemmige Sange efter »Gymnasiesangbogen«. — Gennemgang af Musikkens Historie fra Wienerklassicismen til Nutiden, belyst ved Klaver- og Gramofondemonstrationer.

II (Vagn Andersen). Salmer og Sange som III. Musikkens Historie fra Oldtiden til Barokken.

I (Vagn Andersen). Salmer og Sange som III. Hørelære efter G. Heerup: Melodilæsning.

R Piger (Vagn Andersen). Salmer og Sange fra Salmebogen og »Danmark« samt to- og trestemmige Sange. Gennemgang af nogle karakteristiske Musikværker.

Mellemskolen (Elmqvist). I de eenstemmige Sange, der er gennemgaaet efter Salmebogen og Sangbogen »Danmark«, er der lagt særlig Vægt paa at indarbejde en sund, naturlig Tone og en klar Tekstuds tale. Klasserne har — alt efter Evne og Tid — tillige arbejdet med Indøvelse af 2- og 3-stemmige Sange for lige Stemmer. Drengene i 3 ab har anvendt en Del af hver Sangtime til Øvelser i Hørelære og Musikdiktat.

Af Skolens Dagbog.

- 22.—29. August var 3. M. b. i Lejrskole paa »Hvide Klint« under Ledelse af Frk. Jacobsen og Hr. Bygum Nielsen.
- 8.—14. Sept. var 3. M. a. i Lejrskole samme Sted. Ledere var Frk. Rindal og Hr. Berg-Sørensen.
12. Sept. Folkedanseopvisning ved Frilandsmusæet i Lyngby under Ledelse af Fru Gandil.
20. Sept. Skolens Idrætsdag.
21. Sept. II G. paa Ekskursion til Hundested og Spodsbjerg under Ledelse af Frk. Jacobsen og Hr. Petersson.
22. Sept. Radioudsendelse af Folkedanseopvisning m. m. (»Paa Jagt efter nordsjællandske Folkedanse«) ved Fru Gandil og et udvalgt Hold af nuværende og enkelte gamle Elever.
23. Sept. II G m. og I G. m. paa Ekskursion til Hundested og Spodsbjerg under Ledelse af Frk. Jacobsen og Hr. Petersson.
1. Oktbr. Færø-Filmen med ledsagende Forklaring af Færingen, Landbrugskandidat Geyti vises for Skolens Elever.
3. Oktbr. Forskellige Drengehold deltager i »Nordsjællands Atletiksektion«s Stævne i Hørsholm. Skolen vandt for 2. Gang Vandrepokalen og yngste Hold en Faneplade.
30. Novbr. Skolekoncert paa Hotel »Kjøbenhavn« med Emil Reesen og Johan Bentzon som Dirigenter.
16. Decbr. »Julesang« ved Organist Elmquist.
18. Decbr. Hr. Carl Weismann, Lyngby, demonstrerer Fuglestemmer, optagne paa Grammofon, for Mellemskolens Elever.
22. Decbr. Collegiebal med stor Deltagelse af nuværende og gamle Elever.
20. Jan. Skolefest for 1.—3. Mell. paa Hotel »Leidersdorff«, II G. opfører »Sct. Hansaften-Spil«, instrueret af Hr. Bredsdorff.
22. Jan. Skolefest paa Hotel »Leidersdorff« for Resten af Skolen og forhenværende Elever. Skolekomedien gentages.
28. Jan. 2. Skolekoncert paa Hotel »Kjøbenhavn«. Dirigenter: Svend Chr. Felumb og Emil Reesen.
17. Febr. Missionær Baagøe fortæller for Gymnasiet og Realklassen om kinesisk Skrift og Tænkemaade.
21. Febr. I og III G. paa Besøg paa Christianshavns Gymnasium.
22. Febr. 3. Skolekoncert paa Hotel »Kjøbenhavn«. Dirigenter: Johan Bentzon og Svend Chr. Felumb.
4. Marts. 4. M. a. og b. til Studenteropførelsen af »Genboerne« paa Folketeatret.

8. Marts. »Poesikoncert« for Gymnasiet, Realklassen og 4. Mell. ved Forfatteren Poul Sørensen og Hr. Vagn Andersen.
15. Marts. Oldtidsfilmen med Forklaring af Professor Brøndsted vises paa Hotel »Leidersdorff« for Eleverne fra de ældste Klasser.
29. Marts. Skolens Fødselsdag mindes ved Flagning og Fritagelse for sidste Time.
10. Maj. 2. »Poesikoncert« ved Tove Ditlevsen, Morten Nielsen og Hr. Vagn Andersen.

Frederiksborgensersamfundet

har til Formaal at bevare og udvikle Sammenholdet mellem forhenværende Disciple fra samt nuværende og forhenværende Lærere ved Frederiksborg Statsskole.

Formaalet søges fremmet ved:

- 1) at foranstalte selskabelige Sammenkomster,
- 2) at understøtte Kammerater fra Skolen,
- 3) at udsende personalhistoriske Meddelelser vedrørende tidligere Frederiksborgensere.

Det aarlige Kontingent er 3 Kr.

Foreningens Formand er Bankdirektør P. Mengel Thomsen, Hillerød.

Flidsbelønninger og Beneficier.

Af Stipendiefondens Midler (søges inden 1. Decbr. Blanket paa Skolens Kontor) tildeltes i Decbr. Ingrid Fabricius og Aksel Nielsen hver 225 Kr. at oplægge og 100 Kr. at udbetale, Erling Bjerager og Ole Nielsen hver 150 Kr. at udbetale, Gerhard Christiansen, Christian Petersen og Birgit Weber hver 50 Kr. at udbetale.

Flidsbelønninger tildeltes ved Translokationen: Aase Gedde, Anne-Lise Mikkelsen, Mogens Birch-Olsen, Bodil Engelman, Kjeld Jørgensen, Jens Lintrup, Jørgen Petersen, Erling Skov, Erik Neergaard, Rosa Nielsen, Agnete Skov, Birgit Weber.

Studiefondet for Dimittender fra Frederiksborg Statsskole (ingen Ansøgning) tildeltes i Juni 1943 Jørgen Jørgensen III G. m., Ingrid Fabricius II G. s. og Aksel Nielsen II G. m.

Skolens Regenspladser (søges omkring 1. Sept. efter Opslag paa Universitetet): stud. jur. Erik Hesselbjerg og stud. jur. Ole Jensen.

Stipendium Bendtsenianum (Opslag paa Universitetet i December Maaned): stud. polyt. Aage Andersen, stud. med. Inger

Barslund, stud. polyt. P. Gudmand-Høyer, stud. mag. Vagn Hansen.

Overlærer J. Reinhards Mindelegat (Opslag paa Universitetet): stud. med Edith Olesen.

Budtz' Legat (søges inden 10. Oktbr. Blanket paa Skolens Kontor): Rita Vahlkvist.

Moltkes Legat for Embedsmænds Sønner (søges inden 15. Maj. Blanket paa Skolens Kontor): Gunnar Engelmann, Arne Johansen og Sten Repstock.

Poul Egede Rovsings Legat (kun for mandlige Elever, søges inden 15. Maj. Blanket paa Skolens Kontor): Viggo Jensen.

Professor Dahl og Hustrus Boglegat (ingen Ansøgning): Grethe Warrer.

Provstinde Knudsen, født Bergs Mindelegat: Karen Bistrup.

Fra Frederiksborgensersamfundet har Johanne Friis i III m. og Ritta Olsen i R. modtaget Stipendier til Rejser i Sommerferien.

Stipendium for Dygtighed i Engelsk (skænket af en Fader, gammel Elev fra Skolen): Inger Høyrup.

Aarskort til Hillerød-Frederiksværk-Hundested Jernbane: Ebba Skjoldborg.

Boggaver: Fra Foreningen »Norden«: Thecla Hansen, Esther Hendriksen; fra Byens Boghandlere: Lis Bruun, Annelise Poulsen, Else Reumert, Jørgen Dahl, Karl Neergaard, Poul Christensen, Svend Gottlieb, Kirsten R. Mogensen, Agnete Olsen, Kirsten Laursen, Gerhard Christiansen; Skolens Historie: Gerda Frederiksen, Kirsten Crone Mogensen.

Boghjælp: Ansøgning indleveres paa Skolen inden 20. Maj. Blanket paa Skolens Kontor.

Studiefondet

stammer fra Skolens 300 Aars Jubilæum 1930 og er dannet ved Gaver. Formaålet er at støtte trængende Dimittender i deres første Studieaar. Stipendier bortgives af Fondets Bestyrelse efter Indstilling af Skoleraadet. Bestyrelsen, hvis Kasserer er Sparekassedirektør C. Andersen, Hillerød, er taknemlig for Gaver til Fondet, saa dette i højere Grad kan løse sine Opgaver.

Gaver til Skolen.

Fra Guldsmed Kern-Hansen: forskellige Smykker til Skolens Folkedragtsamling; fra Miss Barron, Hillerød: Francis Hackett: Frans I og Stephen Graham: Peter den Store; fra Frederiksborg Statsskoles Folkedanserforening: en Samling Fotografier fra Opvisningen i Lyngby i September 1943.

Til den naturhistoriske Samling har Skolen modtaget følgende Gaver i Løbet af Skoleaaret: Fra Arne Pedersen og Aage Wiuff i 3. b. en sort Hugorm, fra Kurt Ørkild Nielsen i 1. b. Pandeben af Spidsbuk, fra Esther Enghoff 2. a. Vandrikse, fra Kirsten Olsen »Gedeboller« fra Sorø Sø, fra Museumsinspektør, Dr. phil. O. Hagerup mikroskopiske Præparater, Kogle af Kæmpefy, Stykke af Palmestamme, Blommegrene, behandlede af Dompap.

For disse Gaver bringer Skolen herved Giverne sin bedste Tak.

Skolenævn og Forældremøde.

Skolenævnet bestaar af Ingeniør Dinesen, Dr. Gerlach, Dr. Lindegaard, Fru Jessie Larsen (indtraadt som Suppleant efter Slotspræst Reumert), alle af Hillerød, Lektor Neergaard, Adjunkt Berg-Sørensen og Rektor. De fire første er valgt af Forældrene, de to følgende af Skoleraadet, Rektor er Formand.

Forældremøde afholdtes den 2. Februar 1944. Rektor gav en Redegørelse for »Skolens bedømmende Virksomhed« (se S. 5—12), efter hvilken der fulgte en kort Diskussion.

Forældrefondet.

Af dette Fond, hvortil Grunden lagdes i 1936, og som opretholdes ved frivillige aarlige Bidrag fra Hjemmene, er i det forløbne Aar afholdt Udgifter til Ekskursion, Teater- og Biografbesøg, Skolelæge, Ulykkesforsikring m. m. Ogsaa til Lejrskolen har Fondet ydet Tilskud, saa at Elevernes eget Bidrag har kunnet sættes meget lavt.

Skoleafgift.

Ministeriet har fastsat Skoleafgiften i Finansaaret 1944—45 saaledes:

I Mellemskolen er den maanedlige Afgift 2,50 Kr. og i Gymnasiet og Realklassen 3,75 for Skatteindtægter paa 3050—4000 Kr. Afgiften stiger med 1,25 Kr. for hver 1000 Kr., hvorved Skatteindtægten stiger, indtil henholdsvis 17,50 Kr. og 20,00 Kr.

Har en Forsørger flere end 1 Barn, som er under 15 Aar, eller som er over denne Alder og nyder Undervisning i en af de offentlige højere Almenskoler, nedsættes Skatteindtægten med 1000 Kr. for hvert Barn udover det første; dog kan ingen Skatteindtægt over 4000 Kr. bringes ned under 3050 Kr.

En Forsørger, der har flere Børn i Skolen, betaler kun Afgift for 1 Barn (det første), hvis hans Indtægt med de ovenfor nævnte Fradrag bringes ned til mellem 3050 og 4000 Kr.; ligger Indtægten efter Fradragene mellem 4050 og 5000 Kr., betales Afgift for 2 Børn (de to ældste) o. s. v.

Af Skolens Regnskab.

Skolens samlede Driftsudgifter i Finansaaret 1943—44 var Kr. 213.182. Heraf indbragte Skoleafgiften Kr. 18.765.

Beretning fra Skolelægen.

(Amtslæge, Dr. med. Giese.)

I Aarets Løb er Skolelægen mødt paa Skolen 1 Gang ugentlig. Sammen med Skolelægen har Hr. Adjunkt Berg-Sørensen deltaget i det skolehygiejniske Arbejde og Sygeplejerske Fru Stougaard assisteret ved Undersøgelsen af Eleverne.

Alle Elever er undersøgte med Hensyn til Syn og Hørelse, ligesom Drengenes og en Del af Pigerne Farvesans er undersøgt. Elever, der havde vist Tegn paa forskellige sygelige Tilstande, er efterundersøgte, og alle nye Elever blev særlig undersøgt.

I enkelte Tilfælde er Skolelægen bleven tilkaldt til pludselige Sygdomstilfælde, opstaaet paa Skolen.

Sundhedstilstanden blandt Eleverne har været god, og Skolen har været forskaanet for Epidemier.

Der er undersøgt ialt 375 Elever, 202 Dreng og 173 Piger. I 1ste Mellemskoleklasse undersøgtes 29 Dreng og 31 Piger. Resultatet var følgende:

Kirurgiske Tilfælde	2
Medicinske Tilfælde	2
Synsmangler	10
Øretilfælde	0
Nervesygdom	1
	15

5 Elever havde over 10 pCt. Undervægt. Til Læge henvistes 3 Elever. — Undersøgelsen af de øvrige Elever, 173 Dreng og 142 Piger, ialt 315 viste følgende:

	Dreng	Piger	Ialt
Kirurgiske Tilfælde	2	0	2
Medicinske Tilfælde	25	23	48
Holdningsfejl	1	6	7
Synsmangler	27	24	51
Øretilfælde	0	2	2
Nervesygdom	1	2	3
	56	57	113

De fleste sygelige Tilstande var af lettere og forbigaaende Natur. Som tidligere frembød en Del Elever Uregelmæssigheder ved Hjertet som Følge af den legemlige Udvikling. 5 Elever viste Tegn paa Hjertefejl. Synsvanskelighederne skyldtes hovedsagelig Nærsynethed; 18 Elever skelede og 14 var farveblinde.

I Skoleaarets Løb er ved Seruminstituttets Røntgenvogn samtlige Elever, Lærerpersonalet og Skolens øvrige Funktionærer undersøgt for Lungetuberkulose; i intet Tilfælde paavistes Tuberkulose.

Ved de ugentlige Konsultationer mødte nogle Elever med forskellige, uvæsentlige Sygdomstilfælde.

Til Læge henvistes 21 Elever.

Resultatet af Maaling og Vejning af Eleverne viste følgende Gennemsnitstal for de enkelte Aldersklasser:

Antal	Drenge		Alder	Piger		Antal
	Højde	Vægt		Højde	Vægt	
9	144,4	35,5	11—12 Aar	147,7	35,7	11
28	148,4	38,4	12—13 »	152,1	42,0	28
28	153,2	43,6	13—14 »	154,8	49,0	24
28	160,0	52,1	14—15 »	159,5	50,6	29
32	165,4	54,7	15—16 »	163,5	57,0	19
22	168,5	59,0	16—17 »	164,4	54,5	26
30	174,3	64,6	17—18 »	170,6	59,6	18
15	174,6	67,0	18—19 »	168,3	59,1	12

Konfirmationsforberedelsen.

Ved Forældremødet 7. Marts 1923 viste der sig enstemmig Tilslutning til at fastslaa følgende: *Børnene bør gaa til Konfirmationsforberedelse om Vinteren i 3. M. eller eventuelt den paafølgende Sommer ved Overgangen fra 3. M. til 4. M.*

Ferier og Fridage 1944—45.

Sommerferie 24. Juni til 12. August, begge Dage medregnet.

Efteraarsferie 16.—21. Oktober, begge Dage medregnet.

Juleferie 23. December til 6. Januar, begge Dage medregnet.

Paaskeferie 1 Uge.

Pinseferie to Hverdage i Forbindelse med de to Helligdage.

Fridage: Kongens Fødselsdag, Fastelavns Mandag, Lørdag efter Bededag, Grundlovsdag og Valdemarsdag.

Optagelsesprøver og Eksaminer 1944.

Skriftlig Optagelsesprøve til *Mellemskolen* afholdes Onsdag den 21. og Torsdag den 22. Juni, begge Dage Kl. 8,45:

Onsdag Kl. 9 —11 : Regning.

Torsdag Kl. 8.45—10.30: Genfortælling

Kl. 11 —11.30: Diktat.

Hertil medbringes Skrivematerialer; Papir leveres af Skolen.

Mundtlig Optagelsesprøve til *Mellemskolen* og Optagelsesprøve til *Gymnasiet* afholdes Lørdag den 24. Juni Kl. 8.45.

Hertil medbringes de i sidste Aar benyttede Lærebøger.

Eksamensbeviser for Mellemskole- eller Realeksamen samt en Udtalelse fra den tidligere Skole maa være tilsendt Rektor før Prøvens Begyndelse.

Skema over de mundtlige Eksamen- og Aarsprøver vil senere kunne faas paa Skolen.

Forældre og andre, der interesserer sig for Skolen, indbydes til at overvære disse mundtlige Prøver og Skolens *Afslutningsfest*, der finder Sted Fredag den 23. Juni Kl. 10.

Det nye Skoleaar begynder Mandag den 14. August Kl. 9.

Frederiksborg Statsskole, den 25. Maj 1944.

H. M. Jensen.

Af Skolens Ordensregler.

1. Eleverne skal møde rettidigt om Morgenens, dog tidligst et Kvarter før Skolen begynder. De, der uden egen Skyld kommer for sent, maa senest næste Dag medbringe skriftlig Forklaring fra Hjemmet. Tog- og Rutebilforsinkelser undtages.
2. Tilladelse til at cykle til Skole gives af Inspektør, men kun til de fjernest boende. Skolen paatager sig intet Ansvar for Cyklerne.
3. Penge og Værdisager, som Eleverne ikke selv kan have paa sig, skal straks om Morgenens afleveres til Inspektør og maa ikke efterlades i *Overtøj, Pulte og lignende Steder*. Skolen paatager sig intet Ansvar for glemte eller bortkomne Ting. — Uvedkommende Ting maa ikke medbringes. Al Slags Handel og Spil om Penge paa Skolen er forbudt. Indsamlinger maa ikke foretages uden Rektors Tilladelse.
4. Bøger og andre Skolesager skal være mærket med tydeligt Navn. Nye Bøger bør ikke mærkes, før Læreren i Faget har set dem.
5. Ingen Elev maa forlade Skolen i Frikvarterer eller Fritimer uden Rektors eller Inspektors Tilladelse.
6. Tilladelse til Ophold i Klassen i Frikvarteret gives kun af Helbredshensyn og kun efter skriftlig Anmodning fra Hjemmet.
7. Elever, der har maattet forsømme Skolen, skal, naar de møder igen, medbringe skriftlig Meddelelse fra Hjemmet om Forsømmelsens Aarsag og Varighed. — Naar en Forsømmelse varer mere end to Dage, bedes Hjemmene i alle Tilfælde underrette Skolen derom, skriftlig eller telefonisk.
8. Til enhver Forsømmelse, som ikke skyldes Sygdom eller anden tvingende Grund, maa Rektors Tilladelse indhentes senest *Dagen forud*, og der maa foreligge vægtige Grunde, for at den kan gives.
9. Fritagelse for enkelte Gymnastiktimer gives, naar Helbredshensyn gør det nødvendigt, og Hjemmet skriftligt anmoder derom. Skal Fritagelse gælde mere end en Uge, kræves Lægeattest, hvortil Blanketter faas paa Skolen. — De, der fritages, skal normalt opholde sig paa Skolen og om muligt overvære Undervisningen.
10. Forsætlig eller tankeløs Beskadigelse af Skolens Ejendele vil blive krævet erstattet.