



Danskernes Historie Online

Danske Slægtsforskeres Bibliotek

Dette værk er downloadet fra Danskernes Historie Online

Danskernes Historie Online er Danmarks største digitaliseringsprojekt af litteratur inden for emner som personalhistorie, lokalhistorie og slægtsforskning. Biblioteket hører under den almennyttige forening Danske Slægtsforskere. Vi bevarer vores fælles kulturarv, digitaliserer den og stiller den til rådighed for alle interesserede.

Støt vores arbejde – Bliv sponsor

Som sponsor i biblioteket opnår du en række fordele. Læs mere om fordele og sponsorat her: <https://slaegtsbibliotek.dk/sponsorat>

Ophavsret

Biblioteket indeholder værker både med og uden ophavsret. For værker, som er omfattet af ophavsret, må PDF-filen kun benyttes til personligt brug.

Links

Slægtsforskernes Bibliotek: <https://slaegtsbibliotek.dk>

Danske Slægtsforskere: <https://slaegt.dk>

Shulegn

1982/83



HØJE-TAASTRUP AMTSGYMNASIUM

DANMARKS
PÆDAGOGISKE
BIBLIOTEK

Skolens styrelse

ADMINISTRATION

Rektor

Ivar Goldman

Administrativ inspektør

Christian Herold

Bog-inspektør

Birgitte Hornby

Skemalægger

Erik Lykke Hansen

Sekretærer

Birthe Dyrbjerg

Anna-Maria Rosendal

Pedel + medhjælper

Jørgen Jørgensen

Ole Valgren

Studievejledere

Marianne Frost

Erling Risby Hansen

Bent Lange

Helga Lassen

Niels Westergård

Bibliotekar

Ulla Milvang

Lærerbibliotekar

Lars Billekop

SKOLERAD 1981/82

Udpeget af amtsrådet

Frede Bjergvang

Forældrevalgte

Kai Sigvald Madsen (formand)

Lilian Hansen

Rektor

Ivar Goldman

Lærervalgte

Helga Lassen (lærerrådsformand)

Elly Rohde

Teknisk/administrativt personale

Birthe Dyrbjerg

Elevrepræsentanter

Henrik Brandt Ix

Søren Hansen Ix

UNDERVISNINGS- OG KULTURUDVALGET

I KØBENHAVNS AMT

Preben Lassen (A) formand

Helge Madsen (A)

Hannah Jensen (A)

Else Dyrberg (C)

J.J. Madsen (C)

Lola Nilsson (F)

Henriette Olesen (B)

KULTUREL FORVALTNINGS ADMINISTRATION

Direktør

Cand. jur. Carl Jørgensen

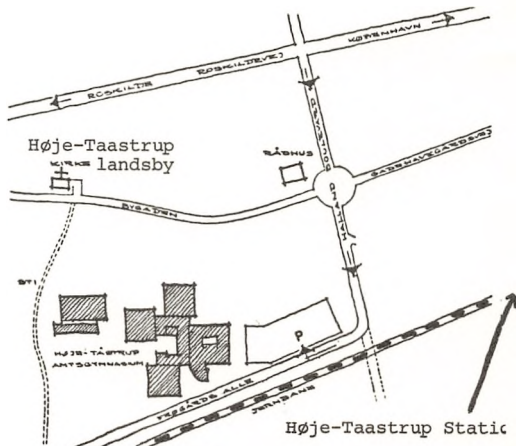
Souschef, kontorchef

Cand. jur. Ole B. Thomsen

TELEFON:

Høje-Taastrup Amtsgymnasium

(o2) 526511



INDHOLDSFORTEGNELSE:

	<u>Side</u>
Velkommen - fortid og nutid - v/rector.....	2 - 3
Velkommen v/eleverne	4 - 6
Oplysninger fra A-Z	8 - 33
Administrativ inspektør	8
Adresseforandring	8
Befordringsgodtgørelse	8
Bibliotek	8
Brevkasse	9
Bøger	9
Bustider	10 - 11
Cykel- og knallertparkering	12
Direktoratet	12
Eksaminer og fag	13
Elevrådet	14
Ferier og fridage	15
Forsikring	15
Forsømmelser	15
Forældre møder	15
Fritagelse for idrætsundervisning	16
Fritagelse for religion	16
Frivillig idræt	16
Frivillig musik og sang	17
Fællestimer	18
Fællesudvalg	18
GL	18
Glemte sager	18
Grenvalg	18
Kantine	19
Karaktergivning	19
Lærerforsamling	19
Lærerkandidater	22
Lærerråd	22
Meddelelser	22
Mødepligt og forsømmelser	22
Oprykning fra 1. eller 2.g	23
Opslagstavler	23
Ordensregler	23
Reeksamination	23 - 24
Regnemaskiner	24
Rejser	24
Rektor	25
Rengøring	25
Ryging	25
Ringetider	26
Sekretærer	27
Skemaændringer	27
Skolebladet	27
Skolefester	27
Skoleråd	27
Skolens opbygning samt lokaletildeling.....	28
Stipendienævnet	29
Studiekort	29
Studiekredse	29
Studievejledning	30
SU-regler	31
Sygemelding	31
Telefonkæder	32
Terminsprøver	33
Udmeldelse	33
Værdigenstande	33
Årsprøver	33
Lærer billeder og navne	34 - 39

VELKOMMEN

Til de nye elever på Høje-Taastrup
Amtsgymnasium

De fleste af jer kommer her fra Taastrup og har derfor sikkert hørt tale om det store, flotte "hus" ved rådhuset og landsbyen. Når I kommer herud mandag d. 9. august, vil I møde nye kammerater og nye lærere. I får en chance for at sætte jeres præg på det nye gymnasiums daglige liv og arbejde. Jeg håber, at I, når I forlader stedet om 3 år, ikke alene vil føle, at I havde et fagligt udbytte af jeres tid på gymnasiet, men også at I fik medindflydelse på jeres skolemæssige ramme.

Velkommen. Det er mit ønske for jer, at I befinder jer godt hos os.

FORTID OG NUTID

Gymnasiet startede i august 1979 i midlertidige lokaler på Borgerskolen i Taastrup med 2 sproglige og 2 matematiske 1.g'er. De er nu i juni 1982 blevet vores første studenter. I 1980 voksede vi med 2 sproglige og 5 matematiske 1.g'er, hvoraf de 3 blev undervist i en midlertidig filial på Kirkebjerggård i Ishøj. I august 1981 flyttede vi så alle ud i det store nye gymnasium v/Høje-Taastrup landsby sammen med 9 nye 1.g-klasse: 3 sproglige og 6 matematiske.

Byggeriet består af 4 blokke, grupperet omkring et stort central- og kantineområde, og en stor fritliggende sportshal med idrætsbaner og friareal udenom. Byggeriet er i to etager plus kælder på ialt ca. 10.000 m² og hele gymnasiets areal er på ca. 52.000 m². Gymnasiet er indrettet efter det såkaldte "hjemstavnprincip", d.v.s. at eleverne får et fast tilholdssted ("normalklasse") med muligheder for at knytte kontakter via fællesarealer, kantine m.v. I hele bygningen er der 30 normalklasser, hvoraf gymnasiet råder over de 24 plus faglokaler til kemi, fysik, biologi, formning m.v. samt idrætshallen.

På alles vegne tror jeg at kunne sige jer, at det bliver i helt tidsvarende omgivelser, I vil få jeres gymnasieuddannelse.

Ivar Goldman
rektor

Ved gymnasiets indvielse d. 27. oktober 1981 fremsagde forfatteren Jens Louis Petersen sin egen prolog. Slutningen lyder sådan:

FLAGSKIB
har man kaldt byggeriet her.
Flagskib for Høje-Taastrup,
for amtskommunen
for skoleautoriteterne.
Noget som næppe kan gøres igen
- med de tider.
En realisering af den siddende generations
erfaringer - drømme og håb
til fremtiden.

Nu rækkes det over til jer
alle jer,
der skal fylde det med den fremtid,
bygherrerne byggede for.

Om skolen her
også i dagligdagen
skal kunne gælde for et flagskib
er op til jer

.....
Velkommen ombord og god vind !



"NÅR MAN KOMMER, HAR MAN STORE
FORVENTNINGER"

Interview med Henriette 1c,
Mette 2a, Karin 1u og Jens 2y
om at starte i gymnasiet, om
lektierne og lærerne, om kam-
meraterne og karakterræset, og
om at leve 30 timer om ugen på
HTA.

Spm: Hvordan følte I overgangen
fra folkeskolen til gymnasiet?

H: Overgangen var ikke så van-
skelig, da jeg kom fra 10. klasse.
Jeg havde hørt, det var meget svært,
men det var det ikke.

M: Jeg synes, jeg havde flere lek-
tier i 9. klasse end i 1.g.

K: Jeg mener, at det stort set var
det samme.

J: Der er flere skriftlige opgaver.

H: Når man kommer, har man store
forventninger, man føler sig mere
voksen, og lærerne tager en for
voksen, men disciplinen bliver for
slap.

K: Man skal passe på ikke at være
for meget væk, da man hurtigt kom-
mer bagud.

M: Det er svært at administrere,
at man får så meget frihed.

Spm: Hvorfor gik I i gymnasiet?

H: Hvad skulle man ellers ...?

J: Jeg kom i gymnasiet p.g.a. en
pludselig indskydelse. Jeg havde
tænkt mig en læreplads, men en
kammerat sagde, at jeg skulle lære
noget mere. Jeg er glad for det, da
jeg ikke føler mig moden nok.

K: Jeg valgte gymnasiet, da jeg vil
læse videre. Jeg har ikke lyst til
et 9-5 job.

Spm: Mærker man meget til "karakter-
ræset"?

M: Man mærker i hvert fald ikke
meget til det i vores klasse.

K: Nu pjatter vi karakterer og
hjælper hinanden. I folkeskolen
derimod gik jeg i en stræberklasse.

J: Det var rart, at der i 2.g kun var 2 gange karaktergivning, det er enormt nedbrydende at høre ens kammerater få lave karakterer. Men når en lærer først har sat sig en karakter i hovedet, så er det svært at ændre. Har man gode karakterer, er man også velset af lærerne - og hvem vil ikke gerne være velset af lærerne?

H: Der er nok meget stor forskel på klasserne ...

Spm: Hvordan forholder erhvervsarbejde sig til skolearbejdet?

J: Det er bedre at lægge en hård start og så senere sige: nu vil jeg have noget erhvervsarbejde!

H: Jeg arbejder ret meget og jeg synes ikke, det går ud over mine karakterer.

J: Man skal passe på, at erhvervsarbejdet ikke tager overhånd. Lige pludselig er det for meget og man er blevet afhængig af pengene.

K: Jeg synes, man lige så godt kan vænne sig til at lave noget nu - og så kan jeg godt lide pengene ...

J: Man kan nemt tillægge sig nogle luksusvaner ...

Spm: Hvordan er selve miljøet på skolen?

M: Alt for mange mennesker! - det hele bliver upersonligt.

H: Der er for mange i hver klasse (ca. 25, red.). Forholdet mellem lærer og elev er bedre, når der ikke er så mange.

K: Indendørsklimaet er dårligt, der mangler frisk luft og i starten havde vi hovedpine hele tiden.

J: Jeg kan godt lide bygningerne herude.

Spm: Er der nogle specielt gode ting ved skolen, I kan nævne?

J: Sagtens! Musiklokalerne er veludstyrede. Der var en elev fra Rysensteen herude forleden. Han stod med åben mund og polypper ...

M: Vi har i det hele taget gode faciliteter. En masse båndoptagere, video, o.s.v.

J: Fællestimerne er også gode, de giver virkeligt noget!

K: Her er da meget rart at gå - i hvert fald i forhold til folkeskolen. Man har da lidt at skulle have sagt!

H: Jeg synes da også, det er en køn skole.

M: Nej ikke udefra. Når man ser den grå kasse ...!

H: Det tager tid at sætte et personligt præg på sin skole, men vi har en god mulighed, da skolen er så hvidkalket...

K: Arkitekturen er virkelig flot, men ikke særlig anvendelig.

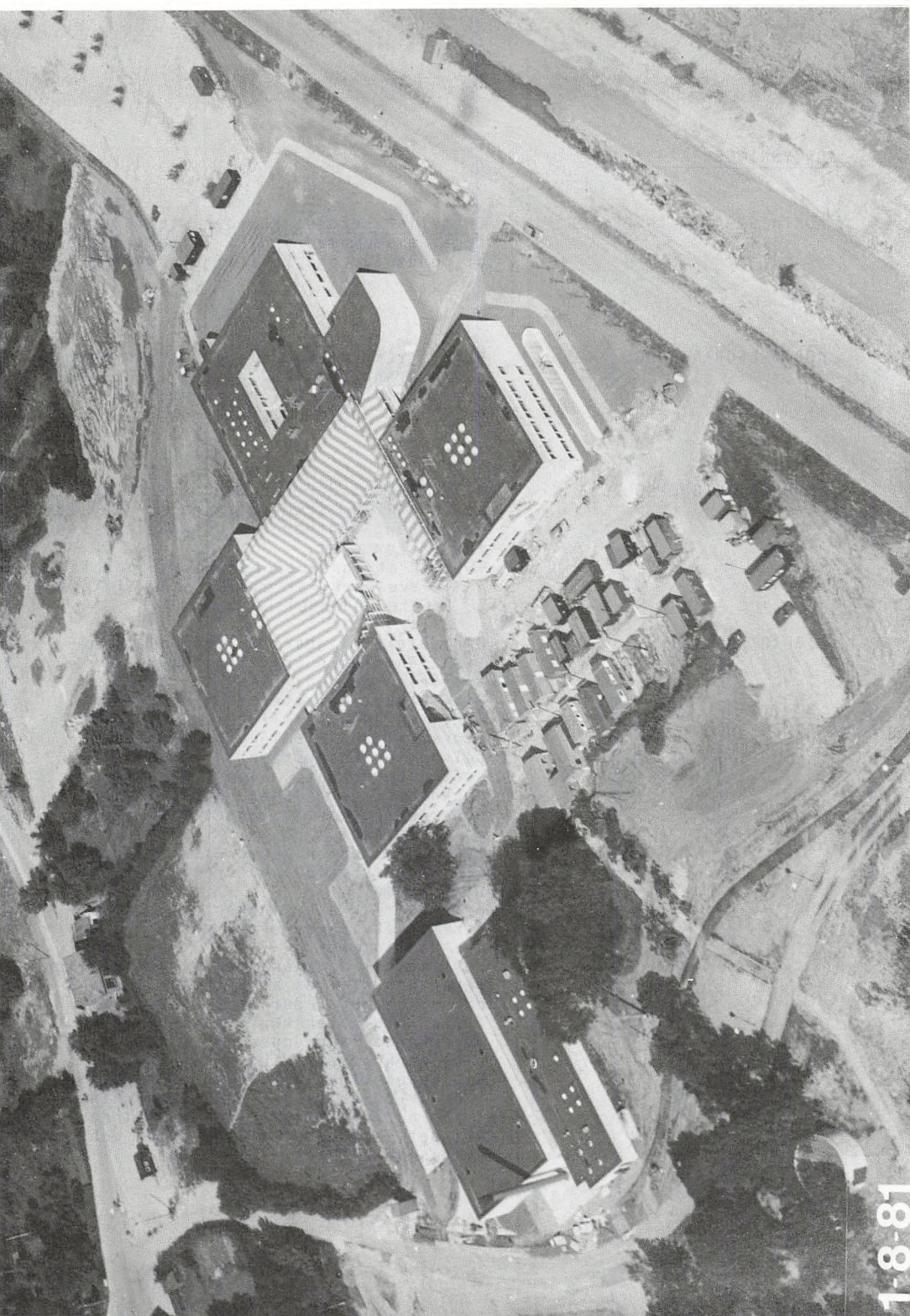
Spm: Har i nogle gode råd til de nye 1.g'ere?

K: Lad være at slappe af!

J: Det gælder om at komme med godt humør. Man skal komme og starte på en frisk og ikke overtage nogle negative idealer fra andre. Der er så mange, der brokker sig over ingenting



Ind i et nyt skoleår: Det er bare skønt!



OPLYSNINGER A - Z

ADMINISTRATIV INSPEKTOR

Christian Herold. Rektors stedfortræder.
Daglige skemaændringer. Tilrettelæggelse
af mundtlige og skriftlige prøver m.m.

ADRESSEFORANDRING

HUSK straks at meddele adresseforandring,
navneforandring, ændret telefonnummer
m.m. skriftligt til kontoret.

BEFORDRINGSGODTGØRELSE

Alle elever, der har mindst 9 km til
skole - 18 km frem og tilbage - kan få
befordringsgodtgørelse. Blanketter kan
fås på kontoret.
PS! For at opnå befordringsgodtgørelse
kræves dog, at eleven har valgt nær-
meste uddannelsessted.

BIBLIOTEK

Biblioteket ligger på 1.sal i admini-
strationsfløjen (E). Bibliotekaren
træffes hver dag mellem kl. 8-12.
Biblioteket omfatter en håndbogssam-
ling, en udlånssamling samt aviser og
tidsskrifter. Hjemlån foregår efter
selvbetjeningssystemet, idet låneren
selv noterer dato, navn og klasse på
bogkortet, der sidder bagest i alle
bøgerne. Bogkortet lægges i en kasse
på kartoteket.
Lånetiden er en måned. Ved afleverin-
gen lægges bogen i en speciel afleve-
ringskasse.
Bøger, der ikke er indkøbt til biblio-
teket, rekvireres efter ønske fra an-
dre biblioteker.
Forslag til boganskaffelser til biblio-
teket kan stilles af alle. Beslutning
om hvilke bøger der skal købes træf-
fes af bibliotekaren i samarbejde med
de enkelte faggrupper.
Biblioteksorientering gives i 1.g.
Biblioteket har kun fungeret på skolen
i ét år og er stadig under opbygning.
I kan derfor ikke forvente at finde
alt det, som hører til et fuldt udbygget
gymnasiebibliotek.

BREVKASSE

Forefindes ved administrationen på 1. sal (E). Hver klasse har en box, hvori henlægges evt. post samt meddelelser fra lærere og administrationen.

BØGER

Bogdepotet er beliggende i E-fløjen lokale E227. Bogdepotets åbningstider vil fremgå af opslag på elevopslags-tavlen.

Skolen stiller alle de bøger, der skal anvendes i undervisningen til rådighed. Eleverne er ansvarlige for bøgerne. Bøgerne skal behandles ordentligt og der må ikke skrives i dem. Dette gælder også selvom tidligere elever måtte have gjort dette. Ved bogudleveringen bør eleverne gennemse bøgerne og dersom det konstateres, at en bog er defekt kan den byttes med det samme. Beskadiges en bog i løbet af skoleåret skal det meddeles til boginspektør.

Efter udlevering af bøgerne skal disse forsynes med solidt omslag og der skal skrives dato, navn og klasse i alle bøgerne med det samme. Eleverne har erstatningspligt, hvis en bog bortkommer, eller er udsat for ødelæggelse eller misbrug.



BUSTIDER

Tåstrup-Hedehusene-Soderup/Marbjerg (linie 114)

		hverdage undtagen lørdage																													
Tåstrup st.	af	5.12	5.32	5.52	6.12	6.32	6.52	7.12	7.32	7.52	8.12	8.32	8.52	9.11	9.31	9.51	10.11	10.31	10.51	11.11	11.31	11.51	12.11	12.31	12.51	13.11	13.31	13.51	14.12		
Gidsvang Ø	af	5.20	5.40	6.00	6.20	6.40	7.00	7.20	7.40	8.00	8.20	8.40	9.00	9.19	9.39	9.59	10.19	10.39	10.59	11.19	11.39	11.59	12.19	12.39	12.59	13.19	13.39	13.59	14.20		
Charlotteøger	af	5.48	6.08	6.28	6.48	7.08	7.28	7.48	8.08	8.28	8.48	9.08	9.19	9.39	9.59	10.19	10.39	10.59	11.19	11.39	11.59	12.19	12.39	12.59	13.19	13.39	13.59	14.20			
Hedehusene st.	af	5.52	6.12	6.32	6.52	7.12	7.32	7.52	8.12	8.32	8.52	9.12	9.21	9.41	10.01	10.21	10.41	10.61	10.81	11.01	11.21	11.41	11.61	11.81	12.01	12.21	12.41	12.61	12.81	13.01	
Hedehusene st.	af	5.55	6.15	6.35	6.55	7.15	7.35	7.55	8.15	8.35	8.55	9.15	9.24	9.44	10.04	10.24	10.44	10.64	10.84	11.04	11.24	11.44	11.64	11.84	12.04	12.24	12.44	12.64	12.84	13.04	
Sønderled.	af	6.00	6.20	6.40	6.57	7.20	7.37	7.57	8.15	8.35	8.55	9.15	9.24	9.44	10.04	10.24	10.44	10.64	10.84	11.04	11.24	11.44	11.64	11.84	12.04	12.24	12.44	12.64	12.84	13.04	
Nørrelid.	af	6.04	6.24	6.44	7.01	7.24	7.41	7.61	8.20	8.40	8.57	9.20	9.28	9.48	10.08	10.28	10.48	10.68	10.88	11.08	11.28	11.48	11.68	11.88	12.08	12.28	12.48	12.68	12.88	13.08	
Marbjerg	af	6.07	6.27	6.47	7.04	7.27	7.44	7.64	8.23	8.43	8.60	9.23	9.31	9.51	10.11	10.31	10.51	10.71	10.91	11.11	11.31	11.51	11.71	11.91	12.11	12.31	12.51	12.71	12.91	13.11	
Soderup	af	6.12	6.32	6.52	7.09	7.32	7.49	7.69	8.28	8.48	8.65	9.28	9.36	9.56	10.16	10.36	10.56	10.76	10.96	11.16	11.36	11.56	11.76	11.96	12.16	12.36	12.56	12.76	12.96	13.16	
Ydy	af	6.18	6.38	6.58	7.15	7.38	7.55	7.75	8.34	8.54	8.71	9.34	9.42	9.62	10.22	10.42	10.62	10.82	11.02	11.22	11.42	11.62	11.82	12.02	12.22	12.42	12.62	12.82	13.02	13.22	
Soderup	an	7.08	7.28	7.48	7.65	7.88	8.05	8.25	8.84	9.04	9.21	9.84	9.92	10.12	10.32	10.52	10.72	10.92	11.12	11.32	11.52	11.72	11.92	12.12	12.32	12.52	12.72	12.92	13.12	13.32	
Soderup	an	7.10	7.30	7.50	7.67	7.90	8.07	8.27	8.86	9.06	9.23	9.86	9.94	10.14	10.34	10.54	10.74	10.94	11.14	11.34	11.54	11.74	11.94	12.14	12.34	12.54	12.74	12.94	13.14	13.34	
Tåstrup st.	af	9.51	10.11	10.31	10.51	11.11	11.31	11.51	12.11	12.31	12.51	13.11	13.31	13.51	14.12	14.32	14.52	14.72	14.92	15.12	15.32	15.52	16.12	16.32	16.52	17.12	17.32	17.52	18.13	18.33	
Gidsvang Ø	af	9.59	10.19	10.39	10.59	11.19	11.39	11.59	12.19	12.39	12.59	13.19	13.39	13.59	14.20	14.40	14.60	14.80	15.00	15.20	15.40	16.00	16.20	16.40	17.00	17.20	17.40	18.00	18.20	18.40	
Charlotteøger	af	10.07	10.27	10.47	10.67	10.87	11.07	11.27	11.47	11.67	11.87	12.07	12.16	12.36	12.56	12.76	12.96	13.16	13.36	13.56	13.76	13.96	14.16	14.36	14.56	14.76	14.96	15.16	15.36	15.56	15.76
Hedehusene st.	an	10.51	10.71	10.91	11.11	11.31	11.51	11.71	11.91	12.11	12.31	12.51	12.60	12.80	13.00	13.20	13.40	13.60	13.80	14.00	14.20	14.40	14.60	14.80	15.00	15.20	15.40	15.60	15.80	16.00	16.20
Hedehusene st.	af	10.55	10.75	10.95	11.15	11.35	11.55	11.75	11.95	12.15	12.35	12.55	12.64	12.84	13.04	13.24	13.44	13.64	13.84	14.04	14.24	14.44	14.64	14.84	15.04	15.24	15.44	15.64	15.84	16.04	16.24
Sønderled.	af	11.00	11.20	11.40	12.00	12.04	12.24	12.44	13.04	13.08	13.28	13.48	13.57	13.77	13.97	14.17	14.37	14.57	14.77	14.97	15.17	15.37	15.57	16.17	16.37	16.57	16.77	16.97	17.17	17.37	17.57
Nørrelid.	af	11.04	11.24	11.44	12.04	12.08	12.28	12.48	13.08	13.12	13.32	13.52	13.61	13.81	14.01	14.21	14.41	14.61	14.81	15.01	15.21	15.41	15.61	16.21	16.41	16.61	16.81	17.01	17.21	17.41	17.61
Marbjerg	af	11.07	11.27	11.47	12.07	12.11	12.31	12.51	13.11	13.15	13.35	13.55	13.64	13.84	14.04	14.24	14.44	14.64	14.84	15.04	15.24	15.44	16.04	16.24	16.44	16.64	16.84	17.04	17.24	17.44	17.64
Soderup	af	11.12	11.32	11.52	12.09	12.32	12.49	12.69	13.28	13.48	13.65	14.28	14.36	14.56	14.76	14.96	15.16	15.36	15.56	15.76	15.96	16.16	16.36	16.56	16.76	16.96	17.16	17.36	17.56	17.76	17.96
Ydy	af	11.18	11.38	11.58	12.15	12.38	12.55	12.75	13.34	13.54	13.71	14.34	14.42	14.62	14.82	15.02	15.22	15.42	15.62	15.82	16.02	16.22	16.42	17.02	17.22	17.42	17.62	17.82	18.02	18.22	18.42
Soderup	an	15.08	15.28	15.48	16.05	16.28	16.45	16.65	17.24	17.44	17.61	18.24	18.32	18.52	18.72	18.92	19.12	19.32	19.52	19.72	19.92	20.12	20.32	20.52	20.72	20.92	21.12	21.32	21.52	21.72	21.92
Ydy	an	15.11	15.31	15.51	16.08	16.31	16.48	16.68	17.27	17.47	17.64	18.27	18.35	18.55	18.75	18.95	19.15	19.35	19.55	19.75	19.95	20.15	20.35	20.55	20.75	20.95	21.15	21.35	21.55	21.75	21.95
Tåstrup st.	af	18.32	18.52	19.23	19.43	20.23	20.43	21.23	21.43	22.23	22.43	23.23	23.43	23.63	24.03	24.23	24.43	24.63	24.83	25.03	25.23	25.43	26.03	26.23	26.43	26.63	26.83	27.03	27.23	27.43	27.63
Gidsvang Ø	af	18.40	19.00	19.31	19.51	20.31	20.51	21.31	21.51	22.31	22.51	23.31	23.51	24.11	24.31	24.51	24.71	24.91	25.11	25.31	25.51	26.11	26.31	26.51	26.71	26.91	27.11	27.31	27.51	27.71	27.91
Charlotteøger	af	18.48	19.08	19.39	19.59	20.39	20.59	21.39	21.59	22.39	22.59	23.39	23.59	24.19	24.39	24.59	24.79	24.99	25.19	25.39	25.59	26.19	26.39	26.59	26.79	26.99	27.19	27.39	27.59	27.79	27.99
Hedehusene st.	an	18.52	19.12	19.52	19.72	20.52	20.72	21.52	21.72	22.52	22.72	23.52	23.72	23.92	24.12	24.32	24.52	24.72	24.92	25.12	25.32	25.92	26.12	26.32	26.52	26.72	26.92	27.12	27.32	27.52	27.72
Hedehusene st.	af	18.55	19.15	19.55	19.75	20.55	20.75	21.55	21.75	22.55	22.75	23.55	23.75	23.95	24.15	24.35	24.55	24.75	24.95	25.15	25.35	25.95	26.15	26.35	26.55	26.75	26.95	27.15	27.35	27.55	27.75
Sønderled.	af	19.00	19.20	19.40	20.00	20.04	20.24	20.44	21.04	21.08	21.28	21.48	21.57	21.77	21.97	22.17	22.37	22.57	22.77	22.97	23.17	23.37	23.57	24.17	24.37	24.57	24.77	24.97	25.17	25.37	25.57
Nørrelid.	af	19.04	19.24	19.44	20.04	20.08	20.28	20.48	21.08	21.12	21.32	21.52	21.61	21.81	22.01	22.21	22.41	22.61	22.81	23.01	23.21	23.41	24.01	24.21	24.41	24.61	24.81	25.01	25.21	25.41	25.61
Marbjerg	af	19.08	19.28	19.48	20.08	20.12	20.32	20.52	21.12	21.16	21.36	21.56	21.65	21.85	22.05	22.25	22.45	22.65	22.85	23.05	23.25	23.45	24.05	24.25	24.45	24.65	24.85	25.05	25.25	25.45	25.65
Soderup	af	19.12	19.32	19.52	20.09	20.32	20.49	20.69	21.28	21.48	21.65	22.28	22.36	22.56	22.76	22.96	23.16	23.36	23.56	23.76	23.96	24.16	24.36	24.56	24.76	24.96	25.16	25.36	25.56	25.76	25.96
Ydy	af	19.18	19.38	19.58	20.15	20.38	20.55	20.75	21.34	21.54	21.71	22.34	22.42	22.62	22.82	23.02	23.22	23.42	23.62	23.82	24.02	24.22	24.42	25.02	25.22	25.42	25.62	25.82	26.02	26.22	26.42
Soderup	an	20.16	20.36	20.56	21.13	21.36	21.53	21.73	22.32	22.52	22.69	23.32	23.40	23.60	23.80	24.00	24.20	24.40	24.60	24.80	25.00	25.20	25.80	26.00	26.20	26.40	26.60	26.80	27.00	27.20	27.40

Soderup/Marbjerg-Hedehusene-Tåstrup (linie 114)

		hverdage undtagen lørdage															
Vaby	af	5.45	5.65	5.85	6.05	6.25	6.45	6.65	6.85	7.05	7.25	7.45	7.65	7.85	8.05	8.25	
Soderup	af	5.48	5.68	5.88	6.08	6.28	6.48	6.68	6.88	7.08	7.28	7.48	7.68	7.88	8.08	8.28	
Marbjerg	af	5.52	5.72	5.92	6.12	6.32	6.52	6.72	6.92	7.12	7.32	7.52	7.72	7.92	8.12	8.32	
Nørrelid.	af	5.56	5.76	5.96	6.16	6.36	6.56	6.76	6.96	7.16	7.36	7.56	7.76	7.96	8.16	8.36	
Sønderled.	af	5.56	5.76	5.96	6.16	6.36	6.56	6.76	6.96	7.16	7.36	7.56	7.76	7.96	8.16	8.36	
Hedehusene st.	an	5.42	5.62	5.82	6.02	6.22	6.42	6.62	6.82	7.02	7.22	7.42	7.62	7.82	8.02	8.22	
Hedehusene st.	af	4.48	4.68	4.88													

Roskilde-Tåstrup-København (linie 123)

hverdage undtagen lørdage

	første ture	kl. 5.02--7.52		faste minuttal kl. 8.13--13.53		kl. 14.02--16.32		16.42-16.52		17.02-17.12		17.33-17.53		faste minuttal kl. 18.22--22.52		sidste ture													
Roskilde st. af	4:33	4:53	02	12	22	32	42	52	13	33	53	02	12	22	32	42	52	16.42	16.52	17.02	17.12	17.33	17.53	22	52	23.22	23.52	0.18	
Navervej	4:18	4:38	4:58	08	18	28	38	48	58	18	38	58	08	18	28	38	48	58	16.50	17.00	17.10	17.20	17.38	17.58	27	57	23.27	23.57	0.22
Marbjergvej	4:20	4:40	5:00	10	20	30	40	50	00	20	40	00	20	30	40	50	00	20	17.00	17.10	17.20	17.30	17.40	18.00	39	59	23.39	23.59	0.24
Hedehusene st.	4:22	4:42	5:02	12	22	32	42	52	02	22	42	02	22	32	42	52	02	22	17.02	17.12	17.22	17.32	17.42	18.02	41	61	23.41	24.01	0.30
Holland Boulevard	4:33	4:53	5:13	23	33	43	53	03	13	33	53	13	33	43	53	03	13	33	17.03	17.13	17.23	17.33	17.53	18.13	40	00	23.40	0.10	0.35
Tåstrup st. an	4:40	5:00	5:20	30	40	50	00	10	20	40	00	20	30	40	50	00	10	20	17.10	17.20	17.30	17.40	18.00	18.20	46	16	23.46	0.16	0.40
København H 22. an	5:08	5:28	5:48	58	08	18	28	38	48	58	08	28	48	58	08	28	48	58	17.38	17.48	17.58	18.08	18.28	18.48	48	28	23.48	0.48	1.08
Tåstrup st. af	4:41	5:01	5:21	31	41	51	01	11	21	41	01	21	41	51	01	11	21	41	17.21	17.31	17.41	17.51	18.01	18.21	47	17	23.47
Herslevvej	4:46	5:06	5:26	36	46	56	06	16	26	46	06	26	46	56	06	16	26	46	17.26	17.36	17.46	17.56	18.06	18.26	52	22	23.52
Vallensbæk Torvevej	4:49	5:09	5:29	39	49	59	09	19	29	49	09	29	49	59	09	19	29	49	17.29	17.39	17.49	17.59	18.09	18.29	58	28	23.58
Røde Vejmølle	4:51	5:11	5:31	41	51	01	11	21	31	51	11	31	41	51	01	11	21	31	17.31	17.41	17.51	18.01	18.11	18.31	57	27	23.57
Glostrup Ringvej	4:53	5:13	5:33	43	53	03	13	23	33	53	13	33	43	53	03	13	23	33	17.33	17.43	17.53	18.03	18.13	18.33	59	29	23.59
Glostrup st.	4:58	5:18	5:38	48	58	08	18	28	38	58	18	38	48	58	08	18	28	38	17.39	17.49	17.59	18.09	18.19	18.38	04	34	0.04
Brandbyvej	5:04	5:24	5:44	07	07	27	47	04	24	44	07	27	47	04	24	44	07	27	17.47	17.57	18.07	18.24	18.44	14	46	0.14	
Damhus torv	5:10	5:30	5:50	13	33	53	30	50	20	40	13	33	53	30	50	20	40	13	33	17.53	18.13	18.30	18.50	16	46	0.16	
Langgade st.	5:15	5:35	5:55	18	38	58	15	35	55	18	38	58	15	35	55	18	38	58	17.58	18.18	18.35	18.55	21	51	0.21		

127 Tåstrup - Ishøj - Hundige

Hverdage undt. lørdage

Taksst- zone nr.	Første tur	Faste minuttal			Sidste ture		
		kl. 6.16-9.16	kl. 9.36-12.36	kl. 13.16-18.36			
Tåstrup st.	66 af	5:56	16 36 56	36 16	16 36 56	18:36 19:41 20:41 21:21 22:21 23:41	
Ishøj by	67 af	6:03	23 43 03	43 23	23 43 03	18:43 19:47 20:47 21:27 22:27 23:47	
Roselynparken	67 af	6:08	28 48 08	48 28	28 48 08	18:48 19:51 20:51 21:31 22:31 23:51	
Ishøj Boulevard	55 af	6:14	34 54 14	54 34	34 54 14	18:54 19:56 20:56 21:36 22:36 23:56	
Ishøj st.	55 an	6:20	40 00 20	00 40	40 00 20	19:00 20:02 21:02 21:42 22:42 0.02	
S-tog København H	1 an	6:52	12 32 52	32 12	12 32 52	19:32 20:12 21:32 21:42 23:12 0.32	
S-tog København H	1 af	5:49	09 29 49	29 --	09 29 49	18:29 19:09 20:29 21:09 22:09 23:29	
Ishøj st.	55 af	6:21	41 01 21	01 --	41 01 21	19:01 20:02 21:02 21:42 22:42 0.02	
Gildbrovej	55 af	6:23	43 03 23	03 --	43 03 23	19:03 20:04 21:04 21:44 22:44 0.04	
Ishøj Parkvej	67 af	6:26	46 06 26	06 --	46 06 26	19:06 20:07 21:07 21:47 22:47 0.07	
Roselynparken	67 af	6:31	51 11 31	31 --	51 11 31	19:11 20:12 21:12 21:52 22:52 0.12	
Hundige st.	67 an	6:38	58 18 38	38 --	58 18 38	19:18 20:18 21:18 21:58 22:58 0.18	

HT Distrikt 4, III. 03 - 65 44 50

127 Hundige - Ishøj - Tåstrup

Hverdage undt. lørdage

Taksst- zone nr.	Første tur	Faste minuttal			Sidste ture		
		kl. 5.22-8.22	kl. 8.42-12.42	kl. 13.02-17.42			
Hundige st.	67 af	5:00	02 22 42	42 --	02 22 42	17:42 18:02 18:22 18:42 19:42 20:42 21:42 23:02	
Roselynparken	67 af	5:04	06 26 46	46 --	06 26 46	17:46 18:06 18:26 18:46 19:46 20:46 21:46 23:06	
Ishøj Parkvej	55 af	5:08	10 30 50	50 --	10 30 50	17:50 18:10 18:30 18:48 19:48 20:48 21:48 23:08	
Gildbrovej	55 af	5:12	14 34 54	54 --	14 34 54	17:54 18:14 18:34 18:52 19:52 20:52 21:52 23:12	
Ishøj st.	55 an	5:18	20 40 00	00 --	20 40 00	18:00 18:20 18:40 18:58 19:58 20:58 21:58 23:18	
S-tog København H	1 an	5:52	52 12 32	32 --	52 12 32	18:32 18:52 19:12 19:32 20:32 21:32 22:32 23:52	
S-tog København H	1 af	--	e49 e09 e29	29 09	49 09 29	17:29 -- -- 18:29 19:29 20:29 21:29 22:49	
Ishøj st.	55 af	5:18	21 41 01	01 41	21 41 01	18:01 -- -- 48:58 19:58 20:58 21:58 23:18	
Ishøj Boulevard	55 af	5:21	24 44 04	04 44	24 44 04	18:04 -- -- 19:01 20:01 21:01 22:01 23:21	
Broenge	55 af	5:27	29 49 09	09 49	29 49 09	18:09 -- -- 19:05 20:05 21:05 22:05 23:25	
Ishøj by	67 af	5:30	33 53 13	13 53	33 53 13	18:13 -- -- 19:09 20:09 21:09 22:09 23:29	
Tåstrup st.	66 an	5:40	44 04 24	24 04	44 04 24	18:24 -- -- 19:19 20:19 21:19 22:19 23:39	

HT Distrikt 4, III. 03 - 65 44 50

Tåstrup-Østrup-Jyllinge (linie 147)

hverdage

Tåstrup st. af	5:05	6:25	7:45	9:05	10:25	11:45	13:05	14:05	15:45	17:05	18:25	19:45	21:05	22:25
Gadehavsgræsvej, skolen	5:11	6:31	7:51	9:11	10:31	11:51	13:11	14:11	15:51	17:11	18:31	19:51	21:11	22:31
Teknologisk Institut	5:14	6:34	7:54	9:14	10:34	11:54	13:14	14:14	15:54	17:14	18:34	19:54	21:14	22:34
Sengeleje, v smednen	5:21	6:41	8:01	9:21	10:41	12:01	13:21	14:21	16:01	17:21	18:41	20:01	21:21	22:41
Katrinebjerg	5:25	6:45	8:05	9:25	10:45	12:05	13:25	14:25	16:05	17:25	18:45	20:05	21:25	22:45
Hvedstrup	5:30	6:50	8:10	9:30	10:50	12:10	13:30	14:30	16:10	17:30	18:50	20:10	21:30	22:50
Herringleje	5:34	6:54	8:14	9:34	10:54	12:14	13:34	14:34	16:14	17:34	18:54	20:14	21:34	22:54
Østrup trafikplads	5:40	7:00	8:20	9:40	11:00	12:20	13:40	14:40	16:20	17:40	19:00	20:20	21:40	23:00
Østrup Holme				9:41			13:41			17:41			21:41	
Gundsmagle Holme				9:43			13:43			17:43			21:43	
Gundsmagle, biblioteket				9:47			13:47			17:47			21:47	
Jyllinge, Søfryd				9:56			13:46			17:56			21:56	0.07
Rådalvej				10:00			13:50			18:00			22:00	0.16
Jyllinge Nordmark				10:05			13:55			18:05			22:05	0.24
Tåstrup st. an				10:25			14:05			18:15			22:15	0.25

Jyllinge-Østrup-Tåstrup (linie 147)

hverdage

Jyllinge Nordmark	5:15	6:30	7:55	9:15	10:35	11:55	13:05	14:15	15:55	17:15	18:30	19:35	20:55	22:15
Rådalvej	5:20	6:34	8:00	9:20	10:40	11:50	13:10	14:20	16:00	17:20	18:34	19:40	21:00	22:40
Jyllinge, Søfryd	5:24	6:38	8:04	9:24	10:44	11:58	13:14	14:24	16:04	17:24	18:38	19:44	21:04	22:44
Gundsmagle, biblioteket	5:33	6:47	8:13	9:33	10:53	12:07	13:23	14:33	16:13	17:33	18:47	19:53	21:13	22:53
Gundsmagle Holme				9:35			12:10			17:35			21:15	
Østrup Holme				9:40			12:14			17:40			21:20	
Østrup trafikplads	5:40	7:00	8:20	9:40	11:00	12:20	13:30	14:40	16:20	17:40	19:00	20:20	21:40	23:00
Herringleje	5:44	7:04	8:24	9:44	11:04	12:24	13:44	14:44	16:24	17:44	19:04	20:24	21:44	23:04
Hvedstrup	5:48	7:08	8:28	9:48	11:08	12:28	13:48	14:48	16:28	17:48	19:08	20:28	21:48	23:08
Katrinebjerg	5:52	7:12	8:32	9:52	11:12	12:32	13:52	14:52	16:32	17:52				

CYKEL-OG KNALLERTPARKERING

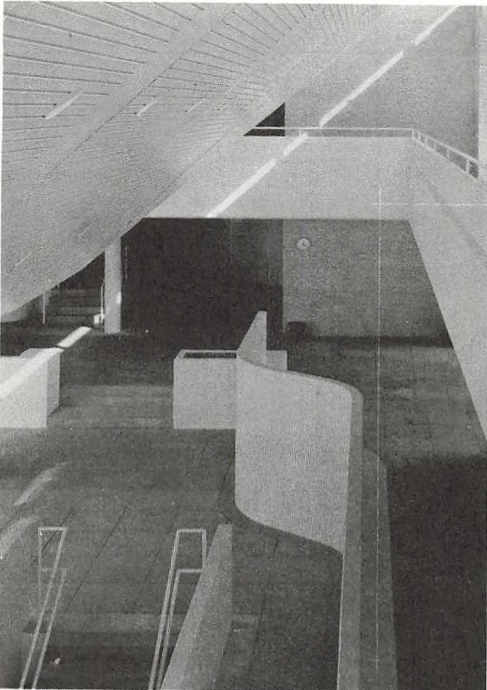
Der forefindes cykelkælder med plads til ca. 100 cykler, øvrige cykler stilles i de dertil indrettede båse på parkeringspladsen i det afmærkede felt.

Knallerter stilles i det afmærkede felt på parkeringspladsen eller båsene ved nedgangen til kælderen. Desværre har vi endnu ikke nogen overdækning af cykel- og knallertparkeringen, men det står allerøverst på vores ønskeseddel hos myndighederne.

OBS! Knallerter må ikke komme i cykelkælderen p.g.a. støj og giftdampe.

DIREKTORATET

Folketingets lovgivning vedrørende gymnasiet administreres af Direktoratet for Gymnasieskolerne, Amagervej 14, 1160 København K. (tlf. 01-925600). Herfra modtager skolen retningslinjer for undervisningen og elevernes og lærernes forhold. Skriftlige opgaver til eksamen udsendes fra Direktoratet, som også fordeler censorer ved eksamen. Direktoratet er øverste myndighed i sager vedrørende undervisningen og eksaminer, ligesom det har den endelige afgørelse om elevers indstilling til eksamen.



EKSAMINER & FAG

Studentereksamen består af en skriftlig del, som omfatter 4 skriftlige prøver, der alle aflægges i 3.g, samt af en mundtlig del, hvor eleverne eksamineres i ialt 6 fag, som udvælges af Direktoratet for gymnasieskolerne. En eller flere af disse mundtlige prøver kan aflægges i 1. eller 2.g i fag, der afsluttes på disse to klassetrin. For sproglige elever drejer det sig i 1.g om geografi, i 2.g om latin, oldtidskundskab og matematik. Matematiske elever afslutter engelsk eller tysk i 1.g og oldtidskundskab og kemi i 2.g. For at bestå eksamen kræves, at gennemsnittet af samtlige karakterer er mindst 5,5 og at summen af de to laveste karakterer og gennemsnittet af de øvrige karakterer er mindst 13. Eksamen er kun bestået, hvis disse to krav er opfyldt såvel for års-karakterer som for eksamenskarakterer.

Normaltimeplan

Fag	Sproglig linje								Matematisk linje							
	Fællesfag		Særfag				Fællesfag		Særfag							
			Ny-sproglig gren	Musik-sproglig gren	Samfunds-faglig gren	Klas-sisk-sproglig gren			Matema-tisk-fysisk gren	Samfunds-faglig gren	Natur-faglig gren					
1. 2. 3.	2. 1.	2. 3.	2. 1.	2. 3.	1. 2. 3.	1. 2. 3.	1. 2. 3.	2. 1.	2. 3.	2. 3.						
Religion	0 - 1 - 2						0 - 1 - 2									
Dansk	3 - 3 - 4						3 - 3 - 4									
Engelsk	4 -		4 - 6		3 - 5		3 - 5		5 - 0 - 0							
Tysk	3 -		3 - 5						5 - 3 - 3							
Fransk (russisk)	5 - 3 - 3															
Latin	4 -		4 - 0		4 - 0		5 - 5									
Græsk med oldtids-kundskab							8 - 6									
Oldtidskundskab	1 -		2 - 0		2 - 0		2 - 0		1 - 2 - 0							
Historie og samfunds-kundskab	2 - 3 - 3		0 - 1		0 - 1		0 - 1		2 - 3 - 3		0 - 1		0 - 1			
Samfunds-fag							5 - 5		5 - 5							
Geografi	2						3 - 2		3 - 0		3 - 2		3 - 2			
Biologi	0 - 0 - 3								0 - 3		0 - 3		3 - 7			
Biokemi																
Kemi									2 -		3 - 0		1 - 0		3 - 0	
Fysik									3 -		3 - 5		2 - 2		2 - 2	
Matematik	2 - 3 - 0								5 -		5 - 6		3 - 3		3 - 3	
Musik, særfag			4 - 6													
Legemsøvelser	26-13-15		13-12		13-12		13-12		26-12-12		14-15		14-15		14-15	
Fællestimer	2 - 2 - 2								2 - 2 - 2							
Musik	max. 2 - 2 - 1 min. (2)-(0)-(0)								2 - 2 - 1 (2)-(0)-(0)							
Formning og kunst-forståelse	(0)-(2)-(1)								(0)-(2)-(1)							
	30-17-18		13-12		13-12		13-12		30-16-15		14-15		14-15		14-15	

ELEVRÅDET

Vores skole er meget ny. Derfor er der mange ting at tage fat på. Vi har alletiders chance for at få medbestemmelse, hvis vi bruger eleverrådet rigtigt.

Eleverrådet består af to repræsentanter fra hver klasse. Eleverrådet ledes på kollektiv basis med en koordinationsgruppe bestående af 2 personer, der gør det praktiske arbejde: samler sammen til dagsorden, indkalder til møder og henter post på kontoret.

Eleverrådet holder møder, når der er noget aktuelt på dagsordenen. Dagsordenen bliver lagt i elevbrevkasserne en uge før møderne, så klasserne kan nå at diskutere den igennem indbyrdes.

Som sagt er der to repræsentanter fra hver klasse i eleverrådet, disse skal sørge for at:

1. Klassens forslag til punkter på dagsordenen bliver afleveret til koordinationsgruppen.
 2. Fremføre klassens meninger ved møderne.
 3. Sørge for at eleverrådet fungerer.
- Eleverrådet er åbent for alle interesserede, stemmeret har dog kun klasserepræsentanterne.

Eleverrådet har repræsentanter i:

- Udsmykningsudvalg - (3)
 - Temaugestudierejser udvalg - (3)
 - Biblioteksudvalg (2)
 - Fællesudvalg (4)
 - Observatør ved lærerrådsmøder (2)
- Eleverrådet er ikke medlem af en elevforening.

Indmeldelse foregår individuelt i DGS, GLO, KG og andre organisationer.



Venlig hilsen

ELEVRÅDET v/
Høje-Taastrup Amtsgymnasium

FERIER OG FRIDAGE

1982

Sommerferie: mandag d. 21. juni -
fredag d. 6. august

Efterårsferie: mandag d. 18. oktober -
fredag d. 22. oktober

Juleferie: fredag d. 24. december
fredag d. 31. december

1983

Vinterferie: mandag d. 14. februar -
fredag d. 18. februar

Påskeferie: mandag d. 28. marts -
mandag d. 4. april

Sommerferie: mandag d. 20. juni -
onsdag d. 3. august

FØRSTE SKOLEDAG EFTER SOMMERFERIEN

ALTSÅ TORSDAG d. 4. AUGUST 1983

Alle dage incl.

FORSIKRING

Skolens elever og ansatte gøres opmærksom på, at den enkelte selv bærer ansvaret for private værdigenstande.

FORSØMMELSER

se mødepligt og sygemelding

FORÆLDREMØDER

Der afholdes introduktionsmøder for 1.g'ere og deres forældre omkring 1. oktober.
Nærmere meddelelse følger.
I februar måned afholdes yderligere møde for alle eleverne og deres forældre.

FRITAGELSE FOR IDRÆTSUNDERVISNING

Elever kan efter skriftlig anmodning fra hjemmet - for elever, der er fyldt 18 år eller er gift, fra eleven selv - fritages helt eller delvis for en uge ad gangen, dog højst i 4 sammenhængende uger. Den fritagne elev skal overvære undervisningen i gymnastiktimerne. Hvis en elev skal fritages mere end en måned, skal dette dokumenteres ved lægeattest på en særlig blanket, der fås hos sekretærerne. Udgiften til lægeattest betales af hjemmet.

FRITAGELSE FOR RELIGION

Du kan - efter dispensationsansøgning - blive fritaget for religion, hvis du tilhører et andet trossamfund end den danske folkekirke.

FRIVILLIG IDRÆT

Skolen tilbyder ud over de to ugentlige timers obligatorisk idrætsundervisning frivillig idræt i disciplinerne: volleyball, håndbold, badminton, basketball, svømning, atletik, fodbold, rytmisk gymnastik og redskabsgymnastik for at tilgodese, at alle elever får mulighed for at dyrke idræt under frie former.

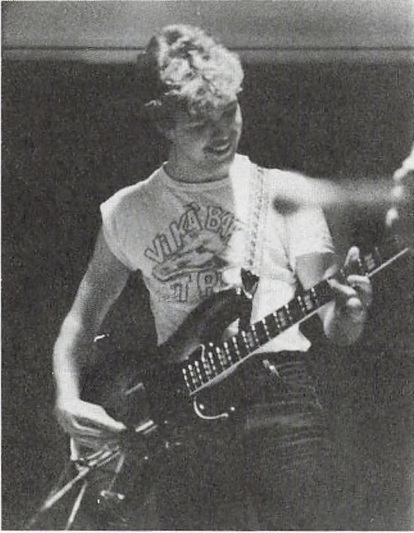
Fritidssporten ledes af skolens idrætslærere, og hold i de forskellige discipliner oprettes efter elevønsker.

Det primære i fritidssportsdeltagelsen skal være lysten, ikke færdighederne, hvorfor alle er velkomne til at komme sammen på tværs af klassetrin og køn i idrætsligt samvær.

I forlængelse af den ugentlige frisportsstime har man mulighed for at deltage i gymnasieskolernes landsdækkende stævner, hvor man udøver sin disciplin sammen med elever fra andre skoler.

Den frivillige idræt foregår om eftermiddagen efter normal skoletid.

FRIVILLIG MUSIK OG SANG



Der er i det forløbne år vokset et rigt musikliv frem på skolen. Flere sammenspilsgrupper har etableret sig i forbindelse med den frivillige musikundervisning, og ved julemusikaftnen i december og ved forårskoncerten i marts har de fleste klasser, adskillige musikgrupper, koret, lærerbandet og flere solister optrådt. Også i år vil vi tilbyde frivillig musikundervisning efter skoletid.

Koret øver mandag eftermiddag kl. 15-16.30. Der kræves ingen særlige forudsætninger for at være med, bare du kan lide at synge, er du velkommen. Vi har sidste år sunget mindre ting, men håber med tiden, når vi bliver flere at kunne gå i gang med større opgaver.

Sammenspil. Vil du spille sammen med andre eller har du lyst til at synge med, kan du melde dig til en af sammenspilsgrupperne, som øver med en musiklærer efter skoletid. Vi håber at kunne tilbyde sammenspil i rock for begyndere og viderekomne, folkemusik, jazz/blues og klassisk musik. Meld dig så hurtigt som muligt efter sommerferien. Nærmere oplysninger hos musiklærerne.



FÆLLESTIMER

Der kan afholdes ca. 8 fællestimer om året. Det er obligatorisk at deltage i disse. Formålet er at give elever og lærere kendskab til og forståelse for noget, de ikke møder i den almindelige skoletid.

FÆLLESUDVALG

Fællesudvalget består af 4 elever valgt af eleverne, 3 lærere valgt af lærerrådet og af rektor, som er formand. Udvalget tager sig af alle fællesaktiviteter, studiekredse, fællestimer, skolekomedie og fester. Også hverdagens problemer hører til udvalgets arbejdsområde.

GL

Gymnasieskolernes lærerforening (GL) er lærernes fagforening, som forhandler løn- og arbejdsvilkår med staten og amterne. På hvert gymnasium vælger lærerne en tillidsmand, som er kontaktpunkt mellem lærerne og fagforeningen.

GLEMTE SAGER

Fundne værdisager kan afhentes på kontoret.

GRENVALG

Skolen har en nysproglig og en matematisk linie. Efter 1.g kan man vælge mellem følgende grene:

SPROGLIG LINIE:

nysproglig gren
samfundssproglig gren
musiksproglig gren

MATEMATISK LINIE:

matematisk-fysisk gren
matematisk-naturfaglig gren
matematisk-samfundsfaglig gren

KANTINEN



Gyldigt studie kort giver ret til at handle i kantinen.

Åbningstider: 8.55 - 9.05
9.50 - 10.05
11.00 - 14.00

Varm- og kold drikkeautomater samt slikautomat findes i kantineområdet.

Udbud og priser:

Se prislister ved kantinen.
Der betales pant for flasker.

Bestilling af mad:

Bestilling og betaling skal ske senest kl. 10. Maden udleveres ved døren til kantinen i spise-frikvarteret.

Ordensregler:

1. Al spisning skal foregå i kantineområdet.
2. Service må ikke tages med udenfor kantinens område.
Flasker og service i klasserne er forbudt.
3. Når kantineområdet forlades skal al affald anbringes i de fremsatte skraldeposer og bakker med service anbringes på bakkeafrydningsvognene.

Overholdes ovennævnte regler ikke, kan retten til at handle i kantinen inddrages.

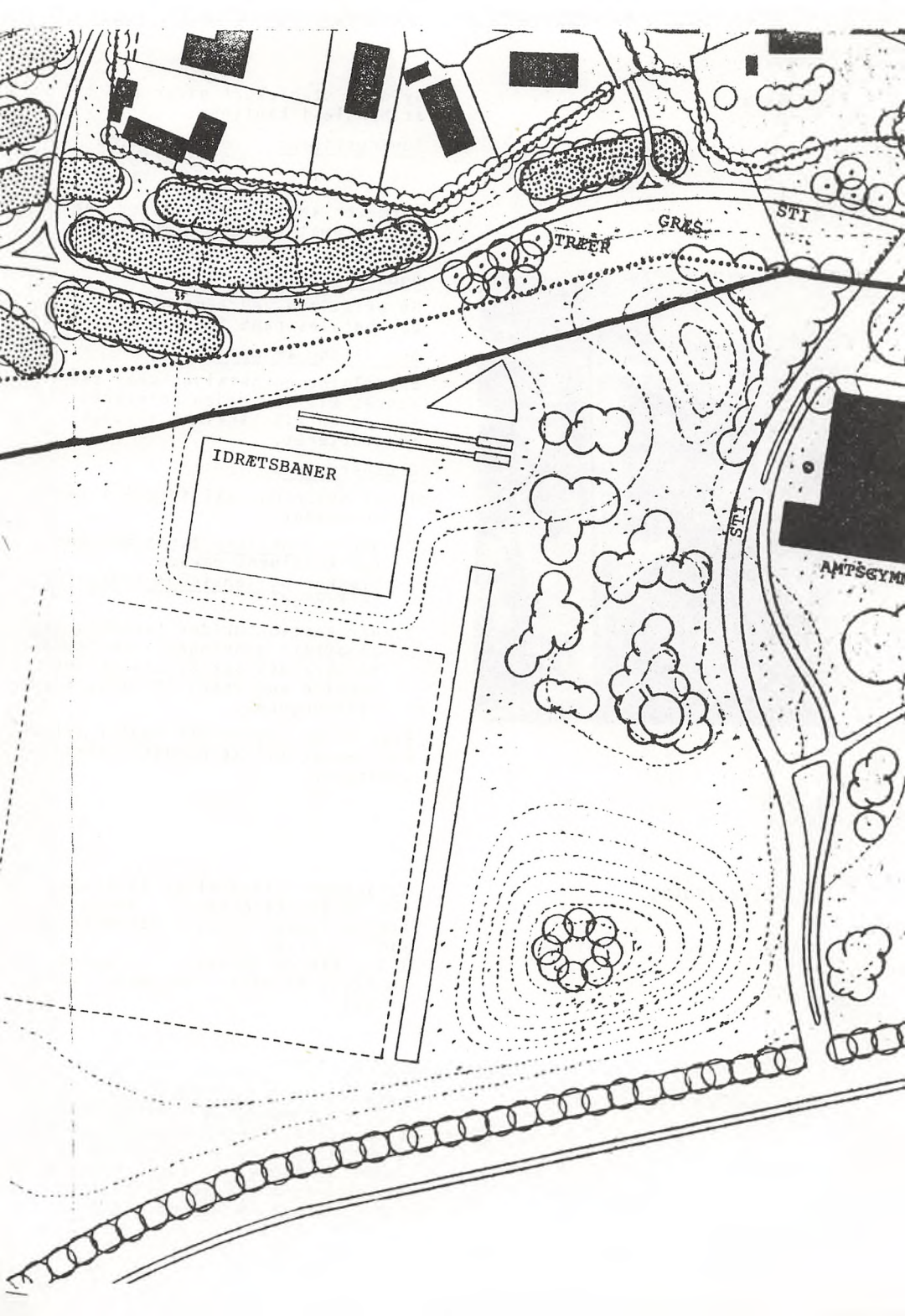
KARAKTERGIVNING

Karakterer gives efter 13 skalaen. Du får karakterer 2 gange om året - sædvanligvis i december og juni i 1. og 2.g.

I 3.g får du karakterer 3 gange om året, normalt i december, marts og maj.

LÆRERFORSAMLING

Lærerforsamlingen består af rektor som formand og samtlige lærere ved skolen. Lærerforsamlingen drøfter eleverne og deres situation i løbet af skoleåret og giver desuden eleverne råd med henblik på opflytning i en højere klasse.



IDRÆTSBANER

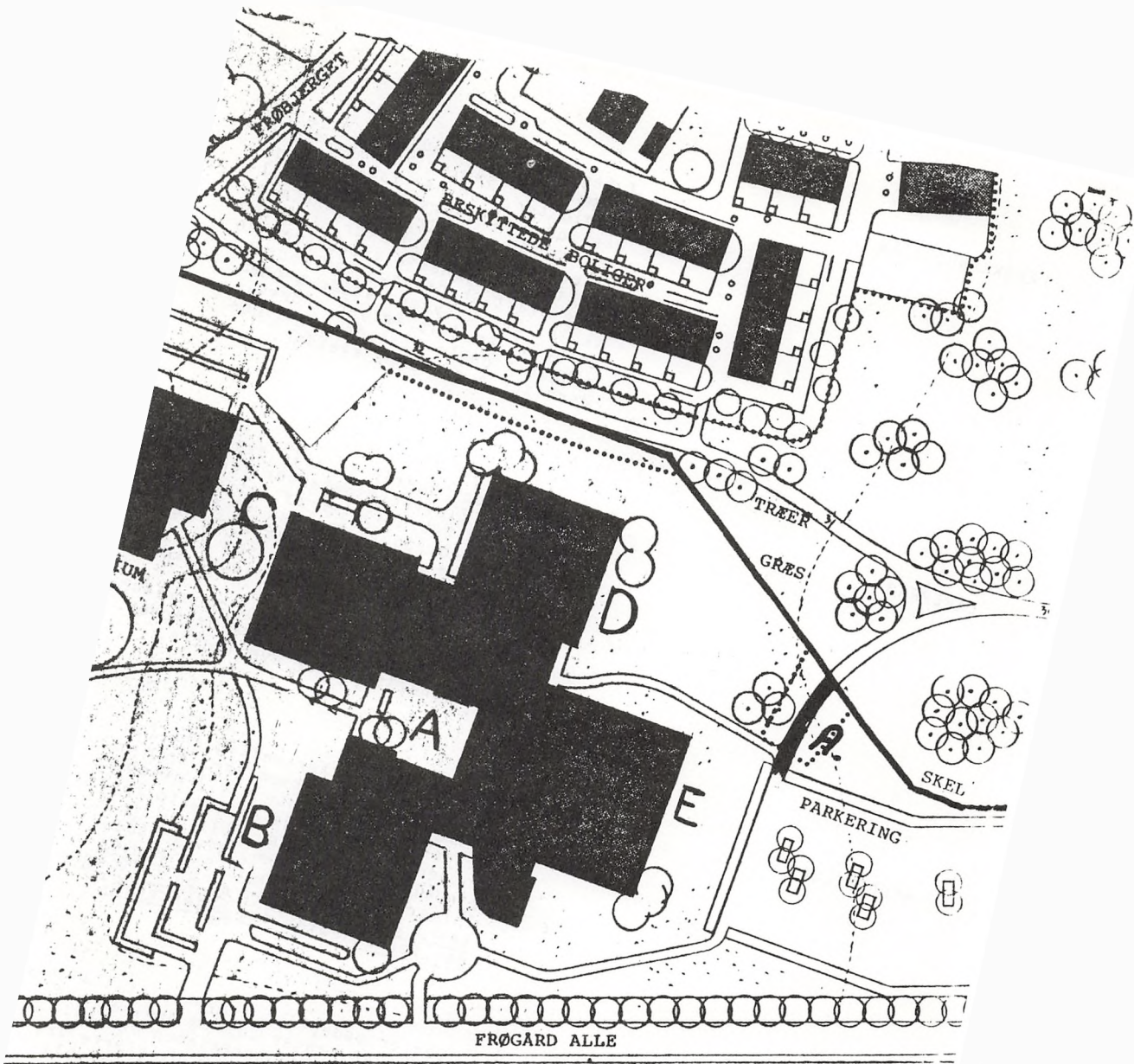
TREER

GRÆS

STI

STI

AMTSGYMNASIUM



Oversigtskort over
HØJE-TAASTRUP AMTSGYMNASIUM

LÆRERKANDIDATER

I begyndelsen af august og februar modtager skolen et antal lærerkandidater, som har taget embeds-eksamen på universitetet i ét eller to fag (og altså er cand.mag. eller cand.scient.). For at uddanne sig til gymnasielærere skal de tage praktisk pædagogikum ved en skole. Det betyder, at de gennem et halvt år dels følger undervisningen i nogle klasser, dels underviser i de samme klasser.

LÆRERRÅD

Lærerrådet består af alle skolens lærere. Elevrepræsentanter kan deltage ved behandlingen af visse sager i lærerrådet. Man kan få et indtryk af lærerrådets arbejde ved at se nogle af de emner, som har været behandlet i det forløbne skoleår:

Indkøb af nye lærebøger og apparatur.
Elevkonsultationer og forældremøder.
Fagkombinationer for nye lærere.

MEDDELELSER

Meddelelser af forskellig art (om skemaændringer, eksaminer, terminsprøver, studiekredse m.v.) gives på de dertil beregnede opslagstavler. I specielle tilfælde (bl.a. i forbindelse med eksamen) gives meddelelser også mundtligt. Det forventes i alle tilfælde, at du selv sørger for at holde dig orienteret.

MØDEPLIGT OG FORSØMMELSER

Der er mødepligt i gymnasiet i alle fag. Det hænger sammen med, at man kan tage studentereksamen med begrænset pensum og med overførte årskarakterer i en række fag. Der bliver ført kontrol med fremmødet og lærerrådet tager stilling til, om elever kan fortsætte deres skolegang og indstilles til eksamen. Lægeattester afleveres til sekretærerne, eventuelle fritagelser fra undervisningen af andre grunde forelægges for rektor.

OPRYKNING FRA 1. ELLER 2.g

I slutningen af hvert skoleår holdes der et lærerforsamlingsmøde, hvor lærerne diskuterer de elever, hvis standpunkt er svagt. Som afslutning på denne diskussion udtaler lærerforsamlingen sig om, hvorvidt en elev bør fortsætte i næste klasse. Derefter afgør eleven og, hvis eleven er under 18 år, dennes forældre, om eleven skal rykkes op i næste klasse.

OPSLAGSTAVLER

Der er opslagstavler mange steder på skolen, men den opslagstavle, du specielt skal rette din opmærksomhed imod, findes ved hovedindgangen. På denne opslagstavle, som du skal studere flere gange om dagen, (bl.a. når du kommer om morgenen, og inden du går hjem) gives oplysninger om skemaændringer og andre meddelelser.

ORDENSREGLER

Den vigtigste regel er (temmelig indlysende):
VIS HENSYN mod alle dine medmenesker.

Heraf følger:

- 1) at du møder til tiden
- 2) at du ikke støjer, hvor og når det kan genere
- 3) at du rydder op efter dig

REEKSAMINATION

Man skal til studentereksamen i nogle fag allerede efter 1. og 2.g, og det kan være meget ubehageligt, hvis man her får "dumpekarakter", som tæller med ved den afsluttende eksamen efter 3.g. Undervisningsministeriet har derfor bestemt at:

- 1) elever, som ved den afsluttende prøve til studentereksamen efter 1. eller 2.g har 5 eller derover i årskarakterer, men til eksamen får 00 eller 03, har ret til at komme op til en ny prøve i faget i august/september.

- 2) elever, som i et fag der afsluttes efter 1. eller 2.g har fået 00 eller 03 i årskaraktter, har ret til, hvis faget ikke er udtaget til prøve til studentereksamen, at komme til prøve i faget i august/september.

REGNEMASKINER

Regnemaskiner udlånes til alle elever. Hver regnemaskine er forsynet med et nummer, som er indgraveret på regnemaskinens bagside, og du skriver ved udleveringen af regnemaskinen under på, at du har lånt en regnemaskine med et givet nummer. Du er som ved lærebøger økonomisk ansvarlig for regnemaskinen.

REJSER

I forbindelse med undervisningen i gymnasiet kan man finde mange gode anledninger til at komme uden for skolen og opleve og lære på anden måde end gennem bøgerne. Problemet er, at der ikke er ret mange penge til udflugter og rejser, så du er desværre nødt til selv at betale en del af udgifterne.

Der kan være tale om en mindre udflugt på en enkelt dag: et museums- virksomheds- eller institutionsbesøg, en byvandring, en teater- eller biograftur eller andet.

Du kan også komme til at deltage i en faglig udflugt af flere dages varighed, hvor man som et led i undervisningen i f.eks. biologi, geografi, historie eller samfundsfag rejser længere væk for at studere nogle forhold, der er knyttet til en bestemt egn i Danmark.

Endelig kan du komme på det vi kalder en "studierejse" d.v.s en rejse til udlandet eller i Danmark af 1 uges varighed. Studierejserne ligger i 2.g.

Generelt gælder det

- at ingen rejser er obligatoriske
- at der kun kan ydes tilskud til rejser i Danmark og kun i begrænset omfang
- at alle rejser i undervisningstiden skal have et klart fagligt sigte.

REKTOR

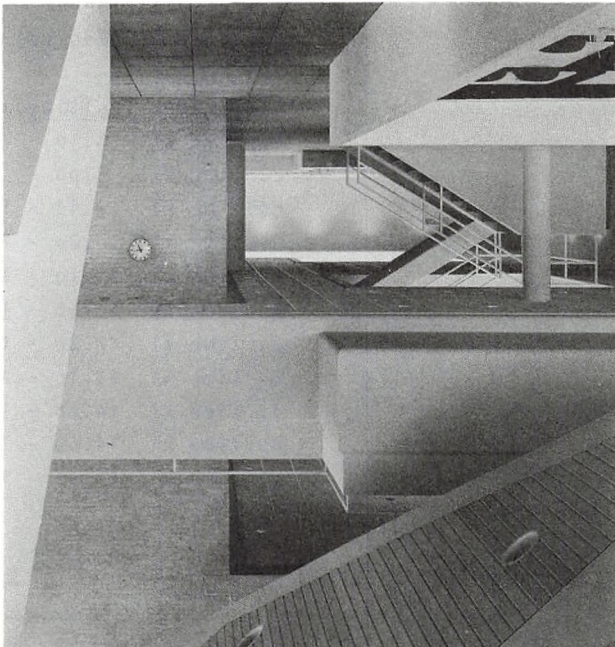
Rektors træffetid er kl. 12-13. Rektor er gymnasiets administrative og pædagogiske leder, og rektor er som sådan ansvarlig overfor de offentlige myndigheder (Direktoratet og Amtet). Det vil være naturligt, at du (eller dine forældre) henvender dig til rektor angående problemer, som opstår i forbindelse med din skolegang og eksamen.

RENGØRING

KLASSERNE: Alt papir skal være samlet op og stolene hægtet op under bordene. Service fra kantinen må ikke medbringes i klasserne.

RYGNING

Rygning er tilladt på fællesarealerne (kantinen og gangene). Husk at komme aske og cigaretskod i askebægrene. Derimod er rygning forbudt i klasserne, på læsesalen og i auditoriet.



RINGETIDER

Ringetider (normalt)

1. time kl. 8.10 - 8.55
2. time kl. 9.05 - 9.50
3. time kl. 10.00 - 10.45
4. time kl. 10.55 - 11.40
- Spisepause 11.40 - 12.10
5. time kl. 12.10 - 12.55
6. time kl. 13.05 - 13.50
7. time kl. 14.00 - 14.45
8. time kl. 14.55 - 15.40
9. time kl. 15.45 - 16.30

En hultime er en pause i undervisningen på 30 minutter, som fremkommer ved, at der skæres 5 minutter af hver undervisningstime. Hultimen ligger altid fra kl. 9.40 til 10.10, altså umiddelbart før 10-frikvarteret. I hver måned kan administrationen disponere over én hultime, hvor der holdes samling i salen, og hvor rektor og evt. lærere giver en række informationer til hele skolen.

Elevrådet disponerer ligeledes over én hultime pr. måned, men kan anmode et særligt udvalg (bestående af rektor, en lærer og en elev) om at få yderligere én hultime stillet til disposition.

Hultime meddeles ved opslag senest dagen før.

Ringetider (hultimedage)

1. time kl. 8.10 - 8.50
2. time kl. 9.00 - 9.40
- Hultime kl. 9.40 - 10.10
3. time kl. 10.20 - 11.00
4. time kl. 11.10 - 11.50
- Spisepause 11.50 - 12.20
5. time kl. 12.20 - 13.00
6. time kl. 13.10 - 13.50
7. time kl. 14.00 - 14.45
8. time kl. 14.55 - 15.40
9. time kl. 15.45 - 16.30

SEKRETÆRER

Sekretærerne tager sig bl.a. af følgende: kørselsgodtgørelse, flyttesedler, lægeattester, sygesedler, SU-ansøgningssskemaer.

SKEMAÆNDRINGER

Næsten hver dag hele året rundt vil der forekomme skemaændringer p.gr.a. lærersygdom, studieteknik, erhvervsorientering, møder, kurser, ekskursioner, eksaminer, reeksaminationer o.s.v. Disse ændringer slås op på elevernes opslagstavle ved hovedindgangen og i lærerværelset så vidt muligt senest i spisebrikvarteret dagen i forvejen. For at undgå, at eleverne møder op til de første timer, er der desuden etableret telefonkæder inden for hver klasse. Disse kæder startes af den lærer, der bliver syg.

NB: se telefonkæder !

SKOLEBLADET

"Derud a' "

I slutningen af skoleåret 1980 fik vi endelig stavlet et skoleblad på benene.

Bladet hedder "Derud a'" og udkommer ca. 1 gang om måneden. Hvis du kunne tænke dig at være med i redaktionen eller hvis du bare har noget på hjertet, skal du bare lægge et brev i vores dertil indrettede brevkasse.

SKOLEFESTER

Tidspunkt og antal af skolefester fastsættes af fællesudvalget.

SKOLERÅD

I henhold til skolestyrelsesloven fra 1978 har vi et skoleråd. I skolestyrelsesloven er det nærmere fastsat hvad skolerådet skal beskæftige sig med, og det vigtigste er her at formidle et samarbejde mellem skole og hjem og Københavns Amtsråd som skolens "arbejdsgiver".

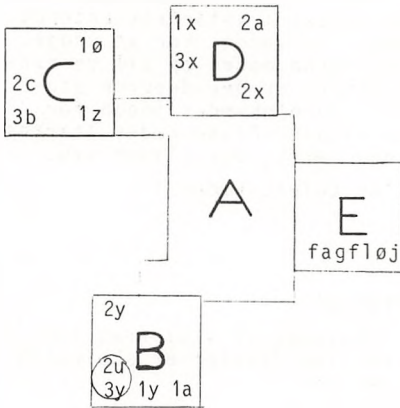
SKOLENS OPBYGNING

Gymnasiets opdeling i tre hjemstavne deler naturligt skolen i tre større enheder: B, C og D-fløjen.

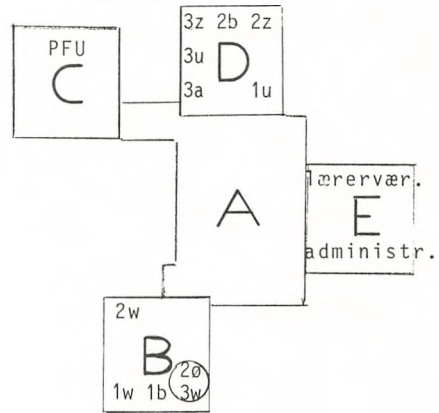
Faglokalerne for biologi, fysik og kemi samt administration, bibliotek og lærerværelse er beliggende i E-fløjen.

Disse fløje forbindes af fællesområdet-A, hvor kantinen er beliggende.

STUEETAGEN



1.SAL



LOKALETILDELING

B-FLØJ

stuen:

- B108 - 2y
- B109 - 3y, 2u
- B110 - 1y
- B112 - 1a
- B113 - musik
- B115 - musik

1.sal:

- B208 - 2w
- B209 - 1w
- B210 - 1b
- B212 - 2ø, 3w
- B213 - geo
- B215 - geo

C-FLØJ

stuen:

- C108 - 1z
- C109 - 3b
- C111 - 2c
- C115 - formn.
- C116 - 1ø

1.sal:

- P.
- F.
- U.

D-FLØJ

stuen:

- D108 - 2x
- D109 - 2a
- D111 - sprog.lab.
- D112 - 1x
- D114 - 3x

1.sal:

- D208 - 1u
- D209 - 2z
- D211 - 2b
- D212 - 3z
- D214 - 3u
- D215 - 3a

STIPENDIENÆVNET

Stipendienævnet består af to elever og to lærere. Stipendienævnet afgør om SU-ansøgere er studieaktive og dermed berettigede til støtte. SU-ansøgninger afleveres til studievejleder Erling Risby Hansen.

STUDIEKORT

Du får ved skoleårets start udstedt et studiekort, der kan bruges som bevis for, at du går på skolen. Studiekortet skal forevises ved indgangen, når du deltager i skolefester, og du kan desuden i visse tilfælde opnå rabatter (i butikker, teatre o.lign.) ved forevisning af studiekortet. Studiekortet koster 10 kr.



.....
NAVN

.....
CPR-nr.

.....
er indtil

.....
juni 19.....

.....
elev på

.....
Høje-Tåstrup

.....
Amtsgymnasium

.....
DK-2630 Tåstrup

.....

The holder of this certificate is a student at an institute of higher education in Denmark.

Die umseitig abgebildete Person studiert an einer Oberschule in Dänemark.

Cette carte certifie, que le détenteur, dont la photo est ci-jointe, est inscrit au lycée au Danemark.

.....
Den studerendes underskrift

.....
Headmaster/Oberstudiendirektor/Proviseur

Hvis du mister studiekortet, bedes du omgående melde dette til administrationskontoret, som da, mod betaling, kan udstede et nyt studiekort.

STUDIEKREDSE

Der er mulighed for at oprette studiekredse, strækkende sig over 6-10 timer, hvis mindst 10 elever ønsker at arbejde med samme emne (f.eks. guitarspil, datalogi, elektronik). Disse kan ledes af skolens lærere eller andre af rektor godkendte personer. Enhver elev kan tage initiativ til oprettelse af en studiekreds efter disse retningslinier.

STUDIEVEJLEDNING

I gymnasiet er der hverken klasse-lærer, skolevejleder eller "klassens time". I stedet har skolen 5 studievejledere, som kan vejlede dig og give dig oplysninger om gymnasiet og de senere studie- og erhvervsmuligheder.

Hver klasse har sin faste studie-vejleder til kollektiv vejledning. Til individuel vejledning kan du benytte dig af den vejleder, du ønsker.

Kollektiv vejledning består i, at studievejlederen snakker med hele klassen. Til dette er der afsat ialt 20 skematimer i de tre gymnasieår:

1.g - 6 timer:

Overgang fra folkeskolen til gymnasiet.

Orientering om grenvalg.

Statens Uddannelsesstøtte.

2. - 9 timer:

Orientering om uddannelses-, erhvervs- og studiemuligheder efter gymnasiet.

3.g - 5 timer:

Studie- og erhvervsorientering.

Individuel vejledning kan du få, når du har behov, hvadenten du ønsker oplysninger eller har problemer: i klassen, med skolen i almindelighed, vanskelige forhold uden for skolen som belaster dit skolearbejde, eller hvad det kan være. Hver vejleder har faste træffetider (se opslag), men du kan også ved hjælp af lærerskemaet finde vejlederne uden for træffetiderne.

Snak hellere for meget end for lidt med din studievejleder !!!

	Marianne	Helga	
Bent	Erling	Niels	

Klasserne er fordelt således:

Marianne (MF): 2c - 2y - 3a - 3y

Helga (HL) : 1b - 1x - 1u

Bent (BL) : 1a - 1y - 1w - 2w - 3b - 3w

Erling (Ri) : 1ø - 2b - 2z - 2u - 3z - 3u

Niels (NW) : 1z - 2a - 2x - 2ø - 3x

SU-REGLER 1982/83

For at opnå stipendium fra Statens Uddannelsesstøtte skal eleven være fyldt 18 år. For 18-21 årige beregnes stipendiet efter den korrigerede forældreindtægt. Fuldt stipendium ydes, hvis forældrenes SU-indkomst er under kr. 127.400. Stipendium kan ikke fås, dersom SU-indkomsten overstiger kr. 208.600. Den korrigerede forældreindtægt beregnes på grundlag af socialindkomsten. Fra den kan trækkes kr. 13.500 pr. barn under 22 år, der er under uddannelse eller under 18 år. Elevens egen indtægt skal være under kr. 43.800 heri medregnet stipendium. Har eleven en formue på over 34.000 kr, vil 75% af det overskydende beløb regnes som indtægt. Stipendier til hjemmeboende 18-21 årige elever er på maksimalt kr. 12.400 og for udeboende kr. 20.400. For 22 årige kan der søges stipendium uden hensyn til forældreindtægten, og stipendiet udgør 20.400 kr., hvis ansøgerens egen indtægt ikke overstiger kr. 43.800 (samme regler som for 18-21 årige). Alle kan opnå statsgaranteret banklån, dog må summen af stipendium og banklån ikke overstige for de 18-21 årige kr. 30.900 og for de 22 årige og derover kr. 34.400.

PS! Se stipendienævnet.

SYGEMELDING

Grunden til fravær angives på for-sømmelsessedler, som afhentes på kontoret.

TELEFONKÆDER

De enkelte klasser bedes straks ved skoleårets start lave en telefonkæde, så vi kan komme i kontakt med jer, når der er skemaændringer o.lign.
Et eksemplar afleveres til kontoret og til hver af jeres lærere.
Telefonkæder skal i 2. og 3.g inddeles efter grenhold.

Lærere, som bliver syge efter normal skoletids ophør, skal selv hurtigst muligt starte telefonkæden i den klasse de eventuelt har i første time følgende dag. Den pågældende klasse får da fri i første time.

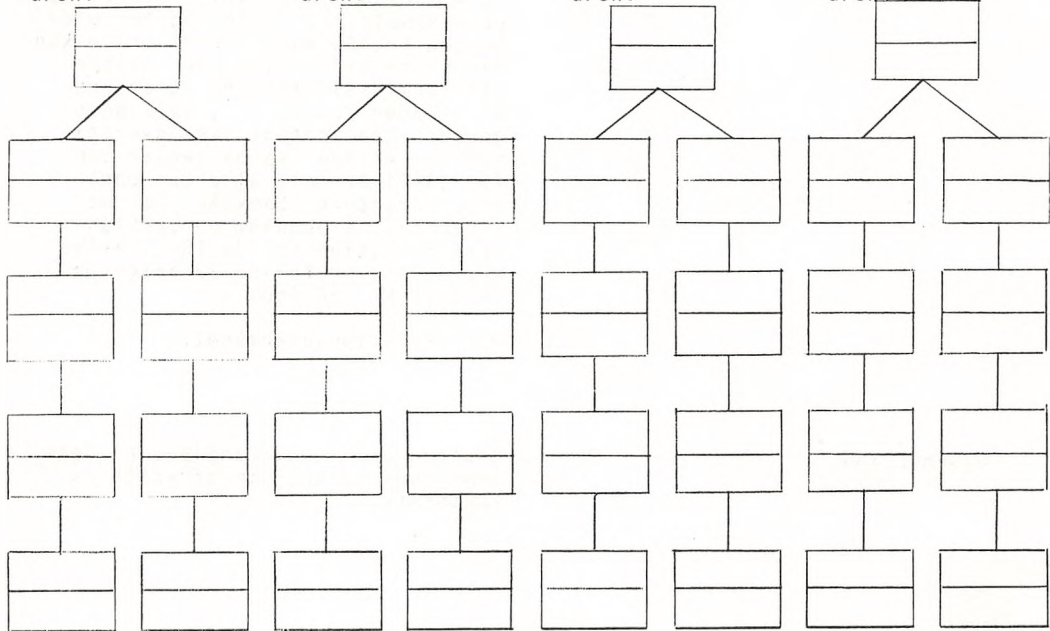
KLASSE

Gren:

Gren:

Gren:

Gren:



TERMINSPRØVER

Der afholdes terminsprøver for 3.g i de fag, der skal aflægges skriftlig prøve i ved studentereksamen. Prøverne, der har samme omfang som ved studentereksamen, ligger som regel i nov/dec og marts.

UDMELDELSE

Udmeldelse skal ske skriftligt, og hvis du er under 18 år, skal dine forældre underskrive udmeldelsen. Ved udmeldelsen skal samtlige bøger og lommeregner afleveres.

VÆRDIGENSTANDE

Skolen har ingen forsikring til erstatning af stjålne eller bortkomne værdigenstande (d.v.s. penge, smykker o.s.v.) Du bør derfor undgå at medbringe værdigenstande nå skolen.

Skolens glemmekasse findes hos pedellen i kælderen. Værdigenstande efterlyses på kontoret.

ÅRSPRØVER

Der holdes årsprøver i maj/juni for

1.g: 3 skriftlige prøver og 3 mundtlige årsprøver (inkl. evt. studentereksamensfag)

2.g: 4 skriftlige prøver og 3 mundtlige årsprøver (inkl. evt. studentereksamensfag)



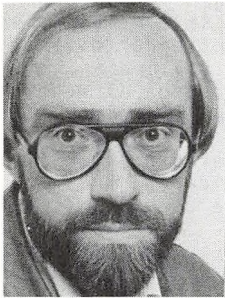
UA
Lars Ulrik Andersen
idræt - dansk



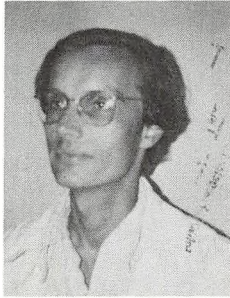
PA
Peter Bomholt Andersen
geografi - samfundsfag



JB
Jannike Barfoed
engelsk - idræt



Be
Jørn Benderfeldt
historie - tysk



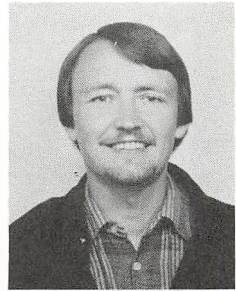
LB
Lars Billekop
historie - dansk -
oldtidskundskab



PB
Pia A. Boisen
geografi - historie



KB
Karin Bune
engelsk - dansk



TC
Torben Clausen
biologi - matematik

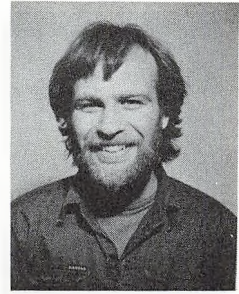
Th
Thomas Bundgaard
biologi - geografi



JD
Jørgen Damgaard
fysik - matematik



BD
Birthe Dyrbjerg
sekretær



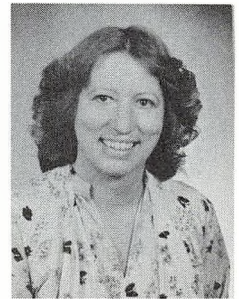
NE
Niels Ebbesen
musik



LE
Lisbeth Engberg
dansk - oldtidskundskab



Anne-Lise Faigh
kantinemedhjælper



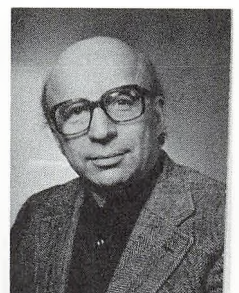
MF
Marianne Frost
engelsk - latin
studievejleder



Gj
Tove M. Gjerløv
formning



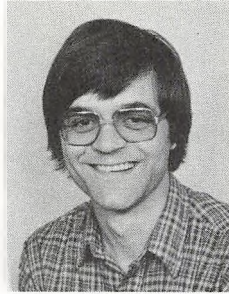
TG
Tommy Gjøl
fysik - matematik



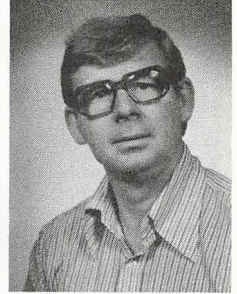
IG - rektor
Ivar Goldman
fransk - latin



Ha
Gurli Hagensen
tyisk - religion
oldtidskundskab



EH
Erik Lykke Hansen
kemi - fysik



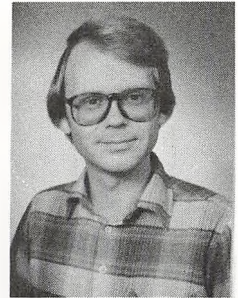
Ri
Erling Risby Hansen
kemi - fysik - matematik
studievejleder



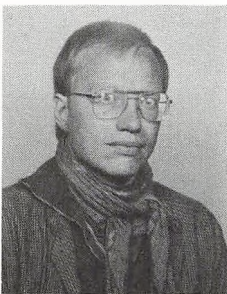
JH
Jørgen Brink Hansen
biologi



LH
Lene Hansen
dansk



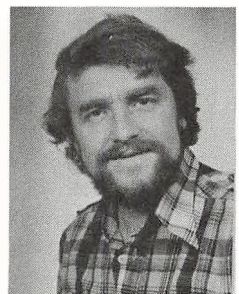
TV
Tom Vincens Hansen
musik



To
Tom Harpøth
engelsk - dansk



GH
Gerd Have
historie - fransk



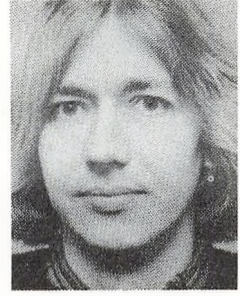
He
Christian Herold
fysik - matematik



KH
Karin Hestbech
dansk - religion



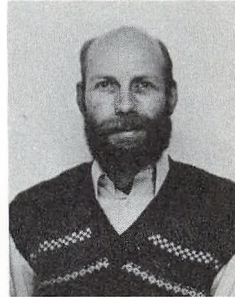
Ho
Birgitte Hornby
datalogi - matematik



PH
Hans Peter Husby
fysik - matematik



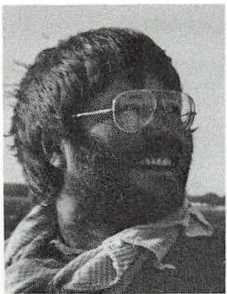
Inge Jensen
kantinemedhjælper



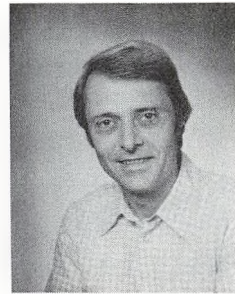
JJ
Jørgen Jørgensen
pedel



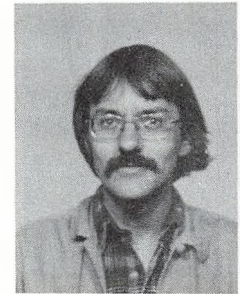
MK
Merete Knudsen
spansk - fransk



SK
Stig Korsager
samfundsfag - historie



BL
Bent Lange
religion - oldtidskundskab
engelsk - studievejleder



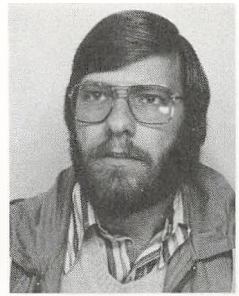
TL
Torben Folke Larsen
geografi - samfundsfag
fransk



HL
Helga Lassen
fransk - latin
studievejleder



AL
Anne-Marie Linde
fransk - idræt



Ly
Steen Lykke
matematik - fysik



Dorte Mindegaard
kantinebestyrer



UM
Ulla Milvang
bibliotekar



EM
Ena Ørum Mogensen
dansk - historie



AN
Anne Dorte Nielsen
geografi - engelsk



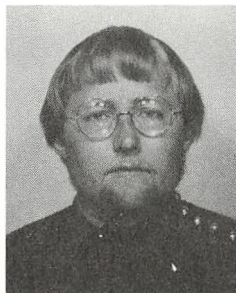
Ni
Paul Arne Nielsen
idræt - samfundsfag



PN
Preben Nielsen
matematik - fysik



IP
Ida Prag
dansk - idræt



JR
Jørgen Retsbo
matematik - kemi



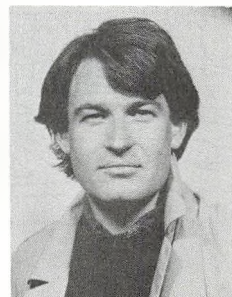
ER
Elly Rohde
fransk - tysk



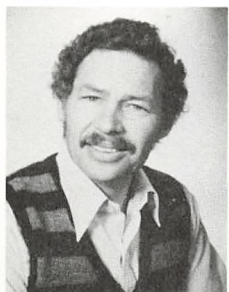
AR
Anna-Maria Rosendal
sekretær



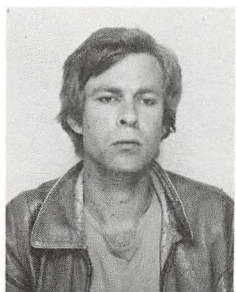
AT
Anne Thorboe
idræt - kemi



ST
Søren Tuxen
musik - tysk



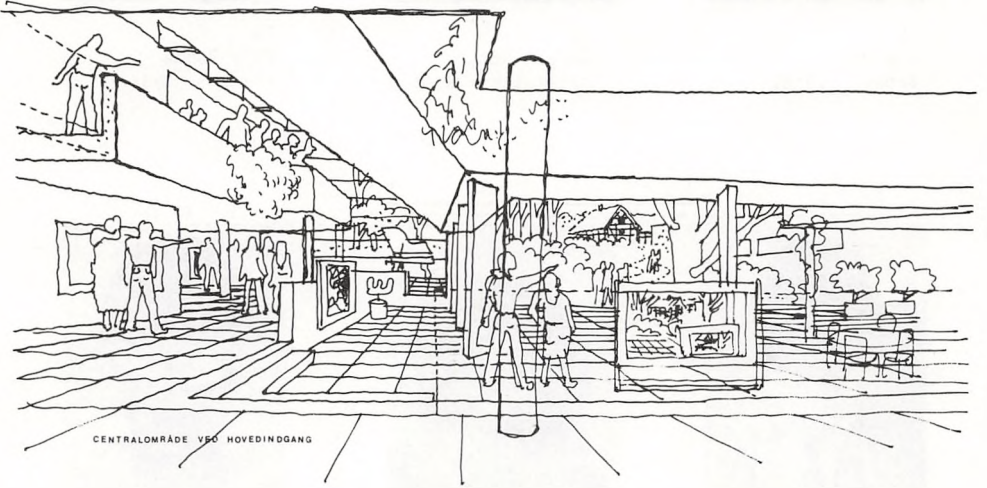
Ole Valgren
pedelmedhjælper



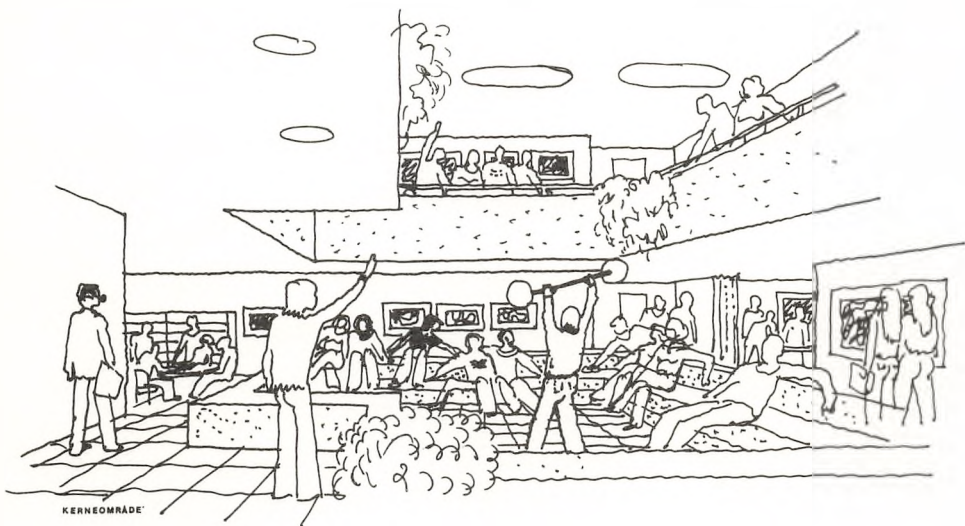
Vi
Søren Vienberg
biologi - idræt



NW
Niels Westergård
engelsk
studievejleder



CENTRALOMRÅDE VSD HOVEDINDGANG



Red.: Anna-Maria Rosendal, Lene Hansen,
Christian Herold.

