



Danskernes Historie Online

Danske Slægtsforskeres Bibliotek

Dette værk er downloadet fra Danskernes Historie Online

Danskernes Historie Online er Danmarks største digitaliseringsprojekt af litteratur inden for emner som personalhistorie, lokalhistorie og slægtsforskning. Biblioteket hører under den almennyttige forening Danske Slægtsforskere. Vi bevarer vores fælles kulturarv, digitaliserer den og stiller den til rådighed for alle interesserede.

Støt vores arbejde – Bliv sponsor

Som sponsor i biblioteket opnår du en række fordele. Læs mere om fordele og sponsorat her: <https://slaegtsbibliotek.dk/sponsorat>

Ophavsret

Biblioteket indeholder værker både med og uden ophavsret. For værker, som er omfattet af ophavsret, må PDF-filen kun benyttes til personligt brug.

Links

Slægtsforskernes Bibliotek: <https://slaegtsbibliotek.dk>

Danske Slægtsforskere: <https://slaegt.dk>

holy

1984/85



DANMARKS
PÆDAGOGISKE
BIBLIOTEK

HØJE-TAASTRUP AMTSGYMNASIUM

Skolens styrelse

ADMINISTRATION

Rektor

Ivar Goldman

Administrativ inspektør

Christian Herold

Bog-inspektør

Birgitte Hornby

Skemalægger

Erik Lykke Hansen

Sekretærer

Birthe Dyrbjerg

Pedel + medhjælper

Jørgen Jørgensen

Ole Valgreen

Studievejledere

Jørgen Damgård

Marianne Frost

Erling Risby Hansen

Helga Lassen

Bibliotekar

Ulla Milvang

Lærebibliotekar

Lars Billekop

SKOLERAD 1983/84

Udpeget af amtsrådet

Frede Bjergvang

Forældrevalgte

Kai Sigvald Madsen (formand)

Else Clement

Rektor

Ivar Goldman

Lærervalgte

Ulrik Andersen (lærerrådsformand)

Elly Rohde

Teknisk/administrativt personale

Jørgen Jørgensen

Elevrepræsentanter

Jacob Sørensen - 10

Merete Fich - 30

UNDERVISNINGS- OG KULTURUDVALGET

I KØBENHAVNS AMT

Preben Lassen (A) formand

Erik Davidsen (A)

Hannah Jensen (A)

Else Dyrberg (C)

J.J. Madsen (C)

Lola Nilsson (F)

Henriette Olesen (B)

KULTUREL FORVALTNINGS ADMINISTRATION

Direktør

Cand. jur. Carl Jørgensen

Souschef, kontorchef

Cand. jur. Ole B. Thomsen

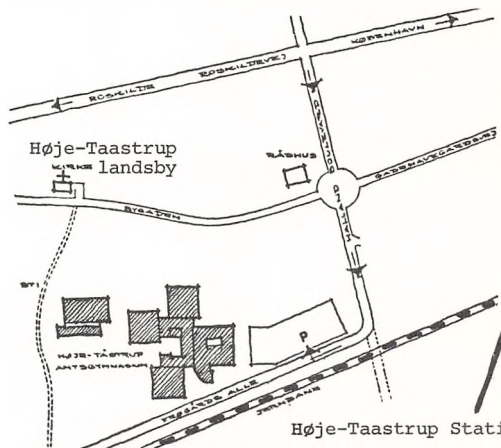
Amtskonsulent David Pedersen

TELEFON:

Høje-Taastrup Amtsgymnasium

(02) 526511

(02) 991229 (lærerværelse)



INDHOLDSFORTEGNELSE:

	Side
Velkommen v/ rektor	2 - 3
Velkommen v/ eleverne	4 - 6
Oplysninger fra A-Z	8 - 33
Administrativ inspektør	8
Adresseforandring	8
Befordringsgodtgørelse	8
Bibliotek	8
Brevkasse	9
Bøger	9
Bustider	10 - 12
Cykel- og knallertparkering	13
Direktoratet	13
Eksaminer og fag	14
Elevrådet	15
Ferier og fridage	16
Forsikring	16
Forsømmelser	16
Forældremøder	16
Fritagelse for idrætsundervisning	17
Fritagelse for religion	17
Frivillig idræt	17 - 18
Frivillig musik og sang	19
Fællestimer	20
Fællesudvalg	20
GL	20
Glemte sager	20
Grenvalg	20
Kantinen	21
Karaktergivning	22
Lærerforsamling	22
Lærerkandidater	22
Lærerråd	22
Meddelelser	23
Mødepligt og forsømmelser	23
Ny informationsteknologi	23 - 24
Oprykning fra 1. eller 2.g	25
Opslagstavler	25
Ordensregler	25
Reeksamination	25
Regnemaskiner	26
Rejser	26
Rektor	27
Rengøring	27
Rygning	27
Ringetider	28
Sekretærer	29
Skemaændringer	29
Skolebladet	29
Samvær - forældre, elever og lærere	29
Skolens opbygning samt lokaletildeling	30
Skolefester	31
Skoleråd	31
Stipendienævnet	31
Studiekort	31
Studievejledning	32
Studiekredse	33
SU-regler	33
Sygemelding	33
Telefonkæder	34
Terminsprøver	35
Tyveri	35
Udmeldelse	35
Værdigenstande	35
Årsprøver	35
Lærerbillede og navne	37 - 43
Lokaleplan over gymnasiet	44 - 45

VELKOMMEN

Til de nye elever på
Høje-Taastrup Amtsgymnasium

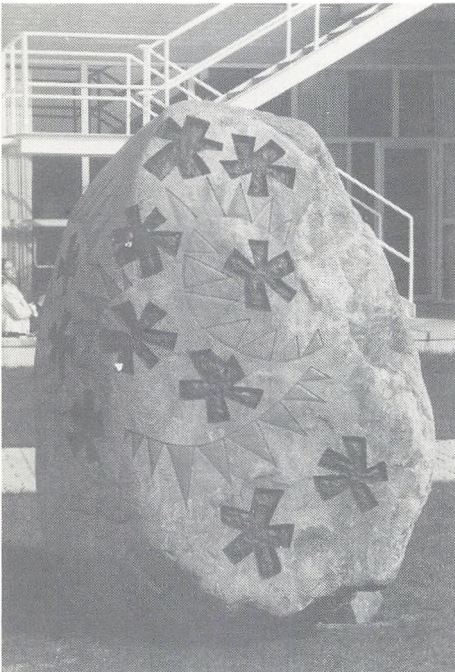
De fleste af jer kommer her fra Tåstrup, og I har derfor sikkert hørt om det store, flotte "hus" ved rådhuset og landsbyen. Det blev taget i brug i august 1981, efter at gymnasiet i to år havde boet på Borgerskolen i Tåstrup. Byggeriet består af 4 blokke omkring et stort centralområde med kantine, og en stor idrætshal med udendørsbaner. Eleverne har deres klasseværelse og en tilhørende "hjemstavn", hvor man kan mødes i frikvarterer og evt. mellemtimer.

I kommer her for at videreudanne jer, og jeg vil da også gøre det klart for jer, at der skal arbejdes, og at ansvaret herfor i højere grad end før er jeres. Men det er ikke for arbejdets skyld alene, det er viden, indsigt, forståelse, vi vil give jer, samtidig med at I opbygger jeres personlighed i et godt fællesskab.

Når I så engang forlader gymnasiet med en studentereksamen, står I forhåbentlig bedre rustet til de faglige og menneskelige udfordringer, som fremtiden helt sikkert rummer.

Jeg ønsker jer mange rige dage med god arbejdslyst.

Ivar Goldman
rektor



Ved gymnasiets indvielse d. 27. oktober 1981 fremsagde forfatteren Jens Louis Petersen sin egen prolog. Slutningen lyder sådan:

FLAGSKIB

har man kaldt byggeriet her.
Flagskib for Høje-Taastrup,
for amtskommunen
for skoleautoriteterne.
Noget som næppe kan gøres igen
- med de tider.
En realisering af den siddende generations
erfaringer - drømme og håb
til fremtiden.

Nu rækkes det over til jer
alle jer,
der skal fylde det med den fremtid,
bygherrerne byggede for.

Om skolen her
også i dagligdagen
skal kunne gælde for et flagskib
er op til jer

.....
Velkommen ombord og god vind !



"NÅR MAN KOMMER, HAR MAN STORE FORVENTNINGER"

Interview med Henriette 1c, Mette 2a, Karin 1u og Jens 2y om at starte i gymnasiet, om lektierne og lærerne, om kammeraterne og karakterræset, og om at leve 30 timer om ugen på HTA.

Spm: Hvordan følte I overgangen fra folkeskolen til gymnasiet?

H: Overgangen var ikke så vanskelig, da jeg kom fra 10. klasse. Jeg havde hørt, det var meget svært men det var det ikke.

M: Jeg synes, jeg havde flere lektier i 9. klasse end i 1.g.

K: Jeg mener, at det stort set var det samme.

J: Der er flere skriftlige opgaver.

H: Når man kommer, har man store forventninger, man føler sig mere voksen, og lærerne tager en for slap.

K: Man skal passe på ikke at være for meget væk, da man hurtigt kommer bagud.

M: Det er svært at administrere, at man får så meget frihed.

Spm: Hvorfor gik I i gymnasiet?

H: Hvad skulle man ellers ...?

J: Jeg kom i gymnasiet p.g.a. en pludselig indskydelse. Jeg havde tænkt mig en læreplads, men en kammerat sagde, at jeg skulle lære noget mere. Jeg er glad for det, da jeg ikke føler mig moden nok.

K: Jeg valgte gymnasiet, da jeg vil læse videre. Jeg har ikke lyst til et 9-5 job.

Spm: Mærker man meget til "karakterræset"?

M: Man mærker i hvert fald ikke meget til det i vores klasse.

K: Nu pjatter vi karakterer og hjælper hinanden. I folkeskolen derimod gik jeg i en stræberklasse.

J: Det var rart, at der i 2.g kun var 2 gange karaktergivning, det er enormt nedbrydende at høre ens kammerater få lave karakterer. Men når en lærer først har sat sig en karakter i hovedet, så er det svært at ændre. Har man gode karakterer, er man også velset af lærerne - og hvem vil ikke gerne være velset af lærerne?

H: Der er nok meget stor forskel på klasserne ...

Spm: Hvordan forholder erhvervsarbejde sig til skolearbejdet?

J: Det er bedre at lægge en hård start og så senere sige: nu vil jeg have noget erhvervsarbejde!

H: Jeg arbejder ret meget og jeg synes ikke, det går ud over mine karakterer.

J: Man skal passe på, at erhvervsarbejdet ikke tager overhånd. Lige pludselig er det for meget og man er blevet afhængig af pengene.

K: Jeg synes, man lige så godt kan vænne sig til at lave noget nu - og så kan jeg godt lide pengene ...

J: Man kan nemt tillægge sig nogle luksusvaner ...

Spm: Hvordan er selve miljøet på skolen ?

M: Alt for mange mennesker! - det hele bliver upersonligt.

H: Der er for mange i hver klasse (ca. 25, red.). Forholdet mellem lærer og elev er bedre, når der ikke er så mange.

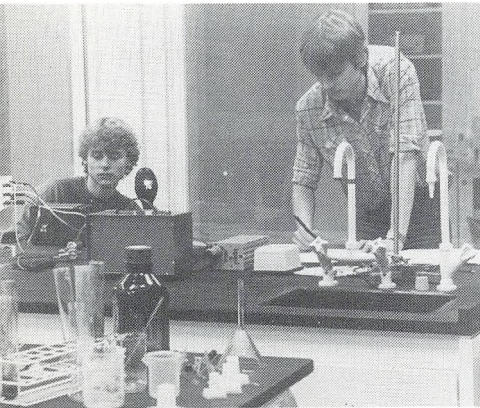
K: Indendørsklimaet er dårligt, der mangler frisk luft og i starten havde vi hovedpine hele tiden.

J: Jeg kan godt lide bygningerne herude.

Spm: Er der nogle specielt gode ting ved skolen, I kan nævne ?

J: Sagtens! Musiklokalerne er veludstyrede. Der var en elev fra Rysensteen herude forleden. Han stod med åben mund og polypper ...

M: Vi har i det hele taget gode faciliteter. En masse båndoptagere, video, o.s.v.



J: Fællestimerne er også gode, de giver virkelig noget!

K: Her er da meget rart at gå - i hvert fald i forhold til folkeskolen. Man har da lidt at skulle have sagt!

H: Jeg synes da også, det er en køn skole.

M: Nej ikke udefra. Når man ser den grå kasse ...!

H: Det tager tid at sætte et personligt præg på sin skole, men vi har en god mulighed, da skolen er så hvidkalket...

K: Arkitekturen er virkelig flot, men ikke særlig anvendelig.

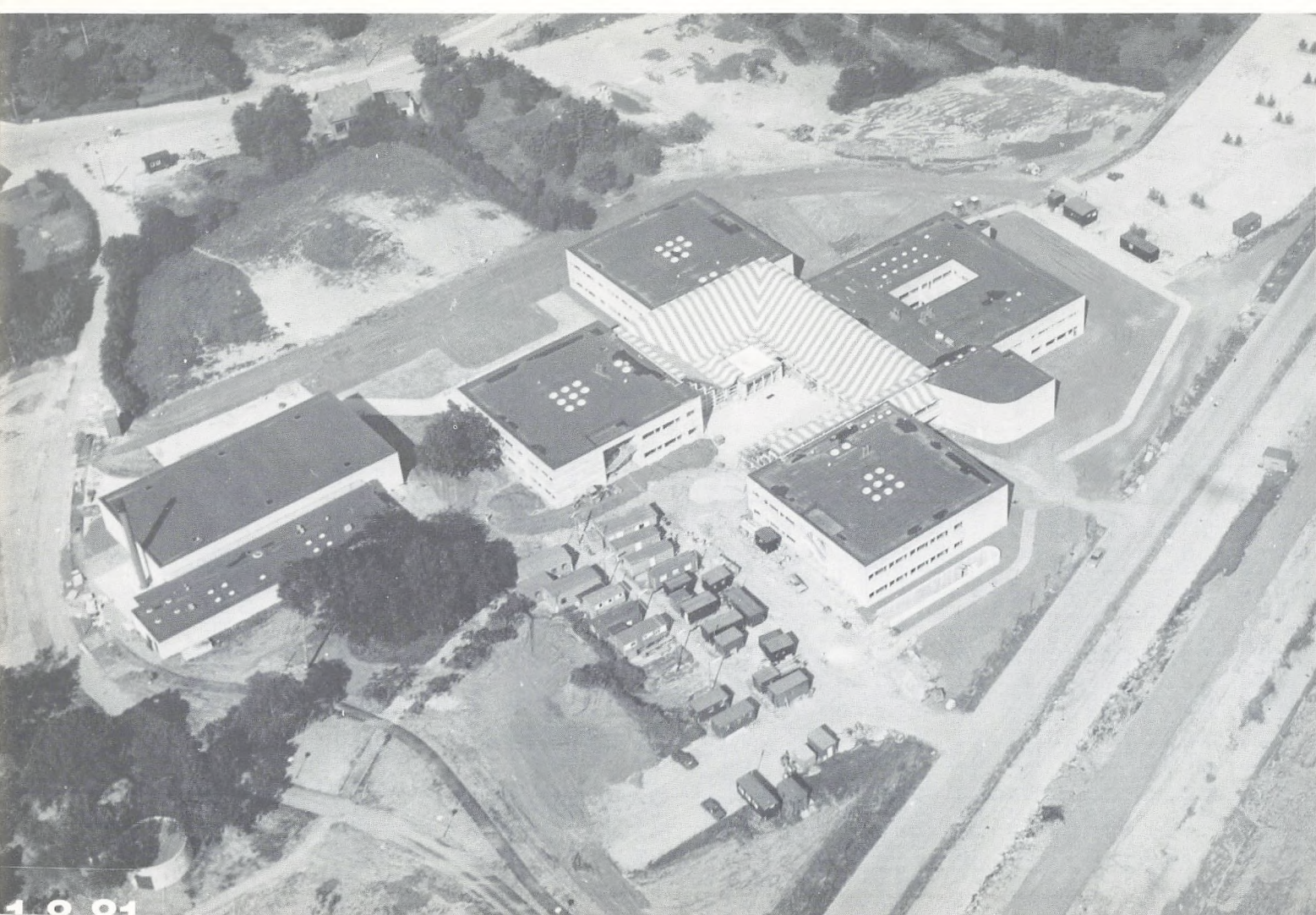
Spm: Har i nogle gode råd til de nye 1.g'ere?

K: Lad være at slappe af!

J: Det gælder om at komme med godt humør. Man skal komme og starte på en frisk og ikke overtage nogle negative idealer fra andre. Der er så mange, der brokker sig over ingenting



Ind i et nyt skoleår: Det er bare skønt!



OPLYSNINGER A - Z

ADMINISTRATIV INSPEKTOR

Christian Herold. Rektors stedfortræder.
Daglige skemaændringer. Tilrettelæggelse
af mundtlige og skriftlige prøver m.m.

ADRESSEFORANDRING

HUSK straks at meddele adresseforandring,
navneforandring, ændret telefonnummer
m.m. skriftligt til kontoret.

BEFORDRINGSGODTGØRELSE

Alle elever, der for øjeblikket har
mindst 11 km til skole - 22 km frem og
tilbage - kan få befordringsgodtgørelse.
Forvaltningen foretager opmåling af
nærmeste vej eller sti mellem skole og
hjem, der er farbar til fods, på cykel
eller på knallert hele året.
Ansøgninger kan afhentes på kontoret.

PS! For at opnå befordringsgodtgørelse
kræves dog, at eleven har valgt nær-
meste uddannelsessted.

BIBLIOTEKET

Biblioteket ligger på 1. sal i administra-
tionsfløjen (E). Bibliotekaren træffes hver
dag mellem 8-13. Foruden en udlånssamling
omfatter biblioteket også aviser, tidsskrif-
ter og håndbøger, som ikke må udlånes. Hjel-
p til lån foregår efter selvbetjeningssystemet,
det låneren selv noterer dato, navn og kl.
se på bogkortet, der sidder bagest i alle
udlånsbøgerne. Bogkortet lægges i en kasse
på kartoteket og erstattes af et datakort
der viser, hvornår du senest skal aflevere
bogen, så slipper vi for en besværlig og
dyr hjemkaldelse.

Lånetiden er 1 måned. Ved afleveringen læ-
ges bogen i en rød 'post'kasse, der står i
biblioteksområdet.

Forslag til boganskaffelser til biblioteket
kan stilles af alle. Beslutning om hvilke
bøger der skal købes træffes af biblioteka-
ren i samarbejde med de enkelte faggrupper.
Biblioteket er stadig under opbygning, og
derfor kan I ikke forvente at finde alle de
bøger, som I skal bruge. Derfor samarbejder
vi med det lokale hovedbibliotek og skaffer
også bøger fra andre biblioteker. Især hvis
I kommer med nøjagtige oplysninger om det
emne, som I arbejder med og gør det i god
tid.

Der gives mere indledende biblioteksorien-
ting i 1.g og en mere dybtgående, når I skal
skrive specialer, lave projekter o.lign.

BREVKASSE

Forefindes ved administrationen på 1. sal (E). Hver klasse har en box, hvori henlægges evt. post samt meddelelser fra lærere og administrationen.

BØGER

Bogdepotet er beliggende i E-fløjen lokale E227. Bogdepotets åbningstider vil fremgå af opslag på elevopslags-tavlen.

Skolen stiller alle de bøger, der skal anvendes i undervisningen til rådighed. Eleverne er ansvarlige for bøgerne. Bøgerne skal behandles ordentligt og der må ikke skrives i dem. Dette gælder også selvom tidligere elever måtte have gjort dette. Ved bogudleveringen bør eleverne gennemse bøgerne og dersom det konstateres, at en bog er defekt kan den byttes med det samme. Beskadiges en bog i løbet af skoleåret skal det meddeles til boginspektør.

Efter udlevering af bøgerne skal disse forsynes med solidt omslag og der skal skrives dato, navn og klasse i alle bøgerne med det samme. Eleverne har erstatningspligt, hvis en bog bortkommer, eller er udsat for ødelæggelse eller misbrug.



BUSTIDER

114

Tåstrup - »Gadevang« - Charlotteager -
Hedehusene - Fløng - Marbjerg/Soderup (Vasby)

Hverdage undt. lørdage
dog ikke 5/6

Takszone nr.																				
Tåstrup st.	86 af	5.19	5.39	5.52	6.15	6.32	6.52	7.12	7.32	7.52	8.12	8.32	8.52	9.11	9.31	9.51	10.11	10.31	10.51	11.11
»Gadevang« Rådhuset	86 af	5.20	5.40	6.00	6.20	6.40	7.00	7.20	7.40	8.00	8.20	8.40	9.00	9.19	9.39	9.59	10.19	10.39	10.59	11.19
Charlotteager	66/76	—	—	—	—	—	—	—	—	—	—	—	—	9.47	—	—	—	—	—	—
Hedehusene st.	76 an	—	5.52	6.12	6.32	6.52	7.12	7.32	7.52	8.12	8.32	8.52	9.12	—	—	—	—	—	—	—
Hedehusene st.	76 an	—	5.55	6.15	6.35	6.52	7.15	7.35	—	—	—	—	—	—	—	—	—	—	—	—
Senderled	76 af	—	6.00	6.20	6.40	6.57	7.20	7.40	—	—	—	—	—	10.00	—	—	—	—	—	—
Nørrelørd	76 af	—	6.04	6.24	6.44	7.01	7.24	7.44	—	—	—	—	—	10.04	—	—	—	—	—	—
Marbjerg	76 an	—	—	—	—	—	—	—	—	8.27	—	—	—	9.27	—	—	—	—	—	—
Vasby	76 an	—	—	—	—	—	—	—	—	—	—	—	—	9.07	—	—	—	—	—	—
Soderup	76 an	—	—	—	—	—	—	—	—	—	—	—	—	9.09	—	—	—	—	—	—

Ekstrakørsel, se side 122 HT Deltområde Roskilde, lin. 02 - 75 75 12
 ▲ Der køres kun til Soderup såfremt der er passagerer til strækningen Nørrelørd - Soderup
 Bemærk: 5/6 køres efter lørdagsplanen

114

(Vasby) Soderup/Marbjerg - Fløng - Hedehusene -
Charlotteager - »Gadevang« - Tåstrup

Hverdage undt. lørdage
dog ikke 5/6

Takszone nr.																				
Vasby	76 af	—	—	—	5.44	—	—	—	7.07	—	—	—	—	8.07	—	—	—	—	9.07	—
Soderup	76 af	—	—	—	5.47	—	—	—	7.11	—	—	—	—	8.11	—	—	—	—	9.11	—
Marbjerg	76 af	—	—	—	5.27	—	—	—	6.31	—	—	—	—	7.31	—	—	—	—	—	—
Nørrelørd	76 af	—	—	—	5.30	5.50	6.14	6.34	6.54	7.14	7.34	7.44	7.54	8.14	8.34	8.54	9.14	—	—	—
Senderled	76 af	—	—	—	5.35	5.55	6.19	6.39	6.59	7.19	7.39	7.49	7.59	8.19	8.39	8.59	9.19	—	—	—
Hedehusene st.	76 an	—	—	—	5.42	6.02	6.26	6.46	7.06	7.26	7.46	7.56	8.06	8.26	8.46	9.06	9.26	—	—	—
Hedehusene st.	76 af	4.48	—	—	5.28	5.48	6.08	6.28	6.48	7.08	7.28	7.48	—	—	—	—	—	—	—	—
Charlotteager	76/86 af	4.51	—	—	5.31	5.51	6.11	6.31	6.51	7.11	7.31	7.51	—	—	—	—	—	—	—	—
»Gadevang« Rådhuset	66 af	5.00	5.20	5.40	6.00	6.20	6.40	7.00	7.20	7.40	8.00	—	—	—	—	—	—	—	—	—
Tåstrup st.	66 an	5.08	5.28	5.48	6.08	6.28	6.48	7.08	7.28	7.48	8.08	—	—	—	—	—	—	—	—	—

Ekstrakørsel, se side 122 HT Deltområde Roskilde, lin. 02 - 75 75 12
 Bemærk: 5/6 køres efter lørdagsplanen

119

Tåstrup st. - Helgeshøj Allé (Ikea) - Teknologisk Institut -
Rådhuset - Gadevang - Tåstrup st.

Hverdage undt. lørdage
dog ikke 5/6

Takszone nr.	Første tur	Faste minuttal kl. 6.22-8.52	Takszone nr.	Faste minuttal		Sidste ture	
				kl. 10.52	kl. 13.22	Torsdage onsdage og lørdage	Mandage og fredage
Tåstrup st.	66 af	5.52	22	52	52	18.22	18.52
Jens Andersens Vænge	66 af	5.56	26	56	56	18.26	18.56
Ikea	66 af	6.01	31	01	01	18.31	19.01
Teknologisk Institut	66 af	6.04	34	04	04	18.34	19.04
Rådhuset	66 af	6.07	37	07	07	18.37	19.07
Tåstrup st.	66 an	6.17	47	17	17	18.47	19.17

Bemærk: Kørselsretningen vendes kl. 10.52
 5/6 køres efter lørdagsplanen

Hverdage undt. lørdage

dog ikke 5/6

23 Roskilde - Hedehusene - Tåstrup - Glostrup - Valby

Takszone nr.	Første ture			Faste minuttal								Sidste ture					
				kl. 5.12-7.52 og kl. 14.12-17.12		kl. 5.02-7.42 og kl. 14.02-17.02		kl. 8.13-13.53 og kl. 17.33-17.53		kl. 18.22-23.22							
skilde st. 8 af	—	4.33	4.53	12	32	52	△02	22	△42	13	33	53	22	52	23.22	23.52	0.18
vervej 8/76 af	4.18	4.38	4.58	18	38	58	△08	28	△48	18	38	58	27	57	23.27	23.57	0.22
rbergvej 76	4.20	4.40	5.00	20	40	00	△10	30	△50	20	40	00	29	59	23.29	23.59	0.24
hedehusene st. 76	4.27	4.47	5.07	27	47	07	△17	37	△57	27	47	07	34	04	23.34	0.04	0.30
land Boulevard 66	4.33	4.53	5.13	33	53	13	△23	43	△63	33	53	13	40	10	23.40	0.10	0.35
strup st. 66 an	4.40	5.00	5.20	40	00	20	△30	50	△10	40	00	20	46	16	23.46	0.16	0.40
Regional-tog København H 1 an	—	5.41	—	—	—	—	—	—	—	06	—	—	06	36	0.06	0.36	—
S-tog København H 1 an	5.08	5.28	5.48	08	28	48	—	—	—	08	28	48	28	48	0.28	0.48	1.08
strup st. 54 af	4.41	5.01	5.21	41	01	21	△31	51	△11	41	01	21	47	17	23.47	—	—
stedvestervej 54 af	4.45	5.05	5.25	45	05	25	△35	55	△15	45	05	25	51	21	23.51	—	—
llensbæk Torvevej 43	4.48	5.08	5.28	48	08	28	△38	58	△18	48	08	28	54	24	23.54	—	—
de Vejrmølle 43	4.50	5.10	5.30	50	10	30	△40	00	△20	50	10	30	56	26	23.56	—	—
igvejen 43	4.52	5.12	5.32	52	12	32	△42	02	△22	52	12	32	58	28	23.58	—	—
strup st. 43 an	4.56	5.16	5.36	56	16	36	△46	06	△26	56	16	36	01	31	0.01	—	—
S-tog København H 1 an	5.18	5.38	5.58	18	38	58	08	28	48	18	38	58	28	08	0.28	—	—
strup st. 43 af	4.57	5.17	5.37	57	17	37	—	—	—	57	17	37	02	32	0.02	—	—
mhusstørvej 32 af	5.03	5.25	5.43	04	24	44	—	—	—	03	23	43	08	38	0.08	—	—
mhusstørvej 32 af	5.09	5.29	5.49	10	30	50	—	—	—	09	29	49	14	44	0.14	—	—
nggade st. 2 an	5.15	5.35	5.55	18	38	58	—	—	—	15	35	55	21	51	0.21	—	—

turene fra Roskilde st. og rtb. kl. 16.42 og 17.02 kører kun til Tåstrup st.

mærk: 5/6 køres efter lørdagsplanen

HT Driftsområde Roskilde, III. 02 - 75 75 12

Hverdage undt. lørdage

dog ikke 5/6

23 Valby - Glostrup - Tåstrup - Hedehusene - Roskilde

Takszone nr.	Første ture					Faste minuttal						Sidste tur		
						kl. 6.03-19.03		kl. 5.52-8.32 og kl. 14.52-17.12		kl. 19.18-0.48				
nggade st. 2 af	—	—	5.24	5.44	6.03	03	23	43	—	—	—	18	48	0.48
mhusstørvej 2/32 af	—	—	5.28	5.48	6.07	07	27	47	—	—	—	22	52	0.52
ndbyestervej 32 af	—	—	5.33	5.53	6.12	12	32	52	—	—	—	27	57	0.57
strup st. 43 an	—	—	5.42	6.02	6.21	21	41	01	—	—	—	35	05	1.05
S-tog København H 1 af	—	—	5.23	5.43	5.53	53	13	33	23	43	03	13	33	0.33
strup st. 43 af	—	—	5.43	6.03	6.22	22	42	02	52	12	32	36	06	1.06
igvejen 43 af	—	—	5.45	6.05	6.25	24	44	04	54	14	34	38	08	1.08
de Vejrmølle 43	—	—	5.47	6.07	6.27	26	46	06	56	16	36	40	10	1.10
stedvestervej 54 af	—	—	5.51	6.11	6.31	31	51	11	01	21	41	44	14	1.14
strup st. 54 an	—	—	5.58	6.18	6.38	38	58	18	08	28	48	52	22	1.22
Regional-tog København H 1 af	—	—	—	—	—	—	33	—	—	03	—	§33	03	—
S-tog København H 1 af	—	—	5.13	5.33	5.53	13	33	53	43	03	23	13	53	0.53
strup st. 66 af	5.20	5.40	6.00	6.20	6.40	40	00	20	10	30	50	53	23	1.23
egersensvej 66 af	5.25	5.45	6.05	6.25	6.45	45	05	25	15	35	55	57	27	1.27
idersbrønde 66/76	5.29	5.49	6.09	6.29	6.49	49	09	29	19	39	59	01	31	1.31
hedehusene st. 76	5.33	5.53	6.13	6.33	6.53	53	13	33	23	43	03	05	35	1.35
rtbjergvej 76	5.38	6.58	6.18	6.38	6.58	58	18	38	28	48	08	09	39	1.39
rtorvej 8 af	5.39	5.59	6.19	6.39	6.59	59	19	39	29	49	09	10	40	1.40
skilde st. 8 an	5.47	6.07	6.27	6.47	7.07	07	27	47	37	57	17	17	47	1.47

dog ikke kl. 0.33

mærk: 5/6 køres efter lørdagsplanen

HT Driftsområde Roskilde, III. 02 - 75 75 12

127 Hundige - Ishøj - Tåstrup

Hverdage undt. lørdage

5/6 se lodnote

Takst- zone nr.	Første tur	Faste minuttal kl. 5.22-17.42	Sidste ture													
Hundige st. 67 af	5.02	02 22 42	17.42	18.02	18.22	18.42	19.42	20.42	21.42	23.02						
Rosenlyparken 67 af	5.06	06 26 46	17.46	18.06	18.26	18.46	19.46	20.46	21.46	23.06						
Ishøj Parkvej 55 ↓	5.10	10 30 50	17.50	18.10	18.30	18.50	19.50	20.50	21.50	23.10						
Gildbrovej 55 ↓	5.14	14 34 54	17.54	18.14	18.34	18.54	19.54	20.54	21.54	23.14						
Ishøj st. 55 an	5.18	18 38 58	17.58	18.18	18.38	18.58	19.58	20.58	21.58	23.18						
S-tog København H ... 1 an	5.52	52 12 32	18.32	18.52	19.12	19.32	20.32	21.32	22.32	23.52						
S-tog København H ... 1 af	—	49 e09 29	17.29	—	—	18.29	19.29	20.29	21.29	22.49						
Ishøj st. 55 af	5.19	19 39 59	17.59	—	—	18.59	19.59	20.59	21.59	23.19						
Ishøj Boulevard 55 af	5.22	22 42 02	18.02	—	—	19.02	20.02	21.02	22.02	23.02						
Broenge 55	5.28	28 48 08	18.08	—	—	19.05	20.05	21.05	22.05	23.25						
Ishøj landsby 55/66 ↓	5.33	33 53 13	18.13	—	—	19.09	20.09	21.09	22.09	23.29						
Tåstrup st. 66 an	5.43	43 03 23	18.23	—	—	19.18	20.18	21.18	22.18	23.38						

e ikke kl. 5.09

HT Driftsområde Køge, tlf. 03 - 65 44 50

Bemærk: 5/6 køres efter lørdagsplanen fra Hundige kl. 12.42

127 Tåstrup - Ishøj - Hundige

Hverdage undt. lørdage

5/6 se fodnote

Takst- zone nr.	Første tur	Faste minuttal kl. 6.16-18.36	Sidste ture													
Tåstrup st. 66 af	5.56	16 36 56	18.36	19.41	20.41	21.21	22.21	23.41								
Ishøj landsby 66/55 ↓	6.03	23 43 03	18.43	19.47	20.47	21.27	22.27	23.47								
Broenge 55 ↓	6.08	28 48 08	18.48	19.51	20.51	21.31	22.31	23.51								
Ishøj Boulevard 55 ↓	6.14	34 54 14	18.54	19.56	20.56	21.36	22.36	23.56								
Ishøj st. 55 an	6.19	40 00 20	19.00	20.02	21.02	21.42	22.42	0.02								
S-tog København H ... 1 an	6.52	12 32 52	19.32	20.32	21.32	22.12	23.12	0.32								
S-tog København H ... 1 af	5.49	09 29 49	18.29	19.09	20.29	21.09	22.09	23.29								
Ishøj st. 55 af	6.20	40 00 20	19.00	20.02	21.02	21.42	22.42	0.02								
Gildbrovej 55 af	6.21	41 01 21	19.01	20.04	21.04	21.44	22.44	0.04								
Ishøj Parkvej 55 ↓	6.25	45 05 25	19.05	20.07	21.07	21.47	22.47	0.07								
Rosenlyparken 67 ↓	6.30	50 10 30	19.10	20.12	21.12	21.52	22.52	0.12								
Hundige st. 67 an	6.37	57 17 37	19.17	20.18	21.18	21.58	22.58	0.18								

Bemærk: 5/6 køres efter lørdagsplanen fra Tåstrup st. fra kl. 13.36

HT Driftsområde Køge, tlf. 03 - 65 44 50

Linie

147 Jyllinge - Østrup - Tåstrup

Takst- zone nr.	Hverdage															
Jyllinge Nordmark	85 af	5.15	6.30	7.55	9.15	10.35	11.50	13.05	—	14.15	15.05	17.15	18.30	19.35	—	20.35
Hælslyst	85 af	5.20	6.34	8.00	9.20	10.40	11.54	13.10	—	14.20	15.04	17.20	18.34	19.40	—	20.40
Jyllinge + Sølyst	85 af	5.24	6.38	8.04	9.24	10.44	11.58	13.14	—	14.24	15.04	17.24	18.38	19.44	—	20.44
Gundsemsgåle (bibliotek)	85	5.33	6.47	8.13	9.33	10.53	12.07	13.23	—	14.33	15.13	17.33	18.47	19.53	—	20.53
Gundsemsgåle Høms	85	—	6.50	—	—	—	12.10	—	—	—	—	18.50	—	—	—	21.40
Østrup Høms	74	—	6.54	—	—	—	12.14	—	—	—	—	18.54	—	—	—	21.44
Østrup trafikplads	74	5.40	7.00	8.20	9.40	11.00	12.20	13.30	—	14.40	15.20	17.40	18.00	20.00	21.40	23.00
Herringlese	75/74	5.44	7.04	8.24	9.44	11.04	12.24	—	—	14.44	15.24	17.44	18.04	20.04	21.44	—
Hvedstrup	75	5.48	7.08	8.28	9.48	11.08	12.28	—	—	14.48	15.28	17.48	18.08	20.08	21.48	—
Karnehøjvej	85	5.52	7.12	8.32	9.52	11.12	12.32	—	—	14.52	15.32	17.52	18.12	20.12	21.52	—
Sengeløse bro	85	5.56	7.16	8.36	9.56	11.16	12.36	—	13.24	14.56	15.36	17.56	18.16	20.16	21.56	—
Sengeløse brosk	85	5.57	7.17	8.37	9.57	11.17	12.37	—	—	13.26	14.57	17.57	18.17	20.17	21.57	—
Telemøgløse (inst.)	86	6.03	7.23	8.43	10.03	11.23	12.43	—	—	13.32	15.03	18.42	18.03	19.23	—	22.03
Gætteløsebrovej (skolen)	86 ↓	6.08	7.28	8.48	10.08	11.28	12.48	—	—	13.37	15.08	18.44	18.08	19.28	—	22.08
Tåstrup st.	86 an	6.18	7.38	8.58	10.18	11.38	12.58	—	—	13.47	15.18	18.58	18.18	19.38	—	22.18
Tåstrup - Østrup - Jyllinge																
Tåstrup st.	86 af	8.05	8.25	8.45	9.05	9.25	11.45	13.05	—	14.05	15.45	17.05	18.05	19.25	—	20.25
Gætteløsebrovej (skolen)	86 af	8.11	8.31	8.51	9.11	9.31	11.51	13.11	—	14.11	15.51	17.11	18.11	—	—	20.25
Telemøgløse instiut	86	—	8.15	8.35	8.55	9.15	10.35	11.55	13.15	—	14.15	15.55	17.15	18.35	—	20.25
Sengeløse (v. smederi)	85	8.21	8.41	9.01	9.21	10.41	12.01	13.23	—	14.21	16.01	17.21	18.41	—	—	22.41
Karnehøjvej	85	8.25	8.45	9.05	9.25	10.45	12.05	—	—	14.25	16.05	17.25	18.45	—	—	22.45
Hvedstrup	75	8.30	8.50	9.10	9.30	10.50	12.10	—	—	14.30	16.10	17.30	18.50	—	—	22.50
Herringlese	75/74	8.34	8.54	9.14	9.34	10.54	12.14	—	—	14.34	16.14	17.34	18.54	—	—	22.54
Østrup trafikplads	74	8.40	9.00	9.20	9.40	11.00	12.20	—	13.30	14.40	16.20	17.40	19.00	a 20.00	21.40	23.00 0.00
Østrup Høms	74	—	—	—	—	—	9.41	—	—	—	—	17.41	—	—	—	—
Gundsemsgåle Høms	85	—	—	—	—	—	9.43	—	—	—	—	17.43	—	—	—	—
Gundsemsgåle (bibliotek)	85	—	7.07	8.27	9.47	11.07	12.27	—	13.37	14.47	16.27	17.47	19.07	a 20.07	21.47	—
Jyllinge + Sølyst	85	—	8.16	8.36	8.56	11.16	12.36	—	13.46	14.56	16.36	17.56	18.16	b 20.16	21.56	a 0.16
Rådalvej	85 ↓	—	8.20	8.40	9.00	11.20	12.40	—	13.50	15.00	16.40	18.00	18.20	c 20.20	22.00	a 0.20
Jyllinge Nordmark	85 an	—	8.25	8.45	9.05	11.25	12.45	—	13.55	15.05	16.45	18.05	18.25	a 20.25	22.05	a 0.25

5 Kører på Hveen Boulevard - Snubbekorsvej - Vridsløsemagle til Sengeløse

A Kun såfremt der er passagerer at afsætte a Ikke lørdage

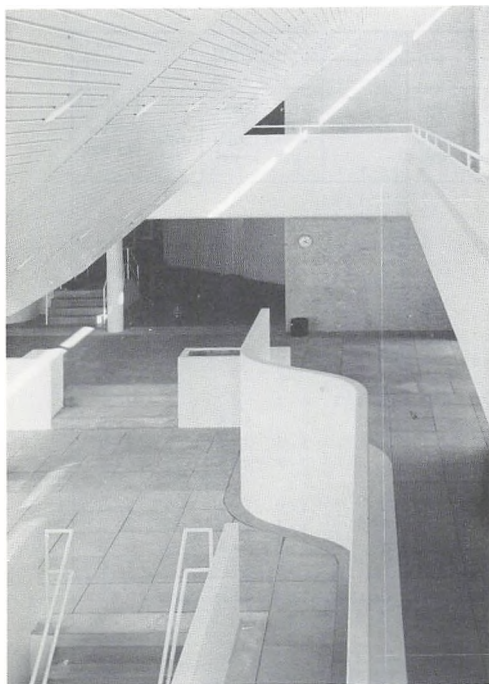
Busskifte i Østrup må påregnes

CYKEL- OG KNALLERTPARKERING

Der forefindes cykelkælder med plads til ca. 100 cykler - øvrige cykler og knallerter stilles i de dertil indrettede pladser. Desværre har vi endnu ikke nogen overdækning af cykel- og knallertparkering, men det står stadig allerøverst på vores ønskeseddel hos myndighederne.
OBS! Knallerter må ikke komme i cykelkælderen p.g.a. støj og gift-dampe.

DIREKTORATET

Folketingets lovgivning vedrørende gymnasiet administreres af Direktoratet for Gymnasieskolerne, Amagertov 14, 1160 København K. (tlf. 01-925600). Herfra modtager skolen retningslinjer for undervisningen og elevernes og lærernes forhold. Skriftlige opgaver til eksamen udsendes fra Direktoratet, som også fordeler censorer ved eksamen. Direktoratet er øverste myndighed i sager vedrørende undervisningen og eksaminer, ligesom det har den endelige afgørelse om elevers indstilling til eksamen.



EKSAMINER & FAG

Studentereksamen består af en skriftlig del, som omfatter 4 skriftlige prøver, der alle aflægges i 3.g, samt af en mundtlig del, hvor eleverne eksamineres i ialt 6 fag, som udvælges af Direktoratet for gymnasieskolerne. En eller flere af disse mundtlige prøver kan aflægges i 1. eller 2.g i fag, der afsluttes på disse to klassetrin. For sproglige elever drejer det sig i 1.g om geografi, i 2.g om latin, oldtidskundskab og matematik. Matematiske elever afslutter engelsk eller tysk i 1.g og oldtidskundskab og kemi i 2.g. For at bestå eksamen kræves, at gennemsnittet af samtlige karakterer er mindst 5,5 og at summen af de to laveste karakterer og gennemsnittet af de øvrige karakterer er mindst 13. Eksamen er kun bestået, hvis disse to krav er opfyldt såvel for årskarakterer som for eksamenskarakterer.

Normaltimeplan

Fag	Sproglig linje					Matematisk linje				
	Fællesfag	Særfag				Fællesfag	Særfag			
		Ny-sproglig gren	Musik-sproglig gren	Samfunds-faglig gren	Klas-sisk-sproglig gren		Matema-tisk-fysisk gren	Sam-funds-faglig gren	Natur-faglig gren	Musik mat. gren
1. 2. 3.	2. 3.	2. 3.	2. 3.	2. 3.	1. 2. 3.	2. 3.	2. 3.	2. 3.	2. 3.	
Religion	0 - 1 - 2					0 - 1 - 2				
Dansk	3 - 3 - 4					3 - 3 - 4				
Engelsk	4 -	4 - 6	} 3 - 5	} 3 - 5	} 5 - 0 - 0	} 5 - 0 - 0				
Tysk	3 -	3 - 5								
Fransk (russisk)	5 - 3 - 3					5 - 3 - 3				
Latin	4 -	4 - 0	4 - 0		5 - 5					
Græsk med oldtids-kundskab					8 - 6					
Oldtidskundskab	1 -	2 - 0	2 - 0	2 - 0		1 - 2 - 0				
Historie og samfunds-kundskab	2 - 3 - 3	0 - 1	0 - 1		0 - 1	2 - 3 - 3	0 - 1		0 - 1	0 - 1
Samfundsfag				5 - 5				5 - 5		
Geografi	2			3 - 2			3 - 0	3 - 2	3 - 2	3 - 0
Biologi	0 - 0 - 3						0 - 3	0 - 3	} 3 - 7	0 - 3
Biokemi										
Kemi						2 -	3 - 0	1 - 0	3 - 0	3 - 0
Fysik						3 -	3 - 5	2 - 2	2 - 2	2 - 2
Matematik	2 - 3 - 0					5 -	5 - 6	3 - 3	3 - 3	3 - 3
Musik, særfag			4 - 6							4 - 6
Legemøvelser	26-13-15	13-12	13-12	13-12	13-12	26-12-12	14-15	14-15	14-15	15-15
Fællestimer	2 - 2 - 2					2 - 2 - 2				
Musik	} max. min.	2 - 2 - 1				2 - 2 - 1				
Formning og kunst-forståelse		(2)-(0)-(0)				(2)-(0)-(0)				
	(0)-(2)-(1)					(0)-(2)-(1)				
	30-17-18	13-12	13-12	13-12	13-12	30-16-15	14-15	14-15	14-15	15-15

ELEVRÅDET

Vores skole er meget ny. Derfor er der mange ting at tage fat på. Vi har alletiders chance for at få medbestemmelse, hvis vi bruger elevrådet rigtigt.

Elevrådet består af to repræsentanter fra hver klasse. Elevrådet ledes på kollektiv basis med en koordinationsgruppe bestående af 2 personer, der gør det praktiske arbejde: samler sammen til dagsorden, indkalder til møder og henter post på kontoret.

Elevrådet holder møder, når der er noget aktuelt på dagsordenen. Dagsordenen bliver lagt i elevbrevkasserne en uge før møderne, så klasserne kan nå at diskutere den igennem indbyrdes.

Som sagt er der to repræsentanter fra hver klasse i elevrådet, disse skal sørge for at:

1. Klassens forslag til punkter på dagsordenen bliver afleveret til koordinationsgruppen.
 2. Fremføre klassens meninger ved møderne.
 3. Sørge for at elevrådet fungerer.
- Elevrådet er åbent for alle interesserede, stemmeret har dog kun klasse-repræsentanterne.

Elevrådet har repræsentanter i:

Udsmykningsudvalg - (3)

Temaugestudierejser udvalg - (3)

Biblioteksudvalg (2)

Fællesudvalg (4)

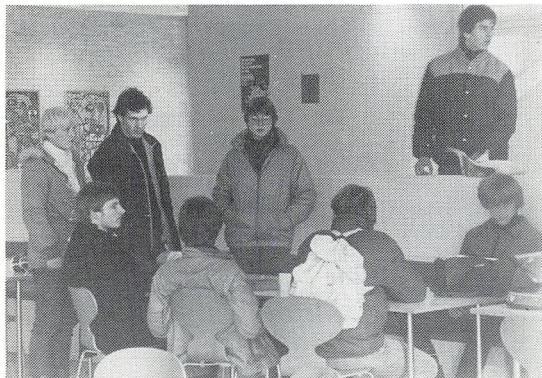
Observatør ved lærerrådsmøder (2)

Elevrådet er ikke medlem af en elevforening.

Indmeldelse foregår individuelt i DGS, GLO, KG og andre organisationer.

Venlig hilsen

ELEVRÅDET v/
Høje-Taastrup Amtsgymnasium



FERIER OG FRIDAGE

1984

Sommerferie: søndag d. 24. juni
onsdag d. 8. august
Efterårsferie: mandag d. 15. oktober
fredag d. 19. oktober
Juleferie: mandag d. 24. december

1985

Juleferie: fredag d. 4. januar
Vinterferie: mandag d. 11. februar
fredag d. 15. februar
Påskeferie: mandag d. 1. april
tirsdag d. 9. april
Grundlovsdag: onsdag d. 5. juni
Sommerferie: mandag d. 24. juni
onsdag d. 7. august
Alle dage incl.

FØRSTE SKOLEDAG EFTER SOMMERFERIEN
ALTSÅ TORSDAG D. 8. AUGUST 1985.

Alle dage incl.

FORSIKRING

Skolens elever og ansatte gøres opmærksom på, at den enkelte selv bærer ansvaret for private værdigenstande.

FORSØMMELSER

Skolens elever skal aflevere skriftlig begrundelse for alt fravær til skolekontor. Forsømmelsessedler til formålet kan hentes ved skrivepulten uden for kontoret.

FORÆLDREMØDER

Der afholdes introduktionsmøder for 1.g'ere og deres forældre omkring 1. oktober.
Nærmere meddelelse følger.

Der afholdes yderligere et møde for alle eleverne og deres forældre.

FRITAGELSE FOR IDRÆTSUNDERVISNING

Elever kan efter skriftlig anmodning fra hjemmet - for elever, der er fyldt 18 år eller er gift, fra eleven selv - fritages helt eller delvis for en uge ad gangen, dog højst i 4 sammenhængende uger. Den fritagne elev skal overvære undervisningen i gymnastiktimerne. Hvis en elev skal fritages mere end en måned, skal dette dokumenteres ved lægeattest på en særlig blanket, der fås hos sekretærerne. Udgiften til lægeattest betales af hjemmet.

FRITAGELSE FOR RELIGION

Du kan - efter dispensationsansøgning - blive fritaget for religion, hvis du tilhører et andet trossamfund end den danske folkekirke.

FRIVILLIG IDRÆT

I gymnasiet har hver stamklasse 2 ugentlige timer, der fra i år skema-lægges som dobbelttimer.

Desuden er idrætshallen åben mandag, tirsdag, onsdag og fredag kl. 15.00 - 16.30 for alle skoles elever til frivillig idrætsundervisning.

	<u>Sommer</u>	<u>Vinter</u>
mandag	badminton	badminton
tirsdag	atletik	volley
onsdag	atletik	basket
fredag	håndbold/hockey	håndbold/hockey

Desuden vil der blive forsøgt oprettet studiekreds i rytmisk gymnastik/kreativ dance.

Vi har på skolen 2 årlige idrætsdage sommer/vinter. Formålet med disse dage er fysisk aktivitet og hyggelig samvær på tværs af klasserne.

Vinteridrætsdagen er en volleydag, og sommeridrætsdagen er hovedsagelig en dag med udendørsaktiviteter, der i år bliver den 23. august.

Interesserede elever har også mulighed for at deltage i udadvendte aktiviteter. Skolen deltager i turneringer med andre gymnasier i alle de traditionelle idrætsgrene. Desuden har vi sidste år afholdt interne turneringer i basket, badminton og hockey, klasse mod klasse.

De sidste 2 år har en del lærere og elever sammen taget på skitur til Norge i skolens vinterferie, og der er mulighed for, at der igen i år vil blive arrangeret en tur.

IDRÆTSDAG PÅ GYMNASIET



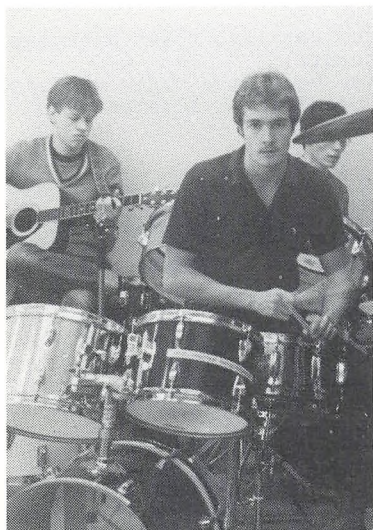
FRIVILLIG MUSIK OG SANG



Der er i de forløbne år vokset et rigt musikliv frem på skolen. Flere sammenspilsgrupper har etableret sig i forbindelse med den frivillige musikundervisning, og ved den årlige julemusikaften og forårskoncerten har de fleste klasser, adskillige musikgrupper, koret, lærerbandet og flere solister optrådt. Også i år vil vi tilbyde frivillig musikundervisning efter skoletid.

KORET øver en ugentlig eftermiddag. Der kræves ingen særlige forudsætninger for at være med, bare du kan lide at synge, er du velkommen. Vi har sidste år sunget mindre ting, men håber med tiden, når vi bliver flere, at kunne gå i gang med større opgaver.

SAMMENSPIL. Vil du spille sammen med andre eller har du lyst til at synge med, kan du melde dig til en af sammenspilsgrupperne, som øver med en musiklærer efter skoletid. Vi håber at kunne tilbyde sammenspil i rock for begyndere og viderekomne, folkemusik, jazz/blues og klassisk musik. Meld dig så hurtigt som muligt efter sommerferien. Nærmere oplysninger hos musiklærerne.



FÆLLESTIMER

Der kan afholdes ca. 8 fællestimer om året. Det er obligatorisk at deltage i disse. Formålet er at give elever og lærere kendskab til og forståelse for noget, de ikke møder i den almindelige skoletid.

FÆLLESUDVALG

Fællesudvalget består af 4 elever valgt af eleverne, 3 lærere valgt af lærerrådet og af rektor, som er formand. Udvalget tager sig af alle fællesaktiviteter, studiekredse, fællestimer, skolekomedie og fester. Også hverdagens problemer hører til udvalgets arbejdsområde.

GL

Gymnasieskolernes lærerforening (GL) er lærernes fagforening, som forhandler løn- og arbejdsvilkår med staten og amterne. På hvert gymnasium vælger lærerne en tillidsmand, som er kontaktled mellem lærerne og fagforeningen.

GLEMTE SAGER

Fundne værdisager kan afhentes på kontoret.
Øvrige bortkomne sager kan afhentes hos pedellen i kælderen.

GRENVALG

Skolen har en nysproglig og en matematisk linie. Efter 1.g kan man vælge mellem følgende grene:

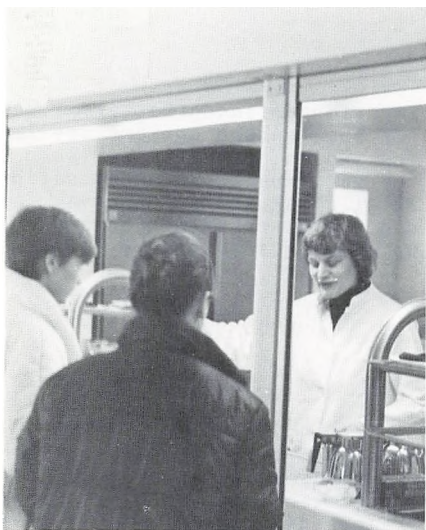
SPROGLIG LINIE:

nysproglig gren
samfundssproglig gren
musiksproglig gren

MATEMATISK LINIE:

matematisk-fysisk gren
matematisk-naturfaglig gren
matematisk-samfundsfaglig gren
musik-matematisk gren

KANTINEN



Hvad kan man få?

Kantinen bestræber sig på at servere sund mad til en rimelig pris.

Udbuddet er stort - kom selv og kik, der hænger prislister ved kantinen.

I kantineområdet er opstillet automater med sodavand, varme drikke, is samt slik og sandwich.

Hvornår er der åben?

kl. 8.55 - 9.05

kl. 9.50 - 10.10

kl. 10.45 - 13.00

I eksamenstiden og på særlige dage er kantinen åben fra 8.30 til 14.00.

Kantinens ejerforhold

Den 1.1.1984 blev kantinen privatiseret. I den anledning dannedes en kantineforening med repræsentanter fra alle klasser.

Da kantineøkonomi er ret stram, blev der sidste skoleår fastsat et årskontingent for medlemskab af kantineforeningen. Kontingentet er på 10 kr. årligt og giver adgang til brug af kantinen. Endvidere håber vi at kunne gennemføre nogle fester i løbet af skoleåret for kantineforeningens medlemmer.

Medlemmerne vil desuden få del i overskuddet gennem et traktement ved dimissionsfesten.

Meddelelser fra kantinen til eleverne

Den klassevalgte kantinerepræsentant formidler kontakten mellem eleverne og kantinebestyrelsen. På skolen er desuden ophængt opslagstavler, hvorpå der gives meddelelser og aktuelle tilbud til eleverne.

Hvem rydder op?

Det gør du selv!

Vi håber at kunne bevare kantineområdet rent, fri for affald og snavset service. Så fjern selv dit affald. Der er opsat adskillige afrydningsvogne og affalds-spande i området.

KARAKTERGIVNING

Karakterer gives efter 13 skalaen. Du får karakterer 1 gang i løbet af skoleåret samt årskarakterer.

LÆRERFORSAMLING

Lærerforsamlingen består af rektor som formand og samtlige lærere ved skolen. Lærerforsamlingen drøfter eleverne og deres situation i løbet af skoleåret og giver desuden eleverne råd med henblik på opflytning i en højere klasse.

LÆRERKANDIDATER

I begyndelsen af september og februar modtager skolen et antal lærerkandidater, som har taget embeds-eksamen på universitetet i ét eller to fag (og altså er cand.mag. eller cand.scient.). For at uddanne sig til gymnasielærere skal de tage praktisk pædagogikum ved en skole. Det betyder, at de gennem 5. måneder dels følger undervisningen i nogle klasser, dels underviser i de samme klasser.

LÆRERRÅD

Lærerrådet består af alle skolens lærere. Elevrepræsentanter kan deltage ved behandlingen af visse sager i lærerrådet. Man kan få et indtryk af lærerrådets arbejde ved at se nogle af de emner, som har været behandlet i det forløbne skoleår:
Indkøb af nye lærebøger og apparatur
Elevkonsultationer og forældremøder.
Fagkombinationer for nye lærere.

MEDDELELSER

Meddelelser af forskellig art (om skemaændringer, eksaminer, terminsprøver, studiekredse m.v.) gives på opslagstavlen ved hovedindgangen. I specielle tilfælde (bl.a. i forbindelse med eksamen) gives meddelelser også mundtligt. Det forventes i alle tilfælde, at du selv sørger for at holde dig orienteret.

MØDEPLIGT OG FORSØMMELSER

Der er mødepligt i gymnasiet i alle fag. Det hænger sammen med, at man kan tage studentereksamen med begrænset pensum og med overførte årskarakterer i en række fag. Der bliver ført kontrol med fremmødet og lærerrådet tager stilling til, om elever kan fortsætte deres skolegang og indstilles til eksamen. Lægeattester afleveres til sekretærrerne, eventuelle fritagelser fra undervisningen af andre grunde forelægges for rektor.

NY INFORMATIONSTEKNOLOGI

De sidste mange års udvikling inden for elektronisk databehandling og informationsteknologien har forårsaget, at edb i stadig stigende grad bliver en del af vores dagligdag. I takt med udviklingen finder Høje-Tåstrup Amtsgymnasium det meget væsentligt, at alle elever gennem studietiden på gymnasiet får indsigt både i de tekniske sider af udviklingen og i konsekvenserne for det enkelte individ, kulturen og samfundet. I skoleåret 1983-1984 har Høje-Tåstrup Amtsgymnasium taget denne udfordring op ved at give alle 1.g eleverne et introduktionskursus på 20 timer. Gennem dette kursus har eleverne specielt fået indblik i, hvordan de kan anvende edb som værktøj. Gennem teori, gruppearbejde, simulationsspil og praktisk arbejde ved skolens edb-anlæg, har eleverne således lært, hvordan man kan kommunikere med datamaski-

ner, således at eleverne selv vil være i stand til at benytte og arbejde videre med dette edb-værktøj, såvel i 2.g og 3.g som efter studentereksamen. I foråret har en del af eleverne endvidere deltaget i diverse edb-projekter. To klasser har således gennem virksomhedsbesøg til hhv. Rigshospitalet og Københavns lufthavn stiftet kendskab til forskellige typer af anvendelse af edb i samfundet, og er undervejs i projektet kommet ind på en vurdering af fordele og ulemper ved informationssamfundet.

I 2.g og 3.g vil eleverne komme til at arbejde videre med edb som værktøj og som undervisningsmiddel inden for fagene dansk, fransk, spansk, historie, samfundsfag, geografi, biologi, musik, kemi, fysik og matematik.

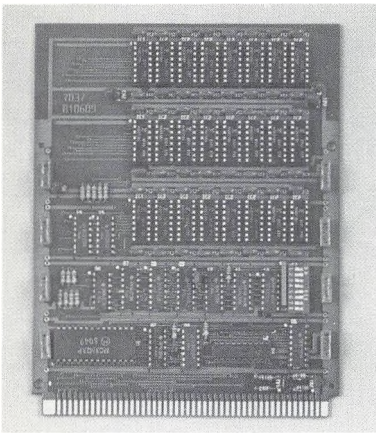
Af hensyn til anvendelsen som værktøj har gymnasiet konstrueret og anskaffet en del programmer til brug i mange forskellige fag.

Allerede i 1983-1984 har eleverne i 2.g og 3.g således anvendt edb som værktøj i bl.a. samfundsfag, biologi, kemi, fysik og matematik.

I det kommende skoleår vil indførelsen af edb i gymnasiet sandsynligvis blive obligatorisk, således at alle 1.g eleverne 1984-1985 og fremover vil få en introduktion, der vil omfatte:

1. Eksempler på ny informationsteknologis samspil med individ, kultur og samfund.
2. Eksempler på et edb-systems muligheder og begrænsninger.
3. Afvikling af færdige programmer på skolens udstyr.
4. Orientering om programmel og materiel samt forholdet mellem dem, redegørelse for forskellen mellem programmel og materiel, samt en orientering om hver af delene.
5. Præsentation af et edb-system, der anvendes i en virksomhed eller institution.

I 2.g og 3.g vil introduktionskurset blive fulgt op i mange fag. Gymnasiet ser således frem til at kunne give alle elever en god bred indføring i den nye informationsteknologi.



OPRYKNING FRA 1. ELLER 2.g

I slutningen af hvert skoleår holdes der et lærerforsamlingsmøde, hvor lærerne diskuterer de elever, hvis standpunkt er svagt. Som afslutning på denne diskussion udtaler lærerforsamlingen sig om, hvorvidt en elev bør fortsætte i næste klasse. Derefter afgør eleven og, hvis eleven er under 18 år, dennes forældre, om eleven skal rykkes op i næste klasse.

OPSLAGSTAVLER

Der er opslagstavler mange steder på skolen, men den opslagstavle, du specielt skal rette din opmærksomhed imod, findes ved hovedindgangen. På denne opslagstavle, som du skal studere flere gange om dagen, (bl.a. når du kommer om morgenen, og inden du går hjem) gives oplysninger om skemaændringer og andre meddelelser.

ORDENSREGLER

Den vigtigste regel er (temmelig indlysende):
VIS HENSYN mod alle dine medmennesker.
Heraf følger:
1) at du møder til tiden
2) at du ikke støjer, hvor og når det kan genere
3) at du rydder op efter dig, især porcelæn fra kantinen

REEKSAMINATION

Man skal til studentereksamen i nogle fag allerede efter 1. og 2.g, og det kan være meget ubehageligt, hvis man her får "dumpe-karakter", som tæller med ved den afsluttende eksamen efter 3.g. Undervisningsministeriet har derfor bestemt at:

- 1) elever, som ved den afsluttende prøve til studentereksamen efter 1. eller 2.g har 5 eller derover i årskarakterer, men til eksamen får 00 eller 03, har ret til at komme op til en ny prøve i faget i august/september.

- 2) elever, som i et fag der afsluttes efter 1. eller 2.g har fået 00 eller 03 i årskaracter, har ret til, hvis faget ikke er udtaget til prøve til studentereksamen, at komme til prøve i faget i august/september.

REGNEMASKINER

Regnemaskiner udlånes til alle elever. Hver regnemaskine er forsynet med et nummer, som er indgraveret på regnemaskinens bagside, og du skriver ved udleveringen af regnemaskinen under på, at du har lånt en regnemaskine med et givet nummer. Du er som ved lærebøger økonomisk ansvarlig for regnemaskinen.

* Du skal selv anskaffe batteri/batteripakke til lommeregneren.

REJSER

I forbindelse med undervisningen i gymnasiet kan man finde mange gode anledninger til at komme uden for skolen og opleve og lære på anden måde end gennem bøgerne. Problemet er, at der ikke er ret mange penge til udflugter og rejser, så du er desværre nødt til selv at betale en del af udgifterne.

Der kan være tale om en mindre udflugt på en enkelt dag: et museums- virksomheds- eller institutionsbesøg, en byvandring, en teater- eller biograftur eller andet.

Du kan også komme til at deltage i en faglig udflugt af flere dages varighed, hvor man som et led i undervisningen i f.eks. biologi, geografi, historie eller samfundsfag rejser længere væk for at studere nogle forhold, der er knyttet til en bestemt egn i Danmark.

Alle rejser i week-ender og ferier med eller uden lærere er private og skolen uvedkommende. Evt. erstatningsansvar kan derfor ikke påhvile skolen.

REKTOR

Rektors træffetid er kl. 12-13. Rektor er gymnasiets administrative og pædagogiske leder, og rektor er som sådan ansvarlig overfor de offentlige myndigheder (Direktoratet og Amtet). Det vil være naturligt, at du (eller dine forældre) henvender dig til rektor angående problemer, som opstår i forbindelse med din skolegang og eksamen.

RENGØRING

KLASSERNE: Alt papir skal være samlet op og stolene hægtet op under bordene. Service fra kantinen må ikke medbringes i klasserne.

RYGNING

Rygning er tilladt på fællesarealerne (kantinen og gangene) Husk at komme aske og cigaretskod i askebægrene. Derimod er rygning forbudt i klasserne, på læsesalen og i auditoriet.



RINGETIDER

Ringetider (normalt)

1. time kl. 8.10 - 8.55
2. time kl. 9.05 - 9.50
3. time kl. 10.05 - 10.50
4. time kl. 11.00 - 11.45
- Spisepause 11.45 - 12.15
5. time kl. 12.15 - 13.00
6. time kl. 13.05 - 13.50
7. time kl. 14.00 - 14.45
8. time kl. 14.55 - 15.40
9. time kl. 15.45 - 16.30

En hultime er en pause i undervisningen på 30 minutter, som fremkommer ved, at der skæres 5 minutter af hver undervisningstime. Hultimen ligger altid fra kl. 9.40 til 10.10, altså umiddelbart før 10-frikvarteret. I hver måned kan administrationen disponere over én hultime, hvor der holdes samling i salen, og hvor rektor og evt. lærere giver en række informationer til hele skolen.

Elevrådet disponerer ligeledes over én hultime pr. måned, men kan anmode et særligt udvalg (bestående af rektor, en lærer og en elev) om at få yderligere én hultime stillet til disposition.

Hultime meddeles ved opslag senest dagen før.

Ringetider (hultimedage)

1. time kl. 8.10 - 8.50
2. time kl. 9.00 - 9.40
- Hultime kl. 9.40 - 10.10
3. time kl. 10.20 - 11.00
4. time kl. 11.10 - 11.50
- Spisepause 11.50 - 12.20
5. time kl. 12.20 - 13.00
6. time kl. 13.10 - 13.50
7. time kl. 14.00 - 14.45
8. time kl. 14.55 - 15.40
9. time kl. 15.45 - 16.30

SEKRETÆRER

Sekretærerne tager sig bl.a. af følgende: kørselsgodtgørelse, flyttesedler, lægeattester, sygesedler, SU-ansøgningseskemaer.

SKEMAÆNDRINGER

Næsten hver dag hele året rundt vil der forekomme skemaændringer p.g.r.a. lærersygdom, studieteknik, erhvervsorientering, møder, kurser, ekskursioner, eksaminer, reeksaminationer o.s.v. Disse ændringer slås op på elevernes opslagstavle ved hovedindgangen og i lærerværelset så vidt muligt senest i spisefrikvarteret dagen i forvejen. For at undgå, at eleverne møder op til de første timer, er der desuden etableret telefonkæder inden for hver klasse. Disse kæder startes af den lærer, der bliver syg.

NB: se telefonkæder !

SKOLEBLADET

"Derud a' "

I slutningen af skoleåret 1980 fik vi endelig stavlet et skoleblad på benene.

Bladet hedder "Derud a'" og udkommer ca. 1 gang i kvartalet. Hvis du kunne tænke dig at være med i redaktionen eller hvis du bare har noget på hjertet, skal du bare lægge et brev i vores dertil indrettede brevkasse.

SAMVÆR FORÆLDRE, ELEVER OG LÆRERE

Filmaftener:

Torsdag d. 30/8 og torsdag d. 13/9 vil der blive afholdt filmaftener på skolen for alle interesserede forældre, elever og lærere samt evt. interesserede familiemedlemmer.

Gratis adgang.

Filmene vil blive annonceret på morgensamlinger og ved opslag.

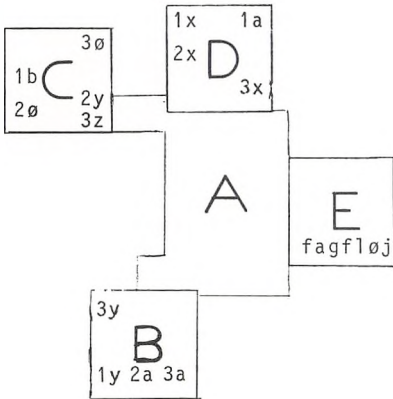
SKOLENS OPBYGNING

Gymnasiets opdeling i tre hjemstavne deler naturligt skolen i tre større enheder: B, C og D-fløjen.

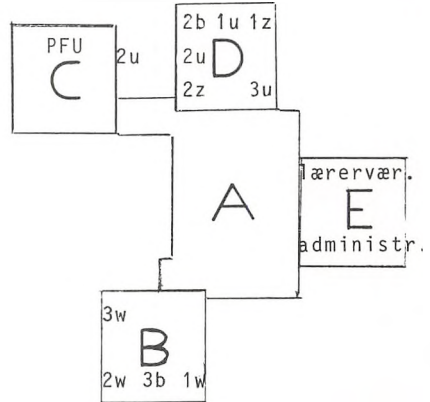
Faglokalerne for biologi, fysik og kemi samt administration, bibliotek og lærerværelse er beliggende i E-fløjen.

Disse fløje forbindes af fællesområdet-A, hvor kantinen er beliggende.

STUEETAGEN



1.SAL



LOKALETILDELING

B-FLØJ

stuen:

- B1o8 - 3y
- B1o9 - 1y
- B11o - 2a
- B112 - 3a
- B113 - musik
- B115 - musik

1.sal:

- B2o8: - 3w
- B2o9: - 2w
- B21o: - 3b
- B212: - 1w
- B213: - geo
- B215: - geo

C-FLØJ

stuen:

- C1o8: - 2y, 3z
- C1o9: - 2ø
- C111: - 1b
- C115: - formn.
- C116: - 3ø

1.sal:

- P.
- F.
- U.

D-FLØJ

- D1o8: - 3x
- D1o9: - 1a
- D111: - sprog.lab.
- D112: - 1x
- D114: - 2x

stuen:

- D1o8: - 3x
- D1o9: - 1a
- D111: - sprog.lab.
- D112: - 1x
- D114: - 2x

- D2o8: - 3u
- D2o9: - 1z
- D211: - 1u
- D212: - 2b
- D214: - 2u
- D215: - 2z

STUDIEVEJLEDNING

I gymnasiet er der hverken klasse- lærer, skolevejleder eller "klas- sens time". I stedet har skolen 5 studievejledere, som kan vejlede dig og give dig oplysninger om gymnasiet og de senere studie- og erhvervsmuligheder.

Hver klasse har sin faste studie- vejleder til kollektiv vejledning. Til individuel vejledning kan du benytte dig af den vejleder, du ønsker.

Kollektiv vejledning består i, at studievejlederen snakker med hele klassen. Til dette er der afsat ialt 20 skematimer i de tre gym- nasieår:

1.g - 6 timer:

Overgang fra folkeskolen til gym- nasiet.

Orientering om grenvalg.

Statens Uddannelsesstøtte.

2. - 9 timer:

Orientering om uddannelses-, er- hvervs- og studiemuligheder efter gymnasiet.

3.g - 5 timer:

Studie- og erhvervsorientering.

Individuel vejledning kan du få, når du har behov, hvadenten du ønsker oplysninger eller har pro- blemer: i klassen, med skolen i almindelighed, vanskelige forhold uden for skolen som belaster dit skolearbejde, eller hvad det kan være. Hver vejleder har faste træf- fetider (se opslag), men du kan også ved hjælp af lærerskemaet finde vejlederne uden for træffe- tiderne.

Snak hellere for meget end for lidt med din studievejleder !!!

Marianne

Helga

Erling

Jørgen

Klasserne er fordelt således:

Marianne (MF): 1a - 1x - 2a - 2y - 3a - 3w

Helga (HL): 1b - 2b - 2z - 2w - 3b - 3y - 3u

Erling (Ri): 1z - 1u - 2u - 2ø - 3x - 3ø

Jørgen (JD): 1y - 1w - 2x - 3z

STUDIEKREDSSE

Der er mulighed for at oprette studiekredse, strækkende sig over 6-10 timer, hvis mindst 10 elever ønsker at arbejde med samme emne (f.eks. guitarspil, datalogi, elektronik). Disse kan ledes af skolens lærere eller andre af rektor godkendte personer. Enhver elev kan tage initiativ til oprettelse af en studiekreds efter disse retningslinier.

SU-REGLER 1984/85

For at opnå stipendium fra Statens Uddannelsesstøtte skal eleven være fyldt 18 år. For 18-21 årige beregnes stipendiet efter den korrigerede forældreindtægt. Fuldt stipendium ydes, hvis forældrenes SU-indkomst er under kr. 147.900. Stipendium kan ikke fås, dersom SU-indkomsten overstiger kr. 242.200. Den korrigerede forældreindtægt beregnes på grundlag af socialindkomsten. Fra den kan trækkes kr. 15.700 pr. barn under 22 år, der er under uddannelse eller under 18 år. Elevens egen indtægt skal være under kr. 56.800 heri medregnet stipendium. Har eleven en formue på over kr. 39.500, vil 75% af det overskydende beløb regnes som indtægt. Stipendier til hjemmeboende 18-21 årige elever er på maksimalt kr. 14.400 og for udeboende kr. 23.700. For 22 årige kan der søges stipendium uden hensyn til forældreindtægten, og stipendiet udgør kr. 23.700, hvis ansøgerens egen indtægt ikke overstiger kr. 50.800 (samme regler som for 18-21 årige). Alle kan opnå statsgaranteret banklån, dog må summen af stipendium og banklån ikke overstige for de 18-21 årige kr. 35.900 og for de 22 årige og derved kr. 39.900.

PS! Se stipendienævnet.

SYGEMELDING

Grunden til fravær angives på for sømmelsessedler, som afhentes og afleveres ved skrivepulten udenfor kontoret.

TERMINSPRØVER

Der afholdes terminsprøver for 3.g i de fag, der skal aflægges skriftlig prøve i ved studentereksamen. Prøverne, der har samme omfang som ved studentereksamen, ligger som regel i nov/dec og marts.

TYVERI

Skolen påtager sig intet ansvar for jeres ejendele. Man advares mod at have penge og værdigenstande liggende frit i overtøj eller forladte tasker. Ved omklædning til idræt - husk da at aflevere værdisager til idrætslæreren.

UDMELDELSE

Udmeldelse skal ske skriftligt, og hvis du er under 18 år, skal dine forældre underskrive udmeldelsen. Ved udmeldelsen skal samtlige bøger og lommeregner afleveres.

VÆRDIGENSTANDE

Skolen har ingen forsikring til erstatning af stjalne eller bortkomne værdigenstande (d.v.s. penge, smykker o.s.v.) Du bør derfor undgå at medbringe værdigenstande på skolen.

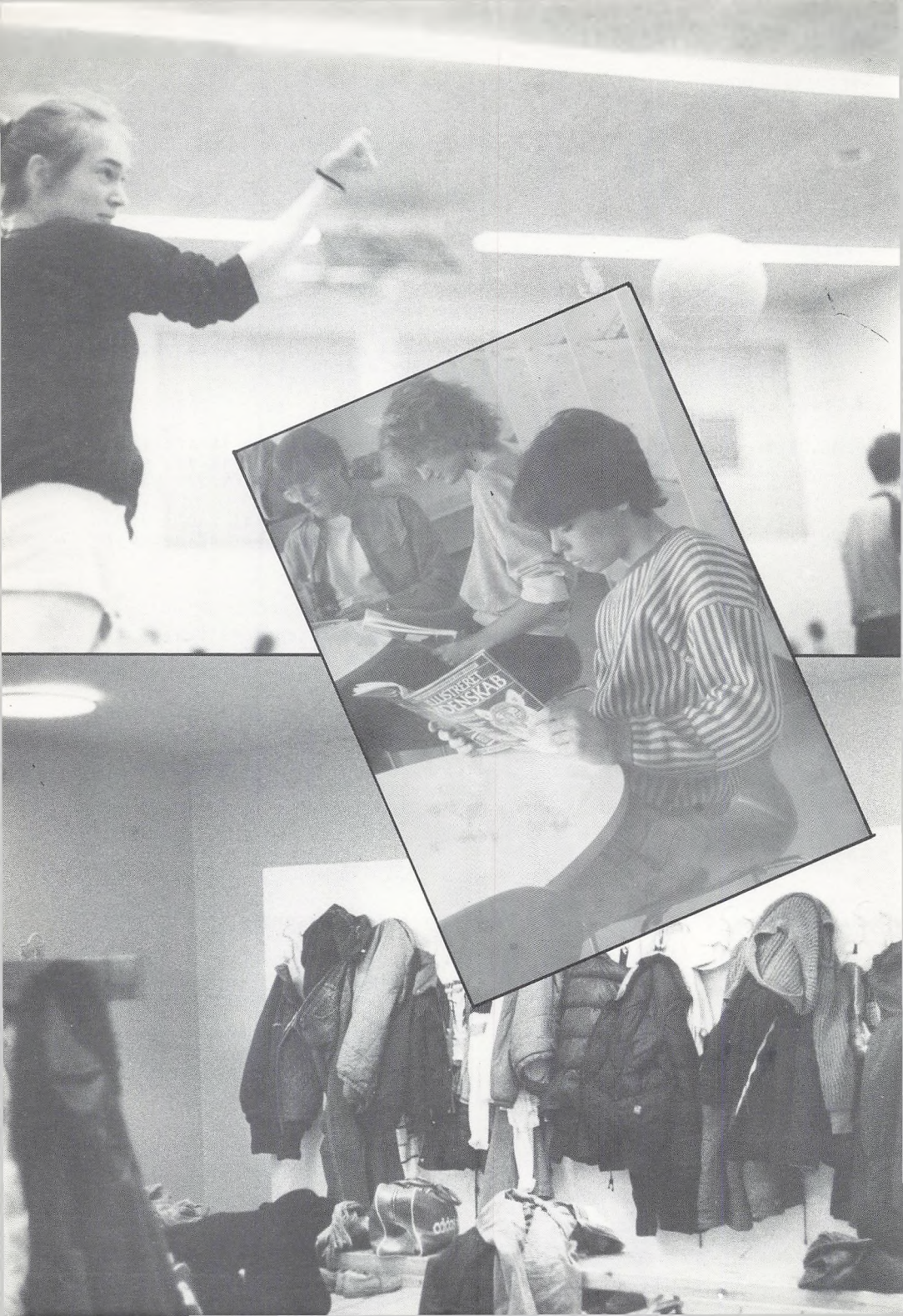
Skolens glemmekasse findes hos pedellen i kælderen. Værdigenstande efterlyses på kontoret.

ÅRSPRØVER

Der holdes årsprøver i maj/juni for

1.g: 3 skriftlige prøver og 3 mundtlige årsprøver (inkl. evt. studentereksamensfag)

2.g: 4 skriftlige prøver og 3 mundtlige årsprøver (inkl. evt. studentereksamensfag)





UA
Lars Ulrik Andersen
idræt - dansk



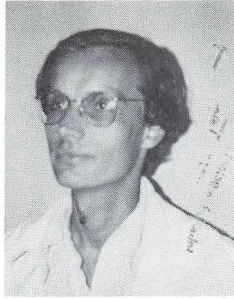
PA
Peter Bomholt Andersen
geografi - samfundsfag



JB
Jannike Barfoed
engelsk - idræt



Be
Jørn Benderfeldt
historie - tysk



LB
Lars Billekop
historie - dansk -
oldtidskundskab



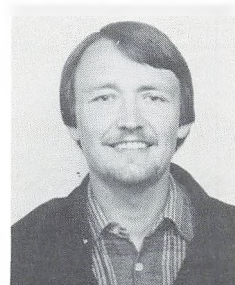
PB
Pia A. Boisen
geografi - historie



Th
Thomas Bundgaard
biologi - geografi



KB
Karin Bune
engelsk - dansk



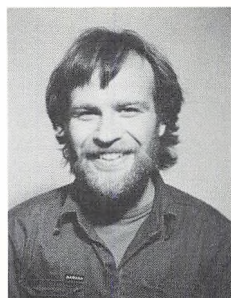
TC
Torben Clausen
biologi - matematik



JD
Jørgen Damgaard
fysik - matematik



BD
Birthe Dyrbjerg
sekretær



NE
Niels Ebbesen
musik



LE
Lisbeth Engberg
dansk - oldtidskundskab



Anne-Lise Faigh
kantinemedhjælper



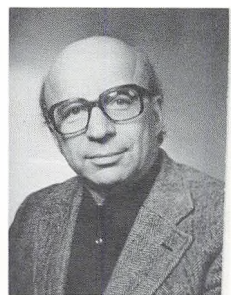
MF
Marianne Frost
engelsk - latin
studievejleder



Gj
Tove M. Gjerløv
formning



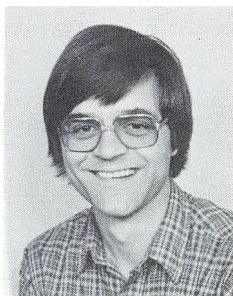
TG
Tommy Gjoe
fysik - matematik



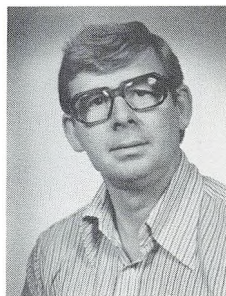
IG - rektor
Ivar Goldman
fransk - latin



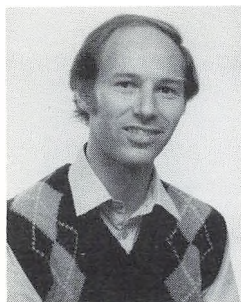
Ha
Gurli Hagensen
tysk - religion
oldtidskundskab



EH
Erik Lykke Hansen
kemi - fysik



Ri
Erling Risby Hansen
kemi - fysik - matematik
studievejleder



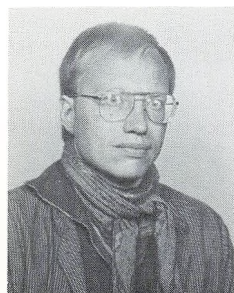
Ja
Jakob Hansen
historie- religion



JH
Jørgen Brink Hansen
biologi



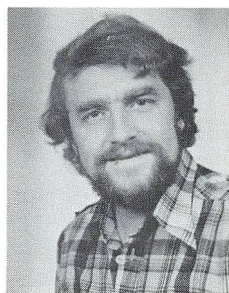
LH
Lene Hansen
dansk



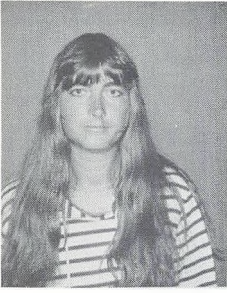
To
Tom Harpøth
engelsk - dansk



GH
Gerd Have
historie - fransk



He
Christian Herold
fysik - matematik



KH
Karin Hestbech
dansk - religion



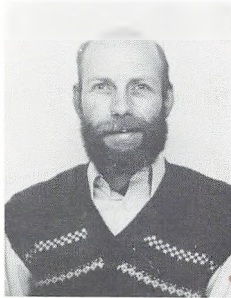
AN
Anne Dorte Hjernø
geografi-engelsk



Ho
Birgitte Hornby
datalogi - matematik



PH
Hans Peter Husby
fysik - matematik



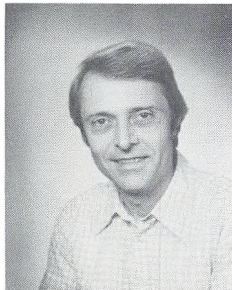
JJ
Jørgen Jørgensen
pedel



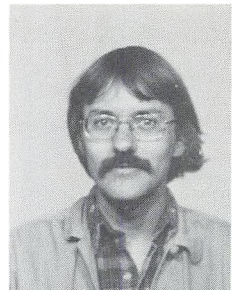
MK
Merete Knudsen
spansk - fransk



SK
Stig Korsager
samfundsfag - historie



BL
Bent Lange
religion - oldtidskundskab
engelsk - studievejleder



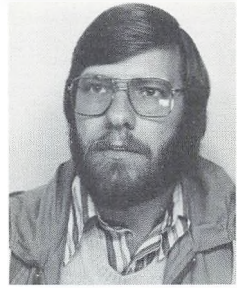
TL
Torben Folke Larsen
geografi - samfundsfag
fransk



HL
Helga Lassen
fransk - latin
studievejleder



AL
Anne-Marie Linde
fransk - idræt



Ly
Steen Lykke
matematik - fysik



Dorte Mindegaard
kantinebestyrer



UM
Ulla Milvang
bibliotekar



EM
Ena Ørum Mogensen
dansk - historie



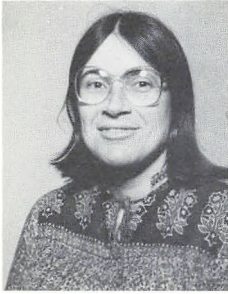
KM
Klaus Møller
idræt-fransk



Ni
Paul Arne Nielsen
idræt - samfundsfag



PN
Preben Nielsen
matematik - fysik



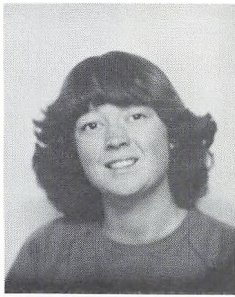
IP
Ida Prag
dansk - idræt



JR
Jørgen Retsbo
matematik - kemi



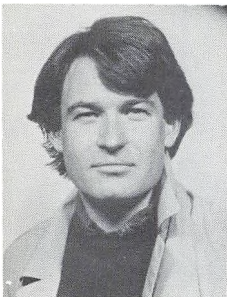
ER
Elly Rohde
fransk - tysk



AT
Anne Thorboe
idræt - kemi



Rö
Elsebeth Röhl
matematik-fransk



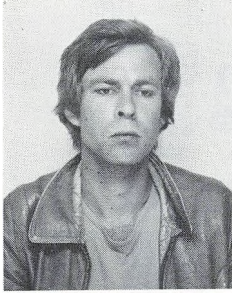
ST
Søren Tuxen
musik - tysk



JT
John Thønnings
fysik-matematik



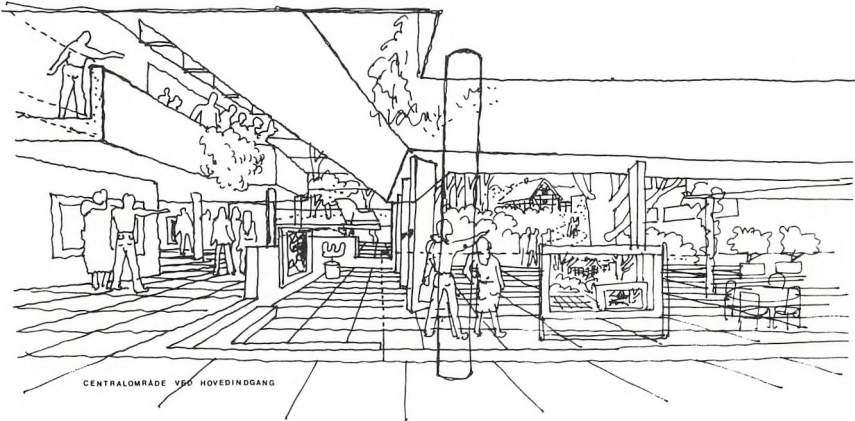
Ole Valgren
pedelmedhjælper



Vi
Søren Vienberg
biologi - idræt

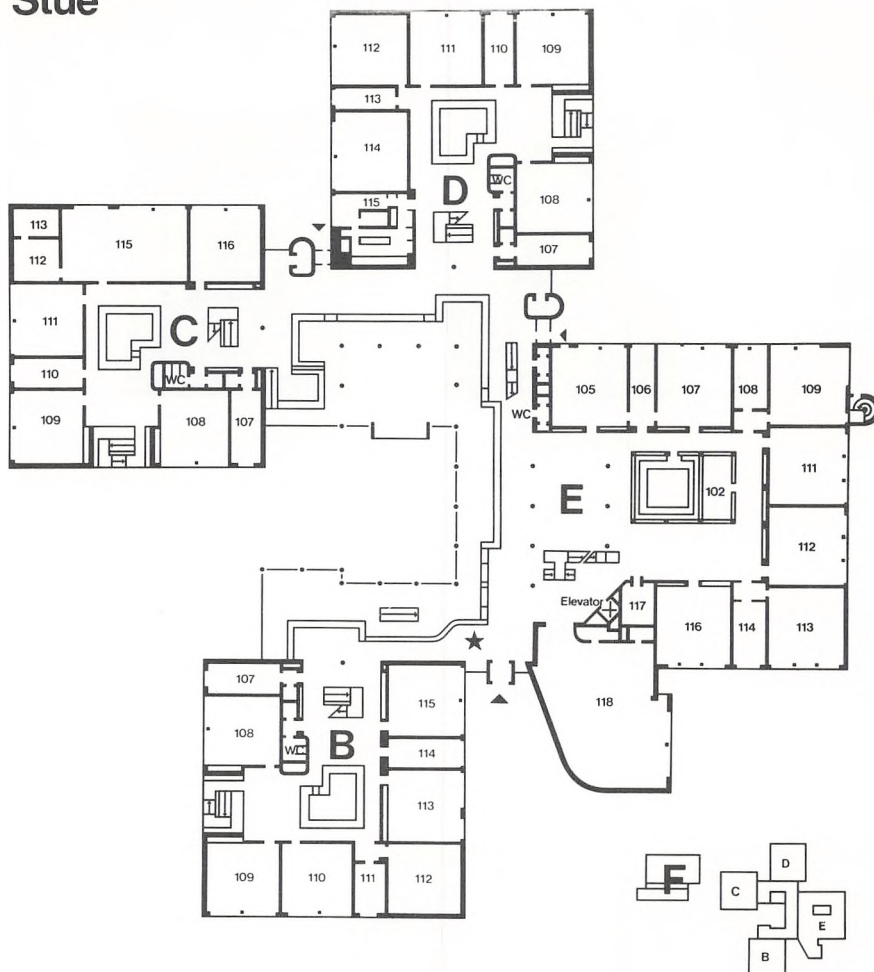


NW
Niels Westergård
engelsk
studievejleder



CENTRALOMRÅDE VED HOVEDINDGANG

Stue



B

- 107 Dansk
- 108 Hjemstavnsklasse
- 109 Hjemstavnsklasse
- 110 Hjemstavnsklasse
- 111 Religion
- 112 Hjemstavnsklasse
- 113 Musik
- 114 Musik
- 115 Musik

C

- 107 Latin
- 108 Hjemstavnsklasse
- 109 Hjemstavnsklasse
- 110 Oldtidskundskab
- 111 Hjemstavnsklasse
- 112 Depot
- 113 Mørkekammer
- 115 Formning
- 116 Hjemstavnsklasse

D

- 107 Fransk
- 108 Hjemstavnsklasse
- 109 Hjemstavnsklasse
- 110 Sproglab (depol)
- 111 Sproglab
- 112 Hjemstavnsklasse
- 113 Spansk
- 114 Hjemstavnsklasse
- 115 Køkken

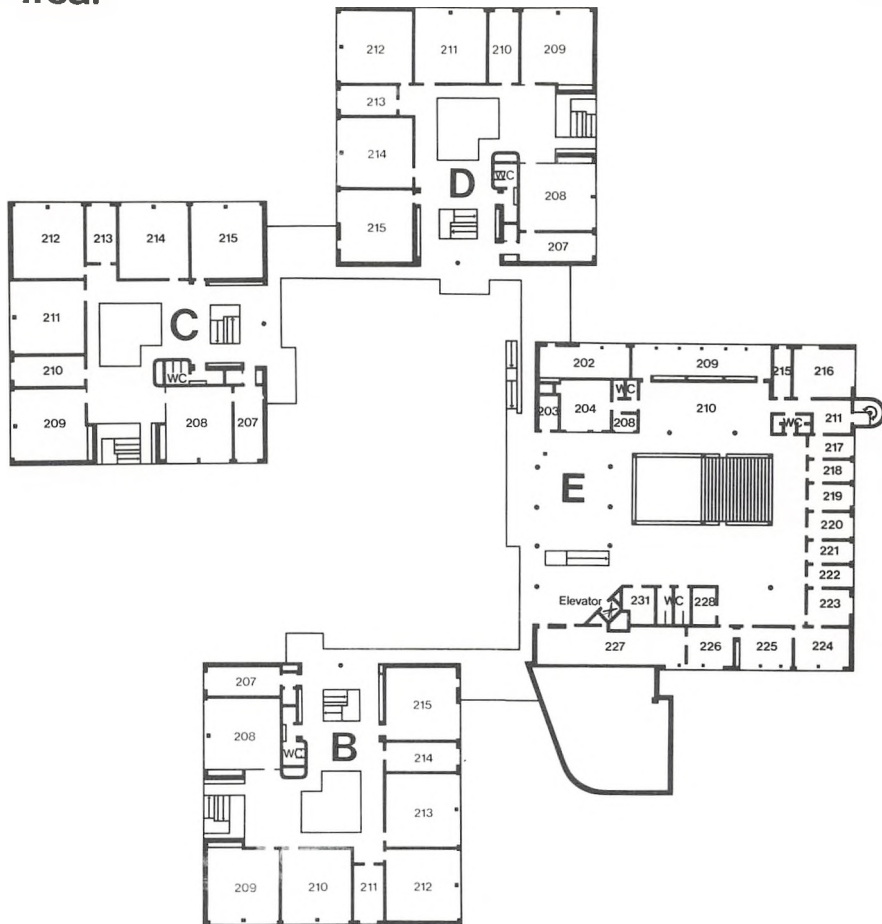
E

- 102 Præparation
- 105 Kernilab
- 106 Præparation
- 107 Kernilab
- 108 Special lab
- 109 Fysik lab
- 111 Fysik lab
- 112 Fysik lab
- 113 Biologi lab
- 114 Special lab
- 116 Biologi lab
- 117 Optisk lab
- 118 Auditorium

F

- Sportshal

1.sal



B

- 207 Samfundslag
- 208 Hjemstavnsklasse
- 209 Hjemstavnsklasse
- 210 Hjemstavnsklasse
- 211 Historie
- 212 Hjemstavnsklasse
- 213 Geografi
- 214 Geografi
- 215 Geografi

C

- Forberedelseskursus**
- 207 Forstander
- 208 Sekretariat
- 209 Hjemstavnsklasse
- 210 Viceforstander
- 211 Hjemstavnsklasse
- 212 Hjemstavnsklasse
- 213 Studievejleder
- 214 Hjemstavnsklasse
- 215 Hjemstavnsklasse

D

- 207 Matematik
- 208 Hjemstavnsklasse
- 209 Hjemstavnsklasse
- 210 Tysk
- 211 Hjemstavnsklasse
- 212 Hjemstavnsklasse
- 213 Engelsk
- 214 Hjemstavnsklasse
- 215 Hjemstavnsklasse

E

- 202 Elevråd
- 203 Depot
- 204 Pæd værksted
- 208 Bibliotek
- 209 Lærer arb.rum
- 210 Lærer spisesstue
- 211 Lærer garderobe
- 215 The køkken
- 216 Lærerværelse
- 217 Pedel
- 218 Samtalerum
- AV-Rum

E

- 219 Datalaboratorium 1
- 220 Datalaboratorium 2
- 221 Studievejleder
- 222 Studievejleder
- 223 Moderum
- 224 Rektor
- 225 Sekretær
- 226 Inspektør
- 227 Bogudlevering
- 228 Kopi (depot)
- 231 Depot



Red.: Annie Nielsen, Birthe Dyhrbjerg,
Christian Herald, Erik Lykke.