



# Danskernes Historie Online

Danske Slægtsforskeres Bibliotek

## Dette værk er downloadet fra Danskernes Historie Online

**Danskernes Historie Online** er Danmarks største digitaliseringsprojekt af litteratur inden for emner som personalhistorie, lokalhistorie og slægtsforskning. Biblioteket hører under den almennyttige forening Danske Slægtsforskere. Vi bevarer vores fælles kulturarv, digitaliserer den og stiller den til rådighed for alle interesserede.

### Støt vores arbejde – Bliv sponsor

Som sponsor i biblioteket opnår du en række fordele. Læs mere om fordele og sponsorat her: <https://slaegtsbibliotek.dk/sponsorat>

### Ophavsret

Biblioteket indeholder værker både med og uden ophavsret. For værker, som er omfattet af ophavsret, må PDF-filen kun benyttes til personligt brug.

### Links

Slægtsforskernes Bibliotek: <https://slaegtsbibliotek.dk>

Danske Slægtsforskere: <https://slaegt.dk>

# Program

for

## HØNG GYMNASIUM

Kursus til

### Studentereksamen.



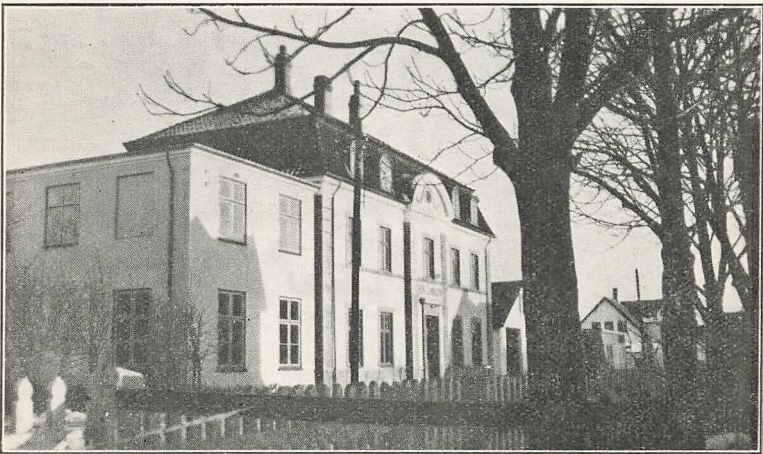
København

1931

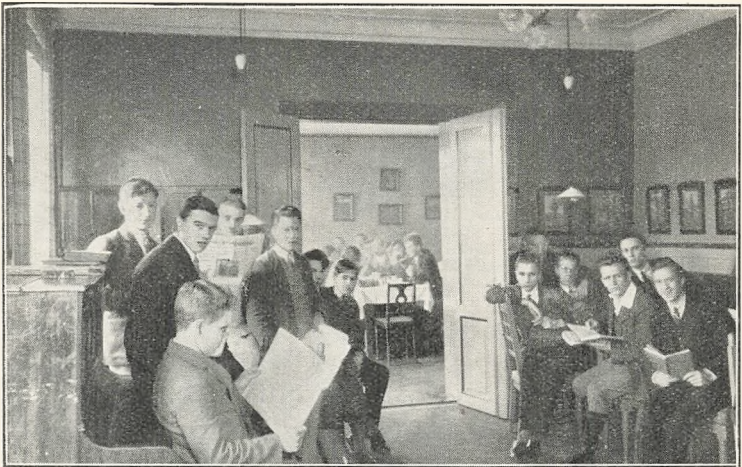
# HØNG GYMNASIUM

---

## Program



1931



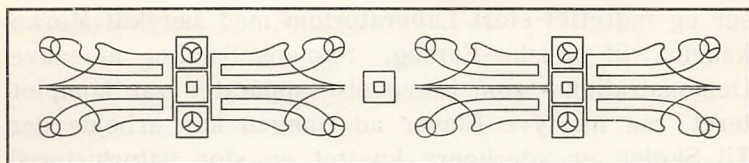
Læsestue og Spisestue paa Høng Gymnasium  
i Frokostpausen.

# Hørg Gymnasiums Kursus.

1930 - 31.

		Mandag	Tirsdag	Onsdag	Torsdag	Fredag	Lørdag
	S	Historie	Latin	Historie	Latin	Latin	Latin
8 <sup>45</sup> -9 <sup>30</sup>	M	"	Matematik	"	Matematik	Matematik	Fysik
	s	Engelsk	Historie	Matematik	Oldtidskundsk.	Historie	Historie
	m	Matematik	"	Engelsk	"	"	"
	S	Tysk	Fransk	Fransk	Oldtidskundsk.	Historie	Dansk
9 <sup>35</sup> -10 <sup>20</sup>	M	Matematik	Fransk	Fransk	"	"	Kemi
	s	Dansk	Latin	Latin	Tysk	Fransk	Fransk
	m	Engelsk	Matematik	Matematik	Matematik	Fransk	Fransk
	S	Fransk	Naturkundsk.	Tysk	Naturkundsk.	Matematik	Naturkundsk.
10 <sup>45</sup> -11 <sup>30</sup>	M	Fransk	Fysik	Matematik	Fysik	Naturkundsk.	Engelsk
	s	Matematik	Fransk	Engelsk	Fransk	Tysk	Tysk
	m	Naturkundsk.	Fransk	Naturkundsk.	Fransk	Engelsk	Matematik
	S	Engelsk	Engelsk	Latin	Engelsk	Tysk	Engelsk
11 <sup>35</sup> -12 <sup>20</sup>	M	Naturkundskab	Tysk	Naturkundsk.	Tysk	Fysik	Matematik
	s	Tysk	Naturkundsk.	Tysk	Naturkundsk.	Latin	Dansk
	m	Fysik	Fysik	Fysik	Kemi	Naturkundsk.	"
	S	Engelsk	Matematik	Dansk	Fransk	Engelsk	Fransk
12 <sup>25</sup> -1 <sup>10</sup>	M	Kemi	Engelsk	"	Fransk	Fysik	Fransk
	s	Oldtidskundsk.	Dansk	Fransk	Latin	Dansk	Latin
	m	"	"	Fransk	Fysik	Tysk	Fysik
	S	Dansk	Dansk	Engelsk	Tysk	Dansk	Tysk
1 <sup>15</sup> -2	M	"	fri	Fysik	Kemi	"	fri
	s	Engelsk	Engelsk	Historie	Engelsk	Engelsk	Engelsk
	m	Tysk	Kemi	"	fri	Matematik	Fysik

S = II Q m. s. M = II Q m. m. s = I Q m. s. m = # I Q m. m.



## Høng Gymnasium

oprettedes 1913, indstillede 1915 sit første Hold Elever til Studentereksamen og fik samme Aar *Statsanerkendelse*.

Kursusformen er gammel; især i København. Men for mange Forældre er det en betænkelig Sag at sende deres Børn til København, naar de ikke kan skaffe dem et sikkert Tilhold derinde. Tanken med Oprettelsen af Høng Gymnasiekursus var da at skaffe unge Mennesker Lejlighed til at forberede sig til Eksamen under de mere rolige Forhold, Landet byder, og i et Skolehjem, der i nogen Grad giver Erstatning for Hjemmet ved at være Samlingssted og Tilhold for Eleverne; samtidig med at der ved en vel uddannet og dygtig Lærerstab sikres Eleverne en god Undervisning.

Høng Gymnasiekursus blev oprettet i Tilslutning til Høng Præliminæreksamens-Kursus med Lokaler i Høng Mellem- og Realskoles Bygninger. Fælles Leder for disse Skoler var cand. mag. & theol. J. Jørgensen; men da han døde 1918, blev Gymnasiekursuset skilt ud som selvstændig Skole, og nogle Aar efter dannede en Kreds af Egnens Folk Aktieselskabet »Høng Gymnasium«, der ved Køb og Ombygning af det tidligere Afholdshotel paatog sig den Opgave at skaffe Kursuset de fornødne Bygninger. Kursuset lededes af nuværende Lektor E. Jørgensen 1922–28, da han afløstes af E. Munk, der har været knyttet til det som Lærer siden 1914.

I 1924 var Ombygning og Indretning af Lokaler færdig. Der var da skaffet en Række gode og lyse Klasseværel-

ser og indrettet stort Laboratorium med særskilt Mørkekammer til optiske Forsøg. Skolens Samling af saavel Demonstrations- som Elevøvelsesapparater var kompletteret, saa nu tyve Elever ad Gangen kan arbejde der. Til Skolen er yderligere knyttet en stor naturhistorisk og fysiologisk Samling med Mikroskoper og Tilbehør af Præparater; mineralogisk Samling; geografisk-astronomiske Demonstrationsapparater, Kort og Anskuelsestavler samt stor astronomisk Kikkert. I 1930 er der indrettet Centralvarme over hele Skolen og opført en Sidebygning med Spisestue for neden og Elevværelser ovenpaa, mens den gamle Spisestue er bleven Dagligstue for Eleverne.

Skolens Liv Aaret igennem omfatter Sammenkomster, Foredrag og Udflugter til Egnens smukkeste Punkter. Elevforeningen „Erانيا“ holder Møde hver Lørdag Aften. For Elever, der ønsker det, er der god Lejlighed til at drive Sport: Fodbold, Tennis og Gymnastik.

Af gamle Høng-Elever er der dannet en Forening, *Høng Samfundet*, der samles i København nu og da i Vinterens Løb, men holder sin aarlige Generalforsamling i Forbindelse med et Elevmøde paa Høng Gymnasium sidste Lørdag og Søndag i August Maaned.

*Høng*, i Marts 1931.

**E. Munk**, Forstander.

### Lærere ved Høng Gymnasium:

*Fru A. Brudsig*, Faglærerinde (Tysk, Fransk).

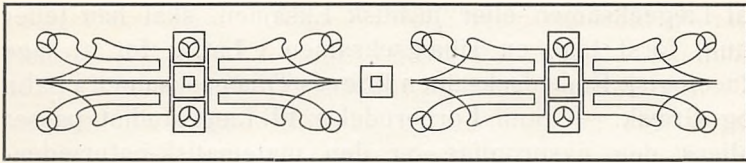
*A. Brudsig*, cand. mag., Adjunkt (Matematik, Fysik, Kemi).

*A. Dølleris*, Skolebestyrer (Naturkundskab).

*E. Munk*, cand. mag. (Dansk, Historie, Oldtidskundskab).

*Frk. A. Sørensen*, cand. mag. (Engelsk, Fransk, Latin).

*M. Büchel*  
*Thierich*, mag. scienc. (Naturkundskab)



## Studentereksamen.

**Om Valg af Linie.** I de senere Aar tager mange Studentereksamen for derefter at gaa over i forskellig Virksomhed, ved Bibliotek, paa Kontor, ved Bladvirksomhed osv. Dog benyttes den af de fleste som Forberedelse til og Adgangseksamen for Studium ved Universitetet, Polyteknisk Lærestalt og andre højere Lærestalter. Ved Valget mellem Studentereksamens forskellige Linier maa man derfor være klar over, til hvilket Studium hver af dem fortrinsvis giver Adgang — foruden at man naturligvis tager Hensyn til, om ens Anlæg mest gaar i sproglig eller i matematisk-naturvidenskabelig Retning.

Der findes tre Linier: 1) den klassisk-sproglige (Hovedfag: Latin og Græsk), 2) den nysproglige (Hovedfag: Engelsk og Tysk), 3) den matematisk-naturvidenskabelige (Hovedfag: Matematik, Fysik, Kemi).

*Den klassisk-sproglige Linie* følges nu næsten kun af dem, der har i Sinde at studere Theologi.

*Den nysproglige Linie* følges især af dem, der vil tage juridisk eller statsvidenskabelig Eksamen, Skoleembedseksamen (cand. mag.) i nyere Sprog og Historie, eller Lægeeksamen (hvortil dog maa tages en Tillægsprøve i Kemi ved Universitetsstudiets Begyndelse). For at kunne studere Theologi kræves en Tillægseksamen i Græsk.

Den *matematisk-naturvidenskabelige* Studentereksamen er Adgangseksamen til Polyteknisk Lærestalt. Desuden er den Forberedelse til Skoleembedseksamen i Matematik, Fysik og Naturfag. Vil en matem.-naturv. Student læse



til Lægeeksamen eller juridisk Eksamen, skal han (eller hun) først tage en Tillægseksamen i Latin; for at tage theologisk Embedseksamen kræves Tillægseksamen i Latin og Græsk. — Som Forberedelse til Lægestudiet passer altsaa den nysproglige og den matematisk-naturvidenskabelige Linie omtrent lige godt.

**Anerkendte Kursus.** Ved kgl. Anordning af <sup>31</sup>/<sub>12</sub> 1909 (jvfr. Anordning af <sup>24</sup>/<sub>1</sub> 1916) er der skabt en Undervisningsform, der staar mellem Skoler og Kursus: de anerkendte Kursus. De kontrolleres af Undervisningsinspektøren, men nyder til Gengæld følgende Fordele:

1) kan de Elever, der har bestaaet Real- eller Præliminæreksamen og derpaa i 2 fulde Skoleaar har nydt regelmæssig Undervisning paa Kursuset, indstilles til Eksamen med et begrænset Pensum (omtrent <sup>2</sup>/<sub>3</sub> af det Pensum, der skal gennemgaas i Gymnasiet),

2) har anerkendte Kursus Tilladelse til at lade deres egne Lærere eksaminere deres Elever for Eksamenskommissionen i København (hvor alle Privatisteksamener tages),

3) har anerkendte Kursus Tilladelse til at afholde den skriftlige Del af Eksamen paa selve Skolen.

Som heraf ses, er det meget betydningsfuldt for et Kursus at opnaa Anerkendelse. Saa snart Kursuset her var begyndt, foretoges da ogsaa Skridt for at opnaa Anerkendelse; og efter at Kursuset var blevet besøgt af Undervisningsinspektionen og havde ført sit første Hold til Eksamen med tilfredsstillende Resultat, opnaaede det ved Skrivelse fra Ministeriet <sup>23</sup>/<sub>9</sub> 1915 Anerkendelsen, der gives for 3 Aar ad Gangen og siden da stadig er fornyet.

**Optagelse paa Kursus.** Det fremgaar af ovenstaaende, at for at kunne faa Fordel af Anerkendelsen maa Eleverne have bestaaet Real- eller Præliminæreksamen (der kan tages paa  $1\frac{1}{4}$ –2 Aar), før de optages her, og dernæst gennemgaa vort to-aarige Kursus.

Det er vel ikke nødvendigt at have bestaaet en af de nævnte Eksamener med Fransk, da der begyndes for

fra paa dette Fag i 1. Gymnasieklasse; men da der maa gaas hurtigt frem, og der i det hele vil blive lagt stærkt Beslag paa Elevernes Arbejdskraft, er det ønskeligt, om de, før de kommer her, skaffer sig nogle Forkundskaber i dette Fag.

Elever i voksen Alder og uden andre Forkundskaber end Folkeskolens kan dog ogsaa optages, men maa regne med at behøve tre Aars Kursusforberedelse og nyder ikke de til anerkendte Kursus knyttede Fordele ved Eksamen.

**Betalingen.** For kommende Skoleaar bliver Betalingen for Undervisning, Kost og Eneværelse (dog ikke Lys og Varme), *250* Kr. der betales i 10 Rater à *25* Kr., første Gang ved Skoleaarets Begyndelse, dernæst den første i hver følgende Maaned til og med 1. Maj. En Del Elever maa bo i Byen hos private Familier, hos hvem Skolen har sikret sig Værelser til Leje. Disse Elever betaler *100* Kr. i 10 Rater og desuden for Værelset. Eleverne medbringer Sengetøj og holder sig med Vask.

Betalingen for Undervisning alene er *500* Kr. aarlig og erlægges ligeledes i 10 Rater.

**Understøttelser.** Kursus uddeler en Del Understøttelser i Form af Moderation i Betalingen. Der tages Hensyn til vedkommendes økonomiske Forhold samt Evner, Flid og øvrige Forhold. Blanketter til Ansøgning kan faas ved Henvendelse til Skolen.

**Udmeldelse** maa ske med fuld Maanedes Varsel, saa der betales Skolepenge for den Maaned, hvori Udmeldelsen sker, og for den følgende. Hvis en Elev ønsker at forlade Kursuset efter at have gennemgaaet 1. Klasse, maa Udmeldelse foreligge inden 15. Juli i det paagældende Aar, i modsat Fald betragtes han som indmeldt til det nye Skoleaar og er pligtig at betale Skolepenge for den første Maaned.

**Skoleaaret** *16.* begynder *15.* August og varer til henad 1. Juli. Den daglige Undervisning varer ca. 5 Timer.

I Oktober, Januar, April og ved Skoleaarets Slutning udsendes til Elevens Forældre eller Værge et Vidnesbyrd om Elevens Standpunkt og Flid. Ved Aarets Slutning afholdes for yngste Klasses Vedkommende en Aarsprøve, der er medbestemmende for Oprykningen i ældste Klasse.

**Bogliste** faas ved Henvendelse til Kursus. Bøgerne kan købes hos den stedlige Boghandler. Der bør altid forlanges sidste Udgave af Bøgerne. Og disse bør forevises paa Skolen, før der skrives Navn i dem.

**Studentereksamen** afholdes ordinært kun een Gang aarlig, nemlig i Maj—Juli. For Elever, som har været indstillet til Eksamen, men ved Sygdom eller af anden gyldig Grund er bleven forhindret i at møde, afholdes efter ministeriel Tilladelse en Eksamen i September.

Ved Eksamen benyttes følgende Karaktersystem:  $ug = 8$ ,  $ug\div = 7\frac{2}{3}$ ,  $mg+ = 7\frac{1}{3}$ ,  $mg = 7$ ,  $mg\div = 6\frac{1}{3}$ ,  $g+ = 5\frac{2}{3}$ ,  $g = 5$ ,  $g\div = 3\frac{2}{3}$ ,  $tg+ = 2\frac{1}{3}$ ,  $tg = 1$ ,  $tg\div = \div 1\frac{2}{3}$ ,  $mdl+ = \div 4\frac{1}{3}$ ,  $mdl = \div 7$ ,  $mdl\div = \div 12\frac{1}{3}$ ,  $slet+ = \div 17\frac{2}{3}$ ,  $slet = \div 23$ . Af de givne Eksamenskarakterer udregnes et Gennemsnitstal med 2 Decimaler, som angiver Eksamensresultatet, og ved Siden heraf opføres den dertil svarende Karakterbetegnelse. Til at bestaa Eksamen kræves et Eksamensresultat paa mindst 4,25.

---

## Studentereksamen 1928.

### Sproglige:

Folmer Andersen	mg ÷ (6,20)
Tyge Rosenkrands	g+ (5,97)
Bertel Emdal	g (5,13)
Olav Frederiksen	g+ (5,97)
Kristen Frølund	mg ÷ (6,13)
Kristen Kold Jensen	mg ÷ (6,59)
Thorvald Møller	g+ (5,36)
Johannes Kirk	mg ÷ (6,44)
Bent Kring	mg+ (7,21)
Lovisa Laursen	mg ÷ (6,33)
Jørgen Madsen	mg ÷ (6,59)
Valborg Nielsen	g (5,08)
Marie Pedersen	mg ÷ (6,62)
Arne Ravn	mg (6,82)
Kristen Ruus	mg (7,00)
Else Skern	mg+ (8,18)
Aksel Vigild	mg ÷ (6,54)

### Matematikere:

Henry Agger	g ÷ (4,28)
Kristian Andersen	ug ÷ (7,67)
Carl Emil Andersen	mg (6,72)
Simon Andersen	g (4,74)
Vagn Andersen	mg ÷ (6,41)
Svend Aage Jensen	mg ÷ (6,13)
Mogens Lund	g+ (5,82)
Vagn Vinge Madsen	mg (6,87)
Svend Stigsgaard	g (5,15)
Jørgen Teilmann	mg (6,87)
Peter Wiwe	g (4,82)

## Studentereksamen 1929.

### Sproglige:

Arne Buus	g	(4,97)
Bertel Emdal	g+	(5,85)
Ida Grønbæk	mg	(6,95)
Thyra Jensen	mg+	(6,54)
Inger Nielsen	mg÷	(6,41)
Otto Nielsen	g	(4,87)
Jul Pedersen	mg	(7,05)
Gunnar Povlsen	mg÷	(6,38)
Richard Sørensen	g+	(5,44)

### Matematikere:

Thorvald Christensen	g	(4,85)
Otto Møller Christiansen	g	(5,21)
Svend Christiansen	g+	(5,82)
Kai Jakobsen	g	(5,31)
Henry Jensen	mg	(6,82)
Axel Knudsen	mg	(6,82)
Ellen Mortensen	mg	(7,13)
Hans Jørgen Nielsen	g	(4,59)
H. P. Brændgaard	mg÷	(6,56)
Chr. Grønborg	mg÷	(6,08)
Erik Petersen	g+	(5,85)
Axel Poulsen	g÷	(5,45)

## Studentereksamen 1930.

### Sproglige:

Ellen Sofie Daugaard	mg ÷ (6,56)
Einer Espersen	mg ÷ (6,38)
Stig Holm	g+ (5,82)
Dagmar Jensen	mg ÷ (6,33)
Thorkild Jensen	g+ (5,33)
Mikkel Lund	g+ (5,85)
Henning Nielsen	g+ (5,59)
Henning Normann	g+ (5,33)
Henning Petersen	g+ (5,85)
Tyge Sørensen	mg (6,79)
Karen Vedde	g (4,69)

### Matematikere:

Georg Engelsted	g (5,20)
Hans Jakobsen	mg ÷ (6,41)
Hans L. Kleiminger	mg ÷ (6,00)
Johannes Larsen	mg ÷ (6,44)
Jens Maimburg	mg (6,95)
Harald Roesdal	mg ÷ (6,38)
Eiv. Bech Sørensen	g+ (5,92)
Thomas Sørensen	mg ÷ (6,38)

*Verke!*

7 1932 inasbilledes 19 C. leuer, de bestod  
med fej. Flored karakterer:

1 fik ug÷, 4: mg, 7: mg÷, 2: g+, 4: g, 1: g

7 1933 inasbilledes 18, de bestod med  
fej. Flored karakterer:

6 fik mg, 7: mg÷, 3: g+, 2: g

7 1934 inasbilledes 19, de bestod med  
fej. Flored karakterer:

3 fik mg+, 5: mg, 5: mg÷, 4: g+, 2: g