



# Danskernes Historie Online

Danske Slægtsforskeres Bibliotek

## Dette værk er downloadet fra Danskernes Historie Online

**Danskernes Historie Online** er Danmarks største digitaliseringsprojekt af litteratur inden for emner som personalhistorie, lokalhistorie og slægtsforskning. Biblioteket hører under den almennyttige forening Danske Slægtsforskere. Vi bevarer vores fælles kulturarv, digitaliserer den og stiller den til rådighed for alle interesserede.

### Støt vores arbejde – Bliv sponsor

Som sponsor i biblioteket opnår du en række fordele. Læs mere om fordele og sponsorat her: <https://slaegtsbibliotek.dk/sponsorat>

### Ophavsret

Biblioteket indeholder værker både med og uden ophavsret. For værker, som er omfattet af ophavsret, må PDF-filen kun benyttes til personligt brug.

### Links

Slægtsforskernes Bibliotek: <https://slaegtsbibliotek.dk>

Danske Slægtsforskere: <https://slaegt.dk>

1

# Søng Gymnasium

Kursus  
til Studentereksamen.



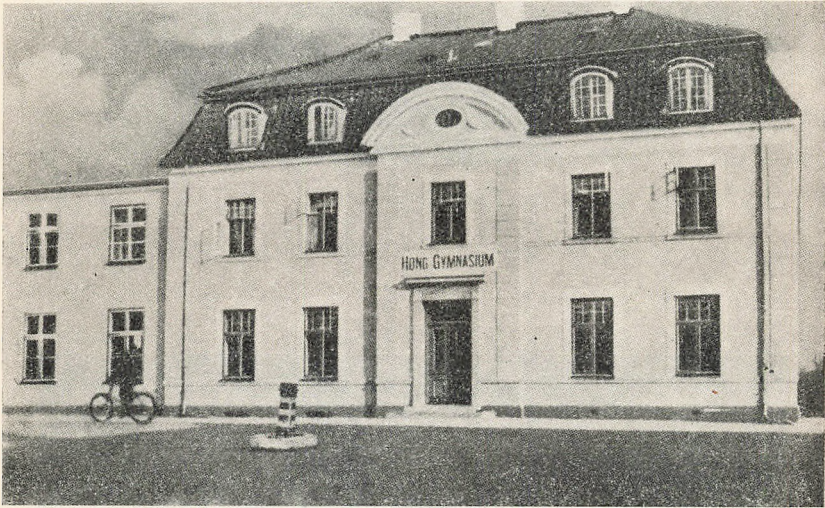
1935

Statens pædagogiske Bøger og Udgivelsesforlag  
København

# HØNG GYMNASIUM

---

## Program



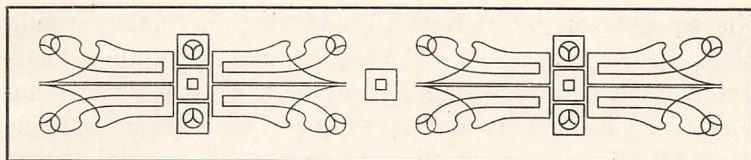
1935



Fra Spisestuen.



Fysiklokalet.



## Høng Gymnasium

oprettedes 1913, indstillede 1915 sit første Hold Elever til Studentereksamen og fik samme Aar *Statsanerkendelse*.

Kursusformen er gammel; især i København. Men for mange Forældre er det en betænkelig Sag at sende deres Børn til København, naar de ikke kan skaffe dem et sikkert Tilhold derinde. Tanken med Oprettelsen af Høng Gymnasiekursus var da at skaffe unge Mennesker Lejlighed til at forberede sig til Eksamen under de mere rolige Forhold, Landet byder, og i et Skolehjem, der i nogen Grad giver Erstatning for Hjemmet ved at være Samlingssted og Tilhold for Eleverne; samtidig med at der ved en vel uddannet og dygtig Lærerstab sikres Eleverne en god Undervisning.

Høng Gymnasiekursus blev oprettet i Tilslutning til Høng Præliminæreksamens-Kursus med Lokaler i Høng Mellem- og Realskoles Bygninger. Fælles Leder for disse Skoler var cand. mag & theol. J. Jørgensen; men da han døde i 1918, blev Gymnasiekursuset skilt ud som selvstændig Skole, og nogle Aar efter dannede en Kreds af Egnens Folk Aktieselskabet »*Høng Gymnasium*«, der ved Køb og Ombygning af det tidligere Afholdshotel paatog sig den Opgave at skaffe Kursuset de fornødne Bygninger. Kursuset lededes af nuværende Lektor E. Jørgensen 1922–28, da han afløstes af E. Munk, der har været knyttet til det som Lærer siden 1914.

I 1924 var Ombygning og Indretning af Lokaler færdig. Der var da skaffet en Række gode og lyse

Klasseværelser og indrettet Laboratorium med særskilt Mørkekammer til optiske Forsøg. Skolens Samling af saavel Demonstrations- som Elevøvelsesapparater var kompletteret, saa nu tyve Elever ad Gangen kan arbejde der. Til Skolen er yderligere knyttet en naturhistorisk, mineralogisk og fysiologisk Samling; geografisk-astronomiske Kort og Anskuelsestavler samt stor astronomisk Kikkert. I 1930 er der indrettet Centralvarme over hele Skolen og opført en Sidebygning med Spisesal for neden og Elevværelser ovenpaa, mens den gamle Spisestue er bleven Dagligstue for Eleverne.

Skolearbejdet lægger Beslag paa Elevernes meste Tid; i Betragtning af deres mere voksne Alder passer de dog normalt selv deres Forberedelse, uden at være under Drenges- og Kostskolernes daglige Lektietilsyn. Men ved Siden heraf omfatter Skolens Liv Aaret igennem forskellige Sammenkomster, Foredrag og Ture til Strand og Skov. Elevforeningen „Erانيا“ holder Møde hver Lørdag Aften. For Elever, der ønsker det, er der Lejlighed til at drive Sport: Fodbold, Tennis og Gymnastik.

Af gamle Høng-Elever er der dannet en Forening, *Høng Samfundet*, der samles i København nu og da i Vinterens Løb, men holder sin aarlige Generalforsamling i Forbindelse med et Elevmøde paa Høng Gymnasium sidste Lørdag og Søndag i August Maaned.

Høng, i Maj 1935.

**E. Munk**, Forstander.

### Lærere ved Høng Gymnasium:

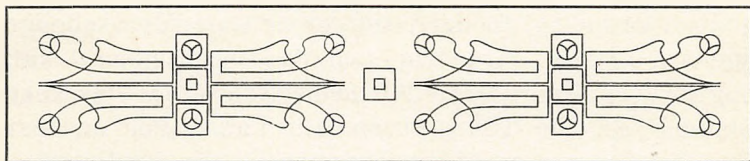
*Fru A. Brudsig*, Faglærerinde (Tysk, Fransk).

*A. Brudsig*, cand. mag., Adjunkt (Matematik, Fysik, Kemi).

*Frk. M. Buch*, cand. mag. (Engelsk, Latin, Fransk).

*A. Küllerich*, mag. scient. (Naturkundskab).

*E. Munk*, cand. mag. (Dansk, Historie, Oldtidskundskab).



## Studentereksamen.

**Om Valg af Linie.** I de senere Aar tager mange Studentereksamen for derefter at gaa over i forskellig Virksomhed, ved Bibliotek, paa Kontor, ved Bladvirksomhed osv. Dog benyttes den af de fleste som Forberedelse til og Adgangseksamen for Studium ved Universitetet, Polyteknisk Læreanstalt og andre højere Læreanstalter. Ved Valget mellem Studentereksamens forskellige Linier maa man derfor være klar over, til hvilket Studium hver af dem fortrinnsvis giver Adgang – foruden at man naturligvis tager Hensyn til, om ens Anlæg mest gaar i sproglig eller i matematisk-naturvidenskabelig Retning.

Der findes tre Linier: 1) den klassisk-sproglige (Hovedfag: Latin og Græsk), 2) den nysproglige (Hovedfag: Engelsk og Tysk), 3) den matematisk-naturvidenskabelige (Hovedfag: Matematik, Fysik, Kemi).

*Den klassisk-sproglige Linie* følges nu næsten kun af dem, der har i Sinde at studere Theologi.

*Den nysproglige Linie* følges især af dem, der vil tage juridisk eller statsvidenskabelig Eksamen, Skoleembedseksamen (cand. mag.) i nyere Sprog og Historie, eller Lægeeksamen (hvortil dog maa tages en Tillægsprøve i Kemi ved Universitetsstudiets Begyndelse). For at kunne studere Theologi kræves en Tillægseksamen i Græsk.

*Den matematisk-naturvidenskabelige* Studentereksamen er Adgangseksamen til Polyteknisk Læreanstalt. Desuden er den Forberedelse til Skoleembedseksamen i Matematik, Fysik og Naturfag. Til Lægestudiet giver den fuldt saa

godt et Grundlag, til det juridiske og statsvidenskabelige lige saa godt et Grundlag som den nysproglige Linie; dog kræves for at følge det medicinske og det juridiske Studium en lille Tillægseksamen i Latin. For at læse Theologi kræves en Tillægseksamen i Latin og Græsk.

**Anerkendte Kursus.** Ved kgl. Anordning af <sup>31</sup>/<sub>12</sub> 1909 (jvfr. Anordning af <sup>24</sup>/<sub>1</sub> 1916) er der skabt en Undervisningsform, der staar mellem Skoler og Kursus: de anerkendte Kursus. De kontrolleres af Undervisningsinspektøren, men nyder til Gengæld følgende Fordele:

1) kan de Elever, der har bestaaet Real- eller Præliminæreksamen og derpaa i 2 fulde Skoleaar har nydt regelmæssig Undervisning paa Kursuset, indstilles til Eksamen med et begrænset Penum (omtrent <sup>2</sup>/<sub>3</sub> af det Penum, der skal gennemgaaes i Gymnasiet),

2) har anerkendte Kursus Tilladelse til at lade deres egne Lærere eksaminere deres Elever for Eksamenskommissionen,

3) har anerkendte Kursus Tilladelse til at afholde den skriftlige og fra 1935 ogsaa den mundtlige Del af Eksamen paa selve Skolen.

Som heraf ses, er det meget betydningsfuldt for et Kursus at opnaa Anerkendelse. Saa snart Kursuset her var begyndt, foretoges der da ogsaa Skridt for at opnaa Anerkendelse; og efter at Kursuset var blevet besøgt af Undervisningsinspektionen og havde ført sit første Hold til Eksamen med tilfredsstillende Resultat, opnaaede det ved Skrivelse fra Ministeriet <sup>23</sup>/<sub>9</sub> 1915 Anerkendelsen, der gives for 3 Aar ad Gangen og siden da stadig er fornyet.

**Optagelse paa Kursus.** Det fremgaa af ovenstaaende, at for at kunne faa den fulde Fordel af Anerkendelsen maa Eleverne have bestaaet Real- eller Præliminæreksamen (der kan tages paa  $1\frac{1}{4}$ –2 Aar), før de optages her, og dernæst gennemgaa vort to-aarige Kursus.

Det er vel ikke nødvendigt at have bestaaet en af de nævnte Eksamener med Fransk, da der begyndes for



fra paa dette Fag i 1. Gymnasieklasse; men da der maa gaas hurtigt frem, og der i det hele vil blive lagt stærkt Beslag paa Elevernes Arbejdskraft, er det ønskeligt, om de, før de kommer her, skaffer sig nogle Forkundskaber i dette Fag.

Elever i voksen Alder og uden andre Forkundskaber end Folkeskolens kan dog ogsaa optages, men maa regne med at behøve tre Aars Kursusforberedelse og opgiver fuldt Pensum til Eksamen.

**Betalingen.** For kommende Skoleaar bliver Betalingen for Undervisning, Kost og Eneværelse (dog ikke Lys og Varme), Kr., der betales i 10 Rater à Kr., første Gang ved Skoleaarets Begyndelse, dernæst den første i hver følgende Maaned til og med 1. Maj. Nogle Elever, fortrinsvis ældre, bor i Byen hos private Familier, hos hvem Skolen har sikret sig Værelser til Leje. Disse Elever betaler Kr. i 10 Rater og desuden for Værelset. Eleverne medbringer Sengetøj og holder sig med Vask.

Betalingen for Undervisningen alene er Kr. aarlig og erlægges ligeledes i 10 Rater.

**Understøttelser.** Kursus uddeler nogle Understøttelser i Form af Moderation i Betalingen. Der tages Hensyn til vedkommendes økonomiske Forhold samt Evner, Flid og øvrige Forhold. Blanketter til Ansøgning kan faas ved Henvendelse til Skolen.

**Udmeldelse** maa ske med fuld Maanedes Varsel, saa der betales Skolepenge for den Maaned, hvori Udmeldelsen sker, og for den følgende. Hvis en Elev ønsker at forlade Kursuset efter at have gennemgaaet 1. Klasse, maa Udmeldelse foreligge inden 15. Juli i det paagældende Aar, i modsat Fald betragtes han som indmeldt til det nye Skoleaar og er pligtig at betale Skolepenge for den første Maaned.

**Skoleaaret** begynder August og slutter omkring 1. Juli. Den daglige Undervisning varer ca. 5<sup>1</sup>/<sub>4</sub> Time.

I Oktober, Januar, April og ved Skoleaarets Slutning udsendes til Elevens Forældre eller Værge et Vidnesbyrd om Elevens Standpunkt og Flid. Ved Aarets Slutning afholdes for yngste Klasses Vedkommende en Aarsprøve, der er medbestemmende for Oprykningen i ældste Klasse.

**Bogliste** faas ved Henvendelse til Kursus. Bøgerne kan købes hos den stedlige Boghandler. Der bør altid forlanges sidste Udgave af Bøgerne. Og disse bør forevises paa Skolen, før der skrives Navn i dem.

**Studentereksamen** afholdes ordinært kun een Gang aarlig, nemlig i Maj—Juni. For Elever, som har været indstillet til Eksamen, men ved Sygdom eller af anden gyldig Grund er bleven forhindret i at møde, afholdes efter ministeriel Tilladelse en Eksamen i September.

Ved Eksamen benyttes følgende Karaktersystem: ug = 8, ug÷ =  $7\frac{2}{3}$ , mg+ =  $7\frac{1}{3}$ , mg = 7, mg÷ =  $6\frac{1}{3}$ , g+ =  $5\frac{2}{3}$ , g = 5, g÷ =  $3\frac{2}{3}$ , tg+ =  $2\frac{1}{3}$ , tg = 1, tg÷ =  $\div 1\frac{2}{3}$ , mdl+ =  $\div 4\frac{1}{3}$ , mdl =  $\div 7$ , mdl÷ =  $\div 12\frac{1}{3}$ , slet+ =  $\div 17\frac{2}{3}$ , slet =  $\div 23$ . Af de givne Eksamenskarakterer udregnes et Gennemsnitstal med 2 Decimaler, som angiver Eksamensresultatet, og ved Siden heraf opføres den dertil svarende Karakterbetegnelse. Til at bestaa Eksamen kræves et Eksamensresultat paa mindst 4,25.

---

## Studentereksamen 1932

(Alle de indstillede bestod.)

### Nysproglige:

Henry Bisgaard	g	5,20
Anders Døssing	mg	6,67
Ejvind Fogt	mg÷	6,10
Gerda Kier	g	4,87
Halvdan Knudsen	mg÷	6,51
Wagner Kolpen	mg÷	6,33
Niels Lavridsen	g	4,85
Arne Majvang	g	5,00
Else Rønild	mg	6,79

### Matematikere:

Harald Skov Christoffersen	mg÷	6,03
Helge Johansen	mg÷	6,28
Kristen Johansen	mg	6,74
Viggo Johansen	g÷	4,31
Henry Klostergaard	mg	7,08
Kay Kristiansen	g+	5,64
Kaj Lundby	mg÷	6,38
Federico Mathiasen	g+	5,54
Karsten Munk	mg÷	6,05
Tage Thoft	ug÷	7,52

## Studentereksamen 1933

(Alle de indstillede bestod.)

### Nysproglige:

Kristen Christensen	mg ÷	6,41
Margrethe Hougaard	mg ÷	6,26
Svend Paabøl Jensen	g +	5,87
Jørgen B. Jørgensen	mg	6,67
Torsten Jørgensen	mg	7,08
Leiff Kolpen	g	5,15
Margrethe Madsen	mg	7,10
Marie Mouritsen	g +	5,41
Gunnar Rasmussen	mg ÷	6,31
Tage Rasmussen	mg	6,67

### Matematikere:

Helge Johansen	mg	6,92
Kjeld Jørgensen	mg ÷	6,26
Karsten Munk	mg ÷	6,13
Hellen Mygind	mg ÷	6,62
Else Nielsen	g	4,82
Frits Petersen	g +	5,77
Niels Hvidtfeld Rasmussen	mg	7,05
Roald Skadberg	mg ÷	6,56

## Studentereksamen 1935

(Alle de indstillede bestod.)

### Nysproglige:

Thora Broholm	mg ÷	6,08
T. Dam-Krogh	g+	5,95
Estrid Jespersen	g+	5,56
Ulla Tuxen-Meyer	mg	7,10
Ebbe Munk	mg ÷	6,38
Henning Nielsen	mg+	7,20
Edvard Nielsen	g+	5,69
Karl Nielsen	g+	5,79
Holger Rasmussen	mg	6,69
Kirsten Rønild	mg	6,90
Marie Busk Therkeldsen	g	5,29
Ruth Vanghøj	g	4,64

### Matematikere:

Regitze Faye	mg	6,87
Poul Jensen	g+	5,38
Anders Jørgensen	g	5,26
H. Kirketerp Nielsen	mg	6,97
Gunnar Nielsen	g+	5,59
Aage Olsen	mg+	7,41
Preben Petersen	mg	6,77
Harald Rasmussen	mg ÷	6,20
Michael Steffensen	mg	7,00
Ester Thomasen	mg+	7,20

## Studentereksamen 1934

(Alle de indstillede bestod.)

### Klassisk-Sproglige:

Sigurd Joensen	mg ÷	6,47
August Thomsen	g +	5,36

### Nysproglige:

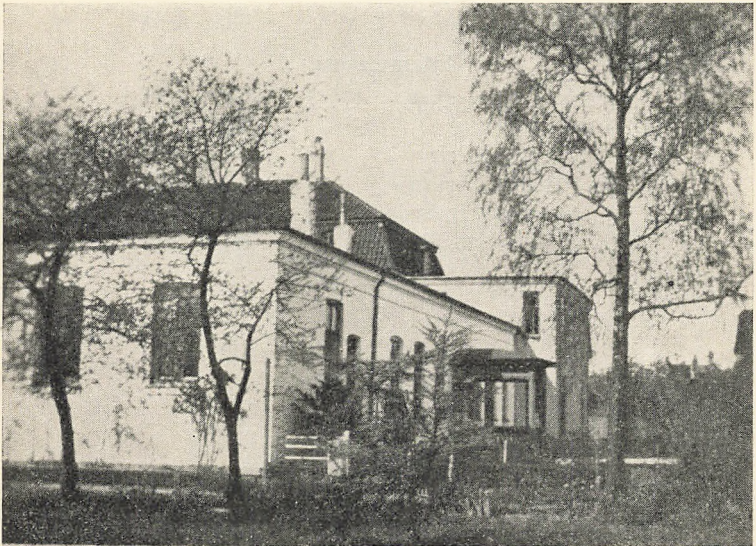
Sonja Berth	g	5,08
Sigurd Christensen	mg +	7,36
Vagn Dujardin	mg ÷	6,20
Tommy Hansen	mg +	7,18
Ilse Kleiminger	mg +	7,36
David Munck	mg	6,72
Gunnild Nielsen	mg ÷	6,38
Thomas Rørdam	mg	6,69
Ruth Schjødt	g +	5,44
Johannes av Skardi	mg ÷	6,49
Margrethe Smidt	mg	7,03

### Matematikere:

Johannes Andersen	mg	6,69
Astrid Joensen	mg	6,97
Hans Peter Møller	g +	5,59
Valdemar Petersen	g	4,87
Agathe Westergaard	g +	5,82
Ulrik Christian Wibroe	mg ÷	6,41



Elevværelse.



Gymnasiet fra Haven.