



Danskernes Historie Online

Danske Slægtsforskeres Bibliotek

Dette værk er downloadet fra Danskernes Historie Online

Danskernes Historie Online er Danmarks største digitaliseringsprojekt af litteratur inden for emner som personalhistorie, lokalhistorie og slægtsforskning. Biblioteket hører under den almennyttige forening Danske Slægtsforskere. Vi bevarer vores fælles kulturarv, digitaliserer den og stiller den til rådighed for alle interesserede.

Støt vores arbejde – Bliv sponsor

Som sponsor i biblioteket opnår du en række fordele. Læs mere om fordele og sponsorat her: <https://slaegtsbibliotek.dk/sponsorat>

Ophavsret

Biblioteket indeholder værker både med og uden ophavsret. For værker, som er omfattet af ophavsret, må PDF-filen kun benyttes til personligt brug.

Links

Slægtsforskernes Bibliotek: <https://slaegtsbibliotek.dk>

Danske Slægtsforskere: <https://slaegt.dk>

HØNG STUDENTERKURSUS

STATSANERKENDT

1943



Forstander, cand. mag. J. H. Monrad

træffes bedst 12—14 og 18—19

Telf. Høng 47 - Hovedgaden 2 - Giro 36791

HØNG STUDENTERKURSUS

STATSANERKENDT

1943

INDHOLDSFORTEGNELSE

	Side
Høng Studenterkursus	3
Eggen, Byen, Skolen	5
Anerkendte Kursus	5
Indstilling til Eksamen, Eksamensgebyr	6
Studentereksamen	6
Om Valg af Linie	7
Fagene	8
Optagelse paa Kursus	9
Optagelse af Elever uden forudgaaende Eksamen	9
Optagelse i Afgangsklassen	9
Optagelse af Elever, der ikke er oprykket til II G	9
Lettelser for Elever med forskellige Eksaminer	9
Kostafdelingen	10
Betalingen	10
Understøttelser	10
Bogliste	10
Udmeldelse	11
Skoleaaret	11
Lærerne i Skoleaaret 1942—43	11

H Ø N G

STUDENTERKURSUS

Bogliste 1943

Foruden følgende Bøger benyttes enkelte andre Værker, væsentligst i dansk Litteratur. Af Bøgerne benyttes overalt sidste Udgave. Det tilraades at forevise Bøgerne hos Faglæreren, før der skrives Navn i dem. Nye Bøger kan faas hos den stedlige Boghandler. Brugte Bøger faas nemmest gennem Skolen, der vil sørge for, at der ved Skoleaarets Begyndelse, saavidt det er muligt, ligger Bogpakker parate til de Elever, der i Forvejen har meddelt Skolen, hvilke brugte Bøger, de ønsker. Priserne er noget lavere end Antikvarpriserne.

1. Gymnasieklasse.

Sore Amtstidende, Slagelse

Fælles for begge Linier.

Dansk:

- Georg Christensen: Kortfattet dansk Litteraturhistorie
- V. Falkenstjerne: Haandbog i dansk Litteratur I—III (kun 4. Udgave eller senere)
- Agerskov og Nørregaard: Svensk Læsebog
- Erik Oxenvad: Vort Sprog I (3. Udg.), II (2. Udg.)
- Enkelte Litteraturværker efter Aftale

Fransk:

- A. Laugesen: Fransk Begynderbog
- G. Henriques og E. Willemoës: Fransk Litteratur i Udvalg ...
- F. Brüel: Moderne franske Skribenter II
- N. Chr. Nielsen: Fransk Skolegrammatik
- En fransk-dansk Ordbog

Historie:

- P. Holt: Verdenshistorie I—II
- Ilsø: Nordens Historie
- Andrup m. fl.: Billedhæfte til Nordens Historie
- Plinius' Breve (v. Rosenberg)
- Middelalderlige Historieskrivere (v. Historielærerforeningen)

Oldtidskundskab:

- Kragelund: Kunsthistorie
- Iliaden ved Østergaard
- Odysseen ved Wilster (Kragelund) VI—XII. Sang
- Kommentar til samme
- Sofokles: Antigone ved Niels Møller
- Euripides: Medeia ved Müller og Thomsen
- Secher: Græsk Mytologi
- Vald. Nielsen: Græsk Litteraturhistorie
- Herodots Historie (2. Hæfte) v. Hude
- Luckenbach: Kunst und Geschichte

Naturfag:

- C. C. Christensen og A. M. R. Krogsgaard: Atlas for Mellemskolen (11. Udg.)

Særlig for den matematiske Afdeling.

Engelsk:

- A Modern English Omnibus ved Rosenmeier (Hirschsprung)
- English Science Reader ved K. V. Olsen
- En engelsk-dansk Ordbog

Tysk:

- S. Sigtryggsson: Deutsche Lesestücke für das mathematische Gymnasium

Særlig for den nysproglige Afdeling.

Engelsk:

- Helweg-Møller: Modern Prose II (Eng. Forf. for Gymn.)
- O. Jespersen: A British Reader (sidste Udg.)
- Stigaard: Dickens Reader
- Thackeray: Rebecca Sharp and the Crawleys (Eng. Forf. for Gymn. 6 b.)
- Georg Bruun: Modern English Plays and Dialogues
- A. Hansen: Engelske Stiløvelser for Gymnasiet
- Lund og Bredsdorff: Engelsk Grammatik
- En engelsk-dansk og en dansk-engelsk Ordbog
- En engelsk Roman og Opgaver til engelske Stile efter Aftale...

Tysk:

- S. Sigtryggsson: Deutsche Kultur- und Charakterbilder (4. Udg.)
- G. Keller: Das Fähnlein der sieben Aufrechten (Wiesbadener Volksbücher)
- H. Moe: Tysk Novelledigtning
- Sigtryggsson: Kurzgefasste deutsche Grammatik
- Eichendorff: Das Leben eines Taugenichts (Reclam.)
- Gad og Moe: Tyske Stiløvelser for Gymnasiet
- Gad og Moe: Tysk Ordliste
- En tysk-dansk Ordbog

Latinsk:

- Mikkelsen: Latinsk Begynderbog
- Cæsars Gallischer Krieg (Teubners Schülersausgaben, Tekst B.)
- V. Nielsen: Latinsk Grammatik

Matematik:

- Erlang: Fircifrede Logaritmetavler (C)
- Poul Mogensen: Mindre Lærebog i Matematik

Geografi og Naturlære:

- Aa. H. Kampp: Geografisk Grundbog
- Petersen og Ring: Fysik og Kemi for det sprogl. Gymn.

2. Gymnasieklasse.

Foruden for de i I. G. brugte Bøger, som det fraraades at skille sig af med, anvendes:

Fælles for begge Linier.

Dansk:

- Enkelte Litteraturværker efter Aftale

Fransk:

- T. Brüel: Moderne franske Skribenter IV: Historikere II

Historie:

- Holt: Verdenshistorie III
- Munch: Samfundslære (14. eller 15. Opl.)
- Müller: Kilder til Danmarks Historie IV

Oldtidskundskab:

- Sokrates' Domfældelse og Død (ved H. Frisch)

Naturfag:

- Kristen Simonsen: Biologi (7. Udg. og 8. Udg. ved Lund) ...
- A. Krogh: Menneskets Fysiologi (8. Udg.)

Særlig for den matematiske Afdeling.

Matematik:

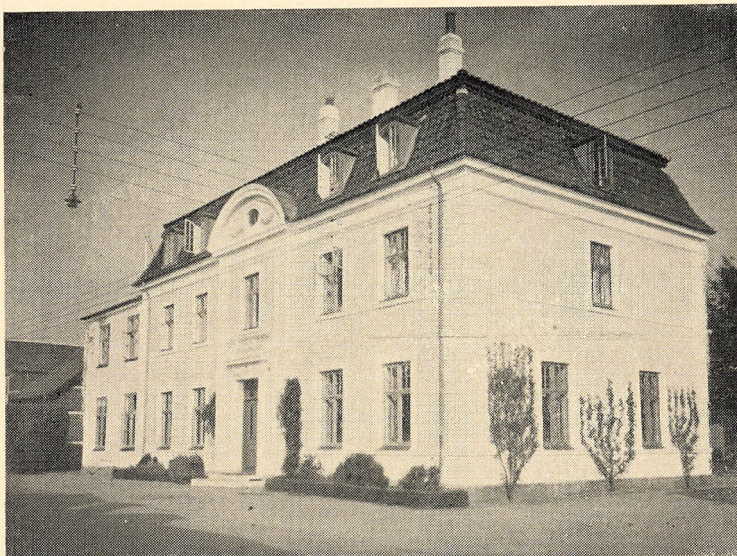
- Juul og Rønnau: Lærebog i Matematik III

Særlig for den nysproglige Afdeling.

Engelsk:

(Osterberg: English Reader (5. Udg.)

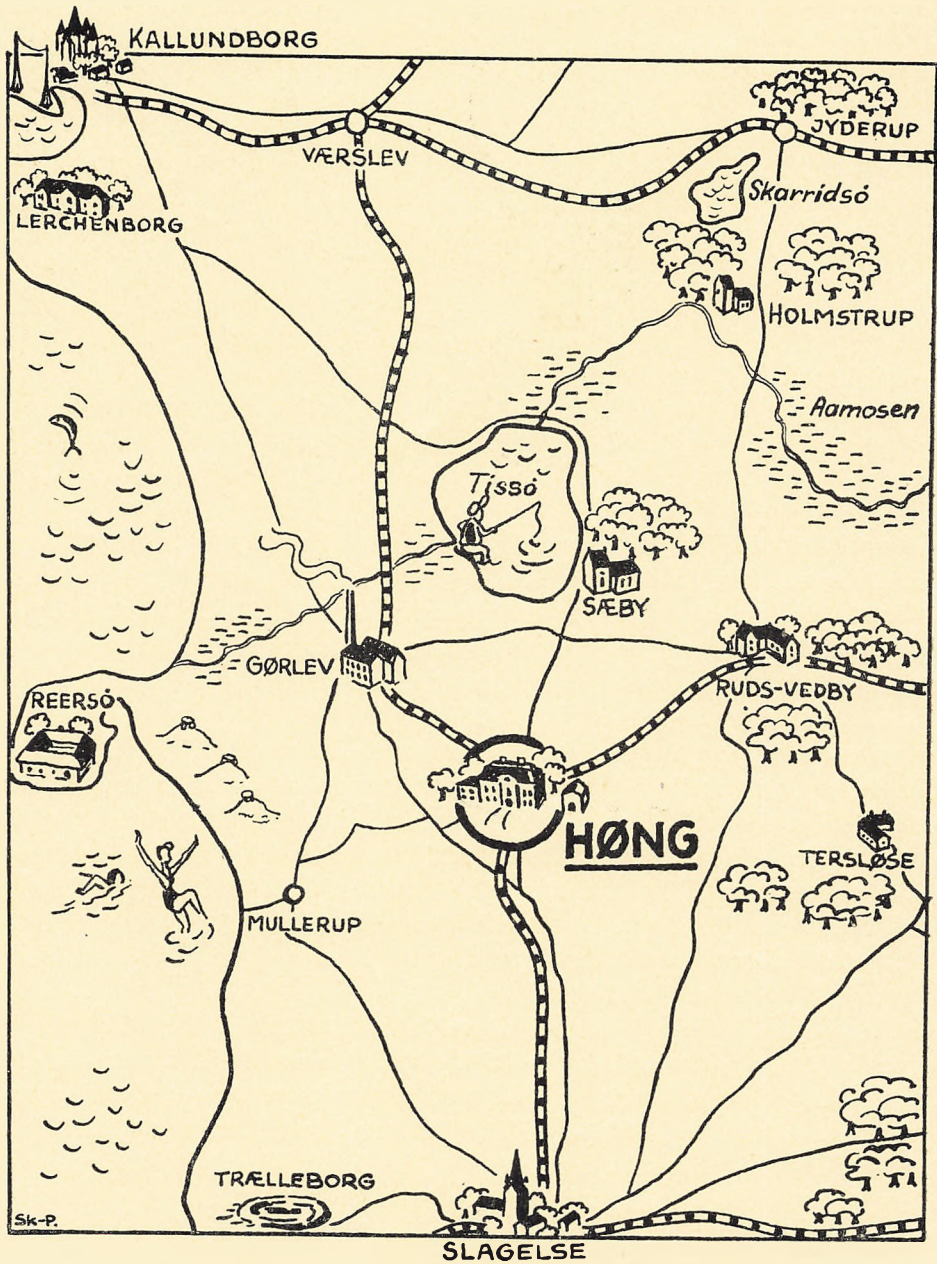
Skolen set fra Gaden.



Høng Studenterkursus („Høng Gymnasium“) er oprettet allerede 1913 og er saaledes et af de Studenterkursus, der har virket længst. 1915 indstilledes det første Hold Elever til Eksamen, og samme Aar fik Skolen Statsanerkendelse. Den forbereder paa 2 Aar til matematisk-naturvidenskabelig og nysproglig Studentereksamen. Der optages saavel mandlige som kvindelige Elever. Til Skolen er knyttet en Kostafdeling.

Kursusformen er gammel, især i København. For mange Forældre er det imidlertid en betænkelig Sag at sende deres Børn til Byen, naar de ikke kan skaffe dem et sikkert Tilhold derinde, ligesom Udgifterne ved selve Opholdet ogsaa er dyrere i en By end paa Landet. Tanken med Oprettelsen af Høng Studenterkursus var da at skaffe unge Mennesker Lejlighed til at forberede sig til Eksamen under de roligere og billigere Forhold, Landet byder, i et Skolehjem, der i nogen Grad giver Erstatning for Hjemmet ved at være et Samlings- og Tilholdssted for Eleverne.

Skolearbejdet, ledet af Skolens fuldt uddannede og kvalificerede Lærere, vil lægge Beslag paa Elevernes meste Tid. I Betragtning af deres mere voksne Alder passer de normalt selv deres Forberedelse uden at være under Drengeskolekolerne daglige Lektietilsyn. Da de fleste Elever bor paa Stedet, kan hele Arbejdet lægges saaledes til Rette, at der bliver Tid til forskellige Sammenkomster, Foredrag, Filmsaftener og Udflugter af belærende og fornøjelig Art. Lørdag Aften holder Elevforeningen „Erانيا“ Møde. For Elever, der ønsker det, er der Lejlighed til at drive Sport: Fodbold og Haandbold, Tennis, Badminton og Gymnastik. Der er 7—8 km til Badestrand ved Storebælt.



Høngs Omegn er typisk vestsjællandsk med brede, skovløse, frugtbare Bakker. Byen selv ligger paa et affladet Højdedrag med vide Udsigter. Mod Vest ser man ned over en Dalsænkning til Bakkerne ved Mullerup Strand. Storebælt selv skimtes stedvis paa Strækningen fra Halskov sydligst til Asnæs nordligst. I Nordvest rager den høje Skorsten fra Sukkerfabrikken i Gørlev op, og lige i Nord ses over Tissø Sæbygaards og Selchausdals Skove og bag dem den stærkt bakkede Jyderupegn. Mod Øst kantes Horisonten af Skovene ved Sorø, medens i Syd Kirkespirene fra Slagelse stikker frem.

Høng er en Stationsby paa Slagelse—Kallundborgbanen og Udgangspunktet for Linien til Tølløse. Bilruterne Slagelse—Kallundborg og Slagelse-Jordløse gaar gennem Byen. Foruden af flere Fabriksvirksomheder faar Byen sit Præg af de mange Skoler: Privatskolen, Realskolen, Præliminærkursuset, Husmandsskolen, Landbrugsskolen og Studenterkursuset, der alle i sin Tid er udgaaet fra den Højskole, den bekendte Husmandsfører Anders Jørgensen i mange Aar var Forstander for. For en Snes Aar siden blev Høng Studenterkursus en selvstændig Skole, idet en Kreds af Egnens Folk dannede et Aktieselskab „Høng Gymnasium“. Ved Køb og Ombygning af et Hotel skaffede man Skolen de nødvendige Lokaler, ligesom Skolens forskellige Samlinger efterhaanden er kompletterede. I Dag er Skolen i Privateje og bestyres af cand. mag. J. H. Monrad. Saavidt det kan lade sig gøre for en højere Eksamenskole af Kursusform, søger man stadig gennem Grundtonen i Skolens hele Arbejde at minde om, at den oprindelig er udgaaet fra en dansk og kristen Folkehøjskole.

Anerkendte Kursus. I kongelig Anordning af 25. Marts 1938 og ministeriel Bekendtgørelse af 26. Marts samme Aar findes Bestemmelserne for en Undervisningsform, der staar mellem Skole og Kursus: de anerkendte Kursus. De kontrolleres af Undervisningsinspektøren for Gymnasieskolerne, men nyder til Gengæld følgende *Fordele*:

1) kan de Elever, der har bestaaet Real- eller Præliminæreksamen og derpaa i 2 *fulde* Skoleaar har nydt regelmæssig Undervisning paa et anerkendt Kursus, indstilles til Eksamen med et begrænset Pensum (lidt over Halvdelen af det Pensum, der skal gennemgaaes i Løbet af de to Aar). Eleverne skal være fyldt 18 Aar før Studentereksamens Slutning.

2) har anerkendte Kursus Tilladelse til at lade deres egne Lærere eksaminere deres Elever for Eksamenskommissionen.

3) deltager Lærerne i Eksamensbedømmelsen.



Et Kig gennem Haven.

4) har anerkendte Kursus Tilladelse til at afholde Studentereksamen paa selve Skolen.

5) faar Skolen af Staten Tilskud til Fripladser.

Som heraf ses, er det meget betydningsfuldt for et Kursus at opnaa Anerkendelse. Saa snart Skolen har var begyndt, foretoges der da ogsaa Skridt for at opnaa Anerkendelse; og efter at Kursus var blevet besøgt af Undervisningsinspektionen og havde ført sit første Hold til Eksamen med tilfredsstillende Resultat, opnaaede det ved Skrivelse fra Ministeriet 23. September 1915 Anerkendelsen, der siden da stadig er fornyet.

Indstilling til Eksamen. I Følge de gældende Bestemmelser, som findes i Ministeriets Bekendtgørelse af 26. Marts 1938, kan ingen Elev gaa op til Studentereksamen, uden at han indstilles af een eller flere Dimissorer, som skal udstede en Erklæring paa Tro og Love om, at Eleven efter deres Overbevisning er i Besiddelse af de Kundskaber og den Modenhed, som kræves til at bestaa Studentereksamen. Ved nærværende Kursus udstedes Dimissionsvidnesbyrdet af Skolens Leder efter Forhandling med Lærerraadet.

Forud for Indstillingen afholder Kursus en Prøve i alle skriftlige og enkelte eller alle mundtlige Fag for at prøve Elevernes Evne til at samle et gennemgaaet Stof. Den Afgørelse, der træffes paa Grundlag af Prøvens Udfald og Lærernes Udtalelser om Elevens Standpunkt, kan ikke ændres.

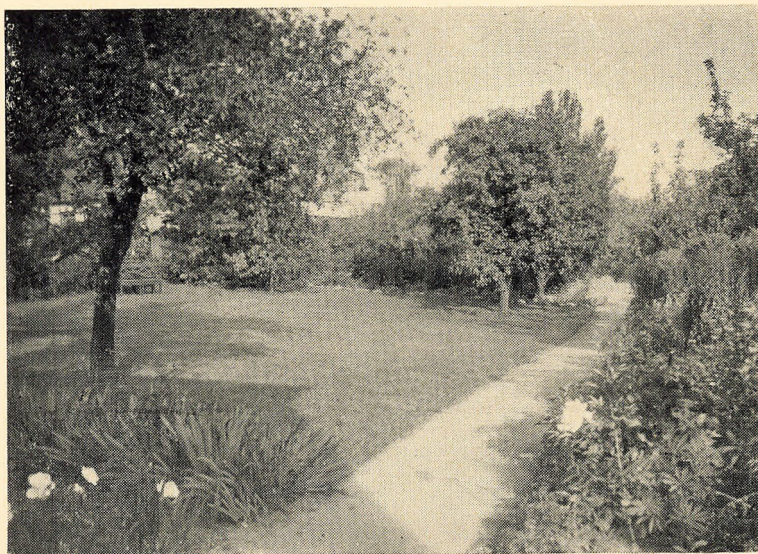
I *Eksamensgebyr*, dels til Staten, dels til Skolen, betaler I. Kl. 30 Kr., II. Kl. 50 Kr.

Studentereksamen afholdes ordinært kun een Gang aarlig, nemlig i Maj—Juni. For Elever, som har været indstillet til Eksamen, men ved Sygdom eller af anden gyldig Grund er bleven forhindret i at møde, afholdes efter ministeriel Tilladelse en Eksamen i September.

Skolens Have.

Ved Eksamen benyttes følgende Karakter-system:

ug = 15, ug ÷ = 14 $\frac{2}{3}$, mg+ = 14 $\frac{1}{3}$,
mg = 14, mg ÷ = 13 $\frac{1}{3}$ g+ = 13 $\frac{2}{3}$,
g = 13, g ÷ = 10 $\frac{2}{3}$,
tg+ = 9 $\frac{1}{3}$, tg = 8,
tg ÷ = 5 $\frac{1}{3}$, mdl+ = 2 $\frac{2}{3}$,
mdl = 0, slet = ÷ 16.



Af de givne Eksamens karakterer udregnes et Gennemsnitstal med to Decimaler, som angiver Eksamensresultatet, og ved Siden heraf opføres den dertil svarende Karakterbetegnelse. Til at bestaa Eksamen kræves et Eksamensresultat paa mindst 11,25. Indtil 1942 havde ialt ca. 525 bestaaet Studentereksamen fra Skolen. 1942 var Gennemsnittet af de nysprogliges Eksamen 6,19 (mg ÷), af Matematikernes 6,12 (mg ÷).

Om Valg af Linie. I de senere Aar tager mange Studentereksamen for derefter at gaa over i forskelligt Arbejde, ved Bibliotek, paa Kontor, ved Bladvirksomhed o. s. v. Dog benyttes den af de fleste som Forberedelse til og Adgangseksamen til Studium ved Universitetet, Polyteknisk Lærestanstalt, Landbohøjskolen og de andre Lærestanstalter. Ved Valget mellem Studentereksamens forskellige Linier maa man derfor være klar over, til hvilket Studium hver af dem fortrinsvis giver Adgang — foruden at man naturligvis tager Hensyn til, om ens Anlæg mest gaar i sproglig eller matematisk-naturvidenskabelig Retning.

Skolen forbereder til Eksamen efter to Linier: den nysproglige (Hovedfag: Engelsk og Tysk) og den matematisk-naturvidenskabelige (Hovedfag: Matematik, Fysik og Kemi).

Den nysproglige Linie følges især af dem, der vil tage juridisk eller statsvidenskabelig Eksamen, Skoleembedseksamen (cand. mag.) i nyere Sprog og Historie, eller Lægeeksamen (hvortil dog maa tages en Tillægsprøve i Kemi ved Universitetsstudiets Begyndelse). For at kunne studere Teologi kræves en Tillægs eksamen i Græsk. Den nysproglige Retning er endvidere den naturlige for Bibliotekarer og Journalister.



Skolen set fra Haven.

Den matematisk-naturvidenskabelige Studentereksamen er Adgangseksamen til Polyteknisk Læreanstalt, Farmaceutisk Læreanstalt, Tandlægehøjskolen og de militære Skoler. Desuden er den Forberedelse til Skoleembedseksamen i Matematik, Fysik og Naturfag. Til Lægestudiet

og det juridiske og statsvidenskabelige Studium giver den lige saa godt et Grundlag som den nysproglige Linie; dog kræves for at følge det medicinske Studium en lille Tillægseksamen i Latin. For at læse Teologi kræves en Tillægseksamen i Latin og Græsk.

Saa vel nysproglig som matematisk Studentereksamen giver endvidere Adgang til at indskrives paa den kongelige Veterinær- og Landbohøjskole som Veterinær-, Landinspektør- og Skovbrugsstuderende. Af matematiske Studenter, der vil være Veterinærer, kræves dog en Tillægsprøve i Latin, af nysproglige Studenter, der vil være Landinspektører eller Skovbrugere, en Tillægsprøve i Matematik og Naturvidenskab. For Dyrslæger er saaledes den nysproglige Linie den, der bør foretrækkes; for Landinspektører og Skovbrugere den matematiske. Endelig giver Studentereksamen visse Lettelser ved Optagelse paa Seminarier.

Fagene. Fælles for Linierne er følgende Fag: Dansk, Fransk, Historie og Oldtidskundskab. Særskilt for *Matematikere*: Matematik og Fysik med Kemi og Astronomi, Naturfag samt Engelsk og Tysk, og for *Nysproglige*: Tysk, Engelsk, Latin samt Naturfag og Matematik.

Ifølge Anordningen af 25. Marts 1938 *deles Studentereksamen* saaledes, at den afsluttende Eksamen i visse Bifag afholdes et Aar før den egentlige Eksamen. Dette betyder den Fordel, at Eleverne faar bedre Betingelser for at samle sig om de egentlige Hovedfag i sidste Klasse. De Bifag, man saaledes slipper efter et Aars Forløb, er for Matematikerne: Engelsk, Tysk og Geografi og for de Nysproglige: Geografi med Naturlære samt Matematik.

Elevværelse.

Optagelse paa Kursus. Der holdes *ingen* egentlig *Optagelsesprøve*, men Afskrift af Eksamensbevis eller Meddelelse om Forkundskaber bedes sendt Skolen. Ved Indmeldelsen bedes Blanketten bag i Programmet benyttet. Af Hensyn til Tilrettelæggelsen af Arbejdet i det



kommende Skoleaar bedes Indmeldelsen foretaget saa tidligt som muligt. Ved Skoleaarets Begyndelse medbringer Eleverne følgende Papirer: Det originale Eksamensbevis, Daabsattest (eventuelt tillige Attester for Navneskifte), Flyttebevis, Sygekassebog og militært Flyttebevis samt Rationeringskort.

Det fremgaar af foranstaaende Bemærkninger om anerkendte Kursus, at for at kunne faa den fulde Fordel af Anerkendelsen maa Eleverne have bestaaet *Real- eller Præliminæreksamen* (der kan tages paa $1\frac{1}{4}$ —2 Aar), før de optages her, og dernæst gennemgaa vort to-aarige Kursus.

Det er vel ikke nødvendigt at have bestaaet en af nævnte Eksaminer med *Fransk*, da der begyndes forfra paa dette Fag i I. Gymnasieklasse; men da man maa gaa hurtigt frem, og der i det hele taget vil blive lagt stærkt Beslag paa Elevernes Arbejdskraft, er det ønskeligt, om de, før de kommer her, skaffer sig nogle Forkundskaber i dette Fag. I *Latin* begyndes der forfra.

Elever i voksen Alder og uden andre Forkundskaber end Folkeskolens kan dog ogsaa optages, men maa regne med at behøve tre Aars Kursusforberedelse og opgiver fuldt Pensum til Eksamen.

For at blive *optaget i Afgangsklassen* med Ret til begrænset Pensum kræves, at man har bestaaet Oprykningsprøven fra II. til III. Gymnasieklasse i et 3-aarigt Gymnasium. Samme Rettigheder har Elever, der andetsteds har taget Studentereksamen, men ønsker at tage den om. Bestaaet Oprykningsprøve til II. G. paa et Gymnasium giver Ret til begrænset Pensum, hvis man *optages i Begynderklassen* paa Kursus. Dog kan ogsaa Elever, der har faaet mindst

5,00 i Gennemsnit af saavel Aars- som Eksamenskarakterer til Oprykningsprøven, men ikke er rykket op, paa visse Betingelser faa begrænset Pensum.

I særlige Tilfælde kan Ministeren anerkende ogsaa en anden Uddannelse end den, der afsluttes med de ovennævnte Eksaminer, som berettigende til at opnaa begrænset Pensum. Det gælder saaledes Elever med Højere Handels-eksamen, Lærere og Lærerinder i Folkeskolen samt Faglærerinder. Nærmere Underretning herom kan faas ved Henvendelse til Kursus.

Kostafdelingen. Nogle af de ældre Elever bor i Byen hos private Familier, hos hvem *Skolen* har sikret sig Værelser. Alle spiser imidlertid paa Skolen. Man vilde kunne paaregne, at Værelserne paa Skolen er udstyret med Seng, Servante, Klædeskab, Loftsbelysning, Stole, Skrivebord og Boghylde. Hvad man iøvrigt maatte have Brug for: Sengetøj, Læselampe og Kommode maa medbringes. Eleverne holder sig selv med Vask. Alle Værelser er Eneværelser. Der er Centralvarme. Forholdene paa Værelser i Byen er gennemgaaende som paa Skolen. -

Betalingen for det kommende Skoleaar er foreløbig ansat saaledes: for Undervisning 500 Kr., for Kost 880 Kr. og for Værelse 220 Kr. Desuden betales for Brændsel og Lys 110 Kr. af Elever, der bor paa Skolen, 55 Kr. af alle andre. De samlede Skolepenge for en Elev, der bor paa Skolen, bliver saaledes 1710 Kr. Hertil kommer saa Eksamensgebyret (Se S. 6). Der betales lettest paa Giro 36791.

Der betales i 11 Rater à 160 Kr., første Gang lige efter Sommerferien, dernæst den 1. i hver Maaned til og med 1. Juni. I Juni betales dog ikke de maaendlige 50 Kr. for Undervisningen, idet man i Stedet erlægger Eksamensgebyret. Elever, der bor i Byen, sørger selv for Betaling af Værelse og Varme. Priserne derfor ligger omtrent som paa Skolen, idet de dog kan variere lidt efter Værelsernes Størrelse og Opvarmningsmaade.

Under de herskende Forhold forbeholder Skolen sig Ret til med behørigt Varsel at ændre Betalingen.

Understøttelser. Kursus uddeler nogle Understøttelser i Form af *Moderation i selve Skolepengene*. Der tages Hensyn til vedkommendes økonomiske Forhold samt Evner, Flid og øvrige Forhold. Blanketter til Ansøgning kan faas ved Henvendelse til Skolen og indsendes inden 10. August. Tildelingen vil træde i Kraft fra 1. Oktober. Desuden uddeles uden Ansøgninger en Række *Boglegater* efter Skolens Indstilling.

Bogliste faas ved Henvendelse til Kursus. Der bør altid forlanges sidste Udgave af Bøgerne, og disse bør forevises paa Skolen, før der skrives Navn i dem. Skolen kan skaffe *brugte Bøger* til en Pris noget under den normale Antikvarpris, saaledes at Bogpakker ligger parate til de Elever, der i Forvejen har meddelt Skolen, hvilke brugte Bøger, de ønsker. Ved Bestilling bedes den tilsendte Bogliste benyttet.

Udmeldelse maa ske skriftligt med fuld Maanedes Varsel, saaledes at der betales Skolepenge for den Maaned, hvori Udmeldelsen sker, og for den følgende. Hvis en Elev ønsker at forlade Skolen efter at have gennemgaaet 1. Klasse, maa Udmeldelse foreligge inden 15. Juli i det paagældende Aar, i modsat Fald betragtes han som indmeldt til det nye Skoleaar og er pligtig at betale Skolepenge for den første Maaned.

Skoleaaret begynder Onsdag den 18. August Kl. 9. Kosteleverne ventes i Løbet af den foregaaende Dag. Den daglige Undervisning varer fra Kl. 8,25 til 13,50. I Oktober, December og Marts samt ved Skoleaarets Slutning udsendes til Elevernes Forældre eller Værge Karakterer og Vidnesbyrd om Elevernes Standpunkt og Flid. Ved Henvendelse til Skolen vil man dog altid kunne faa Oplysninger om Eleverne ogsaa udenfor de faste Terminer. Ved Aarets Slutning afholdes for yngste Klasses Vedkommende en Aarsprøve, der er medbestemmende for Oprykning i ældste Klasse. *Skoleferierne* er i det store og hele som Statsskolens.

Lærerne ⁴ var i Skoleaaret 19~~42~~⁴³-44

Forstander, cand. mag. *J. H. Monrad*: Historie, Fransk, Oldtidskundskab.

cand. mag. *Esman Eriksen*: Matematik, Fysik, Kemi.

cand. mag. ~~*P. Frimann-Jensen*~~: Naturfag, Geografi.

cand. mag. ~~*Frk. T. Galathea-Jensen*~~: Fransk, Tysk.

cand. mag. *Frede Jørgensen*: Latin, Dansk, Oldtidskundskab.

cand. mag. *Frk. I. Sørensen*: Engelsk, Dansk.

J. H. Monrad.



**Indmeldelser bedes foretaget
saa tidligt som muligt af Hensyn til Tilrettelæggelsen af Arbejdet
i det kommende Skoleaar.**