



Danskernes Historie Online

Danske Slægtsforskernes Bibliotek

Dette værk er downloadet fra Danskernes Historie Online

Danskernes Historie Online er Danmarks største digitaliseringsprojekt af litteratur inden for emner som personalhistorie, lokalhistorie og slægtsforskning. Biblioteket hører under den almennyttige forening Danske Slægtsforskere. Vi bevarer vores fælles kulturarv, digitaliserer den og stiller den til rådighed for alle interesserede.

Støt vores arbejde – Bliv sponsor

Som sponsor i biblioteket opnår du en række fordele. Læs mere om fordele og sponsorat her: <https://slaegtsbibliotek.dk/sponsorat>

Ophavsret

Biblioteket indeholder værker både med og uden ophavsret. For værker, som er omfattet af ophavsret, må PDF-filen kun benyttes til personligt brug.

Links

Slægtsforskernes Bibliotek: <https://slaegtsbibliotek.dk>

Danske Slægtsforskere: <https://slaegt.dk>

HØNG STUDENTERKURSUS

STATSANERKENDT

1950



Statens pædagogiske Studiesamling
København

**Indmeldelserne bedes foretaget
så tidligt som muligt af hensyn til tilrettelæggelsen af arbejdet
i det kommende år**

HØNG STUDENTERKURSUS

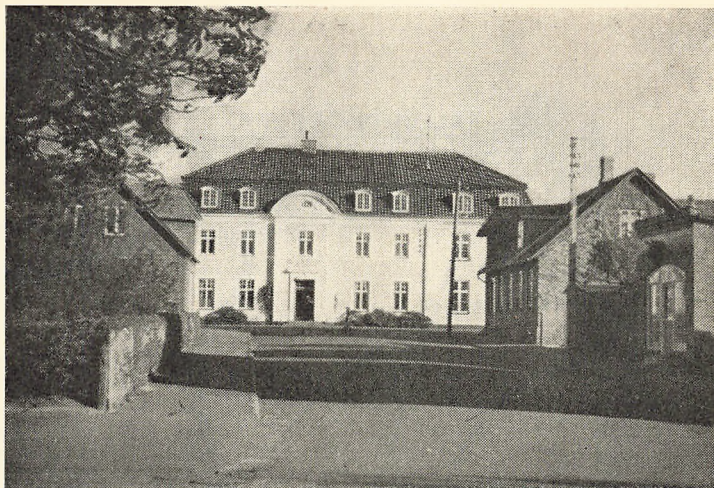
STATSANERKENDT

1950

INDHOLDSFORTEGNELSE

Høng studenterkursus	3
Eggen, byen, skolen	3
Anerkendte kursus.....	5
Indstilling til eksamen, eksamensgebyr.....	6
Studentereksamen	6
Om valg af linie.....	6
Fagene	7
Optagelse på kursus.....	8
Optagelse af elever uden forudgående eksamen ..	8
Optagelse i afgangsklassen.....	8
Optagelse af elever, der ikke er oprykket til II. g.	8
Lettelser for elever med forskellige eksaminer..	9
Kostafdelingen.....	9
Betalingen	9
Understøttelser	10
Elever fra Holbæk amt	10
Bogliste.....	10
Udmeldelse.....	10
Skoleåret.....	10
Lærerne i skoleåret 1949—50.....	11

Skolen set fra stationen.



Høng studenterkursus

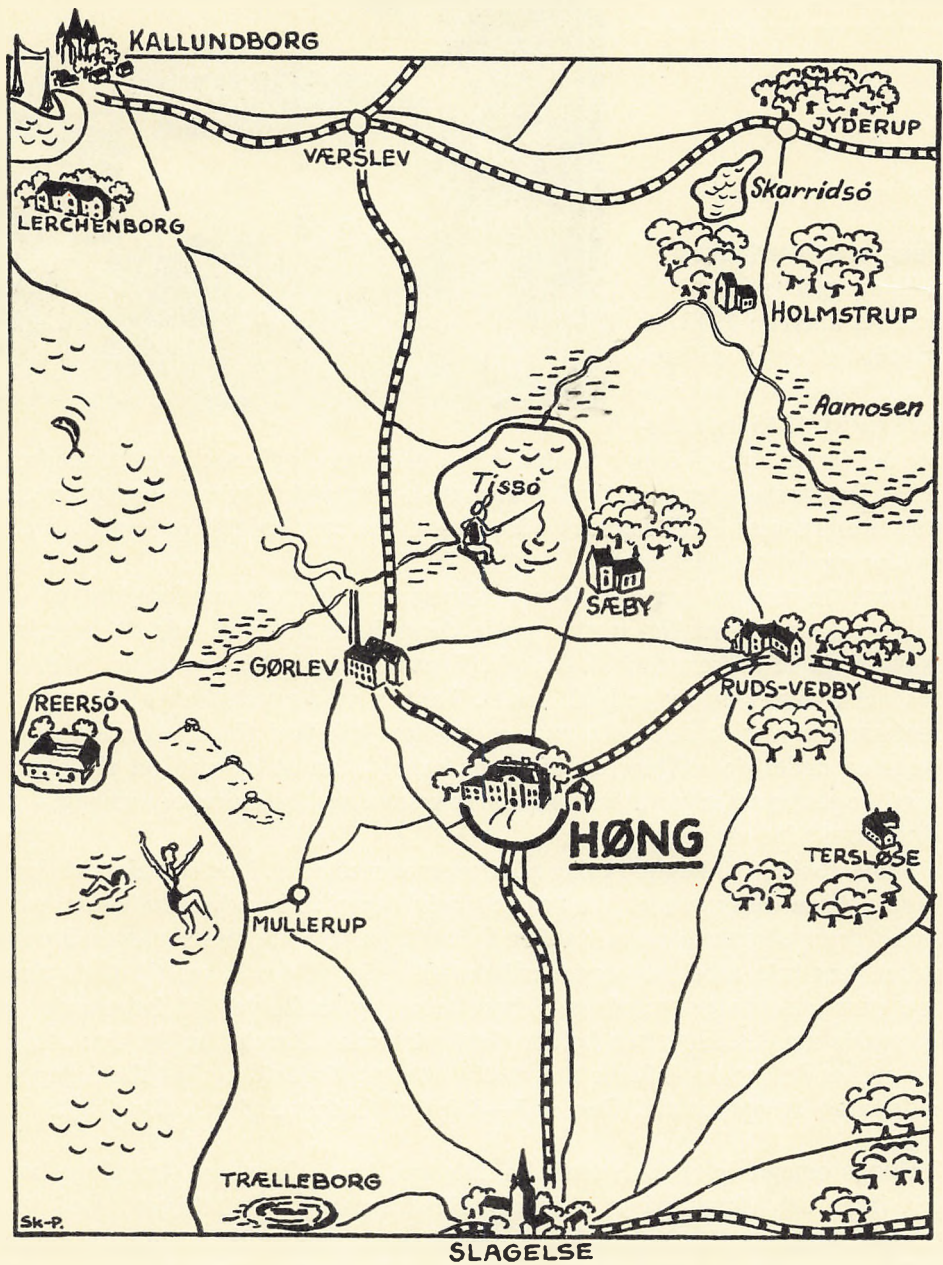
(„Høng gymnasium“) er oprettet allerede 1913 og er således et af de studenterkursus, der har virket længst. 1915 indstille-

des det første hold af elever til eksamen, og samme år fik skolen statsanerkendelse. Den forbereder på 2 år til matematisk-naturvidenskabelig og nysproglig studentereksamen. Der optages såvel mandlige som kvindelige elever. Dette gælder også kostafdelingen.

Kursusformen er gammel, især i København. For mange forældre er det imidlertid en betænkelig sag at sende deres børn til byen, når de ikke kan skaffe dem et sikkert tilhold derinde, ligesom udgifterne ved selve opholdet også er dyrere i en by end på landet. Tanken med oprettelsen af Høng studenterkursus var da at skaffe unge mennesker lejlighed til at forberede sig til eksamen under de roligere og billigere forhold, landet byder, i et skolehjem, der i nogen grad giver erstatning for hjemmet ved at være et samlings- og tilholdssted for eleverne.

Skolearbejdet vil lægge beslag på elevernes meste tid. I betragtning af deres mere voksne alder passer de normalt selv deres forberedelse uden at være under drenge-kostskolernes daglige lektietilsyn. Da de fleste elever bor på stedet, kan hele arbejdet lægges således til rette, at der bliver tid til forskellige sammenkomster, foredrag, filmsaftener og udflugter af belærende og fornøjelig art. Lørdag aften holder elevforeningen „Erania“ møde. For elever, der ønsker det, er der lejlighed til at drive sport: Fodbold og håndbold, tennis, badminton og gymnastik. Der er 7—8 km til badestrand ved Storebælt.

Høngs omegn er typisk vestsjællandsk med brede, skovløse, frugtbare bakker. Byen selv ligger på et afladet højedrag med vide udsigter. Mod vest ser man ned over en dalsænkning til bakkerne ved Mullerup strand. Storebælt selv skimtes stedvis på strækningen fra Halskov sydligst til Asnæs nordligst. I nordvest rager den høje skorsten fra sukkerfabrikken i Gørlev op, og



lige i nord ses, over Tissø, Sæbygårds og Selchausdals skove og bag dem den stærkt bakkede Jyderupegn. Mod øst kantes horisonten af skovene ved Sorø, medens i syd kirkespirene fra Slagelse stikker frem.

Høng er en stationsby på Slagelse—Kalundborgbanen og udgangspunktet for linien til Tølløse. Bilruterne Slagelse—Kalundborg, Slagelse—Svebølle og Høng—Jyderup går gennem byen. Foruden af flere fabriksvirksomheder får byen sit præg af mange skoler: Privatskolen, realskolen, præliminærkursuset, husmandsskolen, landbrugsskolen og studenterkursuset. De er alle i sin tid udgået fra den højskole, den bekendte husmandsfører Anders Jørgensen i mange år var forstander for. For en femogtyve år siden blev Høng studenterkursus en selvstændig skole, idet en kreds af egnens folk dannede et aktieselskab „Høng gymnasium“. Ved køb og ombygning af et hotel skaffede man skolen de nødvendige lokaler, ligesom skolens forskellige samlinger efterhånden er kompletterede. I dag er skolen i privateje og bestyres af cand. mag. J. H. Monrad. Såvidt det kan lade sig gøre for en højere eksamensskole af kursusform, søger man stadig gennem grundtonen i skolens hele arbejde at minde om, at den oprindelig er udgået fra en dansk og kristen folkehøjskole.

Anerkendte kursus. I kongelig anordning af 25. marts 1938 og ministeriel bekendtgørelse af 26. marts samme år findes bestemmelserne for en undervisningsform, der står mellem skole og kursus: de anerkendte kursus. De kontrolleres af undervisningsinspektøren for gymnasieskolerne, men nyder til gengæld følgende *fordele*:

1) kan de elever, der har bestået real- og præliminæreksamen og derfor i 2 *fulde* skoleår har nydt regelmæssig undervisning på et anerkendt kursus, indstilles til eksamen med et begrænset pensum (omkring halvdelen af det pensum, der skal gennemgås i løbet af de to år). Eleverne skal normalt være fyldt 18 år før studentereksamens slutning.

2) har anerkendte kursus tilladelse til at lade deres egne lærere eksaminere deres elever for eksamenskommissionen.

3) Deltager lærerne i eksamensbedømmelsen.

4) har anerkendte kursus tilladelse til at afholde studentereksamen på selve skolen.

5) får skolen af staten tilskud til fripladser.

Som heraf ses, er det meget betydningsfuldt for et kursus at opnå anerkendelse. Så snart skolen her var begyndt, foretoges der da også skridt for at opnå anerkendelse; og efter at kursus var blevet besøgt af undervisningsinspektionen og havde ført sit første hold til eksamen med tilfredsstillende resultat, opnåede det ved skrivelse fra ministeriet 23. september 1915 anerkendelse, der siden da stadig er fornyet.

Indstilling til eksamen. I følge de gældende bestemmelser, som findes i ministeriets bekendtgørelse af 26. marts 1938, kan ingen elev gå op til studentereksamen, uden at han indstilles af een eller flere dimissorer, som skal udstede en erklæring på tro og love om, at eleven efter deres overbevisning er i besiddelse af de kundskaber og den modenhed, som kræves til at bestå eksamen. Ved nærværende kursus udstedes dimissionsvidnesbyrdet af skolens leder efter forhandling med lærerrådet.

Forud for indstillingen afholder kursus en prøve i alle skriftlige og enkelte eller alle mundtlige fag for at prøve elevernes evne til at samle et gennemgået stof. Den afgørelse, der træffes på grundlag af prøvens udfald og lærernes udtalelser om elevens standpunkt, kan ikke ændres.

I *eksamensgebyr* til staten betaler I. kl. 5 kr., II. kl. 10 kr.

Studentereksamen afholdes ordinært kun een gang årlig, nemlig i maj—juni. For elever, som har været indstillet til Eksamen, men ved sygdom eller af anden gyldig grund er bleven forhindret i at møde, afholdes efter ministeriel tilladelse en eksamen i september.

Ved eksamen benyttes følgende karaktersystem:

Ug = 15, ug÷ = $14\frac{2}{3}$, mg+ = $14\frac{1}{3}$, mg = 14, mg÷ = $13\frac{1}{3}$, g+ = $12\frac{2}{3}$, g = 12, g÷ = $10\frac{2}{3}$, tg+ = $9\frac{1}{3}$, tg = 8, tg÷ = $5\frac{1}{3}$, mdl+ = $2\frac{2}{3}$, mdl = 0, slet = ÷ 16.

Af de givne eksamenskarakterer udregnes et gennemsnitstal med to decimaler, som angiver eksamensresultat, og ved siden heraf opføres den dertil svarende karakterbetegnelse. Til at bestå eksamen kræves et eksamensresultat på mindst 11,25. Indtil 1950 havde ialt ca. 700 bestået studentereksamen fra skolen.

Om valg af linie. I de senere år tager mange studentereksamen for derefter at gå over i forskelligt arbejde, ved bibliotek, på kontor, ved bladvirksomhed o. s. v. Dog benyttes den af de fleste som adgangseksamen til studium ved universitetet, Polyteknisk læreanstalt, Landbohøjskolen og de andre højere læreanstalter. Ved valget mellem studentereksamens forskellige linier må man derfor være klar over, til hvilket studium hver af dem fortrinsvis giver adgang — foruden at man naturligvis tager hensyn til, om ens anlæg mest går i sproglig eller matematisk-naturvidenskabelig retning.

Skolen forbereder til eksamen efter to linier: den nysproglige (hovedfag: engelsk og tysk) og den matematisk-naturvidenskabelige (hovedfag: matematik, fysik og kemi).

Den nysproglige linie følges især af dem, der vil tage juridisk eksamen eller

Et glimt fra haven.

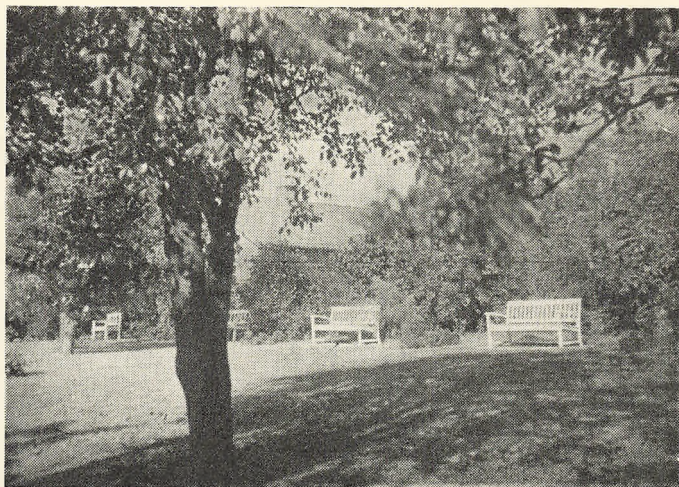
skoleembedseksamen (cand. mag.) i nyere sprog og historie. Til lægeeksamen kræves en tillægsprøve i kemi ved universitetsstudiets begyndelse. For at kunne studere teologi kræves en tillægseksamen i græsk. Den nysproglige retning er endvidere den naturlige for bibliotekarer og journalister.

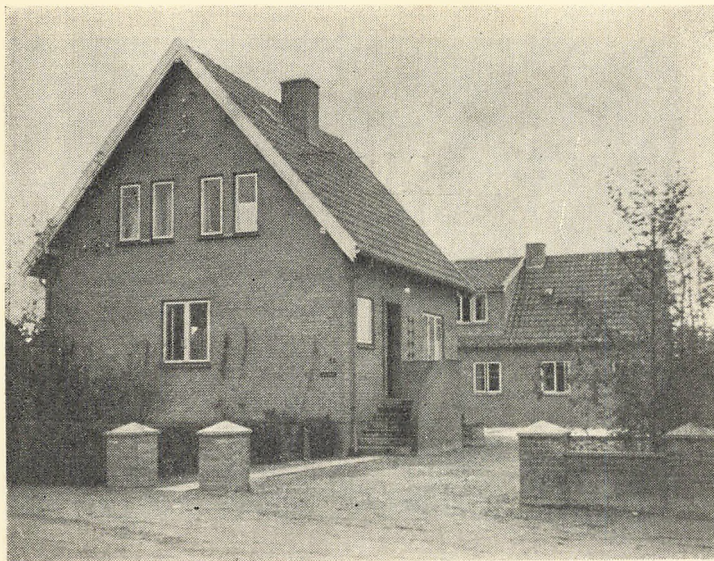
Den matematisk-naturvidenskabelige studentereksamen er adgangseksamen til Polyteknisk læreanstalt, Farmaceutisk læreanstalt, Tandlægeskolen og de militære skoler. Desuden er den forberedelse til skoleembedseksamen i matematik, fysik og naturfag. Til lægestudiet og det juridiske studium giver den lige så godt et grundlag som den nysproglige linie; dog kræves for at følge det medicinske studium en lille tillægseksamen i latin. For at læse teologi kræves en tillægseksamen i latin og græsk. For det statsvidenskabelige studium er den matematiske retning den bedste.

Såvel nysproglig som matematisk studentereksamen giver endvidere adgang til at indskrives på Den kongelige Veterinær- og Landbohøjskole som veterinær-, landinspektør- og skovbrugsstuderende. Af matematiske studenter, der vil være veterinærer, kræves dog en tillægsprøve i latin, af nysproglige studenter, der vil være landinspektører eller skovbrugere, en tillægsprøve i matematik og naturvidenskab. For dyrlæger er således den nysproglige linie lige så god som den matematiske; for landinspektører og skovbrugere bør den matematiske linie foretrakkes. Endelig giver studentereksamen visse lettelser ved optagelse på seminariet.

Fagene. Fælles for linierne er følgende fag: dansk, fransk, historie og oldtidskundskab. Særskilt for *matematikere*: matematik og fysik med kemi og astronomi, naturfag samt engelsk, og for *nysproglige*: tysk, engelsk, latin samt naturfag og matematik.

Ifølge anordningen af 25. marts 1938 *deles studentereksamen* således, at den afsluttende eksamen i visse bifag afholdes et år før den egentlige eksamen. Dette betyder den fordel, at eleverne får bedre betingelser for at samle sig om de egentlige hovedfag i sidste klasse. De bifag, man således slipper efter et års forløb, er for matematikere: engelsk og geografi, og for de ny-





Collegiet.

sproglige: geografi med naturlære samt matematik.

Optagelse på kursus.

Der holdes *ingen* egentlig *optagelsesprøve*, men afskrift af eksamensbevis eller meddelelse om forkundskaber bedes sendt skolen. Ved indmeldelsen benyttes den i programmet indlagt blanket. Af hensyn til tilrettelæggel-

sen af arbejdet i det kommende skoleår bedes indmeldelse foretaget så tidligt som muligt. *Ved skoleårets begyndelse medbringer eleverne følgende papirer:* det originale eksamensbevis, dåbsattest (eventuelt tillige attester for navneskifte), flyttebevis, sygekassebog og eventuelt militært flyttebevis samt rationeringskort.

Det fremgår af foranstående bemærkninger om anerkendte kursus, at for at kunne få den fulde fordel af anerkendelsen må *eleverne* have bestået *real- eller præliminæreksamen* (der fra et kursus kan tages på $1\frac{1}{4}$ —2 år), før de optages her, og dernæst gennemgå vort to-årige kursus.

Det er vel ikke nødvendigt at have bestået en af de nævnte eksaminer med *fransk*, idet der begyndes forfra på dette fag i I. gymnasieklasse; men da man må gå hurtigt frem, og der i det hele taget vil blive lagt stærkt beslag på elevernes arbejdskraft, er det ønskeligt, om de, før de kommer her, skaffer sig nogle forkundskaber i dette fag. I *latin* begyndes der forfra, men også her er forkundskaber nyttige.

Elever i voksen alder og uden andre forkundskaber end folkeskolens kan dog rent undtagelsesvis også optages, men må regne med at behøve 3 års kursusforberedelse. De opgiver *fuldt pensum* til eksamen.

For at blive *optaget i afgangsklassen* med ret til begrænset pensum kræves, at man har bestået oprykningsprøve fra II. til III. gymnasieklasse i et 3-årigt gymnasium. Samme rettigheder har elever, der allerede har taget studentereksamen, men ønsker at tage den om. Bestået oprykningsprøve til II. g. på et gymnasium giver ret til begrænset pensum, hvis man *optages i begynderklassen på kursus*. Dog kan også elever, der har fået mindst 12,00 i

gennemsnit af såvel års- som eksamenskarakterer til oprykningsprøven, men ikke rykket op, på visse betingelser få begrænset pensum.

I særlige tilfælde kan ministeren anerkende også en anden uddannelse end den, der afsluttes med de ovennævnte eksaminer, som berettigede til at opnå begrænset pensum. Det gælder således elever med højere handelseksamen, lærere og lærerinder i folkeskolen samt faglærerinder. Nærmere underretning herom kan fås ved henvendelse til kursus.

Kostafdelingen. Under de sidste års forhold — med stigende elevtal og vanskeligheder med udvidelse af skolens bygninger — har ikke alle elever kunnet bo på selve skolen. Hovedbygningen har måttet reserveres kvindelige elever, hovedsagelig fra begynderklassen samt de først indmeldte mandlige elever. På et nyindrettet collegium vil der dog blive plads til en del fortrinsvis noget ældre elever. Andre elever bor hos private familier i byen, hos hvem skolen i forvejen har truffet aftale om værelser, således at de står parat efter sommerferien. Alle elever, også de der bor i byen, spiser imidlertid på skolen, ligesom de vil kunne læse deres lektier der.

Man vil kunne påregne, at værelserne på skolen er udstyret med seng med madras, skab med hylder, loftsbelysning, stole, skrivebord og boghylde. Hvad man iøvrigt måtte have brug for: Sengetøj, læselampe m. m. må medbringes. Elever holder sig selv med vask. Der er på hver gang vaskerum med brusebad og vaskekummer.

Der er omtrent lige mange enkelt- og dobbeltværelser. Der er centralvarme på værelserne på skolen. Forholdene på værelserne i byen er så vidt muligt som på skolen. På grund af brændselsvanskelighederne vil centralvarmeværelser dog ikke kunne skaffes til alle. En del værelser vil være kakkelovnsopvarmede.

Betalingen for det kommende skoleår er foreløbig ansat således: for undervisning 605 kr., for kost 1375 kr. og for tomandsværelse 275 kr. (For enkeltværelse 385 kr.). De samlede skolepenge for en elev, der bor på skolen, bliver således 2255 kr. (2365 kr., hvis man har enkeltværelse). Hertil kommer så eksamensgebyret (se s. 6). Der betales lettest på giro 36791.

Der betales i 11 rater à 205 kr. (215 for enkeltværelse), første gang lige efter sommerferien, dernæst den 1. i hver måned til og med 1. juni. I april betales eksamensgebyret. Elever, der bor i byen, sørger selv for betaling af værelse og varme. Priserne derfor ligger omtrent som på skolen, idet de dog kan variere lidt efter værelsernes størrelse og opvarmningsmåde.

Under de herskende forhold forbeholder skolen sig ret til efter forudgående meddelelse til hjemmene at ændre betalingen.

Understøttelser. Kursus uddeler nogle understøttelser svarende til 30 pct. i gennemsnit af selve skolepengene. Der tages hensyn til vedkommendes økonomiske forhold samt evner, flid og øvrige forhold. Blanketter til ansøgning kan fås ved henvendelse til skolen og indsendes inden 10. august. Tildelingen vil træde i kraft fra skoleårets begyndelse. Desuden bevilges uden ansøgninger efter skolens indstilling en række lån til hjælp ved betaling af bøger, fortrinsvis til de elever, der har fået brugte bøger gennem skolen.

Elever fra Holbæk Amt vil kunne få *amtsunderstøttelse*, således at de for undervisningen betaler efter følgende skala:

indtil 6,000 kr.	0 kr.	15,050—16,000 kr.	15,00 kr.
6,050— 7,000 -	3,75 -	16,050—17,000 -	16,25 -
7,050— 8,000 -	5,00 -	17,050—18,000 -	17,50 -
8,050— 9,000 -	6,25 -	18,050—19,000 -	18,75 -
9,050—10,000 -	7,50 -	19,050—20,000 -	20,00 -
10,050—11,000 -	8,75 -	20,050—21,000 -	21,25 -
11,050—12,000 -	10,00 -	21,050—22,000 -	22,50 -
12,050—13,000 -	11,25 -	22,050—23,000 -	23,75 -
13,050—14,000 -	12,50 -	23,050 og derover	25,00 -
14,050—15,000 -	13,75 -		

Har en forsørger mere end 1 barn, som er under 15 år, eller som er over 15 år, men går i et offentligt gymnasium, nedsættes skatteindtægtsbeløbet med 1000 kr. for hvert barn udover det første, dog kun til 6050 kr. Der betales for 12 måneder.

Bogliste fås ved henvendelse til kursus. Bøgerne bør forevises på skolen, før der skrives navn i dem. Skolen kan skaffe *brugte bøger*, således at bogpakker ligger parate til de elever, der i forvejen har meddelt skolen, hvilke brugte bøger, de ønsker. Ved bestilling bedes den tilsendte bogliste benyttet.

Udmeldelse må ske skriftligt med fuld måneds varsel, således at der betales fuldt ud for den måned, hvori udmeldelsen sker. Hvis en elev ønsker at forlade skolen efter at have gennemgået I. klasse, må udmeldelse foreligge inden 15. juli i det pågældende år, i modsat fald betragtes han som indmeldt til det nye skoleår og er pligtig at betale skolepenge for den første måned.

Skoleåret begynder fredag den 18. august kl. 8. kosteleverne ventes i løbet af den foregående dag. Den daglige undervisning varer normalt fra kl. 7,45 til 14,10. Om lørdagen til 13,10. I oktober, december og marts samt ved skoleårets slutning udsendes til elevernes forældre eller værge karakterer og vidnesbyrd om elevernes standpunkt og flid. Ved henvendelse til skolen vil man dog altid kunne få oplysninger om eleverne også udenfor de faste terminer. Ved

årets slutning afholdes for yngste klasses vedkommende en årsprøve, der er medbestemmende for oprykning i ældste klasse. *Skoleferierne* er i det store og hele som statsskolens, idet sommerferien dog først begynder ca. 1. juli.

Lærere var i skoleåret 1949—50:

Forstander, cand. mag. *J. H. Monrad*: Historie, oldtidskundskab.

cand. mag. *Esman Eriksen*: Matematik, fysik, kemi.

Realskolelærer *Georg Hansen*: Historie.

cand. mag. frk. *I. Humlum*: Engelsk, dansk.

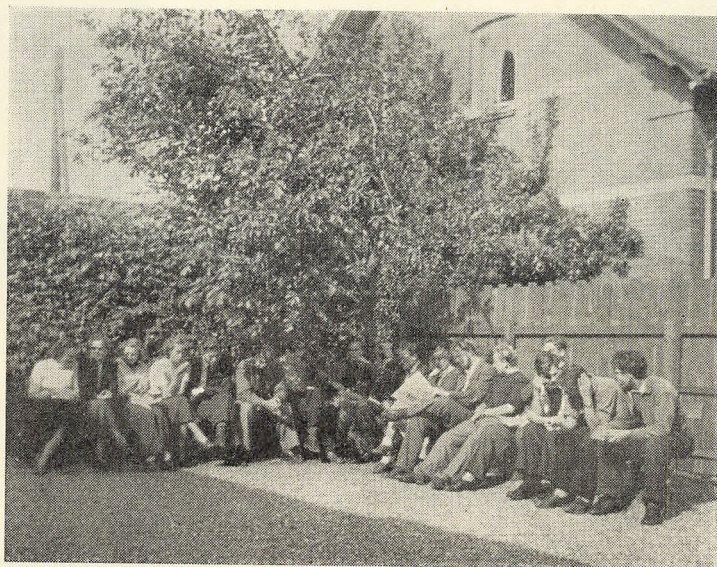
cand. mag. *Johs. Jørgensen*: Fransk.

cand. mag. frk. *E. Pihl*: Latin, fransk.

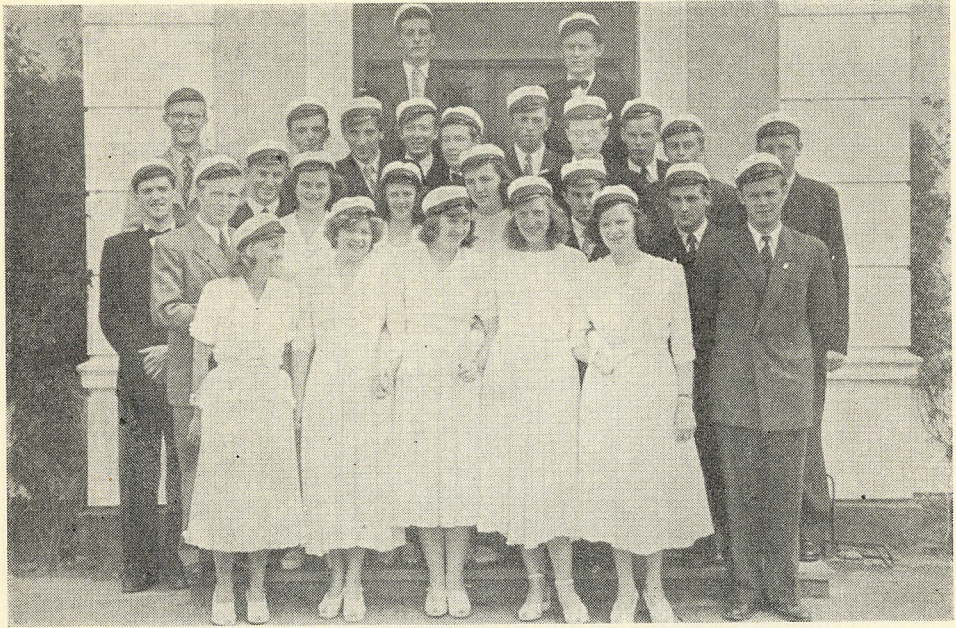
cand. mag. *K. Ringgaard*: Dansk, tysk, engelsk.

cand. mag. *O. Ørsnes-Christensen*: Naturfag, geografi, fysik, kemi.

J. H. Monrad.



Frikvarter.



Studenter 1949.

Forstander, cand. mag. J. H. Monrad
træffes bedst kl. 12 og 18 samt skoledage 14-14.30
Telf. Høng 47 - Giro 36791