



# Danskernes Historie Online

Danske Slægtsforskeres Bibliotek

## Dette værk er downloadet fra Danskernes Historie Online

**Danskernes Historie Online** er Danmarks største digitaliseringsprojekt af litteratur inden for emner som personalhistorie, lokalhistorie og slægtsforskning. Biblioteket hører under den almennyttige forening Danske Slægtsforskere. Vi bevarer vores fælles kulturarv, digitaliserer den og stiller den til rådighed for alle interesserede.

### Støt vores arbejde – Bliv sponsor

Som sponsor i biblioteket opnår du en række fordele. Læs mere om fordele og sponsorat her: <https://slaegtsbibliotek.dk/sponsorat>

### Ophavsret

Biblioteket indeholder værker både med og uden ophavsret. For værker, som er omfattet af ophavsret, må PDF-filen kun benyttes til personligt brug.

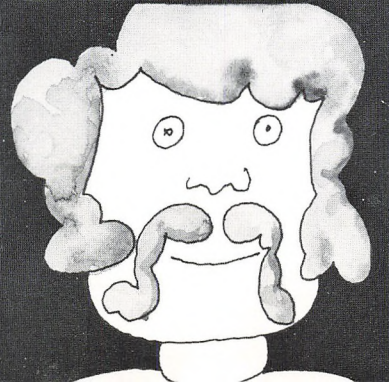
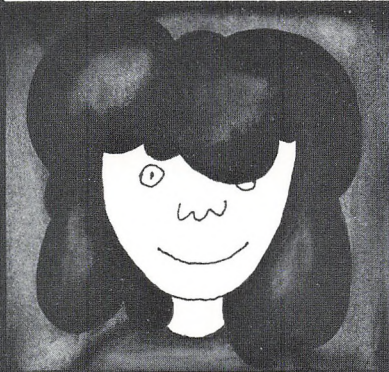
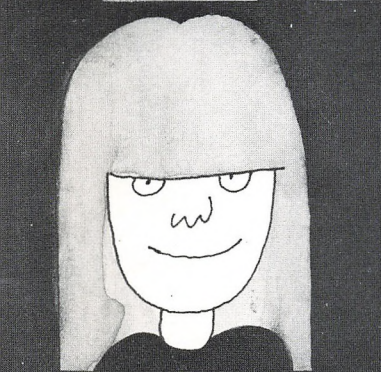
### Links

Slægtsforskernes Bibliotek: <https://slaegtsbibliotek.dk>

Danske Slægtsforskere: <https://slaegt.dk>



1974  
høng



studenter  
og hf  
kursus

DANMARKS  
PÆDAGOGISKE  
BIBLIOTEK



Kursus' adresse: Hovedgaden 2,  
4270 Høng.

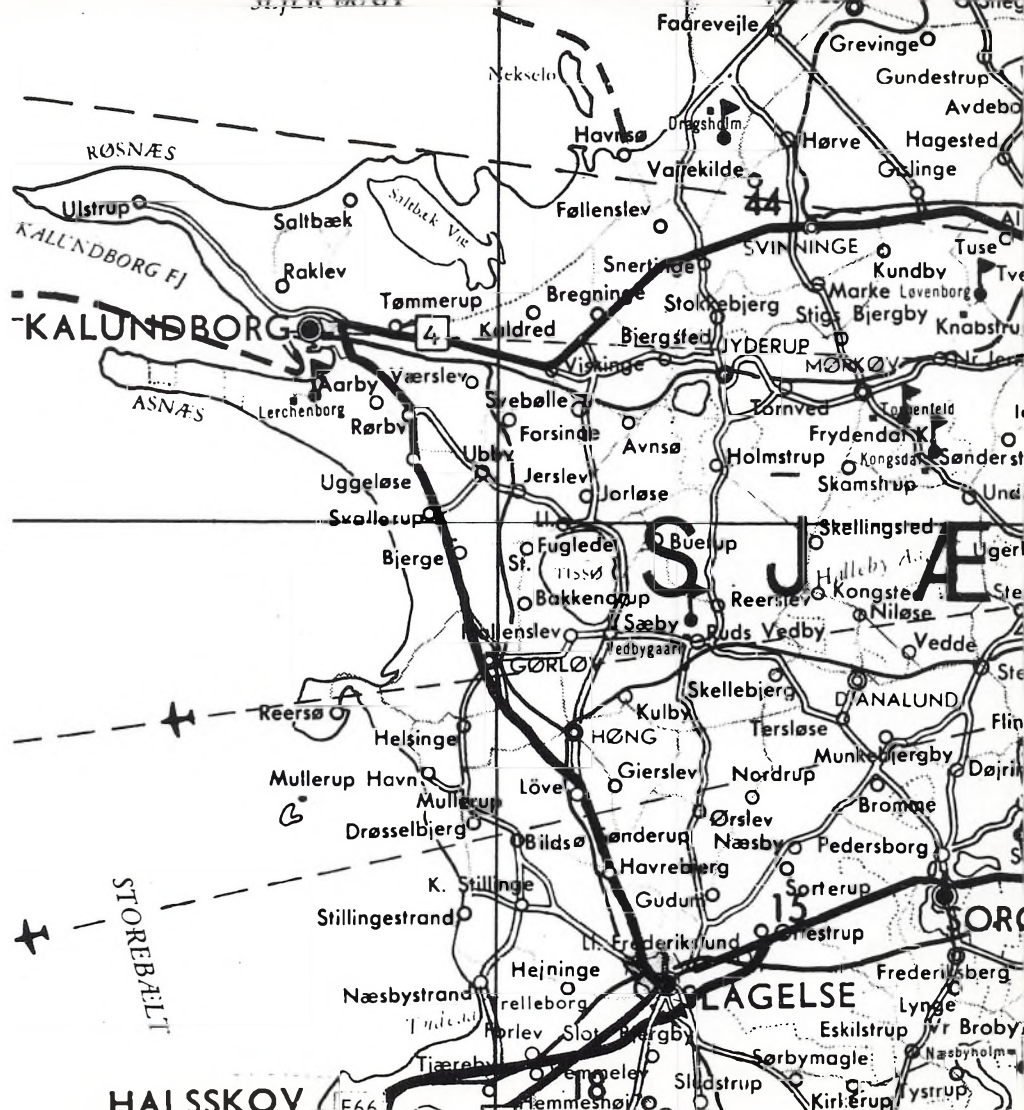
- Kst. rektor: Esman Eriksen, træffes hver læsedag kl. 11,30—12,15, 14,00—14,30.  
Privat adresse: Lindevej 3, 4270 Høng.
- Studievejleder for H.F.: Lektor Georg Hansen, træffes hver læsedag kl. 11,45—12,15.  
Privat adresse: Drosselvej 4, 4270 Høng, træffes på telf. (03) 55 23 68. Mandag, tirsdag og torsdag, bedst mellem 17,30—18,00.
- Økonomiinspektør: J. E. Ebbesen, træffes hver læsedag kl. 10,00—11,30.  
Privat adresse: Hovedgaden 2, 1. sal, 4270 Høng.
- Kontortid for elever: 10,00—11,00 og 11,30—12,10.
- Kontorets telefon: (03) 55 26 36 kl. 10—15.

## Indholdsfortegnelse

---

Eggen, byen, skolen .....	3	H.F.-kompetence .....	1
Høng Studenterkursus .....	5	Skolearbejdet .....	1
Anerkendt kursus .....	6	Fritiden .....	1
Indstilling til studentereksamen .....	6	Kostafdelingen .....	1
Studentereksamen .....	6	Statens Uddannelsesstøtte .....	1
Valg af linie .....	7	Lån .....	1
Fagene .....	7	Bøger .....	1
Normaltimeplan for studenterholdene ..	8	Skoleåret 1973—74 .....	1
Optagelse på studenterkursus .....	11	Skoleåret 1974—75 .....	1
Høng H.F.-kursus .....	12	Erania (elevrådet) .....	2
Normaltimeplan for H.F. ....	12	Udmeldelse .....	2
Tilvalgsfag .....	13	Bestyrelsen .....	2
Valget af tilvalgsfag .....	13		





**Høng**

er kendt som en skoleby, der gennem mere end 100 år har være banebrydende på flere måder inden for undervisningsområdet. De private skoler har i høj grad ydet deres indsats. Privatskolen (med realskolen), efterskolen, landbrugsskolen, studenter- og H.F.-kursus er mere eller mindre direkte udgået fra Høng Højskole.

Høng, der har ca. 3.000 indbyggere, er hovedbyen i HØNG KOMMUNE, der rummer industrier, hvis produkter, maskiner, stole, hospitalsinventar, ost m. m., er kendt over hele jordkloden.

Trafikalt er Høng især knyttet til Slagelse (12 km), idet Høng-Tølløse-banen gennemfører tog fra Slagelse — over Høng og Tølløse — til Holbæk. Fra Tølløse er forbindelse til København (100 km fra Høng). Rutebilen Slagelse—Kalundborg (25 km) kører gennem Høng. Afstanden til Halskov eller Korsør er ca. 30 km.

**Høngs omegn**

er typisk vestsjællandsk med brede, skovløse, frugtbare bakker, hvorfra der er udsyn til Mullerup strand i vest, Sorøskovene i øst, til skovene om Tissø i nord og Slagelse i syd. Den nordlige del af Høng kommune med Tissø, Halleby å, Strids Mølle og Åmosen er af sjældnen skønhed.

HALSSKOV





## Høng Studenterkursus

Høng Studenterkursus, med kostafdeling, er oprettet i 1913 og er således et af de kursus, der har virket længst. Tanken bag oprettelsen af Høng Studenterkursus var at skaffe unge mennesker lejlighed til at forberede sig til eksamen under de roligere forhold, en lille by giver mulighed for. Kursus til højere forberedelseseksamen blev oprettet i 1969 (herom senere).

I 1915 indstilledes det første hold af elever til eksamen, og samme år fik kurset statsanerkendelse. For snart 60 år siden blev Høng Studenterkursus en selvstændig skole, idet en kreds af egnens folk dannede et aktieselskab, »Høng gymnasium«.

Ved køb og ombygning af et hotel skaffede man skolen de nødvendige lokaler. I årenes

løb, sidst 1968, 1970 og 1972, er der sket betydelige tilbygninger og forbedringer, så kursus nu fremtræder som **en moderne skole efter fagklassesystemet**. I dag er skolen en selvejende institution. Såvidt det kan lade sig gøre for en højere eksamensskole af kursusform, søger man gennem grundtonen i skolens arbejde at minde om, at den oprindeligt er udgået fra en folkehøjskole samtidig med, at man respekterer enhvers personlige indstilling.

Kursus forbereder på 2 år til matematisk-fysik og nysproglig studentereksamen. Der agtes oprettet en matematisk-naturfaglig linie samt sproglig og matematisk samfundslinie fra august 1974, hvis tilstrækkelig tilslutning opnås.

## Anerkendt kursus

I lov om gymnasieskolen af 1970 samt i lov om tilskud til visse private skoler af 1969 findes bestemmelserne for de anerkendte kursus. De kontrolleres af undervisningsdirektøren fra gymnasieskolerne og nyder til gengæld følgende rettigheder:

1. De elever, der har bestået realeksamen eller udvidet teknisk forberedelseseksamen med to sprog og derefter i **2 fulde skoleår** har nydt **regelmæssig** undervisning på et anerkendt kursus, kan indstilles til studentereksamen med et **begrænset pensum**. Eleverne skal være fyldt 17 år senest 31. januar det år, der søges optagelse. I enkelte tilfælde vil dispensation kunne gives af direktoratet.



## Anerkendt kursus

(fortsat)

2. Anerkendte kursus har tilladelse til at lade deres egne lærere eksaminere deres elever ved studentereksamen.
3. Lærerne deltager i eksamensbedømmelsen.
4. Anerkendte kursus har tilladelse til at afholde studentereksamen på selve kursus under samme former som skolerne.
5. Kursus fører egne eksamensprotokoller og udsteder eksamensbevis.
6. Undervisningen er gratis.
7. Hjælp fra Statens Uddannelsesstøtte ydes efter de samme regler som ved offentlige skoler.

## Indstilling til studentereksamen

Ifølge de gældende bestemmelser vil elever, der efter afholdt årsprøve er oprykket i afgangsklassen, normalt blive **indstillet** til stu-

dentereksamen, medmindre skolen over for undervisningsdirektoratet kan påpege, at elevernes arbejdsindsats har svigtet, for eksempel gennem forsømmelser.

Hvis en elev har forsømt mere end 50 skoledage i løbet af 2 skoleår, eller mere end 25 skoledage det sidste skoleår eller i mere end 20 pct. af timerne i et enkelt fag, mister vedkommende retten til årskarakterer og bortfald af fag ved mundtlig eksamen.

Hvis eleven ikke nægtes indstilling betyder det, at eleven til eksamen skal eksamineres i alle fag enten med begrænset eller med fuldt pensum; det sidste ved meget grove forsømmelser. I særlige tilfælde kan der, efter lærerrådets indstilling og direktoratets godkendelse dispenseres fra disse bestemmelser.

## Studentereksamen

afholdes en gang årligt, nemlig i maj-juni. For elever, som har været indstillet til eksamen, men ved sygdom eller af anden gyldig grund er blevet forhindret i at møde, afholdes efter ministeriel tilladelse en eksamen i september.

Ved eksamen benyttes den sædvanlige karakterskala, 13-skalaen.

Til at bestå eksamen kræves for såvel årssom eksamenskarakterer et gennemsnit på mindst 5,5, samt at summen af de to laveste karakterer plus gennemsnittet af de øvrige karakterer er mindst 13.

## Valg af linie

I de senere år tager mange studentereksamen for derefter at gå over i forskelligt arbejde: ved bibliotek, på kontor, ved bladvirksomhed osv. Dog benyttes den af de fleste som adgangseksamen til studium ved universiteter, Danmarks tekniske Højskole, Den kongelige Veterinær- og Landbohøjskole og de andre højere læreanstalter. Ved valget mellem studentereksamens forskellige grene må man derfor være klar over, til hvilket studium hver af dem fortrinsvis giver adgang, foruden at man naturligvis tager hensyn til, om ens anlæg mest går i sproglig eller matematisk-naturvidenskabelig retning. Er man i tvivl om, hvilken retning man skal vælge, anbefales det at spørge en erhvervsvejleder eller kursus. I løbet af skoletiden



vil der i øvrigt på forskellig måde blive givet studievejledning og erhvervsorientering.

Skolen forbereder til eksamen efter to/fem grene. Den nysproglige gren, hovedfag: engelsk og tysk. Den matematisk-fysiske gren, hovedfag: matematik, fysik, kemi. Den samfunds-sproglige gren, hovedfag: samfundsfag, engelsk. Den samfunds-matematiske, hovedfag: samfundsfag, matematik. Den matematisk-naturfaglige, hovedfag: biologi og kemi.

**Den nysproglige gren** følges især af dem, der vil tage juridisk eksamen eller skoleembedseksamen (cand. mag.) i nyere sprog og historie. Til lægeeksamen kræves en tillægsprøve i kemi og fysik ved universitetsstudiets begyndelse. Af teologer kræves en tillægsprøve i græsk. Den nysproglige retning giver adgang til veterinærstudiet og er endvidere den naturlige for bibliotekarer og journalister.

**Den matematisk-fysiske** studentereksamen giver adgang til Danmarks tekniske Højskole, Danmarks farmaceutiske Højskole, Tandlægehøjskolen, de militære skoler samt landinspektørstudiet. Desuden er den forberedelse til cand. scient.-studiet i matematik og fysik.

**De samfundsfaglige grene** giver en hensigtsmæssig forberedelse såvel til videre studier ved universitetet som til en række kortere uddannelser. Af universitetsstudier kan der, udover naturligvis samfundsfag, peges på jura, statsvidenskab (hertil vil især den matematisk-samfundsfaglige gren være velegnet), sociologi, psykologi og historie. Af kortere uddannelser kan nævnes socialrådgiveruddannelse, læreruddannelse med særlig vægt på samfundsorienterende liniefag og de ikke-sproglige uddannelser på Handelshøjskolen.

**Den matematisk-naturfaglige** gren er især beregnet for læger, veterinærer og farmaceuter. Til ingeniørstudiet (undt. kemiingeniører) kræves tillægsprøver i matematik og fysik.

**De matematiske linier** giver et lige så godt grundlag for det juridiske studium som den nysproglige eksamen. Til det medicinske samt veterinære studium kræves en tillægsprøve i latin. For at læse teologi kræves en tillægseksamen i latin og græsk. Til det statsvidenskabelige studium og lægestudiet må de matematiske linier foretrækkes. For dyrlæger er den sproglige eksamen nogenlunde lige så god som de matematiske.

Til Edb-uddannelse må matematisk studentereksamen foretrækkes.

Endelig giver alle grene af studentereksamen adgang til optagelse på et seminarium.

## Fagene

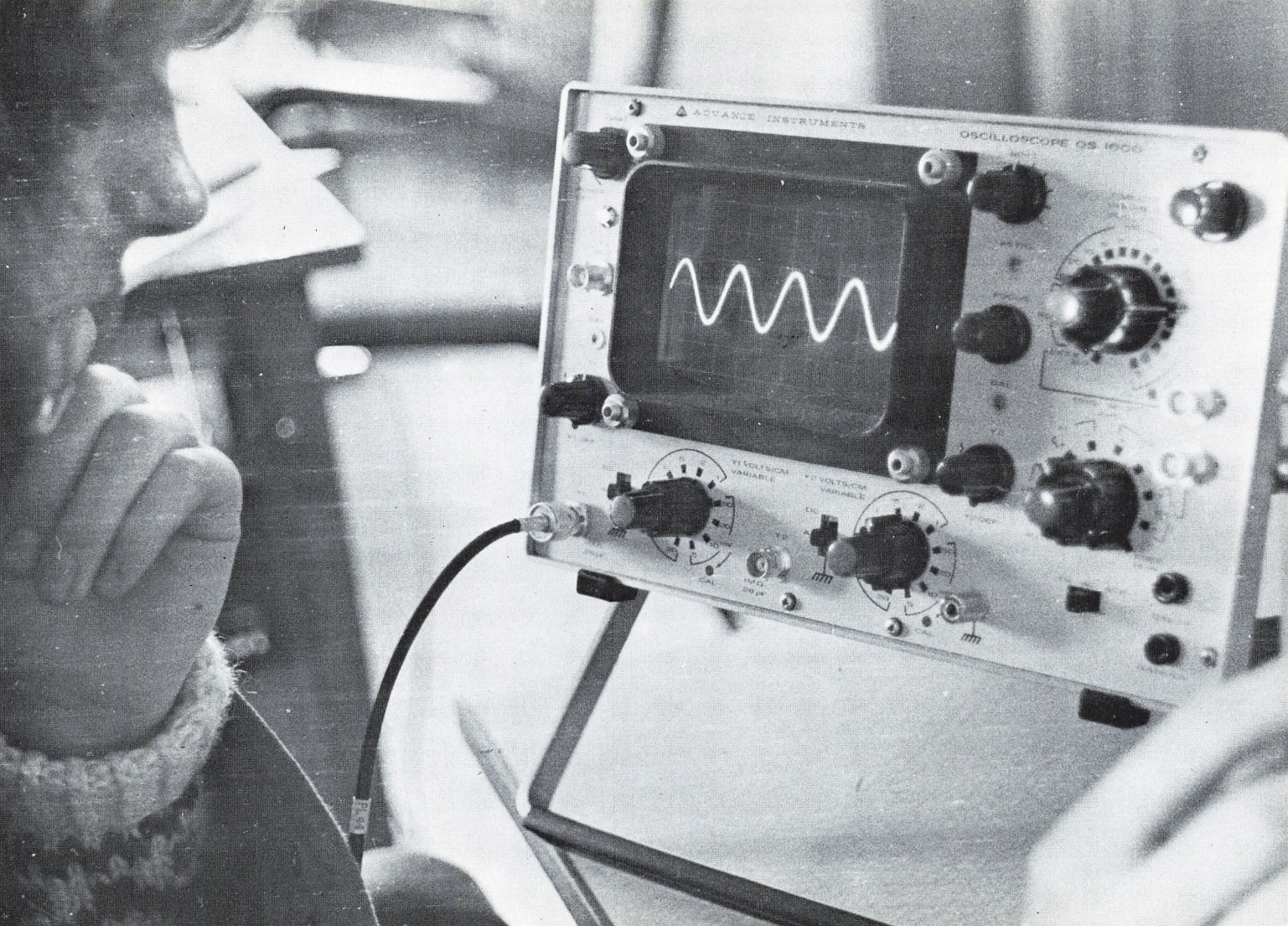
Fælles for grenene er følgende fag: dansk, fransk, historie, oldtidskundskab. De særskilte fag for de forskellige linier fremgår af omstående normalttimeplan. Det bemærkes, at matematikere selv skal vælge, om de vil have tysk eller engelsk (se rubrikken på indmeldelsesblanketten). Hold i tysk må kun oprettes, hvis mindst 7 elever melder sig. Hvis for få elever melder sig, overflyttes de til engelsk; der har ikke de sidste år været tyskhold.

Ifølge gældende bestemmelser deles studentereksamen således, at den afsluttende eksamen i visse fag afholdes et år før den egentlige eksamen i sidste klasse. De fag, man således slipper efter et års forløb, er for nysproglig gren: matematik og geografi, for matem.-fys.: engelsk/tysk og geografi, for samfunds-sprogl.: engelsk/tysk og matematik, for samfunds-matem.: engelsk/tysk og kemi, for matem.-naturfaglig: engelsk/tysk.

## Normaltimeplan for studenterholdene

	Nysproglig gren		Matematisk-fysisk gren		Sproglig linie Samfunds-f. gren		Matem. linie Samfunds-f. gren		Matematisk-naturf. gren	
	I	II	I	II	I	II	I	II	I	II
Dansk .....	3	5	3	5	3	5	3	5	3	5
Engelsk .....	5	6	4	0	4	} 5	} 4	0	4	0
Tysk .....	5	4	(4)	0	4			4	0	(4)
Fransk .....	4	4	4	4	4	4	4	4	4	4
Latin .....	5	3			2	2				
Oldtidskundskab .....	0	2	0	2	0	2	0	2	0	2
Historie og samfundskundskab .....	3	4	3	4	3	3	3	3	3	4
Samfundsfag .....					5	4	5	4		
Geografi .....	2	0	3	0	2	3	3	2	3	2
Biologi .....	0	3	0	3	0	3	0	3	} 5	} 4
Biokemi .....	0	0	0	0						
Kemi .....			2	2			2	0	2	2
Fysik .....			5	5			3	3	3	3
Matematik .....	4	0	7	6	4	0	4	5	4	5
I alt pr. uge .....	31	31	31	31	31	31	31	31	31	31











## Optagelse på studenterkursus

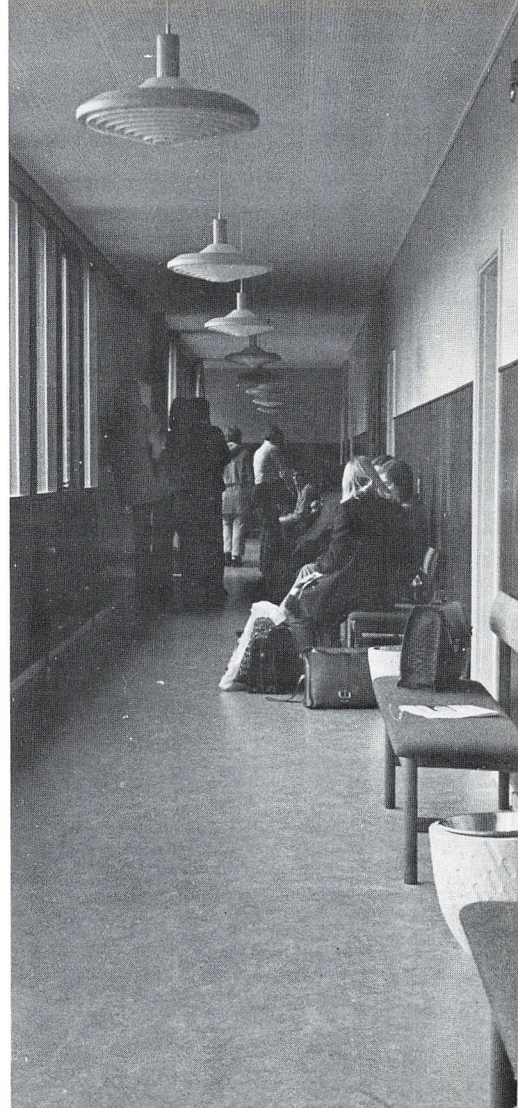
Ansøgningsblanket samt program tilsendes ved henvendelse til skolen, skriftligt eller pr. telefon. Der afholdes ingen egentlig **optagelsesprøve**, men afskrift af eksamensbevis eller meddelelse om forkundskaber sendes til skolen. Ved indmeldelsen benyttes den i programmet indlagte blanket. **Af hensyn til tilrettelæggelsen af arbejdet i det kommende skoleår, bedes indmeldelse foretaget så tidligt som muligt.** Ved skoleårets begyndelse medbringer eleverne følgende papirer: det originale eksamensbevis, dåbsattest eller fødselsattest (eventuelt tillige de originale attester for navneskifte). I begyndelsen af august vil de indmeldte elever få tilsendt nærmere oplysninger herom samt om en række praktiske forhold i øvrigt.

Det fremgår af foranstående bemærkninger om anerkendte kursus, at for at kunne få fordel af anerkendelsen, må eleverne have bestået **realeksamen** eller **udvidet teknisk forberedelseksamen med to sprog** (der fra et kursus kan tages på 1¼—2 år), før de optages her. Det er ikke nødvendigt at have bestået en af de nævnte eksaminer med fransk, idet der begyndes forfra i dette fag

i I kursusklasse; men da man må gå hurtigt frem, og der i det hele taget vil blive lagt stærkt beslag på elevernes arbejdskraft, er det ønskeligt, om de, før de kommer her, skaffer sig nogle forkundskaber i dette fag. I latin begyndes der forfra, men også her er forkundskaber særdeles nyttige. (Den lille latinprøve).

For at blive **optaget i afgangsklassen** med ret til begrænset pensum kræves normalt, at man har bestået oprykningsprøve fra II til III gymnasieklasse i et 3-årigt gymnasium. Samme rettigheder har elever, der allerede har taget studentereksamen, men ønsker at tage den om. Bestået oprykningsprøve til II g på et gymnasium giver ret til begrænset pensum, hvis man **optages i begynderklassen på kursus**. Dog kan også elever, der ikke er rykket op, på visse betingelser få begrænset pensum.

I ganske særlige tilfælde kan ministeren anerkende også en anden uddannelse end den, der afsluttes med de ovennævnte eksaminer, som berettigede til at opnå begrænset pensum. Nærmere oplysninger herom kan fås ved henvendelse til kursus.



## H.F.-kursus

Kursus til **Højere forberedelseksamen** blev oprettet ved Høng Studenterkursus i 1969. Rammerne for H.F. er fastlagt ved lov af 8. juni 1966 jvfr. lovbekendtgørelse af 2. juli 1970. De nærmere bestemmelser om denne nye uddannelses indhold og omfang findes i undervisningsministeriets bekendtgørelse af 21. februar 1974.

## Optagelse på H.F.-kursus

Adgang til H.F.-kursus giver principielt en realeksamen eller afsluttende prøver i »væsentlige fag« i 10. klasse med tilfredsstillende resultat. 10. klasseprøven skal være med to fremmedsprog og med matematik i samme omfang som til teknisk forberedelseksamen. Den, der ønsker fysik som tilvalgsfag, skal have haft faget i samme omfang, som det kræves til udvidet teknisk forberedelseksamen. **Lovgiverne har imidlertid**

**lagt megen vægt på, at den, der ad andre veje har skaffet sig det grundlag, H.F.-kursusnes undervisning bygger på, skal have adgang til at deltage i denne.**

Optagelsesblanket, udarbejdet af direktoratet, samt skolens program tilsendes ved skriftlig eller telefonisk henvendelse til skolen. For ansøgere, der er skoleelever, er blanketten gul, for ansøgere, der har forladt skolen, er blanketten blå.

H.F.-kursets rektor/studievejleder træffer afgørelsen om, hvilke elever der kan optages, på grundlag af ansøgernes faglige og personlige kvalifikationer. Ansøgerne vil normalt blive indkaldt til en samtale med rektor/studievejleder.

## Normaltimeplan for H.F.

Hvert år er opdelt i to semestre, således at undervisningen strækker sig over 4 semestre efter følgende:

Fællesfag:	Antal ugentlige timer			
	1. se- mester	2. se- mester	3. se- mester	4. se- mester
Dansk .....	3	3	4	4
Religion .....	0	0	3	3
Historie .....	3	3	3	3
Biologi .....	3	2	0	0
Geografi .....	3	2	0	0
Matematik .....	5	5	0	0
Engelsk .....	4	3	4	4
Tysk .....	3	3	0	0
Samfundsfag .....	2	2	0	0
Musik/formning*) ..	2	2	0	0
Idræt .....	2	2	0	0
I alt .....	30	27	14	14

\*) Ved 1. semesters begyndelse skal kursisten vælge mellem fællesfagene formning og musik.





Tilvalgsfag:	Antal ugentlige timer			point
	2. se- mester	3. se- mester	4. se- mester	
Biologi .....	0	4	4	8
Matematik .....	0	6	6	12
Engelsk .....	1	3	3	7
Tysk .....	0	5	5	10
Samfundsfag ...	0	3	3	6
Musik .....	0	3	3	8
Instrumentalundv.	0	1	1	
Formning .....	0	4	4	8
Idræt .....	0	4	4	8
3. fremmedsprog	3	4	4	11
Fysik .....	3	6	5	14
Kemi .....	0	5	5	10
Psykologi .....	0	3	3	6

Der holdes eksamen i de enkelte fag med udgangen af det semester, hvor undervisningen i faget afsluttes, dvs. 2. og 4. semester.

### Valget af tilvalgsfag

må naturligvis ske ud fra interesser og evner samt under hensyn til det evt. senere studium (se skema). Efter bestemmelserne skal antal tilvalgsfag svare til **mindst 20 point** (se sidste kolonne i skemaet).

Forholdene ved et H.F.-kursus adskiller sig fra forholdene ved et studenterkursus bl. a. derved, at

1. der gives ingen termins- eller årskaraktarer. (Eleverne kan dog fremsætte ønske om en vurdering af standpunktet),
2. alle fag afsluttes med en eksamen,
3. hver elev udarbejder som led i eksamen én skriftlig semesteropgave i et af eleven valgt fag. Den udarbejdes i 3. semester.

H.F.-eksamen er primært beregnet som adgangsprøve til seminarierne. H.F. giver dog kompetence til en lang række andre uddannelser (se skema).

## H.F.-kompetence (forkortelser: se næste side)

Nedenstående bestemmelser er under stadig ændring

Uddannelsessted	Krævede tilvalg	Ønskede tilvalg	Points*)	Andre betingelser	Særlige forhold
S					
DSH					nogen praktisk uddannelse, jfr. vejledninger fra skolerne
DTH, DIA – adgangs-kursus					ingen, dog må tilvalg af matematik og fysik stærkt tilrådes
U – hum., samf., teol.	2 fremmedsprog		17		individuel behandling af ansøgerne med bedømmelse af kvalifikationerne; mulighed for dispensation fra tilvalgs-kravene, i en række tilfælde således at prøverne i fremmedsprogene består inden første deleksamen: bestemmelserne kun gældende til 1971/72; nye betingelser endnu ikke fastlagt
KU – læge	matematik, biologi, kemi	engelsk	30 (7)		
OU, ÅU – læge	fysik, kemi		24		
U – nat.	matem., fysik, kemi	fremmed-sprog	36 (14)		
KT	fysik, kemi		24	eksamens-gennemsnit på 7	
DFH, ÅT	matem., fysik, kemi		36	eksamens-gennemsnit på 7	
KVL – evt. skov-, have-, land- og mejeri-brug, levnedsmid.	matem., fysik, kemi		36		evt. adgangsbe-grænsning ved kvotient
A		matematik, fysik, kemi	(36)		
HH – HD		matematik, engelsk	(19)		
HL	kemi		10		
T	fysik, kemi	samfundsfag engelsk,	24 (13)		helst lille latinprove

\*) parenteserne angiver point-tallet for de ønskede tilvalg





I oversigten på den foregående side er benyttet følgende forkortelser:

A = Arkitektskolerne; DHF = Danmarks farmaceutiske Højskole; DIA = Danmarks Ingeniørakademi; DSH = De sociale Højskoler; DTH = Danmarks tekniske Højskole; HH = Handelshøjskolerne; HL = Hospitalslaborantskolen; KT = Københavns Tandlægehøjskole; KU = Københavns Universitet; KVL = Den kgl. Veterinær- og Landbohøjskole; OU = Odense Universitet; S = Seminarierne; T = Ergo- og fysioterapeutskolerne; U = Universiteterne; ÅT = Århus Tandlægehøjskole; ÅU = Århus Universitet; hum. = det humanistiske hovedområde; læge = det lægevidenskabelige hovedområde; nat. = det naturvidenskabelige hovedområde; samf. = det samfundsvidenskabelige hovedområde; teol. = det teologiske hovedområde; vet. = veterinærmedicin.



## Skolearbejdet

Skolearbejdet vil lægge beslag på elevernes meste tid. I betragtning af deres mere voksne alder passer de selv deres forberedelser uden at være under børnekostskolernes daglige lektietilsyn. Den lange weekend må påregnes anvendt til afrunding af ugens arbejde, ligesom en del af det skriftlige arbejde naturlig henlægges til weekenden.

## Fritiden

I samarbejde med »Erانيا« arrangeres studiekredse, foredrag, filmaftener (filmklub) og udflugter. I elevernes opholdsstue er der farvefjernsyn. Der er på skolen eller gennem sportsklubber i byen mulighed for at dyrke bordtennis, badminton, håndbold, fodbold eller gymnastik. Mulighederne herfor bliver væsentlig forbedret, når »Høng Sports-hal« indvies i foråret 1974.

Der er 7—8 km til badestrand ved Storebælt. Ved Mullerup havn findes »Marina« med mulighed for sejlsport.

## Kostafdelingen

Kurset har altid været og vil stadig være baseret på elever fra hele landet, derfor er der knyttet en kostafdeling til kurset. Kostafdelingen i sig selv får intet tilskud fra det offentlige.

For til en rimelig pris at kunne servere en kost, der er så god og nærende som muligt, må der kunne planlægges på længere sigt. Det betyder, at tilmelding til kostafdelingen er bindende for det første skoleår.

**Udmeldelse** kan således ikke finde sted i løbet af det første skoleår.

**Værelser:** Kosteleverne bor:

1. Pigekollegiet, Nyvej 1 (12—14 pladser).
2. Hovedbygningen, Hovedgaden 2 (ca. 10 pladser, piger).
3. Drengkollegiet, Hovedgaden 45 A (ca. 35 pladser).
4. Hos private familier i byen.

Elever i første kursusklasse har fortrinsret til kollegierne. Kursuseleverne fra anden kursusklasse bor fortrinsvis hos familier i byen, med hvem skolen eller eleverne i forvejen har truffet aftale om værelser, således at de står klar efter sommerferien. Værel-

serne hos private er af meget forskellig kvalitet, priserne svinger fra 90—300 kr.

Kollegieværelsernes kvalitet er præget af, at kollegierne er ældre bygninger.

Man vil kunne påregne, at værelserne på hovedbygningen og kollegier er udstyret med seng og madras, skab med hylder, loftsbelysning, stole, skrivebord og boghylde. Hvad man i øvrigt måtte have brug for: sengetøj, læselampe, sengeforligger og sengetæppe m. m. må medbringes.

Eleverne holder sig selv med vask. Der er væskerum med brusebad og vaskekummer og adgang til tekøkken.

Værelserne er enkeltværelser. Der er centralvarme. Forholdene på værelserne i byen er så vidt muligt som på skolen.

Værelseslejen er kun bindende for det første skoleår.

Ved indflytning betales et depositum på kr. 300,- til erstatning for evt. skader, der bliver forvoldt og som ikke henhører under almindelig vedligeholdelse.

Ved fraflytning vil beløbet blive udbetalt fuldt ud, når værelset er synet af pedellen og fundet i orden.

Hvis fraflytning finder sted uden pedellens mellemkomst, fortaber man sit depositum.





*Kollegieværelser foroven, køkken forned*

*Drengkollegiet*



*Lærerbolig (forrest) - Pigekollegiet (bagest)*

*Værelse i pigekollegiet*







*Skolegården og spisesalen*

### **Statens Uddannelsesstøtte og lån (statsgaranterede bank- og sparekasselån)**

Ydes efter de herom gældende  
regler.

### **Bøger**

Lærebøger lånes på kursus (depositum). Ved ophør skal lånte bøger omgående tilbageleveres. Bortkomne eller beskadigede bøger skal erstattes med bøgernes fulde værdi. Enkelte billigbøger samt ordbøger, regnestokke, hæfter o. l. anskaffes af eleverne selv. Udgiften hertil er ca. 300 kr. i løbet af to år.

## Fra skoleåret 1973—74:

### Lærerne

Mag. art. Nina Aagaard Antal: dansk.

Kst. rektor Esmann Eriksen: fysik og kemi.

Grafiker Andrezej Fajfer: formning.

Adjunkt Bent Frandsen: biologi og geografi.

Adjunkt Grete Gellert: historie og samfundsfag.

Pastor Arne Hansen: kristendomskundskab.

Lektor Georg Hansen: historie.

Lektor Lars G. Hansen: matematik.

Pastor Ernst Højvig: kristendomskundskab.

Gymnastiklærerinde Alice Jensen: gymnastik.

Lektor Inger Bohus Jensen: biologi, geografi og kemi.

Adjunkt Peter W. Kietz: tysk og engelsk.

Adjunkt Nina Kiærskou: tysk og oldtidskundskab.

Adjunkt Lene Lund: fransk og latin.

Stud. psych. Leif Moustén: psykologi.

Stud. mag. Sven Møller-Jørgensen: dansk.

Realskolelærer Erik Olsen, gymnastik.

Musikpædagog Kirsten Skau Pedersen: musik.

Adjunkt Carsten Boeck Petersen: matematik.

Adjunkt Dorothea Petersen: matematik.

Lektor Poul Petersen: engelsk og fransk.

Lektor Ellen Pihl: fransk og latin.

Adjunkt E. Vinge Rasmussen: fysik.

Mag. art. Carter W. Stone: engelsk.

Samt som vikarer:

Stud. mag. Birgitte Jørgkov: dansk.

Stud. mag. Henrik Jørgensen: engelsk.

I juni 1973 **dimitteredes** 78 studenter og 45 H.F.'er.

Skoleåret 1973/74 begyndte med 160 elever i studenterklasserne og 146 i H.F.-klasserne, heraf 79 + 62 i afgangsklasserne.

Aktiviteterne udenfor undervisningen, dvs. fællestimer, studiekredse og større fester tilrettelægges af samarbejdsudvalget, der består af fire elever, fire lærere og rektor. Følgende fællestimer er gennemført: Professor Mogens Pihl: U-landsproblemer. Tage Albertsen: Humor. Kunstmaler Helge Ernst: Moderne Kunst. Den danske kvartet: Moderne musik. Diskussion om værnepligt. Haldur Sigurdsson: Sydamerikas vanskelige revolution. NOAH: Forurening.

Studiekredse: Formning, dramatik. Kulturudvalget (eleverne) har haft tur til Roskilde Universitet og Louisiana samt filmaften om Kina og foredrag af Møllehave.

## Skoleåret 1974—75

**Alle førsteklasse** (S. + H.F.) begynder tirsdag den 13. august kl. 8,30; kostelever ventes i løbet af den foregående dag; om tidspunkt m. m. sendes nærmere besked.

**Alle andenklasser** (S. + H.F.) begynder torsdag den 15. august kl. 8,30, for kostelever er der morgenmad kl. 7,45—8,00.

Den daglige undervisning ligger fra kl. 7,30 til 15,00 (enkelte dage evt. 16,00). De sene eftermiddagstimer er en følge af 5-dages ugen og tilvalgene på H.F.-kursus; disse timer søges indskrænket til det mindst mulige.

Karakterer og vidnesbyrd gives til studenterklasserne i december og marts.

Ved henvendelse til skolen vil man dog altid kunne få oplysninger om eleverne også uden for de faste terminer. Ved årets slutning afholdes for yngste studenterklasse en årsprøve, der er medbestemmende for oprykning i ældste klasse (se side 6 om indstilling til studentereksamen).



## **Erania (elevrådet)**

Erania er elevrådet på Høng Studenter- og H.F.-kursus, men mere end et elevråd, da det som elevråd på en kostskole varetager en del af elevernes fritidsinteresser i form af fester, teaterure, foredrag og andre fritidsarrangementer.

En gang om året vælger hver klasse 2 repræsentanter til elevrådet, der med den stigende elevindflydelse har mange vigtige opgaver. Elevrådet har blandt andet repræsentanter siddende i samarbejdsudvalget, hvor man fastlægger ferier, terminsprøver og fællestimer samt behandler mange andre spørgsmål, der har betydning for elevernes trivsel. Derudover deltager en eller to elever en gang ugentlig i et møde med rektor,

hvor man behandler de praktiske problemer, der viser sig.

Af andre udvalg, hvor elevrådet og skolens ledelse er repræsenteret, kan nævnes stipendieudvalget. Derudover findes der en lang række interne udvalg. Her kan nævnes kunstudvalget, der besørger udsmykning på skolen ved hjælp af blandt andet vandreudstillinger og eleverarbejder, boligudvalget, der er eleverne behjælpelige med at fremskaffe værelser i byen ved overgangen til andet skoleår, og kostudvalget, der er med til at lægge kostplanerne.

Elevrådet er tilknyttet LAK (Landssammenlutningen af Kursusstuderende); der repræ-

senterer de kursusstuderende (såvel studenter, som H.F.-kursister) i en række af undervisningsministeriets udvalg, ligesom man beskæftiger sig med forhold som studiefinansiering, boligspørgsmål o. l.

Vi glæder os til at byde de nye elever velkommen til skolen og til ERANIA. Vi håber, at den opbakning, der har været om foreningens arbejde i de sidste år, må fortsætte, da det er medlemmernes støtte, der er grundlaget for foreningens eksistens.

På ankomstdagen vil ERANIA være behjælpelig med at vise de nye elever til rette på skolen.

**Elevrådet Erania.**







### **Udmeldelse af såvel H.F.- som studenterkursus**

**Ved undervisningens ophør i utide skal der først ske henvendelse til rektor, hvorefter en skriftlig udmeldelse afleveres på kontoret.** Bøger afleveres derefter til boginspektør, hvis kvittering bringes til kontoret. Afregning bl. a. m. h. t. depositum kan da finde sted. For kursister, der betaler for ophold, betales de til og med den 15. i foregående måned forfaldne rater.

### **Bestyrelsen**

Chefredaktør Hans Bagge, Holstebro, form.  
Cand. merc. Mogens Hansen, København, næstform.

Biskop Hans Kvist, Roskilde.

Fhv. minister, højskoleforstander Arne Fog Pedersen, Rødding.

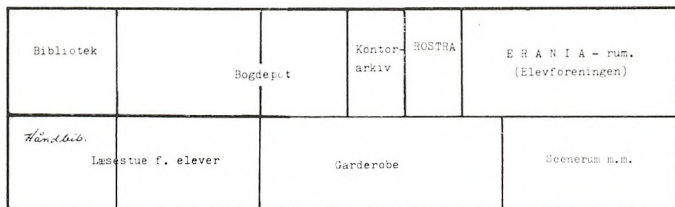
Kontorchef, cand. polit. J. J. Lindsteen, København.

Øjenlæge Jørgen Bruun-Jensen, Slagelse.

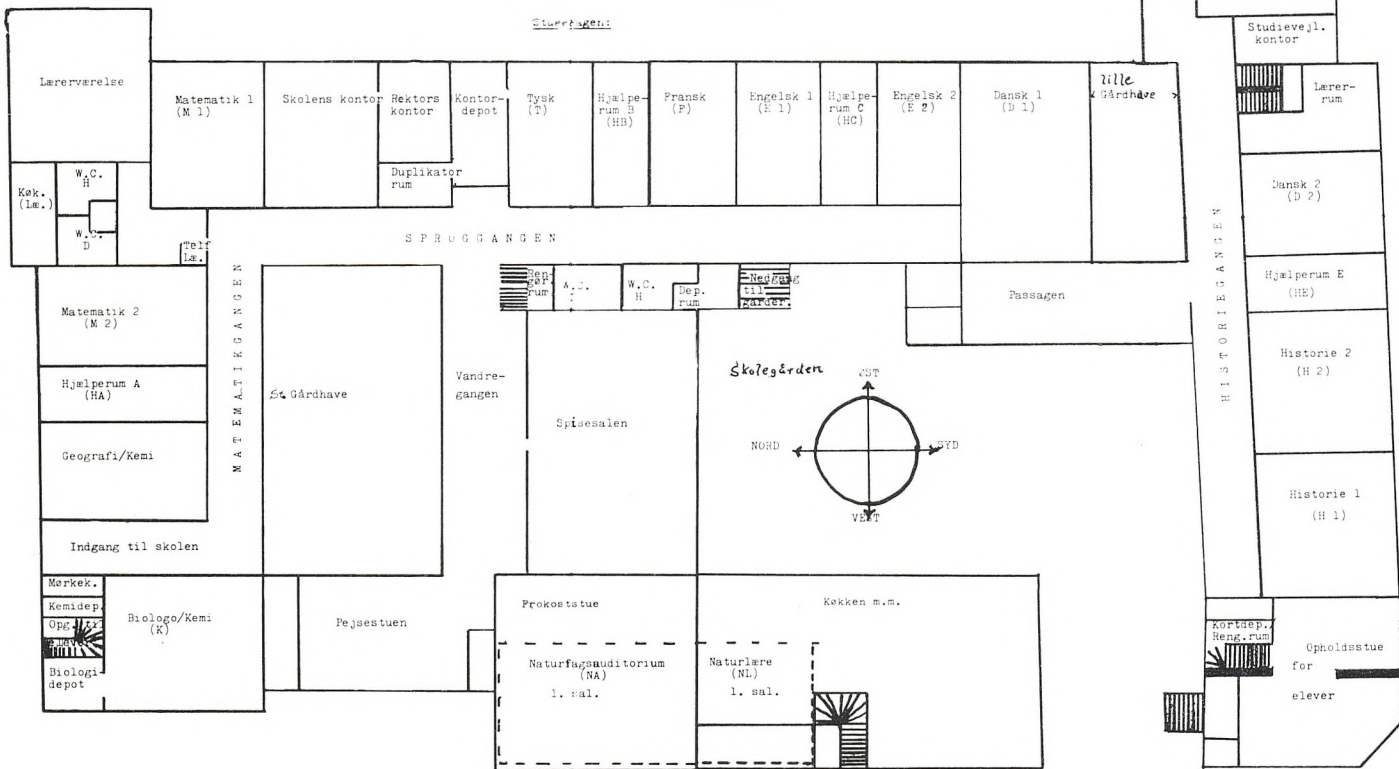
Stud. mag. Tina Hyldegård-Pedersen, København.

Konsulent: amtsborgmester, rektor J. H. Monrad, Høng.

Kælderetagen u/sprogparren:



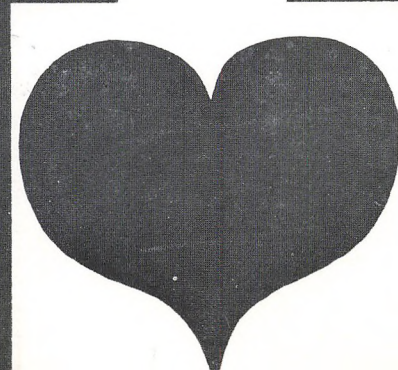
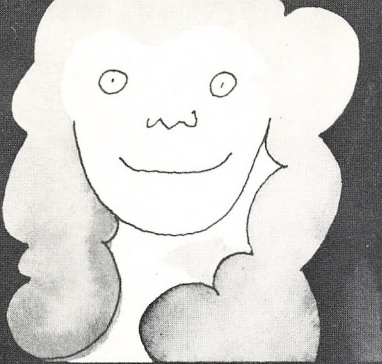
Elevetagen:



Fuglsangsvej.

Hovedgaden





2011