



Danskernes Historie Online

Danske Slægtsforskeres Bibliotek

Dette værk er downloadet fra Danskernes Historie Online

Danskernes Historie Online er Danmarks største digitaliseringsprojekt af litteratur inden for emner som personalhistorie, lokalhistorie og slægtsforskning. Biblioteket hører under den almennyttige forening Danske Slægtsforskere. Vi bevarer vores fælles kulturarv, digitaliserer den og stiller den til rådighed for alle interesserede.

Støt Danskernes Historie Online - Bliv sponsor

Som sponsor i biblioteket opnår du en række fordele. Læs mere om fordele og sponsorat her: <https://slaegtsbibliotek.dk/sponsorat>

Ophavsret

Biblioteket indeholder værker både med og uden ophavsret. For værker, som er omfattet af ophavsret, må PDF-filen kun benyttes til personligt brug.

Links

Slægtsforskeres Bibliotek: <https://slaegtsbibliotek.dk>

Danske Slægtsforskere: <https://slaegt.dk>

halv.



DANMARKS
PÆDAGOGISKE
BIBLIOTEK

VALLENSBÆK STATSSKOLE 84-85

INDHOLDSFORTEGNELSE

Skolens adresse	2
Administration	2
Studievejledning	2
Årsskriftets redaktion og lay-out	2
Velkommen	3
Det nye skoleår starter	3
Introduktionsuge for nye 1.g'ere og 1.HF'ere	4
Bogdepotet	5
Om undervisning i gymnasiet og HF	6
Normaltimeplan, gymnasiet	7
Normaltimeplan, HF	8
Studievejledning for gymnasiet og HF	9-11
Psykologisk rådgivning	11-12
Regler for Statens Uddannelsesstøtte 1985/86	13
Stipendienævn	14
Pædagogikumkandidater	14
Fællesarrangementer 1984/85	15
Skolens ABC	16-21
Formning	22
30-timers datakursus for 1.g'ere	22
Idræt på VS	23
Skak på Vallensbæk Statsskole	24
Musik og sang på Vallensbæk Statsskole	25
Musikgrenen	25
Gamle Elevers Forening	26
Klip fra året der gik	27
2.HF L sejlerkursus 18.-25. august 1984	35
Skolens lærere og øvrige personale	38-46
Plan over skolen	47

Årsskrift
1984-1985



Vallensbæk Statsskole

SKOLENS ADRESSE:

Vallensbæk Statsskole
Gymnasievej 10, 2620 Albertslund
Telefon (02) 64 57 22
Lærerværelset: (02) 64 42 19
Kontortid kl. 9-14, undtagen lørdag
Rektors træffetid kl. 11-12, undtagen lørdag

Administration

<i>Rektor:</i>	Svend Andersen	
<i>Inspector:</i>	adjunkt Jørgen Eriksen	
	adjunkt Carsten Ladegaard Petersen	
<i>Boginspector:</i>	adjunkt Eva P. Matsen	
<i>Bibliotekar:</i>	adjunkt Lone Eskesen	
<i>Sekretærer:</i>	Marianne Gram	tlf. (02) 64 36 32
	Susanne Jensen	tlf. (02) 52 60 59
	Anette Møller	tlf. (02) 90 87 53
<i>Pedel:</i>	Frank Lund	tlf. (02) 64 19 68
<i>Pedelmedhjælper:</i>	Peter Møller	tlf. (03) 16 23 13
<i>Kantine:</i>	Ragnhild Mortensen og Birtha E. Holm	tlf. (02) 73 87 89

Studievejledning

<i>HF:</i>	adjunkt Jytte Burchall	
	adjunkt Torben Nielsen	
<i>Gymnasiet:</i>	adjunkt Ellis Kristensen	
	adjunkt Karsten Bøving Larsen	
	adjunkt Poul Henning Petersen	
	adjunkt Erik Worm	

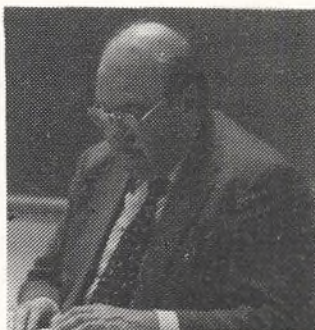
ÅRSSKRIFTETS REDAKTION OG LAY-OUT:

lektor Ulla Kürsten Jensen
adjunkt Bodil Hansen

Fotos: Adjunkt Steen Anker Jensen, Annette Jensen 2L, m.fl. *Tegninger:* Kenneth Christensen, Michael Rud Hansen. *Omslag:* Maria Kotschenreuther. *Tryk:* Sønderborg Bogtrykkeri.

Velkommen !

Velkommen til Vallensbæk Statsskole, Vesteregns ældste og største gymnasium og HF-kursus (skolen går helt tilbage til 1969). Ud over undervisning til de kompetencegivende eksaminer, du har brug for, vil du traditionen tro få mulighed for sammen med dine kammerater at deltage i sport, musik, formning og andre festlige aktiviteter på skolen, og du kan få nogle udbytterige og gode år, hvis du selv også vil yde en indsats for det.



DET NY SKOLEÅR STARTER:

MANDAG den 12. august

1.g og 1.HF møder kl. 11.00

Dåbsattest og personnummerbevis medbringes i en kuvert, mærket med navn og klasse. Klassebetegnelsen vil fremgå af vedlagte liste !

2., 3.g samt 2.HF møder kl. 12.00

Introduktionsuge for nye 1.g'ere og 1.HF'ere

Gymnasiet og HF består først og fremmest af den faglige undervisning og for at få et godt udbytte af den, er almindelig flid og aktivitet nødvendig. Men samtidig skulle det gerne være rart at gå i gymnasiet/hf.

For at skabe de bedste muligheder for faglige- såvel som for sociale aktiviteter i forbindelse med skolen, afholdes en introduktionsuge for nye 1.g'ere og 1.HF'ere ved skoleårets start.

Den første skoledag får du udleveret skema og bøger. Resten af dagen og den efterfølgende dag planlægger hver ny klasse, sammen med to elev-vejledere fra 2.g og to lærere, et kursus af 2½ dags varighed. Kurset afholdes i hytter på Sjælland (hhv. Falster, Bornholm, Samsø og i Jylland).

På hytteturen vil du bl.a. få et indtryk af den faglige undervisning og af skolens øvrige aktiviteter; men det væsentligste er, at du får lejlighed til at være sammen med dine nye klassekammerater og lærere i en situation, hvor der er bedre muligheder for at skabe et godt socialt klima i klassen end i den skemaopdelte skoledag.

Udgifterne til hytteturen betales næsten udelukkende af skolen. Der opkræves dog et standardbeløb på 30,00 kr. pr. elev. Desuden skal eleverne selv betale for kosten.

Skolen har altid krævet, at eleverne er ansvarsforsikret på ekskursioner og ture. Mange har en familieforsikring eller lign. *Hvis man har dette, skal policenummer medbringes om mandagen.* Hvis det ikke medbringes denne dag, tegner vi en fællesforsikring, som koster ca. 10,00 kr. pr. elev, som vil blive opkrævet sammen med de 30,00 kr.

Hvis nogen af de nye elever ikke kan deltage i hytteturen, bedes besked herom givet til skolen hurtigst muligt.

Du får nærmere besked om kurset, når du møder efter skoleferien.

Introduktionsudvalget



Bogdepotet

Bogudleveringen umiddelbart efter skoleårets start vil for 1.g'ere og 1.HF'ere finde sted *mandag* og *tirsdag*, mens bogudlevering for resten af skolens klasser vil finde sted på de resterende dage i ugen. Det vil være praktisk at medbringe store tasker eller lignende i forbindelse med bogudleveringen.

I løbet af jeres skoletid på Vallensbæk Statsskole vil I modtage ca. 150 bøger. Bøgerne modtager I til låns, hvorfor I naturligvis er ansvarlige for evt. misligholdelse af disse. I bør omgående sørge for, at bøgerne bliver bundet ind, ligesom I på den indklæbede mærkat skal anføre navn, klasse og årgangsbetegnelse. Modtager I ved bogudleveringen et defekt eksemplar af en bog, bør I straks i egen interesse henvende jer i bogdepotet for at få byttet den defekte bog med et anvendeligt eksemplar. Bortkommer en bog skal I erstatte den.

Bogudleveringen finder sted i bogkælderens. Ved udleveringen af de enkelte fags bøger vil I få forelagt kvitteringslister, hvorpå er anført forfatter samt titel for hver udlånt bog. Herefter skal I i underskriftskolonnen ud for jeres navn kvittere for modtagelsen af bogen. Jeres personlige kvitteringslister opbevares samlet i klassens kvitteringsringbind i bogdepotet.

Hvis I ikke har været til stede på skolen ved en bogudlevering, skal I snarest henvende jer i bogdepotet for at modtage de udleverede bøger.

Bogdepotet har daglig ekspeditionstid i 10-frikvarteret – dog ikke de dage, hvor der afholdes morgensamling. Og vi er faktisk ret flinke!

Eva Madsen
Boginspector

Om undervisning i gymnasiet og HF

På Vallensbæk Statsskole kan man tage

- 1) Studentereksamen
- 2) Højere Forberedelseseksamen

Studentereksamen

Man går 3 år i gymnasiet og normalt vil man afslutte med en studentereksamen.

Man må indstille sig på, at man allerede i 1.g skal op til studentereksamen. De fleste sproglige elever skal nemlig afslutte i geografi efter et års forløb, og det samme gælder 1.m i engelsk og tysk. Karaktererne, der opnås her, tæller med til studentereksamen.

Også i 2. gymnasieklasse skal man op til studentereksamen i et par fag.

Men de allerfleste fag overstås først efter 3 års forløb.

Du vil få brug for flere oplysninger, men dem giver vi dig efterhånden, som du får brug for dem. Det gælder f.eks. grendelingen, som sker efter 1.g.

Undervisningen i gymnasiet er almendannende d.v.s. at der gives bred orientering i nogle fællesfag som dansk, historie, religion, oldtidskundskab, fransk, samfundsfag, biologi, geografi, musik og formning.

Men der findes også fag, hvori man specialiserer sig. Det sker netop ved grendelingen efter 1.g.

KARAKTERER - EKSAMEN

1. Summen af samtlige karakterer skal være mindst 5,5 gange karakterernes antal.
2. Summen af de 2 laveste karakterer plus gennemsnittet af de resterende karakterer skal være mindst 13.

Højere Forberedelseseksamen

HF adskiller sig lidt fra gymnasiet på flere punkter.

Uddannelsen er 2-årig og er beregnet for lidt ældre studerende, der vil ind i uddannelsesforløbet igen, hvis dette er blevet afbrudt.

Der gives ikke karakterer, før de studerende kommer til eksamen.

Fagene består af fællesfag og tilvalgsfag. Man begynder med fællesfagene og tager i løbet af 1.HF stilling til, hvilke tilvalgsfag man ønsker. Studievejledere er rådgivere. Skolen har mulighed for at tilbyde alle tilvalgsfag, men vi gør opmærksom på, at der skal et vist antal studerende til, for at et tilvalgsfag kan oprettes.

Fag	Sproglig linje									Matematisk linje														
	Fællesfag			Særfag						Fællesfag			Særfag											
				Ny-sproglig gren		Fransk-spr. for-søgs-gren		Sam-fundsfag-lig gren					Klassisk sproglig gren		Matema-tisk-fy-sisk gren		Sam-fundsfag-lig gren		Natur-faglig gren		Musik-mate-matisk			
1.	2.	3.	2.	3.	2.	3.	2.	3.	2.	3.	1.	2.	3.	2.	3.	2.	3.	2.	3.					
Religion	0	1	2										0	1	2									
Dansk	3	3	4										3	3	4									
Engelsk	4			4	6	4	6		3	5				5	0	0								
Tysk	3			3	5	4	4																	
Fransk (russisk)	5	3	3			6	4							5	3	3								
Latin	4			4	0	0	0			5	5													
Græsk med oldtidskundskab										8	6													
Oldtidskundskab	1			2	0	2	0	2	0				1	2	0									
Historie og samfundskundskab	2	3	3	0	1	0	1			0	1	2	3	3	0	1		0	1	0	1			
Samfundsfag								5	5						5	5								
Geografi	2							3	2						3	0	3	2	3	2	3	0		
Biologi	0	0	3											0	3	0	3		3	7		0	3	
Biokemi																								
Kemi												2			3	0	1	0	3	0		3	0	
Fysik												3			3	5	2	2	2	2		2	2	
Matematik	2	3	0									5			5	6	3	3	3	3		3	3	
Musik, særfag																						6	7	
	26	13	15	13	12	13	12	13	12	13	12	26	12	12	14	15	14	15	14	15		17	16	
Legemsøvelser	2	2	2									2	2	2										
Musik												2	2	1									0	0
												(2)	(0)	(0)										
Formning og kunstforståelse	(0)	(2)	(1)									(0)	(2)	(1)										
	30	17	18	13	12	13	12	13	12	13	12	30	16	15	14	15	14	15	14	15				

Højere Forberedelseeksamen

	Ugentlige timer			
	1. sem.	2. sem.	3. sem.	4. sem.
Fællesfag				
Dansk	3	3	4	4
Religion	0	0	3	3
Historie	3	3	3	3
Biologi	3	2	0	0
Geografi	3	2	0	0
Matematik	5	5	0	0
Engelsk	4	3	4	4
Tysk	3	3	0	0
Samfundsfag	2	2	0	0
Musik/formning	2	2	0	0
Idræt	2	2	0	0

Tilvalgsfag

Biologi	0	0	4	4
Matematik	0	0	6	6
Engelsk	0	1	3	3
Tysk	0	0	5	5
Samfundsfag	0	0	3	3
Musik	0	0	4	4
Formning	0	0	4	4
Idræt	0	0	4	4
3. fremmedsprog	0	3	4	4
Fysik	0	3	6	5
Kemi	0	0	5	5
Psykologi	0	0	3	3
Datalære	0	0	4	4

Hvert tilvalgsfag er tillagt et antal points:

Biologi	8	Formning	8
Matematik	12	Idræt	8
Engelsk	7	3. fremmedsprog	11
Tysk	10	Fysik	14
Samfundsfag	6	Kemi	10
Musik	8	Psykologi	6
		Datalære	8

Man skal have mindst 20 points.

Eleverne i tilvalgsklasserne kommer fra flere klasser, og det medfører ofte, at timerne kan komme til at ligge noget spredt, så der opstår mange mellemtimer.



Studievejledning for gymnasiet og HF

I folkeskolen havde du en klasselærer, du kunne henvende dig til, hvis du havde problemer med hensyn til skolen. Du har også en klasselærer i gymnasiet og HF, men hans eller hendes funktion er oftest begrænset til at give praktiske informationer. Studievejlederen dækker den funktion, som din klasselærer og skolevejleder i folkeskolen havde. Der er knyttet en studievejleder til hver klasse, selvom du ikke behøver at have den pågældende lærer i et skolefag.

Inden for studievejledningen skelner man mellem den kollektive vejledning, der gives samlet til hele klassen og den individuelle vejledning, hvor du altid kan henvende dig til én af studievejlederne i vedkommendes træffetid, som vil være slået op ved studievejledernes kontor umiddelbart til venstre for hovedindgangen. Hver studievejleder har tre ugentlige træffetider, og der er 4 studievejledere for gymnasiet og 2 studievejledere for HF.

Det må understreges, at studievejlederne står uden for skolens almindelige sanktionssystem: Irettesættelser, advarsler og evt. bortvisning. Desuden har de tavshedspligt og viderebringer kun oplysninger efter aftale med den

pågående elev. Studievejledernes arbejde er at hjælpe dig og dine kammerater. Herunder giver vi dig en række eksempler på emner, du kan tale med studievejlederen om:

Grenvalg/tilvalg.

Tilpasningsvanskeligheder i skolen og/eller klassen.

Skoletræthed.

Vejledning ved evt. udmeldelse (mange udmeldelser kunne undgås, hvis I kom, når problemerne opstår).

Boligproblemer.

Økonomiske problemer.

Problemer i forbindelse med, at I evt. vil flytte hjemmefra.

(Erhvervsarbejde).

Information og oplysninger vedr. konkrete uddannelser – disse konsultationer vil ofte have form som en hjælp til selvhjælp.

Sabbatår.

Ophold/uddannelsesmuligheder i udlandet.

En individuel samtale om, hvad du vil lave efter eksamen.

Specielt for gymnasiet

I foråret i 1.g skal du vælge gren, og studievejlederen vil orientere dig om, hvad grenene indeholder. For i øvrigt at give dig en fornemmelse af hvilke emner, studievejlederen tager sig af, har vi lavet følgende skema, der i stikordsform viser de temaer, der bliver taget op ved den kollektive orientering:

1.g Pligter og rettigheder.

Notat- og studieteknik.

2.g Studie- og erhvervsvalg.

Kortere/længerevarende uddannelser.

Adgangsbegrænsnings-systemerne.

Studieorienterende møde på skolen med repræsentanter fra omkring 15 erhvervsgrupper.

3.g Mere detaljeret gennemgang af enkelte emner og emnegrupper, der er blevet berørt i 2.g.

Den koordinerede tilmelding (KOT) til uddannelser efter studentereksamen.

Studieorienterende møde (som under 2.g).

Udlevering af diverse materialer om universiteterne, de højere læreanstalter og andre uddannelsessteder.

*Ellis Kristensen, Karsten Larsen,
Poul Henning Petersen og Erik Worm.*

Specielt om HF

På HF begynder studievejledningen allerede ved optagelsessamtalen, hvor f.eks. tilvalgsproblematikken berøres. I forlængelse heraf følger tilvalgsorientering i 1. + 2. semester, dels kollektivt i klassen og dels individuelt på studievejlederkontoret, således at du får valgt de tilvalgsfag, der passer til dig og dine ønsker om videreuddannelse.

I øvrigt indeholder den kollektive studievejledning følgende:

- | | | | |
|------|---|------|---|
| 1.HF | Pligter og rettigheder.
Studieteknik.
Tilvalgsorientering.
Orientering om historieopgaven.
Studieorienterende møde. | 2.HF | 2.årsopgaven.
Eksamensorientering.
Videreuddannelse.
Adgangsbegrænsningssystemet.
Studieorienterende møde (som 1.HF). |
|------|---|------|---|

Torben Nielsen og Jytte Burchall.

ÅHH!



Psykologisk rådgivning

Der har i en årrække været et samarbejde mellem Vallensbæk Statsskole og Pædagogisk-Psykologisk Rådgivning i Vallensbæk kommune. Dette samarbejde giver sig udslag i, at der kommer en psykolog på skolen hver mandag kl. 13.00-15.00.

Ordningen hviler helt på, at eleverne *selv* henvender sig.

Derfor vil det også være op til eleverne, *hvad* der skal tales om. Det kan dreje sig om faglige vanskeligheder, forholdet til de andre i klassen, problemer derhjemme eller andre personlige ting, som det kan være svært at tumle med alene.

Gennem psykologen kan der også søges om *dispensationer* i forbindelse med eksamen. Dette kan f.eks. blive aktuelt, hvis man er såkaldt ordblind, har meget svært ved at formulere sig skriftligt, har talevanskeligheder o.s.v.

Bemærk at psykologen *kun* giver oplysninger videre til andre, hvis eleven selv ønsker det.



Regler for Statens Uddannelsesstøtte 1985/86



For at opnå stipendium fra Statens Uddannelsesstøtte skal eleven være fyldt 18 år.

Stipendieberegninger sker med udgangspunkt i forældrenes *socialindkomst for 1986* (opgjort på grundlag af de økonomiske forhold i 1984). I denne opgørelse indgår tillæg for skattepligtig formue efter følgende skala:

De første 447.700 kr. medregnes ikke	
Af de næste 447.700 kr. medregnes	10 %
Af de næste 596.700 kr. medregnes	25 %
Af resten medregnes	50 %

STIPENDIEMAKSIMUM for 18-21 årige

Hjemmeboende 15.300 kr. Udeboende 25.100 kr.

FORÆLDREUAFHÆNGIGT STUDIUM for 22 årige og derover.

Hjemmeboende på 22 år 15.300 kr. - på 23 år og derover 17.000 kr.
Udeboende på 22 år og derover 25.100 kr.

FORMUEGRÆNSE FOR FORÆLDRE: 447.700 kr.
NEDRE FORÆLDREINDTÆGTSGRÆNSE: 156.400 kr.
ØVRE FORÆLDREINDTÆGTSGRÆNSE: 256.200 kr.
FRADRAG FOR ANSØGERENS SØSKENDE UNDER 22 ÅR:
16.600 kr.

MAKSIMALT TILLADT MÅNEDLIG INDTÆGT FOR
SØSKENDEFRADRAG: 2.800 kr.

EGENINDTÆGTSGRÆNSE: 53.700 kr.

FRADRAG I EGENINDTÆGTEN FOR EGNE BØRN: 13.100 kr.

EGENFORMUEGRÆNSE: 41.700 kr.

SAMLET MAKSIMUM FOR STIPENDIUM (EVT. STATSLÅN)
og STATSGARANTI (OG STATSGARANTI ALENE):

for 18–21 årige 37.900 kr.

for 22 årige og derover 42.200 kr.

*Alt vedrørende SU skal gå gennem skolens kontor, hvor også ansøgnings-
skema kan afhentes. Ekspeditionstiden for en ansøgning er 6–8 uger.*

Stipendienævn

Hver skole har et stipendienævn, der behandler ansøgninger til Statens Uddannelsesstøtte. For at nævnet kan videresende en ansøgning, skal den være korrekt udfyldt, og ansøgeren skal være studieegnet. I udvalget sidder både elever, lærere, rektor samt sekretær Anette Møller. Al henvendelse sker til sidstnævnte.

Pædagogikumkandidater

Hvert år modtager skolen et antal pædagogikumkandidater, dvs. kandidater, der har afsluttet et universitetsstudium, og som for at kunne undervise i gymnasier o.lign. skal gennemgå et pædagogisk kursus af ½ års varighed. Dette kursus veksler mellem teoretisk undervisning og praktik som lærer.

I skoleåret 1984/85 var der følgende kandidater på Vallensbæk Stats-skole:

Steen Christensen, cand. scient	Idræt
Hanne Døcker, cand. mag.	dansk/geografi
Claudia B. Dose, cand. mag.	tysk/dansk
Allan Schouv Jakobsen, cand. mag.	engelsk/idræt
Kaare Sigersen Jensen, cand. scient	fysik
Poul-Erik Jørgensen, cand. mag.	historie
Gunhild E. Guldborg Lorentzen, cand. mag.	tysk/dansk
Inger-Margrete Winberg Olsson, cand. mag.	biologi
Elly Bruunshuus Petersen, cand. mag.	musik/fransk
Svend Erik Sørensen, cand. phil.	historie
Birgitte Munch Thye, cand. mag.	historie/engelsk
Niels Aagaard, cand. mag.	samfundsfag/musik

Fællesarrangementer 1984/85:

25. oktober 1984:	Fredsdag (foredrag/diskussion)
20., 21., 22. november 1984:	LAK/DGS-høring
15. november 1984:	LYSISTRATE (drama)
20. december 1984:	Nicaragua (foredrag)
21. december 1984:	Michael Valeur (digtoplæsning)
21. marts 1985:	Operation dagsværk
16. april 1985:	»Den Tabte Time« (Musical)

Skolens ABC

Befordringsgodtgørelse



Ydelse af befordringsgodtgørelse forudsætter, at elevens samlede skolevej er 22 km fra bopæl til skole og tilbage ad nærmeste vej/sti samt at eleven som 1. gymnasieønske har anført det nærmeste gymnasium. Amtet udsteder som regel årskort til busser og tog, men der kan i særlige tilfælde også gives delvis dækning for brug af eget transportmiddel. Nærmere oplysninger om reglerne for befordringsgodtgørelse samt ansøgningsskema fås ved henvendelse på kontoret.

Bogdepot



Bogdepotet er åbent i 10-frikvarteret - dog ikke på dage, hvor der er morgensamling. Alle henvendelser vedrørende bøger, papir og øvrige materialer sker i kælderen. Sørg for altid at have navn i og bind om dine bøger. Bortkomne bøger skal du selv erstatte.

Boginspector: Eva P. Matsen.

Bordtennis-kælder

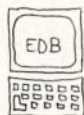


I kælderen er opstillet et par borde i internationale mål, hvor man kan dyrke bordtennis. Dog skal man selv medbringe bats og bolde.

Direktoratet

Vallensbæk Statsskole er direkte undergivet Direktoratet for Gymnasieskolerne & HF, som er en del af undervisningsministeriet. Det er direktoratet, som udfærdiger bekendtgørelserne for undervisningen i gymnasiet og på HF samt andre bestemmelser.

EDB



Skolen råder over datamater. Disse anvendes direkte i undervisningen i visse fag, og elever har mulighed for at få tilladelse til at anvende dem udenfor undervisningstiden.

Ekskursioner

Ekskursioner er udflugter, hvor man beskæftiger sig direkte med læseplansbestemt stof.

Elevrum

I elevrummet kan man skrive, duplikere stencils og tage fotokopier (25 øre pr. stk.). Ved enhver uregelmæssighed i maskineriet SKAL man henvende sig på kontoret. Dette

gælder også, når der mangler sprit eller stencils til maskinerne. Trykning på offsetmaskinen og sværteduplikatoren varetages af elever ansat af skolen hertil.

Elevforeningen Denne arrangerer bl.a. en del af skolens mange fester i løbet af året, enten med diskotek eller orkestre fra skolen eller udefra.

Elevkøkkenet



I nordgangen findes et elevkøkken, som kan benyttes af alle klasser til at lave the eller kaffe. Kapaciteten for køkkenet er 100-150 personer. Der findes køleskab, dybfryser, elektrisk komfur, vandvarmer og elektrisk opvaskemaskine. **DER SKAL ALTID RYDDES OPI KØKKENET EFTER BRUGEN.** I forbindelse med gæster er man også meget velkommen til at benytte det. Nogle til elevkøkkenet kan lånes på kontoret i skoletiden.

Elev- og HF-rådet

Dette råd er til tider sammensat af repræsentanter for både gymnasiet og HF. Til tider dannes et selvstændigt elevråd for gymnasiet og et for HF. Rådet varetager dine interesser her på skolen og er leveringsdygtigt i repræsentanter til skolens forskellige udvalg, hvori der skal være elevrepræsentation. Staten yder hvert år tilskud til elevrådsarbejdet, som blandt andet går til at sende elevrådsrepræsentanter på kursus og til kongresser.

Ferier og fridage 1985/86

Efterårsferie:

mandag d. 14. okt. til fredag d. 18. okt. 1985.

Juleferie:

tirsdag d. 24. dec. 1985 til onsdag d. 1. jan. 1986.

Vinterferie:

mandag d. 17. feb. til fredag d. 21. feb. 1986.

Påskeferie:

mandag den 24. marts til mandag den 31. marts 1986.

St. Bededag: fredag d. 25. april 1986.

Kr. Himmelfartsdag: torsdag d. 8. maj 1986.

Pinseferie: mandag d. 19. maj 1986.

Grundlovsdag: torsdag d. 5. juni 1986.

Sommerferie: mandag d. 23. juni 1986.

Fester

Der er mulighed for at lave klassefester (eller andre former for fester) på skolen under tilsyn af mindst én lærer. Man kan som regel få et af skolens musikanlæg stillet til rådighed. Nærmere information om, hvordan du skal forholde dig med det praktiske, når der afholdes fester, kan fås på kontoret.

Ved ethvert festarrangement skal der hentes tilladelse fra skolens rektor.

Fester på skolen **SLUTTER** kl. 24.00.

Friformning



I formningslokalet kan man benytte forskellige materialer til sine kunstneriske udfoldelser. Der afholdes friformningstimer en gang om ugen, og dem er alle velkomne til at melde sig til.

Forsikring

Skolen har ingen mulighed for at forsikre elevernes private ejendele eller penge. Da det er umuligt at holde skolens område under opsyn, henstilles det, at eleverne selv tegner en forsikring, og at de i øvrigt aldrig efterlader værdigenstande i garderoben eller klasseværelserne.

Forsømmelser

Der bliver af skolens administration ført kontrol med, om eleverne er til stede i undervisningstimerne og om de afleverer skriftligt arbejde. Hyppigt fravær fra undervisningen i alle eller i enkelte fag (også karakterløse fag) kan føre til, at eleven ikke indstilles til eksamen, og aflevering af rapporter i visse fag er en forudsætning for at opnå indstilling til eksamen.

Efter kortvarig forsømmelse er det ikke absolut påkrævet at redegøre skriftligt for dens årsag og varighed, men efter mere langvarig forsømmelse samt i tilfælde, hvor det skønnes væsentligt, at skolen kender forsømmelsens årsag, udfyldes en speciel blanket, der fås på kontoret. Blanketten underskrives af en af forældrene eller af en værge. Såfremt eleven er fyldt 18 år, kan vedkommende dog selv underskrive den. Den underskrevne blanket afleveres igen på skolens kontor.

Hver uge bliver forsømmelseslister ophængt på administrationens tavle i centralgarderoben. Du har selv ansvaret

for at kontrollere rigtigheden af de anførte forsømmelser. Hvis du mener, der er fejl på listen, kan du henvende dig til Carsten Ladegaard Petersen.

Fotorum Skolen råder over et fuldt monteret mørkekammer, hvor du selv har mulighed for at fremkalde dine billeder. Dog betales udgifterne til væske, film og papir af dig selv. Desuden skal du kunne dokumentere at have forstand på brug af et mørkekammer, før der udleveres nøgle. Henvendelse: Steen Anker Jensen (SJ).

Fællesudvalget Dette udvalg er det koordinerende organ på skolen mellem lærere, elever og administration/rektør. De personer, der sidder i fællesudvalget, er repræsentanter fra lærerrådet, elevrådet og rektor. Dets opgave er fastlagt i bekendtgørelse om lærerråd, lærerforsamlinger og fællesudvalg ved statens gymnasieskoler m.m. Heri siges, at fællesudvalget træffer afgørelser om fællestimer, fællesarrangementer, ordensregler, studiekredse m.v.

Glemte sager Hvad man eventuelt finder af glemte sager afleveres på skolens kontor. De kan af ejeren afhentes i kontorets åbningstid.



Gymnasiebekendtgørelsen Heri får du uddybet, hvilke krav, der stilles ved studentereksamen i de forskellige fag, og om der er skriftlig og/eller mundtlig eksamen. Til bekendtgørelsen hører en undervisningsvejledning. Ved henvendelse til din faglærer eller til skolens kontor, kan du få begge dele at se.

HF-bekendtgørelsen Heri kan du få uddybet hvilke krav, der stilles ved HF-eksamen. Desuden giver bekendtgørelsen indsigt i de rettigheder, du har under kursusforløbet. Ved henvendelse til din faglærer eller skolens kontor, kan du få bestemmelserne for netop det fag, du er interesseret i, at se.

Inspektorer En del af skolens administrative arbejde udføres af inspektorer. Disse tager sig af elevforsømmelser, eksamen, terminsprøver, oprykningsprøver, bøger, skolens indre og ydre forhold m.v.

Kantinens åbningstider



Kantinen har åbent i 2., 4. og 6. frikvarter. På dage, hvor der er morgensamling, har kantinen dog åbent i 1. i stedet for i 2. frikvarter.

Karakterark



Der udleveres ikke karakterBOG, men i stedet karakter-ARK. Disse ark er en kopi af siderne i karakterprotokollen. De udleveres 3 gange om året, sidst efter afslutningen af årsprøverne. Der afleveres hver gang 1 kopi til hver elev. Når man er over 18 år, må man selv underskrive kuponen på sit karakterark, ellers skal den ene af forældrene eller en væрге underskrive.

HF-studerende får ikke karakterbog/ark, men kan dog hos de forskellige faglærere indhente oplysninger om deres faglige standpunkt.

Klasselærer

Se artiklen om studievejledning.

Kontoret

Kontoret har åbent fra kl. 8.00-14.00. Her kan du få besked om mange administrative ting, og det er også her, man kan få en hovedpinetablet el. lign. i nødstilfælde. I badminton sæsonen skal nøgler ved brug af baner efter skoletid afhentes her i frikvarteret efter 5. time.

Lektielæsning



Skolen er åben mellem kl. 7.00-17.00. der er mulighed for efter skoletid at læse lektier eller lave gruppearbejde dels i kantinen, dels i de klasseværelser, der ikke bliver brugt til undervisning, dels i biblioteket, hvor der i øvrigt står en lommeregner til fri afbenyttelse for skolens elever.

Lærer- forsamling

Lærerforsamlingen består af samtlige lærere, og møderne ledes af rektor. Den behandler elevernes forhold i relation til standpunkt og afgør også, om skolen vil tilmelde dem til eksamen.

Lærerrådet

Lærerrådet har i en række sager den besluttende myndighed på skolen.

Læsestue Skolens bibliotek er indrettet til læsestue, hvor der er mulighed for elev-/lærerforberedelse, undtagelsesvis gruppearbejder og faglige besøg af udefrakommende. Læsestuen må **IKKE** benyttes til snak og kortspil, frikvartermøder samt fester.

Morgensamling Her gives meddelelser fra administrationen (rektor eller dennes stedfortræder). Desuden gives der besked om, hvornår der afholdes fester, fællesarrangementer, boldspilkampe, koncerter m.v. Elevrådet, DGS- og LAK-repræsentanter m.fl. giver desuden orientering om trufne beslutninger eller sætter ting til afstemning, som hele skolen skal tage stilling til. (Alle, som har noget på hjerte, kan ved henvendelse til rektor eller dennes stedfortræder få mulighed for at fremføre dette.) **ALLE HAR MØDEPLIGT TIL MORGENSAMLINGERNE.** Kantinen og bogdepotet har lukket i det tidsrum, der er morgensamling.

Ordensregler Skolens vigtigste ordensregel kan udtrykkes således: Eleverne skal være tilstede i lokalet, når der undervises. Det betyder blandt andet, at de skal møde i god tid, og at de ikke må forlade skolen (sportspladsen, svømmehallen etc.) før lektionen er afsluttet.

Ringetider



1. time 8.00– 8.45
2. time 8.50– 9.35
3. time 9.50–10.35
4. time 10.45–11.30
5. time 12.00–12.45
6. time 12.50–13.35
7. time 13.50–14.35
8. time 14.40–15.25

Rygning Det er tilladt at ryge i centralgarderoben, i kantinen og på udendørs arealer (naturligvis bortset fra sportspladsen), men derimod *ikke* i klasseværelserne. Hvor rygning er tilladt, bruges de opstillede askebægre og *ikke* papirkurve eller gulvet.

Formning



Vi har gode faciliteter. Man kan tegne, male, farve, arbejde med ler, fotografere og lave grafik. Nogle bruger deres formningstimer til at lave store

fællesudsmykninger, nogle laver plakater, andre arbejder mest med deres egen keramik eller maleri. I år begyndte vi med at gå ud i haven for at tegne skolens omgivelser. Næste år bliver det måske noget helt andet. Vi lægger vægt på, at alle kan udvikle deres evner og interesseområder, selv om langt de fleste begynder på næsten helt bar bund i 2.g.

Fri formning er et særligt tilbud til dem, som gerne vil fordybe sig

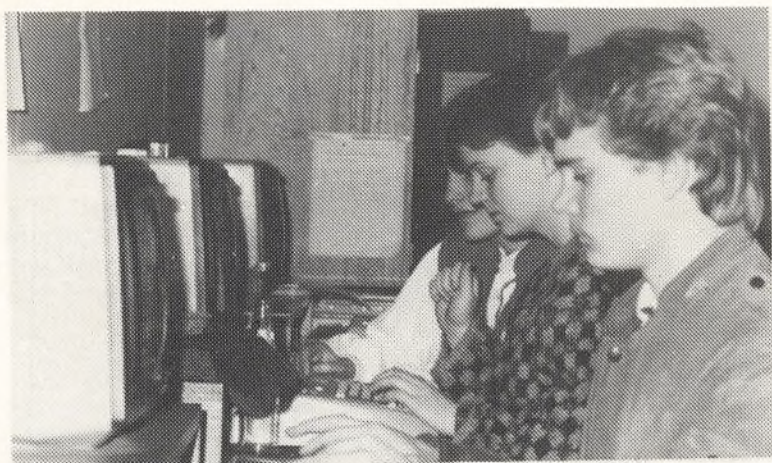
Formningslærerne

30-timers datakursus for 1.g'ere

I år har der været gennemført 30-timers datakursus for alle 1.g elever. Formålet med kurset har været at give eleverne en bred orientering om hvad data er, og hvilke konsekvenser og muligheder indførelsen af data vil få for samfundet og for den enkelte.

Kurset har været bygget over moduler, hvor klassens egne lærere har forestået undervisningen. En trediedel har foregået ved datamaskinerne i skolens datarum, som er udstyret med 11 ABC-80 maskiner. Her har eleverne set eksempler på programmering og har endvidere prøvet færdige undervisningsprogrammer.

En dag har været afsat til et virksomhedsbesøg, hvor eleverne har set og hørt om anvendelse og konsekvenserne af indførelsen af datamaskiner på arbejdspladsen.



Virksomhedsbesøget er fulgt op af film, foredrag og diskussioner om informationsamfundet.

Introduktionskurset skal følges op i 2. og 3.g, hvor man bl.a. i de enkelte fag vil bruge datamaskinerne som et undervisningsredskab.

Idræt på VS . . .

Timerne

I idrætstimerne vil du modtage undervisning i de traditionelle idrætsdiscipliner, samt i idrætsgrene som du normalt ikke dyrker, og du vil skulle arbejde sammen med kammerater, som har andre forudsætninger end dig, og som derfor forventer noget andet af timerne.

I bestemmelserne for vort fag står der, at vores undervisning ikke alene skal sørge for at bringe dig i god fysisk form, men at den også skal inspirere dig til fortsat idrætsaktivitet efter at du har forladt skolen. Det betyder, at du ikke kan forvente, at timerne vil foregå som du kender det fra idrætsklubberne.

Frisport

Hvis du har særlig interesse for en disciplin, er der også mulighed for at dyrke den hos os: efter skoletid kan man på tværs af klasserne melde sig til frisport. Nogle elever

bruge disse timer til at træne til deltagelse i gymnasie- og HF-turneringer, og andre til at arbejde med individuelle træningsprogrammer, og atter andre kommer blot for samværrets skyld.

Idrætstræf En nyskabelse er, at vi arbejder sammen med 4 andre gymnasier på vestegnen om et årligt »idrætstræf«, hvor hver skole stiller med et antal elever, som dyster med hinanden på tværs af skolerne, i såvel traditionelle som utraditionelle idrætsdiscipliner. Dagen slutes af med fællesspisning og fest.

Idrætsfest: Hvert år i september har vi vores egen »idrætsfest«: Hver klasse, lærerne inklusive stiller så mange hold som muligt og udkæmper drabelige dyster, som der tales om resten af året. Også denne dag slutter med fællesspisning og dans.

Idrætslærerne

Skak på Vallensbæk Statsskole.

Vor Skakklub har for tiden ca. 15 medlemmer, der en fast ugedag samles om skakspillet i vort lokale (biblioteket). Her har vi eget skab med vore rekvisitter. Medlemmerne har derfor også mulighed for at dyrke deres skakinteresse, når de måtte have en fri- eller mellemtime.

Vallensbæk Statsskoles skakklub har en lang tradition for at deltage i skoleskaktturneringer, hvor vi i 4-mandshold med fine resultater har spillet mod andre skoler. Da vi aktive medlemmer synes, at skakspillet udgør et positivt indslag i vor skoles liv, og meget gerne vil dyrke vor hobby sammen med mange flere af skolens elever (og lærere), opfordrer jeg kommende HF'ere og gymnasiasister til at melde sig ind i klubben, der naturligvis står åben for alle interesserede på alle niveauer - altså også for nybegyndere, som vi indviende med glæde vil introducere i dette herlige spil.

Med venlig hilsen
Knud Almar

Musik og sang på Vallensbæk Statsskole

Ved vore 2 årlige koncerter, broget aften i november måned og forårskoncerten i april, kan du få at høre, hvad dine kammerater i de andre klasser kaster sig ud i af musikalske projekter, og er du selv blandt de udøvende vil du opleve koncertsituationen »indefra« - på godt og ondt.

Ved disse koncerter kan du også høre skolens kor, som er åbent for alle, der har lyst til at synge. Der øves en gang om ugen, - mandag aften kl. 19.

Til daglig vil du efter skoletid høre folk forsøge sig på diverse instrumenter. I musiklokalerne kan man få øvetid på tromme, klaver eller bas.

Du har gode kår på Vallensbæk Statsskole, hvis du gerne vil spille et instrument. Dels har vi en hel del forskellige instrumenter til gratis udlån, dels kan du få op til 40 % af dine udgifter til musikundervisning dækket af »korkassen«. Hvert år har vi flere instrumentallærere tilknyttet skolen.

Skulle du selv have lyst til noget sammenspil udover, hvad du og dine kammerater selv finder ud af, skal du tale med en musiklærer. Vi er til disposition.

Musik, sang, dans og dramatik forenes gerne i den årlige opsætning af et scenisk stykke. Her har du også mulighed for at deltage, idet det er en 5 år gammel tradition, som vi er indstillet på at føre videre. (Se »Den tabte time«).

Som du ser er dine muligheder for musikalsk udfoldelse også i fritiden gode på Vallensbæk Statsskole.

Endelig kan det nævnes, at skoleåret 1984/85 blev det år, den musikfaglige gren blev en realitet på Vallensbæk Statsskole. Læs om den nedenfor).

Musiklærerne.

Musikgrenen.

I skoleåret 1984-85 blev der oprettet en helt ny gren på skolen. Nogle 1.gere tog i 83-84 initiativ til at få oprettet denne nye gren. Eleverne havde nemlig fået nys om, at det nu var muligt at danne en klasse af både sproglige og matematikere, som gerne ville arbejde med musik på højt niveau.

Da det stod klart, at det krævede antal elever havde bestemt sig for at vælge netop denne gren, var den musiske gren en realitet.

Vi, der valgte musisk gren 84-85, havde alle forskellig baggrund med hensyn til kunnen og erfaring indenfor musik. Men da undervisningen starter helt fra bunden var det ikke noget problem. Der kræves *ikke* for-kundskaber eller at man kan spille. Tilbage står kun at sige: vil du være med til at gøre musisk gren til en tradition på skolen og har du lyst til at arbejde med musik, - så tænk over om dette måske var noget for dig.

Musikerne.

Gamle Elevers Forening



Vild gang i den, Rock'n Roll, fed PHÆZD-gensynet med good old chaps . . .
Så sner det her!

Indbetal 20 devaluerede danske Dm på giro 9 26 88 39 - f.eks. på giro-blanketten, du fik udleveret sammen med dit ex-bevis. Dette enestående tilbud giver dig livslangt medlemskab af GEF.

Som medlem modtager du i begyndelsen af januar indbydelse til årets multiparty, som afholdes den første fredag i februar.

Ikke medlemmer skal ikke forvente adgang til PHÆZDEN.

På den næsten nye bestyrelses vegne
Arne & Mögenz

1984-85

Klip fra året der gik – i tekst og billeder



Händelsmusik med 400 korsangere i Albertslundhuset

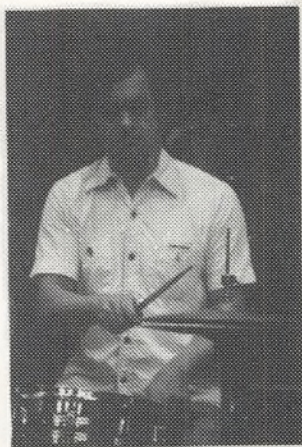
Skolens kor har i år været med til at fejre Händels 300 år ved sammen med 400 andre gymnasie- og HF-elever og Sjællands symfoniorkester at opføre oratoriet JUDAS MACCABÆUS.

Generalprøven blev på initiativ af os flyttet fra St. Annæ-salen til Albertslundhusets ny-ombyggede Agora, og den blev holdt som åben prøve med adgang for offentligheden. Et vellykket experiment.



Vi sang med ved koncerterne i Ringsted og Virum. Krævende opgave, men en stor oplevelse.

BROGET AFTEN ER OGSÅ JAZZ



Broget aften november 1984

- 2A : »Nevertheless« (Kalmar & Ruby)
Peter 3a, Ulrich ex. : »Os to«
KORET : »Mame (akk. banjo: Eigil lær.,
bas: Christian 2u, Tr. Steen 2R)
3TZ : »Come Back My Love«
1L og 1V : »Wanderlust« (Poul McCartney)
Thomas 2y, Carsten, : »Ud med Schlüter«
Martin 1y, Kim 1z,
Patrick
3 BY : »Blueberry Hill« (Larry Stock, Al Lewis,
V. Rose)
Party People + Knudsen, : opvarmningsnr. til det følgende
Claus, Michael, Lars-
Henrik, Lars 2v
2V : »One Note Samba«
2BX : »Bogholder Olsen«
Ejner Rahbek goes to : »Isluniak«
NÚK, Kim 1R, Kim 2a,
Peter, Claus og Frank 3A
Pia 2u, Michael 2u : »Saturn«
Dissing Power : »Fatamorgana«
(Peter, Flemming
Thomas 2y)
2Y : »Banana Boat Loaders« (Jamaica)
Morten, Christian, Jan : »Fly With Me«
Michael og Henrik 2u
2U : »Oyo Como Va« (Tito Puente/Santana)



FORÅR PÅ STATSSKOLEN

Program for forårskoncerten 22. marts 1985

1. del kl. 19.00

-
1. THE 2.v, TO VE : Breakfast In America (Super-tramp)
 2. PARTY PEOPLE (Claus, Lars K., Lars-Henrik, Michael, 2v) : En tur i center (efter Presley: Return to sender)
 3. 2.HF MUS : Veronica (Wresvijk)
 4. SKOLENS FORÅRSKOR : Hard Times (R. Charles)
 5. JØRGEN E.H. 1.P : Polonaise (Fr. Chopin)
 6. »BUNDEN ER NOGET (Søren 2b, Carsten 1y, Patrick) : Stairway To Heaven
 7. NO NAME : This Is My Life (Kim Larsen) (Fra 1z og 1 y - red. har navnene)
 8. PIA 2.R, LISE 2bU, MICHAEL 2×U : Alene
 9. 1.b'ERNE (1 b + 3by) : When I'm Sixtyfour (Beatles)
 10. »SIMPEL SURFS« (Mikkel 2 y, Christian 2z, Martin 2v, Henrik) : Barbara Ann
 11. »NEVER ON SUNDAY« (Peter 3a, Michael 2×U, Jan 2vU, Jan 1a) : Eden
 12. JØRGEN »BURN IN HELL« (Frank, Peter, Claus 3a, Jesper 3b, Ole 3y, Thomas 2z) : Lada'en
 13. BERIT 2.P, PIA 2.R : Homemade
 14. »2 BX« : Den gyldne sky (Efter Herreys)
 15. SKOLEBANDET (Sverre 3z, Michael 2×U, Jan 2vU, Jan 1a, Jacob 1z, Martin 1y) : Fusion nr. 9 »Markis de Plat«
 16. CHRISTINA 2vU, MICHAEL MICHAEL 2xU, JAN 1a : The Last Night (Musik: Mich. Bothager 2×U) (Tekst: Rosen 3a)
 17. 2 MUS : PH-*-*-*

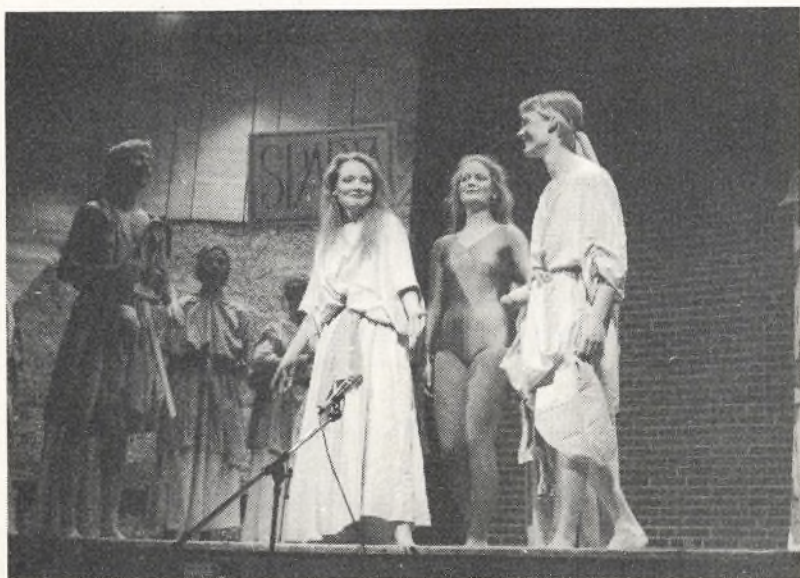
Anden halvdel foregik i kantinen. Her spillede en række af skolens band rytmisk-elektrisk musik og der var mulighed for at købe en forfriskning.

Endelig skal det nævnes, at skolens lærerband spillede op til dans i nr. 42 med traditionel jazz.

Opførelse af dele af Aristofanes' komedie »Lysistrate« i forbindelse med FN's fredsdag dag i efteråret 1984.

Der var mange aktiviteter i forbindelse med FN's fredsdag, - mange gode projekter blev afviklet. De færreste kolleger havde vel umiddelbart forestillet sig, at old-lærerne skulle løbe med det største deltagertal til opførelsen af en antik komedie. Men Aristofanes fra Athens klassiske århundrede viste sig at leve og blomstre og havde det godt med elever og lærere i Københavns vestegn 2500 år senere.

Komediens idé er i korte træk: Hovedpersonen, den skønne og initiativrige Lysistrate: den der kan opløse en hær - trumfer igennem, at kvinderne i Athen skal strejke seksuelt indtil der er sluttet fred mellem stor-by-staterne Athen og Sparta. - Og det kommer der mange drøje ord ud af: om mænd og kvinder, og smukke ord: om fred.





De fem scener blev fordelt med instruktører og skuespillere til hver enkelt af scenerne. Det kom næsten – når nogle af kormedlemmerne gik igen – til at passe på de ca. 100 personer, der havde meldt sig til projektet. Grupperne var selv ansvarlige for rolleindlæring m.m.m. og efter kun tre samle(n)de prøver løb opførelsen af stablen (– på billedet man se bl.a. hvordan – !) og blev sine uomtvistelige mangler til trods vel modtaget af et lydhørt publikum ved opførelsen i forbindelse med en morgensamling.

Opførelsen blev video-båndet og vi låner det gerne ud til evt. interesse-rede, fordi Aristofanes stadig er sjov og hans tanker om FRED er evigt-gyldige.

NINA CLANTE og ERIK WORM.

Musical'en »Den tabte time«.

Der er skabt en tradition for at lave musical på Vallensbæk Statsskole. For femte år i træk samledes elever og lærere om at stable et stykke på benene, der kunne leve op til de foregående års succeser.

Imidlertid var fremgangsmåden et eksperiment i forhold til tidligere: med idé fra en novelle af Paul Gallico lavede en gruppe et manuskript, en gruppe komponerede musik, andre stod for scenografi og lys og lyd, mens en lille aktiv gruppe designede og syede kostumerne.

Der var tale om et regulært teamwork, som startede ganske famlende i januar, men som tog form i løbet af de næste par måneder. Instruktør på stykket var Tine Nielsen, der er student fra skolen. Hun tog sig af de dramatiske øvelser og det store arbejde med at få ordene og musikken til at fungere på scenen.



Handlingen i »Den tabte time« udspiller sig om bord på luksuslineren »Diamantic«, der sejler fra København til New York på 5 dage. Da tidsforskellen er 5 timer, bliver uret sat i stå en time hver dag. Overleveringen siger, at i denne »tabte time« står man ikke til regnskab for sine handlinger. Spørgsmålet er så, hvad der sker i timen og folk viser deres sande jeg - eller gør de ?

Stykket var et rigtigt udstyrsstykke og en stor udfordring for scenograferne. Der blev eksperimenteret med scenen; det var ikke nok med vores traditionelle »kukkasse« - vi havde promenadedæk, redningsbåd og kahytter. Da et af stykkets temaer var tøj, og hvordan man klæder sig, blev der syet på livet løs. 3 modeforretninger var også så venlige at låne os moderigtigt tøj.

Premieren var d. 16/4 ved et fællesarrangement for de yngste klasser. De to følgende aftener var der offentlige forestillinger, og afgangsklasserne så stykket ved deres afslutningsfest.

Ulla S. Vestergaard og Ole Lund-Hansen.

2.HF L sejlerkursion 18.-25. aug. 1984

Skolens vartegn, den svømmende, beskyttende svane lå godt og tørt på land i mange år. Men svanens rette element er jo vandet, og foreløbig i august 1982 og 1984 har den nu været til søs i skikkelse af to 2. HF klasser.

Den 18. aug. sidste år lagde 2.L fra kaj med Eigil Christiansen, Hans Fuglsang og Uffe Gotved som skippere på en Grinde og 2 Fenix'er, lejet gennem bureau. Turens budget ligger på kr. 1000,- pr. deltager, incl. leje, havnepenge, brændstof og proviant. Bådene rummer hver 6-8 personer og har alt nødvendigt udstyr ombord til både forplejning og sikkerhed.

Det skvatregnede den første dag, hvor turen gik til Dragør. - Ikke sejle for langt de første dage; der er ingen grund til at mase de ikke søvante fra starten af!

Sen august. Det er morgentåge og stille vejr. Derfor kan vi først løbe ud op på formiddagen. Signalet er, at tågehornet ude på molen holder op med at tude. Ved middagstid bliver vejret godt. Bedre og bedre dag for dag! Svage SØ vinde. Solen bager ned.

Det giver en rolig og behagelig sejlads. Livet ombord glider ind i faste rammer: Alle sidder til rors, navigerer, fører logbog, laver mad, køber ind og rydder op efter tur. Det er rart at vide, hvad man skal gøre, og hvornår man har frivagt. Høre musik, læse, synke ind i egne tanker og drømme. Tid til at snakke rigtigt sammen.

2. dagen fra Dragør over Køge Bugt til Rødvig, så videre over Fakse Bugt gennem Bøgestrømmen til Nyord. Her spiser vi aftensmad i cockpittet på de tre både fortøjet side om side. Solen går ned. Varmt. Stille. Aftenhygge i krohaven, check af tidligere besøg i gæstebogen. Bål på stranden, glad og løftet stemning. Fællessang og en helvedes masse myg!

4.dagen starter med vindstille og skyfri himmel. Bådene bindes sammen vest for Mønbroen til en stor bade- og frokostplatform. Vi er kåde som søløver i fodringstiden. Der mangler lidt palmer og koralsand, men alligevel, 2.L i Bountyland! Videre gennem det snævre sejløb mod Stubbe-købing på Falster. Vi sejler omkap under den nye Farøbro. Den sidste del af turen foregår i rigtig ærtesuppetåge. Men ingen panik af den grund, vi lægger en strategi til at finde den usynlige havn - undertiden mumler skipper dog en lille kommentar til de trufne beslutninger. Fantastisk, at den direkte føling med problemerne giver så megen viden og kunnen på bare tre dage, ting, der i teoriundervisningen inden turen forekom svære og fremmede.

5.dagen tidligt op til travetur i byen: Håndværk og småindustri primært med oplandets landmænd og fiskere som marked. Betragtelig arbejdsløshed, mange ældre.

Derefter afgang til Klintholm på Møn. Eftermiddagens sejlsad over den åbne Østersø er bare toppen. Passende vinde foran giver fine kryds, sol, azurblåt vand med enkelte skumtoppe.

Møn er kun mellemstation. Vi sejler videre kl. 01.00 med kurs nordover igen. Natsejlsad ! Spændt og hektisk stemning inden afsejlingen. Ude til søs de vippende lys fra lanterne på de andre både og det rød-hvide toplys fra en fiskerbåd. Stemmer og hilsener over vandet. Fyrkeglen på Møns Klint fejer over havet. Månen og stjernehimlen over en sætter ligesom tingene på plads. Alle er oppe, også frivagten. Vi er tæt på hinanden, taler lavmælt sammen. Vinden dør bort. Sejlene slår tomme fra side til side.

Dieselmotorenes dunken lægger frivagterne i seng en for en. Allan splatter ud med livline på fordækket. Mastetoppens cirkler mellem Karlsvognen og Cassiopeja vugger ham i søvn.



2. HF L på sejlekursion

Skanör nås om morgenen. Efter et par timers tiltrængt søvn besøger vi det middelalderlige voldsted og den monstrøst store købstadskirke fra de gyldne dage, da Øresund var det katolske Nordeuropas spisekammer i fastetiden. I eftermiddagens løb samarbejdes resultaterne af de målinger, vi tre gange dagligt har taget af vind, nedbør (+), temperatur, tryk og havstrømmen. Strandtur. Oprydning på bådene.

Sidste aften. Stemningen er høj og samtidig vemodig. Fælles middag på strandrestauranten for madkassernes overskud. Senere terningspil og sentimental let beruset snak på kajen: Tænk, at det snart er forbi! Gid det måtte vare i . . . ? Rod Stewart: »I'm sailing . . .« på ghettoblasteren. Mange kommer først i køjen efter solopgang.

Sejltur er noget helt for sig. Det direkte ansvar for den lille gruppe og en selv, at tingene går godt og at man finder sikkert vej over vandet, forenklingen af omverdenen til land, himmel og hav er en stærk, overrumplende, ny oplevelse. Helt anderledes end en almindelig chartertur, hvor alt er ordnet på forhånd.

Vi er nogle stykker, der under både nuværende og kommende elever den oplevelse. Det gode sammenhold fra turen lever nemlig videre i hverdagen på skolen. Omsætningen af lærestoffets tørre teori til praktisk færdighed og samarbejde omkring de faglige problemer kører bedre og mere selvfølgelig efter sådan en tur.

Lad derfor Valley High svanen få vand under bugen også i de kommende år.

Eigil

2. L 1985.

Fuglsang

Uffe

Skolens lærere og øvrige personale



Lektor
Knud Almar
(KA)
Latin
Fransk
Dr. Abildgaard Allé 12
1955 Kbh. V
Tlf. (01) 35 16 24



Rektor
Svend Andersen
(SA)
Biologi
Geografi
Birkehøj 18
2900 Hellerup
Tlf. (01) 62 32 80



Adjunkt
Crilles Bacher
(CB)
Matematik
Fysik
Fredericiagade 53 st.
1310 Kbh. K
Tlf. (01) 13 73 99



Lektor
Frederik Badse
(FB)
Historie
Russisk
Arkonagade 4, I. th.
1720 V.
Tlf. (01) 21 02 99



Adjunkt
Bodil Brier
(BB)
Engelsk
Idræt
Blågårdsgade 25 IV. tv.
2200 Kbh. N
Tlf. (01) 39 15 01



Lektor,
studievejl. HF
Jytte Burchall
(JB)
Engelsk
Tysk
Snebærhaven 30
2620 Albertslund
Tlf. (02) 45 01 38



Lektor
Mogens Christensen
(MC)
Historie
Engelsk
Oldtidskundskab
Bredager 51
2670 Greve Strand
Tlf. (02) 90 91 97



Adjunkt
Eigil Christiansen
(EC)
Dansk
Geografi
Ømens Kvarter 4 A
2620 Albertslund
Tlf. (02) 62 04 16



Lektor
Carsten Clante
(CC)
Dansk
Tysk
Trontedammen 7
2950 Vedbæk
Tlf. (02) 89 18 43



Adjunkt
Nina Clante
(NC)
Historie
Oldtidskundskab
Trontedammen 7
2950 Vedbæk
Tlf. (02) 89 18 43



Adjunkt
Lise Dalberg
(LD)
Idræt
Biolog
Niels Ebbesenvej 18
A II.
1911 Kbh. V
Tlf. (01) 22 40 18



Adjunkt,
adm. inspektør
Jørgen Eriksen
(JE)
Fysik
Matematik
Søndertoften 179
2630 Tåstrup
Tlf. (02) 52 06 09



Lektor, bibliotekar
Lone Eskesen
(LE)
Dansk
Joachim Larsensvej 10
III. tv.
2000 Kbh. F
Tlf. (01) 46 19 95



Lektor
Stig Fjelster
(SF)
Engelsk
Dansk
Ludvig Hegners Allé 5
2630 Tåstrup
Tlf. (02) 99 11 58



Adjunkt
Hans-Erik Fuglsang-
Damgaard
(FD)
Tysk
Historie
Bonkesvej 28
2650 Hvidovre
Tlf. (01) 75 77 38



Lektor
Uffe Gotved
(UG)
Musik
Russisk
Vodroffsvej 52
1900 Kbh. V
Tlf. (01) 39 70 3



Sekretær
Marianne Gram
(MG)
Ørnens Kvarter 16 B
2620 Albertslund
Tlf. (02) 64 36 32



Lektor
Susanne Groth
(SG)
Engelsk
Idræt
Skråplanet 23
2750 Ballerup
Tlf. (02) 65 43 2



Adjunkt
Bodil Hansen
(BH)
Dansk
Galgebakken Sten 4-8
2620 Albertslund
Tlf. (02) 64 06 92



Adjunkt
Iben Allan Han-
(IH)
Fysik
Matematik
Nyholsmsvej 13
2000 Kbh. F
Tlf. (01) 86 62 3



Adjunkt
Lone Hedemann
(LH)
Spansk
Hæresvinget 3
2950 Vedbæk
Tlf. (02) 89 07 63



Adjunkt
Egon Hovgaard
(EH)
Geografi
Historie
Pelargonievej 2
2000 Kbh. F
Tlf. (01) 16 19



Adjunkt
 Agnete Ibsen
 (AI)
 Engelsk
 Idræt
 Skovridergårdsvej 12
 2830 Virum
 Tlf. (02) 85 55 46



Adjunkt
 Merete Jansen
 (MJ)
 Samfundsfag
 Tårnbækdalsvej 98
 2930 Klampenborg
 Tlf. (01) 63 28 10



Adjunkt
 Steen Anker Jensen
 (SJ)
 Idræt
 Biologi
 Nylandsvej 1
 4654 Fakse Ladeplads
 Tlf. (03) 71 63 71



Sekretær
 Susanne Jensen
 (SUS)
 Nordengen 8
 2630 Tåstrup
 Tlf. (02) 52 60 59



Lektor
 Ulla Kürstein Jensen
 (KJ)
 Matematik
 Fysik
 Rebæk Søpark 3
 lejl. 220
 2650 Hvidovre
 Tlf. (01) 75 97 73



Adjunkt
 Søren Pii Johannessen
 (PI)
 Kemi
 Fysik
 Classensgade 15, I.th.
 2100 Kbh. Ø
 Tlf. (01) 42 92 24



Lektor
 Jørgen E. Jæger
 (JJ)
 Fysik
 Kemi
 Matematik
 Solvangsvej 22
 2600 Glostrup
 Tlf. (02) 96 91 71



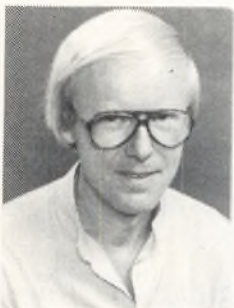
Adjunkt
 Bjarke Karbo
 (BK)
 Formning
 Enevangen 63
 3450 Allerød
 Tlf. (02) 27 42 06



Adjunkt
Bo Kirkegaard
(GK)
Geografi
Idræt
Fiskedamsg. 13, st.tv.
2100 Kbh. Ø
Tlf. (01) 42 90 25



Lektor
studievejl. gymn.
Ellis Kristensen
(EK)
Matematik
Søndertoften 105
2630 Tåstrup
Tlf. (02) 99 62 50



Adjunkt
Erik Kristensen
(IK)
Kemi
Højstens Boulevard 7
2650 Hvidovre
Tlf. (01) 47 45 83



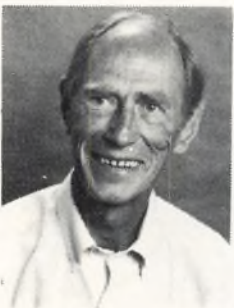
Adjunkt
Ole Krogh
(OK)
Dansk
Samfundsfag
Planteheldvej 14 A
2650 Hvidovre
Tlf. (01) 47 16 86



Adjunkt,
studievejl. gymn.
Karsten Boving Larsen
(KL)
Matematik
Dansk
H. P. Ørumsgade 46
2100 Kbh. Ø
Tlf. (01) 29 38 08



Lektor
Birgitte Lund
(BL)
Fransk
Dansk
Løkketoften 66
2620 Albertslund
Tlf. (02) 64 33 60



Pedel
Frank Lund
Gymnasievej 12
2620 Albertslund
Tlf. (02) 64 19 68



Adjunkt
Ole Lund-Hansen
(OL)
Engelsk
Idræt
Topperne 9, lejl. 34
2620 Albertslund
Tlf. (02) 64 62 84



Adjunkt
Oddvin Mathisen
(OM)
Musik
Psykologi
Fennevangen 18
2820 Gentofte
Tlf. (01) 65 40 92



Adjunkt, boginspector
Eva Pilgaard Matsen
(EM)
Historie
Religion
Niels Bohrs Allé 15
2860 Søborg
Tlf. (01) 69 96 75



Adjunkt
Hans Mortensen
(HM)
Matematik
Erantishaven 9
2760 Måløv
Tlf. (02) 66 11 62



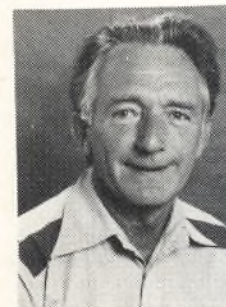
Kantinebestyrer
Birthe E. Holm
Rendsagervej 113
2620 Albertslund
Tlf. (02) 64 39 45



Kantinebest
Ragnhild Mortensen
Vejlegårdsparken 72 I t.v.
2660 Brøndby Strand
Tlf. (01) 73 87 89



Sekretær
Anette Møller
(AM)
Ved Rævebakken 20
2670 Greve Strand
Tlf. (02) 90 87 53



Pedelmedhj.
Peter Møller
Askevang 13
Gl. Fløng
2640 Hedehusene
Tlf. (02) 16 23 13



Adjunkt
Asger Lykkegaard
Nielsen
(AN)
Religion
Samfundsfag
Fiskerhusene 58
2620 Albertslund
Tlf. (02) 64 62 81



Lektor
Henrik Skovgaard
Nielsen
(HN)
Historie
Engelsk
Gæstingestien 21
2950 Vedbæk
Tlf. (02) 89 26 18



Adjunkt
Irene Nielsen
(IN)
Tysk
Engelsk
Birkehøj 3
2600 Glostrup
Tlf. (02) 96 29 01



Lektor
studievej. HF
Torben Nielsen
(TN)
Fysik
Matematik
Kapevej 117
2830 Virum
Tlf. (02) 85 74 96



Lektor
Lene Nordmann
(LN)
Dansk
Engelsk
Skovbovænget 10
3500 Værløse
Tlf. (02) 44 06 58



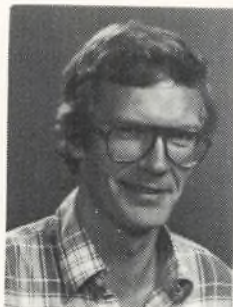
Adjunkt
Hans Chr. Pedersen
(HP)
Biologi
Stenmøllen 7
2640 Hedehusene
Tlf. (02) 16 26 07



Adjunkt
Frank Kaare Pedersen
(KP)
Historie
Idræt
H. P. Ørumsgade 4
2100 Kbh. Ø
Tlf. (01) 29 38 08



Lektor
Inger Blum Petersen
(IP)
Tysk
Religion
Duevej 24 II. th.
2000 Kbh. F
Tlf. (01) 19 68 34



Adjunkt,
studievej. gymn.
Poul Henning Petersen
(PP)
Samfundsfag
Ømens Kvarter 16 B
2620 Albertslund
Tlf. (02) 64 36 32



Adjunkt, adm. insp.
Carsten Ladegaard
Pedersen
(CP)
Fysik
Kemi
Dunfeldts Allé 15
2900 Hellerup
Tlf. (01) 61 20 50



Lektor
Lise Preisz
(LP)
Fransk
Religion
St. Kongensgade 66
1264 Kbh. K
Tlf. (01) 13 27 13



Adjunkt
Anne Grethe Ragborg
(AR)
Gråbynkevej 15 A
2700 Brønshøj
Tlf. (01) 28 04 47



Lektor
Birgitte Rothe
(BR)
Fransk
Dansk
Ourøgade 34 II. th.
2100 Kbh. Ø
Tlf. (01) 18 18 65



Adjunkt
Lene Rønne
(LR)
Fransk
Idræt
Fredericiagade 53 III. tv.
1310 Kbh. K
Tlf. (01) 14 33 89



Adjunkt
Tove Sanotra
(TS)
Biologi
Præstegårds Allé 43
2700 Brønshøj
Tlf. (01) 60 67 06



Lektor
Ebba Scharling
(ES)
Tysk
Fransk
Borgm. Schneidersvej
113
2840 Holte
Tlf. (02) 42 08 95



Adjunkt
Ivan Z. Sørensen
(IS)
Dansk
Strandgade 53 st. th.
1401 Kbh. K
Tlf. (01) 95 13 59



Lektor
Kjeld Terstrup
(KT)
Matematik
Fysik
Vesterkærsvej 17
2650 Hvidovre
Tlf. (01) 78 60 41



Årsvikar
Niels Tolstrup
(NT)
Geografi
Middelvej 35
2820 Gentofte
Tlf. (01) 56 24 04



Lektor
Ulla Vestergaard
(UV)
Musik
Idræt
Borgager 54
2620 Albertslund
Tlf. (02) 64 65 36



Adjunkt
Gert Vestermark
(GV)
Matematik
Fysik
Kildegården 14 III
2620 Albertslund
Tlf. (02) 64 86 90



Lektor,
studievejlgymn.
Erik Worm
(EW)
Latin
Græsk
Oldtidskundskab
Grumstrupvej 18
2900 Hellerup
Tlf. (01) 68 02 40

