



Danskernes Historie Online

Danske Slægtsforskeres Bibliotek

Dette værk er downloadet fra Danskernes Historie Online

Danskernes Historie Online er Danmarks største digitaliseringsprojekt af litteratur inden for emner som personalhistorie, lokalhistorie og slægtsforskning. Biblioteket hører under den almennyttige forening Danske Slægtsforskere. Vi bevarer vores fælles kulturarv, digitaliserer den og stiller den til rådighed for alle interesserede.

Støt Danskernes Historie Online - Bliv sponsor

Som sponsor i biblioteket opnår du en række fordele. Læs mere om fordele og sponsorat her: <https://slaegtsbibliotek.dk/sponsorat>

Ophavsret

Biblioteket indeholder værker både med og uden ophavsret. For værker, som er omfattet af ophavsret, må PDF-filen kun benyttes til personligt brug.

Links

Slægtsforskeres Bibliotek: <https://slaegtsbibliotek.dk>

Danske Slægtsforskere: <https://slaegt.dk>

Skolepr.
RH



ØSTRE BORGERDYDSKOLE

INTRODUKTIONSSKRIFT
1982-83

DANMARKS
PÆDAGOGISKE
BIBLIOTEK

Indholdsfortegnelse

Velkommen	2
Plan over skolebygningen	3
Administrationen	5
Ringetider	6
Skolens personale	7
Skolenævnet	12
Forsømmelser	12
Reeksamination	13
Sygeundervisning	13
Medbestemmelse	14
Muligheder for økonomisk støtte	14
Fællesudvalget	16
Skolens ordensregler	17
Læremidler	18
Biblioteket	19
Studievejledning	20
EDB	21
Frivillig idræt	21
Tema-ugen	22
Fritidshuset i Hvalsø	25

Mødetid efter sommerferien 1982: Mandag 9. august kl. 10.00.

Velkommen til de nye elever

Det er en gammel skole, der nu byder jer velkommen, og som i de næste år skal være jeres skole. Når I ser på skolens symbol – med uglen, klogskabens fugl – som findes bag på dette hæfte og på vores skoletrøjer, ser I to årstal. 1787 er skolens oprettelsesår – den hed til at begynde med blot »Borgerdydskolen« – og 1919 er det år, staten overtog den daværende privatskole, som da fik navnet Østre Borgerdydskole.

Bygningen, I træder ind i, er ikke helt så gammel, den er fra 1884, og ikke ubetinget egnet til skolebygning – se f.eks. gymnastiksalen, men den har en god beliggenhed. Forhåbentlig vil I ligesom vi andre kunne finde jer tilrette i huset.

Såmeget om fortiden – for jer er det naturligvis nutiden, det drejer sig om. I dette hæfte får I præsenteret jeres lærere, der jo bliver vigtige personer i jeres tilværelse her i huset, og der er desuden nævnt en række praktiske forhold og nogle af de tilbud, vi kan give jer udover selve undervisningen.

De fleste af jer møder med store forventninger til jeres gymnasietid, og en del af jer vil sikkert blive skuffet med hensyn til nogle af disse forventninger. Men et godt råd: Hvis I selv arbejder med, og ikke bare er indstillet på passivt at lade jer »fodre«, er der en langt større chance for, at jeres tid i gymnasiet vil give et både menneskeligt og fagligt udbytte.

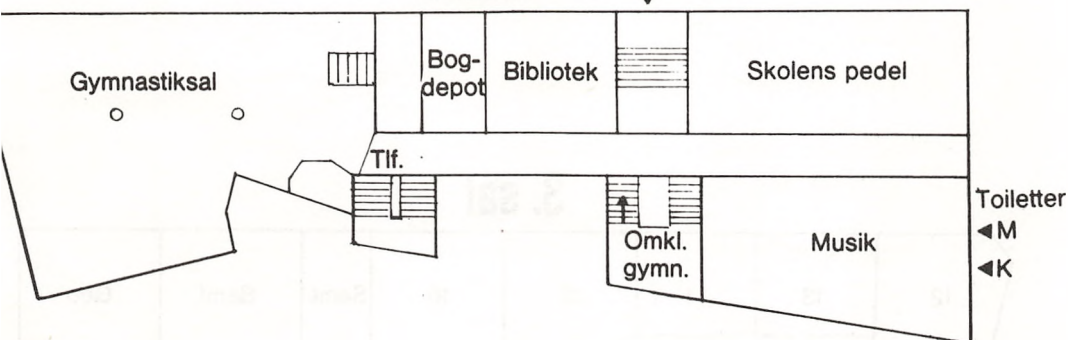
Med disse ord, velkommen på Ø.B. Vi glæder os til at lære jer nærmere at kende.

Jens Østergaard
konst. rektor

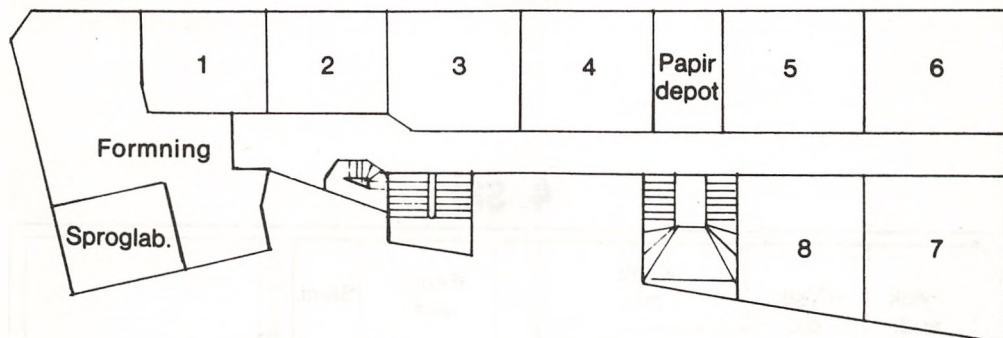
Plan over skolen

Stuen

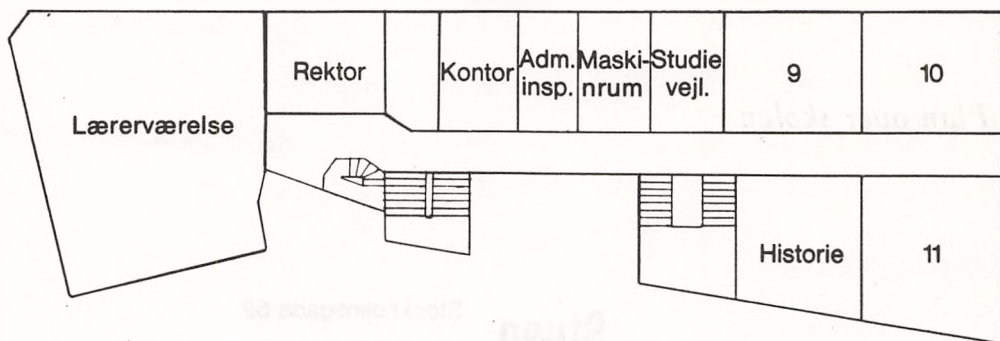
Stockholmsgade 59



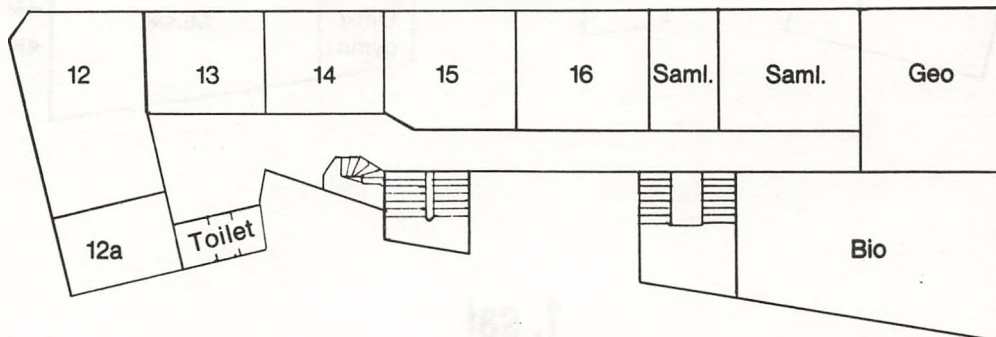
1. sal



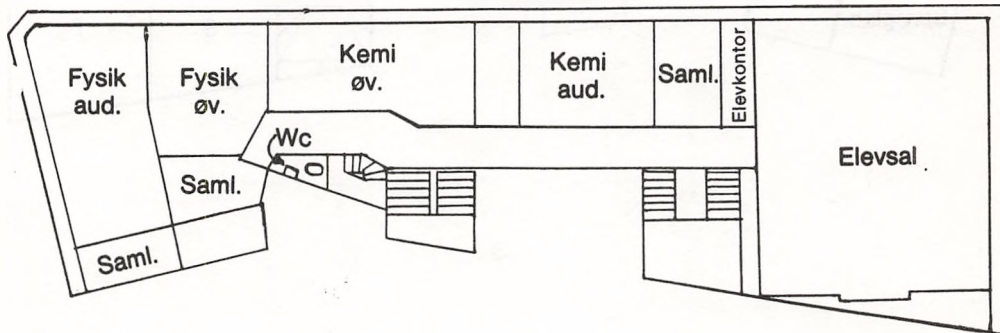
2. sal



3. sal



4. sal



Administrationen

Østre Borgerdydskole: Stockholmsgade 59, 2100 København Ø
Telefon: (01) 42 60 20

Rektor:

Administrative inspektorer: Adjunkt Jens Østergaard
Adjunkt Birthe Elkrog

Boginspektør: Adjunkt Gert Hamacher
Træffetid (se opslag ved skoleårets
begyndelse)

Studievejledere: Adjunkt Eva Fredtoft
Adjunkt Jette Gerstrøm
Lektor Per El Jørgensen

Skolens kontor: Sekretær Grete Plum
Regnskabsfører Inga Krogh
Træffetid kl. 12-13

Hvis I har et ærinde til kontoret, bedes I overholde kontortiden kl. 12-13. På kontoret kan I hente blanketter til befordringsgodtgørelse af statens uddannelsesstøtte; I skal meddele adresseændringer og telefonnumre, ligesom kontoret skal have jeres sygesedler og oplysning om sygdom af længere varighed.

Formand for lærerrådet: Lektor Palle W. Nielsen

Lærerværelset: Telefon: (01) 26 27 57

Skolens pedel: Henrik Zahrtmann

Ringetider:

1. lektion 8.00- 8.45
2. lektion 8.50- 9.35
3. lektion 9.50-10.35
4. lektion 10.45-11.30
5. lektion 12.05-12.50
6. lektion 13.00-13.45
7. lektion 13.55-14.40
8. lektion 14.45-15.30

Morgensamling:

En gang ugentligt i 2. frikvarter
på skiftende ugedag.



Liste over skolens personale

Barfoed, Elisabeth	(EEB)	dansk, fransk	(02) 80 40 41
Beck, Jens	(Je)	biologi, idræt	(01) 24 64 73
Bjørndahl, Jane	(JB)	dansk, fransk	(01) 62 75 86
Bondebjerg, Ulla Marie	(BO)	samfunds., historie	(02) 95 34 58
Brückner, Jens	(BR)	fransk, matematik	(02) 86 30 57
Meyer Buch, Mariann	(MMB)	fransk	(02) 85 07 16
Christensen, Leif	(LC)	historie, samfunds.	(01) 29 60 11
Clausen, Helge	(HC)	matematik	(01) 62 85 78
Fabricius-Bjerre, Rikke	(RC)	russisk, engelsk	(02) 65 14 90
Egeberg, Kirsten de Hemmer	(KE)	engelsk, formning	(01) 49 39 49
Eliasson, Nina Björk	(NE)	musik	(01) 26 81 05
Elkrog, Birthe	(BE)	latin, græsk oldtids- kundskab	(01) 37 10 71
Find, Ida Merete	(IF)	dansk, fransk	(02) 95 58 71
Frederiksen, M. Trier	(TR)	dansk	(01) 64 14 64
Fredtoft, Eva	(EV)	biologi	(02) 40 80 03
Gerstrøm, Jette	(JG)	historie, gymnastik	(02) 80 61 99
Hamacher, Gert	(GH)	fysik, kemi	(02) 65 74 25
Hansen, Aksel Friisgaard	(AF)	matematik, kemi	(01) 51 81 03
Hauer Jensen, Annette Elisab.	(AH)	dansk, religion	(01) 37 39 73
Jørgensen, Per El	(PJ)	tysk, historie	(02) 81 61 01
Karrebæk, Bjørn	(BK)	geografi	(01) 74 71 55
Kildsig, Birthe Marie	(BMK)	oldtidskundskab, religion, historie	(02) 88 78 50
Knudsen, Kirsten	(KK)	biologi, gymnastik	(02) 80 22 62
Kofoed, Aase	(KF)	religion, oldtidskundskab	(01) 15 58 28
Lading, Bente	(BL)	engelsk	(01) 57 52 72
Nielsen, Palle W.	(PW)	latin, græsk, oldt.	(01) 12 14 03
Noack, Anna Elisabeth	(ALN)	dansk	(01) 71 46 16
Olsen, Niels Chr.	(OL)	fysik, matematik	(02) 80 66 32
Pedersen, Per Ejved	(PP)	kemi, fysik	(01) 80 08 49
Sonne, Per	(PS)	geografi	(01) 35 10 13
Stangerup, Michael	(ST)	matematik, fysik	(01) 26 48 38
Sørensen, Hans Nietzsche	(HS)	historie, idræt	(02) 44 32 75
Thorn, Vibeke	(VT)	engelsk, idræt	(02) 81 76 27
Østergaard, Jens	(ØS)	engelsk, gymnastik	(02) 73 17 53
Østergaard, Kirsten	(KØ)	fransk, formning	(01) 24 02 82
Aagaard, Jørgen	(JAA)	dansk, musik	(01) 42 35 87
Krogh, Inga		regnskabsfører	(01) 41 22 87
Plum, Grete		sekretær	(02) 87 60 65
Zahrtmann, Henrik		pedel	



Barfoed, Elisabeth (EEB)



Beck, Jens (Je)



Bjørndal, Jane (JB)



Bondebjerg, Ulla Marie (BO)



Brückner, Jens (BR)



Meyer Buch, Mariann (MMB)



Christensen, Leif (LC)



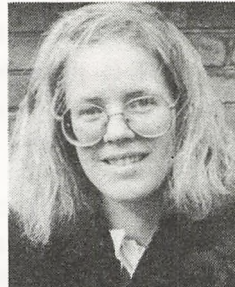
Clausen, Helge (HC)



Fabricius-Bjerre, Rikke (RC)



Egeberg, Kirsten de Hemmer (KE)



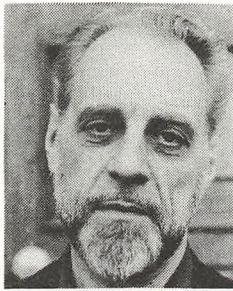
Eliasson, Nina Björk (NE)



Elkrog, Birthe (BE)



Find, Ida Merete (IF)



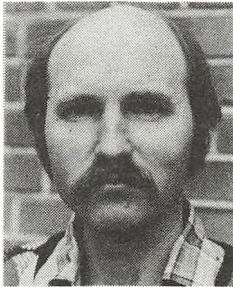
Frederiksen, M. Trier (TR)



Fredtoft, Eva (EV)



Gerstrøm, Jette (JG)



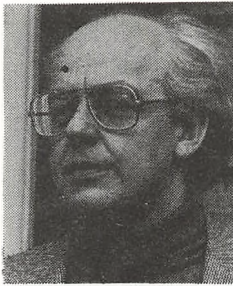
Hamacher, Gert (GH)



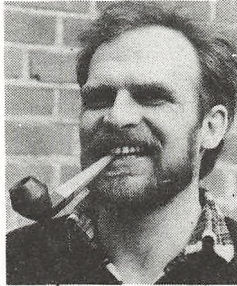
Hansen, Aksel Friisgaard (AF)



Hauer Jensen, Annette (AH)



Jørgensen, Per El (PJ)



Karrebæk, Bjørn (BK)



Kildsig, Birthe Marie (BMK)



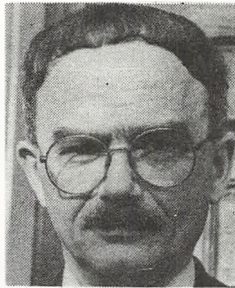
Knudsen, Kirsten (KK)



Kofoed, Aase (KF)



Lading, Bente (BL)



Nielsen, Palle W. (PW)



Hansen, Aksel Friisgaard (AF)



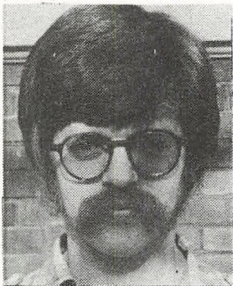
Noack, Anna Elisabeth (ALN)



Olsen, Niels Chr. (OL)



Pedersen, Per Ejved (PP)



Sonne, Per (PS)



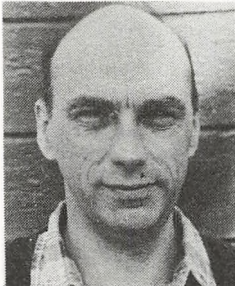
Stangerup, Michael (ST)



Sørensen, Hans Nietsche (HS)



Thorn, Vibeke (VT)



Østergaard, Jens (ØS)



Østergaard, Kirsten (KØ)



Aagaard, Jørgen (JAA)



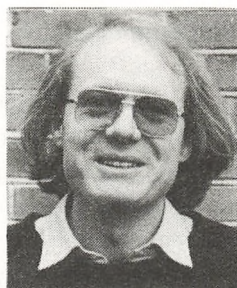
Krogh, Inga



Plum, Grete



Zahrtmann, Henrik



Skolenævnet

Skolenævnet ved en statsskole består af 4 forældre, to lærere, og rektor som formand. Der er valg til skolenævnet i lige år. Det vil således tilgå hjemmene, der har børn under 18 år, meddelelse herom i løbet af efteråret.

Man bør være opmærksom på, at skolenævn ved statsskoler har andre og nok mindre beføjelser end det kendes fra folkeskolen. Ikke desto mindre har skolenævnet gennem årene løst en række opgaver og været en god og nyttig baggrund for skolens arbejde.

Forsømmelser

Der er mødepligt i gymnasiet, og man har ligeledes pligt til at aflevere de skriftlige arbejder, der hører til de forskellige fag.

Den eneste lovlige grund til at forsømme er sygdom, og denne skal dokumenteres ved aflevering af sygeseddel, straks når man møder i skolen igen. Elever under 18 år skal have forældreunderskrift på sedlen, hvis de bor hjemme.

Skolen har fortrykt sygesedlerne, så de blot skal udfyldes med navn og klasse, sygdomsperiodens varighed samt underskrift. Sedlerne findes på gangen ved kontoret, og her skal de også afleveres i udfyldt stand.

Skolen fører regnskab med forsømmelserne, og de elever, der ikke overholder mødepligten, bliver advaret to gange - først mundtligt, derefter skriftligt - om at de eventuelt ikke vil kunne indstilles til eksamen. Dette gælder også i 1. og 2. g., hvor en del studentereksamenfag afvikles inden den endelige eksamen. I disse tilfælde betyder det, at man ikke kan rykke op i næste klasse.

I visse tilfælde vil elever, der har forsømt meget i 3.g., kunne indstilles til »eksamen på særlige vilkår«, hvilket betyder at man bliver eksamineret i samtlige 3.g.'s fag (→ religion, idræt og musik/formning) og stort set i det fulde pensum, der er læst i disse fag i de tre gymnasieår.

Det kan betale sig at overholde mødepligten og opgaveafleveringspligten.

Reeksamination

For de fag, man tager studentereksamen i efter 1. og 2. g gælder der nogle særlige regler: Hvis man har en årskaraktter i faget på 5 og derover og får 00 eller 03 til eksamen, har man ret til at blive eksamineret efter sommerferien; så gælder den karakter, man får til reeksaminationen. Dette er en vældig god regel, den kan spare en elev for at gå et år om, hvilket man ellers næsten var nødt til for at blive fri for at slæbe på en så dårlig karakter til den endelige eksamen. Det er oven i købet sådan, at hvis man har fået 00 eller 03 i årskaraktter, og faget falder ud til eksamen, så kan man bede om lov til at komme op alligevel i august. Så tæller faget med i det antal prøver, man skal have til eksamen, så man slipper med et fag mindre end de andre i 2. eller 3. g.

Sygeundervisning.

Der er mulighed for at give sygeundervisning til elever, der har et længere fravær p.g.a. sygdom. Man bedes holde skolen underrettet om sygdomme, der formodes at vare over 3 uger, idet skolen i så fald skal tilbyde sygeundervisning.

Også hvis elever af helbredsgrunde ofte må forsømme skolen, vil der kunne arrangeres supplerende undervisning.

Medbestemmelse

I kan og skal selv være med til at tilrettelægge undervisningen. Det fremgår af nedenstående § fra Bekendtgørelse om gymnasiet. Dette er en god mulighed for jer til at sætte jeres præg på undervisningen, både hvad form og indhold angår. Naturligvis må det, en klasse i samråd med læreren beslutter, være i overensstemmelse med de øvrige krav til undervisningen i det pågældende fag. Men det er en god paragraf, som I kan have megen glæde af at henholde jer til.

§ 25. Ved begyndelsen af undervisningen skal læreren enten sammen med eleverne udarbejde en plan for arbejdet i efterårshalvåret eller gøre eleverne bekendt med en sådan plan. For de senere faser i undervisningen gælder, at læreren og eleverne i fællesskab planlægger arbejdet. Læreren og eleverne drøfter regelmæssigt undervisningen.

Stk. 2. Eksamensopgivelser udvælges i samråd med eleverne.

Muligheder for økonomisk støtte i skoleåret 1982/83

Hvis du er 16 eller 17 år kan dine forældre søge UNGDOMSYDELSE på bi-standskontoret. Ydelsen er afhængig af husstandsindtægten og din egen indtægt. Ydelsens størrelse varierer fra kommune til kommune, men det højeste man kan opnå er 2100 kr. (Forældreindtægten skal være under 50.000 kr. i nogle kommuner og din egen indtægt ikke overstige 6.000 kr). Ydelsen bliver mindre ved højere indtægt og bortfalder ved en indtægt på 120.000 kr. og en egenindtægt på 20.000 kr. Normalt sender kommunerne besked ud til hjemmene.

Er du fyldt 18 år kan du gennem skolens stipendienævn (som består af både elever og lærere) søge STATENS UDDANNELSESSTØTTE (SU), der omfatter stipendier og/eller lån. SU er afhængig af din og dine forældres økonomiske situation, indtil du fylder 22 år, hvorefter støtten kun afhænger af din egen indtægt og formueforhold. (Du skal være opmærksom på at det i forbindelse med SU alene drejer sig om den forælders indtægt, som har forældremyndigheden over dig).

SU's stipendier for hjemmeboende beløber sig 1982/83 til 12.400 kr. og for udeboende til 20.400 kr. fordelt på månedlige rater. Disse beløb opnås ved en forældreindtægt i 1981 (socialindkomsten for 1982) på 127.400 kr. Stipendierne aftrappes og bortfalder helt ved en indtægt på 208.600 kr. Også forældrenes formue, antallet af søskende og din egen indtægt og formue spiller en rolle ved fastsættelsen af stipendiebeløbet.

Alle studerende der er fyldt 18 år kan uafhængigt af deres forældres indkomst søge statsgaranterede studielån i banker og sparekasser. Lånene forrentes dog med det samme og renterne er høje. Det maksimale lånebeløb er på 30.900 kr., der udleveres i rater. Kombinerer du stipendium og lån, må beløbet ikke tilsammen overstige de nævnte 30.900 kr.

OBS! OM EVENTUEL INDFØRELSE AF STATSLÅN

Hvis lovforslaget om indførelse af statslån vedtages, vil støtteformerne i fremtiden bestå af: Stipendier, statslån og statsgaranti for studielån i pengeinstitutterne.

Alle, der efter de gældende regler opfylder de studiemæssige og økonomiske betingelser for tildeling af stipendium, vil samtidig være berettiget til et STATSLÅN på 50% af stipendiebeløbet. I det maksimale støtebeløb på 30.900 kr. indgår også statslånene. De nye lån forrentes i uddannelsesperioden med 3% under nationalbankdiskontoen og derefter med 1% over diskontoen.

Ansøgningskemaer fås på kontoret og afleveres i postkassen ved studievejlederkontoret på 2. sal. Alle 1.g'ere vil i starten af skoleåret få udleveret en brochure: STØTTEMULIGHEDER 1982/83, hvor du vil kunne finde mere udførlige oplysninger end overfor.

Vigtige meddelelser fra SU-området (jfr. OBS!) vil være at finde på opslags-tavlen ved studievejlederkontoret.

På stipendienævnets vegne

Jette Gerstrøm

Fællesudvalget

På ethvert gymnasium skal der være et fællesudvalg(FÆU), bestående af lærere og elever og rektor. Jfr. nedenstående aftryk af bekendtgørelsen af 26/11 1979:

§ 9. Fællesudvalget, der er kontaktorgan mellem rektor, lærerråd og elever, består af rektor som formand, formanden for lærerrådet, 3 lærere valgt af lærerrådet og 4 elever valgt af og blandt eleverne. Er der oprettet elevråd, er elevrepræsentanterne elevrådets formand og 3 elever valgt af elevrådet blandt eleverne.

Stk. 2. Ved gymnasieskoler og studenterkursus, hvortil der er nyttet kursus til højere forberedelseseksamen, jfr. § 1, stk. 2, skal mindst én af elevrepræsentanterne vælges blandt eleverne ved kursus til højere forberedelseseksamen.

Stk. 3. Valgene, der gælder for et skoleår foretages snarest efters skoleårets begyndelse.

Stk. 4. Fællesudvalget indkaldes af rektor. Indkaldelse skal foretages, når mindst 3 medlemmer forlanger det. Over fællesudvalgets forhandlinger og vedtagelser føres en protokol efter rektors diktat.

§ 14. Fællesudvalgets opgave er gennem gensidig information og forhandlinger at fremme samarbejdet mellem lærere og elever, fremskynde sagers løsning og koordinere læreres og elevers bestræbelser.

Stk. 2. Fællesudvalget træffer inden for de bevillingsmæssige rammer afgørelse vedrørende afholdelse af introduktionsdage, studietur, fællestimer og studiekredse samt i følgende sager, der vedrører elevernes trivsel: faciliteter, praktiske forhold, fritidsaktiviteter og fællesarrangementer såsom skolefester, skolekomedier, sportsstævner m.m.

Stk. 3. Fællesudvalget affatter desuden skolens/kursus' ordensregler. Kan der ikke opnås enighed herom i fællesudvalget, træffer rektor afgørelse i sagen. Denne afgørelse kan af ethvert af fællesudvalgets medlemmer indbringes for direktoratet for gymnasieskolerne og højere forberedelseseksamen.

Stk. 4. Fællesudvalget kan ikke udtale sig om eller på dagsordenen optage sager, som vedrører skolens/kursus' fag- og timefordelingsplan eller den enkelte lærers forhold eller undervisning. Sager vedrørende enkelte elever kan kun behandles, hvis den pågældende elev er indforstået hermed.

I det forløbne år har der været et godt og fordrageligt samarbejde i FÆU.

Skolens Ordensregler

Skolens ordensregler er ikke blot et flot stykke papir med nogle paragraffer, men en af forudsætningerne for at skolen – d.v.s. os alle – kan fungere ordentligt. Derfor er hver enkelt af os ansvarlig for at de bliver overholdt. Det er ikke blot din sidekammerats, men også DIT problem.

1. Elever og lærere skal være i undervisningslokalet ved timens begyndelse, hvor der føres protokol.
2. Klasseværelserne skal udluftes i frikvartererne – husk at haspe vinduerne. Der må ikke ryges i undervisningslokalerne, heller ikke i frikvarterer og mellemtimer.
3. Møbler må ikke flyttes fra et lokale til et andet eller fra gange og andre fællesområder til klasselokalerne og omvendt. Evt. mangler og skader meldes til pedellen.
4. Skolens el-installation er beregnet til at »bære« belysning og undervisningsmidler. Tilslut ikke egne apparater uden tilladelse fra rektor. Kogeapparater må ikke benyttes.
5. Skolens branddøre er af stor sikkerhedsmæssig betydning. Luk altid branddøre, der findes åbne. Når klasseværelser forlades for længere tid, lukkes alle vinduer – både ydre og indre – og lyset slukkes. Se i øvrigt skolens brandinstruks.
6. Værn om skolens lokaler, inventar og materiel. Ryd op og benyt affaldskurvene.
7. Øl og spiritus må ikke medbringes og drikkes på skolen.

Fællesudvalget 1982

Læremidler

Skolebøger og enkelte hefter er gratis. Der gælder følgende regler:

1. Ved bogudlevering kvitterer du for modtagelsen på en kvitteringsseddel.
2. Hvis en bog leveres tilbage i årets løb, kvitterer din lærer på den samme seddel. (NB. Det er dit ansvar at få kvittering for en afleveret bog!)
3. Du hefter selv for de udleverede bøger, der stadig er skolens ejendom.
4. Bøgerne skal straks forsynes med navn, klasse og årstal.
5. Du har erstatningspligt, hvis en bog bortkommer eller udsættes for helt urimelig overlast.
6. Der må kun skrives i bøgerne efter udtrykkelig anvisning af læreren. (Vi ved godt at det er ærgerligt, men det er nødvendigt, da vores bogkonto naturligvis er alt for lille).
7. Forlader man skolen i årets løb, må alle bøgerne straks afleveres tilbage. Hvis et udleveret eksemplar er fuldt af overstregninger eller med løse blade eller på anden måde i dårlig stand, må du snarest gøre din lærer opmærksom på det. Så får du enten et andet eksemplar eller en påtegning, så du undgår erstatningskrav.

Da lærebøger og papir skal betales af samme konti, er papirtildelingen begrænset til det strengt nødvendige.

A4-blokke med kvadreret eller linieret papir udleverer depotet klassevis to (højst tre) gange årligt. Dette papir er kun beregnet til renskrivning af rapporter, stile etc.

Kladdebøger, glosehefter og omslag udleveres klassevis efter skriftlig rekvisition fra læreren.

Når et kladde- eller glosehefte er udskrevet, fornyes det automatisk, hvis man foreviser det brugte hefte ved papirudleveringen på 1. sal, der er åbent to gange om ugen.

Gert Hamacher
Boginspektør

BIBLIOTEKET

Formål

Skolens bibliotek bærer præg af, at myndighederne tilsyneladende har glemt gymnasiebibliotekerne. De love, man har vedtaget for gymnasiet og HF forudsætter et udbygget og velfungerende bibliotek på skolen, men man har hverken bevillingsmæssigt eller lovgivningsmæssigt fulgt den øvrige lovgivning op. I må derfor fortsat pleje jeres kontakt med kommunebibliotekerne. Men det er hensigten med skolebiblioteket, at I her skal kunne finde de opslagsbøger og standardværker, som I oftest vil få brug for i den daglige undervisning og ved specialeskrivning.

Bøgernes opstilling

Bøgerne er opstillet efter fag. En oversigt findes inden for døren. De fag, som har faglokaler med tilstrækkelig plads, har som regel deres egen bogsamling. Det gælder biologi, geografi, fysik, kemi, musik, formning, klassisk og russisk.

Regler for benyttelse

DEN VIGTIGSTE REGEL for benyttelse af biblioteket er, at ORDBØGER, LÆSIKA OG ANDRE UDPRÆGEDE OPSLAGSVÆRKER KUN MÅ BENYTTES I LOKALET.

Håndbøger

Biblioteket vil meget hurtigt miste sin værdi, hvis ikke denne regel overholdes. I er meget velkomne til – i det omfang pladsen (og roderiet) tillader det – at sidde og arbejde ved det lange bord. Men husk at sætte bøgerne på plads. Derved kan I undgå en masse tidsspild – ikke mindst i perioder med specialeskrivning, hvor flere elever skal bruge de samme bøger.

Andre bøger

Udlån af DE ØVRIGE bøger i nogle timer til et andet lokale på skolen foregår blot ved, at I selv anbringer en låneseddel på bogens plads – og selv fjerner den efter lånet. Hjemlån kan kun ske efter aftale med bibliotekaren.

Leif Christensen
Bibliotekar

STUDIEVEJLEDNING

Hvem:

Vi er Eva Fredtoft, Jette Gjerstrøm og Per El Jørgensen - og vi er ØB's *studievejledere*.

Du kommer til at høre mere fra os i efterårets løb, men vi vil gerne allerede nu fortælle Dig lidt om, hvad Du kan bruge os til.

Hvad:

Vi afholder nogle *timer i Din klasse*, hvor vi orienterer om uddannelse og erhvervsvalg. Og med uddannelse forstås både den gymnasiale uddannelse, Du nu er i gang med, altså orientering om grenvalg og valg af specialfag, og også Dit erhvervsvalg eller evt. videreuddannelse efter gymnasiet. Vi kommer selvfølgelig også ind på økonomiske, sociale og boligmæssige forhold under de forskellige uddannelser.

Men lige så betydningsfuld anser vi den *individuelle vejledning* for at være. Kom i vores træffetid eller fang os i et frikvarter. Vi kan hjælpe i mange situationer, og selv om vi ikke kan trylle, vil vi gøre vort bedste. Det siger sig selv, at vi har tavshedspligt. Kom derfor til os, hvis noget trykker Dig her på skolen, og kom i hvert fald, hvis Du skulle overveje at melde Dig ud, men kom sandelig også, hvis Du har problemer af social, økonomisk eller personlig art.

Hvor:

Vort kontor ligger på 2. sal ud for hovedtrappen. Du kan altid aftale en samtale med os, men bedst er det at komme i vor *træffetid*, (se skiltet på døren).

Med venlig hilsen
Eva, Jette og Per

EDB

I sommeren 1981 anskaffede skolen 3 stk. RC Piccolo datamaskiner. Udover disse har fysikafdelingen 2 mindre maskiner: AIM 65 og SYM 1.

Piccoloerne har i årets løb været brugt af interesserede elever og lærere til at lære programmering i sproget COMAL. (COMAL er en virkelig god dansk videreudvikling af BASIC).

Introduktion til brugen af maskinerne foregår via studiekredse, hvoraf der blev oprettet 2 i skoleåret 1981/82. Derudover fik specielt sproglige (positiv særbehandling) tilbud om at arbejde med maskinerne i en hel TEMA-uge.

Skoleåret 1980/81 bød på en studiekreds med det formål at lære *hvordan* en datamaskine virker. Her benyttes de små maskiner, og sproget er: Maskinsprog eller/og Assembler.

Skoleåret 1982/83 vil, alt efter interessen, byde på nye studiekredse i COMAL-programmering og i studiet af datamaskinens virkemåde.

På længere sigt er det fra officiel side meningen at EDB på forskellig måde skal indgå i undervisningen i flere fag.

Velkommen til et af de spændende tilbud om fælles aktivitet på ØSTRE BORGERDYDSKOLE!

Gert Hamacher

Frivillig Idræt

Undervisning og spil foregår under hyggelige og afslappede former. Det er gratis at deltage i frivillig idræt og alle (m/k) kan deltage, leder er en af ØB's egne idrætslærere.

Vore egne dårlige idrætsfaciliteter og hallejeproblemer gør at vi for tiden kun kan tilbyde volleyball som frivillig idræt. Spillestedet er »herresalen« på Danmarks Højskole for Legemsøvelser (DHL), Nørre allé 51, 2100 Kbh. Ø.

Oplysning om tilmelding og undervisningens start vil blive bekendtgjort ved opslag på ØB.

Idrætslærerne.

TEMA-UGEN

I januar måned 1982 var der temauged på Østre Borgerdyd.

Emnet var – efter demokratisk afstemning – blevet »KREATIV UGE«, og i denne uge beskæftigede elever og lærere sig blandt andet med dramatik, musik, film, foto, båndværksted, formningsaktiviteter, datalære, litteratur samt det praktiske arbejde i forbindelse med dagenes forløb.

Ingen havde vel kunnet forestille sig, hvor stort et forarbejde, der skulle præsteres, for at alle disse aktiviteter kunne blive en realitet.

Midt i november måned 1981 var tonen i meddelelserne på morgensamlingen lidt truende. Opfordringerne var mange med hensyn til at melde sig til de forberedende møder om temadagene, – konsekvensen af manglende reaktion blev nævnt – mindst 10 elever skulle melde sig, ellers ville der ganske enkelt blive aflysning af arrangementet.

Denne orientering om det akutte behov for hjælp havde en udmærket effekt. Der kom en hel del elever til det første møde, og det viste sig hen ad vejen, at langt de fleste kom, fordi de havde lyst til at engagere sig i arbejdet omkring projektet. Nemlig en temauged, der kunne blive et godt alternativ til den daglige skolegang – inspiration og afveksling ved at arbejde på tværs af klasserne.

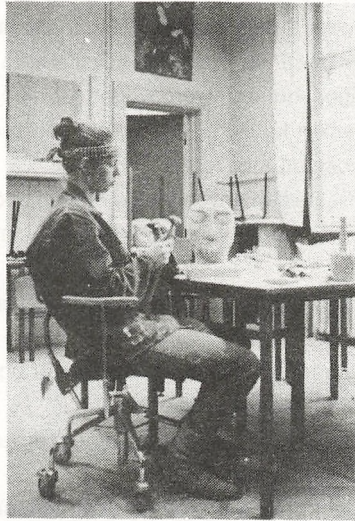
Mødeprocenten til de mange møder, der fulgte, var høj – næsten ingen sprang fra – og de gode ideer var mange.

Samtidig var disse møder i temadagsudvalget hyggelige, præget af gode intentioner stor interesse og mange forslag. Det var rart på denne måde at få mulighed for at samarbejde med andre lærere og elever end til daglig.

De allerførste møder blev brugt til at diskutere ting af mere principiel karakter som tema»ugens« længde, dagens struktur, f.eks. hvordan man opnåede størst muligt udbytte af dagene, således at interessen blev stimuleret mest muligt, – og endelig fraværsregistrering.

Kun ganske få havde været med til arrangere den tidligere temauged i 1979/»KØBENHAVN«, og det var nok den egentlige grund til, det kom bag på så mange, hvor meget der bør tænkes på i forbindelse med et sådant arrangement.

Udvalgets arbejde bestod af forslag til underemner, hvor vi imidlertid fik god hjælp fra alle klasser, da dette punkt blev taget op på pædagogisk dag. Endvidere udformning af de enkelte gruppers arbejdsområde, hele tilmeldingsprocessen, samt omrokering af en hel del personer, fordi enkelte grupper desværre ikke kunne oprettes.



Endelig skulle gruppen også påtage sig materialeindkøb, kontakt til instruktør, lokalefordelingen, p.r. for temaugen på morgensamlingen o.s.v.

Der blev udvekslet mange interessante synspunkter.

Vi fik efterhånden lært hinanden virkelig godt at kende, - havde det rart sammen, men det var ikke altid snakken resulterede i brugbare forslag, så vi delte os i mindre grupper med hvert sit arbejds- og ansvarsområde.

Det er svært at forestille sig arbejdsomfanget, hvis man ikke selv har deltaget i lignende udvalgsarbejde, og det har sandsynligvis været dette, som gav sig udslag i, at en hel del personer under selve perioden, da den langt om længe var blevet en realitet, dels betragtede det forarbejde, der var præsteret som en selvfølge og dels udøvede en voldsom kritik af de fejl, der var begået.

Og der var fejl/problemer - dels på grund af manglende erfaring og dels fordi pengene til arrangementet var få, - på trods af velvilje fra lærerne/ledelsen til at bevilge så mange penge, som der overhovedet var mulighed for.

Selvom man umiddelbart kunne blive slået ud af disse lidt negative reaktioner, var de i virkeligheden en stor fordel.

Forði en sådan oplevelse kan anvendes positivt til at opnå en større tolerançe overfor kommende problemer ved lignende arrangementer, som andre får stablet på benene.

Alt i alt har der været mange fordele ved at deltage i arbejdet omkring denne temaugę.

Både med hensyn til rart og inspirerende samvær og erhvervelsen af viden om, hvordan man laver et sådant arrangement.

Tankerne omkring arbejdet og de gode erfaringer er vanskelige at give videre skriftligt, - men de må kunne bruges.

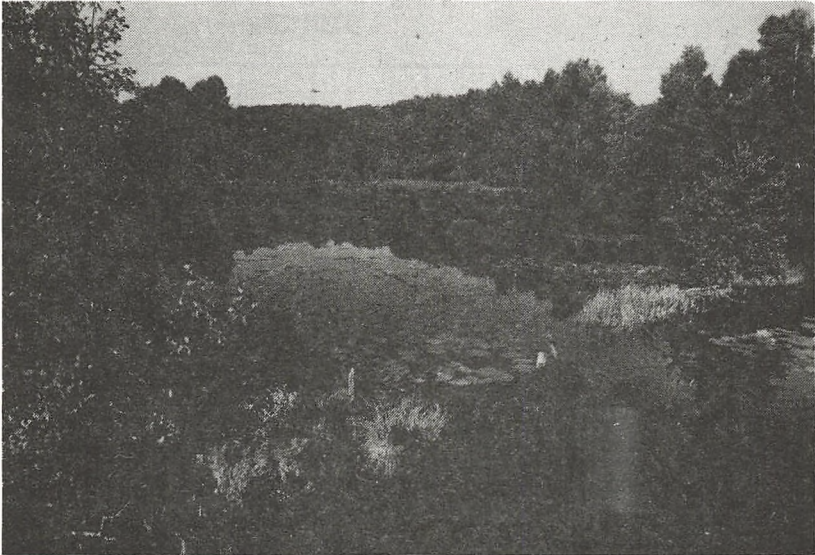
Det må derfor være et ønske fremover, at de af temaudvalgets elever og lærere, der har mulighed for det, deltager i det forberedende arbejde næste gang. Enten direkte, eller også som konsulenter, således at temaugen kan blive en fast tilbagevendende tradition med et stort udbytte for alle involverede parter.

Jeanett Rask, 3y.

Fritidshuset i Hvalsø

ØSTRE BORGERDYDSKOLE er en gammel privilegeret skole. Den er privilegeret fordi den i vor moderne tid kan tilbyde de unge at komme i fritidshus.

I et fredet område i en af Danmarks allerskønneste egne ligger huset, hvortil hører ca. 21 tønder – mark, mose, krat og skov.



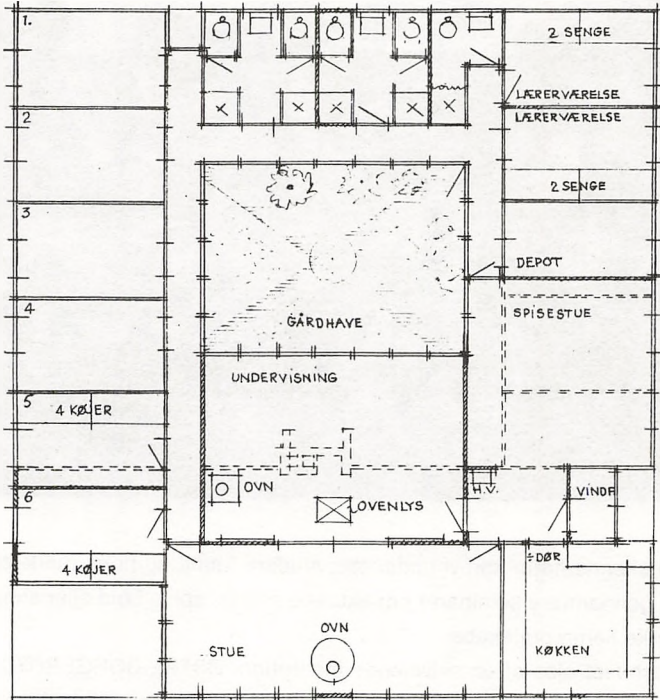
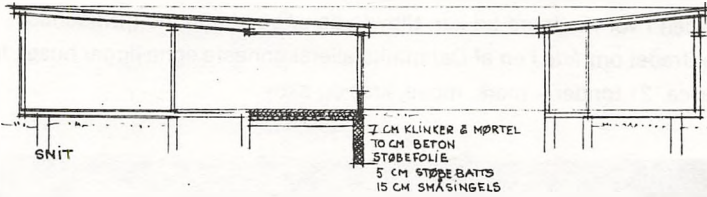
I denne skønne natur kan vi undervise, studere fauna og flora, mark- og skovvandre, gennemføre seminarer om aktuelle emner, spille bold eller simpelthen bare dyrke kammeratskabet.

Fritidshuset ejes af en selvejende institution: ØSTRE BORGERDYD skoles forældre- og elevforening, der som sit formål har at fremme fritidsaktiviteter for personer over 15 år.

Foreningen blev stiftet den 18. januar 1932 af forældre til elever på skolen og det var dengang som nu forældrenes tanke at medvirke til at de unge kunne komme ud i naturen – væk fra stenbroen.

I 1981/82 – altså i 50-året for foreningens stiftelse – har vi gennemført et omforandrings- og istandsættelsesprojekt og huset fremtræder nu med, moderne køkken, spise- og pejsestue, undervisningsrum, lækre bade- og toiletforhold, er el-opvarmet og har otte 4-sengs kamre med plads til 32 personer.

3 LAGTAGPAD
 1" TAGBRÆDDE
 12" BRÆLKE, 3x6" SPÆR
 10 CM TA BÆTTS
 ALU-KRAFT
 15 MM HV. PL. FØRSKALLING, SOM LOFT



ØSTRE BØRGERDYDS LEJRSKOLE 1:100
 MATR 21A. AUNSTRUP OVERDREV
 ÆNDRINGER & 21 M² TILBYGNING
 RUT SPEYER, ARKITEKT 02 878162
 1980 JAN.12.

Udover at skolen hele tiden har benyttet huset til korte introduktionsophold for de nye 1g'ere, er huset ved projektets gennemførelse pludselig blevet attraktivt ikke kun til specialundervisning m.v. men også alle de fritidsaktiviteter vi har haft i tankerne.

Det er således et ønske at huset vil blive brugt flittigt også til week-end og ferieophold – ikke kun af de unge men også af forældre, gamle elever m.v..

Adressen er: ØBs fritidshus, Tjørnehusvej 9, Særløse, 4330 Hvalsø.

Transport: Nedenstående tegning viser hvordan du finder derved. Er du med toget fra Københavns hovedbanegård – få den lille folder med togtiderne hos DSB – følger du bare stien gennem Valborup skov, når du kommer til Hvalsø.

På stedet: Findes der regler for brug og orden, og der findes en telefon og en telefontavle med alle de vigtigste telefonnumre, der er nødvendige for at kunne fungere.

God fornøjelse.

ØSTRE BORGERDYDSKOLEs forældre- og elevforening.

