



Dette værk er downloadet fra Danskernes Historie Online

Danskernes Historie Online er Danmarks største digitaliseringsprojekt af litteratur inden for emner som personalhistorie, lokalhistorie og slægtsforskning. Biblioteket hører under den almennyttige forening Danske Slægtsforskere. Vi bevarer vores fælles kulturarv, digitaliserer den og stiller den til rådighed for alle interesserede.

Støt Danskernes Historie Online - Bliv sponsor

Som sponsor i biblioteket opnår du en række fordele. Læs mere om fordele og sponsorat her: <https://slaegtsbibliotek.dk/sponsorat>

Ophavsret

Biblioteket indeholder værker både med og uden ophavsret. For værker, som er omfattet af ophavsret, må PDF-filen kun benyttes til personligt brug.

Links

Slægtsforskernes Bibliotek: <https://slaegtsbibliotek.dk>

Danske Slægtsforskere: <https://slaegt.dk>



Østre Borgerdydskole

Introduktionsskrift

1986-87

DANMARKS
PÆDAGOGISKE
BIBLIOTEK

INDHOLDSFORTEGNELSE

Velkommen	1
Fra stat til kommune	2
Ret og pligt	3
Medbestemmelse	3
Mødepligt	3
Karaktergivning	4
Løbende evaluering	4
Terminsprøver	4
Reeksamination	4
Sygeundervisning	5
Studievejledning	5
Støttemuligheder	5
Læremidler	6
Fællesudvalg	7
Ferieplan	8
Ordensregler	9
Toiletter	9
Ringetider	9
"Lad så pjalterne være"	10
Ruslandsturen	11
Biblioteket	12
Fritidshuset i Hvalsø	13
Onsdagscafeen	14
Timeplan	15
Skolens personale	16
Administrationen	20
Plan over skolen	21

KÆRE NYE ELEVER ...

Velkommen til Østre Borgerdydskole.
Gid I må få en god og udbytterig
tid her!

Den skole, I kommer til, er en gammel skole. Den 1. maj 1987 har den eksisteret i 200 år, og det glæder vi os til at fejre. Det er også en lille skole. Fra det nye skoleårs begyndelse vil der kun være 4 klasser på hvert klassetrin. Vi ville gerne være flere, men kan samtidig glæde os over, at vi ved nedgangen i elevantallet har fået bedre plads, end vi havde, da de store årgange fyldte huset til bristepunktet. Nu kan vi være her, og vi har gode muligheder for at lære hinanden at kende og for hver på sin måde at være med til at sætte vores præg på skolen.

Dette årsskrift kan give jer en første orientering om skolen. Læs det - og gem det. I får brug for det senere. Held og lykke med gymnasietiden. Vi mødes mandag, den 11. august. De gamle elever møder kl 9.00. De nye kl. 10.00.

Lis Levinsen

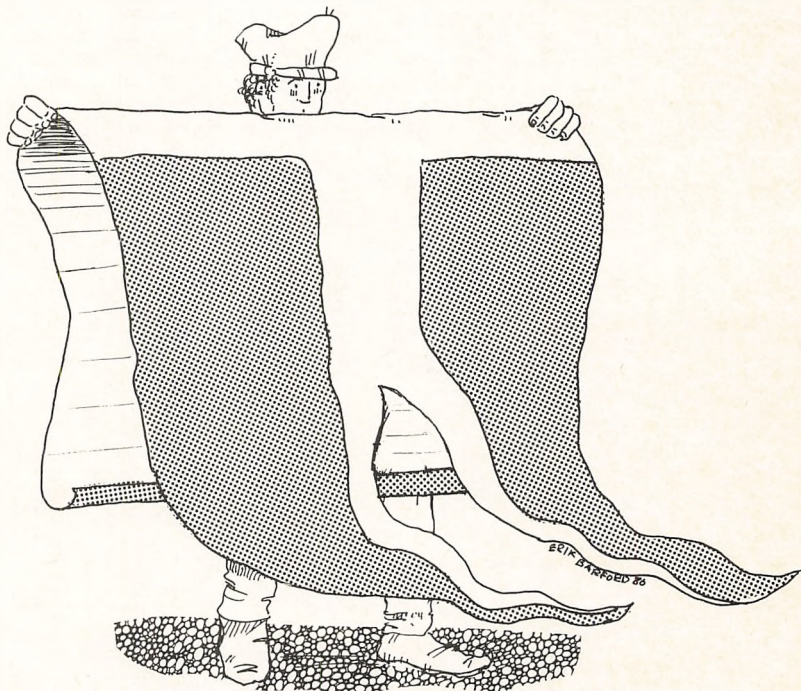
FRA STAT TIL KOMMUNE

Når vi mandag, den 11. august 1986 går i gang med det nye skoleår, går vi ind i skolens 200 år. "Borgerdydskolen i København" blev oprettet i 1787 af en række personer, der var misfornøjede med de bestående skoleformer, og som i stedet ønskede en moderne skole, præget af tidens tanker og idealer.

Borgerdydskolen var dengang og mere end 100 år frem i tiden en privatskole. I 1919 overtog staten skolens drift, og tilhørsforholdet til staten varede indtil den 1. januar i år, hvor Østre Borgerdydskole i lighed med ca. 40 andre statsgymnasier i landet overgik til kommunalt/amtskommunalt regie. Østre Borgerdydskole hører nu under Københavns kommune.

I det daglige mærkes ingen forskel på, om staten eller kommunen "ejer" skolen. Eleverne har måske bemærket, at splitflaget er udskiftet med et almindeligt dannebrogssflag, men ellers har de næppe mærket forskel. På lærerværelset og i administrationen har ejerskiftet naturligvis kunnet mærkes på flere områder. Vi har haft et travlt år, fordi vi har skullet ud af et system og ind i et andet. Men kommunen har modtaget os med stor imødekommenhed og hjulpet os godt i gang, og vi føler os allerede godt tilpas i nye forhold og håber på fortsat godt samarbejde - også på den anden side af de 200 år.

Lis Levinsen



MEDBESTEMMELSE

I bekendtgørelsen om undervisningen i gymnasiet står der bl.a. følgende:

§25. Ved begyndelsen af undervisningen skal læreren enten sammen med eleverne udarbejde en plan for arbejdet i efterårshalvåret eller gøre eleverne bekendt med en sådan plan. For de senere faser i undervisningen gælder, at læreren og eleverne i fællesskab planlægger arbejdet. Læreren og eleverne drøfter regelmæssigt undervisningen.

Stk. 2. Eksamensopgivelser udvælges i samråd med eleverne.

Det betyder, at eleverne senest i anden halvdel af 1.g selv skal være med til at sætte deres præg på undervisningen, både hvad form og indhold angår. Naturligvis må det, som en klasse i samråd med læreren beslutter at læse, være i overensstemmelse med de krav der i øvrigt stilles til undervisningen i det pågældende fag, men inden for de rammer, bekendtgørelsen sætter, har elever og lærer altså pligt til at planlægge arbejdet i fællesskab.

Det samme gælder udvælgelse af eksamensstoffet, altså det der skal opgives til eksamen i det pågældende fag.

MØDEPLIGT

Der er mødepligt i gymnasiet, og man har pligt til at aflevere de skriftlige arbejder, der hører til de forskellige fag. Det betyder, at hvis en elev ikke følger undervisningen eller udfører det skriftlige arbejde, mister han eller hun retten til at tage eksamen med normalt pensum og bortfald af et par fag til eksamen. Vi taler om, at man mister retten til at gå til eksamen "på normale vilkår".

Alle fag tæller lige meget, også fag, hvor der ikke gives karakter eller afholdes eksamen fx idræt. Forsømmelserne gøres op hver måned.

Den normale praksis er, at en elev med mange forsømmelser - enten i et enkelt fag, generelt eller med hensyn til skriftligt arbejde - får en mundtlig advarsel fra rektor. Fortsætter forsømmelserne, vil der efter en tid blive givet en skriftlig advarsel, og hvis heller ikke denne advarsel bevirker ændring i fraværet, vil der ske indberetning til direktoratet for gymnasieskolerne og hf, som træffer den endelige afgørelse med hensyn til, hvilke konsekvenser forsømmelserne skal have. Konsekvensen kan blive, at 1. eller 2.g elever ikke får lov til at gå til eksamen i de afsluttende fag, og derfor må søge om tilladelse til at gå 1. eller 2.g om. 3.g elever kan enten helt nægtes adgang til studentereksamen eller gå til eksamen på "særlige vilkår", dvs. tage studentereksamen i alle fag med fuldt pensum.

Den eneste lovlige grund til at forsømme er sygdom, og denne skal dokumenteres ved aflevering af en sygeseddel, straks man møder i skolen igen. Elever under 18 år skal have forældrenes underskrift på sygesedlen, hvis de bor hjemme. Sygesedlerne findes på gangen ved kontoret, og her skal de også afleveres igen, når de er udfyldt.

Hvis man skal fritages for idræt mere end 4 uger kræves der en lægeattest på en særlig blanket, der udleveres på kontoret.

Hvis en elev har meget store forsømmelser i den første del af skoleåret, kan sagen forelægges direktoratet, som så træffer afgørelse om, hvorvidt eleven kan få lov til at fortsætte i gymnasiet.

KARAKTERGIVNING

Ud over årskaraktererne, som gives ved skoleårets slutning, udleveres der på Østre Borgerdydskole karakterblade 2 gange om året, om efteråret og tidligt om foråret, senest i marts måned. I 1.g må der tidligst gives karakterer 1. december; dette skyldes, at man ønsker at sikre ro om den første tids undervisning i 1.g.



LØBENDE EVALUERING

Det er enhver elevs ret at bede en lærer om en vurdering af sit standpunkt også uden for karaktergivningsperioden, og det er lærerens pligt at give disse oplysninger. Ofte vil læreren dog behøve tid til at tænke sig om, evt. læse de notater han har liggende om den pågældende elevs skriftlige arbejde, før han kan svare, så man kan ikke altid forvente at få en vurdering på stedet, når man spørger.

Det er et krav, at der jævnlige skal ske en evaluering af undervisningen. En sådan evaluering giver den enkelte elev mulighed for at vurdere sit eget standpunkt, og både elever og lærere har brug for en løbende evaluering med henblik på den bedst mulige tilrettelæggelse af undervisningen i de enkelte fag.

Hvor tit evalueringen skal finde sted, og hvilke metoder der skal anvendes til den, fastlægges i fællesskab af den pågældende klasse elever og lærere. Det kan i et fag være mest hensigtsmæssigt at lave skriftlige prøver, i andre at drøfte et undervisningsforløb i samtaleform eller foretage en undersøgelse ved hjælp af spørgeskemaer.

TERMINSPRØVER OG OPRYKNING

Terminsprøver afholdes 2 gange i løbet af 3.g. Skriftlige og mundtlige årsprøver afholdes efter 1. og efter 2.g.

Ved skoleårets slutning drøfter lærerne på et møde elevernes oprykning i næste klasse. Det sker, at lærerne bliver enige om at råde en elev til at gå en klasse om, eller til helt at opgive at gå i gymnasiet, men skolen kan ikke træffe den endelige afgørelse. Det skal eleven selv - eller forældrene hvis eleven er under 18 år.

REEKSAMINATION

For de fag, man tager studentereksamen i efter 1. og 2.g gælder der nogle særlige regler: hvis man har en årskarakter i faget på 5 og derover og får 00 eller 03 til eksamen, har man ret til at blive eksamineret efter sommerferien; så gælder den karakter, man får til reeksaminationen.

Hvis man har fået 00 til 03 i årskarakter, og faget falder ud til eksamen, så kan man bede om lov til at komme op alligevel i august. Så tæller faget med i det antal prøver, man skal have til eksamen, så man slipper med et fag mindre end de andre i 2. eller 3.g.

Der er mulighed for at give sygeundervisning til elever, der har et længere fravær på grund af sygdom. Man bedes holde skolen underrettet om sygdomme, der formodes at vare over 3 uger, idet skolen i så fald skal tilbyde sygeundervisning.

Også hvis elever af helbredsgrunde ofte må forsømme skolen, vil der kunne arrangeres supplerende undervisning.

STUDIEVEJLEDNING

Vi er to studievejledere på ØB, Eva Fredtoft og Jette Gerstrøm.

Vort kontor ligger på 2. sal ud for hovedtrappen. Du kan altid aftale tid til en samtale med os, bedst er at komme i vores træffetid (se skiltet ved døren).

Vi afholder omkring 20 fællestimer i din klasse i løbet af de tre gymnasieår. I 1.g vil vi bruge en del timer på at diskutere overgangsproblemer og studievaner. Senere på året vil vi arrangere grenvalgsorientering og gennem personlige samtaler, hvis det er nødvendigt, hjælpe dig med at vælge gren og specialfag. Senere i gymnasiet vil vi tage nogle timer ud til at orientere om videreuddannelse efter gymnasiet og erhvervsvalg.

Vi må kun bruge få timer om året til vejledning i klassen. Det er derfor meget vigtigt, at du selv kommer til os, hvis du løber ind i problemer. Vi kan hjælpe i mange situationer. Kom derfor til os, hvis noget trykker dig, her på skolen eller i dit liv udenfor. Det siger sig selv, at vi har tavshedspligt.

Eva og Jette

Indtil du er 16 år modtager dine forældre muligvis børnetilskud, som er afhængig af husstandens socialindkomst. Er du 16 eller 17 år, kan dine forældre søge bopælskommunen om ungdomsydelse, og der er mulighed for dobbelt personfradrag, hvis du er barn af en enlig forsørger.

Når du fylder 18 år, kan du gennem skolens stipendienævns - som består af 2 lærere og 2 elever - søge om Statens Uddannelsesstøtte (SU). Staten giver uddannelsesstøtte i form af

1. Stipendium (som er B-indtægt)
2. Statslån (som udgør 50% af det tildelte stipendium og som forrentes med 3% under diskontoen i uddannelses-tiden og derefter med 1% over diskontoen)
3. Statsgaranti for studielån i bank eller sparekasse (lånene forrentes med det samme og renterne er almindelige bankrenter)

Stipendium og statslån er afhængig af din og dine forældres økonomiske situation, indtil du fylder 22 år (hvorefter forældreafhængigheden bortfalder). Vær opmærksom på, at det i forbindelse med SU alene drejer sig om den forældres indtægt, som har forældremyndigheden over dig, selv om din far/mor eventuelt er gift igen. I modsætning hertil kan alle søge statsgaranteret studielån uafhængigt af egne og forældres økonomiske forhold.

Ansøgningsskemaer fås på skolens kontor og afleveres i postkassen ved studievejlederkontoret på 2. sal, hvor stipendienævnet sender dem videre den sidste fredag i hver måned. Sidste frist for at indsende ansøgning for støtteåret 1986/87 er 1. maj 1987, hvilket betyder, at du skal aflevere din ansøgning inden denne dato, selv om du først fylder 18 år i juni 1987 (og er berettiget til støtte i juli måned).

Det er i øvrigt en god ide at søge i god tid, inden du fylder 18, selv om normal ekspeditionstid er ca. 4 uger. Læs nærmere i en brun brochure: Støttmuligheder 1986/87, som du kan hente på kontoret. De nye 1.g'ere vil blive orienteret om SU-reglerne af deres studievejleder i begyndelsen af skoleåret.

På stipendienævnets vegne
Jette Gerstrøm

LÆREMIDLER

Skolebøger og enkelte hæfter er gratis. Der gælder følgende regler:

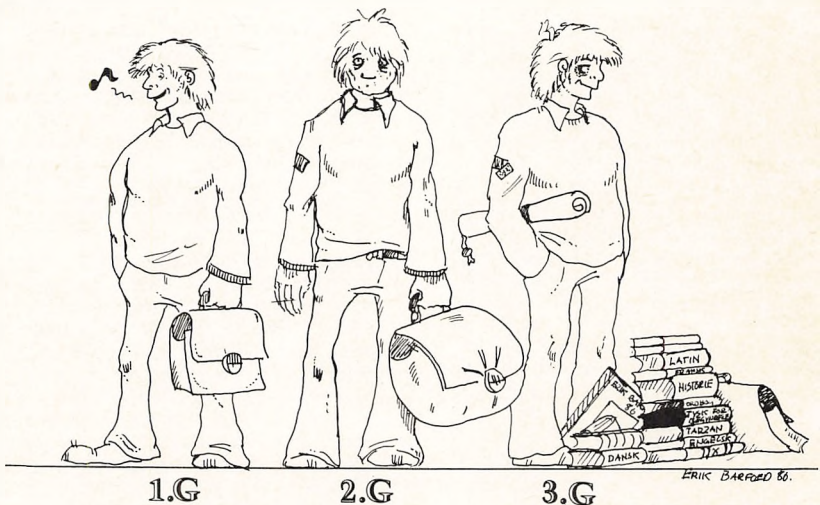
1. Ved bogudlevering kvitterer du for modtagelsen på en kvitteringsseddel.
2. Hvis en bog leveres tilbage i året løb, kvitterer din lærer på den samme seddel. (NB. Det er dit ansvar at få kvittering for en afleveret bog!)
3. Du hæfter selv for de udleverede bøger, der stadig er skolens ejendom.
4. Bøgerne skal straks forsynes med navn, klasse og årstal.
5. Du har erstatningspligt, hvis en bog bortkommer eller udsættes for helt urimelig overlast.

6. Der må kun skrives i bøgerne efter udtrykkelig anvisning af læreren. (Vi ved godt, at det er ærgerligt, men det er nødvendigt, da vores bogkonto naturligvis er alt for lille).
7. Forlader du skolen i årets løb, må alle bøgerne straks leveres tilbage. Hvis et udleveret eksemplar er fuldt af overstregeringer har løse blade eller på anden måde er i dårlig stand, må du snarest gøre din lærer opmærksom på det. Så får du enten et andet eksemplar eller en påtegning, så du undgår erstatningskrav.

Da lærebøger og papir skal betales af samme konto, er papirtildelingen begrænset til det strengt nødvendige.

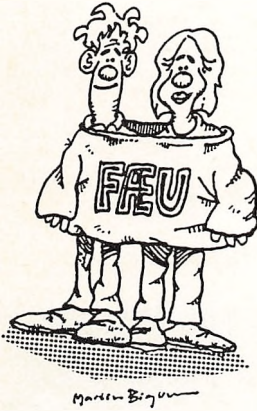
A4-blokke med kvadreret eller linieret papir udleverer depotet klassevis 1 gang årligt. Dette papir er kun beregnet til renskrivning af rapporter, stile etc. Kladdebøger, glosehæfter og omslag udleveres klassevis efter skriftlig rekvisition fra læreren. Når et kladde- eller glosehæfte er udskrevet, fornyes det automatisk, hvis man foreviser det brugte hæfte ved papirudleveringen på 1. sal, der er åbent 2 gange om ugen.

Vibeke Thorn
boginspektør



FÆU - FÆLLESUDVALGET

Fællesudvalget står for det officielle samarbejde mellem lærere og elever. Der er tre fødte medlemmer: rektor, lærerrådsformanden og formanden for elevrådet. Derudover vælges tre repræsentanter blandt lærerne og tre blandt eleverne. Udvalget holder møde en gang om ugen i et spisefrikvarter.



Det er FÆUs opgave at tage beslutninger om sager, der vedrører elevernes trivsel, f.eks. temadage/-uger, studiekredse, fællestimer, fester o.a. Det er også FÆU, der skal tage sig af problemer, der opstår i årets løb vedrørende ordenen på skolen, f.eks. udarbejde regler for lån af lokaler, oprydning i klasselokaler osv.

Fællesudvalget har i år udarbejdet ordensregler til brug i vores nye bibliotek. Vi har desuden taget initiativ til oprettelse af skolens "Onsdagscafeen" med Bjørn Karrebæk som koordinator, hvor der afholdes et månedligt aftenarrangement i biblioteket.

Vi har i år afholdt fællestimer af forskellig karakter. I efteråret havde vi fællestimer op til kommunevalget med deltagelse af repræsentanter fra de politiske partier i Københavns borgerrepræsentation. I februar afholdt vi et større fællestimearrangement, der blev fulgt op i undervisningen, om emnet Afghanistan. I forbindelse med afstemningen om EF-pakken holdt vi "vælgermøde", hvor repræsentanter fra de politiske partier deltog. Endelig havde vi gruppen 4 gange Rita i marts, der opførte deres cabaret Rita i Rom i vores 17-kantede gymnastiksal med stor succes.

FÆU skal også give tilladelse til at holde fester, ligesom budgetter og regnskaber i denne forbindelse skal godkendes af FÆU. Der har været en fest ca. hver anden-tredje måned.

Ida Find, lærerrepræsentant i FÆU

FERIEPLAN

For skoleåret 1986-87 er der fastsat følgende ferieplan:

1986

Efterårsferie 20/10 - 24/10
Juleferie 23/12 -

1987 2/1

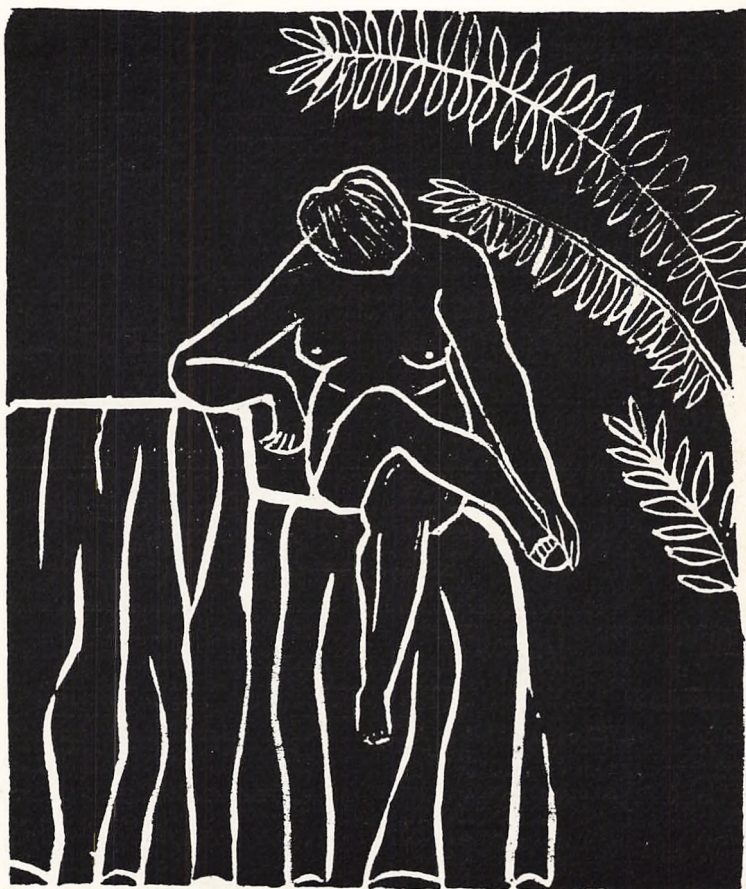
Påskeferie 13/4 - 21/4
St. Bededag 15/5
Kr. Himmelfartsdag 28/5
Grundlovsdag 5/6
Pinseferie 8/6
Sommerferie 22/6 - 7/8

Det samlede antal ferie- og fridage i gymnasiet er 165, og dette tal kan der ikke ændres ved. Det betyder, at en skole - hvis der ønskes

afholdt vinterferie - må erstatte de dage, man derved mister med nogle af de ovenstående ferie- eller fridage, dog må vi naturligvis ikke gå i skole på helligdage, på grundlovsdagen eller lørdage-søndage. Hvis vi til næste år skulle erstatte 5 vinterferiedage, ville de alle skulle hentes fra jule- og/eller påskeferien, således at vi skulle gå i skole lillejuleaften, den 23/12, fredag, den 2. januar, tre dage mellem palmesøndag og skærtorsdag, nemlig den 13., 14. og 15. april. (Bemærk, at begge dronningers fødselsdage falder på dage, der i forvejen er fridage).

På denne baggrund har vi besluttet, at vi ikke vil ansøge om tilladelse til at afholde vinterferie i skoleåret 1986-87.

Lis Levinsen



ORDENSREGLER

Skolens ordensregler fastsættes af Fællesudvalget. Vi har hidtil klarret os med få, men klare regler, der har den fælles overskrift, at bygningen er gammel og skal behandles med rimelig respekt, og at vi ligeledes skal tage rimelige hensyn til hinanden.

1. Der må ikke ryges i undervisningslokalerne - heller ikke i frikvartererne eller i mellemtimerne.
2. Skolens branddøre er af stor sikkerhedsmæssig betydning. Luk altid branddøre, der findes åbne. Se i øvrigt brandinstruksen, der findes ophængt i alle undervisningslokaler.
3. Der må ikke drikkes øl eller spiritus i løbet af skoledagen.
4. Skolens lokaler, inventar og materiel skal behandles ordentligt. Ryd op og benyt affalds-kurve og askebægre.
5. Cykler skal stilles i cykelstativer og ikke op ad muren.

Det frarådes at efterlade penge eller andet af værdi i overtøj eller mapper. Medbragte penge eller værdigenstande kan deponeres på kontoret.

Skolen påtager sig intet ansvar for glemte sager. Søg dem i de lokaler, hvor I kan have efterladt dem.

Adresseændringer skal straks meddeles kontoret.

RINGETIDER

1. lektion	-	8.00 - 8.45
2. lektion	-	8.50 - 9.35
3. lektion	-	9.50 - 10.35
4. lektion	-	10.45 - 11.30
5. lektion	-	12.05 - 12.50
6. lektion	-	13.00 - 13.45
7. lektion	-	13.55 - 14.40
8. lektion	-	14.45 - 15.30

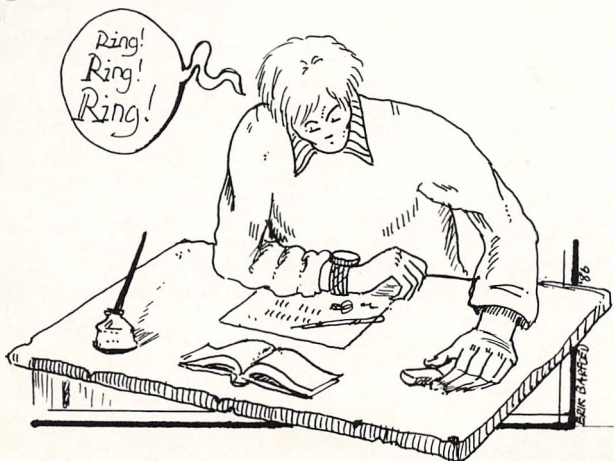
MORGENSAMLING

En gang ugentlig i 2. frikvarter på skiftende ugedage.

TOILETTER

Elevtoiletter findes i gården, på 2.sal (1 toilet), i "trekanten" på 3.sal (2 toiletter) og på 4.sal (1 toilet).

Det er, hvad vi indtil videre må klare os med. Vi har planer, men mangler penge til at få indrettet nye toiletter på hver etage.



Jeg sidder i toget på vej til skolen. Udenfor falder december-regnen. Klokken er ca. 8.45, og jeg føler mig mere frisk og veloplagt, end jeg normalt gør en tirsdag morgen. Jeg tager et manuskript frem - nu skal den rolle læres. Der er premiere om 3 dage. Næsten hver eftermiddag gennem en måned har ca. 40 elever mødtes for at stille en skolekomedie på benene. Nu arbejdes der på fuld tid. De 100 m fra stationen til skolen går jeg og reciterer en sang, der åbenbart ikke vil sidde! Idet jeg hilser torsoen godmorgen, ringer klokken, og jeg ser elever med et alt andet end vidbegærligt udtryk i øjnene begive sig op til undervisning. Jeg selv fortsætter ned i salen.

-Go'morn'. I salen sidder 3 elever og Mads, instruktøren.

-Er der ikke kommet flere? Mads' opgivende blik møder mit.

Jeg får vættet mig forbi nogle ledninger, og sætter mig på den halvfærdige scene. På 10 minutter er salen fuld. Snakken går.

-Kan du din rolle?

-Har du husket de grønne bukser?

-Hvor er mit manuskript?

-Hvor er Mads?

Alle retter deres blik mod midten af salen, og synet af Mads med front mod ribberne og en Cecil hængende i den ene hånd får langsomt forstummet menneskemængden.

-Det er fand'me en pot pis! I må komme til tiden, ellers kan vi lige så godt ...

I år opføres der "Laser og Pjalter" af Bertolt Brecht med en vis redigering, der fører stykket "up-to-date" traditionen tro mod sidste år, hvor det var Holbergs "Hexeri eller blind Alarm", det gik ud over.

-Så går vi i gang. De, som ikke er med i de første prøver, kan passende hjælpe med lys- eller sceneopsettelse. Det er lidt af en opgave at finde på en effektiv og brugbar

sceneopstilling, men ufejlbarlige Mads har igen i år gjort det umulige: at få skolens 17-kantede gymnastiksal til at se ud som om den aldrig har været brugt til andet end teater. Jeg er ikke selv med i de første scener, men da jeg ved siden af min rolle i stykket også har engageret mig i kostumegruppen, og da vi langt fra har alting klappet og klart, farer jeg med mine gruppefæller rundt i salen, ned i omklædningsrummet og hen i musiklokalet for at få et overblik over, hvad der mangler. Efter en hektisk halv time styrter vi ud på Nørrebro, hvor der ligger en del genbrugsbutikker, og vi kommer tilbage til skolen omkring kl. 13 med sækkefulde af det mest sindssyge tøj. Der er netop pause, og tøjet vises frem.

-Det er løgn! Skal jeg have den kjole på? Jeg gør det ikke! Men tøjet vækker alligevel begejstring. Spørgsmålet bliver bare, hvem mon morer sig bedst! Vi eller publikum?



Prøverne fortsætter til kl. 17. De fleste er efterhånden gået hjem (en del vist for at få lært deres rolle), kun lys- og musikgruppen inkl. sangere er endnu i fuld gang. Alle er trætte, og selv Mads har svært ved at svinge pisken. Da klokken nærmer sig 19, og jeg sidder i toget på vej hjem, ser jeg allerede dyner, men jeg ville for alt i ver-

den ikke undvære denne måned med skolekomedie, der for det første bringer bekendtskaber på tværs af årgange og klasser, og for det andet er et tiltrængt pusterum fra den til tider ensformige skolegang. Alle er vist mere end taknemmelige over de positive lærerkræfter, der er med til at gøre skolekomedien mulig, samt "bibliotikar"-Jettes allestedsværende hjælpsomhed og ikke at forglemme - Mads Haugsteds tålmodighed og samarbejdsevne. Næste år vil jeg helt sikkert igen melde mig uden betænkning, og jeg kan kun opfordre alle andre til det samme.

Maja Dyekjær, 2a.

RUSLANDSTUREN

I efteråret 1985 var russiskholdet på tur til Sovjetunionen. Holdet bestod af russisklædende 2. og 3.-g'er fra ØB og Falkonergården. Vi skulle til Leningrad og en mindre, men historisk interessant by Novgorod.

Turen derover gik via Stockholm med færge til Helsingfors, hvorfra vi kørte direkte til Leningrad. Turen var lang og trættende, men da vi kom til Leningrad, blev vi alle glædeligt overraskede, vi skulle bo på et præ-revolutionært hotel, der hed Astorie, i centrum af byen. Mens vi var i Leningrad, var vi med en svensktalende guide på rundtur; der blev vi præsenteret for div. historiske steder både fra tsar-tiden og revolutionære mindesmærker og pladser, hvor vigtige begivenheder havde udspillet sig. Samtidig med dette fik vi en del statistiske oplysninger, så som hvor mange liv-egne der gik til opførelsen af Isaakskatedralen, og hvor mange bøger der var på universitetsbiblioteket. Vi havde dog også en hel del fritid. Den var der mange, der brugte til på egen hånd at gå rundt og se byen. Man oplevede på denne måde langt mere af det ægte Rusland, end nogen guide på noget tidspunkt ville kunne fortælle.

Efter 4 dage i Leningrad gik turen videre til Novgorod, ca. 200 km med sovjetisk vejbelægning: det glemmer man ikke så let. Programmet for vores ophold i Novgorod var meget stramt. Dette betød, at vi i løbet af halvanden dag skulle nå at se byens ca. 20 kirker, kremlen og nogle gamle birkebarksbreve, der var 1000 år gamle. Byen var, set med en historisk synsvinkel, meget interessant, da den tidligere havde været et knudepunkt for handel og kultur; alt dette skete dog for 500 år siden. Nu minder den mest om en almindelig russisk by, med det sædvanlige præg af moderne sovjetisk arkitektur. Da vi kørte rundt og så på kirkerne med den lokale guide, blev man næsten overrasket over, at de havde brug for så mange museer, som alle kirkerne var lavet om til, f.eks. museet for kirkegang eller museet for kirkekunst osv. Der var i hele byen kun en russisk-ortodoks kirke, der var i funktion.

Om aftenen på hotellet var der i restauranten levende musik, det er der så godt som på alle restauranter der. Nogle af russerne kan faktisk godt lide italienske popsange, sunget på deres modersmål. Næste morgen var vi på et skolebesøg; det var anderledes. De havde på skolen en udstilling, som de selv havde lavet, om 2. verdenskrig. Så skulle vi til Leningrad igen. Denne gang var vi ikke så heldige med hotellet. Vi kom til at bo i udkanten af byen, så vi kunne ikke komme ind til centrum og besøge de gode restauranter og dollarbarer (barer, hvor der kun tages imod vestlig valuta), så vi måtte blive ude i dette kæmpehotel og forberede os på en lang hjemrejse næste dag. Turen hjem tog 36 timer, så vi var alle meget trætte, da vi kom hjem, men jeg tror, at vi alle havde haft en god tur og set en lille del af et system, der er så meget anderledes, men også meget fascinerende.

Hanne Weise, 3x.

På ØB er der i 1985 blevet nyindrettet et bibliotek eller rettere sagt en læsesal for elever og lærere. Denne læsesal er indrettet i et smukt rum, nemlig den gamle "morgensangsal", som nu er renoveret bl.a. med afdækning af de originale vægfarver og med et godt ovenlys. Det er altså et rum med traditioner og et rum med mange gamle og gode bøger på hylderne. Bogbestanden udvides løbende, sådan at der hvert år købes nyt ind, ligesom skolen også abonnerer på en række tidsskrifter og fagblade. Da skolen i januar 1986 overgik fra at være statsskole til at blive kommunalt gymnasium, modtog vi fra Københavns kommune et billedtæppe "Marker I", vævet af Jette Thyssen, og dette tæppe er ophængt i buen på bibliotekets endevæg.

Biblioteket - der er åbent hele dagen - kan bruges til gruppearbejde såvel som til individuelt arbejde (lektielæsning, opgaveskrivning m.m.) samt som opholdsrum f.eks. i mellemtimer. Ligeledes kan biblioteket bruges som mødesal og filmsal - i foråret 86 har det f.eks. været rammen om et nyt initiativ "Onsdagscafeen" med månedlige film, foredrag o.l. for interesserede. Ved siden af biblioteket ligger et lille tekøkken, hvor eleverne kan have tekander m.m. stående, så der kan laves te og kaffe.

Med rummet er først og fremmest et bibliotek - og det er det, fordi lokalet er fyldt med bøger. Det medfører, at lærere og elever må opføre sig på en sådan måde deroppe, at bøgerne ikke ødelægges, og at muligheden for at alle kan bruge bøgerne ikke indskrænkes. Det vil sige:

* at biblioteket ikke kan bruges som kantine. Man må kun indtage "mellemmåltider" som te, kaffe, cacao, sodavand, frugt, slik o.l. i lokalet, og tekrus, slikpapir m.m. skal fjernes efter brug, ligesom bordene skal efterlades rene og ryddelige. Der må kun ryges ved borde med askebæger,

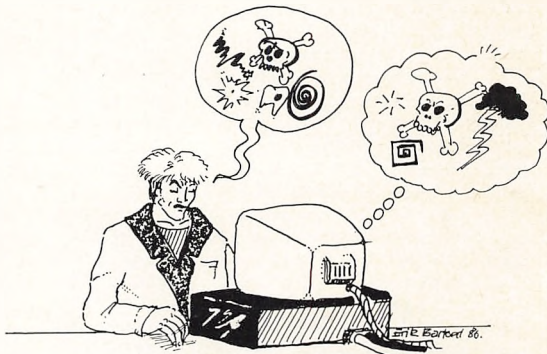
* at bøger altid skal stilles på plads efter brug, der hvor man tog dem. Dette gælder selvfølgelig også tidsskrifter,

* at bøger, der lånes ned i klasser, også skal sættes på plads efter brug. Når en bog lånes, skal der udfyldes et kort, som i plastfane sættes ind på bogens plads, så det kan ses, at den er fjernet. (Se vejledningen på biblioteket),

* at bøger ikke må hjemlånes, da biblioteket er en læsesal. Der kan dog i særlige tilfælde gives tilladelse til hjemlån efter personlig aftale med lærerbibliotekaren. Også her skal kort udfyldes.

Det er en fælles opgave at passe på vores biblioteks-læsesal, derfor er det rart at vide, at alle vil være med til opgaven - så behøver bibliotekaren heller ikke at minde folk om det så ofte!

Annette Hauer-Jensen



FRITIDSHUSET I HVALSØ

På skolen findes der en forening, der hedder Østre Borgerdydskoles Forældre- og Elevforening. Den stifter de nye l.g'er som regel bekendtskab med, når de kommer på introduktionsophold i fritidshuset i Hvalsø. Foreningens eneste funktion har nemlig i mange år været at drive dette fritidshus, som er en selvejende institution, og når man har betalt sit medlemskontingent i forbindelse med opholdet, har man ret til at benytte fritidshuset for en meget beskedent betaling. Både nuværende og tidligere elever og forældre kan være medlemmer og kan bruge huset til weekendophold, ferier o.l.

Huset, som er en velindrettet træhytte, ligger i et naturskønt område i Balborup Skov med Hvalsø som nærmeste station. Der er plads til, at 32 mennesker kan overnatte i firesengsværelser, og der er køkken, spisestue, opholdsstue med brændeovn og en skolestue, så huset også kan benyttes som lejrskole. Til huset hører der en grund på ca. 21 tønder land - med egen sø - og der er en boldbane for dem, der vil dyrke motion under mere organiserede former. Derudover er der masser af muligheder for at gå på opdagelse i naturen.

Det sker også jævnligt, at klasser tager til fritidshuset med en eller flere lærere for at arbejde med un-

dervisningsprojekter af vidt forskellige art.

Der er i det hele taget rift om huset, og det er klogt at reservere det i så god tid som muligt, hvis man planlægger et ophold. Reservationen kan ske til

I år har foreningens medlemmer efter bestyrelsesvedtagelse haft ret til 2 gratis overnatninger, og derudover kun skullet betale 25% af den normale pris for ikke-medlemmer. Ved alle ophold foretages direkte afregning af el- og telefonforbrug efter måler.

Adressen er:
ØBs fritidshus, Tjørnehusvej 9,
Særløse, 4330 Hvalsø.
Tlf.nr. 02-397304.

Transport:
Er du med toget - få den lille folder med togtiderne hos DSB - følger du bare stien gennem Valborup skov, når du kommer til Hvalsø, eller du tager bussen og står af ved Vernersminde.

På stedet:
findes der regler for brug og orden, og der findes en telefon og en telefontavle med alle de vigtigste telefonnumre, der er nødvendige, for at fritidshuset kan fungere.

God fornøjelse!

Bestyrelsen



ONSDAGSCAFEEEN

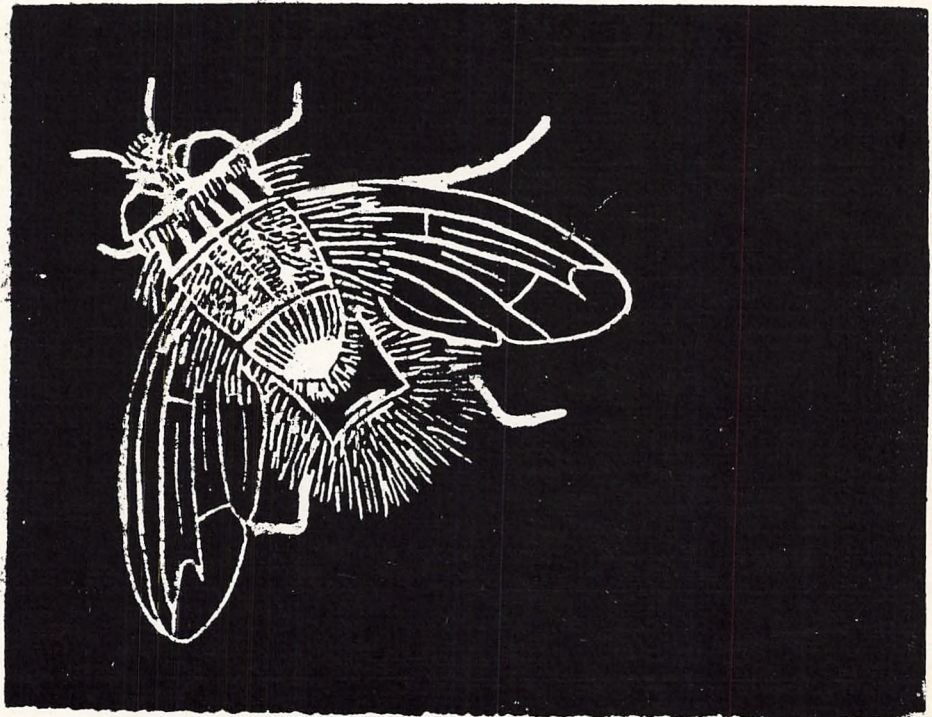
Vi har i flere år savnet en ramme om hyggelige og kulturelle aktiviteter. Med biblioteket fik vi de fysiske rammer, og derfor tog en gruppe elever og jeg initiativet til at starte "Onsdagscafeen", hvor vi ca. en gang om måneden - en onsdag aften - har forsøgt at afholde et arrangement, der kunne være af almen interesse.

Vi begyndte med en film - Jørgen Leths "Stjernerne og Vandbærerne" - der efter en kort indledning af Hanne Weise (3x) vistes. I den efterfølgende diskussion blev vi ført vidt omkring i sportens verden af de mange elever med noget nær ekspertviden om sport.

Det næste arrangement drejede sig om "healing", hvor tre healere kom og fortalte om, hvad de arbejdede med og prøvede at få os til at fornemme nogle af de spirituelle kræfter gennem nogle simple øvelser.

Sidst har vi som afslutning på 1. a og b's 30-timers kursus i EDB haft et arrangement. 30-timers kurset, der skal indføre eleverne i ny teknologi og EDB, var bygget op omkring "den ny teknologis indflydelse på musikken". Et af resultaterne var, at eleverne skabte nogle digte, hjulpet af EDB-programmet "data-poet" og satte musik til det med en synthesizer.

Bjørn Karrebæk



TIMEPLAN

Fag	Sproglig linje						Matematisk linje						
	Fællesfag		Særfag				Fællesfag		Særfag				
			Ny-sproglig gren	Samfunds-faglig gren	Klas-sisk-sproglig gren	Matema-tisk-fysisk gren			Samfunds-faglig gren	Natur-faglig gren			
1g	2g	3g	2g	3g	2g	3g	1g	2g	3g	2g	3g	2g	3g
Religion	0 - 1 - 2						0 - 1 - 2						
Dansk	3 - 3 - 4						3 - 3 - 4						
Engelsk	4 -		4 - 6		3 - 5		5 - 0 - 0						
Tysk	3 -		3 - 5				5 - 3 - 3						
Fransk (russisk)	5 - 3 - 3						5 - 3 - 3						
Latin	4 -		4 - 0		5 - 5								
Græsk med oldtids-kundskab					8 - 6								
Oldtidskundskab	1 -		2 - 0		2 - 0		1 - 2 - 0						
Historie og samfunds-kundskab	2 - 3 - 3		0 - 1		0 - 1		2 - 3 - 3		0 - 1		0 - 1		
Samfundsfag			5 - 5						5 - 5				
Geografi	2 -		3 - 2				3 - 0		3 - 2		3 - 2		
Biologi	0 - 0 - 3						0 - 3		0 - 3		3 - 7		
Biokemi											3 - 7		
Kemi							2 -		3 - 0		1 - 0		
Fysik							3 -		3 - 5		2 - 2		
Matematik	2 - 3 - 0						5 -		5 - 6		3 - 3		
Musik, særfag											3 - 3		
Legemsøvelser	26-13-15		13-12		13-12		13-12		26-12-12		14-15		
Fællestimer	2 - 2 - 2								2 - 2 - 2		14-15		
Musik max.	2 - 2 - 1								2 - 2 - 1		14-15		
Musik min.	(2)-(0)-(0)								(2)-(0)-(0)		14-15		
Formning og kunst-forståelse	(0)-(2)-(1)								(0)-(2)-(1)		14-15		
Ugt.timer i alt	30-17-18		13-12		13-12		13-12		30-16-15		14-15		

SKOLENS PERSONALE

Andersen, Birgitte	(BA)	matematik, fysik	02-872759
Barfoed, Elisabeth	(EB)	dansk, fransk	02-804041
Bjørndahl, Jane	(JB)	dansk, fransk	01-627586
Bondebjerg, Ulla	(BO)	samfundsfag, historie	02-953458
Broberg, Svend P.	(SB)	biologi, geografi	02-804276
Brückner, Jens	(BR)	fransk, matematik	02-820183
Egeberg, Kirsten	(KE)	engelsk, formning	02-956193
Elkrog, Birthe	(BE)	latin, græsk, oldtidskundskab	01-681681
Fabricius-Bjerre, Rikke	(RFB)	russisk, engelsk	02-651490
Find, Ida	(IF)	dansk, fransk	01-169438
Frederiksen, M. Trier	(TR)	dansk, oldtidskundskab	01-641464
Fredtoft, Eva	(EV)	biologi	02-408003
Gerstrøm, Jette	(JG)	historie, idræt	02-806199
Hansen, Aksel Frisgaard	(AF)	matematik, kemi	01-518103
Hansen, Annette Nordstrøm	(AN)	dansk, samfundsfag	01-133669
Hansen, Jan	(JH)	engelsk	01-577188
Hauer-Jensen, Annette	(AH)	dansk, religion	01-373973
Jørgensen, Per El	(PJ)	tysk, historie	02-816101
Karrebæk, Bjørn	(BK)	geografi	01-747155
Koefoed, Aase	(KF)	religion, oldtidskundskab	01-155828
Larsen, Jytte Arnfred	(JA)	fransk, tysk	02-440912
Levinsen, Lis	(LL)	rektor, dansk, idræt	02-850569
Nielsen, Palle W.	(PWN)	latin, græsk	01-121403
Olsen, Niels Chr.	(OL)	fysik, matematik	02-806632
Pedersen, Per	(PP)	kemi, fysik	02-282205
Poulsen, Lise Meldgaard	(LMP)	idræt	01-679157
Sonne, Per	(PE)	geografi	01-351013
Sørensen, Hans	(HS)	historie, idræt	01-465155
Thorn, Vibeke	(VT)	engelsk, idræt	02-817627
Østergaard, Jens	(ØS)	engelsk, idræt	02-731753
Østergård, Kirsten	(KØ)	fransk, formning	01-240282
Krogh, Inga		regnskabsfører	01-412287
Larsen, Mogens		trykkeri	01-151321
Plum, Grete		sekretær	02-876065
Pløkker, Minna		kantine	01-205842
Zahrtmann, Henrik		pedel	01-426020



Elisabeth Barfoed (EB)



Jane Bjørndahl (JB)



Ulla Bondebjerg (BO)



Svend Broberg (SB)



Jens Brückner (BR)



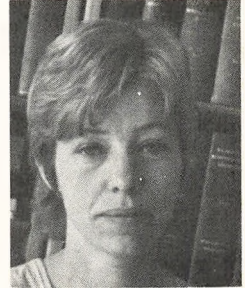
Kirsten Egeberg (KE)



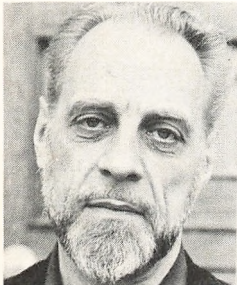
Birthe Elkrog (BE)



Rikke Fabricius-Bjerre (RFB)



Ida Find (IF)



M. Trier Frederiksen (TR)



Eva Fredtoft (EV)



Jette Gerstrøm (JG)



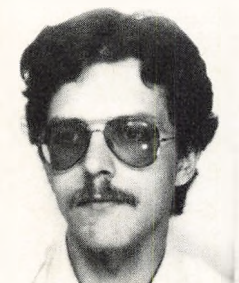
Aksel Frisgaard
Hansen (AF)



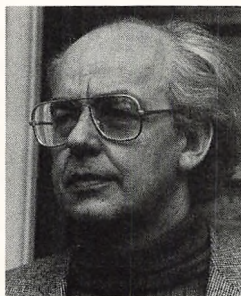
Annette Nordstrøm
Hansen (AN)



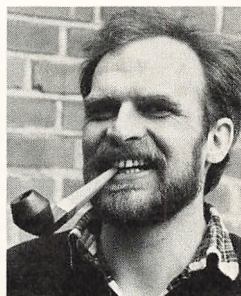
Annette Hauer-Jensen
(AH)



Jan Hansen (JH)



Per El Jørgensen (PJ)



Bjørn Karrebæk (BK)



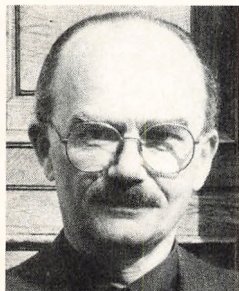
Aase Koeford (KF)



Jytte Arnfred Larsen
(JA)



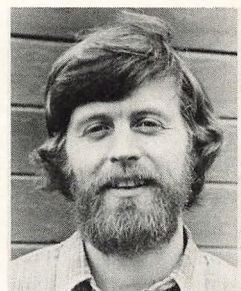
Lis Levensen (LL)



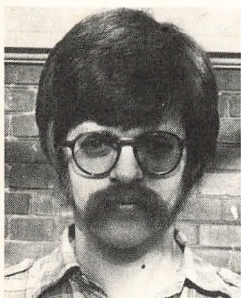
Palle W. Nielsen (PWN)



Niels Chr. Olsen (OL)



Per Pedersen (PP)



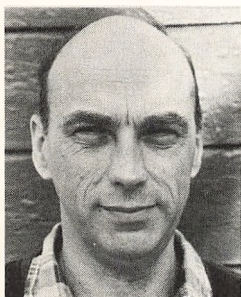
Per Sonne (PS)



Hans Sørensen (HS)



Vibeke Thorn (VT)



Jens Østergård (ØS)



Kirsten Østergård (KØ)



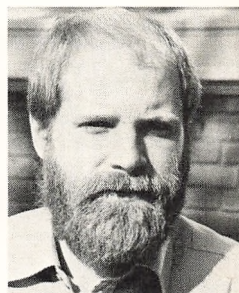
Inga Krogh



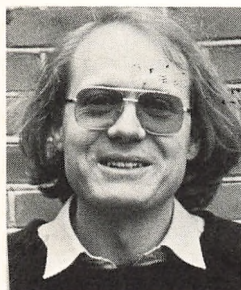
Grete Plum



Minna Pløkker



Henrik Zahrtmann



Mogens Larsen

ADMINISTRATIONEN

Østre Borgerdydskole: Stockholmsgade 59, 2100 København Ø
(over for Østerport station, til højre for Østre Anlæg. Buslinier 1, 6 og 9).
Telefon: 01-426020

Rektor: Lis Levinsen
træffetid: ma.-to. kl. 12.05-13.00.

Inspektorer: Adjunkt Jens Østergaard
Adjunkt Birthe Elkrog

Boginspektør: Adjunkt Vibeke Thorn
træffetid: (se opslag ved skoleårets begyndelse).

Studievejledere: Adjunkt Eva Fredtoft
Adjunkt Jette Gerstrøm
træffetid: (se opslag ved studievejlederkontoret).

Skolens kontor: Sekretær Grete Plum
Regnskabsfører Inga Krogh

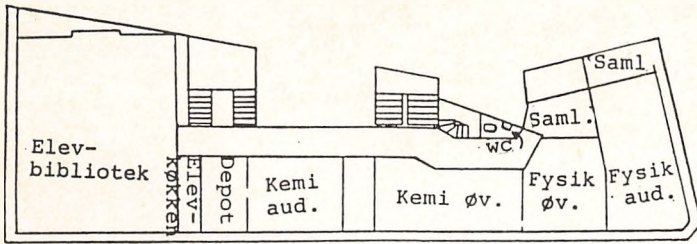
Hvis I har et ærinde til kontoret, bedes I overholde kontortiden kl. 12-13. På kontoret kan I hente blanketter til befordringsgodtgørelse og blanketter til statens uddannelsesstøtte (SU). I skal meddele adresseændringer og telefonnumre, ligesom kontoret skal have jeres sygesedler og oplysning om sygdom af længere varighed.

Formand for lærerrådet: Adjunkt Ida Find

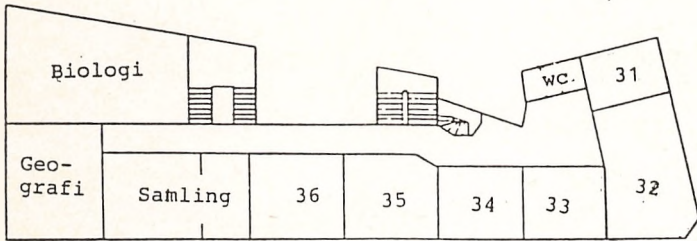
Lærerværelset: Telefon: 01-262757

Skolens pedel: Henrik Zahrtmann

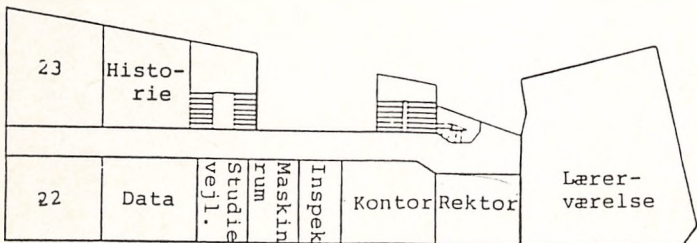
PLAN OVER SKOLEN



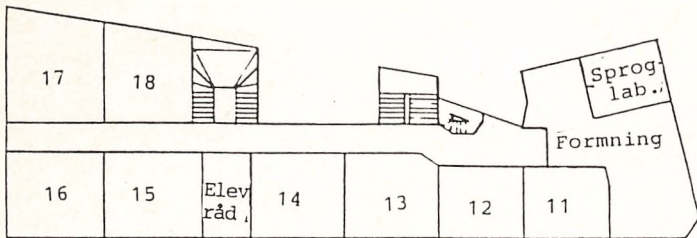
4.sal



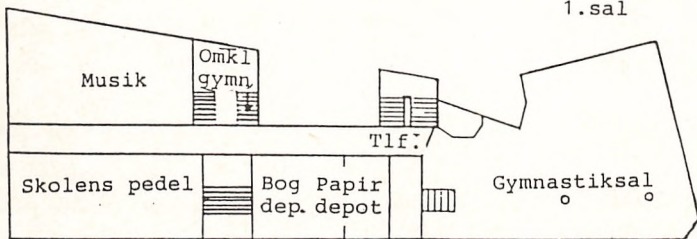
3.sal



2.sal



1.sal



Stuen

Stockholmsgade 59