



Dette værk er downloadet fra Danskernes Historie Online

Danskernes Historie Online er Danmarks største digitaliseringsprojekt af litteratur inden for emner som personalhistorie, lokalhistorie og slægtsforskning. Biblioteket hører under den almennyttige forening Danske Slægtsforskere. Vi bevarer vores fælles kulturarv, digitaliserer den og stiller den til rådighed for alle interesserede.

Støt Danskernes Historie Online - Bliv sponsor

Som sponsor i biblioteket opnår du en række fordele. Læs mere om fordele og sponsorat her: <https://slaegtsbibliotek.dk/sponsorat>

Ophavsret

Biblioteket indeholder værker både med og uden ophavsret. For værker, som er omfattet af ophavsret, må PDF-filen kun benyttes til personligt brug.

Links

Slægtsforskeres Bibliotek: <https://slaegtsbibliotek.dk>

Danske Slægtsforskere: <https://slaegt.dk>

Beretning
om
Frederiksberg Skolevæsen
for skoleåret 1957—58
(1. august 1957—31. juli 1958)
fra
skoledirektøren



FREDERIKSBERG BOGTRYKKERI

1959

Statens pædagogiske Studiesamling
København

Beretning
om
Frederiksberg Skolevæsen
for skoleåret 1957—58
(1. august 1957—31. juli 1958)
fra
skoledirektøren



FREDERIKSBERG BOGTRYKKERI
1959

Skolevæsenets administration.

Skolekommissionen:

gældende fra 1. maj 1958.

Kommunalbestyrelsens repræsentanter:

Pastor Johs. Eilschou Holm.
Sporvejsfunktionær Harry Olsen.
Skoleinspektør Carl J. Jørgensen.
Seminarietforstander Aage Nørfelt.
Civilingeniør Jørgen A. Ottosen.
Fru Else Bernhard-Sørensen.
Rådmand Kr. Albertsen.
Cand. jur., fru Rigmor Christensen.

Forældrerepræsentanter:

1. Driftsleder Chr. Tillemann. Niels Ebbesenskolen og Skolen på Fuglevangsvej.
2. Revisor Aage Færk Nielsen. Solbjergskolen og skolerne på Godthaabsvej og Nyelandsvej.
3. Formand Jens M. Larsen Als. Skolerne på Duevej og Lollandsvej.
4. Hospitalsforvalter Tage Reiff. Lindevangskolen og Skolen på la Cours Vej.
5. Fru Grete M. Ørnstrup, Sønderjyllandskolen.
6. Overassistent Heinrich Vanglo. Joakim Larsen Skolen, Sofus Franck Skolen og Søndermarkskolen.
7. Fru Eva Kastoft. Frederiksberg Gymnasium, Rahbekskolen og Thorvaldsenskolen.

med henholdsvis:

1. Fru Anne Born.
2. Fru Tove Timm Mogensen.
3. Bankfuldmægtig Jens Houmøller.
4. Fru Ingrid Olsen.
5. Fru Else Slange.
6. Kontorchef Erik Larsen.
7. Kommunalæge Erling Høegsbro.

som suppleanter.

Skoleudvalget:

gældende fra 1. maj 1958.

Pastor Johs. Eilschou Holm, formand.
Dr. med., fru Ester Dalsgaard-Nielsen.

Overværkmester H. A. Petersen.
Sporvejsfunktionær Harry Olsen.
Rådmand Kr. Albertsen.

Ungdomsnævn i henhold til § 7 i lov nr. 219 af 11. juni 1954:

(valgt for tiden 1. april 1958—31. marts 1962).

Pastor Johs. Eilschou Holm.

Prokurist O. P. Christensen.

Valgt af kommunalbestyrelsen.

Skoleinspektør Valdemar Madsen.

Valgt af fælleslærerrådet.

Direktør Chr. Christensen. Valgt af Dansk Arbejdsgiverforening.

Fagforeningsformand Albert Jensen. Valgt af Arbejdernes

Fællesorganisation.

Fuldmægtig Erling Jensen.

Assistent Elith Andersen.

Dr. phil., fru Ada Bruhn Hoffmeyer.

Sagførerfuldmægtig, cand. jur. Poul Schlüter.

Ingeniør Kjeld E. Hansen.

Revisor Aage Færk Nielsen.

Valgt efter indstilling af stedlige organisationer,
jfr. lovens § 7 d.

Skoledirektør:

Ejner Carstensen (R.).

Viceskoledirektør:

J. Jeppesen.

Kontorchef:

Cand. jur. C. J. Petersen.

Fuldmægtig:

Eduard Sprotte.

Skolevæsenets kontor:

Frederiksberg Rådhus, København F.

Kontortid for ekspedition kl. 10—14 (vær. 24, II sal). Telefon:
Fasan 6601, lokal 411.

Skoledirektørens og viceskoledirektørens træffetid kl. 13—14 (und-
tagen lørdag).

Frederiksberg Kommunes skoler og de hertil knyttede institutioner.

1. *Skolen på Duevej 63*, telefon Gothåb 648.
Skoleinspektør Alfred Johnsen.
Viceskoleinspektør Anders Hansen.
Viceskoleinspektør, fru Kirsten Holm-Petersen.
2. *Skolen på Fuglevangsvej 5*, telefon Nora 6290.
Skoleinspektør Valdemar Madsen.
Viceskoleinspektør Theodor Schmidt.
Viceskoleinspektør, fru Ruth Foersom.
3. *Skolen på Godthaabsvej 15*, telefon Fasan 6074.
Skoleinspektør Helge Stegner Petersen.
Viceskoleinspektør Aksel Olsen.
Viceskoleinspektør, fru Mary Eiss.
4. *Frederiksberg Gymnasium, Hollændervej*, telefon Vester 8193.
Rektor Erik Oxenvad.
5. *Joakim Larsen Skolen, Sofus Francks Vænge 12*, telefon 30 28 10.
Skoleinspektør Ove Fiehn.
Viceskoleinspektør, frøken Ingeborg Jensen.
6. *Skolen på la Cours Vej, Emil Chr. Hansens Vej 6*, telefon Gothåb 775.
Skoleinspektør Otto Møller Nielsen.
Viceskoleinspektør Kaj Johansen.
Viceskoleinspektør Carl Helge Jensen (konsulent i fysik).
Viceskoleinspektør, frøken Helga Nielsen.
Viceskoleinspektør, fru Rita Stub Jørgensen (konsulent i håndgerning).
7. *Lindevangskolen P. G. Ramms Alle 26*, telefon Gothåb 6289.
Skoleinspektør Kaj Handberg.
Viceskoleinspektør Hans Carlsen (død 5. juli 1958).
Viceskoleinspektør, fru Olga Andkærskov.
Viceskoleinspektør, fru Karen Marg. Trier Olsen (konsulent i idræt).
Viceskoleinspektør Aksel Hansen (konsulent i regning).
8. *Skolen på Lollandsvej 40*, telefon Gothåb 266.
Skoleinspektør, frøken Bodil Sneum.
Viceskoleinspektør Leif Jacobsen.
Viceskoleinspektør Knud Vad Thomsen (konsulent i sang).
Viceskoleinspektør, fru Aase Køster Jørgensen.
9. *Den 3-årige mellem- og realskole, Godthaabsvej 15*, telefon Gothåb 8837.
Viceskoleinspektør Carl Gahrn.
10. *Niels Ebbesens skolen, Carl Plougs Vej 4*, telefon Vester 8737.
Skoleinspektør Hans Jørgen Jørgensen.
Viceskoleinspektør Henry Køhler Larsen.
Viceskoleinspektør, frøken Agnete Bundgaard.
11. *Skolen på Nyelandsvej 23*, telefon Gothåb 263.
Skoleinspektør Johannes Andersen.
Viceskoleinspektør Emil Velmar.
Viceskoleinspektør, frøken Ellen Mølgaard.

12. *Rahbekskolen, Rahbeks Alle 4*, telefon Vester 9968.
Skoleinspektør, frøken Elisabeth Pedersen.
Viceskoleinspektør Peter Ryefeldt.
Viceskoleinspektør, fru Inger Paludan.
13. *Solbjergskolen, Dr. Priemes Vej 3*, telefon Vester 1645.
Skoleinspektør, cand. psyk. Otto Sørensen.
14. *Sofus Franck Skolen, Sofus Francks Vænge 14*, telefon 30 28 12.
Skoleinspektør, frøken Gerda Kahr.
Viceskoleinspektør Carl Weismann Poulsen.
Viceskoleinspektør Børge Nørgaard (konsulent i dansk).
15. *Sønderjyllandskolen, Sønderjyllands Alle 2*, telefon Damsø 4866.
Skoleinspektør Poul Faaborg.
Viceskoleinspektør Einar Klinting.
Viceskoleinspektør Poul Schüssler (konsulent i idræt).
Viceskoleinspektør, fru Elisabeth Brøgger-Jensen.
16. *Søndermarkskolen, Hoffmeyersvej 32*, telefon Damsø 2370.
Skoleinspektør Vagn Pedersen.
Viceskoleinspektør Jens C. Damgaard.
Viceskoleinspektør P. L. Jørgensen (konsulent i naturhistorie og
geografi).
Viceskoleinspektør, frøken Elisabeth Schaldemose.
17. *Thorvaldenskolen, Thorvaldensvej 24*, telefon Luna 2454.
Skoleinspektør Carl Jørgensen.
Viceskoleinspektør Aksel Drastrup (skolebibliotekskonsulent).
Viceskoleinspektør, fru Lilly Ascanius.
18. *Frederiksberg Kommunes Fortsættelseskursus*: Skolen på Godt-
haabsvej 15, telefon Gothåb 4335.
Forstander Axel Møller.
19. *Skolepsykologisk kontor*, Frederiksberg Raadhus, vær. 31, II sal,
telefon Fasan 6601, lokal 491.
Ledende skolepsykolog, mag. art. Harald Torpe.
Fast ansatte skolepsykologer:
Viceskoleinspektør Richard Pedersen.
Viceskoleinspektør Carl Høeg Larsen.
Viceskoleinspektør Hans Jørgen Nerup.
20. *Frederiksberg Kommunes Kystsankatorium*, Høve pr. Asnæs.
Skoleinspektør Gunnar Thornbjerg Larsen, Asnæs 75. Patienter og
personale Asnæs 299.
21. *Kolonien Dalhøjgaard*, Lumsaas, Lumsaas 76.
Viceskoleinspektør Emil Wennerstrøm.
22. *Svaghørnskolonien Nordstrand*, Skærby pr. Nykøbing S. Nykø-
bing S. 306.
Viceskoleinspektør Poul Holmberg.
23. *Svaghørnskolonien Højstrup* pr. Rødvig. Rødvig 40 x.
Leder: Kommuelærerinde, frøken Tove Andersen.

Skoleinspektørernes træffetid kl. 12—13.

Kv. viceskoleinspektørers træffetid kl. 9—10.

Mdl. viceskoleinspektørers træffetid kl. 10—11.

Den kulturelle forvaltning.

Skolevæsenet.

<i>I. Eleverne</i>	side	8
Skolepsykologiske undersøgelser	»	8
Skolestipendier og flidspræmier	»	12
Legater	»	13
Erhvervsmæssigt arbejde	»	13
Skoleforsømmelser	»	14
<i>II. Lærerpersonalet</i>	»	15
Det ugentlige timetal	»	17
Forsømmelser	»	17
Instruktionskursus	»	18
Lærerstipendier og studierejser	»	18
Lønningsforhold	»	19
<i>III. Undervisning</i>	»	20
Eksaminer	»	20
Årsprøver	»	20
Den 3-årige Mellem- og Realskole	»	20
Børnebiblioteker	»	21
Skolerejser	»	21
Lejrskole	»	22
Skolebotanisk Have	»	22
Båndcentral	»	22
Særundervisning	»	23
Frivillig undervisning	»	24
Hytten	»	25
<i>IV. Sundhedsforhold</i>	»	26
Skolelægenes virksomhed	»	26
Skoletandplejen	»	26
Skolebade (svømning)	»	27
Skoleidrætsdagen	»	30
Feriebeskæftigelse	»	30
Ferierejser, svagbørns- og feriekolonier	»	31
Skolebespisningen	»	33
Høve Sanatorium	»	33
Dalhøjgaard	»	34
<i>V. Fritidshjem og børnehave</i>	»	34
<i>VI. Frederiksberg Kommunes Fortsættelseskursus</i>	»	37
Håndgerningsstuer for husmødre	»	41
Teknisk skole	»	41
<i>VII. Skolevæsenets driftsudgifter</i>	»	42
Skolebygninger	»	42
<i>VIII. Tabeller</i>	»	43
<i>IX. Forskellige meddelelser</i>	»	68
<i>X. Meddelelser fra de enkelte skoler</i>	»	71

I. Eleverne.

Sidste år har kommunens samlede antal børn i undervisningspligtig alder fordelt sig som angivet i tabel 1, side 45.

I kommuneskolerne undervistes pr. 31. december 1957 11 978 elever:

9400	i undervisningspligtig alder,		
2279	over	»	og
299	under	»	

Af disse elever var hjemmehørende i kommunen:

9162	i undervisningspligtig alder,		
2038	over	»	og
294	under	»	

Af elever fra andre kommuner var:

238	i undervisningspligtig alder,		
241	over		
5	under	»	

Elevtallet stillede sig i de foregående år som angivet i tabel 2, side 46.

Af- og tilgangen ved de enkelte skoler har været som anført i tabel 4, side 47.

En sammenligning med de foregående år er anført i tabel 3, side 46.

Elev- og klassetal (klassekvotienter) ved de enkelte skoler findes angivet i tabellerne 5 og 5a, siderne 48—51.

Skolepsykologiske undersøgelser.

Der har i skoleåret 1957/58 været 196 arbejdstimer til rådighed for skolepsykologisk kontor. Disse timer var fordelt på 9 psykologer. Desuden er der ansat en kontordame ved kontoret.

Antal undersøgelser.

Ved skoleårets begyndelse forelå der tilmeldelse på 20 børn, som ønskedes prøvet. I årets løb er tilmeldt 542 børn, hvoraf 21 af forskellige grunde er udgået, og 54 er overført til næste skoleår, mens resten, 487 børn, har været til undersøgelse. Af disse børn var 299 drenge (61,4 pct.) og 188 piger (38,6 pct.). Fordelingen af de undersøgte børn

på skoler og klassetrin fremgår af tabel 8 a, side 54. Af nedenstående oversigt ses, at antallet af undersøgelser i år er lidt mindre end sidste år.

1957/58	487 børn	1953/54	538 børn
1956/57	546 »	1952/53	503 »
1955/56	565 «	1951/52	540 »
1954/55	549 «	1950/51	468 »

Af de 487 børn gik 380 i grundskolens 5 klasser. Det foregående år 1956/57 har der i 1.—4. kl. været undersøgt 421 børn, som nu (med nogle få undtagelser) må befinde sig i 2.—5. kl. I året 1955/56 er der i 1.—3. kl. undersøgt 351 elever, som nu normalt må gå i 3.—5. kl.; i 1954/55 er der i 1. og 2. kl. undersøgt 204 børn (nu i 4.—5. kl.) og i 1953/54 i 1. kl. 139 elever (nu i 5. kl.). Det bliver ialt 1 495 elever. Endvidere er der i årene 1953—57 undersøgt 195 børn, før de begyndte deres skolegang. De fleste af disse børn går nu i 1.—5. kl. Ialt bliver det 1 690 elever, hvilket er ca. 25,2 pct. af grundskolens elevtal pr. 31. december 1957 (ca. 6 700).

En opgørelse over, hvem der har taget initiativet til at få børnene undersøgt, viser følgende tal: Skolen 357; hjemmet 131 og andre, d. v. s. læger og børneværn: 17. I nogle tilfælde er ønsket om undersøgelse kommet både fra skole og hjem.

På det skema, som skolerne udfylder inden undersøgelsen, angives årsagerne til, at undersøgelsen ønskes, som regel er der flere. Oversigten viser de hyppigst angivne.

Læsevanskeligheder	187
Kan ikke følge med	112
Manglende koncentration	54
Skolenmodenhed	81
Opførselsvanskeligheder	37
Nervøsitet	39
Andre årsager	64
		574

De undervisningsmæssige problemer udgør den største gruppe, idet »læsevanskeligheder«, »kan ikke følge med« og »skolenmodenhed« er nævnt ialt 380 gange. Oversigten siger naturligvis intet om, hvorfor børnene har de forskellige vanskeligheder.

Børn, hvis skolegang følges efter den psykologiske undersøgelse.

Ved skoleårets begyndelse var der i denne gruppe 776 børn (492 dr. og 284 pg.). Gennem samtaler med lærerne og i mange tilfælde også med forældrene er disse børns fremgang blevet fulgt; ofte er der optaget fornyede undersøgelser. I årets løb er tilsynet ophørt for 245 børn. Over-

ført til læseklasse eller læsetræning er 85. Til hjælpeskole er overført 14, og af andre grunde er der afgået 180. I løbet af skoleåret tilgik der 254 børn, 238 flyttede til andre skoler, og 50 blev prøvet inden skolegangens begyndelse. Ved skoleårets slutning var der 794 børn (482 dr. og 312 pg.), hvis skolegang skal følges næste skoleår. Se iøvrigt tabel 8 b, side 55.

Læseretardedede børn, der får særundervisning i læsning, stavning og retskrivning.

Ved skoleårets begyndelse var der (bortset fra læseklassernes elever) 515 børn (331 dr. og 184 pg.), der fik særundervisning i læsning, stavning og retskrivning. Der er afholdt prøver til kontrol med disse børns fremgang, hvorefter undervisningen er ophørt for 184 børns vedkommende. Til læseklasse overførtes 41, og af andre grunde er der afgået 72. I årets løb er der tilgået 287 børn. Ved skoleårets slutning var der 505 børn (341 dr. og 164 pg.), der fik ekstraundervisning i dansk. Se iøvrigt tabel 8 c, side 56.

Med læseklassernes 125 elever (94 dr. og 31 pg.) (se nedenfor) var der således i slutningen af skoleåret 630 børn (435 dr. og 195 pg.), der fik særundervisning i dansk (sidste år 640).

Læseklasser.

Der har i dette skoleår været 8 grundskoleklasser for børn med meget store læsevanskeligheder. Klasserne begyndte med 125 elever. 47 er udskrevet til almindelig klasse, 14 til en særlig I eksamensfri mellemklasse og 5 af andre grunde. Varigheden af de 47 børns ophold i læseklasse kan ses af tabel 8 d, side 57. Det fremgår, at opholdet for de fleste har været på 2 år eller mindre.

Ved skoleårets begyndelse blev til læseklasser overført 33 elever og i løbet af skoleåret ligeledes 33, så der ved skoleårets slutning var 125 elever i disse klasser (94 dr. og 31. pg.).

Desuden har en del tidligere læseklasseelever været samlet i to særlige eksamensfri mellemklasser, en I f og en II f.

Hjælpeskolen.

Efter psykologisk undersøgelse tidligere eller i indeværende år er 24 børn (13 dr. og 11 pg.) optaget i hjælpeskolen. Den gennemsnitlige intelligentskvotient var 82,4. Den gennemsnitlige IK hos de optagne drenge og piger var henholdsvis 83,3 og 81,2. Eleverne fordeler sig efter IK, som vist i tabel 8 e, side 57.

Skolepsykologisk kontor har i år taget læse-, stave- og retskrivningsprøver med samtlige børn i hjælpeskolen. Formålet er dels at få bedre indblik i disse børns færdigheder i dansk, dels at undersøge om det der-

igennem er muligt at være til støtte for lærerne ved deres tilrettelæggelse af undervisningen. Det er hensigten at fortsætte med at følge hjælpe-skolebørnene på denne måde.

Børn med tilpasningsvanskeligheder.

Blandt de undersøgte børn har der været en del med tilpasningsvanskeligheder. 6 af disse børn (4 dr. og 2 pg.) har efter aftale med forældrene været til undersøgelse på Frederiksberg Hospitals psykiatriske afdeling, og der har fundet en del drøftelser sted mellem læger og psykologer om de enkelte børn.

Til iagttagelse af børn med tilpasningsvanskeligheder og til samtaler med disse børn og deres forældre er der anvendt et ret stort antal timer, ikke mindst i forbindelse med anbringelse af drenge med tilpasningsvanskeligheder på skolevæsenets koloni Dalhøjgård.

Børn, undersøgte inden skolegangens begyndelse.

Der er i år undersøgt 54 børn, før de begyndte deres skolegang.

1) 9 børn (5 dr., 4 pg.) var undervisningspligtige fra næste skoleårs begyndelse, men forældrene ønskede dem af forskellige grunde undersøgt, inden de begyndte deres skolegang.

2) De øvrige 45 børn var ikke undervisningspligtige fra næste skoleårs begyndelse. De faldt i to grupper.

a) Den ene gruppe er børn, som af forældrene blev indskrevet til at begynde skolegangen efter sommerferien 1958. Forældrene har ikke følt sig sikre på, at børnene var modne til at gå i skole og har derfor i samråd med skolelederne ønsket en undersøgelse. Der blev undersøgt 31 børn (18 dr. og 13 pg.); skolegang blev anbefalet for 9 drenge og 9 pigers vedkommende.

b) Den anden gruppe er børn, der kom til undersøgelse efter aftale mellem skoledirektøren og forældrene, da de i følge de for kommunen gældende indskrivningsregler først ville være berettigede til optagelse i skolen til august 1959. Der blev prøvet 14 børn (5 dr. og 9 pg.). For 4 drenge og 6 pigers vedkommende blev det anbefalet at lade skolegangen begynde efter sommerferien 1958.

Småbørnsstationen.

Den rådgivende psykolog ved Frederiksberg Kommunes småbørnsstation har i det forløbne år henvist 2 drenge til nærmere undersøgelse på skolepsykologisk kontor. De er begge blevet undersøgt. Forældre til en del tidligere henviste og undersøgte børn har med mellemrum konsulteret kontoret.

Forsøgsarbejde.

Kontoret følger stadig børnene i to grundskoleklasser, i år 4. kl., idet der tages læse- og staveprøver på dem engang om året. Materialet er nu ved at blive bearbejdet under ledelse af skoleinspektør O. Møller Nielsen.

Det af fælleslærerrådet nedsatte forsøgsudvalg har taget initiativet til en undersøgelse over resultaterne af indøvelse af division, når den foregår i 3. kl., og når den foregår i 4. kl. Den kulturelle forvaltning har derefter foreslået Danmarks pædagogiske institut at tage undersøgelsen op. Instituttet er villigt hertil, og undersøgelsen vil blive påbegyndt med de klasser, der i skoleåret 1958/59 er 3. klasser. Regnekonsulenten og den ledende skolepsykolog har repræsenteret skolevæsenet ved drøftelserne med Danmarks pædagogiske institut om undersøgelsens tilrettelæggelse.

Skolepsykologiske fællesmøder.

Der har i det forløbne skoleår været afholdt to møder, et i Århus og et i København med deltagelse af skolepsykologer og konsulenter for særundervisning fra hele landet. Kontoret har været repræsenteret ved begge møder.

Ved møderne er bl. a. drøftet: Samarbejdet mellem folkeskole og forsorgen for talelidende og læseretardedede; intelligensprøvernes vurdering; optagelse af journal og udfærdigelse af rapport; problemer i forbindelse med brobygning mellem læseprøver; årsberetningernes form og indhold.

Skolestipendier og flidspræmier.

Frederiksberg Kommune har som i tidligere år bevilget et beløb til skolestipendier og flidspræmier til trængende og flittige elever i Frederiksbergs kommunale skoler.

Stipendierne gives fortrinsvis til elever i III gymnasieklasse, realklasse og IV klasse i den 3-årige Mellem- og Realskole samt undtagelsesvis til elever i: II gymnasieklasse, IV mellemskoleklasse (både IV x og IV f) og III klasse i den 3-årige Mellem- og Realskole.

Der er uddelt ialt 14 000 kr., der fordeler sig således:

11	stipendier	à	200	kr.
24	»	à	150	»
82	»	à	100	»

Flidspræmier til et beløb af 827 kr. 78 øre er uddelt til elever i gymnasie- og realklasser samt til elever i den 3-årige Mellem- og Realskole.

Legater.

Følgende legater er tildelt kommuneskolernes elever:

Legat	Antal dreng	å kr.	Antal piger	å kr.	Ialt kr.
Justitsråd Priemes og hustrus skolelegat	2	100			200
Docent N. J. Fjords legat			1	60	60
Enkefru P. M. Schulstads legat	1	55			55
Gunnar Jensens Mindelegat	2	130			260
W. A. Kriegers og hustrus legat	9	100	3	100	1200
Emma Sophie Jensen, f. Staf- feldts Skolelegat	1	100	2	100	300
»De lysholmske legater«			6	30	180
Handelsagent Walsøes legat					90
			Ialt		2345

Desuden er uddelt:

Olaf Halls og Hustru Anna Halls legat (2 elever å 250 kr.)	500 kr.
Af stipendier under Gl. Københavns Amts Skoleråd	20 175 »
(77 elever å 125 kr., 2 å 150 kr., 42 å 175 kr., 7 å 300 kr., 2 å 400 kr.).	

Skolebørns erhvervsmæssige arbejde.

Gennem skolernes indberetninger og tilsynets egne iagttagelser er det konstateret, at der ved skoleårets begyndelse var 206 og ved dets slutning 277 skolesøgende børn beskæftiget ved erhvervsmæssigt arbejde, hovedsageligt budtjeneste.

Tallene fordeler sig således på skolerne henholdsvis ved skoleårets begyndelse og ved dets slutning:

	18-57	31/7-58
Skolen på Duevej	14	15
» » Fuglevangsvej	21	21
» » Godthaabsvej	8	9
Joakim Larsen Skolen	11	7
Skolen på la Cours Vej	8	8
Lindvangskolen	11	34
Skolen på Lollandsvej	27	35
Niels Ebbesenskolen	3	9
Skolen på Nyelandsvej	25	25
Rahbøkskolen	14	25
Solbjergskolen	7	9
Sofus Franck Skolen	—	23
Sønderjyllandskolen	19	28
Søndermarkskolen	26	23
Thorvaldsenskolen	12	6
Ialt	206	277

Antallet af drenge og piger forholder sig som 10—1.

I det forløbne år har tilsynet behandlet 111 sager, som angik overtrædelse af Frederiksberg Kommunes vedtægt af 6. januar 1939.

Ikke mindre end 68 tilfælde angik skolesøgende børns morgenarbejde, de fleste af de pågældende børn var dog over skolepligtig alder. 36 børn under 13 år havde budpladser, og 3 var beskæftiget i pladser, hvor det ikke var tilladt at anvende børns arbejdskraft.

Efter opfordring greb tilsynet ind over for nogle tilfælde, hvor det viste sig, at vedkommende elevers mange skoleforsømmelser til dels skyldtes børnenes beskæftigelse ved lønnet arbejde.

Det er lykkedes at opnå en tilfredsstillende ordening af alle tilfælde ved forhandling med de pågældende børns forældre, lærere og arbejdsgivere, således at anmeldelse til politiet har været undgået.

Skoleforsømmelser.

Skoleforsømmelserne fordelt på hele børnetallet og beregnet i pct. af skoledage har udgjort:

	Ialt	Efter fradrag af for- sømmelse på gr. af sygdom
Skolen på Duevej	6,6	0,4
» » Fuglevangsvej	6,9	0,5
» » Godthaabsvej	8,4	0,6
Frederiksberg Gymnasium	5,0	0,3
Joakim Larsen Skolen	7,3	0,8
Skolen på la Cours Vej	8,6	0,8
Lindevangskolen	6,8	0,3
Skolen på Lollandsvej	6,1	0,4
3 årige Mellem- og Realskole	5,6	0,0
Niels Ebbesenskolen	6,8	0,5
Skolen på Nyelandsvej	6,5	0,3
Rahbekskolen	6,5	0,4
Solbjergskolen (hjælpskolen)	10,4	1,5
Sofus Franck Skolen	6,9	0,4
Sønderjyllandskolen	8,2	0,7
Søndermarks skolen	7,2	0,5
Thorvaldsenskolen	7,1	0,4

II. Lærerpersonalet.

Formand for fælleslærerrådet viceskoleinspektør Carl Weismann Poulsen.

De enkelte skolars lærerråd har til formand valgt:

Skolen på Duevej: Overlærer Ivar Kirkegaard.
 » » Fuglevangsvej: Kommunelærer Hans Friis-Jensen.
 » » Godthaabsvej: Kommunelærer Svend Nielsen.
 Frederiksberg Gymnasium: Lektor, dr. phil. Bo Grønbech.
 Joakim Larsen Skolen: Overlærer Oscar Møller Fuglsang.
 Skolen på la Cours Vej: Viceskoleinspektør Kaj Johansen:
 Lindevangskolen: Kommunelærer Niels Olav Nielsen.
 Skolen på Lollandsvej: Kommunelærer Egon Jagd Andersen.
 Niels Ebbesenskolen: Kommunelærer Erik Juhl.
 Skolen på Nyelandsvej: Kommunelærer Ernst Suadiciani.
 Rahbekskolen: Kommunelærer Charles Gyde Poulsen.
 Solbjergskolen: Kommunelærerinde, fru Kirsten Duus.
 Sofus Franck Skolen: Kommunelærer Jørgen Christiansen.
 Sønderjyllandskolen: Idrætskonsulent Poul Schüssler.
 Søndermarkskolen: Viceskoleinspektør P. L. Jørgensen.
 Thorvaldsenskolen: Kommunelærer Børge Arvin.

Ved skolerne er der afholdt 59 lærerrådsmøder og 51 lærermøder. Med skoleinspektører har direktøren afholdt 9 møder.

Inden for det fast ansatte *lærerpersonele* er sket følgende forandringer:

5- 7-58 viceskoleinspektør Hans Carlsen afgik ved døden.

Med pension afskediges:

31- 8-57 overlærer frk. Ellen Christine Storch.
 30- 9-57 » frk. Olga Rommedahl.
 31-12-57 » Axel H. C. Jørgensen.
 31- 7-58 lektor Jens Peter Christensen.
 31- 7-58 overlærer frk. Mary Kristensen.
 31- 7-58 » Ivan Jacobsson.

Uden pension fratrådte:

31- 8-57 kommunelærer frk. Inger Hansen.
 7-10-57 » » Bodil Rørdam Thaning.
 31- 3-58 » » Ruth Winding.
 30- 4-58 » » Kirsten Pagh Hansen.
 31- 7-58 » fru Grethe Elis Achen.
 31- 7-58 » » Lis Troelsgaard.
 31- 7-58 » » Birgit Jørgensen.
 31- 7-58 » » Karen-Lise Brysting.

- 31- 7-58 overlærer Svend Høirup.
 31- 7-58 kommunelærer fru Rigmor Elisa Hansen.
 31- 7-58 » skolepsykolog Hans Christian Rasmussen.

Til andet embede forflyttedes:

- 31- 8-57 kommunelærer Gerner Edvin Thomsen.
 31- 8-57 » fru Inger Lise Bech Hansen.
 31-10-57 » » Birgit Inge Nygaard.
 31- 3-58 viceskoleinspektør Henry Rasmussen.
 31- 3-58 kommunelærer Ebbe Thore Pedersen.
 31- 6-58 » frk. Marie Riis.
 31- 7-58 lektor Frits Alfred Fischer Haase.
 31- 7-58 kommunelærer Jesper Rode.
 31- 7-58 » fru Birgit Pallesen.
 31- 7-58 » Hrald Bjerg Emborg.
 31- 7-58 » frk. Bodil Ravn Svendsen.
 31- 7-58 » fru Gertrud Sigrid Nielsen.
 31- 7-58 » Ernest Børge Knudsen.
 31- 7-58 » Poul Haenschke.
 31- 7-58 » fru Anna Esther Haenschke.
 31- 7-58 » » Thora Glen Sørensen.

15 lærere og 26 lærerinder ansattes i fast embede. Af disse havde 10 lærere og 9 lærerinder forinden ansættelsen fungeret som timelærere ved Frederiksberg Skolevæsen; 1 lærer og 12 lærerinder havde virket som årsvikarer, 2 lærere og 5 lærerinder som løse månedslønnede vikarer, og 2 lærere havde ikke tidligere haft arbejde ved Frederiksberg Skolevæsen.

Lærerpersonalet bestod den 31. marts 1958 af:

	Fastansatte		Timelærere		Ialt
	mdl.	kv.	mdl.	kv.	
Rektor	1				1
Skoleinspektører	12	3			15
Ledende skolepsykolog	1				1
Forstander for de komm. fortsætt.kursus	1				1
Viceskoleinspektører	18	14			32
Konsulenter i idræt	1	1			2
Skolebibliotekskonsulent	1				1
Andre faste skolepsykologer	2				2
Leder af Høve Kystsankatorium	1				1
» » observationskolonien Dalhøj- gaard	1				1
» » svagbørnskolonien Nordstrand	1				1
Transport	40	18			58

	Fastansatte mdl.	kv.	Timelærere mdl.	kv.	Ialt
Transport	40	18			58
Lektorer	16				16
Adjunkter	5	3			8
Overlærere	47	66			113
Andre fastansatte lærere	172				172
Andre fastansatte lærerinder		168			168
Timelærere			15	16	31
	280	255	15	16	566

	Fast ansatte lærere	lærerinder	Timelærere lærere	lærerinder	Ialt lærerinder	Hoved- sum	
31-3-1954	256	223	14	14	270	237	507
31-3-1955	261	240	15	14	276	254	530
31-3-1956	271	239	15	14	286	253	539
31-3-1957	280	244	15	15	295	259	554
31-3-1958	280	255	15	16	295	271	566

Desuden fungerede ved skolevæsenet 29 årsvikarer (faste) og et antal løse vikarer, 5 skolelæger, hvoraf den ene tillige er skoleoverlæge, 5 skole-sundhedsplejersker, det ved tandklinikkerne ansatte personale: 1 over-tandlæge, 21 børnetandlæger (heraf 3 af 1. grad), 20 klinikdamer, 2 tand-teknikere, 1 kontordame, endvidere 14 skolebetjente samt 1 mandlig og 1 kvindelig bademester. Ved Frederiksberg Kommunes 6 fritidshjem og børnehaven er et personale bestående af 6 ledere, 5 faste assistenter, 17 honorarlønnede assistenter, 2 medhjælpere og 5 elever.

Det ugentlige timetal.

	Ved lærere	Ved lærerinder
1953—54	7 526	6 813
1954—55	7 832	6 998
1955—56	8 243	7 255
1956—57	8 465	7 264
1957—58	8 843	7 385

Forsømmelser.

Lærerpersonalet har på grund af sygdom forsømt følgende antal timer (tallene i parentes angiver dette tal udtrykt i procent af lærernes og lærerindernes timetal):

	For lærere	For lærerinder	Ialt
1953—54	8 257 (2,74)	24 327 (8,93)	32 584
1954—55	10 753 (3,43)	25 462 (9,10)	36 215
1955—56	11 739 (3,56)	22 226 (7,66)	33 965
1956—57	12 129 (3,58)	20 947 (7,21)	33 076
1957—58	12 207 (3,45)	23 804 (8,06)	36 011

Instruktionskursus for lærerpersonalet.

21. august 1957: Overlærer Leo Helge: Instruktionskursus i anvendelse af ændrede regler for hånd-, lang- og rundbold.

21. oktober 1957: Gymnastiklærerinde Else Tørsleff: Instruktionskursus for gymnastiklærerinder.

29. oktober 1957: Rektor Oxenvad: Dansk grammatik i x-mellem- og realklassen.

30. oktober og 6. november 1957: Skoleinspektør Ernst Thomsen: Skrivning.

14. november 1957: Skoleinspektør Vagn Pedersen: Engelsk i 5. grundskoleklasse.

1. november 1957 og 2 følgende fredage: Lektor Hermod Andersen: Redskabsøvelser.

19. november 1957: Skolefilmskonsulent Svend Holbæk: Kursus i betjening af tonefilmsapparater.

14. januar 1958 og 4 følgende tirsdage: Fru Astrid Raahauge: Håndarbejde og tilpasning af mønstre.

23. januar 1958: Rektor Tolderlund-Hansen: Nye metoder i bibelhistorieundervisningen.

30. januar 1958: Kommunalærer Ejner Gjelstrup: Problemer og hjælpemidler i kristendomsundervisningen.

11. februar 1958: Konsulent i dansk Børge Nørgaard: Dansk analyse i realklassen.

20. marts 1958: Lektor Hermod Andersen: Uddannelse af dommere til dansk skolegymnastikmærke for drenge.

21. og 24. april 1958 (specielt for vikarer): Skolebibliotekskonsulent Axel Drastrup: Skolebiblioteket som hjælp i det daglige arbejde. Stadsbibliotekar J. Lehm-Laursen: Kommunebiblioteket. Børnebibliotekar A. Flandrup: Det daglige arbejde i børnebiblioteket.

6. maj 1958: Konsulent i dansk Børge Nørgaard: Almene synspunkter for begyndelsesundervisningen i dansk.

8. maj 1958: Konsulent i regning Aksel Hansen: Almene synspunkter for begyndelsesundervisningen i regning.

30. maj 1958: Konsulent i regning Aksel Hansen: Vejledning i bedømmelse af opgaverne til mellemskoleklassen i 1958.

20. og 30. maj samt 2. juni 1958: Cand. mag. Bent Jürgensen: Engelsk fonetik, intonation og rytme.

Stipendier og studierejser for lærerpersonalet (1958).

Skoleinspektør Gunnar Thornbjerg Larsen.

Adjunkt Carl Gunnar Sørensen.

Overlærer Carl Juul Veje.

Overlærer, frk. Aase Hunderup.

Overlærer, fru Ida Larsen.

Kommunalærerinde, fru Lizzi Jørgensen.

Kommunalærerinde, fru Agnete Steen.

Kommunelærer Niels Olav Nielsen.
Kommunelærer Gustav Bjerregaard.
Kommunelærer Erik Balle.
Kommunelærerinde, fru Kamma Madsen.
Kommunelærerinde, frk. Merete Larsen.
Kommunelærer Birger Nielsen.
Kommunelærer Bent Højer Larsen.

Såfremt rejsen foretages i en ferie er legatportionen 500 kr. Hvis rejsen lægges uden for en ferie, gives der fri vikar i en uge samt 325 kr.

Studielegat for dansklærere ved Frederiksberg Skolevæsen

uddeltes i august måned 1957 med 400 kr. til overlærer, fru Anne Marie Nøjgaard.

Efter legatets bestemmelse skal det uddeles én gang årligt i sidste halvdel af august til en dansklærer ved én af de frederiksbergske kommuneskoler, skiftevis en kvindelig og en mandlig, for at sætte vedkommende i stand til at studere modersmålundervisningen ved danske, norske eller svenske skoler.

Lønningsforhold.

Lærerpersonalet blev i skoleåret 1957/58 indtil 1. april 1958 lønnet som angivet i tabel 9, side 58—59. Lønningerne efter 1. april 1958 er endnu ikke endelig fastsat.

Samgiftes reguleringstillæg beregnes efter lov nr. 301 af 6. juni 1946 § 93, stk. 2, med senere tillæg.

Årsvikarer lønnes med begyndelseslønnen for faste lærere.

Timelærere lønnes som faste lærere, idet der tillægges dem lønningssanciennitet efter samme regler, som ministeriet anvender over for faste lærere.

Med hensyn til *pensionsfradraget* bemærkes:

Årsvikarer betaler intet til pension.

Timelærere, faste lærere, overlærere, viceskoleinspektører og skoleinspektører betalte indtil 1. april 1958 5 pct. af grundløn, alderstillæg og de pensionsgivende tillæg. Fra 1. april 1958 er pensionsfradraget 4 pct. af lønnen excl. stedtillæg.

Ifølge lov nr. 414 af 12. juli 1946 om lønninger m. m. for folkeskolens lærere §§ 44 og 45 yder statskassen indtil 1. april 1958 følgende tilskud til lærerlønningerne:

- a) $\frac{1}{3}$ af den i loven fastsatte grundløn.
- b) samtlige i loven fastsatte alderstillæg til fastansatte.
- c) $\frac{4}{5}$ af reguleringstillægget samt fra skolefonden $\frac{1}{3}$ af den resterende femtedel.

- d) $\frac{3}{5}$ af det almindelige pensionsgivende løntillæg samt fra skolefonden $\frac{1}{5}$ af de resterende $\frac{2}{5}$.
- e) af lønningerne til timelærere og årsvikarer en så stor del, som svarer forholdsmæssigt til de under a, c og d anførte tilskud.

Fra 1. april 1958 udgør statstilskudet ifølge lov nr. 156 af 7. juni 1958 § 44: 85 pct. af bruttolønningerne.

III. Undervisning.

Eksaminer.

Af de 638 elever, der bestod *mellemskoleeksamen*, afsluttede 79 deres skolegang med denne eksamen, 114 optoges i gymnasier og 445 overgik til realklasser.

(Resultatet af de officielle eksaminer fremgår af tabel 7, side 53).

Optagelsesprøven til I eksamensmellemskoleklasse i 1958 blev afholdt i henhold til kgl. anordning af 11. september 1952. Fra de kommunale skoler på Frederiksberg deltog 1 601 elever. Prøven blev ikke fuldført af 25 elever og aldersdispensation nægtedes 22.

Prøven blev fuldført af 789 drenge og 765 piger, ialt 1 554 børn.

985 elever eller 63,4 pct. bestod prøven.

569 elever eller 36,6 pct. bestod ikke prøven.

Af disse 985 børn ønskede 5 drenge (alle fra 5. kl.) og 8 piger (6 fra 5. kl. og 2 fra I fm) ikke eksamensmellemskolen. 4 drenge og 2 piger (alle fra 5. kl.), der havde for lav kvotient eller havde været syge, fik efter ansøgning og med skolens anbefaling dispensation.

Der kunne således fordeles til I eksamensmellemskoleklasse 478 drenge og 500 piger, ialt 978 børn.

Årsprøverne.

Den mundtlige årsprøve afholdtes tirsdag den 17. og onsdag den 18. juni 1958.

Forældrene fik som tidligere indbydelse til at følge undervisningen og bese børnenes udstillede arbejder.

Den 19. juni var omflytningsdag.

Den 3-årige Mellen- og Realskole.

Til realeksamen 1958 indstilledes 40 elever, der alle bestod. Gennemsnit 13,11.

Til mellemskoleeksamen indstilledes 60 elever, der alle bestod. Gennemsnit 13,35. 48 elever fortsætter i realklassen.

August 1957 oprettedes 5 blandede III xm med 127 elever. 100 af disse fortsætter i IV xm.

8 forberedende hold til de kommende III xm startede i begyndelsen af januar med 6 ugentlige eftermiddagstimer i 3 måneder. 168 elever meldte sig til disse hold, 14 gik fra under kursus, og 104 bestod optagelsesprøven i april-maj.

I årets løb er 34 elever udgået, væsentlig på grund af manglende flid og interesse.

Frederiksberg Kommunes Børnebiblioteker

udgør administrativt en enhed og sorterer under direktøren for den kulturelle forvaltning. Den biblioteksmæssige ledelse forestås af stadsbibliotekaren.

På hver kommuneskole findes et udlånsbibliotek og en læsestue, som er tilgængelig for alle skolens elever.

I sommerhalvåret (16. april—19. juni og 13. august—15. september) har både udlån og læsestuer været åbne 1 time 3 gange ugentlig.

I vinterhalvåret (16. september—15. april) har udlånene været åbne 1 time 5 gange ugentlig, læsestuerne 2 timer 5 gange ugentlig.

En skolebibliotekar leder den enkelte skoles bibliotek, medens den biblioteksmæssige ledelse af samtlige skolebiblioteker forestås af en skolebibliotekskonsulent.

Udlån og læsesale på børnebiblioteket, Solbjergvej 23, og filialbørnebiblioteket, Roskildevej 63, er tilgængelige for alle kommunens børn fra det fyldte syvende år til udgangen af det femtende år. Børnebiblioteket, Solbjergvej 23, fungerer som hovedbibliotek for samtlige afdelinger. Ledelsen af børnebiblioteket forestås af en biblioteksuddannet børnebibliotekar.

Hovedbibliotekets udlån og læsesal er åbne mandag, onsdag og fredag kl. 14—20, tirsdag, torsdag og lørdag kl. 14—18 (1. juni—31. august lørdag kl. 12—16).

Filialbiblioteket Roskildevej er åbent hverdage kl. 14,30—17,30 (1. juni—31. august lørdag kl. 13—16).

Iøvrigt henvises til Frederiksberg Kommunes Børnebibliotekers særlige årsberetning.

Skolerejser.

Klasseudflugter.

Indtægterne af skolevæsenets særlige fond, der består af skolebøder og renter af fondets kapital, er anvendt til at støtte klasseudflugter med de ældste klasser. Der foretoges udflugt til: Farum, Frederikssund, Frederiksværk, Helsingør, Julebæk, Hillerød, Holbæk, Jægerspris, Køge, Lumsås, Næstved, Sorø, Stevns, Faxe, Vordingborg samt ture i Københavns omegn. Endvidere var der udflugter til Sverige, Helsingborg, Kulen, Lund.

Lejrskolen.

I sommeren 1957 har der været udsendt følgende klasser i lejrskole:

Lumsås	22
Kollund	2
Slesvig	3
Kjellerup	2
Bornholm	1
Fyn	3
Asserballeskov	4

37

8 klasser har fået tilskud til skolerejser i indlandet. 7 klasser har været på rejse i udlandet.

Skolebotanisk Have.

Skolebotanisk Have er i første række lagt an som leveringshave, og samtlige frederiksbergske kommuneskoler modtager plantemateriale til undervisningen i botanik.

Følgende områder findes i Skolebotanisk Have:

1. Det åbne lands vilde planter systematisk ordnet.
2. Dyrkede planter fra have og mark.
3. Skov med høgn (buske, træer og skovbundens urter).
4. Søens, mosens og engens planter.
5. Strandens og klittens planter.

Så vidt det kan lade sig gøre, fremskaffer Skolebotanisk Have det materiale, der bestilles af skolerne, og findes det ikke i haven, hentes det fra naturlige voksesteder.

I skoleåret 1957/58 leveredes plantemateriale indtil efterårsferien, og leveringerne begyndte igen fra 10. marts.

Leveringer til samtlige frederiksbergske kommuneskoler:

1948/49	49/50	50/51	51/52	52/53	53/54	54/55	55/56	56/57	57/58
386	478	511	642	649	628	412	504	476	519

I løbet af sommerhalvåret har haven været besøgt af flere klasser.

Skolevæsenets Båndcentral.

Båndcentralen har til opgave at optage skoleradioens udsendelser på bånd og sende skolerne kopier af disse udsendelser. I det forløbne år (skoleradioens sæson 1957/58) har båndcentralen i alt indspillet 270 nye optagelser. Mange tidligere optagelser er efter ønske bevaret i båndarkivet, hvor der nu findes 756 udsendelser til rådighed for skolerne. For flere fags vedkommende er næsten alle emner »dækket« med skoleradioudsendelser.

Interessen for benyttelsen af skoleradioens udsendelser i undervisningen har været stigende i 1957/58, idet der har været afgivet 1 465 bestillinger på optagelser fra båndcentralen mod 1 011 i sæson 1956/57.

På sæsonens udsendelser blev afgivet 524 bestillinger, og fra båndarkivet med ældre udsendelser 941 bestillinger. Denne store interesse for arkiverede udsendelser har medført, at man vil søge at bevare så mange ældre — men stadig lige aktuelle — udsendelser som muligt.

Nedenstående tal på bestilte bånd giver et indtryk af optagelsernes fordeling på klassetrin og fag. Da hvert enkelt bånd erfaringsmæssigt afspilles mange gange i forskellige klasser, når båndet er på skolen, giver tallene ikke noget helt nøjagtigt billede af, hvor meget skoleradioen benyttes på skolerne. Noget tal for direkte aflyttede udsendelser findes ikke.

Skoleår	2.—4.	3.—5.	5.—7.	7.—9.	9.—10.
Antal udsendelser . .	186	404	306	408	161

Antal udsendelser i de forskellige fag:

Religion	290	Dansk	244
Danmarkshistorie	234	Verdenshistorie	70
Geografi	135	Naturhistorie	84
Teknik	9	Tysk	73
Engelsk	90	Fransk	1
Norsk	2	Svensk	13
Samfundslære	34	Musik	154
Sang	12	Aktuelt	2
Biografi	6	Lørdagshistorie	12

Skolerne kan fra båndcentralen rekvirere kopier af skoleradioens udsendelser efter skoleradioens lærer- og elevhæfter eller fra båndarkivet efter båndcentralens katalog. Båndcentralen har lokale på Sønderjyllandsskolen.

Særundervisning.

Kontrollen med de svagthørende børn og udtagelsen til mundaflesning påhviler skolelærerne.

Undervisningen i mundaflesning gives af lærere med speciel uddannelse på dette felt.

Undervisningen af syge børn på Frederiksberg Hospital er givet på afdelingerne af en af de pågældende børns lærere.

Skolevæsenet har betalt for 9 svagelige børns undervisning i hjemmene.

Undervisning for talelidende børn.

(jfr. skoletilsynslovens § 6, stk. 1).

Arbejdet varetages af talelærere, der er autoriserede af Den almindelige Danske Lægforening. Undervisningen foregår dels som enkeltmandsundervisning, dels på den måde, at to børn med samme lidelse

undervises samtidigt. Det opnåede resultat kontrolleres året efter, og hvis det er påkrævet eller formålstjenligt, genoptages undervisningen.

Talelæreren tilstræber en så nær kontakt som muligt med klasse- læreren og hjemmet for at opnå en sikring og videreføring af det ind- øvede. Der føres journal over børnene; denne omfatter såvel talelæ- rerens iagttagelser og undersøgelser som udtalelser af klasselæreren og forældrene om barnet og dets talelidelse.

Der blev ialt foretaget 182 undersøgelser af nyanmeldte børn. Af disse blev 95 drenge og 46 piger, ialt 141 børn udtaget til undervisning.

Disse fordelte sig efter talelidelse således:

	Drenge	Piger	Ialt
Stammen	21	7	28
Læspen	16	14	30
Snøvl	3	4	7
Phonasteni	7	7	14
Udtalefejl	45	10	55
Utilstrækkelig artikulation	3	4	7
Ialt	95	46	141

Endvidere fik ialt 52 børn repetitionskursus.

I 1 tilfælde blev undervisningen afbrudt.

5 drenge og 3 piger, ialt 8 børn blev sendt til undervisning på Statens Institut for Talelidende.

Holdningsgymnastik.

Børn med væsentlige holdningsfejl udtages af skolelærerne til hold- ningsgymnastik.

Undervisningen, der ligger uden for den egentlige undervisningstid, finder sted i skolen på la Cours Vej og Lindevangskolen.

Til denne undervisning har der i skoleåret 1957/58 været henvist 114 børn (64 drenge og 50 piger), der er fordelt i 6 hold, hvert hold får 3 timers undervisning om ugen.

Fysioterapeuter besøger undervisningen.

Frivillig undervisning.

I de *seks* skolehaver ved Skolen på Duevej, Skolen på la Cours Vej (Beringsvej 8), Mørk Hansens Vej, Søndermarkskolen, Lindevangskolen og Sønderjyllandskolen undervises i fritiden 11—16 års børn, som frivil- lig melder sig. I 1957 undervistes 614 børn. Desuden undervises i skole- tiden børn fra Solbjergskolen.

Markskolen. I markskolearbejdet ved Brøndbyøstervej har været be- skæftiget 5 fritidshold med ialt 90 elever fra skolen på Lollandsvej, Lin- devangskolen og Søndermarkskolen.

I den øvrige *frivillige undervisning*, som med statens støtte har fundet sted ved kommuneskolerne i 1957/58 deltog:

	Hold	Indskrevne elever
Bogbinderi	8	121
Dramatik	8	204
Folkedans	4	186
Fotoarbejde	1	18
Fritidsklub (eftermiddag)	8	190
» (aften)	8	390
Gymnastik	75	1720
Håndarbejde	21	440
Husgerning for drenge	4	74
Ildræt	8	149
Keramik	3	62
Kjolesyning	2	29
Laboratoriegeografi	1	24
Lersløjde	6	147
Metalsløjde	11	186
Modelflyvning	2	32
Modelteater	2	38
Porcellænsmaling	1	22
Samarittergerning	5	97
Sang og Musik	26	658
Småsløjde	16	446
Tegning	6	137
Træsløjde	20	424
Hobby	5	94

»Hyttten«.

Frederiksberg Skolevæsenes lejrhus »Hyttten« ved Sønderød, Ll. Værløse, modtog i 1957/58 besøg af 102 klasser, hvoraf 93 overnattede. På 26 søn- og fridage var der åbent for dagbesøg med 370 børn. »Hyttten« har desuden været anvendt af de frederiksbergske fritidshjem til et ugentligt besøg og desuden har et fritidshjem (Røls Plads) været på dagtur med 70 børn. Fritidshjemmet på Fuglevangsvej har haft 6 overnatninger. Endelig har der været arrangeret ski- og kælketure med klasser og lærere med »Hyttten« som udgangspunkt.

Da efterspørgslen efter plads til overnatninger i månederne før og efter sommerferien er stor, har kommunelærerforeningen arrangeret sig med F. K. F. K. og placeret en del klasser på overnatningsture på »Nørrevang«, Ll. Værløse, men behovet er alligevel ikke helt dækket.

IV. Sundhedsforhold.

Skolelægenes virksomhed.

Skolelægenes konsultation finder sted to gange ugentlig på hver skole, henholdsvis formiddag og eftermiddag.

Skolelægerne har som sædvanlig udtaget de børn, der udsendes til Høve Sanatorium og til svagbørnskolonierne, ligesom de umiddelbart før udsendelsen har undersøgt disse børn og feriekolonibørnene. Ligeledes har de afgivet skøn over de børn, der var indstillet til hjælpeklasser eller til undersøgelse hos skolepsykologerne.

Skolesundhedsplejerskernes virksomhed er fortsat i samme spor som tidligere år.

Tilbud om tuberkulosevaccination gives allerede i 1. klasserne.

Difterivaccination er som oftest udført for skolealderen, enkelte børn bliver dog vaccineret på skolen. Poliovaccination er udført i alle 5 underklasser, ligesom det er sket landet over. Tilslutningen var nær op mod 100 pct. Ingen uheld.

Iøvrigt henvises til den tabellariske oversigt over skolelægenes arbejde side 62. Denne er i år gengivet efter det skema, som sundhedsstyrelsen har forlangt for perioden, og indeholder derfor kun sygdomme eller svagheder, der bemærkes for første gang.

I oversigten er Johannesskolens tal medregnet. Selv om skolen ikke er en kommunal skole, varetages skolelægens og skolesundhedsplejerskens arbejde af Frederiksberg Kommunes læge og sundhedsplejerske.

Skoletandplejen.

Den 4. februar 1958 flyttede hovedklinikken fra Adilsvej til nyindrettede lokaler i rådhusets kælder, Bredegade 4.

Resultatet af klinikernes arbejde fremgår af tabellerne 12 a, b, c, d, side 64—66.

Det samlede antal børn var 11 325.

I første klasse var indskrevet 1 134 børn (571 drenge og 563 piger) og behandlet 1 093 børn (558 drenge og 535 piger), af hvilke 55 børn — 5 pct. — havde helt sunde tænder, tabel 12 c.

Der udførtes i alt 54 569 behandlinger (26 738 på drenge og 27 831 på piger), medens behandlingen måtte opgives på ialt 7 børn (tabel 12 c).

Der er udført 3 537 røntgenoptagelser, 10 operationer, 3 stifttænder, 13 jacketkroner, 7 guldindlæg, 20 silkolitindlæg, 2 guldkroner, 6 trekvartkroner og 1 protese.

Ekstraktioner af blivende tænder i henhold til tabel 12 a, b fordeler sig som følger:

7 overtallige tænder, 3 centraler, 4 lateraler, 1 hjørnetand, 123 første præmolarer, 110 anden præmolarer, 119 første molarer og 3 anden molarer.

Til tandregulering er der i årets løb fra ekspektancelisten indkaldt 343 nye patienter.

253 af disse behandledes, medens 90 er flyttet eller efter hjemmets ønske ikke blevet taget i behandling.

Med de 815 patienter, der overgik til behandling fra forrige skoleår, har ialt 1 068 patienter været i behandling, af hvilke 235 blev færdigbehandlet i årets løb, medens 21 patienter afbrød behandlingen. 812 patienter overgår således til fortsat behandling i skoleåret 1958/59, og desuden står 403 patienter indskrevet på ekspektancelisten, hvoraf 33 er under profylaktisk behandling.

Reguleringsafdelingen har systematisk undersøgt 1 164 børn fra 2. og 3. klasserne med henblik på eventuel profylaktisk behandling og rettidig indskrivning til regulering.

Et antal børn i alderen fra 2—7 år fra asylet på Adilsvej optoges til behandling, og behandlingen vil, såfremt de møder, blive fortsat i de følgende år, indtil børnene ved indtræden i skolerne overgår til almindelig tandpleje.

Til behandlingen indmeldtes 85 børn (47 drenge og 38 piger). 15 børn (9 drenge og 6 piger) var fejlfri, medens 13 børn (5 drenge og 8 piger) fik eftersyn.

Der udførtes ialt 249 behandlinger, der fordeler sig som angivet i tabel 12 d.

Fra Ingemannsskolen har man på klinikken på Thorvaldsensvej i eftermiddagstimerne behandlet 138 børn 2 gange årligt (i kalenderåret 1957). 3 var fejlfri, og behandlingen måtte opgives på 1 barn.

Der er udført ialt 962 behandlinger. 23 børn har været henvist til konsultation på reguleringsafdelingen. Af disse blev 6 taget i behandling, medens de øvrige holdes til kontrol.

Skolebade (svømning).

Skolesvømningen er som sædvanlig foregået i de to svømmehaller.

Søndermark-, Lindevang- og Sønderjyllandskolen samt Joakim Larsen Skolen og Sofus Franck Skolen har benyttet Damsøbadet, de øvrige skoler svømmehallen på Yrsavej.

Svømmeundervisningen er obligatorisk fra 4. kl. — Børnene får et ugentligt renselsesbad med påfølgende svømmeundervisning, og skemaet lægges således, at alle klasser får en svømmelektion på ca. 20 minutter.

Det store børnetal skaber vanskeligheder ved skemalægningen, og i mange timer er skolebadenes kapacitet udnyttet til det yderste.

I sommerferien blev der i lighed med tidligere år givet svømmeundervisning til de børn, der måtte tilbringe en del af eller hele deres ferie i byen. Tilslutningen var ligesom i fjor stor.

På feriekolonierne har der medvirket en svømmelærer for hver 50 børn.

Søndag den 2. marts gav elever fra Skolen på Duevej opvisning for skolens forældre-kreds, der var mødt meget talrigt op, idet svømmehallen var stuvende fuld.

Svømmeundervisningen er tilrettelagt med nedennævnte prøver som mål:

I. Den danske skoles svømmerprøve.

1. Brystsvømning eller crawl 150 m.
2. Rygsømning eller rygcrawl 50 m.
3. Flydning (små armbevægelser tilladt).
4. Dykning efter genstand fra udspring på hovedet, dybde ca. 2 m.
5. Vandtrædning 1 minut.
6. Bjærgning af forestillet bevidstløs svømmer 15 m.

II. Den danske skoles frisvømmerprøve. (For elever over 11 år).

1. Brystsvømning eller crawl 350 m.
2. Rygcrawl eller rygsømning med overtag 75 m.
3. Undervandssømning (udspring iberegnet) 10 m.
4. Dykning efter genstand fra vandtrædning, dybde ca. 2,5 m.
5. 25 m svømning efterfulgt af bjærgning af forestillet bevidstløs svømmer 25 m.
6. Bjærgning af forestillet træ svømmer 25 m.
7. Seks frigørelsestag i vandet, eet af dem efterfulgt af bjærgning af forestillet urolig svømmer 5 m.
8. Udspring på hovedet, højde 1 m.
9. Oplivningsforsøg (H. N.-metoden).

III. Den danske skoles livredderprøve. (For elever over 13 år).

1. Brystsvømning eller crawl 600 m.
2. Rygcrawl 100 m.
3. Undervandssømning (udspring iberegnet) 12 m.
4. Svømning i fuld påklædning 25 m.
5. Afklædning i vandet.

6. 35 m svømning efterfulgt af bjærgning af forestillet bevidstløs svømmer 35 m. (Redningsmanden i badedragt, mediet fuld påklædning).
7. Bjærgning af forestillet træ svømmer 25 m.
8. 20 m svømning, dykning fra vandtrædning (dybde 3 m) efter sandpose (5 kg), som derefter bjærges 20 m.

9. Syv frigørelsestag i vandet, eet af dem efterfulgt af 15 m bjærgning (10 m af forestillet urolig svømmer og 5 m af forestillet bevidstløs svømmer).
10. Udspring på hovedet, højde 3 m.
11. Forklaring og demonstration af livredning på land.

Elever, der tager frisvømmer- og livredderprøver, modtager fra skolevæsenet smukke sølvemblemer med Frederiksberg byvåben. Endvidere får alle elever, der aflægger prøver, en lille bog »Livredning for skoleungdommen«.

Mødelister og lister over svømmeprøver aflagt i 1957/58 viser følgende tal:

	Antal elever	Antal bade	Best. prøve I.	Best. prøve II.	Best. prøve III
Drenge	4 243	112 391	337	177	66
Piger	3 847	90 750	209	115	45
Ialt . .	8 090	203 141	546	292	111

Svømmeprøvernes fordeling på de enkelte skoler:

	Svømmerprøver		Frisvømmerprøver		Livredderprøver		Ialt	
	dr.	pi.	dr.	pi.	dr.	pi.	dr.	pi.
Skolen på Duevej	23	20	11	8	2	1	36	29
» » Fuglevangsvej ..	34	14	21	10	2	2	57	26
» » Godthaabsvej ...	18	14	10	8	4	13	32	35
Frederiksberg Gymnasium ..	22	—	11	—	7	—	40	—
Joakim Larsen Skolen	21	6	10	1	7	0	38	7
Skolen på la Cours Vej	22	21	5	12	1	11	28	44
Lindvangskolen	27	24	12	12	7	6	46	42
Skolen på Lollandsvej	20	13	11	14	2	1	33	28
3-årige Mellem- og Realskole	0	0	1	0	0	0	1	0
Niels Ebbesenskolen	25	10	14	1	3	0	42	11
Skolen på Nylandsvej	19	16	6	16	1	2	26	34
Rahbekskolen	10	11	15	10	5	4	30	25
Sofus Franck Skolen	21	9	8	5	5	0	34	14
Sønderjyllandskolen	35	36	11	6	9	1	55	43
Søndermarkskolen	34	10	28	9	9	4	71	23
Thorvaldsenskolen	6	5	3	3	2	0	11	8

Skolebade (renselsbade) for eleverne fra 1., 2. og 3. klasserne:

	Til stede i skolen	Antal bade	I pct.
Skolen på Duevej	8 865	6 631	74,8
» » Fuglevangsvej	7 915	5 904	74,6
Joakim Larsen Skolen	3 920	2 482	63,3
Skolen på la Cours Vej	6 072	5 500	90,5
Lindevangskolen	9 762	8 086	82,8
Skolen på Lollandsvej	8 124	6 800	83,7
Niels Ebbesenskolen	5 449	4 487	82,3
Rahbeksken	6 532	5 055	77,4
Solbjergskolen	815	593	72,1
Søndermarkskolen	8 892	7 560	84,8
Thorvaldenskolen	4 666	3 255	69,8

Klasserne fra de øvrige skoler, Godthåbsvej, Nylandsvej, Sønderjyllandskolen og Solbjergskolen (kun 3die klasserne), har fået renselsbad i svømmehallerne.

Disse bade fordeler sig således:

	Antal elever	Antal bade
Drengene	426	11 957
Piger	395	12 490
Ialt	821	24 447

Skoleidrætsdagen

blev afholdt tirsdag den 10. september 1957.

Feriebeskæftigelse.

I lighed med tidligere år har skolevæsenet også i år (1958) givet adgang til forskellige former for beskæftigelse af de børn, der opholdt sig i byen hele sommerferien eller en del af den.

Ferieidræt.

På Frederiksberg stadion (kastegården) og på boldbanerne ved Nanderupsvej var der fra 20. juni til 11. august på alle hverdage lærere og lærerinder, som i tiden kl. 9—13 førte tilsyn med børnene og satte dem i gang med boldspil, leg og idræt af forskellig art.

Alle skolesøgende børn havde adgang.

75 af de deltagende elever erhvervede skoleidrætsmærket, heraf 19 i bronze, 23 i sølv, 18 i guld, 9 i sølv med emaille og 6 i guld med emaille.

Feriesvømning.

Fra 20. juni til 5. juli var der svømmeundervisning i Frederiksberg svømmehal og fra 7. juli til 11. august i Damsøbadets svømmehal alle hverdage fra kl. 9—13. Kun elever fra 4. grundskoleklasse og derover havde adgang.

Gratis udflugter.

Hver mandag, onsdag og fredag arrangeredes heldagsudflugter med S-tog til Klampenborg, Jægersborg eller til Hytten. Børnene medbragte selv madpakke, men fik hver udleveret en flaske sødmælk.

Udflugterne foregik under ledsagelse af lærere og lærerinder.

Børnebibliotekets udlån og læsesal,

Solbjergvej 23, åben hele sommerferien (bortset fra tiden 21. juli—2. august, begge dage incl.).

Mandag, onsdag og fredag kl. 14—20.

Tirsdag og torsdag kl. 14—18.

Lørdag kl. 12—16.

Roskildevej 63, åben hele sommerferien (bortset fra tiden 14.—19. juli, begge dage incl.).

Hver dag kl. 14,30—17,30.

Lørdag kl. 13—16.

Ferierejser, svagbørns- og feriekolonier.

Det antal børn her i kommunen, som fik *frirejse* i sommerferien 1957, udgjorde 4 085.

I 1957 skaffede Frederiksberg Kommunelærerforening sommerophold på landet for 2 336 børn.

Efter udsendelsens art kan børnene deles i 3 grupper:

I. Børn til private hjem:

11 børn — 6 drenge og 5 piger — fik gennem foreningen plads i private hjem.

II. Børn til svagbørnskolonier:

Forårskolonier 3. maj—14. juni:

70 piger var på Højstrup.

104 drenge var på Nordstrand.

Efterårskolonier 13. august—24. september:

59 drenge var på Højstrup.

51 drenge og 53 piger var på Nordstrand.

23 drenge og 30 piger var på Tunnerup.

I alt var 390 børn (237 drenge og 153 piger) i svagbørnskoloni.

	Piger	Drenge
III. Børn på feriekolonier:		
Nordstrand I	148	—
Nordstrand II	—	151
Højstrup I	45	86
Højstrup II	46	78
Lumsaas I	56	—
Lumsaas II	—	53
Dueodde I	63	—
Dueodde II	—	62
Varbjerg I	48	—
Varbjerg II	—	49
Sejerø I	—	48
Sejerø II	54	—
Fanø I	—	56
Fanø II	50	—
Corselitze I	—	54
Corselitze II	54	—
Asserballe I	53	—
Asserballe II	50	—
Almindingen I	—	99
Almindingen II	83	—
Høve vandrehjem I	—	49
Høve vandrehjem II	—	48
Tunnerup I	26	26
Tunnerup II	26	25
Brunsnæs I	—	52
Brunsnæs II	57	—
Broagerland I	—	60
Broagerland II	—	59
Sølyst I	12	9
I alt	871	1 064

I-holdene var ude i 21 dage, II-holdene i 21 dage.

Af de 1 935 børn, der var i feriekoloni, betalte 330 hver 130 kr., 190 hver 97 kr. 50 øre, 244 hver 65 kr., 73 hver 48 kr. 75 øre og 111 hver 32 kr. 50 øre for deres ophold. I alt indkom 84 470 kr. 53 øre.

Oversigt over børnetallet i de sidste 3 år:

År	Private hjem	Svagbørn		Feriekolonier		Antal ialt
		Antal	Forplejningsdage	Antal	Forplejningsdage	
1955	21	368	15 456	1 990	41 790	2 379
1956	19	351	14 762	2 162	45 402	2 532
1957	11	390	16 380	1 935	40 635	2 336

Skolebespisningen.

Bespisningen har i 1957/58 været gennemført på grundlag af lov om skolebespisning af 18. juni 1951 og 11. juni 1954 samt tilhørende cirku-lærer.

I henhold til bestemmelserne blev bespisningen ordnet på følgende måde:

Alle børn i de syv første skoleklasser fik daglig i månederne septem-ber—maj $\frac{1}{4}$ liter sødmælk; i månederne november—april blev der tillige givet vitamintilskud.

302 børn, der var udtaget af skolelægerne, fik desuden daglig i må- nederne november—april 1 frokostpakke (4 eller 6 stk. efter ønske) sam- mensat i h. t. »Standard-kostplan» for den offentlige skolebespisning.

Der blev i alt uddelt 1 775 876 flasker mælk og 38 634 frokostpakker.

Frederiksberg Kommunes Kystsanatorium, Høve.

I tiden 1. august 1957—31. juli 1958 har der ialt været 224 børn (114 drenge og 110 piger), elever fra de frederiksbergske kommuneskoler, på sanatoriet. Opholdet har gennemsnitligt været 3 måneder. Vægtfor- øgelsen i gennemsnit var pr. barn 2,7 kg. Samlet antal sygedage: 1 060.

Børnene undervises 4 timer daglig. Hovedvægten lægges på dansk og regning og på, at barnet ikke kommer bagud i forhold til klasse- kammeraterne på Frederiksberg. Der er 4 klasser med 18 elever i hver, og der undervises individuelt, hvilket er muligt med det lille antal børn. 8 børn har været til optagelsesprøven til mellemkolen på sanatoriet. Efter skoletiden er der fritidsbeskæftigelse (småsløjd, tegning, syning, vævning samt arbejde med læderplastik, maling, bast, peddigrør m. m.). Ture og leg i frisk luft. Alle børnene arbejder med i sanatoriets have, og hvert barn har sin lille skolehave. Også pasning af dyrene, gedekid, ka- niner etc. hører til i det daglige liv. Hver lørdag aften er der under- holdning, hvor børnene og de voksne medvirker med optræden, og hvor alle danser (folkedans og moderne dans). Søndag aften: filmsforevisning i sanatoriets spisesal.

Sanatoriet har i det forløbne år fået fjernsyn. De mange udmærkede børneudsendelser har især i vinterhalvåret betydet en kærkommen af- lastning for lærerpersonalet.

Desuden fejres Sct. Hans fest, sanatoriets fødselsdag (29. juni), høstfest, julefest og fastelavnsfest. Før hver hjemsendelse er der afskeds- fest.

Sommerudflugten gik til Ringsted og Sorø..

Sanatoriet holder 3 ferier: Jule-, påske- og efterårsferie, hvor bør- nene rejser til deres hjem.

Børnene udskiftes ialt 8 gange med ca. 18 drenge og 18 piger pr. gang. Til de ferier, hvor alle børnene rejser hjem, benyttes tog fra Asnæs til Hovedbanegaarden. De øvrige 5 skiftedage kører 36 børn

direkte i rutebil fra sanatoriet til Frederiksberg Raadhus. Ved rådhuset venter de 36 nye børn, som så tages med tilbage. Hele udskiftningen besørger på 4 timer, og i løbet af eftermiddagen kan personalet nå at få alt tøj pakket ud og forsynet med barnets nummer.

Den første søndag i hver måned er fast besøgsdag (forældredag). Der har været op til 80 besøgende på en enkelt af disse dage. Forældrene har her lejlighed til at træffe sanatoriets læge, dr. C. Bennow, Asnæs.

Kolonien Dalhøjgaard, Lumsås.

I løbet af skoleåret er 29 drenge blevet overflyttet til »Dalhøjgård«. Heraf er de 22 igen flyttet tilbage til klasser ved Skolevæsenet og 2 til skoler uden for Frederiksberg.

I det forløbne skoleår har drengene foruden det obligatoriske skolearbejde været beskæftiget med allehånde frivillige småarbejder: pasning af dyr, havearbejde, hobbyarbejde af forskellig art, sløjd, bygning af huler og hytter m. m. m.

Der har været udflugt til Odden og Jættestuerne i Stenstrup og Nyrup samt til stenbruddene i Klint.

Som tidligere har der været knyttet en kvindelig praktikant som hjælp i arbejdet.

V. Frederiksberg Kommunes fritidshjem og børnehave.

	Antal børn 1957-58
Rolfsgaarden, Rolfsplads 3, 2.	120
Lindevangskolen, Ewaldsensvej 5	83
Sønderjyllandskolen, Sønderjyllands Alle 2	78
Skolen på Duevej, Fuglebakkevej 54	90
Fuglevangsvej 6 B	85
Sofus Francks Vænge 16	57
Ialt	513
Børnehaven, Fuglevangsvej 6 B	40 børn

Børnehaven er åben hver dag fra 7—17 (lørdag 7—14). Børnehaven modtager børn fra 3 år til skolealderen, hvis forældrene arbejder uden for hjemmet. Børnene får ligesom på fritidshjemmet morgenmad og mælk.

Der er fast lægetilsyn; i vintersæsonen uddeles der levertran.

Hver sommer er der koloniophold i 3 uger på »Sølyst« ved Fakse Ladeplads.

Børnene har fast sovetid hver dag, ca. 1 time; de er ude hver dag, dels leger de på børnehavens egen legeplads, dels er de på ture, som regel til de nærliggende parker. Børnene beskæftiges med småbørnsgymnastik, med tegning, maling, farveklip, lettere bast- og syarbejder, samt lersløjd.

Juli: Feriekoloni, Faxe Ladeplads.

November: Forældremøde, hvor politiets repræsentant viste færdselsfilm og fortalte, hvordan man skal færdes i trafikken. Ved det fælles kaffebord bagefter kunne forældrene rette spørgsmål.

December: Inden jul var der udstilling af alle børnenes julegaver, fælles med fritidshjemmet.

I årets løb har børnene været til film i Forebyggende Børneværn og Dansk Skolescenes Bio og til en børnegudstjeneste i Frue Kirke.

Fælles skovtur med fritidshjemmet til Dyrehaven.

Fritidshjemmene er oprettet for skolesøgende børn, ca. 6—14 år, hvis forældre begge har arbejde uden for hjemmet. De er åbne kl. 7—17 (lørdag 7—14). Der læses lektier med børnene, og de har mange afvekslende beskæftigelser, hvor de lærer sløjd, håndarbejde, maling m. m. De indøver små komedier, har sang og fløjtespil, sport i det fri (håndbold, fodbold). Ture og udflugter, besøg på institutioner, museer, udstillinger, filmsforestillinger, Dansk Skolescenes biografteater.

Roljsgaarden.

Der har været afholdt 3 forældremøder på fritidshjemmet.

I oktober var emnet: »Forskellige håndarbejder og deres betydning for børnene«.

I december: Foredrag af direktør Bjørn Moe samt underholdning for forældrene af børnene på fritidshjemmet.

I marts: »En dag på fritidshjemmet« med film.

Udflugter til Malmø og Klampenborg og til Hytten.

Børnene har været til gudstjeneste i Frue Kirke, en missionær fra Indien fortalte om arbejdet der.

Lindevangskolen.

I efterårsferien blev der arrangeret ture til Frilandsmuseet, Danmarks Akvarium, Tuborg og »Barnets Udstilling«. 14. december havde fritidshjemmet juleudstilling med stort besøg af forældre og pårørende. Til julefesten blev der spillet julespil.

På fridage hygger børnene sig på fritidshjemmet eller er på ture til museer eller i skoven.

Sønderjyllandskolen.

Fritidshjemmet har i det forløbne år haft udflugter til Københavns omegn, Nordsjælland og Sverige. Endvidere har der ved alle højtider været fester på fritidshjemmet.

I samarbejde med Dansk Fritidshjemsråd og Dansk Skolescene har fritidshjemmet deltaget i filmarrangementer på skolefridage.

Fra det daglige arbejde på institutionen skal især fremhæves børnenes arbejde med fremstilling af emaljesmykker, trommer, fiskestænger, radiomodtagere samt et elevblad.

Endvidere har børnene deltaget i bordtennisturnering samt bordtenniskampe med fremmede fritidshjem.

Duevej.

I årets løb har fritidshjemmet arrangeret forskellige ture og biografbesøg for børnene på skolefridagene. Vi har haft 2 skovture, flere byture med børnene fordelt i små hold; de små har kørt sporvognsture gennem byen, og de større har været på museumsbesøg. Årets højtider har været festligholdt på forskellig måde, og fritidshjemmets mærkedage og børnenes fødselsdage har været markeret ved små festligheder. I år fejredes fritidshjemmets »fødselsdag« med et »lille bal« for børn og forældre, det var en meget fornøjelig og god aften.

Fuglevangsvej.

Efterårsferien fra 14.—21. oktober. Et hold af de største børn tilbragte ferien i »Hytten«, Lille Værløse. De hjemmевærende børn var i Zoologisk Have, på Nationalmuseet, Rosenborg Slot og til filmsforestillinger i Dansk Skolescenes Bio, hvor de så »Sadko søger lykken«.

I december var der juleudstilling af børnenes arbejder på fritidshjemmet med ca. 300 besøgende; udstillingen var fælles for fritidshjem og børnehaven.

Der har været afholdt to forældremøder.

Det ene, kort efter skolens begyndelse, hvor de nye børns forældre blev ønsket velkommen, og hvor en assistent, fru Kirsten Winther, talte over emnet: »En dag på fritidshjemmet«. I april var der et »Hyttemøde« for de forældre, hvis børn havde været med på efterårslejren. Frk. Anne Lise Hansen, som var med børnene derude, fortalte om lejren, og børnene underholdt med sange og sketches.

På børnehjælpsdagen fælles skovtur for børnehaven og fritidshjemmet til Dyrehaven.

Besøg på Telegraf- og Postmuseet, desuden til mange filmsforestillinger, bl. a. til »Juleshow« og i Forebyggende Børneværn, Dronningensgade: »Hjemme hos Hanne« og »Hannes Far i Norge«. Robin Hood og hans lystige svende.

I Bethesda foretog tre missionærer, der henholdsvis talte om Formosa, Indien og Afrika.

Sofus Franck Skolen.

Det nye fritidshjem, Sofus Francks Vænge 16, åbnedes den 1. september 1957 med 57 indskrevne børn. Der festedes med chokolade og kager — med flag og blomster, og de lyse og rummelige stuer med alt det nye, fine legetøj virkede tiltalende og hyggelige både på børn og voksne.

Legepladsen lige udenfor vakte glæde med dens gynger og klatreredskeber, og den lille græsplæne varslede godt for varme solskinsdage.

Ved juletid holdtes et forældremøde under festlige former, hvor skoleinspektør Fiehn talte, og desuden hørte forældrene, hvoraf de fleste for første gang havde børn på fritidshjem, om det daglige liv på dette. Efter

musikalsk underholdning og kaffedrikning var der lodtrækning om forskellige ting, forarbejdet af børnene.

På skolefridagene foretages udflugter, eller der spilles komedie hjemme, eller man leger for fuld kraft inde og ude. Det sidstnævnte er forøvrigt i meget høj kurs.

VI. Frederiksberg Kommunes Fortsættelseskursus.

De kommunale fortsættelseskursus havde i 1957/58 deres 58. undervisningsår.

Kursus arbejder efter lov nr. 219 af 11. juni 1954. Undervisningsministeriet har for skoleåret godkendt nedenstående plan og klassedeling.

A. Ungdomsskoleklasser.

Ungdomsskolen for ufaglært ungdom mellem 14 og 18 år.

Undervisningen har omfattet 2—3 ugentlige timer med fagene:

Regning, dansk, samfundslære (2 klasser).

Sløjd med materialelære, tegning (1 klasse).

Husgerning med verekundskab (1 klasse).

Motorlære (knallert) (1 klasse).

Ungdomsskolen begyndte 1. oktober med 5 klasser (1 pige- og 1 drengeklasse) med ialt 86 elever. Klasserne sluttede den 31. marts med 57 elever, 1 klasse nedlagdes.

Udover undervisningen har eleverne været samlet til enkelte klub-aftener med oplæsning, diskussion, filmsforevisning og sang.

Maskinskrivning for realklassernes elever (50 timer) begyndte 1. oktober med 9 klasser, 163 elever, og sluttede ca. 15. januar med 9 klasser, 156 elever.

B. Aftenskoleklasser.

Klasserne betegnes fra begynderstadiet og opefter A, B, C o. s. v. *Fagkreds, ugentlige timetal (angivet i parentes) og antal klasser:*

1. Sommerklasser:

a. Havebrug.

Oprettedes første gang 1944.

Semester: 1. april—30. september.

Undervisningstid kl. 19—21,30.

Der oprettedes ialt 5 klasser med 86 elever. 30. sept. var elevtallet 82.

b. Idræt.

Oprettedes første gang 1944.

Semester: 1. april—20. juni, ialt 16 gange.

Undervisningstid: kvinder kl. 19—20,30, mænd kl. 19—21.

Der oprettedes 2 kvindehold med ialt 24 elever.

Undervisningen foregik på Frederiksberg Stadion.

20. juni var elevtallet 17.

c. Syltekursus.

Oprettedes første gang 1952.

Semester: omkring 20. august—30. september.

Undervisningstid: kl. 19—22.

Der oprettedes 1 hold med 20 elever.

30. september var elevtallet 20.

d. Bagekursus.

Oprettedes første gang 1956.

Semester omkring 20. august—30. september og 4. januar—31. marts.

Der oprettedes ialt 3 klasser, 48 elever.

Ved kursus' slutning, henholdsvis d. 30. september og 31. marts, var elevtallet ialt 49.

2. *Vinterklasser.*

Semester: 1. oktober—31. marts.

Undervisningstid: kl. 17(15)—19(18) eller kl. 19(19,30)—21,30(22).

Dansk: (1×3) A-hold 3 klasser, (1×3) B-hold 1 klasse, ialt 4 klasser.

Dansk, regning, skrivning: (2×3) 2 klasser.

Talekunst og mødeteknik: 2 klasser.

Dansk for ordblinde: 1 klasse.

Regning: (2×2) 3 klasser.

Matematik: (2×2^{1/2}) 2 klasser.

Skrivning: (1×2): 1 klasse.

Træsløjd: (2×2^{1/2}) 6 klasser, (1×3) 5 klasser, ialt 11 klasser.

Metalsløjd: (2×2^{1/2}) 2 klasser.

Bogbinding: (2×2^{1/2}) 7 klasser, (1×3) 12 klasser, ialt 19 klasser.

Maskinskrivning: (2×2^{1/2}) A/B-hold 6 klasser, (2×2) 3 klasser, ialt 9 klasser.

Bogføring: (2×3) A-hold 3 klasser, (2×2) B-hold 2 klasser, ialt 5 klasser.

Stenografi: (2×2) A-hold 2 klasser, B/C-hold 1 klasse, ialt 3 klasser.

Engelsk: A-hold: (2×2) 6 klasser, (1×2) 6 klasser; B-hold: (2×2) 2 klasser, (1×2) 10 klasser; C-hold: (2×2) 3 klasser, (1×2) 6 klasser; D-hold: (2×2) 3 klasser, (1×2) 6 klasser; E-hold: (2×2) 1 klasse, (1×2) 11 klasser; F-hold: (1×2) 5 klasser; G-hold: (1×2) 5 klasser; ialt 64 klasser.

Fransk: A-hold: (2×2) 3 klasser, (1×2) 1 klasse; B-hold: (2×2) 1 klasse, (1×2) 3 klasser; C-hold: (1×2) 4 klasser; D-hold: (1×2) 1 klasse; F-hold: (1×2) 1 klasse; bl. hold: (1×2) 2 klasser, ialt 16 klasser.

Italiensk: A-hold: (1×2) 6 klasser; B-hold: (1×2) 6 klasser; C-hold: (1×2) 1 klasse; bl. hold: (1×2) 2 klasser, ialt 15 klasser.

Spansk: A-hold: (2×2) 2 klasser; B-hold: (1×2) 1 klasse; bl. hold: (1×2) 1 klasse, ialt 4 klasser.

Tysk: A-hold: (2×2) 4 klasser, (1×2) 1 klasse; B-hold: (2×2) 2 klasser, (1×2) 2 klasser; C-hold: (1×2) 2 klasser; D-hold: (1×2) 1 klasse; E-hold: (1×2) 1 klasse; F-hold: (1×2) 1 klasse; bl. hold: (1×2) 2 klasser, ialt 16 klasser.

Esperanto: A-hold: (1×2) 1 klasse.

Kjolesyning: A-hold: (2×3) 3 klasser, (1×3) 9 klasser; B-hold: (2×3) 1 klasse, (1×3) 5 klasser; C-hold: (1×3) 2 klasser; D-hold: (1×3) 2 klasser; bl. hold: (1×3) 1 klasse; tilskæring: (1×3) 1 klasse; børnetøj: (1×3) 2 klasser, teen-agers: (1×3) 4 klasser, ialt 30 klasser.

Vævning: (2×3) bl. hold 6 klasser, (1×3) bl. hold 3 klasser, ialt 9 klasser.

Broderi: (1×3) 10 klasser.

Husflid: (1×3) 8 klasser.

Madlavning: A-hold: (2×3) 1 klasse, (1×3) 4 klasser; B-hold: (1×3) 4 klasser; C-hold: (1×3) 5 klasser, vegetar-hold: (1×3) 1 klasse; blinde: (1×3) 1 klasse; tunghøre: (1×3) 1 klasse; diabetiker-hold: (1×3) 1 klasse, huslige arbejdsstill.: (1×3) 1 klasse; korte madlavningskursus: (2×3) 2 klasser, hybelkursus: (2×3) 2 klasser, ialt 23 klasser.

Samaritergerning: (1×2) 2 klasser.

Tegning: (1×3) 5 klasser, 4. jan.—31. marts modelhold: (1×3) 2 klasser, ialt 7 klasser.

Fotografering: (1×2) 9 klasser.

Studiekredse: (1×2):

Spanien	1 kreds(e)
Musikforståelse	2 »
Psykologi	3 »
Rejsen til Italien	4 »
Radioteatret	2 »
Brændende spørgsmål	1 »
At se på kunst	1 »
Det evige Hellas	1 »
Den moderne kunst — vort nye verdensbillede	1 »
Hvad er kristendom?	1 »
Stilhistorie i kunst, arkitektur, møbler og dragter ..	1 »
Italiens kunst og kultur	1 »
Hverdagens juridiske problemer	1 »

Ialt 20 kredse

C. Frie fag.

For elever, der deltog i et eller flere af ovennævnte fag, oprettedes 10 klasser (kvinder), 2 klasser (mænd) i gymnastik og svømning og 2 i korsang, ialt 14 klasser.

Svømmeundervisningen foregik i Frederiksberg Svømmehal.

Ialt oprettedes ved aftenskolen 324 klasser (1956/57: 301).

Begyndelsestallet af elever var 5 587 (1956/57: 5 414).

Sluttallet var 4 854 (1956/57: 4 698).

Afgangsprocenten var 12,0 (1956/57: 13,2).

Ialt oprettedes på fortsættelseskursus 338 klasser (1956/57: 313).

Kursus har været besøgt af 5 682 elever (1956/57: 5 444).

Følgende skoler har været benyttet til undervisning:

Niels Ebbesenskolen (aftenskole: kjolesyning, vævning, madlavning og sløjd), Fuglevangsvej (ungdomskole, aftenskole: handelsfag, kjolesyning, vævning, madlavning, bogbinding og sløjd), Nylandsvej 23 (aftenskole: tegning, kjolesyning, broderi, bogbinding, maskinskrivning, studiekredse og sprog), Lollandsvej (aftenskole: alm. skolefag, studiekredse, kjolesyning, broderi, bogbinding og gymnastik), Duevej (aftenskole: madlavning, kjolesyning, sløjd, bogbinding og huslige arbejdsstillinger og bevægelser), la Cours Vej (aftenskole: sprog, kjolesyning, madlavning, vævning og bogbinding), Lindevangskolen (aftenskole: sprog, maskinskrivning, kjolesyning, vævning, madlavning og sløjd), Søndermarks-kolen (aftenskole: bogbinding, kjolesyning, madlavning, sløjd og fotokursus), Sønderjyllandskolen (aftenskole: sløjd, bogbinding, kjolesyning, madlavning og husflid), Godthaabsvej (aftenskole: sprog, vævning, kjolesyning og maskinskrivning), Rolfsgaarden (aftenskole: husflid), Sofus Franck Skolen (aftenskole: sløjd og kjolesyning).

Kommunebiblioteket, Solbjergvej og biblioteket på Roskildevej har været benyttet til studiekredse og sprogundervisning.

Undervisningen er gratis i alle klasser. Hver elev betaler 10 kr. i indskrivningspenge for det første fag, 5 kr. for hvert følgende fag, dog betaler elever under 18 år 10 kr. ialt. Elever kan efter ansøgning få indskrivningspenge oftergivet. (Elever i ungdomsskolen betaler ikke indskrivningspenge).

Undervisningsmateriellet kan lånes på skolen. Elever i kjolesyning, broderi, vævning, bogbinding, sløjd og husflid betaler selv det materiale, de forarbejder.

Kulturelle og andre arrangementer.

Skolen har i samarbejde med lærer- og elevudvalget arrangeret følgende sammenkomster og udflugter:

Med ferie- og weckendhuset »Nørrevang« som udgangssted:

Løvspringstur, vandreture, fastelavnsfest og St. Hansfest.

Besøg på Nørrevang i sæsonen 1957/58:

385 dagbesøg, 633 overnatninger, 341 feriebesøg.

Operaften: Indledende foredrag ved prof., dr. phil. Torben Krogh. Optræden af elever fra Det kgl. Teaters Opera-akademi.

Julekoncert: Frederiksberg Kirke. Medvirkende: Sognepræst, dr. theol. Niels Nøjgaard, organist Georg Krarup, cellist Asger Lund Christiansen og børnekoret fra Lindevangskolen, dirigent, kommunelærer H. Bjerg Emborg.

Filmaften: »Bag de græske bjerge« ved hr. Ulrik og fru Mirto Uhrskov. Filmen vist 3 gange.

Koncertaftener: Elever overværede Frederiksberg Kommunes to koncerter i Raadhushallen.

Andespil til fordel for »Nørrevang«.

Institutionsbesøg: Glud og Marstrands fabrikker, Det kgl. Teater bag scenen, Galle og Jessens chokoladefabrik, Den kgl. Porcelænsfabrik, Observatoriet på Søndermarkskolen, Sunlight sæbefabrik, Sandkagefabrikken Coronet, Solbjerg mejeri.

Teaterbesøg: Folketeatret: »Den politiske Kandestøber« og »Fra bord til bord«. Alléscenen: »Regnmageren«. Aveny Teatret: »Miss Mabel«. Det ny Teater: »Toreadorvalsen«.

Skolens udgifter udgjorde 650 083 kr. 86 øre. Heraf refunderes af staten 254 236 kr. 84 øre.

I indskrivningspenge m. m. har eleverne betalt 67 983 kr. 04 øre.

Af de 191 lærere og lærerinder, der har undervist ved fortsættelseskursus, havde de 55 ansættelse ved kommunens skolevæsen.

En oversigt findes i tabel 13, side 67.

Frederiksberg Kommunes håndgerningsstuer for husmødre.

Håndgerningsstuerne er oprettet for husmødre, der har vanskeligt ved i deres hjem at få udført den nødvendige omsyning og ændring af den daglige garderobe. 3 lærerinder har været antaget til at give den fornødne anvisning og hjælp. Når tiden har tilladt det, er der også givet vejledning til syning af ny garderobe, dog ikke selskabstøj.

Undervisningen, som begyndte den 1. oktober, har fundet sted på:

Skolen på Lollandsvej mandag kl. 15,30—18,30 og 18,30—21,30, onsdag kl. 18,30—21,30.

Søndermarkskolen tirsdag kl. 15,30—18,30 og kl. 18,30—21,30, torsdag kl. 18,30—21,30.

Håndgerningsstuerne har været besøgt af ialt 548 husmødre, 39 i gennemsnit pr. gang.

Frederiksberg tekniske Skole.

Den af kommunen støttede tekniske skole for håndværkslærlinge og -svende m. fl. havde 2 395 elever. Indtægten var: Statstilskud til driften 380 500 kr., tilskud fra amtsskolefonden 20 149 kr., kommunens tilskud 271 716 kr. 81 øre, skole- og rekvisitpenge 356 030 kr., kontingent fra Frederiksberg tekniske selskab 3 318 kr., tilskud fra Det Reiersenske

Fond 400 kr. Fra landinspektør N. F. Jensen og hustrus legat 1 000 kr. (til uddeling som uddannelseshjælp til 2 af skolens flinkeste elever), statsunderstøttelse til elever 16 694 kr. 05 øre. Fra Frederiksberg tekniske Skoles legatforening (personalet afgiver $\frac{1}{2}$ pct. af lønnen) 2 596 kr. 35 øre. Desuden har Frederiksberg Kommune givet 2 portioner à 250 kr. henholdsvis til uddeling på dagskolen og aftenskolen. Fra firmaet Laur. Knudsen A/S har skolen modtaget 500 kr. til uddeling blandt flittige elever efter skolens skøn. Af renterne af firmaet Fisker & Nielsens legat (20 000 kr.) er der uddelt 4 portioner à 200 kr. Farvehandler Anker Olesen har atter i år givet 100 kr. til en flittig malerlærling. Keramisk Forbund har ligeledes atter skænket 2×200 kr. til uddeling blandt flittige keramikerelever.

VII. Skolevæsenets driftsudgifter.

Nettoudgifterne til skolevæsenets drift (forrentning og afskrivning medregnet) har udgjort:

1953—54	7 778 220	kr. 47 ø.	mod bevilget	8 324 642	kr.
1954—55	8 378 111	» 17 »	» »	8 344 460	»
1955—56	8 798 517	» 06 »	» »	8 743 662	»
1956—57	9 499 412	» 87 »	» »	9 441 971	»
1957—58	9 353 435	» 14 »	» »	10 111 267	»

Fordeles denne udgift på børnetallet i kommuneskolerne, efter at man har fradraget udgiften til fortsættelsesundervisning, amtsskolefonden, pensionsudgiften vedrørende de overtagne skoler samt udgifterne til artiumskursus, som ikke vedrører de skolesøgende børn, bliver kommunens udgift for hvert barn 782 kr. 32 øre.

Den tilsvarende udgift udgjorde:

1953—54	584	kr. 28 ø.
1954—55	602	» 58 »
1955—56	611	» 05 »
1956—57	665	» 17 »

Skolebygninger.

I løbet af skoleåret har nybygningen ved Frederiksberg Gymnasium rejst sig. Ved efterårsferien var man nået til 2. sals højde, og den 18. januar 1958 var der rejsegilde. Kl. 12 samledes hele skolen i skolegården, hvor skoleudvalgets formand, pastor Eilschou Holm ønskede til lykke med det nye hus, og skolens flag blev hejst.

Som det var ventet kunne Sofus Franck Skolen tages i brug den 12. august 1957. Bortset fra idrætshallen, der først blev færdig i januar måned 1958, og det store midterparti med hovedindgangen, hvor kunstmaler Mogens Magnussen er i gang med udsmykningen, var skolen beredt til at modtage børnene den fastsatte dag. Indvielsen finder sted i begyndelsen af næste skoleår.

På skolerne er der iøvrigt i årets løb foretaget de nødvendige reparationer.

VIII. Tabeller.

Tabel 1. Oversigt over kommunens samlede antal elever i undervisningspligtig alder.

- » 2. Oversigt over elevantallet i 1953–57 i kommuneskolerne.
- » 3. Oversigt over til- og afgang af elever i kommuneskolerne.
- » 4. Oversigt over til- og afgang af elever i de enkelte kommuneskoler.
- » 5. og 5a. Elev- og klassetal (klassekvotienter) pr. 31. december 1957.
- » 6. Undervisningslokaler.
- » 7. Resultatet af de officielle eksaminer 1958.
- » 8. Skolepsykologiske undersøgelser.
- » 9a. Lærerpersonalets lønninger pr. 1. oktober 1957.
- » 9b. Lærerpersonalets lønninger pr. 1. april 1958.
- » 10. Elevantal pr. 31. december 1957 i statsskoler og private skoler på Frederiksberg.
- » 11. Skolelægenes virksomhed.
- » 12. Oversigt over behandling på skoletandklinikkerne.
- » 13. Oversigt over undervisningsforholdene ved fortsættelseskursus.

Tabel 1. Oversigt over kommunens samlede antal elever i undervisningspligtig alder pr. 31. december 1957.

	Statsskoler				Kommunale skoler				Anerkendte Privatskoler				Undervist i hjemmene og på lignende måde		Uden undervisning		Undervisning af åndssvage o. lign.		I alt
	på Frederiksberg		i andre kommuner		på Frederiksberg		i andre kommuner		på Frederiksberg		i andre kommuner								
	antal elever	pct.	antal elever	pct.	antal elever	pct.	antal elever	pct.	antal elever	pct.	antal elever	pct.	antal elever	pct.	antal elever	pct.	antal elever	pct.	
31. dec. 1953	112	1,09	64	0,62	8 837	85,89	74	0,72	498	4,84	394	3,83	4	0,04	0	0,00	306	2,97	10 289
— 1954	105	0,98	64	0,59	9 241	85,52	131	1,21	511	4,73	443	4,10	8	0,07	0	0,00	303	2,80	10 806
— 1955	149	1,33	98	0,87	9 502	84,80	130	1,16	535	4,77	466	4,16	12	0,11	0	0,00	313	2,79	11 205
— 1956	156	1,42	69	0,63	9 327	84,80	159	1,45	538	4,89	473	4,30	5	0,05	0	0,00	272	2,47	10 999
— 1957	140	1,29	62	0,57	9 162	84,59	199	1,84	510	4,71	477	4,40	9	0,08	0	0,00	272	2,51	10 831

Tabel 2. Oversigt over antallet af elever 1953-57 i kommuneskolerne.

	Elever hjemmehørende på Frederiksberg			Elever hjemmehørende i andre kommuner	I alt	Undervisningspligtige elever hjemmehørende på Frederiksberg i andre offentlige skoler
	over undervisningspligtig alder	i undervisningspligtig alder	under undervisningspligtig alder			
31. dec. 1953	1438	8837	749	489	11513	250
— 1954	1507	9241	658	449	11855	300
— 1955	1568	9502	503	475	12048	377
— 1956	1734	9327	500	450	12011	384
— 1957	2038	9162	294	484	11978	401

Tabel 3. Oversigt over til- og afgang af elever i kommuneskolerne.

	Elevantal ved skoleårets begyndelse	Tilgang		Afgang		Difference	Elevantal ved skoleårets slutning	Årets gennemsnitlige elevantal
		fra hjemmene	anden tilgang	ved undervisningspligtens ophør	anden afgang			
1953-54	10870	1625	1777	987	1917	498	11368	11426
1954-55	11368	1527	1564	992	1711	388	11756	11812
1955-56	11756	1334	1658	989	1820	183	11939	12014
1956-57	11939	1185	1992	1014	2231	+ 68	11871	11983
1957-58	11871	1183	2031	1035	2234	+ 55	11816	11956

Tabel 4. Oversigt over til- og afgang af elever i de enkelte kommuneskoler.

Skole:	Elevantal den 31. juli 1957 (forud for skoleåret)	Tilgang						Afgang						Elevantal den 31. juli 1958	Årets gennemsnitlige elevantal		
		fra andre klasser	fra hjemmet	fra offentlige skoler på Frederiksberg	fra andre offentlige skoler	fra private skoler	i alt	til andre klasser	til offentlige skoler på Frederiksberg	til andre offentlige skoler	til private skoler	ved slutn. af den skolepligtige alder	til hjemmet			døde	i alt
Duevej	928	5	86	43	29	4	167	5	56	47	7	51	3		169	926	933
Fuglevangsvej	870	5	87	22	24	6	144	5	81	43	7	64	5		205	809	823
Godtåbsvej	652	5	59	37	32	1	134	5	104	38		52		1	200	586	598
Frbg. Gymnasium	437	1		50	19	7	77	1	1	3	2	78	3		88	426	428
Joakim Larsen Skolen	495	2	49	98	19	5	173	2	139	17	3	36	4		201	467	475
La Cours Vej	1018		92	23	20	5	140		20	54	18	67	2		161	997	1010
Lindevangskolen	1107	11	117	72	39	7	246	11	155	32	7	101	2		308	1045	1052
Lollandsvej	775	2	96	23	25		146	2	78	44	3	52	1		180	741	766
3-år. Mellem- og Realsk.	166			119	11	6	136			3		93			96	206	213
Niels Ebbesens skolen	924	5	94	27	52	11	189	5	87	85	5	53	3	1	239	874	884
Nyelandsvej	760	3	92	36	46	8	185	3	81	34	1	68	7		194	751	752
Rahbeks skolen	706	3	80	7	25	3	118	3	39	47	8	45	8		150	674	684
Solbjergskolen	125	1	5	27	8	1	42	1	13	5	3	15			37	130	127
Sofus Franck Skolen			49	494	10	7	560		10	15	2	8	2		37	523	479
Sønderjyllandskolen	1084	4	118	51	36	4	213	4	14	65	6	109	1		299	998	1038
Søndermarkskolen	1151	7	99	72	33	9	220	7	86	51	13	110	4		371	1000	1026
Thorvaldsenskolen	586	1	60	32	22	6	121	1	59	26	10	33	2		131	576	581
Dalhøjgård	15			19			19		17	2					19	15	15
Høve Sanatorium	72			184			184		184						184	72	72
I alt	11871	55	1183	1436	450	90	3214	55	1424	611	95	1035	47	2	3269	11816	11956

Til- og afgang af elever

Tabel 5. Klasse- og elevantal og klassekvotient

Skole:	Grundskolen							
	1. klasse				2. klasse			
	Klasser	Elevener		Klassekvotient	Klasser	Elevener		Klassekvotient
		dr.	pg.			dr.	pg.	
Duevej	3	44	43	29,0	3	42	50	30,0
Fuglevangsvej	3	45	40	28,3	3	35	54	29,0
Godthåbsvej	2	31	30	30,5	2	30	23	26,0
Joakim Larsen Skolen	2	24	28	26,0	2	20	30	25,0
La Cours Vej	3	46	46	30,7	3	49	46	31,0
Lindevangskolen	4	60	62	30,5	4	62	51	28,0
Lollandsvej	3	38	56	31,3	3	42	40	27,0
Niels Ebbesenskolen	3	50	41	30,3	3	43	46	29,0
Nyelandsvej	3	44	44	29,3	3	42	49	30,0
Rabbekskolen	3	47	32	26,3	2	20	39	29,0
Sofus Franck Skolen	2	18	30	24,0	1	13	13	26,0
Sønderjyllandskolen	4	72	48	30,0	4	59	57	29,0
Søndermarkskolen	4	47	55	25,5	4	44	63	26,0
Thorvaldsenskolen	2	35	26	30,5	2	26	36	31,0
I alt	41	601	581	28,8	39	527	597	28,0
Samlet elevantal			1182			1124		

Skole:	Eksamensfri mellemtrinnet															
	I f.				II f.				III f.				IV f.			
	Klasser	Elevener		Klassekvotient	Klasser	Elevener		Klassekvotient	Klasser	Elevener		Klassekvotient	Klasser	Elevener		Klassekvotient
		dr.	pg.			dr.	pg.			dr.	pg.			dr.	pg.	
Duevej	2	23	31	27,0	2	34	17	25,5	1	10	15	25,0				
Fuglevangsvej	1	11	23	34,0	1	19	11	30,0	1	11	10	21,0				
Godthåbsvej	1	15	16	31,0	1	14	12	26,0	1	11	13	24,0				
Joakim Larsen Sk.	1	13	16	29,0	1	10	8	18,0	1	7	10	17,0	1	7	10	17,0
La Cours Vej	1	17	13	30,0	1	14	12	26,0	1	12	13	25,0				
Lindevangskolen	2	28	21	24,5	2	21	22	21,5	2	16	27	21,5				
Lollandsvej					2	28	15	21,5	1	9	14	23,0				
Niels Ebbesenskolen	2	24	23	23,5	1	9	18	27,0	1	9	12	21,0				
Nyelandsvej	1	15	16	31,0	1	12	15	27,0								
Rabbekskolen	1	15	5	20,0	1	16	9	25,0	1	9	13	22,0				
Solbjergskolen																
Sofus Franck Sk.	2	23	36	29,5	1	13	6	19,0	1	19	9	28,0				
Sønderjyllandsk.	3	44	29	24,3	2	20	28	24,0	2	22	21	21,5				
Søndermarkskolen	2	27	30	28,5	2	21	18	19,5	2	18	19	18,5	1	7	12	19,0
Thorvaldsenskolen	1	9	16	25,0	1	16	13	29,0	1	13	8	21,5				
Dalhøjgård																
Høve Sanatorium																
I alt	20	264	275	27,0	19	247	204	23,7	16	166	184	21,9	2	14	22	18,0
Samlet elevantal		539			451				350				36			

r. 31. december 1957.

Klassen															
3. klasse				4. klasse				5. klasse				I alt 1.—5. klasse			
Klasser	Elev		Klassekvotient	Klasser	Elev		Klassekvotient	Klasser	Elev		Klassekvotient	Klasser	Elev		Klassekvotient
	dr.	pg.			dr.	pg.			dr.	pg.			dr.	pg.	
4	57	64	30,3	4	59	49	27,0	5	76	65	28,2	19	278	271	28,9
3	41	54	31,7	4	58	67	31,3	4	58	56	28,5	17	237	271	29,9
2	23	36	29,5	3	43	40	27,7	3	38	46	28,0	12	165	175	28,3
1	19	15	34,0	2	37	30	33,5	1	20	13	33,0	8	120	116	29,5
4	56	62	29,5	4	74	56	32,5	4	69	58	31,8	18	294	268	31,2
4	62	59	30,3	4	70	46	29,0	6	70	90	26,7	22	324	308	28,7
3	53	44	32,3	3	46	43	29,7	4	60	56	29,0	16	239	239	29,9
3	47	43	30,0	4	68	62	32,5	5	73	59	26,4	18	281	251	29,6
3	40	45	28,3	3	50	41	30,3	4	47	58	26,3	16	223	237	28,8
3	34	54	29,3	3	39	39	26,0	3	47	44	30,3	14	187	208	28,2
1	13	12	25,0	2	31	21	26,0	1	21	12	33,0	7	96	88	26,3
5	71	66	27,4	5	68	64	26,4	6	71	63	22,3	24	341	298	26,6
4	60	60	30,0	4	60	61	30,3	4	66	54	30,0	20	277	293	28,5
2	30	34	32,0	3	54	36	30,0	3	47	40	29,0	12	192	172	30,3
42	606	648	29,9	48	757	655	29,4	53	763	714	27,9	223	3254	3195	28,9
	1254				1412				1477				6449		

Klassen																			
I alt I f-IV f				Læseklasser				Solbjergskolen				Dalhøjgård		Høve Sanatorium					
Klasser	Elev		Klassekvotient	Klasser	Elev		Klassekvotient	Klasser	Elev		Klassekvotient	Klasser	Elev	Klassekvotient	Klasser	Elev		Klassekvotient	
	dr.	pg.			dr.	pg.			dr.	pg.						dr.	pg.		
5	67	63	26,0																
3	41	44	28,3																
3	40	41	27,0	2	25	6	15,5												
4	37	44	20,3																
3	43	38	27,0	1	11	5	16,0												
6	65	70	22,5	1	10	2	12,0												
3	37	29	22,0																
4	42	53	23,8																
2	27	31	29,0																
3	40	27	22,3					13	72	56	9,8								
4	55	51	26,5																
7	86	78	23,4	1	9	5	14,0												
7	73	79	21,7	2	22	8	15,0												
3	38	37	25,0	1	15		15,0					1	15		15,0				
7	691	685	24,1	8	92	26	14,8	13	72	56	9,8	1	15		15,0	4	36	36	18,0
	1376				118				128				15				72		

Tabel 5 a. Klasse- og elevantal og klassekvotienter

Skole:	Eksamens-							
	Klasser	I x			II x			Klassekvotient
		Elev		Klassekvotient	Elev		Klassekvotient	
		dr.	pg.		dr.	pg.		
Duevej	2	25	38	31,5	2	24	37	30,5
Fuglevangsvej	1	16	18	34,0	2	24	33	28,5
Godthåbsvej	1	13	18	31,0	1	20	12	32,0
Frederiksberg Gymnasium	2	54		27,0	2	58		29,0
Joakim Larsen Skolen	3	36	40	25,3	2	31	24	27,5
La Cours Vej	3	47	47	31,3	3	48	45	31,0
Lindevangskolen	2	27	36	31,5	2	30	28	29,0
Lollandsvej	2	24	36	30,0	2	19	43	31,0
3 årige Mellem- og Realskole								
Niels Ebbesenskolen	2	29	36	32,5	2	30	28	29,0
Nyelandsvej	2	29	28	28,5	2	27	28	27,5
Rahbekskolen	2	27	26	26,5	2	24	36	30,0
Sofus Franck Skolen	3	40	36	25,3	2	26	28	27,0
Sønderjyllandskolen	2	25	39	32,0	2	22	28	25,0
Søndermarkskolen	2	32	33	32,5	2	34	31	32,5
Thorvaldsenskolen	1	15	15	30,0	1	14	18	32,0
I alt	30	439	446	29,5	29	431	419	29,3
Samlet elevtal		885				850		

Skole:	Gymnasie-							
	Klasser	I G.			II G.			Klassekvotient
		Elev		Klassekvotient	Elev		Klassekvotient	
		dr.	pg.		dr.	pg.		
Duevej								
Fuglevangsvej								
Godthåbsvej								
Frederiksberg Gymnasium	3	53	7	20,0	3	41	12	17,7
Joakim Larsen Skolen								
La Cours Vej								
Lindevangskolen								
Lollandsvej								
3 årige Mellem- og Realskole								
Niels Ebbesenskolen								
Nyelandsvej								
Rahbekskolen								
Solbjergskolen								
Sofus Franck Skolen								
Sønderjyllandskolen								
Søndermarkskolen								
Thorvaldsenskolen								
Dalhøjgård								
Høve Sanatorium								
I alt	3	53	7	20,0	3	41	12	17,7
Samlet elevtal		60				53		

pr. 31. december 1957.

mellemskolen												Realklasser				
III x				IV x				I alt I x-IV x				Klasser	Elever			
Klasser	Elever		Klassekvotient	Klasser	Elever		Klassekvotient	Klasser	Elever		Klassekvotient		Klasser	dr.	pg.	Klassekvotient
	dr.	pg.			dr.	pg.			dr.	pg.						
2	31	28	29,5	2	23	28	25,5	8	103	131	29,3	1	10	12	22,0	
2	26	35	30,5	2	22	28	25,0	7	88	114	28,9	1	14	9	23,0	
1	15	12	27,0	1	16	10	26,0	4	64	52	29,0	1	13	11	24,0	
2	56		28,0	2	59		29,5	8	227		28,4	1	17		17,0	
1	14	14	28,0					6	81	78	26,5					
3	38	50	29,3	2	24	29	26,5	11	157	171	29,8	1	9	12	21,0	
2	28	28	28,0	2	23	32	27,5	8	108	124	29,0	2	21	24	22,5	
2	23	30	26,5	1		25	25,0	7	66	134	28,6	1	9	15	24,0	
5	56	65	24,2	4	35	28	15,8	9	91	93	20,4	2	14	26	20,0	
2	28	27	27,5	2	22	25	23,5	8	109	116	28,1	1	12	11	23,0	
2	25	22	23,5	2	21	27	24,0	8	102	105	25,9	1		22	22,0	
2	22	35	28,5	2	16	28	22,0	8	89	125	26,8					
1	14	15	29,0	1	16	12	28,0	7	96	91	26,7	2	17	28	22,5	
2	27	23	25,0	2	15	22	18,5	8	89	112	25,1	1	11	12	23,0	
2	29	30	29,5	2	28	22	25,0	8	123	116	29,9	1	6	18	24,0	
1	16	14	30,0	1	8	10	18,0	4	53	57	27,5	1	8	10	18,0	
32	448	428	27,4	28	328	326	23,4	119	1646	1619	27,4	17	161	210	21,8	
	876				654				3265				371			

klasser							Samlet opgørelse for tabellerne 5 og 5 a					
III G.				I alt I G-III G			Klasser	Elever		I alt	Klassekvotient	
Klasser	Elever		Klassekvotient	Klasser	Elever			dr.	pg.			
	dr.	pg.			dr.	pg.						
							33	458	477	935	28,3	
							28	360	438	818	29,2	
							22	307	285	592	26,9	
4	45	26	17,8	10	139	45	18,4	19	383	45	428	22,5
								18	238	238	476	26,4
								34	514	494	1008	29,6
								39	528	528	1056	27,1
								27	351	417	768	28,4
								11	105	119	224	20,4
								31	444	431	875	28,2
								27	352	395	747	27,7
								25	316	360	676	27,0
								13	72	56	128	9,8
								20	264	258	522	26,1
								41	536	505	1041	25,4
								38	501	514	1015	26,7
								21	306	276	582	27,7
								1	15		15	15,0
								4	36	36	72	18,0
4	45	26	17,8	10	139	45	18,4	452	6106	5872	11978	26,5
	71				184				11978			

Tabel 6. Undervisningslokaler.

Skole	Gymnastik- sale	Træsøj- lokaler	Metalsøj- lokaler	Lokaler til småsløj og bogbinding	Stolekøkkener	Håndarbejds- lokaler	Tegnelokaler	Fysiklokaler	Naturhistorie- lokaler	Geografilokaler	Sanglokaler	Læsestuer	Antal særlokaler	Antal alm. klasse- værelser	Lokaler i alt
Duevej	2	1			1	1	1	1	1	1	1	1	11	23	34
Fuglevangsvej	2	1	1	1	1	1	1	1	1	1	1	1	12	20	32
Godthåbsvej	19	1				1		1	1	1		1	8	24	32
Fr.berg Gymnasium	2	1						4	2	1	1	1	12	19	31
Joakim Larsen Sk.	2	1			1	1			1	1			7	18**)	25
La Cours Vej	3	1	1	1	1	1	1	1	1	1	1	1	14	24	38
Lindevangskolen . .	3	1	1	1	2	1	1	1	1	1	1	1	15	34	49
Lollandsvej	2	1				1	1	1	1	1	1	1	10	20	30
Niels Ebbesenskolen	2	1			1	1	1	1	1			1	9	23	32
Nylandsvej	2	1		1		1	1	1	1	1		1	10	20	30
Rahbekskolen	2	1				1	1	1	1			1	8	20	28
Solbjergskolen	1			1	1	1	1		1			1	7	12	19
Sofus Franck Sk. . . .	2		1	1			1	1			1	1	8	19**)	27
Sønderjyllandsk. . . .	3	1	1	1	2	1	1	2	1	1	1	1	16	34*)	50
Søndermarkskolen	3	1	1	1	2	1	1	2	1	1	1	1	16	34*)	50
Thorvaldsenskolen . .	1	1				1	1	1		1		1	7	17*)	24
I alt.	34	14	6	8	12	14	13	19	15	12	8	15	170	361	531

*) Heraf 2 midlertidige undervisningsrum.

**) » » mindre »

Tabel 7. Resultatet af de officielle eksaminer 1958.

Skole	Studentereksamen		Real-eksamen		Mellemskole-eksamen	
	antal elever	points i gennemsnit	antal elever	points i gennemsnit	antal elever	points i gennemsnit
Duevej			22	13,79	48	13,57
Fuglevangsvej			22	13,62	50	13,59
Godthåbsvej			24	13,36	26	13,79
Frbg. Gymnasium	71	13,60	16	13,49	59	14,00
La Cours Vej			21	13,59	49	13,64
Lindevangskolen			44	13,47	55	13,72
Lollandsvej			22	13,12	25	13,48
3 årige Mellem- og Realskole			40	13,11	60	13,35
Niels Ebbesenskolen			22	13,37	46	13,67
Nyelandsvej			22	13,67	44	13,59
Rahbekskolen					43	13,71
Sofus Franck Skolen			45	13,30	28	13,66
Sønderjyllandskolen			23	13,73	36	13,63
Søndermarkskolen			24	13,53	50	13,75
Thorvaldsenskolen			16	13,48	17	13,84
I alt . . .	71	13,60	363	13,44	636	13,66

Tabel 8 b. Psykologisk undersøgte børn, hvis skolegang følges.

	Duevej		Fuglevangsvej		Godthåbsvej		Joakim Larsen Skolen		La Cours Vej		Lindvangsk.		Løllandsvej		Niels Pihesens skolen		Nyellandsvej		Rahbekskolen		Solbjergskolen		Sofus Franck Skolen		Sønderjyllandsk.		Søndermarks		Thorvaldsens skolen		I alt		Drenge + piger
	dr.	pg.	dr.	pg.	dr.	pg.	dr.	pg.	dr.	pg.	dr.	pg.	dr.	pg.	dr.	pg.	dr.	pg.	dr.	pg.	dr.	pg.	dr.	pg.	dr.	pg.	dr.	pg.	dr.	pg.			
Elevant 1 pr. ¹ / ₄ 1957	36	21	28	24	18	17	38	18	33	13	47	27	39	27	25	11	35	18	13	8	66	38			41	27	42	25	31	10	492	284	776
Tilgæet i årets løb	9	8	13	3	9	2	7	7	6	4	18	12	7	7	13	1	12	9	5	6	3	6	10	6	23	20	12	8	6	2	153	101	254
Tilflyttet fra anden skole eller fra særundervisning.....	8	2	11	2	15		3	1	3	2	14	5	8	5	4	1	6	3	4	5	19	23	23	14	9	10	17	8	7	6	151	87	238
Prøvet før skoleg. begyndelse ...	7	9		1			4	3	2	3			1	1	1				2		2	2	2	1		2	2	1		4	23	27	50
I alt...	60	40	52	30	42	19	52	29	44	22	79	44	55	40	43	13	53	30	24	19	90	69	35	21	73	59	73	42	44	22	819	499	1318
Tilsynet ophørt.....	25	10	9	7	7	7	9	7	16	7	22	11	11	14		1	13	11	4	6				11	7	5	8	15	1	1	148	97	245
Overf. til læsekl. eller læsetræning	3	1	4	1	4	1	9	3	5	2	12		1	1	3	1	4		3	1			3	2	4	1	9	5	2		66	19	85
Overført til hjælpeskole			1								1	1		1	1		3								2	2		2			7	7	14
Ophørt p. g. a. flytning eller alder	2	3	10	7	2	2	17	5	9	3	14	13	9	6	4	1	8	3	2	1	8	6	4	2	16	7	6	5	5		116	64	180
I alt...	30	15	23	15	13	10	35	15	30	12	49	25	21	22	8	3	28	14	9	8	8	6	18	11	27	18	30	13	8	337	187	524	
Elevantal pr. ⁸¹ / ₇ 58	30	25	29	15	29	9	17	14	14	10	30	19	34	18	35	10	25	16	15	11	82	63	17	10	46	41	43	29	36	22	482	312	794

Tabel 8 c. Børn, der får ekstra undervisning i læsning, stavning og retskrivning.

	Duevej		Fuglevangsvvej		Godthåbsvej		Joakim Larsen Skolen		La Cours Vej		Lindvangsk.		Loflandsvej		Niels Ebbesen-skolen		Nyejlandsvej		Rahbek-skolen		Sofus Franck Skolen		Sønderjyllandsk.		Søndermarks.		Thorvadsen-skolen		I alt		Dreng + piger	
	dr.	pg.	dr.	pg.	dr.	pg.	dr.	pg.	dr.	pg.	dr.	pg.	dr.	pg.	dr.	pg.	dr.	pg.	dr.	pg.	dr.	pg.	dr.	pg.	dr.	pg.	dr.	pg.				
Elevantal pr. $\frac{1}{8}$ 1957	26	9	32	22	23	13	15	5	26	15	49	18	17	18	17	12	18	13	25	15			27	18	36	14	20	12	331	184	515	
Tilgæet i årets løb	9	1	13	3	5	5	3	4	7	5	13	2	5	4	5	5	3	4	7	7	7	7	16	4	11	7	6	6	110	57	167	
Tilflyttet fra anden skole	8	1	3	2	4	1	7	5	6	2	6		4		3	1	5		2	1	2	4	8	4	2	12	5	4		92	28	120
I alt...	43	11	48	27	32	19	25	14	39	22	68	20	26	22	25	18	26	17	34	23	31	8	47	24	59	26	30	18	533	269	802	
Ekstraundervisningen ophørt	7	5	15	9	6	6	8	4	8	5	15	3	9	2			6	6	5	7	14	6	5	9	10	1	7	6	115	69	184	
Overført til læseklasse	2		2	2					1	5	2	1	3	2	1	1	1	4	1				5	2	3	1	2	25	16	41		
Ophørt p.g.a. flytning eller alder	5	1	2	1	5		6	2	2		8	3	3	7	2	1	3		6	1			6	1	3	3	1		52	20	72	
I alt...	14	6	17	12	13	6	14	6	10	6	28	8	13	12	4	2	10	7	15	9	14	6	16	12	16	5	8	8	192	105	297	
Elevantal pr. $\frac{31}{7}$ 58	29	5	31	15	19	13	11	8	29	16	40	12	13	10	21	16	16	10	19	14	17	2	31	12	43	21	22	10	341	164	505	

Tabel 8 d. Varighed af ophold i læseklasse for børn udskrevet til almindelig klasse.

Varighed	Antal	
	dr.	pg.
$1\frac{1}{2}$ —1 år	10	4
1 — $1\frac{1}{2}$ »	1	
$1\frac{1}{2}$ —2 »	17	4
2 — $2\frac{1}{2}$ »	3	
$2\frac{1}{2}$ —3 »	7	
3 »	1	

Tabel 8 e. De i hjælpeskolen optagne børn, fordelt efter intelligenskvotient (I. K.).

IK	Antal		IK	Antal	
	dr.	pg.		dr.	pg.
([*] 58		1	86		3
65		1	87	1	
69	1		88		1
70		1	89	1	
73	1		91	1	
74		1	93	1	
75	1		95	1	
79	1		96		1
80	1	1	([*] 105	1	
81		1			
84	1				
85	1				

(^{*} Bedømmelsen usikker; foreløbig placering.

Ikke medtaget i gennemsnitsberegningen (jfr. side 10).

Tabel 9. Lærerpersone

		Grundløn og alders- tillæg	Pensionsgivende løntillæg		Sted- tillæg nor- malt	Forsørgere				
			staten	kom- munen		reguleringstill. (30 portioner)		samlet løn brutto	pensions- fradrag	sa l ne
						staten	kom- munen			
Rektorer	0	9000	1800		648	5400		16848	540	168
	3	9600	1800		648	5400		17448	570	168
	6	10200	1920		648	5760		18528	606	179
Lektorer	0	5700	1320		648	4320		11988	351	116
	3	6300	1440		648	4680		13068	387	126
	6	6900	1440		648	4680		13668	417	132
	9	7500	1560		648	5040		14748	453	142
	12	8100	1680		648	5040		15468	489	144
Adjunkter	0	3780	1080		648	3960		9468	243	92
	3	4260	1200		648	3960		10068	273	97
	6	4740	1200		648	3960		10548	297	102
	9	5340	1320		648	4320		11628	333	112
	12	5940	1320		648	4320		12228	363	118
Skole- inspektører	0	5700	1320	1300	648	4320	360	13648	416	132
	3	6300	1440	1380	648	4680	360	14808	456	143
	6	6900	1440	1580	648	4680	360	15608	496	151
	9	7500	1560	1660	648	5040	360	16768	536	162
	12	7500	1560	2310	648	5040	360	17418	568 ^{1/2}	168
Viceskole- inspektører	0	4800	1200	1370	648	4320	0	12338	368 ^{1/2}	119
	3	5400	1320	1400	648	4320	360	13448	406	130
	6	6000	1440	1430	648	4320	360	14198	443 ^{1/2}	137
	9	6000	1440	1970	648	4320	720	15098	470 ^{1/2}	146
Overlærere	0	4500	1200	1000	648	3960	360	11668	335	113
	3	5100	1320	1300	648	4320	360	13048	386	126
	6	5700	1320	1340	648	4320	360	13688	418	132
Lærere	0	3300	1080	120	648	3600	0	8748	225	85
	3	3720	1080	200	648	3960	0	9608	250	93
	6	4140	1200	280	648	3960	0	10228	281	99
	9	4560	1200	360	648	3960	360	11088	306	107
	12	4980	1200	840	648	4320	0	11988	351	116
	15	4980	1200	1340	648	4320	360	12848	376	124

Lønninger pr. 1. oktober 1957.

Ikke forsørgere					+ Tillæg i h. t. lov nr. 125 af ²³ / ₆ 1956 incl. 14 portioner reguleringstillæg			
reguleringstillæg (0 portioner)		samlet løn brutto	pensions- fradrag	samlet løn netto	fors. eller ikke fors. over 30 år	sg. ¹ / ₂ *) over 25 år	ikke fors. fra 25—30 år	ikke fors. eller sg. ¹ / ₂ under 25 år
en	kom- munen							
0		15048	540	14508	10023,00	9051,00	8083,50	6682,00
0		15648	570	15078	10539,00	9513,00	8500,50	7026,00
0		16608	606	16002	11326,20	10235,40	9132,90	7550,80
0		10548	351	10197	6625,20	5993,40	5340,90	4416,80
0		11508	387	11121	7202,40	6505,80	5808,30	4801,60
0		12108	417	11691	7718,40	6967,80	6225,30	5145,60
0		13068	453	12615	8505,60	7690,20	6857,70	5670,40
0		13788	489	13299	9082,80	8202,60	7325,10	6055,20
0		8148	243	7905	5080,50	4932,00	4167,00	3387,00
0		8748	273	8475	5231,70	4942,80	4267,80	3487,80
0		9228	297	8931	5652,30	5293,20	4600,20	3768,20
0		10188	333	9855	6231,60	5632,20	5024,70	4154,40
0		10788	363	10425	6747,60	6094,20	5441,70	4498,40
0	240	12088	416	11672	8163,00	7371,00	6583,50	5442,00
0	240	13128	456	12672	8991,00	8127,00	7249,50	5994,00
0	240	13928	496	13432	9609,00	8673,00	7750,50	6406,00
0	240	14968	536	14432	10437,00	9429,00	8416,50	6958,00
0	240	15618	568 ¹ / ₂	15049 ¹ / ₂	10978,50	9912,00	8854,50	7319,00
0	0	10898	368 ¹ / ₂	10529 ¹ / ₂	7258,50	6552,00	5854,50	4839,00
0	240	11888	406	11482	8061,00	7287,00	6499,50	5374,00
0	240	12638	443 ¹ / ₂	12194 ¹ / ₂	8653,50	7812,00	6979,50	5769,00
0	480	13418	470 ¹ / ₂	12947 ¹ / ₂	9138,90	8248,80	7371,30	6092,60
0	240	10228	335	9893	6706,80	6060,60	5408,10	4471,20
0	240	11488	386	11102	7647,00	6909,00	6166,50	5098,00
0	240	12128	418	11710	8183,40	7387,80	6600,30	5455,60
0	0	7548	225	7323	5080,50	4932,00	4167,00	3387,00
0	0	8288	250	8038	5237,10	4946,40	4271,40	3491,40
0	0	8908	281	8627	5830,50	5322,00	4719,00	3887,00
0	240	9648	306	9342	6201,00	5607,00	4999,50	4134,00
0	0	10548	351	10197	7080,00	6405,00	5707,50	4720,00
0	240	11288	376	10912	7545,00	6825,00	6082,50	5030,00

*) Den samlede løn kan dog ikke overstige, hvad pågældende ville oppebære som ikke forsørger.

Tabel 10. Antal elever pr. 31. december 1957 i

	Fra Frederiksberg Kommune					
	under undervis- ningspligtig alder		i undervis- ningspligtig alder		over undervis- ningspligtig alder	
	dr.	pg.	dr.	pg.	dr.	pg.
<i>Statsskoler.</i>						
Sct. Jørgens Gymnasium, Filippavej 4..			53		82	23
Statsgymnasiet, „Schneekloths Skole“, Værnedamsvej 13			26		52	
Falkonergaardens Gymnasium, Sønderjyllandsalle 25.....			26	35	33	97
			105	35	167	120
<i>Private gymnasieskoler.</i>						
M. Kruses Skole, Frb. Allé 16		14		192		96
Johannesskolen, Vodroffsvej 53.....	8	3	75	39	30	31
	8	17	75	231	30	127
<i>Andre private skoler.</i>						
Kapt. Johnsens Sk., Lykkesholms Allé 3A .	1		52	31	16	23
Godthaabs Privatskole, Kongensvej 4..			79	9	1	
Fr. Barfods Skole, Kochsvej 36			3		10	
Bordings Friskole, Kochsvej 36			14	16	6	5
	1		148	56	33	28
I alt ..	9	17	328	322	230	275

Skoler for åndssvage

Gl. Bakkehus, Rahbeks Alle 21			66	46	62	40
Externatskolen, Ingemannsvej 21					2	
Bjerregaard-Jerslev, H. C. Ørstedesvej 65			6	2		4

statsskoler og private skoler på Frederiksberg.

tilsammen		Fra andre kommuner								I alt	
		<i>under</i> undervisningspligtig alder		<i>i</i> undervisningspligtig alder		<i>over</i> undervisningspligtig alder		tilsammen			
dr.	pg.	dr.	pg.	dr.	pg.	dr.	pg.	dr.	pg.	dr.	pg.
135	23			93		140	45	233	45	368	68
78				116		198		314		392	
59	132			51	52	78	146	129	198	188	330
272	155			260	52	416	191	676	243	948	398
	302		21		158		70		249		551
113	73	16	5	191	123	83	54	290	182	403	255
113	375	16	26	191	281	83	124	290	431	403	806
69	54	1	2	100	55	32	29	133	86	202	140
80	9	2	2	44	26	1		47	28	127	37
13				58		56		114		127	
20	21	3	1	63	50	10	16	76	67	96	88
182	84	6	5	265	131	99	45	370	181	552	265
567	614	22	31	716	464	598	360	1336	855	1903	1469

og svagtbegavede børn.

										I alt	
128	86									128	86
2				48	40	8	19	56	59	58	59
6	6			39	25	8	13	47	38	53	44

virksomhed.

			PIGER															
12	Lækl.	I alt	Klasser												Lækl.	I alt		
			1	2	3	4	5	6	7	8	9	10	11	12				
55	47	6367	598	606	700	700	756	790	633	632	371	247	24	39	16	6112		
6		656	64	69	93	84	69	80	59	41	18	15	1	2		595		
		208	38	28	27	19	9	9	4	1						135		
		71	7	6	7	7	2	2								31		
2	3	475	41	51	66	61	51	62	47	56	25	7		2	2	471		
		75	21	3	7	1	4	4	1	2	1					44		
	5	366	54	44	57	42	23	42	24	16	4	2			1	309		
1	6	304	32	31	33	36	37	43	36	39	13	14	2	1	1	318		
	14	1994	268	251	245	261	285	268	174	122	57	24	1	1	6	1963		
50	24	3717	259	282	383	354	383	431	403	449	301	199	20	34	9	3507		
2	3	301	36	42	40	40	30	46	20	22	10	10	1	2		299		
5	5	495	34	43	48	77	55	69	70	72	43	34	4	5	3	557		
5		222	13	13	26	33	61	82	58	46	9	10	2	2		355		
		23	16		2	2	1									21		
		6				2		1	1							4		
		13	1	5	2	1	2	5	4			1				21		
		13	2	1		1	2		1	1		1				9		
		181	3	14	38	27	44	31	24	41	24	12		2	2	262		
		66	2	1	3	2	3	7				1				19		
1		18	2		2	2	1		1	1	1					10		
	1	32	3	3		3		1		2						12		
		52	3	2	3			1	3		1					13		
	7	67	6	4	7	5		1	1		1	1			1	26		
22	4	716	27	52	79	89	102	95	111	106	85	57	6	13	5	827		
		2																
		67	3	5	2	3	6	9	6	2	2					38		
	2	206					2	5	2	1	1	1				12		
		4	2	1		1	1	1			1					7		
		95																
2	1	50	11	11	3	2	3	1	1							32		
		117	12	8	12	11	16	22	13	11	8	6		1		120		
	2	335	27	51	62	53	54	46	35	28	10	10				376		
							2			1						3		

Tabel 12 a. Oversigt over behandling

Klinikken på	Antal dage	Antal patienter				Fyldninger				Ekstraktioner			
		drengene		piger		mælke- tænder		blivende tænder		mælke- tænder		blivende tænder	
		I*)	II*)	I	II	I	II	I	II	I	II	I	II
Thorvaldsenskolen.		42	40	26	26	202	119	55	102	32	31		2
Lindevangskolen ..		61	56	70	51	500	83	214	46	165	32		
La Cours Vej		43	38	57	53	367	60	203	45	85	6		
Søndermarkskolen.		54	40	61	48	281	44	118	35	103	9		
Raadhuset		111	83	79	88	255	251	174	193	141	33	1	
Duevej		54	37	34	38	355	69	30	31	63	8		
Sønderjyllandsk. ..		76	54	65	45	545	86	270	54	163	21	1	
Rahbekskolen		40	40	37	36	200	51	66	48	88	6		
Niels Ebbesenskolen		59	54	39	44	322	68	103	39	111	24		
Fuglevangsvej		51	47	37	36	268	65	25	23	113	27		
Lollandsvej		39	37	56	58	567	99	242	62	104	19		
Joakim Larsen Sk.		52	47	62	72	386	142	76	29	68	13		1
I alt	227	682	573	623	595	4248	1137	1576	707	1236	229	2	3

*) I betegner 1ste gennemgang, II 2den gennemgang.

Tabel 12 b. (Alle klasser)

Klinikken på	Antal dage	Antal patienter				Fyldninger				Ekstraktioner			
		drengene		piger		mælke- tænder		blivende tænder		mælke- tænder		blivende tænder	
		I*)	II*)	I	II	I	II	I	II	I	II	I	II
Thorvaldsenskolen.		466	356	391	334	378	92	590	741	196	88	7	
Lindevangskolen ..		268	276	251	250	355	213	514	308	155	197	3	
La Cours Vej		487	117	473	151	587	128	2198	686	173	31	1	
Søndermarkskolen.		472	252	512	274	307	114	741	448	213	84	39	
Raadhuset		812	1079	781	692	214	133	1189	2048	207	281	16	2
Duevej		463	319	403	419	384	185	659	525	163	89	5	1
Sønderjyllandsk. ..		1049	615	813	770	506	361	4141	1719	337	156	66	1
Rahbekskolen		325	308	349	361	147	122	482	703	103	72	11	
Niels Ebbesenskolen		477	454	455	414	220	149	647	537	307	193	19	1
Fuglevangsvej		350	329	458	426	285	157	585	644	270	274	13	20
Lollandsvej		322	294	361	349	292	280	1012	959	74	73	8	1
Joakim Larsen Sk.		588	686	509	562	321	297	1024	889	93	89	39	1
I alt	227	6079	6085	5756	5002	3996	2231	13782	10207	2291	1627	227	13

* I betegner 1ste gennemgang, II 2den gennemgang.

¹ Et stort antal elever har fået 2den gennemgang på en anden af kommunens klinikker

Tab

I alt	227	6761	6658	6379	5597	8244	3368	15358	10914	3527	1856	229	14
-------------	-----	------	------	------	------	------	------	-------	-------	------	------	-----	----

skoletandklinikkerne (1. klasser).

Børns alder		Røntgenoptagelser		Rødbehandling				Injektioner		Andre behandlinger		Antal behandlinger			
				mælketænder		blivende tænder						dreng		piger	
I	II	I	II	I	II	I	II	I	II	I	II	I	II	I	II
8	3	14	17	13	4	2		22	17	68	63	236	195	172	163
1	1	12	10	5			1	88	4	31	9	456	85	567	101
1	1	14	21	20	1			63	5	6	1	329	84	430	56
1	1	17	11	32	2	2	1	93	5	46	4	324	32	369	80
1	1	13	22	19	11	1		117	25	9	2	369	263	362	274
1	2	18	20	2				58	5	35	11	350	81	211	63
1	1	24	15	22				172	19	20	17	682	118	536	96
2	3	20	12	49	7	1		44		6	4	257	76	217	53
		17	13	10	4	2		65	6	9	5	375	54	264	108
		15	17	17		1		70	3	31	2	316	63	226	74
		11	13	34		2		89	11	1	1	398	79	652	126
		17	16	27	2	4		77	19	10	15	304	122	361	116
4	13	192	187	250	31	15	2	958	119	272	134	4396	1252	4367	1310

1. dag (1. klasser).

Børns alder		Røntgenoptagelser		Rødbehandling				Injektioner		Andre behandlinger		Antal behandlinger			
				mælketænder		blivende tænder						dreng		piger	
I	II	I	II	I	II	I	II	I	II	I	II	I	II	I	II
25	24	130	125	8	1	2	3	88	56	209	166	827	672	806	631
32	72	45	56	2			1	41	21	77	65	638	478	616	458
21	10	113	81	22	1	4	2	74	20	58	19	1590	555	1661	424
13	10	240	79	20	3	13	7	124	30	209	62	784	364	1135	478
13	87	171	222	2	9	6	16	135	116	65	66	914	1686	1104	1319
14	12	103	152	1		1	2	96	45	262	135	787	615	901	543
38	28	370	141	5	6	11	2	485	158	214	106	3301	1190	2872	1498
4	9	80	130	28	4	2	2	52	34	66	67	414	510	561	638
14	25	128	54	5	1	5	2	81	34	146	117	800	573	772	555
12	29	105	191	2	1	3	2	72	72	101	75	630	570	818	895
9	1	90	61	2	2	1	2	36	44	40	22	752	663	803	798
9	24	142	149	8	5	21	24	153	104	130	111	943	834	997	871
25	331	1717	1441	105	33	69	65	1437	734	1577	1011	12380	8710	13046	9108

2 a + b.

39	344	1909	1628	355	64	84	67	2395	853	1849	1145	16776	9962	17413	10418
----	-----	------	------	-----	----	----	----	------	-----	------	------	-------	------	-------	-------

Tabel 12 c.

	Antal eftersyn				Behandling umulig			
	dreng		piger		dreng		piger	
	I	II	I	II	I	II	I	II
A	43*) 29**)	182	34*) 26**)	157	1	1	1	
B	2002	1834	1691	1473	3	1		
I alt....	2074	2016	1751	1630	4	2	1	

I betegner 1ste gennemgang, II 2den gennemgang.

*) Fremmede fyldninger, ingen ny karies.

***) Fejlfri.

Tabel 12 d. Asylet.

Antal patienter				Fyldninger				Ekstraktioner		Røntgenoptagelser		Rodbehandling		Injektioner		Andre behandlinger		Fejlfri		Eftersyn		Antal behandlinger	
dreng		piger		mælketænder		blivende tænder		mælketænder				mælketænder											
A	B	A	B	A	B	A	B	A	B	A	B	A	B	A	B	A	B	A	B	A	B		
18	29	13	25	71	131			2	10	3	10	4	7	2	7		2	15	13	82	167		

A betyder 1. gang, B tidligere behandlede.

Tabel 13. Oversigt over undervisningen ved fortsættelseskursus.

	Antal klasser	Elevantal						Elevernes alder			Antal elevtimer		Semester	Klassernes samlede timetal
		v. skolens beg.			v. skolens slut.			14-18 år	18-25 år	over 25 år	modte	forsømte		
		mandlige	kvindelige	i alt	mandlige	kvindelige	i alt							
<i>A Aftenskoleklasser</i>														
Havebrug	5	35	51	86	35	51	86	16	2	68	8283	1647	$\frac{1}{4} 57 - \frac{30}{9} 57$	589
Alm. skolefag	15	171	112	283	126	79	205	145	57	81	16271	8970		$\frac{1}{10} 57 - \frac{31}{3} 58$
Handelsfag	26	120	319	439	96	283	379	226	89	124	31236	12480	"	2282
Sprog	120	502	1596	2098	378	1353	1731	145	256	1697	104109	38531	"	7122
Praktiske fag	136	517	1588	2105	489	1440	1929	224	278	1603	148064	36687	"	11310
Studiekredse	20	95	225	320	80	211	291	6	16	298	13078	3559	"	884
Andre fag	4	5	72	77	3	63	66	34	16	27	2996	682	"	182
I alt...	326	1445	3963	5408	1207	3480	4687	796	714	3898	324037	102556		23734 $\frac{1}{4}$
<i>B. Frie Fag</i>														
Gymnastik	6	14	81	95	11	73	84	17	31	47	2105	880	$\frac{15}{10} 57 - \frac{31}{3} 58$	158 $\frac{3}{4}$
Svømning	6	15	69	84	17	66	83	25	16	43	1671	614	"	148
I alt...	12	29	150	179	28	139	167	42	47	90	3776	1494		306 $\frac{3}{4}$

Der oprettedes endvidere 2 idrætsklasser med 37 elever. Semester: 20. april—ca. 20. juni.
155 klasser med 2106 elever fortsatte 5 gange i april—maj.

IX. Forskellige meddelelser.

Dansk Skolescene.

Til Dansk Skolescene for Storkøbenhavn meldte sig i 1957/58 ialt 53 017 elever, heraf 3 687 fra Frederiksberg kommuneskoler, nemlig 3 303 på yngste hold (5. grundskoleklasse, 1.—4. fm-klasse, 1.—4. em-klasse og enkelte realklasser) og 384 på ældste hold (gymnasieklasserne og de fleste realklasser).

For yngste hold opførtes:

Leck Fischer: »Jeg vil være en anden« (Folketeatret) 5. kl.—3 ml.

T. Williams: »Glasmeneriet« (Folketeatret og Merkurteatret)
4. ml., real, gym.

Molière: »Den indbildt syge« (Det ny Teater).

Balletten »Coppelia« (Tivolis koncertsal).

Eleverne betalte for disse tre forestillinger ialt et kontingent af kr. 11,00 med kr. 1,00 i moderation for søskende.

I Dansk Skolescenes biografforestillinger. »Skolescenens Bio«, deltog 43 918 elever, heraf fra Frederiksberg Kommune 2 635 elever fra mellemskolen, som så filmene: »Vest for Zanzibar«, »Støt står den danske sømand«, »Henri Dunant« (Røde Kors filmen) og »Robin Hood«, og fra 5. klasse 895, som så filmene: »Kongen bød«, »Den døende prærie« og »Gadens raske drenge«, samt 338 fra ældste hold (gymnasiet og realklasserne), der så filmene: »Henrik V«, »Terningerne er kastet«, »Ordet« og »Djævelens general«.

I kontingent betaltes for mellemskolen kr. 3,50, for 5. klasserne kr. 2,75 og for ældste hold kr. 5,00.

Gennem Dansk Skolescene er desuden foretaget ekspedition af de 5 521 billetter til Det kongelige Teater, som med tilskud fra Frederiksberg Kommune uddeltes til eleverne ved skolerne og kommunens fortsættelseskursus mod en afgift af kr. 1,50 pr. billet. Dansk Skolescene har i samråd med de forskellige skolers og kursers ledere draget omsorg for, at eleverne fik adgang til de forestillinger, der bedst egnede sig for dem, samt sørget for retfærdig pladsfordeling.

Koncerter.

Frederiksberg kommunale skolers sang- og musikstævne.

Søndag den 16. marts 1958 havde Frederiksberg Skolevæsen indbudt til sang- og musikstævne i rådhusshallen, hvortil alle skoler havde sendt børnekor. Endvidere medvirkede lærerkoret og lærerorkestret samt elever fra Frederiksberg Seminarium. Folkedansen var repræsenteret ved et elevhold fra skolen på Duevej. Det var tydeligt, at såvel de syngende som de spillende og dansende skoleelever, gik til sagen med liv og lyst,

og det blev en fornøjelig og udbytterig eftermiddag til ære for de medvirkende, og til glæde for alle, der var tilstede i den fyldte hal: de frederiksbergske autoriteter, lærere, forældre, skoleelever m. fl.

Koncerter ved arbejdsledige musikere.

Som beskæftigelsesforanstaltning for arbejdsledige musikere blev der fra arbejds- og socialministeriet arrangeret 4 koncerter med tilskud fra kommunen. Disse afholdtes for elever i mellem-, real-, gymnasie- og privatskoler samt for ungdomskolens elever. Symfoniorkestret blev dirigeret af kapelmestrene Lavard Friisholm, Henrik Sachsenskjold, Launy Grøndahl og Eifred Eckart-Hansen. Solister: skuespillerinde Annegrethe Nissen, Eyvind Møller, operasanger Eskild Rask Nielsen og operasangerinde Gerda Gilboe. I tilslutning til koncerterne holdt pæd. viceskoleinspektør Knud Vad Thomsen foredrag. Programmet omfattede danske, engelske, franske, russiske, tyske, østrigske og ungarske komponisters værker, klassisk og moderne musik. Koncerterne afholdtes i Frederiksberg Raadhushal 16. januar og 19. marts 1958.

Dansk Skibsadoption.

Dansk Skibsadoption, der er stiftet 21. september 1948, er en selvstændig virkende institution i tilknytning til »Foreningen til Søfartens Fremme«; formålet er at knytte forbindelse mellem dansk skole og dansk søfart. Dette formål søges nået gennem skolernes adoption af skibe og ved at tjene som mellemlid mellem skole og skib. »Dansk Skibsadoption« kan gennem samarbejde med lignende institutioner i andre lande virke for udveksling mellem dansk og udenlandsk skoleungdom.

Frederiksberg Kommuneskoler har adopteret følgende skibe:

Skolen på Fuglevangsvej: M/S »Valkyrien Mærsk«, A. P. Møller.

» » Godthaabsvej: »Bogota«, Ø. K.

» » la Cuors Vej: M/S »Kambodia«, Ø. K.

Lindevangskolen: M/S »Siena«, Ø. K.

Rahbekskolen: M/S »Chr. Sass Myren« (p. t. oplagt), Holm & Wonsild.

Sønderjyllandskolen: M/S »Hertha Mærsk«, A. P. Møller.

Søndermarkskolen: M/S »Arngrim Myren«, Holm & Wonsild.

Tuberkulosekontrol.

Hele personalet ved den kulturelle forvaltning er underkastet en regelmæssig tuberkulosekontrol.

Frederiksberg Ungdomsklub.

Godthaabsvej 15.

Ungdomsklubben har i sæsonen 1957/58 været åben for unge på Frederiksberg i alderen 14—18 år.

Lokalerne er åbne alle hverdage undtagen lørdag i tiden kl. 19—22.

Klubbens medlemstal lå stabilt omkring 180—200, hvilket er det absolutte maksimum af de nuværende lokalers kapacitet. Besøget har ligget på 75—100 pr. aften.

Der har været god tilslutning til de forskellige beskæftigelsesformer som f. eks. amatørteater, skydning, bordtennis, filmklub og modeljernbane.

Klubbens medlemsblad udsendes hver 14. dag under redaktion af klubbens medlemmer. Det har vist sig at være et værdifuldt bindeled mellem klubben og hjemmene, idet bladet udsendes med posten, hvorved mange forældre får lejlighed til at læse om klubbens liv og trivsel.

Konfirmandrejser.

Elever fra Frederiksberg Kommunes skoler har deltaget i konfirmandrejser, tilrettelagt af Verdens Venskabs Forbundet.

Meddelelser fra de enkelte skoler.

Skolen på Duevej.

15. august: Modtagelse af 1. klasserne.
5. september: Udflugt til Holbæk for realkl.—4. klasserne og udflugt til Klampenborg for 2. og 3. klasserne.
20. september: Besøg i Zoologisk Have.
10. oktober: Møde for forældre til 5. klassernes elever med orientering om standpunktsprøverne og de to mellemskoleafdelinger.
24. oktober: Sammenkomst i gymnastiksalen med film og foredrag i anledning af F. N.-dagen.
29. oktober: Forældrerets årsmøde. Underholdning ved Henrik Malberg for forældre og de større elever.
2. november: Sammenkomst for gamle elever.
14. november: Skolebal for 3. og 4. kl. samt realkl., IV og IIIx.
15. november: Skolebal for 4. og 5. kl. samt I—IIx og I—III f.
29. november: Træffeften for skolens forældre.
13. december: Lucia-fest.
21. december: Juleafslutning i Mariendalskirken.
20. januar: Besøg af norsk rejselektor.
21. februar: Træffeften for skolens forældre.
24. februar: Besøg af svensk rejselektor.
27. februar: »Sådan så vi Afrika«, film og foredrag ved K. Herold Olsen for elever og forældre.
2. marts: Svømmeopvisning.
9. april: Forhandlingsmøde med kandidatopstilling til skolekommissionen.
5. maj: Befrielsesdagen mindedes ved en sammenkomst i gymnastiksalen.
11. juni: Udflugt til Frederiksdal.
18. juni: Afslutning for udgående elever.
Desuden har der i årets løb været afholdt en række klasseforældremøder og udvalgmøder i forældre- og lærerudvalget. Mange klasser har foretaget ekskursioner, besøg på museer, udstillinger og virksomheder, f. eks. har eleverne i II f Aa og II f Bb haft lejlighed til at følge arbejdet på forskellige værksteder, i forretninger o. l.
-

Skolen på Fuglevangsvej.

Forældremøder:

21. november 1957 talte konsulent Henning Friis om *hjem, skole og samfund*.

15. januar 1958 talte skolepsykolog Harald Torpe om *de første skoleår* (problemer i hjem og skole). Der forevistes et par film, der illustrerede emnet. Der blev i tilslutning til aftenen oprettet 2 samtalekredse, der arbejdede i januar og februar.

26. marts 1958 var der valg af nyt forældreråd. Fru Claces ønskede ikke genvalg. Nyvalgt blev fru A. Born.

Klasseforældremøder:

I september samledes *1. klassernes forældre*. Skoleinspektøren gav en orientering om skolens opbygning og omtalte de forskellige sociale opgaver, skolen arbejder med. Efter en forevisning af skolen samledes de enkelte klassers forældre med deres børns lærere.

5. klassernes forældre har været samlet til møder om overgangen til mellemskolen, og derudover har 10 klassers forældre været samlet med lærerne til drøftelse.

Kulturelle arrangementer og fester:

Fru *Karen Herold* har vist sin farvefilm om Afrika for 3 hold elever med forældre. Erhvervsvejleder, overlærer *O. Fuglsang* har holdt foredrag og vist lysbilleder om emnet: *De unges valg af livsstilling*.

Kommunelærer Sigurd Kramer har holdt eventyrtime med de mindste klasser, ligesom forskellige films er blevet vist.

De traditionelle skolefester fandt sted i slutningen af januar, og fastelavnslørdag var der tøndeslagning og underholdning for 1.—3. klasserne.

Rejser og udflugter:

August 1957 var IIIxAa på lejrskoletur til Sønderjylland, og i samme måned havde IIIxB og IIIf genbesøg af to klasser fra Svendborg.

IIxA og IIIf har i maj 1958 været på lejrskoleophold på Lumsaas, og i begyndelsen af sommerferien har IVxA været på skolerejse til Italien (Firenze og Rom, og IVxB på skolerejse til Østrig og Venezia).

Realklassen var efter endt eksamen på en 3 dagestur til Helsingør og omegn.

I september 1957 var skolen på sin årlige tur til Zoologisk Have. Den almindelige udflugtsdag faldt i år d. 3. juni, hvor de store klasser var i Vordingborg, medens de små var i Lyngby/Frederiksdal.

Derudover har der været mange besøg på Nationalmusæet, Frederiksberg rådhus, Bymusæet, Rosenborg, forskellige institutioner samt dagsudflugter til »Hytten» ved Sønder sø og »Farumhuset«.

Skolen på Godthaabsvej.

August: Lejrskole på Lumsaas.

September: Besøg i Zoologisk Have. De større mellemskoleklasser på ekskursion, fabriks- eller institutionsbesøg.

November og december: Klasseforældremøder og træffeaftener. — Foredrag ved Dansk Skibsadoption om dansk skibsfart. — Efterårsbal for mellemskolen og 5. klasserne. — Adventsgudstjeneste i Lukas kirken. — Juleafslutning.

Januar: Besøg af norsk og svensk rejselektor. — Skolekomedie: Emil og Detektiverne. — Klasseforældremøder og træffeaftener.

Februar: Fastelavnsfest med tøndeslagning og film.

April Fest for afgangsklasserne med bal og film.

Maj: Frihedsfest. — Skoleudflugt: Yngste hold til Dyrehaven. De øvrige klasser dels til Julebæk, dels til Espergærde, Gurre, Hornbæk, Helsingør og Helsingborg. — Lejrskole på Bornholm.

Juni: Afslutningsfest for udgående elever og deres forældre.

Dertil kommer hyttetur, museumsbesøg, besøg på institutioner, virksomheder og forskellige udstillinger.

Frederiksberg Gymnasium.

Museumsbesøg: Nationalmuseet (III B, R), Danmarks Akvarium (2 ab), Zoologisk Have (1 ab), Zoologisk Museum (2 ab).

Ekskursioner: Rockefellerinstituttet (III G), Holmegårds Glasværk og Maglemølle Papirfabrik (II AB, R), Stålvalseværket i Frederiksværk (III MAB), Naturparken ved Farum (II S), Stevns — Fakse (I AB), Folketinget (III MAB), Frederiksberg Gasværk (3 ab), Carlsberg Bryggerier (4 ab), Dyrehaven (3 ab), Søborg Mose (1 ab).

Lejrskoleophold: II S var i tiden 12.—17. august i Århus med fast station på vandrehjemmet i Riisskov. Der var besøg i Den gamle By i domkirken, på universitetet, på det naturhistoriske museum og hos Grauballemanden; og der blev foretaget to udflugter, en til Silkeborg, Øm Kloster og Himmelbjerget, og en til Kalø, Mols Bjerger, dyssen ved Knebel, rundkirken i Thorsager og museet på Gl. Estrup.

II A var 14.—18. august og II B 21.—25. august på Bornholm.

Foredrag: Cand. polit. Borghild Harmer: Nordahl Grieg. 17. maj, Norges grundlovsdag. Fil. mag. Birgitta Horstmann: Pär Lagerkvist: »Barrabas« og »Sibyllan«. Den heliga Birgitta. Landsretssagfører, M. F. Hanne Budtz: FN.

Sport: Deltagelse i de frederiksbergske skolers idrætsdag, i gymnasieskolernes atletikstævne, håndboldkonkurrence og holdkonkurrence i gymnastik. Der har på skolen været afholdt individuelle gymnastikkonkurrencer for både gymnasiet og mellemskolen.

Musik: Deltagelse i de frederiksborgske skolars sangdag, hvor skolens kor og orkester opførte triumfmarchen af operaen Aida.

Festligheder: Som skolekomedie blev opført Supervielle »Robinson«. — Skolebal for elever og deres pårørende, begyndende med en underholdning ved elever.

Erhvervsvejledning er givet eleverne i II G og 4. ml. af lektor Lindhardt Hansen; ved et aftenmøde for III og II G gennemgik overlærer Fuglsang samt nogle studerende en række uddannelsesområder, hvorefter der var lejlighed til samtale med de forskellige vejledere.

Frivillig undervisning: En ugentlig aften i et par måneder har lektor Kobberø gennemgået relativitetsteorien for III MA og B. — 12 elever fra III SA og B har læst matematik hos cand. mag. M. Baumann Larsen.

Forældremøder: I september var der møde for 1. ml.'s forældre, hvor rektor gav oplysning om forskellige forhold vedrørende skolen. I februar møde for 4. ml.'s forældre med drøftelser vedrørende overgangen fra mellemskole til gymnasium og realklasse, og i marts et møde for samtlige forældre, hvor direktør Jokum Smith, Gyldendal, talte om den moderne skolebog.

I skolens orkester kan elever fra hele skolen deltage. Der øves en gang ugentlig hele skoleåret igennem. Orkestret medvirker ved skolens forskellige fester.

Med henblik på deltagelse i skoleorkestret tilrettelægger skolen en musikundervisning for skolens elever. Undervisningen foregår på skolen om eftermiddagen og bliver givet af statsprøvede musikpædagoger. Der bliver undervist i de almindelige orkesterinstrumenter samt klaver.

Ved anskaffelse af instrumenter vil skolen være behjælpelig. Blanketter til indmeldelse og nærmere oplysninger om reglerne for deltagelse fås hos lederen af musikundervisningen.

I gymnasieforeningen har der i årets løb været følgende foredrag: Politikommissær Gredsted: Ungdomskriminalitet og ungdomsdomstolene i U. S. A. Premierløjtnant Axel Boysen: De danske FN-styrker i Gaza; causeri med farvelysbilleder. Forfatteren, arkitekt Tiedemann: En Italiensrejse i farvelysbilleder. Desuden tre hyggeaftener og to gange dans.

Joakim Larsen Skolen.

I løbet af skoleåret klasseforældremøder i de forskellige klasser. Samlet forældremøde i idrætshallen d. 22. maj, hvor der blev valgt forældrerepræsentanter.

22. december: Juleafslutning i idrætshallen.

22. januar: Besøg af norsk rejselektor, fru Ågot Hokstad.

29. januar: Besøg af svensk rejselektor, hr. Gut.

8. februar: IxAa på sneskovtur.

15. februar: Fastelavnsfest for 1. og 2. klasserne.

17. april: Skolebal for f-mellem og x-mellem.
 18. april: Skolebal for 3., 4. og 5. klasserne.
 5. maj: Skolen samlet i idrætshallen for at mindes dagen.
 21. maj: Skoleskovtur til Sorø.

Adskillige klasser har været på besøg i forskellige institutioner, på udstillinger, i Zoologisk Have og i Hytten.

Skolen på la Cours Vej.

1957.

- 15.—23. august: IIIxB på lejrskole i Broager.
 21.—28. august: IIIfA på lejrskole i Lumsaas.
 30. august: Besøg i Zoologisk Have. — Museumsbesøg.
 7. september: Foredrag for skolernes ældre elever af maskinchef S. Klein fra Dansk Skibsadoption.
 10. september: Skoleidrætsdag.
 30. september: Repræsentantskabsmøde i forældre- og lærerkredsen.
 28. oktober: Generalforsamling i forældre- og lærerkredsen. Filmene om »Tandpleje« og »Børn og opsparing« blev fremvist. Forud for mødet havde lærerne træffetid.
 7. november: Møde for forældre i 5. klasserne og If: Orientering om optagelsesprøven.
 18. november: Repræsentantskabsmøde i forældre- og lærerforeningen: Valg af formand.
 23. november: Skolebal for de yngre elever om eftermiddagen, for de ældre om aftenen.
 28. november: Film for de små elever, der ikke var med til skoleballet.
 2. december: Forældremøde. Skolepsykolog Harald Torpe: Hvorfor klarer vore børn sig så forskelligt i skolen, og hvad gør skolevæsenet for at hjælpe de børn, der har vanskeligheder.
 13. december: Luciafest.
 21. december: Juleafslutning i Godthaabskirken.

1958.

1. februar: Norsk rejselektor.
 13. februar: Forældremøde. Skoleinspektøren: »Hvis vi havde ham her«.
 1.—4. marts: Skolekomedie: Gøngehøvdingen. 7. marts fest for »skuespillerne«.
 2. april: Fastelavnsfest for de små.
 9. april: Opstillingsmøde i anledning af valg til skolekommission (på Lindevangskolen).
 12.—19. april: Lejrskole for IIIxA i Kollund med tur til Sydslesvig.
 13.—15. april: Lejrskole i Helsingør for IIxB.

4. juni: Foredrag for forældre og børn fra 1. klasse til I mlskl. Vice-skoleinspektør Cornelius: En rejse fra Afrika over Amerika til Danmark.
17. juni: Afslutningsfest for de udgående elever.

Lindevangskolen.

Møder for forældrekrædsen:

Ud over en række obligate forældremøder for 5. kl. m. m. har der været en lang række klasseforældremøder. For hele forældrekrædsen holdt forstander, cand. theol. Otto Krabbe et foredrag: opdragelse og velfærdssamfund.

I månederne januar—marts: Studiekredse under ledelse af skoleinspektør Kaj Handberg, kommunelærer J. Rald og kommunelærer N. O. Nielsen.

I april holdtes et møde, hvor fire personalechefer talte om de unges muligheder i erhvervslivet, når de mødte med og uden eksamensbevis.

Skolefester o. lign.:

August: Hele skolen i Zoologisk Have.

September: Skolebal.

November: Fest for udgåede elever.

December: Luciafest.

Februar: Skoleteater. »En Spurv i Tranedans« som første forestilling på det ny teater.

Fastelavnsfest for 1.—3. kl. samt læseklassen.

Marts: Færdsels- og tandfilm for 1.—2. kl.

April: Sidste time før påskeferien i Lindevang Kirke.

Udflugter, rejser:

August: 2 kl. på lejrskole i Jylland.

Maj: 2 kl. på lejrskole på Lumsaas.

Juni: 1 kl. fløj på skolerejse til Bornholm og Sydsverige, og 1 kl. var i Tyskland. Hele skolen var på udflugt, 4.—5. kl. i Helsingør.

Skolebesøg:

Skolen var repræsenteret ved indvielsen af Cornelius Hansen-skolen i Flensborg, som i september sendte sine afgangsklasser herop og i marts modtog 2 kl. på genbesøg herfra. Begge steder privat indkvartering.

Aftenen før årsprøvedagen var der adgang til udstillingen af elevarbejder.

Den 17. juni afslutningsfest i aulaen.

Skolen på Lollandsvej.

20. august: Besøg i Zoologisk Have. En del klasser besøgte museer og virksomheder.

6. september: Skoleskovtur til Hillerød.

17. september: Foredrag med film. Maskinchef Klein, Dansk Skibs-adoption.

24. oktober: FN-dagen fejredes.

25. november: Forældremøde med film og valg.

6. december: 1., 2. og 3. klasserne: Underholdning ved fru Skyum.

13. december: Luciafest.

8. januar: Besøg af svensk rejselektor.

22. januar: Besøg af norsk rejselektor.

22. januar: Skolebal for 4. og 5. klasserne.

23. januar: Skolebal for mellemskolen.

11. februar: Foredrag med film ved erhvervsleder O. Fuglsang for IIIf, IIIIf og IIIx — realklasserne med forældre.

12. februar: Fest for udgåede elever.

12. marts: Forældremøde, skoledirektør E. Carstensen: »Hvis vi havde ham her«.

9. april: Valg af forældrerepræsentanter til (indstilling) Frederiksberg Kommunes skolekommission (Duevejens skole).

28. maj—4. juni: IIIfBb med hr. F. Zwicky på lejrskole i Lumsaas.

2. juni—6. juni: IIIIf på tur med hr. E. Jagd Andersen.

16. juni: Afslutning for udgående elever med forældre.

Der har i årets løb været afholdt adskillige klasseforældremøder og forældrerådsmøder. Mange klasser har foretaget hytteture, besøgt museer, udstillinger og forskellige virksomheder, og der har været klasseudflugter.

3-årige Mellem- og Realskole.

Et forældremøde for forældre til eleverne i de nye klasser, et skolebal, jule- og eksamensafslutning, fællesudflugt til Kullen.

Niels Ebbesenskolen.

August: Besøg i Zoologisk Have.

Oktober: Forældremøde. Viceskoleinspektør V. Cornelius, Nakskov, talte. Forældremøde for 5te klasserne. Fest for de gamle elever.

November: Skolebal. Samtaleaften for alle klasser.

- December: Juleafslutning i Immanuelskirken.
 Januar: Norsk og svensk rejselektor. Forældremøde for 1. klasserne.
 Februar: Skolekomedie, Prins A. Lings Frierinder (Lekylie) og Nej (Heiberg). Fastelavnsfest for de mindre elever. Filmsforevisning. Hr. A. Uhrskov viste sin film fra Ægypten.
 Marts: Gymnastikopvisning i Hermeshallen.
 April: Opstillingsmøde i anledning af valg til skolekommissionen.
 Juni: Skolens afslutningsfest.

Skolen på Nylandsvej.

- September: Sammenkomst for skolens tidligere elever.
 Oktober: Forældremøde. Foredrag af skoledirektør E. Carstensen: På hvilken måde kan hjem og skole bedst hjælpe børnene?
 November: Underholdning for skolens elever med forældre. 1. klasse: Jørgen Clevin underholdt med tegning og film. — 2., 3. og 4. klasse: »Vi tager en tur til Arabien og ser, hvad det lille æsel Bine oplever«. — Øvrige klasser: Hr. G. Knudsen viste Jørgen Bitsch's farvefilm »Amazonas«.
 December: Skolens forældrekreds samt eleverne i IVx og realkl. var indbudt til et møde, hvor viceskoleinspektør V. Cornelius fra Nakskov fortalte »sit livs eventyr«, samt spillede og sang negrospirituels.
 Marts: Forældremøde. Foredrag af cand. psyk. fru B. Kyng: Hvordan skal jeg give mit barn seksualbelæring?
 Marts: Fastelavnsfest for 1., 2. og 3. klasse. — Skolebal med forudgående underholdning for skolens øvrige elever.
 Maj: Skolekomedie. IxB havde dramatiseret »Smeden og bageren«, fritidskoret sang, og IIIx opførte »Genboerne« i forkortet udgave.
 Maj: Forældremøde. Der foretoges valg m. m. — Desuden forevistes nogle af de nyeste undervisningsfilm.

Af øvrige arrangementer kan nævnes, at skolen har aflagt besøg i Zoologisk Have. Skolens årlige udflugt fandt sted den 13. juni. De små klasser var i Klampenborg, og de øvrige elever var i Jægerspris.

Lejrskoleophold på Lumsaas har været gennemført med IIIxA og IIIxB. I påsken var realkl. på skolerejse til Harzen, og efter endt eksamen var IVxA på Bornholm, medens IVxB var i Norge.

Der blev holdt juleafslutning sidste dag før juleferien i Sct. Lukas Kirke.

Endelig har der i årets løb været afholdt en del klasseforældremøder. Ved forældremøderne i oktober og maj gaves der desuden forældrene lejlighed til en halv time før mødets begyndelse at mødes til samtale med klasselærerne i klasseværelserne.

Rahbekskolen.

September: 1.—7. klasse i Zoologisk Have — øvrige klasser på forskellige institutionsbesøg.

Oktober: Årlig generalforsamling med valg af klasserepræsentanter samt foredrag af chefredaktør Hakon Stephensen, som talte om: »Når flere og flere keder sig«.

November: Skoleballer for alle klasser fra 4. til IV mellem. Fest for tidligere elever.

December: Hele skolen inviteret i Platan Biografen til juleforestilling. På Lucia dagen festligt optog og tale af dr. phil. fru Valfred Palmgren Munch-Petersen. Juleafslutning.

4. januar: Hele skolen til gudstjeneste i Frederiksberg kirke. Besøg af svensk og norsk rejselektor.

Februar—Marts: Fastelavnstester med tøndeslagning og dans. Forældreaften om erhvervsvejledning med foredrag og udstilling.

April: Forældremøde. Afdelingsleder Jesper Florander talte om: »Lektielæsning og dens problemer«.

Maj—Juni: Lejrskoleophold for IIFf og IIX. Skolerejser for IIIx, IIFf og IVx til Slesvig, Harzen og Østrig.

Talrige museumsbesøg og ekskursioner er foretaget.

Der har været klasseforældremøder i alle klasser.

Solbjergskolen.

21. august: Besøg i Zoologisk Have.

September: Besøg af praktikelever fra særklassekursus.

11. november: Klasseforældremøde. Indvielse af skolens tonefilmanlæg med »Børn på afveje«. Diskussion om filmen.

14. december: Julemarked med folkedans, tombola, fiskedam, julebod, amerikansk lotteri, restaurant. — Luciaoptog.

6. januar: Forberedende møde om samtalekredse, hvortil der meldte sig 43 deltagere.

20. januar: Foredrag af Otto Sørensen: »Det hæmmede barns udvikling til harmonisk voksen«. — Diskussion.

4. februar: Foredrag af skolelæge, dr. med. E. Polack: »Skolebarnets fysiske sundhed«. — Diskussion.

14. februar: Fastelavnstest med skolebal, tøndeslagning og underholdning ved overbetjent Abrahamson.

18. februar: Foredrag af bibliotekar P. Steenstrup: Børn og bøger og af kommunelærerinde fru Weidner: Børn og penge.

5. marts: Klasseforældremøde. Foredrag af skolebestyrer, mag. art. Harry Philer: »Sexualoplysning i hjem og skole«. — Diskussion.

17. marts: Medlem af forældrerådet fru Tove Mogensen indleder om emnet: »Forholdet mellem skole og forældre«. — Diskussion.

31. marts: Foredrag af mag. art H. Torpe: »Barnet i pubertetsalderen«. — Diskussion.

April: Erhvervspraktik for eleverne i afgangsklasserne.

Maj: Klasseforældremøde. Otto Sørensen beretter om erfaringer vedrørende erhvervspraktikken. — Diskussion.

Maj: Besøg af praktikelever fra K. F. U. M. Seminarium.

Som led i undervisningen har næsten alle klasser været på musæumsbesøg.

Sofus Franck Skolen.

August: IIIx: Lejrskole på Bornholm. IIxAa i »Hytten«.

September: IIf på lejrskole. De mindre elever i Zoologisk Have; de større på ekskursioner eller institutionsbesøg.

Oktober: FN-dagen: Aflytning af radioen og samtale mellem lærer og børn i de enkelte klasser. Velbesøgt skolehal for de større elever.

November: Orienterende møde med forældre, hvis børn skulle til optagelsesprøve til eksamensmellem skolen.

December: Adventsgudstjenester i Flinholm kirke. Juleafslutning i idrætshallen.

Januar: Norsk rejselektor.

Februar: Fastelavnsfest med tøndeslagning for de mindre børn.

Maj: 5. majdagen højtideligholdtes i idrætshallen; en af skolens lærere talte.

Juni: Mundtlig årsprøve med udstilling af elevarbejder i gymnastiksalene. Om aftenen var der afslutning i idrætshallen for de udgående elever og deres forældre. Elever fra IIIIf og IIf på tur til Østrig og Italien.

I løbet af året har der været afholdt klasseforældremøder i alle klasser.

Mange klasser har været i »Hytten«, på ekskursioner eller på besøg på forskellige udstillinger.

Sønderjyllandskolen.

9. oktober: Maskinmester Klein fra Dansk Skibsadoption viser film og holder foredrag for de ældste klasser.

1. november: Fest for gamle elever.

29. november: Forældremøde: Overtandlæge fru Lavætz taler om tændernes pleje og viser tandfilmen.

7. og 9. december: Adventstime i Flinholmskirken.

13. december: Luciafest.

21. december: Juleafslutning.

23. januar: Svensk rejselektor.

8. og 11. februar: Skolebal for de to ældste hold.

15. februar: Tøndeslagning og underholdning for yngste hold.

20., 21. og 23. februar: Skoleteatret opfører: »Brødrene Østermanns huskors«.

9. april: Valg af forældredvalg.

18. juni: Afslutning for udgående elever.

To lærerrådsmøder, et lærermøde.

Søndermarkskolen.

I løbet af skoleåret har de fleste af de store klasser været på skolerejser og lejrskoler, spredt over hele landet. Også vandrehjemmet i Kjellerup mellem Silkeborg og Viborg har været benyttet i år. Dette vandrehjem kan netop huse en enkelt klasse, og egnen frembyder en rig mulighed for lejrskolearbejder af forskellig art. Bestyrerparret er fortrinlige værtsfolk, og befolkningen uhyre hjælpsom og interesseret.

Skolens samarbejde med dens venskabskole i Slesvig by, Gottorp skolen, er fortsat efter de samme retningslinier som tidligere år.

I september havde skolen sin årlige tur til Zoologisk Have. En del af de store klasser benyttede dagen til ekskursioner eller besøg på industrielle virksomheder.

I samme måned var der en velbesøgt sammenkomst for udgåede elever, mens der blev afholdt skolebal for de mindre og mellemste klasser i oktober måned og for de ældste klasser i november måned.

Skolens forældrereds har været samlet til forældremøder, dels for hele forældreredsen, dels inden for de enkelte klasser. I nogle klasser har lærerne haft »åbent hus« for forældrene, som efter en forudlagt plan fik lejlighed til en individuel drøftelse af deres børns problemer.

I december holdtes i 3 morgener adventstimer i Flintholm kirke med de større klasser. Kirkens præster talte til eleverne. Luciadagen fejredes med lys og optog i forbindelse med morgensangen. Den 22. december holdt skolen juleafslutning, dels i en af gymnastiksalene, dels i aulaen.

Til fastelavn var der tøndeslagning og underholdning for de mindste klasser.

I januar kom »forbindelsesmanden« med skolens adoptionsskib »Arngrim« hjem. Han havde gaver med til skolen og fortalte levende og interessant om oplevelserne på de store have.

Skolen havde sang- og musikaften i marts måned. Skolens nye orkester, der er under opbygning, deltog med stor succes i dette arrangement.

På frihedsaftenen den 4. maj var skolen som sædvanligt smykket med lys i alle vinduerne.

Den 18. juni var der forældredag som afslutning på årets arbejde. I forbindelse hermed var der en udstilling i aulaen, hvortil forældrene havde adgang den foregående aften. Afslutningsfesten for de udgående elever og deres forældre blev holdt samme dags aften i aulaen.

Thorvaldsenskolen.

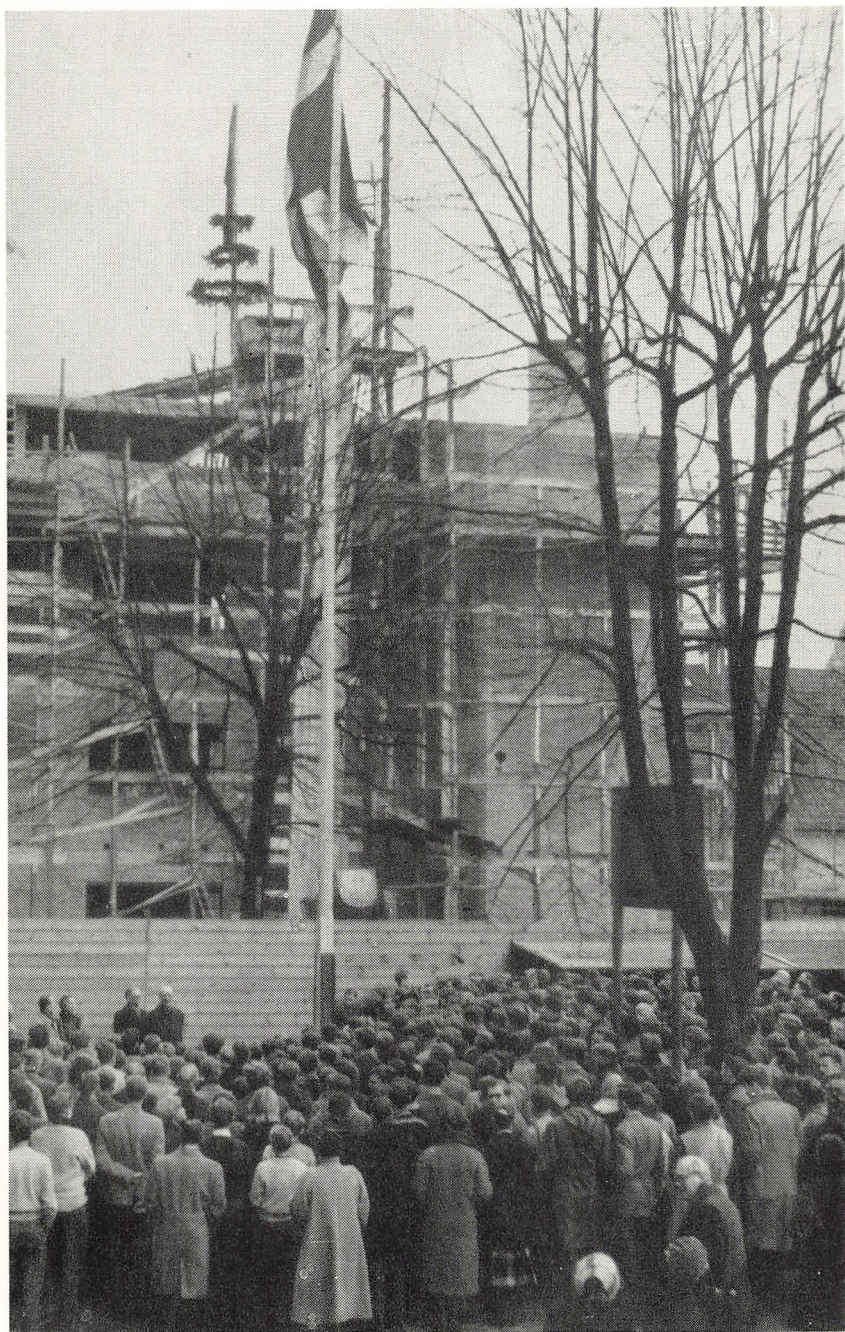
I september havde skolen sin årlige tur i Zoologisk Have. En del af de store klasser benyttede dagen til ekskursioner eller besøg på Carlsberg, Tuborg, Gutenberghus og andre store virksomheder.

I november afholdtes det sædvanlige møde for forældrene i 5. klasserne med orientering om optagelsesprøven til mellemskolen.

I december var skolen til adventstime i Sct. Thomaskirken.

I januar og februar afholdtes de sædvanlige skoleballer og fastelavnsmøder. Skolens pigehold i Volleyball erhvervede en sølvpokal i den årlige turnering. — Ved et møde i februar valgtes nye forældrerepræsentanter. Derefter opførtes for forældrene ekstemporalspillet »Hvad skal vi gøre?« under medvirken af forældre, lærere og elever. Forfatteren Kaj Nielsen, der havde instruktionen, fortalte først om denne nyskabelse inden for mødeformen. Det er meningen, at et sådant spil skal danne indledning til en diskussion om fælles aktuelle problemer.

Elever fra realklassen og IVx har været på tur til Norge efter endt eksamen, og IIIf har været på tur til Bornholm, IIx i Sønderjylland og på Fyn. Desuden har et par klasser været på lejrskole på Lumsås. Mange klasser har været på mindre udflugter, bl. a. til »Hyttene« og har besøgt museer og udstillinger.



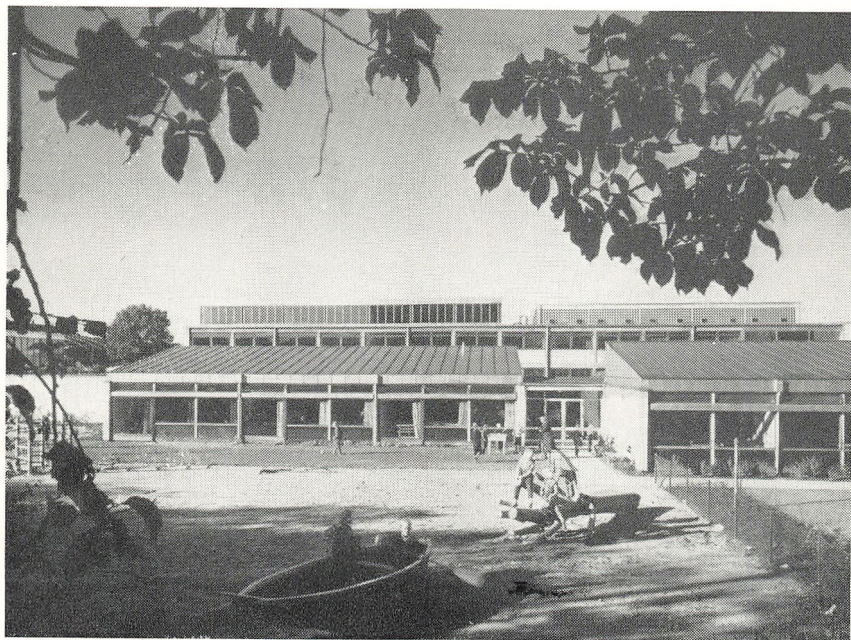
Frederiksberg Gymnasium. Rejsegilde på nybygningen 18. januar 1958.



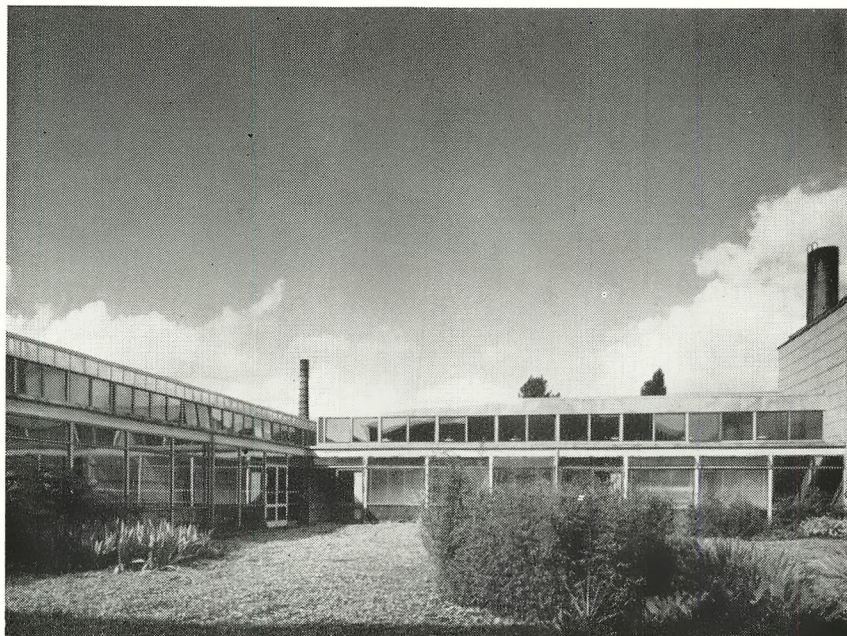
Hovedindgang. Joakim Larsen Skolen og Sofus Franck Skolen.



Dagligstuen i Fritidshjemmet ved Sofus Franck Skolen.



Fritidshjemmet ved Sofus Franck Skolen.



Grømegården. Joakim Larsen Skolen.



Skolegården. Sofus Franck Skolen.