



# Danskernes Historie Online

Danske Slægtsforskeres Bibliotek

## Dette værk er downloadet fra Danskernes Historie Online

**Danskernes Historie Online** er Danmarks største digitaliseringsprojekt af litteratur inden for emner som personalhistorie, lokalhistorie og slægtsforskning. Biblioteket hører under den almennyttige forening Danske Slægtsforskere. Vi bevarer vores fælles kulturarv, digitaliserer den og stiller den til rådighed for alle interesserede.

### Støt Danskernes Historie Online - Bliv sponsor

Som sponsor i biblioteket opnår du en række fordele. Læs mere om fordele og sponsorat her: <https://slaegtsbibliotek.dk/sponsorat>

### Ophavsret

Biblioteket indeholder værker både med og uden ophavsret. For værker, som er omfattet af ophavsret, må PDF-filen kun benyttes til personligt brug.

### Links

Slægtsforskeres Bibliotek: <https://slaegtsbibliotek.dk>

Danske Slægtsforskere: <https://slaegt.dk>

Beretning  
om  
Frederiksberg Skolevæsen  
for skoleåret 1959—60

(1. august 1959—31. juli 1960)

fra  
skoledirektøren



FREDERIKSBERG BOGTRYKKERI  
1961

Statens pædagogiske Studiesamling  
København.

# Beretning

om

## Frederiksberg Skolevæsen

for skoleåret 1959—60

(1. august 1959—31. juli 1960)

fra

skoledirektøren



FREDERIKSBERG BOGTRYKKERI

1961

## Skolevæsenets administration.

### *Skolekommissionen:*

gældende fra 1. maj 1959.

### *Kommunalbestyrelsens repræsentanter:*

Pastor Johs. Eilschou Holm.  
Kørelærer Harry Olsen.  
Skoleinspektør Carl J. Jørgensen.  
Seminarierektor Aage Nørfelt.  
Civilingeniør Jørgen A. Ottosen.  
Fru Else Bernhard-Sørensen.  
Rådmand, reklamekonsulent Kr. Albertsen.  
Fuldmægtig, cand. jur., fru Rigmor Christensen.

### *Forældrerepræsentanter:*

1. Driftsleder Chr. Tillemann. Niels Ebbesenskolen og Skolen på Fuglevangsvej.
2. Revisor Aage Færk Nielsen. Solbjergskolen og skolerne på Godthaabsvej og Nylandsvej.
3. Sekretær Jens M. Larsen Als. Skolerne på Duevej og Lollandsvej.
4. Hospitalsforvalter Tage Reiff. Lindevangskolen og Skolen på la Cours Vej.
5. Fru Grete M. Ørnstrup, Sønderjyllandskolen.
6. Overassistent Heinrich Vanglo. Joakim Larsen Skolen, Sofus Franck Skolen og Søndermarkskolen.
7. Fru Eva Kastoft. Frederiksberg Gymnasium, Rahbekskolen og Thorvaldsenskolen.

med henholdsvis:

1. Fru Anne Born.
2. Fru Tove Timm Mogensen.
3. Bankfuldmægtig Jens Houmøller.
4. Fru Ingrid Olsen.
5. Fru Else Slange.
6. Kontorchef Erik Larsen.
7. Kommunalæge Erling Høgsbro.

som suppleanter.

### *Skoleudvalget:*

gældende fra 1. maj 1959.

Pastor Johs. Eilschou Holm, formand.  
Dr. med., fru Esther Dalsgaard-Nielsen.  
Rådmand, overværkmester H. A. Petersen.  
Kørelærer Harry Olsen.  
Rådmand, reklamekonsulent Kr. Albertsen.

*Ungdomsnævn i henhold til § 7 i lov nr. 219 af 11. juni 1954:*  
(valgt for tiden 1. april 1958—31. marts 1962).

Pastor Johs. Eilschou Holm.

Prokurist O. P. Christensen.

Valgt af kommunalbestyrelsen.

Skoleinspektør Valdemar Madsen.

Valgt af fælleslærerrådet.

Direktør Villiam C. Christiansen. Valgt af Dansk

Arbejdsgiverforening.

Mejerist, fagforeningsformand Erik S. H. Jensen. Valgt af

Arbejdernes Fællesorganisation.

Fuldmægtig Erling Jensen.

Assistent Elith Andersen.

Dr. phil., fru Ada Bruhn Hoffmeyer (udtrådt 7. marts 1960).

Sagførerfuldmægtig, cand. jur. Poul Schlüter.

Ingeniør Kjeld E. Hansen.

Revisor Aage Færk Nielsen.

Valgt efter indstilling af stedlige organisationer,  
jfr. lovens § 7 d.

*Skoledirektør:*

Ejner Carstensen (R.).

*Viceskoledirektør:*

J. Jeppesen.

*Kontorchef:*

Cand. jur. C. J. Petersen.

*Fuldmægtig:*

Eduard Sprotte.

---

*Skolevæsenets kontor:*

Frederiksberg Raadhus, København F.

Kontortid for ekspedition kl. 10—15, lørdag kl. 10—12 (vær. 24, II sal). Telefon: Fasan 6601, lokal 411.

Skoleledertørens og viceskoleledertørens træffetid kl. 13—14 (undtagen lørdag).

---

## Frederiksberg Kommunes skoler og de hertil knyttede institutioner.

1. *Skolen på Duevej 63*, telefon Gothåb 648.  
Skoleinspektør Alfred Johnsen.  
Viceskoleinspektør Anders Hansen.  
Viceskoleinspektør, fru Kirsten Holm-Petersen.
2. *Skolen på Fuglevangsvej 5*, telefon Nora 6290.  
Skoleinspektør Valdemar Madsen.  
Viceskoleinspektør Theodor Schmidt.  
Viceskoleinspektør, fru Ruth Foersom.
3. *Skolen på Godthåbsvej 15*, telefon Fasan 6074.  
Skoleinspektør Helge Stegner Petersen.  
Viceskoleinspektør Aksel Olsen.  
Viceskoleinspektør, fru Mary Eiss.
4. *Frederiksberg Gymnasium, Hollændervej 3*, telefon Vester 8193.  
Rektor Erik Oxenvad.
5. *Joakim Larsen Skolen, Sofus Francks Vænge 30*, telefon 30 28 10.  
Skoleinspektør Ove Fiehn.  
Viceskoleinspektør, frøken Ingeborg Jensen.
6. *Skolen på La Cours Vej, Emil Chr. Hansens Vej 6*, telefon Gothåb 775.  
Skoleinspektør Otto Møller Nielsen.  
Viceskoleinspektør Kaj Johansen.  
Viceskoleinspektør Carl Helge Jensen (konsulent i fysik).  
Viceskoleinspektør, frøken Helga Nielsen.  
Viceskoleinspektør, fru Rita Stub Jørgensen (konsulent i håndgerning).
7. *Lindvangskolen P. G. Ramms Alle 26*, telefon Gothåb 6289.  
Skoleinspektør Kaj Handberg.  
Viceskoleinspektør Børge Arvin.  
Viceskoleinspektør, fru Olga Andkærskov.  
Viceskoleinspektør, fru Karen Marg. Trier Olsen (konsulent i idræt).  
Viceskoleinspektør Tage Noesgaard (konsulent i dansk).  
Viceskoleinspektør Aksel Hansen (konsulent i regning).
8. *Skolen på Lollandsvej 40*, telefon Gothåb 266.  
Skoleinspektør, frøken Bodil Sneum.  
Viceskoleinspektør Leif Jacobsen.  
Viceskoleinspektør Knud Vad Thomsen (konsulent i sang).  
Viceskoleinspektør, fru Aase Køster Jørgensen.
9. *Den 3-årige mellem- og realskole, Godthaabsvej 15*, telefon Gothåb 8837.  
Viceskoleinspektør Carl Gahrn.

10. *Niels Ebbesensskolen, Carl Plougs Vej 4*, telefon Vester 8737.  
Skoleinspektør Hans Jørgen Jørgensen.  
Viceskoleinspektør Henry Køhler Larsen.  
Viceskoleinspektør, frøken Agnete Bundgaard.
11. *Skolen på Nylandsvej 23*, telefon Gothåb 263.  
Skoleinspektør Johannes Andersen.  
Viceskoleinspektør Emil Velmar.  
Viceskoleinspektør, frøken Ellen Mølgaard.
12. *Rahbekskolen, Rahbeks Alle 4*, telefon Vester 9968.  
Skoleinspektør, frøken Elisabeth Pedersen.  
Viceskoleinspektør Poul Olsen.  
Viceskoleinspektør, fru Inger Paludan.
13. *Solbjergskolen, Dr. Priemes Vej 3*, telefon Vester 1645.  
Skoleinspektør, cand. psyk. Otto Sørensen (til 30. april 1960).
14. *Sofus Franck Skolen, Sofus Francks Vænge 32*, telefon 30 28 12.  
Skoleinspektør, frøken Gerda Kahr.  
Viceskoleinspektør Carl Weismann Poulsen.
15. *Sønderjyllandskolen, Sønderjyllands Alle 2*, telefon 71 48 66.  
Skoleinspektør Poul Faaborg.  
Viceskoleinspektør Egon Jagd Andersen.  
Viceskoleinspektør Poul Schüssler (konsulent i idræt).  
Viceskoleinspektør, fru Elisabeth Brøgger-Jensen.
16. *Søndermarkskolen, Hoffmeyersvej 32*, telefon 71 23 70.  
Skoleinspektør Vagn Pedersen.  
Viceskoleinspektør Jens C. Damgaard.  
Viceskoleinspektør P. L. Jørgensen (konsulent i naturhistorie og  
geografi).  
Viceskoleinspektør, frøken Elisabeth Schaldemose.
17. *Thorvaldsensskolen, Thorvaldsensvej 24*, telefon Luna 2454.  
Skoleinspektør Carl J. Jørgensen.  
Viceskoleinspektør Aksel Drastrup (skolebibliotekskonsulent).  
Viceskoleinspektør, fru Lilly Ascanius.
18. *Frederiksberg Kommunes Fortsættelseskursus: Skolen på Godt-  
haabsvej 15*, telefon Gothåb 4335.  
Forstander Axel Møller.

19. *Skolepsykologisk kontor*, Frederiksberg Raadhus, vær. 31, II sal, telefon Fasan 6601, lokal 491.  
Ledende skolepsykolog Kaj Åge Spelling.  
*Fast ansatte skolepsykologer:*  
Viceskoleinspektør Richard Pedersen.  
Viceskoleinspektør Carl Høeg Larsen.  
Viceskoleinspektør Hans Jørgen Nerup.
20. *Frederiksberg Kommunes Kystsankatorium*, Høve pr. Asnæs.  
Skoleinspektør Gunnar Thornbjerg Larsen, Asnæs 75. Patienter og personale Asnæs 299.
21. *Kolonien Dalhøjgaard*, Lumsaas, Lumsaas 76.  
Viceskoleinspektør Emil Wennerstrøm.
22. *Svaghørnskolonien Nordstrand* pr. Nykøbing S. Nykøbing S. 306.  
Viceskoleinspektør Poul Holmberg.
23. *Svaghørnskolonien Højstrup* pr. Rødvig. Rødvig 40 x.  
Leder: Kommunalærerinde, frøken Tove Andersen.

---

Skoleinspektørernes træffetid kl. 12—13.

Kv. viceskoleinspektørers træffetid kl. 9—10.

Mdl. viceskoleinspektørers træffetid kl. 10—11.



# Den kulturelle forvaltning. Skolevæsenet.

(1. august 1959–31. juli 1960).

	side
<i>I. Eleverne</i> .....	10
Skolepsykologiske undersøgelser .....	» 10
Skolestipendier og flidspræmier .....	» 14
Legater .....	» 14
Erhvervsmæssigt arbejde .....	» 15
Skoleforsømmelser .....	» 15
<i>II. Lærerpersonalet og andre ansatte</i> .....	» 15
Det ugentlige timetal .....	» 18
Forsømmelser .....	» 18
Instruktionskursus .....	» 18
Lærerstipendier og studierejser .....	» 20
Studielegat for dansklærere .....	» 20
Lønningsforhold .....	» 20
<i>III. Undervisning</i> .....	» 21
Eksaminer .....	» 21
Årsprøver .....	» 21
Den 3-årige Mellem- og Realskole .....	» 21
Børnebiblioteker .....	» 21
Skolerejser .....	» 22
Lejrskole .....	» 22
Skolebotanisk Have .....	» 22
Båndcentral .....	» 23
Særundervisning .....	» 24
Frivillig undervisning .....	» 25
Hytten .....	» 26
<i>IV. Sundhedsforhold</i> .....	» 27
Skolelægenes virksomhed .....	» 27
Skoletandplejen .....	» 27
Skolebade (svømning) .....	» 28
Skoleidrætsdagen .....	» 30
Feriebeskæftigelse .....	» 30
Ferierejser, svagbørns- og feriekolonier .....	» 31
Skolebespisningen .....	» 33
Høve Sanatorium .....	» 33
Dalhøjgård .....	» 34
<i>V. Fritidshjem og børnehave</i> .....	» 35
<i>VI. Frederiksberg Kommunes Fortsættelseskursus</i> .....	» 38
Håndgerningsstuer for husmødre .....	» 42
<i>VII. Teknisk skole</i> .....	» 42
<i>VIII. Skolevæsenets driftsudgifter</i> .....	» 43
Skolebygninger .....	» 43
<i>IX. Tabeller</i> .....	» 45
<i>X. Forskellige meddelelser</i> .....	» 70
<i>XI. Meddelelser fra de enkelte skoler</i> .....	» 73

### I. Eleverne.

Sidste år har kommunens samlede antal børn i undervisningspligtig alder fordelt sig som angivet i tabel 1, side 46.

I kommuneskolerne undervistes pr. 31. december 1959 11 356 elever:

8494	i undervisningspligtig alder,		
2756	over	»	og
106	under	»	»

Af disse elever var hjemmehørende i kommunen:

8370	i undervisningspligtig alder,		
2495	over	»	og
104	under	»	»

Af elever fra andre kommuner var:

124	i undervisningspligtig alder,		
261	over	»	og
2	under	»	»

Elevtallet stillede sig i de foregående år som angivet i tabel 2, side 47.

Svingningerne i elevantallet i kommuneskolerne i årene 1950—1959 er anført i tabel 3, side 47.

Elev- og klassetal (klassekvotienter) ved de enkelte skoler findes angivet i tabellerne 4 og 4 a, siderne 48—51.

### Skolepsykologiske undersøgelser.

Der har i skoleåret 1959/60 været 191 ugentlige arbejdstimer til rådighed for skolepsykologisk kontor. Disse timer har været fordelt på 9 psykologer. Skoleinspektør, mag. scient. O. Møller Nielsen har været til rådighed for skolepsykologisk kontor med hensyn til statistiske beregninger. Desuden er der ansat en kontordame ved kontoret. Intil 1. december 1959 var skoleinspektør, mag. scient. O. Møller Nielsen konstitueret som ledende skolepsykolog, hvorefter skolepsykolog, cand. psych. K. Spelling tiltrådte. 1. maj 1960 udnævntes skoleinspektør cand. psych. Otto Sørensen, som havde nogle få timer ved skolepsykologisk kontor, til ledende skolepsykolog i Ålborg.

#### *Antal undersøgelser.*

Ved skoleårets begyndelse forelå der tilmeldelse på 57 børn, som ønskedes prøvet. I årets løb er tilmeldt 490 børn, hvoraf 30 af forskellige grunde er udgået, og 63 er overført til næste skoleår, mens resten, 454 børn, har været til undersøgelse. Af disse børn var 294 drenge (64,8 pct.)

og 160 piger (35,2 pct.). Fordelingen af de undersøgte børn på skoler og klassetrin fremgår af tabel 7 a. Af nedenstående oversigt ses, at antallet af undersøgelser i år har været lidt mindre end sidste år.

1959/60	454 børn	1955/56	565 børn
1958/59	509 »	1954/55	549 »
1957/58	487 »	1953/54	538 »
1956/57	546 »	1952/53	503 »

Af tabel 7 f ses, hvor mange børn i alt, der er undersøgt i hvert af klassetrinene 1.—5. kl., enten i nuværende eller en tidligere klasse, for nogle børns vedkommende et eller to år, før de begyndte deres skolegang.

I alt er 1 506, eller 27,7 pct. af de 5 442 børn fra 1.—5. kl. undersøgt. (Medregnes de ca. 250 børn, der hører til 1.—5. kl., men er placeret uden for de almindelige klasser, bliver det samlede børneantal i 1.—5. kl. ca. 5 700, og de 1 506 undersøgte børn udgør 26,4 pct. deraf).

En opgørelse over, hvem der har taget initiativet til at få børnene undersøgt, viser følgende tal: Skolen 287, hjemmet 172 og andre, d.v.s. læger og børne- og ungdomsværn: 21. I nogle tilfælde er ønsket om undersøgelse kommet både fra skole og hjem.

På det skema, som skolerne udfylder inden undersøgelsen, angives årsagerne til, at undersøgelsen ønskes; som regel er der flere. Oversigten viser de hyppigst angivne.

Læsevanskeligheder	174
Kan ikke følge med	91
Manglende koncentration	37
Skoleumodenhed	89
Opførselsvanskeligheder	51
Nervøsitet	26
Andre årsager	57
	525

De undervisningsmæssige problemer udgør den største gruppe, idet »læsevanskeligheder«, »kan ikke følge med« og »skoleumodenhed« er nævnt ialt 354 gange. Oversigten siger naturligvis intet om, hvorfor børnene har de forskellige vanskeligheder.

#### *Børn, hvis skolegang følges efter den psykologiske undersøgelse.*

Ved skoleårets begyndelse var der i denne gruppe 848 børn (537 dr. og 311 pg.). Gennem samtaler med lærerne og i mange tilfælde også med forældrene er disse børns fremgang blevet fulgt; ofte er der optaget fornyede undersøgelser. I årets løb er tilsynet ophørt for 322 børn. Overført til læseklasse eller læsetræning er 82. Til hjælpeskole er overført 24, og af andre grunde er der afgået 122. I løbet af skoleåret tilgik der 293 nyundersøgte børn og 187 på grund af overflytning, især ved ophør med

særundervisning. Ved skoleårets slutning var der 777 børn (494 dr. og 283 pg.), hvis skolegang skal følges næste skoleår. Se iøvrigt tabel 7 b.

#### *Læseretarderede børn, der får særundervisning i læsning, stavning og retskrivning.*

Ved skoleårets begyndelse var der (bortset fra læseklassernes elever) 447 børn (294 dr. og 153 pg.), der fik særundervisning i læsning, stavning og retskrivning. Der er afholdt prøver til kontrol med disse børns fremgang, hvorefter undervisningen er ophørt for 165 børns vedkommende. Til læseklasse overførtes 38, og af andre grunde er der afgået 46. I årets løb er der tilgået 250 børn. Ved skoleårets slutning var der 448 børn (298 dr. og 150 pg.), der fik ekstraundervisning i dansk. Se iøvrigt tabel 7 c.

Med læseklassernes 121 elever (86 dr. og 35 pg.) (se nedenfor) var der således i slutningen af skoleåret 569 børn (384 dr. og 185 pg.), der fik særundervisning i dansk (sidste år 572).

#### *Læseklasser.*

Der har i dette skoleår været 8 klasser for børn fra klassetrinene 2.—5. kl. med meget store læsevanskeligheder. Klasserne begyndte med 125 elever. 42 er udskrevet til almindelig klasse. 13 til en særlig 6. klasse og 11 af andre grunde. Varigheden af de 42 børns ophold i læseklasse kan ses af tabel 7 d. Det fremgår, at opholdet for de fleste har været på 2 år eller mindre.

Ved skoleårets begyndelse blev til læseklasser overført 25 elever og i løbet af skoleåret ligeledes 37, så der ved skoleårets slutning var 121 elever i disse klasser (86 dr. og 35 pg.).

Desuden har en del tidligere læseklasseelever været samlet i to særlige klasser, en 6. klasse og en II f.

#### *Hjælpeskolen.*

Efter psykologisk undersøgelse tidligere eller i indeværende år er 38 børn (24 dr. og 14 pg.) optaget i hjælpeskolen. Den gennemsnitlige intelligenskvotient var 79,2. Den gennemsnitlige IK hos de optagne drenge og piger var i begge tilfælde 79,2. Eleverne fordeler sig efter IK, som vist i tabel 7 e.

Skolepsykologisk kontor har i år taget læse-, stave- og retskrivningsprøver med samtlige børn i hjælpeskolen. Formålet er dels at få bedre indblik i disse børns færdigheder i dansk, dels at undersøge om det derigennem er muligt at være til støtte for lærerne ved deres tilrettelæggelse af undervisningen. Det er hensigten at fortsætte med at følge hjælpe-skolebørnene på denne måde.

#### *Børn med tilpasningsvanskeligheder.*

Blandt de undersøgte børn har der været en del med tilpasningsvanskeligheder. 8 af disse børn (7 dr. og 1 pg.) har efter aftale med for-

ældrene været til undersøgelse på Frederiksberg Hospitals psykiatriske afdeling, og der har fundet en del drøftelser sted mellem læger og psykologer om de enkelte børn.

Til iagttagelse af børn med tilpasningsvanskeligheder og til samtaler med disse børn og deres forældre er der anvendt et ret stort antal timer, ikke mindst i forbindelse med anbringelse af drenge på skolevæsenets koloni Dalhøjgård.

Nogle børn med store tilpasningsvanskeligheder har gået til en psykoterapeutisk behandling på kontoret. Dette er sket i samarbejde med Universitetets børnepsykologiske Klinik.

### *Børn, undersøgte inden skolegangens begyndelse.*

Der er i år undersøgt 73 børn, før de begyndte deres skolegang.

1) 8 børn (7 dr. og 1 pg.) var undervisningspligtige fra næste skoleårs begyndelse, men forældrene ønskede dem af forskellige grunde undersøgt, inden de begyndte deres skolegang.

2) De øvrige børn var ikke undervisningspligtige fra næste skoleårs begyndelse. De faldt i to grupper.

a) Den ene gruppe er børn, som af forældrene blev indskrevet til at begynde skolegangen efter sommerferien 1960. Forældrene har ikke følt sig sikre på, at børnene var modne til at gå i skole og har derfor i samråd med skolelederne ønsket en undersøgelse. Der blev undersøgt 14 børn (7 dr. og 7 pg.); skolegang blev anbefalet for 8 af dem.

b) Den anden gruppe er børn, der kom til undersøgelse efter aftale mellem skoledirektøren og forældrene, da de i følge de for kommunen gældende indskrivningsregler først ville være berettigede til optagelse i skolen til august 1961. Der blev prøvet 50 børn (28 dr. og 22 pg.). For 17 drenge og 18 pigers vedkommende blev det anbefalet at lade skolegangen begynde efter sommerferien 1960.

### *Forsøgsarbejde.*

En undersøgelse af det mest egnede tidspunkt for indøvelse af division fortsættes i samarbejde med Danmarks pædagogiske Institut.

Sammen med konsulenterne i dansk og regning har skolepsykologerne foretaget vurdering af de prøver i 5. klasse, som efter den ny skolelov afholdes til støtte for elevernes placering i de to afdelinger i 6. klasse.

Der er truffet forberedelser til i det kommende skoleår at gennemføre foreløbige forsøg med periodisk læsehøjsundervisning. Dette arbejde udføres i samarbejde med Danmarks pædagogiske Institut.

### *Skolepsykologiske fællesmøder.*

Der har i det forløbne år været afholdt to møder, et i Vejle og et i København med deltagelse af skolepsykologer og konsulenter for særundervisning fra hele landet. Kontoret har været repræsenteret ved begge møder.

**Skolestipendier og flidspræmier.**

Frederiksberg Kommune har som i tidligere år bevilget et beløb til skolestipendier og flidspræmier til trængende og flittige elever i Frederiksbergs kommunale skoler.

Stipendierne gives fortrinsvis til elever i III gymnasieklasse, realklasse og IV klasse i den 3-årige Mellem- og Realskole samt undtagelsesvis til elever i: II gymnasieklasse, IV mellemklasse (både IV x og IV f) og III klasse i den 3-årige Mellem- og Realskole.

Der er uddelt ialt 17 000 kr., der fordeler sig således:

16 stipendier	à	250 kr.
40	»	à 175 »
60	»	à 100 »

Flidspræmier til et beløb af 961 kr. er uddelt til elever i gymnasie- og realklasser samt til elever i den 3-årige Mellem- og Realskole.

**Legater.**

Følgende legater er tildelt kommuneskolernes elever:

Legat	Antal drenge	à kr.	Antal piger	à kr.	Ialt kr.
Justitsråd Priemes og hustrus skolelegat . . . . .	2	100			200
Docent N. J. Fjords legat . . . . .			1	64	64
Enkefru P. M. Schulstads legat . . . . .	1	54			54
Gunnar Jensens Mindelegat . . . . .	2	200			400
W. A. Kriegers og hustrus legat . . . . .	1	300	9	100	1200
Emma Sophie Jensen, f. Stafeldts Skolelegat . . . . .			2	100	200
»De lysholmske legater« . . . . .	{ 2	35	1	35	195
	1	30	2	30	
Handelsagent Walsøes legat . . . . .					90
Skoleforeningen Heimdals legat . . . . .			1	100	100
			Ialt . . . .		2503

Desuden er uddelt:

Olaf Halls og Hustru Anna Halls legat (2 portioner à 250 kr.) 500 kr.

Af stipendier under Gl. Københavns Amts Skoleråd har 172 elever fået 20 375 kr. (3 portioner à 400 kr., 12 à 300 kr., 77 à 125 kr., 78 à 75 kr. og 2 à 50 kr.).

### Skolebørns erhvervsmæssige arbejde

Med udgangen af skoleåret 1958/59 fratrådte overlærer P. Simonsen som tilsynsførende ved skolebørns erhvervsmæssige arbejde.

Da forvaltningen havde indstillet til skolekommissionen at overveje, hvorvidt man fandt, at der fortsat var behov for et sådant tilsyn, blev der ikke udpeget nogen efterfølger.

Sagen har været forelagt fælleslærerrådet, men ved udgangen af skoleåret 1959/60 var den endnu ikke afsluttet.

### Skoleforsømmelser.

Skoleforsømmelserne fordelt på hele børnetallet og beregnet i pct. af skoledage har udgjort:

	Ialt	Efter fradrag af for- sømmelse på gr. af sygdom
Skolen på Duevej . . . . .	5,6	0,5
» » Fuglevangsvej . . . . .	6,0	0,5
» » Godthåbsvej . . . . .	6,4	0,5
Frederiksberg Gymnasium . . . . .	4,6	0,3
Joakim Larsen Skolen . . . . .	5,8	0,4
Skolen på La Cours Vej	6,3	0,6
Lindevangskolen . . . . .	6,2	1,4
Skolen på Lollandsvej . . . . .	5,3	0,4
3 årige Mellem- og Realskole . . . . .	5,1	0,0
Niels Ebbesenskolen . . . . .	6,0	0,6
Skolen på Nyelandsvej . . . . .	6,0	0,4
Rahbekskolen . . . . .	7,0	0,5
Solbjergskolen . . . . .	9,8	1,6
Sofus Franck Skolen . . . . .	6,7	0,5
Sønderjyllandskolen . . . . .	7,6	0,9
Søndermarkskolen . . . . .	6,5	0,4
Thorvaldsenskolen . . . . .	6,8	0,5

## II. Lærerpersonalet og andre ansatte.

Formand for fælleslærerrådet kommunelærer Henning Hohwy.

De enkelte skolers lærerråd har til formand valgt:

Skolen på Duevej: Kommunelærer Johs. Pihl.

» » Fuglevangsvej: Overlærer Hans Friis-Jensen.

» » Godthåbsvej: Kommunelærerinde, frk. Inge Hvidmark.

Frederiksberg Gymnasium: Lektor, dr. phil. Bo Grønbech.

Joakim Larsen Skolen: Overlærer Oscar Møller Fuglsang.

Skolen på La Cours Vej: Viceskoleinspektør Kaj Johansen.

Lindevangskolen: Kommunelærer Niels Olav Nielsen.

Skolen på Lollandsvej: Overlærer H. Pilegaard Larsen.  
 Niels Ebbesenskolen: Kommunalærer Erik Juhl.  
 Skolen på Nyelandsvej: Kommunalærer F. Willumsgaard Nielsen.  
 Rahbekskolen: Overlærer Charles Gyde Poulsen.  
 Solbjergskolen: Kommunalærerinde, fru Kirsten Duus.  
 Sofus Franck Skolen: Kommunalærer Thume Nielsen.  
 Sønderjyllandskolen: Idrætskonsulent Poul Schüssler.  
 Søndermarkskolen: Viceskoleinspektør Olga Boss Henriksen.  
 Thorvaldsenskolen: Overlærer Peder Bukkehave.

Ved skolerne er der afholdt 92 lærerrådsmøder og 58 lærermøder.  
 Med skoleinspektører har skoledirektøren afholdt 9 møder.

Inden for det fast ansatte *lærerpersonele* er sket følgende forandringer:

*Med pension afskedigedes:*

- 31- 8-59 viceskoleinspektør Peter M. W. Ryefelt.  
 31- 3-60 overlærer frk. Emmy Margrethe Sørensen.

*Uden pension fratrådte:*

- 30-11-59 kommunalærer Frode Hellemann Jørgensen.  
 30-11-59 » Holger Knudsen.  
 31-12-59 » Åge Erik Børge Højbye-Hansen.  
 30- 4-60 kommunalærerinde fru Jytte Koed.  
 31- 7-60 kommunalærer Flemming Bang-Møller.  
 31- 7-60 kommunalærerinde fru Edith Jelva Falck.  
 31- 7-60 kommunalærer Ejnar Gjelstrup.  
 31- 7-60 kommunalærerinde frk. Karen Margrethe Hansen.  
 31- 7-60 » fru Inger Iversen.  
 31- 7-60 timelærer Erik Jørgensen.  
 31- 7-60 kommunalærer Knud Magnild.  
 31- 7-60 kommunalærerinde frk. Margit Sørensen.

*Til andet embede forflyttedes:*

- 1- 8-59 kommunalærerinde fru Gerda M. Gudiksen.  
 1- 8-59 kommunalærer Sigurd E. Gudiksen.  
 25- 9-59 årsvikar frk. Jytte A. Grønlund.  
 31- 3-60 timelærer Finn Uno Kofoed.  
 30- 4-60 skoleinspektør Otto Sørensen.  
 30- 6-60 kommunalærer Per Alster Aadahl.  
 30- 6-60 » Jørgen Engholm Pedersen.  
 31- 7-60 årsvikar John Hilbert Clausen.  
 31- 7-60 kommunalærer Ingolf Hansen.



- 31- 7-60 årsvikar Werner A. Jensen.  
 31- 7-60 » fru Else Alice Pedersen.  
 31- 7-60 » Gert F. Petersen.  
 31- 7-60 kommunelærer Ole Torben Rich.  
 31- 7-60 overlærer Anders Søgaard.

12 lærere og 13 lærerinder ansattes i fast embede. Af disse havde 8 lærere og 7 lærerinder forinden ansættelsen fungeret som timelærere ved Frederiksberg Skolevæsen, medens 4 lærere og 6 lærerinder havde virket som årsvikarer.

Det bemærkes, at 22 nynormerede embeder ikke blev besat.

Det faste lærerpersonele bestod den 31. marts 1960 af:

	Fastansatte		Timelærere		Ialt
	mdl.	kv.	mdl.	kv.	
Rektor .....	1				1
Skoleinspektører .....	12	3			15
Ledende skolepsykolog .....	1				1
Forstander for de komm. fortsætt.kursus	1				1
Viceskoleinspektører .....	18	14			32
Konsulenter i idræt .....	1	1			2
Skolebibliotekskonsulent .....	1				1
Andre faste skolepsykologer .....	3				3
Leder af Høve Kystsankatorium .....	1				1
» » observationskolonien Dalhøj- gaard .....	1				1
» » svagbørnskolonien Nordstrand	1				1
Lektorer .....	13				13
Adjunkter .....	7	4			11
Overlærere .....	63	72			135
Andre fastansatte lærere .....	156				156
Andre fastansatte lærerinder .....		160			160
Timelærere .....			16	16	32
	280	254	16	16	566

Desuden fungerede ved skolevæsenet 29 årsvikarer (faste) og et antal løse vikarer.

	Fast ansatte		Timelærerpersonele		Ialt		Hoved- sum
	lærere	lærerinder	lærere	lærerinder	lærere	lærerinder	
31-3-1956	271	239	15	14	286	253	539
31-3-1957	280	244	15	15	295	259	554
31-3-1958	280	255	15	16	295	271	566
31-3-1959	280	254	16	16	296	270	566
31-3-1960	280	254	16	16	296	270	566

Ved skolevæsenet var yderligere ansat 1 overassistent ved de kommunale fortsættelseskursus, 1 kontorist ved skolepsykologisk kontor, 5 skolelæger, hvoraf den ene tillige er skoleoverlæge, 6 skolesundhedsplejersker (heraf 1 på Høve), 1 økonoma (Høve), det ved tandklinikkerne ansatte personale: 1 overtandlæge, 21 børnetandlæger (heraf 3 af 1. grad), 21 klinikdamer, 2 tandteknikere, 1 kontordame; endvidere 15 skolebetjente (heraf 1 opsynsmand på Høve) samt 1 mandlig og 1 kvindelig bademester. Ved Frederiksberg Kommunes 6 fritidshjem og børnehaven var ansat et personale bestående af: 6 ledere, 5 faste assistenter, 17 honorarlønnede assistenter, 1 medhjælper og 6 elever.

#### Det egentlige timetal.

	Ved lærere	Ved lærerinder
1955—56	8 243	7 255
1956—57	8 465	7 264
1957—58	8 843	7 385
1958—59	8 785	7 507
1959—60	8 737	7 465

#### Forsømmelser.

Lærerpersonalet har på grund af sygdom forsømt følgende antal timer (tallene i parentes angiver dette tal udtrykt i procent af lærernes og lærerindernes timetal):

	For lærere	For lærerinder	Ialt
1955—56	11 739 (3,56)	22 226 (7,66)	33 965
1956—57	12 129 (3,58)	20 947 (7,21)	33 076
1957—58	12 207 (3,45)	23 804 (8,06)	36 011
1958—59	11 944 (3,40)	23 553 (7,84)	35 497
1959—60	11 190 (3,21)	27 195 (9,11)	38 385

#### Instruktionskursus for lærerpersonale m.fl.

19. august 1959: håndarbejdskonsulent, fru Rita Stub Jørgensen talte til håndarbejds lærerinderne og de kvindelige vikarer om håndarbejdsundervisningen i skoleåret 1959/60.

17., 21. og 28. september 1959: viceskoleinspektør frøken Agnete Bundgaard holdt foredrag om »den grundlæggende regneundervisning«.

Erhvervsorientering: 19. januar—12. april 1960 (tirsdage og torsdage, ialt 13 gange).

Danmarks Lærershøjskole arrangerede i forbindelse med erhvervslivets organisationer og den offentlige erhvervsvejledning instruktionskursus i erhvervsorientering for lærere ved de frederiksbergske kommuneskoler. En del af møderne omfattede foruden foredrag, diskussion og gruppedrøftelser, forevisning af film og billedbånd, undervisningsdemonstrationer etc. (jfr. følgende oversigt) samt virksomhedsbesøg.

Introduktion (skoleloven, behovet for erhvervsorientering og samarbejdet mellem skole, erhverv og erhvervsvejleder). Skoledirektør Ejner Carstensen. Mødeleder: erhvervsvejleder, overlærer O. Fuglsang.

Uddannelsessystemet. Kontorchef, cand. polit. Per Kirstein. Mødeleder: erhvervsvejleder, fru L. Stürup.

Kvinderne og arbejdsmarkedet. Cand. polit. Carry Hedemann. Mødeleder: erhvervsvejleder, cand. mag. fru A. M. Støtt.

Den menneskelige faktor i arbejdslivet. Skolepsykolog J. Egedal Poulsen. Mødeleder: erhvervsvejleder O. Guldborg.

Erhvervsudviklingen i Danmark. Kontorchef Jørgen Paldam. Mødeleder: erhvervsvejleder O. Hermansen.

Erhvervsorienteringens indhold og hovedretningslinier, metodik vedr. anlægsorientering og praktisk erhvervsvalglære. Erhvervsvejleder T. Krag Nielsen.

Arbejdet mellem skolen og erhvervsvejlederen. Erhvervsvejleder, cand. mag., fru A. M. Støtt.

Erhvervsorienterende arrangementer. Erhvervsvejleder, overlærer O. Fuglsang.

Undervisningsplan for 7., 8. og 9. klasse. Erhvervsvejleder, overlærer Kai Sørensen.

Individuel erhvervsvejledning. Erhvervsvejleder O. Hermansen.

Undervisningsplan for II og III real. Erhvervsvejleder, overlærer O. Fuglsang.

4. februar—10. marts 1960 (6 torsdage). Dansk Bibelskoles religionspædagogiske kursus.

9. marts 1960: Afdelingslederne ved Danmarks pædagogiske Institut, Carl Aage Larsen og Jesper Florander, holdt møde med de lærere, der underviser i regning i 4. klasse og deltager i regneundersøgelsen på Frederiksberg. Dagsordenen var: 1. Redegørelse for den hidtidige behandling af det indsamlede materiale. 2. Oversigt over afholdelse af prøver i tiden 25.—30. april 1960. 3. Orientering om spørgeskema til lærerne i forbindelse med undersøgelsen. 4. Afholdelse af prøver i 5. klasse.

4. april 1960: Dr. Estrup »Demonstration af flydende luft« for fysiklærere og elever på Danmarks tekniske Højskole.

**Stipendier og studierejser for lærerpersonalet**

Viceskoleinspektør, fru Lilly Ascanius.  
 Kommunelærer Svend Bokelund.  
 Kommunelærerinde, fru Annelise Servais Frederiksen.  
 Skoleinspektør Kaj Handberg.  
 Overlærer Klavs H. Jacobsen.  
 Viceskoleinspektør Leif Jacobsen.  
 Kommunelærer Erik Jensen.  
 Adjunkt Svend A. Jensen.  
 Kommunelærer Hans Ludvigsen.  
 Kommunelærerinde, fru Karen Herold Olsen.  
 Overlærer, fru Inger Vagn Pedersen.  
 Kommunelærer Arne Porsager.  
 Kommunelærerinde, fru Alice Schaarup Sørensen.  
 Kommunelærer Kaj Warming.

Såfremt rejsen foretages i en ferie er legatportionen 500 kr. Hvis rejsen lægges uden for en ferie, gives der fri vikar i en uge samt 325 kr.

**Studielegat for dansklærere ved Frederiksberg Skolevæsen.**

Efter legatets bestemmelse skal det uddeles én gang årligt i sidste halvdel af august til en dansklærer ved én af de frederiksbergske kommuneskoler, skiftevis en kvindelig og en mandlig, for at sætte vedkommende i stand til at studere modersmålundervisningen ved danske, norske eller svenske skoler.

I 1959 blev det tildelt kommunelærerinde, fru Annelise Servais Frederiksen med 400 kr.

**Lønningsforhold.**

Lærerpersonalet blev i skoleåret 1959/60 indtil 1. april 1960 lønnet som angivet i tabel 8 a, side 58. Fra 1. april 1960 har lønningerne været som angivet i tabel 8 b, side 60.

*Årsvikarer* lønnes med begyndelseslønnen for faste lærere.

Timelærere lønnes som faste lærere, idet der tillægges dem lønningsanciennitet efter samme regler, som ministeriet anvender over for faste lærere.

Med hensyn til *pensionsfradraget* bemærkes:

Årsvikarer betaler intet til pension.

For timelærere, faste lærere, overlærere, viceskoleinspektører og skoleinspektører er pensionsfradraget 4 pct. af lønnen excl. ikke pensionsgivende tillæg.

Ifølge lov nr. 156 af 7. juni 1958 § 44 yder statskassen 85 pct. tilskud til lærerpersonalets bruttolønninger excl. kommunale tillæg.

### III. Undervisning.

#### Eksaminer.

Af de 778 elever, der bestod *mellemskoleeksamen*, afsluttede 122 deres skolegang med denne eksamen, 145 optoges i gymnasier og 511 overgik til realklasser.

Resultatet af de officielle eksaminer fremgår af tabel 6, side 53.

De skriftlige prøver i dansk og regning, som i henhold til skoleloven af 7. juni 1958 indgår i skolens skøn, når en deling af børnene finder sted ved overgangen til 6. klasse, afholdtes i tiden 26. til 29. januar og 16. til 19. februar 1960.

De benyttede opgaver blev udarbejdet af udvalg nedsat af fælleslærer-rådet. Censureringen fandt sted ved to uvildige lærere.

#### Årsprøverne.

Den mundtlige årsprøve afholdtes torsdag den 16. og fredag den 17. juni 1960.

Forældrene fik som tidligere indbydelse til at følge undervisningen og bese børnenes udstillede arbejder.

Lørdag den 18. juni var omflytningsdag.

#### Den 3-årige Mellem- og Realskole.

Til realeksamen 1960 indstilledes 50 elever, der alle bestod. Gennemsnit 13,36.

Til mellemskoleeksamen indstilledes 89 elever, der alle bestod. Gennemsnit 13,45 72 elever fortsætter i realklassen, 1 i gymnasiet.

August 1959 oprettedes 4 blandede III xm med 98 elever. 76 af disse fortsætter i IV xm.

7 forberedende hold til de kommende III xm startede i begyndelsen af januar med 6 ugentlige eftermiddagstimer i 3 måneder. 147 elever meldte sig til disse hold, 19 gik fra under kursus, og 87 bestod optagelsesprøven i april-maj.

I årets løb er 28 elever udgået, væsentlig på grund af manglende flid og interesse.

#### Frederiksberg Kommunes Børnebiblioteker

udgør administrativt en enhed og sorterer under direktøren for den kulturelle forvaltning. Den biblioteksmæssige ledelse forestås af stadsbibliotekaren.

På hver kommuneskole findes et udlånsbibliotek og en læsestue, som er tilgængelig for alle skolens elever.

I sommerhalvåret (16. april—19. juni og 13. august—15. september) har både udlån og læsestuer været åbne 1 time 3 gange ugentlig.

I vinterhalvåret (16. september—15. april) har udlånene været åbne 6 timer ugentlig (5 dage), læsestuerne 2 timer 5 gange ugentlig.

En skolebibliotekar leder den enkelte skoles bibliotek, medens den biblioteksmæssige ledelse af samtlige skolebiblioteker forestås af en skolebibliotekskonsulent.

Udlån og læsesale på børnebiblioteket, Solbjergvej 23, og filialbørnebiblioteket, Roskildevej 63, er tilgængelige for alle kommunens børn fra det fyldte syvende år til udgangen af det femtende år. Børnebiblioteket, Solbjergvej 23, fungerer som hovedbibliotek for samtlige afdelinger. Ledelsen af børnebiblioteket forestås af en biblioteksuddannet børnebibliotekar.

Hovedbibliotekets udlån og læsesal er åbne mandag, onsdag og fredag kl. 14—20, tirsdag, torsdag og lørdag kl. 14—18 (1. juni—31. august lørdag kl. 12—16).

Filialbiblioteket Roskildevej er åbent hverdage kl. 14,30—17,30 (1. juni—31. august lørdag kl. 13—16).

Iøvrigt henvises til Frederiksberg Kommunes Børnebibliotekers særlige årsberetning.

### Skolerejser.

#### *Klasseudflugter.*

Indtægterne af skolevæsenets særlige fond, der består af skolebøder og renter af fondets kapital, er anvendt til at støtte klasseudflugter med de ældste klasser. Der foretoges udflugt til: Båstad, Helsingør, Hillerød, Kullen, Höganäs, Køge, Næstved, Ringsted, Roskilde, Sorø, Stevns, Faxe samt ture forskellige steder på Sjælland og i Københavns omegn.

### Lejrskolen.

I sommeren 1959 har der været udsendt følgende klasser i lejrskole:

Lumsås .....	23
Højstrup .....	1
Jylland .....	3
Sydslesvig .....	5
Syd-Norge .....	2
Bornholm .....	11

---

45

28 klasser har været på skolerejse.

### Skolebotanisk Have.

Skolebotanisk Have er i første række lagt an som leveringshave, og samtlige frederiksbergske kommuneskoler modtager plantemateriale til undervisningen i botanik.

Følgende områder findes i Skolebotanisk Have:

1. Det åbne lands vilde planter systematisk ordnet.
2. Dyrkede planter fra have og mark.
3. Skov med hegn (buske, træer og skovbundens urter).
4. Søens, mosens og engens planter.
5. Strandens og klittens planter.

Så vidt det kan lade sig gøre, fremskaffer Skolebotanisk Have det materiale, der bestilles af skolerne, og findes det ikke i haven, hentes det fra naturlige voksesteder.

I skoleåret 1959/60 leveredes plantemateriale indtil efterårsferien, og leveringerne begyndte igen fra 10. marts.

Leveringer til samtlige frederiksbergske kommuneskoler:

1955/56	1956/57	1957/58	1958/59	1959/60
504	476	519	581	409

I løbet af sommerhalvåret har haven været besøgt af flere klasser.

#### Skolevæsenets Båndcentral.

Båndcentralen har til opgave at optage skoleradioens udsendelser på bånd og sende skolerne kopier af disse udsendelser. I det forløbne år (skoleradioens sæson 1959/60) har båndcentralen i alt indspillet 298 nye optagelser. Mange tidligere optagelser er efter ønske bevaret i båndarkivet, hvor der nu findes 1 388 udsendelser til rådighed for skolerne. For flere fags vedkommende er næsten alle emner »dækket« med skoleradioudsendelser.

Der har i årets løb som tidligere været udvekslet bånd med Stockholms skolevæsen, idet båndcentralen har indspillet bånd med danske tekster til brug ved danskundervisningen i svenske skoler og til gengæld har modtaget bånd med indtalte svenske læsestykker.

Der er i år fra skolerne afgivet bestilling på 1 355 optagelser. Nedenstående skema giver et indtryk af optagelsernes fordeling på klassetrin og fag. Da hvert enkelt bånd erfaringsmæssigt afspilles flere gange i forskellige klasser, når båndet er på skolen, giver tallene ikke noget nøjagtigt billede af, hvor meget skoleradioen benyttes på skolerne. Alle skoler har også mulighed for direkte aflytning, men noget tal for direkte aflyttede udsendelser findes ikke.

Skoleår	2.—4.	3.—5.	5.—7.	7.—9.	9.—10.	Ialt uds.
Religion	39	79	67	59	19	263
Dansk	21	19	34	71	19	164
Danmarkshistorie		44	57	12	1	114
Verdenshistorie	6	9	39	25	15	94
Geografi		33	35	36	4	108
Biologi	14	15	26	15	4	74
Tysk				59	50	109

Skoleår .....	2.—4.	3.—5.	5.—7.	7.—9.	9.—10.	Ialt uds.
Engelsk .....				61	30	91
Fransk .....					4	4
Norsk .....				2	5	7
Svensk .....				9	24	33
Erhvervslære .....				37		37
Boliglære .....				22		22
Samfundslære .....			3	15	5	23
Musik .....		13	5	90	2	110
Sang .....	5	2	3	3		13
Kunst .....				3	9	12
Aktuelt .....		2	7	14	6	29
Lørdagshistorie .....		4	21			25
Lærerudsendelse .....						23
Ialt .....	85	220	297	533	197	1 355

Skolerne kan fra båndcentralen rekvirere kopier af skoleradioens udsendelser efter skoleradioens lærer- og elevhæfter eller fra båndarkivet efter båndcentralens katalog. Båndcentralen har lokale på Sønderjyllandsskolen.

#### Særundervisning.

Kontrollen med de *svagthørende børn* og udtagelsen til mundaflæsning påhviler skolelægerne.

Undervisningen i mundaflæsning gives af lærere med speciel uddannelse på dette felt.

Undervisningen af *syge børn* på Frederiksberg Hospital bliver givet på afdelingerne af en af de pågældende børns lærere.

Skolevæsenet har betalt for *6 svagelige børns* undervisning i hjemmene.

#### Undervisning for talelidende børn.

(jfr. skoletilsynslovens § 6, stk. 1).

Arbejdet varetages af talelærere, der er autoriserede af Den almindelige Danske Lægeforening. Undervisningen foregår dels som enkeltmandsundervisning, dels på den måde, at to børn med samme lidelse undervises samtidigt. Det opnåede resultat kontrolleres året efter, og hvis det er påkrævet eller formålstjenligt, genoptages undervisningen.

Talelæreren tilstræber en så nær kontakt som muligt med klasse- læreren og hjemmet for at opnå en sikring og videreføring af det indøvede. Der føres journal over børnene; denne omfatter såvel tale- lærerens iagttagelser og undersøgelser som udtalelser af klasselæreren og forældrene om barnet og dets talelidelse.

Der blev ialt foretaget 175 undersøgelser af nyanmeldte børn. Af disse blev 82 drenge og 38 piger, ialt 120 børn udtaget til undervisning.



Børnene fordelte sig efter talelidelse således:

	Drenge	Piger	Ialt
Stammen .....	19	5	24
Læspen .....	10	9	19
Snøvl .....	3	3	6
Phonasteni .....	12	7	19
Udtalefejl .....	27	9	36
Utilstrækkelig artikulation .....	11	5	16
Ialt ....	82	38	120

Antal børn sendt til undervisning på Statens institut for talelidende .....	5	2	7
Antal børn, der har fået repetitionskursus . .	77	32	109
Undervisningen blev afbrudt i 5 tilfælde.			

#### *Holdningsgymnastik.*

Børn med væsentlige holdningsfejl udtages af skolelægerne til holdningsgymnastik.

Undervisningen, der ligger uden for den egentlige undervisningstid, finder sted i skolen på La Cours Vej og Lindevangskolen.

Til denne undervisning har der i skoleåret 1959/60 været henvist 127 børn (66 drenge og 61 piger), der er fordelt i 6 hold, hvert hold får 3 timers undervisning om ugen.

Fysioterapeuter besøger undervisningen.

#### **Frivillig undervisning.**

I de seks skolehaver ved Skolen på Duevej, Skolen på La Cours Vej (Beringsvej 8), Mørk Hansens Vej, Søndermarkskolen, Lindevangskolen undervises i fritiden 11—16 års børn, som frivilligt melder sig. I 1959 undervistes 444 børn. Desuden undervises i skoletiden børn fra Solbjergskolen.

*Markskolen.* I markskolearbejdet ved Brøndbyøstervej har været beskæftiget 1 fritidshold med ialt 15 elever fra Lindevangskolen. Markskolerne med elever fra Skolen på Lollandsvej og Søndermarkskolen er ophørt.

I den øvrige *frivillige undervisning*, som med statens støtte har fundet sted ved kommuneskolerne i 1959/60, deltog:

	Hold	Indskrevne elever
Bogbinderi .....	8	123
Dramatik .....	10	270
Folkedans .....	2	49
Fotoarbejde .....	1	12
Fritidsklub (eftermiddag) .....	8	188
» (aften) .....	4	217
Gymnastik .....	72	1 591
Hobbyklub .....	1	17
Husgerning for drenge .....	4	66
» » piger .....	1	18
Håndarbejde .....	22	482
Idræt .....	5	83
Keramik .....	1	16
Kjolesyning .....	1	14
Lersløjde .....	11	277
Maskinskrivning .....	1	17
Metalsløjde .....	9	157
Modelflyvning .....	1	16
Regnestokkens brug .....	1	18
Sang og musik .....	31	675
Småsløjde .....	11	295
Svømning .....	1	20
Tegning .....	4	88
Træsløjde .....	24	390

### »Hytten«.

Frederiksberg Skolevæsenes lejrhus »Hytten« ved Sønderød, Ll. Værløse modtog i 1959/60 besøg af 102 klasser, hvoraf 87 klasser overnattede. Antallet af overnatninger er steget i det forløbne år, fordi man har givet klasser lov til at anvende »Hytten« til week-end besøg. Dette har kunnet lade sig gøre, idet der er sket en nedgang i søn- og fridagsbesøgene. De 31 søn- og fridage har været besøgt af ca. 150 børn. Da efterspørgslen efter plads til overnatning i sommerhalvåret stadig er stort, har kommunelærerforeningen desuden arrangeret sig med F.K.F.K. og placeret en del klasser til overnatning på »Nørrevang«.

Foruden klasseovernatningerne er »Hytten« blevet benyttet til sammenkomster for lærere ved skolevæsenet, ligesom den i sommerferien er blevet benyttet som mål for ferieudflugter.

I vinterhalvåret har et mindre antal klasser benyttet »Hytten« som udgangssted for ski- og kælketure. Fuglevangsvej's fritidshjem har anvendt »Hytten« i 6 dage, og frederiksbergske spejdere og en frederiksbergsk idrætsforening har anvendt den i ialt 6 week-ends.

#### IV. Sundhedsforhold.

##### Skolelægenes virksomhed.

Amtslæge, dr. med. Max Christiansen, som havde været skoleoverlæge ved Frederiksberg Skolevæsen siden 1. november 1939, fratrådte sin stilling på grund af alder den 1. oktober 1959, men fungerede indtil 1. januar 1960, da amtslæge Palle Hjorth udnævntes til skolelæge. Den 1. juni 1960 blev amtslæge Hjorth skoleoverlæge.

Skolelægenes konsultation finder sted to gange ugentlig på hver skole, henholdsvis formiddag og eftermiddag.

Skolelægerne har som sædvanlig udtaget de børn, der udsendes til Høve Sanatorium og til svagbørnskolonierne, ligesom de umiddelbart før udsendelsen har undersøgt disse børn og feriekolonibørnene. Ligeledes har de afgivet skøn over de børn, der var indstillet til hjælpeklasser eller til undersøgelse hos skolepsykologerne.

Skolesundhedsplejerskernes virksomhed er fortsat i samme spor som tidligere år.

Tilbud om tuberkulosevaccination gives allerede i 1. klasserne.

Vaccination mod difteri, stivkrampe og polio er som oftest udført før skolealderen, enkelte børn bliver dog vaccineret på skolen.

Iøvrigt henvises til den tabellariske oversigt over skolelægenes arbejde side 64.

I oversigten er Johannesskolens tal medregnet. Selv om skolen ikke er en kommunal skole, varetages skolelægens og skolesundhedsplejerskens arbejde af Frederiksberg Kommunes læge og sundhedsplejerske.

##### Skoletandplejen.

Det samlede antal børn var 11 040.

Resultatet af klinikernes arbejde fremgår af tabellerne 11 a, b, c, d, side 66—68.

I første klasse var indskrevet 1 028 børn (538 drenge og 490 piger) og behandlet 1 019 børn (536 drenge og 483 piger), af hvilke 56 børn — 5,5 pct. — havde helt sunde tænder, tabel 11 c.

Der udførtes ialt 52 250 behandlinger (25 959 på drenge og 26 291 på piger), medens behandlingen måtte opgives på ialt 8 børn (tabel 11 c).

Der er udført 3 968 røntgenoptagelser, 13 operationer, 4 stifttænder, 15 jacketkroner, 7 guldindlæg, 16 silkolitindlæg, 8 trekvartkroner, 1 guld-krone, 2 proteser og 1 bro.

Ekstraktioner af blivende tænder i henhold til tabel 11 a, b, fordeler sig som følger:

5 overtallige tænder, 6 centraler, 9 lateraler, 3 hjørnetænder, 133 første præmolarer, 108 anden præmolarer, 97 første molarer og 1 anden molar.

Til tandregulering er der i årets løb indkaldt 357 nye patienter.

292 af disse behandledes, medens 65 er flyttet eller efter hjemmets ønske ikke taget i behandling.

Med de 804 patienter, der overgik til behandling fra forrige skoleår, har ialt 1 096 patienter været i behandling, af hvilke 241 blev færdigbehandlet i årets løb, medens 42 patienter afbrød behandlingen. 813 patienter overgår således til fortsat behandling i skoleåret 1960/61, og desuden er 423 patienter indskrevet, hvoraf 57 er under profylaktisk behandling. Endvidere har 214 patienter fået røntgenoptagelser af kraniet.

Reguleringsafdelingen har systematisk undersøgt 1 109 børn fra 3. klasserne med henblik på eventuel profylaktisk behandling og rettidig indskrivning til regulering.

Fra 1. april 1959 har Frederiksberg Kommune påbegyndt småbørns-tandpleje (i samarbejde med Direktoratet for Børne- og Ungdomsforsorg).

Børn fra anerkendte børnehaver i kvarteret omkring Asylet, Adilsvej 3, behandles der, medens kommunen har stillet 2 af sine skoletand-klinikker til rådighed for andre kvarterers børn, nemlig Sønderjyllands-klinikken og Rådhusklinikken.

Der var ialt indskrevet 1 073 børn og behandlet 1 060. Der udførtes 10 661 behandlinger, der fordeler sig som angivet i tabel 11 d.

Fra Externatskolen på Ingemannsvej har man på klinikken på Thorvaldsensvej i eftermiddagstimerne behandlet 134 børn 2 gange årligt (i kalenderåret 1959).

Her er udført ialt 614 behandlinger. 16 børn har været anvist til konsultation på reguleringsafdelingen. Af disse har 7 været til behandling, medens de øvrige holdes til kontrol.

#### Skolebade (svømning).

Skolebadningen (renselsesbade) for eleverne i 1., 2. og 3. klasse foregår én gang ugentlig. Med undtagelse af skolerne på Godthåbsvej, Nye-landsvej, Sønderjyllandskolen og Solbjergskolen, hvorfra eleverne går til renselsesbade på svømmehallerne, finder badningen sted på skolerne.

Skolesvømningen er som sædvanlig foregået i de to svømmehaller.

Søndermark-, Lindevang- og Sønderjyllandskolen samt Joakim Larsen Skolen og Sofus Franck Skolen har benyttet Damsøbadet, de øvrige skoler svømmehallen på Yrsavej.

Svømmeundervisningen er obligatorisk fra 4. kl. — Børnene får et ugentligt renselsesbad med påfølgende svømmeundervisning, og skemaet lægges således, at alle klasser får en svømmelektion på ca. 20 minutter.

Det store børnetal skaber vanskeligheder ved skemalægningen, og i mange timer er skolebadenes kapacitet udnyttet til det yderste.

I sommerferien blev der i lighed med tidligere år givet svømmeundervisning til de børn fra 4. klasse og opefter, der måtte tilbringe en del af eller hele deres ferie i byen. På grund af, at både Damsøbadet og Frederiksberg Svømmehal var lukket samtidig, i første del af ferien, foregik svømmeundervisningen i det tidsrum i K.B.s friluftsbassin.

På feriekolonierne har der medvirket en svømmelærer for hver 50 børn.

Søndag den 22. november 1959 og søndag den 20. marts 1960 gav elever fra henholdsvis skolen på Lollandsvej og fra Søndermarksskolen opvisning for skolernes forældre kredse, der var mødt meget talrigt op, idet svømmehallen var stuvende fuld begge søndage.

Svømmeundervisningen er tilrettelagt med nedennævnte prøver som mål:

*I. Den danske skoles svømmerprøve.*

1. Brystsvømning eller crawl 150 m.
2. Rygsvømning eller rygcrawl 50 m.
3. Flydning (små armbevægelser tilladt).
4. Dykning efter genstand fra udspring på hovedet, dybde ca. 2 m.
5. Vandtrædning 1 minut.
6. Bjærgning af forestillet bevidstløs svømmer 15 m.

*II. Den danske skoles frisvømmerprøve. (For elever over 11 år).*

1. Brystsvømning eller crawl 350 m.
2. Rygcrawl eller rygsvømning med overtag 75 m.
3. Undervandssvømning (udspring iberegnet) 10 m.
4. Dykning efter genstand fra vandtrædning, dybde ca. 2,5 m.
5. 25 m svømning efterfulgt af bjærgning af forestillet bevidstløs svømmer 25 m.
6. Bjærgning af forestillet træ svømmer 25 m.
7. Seks frigørelsestag i vandet, eet af dem efterfulgt af bjærgning af forestillet urolig svømmer 5 m.
8. Udspring på hovedet, højde 1 m.
9. Oplivningsforsøg (H. N.-metoden).

*III. Den danske skoles livredderprøve. (For elever over 13 år).*

1. Brystsvømning eller crawl 600 m.
2. Rygcrawl 100 m.
3. Undervandssvømning (udspring iberegnet) 12 m.
4. Svømning i fuld påklædning 25 m.
5. Afklædning i vandet.
6. 35 m svømning efterfulgt af bjærgning af forestillet bevidstløs svømmer 35 m. (Redningsmanden i badedragt, mediet fuld påklædning).
7. Bjærgning af forestillet træ svømmer 25 m.
8. 20 m svømning, dykning fra vandtrædning (dybde 3 m) efter sandpose (5 kg), som derefter bjærges 20 m.
9. Syv frigørelsestag i vandet, eet af dem efterfulgt af 15 m bjærgning (10 m af forestillet urolig svømmer og 5 m af forestillet bevidstløs svømmer).
10. Udspring på hovedet, højde 3 m.
11. Forklaring og demonstration af livredning på land.

Elever, der tager frisvømmer- og livredderprøver, modtager fra skolevæsenet smukke sølvemblemer med Frederiksberg byvåben. Endvidere får alle elever, der aflægger prøver, en lille bog »Livredning for skoledommen«.

Mødelister og lister over svømmeprøver aflagt i 1959/60 viser følgende tal:

	Antal elever	Antal bade	Best. prøve I.	Best. prøve II.	Best. prøve III.
Drenge . . . .	4 004	104 677	441	218	97
Piger . . . . .	3 425	82 947	306	135	33
Ialt . .	7 429	187 624	747	353	130

*Svømmerprøvernes fordeling på de enkelte skoler.*

	Svømmer- prøver		Frisvømmer- prøver		Livredder- prøver		Ialt	
	dr.	pl.	dr.	pl.	dr.	pl.	dr.	pl.
Skolen på Duevej . . . . .	33	31	17	14	4	3	54	48
» » Fuglevangsvej . .	16	27	10	9	3	3	29	39
» » Godthåbsvej . . . .	29	26	14	13	16	4	59	43
Frederiksberg Gymnasium . .	32	—	20	—	13	—	65	—
Joakim Larsen Skolen . . . . .	22	4	5	3	2	0	29	7
Skolen på La Cours Vej . . . .	36	19	23	12	1	2	60	33
Lindevangskolen . . . . .	57	46	25	32	12	5	94	83
Skolen på Lollandsvej . . . . .	18	20	19	6	10	3	47	29
Niels Ebbesenskolen . . . . .	22	15	12	0	10	1	44	16
Skolen på Nyelandsvej . . . .	38	38	19	14	5	5	62	57
Rahbekskolen . . . . .	19	5	9	1	2	0	30	6
Sofus Franck Skolen . . . . .	4	6	0	3	0	0	4	9
Solbjergskolen . . . . .	5	0	0	0	0	0	5	0
Sønderjyllandskolen . . . . .	47	41	18	16	4	4	69	61
Søndermarkskolen . . . . .	42	22	24	9	13	1	79	32
Thorvaldsenskolen . . . . .	21	6	3	3	2	2	26	11

**Skoleidrætsdagen**

blev afholdt tirsdag den 13. september 1959.

**Feriebeskæftigelse.**

I lighed med tidligere år har skolevæsenet også i år (1960) givet adgang til forskellige former for beskæftigelse af de børn, der opholdt sig i byen hele sommerferien eller en del af den.

**Ferieidræt.**

På Frederiksberg stadion og på boldbanerne ved Nandrupsvvej var der fra 20. juni til 11. august på alle hverdage lærere og lærerinder, som i tiden kl. 9—13 førte tilsyn med børnene og satte dem i gang med boldspil, leg og idræt af forskellig art.

Alle skolesøgende børn havde adgang.

54 af de deltagende elever erhvervede skoleidrætsmærket, heraf 14 i bronze, 15 i sølv, 15 i guld, 7 i sølv med emaille og 3 i guld med emaille.

#### *Feriesvømning.*

Fra 20. juni til 9. juli var der svømmeundervisning i K.B.s friluftsbassin og fra 11. juli til 11. august i Frederiksberg Svømmehal alle hverdage fra kl. 9—13. Kun elever fra 4. grundskoleklasse og derover havde adgang.

#### *Gratis udflugter.*

Hver mandag, onsdag og fredag arrangeredes heldagsudflugter med S-tog til Klampenborg, Jægersborg eller til Hytten. Børnene medbragte selv madpakke, men fik hver udleveret en flaske sødmælk.

Udflugterne foregik under ledsagelse af lærere og lærerinder.

#### *Børnebibliotekets udlån og læsesal,*

Solbjergvej 23, åben hele sommerferien (bortset fra tiden 25. juli—6. august, begge dage incl.).

Mandag, onsdag og fredag kl. 14—20.

Tirsdag og torsdag kl. 14—18.

Lørdag kl. 12—16.

Roskildevej 63, åben hele sommerferien (bortset fra tiden 11.—16. juli, begge dage incl.).

Hver dag kl. 14,30—17,30.

Lørdag kl. 13—16.

#### *Ferieroning.*

I samarbejde med roklubberne *Kvik* og *Skjold* (drengene) og *Gefion* (piger) arrangerede skolevæsenet i år ferieroning, der foregik ved foreningernes klubhuse ved Svanemøllebugten. Eleverne lærte her først roteknikken i indendørs bassin og senere i både på åbent vand. Tilslutningen var meget tilfredsstillende, idet der ialt deltog 78 piger og 120 drenge.

#### **Ferierejser, svagbørns- og feriekolonier.**

Det antal børn her i kommunen, som fik *frirejse* i sommerferien 1959, udgjorde 3 905.

I 1959 skaffede Frederiksberg Kommunelærerforening sommerophold på landet for 2 257 børn.

Efter udsendelsens art kan børnene deles i 3 grupper:

#### **I. Børn til private hjem:**

17 børn — 6 drenge og 11 piger — fik gennem foreningen plads i private hjem.

## II. Børn til svagbørnskolonier:

Forårskolonier 7. maj—18. juni:

70 piger var på Højstrup.

104 drenge var på Nordstrand.

Efterårskolonier 13. august—24. september:

62 drenge var på Højstrup.

48 drenge og 52 piger var på Nordstrand.

I alt var 336 børn (214 drenge og 122 piger) i svagbørnskoloni.

	Piger	Drenge
III. Børn på feriekolonier:		
Nordstrand I .....	139	—
Nordstrand II .....	—	133
Højstrup I .....	43	76
Højstrup II .....	42	81
Lumsaas I .....	—	54
Lumsaas II .....	49	—
Dueodde I .....	63	—
Dueodde II .....	—	64
Varbjerg I .....	48	—
Varbjerg II .....	—	50
Sejerø I .....	—	50
Sejerø II .....	44	—
Fanø I .....	—	57
Fanø II .....	50	—
Donnemose I .....	—	54
Donnemose II .....	50	—
Asserballe I .....	60	—
Asserballe II .....	51	—
Almindingen I .....	—	103
Almindingen II .....	79	—
Høve vandrehjem I .....	—	50
Høve vandrehjem II .....	—	53
Tunnerup I .....	25	26
Tunnerup II .....	24	29
Ny koloni I .....	73	—
Ny koloni II .....	—	69
Broagerland I .....	—	54
Broager II .....	—	48
Tunnerup I .....	8	5
Ialt ....	848	1 056



I-holdene var ude i 21 dage, II-holdene i 21 dage.

Af de 1 094 børn, der var i feriekoloni, betalte 391 hver 135 kr., 249 hver 101,25 kr., 62 hver 67,50 kr., 68 hver 50,63 kr. og 104 hver 33,75 kr. for deres ophold. I alt indkom 102 646,16 kr.

Oversigt over børnetallet i de sidste 3 år:

År	Private hjem	Svagbørn		Feriekolonier		Antal ialt
		Antal	Forplejningsdage	Antal	Forplejningsdage	
1957	11	390	16 380	1 935	40 635	2 336
1958	13	343	14 406	1 916	40 236	2 272
1959	17	336	14 112	1 904	39 984	2 257

Foruden de under rubrikken private hjem anførte 17 børn har en del børn været direkte indbudt til private hjem, som de i de foregående år har fået indbydelse til gennem foreningen, der i denne gren af arbejdet er tilknyttet »Komiteen for københavnske Skolebørns Landophold«.

### Skolebespisningen.

Bespisningen har i 1959/60 været gennemført på grundlag af lov om skolebespisning af 18. juni 1951 og 11. juni 1954 samt tilhørende cirku-lærer.

I henhold til bestemmelserne blev bespisningen ordnet på følgende måde:

Alle børn i de syv første skoleklasser fik daglig i månederne september—maj  $\frac{1}{4}$  liter sødmælk; i månederne november—april blev der tillige givet vitamintilskud.

223 børn, der var udtaget af skolelægerne, fik desuden daglig i måderne november—april 1 frokostpakke (4 eller 6 stk. efter ønske) sammensat i h.t. »Standard-kostplan« for den offentlige skolebespisning.

Der blev i alt uddelt 1 679 390 flasker mælk og 29 175 frokostpakker.

### Frederiksberg Kommunes Kystsanatorium, Høve.

Høve sanatorium havde 50 års jubilæum den 1. juli 1960. Højtideligheden fejredes dog først søndag den 28. august. Kommunalbestyrelsen og en del indbudte gæster var til stede. I sin jubilæumstale meddelte borgmesteren, at kommunalbestyrelsen havde bevilget sanatoriet en lege- og gymnastiksal. Tegningen af den nye bygning blev overrakt lederen af sanatoriet, skoleinspektør Thornbjerg Larsen (se foto efter side 86).

I tiden 1. august 1959—31. juli 1960 har der ialt været 256 børn (128 drenge og 128 piger), elever fra de frederiksbergske kommuneskoler, på sanatoriet. Opholdet har gennemsnitligt været 3 måneder. Vægtforøgelsen i gennemsnit var pr. barn 2,3 kg. Samlet antal sygedage: 963.

Børnene undervises 4 timer daglig. Hovedvægten lægges på dansk og regning og på, at barnet ikke kommer bagud i forhold til klasse-kammeraterne på Frederiksberg. Der er 4 klasser med 18 elever i hver,

og der undervises individuelt, hvilket er muligt med det lille antal børn. Efter skoletiden er der fritidsbeskæftigelse (småsløjd, tegning, syning, vævning samt arbejde med læderplastik, maling, bast, peddigrør m.m.), ture og leg i frisk luft. Alle børnene arbejder med i sanatoriets have, og hvert barn har sin lille skolehave. Også pasning af dyrene, gedekid, kaniner etc. hører til i det daglige liv. Hver lørdag aften er der underholdning, hvor børnene og de voksne medvirker med optræden, og hvor alle danser (folkedans og moderne dans). Søndag aften: filmsforevisning i sanatoriets spisesal.

Desuden fejres Sct. Hans fest, sanatoriets fødselsdag (29. juni), høstfest, julefest og fastelavnsfest. Før hver hjemsendelse er der afskedsfest.

Sommerudflugten gik til Sjællands Odde.

Sanatoriet holder 3 ferier: Jule-, påske- og efterårsferie, hvor børnene rejser til deres hjem.

Børnene udskiftes ialt 8 gange med ca. 18 drenge og 18 piger pr. gang. Til de ferier, hvor alle børnene rejser hjem, benyttes tog fra Asnæs til Hovedbanegaarden. De øvrige 5 skiftedage kører 36 børn direkte i rutebil fra sanatoriet til Frederiksberg Raadhus. Ved rådhuset venter de 36 nye børn, som så tages med tilbage. Hele udskiftningen besørger på 4 timer, og i løbet af eftermiddagen kan personalet nå at få alt tøj pakket ud og forsynet med barnets nummer.

Den første søndag i hver måned er fast besøgsdag (forældredag). Der har været op til 80 besøgende på en enkelt af disse dage. Forældrene har her lejlighed til at træffe sanatoriets læge.

### Kolonien Dalhøjgaard, Lumsås.

I løbet af skoleåret er 28 drenge blevet overflyttet til Dalhøjgård. Heraf er de 18 igen flyttet tilbage til klasser ved Frederiksberg Skolevæsen. Af disse 18 er de 4 udskrevet ved undervisningspligtens ophør.

Drengene har i det forløbne skoleår været beskæftiget dels ved det obligatoriske skolearbejde og dels ved frivilligt arbejde af mange slags: pasning af dyr, havearbejde, hobbyarbejde af næsten enhver art, sløjd, småsløjd, håndarbejde, bygning af huler og hytter, bygning af et fælles »rådhus« i deres drengeby. Der har været afholdt idrætsdag og været arrangeret fodboldkampe med næsten alle de hold, der har besøgt nabo-kolonien.

Af udflugter nævnes besøg ved stenbrudene i Klint og Jættestuernerne i Stenstrup og Nyrup. Der har været tur til Nykøbing Sj. og til fiskerihavnen og kirken på Odden samt til Griben.

Der har været opført forskellige komedier på modelteater, og børnene har deltaget i fastelavnsfest på Høve Sanatorium.

Som tidligere har en kvindelig praktikant virket som medhjælper i arbejdet.

## V. Frederiksberg Kommunes fritidshjem og børnehave.

	Antal børn 1959—60
Rolfsgaarden, Rolfs Plads 3, 2. ....	120
Lindevangskolen, Ewaldsensvej 5 .....	79
Sønderjyllandskolen, Sønderjyllands Alle 2 .....	70
Fuglebakkevej 56 .....	79
Fuglevangsvej 6 B .....	70
Sofus Francks Vænge 34 .....	65
	Ialt .... 483
Børnehaven, Fuglevangsvej 6 B .....	36 børn

*Børnehaven* er åben hver dag fra 7—17 (lørdag 7—14). Børnehaven modtager børn fra 3 år til skolealderen, hvis forældrene arbejder uden for hjemmet. Børnene får ligesom på fritidshjemmet morgenmad og mælk; i vintersæsonen uddeles der levertran.

Der er fast lægetilsyn.

Børnene har fast sovetid, ca. 1 time; de er ude hver dag, dels leger de på børnehavens legeplads, dels er de på ture, som regel til nærliggende parker. Børnene beskæftiges med småbørnsgymnastik med tegning, maling farveklip, lettere bast- og syarbejder, samt lersløjde.

Juni: De tre første uger tilbragtes på feriekolonien på Tunnerup på Falster.

August: Forældremøde en lørdag eftermiddag med emnet: »En dag på feriekoloni«. Alle børnene var med. De små sang, og de større børn spillede på forskellige instrumenter. Forevisning af lysbilleder fra feriekolonien. Forældrene fik kaffe, børnene saftevand og kage.

Heldagstur til Zoologisk Have.

September: Udflugt til Dyrehaven.

December: Børnegudstjeneste i Godthåbskirken. — Film i Dansk Skolescenes Bio. — Juleforberedelser.

Februar: Forestilling Dansk Skolescene. — Fastelavnsvest.

Marts: Film: Dansk Skolescenes Bio.

Maj: Børnehjælpsdagen.

Forældremøde: Frk. M. Pedersen fortalte om børnehavens arbejde. Frk. Filbert fortalte om den forestående feriekoloni, og forældrene kunne rette spørgsmål. Koncertsangerinde Grete Gernsø sang. Forældrene fik pølser og øl.

*Fritidshjemmene* er oprettet for skolesøgende børn, ca. 6—14 år, hvis forældre begge har arbejde uden for hjemmet. De er åbne kl. 7—17 (lørdag 7—14). Der læses lektier med børnene, og de har mange afvekslende beskæftigelser, hvor de lærer sløjde, håndarbejde, keramik, maling m.m. De indøver små komedier, har sang og fløjtespil, sport i det fri (håndbold, fodboldspil), ture og udflugter, besøg på institutioner, museer, udstillinger, filmsforestillinger.

*Fuglevangsvej.*

September: Besøg på Frilandsmuseet.

Efterårsferien: De store børn var på lejr i »Hytten«, Lille Værløse. De små var på forskellige ture til Danmarks Akvarium, Zoologisk Have, Bymuseet, til filmsforestilling i Aladdin Bio: »Den tavse verden«.

Oktober: Forældremøde for de nye børns forældre. Fru Winther fortalte om »Fritidshjemmet, dets historie gennem tiden og dets plads i samfundet af i dag«. Derefter fælles kaffebord.

December: Juleshow (film) i Metropolteatret.

Den årlige juleudstilling af børnenes arbejder måtte desværre opgives (på grund af megen sygdom blandt personalet), hvilket var en stor skuffelse for både børn og voksne. Juleafslutning med juletræ, Juleevangeliet blev læst op, julelotteri etc.

Filmsforestilling på Fritidshjemmet: Mickey Mouse.

Februar: Tur til Charlottenlund. Fastelavnsfest for børnene, tidligere elever var inviteret med.

Marts: Filmsforestilling, Dansk Skolescene: »Trofast og hans venner«.

April: Udflugt til Klampenborg.

Hele sæsonen har der på fritidshjemmet været undervisning i blokfløjtespil.

*Rolfsgaarden.*

August 1959: Skovtur med alle børnene til Klampenborg.

September: Bytur, hvor børnene beså Rundetårn og rådhuset.

Oktober: Bustur med alle børnene til Fredensborg, hvor de beså parken og marmorhaven.

November: Museumsbesøg for de store drenge og piger.

December: Pigerne var på juletur til Malmø. Forberedelse til julen. Stort forældremøde med foredrag og film samt julefest for 120 børn.

Januar—februar: På ski, skøjter og kælkk i Dyrehaven.

Marts: Tur på flyvepladsen med de store drenge, pigerne og de mindre børn var i Bethesda og hørte en missionær fortælle om Kina.

April: Påsken forberedtes. De store børn var i Lund og beså domkirken. Alle de små var i Zoologisk Have.

Maj: De store drenge på tur til Landskrona.

*Lindevangskolen.*

I efterårsferien blev der arrangeret ture til Danmarks Akvarium og Dyrehaven, sejlture i havnen, besøg på Rundetårn og brandvæsenet på Frederiksberg.

På mærkedage har der været afholdt fest for børnene, til julefesten blev der spillet julespil.

På fridage hygger børnene sig på fritidshjemmet eller er på ture til museer eller i skoven.

*Sønderjyllandskolen.*

I det forløbne år har fritidshjemmet på skolefridage haft udflugter til Københavns omegn, Nordsjælland samt Sverige.

I lighed med tidligere år har fritidshjemmet besøgt Toftegårds Bio, hvor filmsforevisninger arrangeret af Dansk Fritidshjemsråd i samarbejde med Dansk Skolescene har fundet sted.

Fester på fritidshjemmet er afholdt i forbindelse med årets højtider.

Endvidere har institutionen, udover den daglige leg og beskæftigelse med mange forskellige materialer, deltaget i Fritidshjemmenes Boldspil Unions idrætsarrangementer såsom det årlige atletikstævne samt five a side turnering.

*Fuglebakkevej 56.*

I årets løb har fritidshjemmet arrangeret forskellige ture og biografbesøg for børnene på skolefridagene. Der har været 2 skovture, flere byture med børnene fordelt i små hold; de små har kørt sporvognsture gennem byen, og de større har været på museumsbesøg. Årets højtider har været festligholdt på forskellig måde, og fritidshjemmets mærkedage og børnenes fødselsdage har været markeret ved små festligheder. Atter i år fejredes fritidshjemmets fødselsdag med fest for forældre og børn; en morsom og hyggelig fest med 150 deltagere.

Da de nye »1. klasser« skulle begynde skolen, blev børnene og deres forældre inviteret til en lille festlig sammenkomst aftenen før skolen begyndte; alle forældrene modtog invitationen og takkede, fordi de fik lejlighed til at se fritidshjemmet og få kendskab til dem, der skulle arbejde med og opdrage deres børn.

*Sofus Franck Skolen.*

I eftersommeren 1959 var alle børnene på en dejlig heldagstur — med køretur i hyrevognene fra Klampenborg gennem det meste af Dyrehaven, og for mange af børnene var det deres første oplevelse med et hestekøretøj.

I oktoberferien var som sædvanlig en del af de større drenge nogle dage på lejrtur i Nordsjælland.

Kort før jul holdtes en festlighed for forældrene og andre interesserede — og også børnene var med. I tilslutning hertil var arrangeret en juleudstilling af børnenes arbejder gennem de sidste måneder, og en del af underholdningen besørgedes af børnene — med sang og fløjtespil. Der var fuldt hus til arrangementet. De øvrige af skoleårets festdage fejredes som sædvanligt.

På almindelige skolefridage foretoges mange ture i Københavns omegn og besøg på museer og udstillinger af interesse for børnene.

## VI. Frederiksberg Kommunes fortsættelseskursus.

Kommunens fortsættelseskursus havde i 1959/60 sit 60. undervisningsår.

Kursus arbejder efter lov nr. 219 af 11. juni 1954. Undervisningsministeriet har for skoleåret godkendt nedenstående plan og klassesdeling.

### A. Ungdomsskoleklasser.

*Ungdomsskolen for uafaglært ungdom mellem 14 og 18 år.*

Undervisningen har omfattet 5 ugentlige timer med fagene:

Dansk, regning, samfundskundskab, sløjd (1 klasse).

Ungdomsskolen begyndte 1. oktober med 1 drengeklasse med ialt 20 elever. Klassen sluttede den 31. marts med 18 elever.

Udover undervisningen har eleverne været samlet til enkelte klubaftener med oplæsning, diskussion, filmsforevisning og sang.

Maskinskrivning for realklassernes elever (50 timer) begyndte 1. oktober med 10 klasser, 172 elever, og sluttede ca. 15. januar med 10 klasser, 152 elever.

### B. Aftenskoleklasser.

Klasserne betegnes fra begynderstadiet og opefter A, B, C o.s.v. *Fagkreds, ugentlige timetal (angivet i parentes) og antal klasser:*

#### 1. Sommerklasser:

##### a. Havebrug.

Oprettedes første gang 1944.

Semester: 1. april—30. september.

Undervisningstid kl. 19—21,30.

Der oprettedes ialt 5 klasser med 87 elever. 30. september var elevtallet 87.

##### b. Idræt.

Oprettedes første gang 1944.

Semester: 1. april—20. juni, ialt 16 gange.

Undervisningstid: kl. 19—20,30.

Der oprettedes 2 kvindehold med ialt 33 elever.

Undervisningen foregik på Frederiksberg Stadion.

20. juni var elevtallet 20.

##### c. Bagekursus.

Oprettedes første gang 1956.

Semester omkring 20. august—30. september.

Der oprettedes 1 klasse, 15 elever.

Ved kursus' afslutning henholdsvis d. 30. september og 31. marts, var elevtallet 15.

## 2. Vinterklasser.

Semester: 1. oktober—31. marts.

Undervisningstid: kl. 17(15)—19(18) eller kl. 19(19,30)—21,30(22).

*Dansk*: (1×3) A-hold 2 klasser, (1×3) B-hold 1 klasse, ialt 3 klasser.

*Dansk, regning, skrivning*: (2×3) 1 klasse.

*Talekunst og mødeteknik*: 2 klasser.

*Dansk for ordblinde*: 2 klasser.

*Regning*: (2×2) 3 klasser.

*Matematik*: (2×2<sup>1/2</sup>) 2 klasser.

*Skrivning*: (1×2): 1 klasse.

*Træsløjd*: (2×2<sup>1/2</sup>) 5 klasser, (1×3) 4 klasser, ialt 9 klasser.

*Metalsløjd*: (2×2<sup>1/2</sup>) 2 klasser.

*Bogbinding*: (2×2<sup>1/2</sup>) 4 klasser, (1×3) 12 klasser, ialt 16 klasser.

*Maskinskrivning*: (2×2<sup>1/2</sup>) A/B-hold 7 klasser, (2×2) 4 klasser, ialt 11 klasser.

*Bogføring*: (2×3) A-hold 3 klasser, (2×2) B-hold 1 klasse, ialt 4 klasser.

*Stenografi*: (2×2) A-hold 1 klasse.

*Engelsk*: A-hold: (2×2) 10 klasser, (1×2) 4 klasser; B-hold: (1×2) 12 klasser; C-hold: (1×2) 7 klasser; D-hold: (1×2) 8 klasser; E-hold: (1×2) 7 klasser; F-hold: (1×2) 4 klasser; G-hold: (1×2) 8 klasser; H-hold: (1×2) 5 klasser; I-hold: (1×2) 2 klasser; K-hold: 1 klasse, ialt 68 klasser.

*Fransk*: A-hold: (2×2) 5 klasser, (1×2) 1 klasse; B-hold: (2×2) 2 klasser, (1×2) 1 klasse; C-hold: (1×2) 3 klasser; D-hold: (1×2) 2 klasser; E-hold: 3 klasser; F/G-hold: (1×2) 1 klasse, ialt 18 klasser.

*Italiensk*: A-hold: (1×2) 5 klasser; B-hold: (1×2) 3 klasser; C-hold: (1×2) 3 klasser; D-hold: (1×2) 3 klasser; E-hold: 1 klasse; E/F-hold: 1 klasse, ialt 15 klasser.

*Spansk*: A-hold: (1×2) 2 klasser; C-hold: (1×2) 1 klasse, ialt 3 klasser.

*Tysk*: A-hold: (2×2) 5 klasser, (1×2) 1 klasse; B-hold: (2×2) 2 klasser, (1×2) 2 klasser; C-hold: (1×2) 3 klasser; D-hold: (1×2) 3 klasser; E-hold: (1×2) 2 klasser; F/G-hold: (1×2) 1 klasse, ialt 19 klasser.

*Kjolesyning*: A-hold: (2×3) 1 klasse, (1×3) 5 klasser; B-hold: (2×3) 1 klasse, (1×3) 7 klasser; C-hold: (1×3) 3 klasser; D-hold: (1×3) 1 klasse; bl. hold: (1×3) 1 klasse; tilskæring: (1×3) 1 klasse; børnetøj: (1×3) 2 klasser; teen-agers: (1×3) 9 klasser, ialt 31 klasser.

*Vævning*: (2×3) bl. hold 6 klasser, (1×3) bl. hold 2 klasser, ialt 8 klasser.

*Broderi*: (1×3) 8 klasser.

*Knipling*: (1×3) 4 klasser.

*Husflid:* (1×3) 7 klasser.

*Stoftryk:* (1×3) 3 klasser.

*Madlavning:* A-hold: (2×3) 1 klasse, (1×3) 2 klasser; B-hold: (1×3) 2 klasser; C-hold: (1×3) 6 klasser; huslige arbejdsstill.: (1×3) 1 klasse; korte madlavningskursus: (2×3) 2 klasser; bagekursus: (2×3) 1 klasse, ialt 13 klasser.

*Samaritergerning:* (1×2) 3 klasser.

*Tegning:* (1×3) 4 klasser, 4. jan.—31. marts modelhold: (1×3) 2 klasser. ialt 6 klasser.

*Fotografering:* (1×2) 7 klasser.

*Kursus til teknisk forberedelseeksamen* (2 årigt).

Oprettedes 1. gang 1958.

Semester 1. september—31. maj.

Undervisningen har omfattet 12 ugentlige timer med fagene:

Dansk

Regning og matematik

Fysik og kemi

Engelsk

Der oprettedes 3 klasser med ialt 30 elever.

Klasserne sluttede 19. juni med 21 elever.

*Studiekredse:* (1×2):

Musikforståelse .....	2 kreds(e)
Psykologi .....	3 »
Kunstforståelse .....	2 »
Orientering (udenrigspolitik) .....	1 »
Moderne dansk litteratur .....	1 »
Moderne engelsk dramatik .....	1 »
Jesu-liv-forskningen, fra rationalismen til vore dage	1 »
Italien. Historie, kunst og kultur .....	2 »
Rejsen til Italien forberedes .....	3 »
Hverdagens juridiske problemer .....	2 »

Ialt .... 18 kredse

### C. Frie fag.

For elever, der deltog i et eller flere af ovennævnte fag, oprettedes 10 klasser (kvinder), 3 klasser (mænd) i gymnastik og svømning og 2 i korsang, ialt 15 klasser.

Svømmeundervisningen foregik i Frederiksberg Svømmehal.

Ialt oprettedes ved aftenskolen 343 klasser (1958/59: 329).

Begyndelsestallet af elever var 5 863 (1958/59: 5 658).

Sluttallet var 5 022 (1958/59: 4 825).

Afgangsprocenten var 14,4 (1958/59: 14,7).

Ialt oprettedes på fortsættelseskursus 344 klasser (1958/59: 332).

Kursus har været besøgt af 5 883 elever (1958/59: 5 699).



Følgende skoler har været benyttet til undervisning:

Niels Ebbesenskolen (aftenskole: kjolesyning, vævning, madlavning, maskinskrivning, porcelænsmaling og sløjd), Fuglevangsvej (ungdomsskole, aftenskole: handelsfag, kjolesyning, vævning, porcelænsmaling, madlavning, bogbinding og sløjd), Nylandsvej 23 (aftenskole: tegning, kjolesyning, broderi, maskinskrivning, studiekredse og sprog), Lollandsvej (aftenskole: alm. skolefag, studiekredse, holiglære, kjolesyning, broderi, bogbinding og gymnastik), Duevej (aftenskole: madlavning, kjolesyning, sløjd, bogbinding og huslige arbejdsstillinger og bevægelser), La Cours Vej (aftenskole: sprog, kjolesyning, madlavning, vævning og bogbinding), Lindevangskolen (aftenskole: sprog, maskinskrivning, kjolesyning, vævning, madlavning og sløjd), Søndermarkskolen (aftenskole: bogbinding, kjolesyning, madlavning, metalsløjd, porcelænsmaling og fotokursus), Sønderjyllandskolen (aftenskole: sløjd, bogbinding, kjolesyning, madlavning og stoftryk), Godthåbsvej; (aftenskole: sprog, vævning, kjolesyning og maskinskrivning), Rolfsgaarden (aftenskole: husflid), Sofus Franck Skolen (aftenskole: sløjd, knipling, kjolesyning og husflid).

Kommunebiblioteket, Solbjergvej og biblioteket på Roskildevej har været benyttet til studiekredse og sprogundervisning.

Undervisningen er gratis i alle klasser. Hver elev betaler 10 kr. i indskrivningspenge for det første fag, 5 kr. for hvert følgende fag, dog betaler elever under 18 år 10 kr. ialt. Elever kan efter ansøgning få indskrivningspenge eftergivet. (Elever i ungdomsskolen betaler ikke indskrivningspenge).

Undervisningsmateriellet kan lånes på skolen. Elever i kjolesyning, broderi, vævning, bogbinding, sløjd og husflid betaler selv det materiale, de forarbejder.

### *Kulturelle og andre arrangementer.*

Skolen har i samarbejde med lærer- og elevudvalget arrangeret følgende sammenkomster og udflugter:

Med ferie- og weekendhuset »Nørrevang« som udgangssted:

Fugletur, løvspringstur, stjernetur, svampetur, vandreture, fastelavnssfest og St. Hansfest.

Besøg på Nørrevang i sæsonen 1959:

743 dagbesøg, 780 overnatninger, 608 feriebesøg.

Diverse busture til og arrangementer på »Nørrevang«.

Den 25. november: Koncert med violinisten Wandy Tworek og pianisten Herluf Aurvig.

Den 5. december: Andespil på Sønderjyllandskolen.

Den 10. december: Julekoncert i Frederiksberg Kirke. Medvirkende: Sognepræst, dr. theol. Niels Nøjgaard, organisterne Jørgen Berg og H. Mathiesen, koncertsanger Kurt Bastian og F.K.F.K.'s kammerkor under ledelse af organist H. Mathiesen.

Den 17. januar: Besøg på Det kgl. Teater, bag scenen.

Den 19. og 20. januar: Filmaften ved hr. Ulrik Uhrskov, »Meldinger fra Shipka passet«.

Koncertaftener: Elever overværede Frederiksberg Kommunes to koncerter i rådhushallen.

Teaterbesøg: Folketeatret: »Kyskhedsbæltet«, »Bare en tagsten«. Det ny Teater: »Min datters far«, »Trolde kan tæmmes«. Aveny-Teatret: »Den grønne elevator«.

Skolens udgifter udgjorde 891 003 kr. 82 øre. Heraf refunderes af staten 373 372 kr. 11 øre.

I indskrivningspenge m.m. har eleverne betalt 65 456 kr. 18 øre.

Af de 193 lærere og lærerinder, der har undervist ved fortsættelseskursus, havde de 52 ansættelse ved kommunens skolevæsen.

En oversigt findes i tabel 12, side 69.

#### Frederiksberg Kommunes håndgerningsstuer for husmødre.

Håndgerningsstuerne er oprettet for husmødre, der har vanskeligt ved i deres hjem at få udført den nødvendige omsyning og ændring af den daglige garderobe. 3 lærerinder har været antaget til at give den fornødne anvisning og hjælp. Når tiden har tilladt det, er der også givet vejledning til syning af ny garderobe, dog ikke selskabstøj.

Undervisningen, som begyndte den 1. oktober, har fundet sted på:

Lindevangskolen mandag kl. 15,30—18,30 og 18,30—21,30, onsdag kl. 18,30—21,30.

Søndermarkskolen tirsdag kl. 15,30—18,30 og kl. 18,30—21,30, torsdag kl. 18,30—21,30.

Håndgerningsstuerne har været besøgt af ialt 488 husmødre, 33 i gennemsnit pr. gang.

### VII. Frederiksberg tekniske Skole.

Den af kommunen støttede tekniske skole for håndværkslærlinge og -svende m.fl. havde 2 801 elever. Indtægten var: Statstilskud til driften 775 780 kr. tilskud fra amtsskolefonden 23 762 kr., kommunens tilskud 73 702,91 kr., skole- og rekvisitpenge 450 765 kr., kontingent fra Frederiksberg tekniske selskab 3 352 kr., tilskud fra Det Reiersenske Fond 400 kr. Fra landinspektør N. F. Jensen og hustrus legat 1246 kr. (til uddeling som uddannelseshjælp til 2 af skolens flinkeste elever), statsunderstøttelse til elever 46 758,30 kr. Fra Frederiksberg tekniske Skoles legatforening (personalet afgiver  $\frac{1}{2}$  pct. af lønnen) 3 800,25 kr. Desuden har Frederiksberg Kommune givet 2 portioner à 250 kr. henholdsvis til uddeling på dagskolen og aftenskolen. Fra firmaet Laur. Knudsen A/S har skolen modtaget 500 kr. til uddeling blandt flittige elever efter skolens skøn. Af renterne af firmaet Fisker & Nielsens legat (20 000 kr.) er

der uddelt 4 portioner à 250 kr. Farvehandler Anker Olesen har atter i år givet 100 kr. til en flittig malerlærling. Keramisk Forbund har ligeledes atter skænket  $2 \times 200$  kr. til uddeling blandt flittige keramikerelever.

### VIII. Skolevæsenets driftsudgifter.

*Nettoudgifterne til skolevæsenets drift* (forrentning og afskrivning medregnet) har udgjort:

1955—56 . . . . .	8 798 517 kr. 06 ø.	mod bevilget	8 743 662 kr.
1956—57 . . . . .	9 499 412 » 87 » » »		9 441 971 »
1957—58 . . . . .	9 353 435 » 14 » » »		10 111 267 »
1958—59 . . . . .	9 649 565 » 23 » » »		11 144 105 »
1959—60 . . . . .	11 070 441 » 91 » » »		10 291 174 »

Fordeles denne udgift på børnetallet i kommuneskolerne, efter at man har fradraget udgiften til fortsættelsesundervisning, amtsskolefonden, pensionsudgiften vedrørende de overtagne skoler samt udgifterne til studenterkursus, som ikke vedrører de skolesøgende børn, bliver kommunens udgift for hvert barn 861 kr. 60 øre.

Den tilsvarende udgift udgjorde:

1955—56 . . . . .	611 kr. 05 ø.
1956—57 . . . . .	665 » 17 »
1957—58 . . . . .	782 » 32 »
1958—59 . . . . .	736 » 66 »

#### Skolebygninger.

På Duevejens skole er kommet nyt varmeanlæg og en omlægning af de elektriske installationer har fundet sted.

I spisekælderen er indrettet læsestue og bogudlån; desuden er fysiklokalet moderniseret og suppleret med et auditorium.

Saneringen af den gamle skolebygning på Frederiksberg Gymnasium (2. etape) blev tilendebragt til skoleårets begyndelse den 12. august 1959. (Se fotos).

På skolerne er der iøvrigt i årets løb foretaget de nødvendige reparationer.

**IX. Tabeller.**

Tabel 1. Oversigt over kommunens samlede antal elever i undervisningspligtig alder.

- » 2. Oversigt over elevantallet i 1955-59 i kommuneskolerne.
- » 3. Svingninger i elevantallet i kommuneskolerne i årene 1950-1959.
- » 4. og 4a. Elev- og klassetal (klassekvotienter) pr. 31. december 1959.
- » 5. Undervisningslokaler.
- » 6. Resultatet af de officielle eksaminer 1960.
- » 7. Skolepsykologiske undersøgelser.
- » 8a. Lærerpersonalets årlige lønninger pr. 1. april 1959.
- » 8b. Lærerpersonalets årlige lønninger pr. 1. april 1960.
- » 9. Elevantal pr. 31. december 1959 i statsskoler og private skoler på Frederiksberg.
- » 10. Skolelægenes virksomhed.
- » 11. Oversigt over behandling på skoletandklinikkerne.
- » 12. Oversigt over undervisningen ved fortsættelseskursus.

Tabel 1. Oversigt over kommunens samlede antal elever i undervisningspligtig alder pr. 31. december 1959.

	Statsskoler				Kommunale skoler				Anerkendte Privatskoler				Undervist i hjemmene og på lignende måde		Uden undervisning		Undervisning af evne-svage o. lign.		I alt
	på Frederiksberg		i andre kommuner		på Frederiksberg		i andre kommuner		på Frederiksberg		i andre kommuner		antal elever	pct.	antal elever	pct.	antal elever	pct.	
	antal elever	pct.	antal elever	pct.	antal elever	pct.	antal elever	pct.	antal elever	pct.	antal elever	pct.							
31. dec. 1955	149	1,33	98	0,87	9 502	84,80	130	1,16	535	4,77	466	4,16	12	0,11	0	0,00	313	2,79	11 205
— 1956	156	1,42	69	0,63	9 327	84,80	159	1,45	538	4,89	473	4,30	5	0,05	0	0,00	272	2,47	10 999
— 1957	140	1,29	62	0,57	9 162	84,59	199	1,84	510	4,71	477	4,40	9	0,08	0	0,00	272	2,51	10 831
— 1958	120	1,17	77	0,75	8 748	85,01	181	1,76	479	4,66	449	4,36	9	0,09	0	0,00	227	2,21	10 290
— 1959	68	0,69	49	0,50	8 370	85,23	151	1,54	458	4,66	459	4,67	6	0,06	0	0,00	259	2,64	9 820

Tabel 2. Oversigt over antallet af elever 1955-59 i kommuneskolerne.

	Elever hjemmehørende på Frederiksberg			Elever hjemmehørende i andre kommuner	I alt	Undervisningspligtige elever hjemmehørende på Frederiksberg i andre offentlige skoler
	over undervisningspligtig alder	i undervisningspligtig alder	under undervisningspligtig alder			
31. dec. 1955	1568	9502	503	475	12048	377
— 1956	1734	9327	500	450	12011	384
— 1957	2038	9162	294	484	11978	401
— 1958	2267	8748	229	451	11695	378
— 1959	2495	8370	104	387	11356	268

Tabel 3. Svingninger i elevantallet i kommuneskolerne i årene 1950-59.

År	børnetal 31/12	opgang	nedgang
1950 .....	9982	—	—
1951 .....	10501	519	—
1952 .....	11013	512	—
1953 .....	11513	500	—
1954 .....	11855	342	—
1955 .....	12048	193	—
1956 .....	12011	—	37
1957 .....	11978	—	33
1958 .....	11695	—	283
1959 .....	11356	—	339

Tabel 4. Klasse- og elevantal og klassekvotienter

Skole:	Hovedskolen											
	1. klasse					2. klasse						
	Klasser	Elevr		Klassekvotient	Klasser	Elevr		Klasser	Elevr			
		dr.	pg.			dr.	pg.					
Duevej	3	48	44	30,7	4	66	52	28,5	2	33	27	27,3
Fuglevangsvej	3	51	33	28,0	3	41	36	24,0	2	27	24	21,0
Godthåbsvej	2	23	37	30,0	2	34	24	24,0	2	27	24	21,0
Joakim Larsen Skolen	2	22	24	23,0	1	14	9	14,0	1	14	9	14,0
La Cours Vej	3	44	32	25,3	3	42	36	24,0	2	27	24	21,0
Lindevangskolen	4	60	51	27,8	4	62	49	24,5	3	42	36	24,0
Lollandsvej	2	40	21	30,5	3	42	42	28,0	2	27	24	21,0
Niels Ebbesenskolen	3	46	35	27,0	3	43	43	27,7	2	27	24	21,0
Nyelandsvej	3	41	45	28,7	2	33	27	26,3	3	42	36	24,0
Rahbeks skolen	3	40	44	28,0	2	31	26	23,0	2	27	24	21,0
Sofus Franck Skolen	1	15	13	28,0	2	30	23	23,0	2	27	24	21,0
Sønderjyllandskolen	3	45	31	25,3	4	46	54	26,3	3	42	36	24,0
Søndermarkskolen	3	54	35	29,7	4	48	41	24,3	2	27	24	21,0
Thorvaldenskolen	2	24	31	27,5	2	28	26	23,0	2	27	24	21,0
I alt	37	553	476	27,8	39	560	488	25,1	2	27	24	21,0
Samlet elevantal		1029				1048						

Skole:	Hovedskolen															
	6. a				6. b				6. c				I alt 6. klasse			
	Klasser	Elevr		Klassekvotient	Klasser	Elevr		Klassekvotient	Klasser	Elevr		Klassekvotient	Klasser	Elevr		
		dr.	pg.			dr.	pg.			dr.	pg.			dr.	pg.	
Duevej	2	29	25	27,0	2	30	25	27,5					4	59	50	
Fuglevangsvej									4	48	69	29,3	4	48	69	
Godthåbsvej	1	17	13	30,0	1	19	11	30,0					2	36	24	
Joakim Larsen Sk.	1	19	9	28,0	1	13	16	29,0					2	32	25	
La Cours Vej	2	36	20	28,0	2	27	33	30,0					4	63	53	
Lindevangskolen	3	46	27	24,3	2	31	26	28,5					5	77	53	
Lollandsvej	2	29	27	28,0	2	28	23	26,5					4	57	50	
Niels Ebbesenskolen	2	32	27	29,5	2	32	30	31,0					4	64	57	
Nyelandsvej	2	23	23	23,0	1	16	13	29,0					3	39	36	
Rahbeks skolen	1	12	10	22,0					2	28	23	26,5	3	40	33	
Solbjergskolen																
Sofus Franck Sk.	1	15	9	24,0	1	15	14	29,0					2	30	23	
Sønderjyllandsk.	2	22	32	27,0	1	13	17	30,0	2	32	11	21,5	5	67	60	
Søndermarkskolen	2	33	15	24,0	3	34	40	24,7	1	16	12	28,0	6	83	67	
Thorvaldenskolen	1	21	8	29,0	2	31	29	30,0					3	52	37	
Dalhøjgård																
Høve Sanatorium																
I alt	22	334	245	26,3	20	289	277	28,3	9	124	115	26,6	51	747	637	
Samlet elevantal		579				566				239				1384		

31. december 1959.

olen

Klasse nr.	3. klasse			4. klasse			5. klasse			I alt 1.—5. klasse					
	Elever		Klassekvotient	Klasser	Elever		Klassekvotient	Klasser	Elever		Klassekvotient	Klasser	Elever		Klassekvotient
	dr.	pg.			dr.	pg.			dr.	pg.			dr.	pg.	
3	40	39	26,3	3	43	47	30,0	4	58	66	31,0	17	255	248	31,4
3	41	35	25,3	3	32	48	26,7	3	43	50	31,0	15	208	202	27,3
2	29	26	27,5	2	28	22	25,0	2	22	39	30,5	10	136	148	28,4
2	23	27	25,0	2	22	28	25,0	1	17	14	31,0	8	98	102	25,0
3	41	37	26,0	3	53	48	33,7	4	59	64	30,8	16	239	217	28,5
4	51	59	27,5	4	62	52	28,5	4	61	59	30,0	20	296	270	28,3
3	27	48	25,0	3	40	35	25,0	3	54	36	30,0	14	203	182	27,5
3	50	43	31,0	3	38	47	28,3	3	46	40	28,7	15	223	208	28,7
3	41	38	26,3	3	31	44	25,0	3	43	45	29,3	14	189	199	27,7
3	48	36	28,0	2	22	38	30,0	3	35	50	28,3	13	176	194	28,5
2	17	26	21,5	1	14	12	26,0	1	16	14	30,0	7	92	88	25,7
4	48	36	21,0	4	44	50	23,5	5	63	64	25,4	20	246	235	24,1
4	41	52	20,8	4	39	67	26,5	4	62	64	31,5	19	244	259	26,5
2	31	26	28,5	2	23	36	29,5	2	28	32	30,0	10	134	151	28,5
1	528	528	25,7	39	491	574	27,3	42	607	637	29,6	198	2739	2703	27,6
	1056			1065				1244				5442			

Læseklasser			Solbjergskolen			Dalhøjgård			Høve Sanatorium				
Elever		Klassekvotient	Klasser	Elever		Klassekvotient	Klasser	Elever	Klassekvotient	Klasser	Elever		Klassekvotient
dr.	pg.			dr.	pg.						dr.	pg.	
22	9	15,5											
5	11	16,0											
12		12,0											
			12	70	57	10,6							
10	2	12,0											
19	6	12,5											
15		15,0					1	15	15,0				
										4	36	36	18,0
83	28	13,9	12	70	57	10,6	1	15	15,0	4	36	36	18,0
	111			127				15			72		



Tabel 4 a. Klasse- og elevantal og klassekvotient

Skole:	Eksamensfri melle											
	II f				III f				IV f			
	Klasser	Elever		Klassekvotient	Klasser	Elever		Klassekvotient	Klasser	Elever		Klassekvotient
		dr.	pg.			dr.	pg.			dr.	pg.	
Duevej	1	17	10	27,0	1	9	13	22,0				
Fuglevangsvej	1	12	13	25,0	1	10	17	27,0	1	4	12	16,0
Godthåbsvej	1	13	15	28,0	1	8	14	22,0	1	6	14	20,0
Frederiksberg Gymnasium												
Joakim Larsen Skolen					1	6	10	16,0				
La Cours Vej	1	16	11	27,0	1	8	11	19,0				
Lindevangskolen	3	38	28	22,0	2	20	17	18,5				
Lollandsvej	2	30	29	29,5								
3 årige Mellem- og Realskole												
Niels Ebbesenskolen	2	25	24	24,5	1	14	13	27,0				
Nyelandsvej	2	30	23	26,5	1	10	13	23,0				
Rahbekskolen	1	15	12	27,0	1	11	11	22,0				
Sofus Franck Skolen	1	15	14	29,0	2	17	19	18,0				
Sønderjyllandskolen	3	42	32	24,7	2	18	12	15,0				
Søndermarkskolen	1	12	17	29,0	2	15	14	14,5	1	7	14	21,0
Thorvaldsenskolen	1	17	12	29,0	1	6	16	22,0				
I alt	20	282	240	26,1	17	152	180	19,5	3	17	40	19,0
Samlet elevtal		522				332				57		

Skole:	Realklasser				Gymnas.			
	Klasser	Elever		Klassekvotient	Klasser	I G.		Klassekvotient
		Elever				Elever		
		dr.	pg.			dr.	pg.	
Duevej	1	8	14	22,0				
Fuglevangsvej	1	10	11	21,0				
Godthåbsvej	1	12	9	21,0				
Frederiksberg Gymnasium	2	38	—	19,0	3	49	26	25,0
Joakim Larsen Skolen	1	9	13	22,0				
La Cours Vej	2	18	24	21,0				
Lindevangskolen	2	16	20	18,0				
Lollandsvej	1	6	18	24,0				
3 årige Mellem- og Realskole	3	28	24	17,3				
Niels Ebbesenskolen	2	20	19	19,5				
Nyelandsvej	1	10	14	24,0				
Rahbekskolen	1	—	23	23,0				
Solbjergskolen	—	—	—	—				
Sofus Franck Skolen	2	22	25	23,5				
Sønderjyllandskolen	1	12	11	23,0				
Søndermarkskolen	2	19	25	22,0				
Thorvaldsenskolen	1	10	9	19,0				
Dalhøjgård	—	—	—	—				
Høve Sanatorium	—	—	—	—				
I alt	24	238	259	20,7	3	49	26	25,0
Samlet elevtal			497			75		



Tabel 5. Undervisningslokaler.

Skole	Gymnastik- sale	Træsløj- lokaler	Metalsløj- lokaler	Lokaler til småsløj og bogbinding	Skolekøkkener	Håndarbejds- lokaler	Tegnelokaler	Fysiklokaler	Naturhistorie- lokaler	Geograflokaler	Sanglokaler	Læsestuer	Antal særlokaler	Antal alm. klasse- værelser	Lokaler i alt
Duevej . . . . .	2	1			1	1	1	1	1	1	1	1	11	23	34
Fuglevangsvej . . . .	2	1	1	1	1	1	1	1	1	1		1	12	20	32
Godthåbsvej . . . . .	2	1				1		1	1	1		1	8	24	32
Frederiksberg Gym.	2	1						4	2	1	1	1	12	19	31
Joakim Larsen Sk.	2	1			1	1			1	1			7	18 <sup>*)</sup>	25
La Cours Vej . . . . .	3	1	1	1	1	1	1	1	1	1	1	1	14	24	38
Lindevangskolen . . .	3	1	1	1	2	1	1	1	1	1	1	1	15	34	49
Lollandsvej . . . . .	2	1				1	1	1	1	1	1	1	10	20	30
Niels Ebbesenskolen	2	1			1	1	1	1	1			1	9	23	32
Nyelandsvej . . . . .	2	1		1		1	1	1	1	1		1	10	20	30
Rahbekskolen . . . . .	2	1				1	1	1	1			1	8	20	28
Solbjergskolen . . . .	1			1	1	1	1		1			1	7	12	19
Sofus Franck Sk. . . .	2		1	1		1	1	1			1	1	8	19 <sup>**) )</sup>	27
Sønderjyllandsk. . . .	3	1	1	1	2	1	1	2	1	1	1	1	16	34 <sup>*)</sup>	50
Søndermarkskolen . .	3	1	1	1	2	1	1	2	1	1	1	1	16	34 <sup>*)</sup>	50
Thorvaldenskolen . .	1	1				1	1	1		1		1	7	17 <sup>*)</sup>	24
I alt . . . . .	34	14	6	8	12	14	13	19	15	12	8	15	170	361	531

\*) Heraf 2 midlertidige undervisningsrum.

\*\*) , , mindre ,

Tabel 6. Resultatet af de officielle eksaminer 1960.

Skole	Studenter-eksamen		Real-eksamen		Mellemskole-eksamen	
	antal elever	points i gennemsnit	antal elever	points i gennemsnit	antal elever	points i gennemsnit
Duevej .....			22	13,55	49	13,64
Fuglevangsvej .....			21	13,64	46	13,61
Godthåbsvej .....			21	13,46	21	13,59
Frederiksberg Gymnasium .....	49	13,53	35	13,24	58	13,77
Joakim Larsen Skolen .....			22	13,49	42	13,52
La Cours Vej .....			41	13,45	74	13,63
Lindevangskolen .....			36	13,45	48	13,54
Lollandsvej .....			23	13,63	45	13,35
3 årige Mellem- og Realskole .....			50	13,36	89	13,43
Niels Ebbesenskolen .....			39	13,52	49	13,70
Nyelandsvej .....			24	13,74	42	13,90
Rahbekskolen .....			22	13,49	48	13,69
Sofus Franck Skolen .....			46	13,39	48	13,61
Sønderjyllandskolen .....			23	13,47	34	13,46
Søndermarkskolen .....			44	13,81	56	13,78
Thorvaldsenskolen .....			17	13,55	30	13,67
I alt ..	49	13,53	486	13,50	779	13,61



Tabel 7 b. Psykologisk undersøgte børn, hvis skolegang følges.

	Duevej		Fugle- vangsvej		Godt- håbsvej		Joakim Larsen Skolen		La Cours Vej		Linde- vangsk.		Løllands- vej		Niels- Ebbesen- skolen		Nylands- vej		Rahbek- skolen		Solbjerg- skolen		Sofus Frank Skolen		Sønder- jyllandsk.		Sønder- marksk		Thor- valdsen- skolen		I alt		Drenge + piger
	dr.	pg.	dr.	pg.	dr.	pg.	dr.	pg.	dr.	pg.	dr.	pg.	dr.	pg.	dr.	pg.	dr.	pg.	dr.	pg.	dr.	pg.	dr.	pg.	dr.	pg.	dr.	pg.	dr.	pg.			
Elevantal pr. 1/8 1959 .....	20	22	28	18	25	9	18	2	15	13	46	25	28	15	41	17	24	14	23	12	77	54	21	4	65	47	53	30	53	29	537	311	848
Tilgæet i årets løb .....	13	12	13	5	10	4	8	6	19	10	15	7	11	6	11	4	15	8	12	7	6	5	11	2	18	15	17	11	10	2	189	104	293
Tilflyttet fra anden skole eller fra særundervisning .....	7	2	13	3	3	0	1	0	4	5	10	5	5	4	5	1	8	1	7	3	18	9	1	3	12	3	28	2	15	9	137	50	187
I alt .....	40	36	54	26	38	13	27	8	38	28	71	37	44	25	57	22	47	23	42	22	101	68	33	9	95	65	98	43	78	40	863	465	1328
Tilsynet ophørt .....	14	16	20	7	1		5	2	9	12	24	7	8	8	4	2	8	7	2	2			5	3	34	25	29	10	38	20	201	121	322
Overf. til læsekl. eller læsetræning	5	1	3	4	3		3		2	3	9	3	4	1	7	1	3	2	5		2		5			1	9	3	2	1	62	20	82
Overført til hjælpeskole .....				1					1	1	1	1	1	1	1		3	1	1						8	4			1	14	10	24	
Ophørt p. g. a. flytning eller alder	4	3	1	3	4		1	1	3	2	6	2	8	1	5	2	6	1	1	1	21	9	10		9	5	11	1	2		92	31	123
I alt .....	23	20	24	15	8	0	9	3	15	18	39	13	20	11	17	5	20	11	9	3	23	9	20	3	51	35	49	14	42	22	369	182	551
Elevantal pr. 31/7 1960 .....	17	16	30	11	30	13	18	5	23	10	32	24	24	14	40	17	27	12	33	19	78	59	13	6	44	30	49	29	36	18	494	283	777

Tabel 7 c. Børn, der får ekstra undervisning i læsning, stavning og relskrivning.

	Duevej		Fuglevangsvej		Godthåbsvej		Joakim Larsen Skolen		La Cours Vej		Lindenvangsk.		Løllandsvej		Niels Røbbesen-skolen		Nyelandsvej		Eahbek-skolen		Sofus Franck Skolen		Sønderjyllandsk.		Søndermarks.		Thorvaldsen-skolen		I alt		Drenge + piger
	dr.	pg.	dr.	pg.	dr.	pg.	dr.	pg.	dr.	pg.	dr.	pg.	dr.	pg.	dr.	pg.	dr.	pg.	dr.	pg.	dr.	pg.	dr.	pg.	dr.	pg.	dr.	pg.			
Elevantal pr. 1/8 1959 .....	23	6	28	10	12	11	12	8	28	9	31	12	20	11	17	18	12	11	15	13	14	4	24	12	36	16	22	12	294	153	447
Tilgået i årets løb .....	13	—	8	6	6	9	3	2	6	1	9	4	10	4	6	1	6	4	9	3	6	3	4	4	7	3	5	9	98	53	151
Tilflyttet fra anden skole .....	5	1	1	2	5	—	3	2	5	3	10	3	3	1	9	1	4	2	7	1	4	2	6	4	10	4	—	1	72	27	99
I alt .....	41	7	37	18	23	20	18	12	39	13	50	19	33	16	32	20	22	17	31	17	24	9	34	20	53	23	27	22	464	233	697
Ekstraundervisningen ophørt .....	8	3	11	5	—	—	6	2	8	4	17	9	6	4	6	6	—	2	7	4	11	1	3	4	13	2	14	9	110	55	165
Overført til læseklasse .....	2	—	—	—	2	1	—	—	—	—	—	—	2	2	3	2	3	3	2	1	3	—	4	2	4	1	1	—	26	12	38
Ophørt p. g. a. flytning eller alder .....	3	1	2	—	1	2	3	—	2	2	5	—	4	1	3	3	1	2	1	2	1	—	2	2	2	2	1	—	30	16	46
I alt .....	13	4	13	5	3	3	9	2	10	6	22	9	12	7	12	11	4	7	10	7	15	1	9	8	19	4	15	9	166	83	249
Elevantal pr. 31/7 1960 .....	28	3	24	13	20	17	9	10	29	7	28	10	21	9	20	9	18	10	21	10	9	8	25	12	34	19	12	13	298	150	448

Tabel 7 d. Varighed af ophold i læseklasse for børn udskrevet til almindelig klasse.

Varighed	Antal	
	dr.	pg.
<sup>1</sup> / <sub>2</sub> -1 år .....	13	6
-1 <sup>1</sup> / <sub>2</sub> » .....	4	
<sup>1</sup> / <sub>2</sub> -2 » .....	8	3
-2 <sup>1</sup> / <sub>2</sub> » .....	1	
<sup>1</sup> / <sub>2</sub> -3 » .....	2	
» .....	4	

Tabel 7 e. De i hjælpeskolen optagne børn, fordelt efter intelligenskvotient (I. K.).

IK	Antal		IK	Antal	
	dr.	pg.		dr.	pg.
62	1		80	2	
66		1	81	1	1
70	2		82	2	
72	2		83	2	
73	1	2	85	1	1
74	1	1	86	1	
75	1	1	87		1
76		1	90	3	1
77	2		91	1	
78	1	2	93		1
79		1			

Tabel 7 f. Antal undersøgte børn i hvert af klassetrinene 1.—5. klasse.

	1. kl.	2. kl.	3. kl.	4. kl.	5. kl.	
Us. i 1959/60 .....	73	91	71	50	37	
Us. i 1958/59 .....		104	98	62	55	
Us. i 1957/58 .....			111	81	77	
Us. i 1956/57 .....				117	134	
Us. i 1955/56 .....					113	
Us. et år før skolegangens begyndelse .....	70	37	20	28	25	
Us. to år før skolegangens begyndelse .....	17	7	7	9	12	
I alt .....	160	239	307	347	453	1506
Elevtal pr. 31.12.1959 . . .	1029	1048	1056	1065	1244	5442
Antal undersøgte i pct. . .	15,5 0/0	22,8 0/0	29,1 0/0	32,3 0/0	36,4 0/0	27,7 0/0



Tabel 8 a. Lærerpersonalets årsl

Stilling og løntrin	Pensionsgivende løn				Samlet pensionsgivende løn	Dyrtdstillæg (2 portioner)	
	Staten	Kommunen		Staten		Kommunen	
		Almindeligt tillæg	Del af stedtillæg				
Rektorer	0	33000			33000	792	
	3	35100			35100	840	
Lektorer i 26. lønningsklasse	0	29700			29700	720	
	3	32100			32100	768	
Lektorer i 24. lønningsklasse	0	22500			22500	552	
	3	24000			24000	576	
	6	25500			25500	624	
	9	27000			27000	648	
Adjunkter	0	15000			15000	360	
	3	16500			16500	408	
	6	18000			18000	432	
	9	19500			19500	480	
	12	21000			21000	504	
Skoleinspektører	0	22500	3700	500	26700	552	
	3	24000	4030	500	28530	576	1
	6	25500	4360	500	30360	624	
	9	27000	3520	500	31020	648	
	12	27000	4000	500	31500	648	1
Viceskoleinspektører	0	20400	1180	500	22080	480	
	3	21900	1120	500	23520	528	
	6	23400	1060	500	24960	552	
	9	23400	2620	500	26520	552	
Overlærere	0	18900	3220	500	22620	456	
	3	20400	3220	500	24120	480	
	6	21900	1720	500	24120	528	
Lærere	0	12840	520	620	13980	312	
	3	13920	490	620	15030	336	
	6	15000	460	620	16080	360	
	9	16200	910	620	17730	384	
	12	17400	1360	620	19380	408	

1) Finder kun anvendelse på skoleinspektører, der er udnævnt før 1. april 1958

## Lønninger pr. 1. april 1959.

Løn nr. og hvoraf pensionsbidrag beregnes	Ikke pensionsgivende løntillæg			Samlet løn brutto	Pensionsbidrag 4 %	Samlet løn netto
	Staten	Kommunen				
	Rest af stedtillæg	Bestillings-tillæg	Procenttillæg 115 %			
33792	948			34740	1351,68	33388,32
335940	948			36888	1437,60	35450,40
330420	948			31368	1216,80	30151,20
332868	948			33816	1314,72	32501,28
223052	948			24000	922,08	23077,92
224576	948			25524	983,04	24540,96
226124	948			27072	1044,96	26027,04
227648	948			28596	1105,92	27490,08
215360	948			16308	614,40	15693,60
216908	948			17856	676,32	17179,68
218432	948			19380	737,28	18642,72
219980	948			20928	799,20	20128,80
221504	948			22452	860,16	21591,84
227348	448			27796	1093,92	26702,08
229226	448			29674	1169,04	28504,96
231080	448			31528	1243,20	30284,80
231764	448	540	621,—	33373	1270,56	32102,44
232268	448	330	379,50	33425,50	1290,72	32134,78
222608	448			23056	904,32	22151,68
224096	448			24544	963,84	23580,16
225560	448			26008	1022,40	24985,60
227168	448	480	552,—	28648	1086,72	27561,28
223172	448			23620	926,88	22693,12
224696	448			25144	987,84	24156,16
224696	448	450	517,50	26111,50	987,84	25123,66
214316	328			14644	572,64	14071,36
215390	328			15718	615,60	15102,40
216464	328			16792	658,56	16133,44
218162	328			18490	726,48	17763,52
219836	328	180 <sup>2)</sup>	207,—	20551	793,44	19757,56

<sup>2)</sup> Lærere hvis gamle lønanciennitet er eller bliver 12 år oppebærer, indtil de udnævnes til overlærere, dog længst til 1. april 1961, yderligere kr. 450,— + procenttillæg.

Tabel 8 b. Lærerpersonalets årlig

Stilling og løntrin	Pensionsgivende løn				Samlet pensionsgivende løn	Dyrtidstillæg (3 portioner)	
	Staten	Kommunen		Staten		Kommunen	
		Almindeligt tillæg	Del af stedtillæg				
Rektorer	0	33000			33000	1188	
	3	35100			35100	1260	
Lektorer i 26. lønningsklasse	0	29700			29700	1080	
	3	32100			32100	1152	
Lektorer i 24. lønningsklasse	0	22500			22500	828	
	3	24000			24000	864	
	6	25500			25500	936	
	9	27000			27000	972	
Adjunkter	0	15000			15000	540	
	3	16500			16500	612	
	6	18000			18000	648	
	9	19500			19500	720	
	12	21000			21000	756	
Skoleinspektører	0	22500	3700	500	26700	828	144
	3	24000	4030	500	28530	864	180
	6	25500	4360	500	30360	936	144
	9	27000	3520	500	31020	972	144
	<sup>1)</sup> 12	27000	4000	500	31500	972	180
Viceskoleinspektører	0	20400	1180	500	22080	720	72
	3	21900	1120	500	23520	792	72
	6	23400	1060	500	24960	828	72
	9	23400	2620	500	26520	828	144
Overlærere	0	18900	3220	500	22620	684	144
	3	20400	3220	500	24120	720	144
	6	21900	1720	500	24120	792	72
Lærere	0	12840	520	620	13980	468	36
	3	13920	490	620	15030	504	36
	6	15000	460	620	16080	540	36
	9	16200	910	620	17730	576	72
	12	17400	1360	620	19380	612	72

<sup>1)</sup> Finder kun anvendelse på skoleinspektører, der er udnævnt før 1. april 1958

Lønninger pr. 1. april 1960.

Personnummer hvoraf pensionsbidrag regnes	Ikke pensionsgivende løntillæg			Samlet løn brutto	Pensionsbidrag 4%	Samlet løn netto
	Staten	Kommunen				
		Rest af stedtillæg	Bestillings- tillæg			
34188	948			35136	1367,52	33768,48
36360	948			37308	1454,40	35853,60
30780	948			31728	1231,20	30496,80
33252	948			34200	1330,08	32869,92
23328	948			24276	933,12	23342,88
24864	948			25812	994,56	24817,44
26436	948			27384	1057,44	26326,56
27972	948			28920	1118,88	27801,12
15540	948			16488	621,60	15866,40
17112	948			18060	684,48	17375,52
18648	948			19596	745,92	18850,08
20220	948			21168	808,80	20359,20
21756	948			22704	870,24	21833,76
27672	448			28120	1106,88	27013,12
29574	448			30022	1182,96	28839,04
31440	448			31888	1257,60	30630,40
32136	448	540	621,—	33745	1285,44	32459,56
32652	448	330	379,50	33809,50	1306,08	32503,42
22872	448			23320	914,88	22405,12
24384	448			24832	975,36	23856,64
25860	448			26308	1034,40	25273,60
27492	448	480	552,—	28972	1099,68	27872,32
23448	448			23896	937,92	22958,08
24984	448			25432	999,36	24432,64
24984	448	450	517,50	26399,50	999,36	25400,14
14484	328			14812	579,36	14232,64
15570	328			15898	622,80	15275,20
16656	328			16984	666,24	16317,76
18378	328			18706	735,12	17970,88
20064	328	180 <sup>2)</sup>	207,—	20779	802,56	19976,44

<sup>2)</sup> Lærere hvis gamle lønanciennitet er eller bliver 12 år oppebærer, indtil de udnævnes til overlærere, dog længst til 1. april 1961, yderligere kr. 450,— + procenttillæg

Tabel 9. Antal elever pr. 31. december 1955

	Fra Frederiksberg Kommune					
	under undervis- ningspligtig alder		i undervis- ningspligtig alder		over undervis- ningspligtig alder	
	dr.	pg.	dr.	pg.	dr.	pg.
<i>Statsskoler.</i>						
Sct. Jørgens Gymnasium, Filippavej 4 ..			18		97	3
Statsgymnasiet, »Schneekloths Skole«, Værnedamsvej 13 .....			17		60	
Falkonergaardens Gymnasium, Sønderjyllandsalle 25 .....			16	17	62	9
			51	17	219	12
<i>Private gymnasieskoler.</i>						
M. Kruses Skole, Frederiksberg Alle 16		4		155		10
Johannesskolen, Vodroffsvej 53 .....	7	6	78	47	38	3
	7	10	78	202	38	14
<i>Andre private skoler.</i>						
Kapt. Johnsens Sk., Lykkesholms Alle 3 A	1	1	49	32	27	1
Godthaabs Privatskole, Kongensvej 4 ..			58	4	7	
Fr. Barfods Skole, Kochsvej 36 .....			4		10	
Bordings Friskole, Kochsvej 36 .....	2	0	15	16	3	
	3	1	126	52	47	2
I alt ....	10	11	255	271	304	28

Skoler

Gf. Bakkehus, Rahbeks Alle 21 .....			83	52	8	
Externatskolen, Ingemannsvej 21 .....				2	2	
Bjerregaard-Jerslev, H. C. Ørstedesvej 65			3	1	3	
I alt ....			86	55	13	1

## skoler og private skoler på Frederiksberg

sammen		Fra andre kommuner								I alt	
		under undervisningspligtig alder		i undervisningspligtig alder		over undervisningspligtig alder		tilsammen			
dr.	pg.	dr.	pg.	dr.	pg.	dr.	pg.	dr.	pg.	dr.	pg.
15	30			53		170	42	223	42	338	72
77				68		238		306		383	
78	109			30	33	142	155	172	188	250	297
70	139			151	33	550	197	701	230	971	369
23	263		5		164		96		265		528
	89	10	8	174	105	88	80	272	193	395	282
23	352	10	13	174	269	88	176	272	458	395	810
77	51	2	1	99	48	30	23	131	72	208	123
65	4			41	20	2	2	43	22	108	26
14				57		43		100		114	
20	18			68	49	24	15	92	64	112	82
76	73	2	1	265	117	99	40	366	158	542	231
69	564	12	14	590	419	737	413	1339	846	1908	1410

## esvage børn.

										I alt	
91	58									91	58
3	2			38	38	11	16	49	54	52	56
6	6			21	21	17	27	38	48	44	54
00	66			59	59	28	43	87	102	187	168



Virksomhed.

		P I G E R													
		Klasser													
2	I alt	1	2	3	4	5	6	7	8	9	10	11	12	I alt	
33	6161	494	526	547	601	679	669	712	635	474	341	57	29	5764	
1	598	49	50	79	81	83	79	68	60	41	24	1	1	616	
	213	24	32	27	19	2	2	3	1					110	
	120	18	25	11	9	2	1	3						69	
3	506	61	42	51	61	71	46	39	45	30	17	1		464	
	46	9	7	6	5	2	2	5	3	1		1		41	
	304	39	41	30	23	42	31	26	21	18	9		1	281	
2	272	10	22	25	26	31	26	29	32	20	18	3	1	243	
10	2326	264	243	233	238	248	247	272	210	128	69	9	13	2174	
50	3325	177	237	267	300	374	364	385	352	313	239	41	14	3063	
1	239	43	23	22	37	26	31	25	41	13	15	3	1	280	
7	445	36	21	34	62	55	60	54	59	68	35	10		494	
2	211	11	21	26	35	59	67	79	46	22	9	1		376	
	7	4												4	
1	8		1			1	2		1	1				6	
	18	3			4	3		3	8	2				23	
	11			2	2	1	1	2		1	1			10	
	162	7	21	16	26	28	32	28	37	31	22	1		249	
	19	2			1				1					4	
	12		2	2	1			2	2					9	
	37	5	2	5	4	2	4	2	1	1	1			27	
	42	1	1	1			3	1	1		1			9	
	79	3	8	7	3	5	5				1			32	
24	798	39	41	55	88	101	127	126	115	97	82	20	10	901	
5	119	5	5	5	15	10	2	11	8	8	3			72	
	222					1				1				2	
	1	1			3				2		2			8	
	1														
	1			1										1	
	1														
1	336	34	38	51	44	69	63	49	37	9	10	3		407	



Tabel 11 a. Oversigt over behandli

Klinikken på	Antal dage	Antal patienter				Fyldninger				Ekstraktioner			
		drengene		piger		mælke-tænder		blivende tænder		mælke-tænder		blivende tænder	
		I*)	II*)	I	II	I	II	I	II	I	II	I	II
Thorvaldsenskolen .		24	23	25	30	172	49	47	20	30	11		
Lindevangskolen ..		67	54	61	45	477	55	245	36	140	27		
La Cours Vej ....		46	36	36	40	360	109	185	52	75	15		
Søndermarkskolen .		66	47	40	30	249	44	87	8	87	13		
Rådhuset .....		30	36	36	43	167	60	92	179	43	21		
Duevej .....		47	40	54	39	335	124	98	39	104	7		
Sønderjyllandsk. .		43	34	26	49	206	44	131	50	101	13		
Rahbekskolen ....		46	3	43	4	197		72		32	16		
Niels Ebbesenskolen		46	43	33	30	309	46	47	35	75	7		
Fuglevangsvej ....		55	49	37	37	220	56	68	24	127	24	2	
Lollandsvej .....		43	40	21	20	357	74	132	55	37	7		
Joakim Larsen Sk.		47	46	36	42	299	84	100	22	68	9		
Nyelandsvej .....		36	7	54	4	278	21	107	19	98	29		
I alt .....	227	596	458	502	413	3626	766	1411	539	1017	199	2	

\*) I betegner 1ste gennemgang, II 2den gennemgang.

Tabel 11 b. (Alle klass

Klinikken på	Antal dage	Antal patienter				Fyldninger				Ekstraktioner			
		drengene		piger		mælke-tænder		blivende tænder		mælke-tænder		blivende tænder	
		I*)	II*)	I	II	I	II	I	II	I	II	I	II
Thorvaldsenskolen .		429	426	457	425	222	205	804	913	154	114	16	1
Lindevangskolen ..		348	260	264	207	402	106	574	415	227	213	13	1
La Cours Vej ....		370	342	428	391	266	254	1201	1230	131	132	21	
Søndermarkskolen .		321	249	363	244	370	111	797	306	136	68	23	
Rådhuset .....		801	672	467	400	168	39	1581	1622	101	74	9	
Duevej .....		397	281	421	286	395	117	684	431	135	275	23	1
Sønderjyllandsk. .		570	694	625	657	345	219	1768	1590	153	138	13	1
Rahbekskolen ....		322	318	298	299	184	82	283	1251	56	113	5	1
Niels Ebbesenskolen		479	422	427	351	217	149	619	579	182	146	19	1
Fuglevangsvej ....		335	301	412	379	135	126	585	437	250	154	26	
Lollandsvej .....		369	309	408	363	423	259	1354	1289	82	96	14	
Joakim Larsen Sk.		682	618	645	542	387	281	1301	998	112	57	25	1
Nyelandsvej .....		319	275	350	310	228	69	989	595	121	45	14	1
I alt .....	227	5742	5167	5565	4854	3742	2017	12540	11656	1840	1625	221	13

\*) I betegner 1ste gennemgang, II 2den gennemgang.

Ialt .....	227	6338	5625	6067	5267	7368	2783	13951	12195	2857	1824	223	13
------------	-----	------	------	------	------	------	------	-------	-------	------	------	-----	----

skoletandklinikkerne (1. klasser).

Kategori	Børnsning	Røntgenoptagelser		Rodbehandling				Injektioner		Andre behandlinger		Antal behandlinger			
				mælketænder		blivende tænder						drengene		piger	
		II	I	II	I	II	I	II	I	II	I	II	I	II	
4	4	10	18	12	1			21	5	15	9	151	38	156	75
		9	8	1		2		97	5	15	21	464	95	536	61
2		3	6	5	6		1	65	7	3	4	428	61	270	139
2	1	3	1	38	2	4		77	10	6	4	348	60	205	23
3	3	10	8	1	1			24	15		374	102	315	238	346
		13	4					86		12	8	290	76	358	106
		7	1	13	2	2		108	15	27	8	325	60	270	73
		2	1	27	1			17		8	1	169	6	186	13
		13		14		1		62	1	5	3	298	52	228	40
	1	35	24			1		83	6	67	20	414	88	189	67
		16	9	17	3	1		34	2	1		362	97	233	53
		18	4	15		3		54	6	5	6	299	64	263	67
		5	6	1			2	91	25	2	1	192	68	390	35
1	9	144	90	144	16	14	3	819	97	166	459	3842	1080	3512	1098

(tagen 1. klasser).

Kategori	Børnsning	Røntgenoptagelser		Rodbehandling				Injektioner		Andre behandlinger		Antal behandlinger			
				mælketænder		blivende tænder						drengene		piger	
		II	I	II	I	II	I	II	I	II	I	II	I	II	
3	40	193	173	6	6		2	72	65	196	141	843	823	853	847
5	49	158	41			2	1	80	64	85	114	967	538	659	476
0	22	108	159	2	2	2	2	88	66	54	74	802	954	1091	991
1	2	138	116	36	3	10	3	89	34	105	39	771	336	944	353
9	101	117	113	3	2	3	3	48	24	64	79	1278	1211	925	849
3	1	175	205	1		1		81	55	39	22	737	506	800	617
6	19	165	190	10	6	5	8	197	163	180	189	1270	1259	1582	1280
5	4	133	61	25		1		18	59	39	54	394	761	354	875
8	9	274	164	7	1	1	1	72	28	183	168	848	696	744	551
1	24	218	73			2		79	31	126	73	664	435	778	487
1		177	152	4	3	1	2	59	40	50	30	953	939	1212	940
8	25	102	107	6	8	14	20	140	70	158	130	1064	883	1209	832
7	11	159	63	1				103	73	27	9	738	367	921	511
7	307	2117	1617	101	31	41	41	1126	772	1306	1122	11329	9708	12072	9609

a + b.

8	316	2261	1707	245	47	55	44	1945	869	1472	1581	15171	10788	15584	10707
---	-----	------	------	-----	----	----	----	------	-----	------	------	-------	-------	-------	-------

Tabel 11 c.

	Antal eftersyn				Behandling umulig			
	drengene		piger		drengene		piger	
	I	II	I	II	I	II	I	II
A .....	41*) 40**)	213	48*) 16**)	149	1			
B .....	1808	1781	1635	1633	1	4		2
I alt ....	1889	1994	1699	1782	2	4		2

I betegner 1ste gennemgang, II 2den gennemgang.

\*) Fremmede fyldninger, ingen ny karies.

\*\*\*) Fejlfri.

A betyder 1. gang, B tidligere behandlede.

Tabel 11 d. Småbørnstandpleje.

Antal patienter	Fyldninger		Ekstraktioner	Rodbehandling	Røntgenoptagelser	Injektioner	Afslibninger	Penslinger	Pladsholdere	Fejlfri
	mælketænder	blivende tænder	mælketænder	mælketænder						
1060	5866	130	495	690	169	460	768	2031	52	233

1 pige har fået helprotese i overkæben, partiel protese i underkæben og 1 sølvkrone på ÷ III.

Tabel 12. Oversigt over undervisningen ved fortsættelseskursus.

	Antal klasser	Elevantal						Elevernes alder			Antal elevtimer		Semester	Klassernes samlede timetal
		v.skolens beg.			v.skolens slut.			14-18 år	18-25 år	over 25 år	mødte	forsømte		
		mandlige	kvindelige	i alt	mandlige	kvindelige	i alt							
<i>A. Aftenskoleklasser</i>														
Havebrug .....	5	41	46	87	41	46	87	17	5	65	1564	68	$\frac{1}{4}$ 59 - $\frac{80}{9}$ 59	614
Alm. skolefag .....	15	139	119	258	108	106	214	126	61	71	16244	7263	$\frac{1}{10}$ 59 - $\frac{31}{3}$ 60	1205
Handelsfag .....	26	129	330	459	97	262	359	252	94	113	31534	11751	"	2396
Sprog .....	128	558	1695	2253	407	1406	1813	210	352	1691	96173	41884	"	7443
Praktiske fag .....	131	374	1276	1650	331	1174	1505	253	214	1183	120324	29419	"	8966
Studiekredse .....	18	65	253	318	54	238	292	4	33	281	11408	3228	"	797
Andre fag .....	6	160	473	633	150	430	580	97	110	426	35310	7690	"	2459
I alt ....	329	1466	4192	5658	1188	3662	4850	959	869	3830	312557	101303		23880
<i>B. Frie fag</i>														
Gymnastik .....	5	16	79	95	10	70	80	28	20	47	1912	637	$\frac{1}{10}$ 59 - $\frac{31}{3}$ 60	133
Svømning .....	8	32	98	130	27	83	110	34	28	68	2515	1021	"	215
I alt ....	13	48	177	225	37	153	190	62	48	115	4427	1658		348

Der oprettedes endvidere 2 idrætsklasser med 33 elever. Semester: 1959-60.  
166 klasser med 2418 elever fortsatte 5 gange i april-maj.

## X. Forskellige meddelelser.

### Dansk Skolescene.

Til Dansk skolescene for Storkøbenhavn meldte sig i 1959/60 ialt 56 236 elever, heraf 3 437 fra Frederiksberg kommuneskoler, nemlig 2 638 på yngste hold (5. klasse til 4. ml.) og 421 på ældste hold (real- og gymnasieklasser).

Der opførtes:

1. John Patrick: »6 kammerater« (Folketetret) 5. kl.—3. ml.
2. Chr. Olufsen: »Gulddåsen« (Det ny Teater) 5. kl.—4. ml.
3. Maxwell Anderson og Kurt Weill: »Knickerbocker Holiday« (Tivolis Koncertsal) 5. kl.—3. gym.
4. William Shakespeare: »Trolde kan tæmmes« (billetkøb: Det ny Teater) 4. ml.—3. gymnasieklasse.
5. Peter Ustinov: »Whisky, Vodka og Kærlighed« (Folketeatret) real- og gymnasieklasser.

Kontingentet for de tre forestillinger var kr. 11,— med 1 kroners moderation for søskende.

I Dansk skolescenes biografforestillinger, »Skolescenens Bio«, deltog 51 495 elever, heraf fra Frederiksberg Kommune 3 247 elever fra mellemskolen, som så filmene: »Men jeg så ham dø«, »Robinson skal ikke dø«, »Kaptajnen fra Köpenick« og »Trofaste og hans venner«, og fra 5. klasse 653, som så filmene: »Fars søn bliver cowboy«, »Trofaste og hans venner« og »Eventyrprogram«, samt 331 fra ældste hold (gymnasiet og realklasserne), der så filmene: »Sommerleg«, »To byer«, »En cyklists død« og »Don Quijote«.

I kontingent betales for mellemskolen kr. 3,85, for 5. klasserne kr. 3,00 og for ældste hold kr. 5,00.

Gennem Dansk Skolescene er desuden foretaget ekspedition af de 5 454 billetter til Det kgl. Teater, som med tilskud fra Frederiksberg Kommune uddeltes til eleverne ved skolerne og kommunens fortsættelseskursus mod en afgift af kr. 1,50 pr. billet. Dansk Skolescene har i samråd med de forskellige skolars og kursers ledere draget omsorg for, at eleverne fik adgang til de forestillinger, der bedst egnede sig for dem, samt sørget for retfærdig pladsfordeling.

### Koncerter.

#### *Koncerter ved arbejdsledige musikere.*

Som beskæftigelsesforanstaltning for arbejdsledige musikere blev der fra arbejdsministeriet arrangeret 4 koncerter med tilskud fra kommunen.

Disse afholdtes for elever i kommunale-, stats- og private skoler (6. klasser, mellemskole-, real-, gymnasie- og ungdomsskoleklasser).

Symfoniorkestret blev dirigeret af kapelmestrene Eiler Lindorff-Larsen, Henrik Sachsenskjold, Eifred Eckart-Hansen og Lavard Friisholm.  
Solister: Ole Willumsen og Kirsten Thrane Petersen.

I Carl Nielsens opera »Maskerade« (1. akt) var de optrædende: Jørgen Gjetting, Kirsten Thrane Petersen, Gert Bastian, Chr. Sørensen, Claus Lembek og Børge Gabrielsen.

I tilslutning til koncerterne holdt viceskoleinspektør Vad Thomsen foredrag.

Programmet omfattede danske og udenlandske værker, klassisk og moderne musik. Koncerterne afholdtes i Frederiksberg Raadhushal den 11. januar og 8. marts 1960.

#### Det frederiksbergske skolegymnastikstævne.

Skolegymnastikstævnet afholdtes onsdag den 6. april 1960 kl. 20 i K.B.Hallen.

Efter indmarchen var der følgende opvisninger:

*Stort drengehold* — fritstående øvelser.

*Pige- og drengehold* (piger: leglignende øvelse og stafetløb; drenge: fritidshold).

*Stort pigehold* — fritstående øvelser.

*Redskabsøvelser for piger* (store, små piger).

*4 enkelte drengehold.*

*Pigehold.*

*Spring- og behændighedsøvelser* (drenge).

*Pigehold* — boldøvelser.

*Folkedans*, piger og drenge.

Lærerorkestret medvirkede.

#### Dansk Skibsadoption.

Dansk Skibsadoption, der er stiftet 21. september 1948, er en selvstændig virkende institution i tilknytning til »Foreningen til Søfartens Fremme«; formålet er at knytte forbindelse mellem dansk skole og dansk søfart. Dette formål søges nået gennem skolernes adoption af skibe og ved at tjene som mellemlid mellem skole og skib. »Dansk Skibsadoption« kan gennem samarbejde med lignende institutioner i andre lande virke for udveksling mellem dansk og udenlandsk skoleungdom.

Frederiksberg Kommuneskoler har adopteret følgende skibe:

Skolen på Fuglevangsvej: M/S »Valkyrien Mærsk«, A. P. Møller.

» » Godthåbsvej: »Bogota«, Ø. K.

» » la Cours Vej: M/S »Kambodia«, Ø. K.

Lindevangskolen: M/S »Siena«, Ø. K.

Rahbekskolen: »Arthur Mærsk«, A. P. Møller.

Sønderjyllandskolen: M/S »Hertha Mærsk«, A. P. Møller.

Søndermarkskolen: M/S »Arngrim Myren«, Holm & Wonsild.

**Tuberkulosekontrol.**

Hele personalet ved den kulturelle forvaltning er underkastet en årlig tuberkulosekontrol.

**Frederiksberg Ungdomsklub.***Godthåbsvej 15.*

Ungdomsklubben har i sæsonen 1959/60 atter været åben for Frederiksbergs unge mellem 14 og 18 år.

Arbejdet er gået roligt med god interesse for de forskellige arrangementer, klubben har gennemført. Der har været gennemsnitlig 150 medlemmer.

Klubben har givet de unge mulighed for en god og sund udnyttelse af fritiden med mange forskellige beskæftigelsesformer.

Der har været afholdt et underholdende eller oplysende møde hver torsdag sæsonen igennem, ligesom der har været arrangeret fester ved sæsonens åbning, til jul og ved sæsonens afslutning.

Klubben har deltaget i de storkøbenhavnske turneringer og fællesarrangementer for ungdomsklubber.

Klubbens medlemsblad har fortsat været bindeled mellem hjemmene og klubbens ledelse. Bladet udkom hver 14. dag.

**Konfirmandrejser.**

Elever fra Frederiksberg Kommunes skoler har deltaget i konfirmandrejser, tilrettelagt af Verdens Venskabs Forbundet.

## Meddelelser fra de enkelte skoler.

---

### Skolen på Duevej.

August: Modtagelse af de nye 1. klasser.

To mellemskoleklasser var på lejrskoleophold på Dueodde.

September: De små klasser var på det årlige besøg i Zoologisk Have, mens de større aflagde besøg på forskellige virksomheder.

Den 30. holdtes et møde til orientering af 5. klassernes forældre.

Oktober: Film og foredrag for de større elever i anledning af FN-dagen.

Årsmøde i forældrekrædsen med foredrag af skolelægen, dr. Jersild om sexualundervisning.

November: Skolebal for eleverne i 2. kl.—realkl. fordelt i 4 hold.

December: Luciafest og juleafslutning i Mariendalskirken.

Februar: Besøg af svensk og norsk rejselektor.

Marts: En række elevarrangementer og indsamlinger til fordel for flygningehjælpen. Oplæsning af Louise Jørgensen.

Maj: Eleverne samlet for at mindes befrielsesdagen.

Juni: Den årlige skoleudflugt til henholdsvis Hillerød og Dyrehaven.

Afslutning for udgående elever med pårørende.

Herudover har der i årets løb været afholdt en række klasseforældremøder og træffeaftener, ligesom forældrene har haft lejlighed til at overvære undervisningen i småklasserne. Desuden er der foretaget talrige ekskursioner og museumsbesøg.

---

### Skolen på Fuglevangsvej.

#### Forældremøder 1959:

*September:* Møde for 1. klassernes forældre med orientering om skolens arbejdsområder m.v. ved skoleinspektøren. Omvisning på skolen og møde med de forskellige klassers lærere.

Møde for 5. klassernes forældre med orientering om undervisningen i 6. og 7. skoleår.

*November:* Klasseforældremøder for 5. Aa og 5. Cc om evt. udelt undervisning i 6. og 7. skoleår.

Møde for den samlede forældrekræds ved overlæge Henrik Hoffmeyer: Vore store børn.

*December:* Forældre og elever i afgangsklasserne var inviterede til et møde med erhvervsvejleder O. Fuglsang: »Fra skolestue til arbejds-



plads. Mødets emne blev yderligere belyst ved film og udstilling af brochurer og plakater.

Udover de ovenfor nævnte klasseforældremøder for 1. og 5. klasserne har der været afholdt 16 klasseforældremøder.

#### *Udflugter, skolerejser m.v.:*

*August:* Skolens årlige besøg i Zoo.

*September:* III fm på lejrskole i Lumsås. — III xm var på lejrskole i Kollund og havde udveksling med Hjort Lorenzenskolen i Slesvig.

*Maj—Juni 1960:* II fm var på lejrskoleophold på Lumsås. — 6. Aa, 6. Bb og 6. Dd var på 5 dagestur til Jylland. — 5. Aa og 5. Cc var på en 3 dagestur til Borrevejlevig.

I sommerferien var IV x Aa på skolerejse til Østrig/Jugoslavien. — IV x Bb på skolerejse til Sydtyskland og III fm til Østrig.

#### *Fester, underholdninger:*

Den traditionelle fastelavnsfest for 1. til 3. klasserne fandt sted fastelavnslørdag.

*Jubilæumsfestligheder i anledning af skolens 75 års jubilæum (5. maj 1960, se fotos).*

*5. maj:* Skolens elever samledes i skolegården. Tale ved skoleinspektøren. Eleverne overrakte som gave en fane til skolen. Fra kl. 12—14 fest for de mindste elever; fra kl. 15—18 fest for de mellemstore elever; fra kl. 19—22 fest for de store elever.

*6. maj:* Fest for skolens forældre med taler af forældrerådets formand, skoledirektøren og skoleinspektøren. — Forældrene overrakte skolen et maleri.

*7. maj:* Fest for udgåede elever. Ca. 400 gamle elever var til stede, deriblandt en elev fra 1885.

*12. maj:* Den officielle fest med taler af borgmesteren, skolekommissionens formand, skoledirektøren, forældrerådets formand og skoleinspektøren. Frederiksberg lærerorkester og Frederiksberg lærerkor samt skolens elever under ledelse af overlærer Sigurd Kramer medvirkede.

Borgmesteren overrakte skolen et maleri med motiv fra Bornholm.

Der har endvidere i årets løb været afholdt forældrerådsmøder, og to samtalekredse afvikledes i januar—februar. Mange klasser har foretaget hytteture, været på museumsbesøg, ekskursioner og virksomheder.

### **Skolen på Godthåbsvej.**

September 1959: Lejrskole på Lumsås. — Besøg i Zoo. — De større mellemskoleklasser besøgte bl.a. Bakkehuset, Christiansborg Slot, Statens Museum for Kunst og Gutenberghus.

November og december: Klasseforældremøder og træffeaftener. — Efterårsbal for mellemskoleklasserne. — Adventsgudstjeneste i Lukaskirken. — Juleafslutning.

Februar 1960: Forældremøde: Kriminaloverbetjent K. Spangler: Ungdomskriminalitet. — Fastelavnsfest for 1.—5. klasserne.

Marts: Skolekomedierne: Sigurd Tøgeby »Det magiske Tæppe« og Astrid Lindgren »Hovedsagen er, at man er rask«.

April: Mindefest i anledning af 20 årsdagen for Danmarks besættelse.

Maj: Højtideligholdelse af befrielsesdagen.

Juni: Skoleudflugt. Yngste hold til Dyrehaven. Ældste hold til Holte og Fiskebæk. — II fm på skolerejse til Norge.

Afslutningsfest for udgående elever og deres forældre.

Dertil kommer ekskursioner, hytteture, besøg på virksomheder og udstillinger samt museumsbesøg.

### Frederiksberg Gymnasium.

I tilknytning til undervisningen har følgende ekskursioner og besøg fundet sted. IIIG har overværet en demonstration på Rockefellerinstituttet og været på Bispebjerg Hospitals blodbank. 4. ml. har været på Carlsberg Bryggerier, 3. ml. i Dyrehaven, 2 ml. på Zoologisk Museum og i Utterslev Mose. IIAB har haft en tre dages ekskursion til Bornholm specielt med geologiske iagttagelser, og IAB har været på geologisk tur til Stevns Klint og Fakse. IIAB har besøgt Holmegårds Glasværk og Maglemølle Papirfabrik. IIS har haft tre dages lejrskoleophold ved Flensborg Fjord, hvor der dels blev foretaget bygningshistoriske studier (Løgumkloster, Tønder og Broager Kirke), dels belyst træk af Sønderjyllands historie ved besøg på Dybbøl, Sønderborg Slot, Broager kirkegård og Duborgskolen og ved foredrag om danske mindretalsproblemer i Sydslesvig (lektor Andersen, Flensborg). IS og IB har været på Nationalmuseet og Glyptoteket, og Rb har været på Frihedsmuseet. 2. ml. har været otte dage på lejrskole i Lumsås.

Erhvervsvejledning er givet eleverne i IIG og 4. ml. af lektor Lindhardt Hansen. Desuden har der været et aftenmøde for III og IIG, hvor fem studenter gennemgik en række uddannelsesområder, hvorefter der var lejlighed til at samtale med de forskellige vejledere. Disse klassers elever har haft lejlighed til at deltage i et møde på Københavns Rådhus, hvor der var mulighed for samtale med folk fra forskellige erhverv. Endelig har IIIG været indbudt til erhvervsvejledende orientering på Handelshøjskolen og Farmaceutisk Lærestanstalt.

En ugentlig aften i et par måneder har lektor Kobberø gennemgået relativitetsteori for elever fra IIIA og B.

Skolen har haft besøg af to nordiske rejselektorer, lektor Michelet fra Bærum, der fortalte om Kon-Tiki-ekspeditionen for 3 ml. og om Ragnvald Blix, for IG, og højskolelærer Tage Guth, der for 4. ml. fortalte om Dalarne, og for IIG om »Ett spel om den väg, som till himla bär«.

Elevrådet har i samråd med skolen arrangeret følgende foredrag, der er blevet holdt i skoletiden: Erik Moseholm fortalte om jazz, dr. phil. Jens Kruse og forfatteren Jørgen Nash har begge holdt et litterært foredrag, den ungarske journalist Coloman de Bée fortalte om den ungarske revolution og viste en dokumentarfilm derfra, og ambassadør Val Peterson fortalte om skoleforhold i U.S.A.

20. februar var der forårskoncert, hvor skolekor og skoleorkester medvirkede under ledelse af adjunkt frk. Raben, stud. mag. Thøfner og lektor, dr. phil. Grønbech. Under ledelse af de samme medvirkede orkestret og et mindre kor ved en koncert på Ålborg Kathedralskole den 28. marts sammen med kor og orkester fra Øster Borgerdydskole og Ålborg Kathedralskole. Kor og orkester samt et jazz-ensemble medvirkede ved underholdningen forud for skoleballet den 10. februar, samt ved julafslutningen.

Skolens elever har deltaget i forskellige idrætsarrangementer. Eleverne har selv arrangeret en intern håndboldturnering, der for gymnasiets vedkommende blev vundet af IIIA, for mellemskolen af 4a. En gymnastikkonkurrence for eleverne i gymnasiet og realklasserne blev vundet af Christian Rasmussen, IIIB; konkurrencen for 4. ml. blev vundet af Ole Bjerregaard, 4b, og for 2. ml. af Jan Fahrenkrug. Skolen har deltaget i gymnasieskolernes atletikstævne, i Storkøbenhavns gymnasieskolers håndboldturnering og i gymnasieskolernes gymnastikturnering. Mellemskolen og realklasserne har deltaget i de frederiksbergske skolers idrætsdag og gymnasiet i de københavnske skolers idrætsdag.

Gennem skolens radio- og samtaleanlæg er der under ledelse af et elevudvalg hver lørdag i spisebrikvarteret blevet rundsendt »ønskekoncert« med grammofonplader indleveret af elever og hver onsdag en »skolens radioavis«.

### *Forældremøder.*

I oktober var forældrene til de nye elever indbudt til møde, hvor rektor gav oplysning om forskellige forhold vedrørende skolens undervisning og liv. I februar var der møde for 4. ml.s forældre med drøftelser vedrørende overgangen fra mellemskole til gymnasium og realklasse, samt møde for samtlige forældre, hvor skolelæge, dr. med. Kreutzfeldt talte om skolehygiejniske problemer.

Forældredudvalget består af følgende:

Professorinde Fabricius-Bjerre.

Direktionssekretær K. A. Moltke.

Læge Richard Olsen.

*Skoleorkestret.*

I skolens orkester kan elever fra hele skolen deltage. Der øves en gang ugentlig hele skoleåret igennem. Orkestret medvirker ved skolens forskellige fester.

*Musikundervisningen.*

Med henblik på deltagelse i skoleorkestret tilrettelægger skolen en musikundervisning for skolens elever. Undervisningen foregår på skolen om eftermiddagen og bliver givet af statsprøvede musikpædagoger. Der bliver undervist i de almindelige orkesterinstrumenter samt klaver.

Ved anskaffelse af instrumenter vil skolen være behjælpelig. Blanketter til indmeldelse og nærmere oplysning om reglerne for deltagelse fås hos lederen af musikundervisningen.

*Gymnasieforeningen.*

I årets løb har der været følgende arrangementer: Erik Moseholm: Foredrag om jazz. Finn Søborg: Foredrag om humor og oplæsning af egne værker. Overrabbiner M. Melchior: Menneske og medmenneske. Desuden hyggeaften med forevisning af film fra Institut Français, samt to aftener med dans.

---

**Joakim Larsen Skolen.***1959.*

25. august: Besøg i Zoologisk Have.

29. oktober Forældremøde: Generalforsamling og foredrag af hr. Jørgen Andersen: Ungdommens problemer.

November: Skolebal for elever fra 3. kl. og opefter.

8. december: Klasseforældremøder, kaffebord i hallen og optræden af eleverne.

9. december: »Krybbespil« (eleverne) i hallen.

12. december: Luciaoptog.

*1960.*

8. januar: Svensk rejselektor.

27. februar: Fastelavnsfest for 1. og 2. kl.

10. marts: Borgmester A. Stæhr Johansen: Foredrag for realklassen: Kommunalt styre. — Flygtningefilm vises for eleverne.

12. marts: Elevråd og lærere arrangerer fest til fordel for flygtningehjælpen.

14. marts: Realklassens elever overværer mødet i Frederiksberg Kommunalbestyrelse.

19. maj: Forårsfest.

30. maj: Skoleudflugt til Næstved.

---

September 1959: III x CC lejrskole — Lumsås. — III f lejrskole — Bornholm.

Juni 1960: III x Bb lejrskole — Bornholm. — IV x Bb skolerejse — Lapland.

Desuden: Talrige besøg: museer, udstillinger, kirker, rigsdagen, høje-steret, frihavnen og havneudflugter.

### Skolen på La Coursvej.

1959.

14. august: Modtagelse af skolens 1. klasser.

14.—21. august: Lejrskole på Lumsås for III x Cc og III f.

28. august: Besøg i Zoologisk Have. — Museumsbesøg.

8. september: Skolernes idrætsdag.

18.—24. september: Lejrskole på Lumsås med III x Bb.

10. og 11. oktober: Bazar til fordel for skolens fond.

15. oktober: Repræsentantskabsmøde i forældre- og lærerkredsen.

29. oktober: Generalforsamling i forældre- og lærerkredsen.

11. november: Repræsentantskabsmøde i forældre- og lærerkredsen.

21. november: Skolehal for IV x og Real.

22. november: Skolebal for 4. og 5. klasse om eftermiddagen og for de ældre elever om aftenen.

7. december: Møde for 5. klassernes forældre: Orientering om fordelingen til 6. klasserne.

12. december: Luciafest.

22. december: Juleafslutning i Godthåbskirken for de ældste klasser. Juleafslutning i gymnastiksalen for 1., 2. og 3. klasse.

1960.

18. januar: Foredrag for IV x og III x: frk. Bøggild: Australien.

28. januar: Norsk rejselektor: Per Lie.

30. januar: Svensk rejselektor: fru Appellöf.

3. februar: Forældre- og lærerkredsen: Programsekretær Valdemar Christensen: Radio og fjernsyn.

18. februar: Film for 3. og 4. klasserne: Det flyvende øje.

27. februar: Tøndeslagning for 1. og 2. klasserne.

5.—8. marts: Skolekomedie: Jeg vil være berømt.

17. marts: Erhvervsvejledning ved O. Fuglsang.

29. marts: Repræsentantskabsmøde i forældre- og lærerkredsen.

26. april: Foredrag af ledende skolepsykolog Å. Spelling: Skolepsykologi i Kuala Lumpur og Frederiksberg.

30. april: Underholdning for skolens elever til fordel for flygtningehjælpen.

6.—13. maj: Lejrskole på Lumsås for II f.

20. maj: Film for mellemkolen: De 5 år.

16. juni: Afslutning for afgangsklasserne.

Desuden i årets løb: mange klasseforældremøder, hyggeaftener og klasseture.

### Lindevangskolen.

1959.

August: Skolens fødselsdag fejredes ved besøg i Zoologisk Have, på institutioner og museer. Færdseleksfilm og tandplejefilm for de nye 1. kl.

September: III mellem var på besøg på venskabsskolen i Flensborg, havde rundture i egnen syd og nord for grænsen. Endvidere havde skolen besøg af ca. 80 elever fra Stabekk skole, Bærum. Det var skolens kor og orkester, der var på genvisit, og de gav koncert for skolens forældre-kreds og var på rundture i byen og omegnen.

Oktober: Klasseforældremøder. De kulturelle timer for elever i IV mellem og realklasserne indledtes af pastor Lissner.

November: Skoleballer. Indsamling blandt forældrene til fordel for skolens kulturelle arrangementer for eleverne. Klasseforældremøder. Den årlige fest for skolens udgåede elever.

December: Klasseforældremøder. Rundbordssamtale under medvirken af forældre og lærere. Emne: Arbejder hjem og skole på det samme? Luciafest og juleafslutning.

1960.

Februar: Skolen havde en lærer på venskabsskolen i Uppsala i 8 dage. 3 fortløbende forældremøder med emner fra det daglige arbejde med børnene i opdragelse og undervisning.

Marts: Fastelavnsfest for 1.—2. kl. Skolekomedier: »Kære Ruth« for de store elever og »Per Spillemand og Troldviolin« for de mindre. Forældremøde med Lis Groes: Gør vi nok for vore børns opdragelse?

April: Festaften til fordel for flygtningehjælpen. Fornøjelig aften, pænt overskud og mange deltagere. Forårskoncert ved skolens kor og orkester.

Maj: 5 elevkoncerter ved de mange musikelever. Besøg fra Cornelius Hansen-Skolen, Flensborg (genvisit).

Maj—juni: Mange klasser på skolerejse og lejrskole. Årsafslutning med korsang og opførelse af kantate, festtale o.s.v.

Ved de kulturelle arrangementer medvirkede i løbet af vinteren bl.a. Roger Henrichsen, Pouel Kern, John Danstrup og overrabbiner Melchior.

Skolen har gennemført et forsøg med erhvervspraktik for eleverne i de to 8. kl. (3 dage hver anden uge hele året igennem).

### Skolen på Lollandsvej.

1959.

19.—24. august: IV x Aa med kommunelærer Ernst Madsen på skolerejse til Bornholm. IV x Bb med overlærer N. Kryger Møller på skolerejse til Bornholm.

27. august: Besøg i Zoologisk Have. En del klasser besøgte museer og virksomheder.

7. september: Skoleskovtur til Roskilde.

11. november: Forældremøde. Film. Sekretær Jens M. Larsen Als afgår som formand. Kriminaloverbetjent Ingolf Nielsen nyvalgtes.

22. november: Svømmeopvisning i Frederiksberg Svømmehal, Yrsa-vej.

24. november: Skolebal for 4., 5. og 6. klasserne.

25. november: Skolebal for II mellem—real.

13. december: Luciafest.

1960.

4. januar: Besøg af svensk rejselektor.

19. januar: Besøg af norsk rejselektor.

11. februar: Forældremøde. Overrabbiner Marcus Melchior: Menne-ske og medmenneske.

5.—6. marts: Skolekomedie. Onkel Thoms Hytte.

17. juni: Afslutning for udgående elever med forældre.

Der har i årets løb været afholdt adskillige klasseforældremøder og forældrerådsmøder. Mange klasser har foretaget hyttetur, besøgt mu-seer, udstillinger og forskellige virksomheder, og der har været klasse-udflugter.

### 3-årige mellem- og realskole.

Et forældremøde for forældrene til eleverne i de nye klasser, et skole-bal, et møde om erhvervsvejledning, jule- og eksamensafslutning, fælles-udflugt til Båstad.

### Niels Ebbesenskolen.

1959.

August: Besøg i Zoologisk Have.

September: Forældremøde: Om overgangen fra 5. kl. til 6. kl.

Oktober: Forældremøde: Magister Poul Bahnsen taler om ungdom-mens valg og uddannelse og erhverv.

November: Skolebal. Almindelig samtaleaften for forældrene.

December: Juleafslutning i Immanuelskirken.

1960.

Januar: Besøg af rejselektorer fra Sverige og Norge. Klasseforældre-møde for 1. kl. Filmsforestilling for skolens elever.

Februar: Fastelavnsfest for de yngste kl.

Marts: Skolekomedie. Der opførtes: Hovedsagen er, at man er rask, og eventyrspillet: Fyrtøjet. Sang- og musikaften for forældrene.

Juni: Skolens afslutningsfest.

### Skolen på Nylandsvej.

1959.

September: Sammenkomst for skolens tidligere elever.

Oktober: Møde med forældrene til de nye elever i 1. klasserne. Inspektøren gav orientering vedrørende forskellige skolespørgsmål.

November: Forældremøde. Seminarirektor Å. Nørfelt talte om: Vore børns arbejdsvilkår i hjemmet.

December: Forældremøde. Politiinspektør J. Jersild talte om: Ungdomsproblemer.

1960.

Februar: Forældremøde. Medhjælper ved erhvervsvejledningskontoret overlærer Fuglsang holdt foredrag om erhvervsvejledning, hvorefter der var lejlighed for de store elever og deres forældre til at stille spørgsmål og bese en udstilling.

Februar: Fastelavnsfest for skolens elever. 1., 2. og 3. klasse: Tøndeslagning og små eventyrkomedier. Skolebal for skolens øvrige elever, fordelt på tre aftener.

Marts: Skolekomedie. III x og III f spillede »Damoklessværdet« og »Politiet efterlyser —«. Desuden optrådte skolens fritidssangkor med sange fra »Folk og røvere i Kardemomme by«. Overskuddet fra tre forestillinger for fulde huse gik til flygtningehjælpen.

April: Underholdning for skolens store elever. Skuespiller Edouard Mielcke læste prøver af ældre og nyere litteratur.

Forældremøde, hvor elever, der i vinterens løb som fritidsbeskæftigelse havde deltaget i korsang og blokfløjtespil, gav en lille forårs-koncert. Derefter var der valg til forældredvalg.

Af øvrige arrangementer kan nævnes, at skolen har aflagt besøg i Zoologisk Have. Skolens årlige udflugt fandt sted d. 14. juni. De små klasser var i Dyrehaven, medens skolens øvrige klasser havde udflugt til forskellige steder på Sjælland.

Lejrskoleophold har været gennemført med III x og III f på Lumsås. Desuden har IV x efter endt eksamen været på skolerejse til Bornholm og Norge.



Der blev afholdt høstgudstjeneste og samlet juleafslutning i Sct. Lukas Kirke.

Endelig har der i årets løb været afholdt en del klasseforældremøder. Ved forældremødet i november gaves der desuden forældrene lejlighed til en halv time før mødets begyndelse at mødes med klasselærerne i klasseværelserne.

---

### Rahbekskolen.

September: 1.—7. kl. i Zoologisk Have. De øvrige klasser på institutionsbesøg.

Oktober: Årlig generalforsamling med valg af klasserepræsentanter samt foredrag af direktør Arne Lund, der talte om: »Nye synspunkter for samarbejde mellem erhverv og skole».

November: Skoleballer for alle klasser fra 4.—real. Fest for tidligere elever.

December: På Luciadagen festligt optog og tale af dr. phil. fru Valfrid Munch-Petersen. Juletræ og juleafslutning. Pastor Borresen talte til de store elever.

4. januar: Hele skolen til morgengudstjeneste i Frederiksberg Kirke. Besøg af svensk og norsk rejselektor.

Februar: Fastelavnsfester med tøndeslagning og danse for 1.—3. klasserne.

April: Forældremøde med tale af dr. Heinild: »Børneproblemer i vor tid«.

Maj—juni: Lejrskoleophold for III Ff og III x. skolerejser for IV x og realklassen.

Talrige museumsbesøg og ekskursioner er foretaget

Der har været klasseforældremøder i alle klasser.

---

### Sofus Franck Skolen.

1959.

14. august: Modtagelse af 1. klasserne.

17. september: Besøg i Zoologisk Have.

6. oktober: Sangaften og glimt fra lejrskoler og skolerejser; aftenen sluttede med generalforsamling i skolens forældre- og lærerkreds.

5.—6. december: Julemarked til fordel for skolens fond.

7.—8. december: Adventsgudstjeneste i Flintholm Kirke.

12. december: Luciaoptog — i fællesskab med Joakim Larsen Skolen.

22. december: Juleafslutning i idrætshallen.

1960.

4. januar: Besøg af svensk rejselektor.  
 20. januar: Møde for 5. klasses forældre.  
 15. februar: Besøg af norsk rejselektor.  
 22. februar: Tøndeslagning for de mindre klasser.  
 2.—5. marts: Indsamling til fordel for flygtningehjælpen.  
 10. marts: Skolebal — om eftermiddagen for de mindre, om aftenen for de større elever.  
 27. april: Fest for udgåede elever.  
 20. maj: »Løvspringsfest« i fællesskab med Joakim Larsen Skolen — Gingko'en sprang ud!  
 1. juni: Skoleskovtur — de større elever til egnen ved Ringsted, de mindre i Dyrehaven.  
 17. juni: Afslutning for udgående elever i idrætshallen.  
 I årets løb har der været afholdt klasseforældremøder i alle klasser; desuden har der været afholdt en del bestyrelsesmøder i forældre- og lærerkredsen. Mange klasser har foretaget ekskursioner, besøgt museer, udstillinger, virksomheder og »Hytten«.  
 Skolens 3 III x'er har været på lejrskole på henholdsvis Dueodde og Asserballe; II f har været på Lumsås — og i foråret på skolerejse til Kjellerup vandrerhjem. De 2 realklasser har været på kortere ophold på henholdsvis Sønderborg vandrerhjem og på »Nordstrand«. En IV x har været på skolerejse til Skotland og England, mens en III x har været i Østrig.

### Solbjergskolen.

28. august besøgte de ældste klasser Danmarks Akvarium og resten af skolen Zoologisk Have.  
 2. september udflugt til »Hytten«. De ældste klasser på udflugt til Kullen og Höganäs.  
 3. november træffeften for forældrene, afsluttet med kaffebord og filmforevisning.  
 12. december julemarked med luciaoptog, tombola, lotteri m.m. til fordel for Solbjergskolens fond.  
 23. februar træffeften for forældrene, derefter foredrag af undervisningsinspektør Holger Rasmussen: Hvorledes udnytter mit barn bedst sine evner?  
 I marts skolebal for alle skolens elever.  
 I april var de ældste klasser ude i erhvervspraktik i 2 perioder på tilsammen 3 uger.  
 9. maj forældremøde med foredrag af ledende skolepsykolog i København Rasmus Jacobsen om disciplinære problemer i hjem og skole.

30. maj skoleudflugt til Kronborg, de 3 mindste klasser dog til »Hytten«.

8.—15. juni var 7.-klasserne på lejrskole i Lumsås.

I årets løb har de fleste klasser besøgt museer, udstillinger, været på ekskursion etc.

---

### Sønderjyllandskolen.

1959.

16. september: Skovtursdag. 1. og 2. klasserne i Zoologisk Have. 3.—5. klasserne i Hareskoven. Øvrige klasser forskellige steder efter eget ønske.

6. november: Festen for de udgåede elever.

3. december: Forældreaften. Forsorgssekretær Erling Lund: »Drengeprostitutionen«.

13. december: Luciafest.

21. december: Juleafslutning.

1960.

19. januar: Norsk rejselektor.

10. februar: Svensk rejselektor.

25. og 26. februar: Skolekomedie. Soya: En ærgrelse på vandring. Mesterdetektiven Blomquist' nye oplevelser.

27. februar: Tøndeslagning 1. og 2. klasserne.

3. marts: Skolebal for 3.—5. klasse.

5. marts: Skolebal for 6.—realklassen.

17. marts: Flygtningeaften for børn og forældre.

17. juni: Afslutning for de udgående elever.

2 lærerrådsmøder og 1 lærermøde.

4 klasser på lejrskoleophold, 1 klasse på skolerejse.

---

### Søndermarkskolen.

I løbet af skoleåret har de fleste store klasser været på skolerejser og lejrskoler, spredt over hele landet. Også vandrehjemmet i Kjellerup mellem Silkeborg og Viborg har været benyttet i år. Dette vandrehjem kan netop huse en klasse, og egnen frembyder en rig mulighed for lejrskolearbejder af forskellig art. Bestyrerparret er fortrinlige værtsfolk, og befolkningen uhyre hjælpsom og interesseret.

Skolens samarbejde med dens venskabsskole i Slesvig By, Gottorp-skolen, er fortsat efter de samme retningslinier som tidligere år.

I september havde skolen sin årlige tur til Zoologisk Have. En del af de store klasser benyttede dagen til ekskursioner eller besøg på industrielle virksomheder.

I samme måned var der en velbesøgt sammenkomst for udgåede elever, mens der blev afholdt skolebal for de sædvanlige klasser i november måned.

I december holdtes i 3 morgener adventstimer i Flintholm Kirke med de større klasser. Kirkens præster talte til eleverne. Luciadagen fejredes med lys og optog i forbindelse med morgensangen. Den 22. december holdt skolen juleafslutning, dels i en af gymnastiksalene, dels i aulaen.

Den første skoledag i det nye år, på skolens fødselsdag, overrakte repræsentanter for de udgåede elever de gamle elevers jubilæumsgave til skolen, et smukt ur, der var blevet anbragt ude i aulaen mellem 1. og 2. sal på en sådan måde, at alle, der kommer ind i aulaen fra vindelrampen, får øje på det.

Til fastelavn var der tøndeslagning og underholdning for de mindste klasser.

I forbindelse med det internationale flygtningear foretoges der blandt lærere og elever en indsamling, som gav et pænt resultat.

Skolens forældrekræds har været samlet til forældremøder efter de samme retningslinier som tidligere år, også til klassemøder, hvor der har været anledning til individuel drøftelse af børnenes problemer.

På frihedsaftenen den 4. maj var skolen som sædvanligt smykket med lys i alle vinduer.

---

### Thorvaldsenskolen.

I slutningen af august var III f og III x sammen på lejrskole på Lumsås, ligesom hele skolen i denne måned var i Zoologisk Have.

I efterårsferien var skolens kor i Norge, hvor de gav forskellige koncerter i Frederiksbergs venskabsby, Bærum, og i pinseferien 1960 kom et skolekor fra Bærum på genvisit. Der blev sluttet mange venskaber på disse ture, som på udmærket måde er med til at udbygge det norske samarbejde.

Anden torsdag i november var der den sædvanlige sammenkomst for udgåede elever, mange var mødt op og fik en hyggelig og fornøjelig aften.

Den 25. november havde vi et velbesøgt forældremøde, hvor viceskoleinspektør V. Cornelins fra Nakskov holdt foredraget: »Mit livs eventyr«. Om eftermiddagen talte hr. Cornelins for skolens elever.

Den 1. december var skolen til adventsgudstjeneste i Sct. Thomaskirken, hvor pastor Skjoldager talte.

Den 22. december havde vi juletræ i skolens gymnastiksal.

I slutningen af januar opførtes Hostrups »Genboerne«, der fik en udmærket udførelse.

28. februar slog skolens små klasser »Katten af tøndens«, medens de større elever havde skolebal i marts.

Den 9. og 10. april havde skolen et storstilet «loppetorv» til fordel for »Flygtningehjælpen«, det gav et overskud på godt 9 000 kr.

I april har vi desuden haft forældremøde, hvor erhvervsvejlederen, hr. overlærer O. Fuglsang talte om »Erhvervsvejledning i skolen« og viste film.

Efter afsluttet mellemskoleeksamen var IV mellem på klassetur til Østrig.

Frederiksberg Gymnasium. Hollændervej 3.

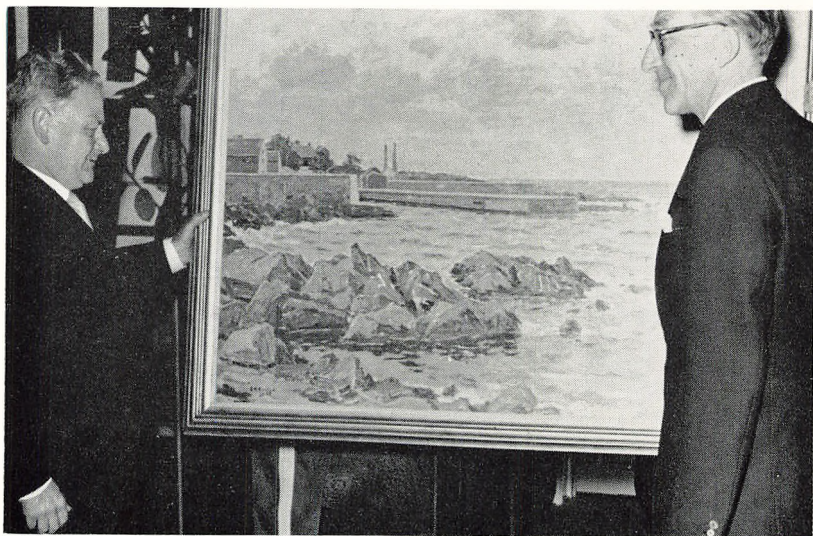


*Rektors kontor.*



*Udlånsbiblioteket.*

Skolen på Fuglevangsvejs 75 års jubilæum  
1885 – 5. maj – 1960.



*Borgmesteren overrækker skoleinspektøren kommunens jubilæumsgave.*

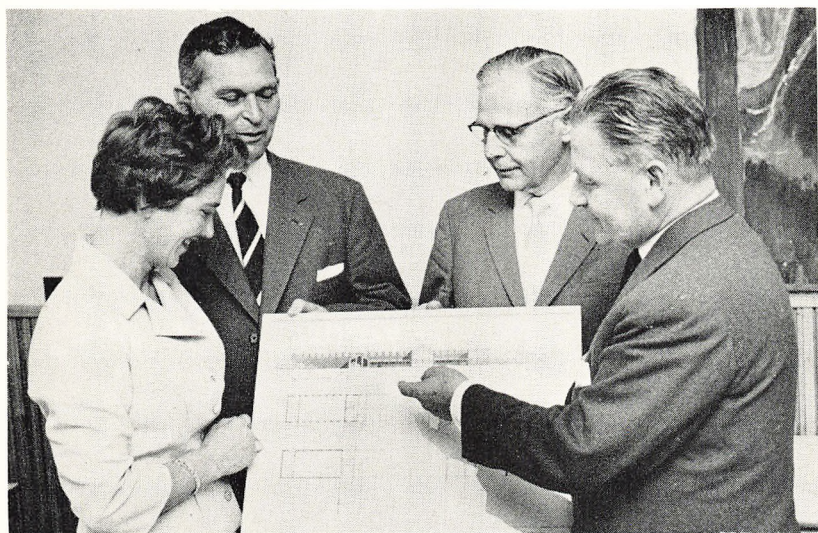


*Skolens sangkor.*



*Skolens forhv. inspektør med to elever, hvoraf den ældste, 81 år gammel, var med til skolens indvielse.*

### Høve Sanatoriums 50 års jubilæum 1910 – 1. juli – 1960.



*Jubilæet fejredes på grund af sommerferien, først den 28. august 1960.  
Frederiksberg Kommunes gave var en gymnastiksal til sanatoriet.  
Her foreviser borgmesteren planen.*