



Danskernes Historie Online

Danske Slægtsforskeres Bibliotek

Dette værk er downloadet fra Danskernes Historie Online

Danskernes Historie Online er Danmarks største digitaliseringsprojekt af litteratur inden for emner som personalhistorie, lokalhistorie og slægtsforskning. Biblioteket hører under den almennyttige forening Danske Slægtsforskere. Vi bevarer vores fælles kulturarv, digitaliserer den og stiller den til rådighed for alle interesserede.

Støt Danskernes Historie Online - Bliv sponsor

Som sponsor i biblioteket opnår du en række fordele. Læs mere om fordele og sponsorat her: <https://slaegtsbibliotek.dk/sponsorat>

Ophavsret

Biblioteket indeholder værker både med og uden ophavsret. For værker, som er omfattet af ophavsret, må PDF-filen kun benyttes til personligt brug.

Links

Slægtsforskeres Bibliotek: <https://slaegtsbibliotek.dk>

Danske Slægtsforskere: <https://slaegt.dk>

Beretning

om

Frederiksberg Skolevæsen

for skoleåret 1960—61

(1. august 1960—31. juli 1961)

fra

skoledirektøren



FREDERIKSBERG BOGTRYKKERI

1962

Beretning

om

Frederiksberg Skolevæsen

for skoleåret 1960—61

(1. august 1960—31. juli 1961)

fra

skoledirektøren



FREDERIKSBERG BOGTRYKKERI

1962

Skolevæsenets administration.

Skolekommissionen:

gældende fra 1. maj 1959.

Kommunalbestyrelsens repræsentanter:

Pastor Johs. Eilschou Holm.
Kørelærer Harry Olsen.
Skoleinspektør Carl J. Jørgensen.
Semirarierektor Aage Nørfelt.
Civilingeniør Jørgen A. Ottosen.
Fru Else Bernhard-Sørensen.
Rådmand, reklamekonsulent Kr. Albertsen.
Fuldmægtig, cand. jur., fru Rigmor Christensen.

Forældrerepræsentanter:

1. Driftsleder Chr. Tillemann. Niels Ebbesenskolen og Skolen på Fuglevangsvej (fratrådt 25. marts 1961).
2. Statsaut. revisor Aage Færk Nielsen, Solbjergskolen og skolerne på Godthåbsvej og Nylandsvej.
3. Sekretær Jens M. Larsen Als. Skolerne på Duevej og Lollandsvej.
4. Hospitalsforvalter Tage Reiff. Lindevangskolen og Skolen på la Cours Vej.
5. Fru Grete M. Ørnstrup, Sønderjyllandskolen.
6. Overassistent Heinrich Vanglo. Joakim Larsen Skolen, Sofus Franck Skolen og Søndermarkskolen.
7. Civiling., fru Eva Kastoft. Frederiksberg Gymnasium, Rahbekskolen og Thorvaldsenskolen.

med henholdsvis:

1. Fru Anne Born (indtrådt i skolekommissionen 25. marts 1961).
2. Fru Tove Timm Mogensen.
3. Bankfuldmægtig Jens Houmøller.
4. Fru Ingrid Olsen.
5. Fru Else Slange.
6. Kontorchef Erik Larsen.
7. Kommunelæge Erling Høgsbro.

som suppleanter.

Skoleudvalget:

gældende fra 1. maj 1959.

Pastor Johs. Eilschou Holm, formand.
Dr. med., fru Esther Dalsgaard-Nielsen.
Rådmand, overværkmester H. A. Petersen.
Kørelærer Harry Olsen.
Rådmand, reklamekonsulent Kr. Albertsen.

Ungdomsnævnet.

(Valgt i h.t. undervisningsministeriets bekendtgørelse af 14. juni 1960 vedrørende lov om ungdomsskoler og aftenskoler m.v. (indtil 31. marts 1962)).

Pastor Johs. Eilschou Holm.

Kørelærer Harry Olsen.

Valgt af kommunalbestyrelsen.

Skoleinspektør Valdemar Madsen.

Valgt af fælleslærerrådet.

Assistent Elith Andersen.

Ingeniør Kjeld E. Hansen.

Valgt efter indstilling af de stedlige ungdomsforeninger.

Prokurist O. P. Christensen.

Kontorfunktionær, fru Kirsten J. S. Halkier.

Kassererske, frk. Ingrid K. Serritslev.

Fagforeningsformand Frede Sørensen.

Valgt efter indstilling af det rådgivende aftenskoleudvalg.

Ungdomsskoleudvalget.

(Valgt i h.t. undervisningsministeriets bekendtgørelse af 14. juni 1960 vedrørende lov om ungdomsskoler og aftenskoler m.v. (indtil 31. marts 1962)).

Pastor Johs. Eilschou Holm.

Formand for Ungdomsnævnet.

Prokurist O. P. Christensen.

Assistent Elith Andersen.

Valgt af og blandt Ungdomsnævnets medlemmer.

Direktør V. Christiansen.

Valgt af Dansk Arbejdsgiverforening.

Assistent Kurt Jensen.

Valgt af Dansk Arbejdsmands- og Specialarbejderforbund.

Hospitalsforvalter Tage Reiff.

Valgt af skolekommissionen.

Det rådgivende aftenskoleudvalg.

(Valgt i h.t. undervisningsministeriets bekendtgørelse af 14. juni 1960 vedrørende lov om ungdomsskoler og aftenskoler m.v. (indtil 31. marts 1962)).

Prokurist O. P. Christensen.

Folkeligt Oplysnings Forbund.

Kontorfunktionær, fru Kirsten J. S. Halkier.
Frederiksberg Husmoderforening.

Forstander Axel Møller.
Frederiksberg Kommunes Fortsættelseskursus.

Kassererske, frk. Ingrid K. Serritslev.
Liberal Oplysningsforbund.

Cand. psych. Joh. Ernst Pless.
Invalideredes Oplysnings Forbund.

Fagforeningsformand Frede Sørensen.
Arbejdernes Oplysningsforbund.

Skoledirektør:

Ejner Carstensen (R.).

Viceskoledirektør:

J. Jeppesen.

Kontorchef:

Cand. jur. C. J. Petersen.

Fuldmægtig:

Eduard Sprotte.

Skolevæsenets kontor:

Frederiksberg Raadhus, København F.

Kontortid for ekspedition kl. 10—15, lørdag kl. 10—12 (vær. 24, II sal). Telefon: Fasan 6601, lokal 411.

Skoledirektørens og viceskoledirektørens træffetid kl. 13—14 (undtagen lørdag).

Frederiksberg Kommunes skoler og de hertil knyttede institutioner.

1. *Skolen på Duevej 63*, telefon Gothåb 648.
Skoleinspektør Alfred Johnsen.
Viceskoleinspektør Anders Hansen.
Viceskoleinspektør, fru Kirsten Holm-Petersen.
2. *Skolen på Fuglevangsvej 5*, telefon 35 32 90.
Skoleinspektør Valdemar Madsen.
Viceskoleinspektør Theodor Schmidt.
Viceskoleinspektør, fru Ruth Foersom.
3. *Skolen på Godthåbsvej 15*, telefon Fasan 6074.
Skoleinspektør Helge Stegner Petersen.
Viceskoleinspektør Aksel Olsen.
Viceskoleinspektør, fru Mary Eiss.
4. *Frederiksberg Gymnasium, Hollændervej 3*, telefon Vester 8193.
Rektor Erik Oxenvad.
5. *Joakim Larsen Skolen, Sofus Francks Vænge 30*, telefon 30 28 10.
Skoleinspektør Ove Fiehn.
Viceskoleinspektør, frøken Ingeborg Jensen.
6. *Skolen på La Cours Vej, Emil Chr. Hansens Vej 6*, telefon Gothåb 775.
Skoleinspektør Otto Møller Nielsen.
Viceskoleinspektør Kaj Johansen.
Viceskoleinspektør Carl Helge Jensen (konsulent i fysik).
Viceskoleinspektør, frøken Helga Nielsen.
Viceskoleinspektør, fru Rita Stub Jørgensen (konsulent i håndgerning).
7. *Lindevangskolen P. G. Ramms Alle 26*, telefon Gothåb 6289.
Skoleinspektør Kaj Handberg.
Viceskoleinspektør Børge Arvin.
Viceskoleinspektør, fru Olga Andkærskov.
Viceskoleinspektør, fru Karen Marg. Trier Olsen (konsulent i idræt).
Viceskoleinspektør Tage Noesgaard (konsulent i dansk).
Viceskoleinspektør Aksel Hansen (konsulent i regning).
8. *Skolen på Lollandsvej 40*, telefon Gothåb 266.
Skoleinspektør, frøken Bodil Sneum.
Viceskoleinspektør Leif Jacobsen.
Viceskoleinspektør Knud Vad Thomsen (konsulent i sang).
Viceskoleinspektør, fru Aase Køster Jørgensen.
9. *Den 3-årige mellem- og realskole, Godthaabsvej 15*, telefon Gothåb 8837.
Viceskoleinspektør Carl Gahrn.

10. *Niels Ebbesenskolen, Carl Plougs Vej 4*, telefon Vester 8737.
Skoleinspektør Hans Jørgen Jørgensen.
Viceskoleinspektør Henry Køhler Larsen.
Viceskoleinspektør, frøken Agnete Bundgaard.
11. *Skolen på Nyelandsvej 23*, telefon Gothåb 263.
Skoleinspektør Johannes Andersen.
Viceskoleinspektør Emil Velmar.
Viceskoleinspektør, frøken Ellen Mølgaard.
12. *Rahbekskolen, Rahbeks Alle 4*, telefon Vester 9968.
Skoleinspektør, frøken Elisabeth Pedersen.
Viceskoleinspektør Poul Olsen.
Viceskoleinspektør, fru Inger Paludan.
13. *Solbjergskolen, Dr. Priemes Vej 3*, telefon Vester 1645.
Skoleinspektør Svend Plesner.
14. *Sofus Franck Skolen, Sofus Francks Vænge 32*, telefon 30 28 12.
Skoleinspektør, frøken Gerda Kahr.
Viceskoleinspektør Carl Weismann Poulsen.
15. *Sønderjyllandskolen, Sønderjyllands Alle 2*, telefon 71 48 66.
Skoleinspektør Poul Faaborg.
Viceskoleinspektør Egon Jagd Andersen.
Viceskoleinspektør Poul Schüssler (konsulent i idræt).
Viceskoleinspektør, fru Elisabeth Brøgger-Jensen.
16. *Søndermarkskolen, Hoffmeyersvej 32*, telefon 71 23 70.
Skoleinspektør Vagn Pedersen.
Viceskoleinspektør Jens C. Damgaard.
Viceskoleinspektør P. L. Jørgensen (konsulent i naturhistorie og
geografi).
Viceskoleinspektør, frøken Elisabeth Schaldemose.
17. *Thorvaldsenskolen, Thorvaldsensvej 24*, telefon Luna 2454.
Skoleinspektør Carl J. Jørgensen.
Viceskoleinspektør Aksel Drastrup (skolebibliotekskonsulent).
Viceskoleinspektør, fru Lilly Ascanius.
18. *Frederiksberg Kommunes Fortsættelseskursus: Skolen på Godt-
haabsvej 15*, telefon Gothåb 4335.
Forstander Axel Møller.

19. *Skolepsykologisk kontor*, Frederiksberg Raadhus, vær. 31, II sal, telefon Fasan 6601, lokal 491.
Ledende skolepsykolog Kaj Åge Spelling.
Fast ansatte skolepsykologer:
Viceskoleinspektør Richard Pedersen.
Viceskoleinspektør Carl Høeg Larsen.
Viceskoleinspektør Hans Jørgen Nerup.
20. *Kolonien Dalhøjgaard*, Lumsaas, Lumsaas 76.
Viceskoleinspektør Emil Wennerstrøm.
21. *Frederiksberg Kommunes Kystsankatorium*, Høve pr. Asnæs.
Skoleinspektør Gunnar Thornbjerg Larsen, Asnæs 75. Patienter og personale Asnæs 299.
22. *Svaghørnskolonien Nordstrand* pr. Nykøbing S. Nykøbing S. 306.
Viceskoleinspektør Poul Holmberg.
23. *Svaghørnskolonien Højstrup* pr. Rødvig. Rødvig 40 x.
Leder: Kommunalærerinde, frøken Tove Andersen.

Skoleinspektørernes træffetid kl. 12—13.

Kv. viceskoleinspektørers træffetid kl. 9—10.

Mdl. viceskoleinspektørers træffetid kl. 10—11.

Den kulturelle forvaltning.

Skolevæsenet.

(1. august 1960–31. juli 1961).

<i>I. Eleverne</i>	side	10
Skolepsykologisk kontor	»	10
Skolestipendier og flidspræmier	»	15
Legater	»	15
Erhvervsmæssigt arbejde	»	16
Skoleforsømmelser	»	16
<i>II. Lærerpersonalet og andre ansatte</i>	»	16
Det ugentlige timetal	»	19
Forsømmelser	»	19
Instruktionskursus	»	19
Lærerstipendier og studierejser	»	20
Studielegat for dansklærere	»	21
Lønningsforhold	»	21
<i>III. Undervisning</i>	»	22
Eksaminer	»	22
Årsprøverne	»	22
Den 3-årige Mellem- og Realskole	»	22
Børnebiblioteker	»	22
Skolerejser	»	23
Lejrskolen	»	23
Skolebotanisk Have	»	23
Båndcentral	»	24
Særundervisning	»	25
Frivillig undervisning	»	26
»Hytten«	»	27
<i>IV. Sundhedsforhold</i>	»	28
Skolelægenes virksomhed	»	28
Skoletandplejen	»	28
Skolebade (svømning)	»	29
Skoleidrætsdagen	»	31
Feriebeskæftigelse	»	31
Ferierejser, svagbørns- og feriekolonier	»	32
Skolebespisningen	»	34
Dalhøjgaard	»	34
Høve Sanatorium	»	35
<i>V. Fritidshjem og børnehave</i>	»	36
<i>VI. Frederiksberg Kommunes Fortsættelseskursus</i>	»	38
Håndgerningsstuer for husmødre	»	43
<i>VII. Teknisk skole</i>	»	43
<i>VIII. Skolevæsenets driftsudgifter</i>	»	43
Skolebygninger	»	44
<i>IX. Tabeller</i>	»	45
<i>X. Forskellige meddelelser</i>	»	71
<i>XI. Meddelelser fra de enkelte skoler</i>	»	74

I. Eleverne.

Sidste år har kommunens samlede antal børn i undervisningspligtig alder fordelt sig som angivet i tabel 1, side 46.

I kommuneskolerne undervistes pr. 31. december 1960 11 043 elever:

7972	i undervisningspligtig alder,		
3019	over	»	» og
52	under	»	»

Af disse elever var hjemmehørende i kommunen:

7890	i undervisningspligtig alder,		
2739	over	»	» og
51	under	»	»

Af elever fra andre kommuner var:

82	i undervisningspligtig alder,		
280	over	»	» og
1	under	»	»

Elevtallet stillede sig i de foregående år som angivet i tabel 2, side 47.

Svingningerne i elevtallet i kommuneskolerne i årene 1951—1960 er anført i tabel 3, side 47.

Elev- og klassetal (klassekvotienter) ved de enkelte skoler findes angivet i tabellerne 4 og 4 a, siderne 48—51.

Skolepsykologisk kontor.

Der har i skoleåret 1960/61 været 191 ugentlige arbejdstimer til rådighed for skolepsykologisk kontor. Disse timer har været fordelt på 8 psykologer. Der er desuden ansat en kontordame ved kontoret.

Skolepsykolog, cand. psych. Carl Åge Høeg Larsen vendte 15. januar 1961 tilbage til skolepsykologisk kontor efter i 5 år at have arbejdet for Unesco i Libanon.

1. marts 1961 tiltrådte skolepsykolog, cand. psych. Finn Rasborg en stilling som afdelingsleder på Danmarks pædagogiske Institut.

Antal undersøgelser.

Ved skoleårets begyndelse forelå der tilmeldelse på 63 børn, som ønskedes prøvet. I årets løb er tilmeldt 496 børn, hvoraf 34 af forskellige grunde er udgået, og 23 er overført til næste skoleår, mens resten, 502 børn, har været til undersøgelse. Af disse børn var 303 drenge (60,4 pct.) og 199 piger (39,6 pct.). Fordelingen af de undersøgte børn på skoler og klassetrin fremgår af tabel 7 a. Af nedenstående oversigt ses, at antallet af undersøgelser i år har været lidt større end sidste år.

1960/61	502 børn	1956/57	546 børn
1959/60	454 »	1955/56	565 »
1958/59	509 »	1954/55	549 »
1957/58	487 »	1953/54	538 »

Af tabel 7 f ses, hvor mange børn i alt, der er undersøgt i hvert af klassetrinene 1.—5. kl., enten i nuværende eller en tidligere klasse, for nogle børns vedkommende et eller to år, før de begyndte deres skolegang.

I alt er 1 514, eller 28 pct. af de 5 400 børn fra 1.—5. kl. undersøgt.

En opgørelse over, hvem der har taget initiativet til at få børnene undersøgt, viser følgende tal: skolen 377, hjemmet 141 og andre d.v.s. læger og børne- og ungdomsværn: 14. I nogle tilfælde er ønsket om undersøgelse kommet både fra skole og hjem.

På det skema, som skolerne udfylder inden undersøgelsen, angives årsagerne til, at undersøgelsen ønskes; som regel er der flere. Oversigten viser de hyppigst angivne.

Læsevanskeligheder	205
Regnevanskeligheder	42
Kan ikke følge med	120
Skoleumodenhed	88
Opførselsvanskeligheder	46
Nervøsitet	28
Andre årsager	71
		600

De undervisningsmæssige problemer udgør den største gruppe, idet »læsevanskeligheder«, »regnevanskeligheder«, »kan ikke følge med« og »skoleumodenhed« er nævnt ialt 455 gange. Oversigten siger naturligvis intet om, hvorfor børnene har de forskellige vanskeligheder.

Børn, hvis skolegang følges efter den psykologiske undersøgelse.

Ved skoleårets begyndelse var der i denne gruppe 777 børn (494 dr. og 283 pg.). Gennem samtaler med lærerne og i mange tilfælde også med forældrene er disse børns fremgang blevet fulgt, ofte er der optaget fornyede undersøgelser. I årets løb er tilsynet ophørt for 212 børn. Overført til læseklasse eller læsetræning er 109. Til hjælpeskole er overført 11, og på grund af flytning eller udskrivning af skolen og på grund af alder er der afgået 183. I løbet af skoleåret tilgik der 290 nyundersøgte børn og 201 på grund af overflytning, især ved ophør med særundervisning. Ved skoleårets slutning var der 753 børn (473 dr. og 280 pg.), hvis skolegang skal følges næste skoleår. Se iøvrigt tabel 7 b.

Læseretarderede børn, der får særundervisning i læsning, stavning og retskrivning.

Ved skoleårets begyndelse var der (bortset fra læseklassernes elever) 448 børn (298 dr. og 150 pg.), der fik særundervisning i læsning, stavning og retskrivning. Der er afholdt prøver til kontrol med disse børns fremgang, hvorefter undervisningen er ophørt for 192 børns vedkommende. Til læseklasse overførtes 28, og på grund af flytning eller udskrivning af skolen på grund af alder er der afgået 48. I årets løb er der tilgået 204 børn. Ved skoleårets slutning var der 476 børn (306 dr. og 170 pg.), der fik ekstraundervisning i dansk. Se iøvrigt tabel 7 c.

Med læseklassernes 118 elever (78 dr. og 40 pg.) (se nedenfor) var der således i slutningen af skoleåret 594 børn (384 dr. og 210 pg.), der fik særundervisning i dansk (sidste år 569).

Læseklasser.

Der har i dette skoleår været 8 klasser for børn fra klassetrinene 2.—5. kl. med meget store læsevanskeligheder. Klasserne begyndte med 121 elever. 41 er udskrevet til almindelig klasse, 12 til en særlig 6. klasse og 18 af andre grunde. Varigheden af de 41 børns ophold i læseklasse kan ses af tabel 7 d. Det fremgår, at opholdet for de fleste har været på 2 år eller mindre.

Ved skoleårets begyndelse blev til læseklasser overført 31 elever og i løbet af skoleåret ligeledes 37, så der ved skoleårets slutning var 118 elever i disse klasser (78 dr. og 40 pg.).

Desuden har en del tidligere læseklasseelever været samlet i tre særlige klasser, en 6. klasse, en 7. klasse og en III f.

Hjælpeskolen.

Efter psykologisk undersøgelse tidligere eller i indeværende år er 33 børn (19 dr. og 14 pg.) optaget i hjælpeskolen. En af drengene overførtes nogle måneder efter optagelsen til åndssvageforsorg. Den gennemsnitlige intelligenskvotient var hos de 32 børn 81,4, hos drengene 80,3 og hos pigerne 82,9. Eleverne fordeler sig efter IK, som vist i tabel 7 e.

Skolepsykologisk kontor har i år taget læse-, stave- og retskrivningsprøver med samtlige børn i hjælpeskolen. Formålet er dels at få bedre indblik i disse børns færdigheder i dansk, dels at undersøge om det derigennem er muligt at være til støtte for lægerne ved deres tilrettelæggelse af undervisningen. Det er hensigten at fortsætte med at følge hjælpeskolebørnene på denne måde.

Børn med tilpasningsvanskeligheder.

Blandt de undersøgte børn har der været en del med tilpasningsvanskeligheder. 11 af disse børn (10 dr. og 1 pg.) har efter aftale med forældrene været til undersøgelse på Frederiksberg Hospitals psykiatri-

ske afdeling, og der har fundet en del drøftelser sted mellem læger og psykologer om de enkelte børn.

Til iagttagelse af børn med tilpasningsvanskeligheder og til samtaler med disse børn og deres forældre er der anvendt et ret stort antal timer, ikke mindst i forbindelse med anbringelse af drenge på skolevæsenets koloni Dalhøjgård.

Nogle børn med store tilpasningsvanskeligheder har gået til en psykoteraeutisk behandling på kontoret. Dette er sket i samarbejde med Universitetets børnepsykologiske Klinik.

Børn, undersøgte inden skolegangens begyndelse.

Der er i år undersøgt 70 børn, før de begyndte deres skolegang.

1) 7 børn (4 dr. og 3 pg.) var undervisningspligtige fra næste skoleårs begyndelse, men forældrene ønskede dem af forskellige grunde undersøgt, inden de begyndte deres skolegang.

2) De øvrige børn var ikke undervisningspligtige fra næste skoleårs begyndelse. De faldt i to grupper.

a) Den ene gruppe er børn, som af forældrene blev indskrevet til at begynde skolegangen efter sommerferien 1961. Forældrene har ikke følt sig sikre på, at børnene var modne til at gå i skole og har derfor i samråd med skolelederne ønsket en undersøgelse. Der blev undersøgt 10 børn (6 dr. og 4 pg.); skolegang blev anbefalet for 5 af dem.

b) Den anden gruppe er børn, der kom til undersøgelse efter aftale mellem skoledirektøren og forældrene, da de i følge de for kommunen gældende indskrivningsregler først ville være berettigede til optagelse i skolen til august 1962. Der blev prøvet 53 børn (27. dr. og 26 pg.). For 17 drenge og 14 pigers vedkommende blev det anbefalet at lade skolegangen begynde efter sommerferien 1961.

Forsøgsarbejde.

En undersøgelse af det mest egnede tidspunkt for indøvelsen af division fortsættes i samarbejde med Danmarks pædagogiske Institut.

Sammen med konsulenterne i dansk og regning har skolepsykologerne foretaget vurdering af de prøver i 5. klasse, som efter den nye skolelov afholdes til støtte for elevernes placering i de to afdelinger i 6. klasse.

Der har været gennemført nogle foreløbige forsøg med periodisk læseholdstræning på 2 skoler; disse forsøg vil i det kommende skoleår blive udvidet til at omfatte 6 skoler. Dette arbejde udføres i samarbejde med Danmarks pædagogiske Institut.

Skolepsykologiske fællesmøder.

Der har i det forløbne år været afholdt to møder, et i Esbjerg og et i København med deltagelse af skolepsykologer og konsulenter for særundervisning fra hele landet. Kontoret har været repræsenteret ved begge møder.

Kursus.

Den 19. april 1961 begyndte et kursus, strækkende sig over hele skoleåret (hver onsdag kl. 14,15—16) for hjælpeskolelærere og et begrænset antal af andre interesserede lærere. Kursuset omfattede teori, psykologi, pædagogik m.m. Foredragsholdere var kendte hjælpeskolefolk og skolepsykologer samt andre med speciale inden for de områder, som planen omfattede:

Kursusplan.

T e o r i :

	timer:
I. <i>Psykologi:</i>	
Hjælpekolens børn	4
Intelligensforskningen	2
Orientering om og demonstration af evneprøver	2
Orientering om og demonstration af karakterprøver	2
Standpunktsprøver	2
Læseprøver	2
Sociologi	2
Indlæringens psykologi	4
Pædagogisk statistisk (standardisering)	2
Svagtbegavedes psykologi (herunder pseudodebilitet)	10
Tilpasningsvanskeligheder	4
II. <i>Pædagogik:</i>	
Generelle principper angående undervisningen	2
Dansk	2
Regning	2
Mundtlige fag	4
Manuelle fag (frit skabende arbejde)	6
Musik og rytmik	2
III. <i>Medicin:</i>	
Neurologi og psykiatri (org. hjernelidelser, epilepsi, oligofroni, spastiske lidelser)	6
IV. <i>Jura:</i>	
Love og cirkulærer	2
V. <i>Talelidelser, døve og tunghøre</i>	2
VI. <i>Kuratorvirksomhed</i>	4
I n s t i t u t i o n s b e s ø g :	
1. Ebberødgård.	
2. Gl. Bakkehus	
3. Externatskole.	

Kursuset afholdtes på Solbjergskolen, Dr. Priemes Vej 3.

Skolestipendier og flidspræmier.

Frederiksberg Kommune har som tidligere år bevilget et beløb til skolestipendier og flidspræmier til trængende og flittige elever i Frederiksbergs kommuneskoler.

Stipendierne gives fortrinsvis til elever i III gymnasieklasse, realklasse og IV klasse i den 3-årige Mellem- og Realskole samt undtagelsesvis til elever i: II gymnasieklasse, IV mellemskoleklasse (både IV x og IV f) og III klasse i den 3-årige Mellem- og Realskole.

Der er uddelt ialt 23 950 kr., der fordeler sig således:

29 stipendier à 300 kr.
20 » à 250 »
24 » à 200 »
13 » à 150 »
35 » » 100 »

Flidspræmier til et beløb af 1 197 kr. er uddelt til elever i gymnasie- og realklasser samt til elever i den 3-årige Mellem og Realskole.

Legater.

Følgende legater er tildelt kommuneskolernes elever:

Legat	Antal drenge	à kr.	Antal piger	à kr.	Ialt kr.
Justitsråd Priemes og hustrus skolelegat	2	100			200
Docent N. J. Fjords legat			1	64	64
Enkefru P. M. Schulstads legat . . .	1	55			55
Gunnar Jensens Mindelegat . . .	2	170			340
W. A. Kriegers og hustrus legat {	3	150	1	150	1200
	6	100			
Emma Sophie Jensen, f. Staf-feldts Skolelegat			3	100	300
»De lysholmske legater«	2	40	3	40	200
Handelsagent Walsøes legat . . .					98
Skoleforeningen Heimdals legat . .	1			100	100
			Ialt		2557

Desuden er uddelt:

Olaf Halls og Hustru Anna Halls legat 500 kr. (1 portion à 200 kr. og 2 portioner à 150 kr.).

Af stipendier under Gl. Københavns Amts Skoleråd har 156 elever fået 24 075 kr. (3 portioner à 300 kr., 54 à 200 kr. og 99 à 125 kr.).

Skolebørns erhvervsmæssige arbejde.

Efter indstilling fra skolekommissionen og kommunalbestyrelsen har socialministeriet ved bekendtgørelse af 1. september 1961 ophævet den hidtil gældende vedtægt for Frederiksberg Kommune angående børns og unge menneskers arbejde i visse arter af erhvervsvirksomheder.

Herefter gælder, på det pågældende område alene lovgivningens regler, for tiden lov nr. 226 af 11. juni 1954 § 38 m.v.

Skoleforsømmelser.

Skoleforsømmelserne fordelt på hele børnetallet og beregnet i pct. af skoledage har udgjort:

	Ialt	Efter fradrag af for- sømmelse på gr. af sygdom
Skolen på Duevej	4,9	0,5
» » Fuglevangsvej	5,7	0,6
» » Godthåbsvej	5,4	0,6
Frederiksberg Gymnasium	3,7	0,2
Joakim Larsen Skolen	4,3	0,3
Skolen på La Cours Vej	5,6	0,6
Lindevangskolen	6,3	0,5
Skolen på Lollandsvej	4,9	0,4
3 årige Mellem- og Realskole	4,3	0,0
Niels Ebbesenskolen	5,1	0,7
Skolen på Nyelandsvej	4,9	0,4
Rahbekskolen	6,1	0,7
Solbjergskolen	9,6	1,2
Sofus Franck Skolen	5,1	0,5
Sønderjyllandskolen	7,3	0,9
Søndermarkskolen	5,6	0,4
Thorvaldsenskolen	6,4	0,5

II. Lærerpersonalet og andre ansatte.

Formand for fælleslærerrådet kommunelærer Henning Hohwy.

De enkelte skolers lærerråd har til formand valgt:

Skolen på Duevej: Kommunelærer Johs. Pihl.

» » Fuglevangsvej: Overlærer Hans Friis-Jensen.

» » Godthåbsvej: Kommunelærerinde, frk. Inge Hvidmark.

Frederiksberg Gymnasium: Lektor, dr. phil. Bo Grønbech.

Joakim Larsen Skolen: Overlærer Oscar Møller Fuglsang.

Skolen på La Cours Vej: Viceskoleinspektør Kaj Johansen.

Lindevangskolen: Kommunelærer Niels Olav Nielsen.

Skolen på Lollandsvej: Overlærer Kr. Sidemann.

Niels Ebbesenskolen: Kommunelærer Erik Juhl.

Skolen på Nyelandsvej: Kommunelærer F. Willumsgaard Nielsen.
Rahbekskolen: Overlærer Charles Gyde Poulsen.
Solbjergskolen: Kommunelærerinde, fru Kirsten Duus.
Sofus Franck Skolen: Kommunelærer Thume Nielsen.
Sønderjyllandskolen: Idrætskonsulent Poul Schüssler.
Søndermarksken: Viceskoleinspektør Olga Boss Henriksen.
Thorvaldsenskolen: Overlærer Peder Bukkehave.

Ved skolerne er der afholdt 65 lærerrådsmøder og 128 lærermøder.
Med skoleinspektører har skoledirektøren afholdt 10 møder.

Inden for det fast ansatte *lærerpersonele* er sket følgende forandringer:

10-11-1960 overlærer fru Gudrun Høyer afgik ved døden.

Med pension afskedigedes:

31- 7-61 viceskoleinspektør fru Olga Andkærskov.

Uden pension fratrådte:

1- 8-60 kommunelærerinde frk. Edith Moisgaard.
31-10-60 » fru Karen-Marie Pedersen.
31- 1-61 » fru Hanne Moesgaard.
31- 7-61 » fru Anna Ketty Aaskov Jørgensen.
31- 7-61 kommunelærer Kent Sommerfelt Kaspersen.
31- 7-61 timelærerinde fru Lis Jørring.

Til andet embede forflyttedes:

31- 8-60 kommunelærer Sven Christensen.
31-10-60 » Jørgen B. Suhr.
31-10-60 kommunelærerinde fru Lisbeth Kristensen.
30-11-60 kommunelærer Kenny B. Jørgensen.
31-12-60 årsvikar Jens Villum Larsen.
28- 2-61 kommunelærer (skolepsykolog) Finn Rasborg.
31- 7-61 » Niels Holck.
31- 7-61 Overlærer Gunnar Jungersen.
31- 7-61 » Palle Lütchen-Lehn.
31- 7-61 » Holger Damkiær.
31- 7-61 kommunelærer Erik Gottwald.
31- 7-61 overlærer fru Inger Møller Pedersen.
31- 7-61 kommunelærerinde frk. Bodil Bech Hansen.
31- 7-61 kommunelærer Karsten Krag Rasmussen.
31- 7-61 kommunelærerinde fru Ingelise Holm.
31- 7-61 kommunelærer Flemming Sylvest.

- 31- 7-61 timelærer Vagn Hansen.
 31- 7-61 » Jørn Dannesboe.
 31- 7-61 kommunelærer Ib Finn Simmelhack.
 31- 7-61 adjunkt Ole Brændstrup.

8 lærere og 8 lærerinder ansattes i fast embede. Af disse havde de 8 lærere og 7 lærerinder forinden ansættelsen fungeret som timelærere ved Frederiksberg Skolevæsen, medens 1 lærerinde havde virket som årsvikar.

Det bemærkes, at 22 normerede embeder ikke blev besat.

Det faste lærerpersonele bestod den 31. marts 1961 af:

	Fastansatte		Timelærere		Ialt
	mdl.	kv.	mdl.	kv.	
Rektor	1				1
Skoleinspektører	12	3			15
Ledende skolepsykolog	1				1
Forstander for de komm. fortsætt.kursus	1				1
Viceskoleinspektører	18	14			32
Konsulenter i idræt	1	1			2
Skolebibliotekskonsulent	1				1
Andre faste skolepsykologer	3				3
Leder af Høve Kystsanatorium	1				1
» » observationskolonien Dalhøj- gaard	1				1
» » svagbørnskolonien Nordstrand	1				1
Lektorer	14				14
Adjunkter	6	4			10
Overlærere	68	77			145
Andre fastansatte lærere	146				146
Andre fastansatte lærerinder			157		157
Timelærere			16	16	32
	275	256	16	16	563

Desuden fungerede ved skolevæsenet 29 årsvikarer (fastø) og et antal løse vikarer.

	Fast ansatte		Timelærerpersonele		Ialt		Hoved- sum
	lærere	lærerinder	lærere	lærerinder	lærere	lærerinder	
31-3-1957	280	244	15	15	295	259	554
31-3-1958	280	255	15	16	295	271	566
31-3-1959	280	254	16	16	296	270	566
31-3-1960	280	254	16	16	296	270	566
31-3-1961	275	256	16	16	291	272	563

Ved skolevæsenet var yderligere ansat 1 overassistent ved de kommunale fortsættelseskursus, 1 kontorist ved skolepsykologisk kontor, 5 skolelæger, hvoraf den ene tillige er skoleoverlæge, 7 skolesundhedsplejersker (heraf 1 på Høve), 1 økonoma (Høve), det ved tandklinikkerne ansatte personale: 1 overtandlæge, 23 børnetandlæger, 23 klinikdamer, 2 tandteknikere, 1 kontordame; endvidere 15 skolebetjente (heraf 1 opsynsmand på Høve) samt 1 mandlig og 1 kvindelig bademester. Ved Frederiksberg Kommunes 6 fritidshjem og børnehaven var ansat et personale bestående af: 6 ledere, 5 faste assistenter, 17 honorarlønnede assistenter.

Det ugentlige timetal.

	Ved lærere	Ved lærerinder
1956—57	8 465	7 264
1957—58	8 843	7 385
1958—59	8 785	7 507
1959—60	8 737	7 465
1960—61	8 722	7 465

Forsømmelser.

Lærerpersonalet har på grund af sygdom forsømt følgende antal timer (tallene i parentes angiver dette tal udtrykt i procent af lærernes og lærerindernes timetal):

	For lærere	For lærerinder	Ialt
1956—57	12 129 (3,58)	20 947 (7,21)	33 076
1957—58	12 207 (3,45)	23 804 (8,06)	36 011
1958—59	11 944 (3,40)	23 553 (7,84)	35 497
1959—60	11 190 (3,21)	27 195 (9,11)	38 385
1960—61	8 722 (2,50)	18 642 (6,24)	27 357

Instruktionskursus for lærerpersonale m.fl.

17. august 1960: håndarbejdskonsulent, fru Rita Stub Jørgensen gennemgik det nye års pensum og nogle modeller for håndarbejds lærerinder og kvindelige vikarer.

12. og 19. april 1961: dr. Estrup: demonstration over emnet »Flydende luft« på Danmarks tekniske Højskole, Sølvgade 83, for fysiklærere og elever i realklasserne.

25. november 1960: møde (med debat) for læsetrænings- og læseklasselærerne angående områder, som omfattede denne specielle undervisning: Periodisk læseholdstræning (skolepsykolog K. Spelling), skemamæssige problemer (skoleinspektør Vagn Pedersen), mentalhygiejnen (viceskoleinspektør fru R. Foersom og komml. frk. E. Meldgaard Larsen), nye hjælpemidler (spec. frilæsningsbøger) (skoleinspektør S. Ples-

ner), retskrivning (ekstratræning) skolepsykolog Richard Pedersen, hjem, skole (skolepsykolog J. Nerup), udstilling af skolepsykologisk kontors samling af frilæsningsbøger.

19. april 1961 begyndte et kursus, strækkende sig over hele skoleåret (hver onsdag), for hjælpeskolelærere og et begrænset antal af andre interesserede lærere. Kursuset omfattede teori, psykologi, pædagogik m.m. Foredragsholdere var kendte hjælpeskolefolk og skolepsykologer samt andre med speciale inden for de områder, som planen omfattede (se udførlig kursusplan under skolepsykologisk kontor (side 14).

3. maj 1961 afholdtes en demonstration af indblæsningsmetoden (mund til næse metoden) ved idrætskonsulent P. Schüssler. Demonstrationen skete ved hjælp af et »fantom«. Da alle sagkyndige er gået ind for metoden som den primære, skal eleverne undervises i den til svømmeprøverne.

31. maj 1961: konsulent i regning, viceskoleinspektør Aksel Hansen gav vejledning til regne- og matematiklærere angående bedømmelse af opgaverne i regning og matematik til mellemskoleeksamen 1961.

7. juni 1961: håndarbejdskonsulent fru Rita Stub Jørgensen gennemgik modeller og materialer for næste skoleår for håndarbejds lærerinder og kvindelige vikarer.

Skolens kristendomsundervisning — betydning og vanskeligheder.
Den 12. april 1961 blev der »i erkendelse af kristendomsundervisningens store betydning for den folkelige opdragelse og de vanskeligheder, der i dag knytter sig til faget« indbudt til et *fællesmøde* på Frederiksberg Seminarium. Formålet med dette møde var ikke blot en éngangsdrøftelse af ovennævnte emne, men en undersøgelse af et eventuelt behov for fremtidigt at arrangere årlige sammenkomster af lignende art til udvikling af samarbejde og fællesskabsfølelse i forbindelse med dette fag. Indbydelsen (indbydere var skoledirektør E. Carstensen, seminarirektor Aage Nørfelt og provst N. J. Rald) gjaldt præster, skoleinspektører og lærere (ikke blot aktive religionslærere, men alle lærere med interesse for faget). Indledere over emnet var: sognepræst, dr. theol. Niels Nøjgaard og skolinspektør A. Johnsen.

Stipendier og studierejser for lærerpersonalet (1961).

Kommunelærerinde, frk. Bente Buck.

Overlærer Knud Flensted-Jensen.

Overlærer Jens P. Ø. Jørgensen.

Kommunelærer Egon Villiam Kemner.

Adjunkt, fru Janni Kruchow.

Overlærer Holger Pilegaard Larsen.

Kommunelærerinde, frk. Ellen Sofie Laursen.

Overlærer Christian Lautrup.

Overlærer, fru Vibeke I. C. Milow.

Overlærer, fru Nina Marie Leth-Nissen.

Kommunelærer Lars Robert Ellebek Nielsen.

Skoleinspektør, frk. Elisabeth Pedersen.

Overlærer, frk. Ketty R. Petersen.

Kommunelærerinde, frk. Inger Vejsholt.

Såfremt rejsen foretages i en ferie er legatportionen 500 kr. Hvis rejsen lægges uden for en ferie, gives der fri vikar i en uge samt 325 kr.

Studielegat for dansklærere ved Frederiksberg Skolevæsen.

Efter legatets bestemmelse skulle det uddeles én gang årligt i sidste halvdel af august til en dansklærer ved én af de frederiksbergske kommuneskoler, skiftevis en kvindelig og en mandlig, for at sætte vedkommende i stand til at studere modersmålundervisningen ved danske, norske eller svenske skoler.

I henhold til legatstifterens ønske og med kommunalbestyrelsens godkendelse er der imidlertid foretaget følgende ændring i fundatsen: Legatportionen forhøjes til 1 000 kr. Legatet uddeles kun hvert andet år, og det kan nu hver gang søges såvel af lærere som lærerinder.

Der fandt ingen uddeling af legatet sted i 1960.

Lønningsforhold.

Lærerpersonalet blev i skoleåret 1960/61 indtil 1. april 1961 lønnet som angivet i tabel 8 a, side 58. Fra 1. april 1961 har lønningerne været som angivet i tabel 8 b, side 60.

Årsvikarer lønnes med begyndelseslønnen for faste lærere.

Timelærere lønnes som faste lærere, idet der tillægges dem lønningsanciennitet efter samme regler, som ministeriet anvender over for faste lærere.

Med hensyn til *pensionsfradraget* bemærkes:

Årsvikarer betaler intet til pension.

For timelærere, faste lærere, overlærere, viceskoleinspektører og skoleinspektører er pensionsfradraget 4 pct. af lønnen excl. ikke pensionsgivende tillæg.

Ifølge lov nr. 156 af 7. juni 1958 § 44 yder statskassen 85 pct. tilskud til lærerpersonalets bruttolønninger excl. kommunale tillæg.

III. Undervisning.

Eksaminer.

Af de 776 elever, der bestod *mellemskoleeksamen*, afsluttede 97 deres skolegang med denne eksamen, 149 optoges i gymnasier og 530 overgik til realklasser.

Resultatet af de officielle eksaminer fremgår af tabel 6, side 53.

De skriftlige prøver i dansk og regning, som i henhold til skoleloven af 7. juni 1958 indgår i skolens skøn, når en deling af børnene finder sted ved overgangen til 6. klasse, afholdtes i tiden 24. til 26. januar og 15. til 17. februar 1961.

De benyttede opgaver udarbejdedes af et udvalg nedsat af fælleslærer-rådet. Opgaverne blev rettet og censureret af en fremmed censor og derefter sendt til bedømmelse hos læreren.

Årsprøverne.

Den mundtlige årsprøve afholdtes fredag den 16. og lørdag den 17. februar 1961.

Forældrene fik som tidligere indbydelse til at følge undervisningen og bese børnenes udstillede arbejder.

Mandag den 19. juni var omflytningsdag.

Den 3-årige Mellem- og Realskole.

Til realeksamen 1961 indstilledes 72 elever, der alle bestod. Gennemsnit 13,14.

Til mellemskoleeksamen indstilledes 72 elever, der alle bestod. Gennemsnit 13,50. 55 elever fortsætter i realklassen, 3 i gymnasiet.

August 1960 oprettedes 4 blandede III xm med 97 elever. 83 af disse fortsætter i IV xm.

7 forberedende hold til de kommende III xm startede i begyndelsen af januar med 6 ugentlige eftermiddagstimer i 3 måneder. 170 elever meldte sig til disse hold, 8 gik fra under kursus, og 105 bestod optagelsesprøven i april-maj.

I årets løb er 30 elever udgået, væsentlig på grund af manglende flid og interesse.

Frederiksberg Kommunes Børnebiblioteker

udgør administrativt en enhed og sorterer under direktøren for den kulturelle forvaltning. Den biblioteksmæssige ledelse forestås af stadsbibliotekaren.

På hver kommuneskole findes et udlånsbibliotek og en læsestue, som er tilgængelig for alle skolens elever.

I sommerhalvåret (16. april—19. juni og 13. august—15. september) har både udlån og læsestuer været åbne 1 time 3 gange ugentlig.

I vinterhalvåret (16. september—15. april) har udlånene været åbne 6 timer ugentlig (5 dage), læsestuerne 2 timer 5 gange ugentlig.

En skolebibliotekar leder den enkelte skoles bibliotek, medens den biblioteksmæssige ledelse af samtlige skolebiblioteker forestås af en skolebibliotekskonsulent.

Udlån og læsesale på børnebiblioteket, Solbjergvej 23, og filialbørnebiblioteket, Roskildevej 63, er tilgængelige for alle kommunens børn fra det fyldte syvende år til udgangen af det femtende år. Børnebiblioteket, Solbjergvej 23, fungerer som hovedbibliotek for samtlige afdelinger. Ledelsen af børnebiblioteket forestås af en biblioteksuddannet børnebibliotekar.

Hovedbibliotekets udlån og læsesal er åbne mandag, onsdag og fredag kl. 14—20, tirsdag, torsdag og lørdag kl. 14—18 (1. juni—31. august lørdag kl. 12—16).

Filialbiblioteket Roskildevej er åbent hverdage kl. 14,30—17,30 (1. juni—31. august lørdag kl. 13—16).

Øvrigt henvises til Frederiksberg Kommunes Børnebibliotekers særlige årsberetning.

Skolerejser.

Klasseudflugter.

Indtægterne af skolevæsenets særlige fond, der består af skolebøder og renter af fondets kapital, er anvendt til at støtte klasseudflugter med de ældste klasser.

Lejrskolen.

I sommeren 1960 har der været udsendt følgende klasser i lejrskole:

Lumsås	21
Jylland	9
Sydslesvig	2
Bornholm	5
Sønderjylland	12
Fyn	2

51

25 klasser har været på skolerejse.

Skolebotanisk Have.

Skolebotanisk Have er i første række lagt an som leveringshave, og samtlige frederiksbergske kommuneskoler modtager plantemateriale til undervisningen i botanik.

Følgende områder findes i Skolebotanisk Have:

1. Det åbne lands vilde planter systematisk ordnet.
2. Dyrkede planter fra have og mark.
3. Skov med hegn (buske, træer og skovbundens urter).
4. Søens, mosens og engens planter.
5. Strandens og klittens planter.

Så vidt det kan lade sig gøre, fremskaffer Skolebotanisk Have det materiale, der bestilles af skolerne, og findes det ikke i haven, hentes det fra naturlige voksesteder.

Leveringer til samtlige frederiksbergske kommuneskoler:

1956/57	1957/58	1958/59	1959/60	1960/61
476	519	581	409	472

I løbet af sommerhalvåret har haven været besøgt af flere klasser.

Skolevæsenets Båndcentral.

Båndcentralen har til opgave at optage skoleradioens udsendelser på bånd og sende skolerne kopier af disse udsendelser. I det forløbne år (skoleradioens sæson 1960/61) har båndcentralen i alt indspillet 289 nye optagelser. Mange tidligere udsendelser er efter ønske bevaret i båndarkivet, hvor der nu findes 1 577 udsendelser til rådighed for skolerne. For flere fags vedkommende er næsten alle emner »dækket« med skoleradioudsendelser.

Der har i årets løb som tidligere været udvekslet bånd med Stockholms skolevæsen, idet båndcentralen har indspillet bånd med danske tekster til brug ved danskundervisningen i svenske skoler og til gengæld har modtaget bånd med indtalte svenske læsestykker.

Der er i år afgivet bestilling på 1 442 optagelser mod 1 355 forrige år. Nedenstående opstilling giver et indtryk af optagelsernes fordeling på klassetrin og fag. Da hvert bånd erfaringsmæssigt afspilles flere gange i forskellige klasser, når båndet er på skolen, giver tallene ikke noget nøjagtigt billede af, hvor meget skoleradioen benyttes på skolerne. Alle skoler har også mulighed for direkte aflytning, men noget tal for direkte aflyttede udsendelser findes ikke.

Skoleår	2.—4.	3.—5.	5.—7.	7.—9.	9.—10.	lærere	ialt
antal uds:	139	241	262	553	213	34	1 442

Fordeling efter fag:

Aktuelt	18 uds.
Biologi	1 »
Danmarkshistorie	141 »
Dansk litteratur	143 »

Engelsk	86 uds.
Erhvervslære	24 »
Fransk	23 »
Geografi	110 »
Kunst	33 »
Lærerudsendelser	34 »
Lørdagshistorien	88 »
Musik	205 »
Naturhistorie	68 »
Naturlære	8 »
Norsk	3 »
Religion	148 »
Samfundslære	45 »
Sang	13 »
Svensk	23 »
Teknik	2 »
Tysk	141 »
Verdenshistorie	85 »
Ialt	<u>1 442 uds.</u>

Skolerne kan fra båndcentralen rekvirere kopier af skoleradioens udsendelser efter skoleradioens lærer- og elevhæfter eller fra båndarkivet efter båndcentralens katalog. Båndcentralen har lokale på Sønderjyllandskolen.

Særundervisning.

Kontrollen med de *svagthørende børn* og udtagelsen til mundaflæsning påhviler skolelærerne.

Undervisningen i mundaflæsning gives af lærere med speciel uddannelse på dette felt.

Undervisningen af *syge børn* på Frederiksberg Hospital bliver givet på afdelingerne af en af de pågældende børns lærere.

Skolevæsenet har betalt for *6 svagelige børns* undervisning i hjemmene.

Undervisning for talelidende børn.

(jfr. skoletilsynslovens § 6, stk. 1).

Arbejdet varetages af talelærere, der er autoriserede af Den almindelige Danske Lægeforening. Undervisningen foregår dels som enkeltmandsundervisning, dels på den måde, at to børn med samme lidelse undervises samtidigt. Det opnåede resultat kontrolleres året efter, og hvis det er påkrævet eller formålstjenligt, genoptages undervisningen.

Talelæreren tilstræber en så nær kontakt som muligt med klasselæreren og hjemmet for at opnå en sikring og videreføring af det indøvede. Der føres journal over børnene; denne omfatter såvel talelæ-

rerens iagttagelser og undersøgelser som udtalelser af klasselæreren og forældrene om barnet og dets talelidelse.

Der blev ialt foretaget 195 undersøgelser af nyanmeldte børn. Af disse blev 104 drenge og 45 piger, ialt 149 børn udtaget til undervisning.

Børnene fordelte sig efter talelidelse således:

	Drenge	Piger	Ialt
Stammen	35	1	36
Læспен	10	15	25
Snøvl	4	3	7
Phonasteni	13	6	19
Udtalefejl	25	17	42
Utilstrækkelig artikulation	14	3	17
Fistelstemme	1	0	1
Opereret ganespalte	1	0	1
Vejrtrækning	1	0	1
Ialt	104	45	149

Antal børn sendt til undervisning på Statens

instituttet for talelidende	3	2	5
Antal børn, der har fået repetitionskursus ..	43	25	68

Undervisningen blev afbrudt i 6 tilfælde.

Holdningsgymnastik.

Børn med væsentlige holdningsfejl udtages af skolelærerne til holdningsgymnastik.

Undervisningen, der ligger uden for den egentlige undervisningstid, finder sted i skolen på La Cours Vej og Lindevangskolen.

Til denne undervisning har der i skoleåret 1960/61 været henvist 130 børn (61 drenge og 69 piger), der er fordelt i 7 hold, hvert hold får 3 timers undervisning om ugen.

Fysioterapeuter besøger undervisningen.

Frivillig undervisning.

I de seks skolehaver ved Skolen på Duevej, Skolen på la Cours Vej (Beringsvej 8), Mørk Hansens Vej, Søndermarkskolen, Lindevangskolen undervises i fritiden 11—16 års børn, som frivilligt melder sig. I 1960 undervistes 329 børn. Desuden undervistes i skoletiden børn fra Solbjergskolen.

Markskolen. I markskolearbejdet ved Brøndbyøstervej har været beskæftiget 1 fritidshold med ialt 16 elever fra Lindevangskolen. Markskolerne med elever fra Skolen på Lollandsvej og Søndermarkskolen er ophørt.

I den øvrige *frivillige undervisning*, som med statens støtte har fundet sted ved kommuneskolerne i 1960/61 deltog:

	Hold	Indskrevne elever
Bogbinderi	11	179
Dramatik	11	343
Filmskundskab	1	23
Folkedans	2	57
Fotoarbejde	1	16
Fritidsklub (eftermiddag)	10	220
» (aften)	4	199
Fysiksløjd	1	19
Gymnastik	86	1 859
Hobbyklub	1	16
Husgerning for drenge	5	85
» » piger	1	12
Håndarbejde	24	461
Idræt	2	32
Keramik	1	16
Kjolesyning	1	14
Lersløjd	10	232
Maskinskrivning	1	17
Metalsløjd	7	126
Modelflyvning	1	16
Regnestokkens brug	1	20
Sang og musik	32	763
Småsløjd	15	309
Svømning	»	»
Tegning	2	31
Træsløjd	21	351
Volleyball	3	63

»Hyttens«.

Frederiksberg Skolevæsenes lejrhus »Hyttens« ved Søndersø, Ll. Værløse modtog 1960/61 besøg af 102 klasser, hvoraf 94 klasser overnattede. I flere tilfælde har klassens lærer inviteret børnenes forældre til sammenkomst om aftenen med børnene som værter, så også mange forældre har i det forløbne år haft lejlighed til at se »Hyttens«. Da efterspørgslen efter plads til overnatning i sommerhalvåret stadig er stor, har kommunelærerforeningen i lighed med tidligere år arrangeret sig med F.K.F.K. og placeret en del klasser til overnatning på »Nørrevang«, men alligevel har man i år måttet sige nej til et ret betydeligt antal hold, der havde ønsket at komme derop.

Foruden klasseovernatningerne er »Hyttens« blevet benyttet til sammenkomster for lærere ved skolevæsenet, ligesom den i sommerferien er blevet benyttet som mål for ferieudflugter, og for første gang har et hold

grønlandske børn, der skal tilbringe et år i Danmark, boet i »Hytten«, idet Den grønlandske Handel har lånt »Hytten« for at holde børnene samlede i 14 dage, inden de skulle sendes ud i landet.

I vinterhalvåret har et mindre antal klasser benyttet »Hytten« som udgangssted for ski- og kælketure. Fuglevangsvej's fritidshjem har anvendt »Hytten« i 6 dage, og frederiksbergske spejdere og en frederiksbergsk idrætsforening samt højhusenes ungdomsklub har anvendt den ialt 7 week-ends.

I eftersommeren 1960 havde »Hytten« 25 års jubilæum, og i den anledning havde man arrangeret en festlighed i »Hytten« med repræsentanter fra Frederiksberg Kommune, Frederiksberg Skolevæsen og kommunelærerforeningen, hvor skoleudvalgets formand gav tilsagn om, at »Hytten«s toiletforhold ville blive moderniseret i nær fremtid. Boldbanen er blevet planeret i det forløbne år.

IV. Sundhedsforhold.

Skolelægenes virksomhed.

Skolelægenes konsultation finder sted to gange ugentlig på hver skole, henholdsvis formiddag og eftermiddag.

Skolelægerne har som sædvanlig udtaget de børn, der udsendes til Høve Sanatorium og til svagbørnskolonierne, ligesom de umiddelbart før udsendelsen har undersøgt disse børn og feriekolonibørnene. Ligeledes har de afgivet skøn over de børn, der var indstillet til hjælpeklasser eller til undersøgelse hos skolepsykologerne.

Skolesundhedsplejerskernes virksomhed er fortsat i samme spor som tidligere år. Da to af skolesundhedsplejerskerne havde for mange børn under tilsyn, er der ansat en deltidsbeskæftiget, honorarlønnet skolesundhedsplejerske som medhjælp.

Tilbud om tuberkulosevaccination gives allerede i 1. klasserne.

Vaccination mod difteri, stivkrampe og polio er som oftest udført før skolealderen, enkelte børn bliver dog vaccineret på skolen i de tilfælde, hvor det trods henvisning til hjemmets læge ikke lykkes at få vaccinationen gennemført.

Løvrigt henvises til den tabellariske oversigt over skolelægenes arbejde side 64 ff.

I oversigten er Johannesskolens tal medregnet. Selv om skolen ikke er en kommunal skole, varetages skolelægens og skolesundhedsplejerskens arbejde af Frederiksberg Kommunes læge og sundhedsplejerske.

Skoletandplejen.

Den 13. december 1960 kunne skoletandplejen fejre sit 50 års jubilæum, og i den anledning udsendte Frederiksberg Kommune en beretning over skoletandplejens virksomhed i det forløbne tidsrum.

Iøvrigt fejredes dagen ved en frokost i Frederiksberg Rådhuskælder for det samlede personale og enkelte særlig indbudte, hvor formand for udvalget for skolebørns sundhed, dr. med. fru Dalsgaard Nielsen, var vært.

I dette skoleår har 10 800 skolebørn deltaget i tandbehandlingen.

I første klasse blev 1 031 børn indskrevet og 1 012 behandlet, af hvilke 48 — 4,8 pct. — havde helt sunde tænder (kariesfri).

Resultatet af klinikkernes arbejde fremgår af tabel 11, side 68.

Der udførtes ialt 52 952 behandlinger, medens behandlingen måtte opgives på 9 børn.

Der er udført 4 552 røntgenoptagelser, 27 operationer, 25 jacketkroner, 31 støbte indlæg, 6 trekvartkroner, 1 guldkrone og 2 proteser.

Til tandregulering er der i årets løb indkaldt 353 patienter. 303 af disse blev behandlet, medens 50 er flyttet eller efter hjemmets ønske ikke taget i behandling. Med de 813 patienter, der overgik til behandling fra forrige skoleår, har ialt 1 116 patienter været til behandling, af hvilke 176 blev afsluttet, og 35 afbrød behandlingen. 905 patienter overgår således til fortsat behandling i skoleåret 1961/62. Desuden er 463 indskrevet, hvoraf 79 er under profylaktisk behandling. 488 patienter har fået røntgenoptagelser af kraniet. Afdelingen har systematisk undersøgt 1 063 børn fra 3. klasserne med henblik på evt. profylaktisk behandling og rettidig indskrivning til regulering.

Til småbørnsplejen var indskrevet 1 409 børnehavebørn, hvoraf 1 402 er behandlet. Der udførtes 13 550 behandlinger, der fordeler sig som angivet i tabel 11 a.

Fra Externatskolen på Ingemannsvej har man på klinikken på Thorvaldsensvej i eftermiddagstimerne behandlet 124 børn. Her er udført 634 behandlinger. 20 børn har været henvist til konsultation på reguleringsafdelingen. Af disse har 9 været i behandling og 2 fået røntgenoptagelser af kraniet, medens de øvrige holdes til kontrol.

Skolebade (svømning).

Fra begyndelsen af skoleåret 1960/61 udgik skolebadet (renselsesbadet) for eleverne i 1.—3. hovedskoleklasse af undervisningsplanen, og det er derfor ikke mere obligatorisk.

Da mange hjem sikkert var glade for den hidtil gældende ordning, efter hvilken børnene i de ovenfor nævnte klasser fik et ugentligt renselsesbad enten på skolen eller i en af de frederiksbergske bade- og svømmehaller, blev der som afløsning for denne ordning truffet en aftale med Frederiksberg Bade- og Svømmeanstalt, hvorefter børnene i de nævnte klasser gratis kan få et ugentligt renselsesbad uden for skoletiden.

Den mandlige og kvindelige bademester tager sig specielt af disse børn.

Skolesvømningen er som sædvanlig foregået i de to svømmehaller.

Søndermark-, Lindevang- og Sønderjyllandskolen samt Joakim Lar-

sen Skolen og Sofus Franck Skolen har benyttet Damsøbadet, de øvrige skoler svømmehallen på Yrsavej.

Svømmeundervisningen er obligatorisk fra 4. kl. — Børnene får et ugentligt renselsesbad med påfølgende svømmeundervisning, og skemaet lægges således, at alle klasser får en svømmelektion på ca. 20 minutter.

I sommerferien blev der i lighed med tidligere år givet svømmeundervisning til de børn fra 4. klasse og opefter, der måtte tilbringe en del af eller hele deres ferie i byen.

På feriekolonierne har der medvirket en svømmelærer for hver 50 børn.

Svømmeundervisningen er tilrettelagt med nedennævnte prøver som mål:

I. Den danske skoles svømmerprøve.

1. Brystsvømning eller crawl 150 m.
2. Rygsvømning eller rygcrawl 50 m.
3. Flydning (små armbevægelser tilladt).
4. Dykning efter genstand fra udspring på hovedet, dybde ca. 2 m.
5. Vandtrædning 1 minut.
6. Bjærgning af forestillet bevidstløs svømmer 15 m.

II. Den danske skoles frisvømmerprøve. (For elever over 11 år).

1. Brystsvømning eller crawl 350 m.
2. Rygcrawl eller rygsvømning med overtag 75 m.
3. Undervandssvømning (udspring iberegnet) 10 m.
4. Dykning efter genstand fra vandtrædning, dybde ca. 2,5 m.
5. 25 m svømning efterfulgt af bjærgning af forestillet bevidstløs svømmer 25 m.
6. Bjærgning af forestillet træt svømmer 25 m.
7. Seks frigørelsestag i vandet, eet af dem efterfulgt af bjærgning af forestillet urolig svømmer 5 m.
8. Udspring på hovedet, højde 1 m.
9. Oplivningsforsøg (H. N.-metoden).

III. Den danske skoles livredderprøve. (For elever over 13 år).

1. Brystsvømning eller crawl 600 m.
2. Rygcrawl 100 m.
3. Undervandssvømning (udspring iberegnet) 12 m.
4. Svømning i fuld påklædning 25 m.
5. Afklædning i vandet.
6. 35 m svømning efterfulgt af bjærgning af forestillet bevidstløs svømmer 35 m. (Redningsmanden i badedragt, mediet fuld påklædning).
7. Bjærgning af forestillet træt svømmer 25 m.
8. 20 m svømning, dykning fra vandtrædning (dybde 3 m) efter sandpose (5 kg), som derefter bjærges 20 m.

9. Syv frigørelsestag i vandet, eet af dem efterfulgt af 15 m bjærgning (10 m af forestillet urolig svømmer og 5 m af forestillet bevidstløs svømmer).

10. Udspring på hovedet, højde 3 m.

11. Forklaring og demonstration af livredning på land.

Elever, der tager frisvømmer- og livredderprøver, modtager fra skolevæsenet smukke sølvemblemer med Frederiksberg byvåben. Endvidere får alle elever, der aflægger prøver, en lille bog »Livredning for skoleungdommen«.

Mødelister og lister over svømmerprøver aflagt i 1960/61 viser følgende tal:

	Antal elever	Antal bade	Best. prøve I.	Best. prøve II.	Best. prøve III.
Drenge	3 755	100 302	445	224	96
Piger	3 198	79 445	307	106	45
Ialt . .	6 953	179 747	752	330	141

Svømmerprøvernes fordeling på de enkelte skoler.

	Svømmerprøver		Frisvømmerprøver		Livredderprøver		Ialt	
	dr.	pi.	dr.	pi.	dr.	pi.	dr.	pi.
Skolen på Duevej	34	33	12	8	1	3	47	44
» » Fuglevangsvej . .	36	27	11	12	2	4	49	43
» » Godthåbsvej	6	16	13	11	4	3	23	30
Frederiksberg Gymnasium . .	26	—	17	—	12	—	55	—
Joakim Larsen Skolen	12	4	10	2	2	0	24	6
Skolen på La Cours Vej	28	19	10	10	12	1	50	30
Lindvangskolen	28	31	51	12	5	11	84	54
Skolen på Lollandsvej	40	28	15	4	2	2	57	34
Niels Ebbesenskolen	40	14	15	3	5	0	60	17
Skolen på Nyelandsvej	20	17	5	14	9	9	34	40
Rahbekskolen	23	14	10	0	9	0	42	14
Sofus Franck Skolen	12	14	0	3	0	0	12	17
Solbjergskolen	3	1	0	0	0	0	3	1
Sønderjyllandskolen	52	31	18	14	4	11	74	56
Søndermarkskolen	65	38	28	10	28	1	121	49
Thorvaldsenskolen	20	20	9	3	1	0	30	23

Skoleidrætsdagen

blev afholdt tirsdag den 13. september 1960.

Feriebeskæftigelse.

I lighed med tidligere år har skolevæsenet også i år (1961) givet adgang til forskellige former for beskæftigelse af de børn, der opholdt sig i byen hele sommerferien eller en del af den.

Ferieidræt.

På Frederiksberg stadion og på holdbanerne ved Nandrupsvvej var der fra 20. juni til 11. august på alle hverdage lærere og lærerinder, som i tiden kl. 9—13 førte tilsyn med børnene og satte dem i gang med boldspil, leg og idræt af forskellig art.

Alle skolesøgende børn havde adgang.

92 af de deltagende elever erhvervede skoleidrætsmærket, heraf 35 i bronze, 27 i sølv, 17 i guld, 9 i sølv med emaille og 4 i guld med emaille.

Feriesvømning.

Fra 20. juni til 15. juli var der svømmeundervisning i K.B.s friluftsbassin (undtagelsesvis, grundet Damsøbadets lukning) og fra 17. juli til 11. august i Frederiksberg Svømmehal alle hverdage fra kl. 9—13. Kun elever fra 4. grundskoleklasse og derover havde adgang.

Gratis udflugter.

Hver mandag, onsdag og fredag arrangeredes heldagsudflugter med S-tog til Klampenborg, Jægersborg eller »Hytten«. Børnene medbragte selv madpakke, men fik hver udleveret en flaske sødmælk.

Udflugterne foregik under ledsagelse af lærere og lærerinder.

Børnebibliotekets udlån og læsesal,

Solbjergvej 23, åben hele sommerferien (bortset fra tiden 24. juli—5. august, begge dage incl.).

Mandag, onsdag og fredag kl. 14—20.

Tirsdag og torsdag kl. 14—18.

Lørdag kl. 12—16.

Roskildevej 63, åben hele sommerferien (bortset fra tiden 3.—8. juli, begge dage incl.).

Hver dag kl. 14,30—17,30.

Lørdag kl. 13—16.

Ferieroning.

Frederiksberg Skolevæsen og roklubberne *Kvik* og *Skjold* (drengene) fortsatte det samarbejde, som blev indledt i fjor.

I ferieroningen deltog 198 drenge.

Foreningen Gefion havde ingen feriesvømning arrangeret for piger i år.

Ferierejser, svagbørns- og feriekolonier.

Det antal børn her i kommunen, som fik *frivejse* i sommerferien 1960, udgjorde 3 619.

I 1960 skaffede Frederiksberg Kommunelærerforening sommerophold for 2 026 børn.

Efter udsendelsens art kan børnene deles i 3 grupper:

I. Børn til private hjem:

15 børn — 7 drenge og 8 piger — fik gennem foreningen plads i private hjem.

II. Børn til svagbørnskolonier:

Forårskolonier 6. maj—17. juni:

60 piger var på Højstrup.

104 drenge var på Nordstrand.

Efterårskolonier 12. august—23. september:

32 drenge og 22 piger var på Højstrup.

47 drenge og 40 piger var på Nordstrand.

I alt var 304 børn (182 drenge og 122 piger) i svagbørnskoloni.

	Piger	Drenge
III. Børn på feriekolonier:		
Asserballeskov I	59	—
Asserballeskov II	—	46
Broagerland I	—	58
Broagerland II	—	61
Donnemose I	57	—
Donnemose II	—	52
Dueodde I	—	64
Dueodde II	52	—
Fanø I	59	—
Fanø II	—	50
Højstrup I	43	84
Højstrup II	46	68
Høve Vandrehjem I	—	49
Høve Vandrehjem II	—	48
Lumsaas I	57	—
Lumsaas II	—	55
Nordstrand I	—	134
Nordstrand II	130	—
Sejerø I	51	—
Sejerø II	46	—
Tunnerup I	24	29
Tunnerup II	22	26
Varbjerg I	—	46
Varbjerg II	44	—
Østerstrand I	—	74
Østerstrand II	73	—
Ialt	763	944

I-holdene var ude i 21 dage, II-holdene i 21 dage.

Af de 1707 børn, der var i feriekoloni, betalte 367 hver 135 kr., 270 hver 101,25 kr., 182 hver 67,50 kr., 83 hver 50,63 kr. og 98 hver 33,75 kr. for deres ophold. I alt indkom 96 683,68 kr.

Oversigt over børnetallet i de sidste 3 år:

År	Private hjem	Svagbørn		Feriekolonier		Antal ialt
		Antal	Forplejningsdage	Antal	Forplejningsdage	
1958	13	343	14 406	1 916	40 236	2 272
1959	17	336	14 112	1 904	39 984	2 257
1960	15	304	12 768	1 707	35 847	2 026

Foruden de under rubrikken private hjem anførte 15 børn har en del børn direkte været indbudt til private hjem, som de i de foregående år har fået indbydelse til gennem foreningen, der i denne gren af arbejdet er tilknyttet »Komiteen for københavnske Skolebørns Landophold«.

Skolebespisningen.

Bespisningen har 1960/61 været gennemført på grundlag af lov om skolebespisning af 18. juni 1951 og 11. juni 1954 samt tilhørende cirkulærer.

I henhold til bestemmelserne blev bespisningen ordnet på følgende måde:

Alle børn i de syv første skoleklasser fik daglig i månederne september—maj $\frac{1}{4}$ liter sødmælk; i månederne november—april blev der tillige givet vitamintilskud.

106 børn, der var udtaget af skolelægerne, fik desuden daglig i månederne november—april 1 frokostpakke (4 eller 6 stk. efter ønske) sammensat i h.t. »Standard-kostplan« for den offentlige skolebespisning.

Der blev i alt uddelt 1 495 889 flasker mælk og 13 580 frokostpakker.

Kolonien Dalhøjgaard, Lumsås.

I løbet af skoleåret er 29 drenge blevet overflyttet til Dalhøjgård. Heraf er de 20 igen flyttet tilbage til klasser ved Frederiksberg Skolevæsen. Af disse 20 er de 2 udskrevet ved undervisningspligtens ophør.

Drengene har i det forløbne skoleår været beskæftiget dels ved det obligatoriske skolearbejde og dels ved frivilligt arbejde af mange slags: pasning af dyr, havearbejde, hobbyarbejde af næsten enhver art, sløjd, småsløjd, håndarbejde, bygning af huler og hytter, bygning af et fælles »rådhus« i deres drengeby. Der har været afholdt idrætsdag og været arrangeret fodboldkampe med hold, der har besøgt nabokolonien.

Af udflugter nævnes besøg ved stenbruddene i Klint og Jættestuernerne i Stenstrup og Nyrup, i Fårevejle Kirke (Jarlen af Bothwell) og på

Vejrhøj. Der har endvidere været tur til Nykøbing Sj. og til fiskerihavnen og kirken på Odden samt til Gniben.

Der har været opført forskellige komedier på modelteater, og børnene har deltaget i fastelavnstest på Høve Sanatorium.

Som tidligere har en kvindelig praktikant virket som medhjælper i arbejdet.

Frederiksberg Kommunes Kystsatorium, Høve.

I tiden 1. august 1960—31. juli 1961 har der ialt været 267 børn (129 drenge og 138 piger), elever fra de frederiksbergske kommuneskoler, på sanatoriet. Opholdet har gennemsnitligt varer 3 måneder. Vægtforøgelsen i gennemsnit var pr. barn 2,4 kg. Samlet antal sygedage: 791.

Børnene undervises 4 timer daglig. Hovedvægten lægges på dansk og regning og på, at barnet ikke kommer bagud i forhold til klassekammeraterne på Frederiksberg. Der er 4 klasser med 18 elever i hver, og der undervises individuelt, hvilket er muligt med det lille antal børn. Efter skoletiden er der fritidsbeskæftigelse (småsløjd, tegning, syning, vævning samt arbejde med læderplastik, maling, bast, peddigrør m.m.), ture og leg i frisk luft. Alle børnene arbejder med i sanatoriets have, og hvert barn har sin lille skolehave. Også pasning af dyrene, gedekid, kaminer etc. hører til i det daglige liv. Hver lørdag aften er der underholdning, hvor børnene og de voksne medvirker med optræden, og hvor alle danser (folkedans og moderne dans). Søndag aften: filmsforevisning i sanatoriets spisesal.

Desuden fejres Sct. Hans fest, sanatoriets fødselsdag (29. juni), høstfest, julefest og fastelavnstest. Før hver hjemsendelse er der afskedsfest.

Sommerudflugten gik til Sjællands Odde.

Man regner med, at den nye gymnastiksal kan tages i brug den 1. november 1961.

Sanatoriet holder 3 ferier: Jule-, påske- og efterårsferie, hvor børnene rejser til deres hjem.

Børnene udskiftes ialt 8 gange med ca. 18 drenge og 18 piger pr. gang. Til de ferier, hvor alle børnene rejser hjem, benyttes tog fra Asnæs til Hovedbanegaarden. De øvrige 5 skiftedage kører 36 børn direkte i rutebil fra sanatoriet til Frederiksberg Raadhus. Ved rådhuset venter de 36 nye børn, som så tages med tilbage. Hele udskiftningen besørger på 4 timer, og i løbet af eftermiddagen kan personalet nå at få alt tøj pakket ud og forsynet med barnets nummer.

Den første søndag i hver måned er fast besøgsdag (forældredag) Der har været op til 80 besøgende på en enkelt af disse dage.

V. Frederiksberg Kommunes fritidshjem og børnehave.

	Antal børn 1960—61
Rolfsgaarden, Rolfs Plads 3, 2.	120
Lindvangskolen, Ewaldsensvej 5	72
Sønderjyllandskolen, Sønderjyllands Alle 2	67
Fuglebakkevej 56	75
Fuglevangsvej 6 B	70
Sofus Francks Vænge 34	70
	Ialt 474
Børnehaven, Fuglevangsvej 6 B	30 børn

Børnehaven er åben hver dag fra 7—17 (lørdag 7—14). Børnehaven modtager børn fra 3 år til skolealderen, hvis forældrene arbejder uden for hjemmet. Børnene får ligesom på fritidshjemmet morgenmad og mælk; i vintersæsonen uddeles der levertran.

Der er fast lægetilsyn.

Børnene har fast sovetid, ca. 1 time; de er ude hver dag, dels leger de på børnehavens legeplads, dels er de på ture, som regel til nærliggende parker. Børnene beskæftiges med småbørnsgymnastik med tegning, maling, farveklip, lettere bast- og syarbejder, samt lersløjde.

I årets løb:

Udflugter, bl.a. til Kastrup Lufthavn, heldagstur i Zoologisk Have; til film i Dansk Skolescenes Bio, børnegudstjeneste i Domkirken, forskellige udstillinger.

Oktober: Forældremøde: »De spørger — vi svarer«. I en »postkasse« ophængt i børnehaven, var nedlagt forældrenes skriftlige spørgsmål, som vi søgte at besvare på forældreaftenen.

December: Stor udstilling af alt, hvad børnene havde lavet, både i fritidshjemmet og børnehaven. Alle forældrene, venner og bekendte blev inviteret.

Maj: Feriekoloni i tre uger på »Tunnerup«, Falster.

Fritidshjemmene er oprettet for skolesøgende børn i alderen ca. 6—14 år, hvis forældre begge har arbejde uden for hjemmet. De er åbne kl. 7—17 (lørdag 7—14). Der læses lektier med børnene, og de har mange afvekslende beskæftigelser, hvor de lærer sløjde, håndarbejde, keramik, maling m.m. De indøver små komedier, har sang og fløjtespil, sport i det fri (håndbold, fodboldspil), ture og udflugter, besøg på institutioner, museer, udstillinger, filmsforestillinger.

Fuglevangsvej.

I årets løb:

Udflugter til Klampenborg, Dyrehaven, Charlottenlund Skov m.fl.

Oktober: De største børn var på efterårslejr i »Hytten«, Lille Værløse. De andre børn var på forskellige ture til Zoologisk Museum, Rundetårn, Tøjhuset, filmsforestilling i Aladdin-teatret og til Dansk Skolescenes Bio.

Rolfsgaarden.

Børnene har i det forløbne år foretaget mange udflugter til skov og strand. De har besøgt Malmö, Hälsingborg henholdsvis med skib og tog. De har besøgt Frihedsmuseet, Nationalmuseet, Tøjhuset, Rundetårn og Rådhuset, samt været på Frederiksberg Brandstation til stor glæde, især for de store drenge.

Vi har haft to forældremøder: det ene i september for de nye børns forældre, det andet til julemødet den 3. december. Begge gange var der mødt mange — især til julemødet, hvor der var ca. 100 forældre til kaffebord og julespøg. Børnene opførte en komedie, der gjorde stor lykke.

Kommunelærer Nielsen fra Søborg underholdt forældrene på den morsomste måde — mødet sluttede kl. 10¹/₂.

Lindevangskolen.

August 1960: Besøg i Tivoli.

September: Besøg i Zoologisk Have.

Oktober: I efterårsferien blev der arrangeret ture til Christiansborgs slotsruiner, sejlture i havnen, besøg på Københavns Rådhus, Trifolium og Frederiksberg Brandstation.

December: Julefest med juletræ og krybbespil.

Januar 1961: Besøg i Nationalmuseet.

Februar: Fastelavnsfest med tøndeslagning og bal.

Marts: Børnene spiller sketch for hinanden.

April: Tur i skoven.

Maj: Tur til flyvepladsen.

23. og 28. juni: Sct. Hansfest og besøg i Zoologisk Have.

Sønderjyllandskolen.

I det forløbne år har fritidshjemmet på skolefridage haft udflugter til Københavns omegn og Nordsjælland.

I lighed med tidligere år har fritidshjemmet besøgt Toftegårds Bio, hvor filmsforevisninger arrangeret af Dansk Fritidshjemsråd i samarbejde med Dansk Skolescene har fundet sted.

Fester på fritidshjemmet er afholdt i forbindelse med årets højtider.

Endvidere har institutionen, udover den daglige leg og beskæftigelse med mange forskellige materialer, deltaget i Fritidshjemmenes Boldspil Unions idrætsarrangementer.

Fuglebakkevej 56.

I årets løb har fritidshjemmet arrangeret forskellige ture og biografbesøg for børnene på skolefridagene. Der har været 2 skovture, flere byture med børnene fordelt i små hold; de små har kørt sporvognsture gennem byen, og de større har været på museumsbesøg. Årets højtider har været festligholdt på forskellig måde, og fritidshjemmets mærkedage og børnenes fødselsdage har været markeret ved små festligheder. Atter i år fejredes fritidshjemmets fødselsdag med fest for forældre og børn; en morsom og hyggelig fest med 155 deltagere.

Da de nye »1. klasser« skulle begynde skolen, blev børnene og deres forældre inviteret til en lille festlig sammenkomst aftenen før skolen begyndte; alle forældrene modtog invitationen og takkede, fordi de fik lejlighed til at se fritidshjemmet og få kendskab til dem, der skulle arbejde med og opdrage deres børn.

Sofus Franck Skolen.

I oktoberferien var som sædvanlig et hold større børn på lejr tur i Nordsjælland, mens de hjemmeværende forlystede sig med mindre udflugter eller filmsforestillinger.

15. december holdtes i forbindelse med den traditionelle juleudstilling et forældremøde under festlige former.

En del af børnene opførte et gammelt krybbespil — og desuden var der underholdning med sang og fløjtespil — dels af børn og dels af voksne.

Til slut var der lodtrækning ved kaffebordet — og gevinsterne var hovedsagelig forarbejdet af børnene og vakte stor begejstring.

I begyndelsen af marts måned samledes en hel del af forældrene til en meget interessant aften, hvor skolepsykolog H. Nerup fortalte om en skolepsykologs arbejde.

VI. Frederiksberg Kommunes fortsættelseskursus.

Kommunens fortsættelseskursus havde i 1960/61 sit 61. undervisningsår.

Kursus arbejder efter lov nr. 234 af 14. juni 1960. Undervisningsministeriet har for skoleåret godkendt nedenstående plan og klassedeling.

A. Ungdomsskoleklasser.

Ungdomsskolen for ufraglært ungdom mellem 14 og 18 år.

Undervisningen har omfattet 5 ugentlige timer med fagene:

Dansk, regning, samfundskundskab, sløjd, husgerning (2 klasser). Ungdomsskolen begyndte 1. oktober med 1 drengeklasse med 18 elever og 1 pigeklasse med 16 elever. Klasserne sluttede den 31. marts med henholdsvis 15 og 14 elever.

Udover undervisningen har eleverne været samlet til enkelte klub-aftener med oplæsning, diskussion, filmsforevisning og sang. Maskinskrivning for realklassernes elever (50 timer) begyndte 1. oktober med 8 klasser, 131 elever, og sluttede ca. 15. januar med 8 klasser, 107 elever.

B. Aftenskoleklasser.

Klasserne betegnes fra begynderstadiet og opefter A, B, C o.s.v. *Fagfreds, ugentlige timetal (angivet i parentes) og antal klasser:*

1. Sommerklasser:

a. Havebrug.

Oprettedes første gang 1944.

Semester: 1. april—30. september.

Undervisningstid kl. 19—21,30.

Der oprettedes ialt 5 klasser med 93 elever, 30. september var elevtallet 91.

b. Idræt.

Oprettedes første gang 1944.

Semester: 1. april—20. juni, ialt 12 gange.

Undervisningstid: kl. 19—21.

Der oprettedes 2 kvindehold med ialt 31 elever.

Undervisningen foregik på Frederiksberg Stadion.

20. juni var elevtallet 31.

c. Bagekursus.

Oprettedes første gang 1956.

Semester omkring 20. august—30. september.

Der oprettedes 1 klasse, 17 elever.

Ved kursus' afslutning henholdsvis d. 30. september og 31. marts var elevtallet 17.

2. Vinterklasser.

Semester: 1. oktober—31. marts.

Undervisningstid: kl. 17(15)—19(18) eller kl. 19(19,30)—21,30(22).

Dansk: (1×3) A-hold 2 klasser, (1×3) B-hold 1 klasse, ialt 3 klasser.

Dansk, regning, skrivning: (2×3) 1 klasse.

Talekunst og mødeteknik: 2 klasser.

Dansk for ordblinde: 2 klasser.

Regning: (2×2) 3 klasser.

Matematik: (2×2^{1/2}) 3 klasser.

Skrivning: (1×2): 1 klasse.

Træsløjd: (2×2^{1/2}) 5 klasser, (1×3) 4 klasser, ialt 9 klasser.

Metalsløjd: (2×2^{1/2}) 1 klasse.

Bogbinding: (2×2^{1/2}) 3 klasser, (1×3) 12 klasser, ialt 15 klasser.

Maskinskrivning: (2×2^{1/2}) A/B-hold 7 klasser, (2×2) 4 klasser, ialt 11 klasser.

Bogføring: (2×3) A-hold 2 klasser, (2×2) B-hold 1 klasse, ialt 3 klasser.

Stenografi: (2×2) A-hold 1 klasse, B-hold 1 klasse, ialt 2 klasser.

Engelsk: A-hold: (2×2) 8 klasser, (1×2) 3 klasser; B-hold: (1×2) 13 klasser; C-hold: (1×2) 8 klasser; D-hold: (1×2) 6 klasser; E-hold: (1×2) 5 klasser; F-hold: (1×2) 4 klasser; G-hold: (1×2) 4 klasser; H-hold: (1×2) 8 klasser; I-hold: (1×2) 3 klasser; K-hold: 2 klasser, ialt 64 klasser.

Fransk: A-hold: (2×2) 5 klasser, (1×2) 2 klasser; B-hold: (2×2) 1 klasse; C-hold: (1×2) 3 klasser; D-hold: (1×2) 2 klasser; E-hold: 3 klasser; F-hold: (1×2) 3 klasser, ialt 16 klasser.

Italiensk: A-hold: (1×2) 6 klasser; B-hold: (1×2) 3 klasser; C-hold: (1×2) 2 klasser; D-hold: (1×2) 2 klasser; E-hold: 2 klasser; F-hold: 1 klasse; E/F-hold: 1 klasse, ialt 17 klasser.

Spansk: A-hold: (1×2) 2 klasser; B-hold: 1 klasse; C-hold: (1×2) 1 klasse, ialt 4 klasser.

Tysk: A-hold: (2×2) 6 klasser, (1×2) 1 klasse; B-hold: (2×2) 3 klasser, (1×2) 1 klasse; C-hold: (1×2) 3 klasser; D-hold: (1×2) 3 klasser; E-hold: (1×2) 3 klasser; F/G-hold: (1×2) 2 klasser, ialt 22 klasser.

Russisk: (2×2) 1 klasse.

Kjolesyning: A-hold: (2×3) 1 klasse, (1×3) 6 klasser; B-hold: (1×3) 6 klasser; C-hold: (1×3) 2 klasser; D-hold: (1×3) 4 klasser; bl. hold: (1×3) 1 klasse; tilskæring: (1×3) 1 klasse; børnetøj: (1×3) 1 klasse; teen-agers: (1×3) 9 klasser, ialt 31 klasser.

Vævning: (2×3) bl. hold 6 klasser, (1×3) bl. hold 2 klasser, ialt 8 klasser.

Broderi: (1×3) 8 klasser.

Knipling: (1×3) 4 klasser.

Boliglære: (1×2) 1 klasse.

Husflid: (1×3) 7 klasser.

Stoftryk: (1×3) 5 klasser.

Madlavning: A-hold: (1×3) 5 klasser; B-hold: (2×3) 1 klasse, (1×3) 3 klasser; C-hold: (1×3) 4 klasser; korte madlavningskursus: (2×3) 2 klasser; bagekursus: (2×3) 1 klasse, ialt 16 klasser.

Samaritergerning: (1×2) 3 klasser.

Tegning: (1×3) 5 klasser, 4. jan.—31. marts modelhold: (1×3) 1 klasse, ialt 6 klasser.

Porcelænsmaling: (1×3) 10 klasser.

Fotografering: (1×2) 6 klasser.

Kursus til teknisk forberedelseseksamen (2 årigt).

Oprettedes 1. gang 1958.

Semester 1. september—31. maj.

Undervisningen har omfattet 12 ugentlige timer med fagene:

Dansk
 Regning og matematik
 Fysik og kemi
 Engelsk

Der oprettedes 2 klasser med ialt 27 elever.
 Klasserne sluttede 19. juni med 21 elever.

Motorlære: (1×2) 6 klasser.

Studiekredse: (1×2):

Musikforståelse	2	kreds(e)
Psykologi	3	»
Kunstforståelse	3	»
Orientering (udenrigspolitik)	1	»
Moderne dansk litteratur	1	»
Moderne engelsk dramatik	1	»
Jesu Forkyndelse	1	»
Italien. Historie, kunst og kultur	2	»
Rejsen til Italien forberedes	3	»

Ialt 17 kredse

C. Frie fag.

For elever, der deltog i et eller flere af ovennævnte fag, oprettedes 11 klasser (kvinder), 3 klasser (mænd) i gymnastik og svømning og 4 i korsang, ialt 18 klasser.

Svømmeundervisningen foregik i Frederiksberg Svømmehal.

Ialt oprettedes på aftenskolen 345 klasser (1959/60: 343).

Begyndelsestallet af elever var 5 865 (1959/60: 5 863).

Sluttallet var 5 009 (1959/60: 5 022).

Afgangsprocenten var 14,66 (1959/60: 14,4).

Ialt oprettedes på fortsættelseskursus 349 klasser (1959/60: 344).

Følgende skoler har været benyttet til undervisning:

Niels Ebbesenskolen (aftenskole: kjolesyning, vævning, madlavning, porcelænsmalning og sløjd), Fuglevangsvej (ungdomsskole, aftenskole: handelsfag, kjolesyning, vævning, porcelænsmalning, madlavning, bogbinding og sløjd), Nylandsvej 23 (aftenskole: tegning, kjolesyning, broderi, maskinskrivning, studiekredse og sprog), Lollandsvej (aftenskole: alm. skolefag, studiekredse, boliglære, kjolesyning, broderi, bogbinding og gymnastik), Duevej (aftenskole: madlavning, kjolesyning, sløjd, bogbinding), La Cours Vej (aftenskole: sprog, kjolesyning, vævning og bog-

binding), Lindevangskolen (aftenskole: sprog, maskinskrivning, kjolesyning, vævning, madlavning og sløjd), Søndermarkskolen (aftenskole: bogbinding, kjolesyning, madlavning, metalsløjd, porcelænsmaling og fotokursus), Sønderjyllandskolen (aftenskole: sløjd, bogbinding, kjolesyning, madlavning og stoftryk), Godthåbsvej; (aftenskole: sprog, vævning, kjolesyning og maskinskrivning), Rolfsgaarden (aftenskole: husflid), Sofus Franck Skolen (aftenskole: sløjd, knipling, kjolesyning, husflid og teknisk forberedelseskursus).

Kommunebiblioteket, Solbjergvej og biblioteket på Roskildevej har været benyttet til studiekredse og sprogundervisning.

Undervisningen er gratis i alle klasser. Hver elev betaler 10 kr. i indskrivningspenge for det første fag, 5 kr. for hvert følgende fag, dog betaler elever under 18 år 10 kr. ialt. Elever kan efter ansøgning få indskrivningspenge eftergivet. (Elever i ungdomsskolen betaler ikke indskrivningspenge).

Undervisningsmateriellet kan lånes på skolen. Elever i kjolesyning, broderi, vævning, bogbinding, sløjd og husflid betaler selv det materiale, de forarbejder.

Kulturelle og andre arrangementer.

Skolen har i samarbejde med lærer- og elevudvalget arrangeret følgende sammenkomster og udflugter:

Med ferie- og weekendhuset »Nørrevang« som udgangssted:

Fugletur, løvspringstur, stjernetur, svampetur, vandreture, fastelavnsfest og St. Hansfest.

Besøg på Nørrevang i sæsonen 1960.

727 dagbesøg, 534 overnatninger, 408 feriebesøg.

Diverse busture til og arrangementer på »Nørrevang«.

Den 3. december: Andespil på Sønderjyllandskolen.

Den 10. december: Julekoncert i Frederiksberg Kirke. Medvirkende: Sognepræst, dr. theol. Niels Nøjgaard, organisterne Jørgen Berg, Knud Jensen og H. Mathiesen, F.K.F.K.'s kammerkor og studiekor under ledelse af H. Mathiesen.

Den 17. januar: Besøg: Observatoriet på Søndermarkskolen.

Den 22. februar: Operaaften med det svensk/norske sangerpar Lily og Øystein Frantzen.

Koncertaften: Elever overværede Frederiksberg Kommunes koncert i rådhushallen.

Teaterbesøg: Folketeatret: Ægteskabskarrusellen, Knickerbocker Holiday. — Det ny Teater: Den forelskede Kamphane. — Avenu-Teater: Mus og Mænd.

Skolens udgifter udgjorde 821 140 kr. 31 øre. Heraf refunderedes af staten 345 856 kr. 45 øre.

I indskrivningspenge m.m. har eleverne betalt 62 741 kr. 23 øre.

Af de 196 lærere og lærerinder, der har undervist ved fortsættelseskursus, havde 54 ansættelse ved kommunens skolevæsen.

En oversigt findes i tabel 12, side 70.

Frederiksberg Kommunes håndgerningsstuer for husmødre.

Håndgerningsstuerne er oprettet for husmødre, der har vanskeligt ved i deres hjem at få udført den nødvendige omsyning og ændring af den daglige garderobe. 3 lærerinder har været antaget til at give den fornødne anvisning og hjælp. Når tiden har tilladt det, er der også givet vejledning til syning af ny garderobe, dog ikke selskabstøj.

Undervisningen, som begyndte den 1. oktober, har fundet sted på:

Lindevangskolen mandag kl. 15,30—18,30 og 18,30—21,30, onsdag kl. 18,30—21,30.

Søndermarkskolen tirsdag kl. 15,30—18,30 og kl. 18,30—21,30, torsdag kl. 18,30—21,30.

Håndgerningsstuerne har været besøgt af ialt 514 husmødre, 37 i gennemsnit pr. gang.

VII. Frederiksberg tekniske Skole.

Den af kommunen støttede tekniske skole for håndværkslærlinge og -svende m.fl. havde 3 113 elever. Indtægten var: Statstilskud til driften 840 130 kr., tilskud fra amtsskolefonden 26 952 kr., kommunens tilskud 27 741,59 kr., tilskud fra kommuner i hovedstadsområdet 188 692 kr., skole- og rekvisitpenge 539 460 kr., kontingent fra Frederiksberg tekniske selskab 2 544 kr., tilskud fra Det Reiersenske Fond 400 kr. Fra landinspektør N. F. Jensen og hustrus legat 1 000 kr. (til uddeling som uddannelseshjælp til 2 af skolens flinkeste elever), statsunderstøttelse til elever 49 223,20 kr. Fra Frederiksberg tekniske Skoles legatforening (personalet afgiver $\frac{1}{2}$ pct. af lønnen) 1 829,24 kr. Desuden har Frederiksberg Kommune givet 2 portioner à 250 kr. henholdsvis til uddeling på dagskolen og aftenskolen. Fra firmaet Laur. Knudsen A/S har skolen modtaget 500 kr. til uddeling blandt flittige elever efter skolens skøn. Af renterne af firmaet Fisker & Nielsens legat (20 000 kr.) er der uddelt 4 portioner à 250 kr. Farvehandler Anker Olesen har atter i år givet 100 kr. til en flittig malerlærling. Keramisk Forbund har ligeledes atter skænket 2 × 200 kr. til uddeling blandt flittige keramikerelever.

VIII. Skolevæsenets driftsudgifter.

Nettoudgifterne til skolevæsenets drift (forrentning og afskrivning medregnet) har udgjort:

1956—57	9 499 412 kr.	87 ø.	mod bevilget	9 441 971 kr.
1957—58	9 353 435	» 14	»	» 10 111 267 »
1958—59	9 649 565	» 23	»	» 11 144 105 »
1959—60	11 070 441	» 91	»	» 10 291 174 »
1960—61	11 775 569	» 62	»	» 11 514 613 »

Fordeles denne udgift på børnetallet i komuneskolerne, efter at man har fradraget udgiften til fortsættelseundervisning, amtsskolefonden, pensionsudgiften vedrørende de overtagne skoler samt udgifterne til studenterkursus, som ikke vedrører de skolesøgende børn, bliver kommunens udgift for hvert barn 952 kr. 96 øre.

Den tilsvarende udgift udgjorde:

1956—57	665 kr. 17 ø.
1957—58	782 » 32 »
1958—59	736 » 66 »
1959—60	861 » 60 »

Skolebygninger.

Tredie byggeafsnit på Frederiksberg Gymnasium blev tilendebragt i maj måned 1961.

Det omfattede:

I stuen: Aula med scene og balkon.

2. sal: Fysik for realafdelingen.

3. sal: Et stort og to mindre klasseværelser.

Kælderen: Varmekammer og omklædningsrum til brug for scenen.

På skolerne er der iøvrigt i årets løb foretaget de nødvendige reparationer.

IX. Tabeller.

Tablet 1. Oversigt over kommunens samlede antal elever i undervisningspligtig alder.

- » 2. Oversigt over elevantallet i 1956-60 i kommuneskolerne.
- » 3. Svingninger i elevantallet i kommuneskolerne i årene 1951-1960.
- » 4. og 4a. Elev- og klassetal (klassekvotienter) pr. 31. december 1960.
- » 5. Undervisningslokaler.
- » 6. Resultatet af officielle eksaminer 1961.
- » 7. Skolepsykologisk kontor.
- » 8a. Lærerpersonalets årlige lønninger pr. 1. april 1960.
- » 8b. Lærerpersonalets årlige lønninger pr. 1. april 1961.
- » 9. Elevantal pr. 31. december 1960 i statsskoler og private skoler på Frederiksberg.
- » 10. Skolelægenes virksomhed.
- » 11. Skoletandplejen.
- » 12. Oversigt over undervisningen ved fortsættelseskursus.

Tabel 1. Oversigt over kommunens samlede antal elever i undervisningspligtig alder pr. 31. december 1960.

	Statsskoler				Kommunale skoler				Anerkendte Privatskoler				Undervist i hjemmene og på lignende måde		Uden undervisning		Undervisning af evnesvage o. lign.		I alt
	på Frederiksberg		i andre kommuner		på Frederiksberg		i andre kommuner		på Frederiksberg		i andre kommuner		antal elever	pct.	antal elever	pct.	antal elever	pct.	
	antal elever	pct.	antal elever	pct.	antal elever	pct.	antal elever	pct.	antal elever	pct.									
31. dec. 1956	156	1,42	69	0,63	9 327	84,80	159	1,45	538	4,89	473	4,30	5	0,05	0	0,00	272	2,47	10 999
— 1957	140	1,29	62	0,57	9 162	84,59	199	1,84	510	4,71	477	4,40	9	0,08	0	0,00	272	2,51	10 831
— 1958	120	1,17	77	0,75	8 748	85,01	181	1,76	479	4,66	449	4,36	9	0,09	0	0,00	227	2,21	10 290
— 1959	68	0,69	49	0,50	8 370	85,23	151	1,54	458	4,66	459	4,67	6	0,06	0	0,00	259	2,64	9 820
— 1960	29	0,32	31	0,34	7 890	85,99	79	0,86	452	4,93	396	4,32	6	0,07	0	0,00	293	3,19	9 176

Tabel 2. Oversigt over antallet af elever 1956-60 i kommuneskolerne.

	Elever hjemmehørende på Frederiksberg			Elever hjemmehørende i andre kommuner	I alt	Undervisningspligtige elever hjemmehørende på Frederiksberg i andre offentlige skoler
	over undervisningspligtig alder	i undervisningspligtig alder	under undervisningspligtig alder			
31. dec. 1956	1734	9327	500	450	12011	384
— 1957	2038	9162	294	484	11978	401
— 1958	2267	8748	229	451	11695	378
— 1959	2495	8370	104	387	11356	268
— 1960	2739	7890	51	363	11043	139

Tabel 3. Svingninger i elevantallet i kommuneskolerne i årene 1951-60.

År	børnetal 31/12	opgang	nedgang
1951	10501	519	—
1952	11013	512	—
1953	11513	500	—
1954	11855	342	—
1955	12048	193	—
1956	12011	—	37
1957	11978	—	33
1958	11695	—	283
1959	11356	—	339
1960	11043	—	313

Tabel 4. Klasse- og elevantal og klassekvotienter

Skole:	Hoved							
	1. klasse				2. klasse			
	Klasser	Elever		Klassekvotient	Klasser	Elever		Klassekvotient
		dr.	pg.			dr.	pg.	
Duevej	3	52	37	29,7	3	45	42	29,0
Fuglevangsvej	2	30	30	30,0	3	47	30	25,7
Godthåbsvej	2	33	24	28,5	2	22	37	29,5
Joakim Larsen Skolen	2	18	28	23,0	2	25	26	25,5
La Cours Vej	4	56	51	26,8	3	38	31	23,0
Lindevangskolen	4	60	47	26,8	4	51	47	24,5
Lollandsvej	2	32	28	30,0	2	39	21	30,0
Niels Ebbesenskolen	3	41	40	27,0	3	51	34	28,5
Nyelandsvej	3	49	39	29,3	3	38	47	28,5
Rahbekskolen	2	29	23	26,0	3	41	44	28,5
Sofus Franck Skolen	2	23	24	23,5	1	15	12	27,0
Sønderjyllandskolen	3	45	41	28,7	3	34	31	21,7
Søndermarkskolen	4	65	40	26,3	3	52	35	29,0
Thorvaldsenskolen	2	24	31	27,5	2	26	31	28,5
I alt	38	557	483	27,4	37	524	468	26,8
Samlet elevantal		1040				992		

Skole:	Hoved															
	6. a				6. b				6. c				I alt 6. klasser			
	Klasser	Elever		Klassekvotient	Klasser	Elever		Klassekvotient	Klasser	Elever		Klassekvotient	Klasser	Elever		Klassekvotient
		dr.	pg.			dr.	pg.			dr.	pg.			dr.	pg.	
Duevej	2	26	29	27,5	2	33	27	30,0				4	59	56	28,5	
Fuglevangsvej	1	15	14	29,0	1	14	16	30,0	1	12	17	29,0	3	41	47	29,0
Godthåbsvej	1	12	17	29,0	1	10	19	29,0				2	22	36	29,0	
Joakim Larsen Sk.	1	15	8	23,0	1	13	16	29,0				2	28	24	26,0	
La Cours Vej	1	12	15	27,0	3	41	54	31,7				4	53	69	30,0	
Lindevangskolen	2	33	23	28,0	2	22	38	30,0				4	55	61	29,0	
Lollandsvej	2	30	24	27,0	1	20	10	30,0				3	50	34	28,5	
Niels Ebbesenskolen	2	22	22	22,0	1	15	16	31,0				3	37	38	25,5	
Nyelandsvej	2	24	28	26,0	1	17	15	32,0				3	41	43	28,5	
Rahbekskolen									3	35	40	25,0	3	35	40	25,5
Solbjergskolen																
Sofus Franck Sk.	1	11	13	24,0	1	9	13	22,0				2	20	26	23,5	
Sønderjyllandsk.	4	52	37	22,3	2	37	19	28,0	1	7	14	21,0	7	96	70	23,5
Søndermarkskolen	2	20	24	22,0	2	30	30	30,0	1	15	13	28,0	5	65	67	26,5
Thorvaldsenskolen	1	8	13	21,0	1	14	16	30,0				2	22	29	25,5	
I alt	22	280	267	24,9	19	275	289	29,7	6	69	84	25,5	47	624	640	26,5
Samlet elevantal		547			564				153				1264			

r. 31. december 1960.

kolen

Klasser	3. klasse			4. klasse			5. klasse			I alt 1.—5. klasse					
	Elever		Klassekvotient	Klasser	Elever		Klassekvotient	Klasser	Elever		Klassekvotient	Klasser	Elever		Klassekvotient
	dr.	pg.			dr.	pg.			dr.	pg.			dr.	pg.	
4	60	53	28,3	3	38	38	25,3	3	40	46	28,7	16	235	216	28,2
3	41	38	26,3	3	42	31	24,3	3	31	49	26,7	14	191	178	26,4
2	28	24	26,0	2	25	25	25,0	2	26	21	23,5	10	134	131	26,5
1	17	11	28,0	2	24	32	23,0	2	21	29	25,0	9	105	126	25,7
3	43	34	25,7	3	41	37	26,0	3	52	46	32,7	16	230	199	26,8
4	60	47	26,8	4	52	60	25,0	4	64	51	28,8	20	287	252	26,9
3	39	42	27,0	3	32	42	24,7	3	39	36	25,0	13	181	169	26,9
3	39	41	26,7	3	48	42	30,0	3	39	44	27,7	15	218	201	27,9
2	33	25	29,0	3	44	41	28,3	3	30	47	25,7	14	194	199	28,1
2	27	23	25,0	3	47	38	28,3	2	22	36	29,0	12	166	164	27,5
2	33	21	27,0	2	15	24	19,5	1	16	15	31,0	8	102	96	24,8
4	36	46	20,5	4	47	33	20,0	4	41	49	22,5	18	203	200	22,5
4	47	42	22,3	4	46	54	25,0	4	46	68	28,5	19	256	239	26,1
2	28	26	27,0	2	33	25	29,0	2	21	33	27,0	10	132	146	27,8
39	531	473	25,7	41	534	522	25,8	39	488	570	27,1	194	2634	2516	26,5
	1004			1056				1058				5150			

kolen

Klasser	7. a			7. b			7. c			I alt 7. klasser								
	Elever		Klassekvotient	Klasser	Elever		Klassekvotient	Klasser	Elever		Klassekvotient	Klasser	Elever		Klassekvotient			
	dr.	pg.			dr.	pg.			dr.	pg.			dr.	pg.				
25	24	24,5	2	31	23	27,0	4	46	67	28,2	4	56	47	25,8				
16	13	29,0	1	19	12	31,0					4	46	67	28,2	4	46	67	28,2
14	9	23,0	1	13	17	30,0					2	35	25	30,0	2	27	26	26,5
30	21	25,5	2	26	36	31,0					4	56	57	28,3	4	56	57	28,3
43	26	23,0	2	31	26	28,5					5	74	52	25,2	5	74	52	25,2
27	25	26,0	2	32	24	28,0					4	50	49	27,0	4	50	49	27,0
31	21	26,0	2	31	29	30,0					4	62	50	28,0	4	62	50	28,0
24	22	23,0	1	17	13	30,0					3	41	35	25,3	3	41	35	25,3
15	9	24,0	2	24	22	23,0					2	24	22	23,0	3	39	31	23,3
16	8	24,0													1	15	15	30,0
18	26	22,0	1	12	16	28,0	2	31	10	20,5	5	61	52	22,6				
35	16	25,5	3	39	42	27,0	1	15	13	28,0	6	89	71	26,7				
18	9	27,0	2	29	28	28,5	3	47	37	28,4	3	47	37	28,4				
312	229	24,6	20	295	281	28,8	9	116	112	25,3	51	723	622	26,0				
	541			576				228				1345						

Tabel 4 a. Klasse- og elevantal og klassekvotient

Skole:	Eksamensfri melle											
	III f				IV f				I alt III f — IV			
	Klasser	Elever		Klassekvotient	Klasser	Elever		Klassekvotient	Klasser	Elever		Klassekvotient
		dr.	pg.			dr.	pg.			dr.	pg.	
Duevej	1	14	12	26,0					1	14	12	26,0
Fuglevangsvej	1	10	12	22,0	1	6	16	22,0	2	16	28	22,0
Godthåbsvej	1	8	12	20,0					1	8	12	20,0
Frederiksberg Gymnasium												
Joakim Larsen Skolen												
La Cours Vej	1	11	9	20,0					1	11	9	20,0
Lindevangskolen	3	32	25	19,0					3	32	25	19,0
Lollandsvej	2	25	21	23,5					2	26	21	23,5
3 årige Mellem- og Realskole												
Niels Ebbesenskolen	2	20	14	17,0					2	20	14	17,0
Nyelandsvej	1	14	10	24,0					1	14	10	24,0
Rahbekskolen	1	11	10	21,0					1	11	10	21,0
Sofus Franck Skolen	1	11	13	24,0	1	6	5	11,0	2	17	18	17,0
Sønderjyllandskolen	3	26	28	18,0					3	26	28	18,0
Søndermarkskolen	1	12	13	25,0	1	2	9	11,0	2	14	22	18,0
Thorvaldsenskolen	1	15	12	27,0					1	15	12	27,0
I alt	19	210	191	21,1	3	14	30	14,7	22	224	221	20,0
Samlet elevtal		401				44				445		

Skole:	Gymnasieklasser															
	I G.				II G.				III G.				I alt I—III			
	Klasser	Elever		Klassekvotient	Klasser	Elever		Klassekvotient	Klasser	Elever		Klassekvotient	Klasser	Elever		Klassekvotient
		dr.	pg.			dr.	pg.			dr.	pr.			dr.	pg.	
Duevej																
Fuglevangsvej																
Godthåbsvej																
Frederiksberg Gymnasium	6	95	49	24,0	3	47	22	23,0	3	51	6	19,0	12	193	77	22,0
Joakim Larsen Skolen																
La Cours Vej																
Lindevangskolen																
Lollandsvej																
3 årige Mellem- og Realskole																
Niels Ebbesenskolen																
Nyelandsvej																
Rahbekskolen																
Solbjergskolen																
Sofus Franck Skolen																
Sønderjyllandskolen																
Søndermarkskolen																
Thorvaldsenskolen																
Dalhøjgård																
Høve Sanatorium																
I alt	6	95	49	24,0	3	47	22	23,0	3	51	6	19,0	12	193	77	22,0
Samlet elevtal		144				69				57				270		

ole			Eksamens mellemskole											
III x			IV x			I alt III x - IV x			Realklasser					
Elever		Klassekvotient	Klasser	Elever		Klassekvotient	Klasser	Elever		Klassekvotient	Klasser	Elever		Klassekvotient
dr.	pg.			dr.	pg.			dr.	pg.			dr.	pg.	
35	50	28,3	2	18	35	26,5	5	53	85	27,6	1	13	11	24,0
22	31	26,5	1	13	14	27,0	3	35	45	26,7	1	7	16	23,0
13	15	28,0	1	10	15	25,0	2	23	30	26,5	1	9	13	22,0
58	—	29,0	2	53	—	26,5	4	111	—	27,8	2	33	15	24,0
17	12	29,0	3	33	32	21,7	4	50	44	23,5	1	13	7	20,0
20	33	26,5	3	33	39	24,0	5	53	72	25,0	2	24	20	22,0
34	47	27,0	2	21	26	23,5	5	55	73	25,6	2	23	18	20,5
31	26	28,5	2	16	34	25,0	4	47	60	26,8	1	6	14	20,0
41	49	22,5	4	37	37	18,5	8	78	86	20,5	4	43	29	18,0
33	26	29,5	2	20	32	26,0	4	53	58	27,8	1	11	11	22,0
18	40	29,0	2	23	24	23,5	4	41	64	26,3	2	22	20	21,0
29	25	27,0	2	26	23	24,5	4	55	48	25,8	1	9	14	23,0
13	16	29,0	3	28	33	20,3	4	41	49	22,5	2	15	27	21,0
25	26	25,5	2	18	16	17,0	4	43	42	21,3	1	9	15	24,0
45	44	29,7	2	24	32	28,0	5	69	76	29,0	2	23	21	22,0
27	21	24,0	1	14	16	30,0	3	41	37	26,0	1	12	12	24,0
461	461	27,1	34	387	408	23,4	68	848	869	25,3	25	272	263	21,4
	922			795				1717				535		

												Samlet opgørelse for tabellerne 4 og 4 a								
Læseklasser			Solbjergskolen			Dalhøjgård			Høve Sanat.											
Elever		Klassekvotient	Klasser	Elever		Klassekvotient	Klasser	Elever		Klassekvotient	Klasser	Elever		Klassekvotient						
dr.	pg.			dr.	pg.			dr.	pg.			dr.	pg.		dr.	pg.	I alt	Klassekvotient		
16	11	13,5										31	430	427	857	27,6				
												27	336	381	717	26,6				
												20	247	258	505	25,3				
												18	337	92	429	23,8				
												18	223	227	450	25,0				
6	8	14,0										33	433	434	867	26,3				
9	5	14,0										40	535	486	1021	25,5				
												27	369	347	716	26,5				
												12	121	115	236	19,7				
												29	401	372	773	26,7				
												27	353	371	724	26,8				
			12	66	56	10,2						24	315	307	622	25,9				
												12	66	56	122	10,2				
												20	226	239	465	23,3				
10	3	13,0										39	448	410	858	22,0				
15	11	13,0										41	531	507	1038	25,3				
14	0	14,0										21	283	273	556	26,5				
						1	15	—	15,0			1	15		15	15,0				
										4	36	36	18,0	4	36	36	18,0			
70	38	13,5	12	66	56	10,2	1	15	—	15,0	4	36	36	18,0	444	5705	5338	11043	24,9	
108				122				15				72				11043				

Tabel 5. Undervisningslokaler.

Skole	Gymnastik- sale	Træsøj- lokaler	Metalsøj- lokaler	Lokaler til småsløj og bogbinding	Skolekøkkener	Håndarbejds- lokaler	Tegnelokaler	Fysiklokaler + Kemilokaler	Naturhistorie- lokaler	Geografilokaler	Sanglokaler	Læsestuer	Antal særlokaler	Antal alm. klasse- værelser	Lokaler i alt
Duevej	2	1			1	1	1	1	1	1	1	1	11	23	34
Fuglevangsvej	2	1	1	1	1	1	1	1	1	1	1	1	12	20	32
Godthåbsvej	2	1				1		1	1	1		1	8	24	32
Frederiksberg Gym.	2	1				1		5	1	1	1	2	14	21	35
Joakim Larsen Sk.	2	1			1	1			1	1			7	18 ^{*)}	25
La Cours Vej	3	1	1	1	1	1	1	1	1	1	1	1	14	24	38
Lindvangskolen	3	1	1	1	2	1	1	1	1	1	1	1	15	34	49
Løllandsvej	2	1				1	1	1	1	1	1	1	10	20	30
Niels Ebbesenskolen	2	1			1	1	1	1	1	1		1	9	23	32
Nyelandsvej	2	1		1		1	1	1	1	1		1	10	20	30
Rahbekskolen	2	1				1	1	1	1			1	8	20	28
Solbjergskolen	1			1	1	1	1		1			1	7	12	19
Sofus Franck Sk. . . .	2		1	1		1	1	1			1	1	8	19 ^{**)}	27
Sønderjyllandsk. . . .	3	1	1	1	2	1	1	2	1	1	1	1	16	34 ^{*)}	50
Søndermarkskolen . .	3	1	1	1	2	1	1	2	1	1	1	1	16	34 ^{*)}	50
Thorvaldsenskolen . .	1	1				1	1	1		1		1	7	17 ^{*)}	24
I alt	34	14	6	8	12	15	13	20	14	12	8	16	172	363	535

*) Heraf 2 midlertidige undervisningsrum.

**) , , mindre ,

Tabel 6. Resultatet af de officielle eksaminer 1961.

Skole	Studentereksamen		Realeksamen		Mellemskoleeksamen		Afgangsprøve fra 9. klasse (IV f)
	antal elever	points i gennemsnit	antal elever	points i gennemsnit	antal elever	points i gennemsnit	
Duevej			24	13,51	52	13,62	18
Fuglevangsvej			23	13,63	27	13,95	
Godthåbsvej			21	13,86	24	13,78	
Frederiksberg Gymnasium	55	13,62	47	13,38	52	13,74	
Joakim Larsen Skolen			20	13,45	65	13,71	
La Cours Vej			45	13,15	70	13,65	
Lindevangskolen			40	13,50	46	13,81	
Lollandsvej			20	13,08	50	13,81	
3 årige Mellem- og Realskole			72	13,14	71	13,50	
Niels Ebbesenskolen			22	13,37	51	13,50	
Nyelandsvej			41	13,53	44	13,61	
Rahbekskolen			23	13,49	47	13,78	
Sofus Franck Skolen			38	13,07	58	13,59	8
Sønderjyllandskolen			22	13,46	34	13,29	
Søndermarkskolen			44	13,89	56	13,63	4
Thorvaldsenskolen			24	13,57	28	13,79	
I alt ...	55	13,62	526	13,41	775	13,66	30

Tabel 7 a. Oversigt over børn, hvis undersøgelse og behandling er påbegyndt i 1960/61.

Skole	Us. for skolegang		Klasse													Real	I alt			
			1.	2.	3.	4.	5.	6a.	7a.	8a.	III f	6b.	7b.	8b.	IV x					
Duevej	7	5	7	10	2	2														3
Fuglevangsvej	3	3	4	5	3		1	1				1				1				2
Godthåbsvej	4	2	11	2	3			1												2
Joakim Larsen Skolen ..	1	4	11	4	2	1													1	2
La Cours Vej	9	12	8	8	2	1	2													4
Lindevangskolen	3	19	13	12	3	4				1					4					5
Lollandsvej	7	1	7	6	7	2			1						1					3
Niels Ebbesenskolen ..	5	4	13	2	3	2	1	2							1					3
Nyelandsvej	3	7	7	4	2	6	2					1								3
Rahbekskolen	4	5	8	2	6	3	1										1			3
Solbjergskolen	1		2	6	1	2	2	2	2											1
Sofus Franck Skolen ..	2	5	2	10	1	1									1					2
Sønderjyllandskolen	3	20	9	5	5	4	1								1					4
Søndermarkskolen	8	8	11	5	7	2	1	1							1					4
Thorvaldenskolen	9	4	8	8	2	1														3
I alt	69	99	121	89	49	31	11	8	3	0	2	9	2	9	2	1	0			45
Andre skoler	1	1	1	1	0	2	0	1	1	0	0	0	0	0	0	0	0			
I alt	70	100	122	90	49	33	11	9	4	0	2	9	2	9	2	1	0			50

Tabel 7 b. Psykologisk undersøgte børn, hvis skolegang følges.

	Duevej		Fuglevangsvej		Godthåbsvej		Joakim Larsen Skolen		La Cours Vej		Lindvangsk.		Løllandsvej		Niels Ebbesen-skolen		Nyelandsvej		Rahbek-skolen		Solbjerg-skolen		Sofus Franck Skolen		Sønderjyllandsk.		Søndermarksk		Thorvaldsen-skolen		I alt		I alt
	dr.	pg.	dr.	pg.	dr.	pg.	dr.	pg.	dr.	pg.	dr.	pg.	dr.	pg.	dr.	pg.	dr.	pg.	dr.	pg.	dr.	pg.	dr.	pg.	dr.	pg.	dr.	pg.	dr.	pg.			
Elevantal pr. 1/8 1960	17	16	30	11	30	13	18	5	23	10	32	24	24	14	40	17	27	12	33	19	78	59	13	6	44	30	49	29	36	18	494	283	777
Tilgæet i årets løb	17	5	7	3	8	5	5	3	13	11	23	16	11	9	15	3	12	8	12	5	11	7	8	1	14	18	17	7	9	7	182	108	290
Tilflyttet fra anden skole eller fra særundervisning	8	5	10	1	15	3	5	6	3		8	4	8	4	6	2	12	5	7	7	8	7	6	4	12	3	20	8	7	7	135	66	201
I alt	42	26	47	15	53	21	28	14	39	21	63	44	43	27	61	22	51	25	52	31	97	73	27	11	70	51	86	44	52	32	811	457	1268
Tilsynet ophørt	6	12	5	2	5	4	9	9	14	3	15	13	13	6	9	1	2	4	8	11			9	6	1		25	20			121	91	212
Overf. til læsekl. eller læsetræning	6	2	5	1	6		4	2	3	1	9	5	4	4	3	1	5	4	2	2	1	1	3	1	9	5	9	3	6	2	75	34	109
Overført til hjælpeskole			1										2					2	1						2	3					7	4	11
Ophørt p. g. a. flytning eller alder	11		5	1	6	4	7		1	2	13	5	6	1	10	4	9	2	10	2	24	15	8	1	15	4	3	3	7	4	135	48	183
I alt	23	14	16	4	17	8	20	11	18	6	37	23	25	11	22	6	16	10	22	16	25	16	20	8	27	12	37	26	13	6	338	177	515
Elevantal pr. 31/7 1961	19	12	31	11	36	13	8	3	21	15	26	21	18	16	39	16	35	15	30	15	72	57	7	3	43	39	49	18	39	26	473	280	753

I rubrik »Tilgæet i årets løb« er medregnet børn undersøgt før skolegangens begyndelse.

	5	2	3	0	2	2	1	0	3	6	0	3	2	5	4	1	2	1	1	3	1	0	2	0	2	1	4	4	4	5	36	33
I alt	7		3		4		1		9		3		7		5		3		4		1		2		3		8		9		69	

Yderligere 1 dreng fra andre skoler er undersøgt før skolegangens begyndelse.

Tabel 7 c. Børn, der får ekstra undervisning i læsning, stavning og retskrivning.

	Duevej		Fuglevangsvej		Godthåbsvej		Jonkim Larsen Skolen		La Cours Vej		Lindvangsk.		Lollandsvej		Niels Ebbesen-skolen		Nylandsvej		Rahbek-skolen		Sofus Franck Skolen		Sønderjyllandsk.		Søndermarks.		Thorvaldsen-skolen		I alt		I alt	
	dr.	pg.	dr.	pg.	dr.	pg.	dr.	pg.	dr.	pg.	dr.	pg.	dr.	pg.	dr.	pg.	dr.	pg.	dr.	pg.	dr.	pg.	dr.	pg.	dr.	pg.	dr.	pg.	dr.	pg.	dr.	pg.
Elevantal pr. 1/8 1960	28	3	24	13	20	17	9	10	29	7	28	10	21	9	20	9	18	10	21	10	9	8	25	12	34	19	12	13	298	150	448	
Tilgået i årets løb	8	3	5	7	5	5	9	7	12	6	13	7	8	4	9	6	6	6	7	10	3	6	10	11	9	6	10	114	90	204		
Tilflyttet fra anden skole	7	2	2	1	5	1	1	2	1	1	9	4	1	2	3	0	6	6	2	0	4	1	8	2	11	4	6	66	28	94		
I alt	43	8	31	21	30	23	19	19	42	14	50	21	30	15	32	15	30	22	29	17	23	12	39	24	56	32	24	25	478	268	746	
Ekstraundervisningen ophørt	11		8	3	11	6	4	5	5	3	20	8	6	3	9	7	7	3	7	6	4	5	7	7	13	11	6	7	118	74	192	
Overført til læseklasse	2		3	2					1		1	1	4		1	1	1	2	2				5	1	1				21	7	28	
Overført til hjælpeskole																												2		2	2	
Ophørt p. g. a. flytning eller alder	7		1	4	3	2	1	1	5	2	1		2	2	3				2		2		2	1	3	2	1	1	33	15	48	
I alt	20		12	9	14	8	5	6	11	5	22	9	12	5	13	8	8	5	11	6	6	5	14	9	17	13	7	10	172	98	270	
Elevantal pr. 31/7 1961	23	8	19	12	16	15	14	13	31	9	28	12	18	10	19	7	22	17	18	11	17	7	25	15	39	19	17	15	306	170	476	

Tabel 7 d. Varighed af ophold i læseklasse for børn udskrevet til almindelig klasse.

Varighed	Antal	
	dr.	pg.
$1/2-1$ år	12	1
1 $-1/2$ »	0	0
$1/2-2$ »	5	5
2 $-2/2$ »	2	1
$2/2-3$ »	9	3
3 »	2	1

Tabel 7 e. De i hjælpeskolen optagne børn, fordelt efter intelligenskvotient (I. K.).

IK	Antal		IK	Antal	
	dr.	pg.		dr.	pg.
67	1		82	1	
69	1		85	1	
70	4	2	87	1	
71	1		88		1
72		1	89	1	1
74	1		90	3	2
77		3	91		1
80	2		92	1	1
81		1	96		1

Tabel 7 f. Antal undersøgte børn i hvert af klassetrinene 1.—5. klasse.

	1. kl.	2. kl.	3. kl.	4. kl.	5. kl.		Speci- alkl.
Us. i 1960/61	99	121	89	49	31		
Us. i 1959/60		73	91	71	50		
Us. i 1958/59			104	98	62		
Us. i 1957/58				111	81		
Us. i 1956/57					117		
Us. et år før skolegangens begyndelse	51	70	37	20	30		
Us. to år før skolegangens begyndelse	20	17	7	7	8		
I alt	170	281	328	356	379	1514	1514
Elevtal pr. 31.12.1960 . . .	1040	992	1004	1056	1058	5150	250
Antal undersøgte i pct. . .	16,3 %	28,3 %	32,7 %	33,7 %	35,8 %		28,0 %

Tabel 8 a. Lærerpersonalets årlige

Stilling og løntrin	Pensionsgivende løn			Samlet pensionsgivende løn	Dyrtidstillæg (3 portioner)		
	Staten	Kommunen			Staten	Kommunen	
		Almindeligt tillæg	Del af stedtillæg				
Rektorer	0 3	33000 35100			33000 35100	1188 1260	
Lektorer i 26. lønningsklasse	0 3	29700 32100			29700 32100	1080 1152	
Lektorer i 24. lønningsklasse	0 3 6 9	22500 24000 25500 27000			22500 24000 25500 27000	828 864 936 972	
Adjunkter	0 3 6 9 12	15000 16500 18000 19500 21000			15000 16500 18000 19500 21000	540 612 648 720 756	
Skoleinspektører	0 3 6 9 1) ¹ 12	22500 24000 25500 27000 27000	3700 4030 4360 3520 4000	500 500 500 500 500	26700 28530 30360 31020 31500	828 864 936 972 972	144 180 144 144 180
Viceskoleinspektører	0 3 6 9	20400 21900 23400 23400	1180 1120 1060 2620	500 500 500 500	22080 23520 24960 26520	720 792 828 828	72 72 72 144
Overlærere	0 3 6	18900 20400 21900	3220 3220 1720	500 500 500	22620 24120 24120	684 720 792	144 144 72
Lærere	0 3 6 9 12	12840 13920 15000 16200 17400	520 490 460 910 1360	620 620 620 620 620	13980 15030 16080 17730 19380	468 504 540 576 612	36 36 36 72 72

¹⁾ Finder kun anvendelse på skoleinspektører, der er udnævnt før 1. april 1958

lønninger pr. 1. april 1960.

Løn hvoraf pensionsbidrag beregnes	Ikke pensionsgivende løntillæg			Samlet løn brutto	Pensionsbidrag 4%	Samlet løn netto
	Staten	Kommunen				
	Rest af stedtillæg	Bestillings-tillæg	Procenttillæg 15%			
34188	948			35136	1367,52	33768,48
36360	948			37308	1454,40	35853,60
30780	948			31728	1231,20	30496,80
33252	948			34200	1330,08	32869,92
23328	948			24276	933,12	23342,88
24864	948			25812	994,56	24817,44
26436	948			27384	1057,44	26326,56
27972	948			28920	1118,88	27801,12
15540	948			16488	621,60	15866,40
17112	948			18060	684,48	17375,52
18648	948			19596	745,92	18850,08
20220	948			21168	808,80	20359,20
21756	948			22704	870,24	21833,76
27672	448			28120	1106,88	27013,12
29574	448			30022	1182,96	28839,04
31440	448			31888	1257,60	30630,40
32136	448	540	621,—	33745	1285,44	32459,56
32652	448	330	379,50	33809,50	1306,08	32503,42
22872	448			23320	914,88	22405,12
24384	448			24832	975,36	23856,64
25860	448			26308	1034,40	25273,60
27492	448	480	552,—	28972	1099,68	27872,32
23448	448			23896	937,92	22958,08
24984	448			25432	999,36	24432,64
24984	448	450	517,50	26399,50	999,36	25400,14
14484	328			14812	579,36	14232,64
15570	328			15898	622,80	15275,20
16656	328			16984	666,24	16317,76
18378	328			18706	735,12	17970,88
20064	328	180 ²⁾	207,—	20779	802,56	19976,44

²⁾ Lærere hvis gamle lønanciennitet er eller bliver 12 år oppebærer, indtil de udnævnes til overlærere, dog længst til 1. april 1961, yderligere kr. 450,— + procenttillæg

Tabel 8b. Lærerpersonalets årlige

Stilling og løntrin	Pensionsgivende løn			Samlet pensions-givende løn	Dyrtidstillæg (4 portioner)		Overens- (40 por- Staten)
	Staten	Kommunen			Staten	Kommunen	
		Almindeligt tillæg	Del af stedtillæg				
Rektorer	0	33000		33000	1584		4800
	3	35100		35100	1680		4800
Lektorer i 26. lønnings-klasse	0	29700		29700	1440		4320
	3	32100		32100	1536		4320
Lektorer i 24. lønnings-klasse	0	22500		22500	1104		3360
	3	24000		24000	1152		3360
	6	25500		25500	1248		3840
	9	27000		27000	1296		3840
Adjunkter	0	15000		15000	720		1920
	3	16500		16500	816		2400
	6	18000		18000	864		2400
	9	19500		19500	960		2880
	12	21000		21000	1008		2880
Skoleinspektører	0	22500	3700	26700	1104	192	3360
	3	24000	4030	28530	1152	240	3360
	6	25500	4360	30360	1248	192	3840
	9	27000	3520	31020	1296	192	3840
	¹⁾ 12	27000	4000	31500	1296	240	3840
Viceskoleinspektører	0	20400	1180	22080	960	96	2880
	3	21900	1120	23520	1056	96	2880
	6	23400	1060	24960	1104	96	3360
	9	23400	2620	26520	1104	192	3360
Overlærere	0	18900	3220	22620	912	192	2880
	3	20400	3220	24120	960	192	2880
	6	21900	1720	24120	1056	96	2880
Lærere	0	12840	520	13980	624	48	1920
	3	13920	490	15030	672	48	1920
	6	15000	460	16080	720	48	1920
	9	16200	910	17730	768	96	2400
	12	17400	1360	19380	816	96	2400

¹⁾ Finder kun anvendelse på skoleinspektører, der er udnævnt før 1. april 1958.

lønninger pr. 1. april 1961.

komstillæg tioner)	Løn hvoraf pensions- bidrag beregnes	Ikke pensionsgivende løntillæg			Samlet løn brutto	Pensions- bidrag 4 %	Samlet løn netto
		Staten	Kommunen				
		Rest af stedtillæg	Bestillings- tillæg	Procenttillæg 131 %			
	39384 41580	948 948			40332 42528	1575,36 1663,20	38756,64 40864,80
	35460 37956	948 948			36408 38904	1418,40 1518,24	34989,60 37385,76
	26964 28512 30588 32136	948 948 948 948			27912 29460 31536 33084	1078,56 1140,48 1223,52 1285,44	26833,44 28319,52 30312,48 31798,56
	17640 19716 21264 23340 24888	948 948 948 948 948			18588 20664 22212 24288 25836	705,60 788,64 850,56 933,60 995,52	17882,40 19875,36 21361,44 23354,40 24840,48
480	31836	448			32284	1273,44	31010,56
480	33762	448			34210	1350,48	32859,52
480	36120	448			36568	1444,80	35123,20
480	36828	448	540	707,40	38523,40	1473,12	37050,28
480	37356	448	330	432,30	38566,30	1494,24	37072,06
0	26016	448			26464	1040,64	25423,36
480	28032	448			28480	1121,28	27358,72
0	29520	448			29968	1180,80	28787,20
480	31656	448	480	628,80	33212,80	1266,24	31946,56
480	27084	448			27532	1083,36	26448,64
480	28632	448			29080	1145,28	27934,72
480	28632	448	450	589,50	30119,50	1145,28	28974,22
0	16572	328			16900	662,88	16237,12
0	17670	328			17998	706,80	17291,20
480	19248	328			19576	769,92	18806,08
0	20994	328			21322	839,76	20482,24
480	23172	328	180	235,80	23915,80	926,88	22988,92

Tabel 9. Antal elever pr. 31. december 1960

	Fra Frederiksberg Kommune					
	under undervis- ningspligtig alder		i undervis- ningspligtig alder		over undervis- ningspligtig alder	
	dr.	pg.	dr.	pg.	dr.	pg.
<i>Statsskoler.</i>						
Sct. Jørgens Gymnasium, Filippavej 4 ..			12		80	29
Statsgymnasiet, »Schneekloths Skole«, Værnedamsvej 13			4		70	
Falkonergaardens Gymnasium, Sønderjyllandsalle 25			4	9	68	89
			20	9	218	118
<i>Private gymnasieskoler.</i>						
M. Kruses Skole, Frederiksberg Alle 16		3		145		105
Johannesskolen, Vodroffsvej 53	6	5	86	49	42	26
	6	8	86	194	42	131
<i>Andre private skoler.</i>						
Kapt. Johnsens Sk., Lykkesholms Alle 3 A		1	46	26	30	17
Godthaabs Privatskole, Kongensvej 4 ..	1	1	56	7	4	
Fr. Barfods Skole, Kochsvej 36			5		8	
Bordings Friskole, Kochsvej 36	3	0	17	15	2	2
	4	2	124	48	44	19
I alt	10	10	230	251	304	268
Skoler for						
<hr/>						
Gl. Bakkehus, Rahbeks Alle 21			93	60	5	4
Externatskolen, Ingemannsvej 21			1	1	1	
Bjerregaard-Jerslev, H. C. Ørstedesvej 65			5	1	2	2
Kroll's specialskole for intelligenshæmme- de børn, Frederiksberg Alle 28						
I alt			99	62	8	6

statsskoler og private skoler på Frederiksberg

I alt		Fra andre kommuner								I alt		Elever i alt
		under undervisningspligtig alder		i undervisningspligtig alder		over undervisningspligtig alder		tilsammen				
		dr.	pg.	dr.	pg.	dr.	pg.	dr.	pg.			
92	29			26		170	68	196	68	288	97	385
74				4		277		281		355		355
72	98			14	13	145	164	159	177	231	275	506
238	127			44	13	592	232	636	245	874	372	1246
134	253		5		161		88		254		507	507
	80	10	13	160	91	90	91	260	195	394	275	669
134	333	10	18	160	252	90	179	260	449	394	782	1176
76	44	2	1	103	57	45	18	150	76	226	120	346
61	8	2		52	15	1	2	55	17	116	25	141
13				54		55		109		122		122
22	17	5	2	69	45	23	13	97	60	119	77	196
172	69	9	3	278	117	124	33	411	153	583	222	805
544	529	19	21	482	382	806	444	1307	847	1851	1376	3227

nesvage børn.

I alt										I alt		
										dr.	pg.	
98	64									98	64	162
2	1			44	41	12	12	56	53	58	54	112
7	3			22	22	15	27	37	49	44	52	96
				2	1	2	2	4	3	4	3	7
107	68			68	64	29	41	97	105	204	173	277

Tabel 10. Skolelægenes

	SKOLEÅR-				
	1	2	3	4	5
Antal elever i klassen (parallelklasser og samsvarende klasser regnes for een klasse)	1104	1049	1103	1157	1210
Heraf ikke undersøgt		3		1	2
Antal elever, der udover den årlige undersøgelse er blevet tilsagt til undersøgelse hos skolelægen ..	229	201	238	244	249
Antal henvisninger til egen læge	128	142	122	125	112
Antal elever, der ikke er koppevaccinerede	19	14	7	7	3
Antal elever, der ikke er difterivaccinerede 3. gang	93	54	61	41	59
Antal elever, der ikke er poliovaccinerede 4. gang ..	199	119	56	42	48
Antal elever, der er					
a) tuberkulinpositive efter tuberkuløs infektion	26	28	42	58	57
b) calmettevaccinerede før skolegangens begyndelse	606	561	543	521	447
c) calmettevaccinerede efter skolegangens begyndelse	303	400	471	539	642
heraf i indeværende skoleår	372	14	8	3	
d) tuberkulinnegative i indeværende skoleår trods tidligere calmettevaccination ..	4	7	4	2	
heraf revaccinerede i årets løb					
e) tuberkulinnegative, ikke calmettevaccinerede	96	61	42	42	61
Antal spontane invertorer, nyerkendt i indeværende skoleår	3	1			
Antal elever med baciludskillelse, nyerkendt i indeværende skoleår					

Fortsættes side 66.

Virksomhed.

Klasse (klasser)							I alt
6	7	8	9	10	11	12	
385 1	1429 1	1281 4	915	776	182	97	11688 12
213 124	245 146	149 98	133 81	66 45	15 10	5 3	1987 1136
6 55 43	9 61 39	6 48 20	4 31 19	2 19 22	2 5	1 5	78 524 617
60	65	58	42	32	7	2	477
544	579	498	321	200	45	21	4886
710 1	725 1	677	504 3	521 1	120 2	69	5681 405
1	5	3	4 3	3 1			33 4
58	59	43	46	21	8	5	542
		1		1			6 0

	SKOLEÅR				
	1	2	3	4	5
Antal elever med:					
Adipositas (efter klinisk skøn) ialt	26	31	33	53	63
Hjertelidelser (klinisk sikre) ialt	4		1	3	
Asthma nyerkendt	2		1	1	
	4	5	4	11	
Epilepsi og epileptiske ækvivalenter ialt	4	5	2	3	
Pareser efter polio nyerkendt					
	1	3	1	3	
Funktionelle nervelidelser (neuroser, psykosomatiske reaktioner, adfærds- ialt forstyrrelser), der har foranlediget for- nyerkendt anstaltninger eller observation	13	14	9	11	
	15	17	12	15	15
Udtalte taleforstyrrelser, som indicerer særlig foranstaltning ialt	31	21	19	12	14
Syn < 6/18 på bedste øje efter korrektion ialt	1	1		1	
Nedsat hørelse, ensidigt eller dobbeltsi- digt (hviskestemme < 6 m eller påvist nyerkendt ved audiometri) ialt	14	25	33	34	24
	14	30	47	48	33
Øresygdomme nyerkendt	2	2	4	6	
	2	4	7	8	
Albuminuri nyerkendt				2	
				2	
Diabetes nyerkendt ialt					
Antal elever med over 30 sygedage i for- rige skoleår (børn, der i forrige skole- år gik i I. klasse, opføres under klas- se I, o.s.v) ialt	42	60	80	78	87
Antal elever henvist af læge eller pæda- gog til særundervisning ialt	40	68	65	63	54
Antal elever anmeldt til invalideforsik- nyanmeldt ringsretten ialt		1			
		1			

ANGE (klasser)							I alt
6	7	8	9	10	11	12	
62	75	51	64	25	13	1	496
2	2	1					14
	1	1					6
5	8	2	2	2	1		48
3	3	3	2				30
							0
2	2	3		2	1		18
4	4	1	3		1		66
11	12	3	4	1	1		103
12	12	4	4	1	2		131
	1		1	1			6
21	11	12	6	3			179
36	25	26	15	5	1		285
	1	1	1				19
1	2	1	4		1		34
		1	1				4
	1	1	1	1	1		8
1							1
2	2	1	2	1	1		9
132	72	43	17	13	5	1	630
54	28	14	5	1	3		400
		1					2
	1	1					3

Tabel 11. Tandpleje

	Antal dage	Antal patienter				Fyldninger				Ekstraktioner			
		drengene		piger		mælke- tænder		blivende tænder		mælke- tænder		blivende tænder	
		I*)	II*)	I	II	I	II	I	II	I	II	I	II
1. klasser	227	539	514	473	449	3611	864	1536	603	1017	205	2	13
Øvrige klasser .	227	5131	5004	4657	4581	3361	2010	13124	11500	1757	1130	244	13
I alt		5670	5518	5130	5030	6972	2874	14660	12103	2774	1335	246	13

*) I betegner 1ste gennemgang, II 2den gennemgang.

Tabel 11a. Tandpleje

Fejlfri nye børn	Antal dage	Antal patienter	Fyldninger		Ekstraktioner
			mælke- tænder	blivende tænder	mælketænder
163	227	1402	3981	141	249

for skolebørnene.

Behandling	Røntgenoptagelser		Rodbehandling				Injektioner		Andre behandlinger		Antal behandlinger			
			mælketænder		blivende tænder						drengene		piger	
	II	I	II	I	II	I	II	I	II	I	II	I	II	
9	190	88	102	18	14	4	872	127	231	113	3760	1065	3830	966
378	2346	1928	41	14	76	54	1230	677	1598	1418	12156	9622	11936	9617
387	2536	2016	143	32	90	58	2102	804	1829	1531	15916	10687	15766	10583

for børnehavebørnene.

Behandlinger	Røntgenoptagelser	Injektioner	Afslibninger og penslinger	Pladsholdere	Antal behandlinger
mælketænder					
365	183	247	8357	27	13550

Tabel 12. Oversigt over undervisningen ved fortsættelseskursus.

	Antal klasser	Elevantal						Elevernes alder			Antal elevtimer		Semester	Klassernes samlede timetal
		v. skolens beg.			v. skolens slut.			14-18 år	18-25 år	over 25 år	mødte	forsømte		
		mandlige	kvindelige	i alt	mandlige	kvindelige	i alt							
<i>A. Ungdomsskoleklasser</i>	2	18	18	36	15	14	29	36	—	—	3227	540	$\frac{1}{10}60 - \frac{31}{3}61$	251
<i>B. Aftenskoleklasser</i>														
Havebrug	5	33	60	93	33	60	93	21	6	66	9292	1602	$\frac{1}{9}60 - \frac{31}{3}61$	588
Alm. skolefag	15	150	103	253	103	79	182	106	76	71	13542	7497	$\frac{1}{10}60 - \frac{31}{8}61$	1068
Handelsfag	24	137	288	425	102	228	330	213	102	110	29632	11816	„	2201
Sprog	127	538	1677	2215	367	1427	1794	212	383	1620	94843	36454	„	7284
Praktiske fag	130	465	1655	2120	444	1502	1946	297	293	1510	148300	30108	„	10994
Studiekredse	17	54	237	291	41	215	256	1	23	267	9740	3097	„	724
Tekn. forberedelseseks.	2	25	2	27	21	1	22	1	5	21	8235	2460	$\frac{1}{9}60 - \frac{31}{5}61$	867
Andre fag	12	17	187	204	12	168	180	89	66	49	9249	1906	$\frac{1}{10}60 - \frac{31}{3}61$	675
I alt	332	1419	4209	5628	1123	3680	4803	940	954	3734	322833	94940		24401
<i>C. Frie fag</i>														
Gymnastik	6	15	112	127	10	96	106	29	31	67	2581	878	$\frac{1}{10}60 - \frac{31}{8}61$	161
Svømning	7	14	96	110	20	80	100	24	28	58	2203	1028	„	187
I alt	13	29	208	237	30	176	206	53	59	125	4784	1906		348

Der oprettedes endvidere 2 idrætsklasser med 31 elever.
186 klasser med 2472 elever fortsatte 5 gange i april-maj.

X. Forskellige meddelelser.

Dansk Skolescene.

Til Dansk skolescene for Storkøbenhavn meldte sig i 1960/61 ialt 54 373 elever, heraf 2 749 fra Frederiksberg kommuneskoler, nemlig 1 931 på yngste hold (5. klasse til 3. ml.) og 818 på ældste hold (4. mellem, real og gymnasiet). 430 fra ældste hold til Det kongelige Teater.

Der opførtes:

Kaj Munk: »Niels Ebbesen« (6. klasse — 3. gymnasieklasse).

Leck Fischer: »Vores egen ø« (5. klasse — 3. mellem).

Arthur Miller: »En sælgers død« (4. mellem — real — gymnasiet).

Arthur Laurents: »Ikke som de andre« (4. mellem — real — gymnasiet).

Charles Dickens: »Oliver Twist« (5. klasse — 3. mellem).

Eleverne betalte for disse 3 forestillinger 6. klasse — 3. mellem kr. 11.00, 4. mellem — real — gymnasiet kr. 12.00 og 5. klasse for 2 forestillinger kr. 7.50 med 1 kroners moderation for søskende.

I Dansk Skolescenes biografforestillinger, »Skolescenens Bio«, deltog 45 984 elever, heraf fra Frederiksberg Kommune 1 906 elever fra mellem-skolen, som så filmene: »Robinson Crusoe«, »Henri Dunant«, »Mig og obersten« og »Sku' ikke hunden«, og fra 5. klasse 459, som så filmene: »Den tavse verden, »Odongo« og »Disney program«, samt 1 107 fra ældste hold, der så »Resten er tavshed«, »Tranerne flyver forbi«, »Den usynlige hær« og »En konge i New York«.

I kontingent betales for mellemskolen kr. 3,85, for 5. klasserne kr. 3,00 og for ældste hold kr. 5,00.

Gennem Dansk Skolescene er desuden foretaget ekspedition af de 5 473 billetter til Det kgl. Teater, som med tilskud fra Frederiksberg Kommune uddeltes til eleverne ved skolerne og kommunens fortsættelseskursus mod en afgift af kr. 1,50 pr. billet. Dansk Skolescene har i samråd med de forskellige skolers og kursers ledere draget omsorg for, at eleverne fik adgang til de forestillinger, der bedst egnede sig for dem, samt sørget for retfærdig pladsfordeling.

Koncerter.

Koncerter ved arbejdsledige musikere.

Som beskæftigelsesforanstaltning for arbejdsledige musikere blev der fra arbejdsministeriet arrangeret 2 koncerter med tilskud fra kommunen.

Disse afholdtes for eleverne i kommunale-, stats- og private skoler (6. og 7. klasser, mellemskole-, real-, gymnasie- og ungdomskoleklasser).

Københavns Symfoniorkester blev dirigeret af kapelmestrene Eifred Eckart-Hansen og Lavard Friisholm.

Solister: Palmer Traulsen og Tutter Givskov.

I tilslutning til koncerterne holdt viceskoleinspektør Vad Thomsen foredrag.

Programmet omfattede danske og udenlandske værker, klassisk og moderne musik. Koncerterne afholdtes i Frederiksberg Raadhushal den 13. januar 1961 kl. 16 og 20.

Dansk Skibsadoption.

Dansk Skibsadoption, der er stiftet 21. september 1948, er en selvstændig virkende institution i tilknytning til »Foreningen til Søfartens Fremme«; formålet er at knytte forbindelse mellem dansk skole og dansk søfart. Dette formål søges nået gennem skolernes adoption af skibe og ved at tjene som mellemed mellem skole og skib. »Dansk Skibsadoption« kan gennem samarbejde med lignende institutioner i andre lande virke for udveksling mellem dansk og udenlandsk skoleungdom.

Frederiksberg Kommuneskoler har adopteret følgende skibe:

Skolen på Fuglevangsvej: M/S »Valkyrien Mærsk«, A. P. Møller.

» » Godthåbsvej: »Bogota«, Ø. K.

» » la Cours Vej: M/S »Kambodia«, Ø. K.

Lindvangskolen: M/S »Siena«, Ø. K.

Rahbekskolen: »Arthur Mærsk«, A. P. Møller.

Sønderjyllandskolen: M/S »Hertha Mærsk«, A. P. Møller.

Søndermarkskolen: M/S »Arngrim Myren«, Holm & Wonsild.

Thorvaldsenskolen: M/S »Angantyr«, Holm & Wonsild.

Tuberkulosekontrol.

Hele personalet ved den kulturelle forvaltning er underkastet en årlig tuberkulosekontrol.

Frederiksberg Ungdomsklub.

Godthåbsvej 15.

Ungdomsklubben har i sæsonen 1960/61 atter været åben for Frederiksbergs unge mellem 14 og 18 år.

Arbejdet er gået som gennem de hidtidige sæsoner, men er mod slutningen hæmmet af såkaldte »læderjakke-bander«, som terroriserede i lighed med urolighederne omkring »Ungdommens Parkdans« på Enghave Plads.

Klubben har i øvrigt givet de unge mulighed for en god og sund udnyttelse af fritiden med mange forskellige beskæftigelsesformer.

Der har været afholdt et underholdende eller oplysende møde hver

torsdag sæsonen igennem, ligesom der har været arrangeret fester ved sæsonens åbning og til jul.

Klubben har deltaget i de storkøbenhavnske turneringer og fællesarrangementer for ungdomsklubber.

Konfirmandrejser.

Elever fra Frederiksberg Kommunes skoler har deltaget i konfirmandrejser, tilrettelagt af Verdens Venskabs Forbundet.

Meddelelser fra de enkelte skoler.

Skolen på Duevej.

August: Modtagelse af de nye elever til 1. klasserne; det årlige besøg i Zoologisk Have.

September: Færdhedsdag, idrætsdag, færdhedsvejledning i samtlige klasser ved overbetjent Heller Andersen.

Oktober: Forældrekredeens årlige generalforsamling, foredrag og film ved tandlæge fru E. Lawætz. FN-dagen blev markeret med film og foredrag. Møde for 5. klassernes forældre.

November: Sammenkomst for udgåede elever. Skolebal for eleverne fra 2. kl. til realkl. fordelt i 4 hold.

December Luciafest, juleafslutning i Mariendalskirken.

Januar: Besøg af norsk og svensk rejselektor.

Februar: Forældremøde med foredrag af viceskoleinspektør V. Cornelins. Møde for forældre til elever i 7. a om fortsat skolegang og valgfri fag i 8. klasse. Møde for forældre til elever i 6. a.

Marts: Skolekomedie med 6 forestillinger.

April: Sammenkomst i anledning af »Nordens dag«. Lysbilleder og foredrag ved frk. A. Bøggild.

Maj: Befrielsesdagen blev mindet ved en sammenkomst i gymnastiksalen.

Juni: Udflugt til Sorø og Klampenborg. Årsafslutning for de udskrevne elever og deres pårørende.

Herudover har der i årets løb været afholdt en række klasseforældremøder og træffeaftener, ligesom forældrene har haft lejlighed til at overvære undervisningen i småklasserne. Desuden er der foretaget talrige ekskursioner, hytteture, besøg på museer og institutioner.

Skolen på Fuglevangsvej.

Forældremøder.

19. september: Møde for 1. klassernes forældre med orientering om skolegangen og skolens forskellige arbejdsområder. Omvisning på skolen og møde med forskellige klassers lærere.

Oktober/november: Møder med 5. klassernes forældre om oprykningen til 6. klasserne.

November: Forældremøde med foredrag af statskonsulent K. Helveg Petersen om den nye skolelov og dens muligheder.

3. december: Forældremøde for afgangsklassernes forældre med foredrag af erhvervsvejleder O. Fuglsang: Fra skolestue til arbejdsplads. Afgangsklassernes elever deltog i mødet, og emnet blev yderligere belyst ved film og udstilling af brochurer og plakater.

Februar: Klasseforældremøder med 7. klassernes forældre, hvor der blev givet orientering om den fortsatte skolegang ud over skolepligtig alder.

16. juni: Årsafslutning for de elever, der forlod skolen, samt deres forældre.

Foruden de sædvanlige klasseforældremøder har der i januar/februar været afholdt en serie samtaleaftener.

For 1. klasserne forældre en serie om emnet: Mit barns første skoleår. For de større børns forældre en serie om aktuelle skoleproblemer omfattende: Seksualundervisning, skolen og fritiden, meddelelser fra skole til hjem (karakterbøger — meddelelsesbøger).

Udflugter, skolerejser m.v.

9. september: De store klasser var på udflugt til Odense, de små var på besøg i Zoologisk Have.

September: IIIxA var på lejrskoleophold i Sønderjylland. IIIxB var på lejrskoleophold på Sydbyn (Tåsinge).

Maj-juni: 3 syvendeklasser var på lejrskoleophold på Bornholm, den 4. syvendeklasse på tur til Sydnorge.

IV xm har i sommerferien været på skolerejse til Sydtykland og Østrig.

Derudover har 5 mindre klasser været på 3 dages ekskursioner til Borrevejlevig, ligesom mange overnatningsbesøg har fundet sted i »Hytten« og »Nørrevang«.

Fester, underholdninger m.v.

Januar: Skolekomedie. Under kommunelærer S. Kramers ledelse opførte eleverne Hostrups: Feriegæsterne. Skolens nydannede orkester medvirkede under ledelse af kommunelærer O. Green.

Februar: De traditionelle skolefester for såvel skolens nuværende elever som for udgåede elever afvikledes.

13. april: Skolen fejrede *Nordens dag*, de store klasser ved et fælles arrangement i gymnastiksalen med sange, tale og oplæsning — de små ved at markere dagen i deres klasseværelser.

Skolen højtideligholdt befrielsesdagen 5. maj, der samtidig er skolens fødselsdag.

Skolen på Godthåbsvej.

September 1960: Besøg i Zoo, enkelte klasser besøgte forskellige virksomheder. 7 Aa på lejrskole i Lumsås.

Oktober: Skolebal og underholdning for 5.—8. klasserne.

November: Forældremøde: Overlærer Ingolf Leth: Seksualopdragelse i skole og hjem. Klasseforældremøder og træffeaftener.

December: Adventsgudstjeneste i Lukaskirken. Juleafslutning.

Januar 1961: Kriminaloverbetjent K. Spangler talte for de større klasser om ungdomskriminalitet. Sammenkomst for udgåede elever i årene 1952—60.

Februar: Fastelavnsfest for 1. og 2. klasserne, fastelavnsfest med bal for 3. og 4. klasserne.

Marts: Skolekomedie, Estrid Ott: De Pokkers Unger.

April: Skolebal for eksamensklasserne.

Juni: III f på lejrskole ved Dueodde. Afslutningsfest for udgående elever med deres forældre. IV x i sommerferien på skolerejse til Harzen.

Dertil kommer ekskursioner, hytteture, besøg i folketinget, på museer og på børneplejestationer. Flere klasser havde arrangeret underholdninger til fordel for flygtningehjælpen.

Frederiksberg Gymnasium.

Mandag den 1. maj kl. 10 afsluttedes godt fire års arbejde på ombygning og udvidelse af Frederiksberg Gymnasium med en festlig indvielse i skolens nye aula.

Repræsentanter fra undervisningsministeriet, Frederiksberg Kommune, skolens forældrekræds, medarbejdere fra kommunens tekniske og kulturelle forvaltning var blandt de mange, som sammen med lærere og elever var til stede ved indvielsen. (Se fotos efter side 88).

Programmet omfattede taler af: Skoleudvalgets formand, pastor Johs. Eilschou Holm, borgmester A. Stæhr Johansen, skoledirektør Ejner Carstensen, formanden for forældreforeningen, direktionssekretær K. A. Moltke og rektor Erik Oxenvad.

Der fremførtes en kantate med tekst af lektor Olaf C. Holst og musik af stud. mag. Erik Thøfner.

Skolens orkester og kor medvirkede.

I tilknytning til undervisningen har følgende ekskursioner og besøg fundet sted. IIIG har overværet en demonstration på Røckerfellerinstituttet og været på Bispebjerg Hospitals blodbank, 4. ml. har været på Carlsberg Bryggerier, 3. ml. i Dyrehaven. IIab har haft tre dages ekskursion til Bornholm specielt med geologiske iagttagelser, IIs har været på geologisk ekskursion til Farum og desuden haft tre dages lejrskoleophold ved Flensborg fjord med tur til Sydslesvig. IIIab har været på stålvalse-

værket i Frederiksværk. IG matematikere har været på geologisk tur til Stevns Klint og Fakse. Deltagerne i de kunsthistoriske foredrag samt Iz har været på Glyptoteket, IIIs og a har været i folketinget, Ra og b har været til demonstration af flydende luft på Danmarks tekniske Højskole, og Ra har været på Frihedsmuseet.

Erhvervsvejledning er givet eleverne i IIG og 4. ml. af lektor Lindhardt Hansen. Desuden har der været et aftenmøde for III og IIG, hvor fem studenter gennemgik en række uddannelsesområder. Disse klassers elever har haft lejlighed til at deltage i et møde på Københavns Rådhus, hvor der var mulighed for samtale med folk fra forskellige erhverv. Endelig har IIIG været indbudt til erhvervsvejledende orientering på Handelshøjskolen og Farmaceutisk Læreanstalt.

En ugentlig aften i et par måneder har lektor Kobberø gennemgået relativitetsteori for elever fra IIIa og b og har haft et aftenhold til kemiske øvelser. Ra og b har gået til ekstraundervisning i astronomi hos overlærer Erling Hansen på Søndermarksskolen, 10 aftener hver.

Der har i skoleåret været studiekredse, arrangeret af elevrådet, i kemi, litteratur, matematik, musik og politik.

Skolen har haft besøg af rektor Stian Kristensen, der som norsk rejselektor læste op for mellemskolen og for gymnasiet fortalte om »Russetraditioner og russeliv«.

Elevrådet har i samråd med skolen arrangeret følgende foredrag, der er blevet holdt i skoletiden: Mag. Jens Rosenkjær talte om menneskets situation i nutiden, ombudsmanden professor Hurwitz fortalte om ombudsmandsinstitutionen, og Constant Senoo fra Ghana fortalte om sit land og dets problemer.

I november var der skolebal for eleverne og deres pårørende; forud for ballet var der en underholdning, hvorved såvel elever som lærere medvirkede. Skolens orkester og kor medvirkede ved juleafslutningen.

Som skolekomedie opførtes i marts Soya: Chas, instrueret af skuespiller Sven Fridberg.

Ved en musikaften i april medvirkede skolens kor og orkester samt forskellige solister og ensembler blandt skolens elever.

Skolens elever har deltaget i forskellige idrætsarrangementer. Elevrådet har arrangeret en intern håndboldturnering, der for gymnasiets vedkommende blev vundet af IIIb, for mellemskolen af 4a. En gymnastikkonkurrence for eleverne i gymnasiet blev vundet af Torben Nielsen, Iz, konkurrencen for mellemskolen blev vundet af Jan Fahrenkrug, 3. ml. a. Skolen har deltaget i Storkøbenhavns gymnasieskolars håndboldturnering og i gymnasieskolernes gymnastikturnering. Mellemskolen og realklasserne har deltaget i de frederiksbergske skolers idrætsdag.

Gennem skolens radio- og samtaleanlæg er der under ledelse af et elevudvalg hver lørdag i spisefrikvarteret blevet rundsendt »ønskekoncert« med grammofonplader indleveret af elever og hver onsdag en »skolens radioavis«.

Forældremøder.

I oktober var forældrene til de nye elever indbudt til et møde, hvor rektor gav oplysning om forskellige forhold vedrørende skolens undervisning og liv. I februar var der møde for 4. ml.'s forældre med drøftelser vedrørende overgangen fra mellemskole til gymnasium og realklasse, samt møde for samtlige forældre, hvor rektor Oxenvad talte om gymnasieskolen under de nye skolelove.

Forældredvalget består af følgende:

Professorinde Fabricius-Bjerre.
Direktionssekretær K. A. Moltke.
Læge Richard Olsen.

Skoleorkestret.

I skolens orkester kan elever fra hele skolen deltage. Der øves en gang ugentlig hele skoleåret igennem. Orkestret medvirker ved skolens forskellige fester.

Musikundervisningen.

Med henblik på deltagelse i skoleorkestret tilrettelægger skolen en musikundervisning for skolens elever. Undervisningen foregår på skolen om eftermiddagen og bliver givet af statsprøvede musikpædagoger. Der bliver undervist i de almindelige orkesterinstrumenter samt klaver.

Ved anskaffelse af instrumenter vil skolen være behjælpelig. Blanketter til indmeldelse og nærmere oplysning om reglerne for deltagelse fås hos lederen af musikundervisningen.

Joakim Larsen Skolen.

15. august 60: De nye 1. kl. modtages. Et børnekor medvirkede, og overbetjent Heller Andersen talte til børnene.

25. august 60: Skolen i Zoologisk Have.

8. september 60: Arrangementer i anledning af fødselsdagen: 1) Fra 6. kl. og opefter: Foredrag af overbetjent Heller Andersen + forevisning af film. 2) 3., 4. og 5. kl.: Filmsforevisning. 3) 6. kl.: Lydbånd: En fødselsdag-behandling. 4) 1. og 2. kl.: Klasselærerne taler med eleverne om fødsel. 5) Fødselsmateriale fremlagt i gymnastiksalen. Konkurrence i forbindelse med det fremlagte materiale.

13. oktober 60: Forældremøde: 1) Generalforsamling. 2) Afdelings-

leder Jesper Florander talte om: Kulørte blade og bøger. Fremvisning af håndfilm om børn og bøger.

8. november 60: Skolebal for elever fra 3. kl. og opefter.

8. december 60: Adventsgudstjeneste i Flintholm kirke for 5. kl. og opefter.

13. december 60: Luciafest.

22. december 60: Juleafslutning.

4. januar 61: Svensk rejselektor.

17. januar 61: Norsk rejselektor.

11. februar 61: Tøndeslagning for eleverne i 1. og 2. kl. Fastelavnsfest for de store elever.

2. marts 61: Forældreaften: Overlæge Hoffmeyer: Seksualundervisning i hjem og skole.

13. april 61: Nordens dag: Piger fra IIIx optræder i et tableau.

25. april 61: Forældremøde — sangaften — sammen med Sofus Franck skolen.

2. maj 61: Realklassens elever opfører: Th. Wilder: Den lykkelige rejse. Instruktion: fru Bagger Jørgensen.

15. juni 61: Afslutning for udgående elever.

August 60: IVxAa lejrskole i Sønderjylland.

September 60: IIIx lejrskole i Lumsaas.

Talrige besøg: museer, udstillinger, kirker, rigsdagen, højesteret, Frederiksberg Kommunalbestyrelse, Frihavnen og havneudflugter.

Skolen på La Cours Vej.

1960.

18.—24. august: IIIxBb og 7. Dd på lejrskole i Slesvig.

22.—29. august: 7. Bb og 7. Cc på lejrskole i Lumsaas.

30. august: Skolens mindre klasser i Zoologisk Have, medens de større børn benyttede dagen til besøg på museer og institutioner.

13. september: IIIIf hyggeaften på skolen.

13. oktober: Møde med forældreforeningens repræsentanter.

27. oktober: Generalforsamling i forældreforeningen.

28. oktober: Film for de mindre klasser: Bæverdalen og naturens lille kravlegård.

8. november: IIIIf hyggeaften på skolen.

19. november: Kl. 15—18: skolebal for 4. og 5. klasse, kl. 19—23: skolebal for 6., 7. og 8. klasse.

20. november: Skolebal for IIIx, IVx og realklasserne.

7. december: Møde med forældrene til børnene i 5. klasserne: Delingen efter 5. skoleår.

13. december: Luciafest.

14. december: Forældremøde: Skoledirektør E. Carstensen: Problemer ved den nye skolelovs gennemførelse med særlig henblik på overgangsmuligheder for 7. klasserne.

22. december: Juleafslutning for de store i Godthåbskirken, for de små juletræ i gymnastiksalen.

1961.

19. januar: Norsk rejselektor for IVx, IIIx og IIIf.

30. januar: IIIf hyggeaften på skolen.

11. februar: Tøndeslagning for 1. og 2. klasserne.

16. februar: Filmeftermiddag for 2., 3. og 4. klasserne.

20.—25. februar: Pædagogisk uge: Dora Sandal: Dansk grammatik i realskolen. 8 timer. Helge Jensen: Gennemgang af undervisningsmidler i fysik (flyvefysik — atomfysik). Kommunalærer Brøcker, Glostrup: Film i undervisningen, filmforståelse.

25., 26., 27. og 28. februar: Skolekomedie: Den røde Pimpernel, som indbragte skolen Berlingske Tidendes 1. præmie 1 000 kr.

20. marts: Møde for forældrene til børnene i 7. klasserne: Delingen efter 7. skoleår.

6. april: Skolens 50 års jubilæum, der blev markeret på meget festlig måde. Dagen begyndte med flaghejsning, hvor alle børnene var med. Derefter havde man en munter time i klasserne, hvor børnene blev trakteret med sodavand og kager, og resten af dagen var fridag. Selve jubilæumsfesten, hvor skolekommissionens formand, pastor Eilschou Holm var vært, begyndte kl. 10 i den smukt pyntede gymnastiksal. Kantate ved viceskoleinspektør Helge Jensen og overlærer Erik Petersen, derefter taler af borgmesteren, skolekommissionens formand, skoledirektøren og flere, der alle udtalte gode ønsker for skolen. En elev fra realklassen talte om livets lyse timer, som man bør tælle, og overrakte på børnenes vegne et solur, som nu er opsat på muren mod la Cours Vej. Under den efterfølgende frokost var der mange, der havde ordet, og dagen sluttede på festligste måde.

13. april: Nordens dag; de store børn samledes kl. 13 i gymnastiksalen til sang og kort orientering ved overlærer Sv. Kristensen. De mindre børn måtte af pladshensyn blive i klasserne, hvor hver lærer markerede dagen efter det pågældende alderstrin. — Forældremøde i anledning af jubilæet. Kantaten, små sketch ved elever fra 7. kl., derefter festligt kaffebord. Forældrenes gave var et dejligt blåt tæppe, der skal bruges som udsmykning af salen, når der er fest.

21. og 23. april: Festlig sammenkomst for gamle elever, der forærede skolen et meget smukt relief i bronze udført af den unge kunstnerinde Agnete Madsen. En gammel elev udsatte tre pengepræmier for en stilopgave: »Giv en skildring af skolens nye relief, udtryk din mening derom og prøv at gøre rede for de bevæggrunde, der ligger bag relieffets op-

hængning på skolen». Præmierne uddeltes i maj efter morgensangen i gymnastiksalen.

22. april: Jubilæumsbal for skolens større elever.

16. juni: Afslutning for de elever, der forlod skolen.

I årets løb har der i øvrigt været afholdt en række klasseforældremøder og udvalgmøder i forældre- og lærerkredsen. En del klasser har været på ekskursioner, besøg på museer og udstillinger, og eleverne fra IIIIf har i 8 dage fulgt arbejdet på forskellige værksteder, kontorer og i forretninger.

Lindevangskolen.

August: Skolens fødselsdag fejredes af grundskolen i Zoologisk Have, af de øvrige klasser på museer og institutioner.

September: Den årlige udflugt, hvor 4. og 5. kl. var i Hillerød og den øvrige del af skolen spredt over hele Sjælland.

Oktober: Forældremøde for 5. klasserne.

November: Fest for udgåede elever. Andespil og underholdning. 5. kl. havde foredrag med farvelshilleder af frk. Bøggild om Norden. 6.—8. kl. havde en Wessel-time med skuespiller Elith Foss, og forældrene fik forevist en »time« i gymnastik, i tegning og i sang og musik. Klasseforældremøder i 1. klasserne.

December: Klasseforældremøder i 2.—4. kl., Luciafest og julcafslutning. Julekoncert med krybbespil af Bent og Per Nørgaard, der tilegnede skolen værket.

Januar: Besøg af svensk og norsk rejselektor.

Februar: Skoleteater (Eventyr på Fodrejsen), skolebal for 1. ml. — realkl., tøndeslagning for 1.—2. kl. og skolebal for 3.—5. kl. Forældremøde med Bjørn Moe om »Fællesskabets ensomhed«.

Marts: Forældremøde ved inspektøren: »Hvis jeg havde ham her . . .«. Forældrefest til fordel for skolens kulturelle arrangementer. Dans, underholdning, tombola m.m.

April-Maj: Elevkoncerter med de ca. 120 musicerende elever.

Juni: Årsafslutning.

Ved kulturelle arrangementer for de store elever i undervisningstiden har bl.a. medvirket pater Vian, John Danstrup og Roger Henriksen.

En lang række af de erhvervsfolk, der har medvirket i skolens forsøg med erhvervspraktik har været samlet til en drøftelse af problemer i forbindelse med elevernes udsendelse i arbejdspladser. Endvidere kan nævnes lejrskoleophold og skolerejser til Østrig, Rhinen, Harzen, Norge, Sønderjylland, Limfjorden og Bornholm samt udvekslingsbesøg med Cornelius Hansen-skolen, Flensborg.

Endelig bør nævnes klasseforældremøder i alle klasser fra 6.—real-klasserne.

Skolen på Lollandsvej.

- 15.—22. august: III f Aa og III f Bb på lejrskole, Lumsaas.
 20.—26. august IV x Aa og IV x Bb på skolerejse til Bornholm.
 30. august: Besøg i Zoologisk Have. En del klasser besøgte museer og virksomheder.
 4.—7. september: Realklassen på skolerejse til Enøby.
 12. september: Skoleskovtur til Sorø.
 30. november: Forældremøde. Politiinspektør Jens Jersild: Ungdoms-problemer.
 6. december: Skolebal for 7. kl.—real.
 7. december: Skolebal for 3.—6. kl.
 13. december: Luciafest.
 6. januar: Besøg af svensk rejselektor.
 16. januar: Besøg af norsk rejselektor.
 25. januar: Dr. Jakob Rolf, Røde Kors, foredrag om Congo med film og lysbilleder (3. kl.—real).
 11. februar: Fastelavnsfest for 1. og 2. kl.
 16.—30. marts: Mr. David C. Davis, California, U.S.A., besøgte de klasser, der har engelsk, i 2 timer.
 20. marts: Skolen var i Godthåbskirken i anledning af dennes jubi-læum.
 31. maj—7. juni 7a Aa og 7a Bb på lejrskole, Lumsaas.

3-årige mellem- og realskole.

Et forældremøde for forældrene til eleverne i de nye klasser, et skole-bal, juleafslutning, eksamensafslutning, fællesudflugt til Båstad.

Niels Ebbesensskolen.

- August: Besøg i Zoologisk Have.
 Oktober: Forældremøde. Viceskoleinspektør V. Cornelius, Nakskov, taler. Forældremøde om 5. klasserne. Sammenkomst for tidligere elever.
 November: Skolebal.
 December: Samtaleaften for alle forældrene. Juleafslutning i Imma-nuelskirken.
 Januar: Forældremøde om 1. klasserne. Filmaften for de større ele-ver. Jørgen Bitsch: »Bag Arabiens Slør« og »Lukket Land«. Besøg af svensk og norsk rejselektor.
 Februar: Fastelavnsfest for 1.—3. klasserne.

Marts: Forældremøder om 7. klasserne.
April: Skolekomedie.
Juni: Skolens afslutningsfest.

Skolen på Nylandsvej.

September: Sammenkomst for skolens tidligere elever.

Oktober: Møde med forældrene til eleverne i de nye førsteklaser. Inspektøren gav forældrene orientering vedrørende forskellige skole-spørgsmål.

November: Forældremøde. Skoledirektør Carstensen talte om emnet: Vore børns muligheder efter 7. skoleår. Derefter præsenterede hr. Sveidahl en udstilling af farvereproduktioner fra en Unescoudstilling.

Februar: Fastelavnsfest for skolens elever. 1., 2. og 3. klasse: Tøndeslagning og små eventyrkomedier. Skolebal for skolens øvrige elever, fordelt på tre aftener.

Marts: Forældremøde. Lederen af skolepsykologisk kontor holdt foredrag om emnet: Børn i Malaja og på Frederiksberg.

April: Skolekomedie. III mellem x og f opførte »Skørter og fonetik«, skrevet og instrueret af kommunelærer Sveidahl.

Maj: Forårskoncert. Elever, der har deltaget i blokfløjtespil og korsang som fritidsbeskæftigelse, underholdt.

Af øvrige arrangementer kan nævnes, at skolen har aflagt besøg i Zoologisk Have. Skolens årlige udflugt fandt sted den 13. juni. De små klasser var i Dyrehaven, medens skolens øvrige klasser havde truffet andre arrangementer med udflugt til forskellige steder på Sjælland.

Lejrskoleophold har været gennemført med III x og III f på Lumsaas. Desuden har IV x efter endt eksamen været på skolerejse til Bornholm.

Der blev holdt høstgudstjeneste og samlet juleafslutning i Sct. Lukas Kirke.

Endelig har der været afholdt en del forældremøder i årets løb. Ved forældremøderne i november og april gaves der desuden forældrene lejlighed til en halv time før mødets begyndelse at mødes med klasselærerne i klasseværelserne.

Rahbekskolen.

September: 1.—7. klasserne i Zoologisk Have. De øvrige klasser på institutionsbesøg.

Oktober: Forældre- og Lærerkredsen holdt generalforsamling med valg af klasserepræsentanter. Professor Thomas Sigsgaard holdt foredrag om emnet: Barnets forhold til familien.

November: Skoleballer for alle klasser fra 4. til real. Fest for tidligere elever.

December: På »Luciadagen« festligt optog og tale af dr. phil. fru Valfrid Munch-Petersen. Juletræ og juleafslutning. Pastor Borresen talte til de store elever.

4. Januar: Hele skolen til morgengudstjeneste i Frederiksberg Kirke. Besøg af svensk og norsk rejselektor.

Februar: Fastelavnsfester med tøndeslagning og dans for 1.—3. klasserne.

Marts: Skolekomedie. Overskud 700 kr. gik til »Congohjælpen«.

April: Forældremøde med foredrag af en af skolens forældre, kordegn H. Christiansen, der talte om: Forældrene — børnenes fritid«.

Maj-Juni: Lejrskoleophold for 7. klasserne og III x. Skolerejser til Holland og Østrig for IV x.

Talrige museumsbesøg og ekskursioner er foretaget

Der har været klasseforældremøder i alle klasser.

Solbjergskolen.

August: Zoologisk Have.

September: Færdelsdag. En måned praktik med elev fra Frederiksberg Seminarium med særundervisning som speciale.

November: Klasseforældremøde med påfølgende foredrag af skolens lærere om skolens forskellige funktioner.

December: Skolebal. Adventsgudstjeneste i Frederiksberg Kirke. Juleafslutning.

Februar: Fastelavnsfest.

Marts: Klasseforældremøde med påfølgende foredrag af skolens nye skolepsykolog, C. Høeg Larsen.

April: Start af hjælpekolekursus. Foredragsholdere i april/maj: Mag. art. Sofie Ribbjerg (2 eftermiddage), overlæge Lykke Henrichsen (3 eftermiddage), professor H. Torpe, skolepsykolog Høeg Larsen. Kursus vil vare ca. 1 år.

April/maj: 2 × 14 dages erhvervspraktik for 8. og 9. klasserne.

Maj: 7.a og 7.b på lejrskolekursus i Lumsaas.

Maj/juni: 2 klasser fra Frederiksberg Seminarium til praktik.

Juni: Færdelsundervisning i samtlige klasser ved overbetjent Heller Andersen. Afslutning for udgåede elever.

Sofus Franck Skolen.*1960.*

15. august: Modtagelse af 1. klasserne.

8. september: Foredrag og filmsforevisning i idrætshallen af overbetjent Heller Andersen i anledning af færdelsdagen.

22. september: Besøg i Zoologisk Have.

6. oktober: Møde i forældrekredsen; forsorgssekretær Erling Lund: »Drengeprostitutionen«.

12. oktober: Møde for 5. klasses forældre.

24. oktober: FN-dagen højtideligholdtes med foredrag af historielærerne og filmsforevisning i klasserne.

6. december: Adventsgudstjeneste i Flintholm Kirke.

8. december: Skolebal — om eftermiddagen for de mindre, om aftenen for de større elever.

13. december: Luciafest.

19.—20. december: Skolekomedie »Julestuen«.

22. december: Juleafslutning i idrætshallen.

1961.

6. januar: Besøg af svensk rejselektor.

16. januar: Besøg af norsk rejselektor.

11. februar: Tøndeslagning for mindre elever.

22. februar: Fest for udgåede elever.

9. marts: Møde i forældrekredsen; viceskoleinspektør V. Cornelins: »Mit livs eventyr«.

14. marts: Skolekomedie: »Mesterdetektiven Blomkvist« og »Hovedsagen er, at man er rask«.

13. april: Nordens dag højtideligholdtes i idrætshallen med kort foredrag, sang og optrin.

25. april: Forældremøde; sangaften, hvor klasser og lærere fra begge skoler medvirkede.

27. april: »Løvspringsfest« i fælleskab med Joakim Larsen Skolen — Ginko'en sprang ud!

5. maj: Dagen mindedes i klasserne sammen med klasselærerne.

13. juni: Skoleskovtur — de større elever til Helsingør, de mindre til Dyrehaven.

16. juni: Afslutning i idrætshallen for udgående elever.

I årets løb har der været afholdt klasseforældremøder i samtlige klasser; desuden har der været afholdt en del bestyrelsesmøder i forældre- og lærerkredsen. Mange klasser har foretaget ekskursioner, besøgt museer, udstillinger og virksomheder samt »Hytten«.

2 klasser har været på lejrskole, henholdsvis på Asserballe og i Kjellerup; 2 IVx'er har været på skolerejse, henholdsvis til Norge og til Schweiz.

Sønderjyllandskolen.

12. oktober: Skolens udflugtsdag — 1. og 2. klasserne i Zoologisk Have, 2. og 5. klasserne i Helsingør, de øvrige klasser i Odense.

5. november: Fest for udgåede elever.

24. november: Afrikaaften for de ældste elever og deres forældre. Rundbordssamtale mellem to unge afrikanere og overlærer Erik Balle. Afrikafilm.

12. december: Luciafest.

21. december: Juleafslutning.

8. januar: Svensk rejselektor.

24. januar: Finsk rejselektor.

11. februar: Tøndeslagning for 1. og 2. klasserne.

17. februar: Skolebal for 3.—5. klasserne.

18. februar: Skolebal for 6. klasse—realklassen.

23. februar: Forældreaften. Skoledirektør Carstensen: »Den nye skolelov og mit barn«.

20. april: Sønderjyllandskolen spiller, synger og danser.

18. juni: Afslutningsfest for de udgående elever.

5 klasser har været på lejrskole. 4 klasser har foretaget skolerejser. I årets løb har der været afholdt 3 lærerrådsmøder og 1 lærermøde.

Søndermarkskolen.

I løbet af skoleåret har de fleste store klasser været på skolerejser og lejrskoler, spredt over hele landet. Også vandrehjemmet i Kjellerup mellem Silkeborg og Viborg har været benyttet i år. Dette vandrehjem kan netop huse en klasse, og egnen frembyder rige muligheder for lejrskolearbejder af forskellig art. Bestyrerparret er fortrinlige værtsfolk, og befolkningen uhyre hjælpsom og interesseret.

Skolens samarbejde med dens venskabskole i Slesvig by, Gottorp-skolen, er fortsat efter samme retningslinier som sidste år.

I september havde skolen sin årlige tur til Zoologisk Have. En del af de store klasser benyttede dagen til ekskursioner eller besøg på industrielle virksomheder.

I samme måned var der en velbesøgt sammenkomst for udgåede elever, mens der blev afholdt skolebal for de sædvanlige klasser i november måned.

Efter efterårsferien afslørede og afleveredes forældrenes og kommunens jubilæumsgave til skolen, det smukke relief, som er anbragt over døren på 1. sal ud til vindelrampen. Kunstneren, billedhugger Max Andersen, fortalte selv om kunstværkets opbygning og tilblivelse (se foto efter side 88). Afsløringen dannede afslutningen på en aften, hvor den

ledende skolepsykolog, Kaj Spelling, fortalte om sit arbejde som skolepsykolog i Østen.

I december holdtes i to morgener adventstime i den nye Flintholm kirke med de større klasser. Kirkens præster talte til børnene. Lucia-dagen fejredes med lys og optog i forbindelse med morgensangen. Den 22. december holdt skolen juleafslutning, dels i en af gymnastiksalene, dels i aulaen.

Til fastelavn var der tøndeslagning og underholdning for de mindste klasser.

I marts holdt skolelæge, amtslæge Palle Hjorth, foredrag for forældrene, hvor bl.a. spørgsmålet om seksualundervisningen blev drøftet.

De mange klasseforældremøder, hvor der er anledning til individuel drøftelse af børnenes problemer, har også i år samlet særdeles stor tilslutning.

På frihedsaftenen den 4. maj var skolen som sædvanligt smykket med lys i alle vinduer.

Thorvaldsenskolen.

I august var hele skolen på besøg i Zoologisk Have, og i september var 2. til 4. klasse på udflugt til Dyrehaven, mens de større klasser besøgte Helsingør og Frederiksværk.

I oktober fik vi besøg af en deputation fra vort adoptionsskib »Angantyr« fra rederiet »Myren« der forærede skolen en fin gammel model af en kinesisk flodjunkte. I november havde vi et velbesøgt forældremøde, hvor seminarierektor Nørfelt talte om emnet: »Svifter hjemmene børnene?!«. Samme måned var der fest for udgåede elever, der mødte op i stort tal.

I december solgte vore 7. klasser Unicef julekort og indtjente 2 439 kr. til Unescos børnefond; d. 22. dec. samledes skolens elever i gymnastiksalen til juletræ. I januar blev der vist film og arrangeret indendørsfodbold til fordel for Congohjælpen.

Ved fastelavn slog 1. og 2. klasserne katten af tønden, medens de større klasser havde skoleboller.

I marts kunne vi indvie skolens nye scene, og eleverne opførte Heibergs: »Syvsoverdag«.

Ved indsamling blandt eleverne og arrangement af håndboldkampe mellem lærere og elever skaffede skolen penge til at købe Gyldendals store verdensatlas, som blev sendt som gave til vort adoptionsskib »Angantyr«.

Skolens sangkor deltog i en sangerdyst mellem landets skoler og

blev ved slutkampen, der udsendtes i radioen d. 28. april 1961, nr. 2 i b-rækken og skaffede skolen en smuk faneplade.

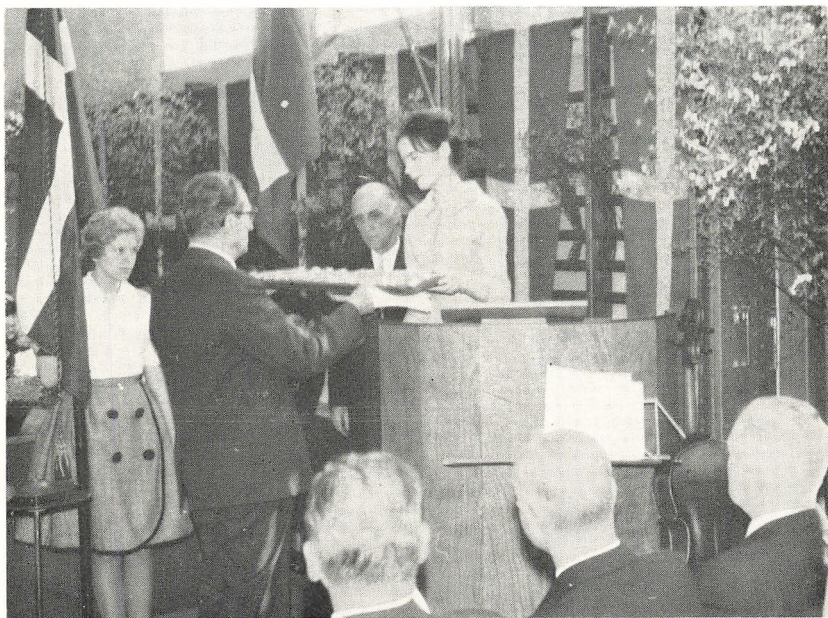
Skolens volleyballhold skaffede skolen en smuk sølvpokal ved at vinde Københavnerserien.

I april afholdtes forældremøde, hvor overtandlæge fru Lawætz talte om: »Hvad gør vi for at bevare børnenes tænder«.

I maj var 3 klasser på lejrskole i Lumsaas, Kjellerup og Sønderjylland, medens 7. klassernes tur til Bornholm måtte aflyses på grund af strejken. Den 16. juni afholdtes afslutning for de elever, der forlader skolen i år. Realklassen og IV mellem fik her overrakt deres eksamensbeviser.



Skoledirektør Ejner Carstensen tog sin afsked fra Frederiksberg Skolevæsen den 31. juli 1961.



Da 50 års jubilæumsdagen for Skolen på la Cours Vej, den 3. april 1961, faldt på 2den påskedag, fejredes jubilæet først den 6. april. Elevernes gave, et solur, overrækkes.



Indvielse af Frederiksberg Gymnasium (efter ombygning og udvidelse) i skolens nye aula den 1. maj 1961.



Ved indvielsen fremførtes en kantate med tekst af lektor Olaf Holst og musik af stud. mag. Erik Thøfner. Skolens kor og orkester medvirkede.



Til udsmykning af Søndermarksskolen i anledning af 25 års jubilæet skænkede forældrene med tilskud fra kommunen et relief, der blev overdraget skolen den 4. november 1960. Det var udført af billedhugger Max Andersen som et supplement til hans relieffer fra skolens indvielse 1934.