



Danskernes Historie Online

Danske Slægtsforskeres Bibliotek

Dette værk er downloadet fra Danskernes Historie Online

Danskernes Historie Online er Danmarks største digitaliseringsprojekt af litteratur inden for emner som personalhistorie, lokalhistorie og slægtsforskning. Biblioteket hører under den almennyttige forening Danske Slægtsforskere. Vi bevarer vores fælles kulturarv, digitaliserer den og stiller den til rådighed for alle interesserede.

Støt Danskernes Historie Online - Bliv sponsor

Som sponsor i biblioteket opnår du en række fordele. Læs mere om fordele og sponsorat her: <https://slaegtsbibliotek.dk/sponsorat>

Ophavsret

Biblioteket indeholder værker både med og uden ophavsret. For værker, som er omfattet af ophavsret, må PDF-filen kun benyttes til personligt brug.

Links

Slægtsforskeres Bibliotek: <https://slaegtsbibliotek.dk>

Danske Slægtsforskere: <https://slaegt.dk>

HOBRO KOMMUNALE SKOLEVÆSEN



1953-54

Statens pædagogiske Studiesamling
København

BERETNING

om

Hobro kommunale skolevæsen
skoleåret 1953-54

ved

stadsskoleinspektør Jacob Pedersen

=  =

H O B R O

Dagbladet Himmerlands bogtrykkeri
1954

Statens pædagogiske Studiesamling
København

Skolevæsenets tilsyn og ledelse

Skolekommission til 31. marts 1954.

Valgt af byrådet:

Borgmester M. Simonsen, formand.

Fuldmægtig H. Røenkilde, næstformand.

Redaktør J. Sondrup.

Valgt af forældrene:

Direktør E. Trojel Hansen.

Snedker Victor Jørgensen.

Skolekommission fra 1. april 1954.

Valgt af byrådet:

Borgmester M. Simonsen, formand.

Fuldmægtig H. Rosenkilde, næstformand.

Redaktør J. Sondrup.

Valgt af forældrene:

Redaktør H. C. Morell Jørgensen.

Pantefoged P. Hede.

Skoleudvalg.

Borgmester M. Simonsen, formand.

Fuldmægtig H. Rosenkilde.

Redaktør J. Sondrup.

Skolevæsenets administration.

Stadsskoleinspektør Jacob Pedersen, der tillige er sekretær
for skolekommission og skoleudvalg.

Skoleledere. (Kontortid 11--12).

Stadsskoleinspektør Jacob Pedersen, søndre skole.

Telf. 265 (priv. 372).

Skoleinspektør Chr. Hornshøj, nordre skole.

Telf. 25 (priv. 358).

Lærerrådenes formænd.

Fælleslærerrådet: Kommunelærer Chr. Rosenkilde Kristensen.

Lærerrådet v/ nordre skole: Viceinspektør H. K. Ebdrup.

Lærerrådet v/ søndre skole: Kommunelærer Hans Rasmussen.

Skolevæsenets hygiejniske foranstaltninger.

Skolelæge: N. K. Nielsen.

Skolesundhedsplejerske: Sygeplejerske fru Inger Borresen-Hansen.

Skoletandlæger: Tandlæge fru Karen Riemann.

Tandlæge hr. K. Lynbech.

Ungdomsskolenævnet (til 31. marts 1954):

Stadsskoleinspektør Jacob Pedersen, formand.

Kommunelærer Chr. Rosenkilde Kristensen.

Jernstøber Leo Madsen.

Maler Vald. Andersen.

Direktør E. Trojel Hansen.

Snedker Victor Jørgensen.

Overlærer fru E. Groes-Petersen.

Viceinspektør H. Ebdrup.

Fru Lone Sondrup.

Fru Frida Rasmussen.

Fru C. Heltoft.

Fru Anna Bach Larsen.

I nævnets møder har endvidere deltaget viceinspektør K. Borresen-Hansen, der er tilsynsførende med aften og ungdomsundervisningen.

Almindelig oversigt.

Hobro kommunale skolevæsen omfatter:

Nordre skole,

søndre skole og

grundskolen ved Vestergade, der er en afdeling af søndre skole.

Undervisningspligtige og skolesøgende børn i Hobro
pr. 31. december 1953.

	Antal klasser		Under under- visningspligtig alder		I under- visningspligtig alder		Over under- visningspligtig alder		Fra andre kommuner		Ialt
		Eksamens- klasser	Dr.	Pi.	Dr.	Pi.	Dr.	Pi.	Dr.	Pi.	
Nordre skole . .	17	4	19	9	179	192	14	14	5	8	440
Søndre skole . .	32	9	11	3	335	347	38	48	17	14	813
	49	13	30	12	514	539	52	62	22	22	1253
Hjemmeundervisning					0						
Børn i udenbys skoler					5	1					
Uden undervisning på grund af vedvarende sygdom					1						
Undervisningspligtige børn i Hobro					520	540					

De undervisningspligtige børn i Hobro udgjorde 12,70 % af byens indbyggertal, der den 1. januar 1954 var 8344.

1. januar 1948: 10,33 %.

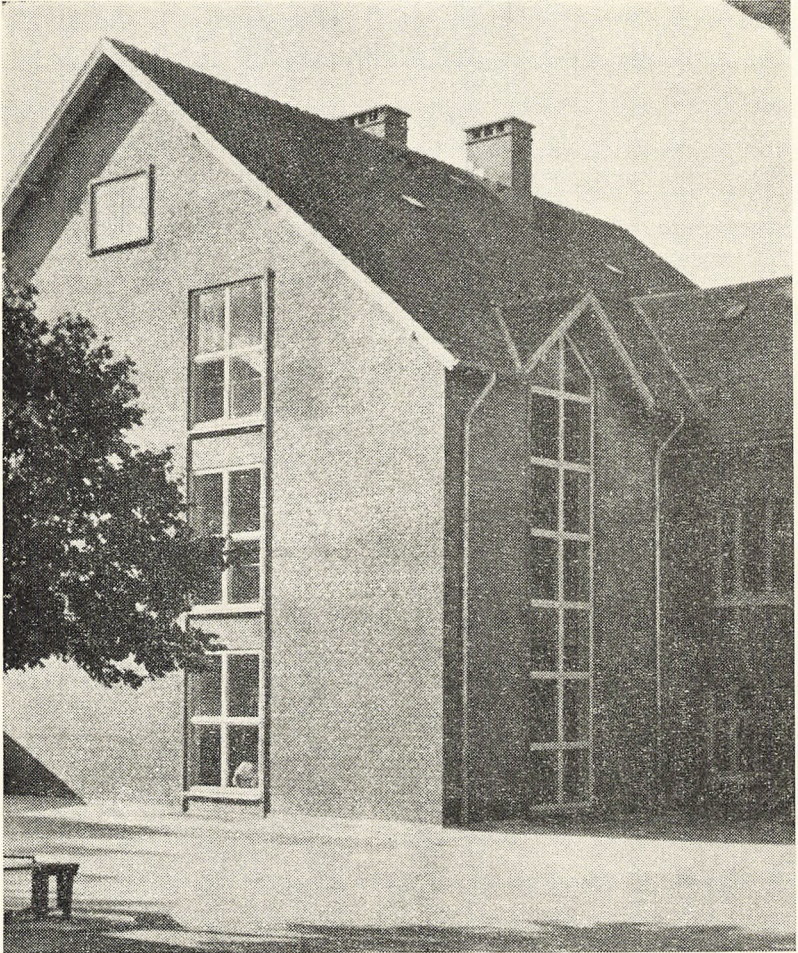
Børnetallet.

Fødselsår (¹ / ₄ — ³¹ / ₃)	Fødselstal	Undervisningspligtig
1947—48	216	1. april 1955
1948—49	199	— 1956
1949—50	189	— 1957
1950—51	155	— 1958
1951—52	140	— 1959
1952—53	146	— 1960
1953—54	160	— 1961

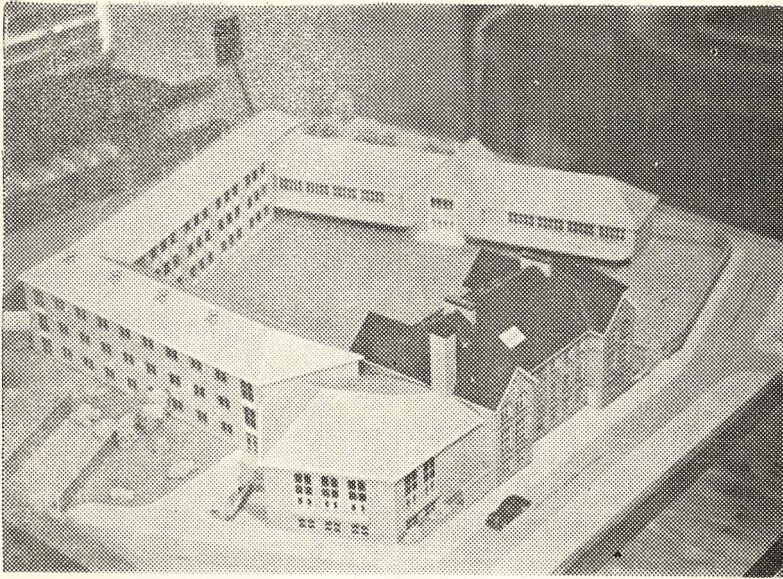
Tilbygningen ved Nordre Skole

skulle have været færdig ved skoleårets begyndelse; men først efter sommerferien kunne den tages i brug. Den 11. august 1953 indviedes den ved en lille festlighed på skolen, hvortil var indbudt skolemyndigheder, personale, håndværkere og enkelte andre. Der blev

ved denne lejlighed talt af skolekommissionens formand, borgmester M. Simonsen, stadsskoleinspektør Jacob Pedersen, arkitekt Skot, den forhenværende og den nuværende skoleinspektør, Weiersø Jensen og Chr. Hornshøj.



Dagen efter toges klasseværelserne i den nye bygning i brug. Skolens kapacitet er herefter udvidet med 7 klasseværelser, hvoraf de to er indrettet til særlokaler. Desuden rummer nybygningen en lejlighed til skolebetjenten. Til- og ombygningen har kostet ialt med inventar: 401.513,71 kr.



Projecteret tilbygning til søndre skole

Oversigt over børnetallet i kommunens skoler 1940-53

År (pr. 31/12)	Børnetal					Klasser		
	Under under- visningspligtig alder	I under- visningspligtig alder	Over under- visningspligtig alder	Fra andre kommuner	Børnetal i alt	Søndre skole	Nordre skole	I alt
1953	42	1053	114	44	1253	32	17	49
1952	71	974	111	32	1191	31	17	48
1951	59	923	107	23	1112	30	16	46
1950	45	937	98	28	1108	29	16	45
1949	71	897	74	25	1067	28	16	44
1948	44	882	86	33	1045	26	16	42
1947	82	849	70	34	1035	26	15	41
1946	71	839	68	33	1014	26	14	40
1945	60	837	56	29	982	27	13	40
1944	84	794	68	21	967	27	13	40
1943	81	769	67	27	944	26	12	38
1942	32	810	92	22	956	26	12	38
1941	45	786	102	21	954	24	13	37
1940	40	853	71	18	962	24	13	37

Børnenes skoleforsømmelser 1953.

	Sygdom	Lovlig grund	Uden lovlig grund	Ialt	1 pct. af skolepligtige dage
	Dage	Dage	Dage	Dage	
Nordre skole . . .	3126	541	364	4031	3,82 %
Sdr. skole	8189	713	80	8982	4,60 %

Hvis et barn forsømmer skolen udover 3 dage, uden der er givet skolen meddelelse fra hjemmet angående grunden til forsømmelsen, er klasselæreren pligtig til at give skoleinspektøren meddelelse om forsømmelsen. Skoleinspektøren undersøger derefter forholdet.

Skoledage i 1953: 239.

Mellemskole- og realksamen marts 1954.

Mellemskoleeksamen

	Drenge	Piger	Ialt
Nordre skole	11	10	21
Søndre skole	15	27	42
			63

Alle de indstillede elever bestod.

5 fik ug÷, 7 mg×, 19 mg, 20 mg÷, 12 g×.

Realksamen

	Drenge	Piger	Ialt
Nordre skole	0	0	0
Søndre skole	11	11	22
			22

3 fik mg×, 7 mg, 5 mg÷, 5 g×, 2 g.

Mellemskoleeksamen 1954.

Nordre skole.

Andersen, Birte
 Andersen, Rita
 Borup, Christian
 Børsting Jensen, Kirsten
 Christensen, Anny
 Christensen, Gurli Helligsøe

Ebdrup, Aase
Hansen, Aase Gunhild
Hansen, Ib
Hansen, Preben
Jensen, Jørn Kirkegård
Jensen, Kaj Risberg
Jensen, Vivi Højstrøm
Jeppesen, Frode
de Linde, René
Nielsen, Hanne Feldager
Norup, Leif
Pedersen, Ernst Vinge
Pedersen, Svend Bek
Rosenkrands, Arne
Vraa, Henny Laursen

Søndre skole.

4. ma.

1. Aagaard, Bente
2. Aunbjerg, Bent
3. Carlsen, Inge
4. Christensen, Margot
5. Christiansen, Camma
6. Christiansen, Søren
7. Drejer, Asta
8. Hansen, Kamma
9. Ibsen, Walther
10. Jensen, Jørgen
11. Kristensen, Lise Rosenkilde
12. Larsen, Edith
13. Larsen, Leo
14. Nielsen, Inger
15. Pedersen, Birthe
16. Pøilgaard, Isa
17. Rasmussen, Jonna
18. Simonsen, Jørgen
19. Sørensen, Knud Helge
20. Østergaard, Arne

4. mb.

1. Andersen, Orla
2. Betzer, Jonna
3. Bødker, Ib
4. Christensen, Anders Norup
5. Dich, Gerda
6. Dolleris, Anne Marie
7. Hansen, Hanne
8. Hansen, Ruth Kruse
9. Jacobsen, Hjørdis
10. Jønsson, Rita
11. Knudsen, Inge
12. Larsen, Agnes
13. Laursen, Ella
14. Lundby, Jørgen
15. Nedergaard, Vibeke
16. Nielsen, Connie
17. Nielsen, Else Kirketerp
18. Nielsen, Inger Justinus
19. Nielsen, Poul Erik
20. Pedersen, Finn Hesselbæk
21. Pedersen, Gerda
22. Wegger, Inger
23. Wilhelmsen, Erik

Realeksamen 1954.

Søndre skole.

1. Christensen, Erling Møller
2. Christensen, Poul
3. Frandsen, Ingerlise
4. Frost, Birte
5. Hansen, Kaj Flemming
6. Hansen, Ulla Kruse
7. Jensen, Bo Søndergaard
8. Jensen, Ebbe Alex
9. Johansen, Werner
10. Johansson, Grethe
11. Jørgensen, Else Marie

12. Lütkemeyer, Jørgen
13. Madsen, Bente
14. Mortensen, Poul
15. Møller, Johannes
16. Nielsen, Ellen Johanne
17. Nielsen, Ellen Snoor
18. Nielsen, Elly Fæster
19. Nielsen, Sonja
20. Nielsen, Søren Storm
21. Pedersen, Niels Falkenberg
22. Rosenvinge, Hanne Schøning

Ved mellemskoleeksamen februar-marts 1954

blev der givet følgende opgaver:

Dansk stil.

Fortæl om en konfirmationsdag i Danmark, og hvad du synes om den måde, dagen fejres på. Eller:

Hvorledes udnyttes vandløbene i de nordiske lande?

Dansk genfortælling.

En svalerede på rejse mellem Randers og Århus.

På et sidespor ved Randers jernbanestation havde der i længere tid stået en gammel godsvogn. Da den sidst havde været anvendt, var der under kørselen blevet knust nogle flasker med en ildelugtende vædske, hvoraf en del var blevet indsuget af vognens ru gulfplanker. Trods megen umage havde man ikke været i stand til at skrubbe vognbunden ren, og man måtte derfor lade vognen stå som en slags reservevogn, idet man regnede med, at når man lod dens døre og luger stå åbne, ville lugten efterhånden fortage sig.

En eftermiddag i forsommeren, da der var gået godt og vel et par måneder, mente man, at man kunne tage vognen i brug, og den blev derfor indrangeret i et godstog til Århus. Men her forregnede man sig. På godsbanegården i Århus hørte man om aftenen en vedholdende og gennemtrængende piben og skrigen fra vognen, og ved nærmere eftersyn opdagede man, at der i vognens ene hjørne var bygget en svalerede, og at der i reden lå tre unger, som skreg ynkeligt på mad; forældrene var nemlig ikke kommet med på udflugten.

Personalet på godsbanegården prøvede uden held på at fodre de sultne fugleunger. Så førtes der forhandlinger mellem Århus og Randers banegård, og omsider enedes man om at sende vognen tilbage til Randers med et persontog, der skulle køre på denne strækning om natten. Tidlig næste morgen ankom den til Randers og blev stillet ud på det sidespor, hvor den før havde stået for at blive luftet ud.

Hele jernbanestationens personale fulgte nu på afstand med spændt

opmærksomhed, hvad der ville ske. Ville svaleparret virkelig overtage reden igen, eller havde den megen ulejlighed med vognen været for-gæves? Alt gik imidlertid, som man havde håbet. Svalerne begyndte straks at kredse om vognen, og da de hørte ungerne ynkelige kalden, gik de øjeblikkelig i gang med at fodre dem.

Først da kuldet var flyvefærdigt og havde forladt reden, tog „De danske Statsbaner“ deres godsvogn i brug igen.

Regning.

1. En arv skulle deles mellem *A* og *B*; arven bestod af

- 1) et kontant beløb på 3840,50 kr.,
- 2) 42 000 kr. obligationer til kurs $93\frac{3}{4}$,
- 3) 17 400 kr. aktier til kurs $215\frac{1}{2}$,
- 4) en byggegrund på 2750 m² til en pris af 14,65 kr. pr. m².

Hvor stor var værdien af den samlede arv?

Arven blev udbetalt *A* og *B*, efter at der var fradraget 13 % af denne til arveafgift og andre udgifter.

Hvor meget fik *A*, og hvor meget fik *B* udbetalt, når *A*'s arvepart forholdt sig til *B*'s som 2 til 3?

A brugte $9\frac{1}{11}$ % af sin arvepart til en udenlandsrejse.

Hvor stor en sum brugte han til rejsen?

B brugte ligeledes en del af sin arvepart til en udenlandsrejse. Udgifterne hertil var:

Billetter til flyvemaskiner	178 £ 9 sh.
Billetter til jernbaner	95 £ 8 sh. 5 d.
Hotellophold og andre udgifter	88 £ 12 sh. 7 d.

Hvor store var *B*'s samlede rejseudgifter omregnet i danske penge?

$$1 \text{ £} = 20 \text{ sh} = 240 \text{ d} = 19,36 \text{ kr.}$$

Hvor stor en brøkdel af *B*'s arvepart brugtes til rejsen?

2. Til et vandværk hører en kasseformet vandbeholder, der indvendig målt er 6,4 m lang, 6,3 m bred og 2,5 m dyb.

Hvormange hl vand kan beholderen rumme?

En elektrisk pumpe (I) kan pumpe 2,1 hl vand op i beholderen pr. minut.

Hvor længe er denne pumpe om at fylde den tomme beholder?

En reservepumpe (II) kan fylde den tomme beholder på 18 timer 40 minutter.

Hvor mange hl kan denne pumpe bringe op i beholderen på 1 minut?

Hvis man for at fylde den tomme beholder sætter pumpe I igang klokken 8⁰⁰, på hvilket klokkeslæt må man da yderligere sætte pumpe II igang, når beholderen skal være fyldt kl. 14⁰⁰?

Rumfangen af en kasse er produktet af længde, bredde og dybde.

Matematik.

1. Konstruer en firkant $ABCD$ af siden $AB = 3,6$ cm, diagonalen $BD = 7,2$ cm, vinkel $ABD = 90^\circ$ og vinkel $BCD = 90^\circ$, når det tillige er givet, at siderne BC og CD skal være lige store.

Udregn arealet af firkant $ABCD$.

Beregn dernæst siden i et kvadrat, hvis areal er det dobbelte af firkant $ABCD$'s areal.

2. Find x af ligningen

$$(x+3)^2 - (x-3)^2 + 6 = 0.$$

Reducer dernæst udtrykket

$$\frac{2a+1}{4a+4} - \frac{2a-3}{3a-3} + \frac{a^2-5}{6(a^2-1)}.$$

Beregn det reducerede udtryks værdi, når a er lig med den fundne værdi af x .

Ved realeksamen februar-marts 1954

blev der givet følgende skriftlige opgaver:

Dansk stil.

Om godt og dårligt kammeratskab. Eller:

Om arbejdernes kår før og nu.

Praktisk regning.

1. Den 1. juli køber A 9000 kr. $3\frac{1}{2}\%$ obligationer til kurs $89\frac{3}{4}$ og 7200 kr. 4% obligationer til kurs 92 (terminer for alle obligationerne $\frac{1}{4}$ og $\frac{1}{2}$; kuponerne for sidste termin medfølger ikke). Kurtagen betaler han med 15,50 kr.

Hvor meget betaler han for disse obligationer?

Det beløb A betaler for obligationerne, hæver han af sit indestående i en sparekasse. Hans årlige rente af obligationerne bliver 14,32 kr. større end den årlige rente, sparekassen betalte af det beløb, han hævede.

Hvor mange pct. p. a. gav sparekassen i rente?

Senere på året sælger han alle obligationerne, de første til kurs $88\frac{1}{2}$, de andre til kurs 90. Kurtagen udgør 15 kr.

Når salget af obligationerne i alt indbringer 14 497 kr., hvor stort et beløb udgør da renten, og på hvilken dato sælger han obligationerne?

2. En cigaretfabrik regner med i det kommende år at fremstille 100 millioner cigaretter. Fabrikens salgspris er 29 kr. pr. 1000 stykker. Hvor stor er salgsprisen for hele partiet?

Man ønsker et overskud (fortjeneste) på 8% af fabrikens aktiekapital, som udgør 6,5 millioner kr. Hvor mange kr. har man herefter til indkøb af tobak, når de øvrige udgifter udgør 847 912 kr.?

Omregnet til dollars (\$) den fundne indkøbspris for tobakken, når $100 \$ = 692$ kr.

Hvor mange hundredweights (cwt.) tobak skal man bruge i alt, når der medgår 1200 g tobak pr. 1000 cigaretter? ($100 \text{ kg} = 1,968 \text{ cwt.}$)

Hvor mange dollars kan fabrikken betale pr. cwt. tobak?

3. En muremester giver tilbud på bygning af en mur og beregner sit tilbud således:

- 1) 33 500 mursten à 110 kr. pr. tusind.
- 2) Andre materialer 40 % af murstenenes pris.
- 3) Arbejds løn 1690 kr.
- 4) Eget udbytte $11\frac{1}{9}$ % af de under 1), 2) og 3) beregnede udgifter.

Hvor stor er muremesterens tilbudssum?

Muren skal bygges om en rektangulær plads, dog således at der et sted i muren skal være en åbning. Pladsen er (langs murens indvendige sider) 25 m lang og 18 m bred. Murens tykkelse skal være 23 cm og dens højde $2,30$ m. Åbningen skal være $4,30$ m.

Hvor stor bliver murens rumfang?

En mursten er 23 cm lang, 11 cm bred og $5\frac{1}{2}$ cm høj. Når der går 1500 mursten til spilde, hvor mange pct. (1 dec.) udgør da mørtlen af murens samlede rumfang?

Aritmetik.

1. Løs ligningerne

$$(x + y - 3)^2 - (x - y + 3)^2 = 48y$$

og $\frac{y + 3}{2} - \frac{3 - x}{9} = 1.$

2. Reducer

$$\sqrt[3]{\frac{6a^2 - a - 2}{2a + 8} : \frac{3a^3 - 2a^2}{4a + 14a - 8}}$$

og beregn derefter værdien af det reducerede udtryk, når

$$a = \frac{3\sqrt{3}}{10}$$

3. I en differensrække med differencen $d = -\frac{1}{2}$ er produktet af første og niende led lig med produktet af femte og sjette led.

Find første led og summen af de første 41 led.

Hvor mange led af rækken skal man medtage, for at summen kan blive 87?

Oversættelse til engelsk.

Hvorfor han ikke holdt af at flyve.

To gamle *arabere* sad og talte sammen på en restaurant.

„I næste uge bliver jeg nødt til at rejse til Cairo,“ sagde Achmed; „det vil blive en lang rejse; først må jeg tage med bil til Beirut, så med skib til Alexandria og til sidst med tog til Cairo.“

„Hvorfor flyver du ikke?“ spurgte hans ven, „der er flere *maskiner* hver dag, og det tager kun et par timer.“

„Nej,“ svarede Achmed og rystede på hovedet, „jeg kan ikke lide at flyve; man hører så meget om *maskiner*, der *falder ned*, og passagerer, der bliver dræbt.“

„Tænk ikke på det,“ sagde den anden, „nutildags flyver alle mennesker, og husk, at det er Allah, der bestemmer, hvornår du skal dø; *enten* du er på jorden eller i luften, vil du dø, når din time er kommet.“

„Ja,“ sagde Achmed, „det ved jeg, og jeg tænker ikke på mig selv; men *sæt*, at pilotens time er kommet, mens vi flyver.“

en araber, *an Arab*. — en maskine, *an aeroplane*. — at falde ned, *to crash*. — *enten*, *whether*. — at sætte, *to suppose*.

Optagelsesprøven til mellemskolen 1954.

Ved optagelsesprøven stilles de skriftlige opgaver af skoleinspektørerne. Besvarelserne bedømmes af elevernes lærer i forening med en af mellemskolens lærere. Ved den mundtlige prøve eksamineres af elevens lærer, medens en af mellemskolens lærere er censor.

Den skriftlige del af optagelsesprøven afholdtes den 16. og 17. marts, og den mundtlige del den 18. marts.

	Tilmeldt til prøve		Bestået		Ialt optaget i l. eks. ml
	Dr.	Pi.	Dr.	Pi.	
Nordre skole	26	26	18	17	35
Søndre skole	33	42	24	37	61
Ialt	59	68	42	54	96

75,6 % af de tilmeldte elever blev optaget.

Årsprøven i marts 1954.

Skriftlig årsprøve afholdtes 16., 17. og 18. marts, og mundtlig årsprøve 20., 22., 23., 24. og 25. marts.

Det nye skoleår begyndte 1. april.

Ved optagelsesprøven til mellemskolen

blev der i foråret 1954 givet følgende skriftlige opgaver:

Hovedregning.

- Nr. 1) $8 : 100$
- Nr. 2) $0,1 + 0,2 + 0,3 + 0,4$
- Nr. 3) $3,2 \div 0,25$
- Nr. 4) $1,8 \cdot 20$
- Nr. 5) $1,8 : 20$
- Nr. 6) $0,8 + \frac{2}{10}$
- Nr. 7) Hvor mange g er 4,04 kg?
- Nr. 8) 25 m koster 100 kr. Hvad koster 50 cm?
- Nr. 9) 1 l fløde koster 1,80 kr. Hvad koster 2 dl fløde?
- Nr. 10) 16 m koster 48 kr. Hvor mange m fås for 72 kr.?
- Nr. 11) 50 kg kaffe købes for 800 kr. Hvad skal man have for 1 kg kaffe, hvis der skal tjenes 4 kr pr. kg?
- Nr. 12) På et bord ligger 2 kr. i femører og tiører. Hvor mange femører er der, når der 12 tiører?

Skriftlig regning.

- 1) $24,7 + 37 + 35,08 + 0,59 \div 29,387$
- 2) $45 \text{ kg } 67 \text{ g} + 490 \text{ g} + 64 \text{ kg } 8 \text{ g} \div 79 \text{ kg } 975 \text{ g}$
- 3) Fru Jensen købte kød, grønsager og æg for ialt 23,25 kr.
Til køb af kødet brugte hun $\frac{1}{3}$ af pengene, og grønsagerne kostede 4,60 kr.
 - a) Hvor mange penge havde hun til rest?
For resten af pengene fik hun $2\frac{1}{2}$ snes æg.
 - b) Hvad kostede 1 æg?
- 4) En gartner solgte kartofler i sække med 48 kg i hver sæk. — Først solgte han 5 sække kartofler for 32 øre pr. kg.
 - a) Hvor meget fik han for dem?
Til sidst solgte han resten af kartoflerne for 34 øre pr. kg, og han havde nu fået ialt 191,04 kr. for alle de kartofler, han havde solgt.
 - b) Hvor mange kg kartofler solgte han til sidst?
 - c) Hvor mange sække kartofler solgte han ialt?

Diktat.

På H. C. Andersens fødselsdag var jeg inde på Rådhuspladsen med min skolekammerat, og derinde var der mange tusinde mennesker. Vi ventede længe, men vi frøs ikke, fordi vi stod så tæt, at vi varmede hinanden. Endelig gik porten op, og den store, hvide svane blev båret ud. Den var et billede på H. C. Andersen: den grimme ælling, der blev til en svane. Så kom de myldrende ud, både kejsere og prinsesser, trolde, hekse og havfruer, tinsoldater og lille Idas dejlige blomster. Vi hørte borgmesteren tale, og så sang vi alle sammen.

Konsulent for særundervisningen.

Hobro kommunale skolevæsen er sammen med de øvrige købstæder i amtet gået i samarbejde med Randers amts skoledirektion angående konsulent for særundervisning. Reglerne for konsulentens arbejde i amtes sognekommuner skal foreløbig for tiden 1. november 1951 til 1. november 1954 også være gældende for hans virksomhed som konsulent for særundervisningen i Hobro, Grenå, Ebeltoft og Mariager.

Konsulent for særundervisningen i Randers amt L. Fristed har kontortid hver torsdag fra kl. 14—17 på sin bopæl Ymersvej 44, Randers, tlf. 5252.

Særundervisning 1953—54.

Søndre skole: I årets løb har 4 elever været til prøve, idet undersøgelsen af 31 elever, der var henvist i skoleårets slutning, måtte udskydes til efter 1. april 1954. 9 elever har været til efterprøve.

På læseholdene har været undervist 20 elever med læsevanskeligheder. 7 elever har været undervist på træningshold i dansk og regning.

Fra skoleårets slutning er 6 elever ophørt at deltage i særundervisning efter at have opnået et tilfredsstillende standpunkt, 1 elev er fraflyttet skolen og 1 elev er optaget under forsorg på grund af sygdom.

Nordre skole: 13 elever har været prøvet, mens undersøgelsen af andre 13 elever har måttet udskydes til begyndelsen af det nye skoleår.

På læsehold og træningshold har været undervist 10 elever, mens 3 elever har deltaget i læseholdsundervisning på søndre skole. For 11 elever har der været iværksat en individualiseret undervisning inden for klassens rammer.

Fra skolårets slutning er 6 elever ophørt at deltage i særundervisning.

Fra det nye skoleårs begyndelse iværksættes særundervisning for svagthørende børn på nordre skole.

Erhvervsvejledning 1953—54.

Ved lærerne Brøndum Jacobsen og Hillers Andersen, Randers, er der givet erhvervsvejledning i afgangsklasserne. Ved senere konsultation har flere elever og forældre søgt oplysning og vejledning. En del elever er efter ønske blevet psykoteknisk prøvet i Randers.

Under ledelse af viceinspektør Ebdrup var de deri interesserede elever i Randers til en „vejledningsaften“, hvor flere fagfolk gav oplysning om mulighederne i deres specielle fag.

Idræt og svømning 1953.

	Nordre skole		Søndre skole		Ialt	
	Dr.	Pi.	Dr.	Pi.	Dr.	Pi.
Idrætsmærket						
Guld	17	20	12	26	29	46
Sølv	20	20	21	39	41	59
Bronce	27	19	52	32	79	51
Svømmepróver						
Svømmepróven....	12	14	50	15	62	29
Frísvømmerpróven	6	8	26	25	32	33
Livredderpróven ..	0	3	5	9	5	12

Desuden har 5 drenge og 5 piger bestået 2000 meter distance-svømning.

Feríesvømning.

I tre uger i sommerferien har der været afholdt gratis feríesvømning for skolernes elever på badeanstalten ved Horsø. Udgifterne blev afholdt af kommunen, og ca. 425 elever deltog. Ledere af svømmeundervisningen var overlærer fru E. Grocs-Petersen og kommunelærer Knud Johansen.

Rejser og udflugter m. m.

Søndre skole:

- 1.—6. juni: 3. eks. mel. a og b på tur i Norge under ledelse af overlærer fru Grocs-Petersen og lærerne Kr. Hansen og Rosenkilde Kristensen.
15. juni: Udflugt til Østerskoven med 1.—4. klasserne.
25. juni: Udflugt til Ålborg med 5. klasserne og mellem-skolerne.
18. september: Realklassen på tur til Århus og 4. eks. mel. a og b på tur til Mønsted og Daugbjerg.

6. november: Lærer Brøndum Jacobsen, Randers, giver erhvervsvejledning i afgangsklasserne.
23. og 24. november: Forældredage. Skolepsykolog L. Fristed taler om aftenen om undervisnings- og opdragelsesproblemer.
26. og 28. november: Skolefest på Hobro Teater. 3. eks. mel. a og b opfører „Askepot“.
22. december: Søndre skole holder samlet afslutning i kirken inden juleferien.
27. januar 54: Studenter fra Århus universitet fortæller om Sudanmissionen for realklassen og 4. eks. mellem.
22. februar: Skriftlig eksamen begynder for realklassen og 4. eks. mellem.
27. marts: Translokation i Teatersalen.

Nordre skole:

- 8.—14. juni: III. eks. mellem på skolerejse til Norge under ledelse af overlærer frk. G. Frederiksen og lærer Ernst Nielsen og frue.
- 15.—21. juni: 2. f. m. og 3. f. m. på lejrskole i Nord- og Sydslesvig under ledelse af lærer E. H. Tørnes og lærerinderne frk. A. Albrechtsen og fru G. Vognsen.
15. juni: Skovtur til Hobro Østerskov for de yngste klasser.
23. juni: Udflugt til Århus for skolens ældste klasser.
- 29.—30. august: IV. m. på ekskursion til Møls under ledelse af viceinspektør Ehdrup og frue.
26. september: Undervisningsinspektør cand. mag. B. M. Østerby besøger skolen og overvårer undervisningen i de fremmede sprog.
5. december: Skolefest på Hobro Teater. III. eks. m. opfører „Kejserens nye klæder“ for skolens elever med forældre; om eftermiddagen for de yngste klasser, om aftenen for de ældste.
26. marts: Translokation i Teatersalen.

Skolepenge.

Skolegangen er gratis for indenbys elever i alle skoleafdelinger. Udenbys elever betaler for undervisning og bøger for tiden: I realklassen 20 kr. pr. måned, i eksamensmellemskolen 18 kr. pr. måned, i de øvrige skoleafdelinger 10 kr. pr. måned.

Til børn fra ubemidlede hjem i andre kommuner ydes der fripladser i eksamensmellemskolen i det omfang, som undervisningsministeriet til enhver tid måtte kræve, som betingelse for at give det særlige statstilskud til eksamensskoler.

For udenbys elever i alle skoleformer kan der ydes søskende moderation efter skolekommissionens nærmere bestemmelse.

Klasse og elevantal ved kommunens skoler pr. 1. april 1954.

Nordre skole:

Den 1. april oprettedes igen en realklasse. Skolen har 18 klasser med 486 elever.

Mellemskoleklasser:

Klasser	real	IV m.	III m.	II. m.	I m.
---------	------	-------	--------	--------	------

Elever	20	32	27	30	35
--------	----	----	----	----	----

Eksamensfri mellemskoleklasser:

Klasser	III f. m.	II f. m.	I f. m.
---------	-----------	----------	---------

Elever	23	18	20
--------	----	----	----

Grundskoleklasser:

Klasser	5a	5b	4a	4b	3a	3b	2a	2b	1a	1b
---------	----	----	----	----	----	----	----	----	----	----

Elever	26	25	28	27	28	27	31	29	30	30
--------	----	----	----	----	----	----	----	----	----	----

Gennemsnit pr. klasse:

Mellem- og realskolen : 28,8

Eksamensfri mellemskole : 20,3

Grundskolen : 28,1

Søndre skole:

Den 1. april oprettedes 1 ny klasse, hvorefter skolen har 33 klasser med 847 elever.

Klasser	Real	IVma	IVmb	IIIa	IIIb	IIa	IIb	Ia	Ib
---------	------	------	------	------	------	-----	-----	----	----

Elever	25	20	20	26	23	27	28	32	29
--------	----	----	----	----	----	----	----	----	----

Eksamensfri mellemskoleklasser:

Klasser	II f. ma.	I f. ma.	I f. mb.
---------	-----------	----------	----------

Elever	21	20	17
--------	----	----	----

Grundskoleklasser:

Klasser	5a	5b	5c	4a	4b	4c	4d	3a	3b	3c	3d	3e
Elever	30	30	31	30	28	29	28	24	23	26	26	20
	2a	2b	2c	2d	1a	1b	1c	1d	1e			
	26	26	27	26	27	27	24	24	27			

Gennemsnit pr. klasse:

Mellem- og realskolen : 25,6

Eksamensfri mellemskole : 19,3

Grundskolen : 26,6

Ialt i kommunens skoler pr. 1. april 1954:

2 realklasser	m. 45 elever.	Gennemsnit 22,5
12 mellemskoleklasser	m. 329 elever.	Gennemsnit 27,4
6 f. m. klasser	m. 119 elever.	Gennemsnit 19,8
31 grundskoleklasser	m. 840 elever.	Gennemsnit 27,1
51 klasser	med 1333 elever.	Gennemsnit 26,1

Den 1. april 1948 var der 42 klasser med 1053 elever.

Den 1. april 1949 var der 44 klasser med 1073 elever.

Den 1. april 1950 var der 45 klasser med 1120 elever.

Den 1. april 1951 var der 46 klasser med 1141 elever.

Den 1. april 1952 var der 48 klasser med 1192 elever.

Den 1. april 1953 var der 49 klasser med 1261 elever.

Lærerpersonalet pr. 1. april 1954

Navn	Født	Ansæt her		Tjenestealder	Ansæt i nuværende embede		Skole
		som fime-lærer	fast ansæt				
Stadsskoleinspektør							
Jacob Pedersen	23/5 08			1/11 47	1/11 47		S
Skoleinspektør							
Chr. Hornshøj	1/9 02	1/1 29	1/7 30	1/6 52	1/6 52		N
Viceinspektører							
1. Johs. Krogh	16/12 93		1/11 21	1/1 43	1/1 46		S
2. H. K. Ebdrup	16/11 09	1/10 34	1/4 38	1/4 43	1/5 44		N
3. Kr. Hansen	8/9 06	1/11 29	1/9 33	1/10 50	1/10 53		S
Overlærere							
1. Th. Kau	13/5 92		1/6 19	1/4 43	1/4 46		N
2. Astrid Christiansen	22/10 89	1/5 15	1/2 20	1/4 43	1/1 46		S
3. Aa. Dyrholm	1/7 91		1/12 20	1/4 43	1/4 46		S
4. Agnes Nielsen-Skriver	23/12 91	1/5 21	1/1 22	1/4 43	1/4 46		S
5. J. Traasdahl Møller	1/6 91		1/6 29	1/4 43	1/4 46		N
6. Elna Groes Petersen	3/1 95	1/3 21	1/3 23	1/11 44	1/11 47		S
7. C. Holm	12/3 95	1/9 24	1/7 26	1/4 46	1/4 49		N
8. G. Kristensen	3/1 00	1/1 28	1/11 29	1/8 46	1/8 49		S
9. Gudrun Frederiksen	21/10 98	1/4 34	1/7 34	1/4 48	1/4 51		N
10. Anna Sørensen Vammen	10/6 99		1/11 47	1/9 29	1/4 54		N
Lærere							
1. A. Johansen	19/4 03	1/9 32	1/9 34	1/7 32			S
2. Chr. Rosenkilde Kristensen	24/7 11	1/10 34	1/4 38	1/8 35			S
3. Vagn Stroyer Hansen	20/2 10	—	1/9 52	1/8 38			S
4. L. Nygaard Kristensen	19/2 12	1/9 39	1/9 40	1/9 40			S
5. J. Boe	23/11 15	1/10 39	1/11 40	1/11 40			S
6. Knud Johansen	14/11 14	1/4 40	1/11 42	1/5 42			S
7. H. D. Rasmussen	23/9 18	1/11 42	1/8 45	1/4 44			S
8. Svend Larsen	25/9 10	1/11 44	1/8 51	1/10 45			S
9. E. Sahl	6/9 22	1/1 46	1/4 48	1/9 47			S
10. Olaf Haarby	3/8 11	1/8 47	1/4 48	1/3 47			N
11. Erik Krogh	25/4 23	—	1/1 49	1/1 49			S
12. Ernst Nielsen	17/11 25	1/4 48	1/9 49	1/9 49			N
13. Olaf Scriver	15/6 25	1/4 49	1/9 49	1/9 49			S
14. Lars Andersen	1/10 22	1/2 49	1/4 50	1/1 50			S
15. Svend Rasmussen	11/4 24	1/8 51	1/4 52	1/8 50			S
16. Hilmer Nielsen	13/11 28	—	1/11 52	asp.			S
17. E. Tørnes	15/4 22	—	1/4 53	—			N

Navn	Født	Ansæt her		Tjeneste alder		Skole
		som time- lærer	fast ansæt			
18. P. Dam Amby	6 $\frac{1}{12}$ 11		1 $\frac{1}{7}$ 53	—	asp.	N
19. Chr. Vognsen	9 $\frac{3}{3}$ 29	1 $\frac{1}{4}$	53	1 $\frac{1}{4}$ 54	—	N
20. Ledigt emb. (overtimer)						S
Lærerinder						
1. R. M. Vinge	26 $\frac{1}{1}$ 08		1 $\frac{1}{7}$ 34	1 $\frac{1}{8}$ 32		S
2. N. Brændgaard	19 $\frac{11}{11}$ 07	1 $\frac{12}{12}$ 39	1 $\frac{11}{11}$ 40	1 $\frac{11}{11}$ 37		S
3. M. K. Larsen	8 $\frac{10}{10}$ 11		1 $\frac{10}{10}$ 46	1 $\frac{2}{2}$ 38		N
4. A. K. Albrechtsen	1 $\frac{6}{6}$ 13		1 $\frac{5}{5}$ 47	1 $\frac{6}{6}$ 42		N
5. B. Bøe	2 $\frac{4}{4}$ 17	1 $\frac{11}{11}$ 40	1 $\frac{11}{11}$ 44	1 $\frac{11}{11}$ 42		S
6. Elna Larsen	18 $\frac{1}{1}$ 19		1 $\frac{9}{9}$ 52	1 $\frac{9}{9}$ 44		S
7. K. Fogh	20 $\frac{1}{1}$ 18	1 $\frac{1}{1}$ 48	1 $\frac{1}{1}$ 49	1 $\frac{2}{2}$ 47		S
8. Gunhild Scriver	9 $\frac{11}{11}$ 22	1 $\frac{8}{8}$ 49	1 $\frac{1}{1}$ 51	1 $\frac{9}{9}$ 50		S
9. Kathrine Jensen	1 $\frac{10}{10}$ 26	1 $\frac{8}{8}$ 49	1 $\frac{1}{1}$ 51	1 $\frac{1}{1}$ 51		S
10. Grethe Vognsen	25 $\frac{11}{11}$ 27		1 $\frac{1}{1}$ 53	asp		N
11. Minna Skov Nielsen	1 $\frac{3}{3}$ 27		1 $\frac{1}{1}$ 54	—		S
12. Kirsten Busk Sørensen	17 $\frac{1}{1}$ 28		1 $\frac{1}{1}$ 54	—		N
Timelærere						
1. Arne Bak Josefsen	1 $\frac{11}{11}$ 27	1 $\frac{1}{1}$ 53				S
2. Leo Skov Nielsen	21 $\frac{3}{3}$ 31	1 $\frac{5}{5}$ 54				N
Timelærerinde						
Lisse Fuglsang	1 $\frac{8}{8}$ 26	1 $\frac{7}{8}$ 53				N
Vikarer pr. 1$\frac{1}{4}$ 1954						
1. Børge Sørensen (E. Sahl, årskursus)						
2. Ellen Ebdrup (O. Haarby, aarskursus)						
8. Knud Erik Vingtoft (Nygaard Kristensen, orlov)						

Skolebetjente.

		Født	Ansæt
Søndre skole	: C. W. Jensen	18/7 97	1/7 41
Grundskolen ved Vestergade:	R. Jørgensen	3/9 98	10/12 46
Nordre skole	: Martin Nielsen	6/1 01	1/11 52

Som medhjælpere ved skolernes rengøring er ansat 19 rengøringsassistenter. Ved søndre skole: 9, ved nordre skole: 8 og ved grundskolen i Vestergade: 2.

Forandringer i lærerpersonalet 1953—54.

- 1/4 53 Der oprettes 1 nyt lærerembede og 1 nyt lærerinde-embede. Lærer Selmer Andersen ansættes ved Randers kom. skolevæsen. Der er 6 ledige embeder ved skolevæsenet: 2 faste lærerembeder, 1 fast lærerinde-embede, 2 timelærerembeder og 1 timelærerinde-embede. De besættes således:
- Timelærer i Skagen E. Tørnes, aspirant i fast lærer-embede fra 1/4 53, Vikar i Hobro P. Dam Amby, aspirant i fast lærerembede fra 1/7 53. Vikar i Fredericia fru Grete Vognsen, aspirant i fast lærerinde-embede fra 1/4 53. Vikar i Fredericia Chr. Vognsen timelærer fra 1/4 53 (tiltræder først embedet ca. 1/11 53 på grund af militærtjeneste).
- Lærer A. Bak Josefsen, Ranum, timelærer fra 1/4 53 (tiltræder først embedet 22/6 53 på grund af militærtjeneste).
- Lærerinde frk. Lisse Fuglsang, Hurup, timelærer- inde fra 1/8 53.
- 1/1 —29/10 Frk. Elsa Olsen, Snæbum, vikar på nordre skole.
- 1/4 —30/6 Lærer P. Dam Amby, Hobro, vikar på nordre skole.
- 1/4 —30/6 Lærerinde fru E. Ebdrup, Hobro, vikar på ndr. skole.
- 1/4 —30/4 Fru journalist Bryde, Hobro, vikar på søndre skole.
- 1/5 —22/6 Student Carl E. Hansen, Randers vikar på søndre skole.
- 22/6 53 Lærer Arne Bak Josefsen, Ranum, tiltræder time- lærerembedet.
- 1/7 53 Lærer P. Dam Amby ansættes som aspirant.
- 1/8 53 Lærerinde frk. Lisse Fuglsang, Ranum, tiltræder timelærerindeembede.
- 13/8 53 Lærer Børge Sørensen, Ranum, vikar for fru Boe i august.
- 1/9 53 Lærer Børge Sørensen begynder årsvikariat for E. Sahl.
- Lærerinde fru Ellen Ebdrup begynder årsvikariat for O. Hårby.

- 24/8 —24/10 Lærerinde frk. Albrechtsen på kursus i undervisning af læsesvage. Lærer Knud Schiødt vikar.
- 1/9 — 7/10 Lærer Sv. Rasmussen orlov (læser til faglærereksamen i København). Fru Bryde vikar.
- 1/10 53 Lærer Kr. Hansen ansættes som viceinspektør ved søndre skole.
- 29/10 53 Lærer Chr. Vognsen tiltræder timelærerembede.
- 18/1 —30/3 Student Knud Kirketerp, Rorbæk, vikar for Ernst Nielsen (syg).
- 1/3 54 Lærer L. Nygaard Kristensen bevilges 1 års orlov.
- Som vikarer i sygdomstilfælde har i skoleåret virket: Student Marie Lundby, Hobro, stud. mag. Falk Hansen, Århus, og seminarieelev Bent Houkjær Jensen, Nr. Nissum.
- 1/4 54 Der oprettes 2 nye faste lærerembeder og 2 nye faste lærerindeembeder.
- Timelærer Chr. Vognsen ansættes som aspirant.
- 1 fast lærerembede læses som overtimer af lærerpersonalet ved søndre skole.
- Lærerinderne Minna Skov Nielsen, Tørring, og Kirsten Busk Sørensen, Vivild, ansættes som aspiranter. Lærer Leo Skov Nielsen, Tørring, ansættes som timelærer fra 1/5 54.

Lærerpersonalets videreuddannelse 1953—54.

Kortere kursus havde i sommeren 1953 følgende lærere og lærerinder: A. Johansen (ungdomsskole). Hilmar Nielsen (gymnastik). Fru E. Larsen (gymnastik). Ernst Nielsen (engelsk).

Årskursus på Danmarks lærerhøjskole påbegyndes 1/9 53 af lærerne O. Haarby og E. Sahl.

Lærerinde frk. A. Albrechtsen på kursus i København i psykologi og særundervisning fra 24/8—24/10.

Hobroegnens lærerkreds påbegynder efteråret 53 årskursus i dansk i Hobro. 8 lærere og lærerinder fra Hobro deltager. Kursus skal strække sig over 2 vintre.

Undervisning for høresvage børn.

I skoleåret 1954—55 er der ved lærer Ernst Nielsen etableret undervisning i mundaflæsning og høretræning.

Lærerpersonalets sygdom 1953—54.

På grund af sygdom forsømte lærerne i skoleåret 154 skoledage og lærerinderne 93 skoledage.

Sygedage i pct. af skolepligtige dage: 2,24 pct.

Lærerinderne: 2,42 pct.

Lærerne: 2,14 pct.

Instruktionskursus og møder for lærerkredsen 1953—54.

(Formand for lærerkredsen: Kommunalærer Chr. Rosenkilde Kristensen, Hobro).

12. juni: Instruktionskursus i gymnastik for drenge. Seminarielærer Ringgaard, Silkeborg.

14. sept.: Instruktionskursus i botanik (demonstration, foredrag, diskussion). Seminarielærer Bayer, Jelling.

4. og 5. december: Instruktionskursus i regning.

Lærerbogsamlingerne.

På nordre skole omfatter samlingen 180 bind.

På søndre skole omfatter samlingen 225 bind.

Skolesparkassen

ledes på Nordre skole af viceinspektør Ebdrup med assistance af lærer Vogensen. Der er i årets løb solgt sparemærker for 5650 kr. mod 6260 kr. året i forvejen.

Der er på sdr. skole i løbet af skoleåret solgt sparemærker for 6475 kr. Til 85 sparere er der uddelt i alt 360 kr. i sparepræmier. Beløbet hertil er stillet til rådighed af Spare- og Laanekassen for Hobro og Omegn.

Sdr. skoles salg af sparemærker ledes af lærer Rosenkilde Kristensen og lærerinde frk. N. Brændgaard.

Ferierejser.

For sommerferien 1953 bevilgede byrådet 292 hele og 410 halve fribilletter til ferierejser med jernbanerne. Udgiften (10 pct.) til disse billetter udgjorde 2201,09 kr.

Skolebespisningen 1953—54.

Børn i kommunens skoler fra 1.—6. klasse kan efter ansøgning deltage i skolebespisningen på Hobro middagskøkken.

Bespisningen begyndte for skoleåret 1953—54 den 1. november og sluttede 1. maj, ialt 135 bespisningsdage.

Børnene fik en ret varm mad og en kvart liter mælk daglig, og i skoleåret uddeltes der ialt 32738 portioner mad.

Bespisningen kostede 1,30 kr. pr. portion mad, og kommunen modtager refusion fra staten af den samlede udgift efter lov om den offentlige forsyng.

Den samlede udgift for 1953—54 43,601,90 kr.
(herunder betaling for tilsyn)

Forventet refusion 7,093,23 kr.

Kommunens udgift 36,508,67 kr.

I skoleåret 1948—49 var kommunens udgift: 21,403,23 kr.

I skoleåret 1949—50 var kommunens udgift: 42,523,47 kr.

I skoleåret 1950—51 var kommunens udgift: 27,452,48 kr.

I skoleåret 1951—52 var kommunens udgift: 29,970,88 kr.

I skoleåret 1952—53 var kommunens udgift: 30,674,15 kr.

Frøken Olga Pedersens mindegave,

der skal uddeles til en dreng og en pige, som har vist særlig flid og god opførsel, og som er elever i skolens 4. klasser, er i året 1953 tildelt Lissi Sørensen 4a og Finn Poulsen 4b.

En gave med samme betingelser er samtidig af skolen tildelt Inger Jensen 4b.

Sommerlejre.

25 drenge og 25 piger fra de kommunale skoler blev af Sct. Georgsgildet, Hobro, inviteret på en uges gratis sommerlejr til Als odde. Skolerne udtaler overfor Sct. Georgsgildet sin bedste tak herfor.

Børnebiblioteket 1953—54.

Beretning ved overbibliotekar K. H. Hansen.

Børnebibliotekets udlånstal har nu sikkert nået et foreløbigt maksimum. Med de nuværende lokaleforhold og bogbestand er en ydelse på 24,000—25,000 udlån om året en præstation, som utvivl-

somt næppe nås ved noget andet børnebibliotek her i landet. I forhold til befolkningstallet ligger Hobro så afgjort i toppen, hvad angår antallet af bibliotekssøgende børn. Den 31. marts 54 havde biblioteket således 1,555 børn som låner.

Børnebibliotekets andel i centralbiblioteksarbejdet har været depotudlån til omegnens børnebiblioteker på 1,173 bøger. De der-til nødvendige udgifter bæres af statens særlige centralbibliotekstilskud.

Endvidere har børnebiblioteket fortsat forsynet feriekolonien „Hegedal“ med bøger. Der har været 150 bøger stationeret på kolonien hele sommeren.

Børnebiblioteket er åbent hverdage kl. 15—18, onsdage dog en time længere (15—19).

Antal udlån 1952—53: 24,920

Antal udlån 1953—54: 23,472

Læsesalsbesøg 1952—53: 12,644

Læsesalsbesøg 1953—54: 11,152

I 1953—54 er der anskaffet 540 børnebøger

I 1953—54 er der kasseret 409 børnebøger

Reel tilvækst 131 børnebøger

Pr. 31/3 1954 var der 5,542 bøger i børnebiblioteket.

Skolelægens beretning for 1953—54.

Beretning ved skolelæge N. K. Nielsen.

Der er i Hobro kommunale skoler undersøgt ialt 1251 børn, 619 drenge og 632 piger. Hobro søndre skole 400 drenge og 412 piger — ialt 812 børn, og ved nordre skole 219 drenge og 220 piger — ialt 439 børn.

Der er som sædvanlig foretaget foruden måling og vejning almindelig undersøgelse af hvert skolebarn, specielt med henblik på holdning (rygdeformitet), ernæringstilstand, føddernes tilstand etc.

Desuden er undersøgt halsorganer, brystorganer — der er foretaget blodundersøgelse på de elever, hvor det skønnes nødvendigt.

Der er foretaget undersøgelse for farveblindhed på alle børn i 12 års alderen.

Alle afvigelser fra normen er henvist til barnets egen læge.

bortset fra platfodethed og rygskævhed i moderate grader, hvor barnet har fået instruktion om platfods- og sygegymnastik.

En del småskader samt børnesår og lignende bliver behandlet på skolen. Skolesundhedsplejersken har i fornødent omfang foretaget undersøgelse for hovedlus, og som sædvanlig aflægger skolesundhedsplejersken hjemmet et besøg, når der findes hovedlus på et barn, for samtidig at foretage en undersøgelse af samtlige familiemedlemmer og være moderen behjælpelig med behandlingen af mindreårige i hjemmet.

Uddrag af amtslægens beretning.

Undersøgt ved privat læge	0
Intelligentundersøgt	29
Henvisninger til læge	149
Tuberkulinpositive efter tuberkuløs infektion	60
Calmettevac., før skolegangens begyndelse	462
Calmettevac., efter skolegangens begyndelse	707
Ikke vaccinerede	22
Ikke koppevaccinerede	2
Ikke 3. gangdifterivacc.	103
Hudlidelser	8
Holdningsfejl	9
Platfod	120
Hjertelidelser	5
Kroniske lungelidelser, ikke asthma	0
Asthma	5
Hernia, undtagen små umbilicalhernier	4
Sygdom i mund, næse, svælg	100
Hareskår og ganespalte	0
Taleforstyrrelser	4
Øjensygdomme og nedsat synsevne	49
Øresygdomme og nedsat hørevne	9
Følge af børnelammelse	2
Sukkersyge	1
Epilepsi	4
Antal af farveblinde, 12 årige	11
Overvægt	58
Undervægt	33

Skoletandplejen 1953—54.

Nordre skole <i>v. Karen Riemann</i>	Antal børn				De forskellige behandlings antal								
	Indmeldt til behandlingen	Fudne (fr for karies)	Af anden grund ikke behandlede	Behandlede	Fyldning		Extraktion		Rensning	Rodbehandling	Injektion	Andre behandlinger	Ialt
					Blivende tænder	Mælke- tænder	Blivende tænder	Mælke- tænder					
Systematisk behandling													
Iste års behandling	59	0		59	160	50	10	50	15	0	15		300
Fortsat behandling af børn, der i tidligere år har været under syst behandling	261	0		261	785	25	9	162	60	5	52		1098
Tilsammen	320	0		320	945	75	19	212	75	5	67		1398
Søndre skole <i>v. Knud Lynbech</i>	110	6		104	215	234		35	3	13	18	3	521
Iste års behandling													
Fortsat behandling af børn, der i tidligere år har været under syst behandling	599	63		536	994	155	6	163	6	32	93	14	1463
Tilsammen	709	69		640	1209	389	6	198	9	45	111	17	1984

Hobro kommunale ungdomsskole 1953—54.

Leder: Alfred Johansen.

	Antal hold	Antal elever	Fagene og deres samlede timetal pr. klasse					Ialt
			Arbejds- kundskab	Hus- gerning	Sløjd	Hånd- gerning	Frie emner	
Piger	2	42		70		40	40	150
Dønge	2	23	40		50		40	130
Ialt	4	65	40	70	50	40	80	280

Lærreløn pr. time: 9,30 kr.

Lærpersonalet.

Husholdningslærerinde fru Grete Vrå (husgerning).

Fru Mariane Nielsen (håndgerning).

Ejer af Hobro benkunst Dususius Nielsen (frie emner).

Murermester Laurs Nielsen (arbejdskundskab).

Lærer Bak Josefsen (sløjd).

Lærer Alfred Johansen (frie emner).

Foruden den egentlige undervisning med klubaftener og fritidsarrangementer har ungdomsskolen aflagt besøg på flere virksomheder i byen.

Aftenskolerne.

De forskellige aftenskoler har i vinteren 1953—54 været besøgt af 779 elever, fordelt på 50 hold.

Foreninger, der har benyttet skolernes lokaler til aftenundervisning i vinteren 1953—54.

Klasselokaler.

Ungdomsskolen. Arbejdernes aftenskole. Handelsskolen. Arbejdsteknisk skole. Husmoderforeningen. Dansk kvindesamfund. Røde kors. Samariterforeningen. Hobro pigespejdere. F. D. F. Hobro blandede kor. Hobro biavlerforening. Folkeligt oplysningsforbund.

Gymnastiksale.

C. F. Korpset. Politiets idrætsforening. Hobro gymnastikforening. Hobro atletklub. Hobro kvindegymnastikforening. Hobro badmintonclub. Hobro håndboldforening. Hjemmeværnet. A. C. 42. H. I. K. F. D. F. D. U. I.

Udgifter til skolevæsenet 1953-54

	Kr.	Kr.	Kr.
1. <i>De i lærerlønningsloven af 12. juli 1946 normerede lønninger</i>		541.707,57	
Kommunalt løntillæg		1.470,00	
Overtimebetaling		13.156,90	
Vederlag for særlige hverv:			
a. Gårdinspektion m. v.	4.499,88		
b. Tilsyn med samlinger m. v.	500,00		
		4.999,88	
Vikarbetaling:			
a. Under vakance	10.935,58		
b. Under sygdom	6.359,45		
c. Andre vikarudgifter	7.234,39		
		24.529,42	
Fragår:			585.863,77
Tilsk. fra skolefonden og fra staten:			
Tilskud gennem skolefonden til lærerlønninger i regnskabsåret		341.705,46	
Tilskud gennem skolefonden til vikarudgifter		9.200,74	
Tilskud til 8. klasse		1.881,60	
Tilsk. til udgifter vedr. skolelægen		5.595,69	
Direkte statstilskud til kommunale mellem- og realskoler		7.615,50	
Tilskud til skoletandplejen		2.052,00	
			368.050,99
	lalt		217.812,78
Bidrag til skolefonden			42.864,68
	lalt post 1		260.677,46
2. <i>Lønninger til skolebetjente:</i>			
a. Søndre skole og grundskolen		20.531,42	
b. Ndr. skole		9.967,47	
c. Afløsning og medhjælp		3.265,53	
			33.764,42
3. <i>Tilskud til pensionsfonden:</i>			1.178,60
4. <i>De faste ejendomme:</i>			
a. 1. Udgifter til skolebygninger, herunder anskaffelse og vedligeholdelse af tekniske installationer, ovne, komfurer o. l. anlæg og vedligeholdelse af			
	Transport		295.620,48

	Transport	295.620,48
	skolegård og sportsplads	13.009,40
2.	Forrentning	43.175,94
	÷ tilskud fra statskassen til forrentning af skolelån	2.397,08
		40.778,86
3.	Afskrivning	27.626,65
	÷ tilskud fra statskassen til afdrag på skolelån	2.825,00
		24.801,65
b.	Leje af lokaler i C.F. kasernen	2.000,00
	lalt udgift under post 4	80.589,91
c.	Fragår indtægter:	
1.	Afkortning i løn for tjeneste- boliger, værdi af friboliger	675,00
2.	Vederlag for benyttelse af de egentlige skolelokaler incl. ve- derlag for lys og varme	800,00
3.	Lejeafgift af boliger i skole- bygningen Vestergade	1.445,00
		2.920,00
		77.669,91
5. a.	<i>Skolelæge og sygeplejerske</i>	11.541,35
b.	<i>Skoletandklinik</i>	24.346,10
6.	<i>Inventar og materiel</i>	35.887,45
a.	Vedligeholdelse	3.253,71
b.	Nyanskaffelser afh. af driften	10.799,51
c.	Afskrivning	1.595,85
d.	Forrentning	1.915,01
7.	<i>Undervisningsmidler</i>	17.564,08
a.	Søndre skole	28.582,48
b.	Nordre skole	17.930,39
		46.512,87
8.	<i>Kontorholdsudgifter</i> , herunder telef.	1.782,91
9. a.	<i>Brændsel, belysning og vand- forsyning</i>	45.707,98
b.	Fragår: Værdi af fri opvarmning af skolebetjentenes boliger	450,00
		45.257,98
10.	<i>Rengøring og rengøringsmidler</i>	40.270,09
11.	<i>Tilskud til lærerbogsamlingen</i>	
a.	Sdr. skole	100,00
b.	Ndr. skole	100,00
		200,00
	Transport	560.765,77

	Transport	560.765,77
12.	<i>Forsikringsudgifter</i>	1.903,48
13.	<i>Ungdoms- og aftenskoler</i>	
	a. Ungdomsskolen	9.934,37
	b. Aftenskolen	9.146,50
	c. Rengøring	1.728,00
	d. Taarupgaard	1.686,00
		22.494,87
	Fragår: Refusion fra statskassen	3.232,40
14.	Tilskud til andre kommuner efter forsørgslovens § 157, stk. 4, for undervisning af børn på opdragelseshjem	19.262,47
		1.721,76
15.	Andel i udgifterne vedr. særundervisningskonsulenten i Randers amt	2.688,88
16.	<i>Diverse udgifter</i>	
	a. Skoleinspektøernes repræsentationstillæg	2.300,00
	b. Skolebadning	
	Tilskud til fjordbadeanstaltens drift	4.000,00
	c. Rejsetilskud til elever ved gymnasiet og teknisk dagskole i Randers m. v.	10.221,95
	d. Skoleskovtur	813,80
	e. Møder, rejser, repræsentation	2.600,76
	f. Kursustilskud til lærere	803,00
	g. Skolerejser	2.223,00
	h. Feriesvømning	1.023,00
	i. Forskelligt	5.168,26
		29.153,77
	Ialt udgift 1—16	615.496,13
17.	<i>Fragår indlægter</i>	
	a. Skolepenge	3.548,50
	b. C. F.-skolen for badning på sdr. skole	1.123,50
	<i>Kommunens samlede udgift til skoleræsenet</i>	4.672,00
		610.824,13
	<i>Fradrages:</i>	
	Forrentning og afskrivning	65.580,51
	Ungdoms- og aftenskoler	19.262,47
	Tilskud til elever ved gymnasier og tekniske dagskoler	10.221,95
		95.064,93
	bliver udgiften	515.759,20

<i>Kommunens udgift i gennemsnit pr. elev</i>	409,33 kr.
Forrentning og afskrivning i gennemsnit pr. elev	52,05 kr.
1953-54 Kommunens udgift ialt	610,824,15 kr.
Tilskud fra staten	371,283,39 kr.
Udgift til undervisning ialt	<u>982,107,52 kr.</u>
1952-53 Kommunens udgift ialt	574,210,85 kr.
Kommunens udgift i gennemsnit pr. elev	416,00 kr.
Forrentning og afskrivning i gennemsnit pr. elev	41,90 kr.
