



Danskernes Historie Online

Danske Slægtsforskeres Bibliotek

Dette værk er downloadet fra Danskernes Historie Online

Danskernes Historie Online er Danmarks største digitaliseringsprojekt af litteratur inden for emner som personalhistorie, lokalhistorie og slægtsforskning. Biblioteket hører under den almennyttige forening Danske Slægtsforskere. Vi bevarer vores fælles kulturarv, digitaliserer den og stiller den til rådighed for alle interesserede.

Støt vores arbejde – Bliv sponsor

Som sponsor i biblioteket opnår du en række fordele. Læs mere om fordele og sponsorat her: <https://slaegtsbibliotek.dk/sponsorat>

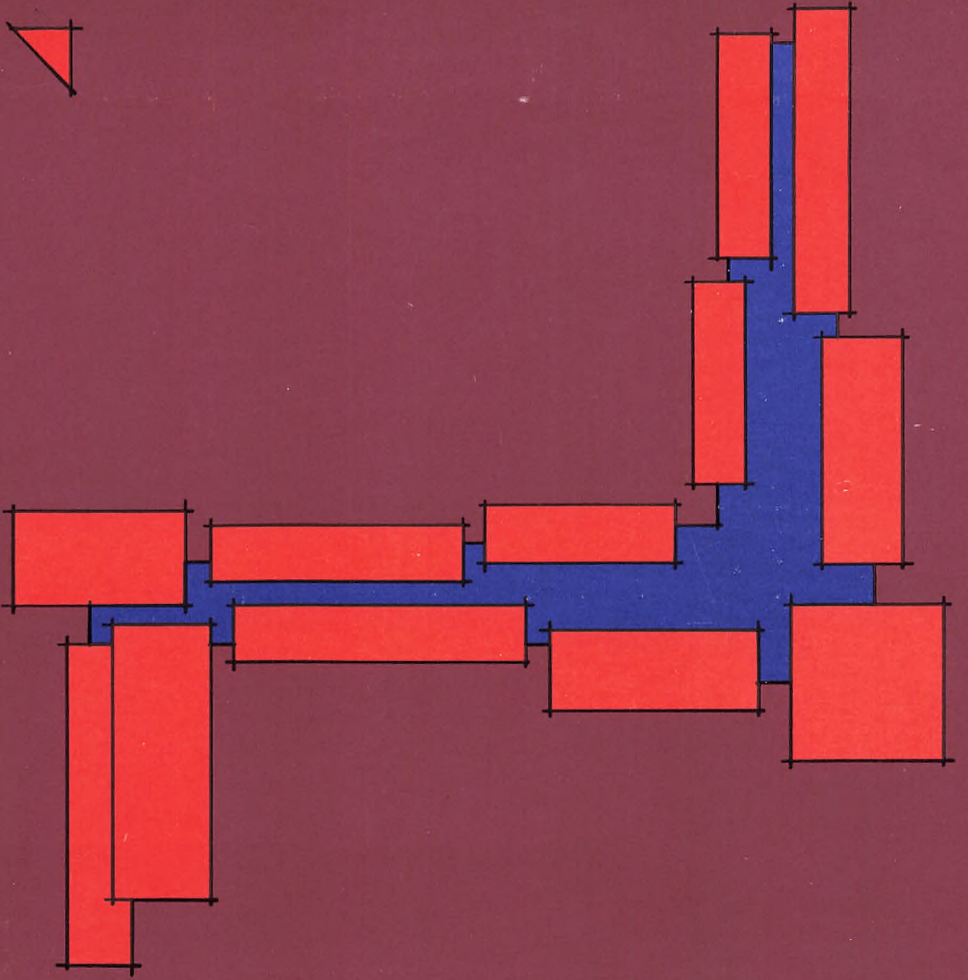
Ophavsret

Biblioteket indeholder værker både med og uden ophavsret. For værker, som er omfattet af ophavsret, må PDF-filen kun benyttes til personligt brug.

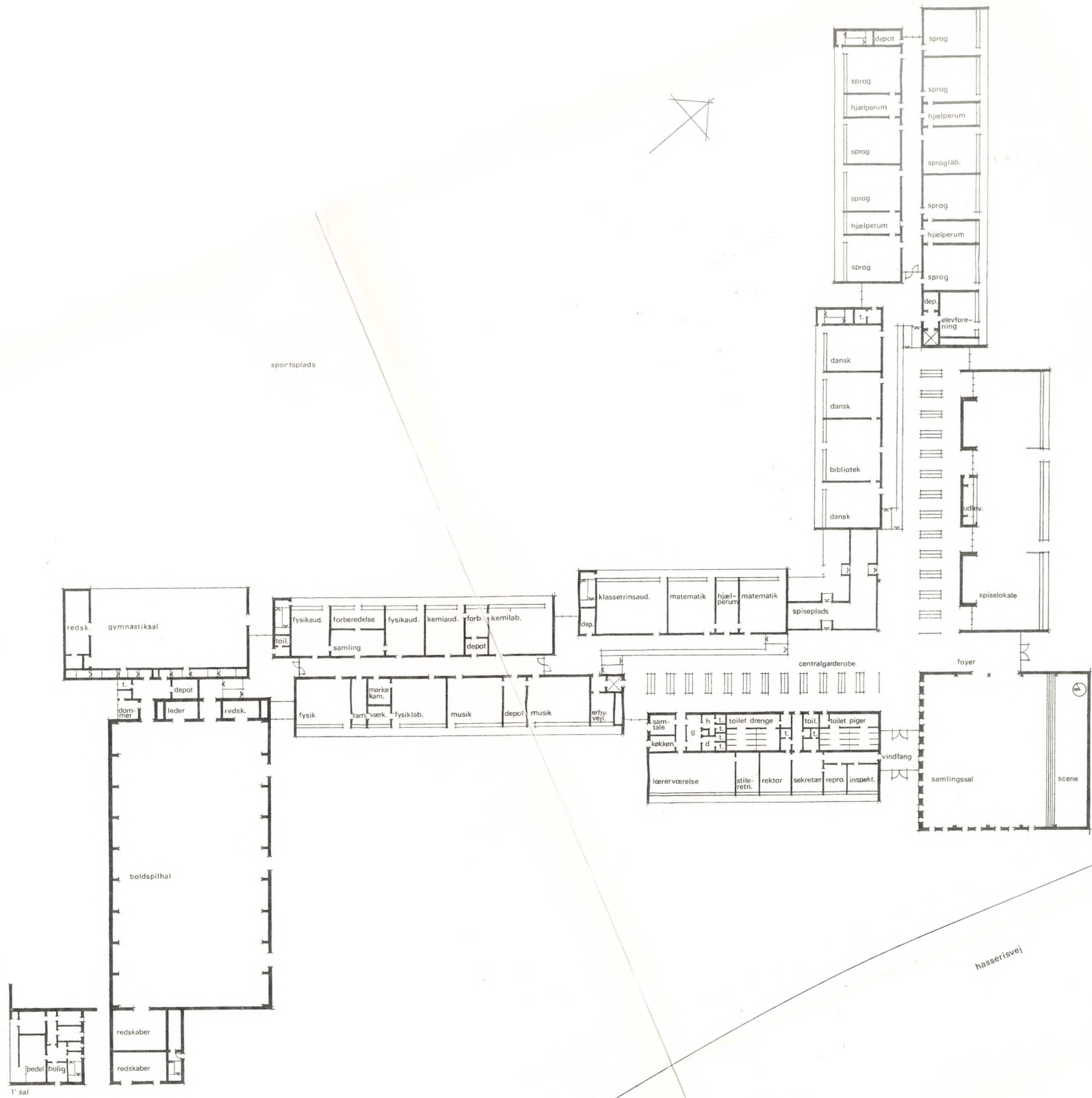
Links

Slægtsforskernes Bibliotek: <https://slaegtsbibliotek.dk>

Danske Slægtsforskere: <https://slaegt.dk>



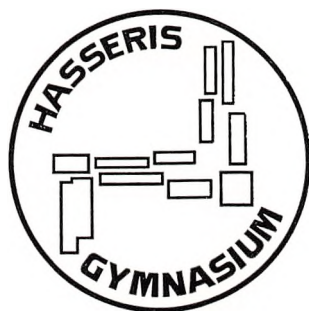
HASSERIS GYMNASIUM
1971



overetage

1:800

hasserisvej



1. SKOLEÅR 1970-71

Ved rektor Thomas Jørgensen

BUDOLFI • TRYK - AALBORG

1971

Telefoner:

Rektors kontor: (08) 16 14 11.

Rektor privat: (08) 31 41 64.

Lærerne: (08) 13 28 68.

Skolens adresse: Stolpedalsskolen, Stolpedalsvej,
9000 Aalborg.

Rektor træffes bedst 8–9, undtagen onsdag og lørdag.

Indhold

De kommunale skolemyndigheder	5
Erik Worm: Hasseris Gymnasium	6
Henning Jensen: Hasseris Gymnasium	8
Skolens opbygning	15
Optagelse af elever	15
Latinprøve	17
Karakterer og vidnesbyrd	18
Forsømmelser og fritagelser	19
Statens uddannelsesstøtte	19
Officielle ferier og fridage	19
Lærerkollegiet	21
Fagenes ugentlige timetal	23
Eleverne	24
Elevrådet	28
Kunst	29
Af skolens dagbog	30
Sport	31
Opgivelser til studentereksamen 1971	31
Årets arbejde	32
Undervisningsmateriel	37

ÅRSSKRIFTETS FORSIDE ER KOMPONERET AF SKOLENS FARVEKONSULENT

MALEREN ARNE L. HANSEN

SKOLENS BOMÆRKE ER TEGNET AF HANNE BREITENBAUCH, 1 MX

De kommunale skolemyndigheder

Hasseris Gymnasium ejes og drives af Aalborg kommune. Skolen sorterer under magistratens 4. afdeling:

Rådmand Henning Larsen
Skoleinspektør Hjalmar Thomsen

Skolekommissionen

Poul Bødker, formand
N. A. Conradsen
Poul E. Jensen
Erik Ludvigsen
Henning Nielsen
Erik Worm
Jes Tyrrestrup
Fru Esther Norup, Langholt
Fru Lis Fischer, Vodskov
Fru Johanne Rieck Sørensen, Nørresundby
Skoleleder Viggo Friis, Aalborg
Pedel Poul Jensen, Aalborg
Forstander Per Kjeldsen, Aalborg
Fru Else Hartmann, Gug
Advokat Tage Jensen, Klarup

Byggeudvalget for Hasseris Gymnasium

Rådmand Henning Larsen, formand
Viceborgmester Erik Worm
Viceborgmester Robert Christiansen
Byrådsmedlem Poul Bødker
Byrådsmedlem Laurits Christensen
Byrådsmedlem Per Gudme
Amtsrådsmedlem Ingvar Petersen
Juridisk direktør N. O. Herslund, sekretær

Skolenævnet

Seminarielektor H. Mide Andersen, formand
Overlærer fru Dorthea Dam, Nibe, næstformand
Tandlæge fru Karen Engen
Lærer Aage Bisgaard
Viceborgmester Erik Worm

Hasseris Gymnasium

Gymnasieudviklingen i Aalborgområdet har i de senere år været nærmest eksplosiv. Efter at Aalborg Katedralskole i mere end 400 år alene havde været taget »den højere undervisning« ikke alene for Aalborg og omegn, men for hele den nordjyske landsdel, indviedes i 1958 Aalborghus Statsgymnasium som en kærkommen og aldeles nødvendig aflastning for den til bristepunktet trængte gamle skole.

Det viste sig imidlertid, at tilgangen til gymnasieundervisningen var så voldsom, at der trods denne kapacitetsudvidelse kort efter måtte nyt byggeri igang. De fire gamle centralkommuner: Aalborg, Nørresundby, Sundby-Hvorup og Hasseris enedes hurtigt om i samarbejde med Aalborg amtsråd at tage initiativet til opførelse af det tredje gymnasium og denne gang placere det nord for fjorden. Allerede under disse forhandlinger vedtoges det, at når det fjerde gymnasium engang ad åre (det troede man dengang) skulle opføres, da skulle placeringen være Hasseris.

Udviklingen medførte, at det blev aktuelt langt hurtigere end ventet. Efter indtrængende henstilling fra Rektorudvalget tog Hasseris sogneråd i februar 1968, efter opfordring fra og i forståelse med de øvrige centralkommuner og amtsrådet, initiativet til et møde med alle de omegnskommuner, som havde elever i de tre eksisterende gymnasier, med det formål at inddrage disse i sagen, både som bidragsydere og medansvarlige for byggeriets planlægning. Samtidig vedtog Hasseris sogneråd at stille grunden vederlagsfrit til disposition.

Alle de implicerede kommuner reagerede positivt, og efter forhandlinger med undervisningsministeriet kom den endelige godkendelse i oktober 1968 til projektering i 1969 med forventet påbegyndelse af byggeriet i efteråret 1970. Godkendelsen forudsatte, at gymnasiet kunne påbegynde undervisningen i 1970 i egnede lokaler, hvilket Hasseris kommune havde taget højde for ved den sidst foretagne udvidelse af Stolpedalsskolen.

Arkitekterne Jacob Blegvad og Henning Jørgensen fik overdraget den spændende opgave at udforme et utraditionelt gymnasium, der passede ind i det smukt beliggende areal, og de har løst opgaven på fortrinlig måde. Vi kan se det færdige bygningsværk i møde med store forventninger.

På grund af kommunesammenlægningen pr. 1.4.1970 kom andre end Hasseris sogneråd til at forestå gennemførelsen af byggeriet. Byggeudvalget har imidlertid vedtaget at bevare navnet Hasseris Gymnasium, så det til sene tider kan minde om den kommune, som helhjertet gik ind for at løse denne vigtige sag på bedste måde.

Trods de store vanskeligheder, der er forbundet med starten af et nyt gymnasium, og de mangfoldige problemer det medfører midlertidigt at skulle indpasses i en eksisterende skole, kan Hasseris Gymnasium nu se

tilbage på det første år af sin tilværelse med tilfredshed og en god del berettiget stolthed.

Under rektor Thomas Jørgensens energiske ledelse har lærerstab og elever i positivt samarbejde og med godt humør klaret »ilddåben« på fornemste måde.

Jeg ønsker gymnasiet hjertelig til lykke hermed, i overbevisning om at man i det kommende år, som næppe bliver mindre problemfyldt, kan holde fodslaget og klare alle forhindringer på samme gode måde.

Belønningen: det nye gymnasium venter i 1972.

ERIK WORM

Hasseris Gymnasium

Projekteringsgrundlag

Det af Undervisningsministeriet og Gymnasiedirektoratet udarbejdede standardprogram for gymnasieskolebyggeri har dannet grundlag for projektet til Hasseris Gymnasium.

Efter indstilling fra det lokale byggeudvalg er Undervisningsministeriets gymnasieudvalg gået med til enkelte afvigelser fra standardprogrammet.

Den væsentligste afvigelse fra dette program er, at gymnasiet i stedet for 2 gymnastiksale indrettes med 1 gymnastiksal og 1 sportshal.

Beliggenhed

Gymnasiet er under opførelse i Aalborg kommune på en grund beliggende på hjørnet af Hasserisvej og Skelagervej i den tidligere selvstændige Hasseris kommune.

Byggegrunden, der har en størrelse på 60.000 m², har en ret kraftig hældning fra Hasserisvej mod vest, hvilket åbenbarer en smuk udsigt ud over Limfjorden til bl. a. Egholm.

Hoveddisposition

Bygningsanlægget, der har et bebygget areal på 7.700 m², omfatter et samlet bruttoetageareal på 10.100 m² og et kælderareal på 2.100 m².

Et regulært bygningsanlæg på den størrelse ville blive meget dominerende og helt ude af mål med den kommende boligbebyggelse i området. Bygningsanlægget er derfor splittet op i mindre enheder og udformet som en samling af mindre bygninger med skrå tage, der er forbundet med overdækkede gange.

Byggegrundens oprindelige form har været bestemmende for valg af bygningsanlæggets placering på grunden og for anlæggets hovedform og udformning med forskudte etageplaner.

Udformning

Bygningsanlægget kan i sin udformning sammenlignes med en lille by med gader, pladser og huse.

Bygningerne med skrå tage er byens huse, medens forbindelsesbygningerne med flade tage er overdækkede gader og pladser. Centralgardebeområdet er i denne sammenligning byens torv, hvortil alle gader fører, og hvor byens beboere mødes til fælles aktiviteter.

På torvet ligger rådhuset, d. v. s. bygningen med skolens administration, – retaurationen, d. v. s. bygningen med skolens kantine, – forsamlingshuset, d. v. s. bygningen med skolens samlingsal.

Indretning

Fra skolens hovedindgang kommer man til centralgarderobeområdet, der er beliggende i en mellemetage. Herfra er der åben forbindelse og adgang op og ned til skolens øvrige etager.

Bygningerne, der er beliggende indvendig i vinkelanlægget, har alle undervisningslokaler i 2 etager. De 2 af bygningerne i den modsatte side har undervisningslokaler i øverste etage og højtliggende kælder i underetagen.

Bygninger med gulv beliggende i højde med centralgarderobeområdet er indrettet med 1 etage uden kælder.

Bygningerne er forsynet med altaner, som i forbindelse med selvstændige trapper skal fungere som redningsudgange i tilfælde af ildebrand i skolen.

Altanerne og det tilsvarende tagudhæng virker samtidig som afskærmning for solen og det skarpe himmellys.

I centralgarderoben er skabene spredt ud over et temmelig stort område. Denne store spredning medfører naturligvis længere gangafstande end ved et mere koncentreret garderobe anlæg, men der opnås den fordel, at der ikke skabes kødannelser mellem timerne, når der skal skiftes bøger. Samtidig vil der altid være tilstrækkeligt opholdsareal for eleverne, selv når kantinen er inddraget til prøver og lignende formål.

I forbindelse med centralgarderobeområdet er der i hjørnet mod udsigten indrettet en terrasseret opholds- og spiseplads til supplerende af kantinen.

Anlæggets forskudte etageplaner nødvendiggør naturligvis anlæg af en hel del trapper. Trapper kan ikke udelukkende betragtes som værende en gene. Der er arbejdet bevidst med trappeanlæggene, så de bliver et moment, som gør oplevelsen ved at færdes rundt i bygningsanlægget rigere.

For at lette transport af materiel fra etage til etage, og for at muliggøre evt. handicappede elevers eller læreres færden rundt i skolen, installeres der 2 elevatorer, som får forbindelse til alle skolens etageplaner.

Parkeringsanlæg for cykler og knallerter er indrettet i kælderen under centralgarderobeområdet. Disse kældre er samtidig indrettet som lov- befalede sikringsrum.

Adgang til cykelkældrene foregår ad 2 ramper, som står i forbindelse med det offentlige gang- og cykelstianlæg i Hasserisområdet.

Sportshal, gymnastiksal og tilhørende omklædningsfaciliteter er placeret i bygningsanlæggets ene ende nær de udendørs sportsarealer. Afdelingen, der kan lukkes af fra skolens øvrige afdelinger, har sin egen indgang, således at disse faciliteter kan anvendes af kommunens sportsklubber o. lign. uden for normal skoletid.

Udendørsanlæg

Trods føromtalt udnyttelse af den oprindelige terrænform har det af hensyn til indretning især af sportsbaner været nødvendigt at foretage en væsentlig regulering af grunden.

Bygningsanlæggets form og placering på grunden opdeler på en hensigtsmæssig måde udendørsarealerne i mindre arealer, som er indrettet til hver sit formål.

Anlæggene er omgivet af og opdelt med jordvolde for at skærme mod den til tider hårde vestenvind og for delvis at skjule bilerne på parkeringspladserne.

Materialer

Alle vægge, såvel udvendig som indvendig, kommer til at fremtræde som fugede, hvidmalede teglstensvægge. De skrå tage tækkes med brune tegltagsten.

Lofter beklædes med akustisk regulerende plader og gulve i den overvejende del af skolens lokaler belægges med tæppestof af nålefilttypen.

Enkelte gulve belægges med linoleum og klinker og i de 3 sale udføres trægulve.

Farver

Det lokale byggeudvalg har bevilget et beløb til kunstnerisk bistand i forbindelse med valg af farver i gymnasiet, og maleren Arne L. Hansen er blevet valgt til at forestå denne opgave.

Boliger

Der indrettes pedelbolig på 1. sal i forbindelse med sportshallen.

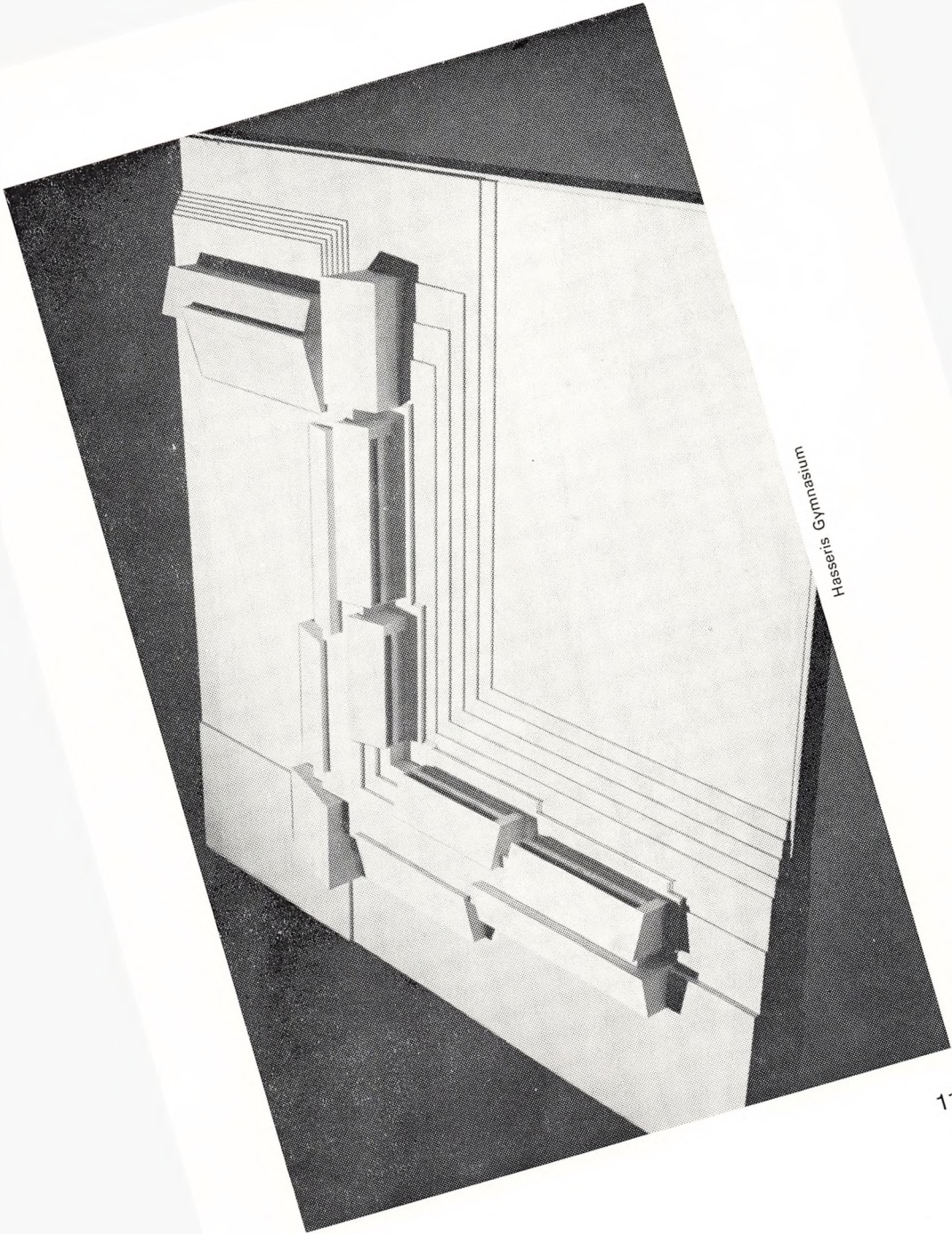
Rektorboligen er projekteret til at skulle opføres på en grund i det tilstødende enfamiliehusområde nord for gymnasiet.

Tidsplan

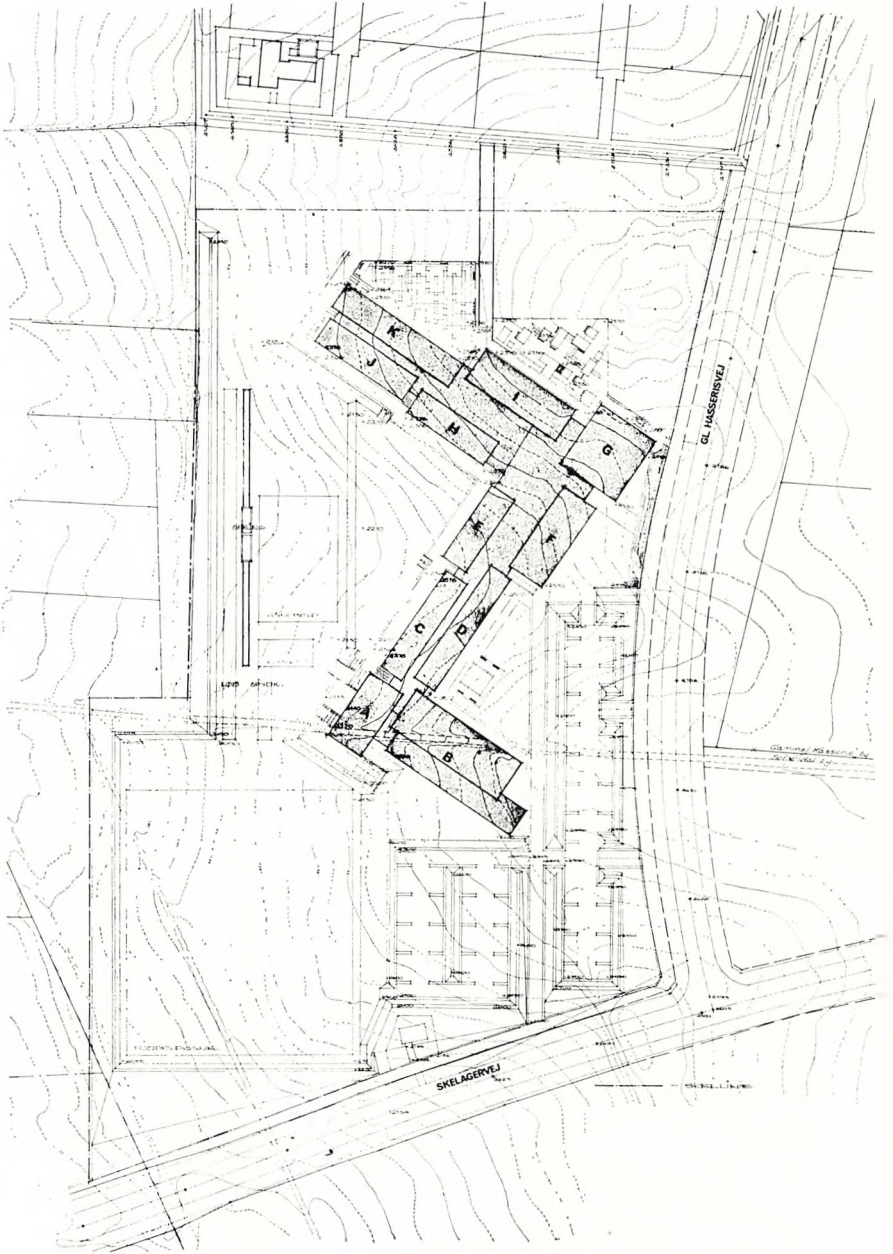
Projekteringen blev påbegyndt i maj måned 1968 og afsluttedes den 14. august 1970.

Licitation blev afholdt den 14. september 1970. Byggearbejdet blev påbegyndt den 3. november 1970 og skal være afsluttet den 1. august 1972, således at anlægget kan tages i brug ved det nye skoleårs begyndelse i efteråret 1972.

HENNING JENSEN
arkitekt
Blegvads tegnestue



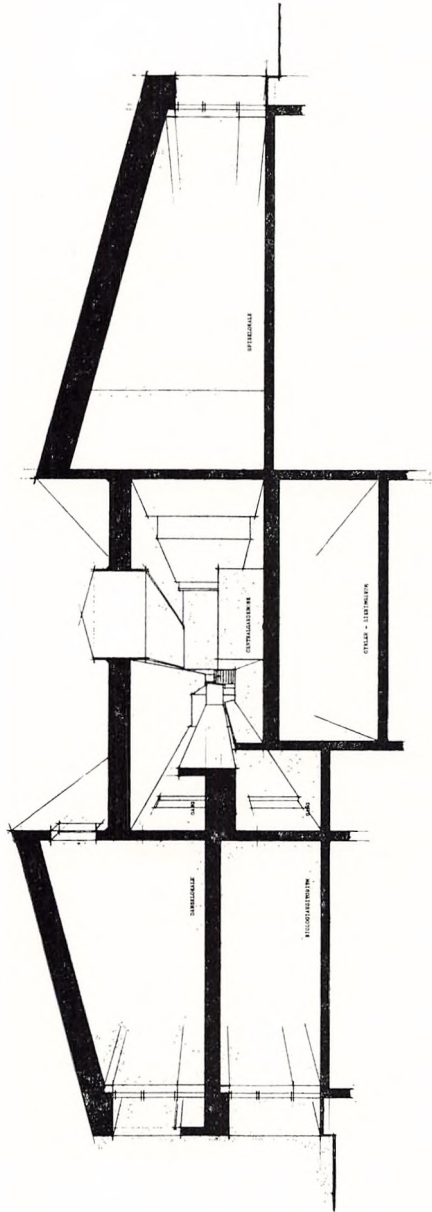
Hasseris Gymnasium



Situationsplan

Forklaring til situationsplan

- A Gymnastiksal
- B Boldspilhal
- C Underetage: skolelæge, formning, geografi
Overetage: fysik, kemi
- D Underetage: depoter
Overetage: fysik, musik
- E Underetage: HF-klasser
Overetage: storklasse, matematik
- F Lærerværelse, administration
- G Festsal
- H Underetage: biologi
Overetage: bibliotek, dansk
- I Kantine
- J Underetage: historie, oldtidskundskab
Overetage: sprog
- K Underetage: depoter
Overetage: sprog, sproglaboratorium



Snit

Skolens opbygning

Hasseris Gymnasium består foreløbig af en 3-årig gymnasieafdeling med nysproglig, matematisk-fysisk og matematisk-naturfaglig gren.

I 1g kan eleverne vælge mellem fransk og russisk. I 1gm kan eleverne vælge mellem tysk og engelsk. Alle valg forudsætter en tilstrækkelig stor tilslutning til det valgte fag (mindst 10 elever). Undervisning i musik eller formning med kunstforståelse i 2. og 3. gymnasieklasse beror også på et valg. Man kan ikke få undervisning i begge dele.

Efter 1g afsluttes følgende fag:

1. sproglig: geografi
1. matematisk: engelsk/tysk

Efter 2g afsluttes følgende fag:

2. nysproglig: latin, oldtidskundskab
2. matematisk-fysisk: kemi, oldtidskundskab
2. matematisk-naturfaglig: kemi, oldtidskundskab

Fra august 1972 tages den nye skolebygning i brug, og gymnasiet bliver da 6-sporet (3 1gm + 3 1gs). Grendelingen vil – såfremt lærerkræfter kan skaffes – blive udvidet med musiksproglig og samfundstaggelig gren.

Sandsynligvis vil der ligeledes fra august 1972 blive knyttet et HF-kursus til skolen.

Optagelse af elever

Optagelse i 1. gymnasieklasse er betinget af, at vedkommende elev med tilfredsstillende resultat har bestået oprykningsprøven fra 2. realklasse og er i besiddelse af en sådan modenhed og kundskabsfyldte, at det kan forventes, at han kan følge undervisningen i gymnasieafdelingen på tilfredsstillende måde og fuldføre undervisningen på normal tid.

Ved optagelse i 1. gymnasieklasse af elever, der har bestået realeksamen, medregnes skolens bedømmelser i 3. realklasse og eksamensresultater fra realeksamen ved afgørelsen af, om eleven vil kunne optages. I øvrigt sker optagelsen under samme vilkår som optagelse af elever fra 2. realklasse.

Elever fra 9. og 10. klasse kan optages i 1. gymnasieklasse, når de ved en optagelsesprøve på den gymnasieskole, hvor optagelse søges, godtgør, at de i modenhed og kundskaber står på samme trin som elever, der optages i 1. gymnasieklasse.

Optagelsen administreres af et amtsudvalg for hvert amt.

Ansøgning om optagelse i 1. gymnasieklasse sendes til den gymnasieskole, hvor optagelse i første række søges, senest den 20. marts.

Ansøgere, der søger optagelse i 1. gymnasieklasse på en kostskole, skal samtidig ansøge om optagelse på gymnasieskoler inden for det hjemlige amts område. Ansøgningsskemaer fås ved henvendelse til skolerne.

Rubrikken om elevernes egnethed (skemaets side 3) udfyldes af den afleverende skole, inden skemaet udleveres til forældrene. Skemaets første side udfyldes af elevens forsørgere. Skolen bedes drage omsorg for, at alle 3 skoleønsker udfyldes. Skemaets side 3 udfyldes af den afleverende skole.

En elev, der af den hidtidige skole er betegnet som »egnet«, skal i almindelighed optages i 1. gymnasieklasse. Kun i de tilfælde, hvor en som egnet betegnet elev ved den skriftlige oprykningsprøve fra 2. realklasse (den skriftlige realeksamen) har opnået mindre end 6 i gennemsnit af fagkaraktererne i diktat, dansk stil, regning og matematik eller har fået karakteren 03 eller 00 i et af disse fag, skal han – såfremt forældrene stadig ønsker ham optaget i 1. gymnasieklasse – underkastes en optagelsesprøve på den gymnasieskole, hvor optagelse primært søges. For de elever fra 3. realklasse, der har bortvalgt faget matematik, indgår den ved oprykningsprøven efter 2. realklasse opnåede karakter i skriftlig matematik.

En elev, der af den hidtidige skole er betegnet som »måske egnet«, og som ved den skriftlige oprykningsprøve fra 2. realklasse (den skriftlige realeksamen) opnår resultater, der som helhed skønnes bedre end skolens standpunktsbedømmelser i de samme fag i marts, og som ikke i et af de ovennævnte fag har fået karakteren 03 eller 00, optages i almindelighed uden yderligere prøve.

En elev, der af den hidtidige skole er betegnet som »måske egnet«, og som ved den skriftlige oprykningsprøve fra 2. realklasse (den skriftlige realeksamen) ikke opnår resultater, der som helhed skønnes bedre end skolens standpunktsbedømmelser i de samme fag i marts, eller som i et af de ovennævnte fag har fået karakteren 03 eller 00, underkastes – såfremt forældrene stadig ønsker ham optaget i 1. gymnasieklasse – en optagelsesprøve på den gymnasieskole, hvor optagelse primært søges.

En elev, der af den hidtidige skole er betegnet som »ikke egnet«, bør i almindelighed ikke optages i 1. gymnasieklasse. I tilfælde, hvor eleven ved den skriftlige oprykningsprøve fra 2. realklasse (den skriftlige realeksamen) har opnået et resultat, der som helhed skønnes væsentligt bedre end skolens standpunktsbedømmelser i de samme fag i marts, kan han – såfremt forældrene stadig ønsker ham optaget i 1. gymnasieklasse – underkastes en optagelsesprøve på den gymnasieskole, hvor optagelse primært søges.

Der vil endvidere kunne afholdes optagelsesprøve for elever, hvor udvalget i særlige tilfælde skønner, at der kan være anledning hertil.

Udvalget skal godkende formen for optagelsesprøverne. Rektor afgør efter drøftelse med de lærere, der har medvirket ved prøverne, om eleven under hensyn til prøvernes forløb, den hidtidige skoles udtalelser og standpunktsbedømmelser samt de foreliggende resultater fra opryknings-

prøven fra 2. realklasse (realeksamen) skal kunne optages i en 1. gymnasieklasse. Udfaldet meddeles straks til udvalget.

Det bør tilstræbes, at der skaffes plads til alle kvalificerede elever. Ved optagelsen skal de elever, der er fundet kvalificerede efter en optagelsesprøve, behandles på linje med de elever, der er fundet kvalificerede alene på grundlag af den hidtidige skoles bedømmelse og den skriftlige oprykningsprøve fra 2. realklasse (den skriftlige realeksamen).

Såfremt undtagelsesvis flere kvalificerede elever søger optagelse i 1. gymnasieklasse, end udvalget kan skaffe plads til, vil skolerne gennem en faglig samtale med eleverne kunne få mulighed for at afgøre, hvem af dem der bør optages.

Efter samråd med udvalget træffer den enkelte gymnasieskoles rektor beslutning om elevernes optagelse i skolens 1. gymnasieklasser.

Prøven for de elever, der er betegnet »måske egnet« eller »ikke egnet«, afholdes ved gymnasiernes foranstaltning så tidligt som muligt efter translokationerne, og ansøgere til 1. gymnasieklasse, der skal til prøve, bør altså være til disposition på dette tidspunkt.

Prøven vil omfatte følgende fag:

For elever, der ønsker optagelse i sprogligt gymnasium: En mundtlig prøve i engelsk og tysk.

Såfremt latinprøven ikke allerede er bestået, vil prøven endvidere omfatte en mundtlig prøve i latin. Denne kan udsættes; ansøgeren kan da kun optages »under forudsætning af, at latinprøven består inden 31. oktober«.

For elever, der ønsker optagelse i matematisk gymnasium: En mundtlig prøve i matematik, fysik og kemi.

Til disse prøver medbringes de i sidste skoleår benyttede lærebøger.

Bedømmelsen af prøvens udfald foretages af den gymnasieskole, hvor prøven afholdes.

Meddelelse om optagelse i 1. gymnasieklasse vil tilgå hjemmene og skolerne fra rektorerne i sidste uge af juni.

Latinprøve

Elever, der søger optagelse i 1. gymnasieklasse på den sproglige linje, skal underkaste sig den såkaldte »lille latinprøve«. Den aflægges af skoleelever normalt ved en eksamensberettiget skole, der har latin på læseplanen. For elever, der har forberedt sig til prøven i sommerferien inden optagelsen i gymnasiet, afholdes prøven af gymnasieskolen senest en uge efter sommerferien ophør. Elever, der ikke består prøven, kan tidligst indstille sig til ny prøve efter 2 måneders forløb. Ingen kan indstille sig til prøven mere end 3 gange. Dog kan elever, der ikke har bestået den lille latinprøve, men i øvrigt opfylder betingelserne for optagelse i 1. gymnasie-

klasse, optages i gymnasiet på den sproglige linje normalt under forudsætning af, at de består latinprøven inden udgangen af oktober måned i det skoleår, hvor de er optaget. Til at bestå prøven kræves mindst karakteren 6. — Der stilles ved prøven krav til eksaminanden om, at denne grundigt har tilegnet sig den regelmæssige latinske formlære og er sikker i dens regler samt har kendskab til de allervæsentligste uregelmæssigheder. Eksaminanden skal kende en række af de mest fremtrædende syntaktiske fænomener af kasus- og moduslæren og have et sikkert kendskab til et gløseforråd på ca. 1200 ord. Til prøven opgives 20 normalsider sammenhængende tekster. Eleven prøves i oversættelse af en forelagt tekst og i den grammatiske forståelse af teksten.

Karakterer og vidnesbyrd

Enhver bedømmelse af eleverne skal udtrykkes ved en af følgende karakterer: 13, 11, 10, 9, 8, 7, 6, 5, 3, 0. De hovedinddeles i tre trin, der er karakteriseret ved ordene udmærket (13,11,10), middel (9, 8, 7) og usikker (6, 5, 3, 0).

Det forudsættes, at yderkaraktererne 13 og 0 kun undtagelsesvis benyttes. De resterende 8 trin bør anvendes således, at elever i løbet af skoleåret forholdsvis let kan rykke et trin op eller ned. Karakteren 8 betegnes som den karakter, omkring hvilken gennemsnittet bør ligge, når der er tale om et stort antal beståede elever.

For at bestå studentereksamen skal følgende to betingelser være opfyldt:

1. Summen af samtlige karakterer skal være mindst 5,5 gange karakterernes antal.
2. Summen af de to laveste karakterer plus gennemsnittet af de resterende karakterer skal være mindst 13.

Skolen giver normalt standpunktskarakterer i december og marts. Vidnesbyrd samtidig efter behov. Også årskarakterer er standpunktskarakterer.

For elever under 18 år underskrives karakterbogen af forældrene. Elever over 18 år eller elever, der har indgået ægteskab, kan selv underskrive.

Sammen med karaktererne i marts tilkendegives det, hvis en elevs standpunkt er så svagt, at den mulighed må forudses, at vedkommende må gå klassen om. Såfremt en sådan meddelelse ikke er tilgået hjemmet i forbindelse med karaktergivningen i marts, kan skolen kun undlade oprykning, hvis elevens standpunkt ved fastsættelse af karaktererne i maj er forringet væsentligt, samtidig med at oprykningsprøven giver et dårligt resultat, eller hvis eleven siden karaktergivningen i marts har forsømt usædvanlig meget.

Ved skoleårets slutning afholdes et møde i lærerforsamlingen, hvor der træffes endelig afgørelse om elevernes oprykning. Forhandlingerne på dette møde, der indkaldes og ledes af rektor, foregår efter de af undervisningsministeriet herom fastsatte regler. Hvis der på mødet ikke er fuld enighed om en elevs oprykning eller ikke oprykning, skal afgørelsen træffes på grundlag af en dobbeltafstemning (først en vejledende afstemning, derpå eventuelt ny forhandling og endelig en bindende afstemning). I de tilfælde, hvor rektors stemme giver udslaget, skal han træffe sin afgørelse på selve mødet.

Som følge af ovenstående kan den afgørelse, der træffes på mødet, ikke ændres ved forhandling mellem hjemmet og rektor.

Forsømmelser og fritagelser

Hvis en elev har måttet forsømme undervisningen på grund af sygdom, afleverer eleven første skoledag efter fraværelsen på skolens kontor en skriftlig redegørelse for forsømmelsens varighed og årsag.

Hvis eleven er under 18 år, benyttes gul formular, der udfyldes og underskrives af en af elevens forældre/værger. Er eleven over 18 år, benyttes blå formular, der udfyldes og underskrives af den pågældende selv.

Ønsker en elev på grund af sygdom at tage hjem i skoletiden, må eleven henvende sig på skolens kontor, inden skolen forlades.

Fritagelse for undervisning i enkelte timer eller en eller flere dage kan gives af rektor, men da en elev, der er optaget i gymnasiet, har pligt til at følge undervisningen, bevilges fritagelse kun i ganske særlige tilfælde. Lægebesøg, tandlægebesøg og køreprøver bør lægges uden for skoletiden. Kun særligt store familiebegivenheder i elevens nærmeste familie kan give anledning til fritagelse.

Ansøgning om fritagelse afleveres skriftligt på skolens kontor senest dagen før fritagelsen.

Statens uddannelsesstøtte

Efter de gældende regler for Statens uddannelsesstøtte modtog skolen for skoleåret 1970/71 kr. 88.000 til fordeling blandt 30 elever. Det maksimale beløb pr. elev var i dette skoleår kr. 3.700.

Stipendienævnet ved Hasseris Gymnasium har i skoleåret 1970/71 bestået af rektor (formand), lektor Poul Ring, timelærer Ulla Hede, Hanne Bersang, 1my, og Per Haubro Jensen, 1sa.

Officielle ferier¹⁾ og fridage i skoleåret 1971-72

1971: Mandag den 21. juni—fredag den 6. august: Sommerferie.

Mandag den 18. oktober—fredag den 22. oktober: Efterårsferie.

Torsdag den 23. december—tirsdag den 4. januar: Juleferie.

1972: Mandag den 27. marts—tirsdag den 4. april: Påskeferie.
Mandag den 5. juni: Grundlovsdag.
Mandag den 19. juni—fredag den 4. august: Sommerferie.
De nævnte dage medregnet.

Årsafslutning finder sted på Stolpedalsskolen fredag den 18. juni kl. 10.30.

Skoleåret 1971–72 begynder mandag den 9. august 1971 kl. 13.00.

Lærerkollegiet

Udnævnelser:

Fra 1. maj 1970 lektor, cand. mag. Thomas Jørgensen til rektor.

Ansættelser:

Fra 1. august 1970 seminarielektor, cand. mag. Poul Ring som lektor (engelsk, tysk), cand. mag. & mag. scient. Håkun F. Skardhamar (fysik, kemi, matematik) og cand. mag. Gert Winsløw (dansk, geografi) som adjunkter.

Timelærere:

Fra 1. august 1970 cand. scient. Karsten Bøgh (matematik), pastor Edv. E. Ernstsens (latin), stud. mag. Finn Hauge Hansen (historie), stud. mag. Ulla Hede (fransk), helseinstruktør Jette Jacobsen (drengegymnastik), cand. phil. Signy Jensen (musik) og gymnastiklærerinde Gerda Lund Nielsen (pige-gymnastik).

Vikariater:

Under lektor Poul Rings sygdom i november blev en del af hans timer læst af fru Joan Arentoft.

Pædagogikum:

Cand. phil. Signy Jensen er i forårssemesteret og efterårssemesteret 1971 lærerkandidat i musik på Aalborghus Statsgymnasium.

Administration:

Fra 15. juni 1970 ansattes fru Anna Lise Nielsen som rektors sekretær.

Fag- og timefordeling:

Timelærer, cand. scient. Karsten Bøgh, Myntevej 3, Vestbjerg, 9400 Nørresundby, (08) 29 61 24:

Matematik i 1a, 1b, 1c.

Timelærer, pastor E. Ernstsens, Ferslev præstegård, 9230 Svenstrup J., (08) 38 12 61:

Latin i 1a, 1b, 1c.

Timelærer, stud. mag. Finn Hauge Hansen, Johs. V. Jensensvej 13, 9200 Skalborg, (08) 18 14 14.

Historie i 1a, 1b, 1c, 1x, 1y.

Timelærer, stud. mag. Ulla Hede, Hjelmerstald 10, 9000 Aalborg:

Fransk i 1a, 1b, 1c, 1x, 1y.

Timelærer, helseinstruktør Jette Jacobsen, Hvedevænget 21, 9000 Aalborg:
Drengegygnastik i 1a, 1b.

Timelærer, cand. phil. Signy Jensen, Flintevej 23, 9000 Aalborg:
Musik i 1a, 1b, 1c, 1x, 1y.

Rektor Thomas Jørgensen, Gistrup hede, 9260 Gistrup, (08) 31 41 64:
Dansk i 1y.

Timelærer Gerda Lund Nielsen, Platanvej 22, 9000 Aalborg, (08) 18 28 26:
Pigegygnastik i 1a, 1b, 1c.

Lektor Poul Ring, H. Egedesvej 14, 9000 Aalborg, (08) 13 17 85:
Engelsk i 1a, 1b, 1c, 1x, 1y
Tysk i 1a, 1b, 1c.

Adjunkt Håkun Skardhamar, Zahlesvej 18, 9250 Gug, (08) 13 97 44:
Fysik i 1x, 1y
Kemi i 1x, 1y
Matematik i 1x, 1y.

Adjunkt Gert Winsløw, Bellisvej 4, Vestbjerg, 9400 Nørresundby,
(08) 29 63 28:
Dansk i 1a, 1b, 1c, 1x.
Oldtidskundskab i 1a, 1b, 1c, 1x, 1y.
Geografi i 1a, 1b, 1c.

Rektors stedfortræder: Lektor Poul Ring

Lærerrådets formand: Lektor Poul Ring

Skolens bibliotekar: Adjunkt Gert Winsløw

Indre inspektion: Lektor Poul Ring

Ydre inspektion: Adjunkt Håkun Skardhamar

Administrativ inspektør: Cand. scient. Karsten Bøgh

Kvindelig inspektør: Timelærer Ulla Hede

Skemalægger: Cand. scient. Karsten Bøgh

Rektors sekretær: Fru Anna Lise Nielsen

Skolens læge: Fru Tove Borberg

Skolesygeplejerske: Fru Margit Mogensen

Samarbejdsudvalget:

Lærernes repræsentanter er lektor Poul Ring og timelærer Ulla Hede.

Elevernes repræsentanter er: Dorthe Næslund, 1a, Søren Espersen, 1b,
Agnes Winther, 1c, Stefan Klit, 1x, og Trygve Engen, 1y.

Rektor er formand.

Klasselærere: 1a lektor Poul Ring

1b adjunkt Gert Winsløw

1c timelærer Ulla Hede

1x adjunkt Håkun Skardhamar

1y rektor Thomas Jørgensen

Fagenes ugentlige timetal 1970/71 og 1971/72:

Fag:	Sproglig linie		Matematisk linie		
	1. g	2. g	1. g	2. g	
		nysprog- lig gren		mat.- fys.	mat.- naturf.
Religion	0	1	0	1	1
Dansk	3	3	3	3	3
Engelsk	4	4	} 5	0	0
Tysk	3	3			
Fransk/Russisk	5	3	5	3	3
Latin	4	4			
Oldtidskundskab	1	2	1	2	2
Historie	2	3	2	3	3
Geografi	2	0	0	3	3
Biologi	0	0	0	0	3
Kemi			2	3	3
Fysik			3	3	2
Matematik	2	3	5	5	3
Legemsøvelser	2	2	2	2	2
Musik	2	} 2	2	} 2	2
Formning	0		0		
	30	30	30	30	30

Eleverne

Ved skoleårets begyndelse havde skolen 119 elever fordelt med 65 sproglige i 3 klasser og 54 matematikere i 2 klasser. Pr. 1. maj 1971 er elevtallet 113 fordelt med 63 sproglige og 50 matematikere. I nedenstående elevfortegnelse er der kun givet oplysning om elevernes hjemsted, når dette falder uden for Aalborg kommune.

1. s.a

1. Arentoft, Christian	21.01.55
2. Bjerregaard, Lone	25.01.54
3. Bugge-Jensen, Bente	21.12.53
4. Carstensen, Joan Kromann	19.02.54
5. Christensen, Rita Kjær, Nibe	12.11.53
6. Emborg, Elin	14.04.53
7. Engsig, Ulrik Michael	29.05.53
8. Graversen, Henrik	20.04.53
9. Hansen, Henriette, Nibe	29.07.54
10. Hansen, Per Lindgren	06.02.54
11. Jacobsen, Jørn	11.05.53
12. Jensen, Inge Ahrens	22.02.55
13. Jensen, Per Haubro, Skørping	26.03.54
14. Johansen, Ellen Lind	24.03.53
15. Kristensen, Agnete Hyttel	03.06.54
16. Næslund, Dorthe	10.04.54
17. Schlünssen, Jesper	02.12.52
18. Schwarz, Merete, Nibe	09.11.52
19. Vestergaard, Lisbeth Aggerholm	25.01.55

1. s.b

1. Andersen, Søren Mide	16.05.53
2. Bisgaard, Richard Johannes, Nibe	30.03.54
3. Dam, Hans Erik, Nibe	20.05.54
4. Espersen, Søren Peder	20.07.53
5. Estrup, Joan Kirstine, Skørping	15.06.54
6. Hansen, Carsten Nødskou	22.11.52
7. Hebo, Elisabeth	26.03.54
8. Holdgaard, Ellen	29.07.53
9. Jensen, Birgitte Staugaard	22.10.54
10. Jensen, Kirsten Hagen	27.04.55
11. Jensen, Kirsten Marianne	01.12.53
12. Jensen, Niels Jørn Bach	15.04.53
13. Larsen, Ole Faurskov	06.11.53
14. Munkholm, Helene	04.04.53

15. Pedersen, Mette, Sejlflod	14.07.52
16. Rasmussen, Solvejg Frydendal	30.09.53
17. Staun, Jens Christian, Nibe	01.10.54
18. Støy, Ellen Margrethe, Sejlflod	03.02.53
19. Søbye, Lars Ejsing, Nibe	28.12.53
20. Thomsen, Egon Damsgaard	26.06.54
21. Thorhauge, Sigrid, Nibe	20.02.54
22. Uttrup, Per	14.05.54

1. s.c

1. Andersen, Jette Bisgaard Blaabjerg	10.04.53
2. Bæk, Bente Konnerup	08.06.54
3. Christensen, Inge Friis	23.09.53
4. Christensen, Tove	16.03.54
5. Elholm, Vibeke	13.05.54
6. Frandsen, Karen Margrethe Klitgaard ...	22.11.53
7. Haukrogh, Linda Henrietta	26.12.52
8. Henriksen, Hanne Coop	18.01.53
9. Jensen, Berit Lyngholm	06.04.53
10. Jensen, Gitte Thorup	24.10.53
11. Jensen, Marietta Anita	26.07.54
12. Knudsen, Kirsten Halkjær, Nibe	02.09.52
13. Kaasby-Johansen, Susanne	06.03.53
14. Madsen, Anne-Kirstine Østergaard, Nibe,	18.06.54
15. Munksgaard, Inger Mette	12.02.54
16. Nielsen, Marianna, Nibe	19.09.52
17. Nøhr, Jette	27.08.54
18. Peis, Kirsten	25.04.53
19. Stokholm, Anni Christensen	21.06.53
20. Sørensen, Hanne Lise	01.08.54
21. Sørensen, Rita Djørup, Nibe	29.03.53
22. Winther, Agnes, Nibe	01.04.54

1. m.x

1. Andreasen, Peter Greve	16.11.53
2. Bech, Gitte	13.02.54
3. Breitenbauch, Hanne	16.08.54
4. Damkjær, Mette	27.08.54
5. Ginnerup, Søren	09.07.55
6. Jespersen, Frank	06.05.53
7. Kai, Inge	13.07.53
8. Kjær, Henrik	27.04.53
9. Klit, Stefan	11.12.52

10. Larsen, Ina	21.06.54
11. Larsen, Poul-Erik Gravgaard	01.06.53
12. Larsen, Vagn Tobiasen, Nibe	12.12.53
13. Nielsen, Allan Aagaard, Nibe	08.11.53
14. Nielsen, Erik Møller	16.09.54
15. Nielsen, Jørgen Brolin	13.01.53
16. Nielsen, Peter Genefke	07.10.53
17. Nørsøller, Jørgen	22.10.53
18. Olesen, Ole Sandsgaard	24.03.54
19. Petersen, Søren	09.02.53
20. Rødsgaard-Mathiesen, Hans	14.05.54
21. Smith, Valdemar, Nibe	02.04.54
22. Sørensen, Dan Verner	01.08.53
23. Thomsen, Dennis	16.03.53
24. Thomsen, Morten Hildebrandt	02.01.55
25. Torp, Lone Thue	19.12.53
26. Vandborg, Jørgen	16.07.53

1. m.y

1. Axelsen, Stig	27.09.52
2. Bersang, Hanne Brøndum	04.03.53
3. Bisgaard, Hans Peter Kjærulff	20.04.54
4. Carlsen, Frits	25.10.52
5. Christensen, Helene Refstrup, Nibe	11.01.55
6. Engen, Einar Andreas	07.06.54
7. Engen, Trygve Olav	07.06.54
8. Eriksen, Ole, Støvring	17.02.53
9. Hammer, Henrik	04.01.55
10. Hansen, Willy Leslie	26.06.54
11. Henriksen, Per, Nibe	28.07.54
12. Henriksen, Søren Damgaard	22.09.54
13. Jensen, Irene Møller	02.12.53
14. Kjær, Jørgen Henrik Muderspach	25.01.53
15. Kristensen, Klavs Aarup	19.07.54
16. Larsen, Jesper, Skørping	04.06.54
17. Lund, Inger	16.06.54
18. Møller, Søren, Skørping	29.10.52
19. Pedersen, Dorte Bakgaard	15.04.54
20. Pedersen, Henning Mølgaard	17.10.54
21. Petersen, Søren Aagaard	11.01.53
22. Stæhr, Peter	19.10.52
23. Sønderstrup, Bjarne Folke	11.12.54
24. Ussing, Per Michael	19.08.54

Eleverne i 1g pr. 1. september 1970 kom fra de nedennævnte skoler og klasser:

Skoler	Matematikere			Sproglige			I alt
	fra:		10. kl. 1. g	2. r.	3. r.	1. g	
	2. r.	3. r.					
Alléskolen		1	1*)				2
Frydendal					1		1
Gl. Hasseris	3 2	3 1		1 4	5		19
Hobrovejen	6 1	7		1	2		17
Katedralskolen			1**)1**)			1	3
Kjellerupsg.					1		1
Klostermarken		3		1 1	1		6
Poul Paghsg.				1	1		2
Skipper Clem.				1	1 1		3
Stolpedalssk.	5 2	2 1		1 5	3 5		24
Sønderbro		1		2	1		4
Vesterkæret		1		2	2		5
V. Mariendal		1					1
Østermarken					1		1
Bælum	1	1		1			3
Gudumholm				1	3		4
Nibe	5 1	1		2 5	1 4		19
Skørping				1			1
Svenstrup					1		1
Kildegaard, København	1						1
Sum	21 7	19 3	2 1	8 22	8 26	1	118
	28	22	3	30	34	1	

Elevrådet

Det er almindeligt på gymnasierne rundt omkring, at de ældre elever hjælper de nye årgange igang – ikke blot på undervisningsområdet, men også når det drejer sig om elevrådsarbejdet.

Det har naturligvis ikke kunnet lade sig gøre på det helt nye Hassers Gymnasium. Det har måske været sundt for os at prøve at leve os ind i denne helt specielle verden uden hjælp fra ældre årgange, der jo på forhånd med deres mange traditioner og fordomme som regel har patentløsninger klar til alle spørgsmål og nye udfordringer, som måtte blive stillet.

I september 70 valgtes fra 1sa Jørn Jacobsen, fra 1sb Søren Espersen, fra 1sc Agnes Winther, fra 1mx Stefan Klit og fra 1my Helene Christensen til elevrådet. Vi besluttede fra starten at undgå det i mange tilfælde stive organisationsapparat med formand, kasserer, næstformand etc. og valgte i stedet en kontaktperson, der havde til opgave at repræsentere elevrådet udadtil, dog ikke sådan at forstå, at han skulle tage sig af alle møder uden for elevrådet, men snarere fungere som en slags bindeled mellem skole og organisationer på den ene side og elevrådet på den anden. Vi var allerede på dette tidlige tidspunkt klar over, at dette smidige system ikke på nogen måde ville kunne eksistere i samme øjeblik gymnasiet blev udvidet og at det meget nære samarbejde og den daglige kontakt mellem elevrådsrepræsentanterne derved måtte gå fløjten. Det første store projekt, elevrådet gik i gang med, var udkastene til lovene for HG's elevråd. Disse love blev vedtaget på et stort »elevmøde«, som blev holdt før juleferien. I mellemtiden havde vi ved afstemninger på skolen vedtaget at tilmelde os DGS (Danske Gymnasieelevers Sammenslutning), DUS (De Uddannelsessøgendes Samarbejdsudvalg) og REGION NORDJYLLAND, som er en underafdeling af DGS, men som man i realiteten ikke er nødsaget til at være medlem af.

Det var ikke med overvældende majoritet, at tilmeldingen til DGS blev vedtaget. Mange elever (og forældre) har åbenbart en fornemmelse af, at DGS er en forening med et udpræget politisk sigte, og at dette sigte går i én bestemt retning. Dette er imidlertid ikke tilfældet. Situationen er blot denne: Når en fagforening forlanger ændringer i det system, som den lever under, må det naturnødvendigt blive en slags opposition mod den siddende regering, som i den sidste snes år har været regeringer med et udpræget borgerligt sigte.

Faktum er imidlertid, at DGS har opnået betydelige forbedringer i gymnasiestrukturen, DGS har repræsentanter i alle gymnasieudvalg, der ned sættes af undervisningsministeriet, hvilket ikke er tilfældet med de to andre uddannelsessammenslutninger, vi har.

HG's elevråd har haft løbende arrangementer i form af diskoteksaftener

og to store forsøg på at skaffe penge til huse i den slunkne kasse. Det første var et juletræssalg, der mildt sagt ikke levede op til forventningerne, det andet den store vårfest, der rent økonomisk var en succes.

Det daglige samarbejde med rektor og lærere er gået gnidningsløst, og ved arrangementer har vi altid kunnet hente hjælp og råd hos disse. Elevrådet er i det hele taget taknemmeligt for det afslappede klima, der findes mellem eleverne og de ansatte på Hasseris Gymnasium, og ønsker, at det på trods af de noget katastrofale lokaleforhold må fortsætte.

ELEVRÅDET

Kunst

Kunstudvalgets første varsomme skridt var at arrangere en udstilling med naturalistisk malerkunst. Vi forsøgte her at give et indblik i den naturalistiske malerkunst gennem den afdøde maler Anders Hune, hvis billeder er malet med en ret klassisk skitse-mæssig opfattelse og et jævnt naturalistisk farvesyn, og maleren Niels Åge Larsen, som repræsenterer en nyere form for naturalistisk malerkunst, der bl. a. kendetegnes ved en friere struktur og en friere udnyttelse af forskellige farvemuligheder i billedet.

Tirsdag den 23. februar 1971 havde vi fernisering på 2 udstillinger. Den første udstilling bestod af malerier malet af evnesvage fra maleren Kurt Karottkis elevskole. Man så her enestående eksempler på, hvorledes deres specielle talenter har fået lov at udvikle sig. Kurt Karottki udtaler: »På andre områder, og måske de væsentligste, er de ofte i besiddelse af større evner end deres såkaldte normale medborgere. De er i besiddelse af et åbent og modtageligt sind, tillid og venlighed, og de arbejder ordentligt og samvittighedsfuldt med opgaver de magter.«

Den anden udstilling var en separat udstilling med den unge maler Jens Erik Sørensen. Han kaldte udstillingen for »3 miljøer«. En vandring fra krigen mod fredens oase, som skal søges i menneskets eget sind. Jens Erik Sørensens udstilling vakte megen uro blandt de besøgende på grund af den hårde konfrontation med krigens uhygge og den »plastik« verden, som mange måske kunne genkende en del af sig selv i.

Kunstudvalget har desuden indkøbt nogle reproduktioner, som skal tjene to formål: dels at udfylde perioderne mellem de varierende udstillinger, dels at supplere undervisningen.

PER HAUBRO JENSEN

I skoleåret 1970–71 består kunstudvalget af rektor, adjunkt Gert Winsløw og Per Haubro Jensen, 1sa.

Af skolens dagbog 1970-71

1970 :

- 10.8. Åbningshøjtidelighed overværet af elever, lærerkollegium og indbudte gæster.
- 4.9. Fest for elever og lærere i Nøvling forsamlingshus.
- 10.9. Besøg af fagkonsulenten i latin lektor Palle W. Nielsen.
- 17.9. Et hold på 10 piger under ledelse af gymnastiklærerinde Gerda Lund Nielsen deltager i regionssportsstævne i Hjørring.
- 13.10. De sproglige klasser sammen med adjunkt Gert Winsløw besøger udstillingen »Byfornyelse« i Aalborghallen.
- 27.10. Forhandlingsmøde med henblik på valg af skolenævn. 48 forældre deltog i mødet. Valgt blev: overlærer Dorthea Dam, Nibe, lærer Aage K. Bisgaard, Aalborg, tandlæge Karen Engen, Aalborg, og seminarielektor H. Mide Andersen, Aalborg.
- 2.11. Forældremøde for 1sa. Orientering om skolens arbejde ved rektor, lærere og elevråd.
- 3.11. Det første spadestik til det nye gymnasium taget af Jørn Jacobsen, 1sa.
- 6.11. Besøg af fagkonsulenten i erhvervsorientering lektor Jørgen Holst-Jensen.
- 9.11. Forældremøde for 1sb.
- 16.11. Forældremøde for 1sc.
- 23.11. Forældremøde for 1mx.
- 30.11. Forældremøde for 1my.

1971 :

- 5.1. Første møde i skolenævnet. Formand blev H. Mide Andersen, næstformand fru Dorthea Dam. Byrådets repræsentant er viceborgmester Erik Worm.
- 26.1. Orienterende møde om optagelse i 1g. Der var mødt ca. 140 elever og forældre.
- 23.2. Grenvalgsmøde og forældrekonsultationer.
 - 1.3. Skolenævnsmøde. Skoleplan og indstillede lærere behandlet.
 - 9.3. 1sa på ekskursion til Vestbjerg under ledelse af adjunkt Gert Winsløw.
- 15.3. Skolenævnsmøde, hvor skoleplanen blev godkendt og indstilling af lærere til ansættelse august 1971 foretaget.
 - 1sb på ekskursion til Vestbjerg under ledelse af adjunkt Gert Winsløw.
- 19.–22.3. 15 elever på tur til Hamborg under ledelse af lektor Poul Ring.
- 23.3. 1sc på ekskursion til Vestbjerg under ledelse af adjunkt Gert Winsløw.
- 26.3. Vårfest arrangeret af elevråd og samarbejdsudvalg.

Sport

Skoleidrætsmærket for piger er i efteråret 1970 erhvervet af:

- Guld m. emalje: Mette Damkjær, 1x
Lone Thue Torp, 1x
Kirsten Hagen Jensen, 1b
- Sølv m. emalje: Hanne Coop Henriksen, 1c
- Guld: Rita Kjær Christensen, 1a
Ellen Holdgaard, 1b
Marianne Jensen, 1b
Ellen Margrethe Støy, 1b
Inge Friis Christensen, 1c
- Sølv: Lone Bjerregaard, 1a
Inge Ahrens Jensen, 1a
Tove Christensen, 1c
Bente Konnerup Bæk, 1c

Opgivelser til studentereksamen 1971

1. gymnasieklasse

A. Den sproglige linje

Geografi

- 1sa W. F. Hellner: Geografi for sprogligt gymnasium, 3. ændrede udgave, 1969.
Gyldendals reliefatlas, 2. oplag, 1968.
Diercke Weltatlas, 152. oplag, 1970.

1sb Som 1sa

1sc Som 1sa

B. Den matematiske linje

Engelsk

- 1mx Ekstensivt: My Fair Lady
Jesus Christ Super Star
The Day it Rained Forever
- Intensivt: Ring Hansen og Mouridsen: On England and America, 10. udgave, 1969: Alle tekster undtagen s. 131–134, 141–182, 218–241
- 1my Som 1 mx

Årets arbejde

Dansk

1sa, 1sb, 1sc, 1mx (Gert Winsløw)

Tekstlæsning, fiktive tekster: Det romantiske (førromantik, romantik, poetisk realisme, romantisme) med tekster af McPherson, Ewald, Bellman, Goethe, Staffeldt, Oehlschläger, Grundtvig, Poul Møller, Hertz, Winther, Aarestrup, Andersen og Kierkegaard.

1900-tallet: 2 længere tekster, Heinesen (1sc og 1mx) og Erik Knudsen (1sa og -sb).

Det episke: Blicher, Bang, Sønderby.

Det dramatiske: En komedie af Holberg.

Lærebøger: Brodersen og Møller Kristensen: Litteraturudvalg, Brøndsted og Møller Kristensen: Danmarks litteratur, Ferlov m. fl.: Svensk og norsk litteratur for gymnasiet, Lund, Pihl og Sløk: De europæiske ideers historie.

Mundtlig og skriftlig sprogfærdighed: Elevforedrag med diskussion, stilens grundelementer, hjemmestile.

Lærebog: Bülow-Hansen, Jørgensen og Marstal: Dansk stil.

Arbejdsformer: Som optakt til en teoretisk og illustrerende belysning af den almene model for kommunikation af sproglige meddelelser har nyhedsformidling, avisledere, anmeldelser, reklamer etc. været behandlet i stile.

På grundlag af en huskeliste over tekstforhold i episk litteratur er der foretaget modelgennemgang af Hosekræmmeren, Ved Vejen og To Mennesker mødes.

Lærebøger: Hans Jørgen Schiødt: Dansk sprog og stil, og samme: Kommunikation og litteratur.

1my (Thomas Jørgensen)

Gennemgang af hovedgenrerne. Indføring i digtningens natur og i »at læse« via episke tekster af Blicher, Andersen, lignelser i NT, Bang, Johs. V. Jensen, Jørgen Nielsen, Branner, Martin A. Hansen, Seeberg, Villy Sørensen. Større værker: Ved Vejen, Siliotø: Lørdag aften – søndag morgen, Seeberg: Fugls føde. En række korte episke tekster fra verdenslitteraturen. Dramaets historie, hovedtekst: Hamlet. Lyrik: korte tekster fra modernismen.

Der er vekslet mellem klasseundervisning og gruppearbejde.

Lærebøger som 1sa.

Engelsk

1sa, 1sb, 1sc (Poul Ring)

Intensivt er læst:

Brier: Engelske stiløvelser I og II i udvalg med støtte i Brier:
An English Grammar

Two Centuries of English Poetry i udvalg, ca. 40 normalsider

Fitzgerald: The Great Gatsby I og II i alt ca. 50 normalsider

Osborne: Look Back in Anger, Acts I–II, ca. 60 normalsider

Engelske og tyske referatstile (Engelsk-tysklærerforeningen)

O'Connor: Course of English Intonation (plader og tekster)

O'Connor: Course of English Pronunciation i udvalg

Ekstensivt er læst:

Steinbeck: The Pearl

Bradbury: The Day it Rained Forever

»Jesus Christ Super Star« (plader og tekster)

»My Fair Lady« (Shaw/Lerner), (plader og tekster)

Klasselæsning samt individuel brug af engelske aviser, ca. 50 normalsider

Engelsk sangbog: Andersen og Kornum: The English Songbook

Plader (litt.): Eliot: The Waste land, Dylan Thomas, Wordsworth i udvalg.

1mx, 1my (Poul Ring)

Intensivt er læst:

On England and America, undtagen s. 141–52, 176–82, 211–18, 229–41

Udvalgte emner i Brier: An English Grammar i forbindelse med sammes
Engelske stiløvelser I og II

O'Connor: Course of English Pronunciation i udvalg
(plader og tekstbøger)

O'Connor: Course of English Intonation (plader og tekstbøger)

Ekstensivt er læst:

Steinbeck: The Pearl

Bradbury: The Day it Rained Forever

Shaw/Lerner: My Fair Lady (plader og tekster)

Øvelser og samtaler over udvalgte tekster fra engelske og amerikanske
tidsskrifter

Andersen og Kornum: The English Songbook

Gennemgang af »Jesus Christ Super Star« (plader og tekster)

Plader (litt.): Eliot, The Waste Land, Dylan Thomas, Wordsworth i udvalg.

Tysk

1sa, 1sb, 1sc (Poul Ring)

Intensivt er læst:

Kaper: Kortfattet tysk sproglære til ca. § 132.

Tyske studentereksamenopgaver II og engelske og tyske referatstile
(Engelsk- og tysklærerforeningens udgave)

Gregor: Die Brücke, hele bogen

Dürrenmatt: Der Richter und sein Henker, hele bogen

1.a og 1.c: Deutschland erzählt, von Schnitzler bis Johnsen, i udvalg,
ca. 50 normalsider

1.b: Deutsche Gedichte I, Heine-Hesse

Ekstensivt er læst:

Individuel læsning af bøger i Reclams univ. bibliotek, hver elev
ca. 100 normalsider

Desuden læsning af og diskussion over artikler i »Der Stern«, der også
anvendtes som grundlag for skriftlige arbejder

Tysk sangbog: Mein Heimatland

Avis: Frankfurter Allgemeine Zeitung

Fransk

1sa, 1sb, 1sc (Ulla Hede)

Vers la France, A Paris 1. del, Boris Vian: Le déserteur

Sten og Hyllested: Fransk grammatik er brugt som opslagsbog

Sten og Hyllested: Fransk stiløvelse, uddrag af Paris Match

1mx, 1my (Ulla Hede)

On parle français I og II, Boris Vian: Le déserteur, uddrag af Paris Match.

Latin

1sa, 1sb, 1sc (E. Ernstsen)

Cæsar: Gallerkrigen, 1. bog og 3. bog, Europæisk latin: Dele af Genesis,

Højsangen, Bjergprædikenen. Grammatik: Thure Hastrup og Franz Blatt:

Latinsk grammatik. Povl Hyllested og Ulf Østergaard: Latinsk grammatik,

håndbog for gymnasiet.

Oldtidskundskab

1sa, 1sb, 1sc, 1mx, 1my (Gert Winsløw)

Af Homers Iliade v. Fox Maule og Hjortsø: 1., 6., 9., 22. og 24. sang.

Af Homers Odysseé v. Fox Maule og Hjortsø: 1., 6. og 11. sang.

Af Bundgaard: Den græske kunsts historie side 1–22.

Historie

1sa, 1sb, 1sc, 1mx, 1my (Finn Hauge Hansen)

Rudi Thomsen: Verdenshistorie I, IIsøe og Lomholt-Thomsen: Nordens historie I, Bjernum: Kilder til vikingetidens historie. Rudi Thomsen: Det augustæiske Principat, Steenberg: Kilder til Danmarks historie i 12. århundrede.

Rom: Republik og kejserrige. Den kristne kirkes opvækst. Islamisk og byzantisk storhedstid o. 650–1050. Danmark i vikingetid og Valdemarstid. Månedlig gennemgang af artikel i Tidens Stemme.

Geografi

1sa, 1sb, 1sc (Gert Winsløw)

Lærebøger: Hellner: Geografi for sprogligt gymnasium, Gyldendals relief-atlas, Diercke Weltatlas. Klassesæt: Målebordsblade. Statistisk årbog 1970 Danmark, HF-geografi af Rikard Frederiksen og K. Werner Larsen.

Øvelser i kortlæsning, tolkning af statistisk materiale, tyding af grafiske fremstillinger etc.

Gennemgang af kort, diagrammer, fotografier, tegninger, oversigter og tabeller i Geografi for sprogligt gymnasium samt forklaring af de væsentligste naturgeografiske og kulturgeografiske fænomener i samme bog.

Arbejde med udvalgte regioner: Kulturgeografisk regionalgeografi, en således begrænset regionalgeografi, at de naturgeografiske momenter kun indgår i det omfang, de er af direkte betydning for den kulturgeografiske struktur.

På ekskursionen samarbejdede alle tre klasser ved kortbladene, ved rapportarbejde og i fællestimers diskussioner i en undersøgelse af Vestbjerg by.

Klasserne blev i forbindelse med Vestbjergundersøgelsen trænet af deres matematiklærer Karsten Bøgh i opbygning og tolkning af eget statistisk materiale (indsamlet ved spørgeskemaer) og vejledt i håndbogsbenyttelse, tegning af diagrammer og tematiske kort, opstilling af formale og funktionelle regioner, enkeltregioner og sammensatte regioner samt forsøg på at lave prognoser og byplanskitser.

I et diskussionsmøde for hele skolen blev Vestbjergrapporten præsenteret og debatteret.

Kemi

1mx, 1my (H. Skardhamar)

Axel Voigt: Kemi I.

Fysik

1mx, 1my (H. Skardhamar)

Mogens Pihl og Henning Storm: Fysik I, samt øvelser

Matematik

1sa, 1sb, 1sc (Karsten Bøgh)

Der er læst efter Bülow m. fl.: Matematik for sprogligt gymnasium. Bortset fra enkelte mindre overspringelser har vi læst bog I, afsnit 1–23, samt behandlet dele af afsnit 27.

1mx, 1my (H. Skardhamar)

Werner Fenchel, Frans Handest, Henrik Meyer og Poul Neerup:
Elementær matematik I, kapitel 1–15.

Pigegymnastik

1samx, 1sbmy, 1sc (Gerda Lund Nielsen)

I efteråret blev der trænet i de forskellige discipliner inden for skoleatletik, og en del elever erhvervede skoleidrætsmærket.

I vinterens løb er der arbejdet med opvarmingsøvelser samt styrke- og konditræning, desuden med rytmiske øvelser med bolde og køller.

Hovedvægten i boldspil er lagt på volleyball, dog er der i foråret spillet håndbold ude.

Drengegygnastik

1samx, 1sbmy (Jette Jacobsen)

Fra starten var undervisningen et forsøg på at indføre nye former, idet drengene blev trænet efter grundtræningsprincippet, bevægeligheds-træning – styrketræning samt kredsløbstræning. Timerne blev i det væsentlige tilrettelagt således: 10 minutter med opvarmning efter musik fra et i forvejen indspillet bånd, 10 minutter med styrketræning med håndvægte, vægtstænger samt specielt konstruerede maskiner, ligesom der benyttedes for afvekslingens skyld circuittræning, 10 minutters kredsløbs-træning på motionscykler samt sipping o. m. a. og ca. 10 minutter med bold som afkobling.

For at se, om træningen gav resultat, blev drengene testet, både styrketest (Lillsvedstest) samt ergometertesten for kredsløbet (Åstrands ergo-metertest).

Musik

1sa, 1sb, 1sc, 1mx, 1my (Signy Jensen)

Alle klasser har beskæftiget sig med elementær musiklære, herunder indføring i lettere partiturlæsning. Af musikværker er især gennemgået ting fra barokken og wienerklassiken.

Desuden har klasserne sunget sange og kanons på nordiske og fremmede sprog.

Undervisningsmateriel

Bøger, hæfter og diverse andet materiel, fx regnestokke, udlånes gratis til eleverne, som må overholde følgende regler:

1. Bøger og hæfter skal skånes mest muligt og derfor holdes forsynet med solidt omslag.
2. Alt materiel skal forsynes med navn, klassebetegnelse og årstal.
3. Bortkomne og beskadigede ting erstattes efter boginspektors afgørelse.
4. Bøgerne må ikke forsynes med tilføjelser og understregninger undtagen efter faglærerens udtrykkelige anvisning.

