



Danskernes Historie Online

Danske Slægtsforskeres Bibliotek

Dette værk er downloadet fra Danskernes Historie Online

Danskernes Historie Online er Danmarks største digitaliseringsprojekt af litteratur inden for emner som personalhistorie, lokalhistorie og slægtsforskning. Biblioteket hører under den almennyttige forening Danske Slægtsforskere. Vi bevarer vores fælles kulturarv, digitaliserer den og stiller den til rådighed for alle interesserede.

Støt Danskernes Historie Online - Bliv sponsor

Som sponsor i biblioteket opnår du en række fordele. Læs mere om fordele og sponsorat her: <https://slaegtsbibliotek.dk/sponsorat>

Ophavsret

Biblioteket indeholder værker både med og uden ophavsret. For værker, som er omfattet af ophavsret, må PDF-filen kun benyttes til personligt brug.

Links

Slægtsforskeres Bibliotek: <https://slaegtsbibliotek.dk>

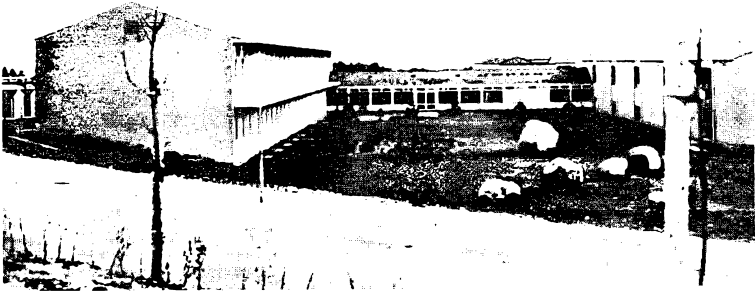
Danske Slægtsforskere: <https://slaegt.dk>

Skolepr.



HELSINGØR GYMNASIUM

1973



HELSINGØR GYMNASIUM

1973

HELSINGØR

GYMNASIUM

Udgivet af

Rektor K.W. NORBØLL

Redaktør

Lektor J. CASTENSCHILD

HELSINGØR

Tryk: Nofo-Print
03 - 22 25 00

1973

V E L K O M M E N

Alle nye elever, lærere samt den nye rektor ønskes hermed velkommen til Helsingør Gymnasium.

Helsingør Gymnasium er en skole i hastig udvikling. De nuværende bygninger blev taget i brug i januar 1966 og var beregnet til en 2-sporet realafdeling og et 4-sporet gymnasium med tilsammen 18 klasser.

I skoleåret 1972 - 73 havde skolen 537 elever i 25 klasser fordelt med 22 elever i 2 3. realklasser, 425 elever i 19 gymnasieklasser og 90 elever i 4 HF-klasser.

I skoleåret 1973 - 74 forventes skolen at have ca. 580 elever i 24 klasser fordelt med ca. 450 elever i 19 gymnasieklasser og ca. 130 elever i 5 HF-klasser.

GYMNASIEAFDELINGEN

1. Optagelse.

Optagelse i 1. gymnasieklasse sker i overensstemmelse med undervisningsministeriets bekendtgørelse af 15. december 1966. Ansøgere, der må have gennemgået 2. realklasse, 9. klasse, 10. klasse eller have bestået realeksamen, skal søge om optagelse på særlige skemaer, der fås og afleveres på ansøgerens hidtidige skole.

2. Gymnasiet.

Gymnasiet er en skole, der på grundlag af den tidligere givne undervisning giver en fortsat, 3-årig almen-dannende undervisning, der tillige skal give et godt grundlag for videregående uddannelser. De tre års undervisning afsluttes med en eksamen, studentereksamen. Undervisningen gives på to forskellige linier, den sproglige og den matematiske. Efter 1. g. deler linierne sig i følgende grene:

på sproglig linie: nysproglig gren
 musiksproglig gren
 samfundssproglig gren
 klassisksproglig gren

på matematisk linie: matematisk-fysisk gren
 samfundsmatematisk gren
 naturfaglig gren

Det er bl.a. en betingelse for oprettelse af en gren, at der har meldt sig mindst 10 elever til undervisningen på den pågældende gren.

I det kommende skoleår vil der på Helsingør Gymnasium kun blive undervist på nysproglig gren, matematisk-fysisk gren og naturfaglig gren.

Når gymnasiet får flere lokaler til rådighed, vil der kunne gives undervisning på flere grene.

Der vil for 1.gere på matematisk linie være valgmulighed mellem undervisning i engelsk og tysk, og der vil måske for alle 2.g.ere i løbet af det kommende skoleår i nogen grad blive valgmulighed mellem musik og formning med kunstforståelse.

Af de medfølgende skemaer fremgår det i hvilke fag og i hvor mange ugentlige timer der undervises på de forskellige linier og grene.

Fag	Sproglig linje				
	Fællesfag 1. 2. 3.	Særfag			
		Ny-sproglig gren 2. 3.	Musik-sproglig gren 2. 3.	Sam-fundsfag lig gren 2. 3.	Klassisk sproglig gren 2. 3.
Religion.....	0 - 1 - 2				
Dansk.....	3 - 3 - 4				
Engelsk.....	4 -	4 - 6	} 3 - 5	3 - 5	3 - 5
Tysk.....	3 -	3 - 5			
Fransk (russisk)...	5 - 3 - 3				
Latin.....	4 -	4 - 0	4 - 0		5 - 5
Græsk med oldtidskundskab...					8 - 6
Oldtidskundskab.	1 -	2 - 0	2 - 0	2 - 0	
Historie og samfundskundskab.	2 - 3 - 3	0 - 1	0 - 1		0 - 1
Samfundsfag.....				5 - 5	
Geografi.....	2			3 - 2	
Biologi.....	0 - 0 - 3				
Biokemi.....					
Kemi.....					
Fysik.....					
Matematik.....	2 - 3 - 0				
Musik, særfag....		4 - 6			
Legemsøvelser...	26-13-16	13-12	13-12	13-12	13-12
Fællestimer.....	2 - 2 - 2				
Musik.. { max.	2 - 2 - 1				
{ min.	(2)-(0)-(0)				
Formning og kunstforståelse.....	(0)-(2)-(1)				
	30-17-18	13-12	13-12	13-12	13-12

Fag	Matematisk linje						
	Fællesfag			Særfag			
	1.	2.	3.	Matema- tisk-fy- sisk gren 2. 3.	Sam- fundsfag- lig gren 2. 3.	Natur- faglig gren 2. 3.	
Religion.....	0	1	2				
Dansk.....	3	3	4				
Engelsk.....	}	5	0	0	0	0	1
Tysk.....							
Fransk (russisk)...							
Latin.....	5	3	3				
Græsk med old- tidskundskab....							
Oldtidskundskab..	1	2	0				
Historie og sam- fundskundskab..	2	3	3	0	1		0 - 1
Samfundsfag.....						5 - 5	
Geografi.....				3	0	3 - 2	3 - 2
Biologi.....				0	3	0 - 3	} 3 - 7
Biokemi.....							
Kemi.....	2	-		3	0	1 - 0	3 - 0
Fysik.....	3	-		3	5	2 - 2	2 - 2
Matematik.....	5	-		5	6	3 - 3	3 - 3
Legemsøvelser....	26	12	12	14	15	14-15	14-15
Fællestimer.....	2	2	2				
Musik.. { max. min.	2	2	1	(2)	(0)	(0)	
Formning og kunst- forståelse	(0)	(2)	(1)				
	30	16	15	14	15	14-15	14-15

HF-afdelingen

1. Optagelse.

Optagelse på et HF-kursus er betinget af bestemte forudsætninger i visse fag (matematik, engelsk og tysk). Der er imidlertid ingen betingelse for, hvorledes disse er erhvervet. Der er fra lovgivernes side lagt vægt på, at kurset skal være åbent for enhver, der skønnes at have tilstrækkeligt fagligt grundlag og fornøden personlig modenhed til at få det forventede udbytte ud af undervisningen. Det eneste formelle krav, ansøgeren skal opfylde, er alderskravet.

Endelig skal det anføres, at undervisningen er gratis, og at lærebøger udlånes vederlagsfrit.

2. HF-kursus.

Højere forberedelseseksamen HF er en eksamen og det eneste formelle krav, HF-eksaminanden skal opfylde er et alderskrav. Man skal være fyldt 18 år inden 1. februar i det år, man indstiller sig til eksamen.

Man kan læse til HF på tre forskellige måder:

som selvstuderende, hvor man tilmelder sig til eksamen på et godkendt HF-kursus inden 1/3 til eksamen i maj-juni (1/10 ved decembereksamen). På kurserne er man iøvrigt parat med oplysninger og med vejledning med hensyn til pensum til eksamen.

som enkeltfags-kursist, hvor man i løbet af en årrække kan stykke eksaminer i enkelte fag sammen til en hel HF-eksamen (i Helsingør kan henvendelse ske til Aftenskolens kontor, Strandpromenaden 3, tlf. 21 25 25) og endelig som HF-studerende på kursus.

Kursus er 2-årigt og hvert år opdeles i 2 semestre. Undervisningen på HF-kursus omfatter en række fællesfag, som alle elever skal læse. Disse suppleres så med et antal tilvalgsfag, der vælges af hver enkelt elev. Hvert tilvalgsfag er tillagt en pointsværdi, og for at bestå HF-eksamen skal man mindst have 17 points. Der er imidlertid ikke helt frie valg af tilvalgsfag, idet der dels er »koblinger« imellem nogle af fagene (fysik, kemi, biologi), dels skal være mindst 7 deltagere førend et tilvalgshold kan oprettes, og endelig skal det samlede pointstal ikke gerne være større end ca. 30, idet det ellers erfaringsmæssigt vil medføre at det ugentlige timetal bliver uoverkommeligt for eleven og det ugentlige skema urimeligt for klassen.

SKOLENS ADMINISTRATIVE OPBYGNING

Administrationen

Rektor er skolens administrative og pædagogiske leder. I administrationen bistår rektor af administrativ inspektør.

I bekendtgørelser fra 23. december 1969 og 7. juli 1971, har Undervisningsministeriet fastsat bestemmelser om Lærerråd, Lærerforsamlinger og Samarbejdsudvalg ved gymnasieskoler.

Lærerrådet

består af rektor og de ved skolen som tjenestemænd eller på overenskomst ansatte lærere. Andre lærere, der har virket ved skolen i mindst 2 år, og som i det pågældende skoleår har en beskæftigelse ved skolen, der svarer til mindst halv stilling, er ligeledes medlemmer af lærerrådet.

Lærerrådet vælger af sin midte en formand, idet rektor dog ikke kan vælges. Til varetagelse af formandsforretningerne under formandens forfald vælges en næstformand og til udførelse af sekretærforretningerne en sekretær. Lærerrådet fastsætter selv sin forretningsorden.

Desuden vælges repræsentanter til samarbejdsudvalget. Elevrepræsentanter kan i en lang række tilfælde indbydes til at overvære Lærerrådets møder.

Lærerrådet afgiver indstilling om forsøgsundervisning, nyan-skaffelser m.m.

Endvidere høres Lærerrådet i en række andre sager, f.eks. elevoptagelse, disciplinære forseelser, antallet af klasser og grenhold, time- og fagfordelingsplaner samt stillingsopslag, årsprøver, ekskursioner m.v.

Lærerforsamlingen

består af rektor og alle skolens lærere og har rektor som formand. Her behandles især elevernes forhold i relation til deres standpunkt, således spørgsmålet om oprykning i højere klasser.

Samarbejdsudvalget

har som opgave at skabe og fremme samarbejdet mellem lærere og elever. Det består af rektor, lærerrådsformanden, 3 lærere samt 4 elever heraf 1 fra HF.

Samarbejdsudvalget træffer afgørelser om fællestimer og sager, som har med elevernes trivsel at gøre, således praktiske forhold, fester og andre fællesarrangementer. Samarbejdsudvalget udarbejder forslag til skolens ordensregler.

Skolenævnet

består af 3 amtsrådsvalgte og 2 forældrevalgte medlemmer.

Rektor og lærerrådets formand deltager uden stemmeret i skolenævnets møder (ofte også elevrepræsentanter). Nævnet drøfter alle sager af almindelig betydning for skolens forhold.

Skolens administration

Rektor:	Ole Bostrup
Rektors træffetid:	12.15 - 13.00
Inspektion:	Lektor Jørgen Castenschiold Gymnasieoverlærer Peder Jørgensen
Boginspektion:	Lektor Viggo Skovby
Studievejledere ved HF:	Adjunkt Erik Lundsgaard Adjunkt Ole Sohl
Sekretærer:	Fru Birthe Brauer Fru Lise Andersen
Skolebetjent:	Henry Lessel, tlf. 22 04 18
Skolens adresse:	Borgmester P. Christensensvej, 3000 Helsingør
Skolens telefon:	22 02 19 (kontortid 9-14) omstilling til rektor, inspektion og studievejledere
Lærerværelsets telefon:	22 25 76

Lærerne

Bodil Andersen (BA) adjunkt (1 / 8 70):
matematik

Richardt Bjerglund Andersen (BJ) timelærer (1 / 8 72):
religion

Jørgen Castenschiold (C) lektor (1 / 8 66):
matematik, fysik

- Steen Christensen (CH) adjunkt (1 / 8 72):
dansk, latin
- Ulla Døstrup (DØ) gymnasieoverlærer (1 / 8 54):
formning, geografi, matematik
- Kjeld Gravgaard (G) lektor (1 / 8 39):
fransk, tysk
- Birthe Grønning-Nielsen (GN) adjunkt (1 / 8 72):
engelsk, gymnastik
- Ulla Harager (H) adjunkt (1 / 8 67):
matematik
- Edith Haugsted (HA) lektor (1 / 12 41):
fransk
- Karin Hjelmborg (HJ) timelærer (1 / 8 72):
musik
- Rigmor Højberg-Christensen (HC) lektor (1 / 11 52):
tysk
- Jon Høyer (JH) adjunkt (1 / 8 72):
dansk, oldtidskundskab
- Ulla Jensen (UJ) timelærer (1 / 8 71):
latin, oldtidskundskab
- Gunver Juul Jeppesen (JE) adjunkt (1 / 8 69):
dansk, fransk
- Niels Jonassen (NJ) adjunkt (1 / 8 71):
historie, samfundsfag, engelsk, erhvervsorientering
- Hans Juul-Pedersen (JP) adjunkt (1 / 8 66):
historie, religion, samfundsfag
- Marianne Just (JU) adjunkt (1 / 8 69):
dansk
- Peder Jørgensen (PJ) gymnasieoverlærer (1 / 8 56):
gymnastik, matematik
- Kirsten Jørgensen (JØ) gymnasieoverlærer (1 / 8 43):
dansk, gymnastik
- Ingrid Keiding
musik til gymnastik
- Annette Kjædegaard (KJ) timelærer (1 / 8 68):
gymnastik

Jytte Knudsen (KN) adjunkt (1 / 8 71):
biologi

Jette Kornbeck (KB) timelærer (15 / 1 73):
psykologi

Anne Kristensen (KR) adjunkt (1 / 7 70):
engelsk

Henrik Lange (HL) adjunkt (1 / 8 71):
kemi, fysik, matematik

Nils Holger Larsen (NL) timelærer (1 / 8 71):
gymnastik, geografi

Helge Lomholt (LO) adjunkt (1 / 8 66):
engelsk, musik

Karen Lunderskov (LU) adjunkt (1 / 8 64):
engelsk, fransk

Erik Lundsgaard (L) adjunkt (1 / 8 70):
matematik

Anders Madsen (AM) adjunkt (1 / 8 71):
matematik

Søren Mariegaard (M) lektor (1 / 8 41):
dansk, engelsk

Grete Moltke (MK) timelærer (1 / 8 56):
gymnastik

Hilmer Vigand Nielsen (N) lektor (1 / 2 47):
engelsk, musik

Niels Bork Nielsen (BN) adjunkt (1 / 8 70):
fysik, kemi

Ralf Nielsen (RN) lektor (1 / 8 64):
fysik, kemi

K. W. Norbøll (R) rektor (1 / 8 47):
fysik

Bente Norsker (NO) adjunkt (1 / 8 72):
biologi, gymnastik

Frits Pullich (PU) timelærer (14 / 10 64):
religion

Henning Ring (RI) lektor (1 / 8 39):
historie

Knud Rosted (RO) adjunkt (1 / 8 71):
biologi

Mogens Schmidt (S) lektor (1 / 8 31):
dansk, tysk

Bo Schrøder (SR) årsvikar (1 / 8 72):
fysik, kemi

Viggo Skovby (SK) lektor (1 / 8 53):
dansk, gymnastik

Kirsten Söhl (KS) adjunkt (1 / 8 71):
tysk, fransk

Ole Sohl (OS) adjunkt (1 / 8 72):
tysk, fransk

Ruth Ulrich (UR) lektor (1 / 8 56):
oldtidskundskab, historie

Poul Vind (V) lektor (1 / 8 33):
geografi, erhvervsorientering

Agnete Wischmann (W) lektor (1 / 8 56):
fransk, musik

Bjarne Wulff (WU) timelærer (1 / 8 71):
religion

Adjunkt Ulla Harager har været lærernes repræsentant over for Gymnasieskolernes Lærerforening.

Under adjunkt Bente Norskers barselsorlov er hendes timer blevet læst af lektor Berit Asmund.

Under lektor Edith Haugsteds sygdom har hendes timer været læst af cand.phil. Tove Steen Jensen.

Cand.phil. Birgit Giedekier overtog 1/2 73 cand.phil. Karin Hjelmborgs timer.

Ved afslutningen af skoleåret 1972 / 73 sagde skolen farvel til følgende kolleger: Rektor K. W. Norbøll, lektor Mogens Schmidt, magister Frits Pullich, gymnasieoverlærer Ulla Døstrup, gymnasieoverlærer Kirsten Jørgensen, cand.phil. Birgit Giedekier og cand. scient. Bo Schrøder.

Følgende har i efterårssemestret gennemgået praktisk-pædagogisk kursus her: cand.phil. Annette Lange (fransk), cand.mag. Stephan Kehler (engelsk og tysk).

Følgende har i forårssemestret gennemgået praktisk-pædagogisk kursus her: cand.phil. Lars Petersen (dansk) og cand.scient. Ingelise Nielsen (matematik).

Lektor Berit Asmund

Berit Asmund har praktisk talt hele sit liv været knyttet til denne egn og til Helsingør Gymnasium, hvortil hendes far C. S. Asmund var knyttet som lektor. Hun blev student her i 1923 og efter endte studier (naturhistorie og geografi) blev hun allerede i 1930 adjunkt her og i 1941 lektor og i 1958 lektor 26. Pr. 1. august 1972 tog hun sin afsked.

Berit Asmund deltog i foreningsarbejdet under besættelsen og var i 1944-45 medlem af bestyrelsen for Gymnasieskolernes Lærerforening.

Berit Asmund gik meget tidligt ind i lejrskolearbejdet - både ved skolen her, i »Nordsjællands Lejrskole« fra 1938 og senere i »Brændstoft«.

Berit Asmund skyede aldrig nogen ulejlighed, veg ikke tilbage for strabadser, arbejdede energisk og velforberedt både her og i det daglige skolearbejde. Når hun mødte om morgenen på cykel med kurv og spand havde hun ofte tilbragt timer med indsamling af levende materiale til undervisningen. Ved adjunkt Laur. Pedersens død overtog Berit Asmund skolens biologiske, geografiske og geologiske samlinger, som altid var velordnede og stadig blev udvidet med materiale som blev flittigt udnyttet i undervisningen. Her stillede hun store krav både til sine kolleger og især til sig selv.

Da den nye skole blev indrettet, forestod hun indretningen af laboratorierne for biologi, geografi og geologi, og opnåede ved sin indsats og forudseenhed, at biologilaboratoriet blev et af de bedste i landet, og senere gennem arbejde gennem lange sene timer holdt hun det mindst på højde med tidens krav.

Frøken Asmund foretog lange rejser - blandt andet til Afrika, hvor hun bl.a. som herhjemme studerede fuglelivet. Mange kolleger, der ellers stod faget fjernt har haft stor glæde af hendes fugleture i de lyse nætters Nordsjælland.

Berit Asmund har ikke alene gennem fortsatte studier altid været på højde med sine fag, men har også inden for ferskvands-hydrobiologien ydet en betydelig international videnskabelig indsats (bl.a. Elektron Microscope Observations on Malomonas Species).

Skolen bringer denne afholdte, respekterede, dygtige og arbejdsomme kollega sin hjerteligste tak for en forbilledlig skolegerning.

K. W. Norbøll

† Skolebetjent Anker Andersen døde den 3. oktober 1972 kun 60 år gammel umiddelbart før sit 25 års jubilæum som skolebetjent ved Helsingør Gymnasium efter en længere kvalfuld sygdomsperiode.

Det arbejde en skolebetjent her gik ind til i 1947 var ikke noget ubetinget behageligt job, det påhvilede ham således i skolens sommerferie at fernisere alle skolens mørnede gulve og om vinteren skulle skolebetjenten fyre i kedler og kalorifere med de bestemt ikke prima tørv fra besættelsestidens restlagre, som ikke mere kunne afsættes. Man så ham ofte stå hostende og rødøjet på trappen til den kælderlejlighed, hvor han boede med sin familie. Men han tog det uden at kny. Han havde tit en spøg på læben og forstod at omgås gymnasiasterne, gik ikke til rektor og klagede, når det gik skævt, fremstillede sagen i afdæmpede vendinger. Forstod at stryge ud og gå videre. I de sidste år var han mærket af sygdom og træthed og havde mistet sit humør, især var det svært for ham at vinde med ved de mange ændringer af hans og hans hjælperes arbejde som de sidste års rationaliseringer m.v. medførte.

Anker Andersen var i næsten 25 år denne skole, dens rektor, dens lærere, men først og fremmest de unge mennesker en god mand.

Ære vinde hans minde.

K. W. Norbøll

SAMARBEJDSUDVALGET

Medlemmer i skoleåret 1972/73:

Rektor, formand

Lektor Søren Mariegaard, lærerrådsformand

Valgt af lærerrådet:

Adjunkt Niels Jonassen

Adjunkt Marianne Just

Lektor Agnete Wischmann

Valgt af elevrådet: i efteråret 1972

Stine Johansen 3.s.a.

Torsten Ryelund 3.s.b. elevrådsformand

Henrik Grütner 3.m.z.

Gudrun Rolvsen 2.HF.b.

Valgt af elevrådet: i foråret 1973

Anker Nielsen 1.m.x.

Bo Lindegaard 1.m.x.

Pia Kvolsbjærg 2.m.z.

Steen Boldsen 1.HF.b.

Samarbejdsudvalget har i skoleåret 1972/73 afholdt 11 møder.

SKOLENÆVNET

har følgende sammensætning:

Inspektør Børge Melbye, formand, amtsrådsmedlem
Overlærer Poul Andersen, amtsrådsmedlem
Ekspeditionssekretær Børge Nielsen, amtsrådsmedlem
Boghandler Knud Stibolt
Programsekretær Anton Kjædegaard

AMTSSKOLEDIREKTØR

Vagn Piil
Kontor: Amtsgården, 3400 Hillerød

EKSAMINER 1972

Til studentereksamen indstilledes 66 elever af den sproglige linie og 65 af den matematiske linie.

Til realeksamen indstilledes 35 elever.

Fra 2. real overgik 26 elever til 1.g. Fra 3. real overgik 14 elever til 1.g.

STUDENTEREKSAMEN

3.s.a.

Asger Hørving	28/2	52
Jesper Jordan	23/7	53
Klavs Mackeprang	19/2	54
Anders Nordestgaard Madsen	22/12	52
Merete Steen Christensen	1/1	53
Dorte Julie Fjeldborg	13/10	53
Bente Lisbeth Hansen	18/3	52
Hanne Hyllested	24/4	53
Neel Jansen	4/8	52
Birte Langgaard	12/12	53
Birgitte Lindholm	2/12	51
Marianne Liselotte Møllerup	9/3	53
Helle Christina Møller	16/1	54
Anne Borup Nielsen	22/3	53
Jytte Marietta Nielsen	9/3	52
Ulla Rask Petersen	30/1	53
Mette Skov	1/4	53

Rose-Marie Sundell	9/12	52
Susanne Svendsen	3/4	52
Ingrid Marianne Therkelsen	29/4	53
Lis Ellen Vestergaard	9/5	52
Mette Vestergaard	19/8	53

3.s.b.

Claus Vallø Winther Jensen	25/9	53
Niels Erik Pedersen	9/5	53
Henning Vitoft	13/2	51
Bente Pia Kjems Brunse	4/6	53
Birgit Eskildsen	1/4	52
Gizella Farkas	27/2	54
Rita Anette Hansen	13/11	53
Kirsten Berentsen Jensen	18/1	53
Anne Mette Johansen	7/1	53
Lise-Lotte Østervemb Johansen	13/12	52
Annette Juellner	23/2	53
Bodil Keiding	11/10	52
Susanne Kongsted	18/12	53
Inge Lise Toft Kristensen	4/11	53
Bente Rolighed Larsen	25/3	53
Susanne Bjørlund Madsen	18/2	53
Dorthe Lisbeth Valentin Nielsen	17/3	53
Lone Alnes Pedersen	23/6	53
Marianne Resting-Jeppesen	23/2	52
Sigga Svendsen	8/6	53

3.s.c.

Lasse Bech	7/3	51
Ib Myrner	30/1	50
William Rolf Whitfield	3/8	52
Birgit Carlsen	3/1	54
Dorrit Ulla Christensen	29/1	53
Susanne Fritzen	13/3	53
Grith Hansen	4/6	53
Inger Hansen	6/1	53
Pia Hoffmann	27/7	53
Agnete Israelsen	11/11	53
Else Agnete Jørgensen	27/1	54
Pia Sparre Jørgensen	12/7	52
Anne Dorte v.Fyren Kieler	4/12	52
Lena Kaiser Larsen	6/7	52
Mette Seier Larsen	22/1	53
Greta Leiholt	10/1	54
Lise Lewinsky	17/6	53
Charlotte Renard	15/10	52
Anette Bæk Lorentzen	16/5	53
Vibeke Duus Mathiesen	13/7	52
Anne Katrine Munk-Petersen	15/3	54
Ruth Uldum	7/3	53

3.m.x.

Søren Bak	25/5	53
Birger Christensen	8/6	53
Palle Henriksen	3/12	52
Niels Vilholt Johannessen	21/12	53
Christian Ege Jørgensen	8/5	53
Claus Knudsen	7/3	53
Niels Jørgen Helbech Larsen	23/7	51
Gert Møller	5/2	51
Rasmus Renkel Nordby Petersen	5/5	54
Ole Snorgaard	29/3	53
Hans Rudolf Stimpel	29/4	53
Peter Kim Sveegaard	1/8	53
Søren Hildebrandt Sørensen	14/3	54
Erik Axel Tofte	26/2	53
Lone Munch-Jensen	5/5	53
Ulla Munksgaard	1/4	53
Doris Nielsen	23/4	52
Vibeke Møgelvang Nielsen	8/10	53
Anne Bro Pedersen	25/8	53
Ulla Merete Pedersen	30/5	52
Anne Merete Rasmussen	2/11	52
Hanne Fog Waagepetersen	2/10	53
Annette Wirén Årstoft	1/12	53

3.m.y.

Jon Busck Arnfred	23/2	52
Jes Boldsen	14/7	53
Peter Borup	5/11	52
Henrik Michael Hansen	30/6	53
Allan Holmgren	29/4	53
Niels Erik Hougaard	26/4	53
Teddy Kær Jacobsen	10/3	52
Ebbe Kallenberg	3/4	52
Curt Michael Petersen	24/2	52
Christian Sørensen	2/7	53
Bjarne Wiinberg	24/5	53
Lene Horsum Andersen	1/6	53
Vibeke Behrndtz	14/2	53
Bente Hagen Christensen	29/3	53
Jytte Ulla Christensen	20/12	51
Nina Birgitte Dolriis	12/11	52
Anne Mette Morell Hansen	3/2	53
Hanne Lauridsen Nielsen	26/7	53
Bodil Margrethe Olesen	1/8	52

3.m.z.

Niels Peter Hvid Christensen	7/7	53
Niels Bohse Hendriksen	24/11	52
Lars Aage Jacobsen	15/6	53
Bent Stig Jürs	6/6	53
Klaus Rohde Jørgensen	28/3	53

Torkil Jørgensen	14/2	54
Jørgen Hartmann Larsen	26/12	52
Peter Preben Meyer	7/8	52
Michael Gotthold Müller	31/8	53
Trygve Skovgaard Nielsen	30/11	52
William Steen Petersen	24/3	53
Poul Rasmussen	4/6	53
Johnny Monefeldt Specht	16/7	51
Jan Thomsen	25/3	53
Kirsten Refslund Andersen	21/11	53
Grete Frank Bonde	7/10	53
Anne-Birgitte Christensen	30/12	53
Lone-Dorrit Koch Jensen	19/6	52
Lis Seier Petersen	28/4	53
Lilian Soelberg	25/1	53
Christine Sørendatter Stubbe Teglbjærg	13/11	52
Helle Engelbrecht Thomsen	5/3	53

R E A L E K S A M E N

3.r.a.

Dorte Bagger	28/8	55
Roar Ruud Christiansen	11/1	56
Karin Farstrup	11/1	56
Svend Erik Faxholm	12/1	56
Pia Høyer Haarslev	1/5	55
Jens Peter Langberg Jensen	22/11	55
Hanne Jørgensen	3/7	55
Maj-Britt Jørgensen	11/11	54
Ulla Jørgensen	4/9	55
Jeanne Lafontaine	21/7	54
Fritze Hoffmann Mehlsen	29/8	55
Steffen Quist Møller	11/9	55
Liselotte Ina Parvad	25/7	55
Michael Bjørn Rasmussen	20/5	55
Bo Sørensen	3/10	54
Anne Thielst	12/1	56
Per Wortziger	25/9	55

3.r.b.

Steen Bisgaard	13/1	55
Steen Boldsen	7/10	55
Jørgen Steen Christensen	21/8	55
René Durafour	20/7	55
Morten Engelstoft	28/3	55
Anne Marie Fuglede	10/3	54
Merete Johansen	30/5	55

Bo Bjørn Larsen	11/3	55
Viveca Hoff Larsen	17/10	55
Birgitte Nielsen	13/3	55
Helle Vibeke Nielsen	23/4	55
Jens Bøje Nielsen	4/2	56
Suzanne Olsen	15/4	54
Lisa Schytte	28/2	53
Anne Mette Sørensen	14/4	55
Marianne Sylvester Sørensen	25/8	55
Birgitte Thielst	24/1	54
Sally Westergaard	6/6	55

B O G G A V E R

HELSINGØR KOMMUNES

Birthe Langgaard 3.s.a, Neel Jansen 3.s.a, Lis Vestergaard 3.s.a, Birgit Eskildsen 3.s.b, Rolf Whitfield 3.s.c, Christian Ege Jørgensen 3.m.x, Gert Møller 3.m.x, Ole Snorgaard 3.m.x, Niels Erik Hougaard 3.m.y, Teddy Kær Jacobsen 3.m.y, Vibeke Behrndtz 3.m.y, Peter Meyer 3.m.z, Poul Rasmussen 3.m.z, Lis Seier Petersen 3.m.z, Karin Farstrup 3.r.a, Steffen Quist 3.r.a, René Durafour 3.r.b, Helle Nielsen 3.r.b.

FRA INSTITUTIONER

Jørgen Hartmann Larsen 3.m.z. (Institut Francais)
 Jesper Jordan 3.r.a. (præmie fra Alliance Francaise)
 Curt Michael Petersen 3.m.y. (for teknisk assistance i skoleåret)

L E G A T E R

og uddannelsesstøtte til nuværende elever

DET WIIBROE-GALSCHIØTTESKE LEGAT (å 100 KR.)

Jesper Jordan 3.s.a, Mette Vestergaard 3.s.a, Pia Brunse 3.s.b, Bente Rolighed Larsen 3.s.b, Mette Seier Larsen 3.s.c, Rasmus Nordby Petersen 3.m.x, Hans Stimpel 3.m.x, Anne Birgitte Christensen 3.m.z, Torkil Jørgensen 3.m.z, Jørgen Reiff 1.HF.a.

DIREKTØR F. HANSEN OG HUSTRUS LEGAT (å 50 KR.)

Niels Jensen Petersen 2.m.y, Mogens Kirkeby 2.m.z, Eva Rex 1.s.a, Helen Møldrup 1.s.c, Inger Lene Johannesen 1.m.x, Lars Hathold 1.m.y, Bjarne Kjeldsted Jensen 1.m.z.

HELSINGØRSKE BORGERES LEGAT (å 50 KR.)

Anne Birthe Westergaard 2.s.a, Birgit Lyngsført 2.s.b, Eva Severin 2.s.c, Øjvind Rosing 2.m.x.

SPAREKASSEN FOR HELSINGØR OG OMEGNS LEGAT
Hans Stimpel 3.m.x, Bente Rolighed Larsen 3.s.b, Curt Michael
Petersen 3.m.y, Anne Birgitte Christensen 3.m.z.

ANONYME LEGATER
Hanne Hyllested 3.s.a.

EKSAMINER 1973

Til studentereksamen indstilledes 66 elever af den sproglige linie og 80 af den matematiske linie.

Til realeksamen indstilledes 22 elever. Til HF eksamen indstilledes 42 elever.

Fra 3. real overgik 6 elever til 1.g.

STUDENTEREKSAMEN

3.s.a.

Erik Egeberg Hansen	3/2	53
Johnny Karlsmark	24/5	51
Jens Christian Nedergaard	2/2	54
Erik Kaas Petersen	15/7	53
Jakob Sølvhøj	12/9	54
Anne Birgitte Andersen	4/2	53
Susan Lykke Andersen	13/7	53
Annie Bjerregaard	26/5	54
Annette Boas	4/8	54
Lone Karen Kure Christensen	17/8	54
Bente Egeborg Christiansen	20/9	54
Karen Frederiksen	27/10	54
Anne Kirstine Johansen	7/1	53
Ann v. Fyren Kieler	20/6	54
Anne-Mette Larsen	29/4	53
Birgitte Hjort Lauritzen	9/3	54
Bente Petersen	17/6	54
Lise Poulsen	20/5	55
Anne-Mette Svendsen	8/4	53
Monica Tafdrup	4/6	55
Anne Birthe Westergaard	19/9	54

3. s. b.		
Claus Jørgensen	10/9	53
Michael Mølgaard Nielsen	21/7	54
Hardy Lund Olesen	19/1	54
Torsten Kollerup Ryelund	30/5	54
Berit Lund Andersen	3/3	52
Elisabeth Andersen	25/7	55
Christel Buhl	30/3	54
Lone Hougaard-Jensen	29/12	53
Lone Sevel Jensen	20/12	53
Rita Johansen	28/3	54
Marianne Søndergaard Jørgensen	24/6	53
Iben Toft Lauesen	14/10	53
Susanne Lenskjold	11/4	54
Birgit Lungsfort	2/9	54
Birgit Mathiasen	25/2	55
Karen Duus athiesen	17/1	54
Ditte Mæchel	6/7	54
Mette Møller	4/9	53
Lene Kathrine Pedersen	7/11	52
Birgitte Petersen	29/6	53
Kirsten Pileborg	26/5	53

3. s. c.		
Jes Jessen	19/3	53
Peter Marker Holst	9/6	52
Tryggvi Kaldan	5/11	52
Søren Osmund Knudsen	22/2	53
Asger Heisel Lund	24/1	53
Karin Brønnum Hansen	8/5	54
Lone Vinkel Hansen	30/1	54
Maj-Briit Bakkeli Hansen	17/12	52
Anne Hjort	15/5	54
Jytte Jensen	14/12	53
Linda Birgitte Lyngh Jensen	8/9	53
Marie Keiding	28/7	54
Mette Suell Kiersgaard	28/3	54
Charlotte Kjær	7/3	53
Ida Elisabeth Koefoed	3/2	54
Hanne Grethe Kristensen	7/5	54
Maibrit Larsen	17/10	52
Eva Kjerbye Nielsen	20/8	52
Birte Pedersen	29/7	53
Mette Lissia Popp-Madsen	6/5	54
Eva Maria Severin	24/7	53
Anne Kærsgaard Sørensen	7/4	53
Gabrielle Märta Vamosi	21/6	54
Birgitta Wiinberg	12/7	53

3.m.x.

Claus Hagedorn-Olsen	26/9	53
Niels Jensen	7/2	54
Otto Langhoff	28/4	53
Anders Egede Larsen	16/4	53
Øjvind Lidegaard	17/1	54
Kim Mogensen	29/3	54
Frank Nielsen	17/10	54
Søren Portved	18/3	54
Knud Poulsen	17/3	54
Klaus Retoft	6/11	54
Bo Briks Richardt	26/6	54
Øjvind Rosing	3/3	54
Michael Sjøholm	15/2	53
Michael Ketil Thorberg	7/2	55
Poul Vinding	29/12	53
Liselotte Christensen	30/12	54
Maria Lise Dalsgaard	12/9	54
Bente Clifford Hansen	9/2	53
Bodil Inger Hansen	23/4	53
Eva-Bettina Holm	1/4	54

3.m.y.

Kim Bidstrup	9/6	53
Leif Dan Christensen	10/9	54
Hans Henrik Christiansen	3/11	53
Jesper Lage	10/7	53
Per Laursen	5/3	54
Jesper Bjørn Madsen	18/4	54
Arne Michélsen	2/4	54
Kurt Reenberg Mikkelsen	16/7	54
Bent Bækkel Petersen	13/6	54
Gunnar Preben Petersen	13/7	54
Niels Jensen Petersen	23/1	54
Peter Schjørring	2/3	54
Palle Wørmann	23/9	54
Anne Henriksen	5/7	54
Inge Holm	17/10	54
Lilian Holm	17/10	54
Anne-Lise Jensen	5/10	54
Anne Jørgensen	29/3	53
Bodil Margrethe Schmidt	13/4	54

3.m.z.

Erik Beckmann	30/8	54
Peter Christian Bjørnsen	4/9	54
Hans Christian Frederiksen	5/6	53
Henrik Grüttner	5/5	54
Mogens Grønning	25/3	54
Jørgen Hansen	22/9	53
Mogens Kirkeby	8/8	54

Per Leganger Larsen	6/4	54
Tom Olsen	2/2	54
Anders Bjerre Petersen	25/1	54
Mads Primdahl	23/2	54
Henrik Schlichtkrull	26/11	54
Kim Marckmann Svane	12/12	54
Hanne Andersen	4/8	52
Ann-Mari Etting	9/3	54
Birgitte Kofoed Hansen	3/8	54
Helle Jonassen	17/7	54
Vivi Knudsen	15/3	55

3.m.q.

Bjørn Andersen	7/9	53
Per André Christensen	27/8	53
Michael Erting	2/10	53
Per Gregers Hansen	25/3	53
Flemming Jensen	25/4	53
Erik Bøge Larsen	16/2	54
Jesper Lund	13/2	54
Jesper Miland	9/11	53
Henrik Sand Nielsen	24/4	54
Kristian de Freitas Olesen	16/2	53
Per Rosendal	9/2	54
Peter Stephan Vinther	28/5	53
Anne Merete Testmann Brandt	21/12	52
Trine Holmskov	8/4	54
Liselotte Kærn	27/4	54
Randi Hausted Michaelsen	7/2	54
Anni Westergaard Nielsen	24/3	53
Lisbeth Bødker Nielsen	7/6	54
Kate Rasmussen	20/7	54
Carin Hasselrot Spangsberg	14/11	54
Karen Wermuth	7/9	54

REALEKSAMEN

3.r.a.

Bjarne Christensen	5/8	56
Gitte Christensen	13/3	56
Susanne Charlotte Gerstrand	20/8	56
Jørgen Bang Jensen	6/6	56
Vinnie Jensen	26/3	56
Gorm Bjørn Larsen	8/12	56
Ole Thor Olsen	18/11	56
Marianne Rasmussen	23/2	56
Thomas Stuhlmann Retsloff	3/10	56
Peter Wandborg	6/3	56
Fritz Winther-Hansen	5/11	56

3.r.b.

Jens Kofoed Abildgaard-Jensen	24 / 6	56
Hanne Wathne Andersen	28 / 2	56
Susanne Bildsø	16 / 3	55
Marianne Christiansen	6 / 4	56
Klaus Gunner	21 / 3	56
Eyck Jacob Jansen	28 / 2	57
Esbarn Knuth Kjerrumgaard	18 / 7	55
Henrik Kaiser Larsen	9 / 6	55
Bettina Popp-Madsen	24 / 7	56
Jens Christian Skarring	15 / 11	56
Søren Visnek	24 / 7	55

HF-EKSAMEN

2.HF.a

Leif Brødbæk	18 / 7	49
Birke Busche	17 / 9	52
Dorte Bagger	29 / 8	54
John Christiansen	26 / 3	53
Marianne Birgitta Hansen	5 / 1	52
Søren Hedegaard	1 / 4	53
Bent Helmuth Jensen	17 / 10	53
Dorthe Brandt	7 / 2	53
Gurli Jensen	20 / 8	41
Kurt Tommy Jensen	31 / 8	52
Philip Sparre Jørgensen	7 / 7	53
Preben Nielsen	24 / 2	51
Inge Plank Olsen	11 / 10	48
Betty Secher	31 / 5	36
Finn Tiemroth	25 / 12	49

2.HF.b.

Merete Bertelsen	7 / 1	54
Rita Borum	24 / 2	53
Kristian Dalsgaard	26 / 11	49
Peter Freundt	7 / 2	53
Lena Brandt Hansen	4 / 10	53
Ole Hansen	19 / 3	41
Lisbeth Jensen	20 / 9	54
Annette Madsen	4 / 11	53
Søren Madsen	9 / 8	46
Bo Nielsen	11 / 8	47
Lillian Nielsen	2 / 6	54
Guðrun Rolvsen	14 / 5	51
Palle Rose	28 / 4	44
Birgitte Sørensen	3 / 3	53
Henrik West	4 / 10	54
Peter Windfeld	15 / 4	53

6 elever skal derudover til sygeeksamen.

BOG G A V E R

FRA INSTITUTIONER

Bente Egeborg Christiansen 3.s.a. (Institut Francais)
Gabriella Vamosi 3.s.c. (præmie fra Alliance Francais)
Kim Mogensen 3.m.x. (for teknisk assistance i skoleåret)

LEGATER

og uddannelsesstøtte til nuværende elever

DET WIIBROE-GALSCHIØTTSCHE LEGAT (å 100 KR.)

Annie Bjerregaard 3.s.a, Lone Hougaard-Jensen 3.s.b, Anne Hjort 3.s.c, Mette Popp-Madsen 3.s.c, Otto Langhoff 3.m.x, Anne Henriksen 3.m.y, Henrik Schlichtkrull 3.m.z, Erik Bøge Larsen 3.m.q, Karen Wermuth 3.m.q, Phillip Jørgensen 2.HF.a.

DIREKTØR F. HANSEN OG HUSTRUS LEGAT (å 50KR.)

Jens Viggo Pedersen 2.m.y, Lise Munk Madsen 2.m.z, Helle Harboe Petersen 1.s.a, Jette Aagaard Madsen 1.s.b, Steen Kloborg Christensen 1.m.v, Claus Eilersen 1.m.x, Kim Brogaard 1.m.z.

HELSINGØRSKE BORGERES LEGAT (å 50 KR.)

Bente Marie Jørgensen 2.s.a, Anne Mette Jørgensen 2.s.b, Nina Brink Larsen 2.s.c, Niels Bay Schmidt 2.m.x.

SPAREKASSEN SKS'S LEGAT

Øjvind Rosing 3.m.x, Erik Beckmann 3.m.z, Mogens Kirkeby 3.m.z, Ann Mari Etting 3.m.z.

ANONYME LEGATER

Lone Christensen 3.s.a, Vibeke Beckmann 1.m.z.

Legater til udgåede elever

HELSINGORANERSAMFUNDETS LEGAT:

Ikke uddelt i skoleåret 1972-73.

Fhv. SKIBSMÆGLER AAGE RANDRUPS LEGAT

Den 12. september 1970 afgik fhv. skibsmægler Aage Randrup ved døden på Rigshospitalet 85 år gammel.

I henhold til afdødes testamente oprettedes et lagat: Forhenværende skibsmægler Aage Randrups legat til fordel for flittige

elever fra Helsingør Latin- og Realskole (nu Helsingør Gymnasium).

Legatets fundats har opnået kongelig konfirmation den 30. august 1971.

Legatbestyrelsen består af rektor for Helsingør Gymnasium, et medlem udpeget af lærerrådet og af overretssagfører P. Olufsen, der er boets executor.

Overretssagfører P. Olufsen afgik ved døden i januar 1972. Legatbestyrelsen har derefter i henhold til fundatsens bestemmelser anmodet Helsingør Byråd om at udpege et medlem til legatbestyrelsen.

Lærerrådet har som sin repræsentant valgt lektor Søren Mariegaard.

Legatets formue består af værdipapirer til et beløb af ca. 560.000 kr.

Dets formål er gennem udbetaling af et eller flere legatbeløb at understøtte flittige elever fra Helsingør Gymnasium efter erhvervet studentereksamen, højere forberedelseseksamen eller realeksamen til fortsat boglig eller faglig uddannelse, herunder til studieophold i udlandet. Legatportionernes størrelse fastsættes af legatbestyrelsen i afrundede beløb af passende størrelse.

Af legatindtægterne henlægges 20% af bruttoudbyttet til formuen.

Uddelingen af understøttelse sker hvert år i forbindelse med skolens årsafslutning.

Til administrator for legatbestyrelsen er valgt landsretssagfører Henning Buhr, Njalsgade 19, København Ø.

Legatets stifter Aage Randrup blev optaget fra Borgerskolen i Helsingør Latin- og Realskole i september 1897, det år da gymnasiet flyttede fra den gamle latinskolebygning i Kongensgade til Trækbanen.

Han havde friplads og gik ud af skolen i 1901 med Almindelig Forberedelseseksamen med udgangen af den studerende afdelings 4. klasse.

Aage Randrup blev uddannet i skibsekviperingsbranchen og startede sin egen virksomhed i Brostræde under 1. verdenskrig. I 1920 flyttede han til København, hvor han drev ejendoms- og børsforretninger. Han var ugift og levede et meget stille og tilbages trukket liv.

Den tanke, at flittige elever fra hans gamle skole skulle nyde godt af hans efterladte formue, var gammel hos ham og nedfældet i en testamentarisk bestemmelse fra 1934, en tid, da uddannelse ikke drøftedes så intens som efter 2. verdenskrig.

Et andet bevis på hans kloge fremsynethed er bestemmelsen om, at 20% af det årlige udbytte henlægges til kapitalen for at mindske inflationsvirkning.

Det er med glæde og taknemmelighed gymnasiet har erfaret om oprettelsen af dette betydelige legat.

Vi er overbevist om, at takket være Aage Randrups legat vil mange elever, der er udgået fra Helsingør Gymnasium i fremtiden have mulighed for yderligere at dygtiggøre sig til deres virksomhed.

Af skolens dagbog

Lejrskole og ekskursioner

SKOLEÅRET 1971-72

23/3 - 31/3:	2.s.c. i Paris med LU og UJ
17/4:	3.m.n. på tur i Helsingør og omegn med V
20/4:	2.m.x. og y på tur til NØ og NV-Sjælland med V
24/4:	2.m.z. og q på tur til NØ og NV-Sjælland med V
26/4:	3.s.b. og c på tur til Skåne med JP og JU
2/5:	1.s.a. og b på tur til NØ og NV-Sjælland med V

SKOLEÅRET 1972-73

6/9 - 13/9:	3.m.x. på tur til Gardasøen med NJ
29/9 - 6/10:	3.m.q. på tur til Rom med JE og H
23/10-31/10:	3.s.a. på tur til Firenze med JP
25/10- 1/11:	2.s.a. og 2.m.y. på tur til Stockholm med KS, JE og AM
13/11-20/11:	3.m.z. på tur til Rom med G og R
12/12:	3.m.n. på heldagstur til Zoologisk Museum
1/2:	3.m.y. og z på tur til København med LO og BN
9/2:	3.s.c. på tur til København med LO og CH
21/3:	2.s.a. på tur til Bakkehuset, teatermuseet og i teatret med JE
12/4:	3.mn.x. og y på tur i Helsingør og omegn med V
13/4:	3.mn.z. og q på tur i Helsingør og omegn med V
25/4:	1.s.a. og b og 2.m.y. på tur til NØ og NV-Sjælland med V
26/4:	2.m.x. og z på tur til NØ og NV-Sjælland med V
3/5:	3.s.b. og c på tur til Folketinget mv. med RI
16/5:	2.s.a., b og c på tur til Glyptoteket med UJ

Fællestimer

SKOLEÅRET 1971-72

26/4:	Malerne Lars Aakirke og Vebeke Alfeldt fortæller og udstiller egne malerier
-------	---

SKOLEÅRET 1972-73

17/8:	Orienterende møde for 1.g'ere og 1.HF'ere
21/9:	Skolemøde
22/9:	Elevmøde for alle HF'ere
27/9:	Diskussionsmøde om EF
17/1:	Marius Kjeldsen fortæller om Amnesty International
22/1:	Orientering om DGS
15/2:	Mads Lidegaard fortæller om primitiv og teknisk kultur.
19/3:	Den danske Kvartet spiller for skolen

Forældremøder

har i dette skoleår været afholdt således:

for 3.real d. 6. februar

for 1.g.m. d. 9. november og d. 14. marts

for 1.g.s. d. 6. november og d. 14. marts

for 2. og 3. g.m. d. 31. januar

for 2. og 3. g.s. d. 14. februar

Møderne formede sig - efter en kort indledning - som samtaler mellem på den ene side læreren og på den anden side forældre og elever. Indbydelser udsendes ca. 14 dage før og ved hjælp af tilmeldingslister fastsættes klokkeslet for alle samtaler.

Andet

SKOLEÅRET 1971-72

25/4:	Forårskoncert
26/4:	Forårskoncert

SKOLEÅRET 1972-73

8/9:	Skolen lukker kl. 12 i anledning af Rektors 25 års-jubilæum
20/9:	Skolen deltager i regionsstævnet på Rudegaards stadion
1/10:	Helsingoranersamfundets lang- og håndboldstævne
2/11- 9/11:	Specialuge for 2.HF.
18/11:	Helsingoranersamfundet opfører sin årlige revy
8/1 -12/1:	Studieuge for 2. og 3.g.
26/2 - 2/3:	3.r.a. i erhvervspraktik
28/2:	Det store erhvervsorienteringsmøde for 2. og 3.g. samt HF.
5/3 - 9/3:	3.r.b. i erhvervspraktik

12 / 3:	Lektor Hernborg, Ängelholm, besøger sammen med 25 elever skolen, specielt 2.g'ere
24 / 3:	Skolebal
26 / 3 - 2 / 4:	Specialuge for 2.HF.
11 / 4:	Forårskoncert

Elevrådet

På HG findes også et elevråd. Dette gennemgik lidt af en revolution i det forløbne år. Før i tiden bestod elevrådet af en repræsentant fra hver klasse. Efter jul gik vi over til direkte valg til elevrådet, hvilket vil sige, at hele elevrådet vælges af eleverne på en skoleforsamling.

Dette system har vist sig at være frugtbart. Elevrådet, der tidligere ikke fungerede helt så godt som vi ønskede, er nu blevet et effektivt arbejdende organ for eleverne.

I det halve år, de nye elevråd har arbejdet, er der blevet gennemført mange ting, f.eks. introduktionsuge for 1.G'ere og 1. HF'ere, »udvidet morgensang«, hvor de egentlige morgensange en gang imellem udvides til at vare en time, og hvor vi snakker om skolens forhold samt studieuge for 1., 2., og 3. G'ere og for 1.HF.

Endvidere har vi fået udviklet et godt samarbejde med lærerne og ledelsen, som allerede har vist gode resultater.

Vi håber at næste skoleår giver et ligeså godt samarbejde, og at DU vil hjælpe med til at vi får et godt elevråd.

Vil du vide mere om elevrådet, kan du henvende dig til Pia Kvolsbjærg 3.m.z., Bo Lindegaard 2.m.x., eller undertegnede

På elevrådets vegne
Anker Nielsen 2.m.x.

Helsingoranersamfundet

Helsingoranersamfundet er en forening af forhenværende elever, samt nuværende og forhenværende lærere ved Helsingør Gymnasium. Foreningens formål er periodevis at samle medlemmerne til selskabeligt samvær til bevarelse af forbindelsen mellem de fra skolen udgåede elever indbyrdes og med skolen.

Disse lidt tungsindigt formulerede sætninger er arbejdsgrundlaget for den muntre forening, der to gange om året samler en halvtusindtallig skare til festligt samvær, den ene gang (første søndag i oktober) til lang- og håndboldstævne og den anden gang

til en fornøjelig ajourføring af Shakespeares »Hamlet« med efterfølgende måltid og utæmmet dans.

Denne stadig stigende aktivitet har kun været mulig takket være en forbilledlig velvilje fra skolens ledelse og lærerstab, en indstilling som jeg gerne vil benytte denne lejlighed til at sige tak for.

Det skyldes naturligvis også SKOLEN, taget som en helhed bestående af både elever og lærere, at der er så stor interesse for at bevare forbindelsen mellem de forhenværende og skolen.

Det er mit håb, at de store årgange der dimitteres i disse år også vil slutte op om foreningen, således, at endnu flere unge kan være med til på et muntert plan at bygge bro over generations- og andre kløfter.

John Hilbard
Formand

PS: Interesserede kan få nærmere oplysninger om indmeldelse hos næstformanden Ole Fredsby på tlf. 21 57 80.

Karakterer og eksamensresultat

Enhver bedømmelse af eleverne i gymnasiet og ved kursus til Højere Forberedelseseksamen skal udtrykkes ved en af følgende karakterer: 13 - 11 - 10 - 9 - 8 - 7 - 6 - 5 - 3 - 0.

13: Gives for den usædvanlige selvstændige og udmærkede præstation.

11: Gives for den udmærkede og selvstændige præstation.

10: Gives for den udmærkede, men noget rutineprægede præstation.

9: Gives for den gode præstation, der ligger lidt over middel.

8: Gives for den middelhøje præstation.

7: Gives for den ret jævne præstation, der ligger lidt under middel.

6: Gives for den noget usikre, men nogenlunde tilfredsstillende præstation.

5: Gives for den usikre og ikke tilfredsstillende præstation.

3: Gives for den meget usikre, meget mangelfulde og utilfredsstillende præstation.

0: Gives for den helt uantagelige præstation.

For at bestå studentereksamen eller Højere Forberedelseseksamen kræves, at summen af samtlige karakterer er mindst 5,5 gange karakterernes antal, og at summen af de to laveste karakterer plus gennemsnittet af de øvrige karakterer er mindst 13.

Studentereksamen er kun bestået, hvis det i foregående afsnit indeholdte krav er opfyldt såvel for årskaraktererne som for eksamenskaraktererne.

CIRKULÆRE

om evaluering og meddelelser til hjemmene

I henhold til undervisningsministeriets bekendtgørelse af 12. marts 1973 om eksamensordningen og karaktergivningingen m.m. ved studentereksamen og i gymnasiet, § 21 og 22, fastsættes følgende bestemmelser.

- A. Når læreren og eleverne i en klasse har planlagt arbejdet i et fag for en vis periode under lærerens ansvar for, at bestemmelserne for faget i undervisningsministeriets bekendtgørelse nr. 322 af 16. juni 1971 om undervisningen i gymnasiet og om fordringerne ved og eksamensopgivelserne til studentereksamen overholdes, skal undervisningen i den pågældende periode løbende evalueres, så elever og lærere for information om udbyttet af undervisning og arbejde. Metoder og midler til evaluering af den enkelte elevs og elevgruppes udbytte af undervisningen må aftales mellem lærer og elever, således at man dels skaffer sig evalueringresultater med henblik på den videre tilrettelæggelse af undervisningen og dels giver læreren mulighed for - for eksempel ved samtale, iagttagelse og diagnostiske prøver - at skatte sig indtryk af den enkelte elevs faglige standpunkt.
- B. I hvert af de fag, hvori der til studentereksamen gives årskarakterer, skal der mindst én gang om året - og kan der, efter lærerrådets beslutning, to gange om året - gives meddelelse til hjemmet om elevens standpunkt. Såfremt eleven er fyldt 18 år eller har indgået ægteskab gives meddelelsen dog til eleven selv. Standpunktsmeddelelse skal senest gives i marts måned og udtrykkes ved en karakter fra den til studentereksamen benyttede karakterskala og kan ledsages af et i ord affattet vidnesbyrd om elevens anlæg og arbejde i faget. Karakteren skal ledsages af et vidnesbyrd, dersom elevens standpunkt bedømmes til under 6, eller hvis den forudgående bedømmelse af standpunktet. For at sikre ro om den første tids undervisning i gymnasiet må der i 1. gymnasieklasse ikke afgives standpunktbedømmelse inden december. Umiddelbart før der afgives standpunktbedømmelse skal elevernes forhold i relation til standpunktet drøftes på et lærerforsamlingsmøde. Kontakten mellem gymnasieskolen og hjemmene sikres iøvrigt ved forældremøder med deltagelse af lærere, elever og disses forældre.
- C. Skolen skal føre nøje regnskab over elevernes forsømmelser. Dersom en elevs forsømmelse antager et sådant omfang, at rektor nærer betænkelighed over for elevens mulighed for fortsat at følge undervisningen, skal rektor underrette eleven herom. Fortsætter en elevs forsømmelser herefter, skal rektor skriftlig underrette eleven og forældremyndighedens indehaver om, at der kan blive tale om at tage forbehold ved elevens tilmelding til eksamen ved skoleårets slutning. Umiddelbart før endelig tilmelding til eksamen den 20. marts drøftes

på et lærerforsamlingsmøde forholdene for de elever, der har modtaget skriftlig advarsel. Såfremt lærerforsamlingen finder, at det for en af disse elever i et eller flere fag på grund af elevens forsømmelser ikke vil blive muligt at give årskarakter, skal rektor i henhold til § 7 i undervisningsministeriets bekendtgørelse af 12. marts 1973 om eksamensordningen m.v. indsende en erklæring, som giver oplysning om disse forhold, og direktoratet afgør da, om eleven kan deltage i eksamen ved skoleårets slutning.

- D. Ved skoleårets slutning gives årskarakterer i de af klassens fag, hvori der ved studentereksamen gives årskarakter. Der afholdes en årsprøve som mindst omfatter samtlige skriftlige fag. Lærerrådet fastsætter ordning og omfang af eventuelle mundtlige årsprøver og klassernes arbejde i tiden efter, at undervisning efter normalt skema er ophørt og indtil sommerferien. Den skemamæssige tilrettelæggelse foretages af rektor under hensyntagen til elevers og læreres deltagelse i eksaminer fastsat af direktoratet.
- E. En elev, der ikke har fået direktoratets tilladelse til at deltage i eksamen efter 1. eller 2. gymnasieklasse, kan ikke fortsætte i næste klasse. På et lærerforsamlingsmøde ved skoleårets slutning behandles de øvrige elevers forsættelse i næste klasse. Dersom der ikke er enighed om, at en elev bør fortsætte i næste klasse, holdes afstemning herom. Ved denne afstemning har hver lærer lige så mange stemmer, som hans/hendes fag har års- og eksamenskarakterer; derudover har lærerne i legemsøvelser og musik/formning hver 1 stemme. Hver af de lærere, der underviser vedkommende elev, fremsætter en motiveret udtalelse om, hvorvidt eleven i faget er egnet til at fortsætte, og stemmer foreløbig på dette grundlag for eller imod. Derefter foretages, eventuelt efter en yderligere drøftelse, en anden og skriftlig afstemning, ved hvilken den enkelte lærer skal stemme i overensstemmelse med sin opfattelse af elevens helhedsstandpunkt. I tilfælde af stemmelighed træffer rektor afgørelsen. Dersom lærerforsamlingen således vedtager, at en elev ikke bør fortsætte i næste klasse, drøftes hvad man vil tilråde eleven. Dette råd meddeles skriftligt til eleven og forældremyndighedens indehaver, der derefter træffer afgørelse af, om eleven skal fortsætte i næste klasse.

Cirkulære om reeksamination

I henhold til undervisningsministeriets bekendtgørelse af 12. marts 1973 om eksamensordningen og karaktergivningene mv. ved studentereksamen og i gymnasiet, 4, fastsættes følgende bestemmelser:

- 1 a. En gymnasieelev, der i et fag ved slutningen af 1. eller 2. gymnasieklasse har opnået årskarakteren 5 eller derover, og som ved den afsluttende prøve til studentereksamen i faget ved udgangen af 1. eller 2. gymnasieklasse har fået karakteren 00 eller 03, kan forlange at blive underkastet ny prøve i faget i august/september.
- b. En gymnasieelev, der i et fag ved slutningen af 1. eller 2. gymnasieklasse, hvor undervisningen i faget afsluttes, har fået årskarakteren 00 eller 03, kan, hvis faget ikke er udtaget til prøve til studentereksamen, forlange at blive underkastet prøve i faget i august/september.
2. Rektor skal inden 1. juli meddele direktoratet, hvilke elever der i henhold til 1 ønsker sig prøvet i august/september.
3. For en elev, der ønsker sig underkastet ny prøve, er eksamenskarakteren den ved reeksaminationen opnåede. For en elev, der i henhold til 1 b, ønsker sig prøvet, medtæller prøven i faget blandt de ti prøver, der kræves aflagt for, at man kan bestå studentereksamen.
4. Elever, der ved sygeeksamen bliver berettiget til den under 1 a. nævnte prøve eller som af sygdom forhindres i at aflægge den prøve i august/september, som de i henhold til 1 a. eller 1 b. var berettiget til, kan underkastes prøve i faget ved den efterfølgende maj/juni eksamenstermin.

Cirkulære om fritagelse for deltagelse i legemsøvelser

Undervisningsministeriets cirkulære af 8. april 1968.

Efter forhandling med sunhedsstyrelsen, Den almindelige danske Lægeforenings attestudvalg og Dansk Skolelægeforening fastsættes herved følgende regler for fritagelse for deltagelse i legemsøvelser (atletik, boldspil, gymnastik og svømning) i realafdelingen og gymnasieafdelingen:

Elever kan efter skriftlig anmodning fra hjemmet - for elever, der er fyldt 18 år eller har indgået ægteskab, fra eleven selv - fritages helt eller delvis for én uge ad gangen, dog højst i 4 sammenhængende uger. I tvivlstilfælde forelægges sagen for skolelægen.

Fritagelse ud over 4 uger kan kun tilstås efter fremlæggelse af lægeattest, der vil være at udfærdige på en af skolen udleveret, autoriseret blanket »Lægeattest til fritagelse for legemsøvelser«. Lægeattesten sendes af den udstedende læge til skolelægen, som derefter - i tvivlstilfælde efter samråd med den udstedende læge - meddeler skolens leder, i hvilket omfang og for hvilket tidsrum den pågældende elev må fritages. Udgiften til lægeattest afholdes af hjemmet.

Skolelægen kan også på egen hånd meddele hel eller delvis fritagelse for deltagelse i legemsøvelser, hvis han har kendskab til sygdomstilfælde eller defekter, som måtte berettige en sådan fritagelse. Skolelægen skal i så fald underrette elevens sædvanlige læge om fritagelse.

Efter samråd med skolelægen indsender skolens leder til vedkommende undervisningsdirektorat lægeattesterne for de elever i afgangsklasserne, der på grund af langvarig fritagelse ikke skal have årskaraktér i faget legemsøvelser.

For elever, der er fritaget for deltagelse i legemsøvelser, gælder som almindelig regel, at de skal overvære timerne, idet også iagttagelse vil bibringe eleverne forståelse af undervisningen i bevægelseslære, træningslære og arbejdsteknik. Ved fritagelser ud over 4 uger træffer skolens leder, eventuelt efter forhandling med elevens hjem og den pågældende lærer, bestemmelse om, hvorledes timerne skal anvendes.

Det bør ved skemalægningen tilstræbes, at ikke alle en classes timer i legemsøvelser placeres som ydertimer eller uden for den normale skoletid.

Nærværende cirkulære træder i kraft den 1. august 1968. Samtidig ophæves undervisningsministeriets cirkulære nr. 57 af 5. maj 1916 til rektorer og bestyrelse af de højere almenskoler og realskoler om fritagelse for deltagelse i gymnastikundervisningen, jfr. cirkulære nr. 6 af 18. januar 1918, og ministeriets cirkulære af 13. juli 1953 til samtlige eksamensberettigede skoler.

Ordensregler for Helsingør Gymnasium

I nedenstående ordensregler er kun medtaget de paragraffer, der er relevante.

Samtidig henledes opmærksomheden på, at 18-årige nu efter undervisningsministeriets bestemmelse selv kan skrive sygesedler m.v., og at bestemmelserne for fritagelse for deltagelse i gymnastik er ændrede i h.t. de efter ordensreglerne aftrykte bestemmelser.

6.

Penge og værdigenstande må hverken efterlades i overtøj eller klasseværelserne, man kan afleveres til opbevaring hos inspektionen, i gymnastiktimen til gymnastiklæreren.

Gymnastiktøj, - sko, håndklæder o.lign. skal være forsynet med navn eller mærke efter faglærerens bestemmelse.

Skolen påtager sig intet ansvar for bortkommet tøj, værdigenstande, penge, cykler eller andre private ejendele.

7.

Al beskadigelse af skolens materiel, bøger og andre ejendele, der sker forsætligt eller skyldes grov uagtsomhed, må erstattes af den skyldige.

Alle bøger skal være forsynet med omslag med navn.

Enhver beskadigelse skal straks meldes til rektor eller inspektionen.

8.

Al handel og alt spil om penge på skolen er forbudt. Ingen indsamling til gaver eller i andet øjemed må finde sted uden rektors tilladelse.

9.

Ingen elev må forlade skolen i skoletiden uden rektors eller inspektionens tilladelse. Bliver en enkelt elev hjemsendt fra skolen, medbringer han (hun) en trykt blanket med angivelse af grunden til og klokkeslet for hjemsendelsen. Denne blanket skal med forældres eller værges underskrift afleveres på rektors kontor ved tilbagekomsten til skolen. Hvis fraværelsen har varet ud over hjemsenselsdagen, bør det anføres på blanketten.

10.

Hjemmet bør meddele skolen, hvis en elev lider af sygdomme eller skrøbeligheder, der kræver særlige hensyn eller særlig opmærksomhed fra lærerens side. Ligeledes bør der straks meddeles skolen, hvis der i hjemmet opstår smitsomme sygdomme.

11.

Når en elev udebliver fra skolen på grund af sygdom eller af anden lovlig årsag, må der snarest muligt sendes rektor skriftlig meddelelse, hvis fraværelsen forventes at blive af længere varighed.

Til fritagelse af en hvilken som helst anden grund må der, når ikke ganske særlige forhold foreligger, i forvejen af vedkommende elevs forældre eller værge indhentes tilladelse hos rektor, men skolen venter, at man aldrig af hensyn til en almindelig fornøjelse tager anledning til at begære frihed.

Elever, der er fritaget for deltagelse i gymnastikundervisningen, skal normalt overvære denne også i sådanne tilfælde, hvor den finder sted i første og sidste undervisningstime. Kun med rektors eller gymnastiklærerens særlige tilladelse kan denne regel fraviges.

12.

Blandt andet af hensyn til forbindelsen mellem skole og hjem bør ændringer af adresse og evt. telefonnummer omgående meddeles skolen.

Har elevens forsørger (indehaver af forældreretten) anden adresse end eleven selv, må begge adresser meddeles skolen.

Ordensreglerne forventes ændret i løbet af skoleåret 1973-74.

PRAKTISKE OPLYSNINGER

1. Mødepligten - forsømmelser - sygesedler

Der er mødepligt for alle, og skolen skal føre nøje kontrol med forsømmelserne. Læs iøvrigt: Cirkulære om evaluering og meddelelser til hjemmet pkt. C og E.

Skolen forlanger ikke at eleverne møder med sedler så snart de har været fraværende til undervisningen, men det er på den anden side velset at eleverne afleverer disse sedler. Det er også betryggende for eleverne at vide, at skolen til enhver tid ved, med hvilken begrundelse undervisningen har været forsømt.

2. Skemaændringer

Disse bekendtgøres sædvanligvis ved opslag i begge forhallerne. Der findes ofte opslag om skemaændringer samme dag til øjeblikkelig ikrafttræden samt opslag om skemaændringer næste dag i det omfang skolen er bekendt med årsagerne til en ændring den følgende dag.

3. Introduktionsuge

Der er ved redaktionens afslutning ansøgt om tilladelse til afholdelse af en introduktionsuge for 1.g'ere og 1.HF'ere. Ifølge det ansøgte vil der i den første skoleuge blive undervist i gruppedynamik i ca. 1/3 af timerne samt givet nogen orientering om skolens foreninger m.v. Nøjagtigt skema vil blive udleveret mandag den 13. august, hvor skoledagen vil vare ca. 2 timer.

4. Statens Uddannelsesstøtte

Uddannelsesstøtte ydes primært til danske statsborgere, der er studieegnede og studieaktive (vil normalt gælde alle gymnasie- og HF-elever), og som er mindrebedidlede.

Ansøgere, der er fyldt 28 år den 31. december 1973, tildeles støtte uafhængigt af forældrenes økonomiske forhold, og ansøgere, der er fyldt 23 år inden samme dato, har ret til 2.900 kr. i stipendium og 5.000 kr. i lån uafhængigt af forældrenes økonomiske forhold. I alle andre tilfælde tages hensyn til såvel forældrenes som ansøgernes økonomiske forhold.

Uddannelsesstøtte kan iøvrigt forventes, når forældrenes skattepligtige indkomst i 1972 var under ca. 49.000 kr. for elever under 20 år, under ca. 54.000 kr. for hjemmeboende elever over 20 år og under ca. 63.000 kr. for udeboende elever over 20 år. Den maksimale støtte (stipendium og lån) varierer fra 4.900 kr. til 9.500 kr. og er mindst 500 kr.

Endvidere kan der af alle elever over 18 år søges om statsgaranteret studielån. Her kan der i forbindelse med uddannelsesstøtte tildeles højst 14.000 kr. (altså lån + uddannelsesstøtte) eller højst 10.000 kr. udelukkende som statsgaranteret lån.

Ansøgningsblanketter fås på skolens kontor og må være afleveret hertil igen i korrekt udfyldt stand inden 1. september. Senere indkomne ansøgninger ekspederes hver den første i måneden.

5. Frivillige aktiviteter

a. Idræt

Under forudsætning af tilstrækkelig deltagelse vil skolen forsøge - i lighed med tidligere år - at arrangere eftermiddagstræning i atletik og boldspil såvel med henblik på personlig motion og fornøjelse som med henblik på deltagelse i konkurrencer.

b. Musik

Der har i de tidligere år været et frivilligt kor og et frivilligt blæserensemble på skolen. Disse har bl.a. medvirket ved adskillige morgensamlinger. Har du lyst til at være med kan du henvende dig til en af musiklærerne.

c. Dramatik

Der vil sandsynligvis også i år være mulighed for at deltage i Dramaklubben, som hvert år opfører et stykke for skolen. Dramaklubben er en afløser for skolekomedien, som opførtes af 2.g'ere hver vinter. Har du lyst at være med her, kan du henvende dig til adjunkt Gunver Juul Jeppesen.

d. Film

For et par år siden dannedes på skolen en filmklub, der efter elevønske hjemtog ca. 1 film hver måned. Klubben lededes sidste år af et par elever, og hvis dette har din interesse må du henvende dig til Erling Hansen 3.m.x. eller Lars Lützhøft 3.m.x.

6. Elevforeninger

a. Glauks

Dette er den ældste af elevforeningerne, idet den skriver sin historie tilbage til tiden omkring århundredskiftet. Det er en kulturel og selskabelig forening som arrangerer foredrag og fester. Du vil uden tvivl høre mere om Glauks i introduktionsugen.

b. Satori

Denne forening er stiftet for få år siden som en støtteforening for elevrådet (økonomisk). Dens ledelse vælges af elevrådet. Satori arrangerer mest fester. Også om denne forening vil du høre mere.

7. Ferier og fridage

1973

Mandag den 15. oktober til fredag den 19. oktober: Efterårsferie.
Mandag den 24. december til fredag den 4. januar: Juleferie.

1974

Torsdag den 28. marts: Dronning Ingrid's fødselsdag.
Mandag den 8. april til tirsdag den 16. april: Påskeferie.
Onsdag den 5. juni: Grundlovsdag.
Mandag den 24. juni til fredag den 9. august: Sommerferie.

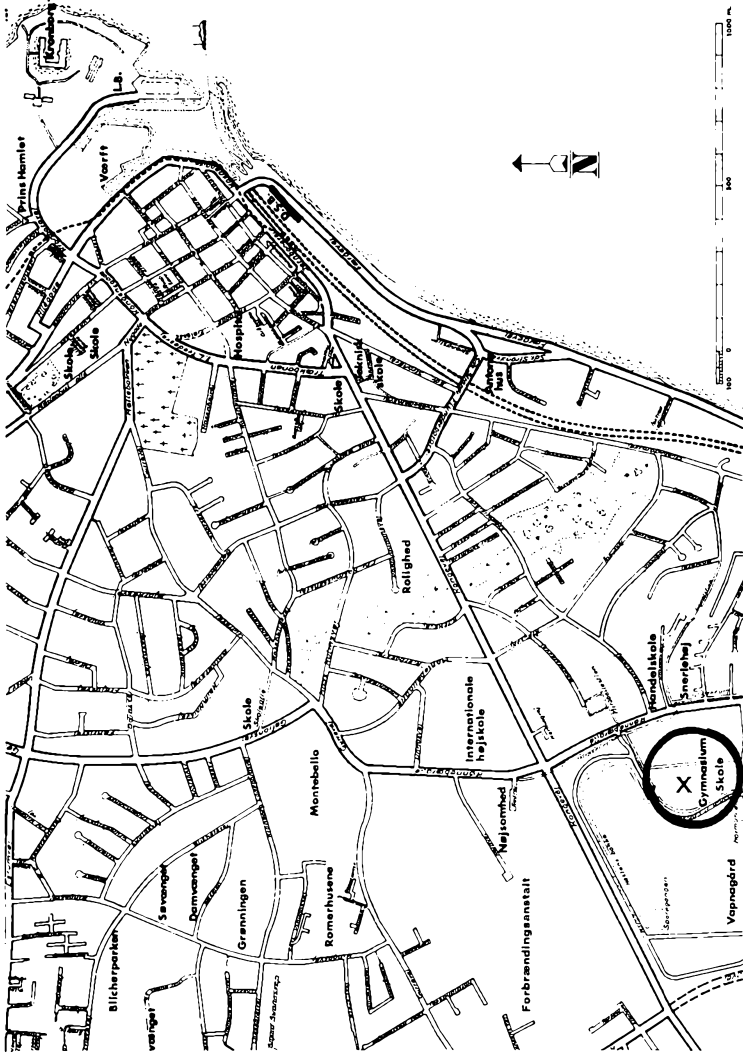
8. Offentlige transportmidler

Skolebus

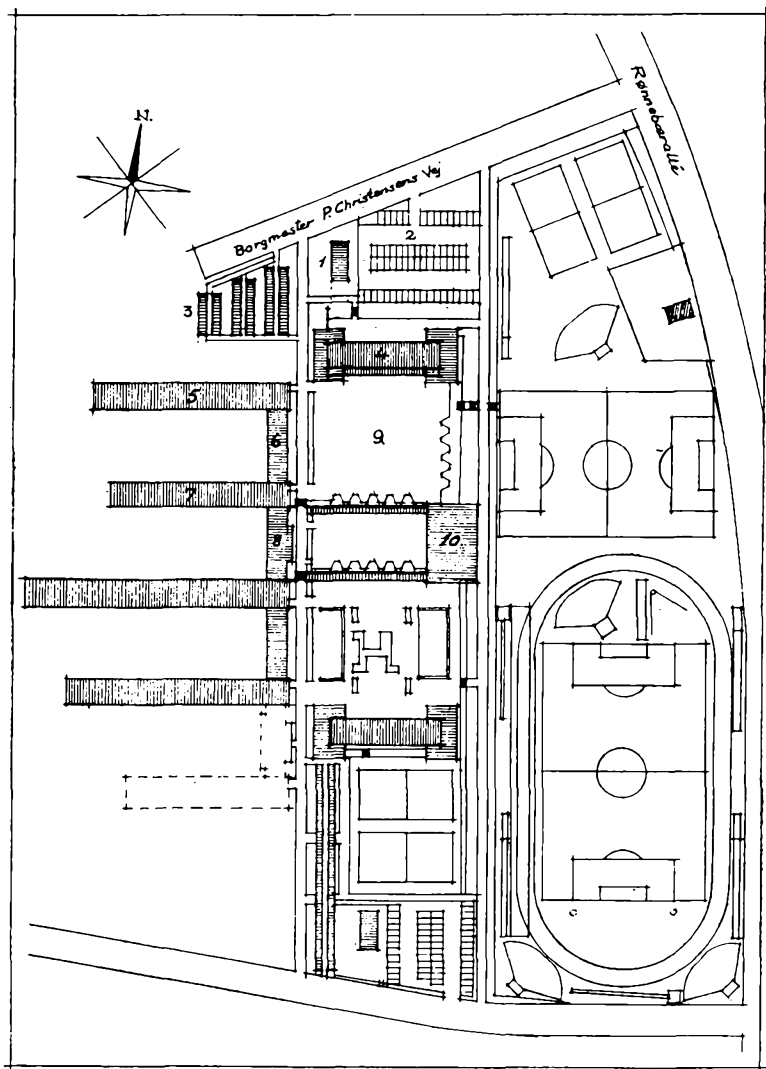
1. Helsingør station - Gymnasiet
 2. Espergærde C - Snekkersten st. - Gymnasiet
- Skolebusserne kører i tilslutning til undervisningens start kl. 8 og kl. 9 samt i forbindelse med ophøret kl. 13 og kl. 14. Køreplan er ophængt på skolen.
Elever, der benytter Nordbanen, kan med fordel benytte skolebussen fra Snekkersten st.

Bybussen

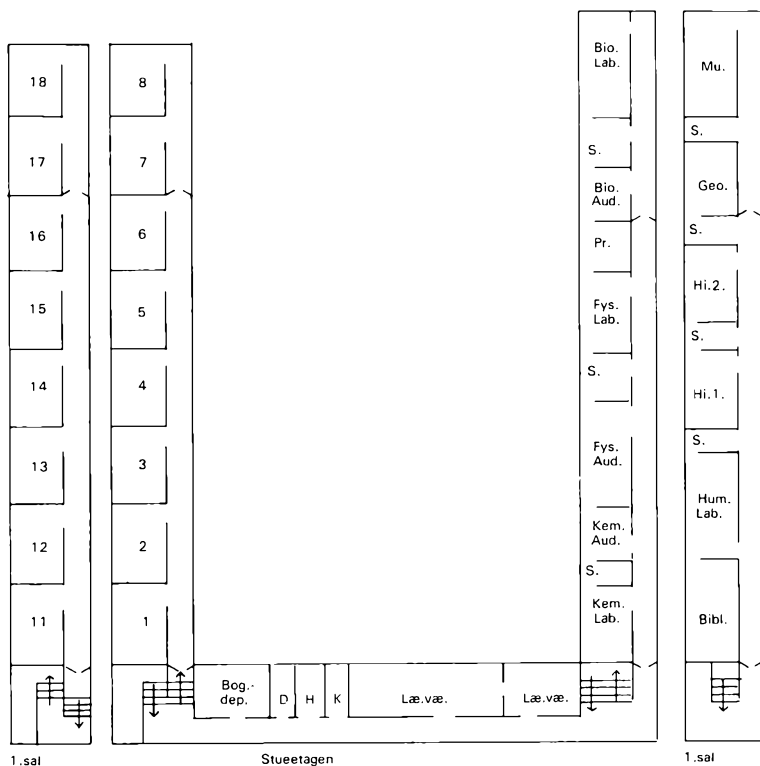
Linie 9 og 10 har stoppesteder i Rønnebær Alle, er ringlinier med forbindelse til Helsingør st. og kører hver halve time. Linie 12 har stoppested ud for skolen på Borgmester P. Christensensvej, kører hver halve time direkte til Helsingør st. Køreplaner er ophængt på skolen.



x Helsingør Gymnasium



Grundplan over skolekomplekset ved Rønnebærrallé. Gymnasiet:
 1. Pedelbolig. — 2. Parkeringsplads for biler. — 3. Cykelpar-
 keringsplads — 4. Gymnastiksale. — 5. Særklassefløj. — 6. Lærervæ-
 relser. — 7. Normalklassefløj. — 8. Kontorer. — 9. »Legeplads«. —
 10. Festsal og kantine.



SKOLENS LOKALER

INDHOLDSFORTEGNELSE

Gymnasieafdelingen	5
HF-afdelingen	8
Skolens administrative opbygning	9
Skolens administration	10
Lærerne	11
Samarbejdsudvalget	15
Skolenævnet	16
Amtsskolelederen	16
Eksaminer 1972	17
Eksaminer 1973	21
Legater til udgåede elever	26
Af skolens dagbog	28
Elevrådet	30
Helsingoranersamfundet	30
Karakterer og eksamensresultat	31
Cirkulærer	32
Ordensregler	36
Praktiske oplysninger	38
Planer over Helsingør, Skolen og Lokalerne	41