



Danskernes Historie Online

Danske Slægtsforskeres Bibliotek

Dette værk er downloadet fra Danskernes Historie Online

Danskernes Historie Online er Danmarks største digitaliseringsprojekt af litteratur inden for emner som personalhistorie, lokalhistorie og slægtsforskning. Biblioteket hører under den almennyttige forening Danske Slægtsforskere. Vi bevarer vores fælles kulturarv, digitaliserer den og stiller den til rådighed for alle interesserede.

Støt Danskernes Historie Online - Bliv sponsor

Som sponsor i biblioteket opnår du en række fordele. Læs mere om fordele og sponsorat her: <https://slaegtsbibliotek.dk/sponsorat>

Ophavsret

Biblioteket indeholder værker både med og uden ophavsret. For værker, som er omfattet af ophavsret, må PDF-filen kun benyttes til personligt brug.

Links

Slægtsforskernes Bibliotek: <https://slaegtsbibliotek.dk>

Danske Slægtsforskere: <https://slaegt.dk>

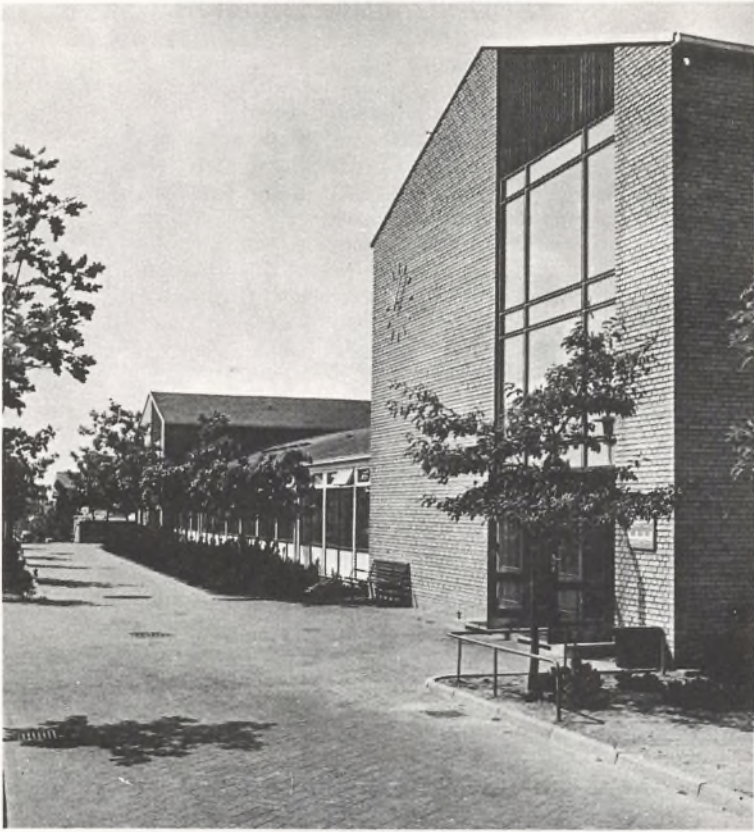
rollyr.



HELSINGØR
GYMNASIUM

1979

DANMARKS
PÆDAGOGISKE
BIBLIOTEK



HELSINGØR GYMNASIUM

1979

SKOLENS ADMINISTRATION

- Rektor: Ole Bostrup
- Studielektorer: Ole Sohl (rektors stedfortræder)
Erik Lundsgaard
Svend Andersen
- Inspektion: Lektor Peder Jørgensen
Adjunkt Leif Sørensen
- Boginspektion: Adjunkt Hans Juul-Pedersen
- Bibliotekar: Adjunkt Niels Fræmøhs
Bibliotekar Erik Høy
- Studievejledning: Studielektor Ole Sohl (HF)
Studielektor Erik Lundsgaard (gymnasiet)
Adjunkt Marianne Just (gymnasiet)
Adjunkt Niels Jonassen (gymnasiet)
- Psykolog: Cand.psych. Karen Klem
- Sekretærer: Agnete Hagemann
Lilli Hansen
Aase Josefsen
Hanne Sørensen
- Skolebetjent: Henry Lessel
- Skolens adresse til 1. juli 1979: Helsingør Gymnasium
Borgmester P. Christensensvej
3000 Helsingør
Tlf.: (03) 220219
- efter 1. juli 1979: Espergærde Amtsgymnasium
Gymnasievej
3060 Espergærde
Tlf.: (03) 234222

Skoleåret 1979/80

begynder mandag, den 13. august 1979 på Espergærde
Amtsgymnasium (tidligere Helsingør Gymnasium):

kl. 8.00 møder lærerne

kl. 10.00 møder eleverne

FORORD

Denne bog er beretningen om Helsingør Gymnasiums virksomhed i skoleåret 1978/79.

Helsingør Gymnasium er en gammel skole - uden at vi er sikre på, hvor gammel den egentlig er. Meget tyder på, at skolen blev grundlagt i 1430 samtidigt med byens kloster.

Skolen har haft mange navne: Latinskole, lærd skole, videnskabelig real-skole, højere almenskole og nu gymnasium.

Skolen har haft sine lokaler mange steder i byen, og nu står vi over for endnu en flytning. Den 1. juli 1979 flytter vi til en ny, smuk og tidssvarende bygning på Gymnasievej i Espergærde.

Dette bliver den sidste beretning om Helsingør Gymnasium. Samtidig med flytningen skifter skolen endnu en gang navn, nu kommer vi til at hedde Espergærde Amtsgymnasium

Ole Bostrup
rektor

INDHOLD

1. Almindelige oplysninger
2. Råd og nævn
3. Lærere
4. Elever
5. Legater
6. Øvrig virksomhed

1. ALMINDELIGE OPLYSNINGER

Indledning

Helsingør Gymnasium er rammen om mange uddannelsestilbud. Vi har en gymnasieafdeling med matematisk og sproglig linie, et to-årigt HF-kursus med fælles- og tilvalgsfag, et halvårligt kursus for unge arbejdsløse (KUA) og et tilbud om vejledning for selvstuderende til HF. Endelig er vi vært for Frederiksborg Amts Enkeltfagskursus i Helsingør til HF (HFE). I alt ca. 1000 studerende.

Optagelse

De studerende optages i almindelighed i 1. gymnasieklasse eller 1. HF-klasse ved skoleårets start i august. Optagelse på et senere tidspunkt og i en højere klasse kan finde sted (f.eks. ved flytning), men der træffes afgørelse i det enkelte tilfælde.

Ansøgningsblanketter til 1. HF-klasse kan rekvireres fra gymnasiets kontor.

Ansøgningsblanketter til 1. gymnasieklasse udleveres fra elevens nuværende skole.

Ansøgninger om optagelse på HF-kursus skal være afleveret på gymnasiets kontor senest den 1. april.

Ansøgninger om optagelse i 1. gymnasieklasse afleveres til elevens nuværende skole, hvor ansøgningsfristen også oplyses.



Gymnasieafdelingen

Gymnasiet, der fører frem til studentereksamen, er beregnet til 3 år. Undervisningen gives på to linier:

sproglig linie (s)
matematisk linie (m)

For elever er der valgfrihed mellem fransk, spansk og russisk.

Elever på matematisk linie kan vælge mellem engelsk og tysk.

Efter 1. gymnasieklasse kan eleverne vælge mellem forskellige grene. På Helsingør Gymnasium kan der tilbydes de sproglige valg mellem:

nysproglig gren (sN)
musiksproglig gren (sM)
samfundssproglig gren (sS)

og matematikerne kan vælge mellem:

matematisk-fysisk gren (mF)
naturfaglig gren (mN)
samfundsmatematisk gren (mS)

Efter 1. gymnasieklasse vælger eleverne mellem musik og formning med kunstforståelse.

Af omstående skemaer fremgår, i hvilke fag og i hvor mange ugentlige timer der undervises på de forskellige linier og grene.

lormaltmeplan

Fag	Sproglig linje				Matematisk linje			
	Fællesfag 1 2 3	Særfag			Fællesfag 1 2 3	Særfag		
		Ny-sproglig gren 2 3	Musik-sproglig gren 2 3	Samfundsfag-lig gren 2 3		Matematisk-fysiske gren 2 3	Samfundsfag-lig gren 2 3	Naturfaglig gren 2 3
Religion	0 - 1 - 2				0 - 1 - 2			
Dansk	3 - 3 - 4				3 - 3 - 4			
Engelsk	4 -	4 - 6	} 3 - 5	3 - 5	} 5 - 0 - 0			
Tysk	3 -	3 - 5						
Fransk (russisk eller spansk)	5 - 3 - 3				5 - 3 - 3			
Latin	4 -	4 - 0	4 - 0					
Græsk med oldtidskundskab								
Oldtidskundskab	1 -	2 - 0	2 - 0	2 - 0	1 - 2 - 0			
Historie og samfundskundskab	2 - 3 - 3	0 - 1	0 - 1		2 - 3 - 3	0 - 1		0 - 1
Samfundsfag				5 - 5			5 - 5	
Geografi	2 -			3 - 2		3 - 0	3 - 2	3 - 2
Biologi	0 - 0 - 3					0 - 3	0 - 3	
Biokemi								} 3 - 7
Kemi					2 -	3 - 0	1 - 0	
Fysik					3 -	3 - 5	2 - 2	2 - 2
Matematik	2 - 3 - 0				5 -	5 - 6	3 - 3	3 - 3
Musik, særfag			4 - 6					
	26-13-15	13-12	13-12	13-12	26-12-12	14-15	14-15	14-15
Legemsøvelser	2 - 2 - 2				2 - 2 - 2			
Fællestimer								
Musik	} max. 2 - 2 - 1 } min. (2)-(0)-(0)				} 2 - 2 - 1 (2)-(0)-(0)			
Formning og kunstforståelse		(0)-(2)-(1)				(0)-(2)-(1)		
	30-17-18	13-12	13-12	13-12	30-16-15	14-15	14-15	14-15

HF-afdelingen

Undervisningen, der fører frem til HF-eksamen, er beregnet til 2 år. Undervisningen omfatter fællesfag og tilvalgsfag.

Fællesfagene er dansk, religion, historie, biologi, geografi, matematik, engelsk, tysk og samfundsfag.

Ved siden af fællesfagene skal den enkelte elev efter eget valg ud fra evner og interesser sammensætte et antal tilvalgsfag til mindst 20 points.

Tilvalgsfag er: Udvidet biologi (8), udvidet matematik (12), udvidet engelsk (7), udvidet tysk (10), udvidet samfundsfag (6), udvidet idræt (8), udvidet musik (8), udvidet formning (8), fransk (11), spansk (11), russisk (11), fysik (14), kemi (10), psykologi (6).

Af nedenstående skema fremgår i hvilke fag og i hvor mange ugentlige timer, der undervises:

Normaltimeplan

	1.	2.	3.	4.
	sem.	sem.	sem.	sem.
Fællesfag				
Dansk	3	3	4	4
Religion	0	0	3	3
Historie	3	3	3	3
Biologi	3	2	0	0
Geografi	3	2	0	0
Matematik	5	5	0	0
Engelsk	4	3	4	4
Tysk	3	3	0	0
Samfundsfag	2	2	0	0
Musik/formning	2	2	0	0
Idræt	2	2	0	0
Tilvalgsfag				
Biologi	0	0	4	4
Matematik	0	0	6	6
Engelsk	0	1	3	3
Tysk	0	0	5	5
Samfundsfag	0	0	3	3
Musik	0	0	4	4
Formning	0	0	4	4
Idræt	0	0	4	4
Fransk	0	3	4	4
Fysik	0	3	6	5
Kemi	0	0	5	5
Psykologi	0	0	3	3
Spansk	0	3	4	4
Russisk	0	3	4	4

Valg af fagene musik og formning som tilvalgsfag forudsætter, at den studerende har haft det pågældende fag som fællesfag eller på anden måde har opnået tilsvarende grundlag.

Der gives undervisning i latin til den lille latinprøve i indtil 100 timer, hvis mindst 7 studerende har tilmeldt sig.

Frederiksborg Amts Enkeltfagskursus i Helsingør, HF-E.

Undervisningen, der fører frem til HF-eksamen i enkelte fag, har i den forløbne sæson fundet sted på Helsingør Gymnasium.

Kursus begyndte d. 28. august med undervisning i fællesfagene dansk, historie, biologi, geografi, matematik, engelsk, tysk og samfundsfag samt i tilvalgsfagene engelsk, spansk, fransk, fysik, kemi og psykologi.

225 kursister meldte sig til undervisningen ved skoleårets start. Af disse har 111 meldt sig til eksamen i 158 enkeltprøver.

KUA

Undervisningen, der fører frem til HF-eksamen i enkelte fag, er i skoleåret meddelt på tre linier:

Almen linie med dansk, psykologi og samfundsfag

Sproglig linie med engelsk og tysk

Biologisk linie med biologi, kemi og matematik

75 kursister begyndte på uddannelsen. Efter gennemgang af kursus har 46 besluttet at indstille sig til HF-eksamen i ét eller flere fag.

HF-selvstuderende

melder sig til eksamen på et godkendt HF-kursus inden 15. februar. Der gives vejledning af studievejlederen i almindelige forhold, og i det rent faglige (i én time) af en af Helsingør Gymnasiums lærere i det pågældende fag.

Sigurd Schyzt Kollegiet

Såvel elever i gymnasieafdelingen som i HF-afdelingen kan optages på Sigurd Schyzt Kollegiet i Helsingør, hvor den studerende kommer til at bo sammen med andre uddannelsessøgende i Helsingør. Pris (marts 1979): 499 kr./måned for møbleret værelse, eget bad og toilet samt adgang til fælleskøkken. I prisen er inkluderet el og varme samt adgang til fællesfaciliteter på kollegiet.

Forstanderen for kollegiet Leif Tullberg træffes mandag og fredag mellem 16.00-16.30, tirsdag og torsdag mellem 15.00-16.00 samt onsdag mellem 17.00-18.00.

Statens Uddannelsesstøtte

Uddannelsesstøtte ydes til elever over 18 år. Disse skal være studieegnede, studieaktive, mindrebemidlede og danske statsborgere.

Dispensation fra statsborgerskab kan opnås.

Ved tildelingen tages hensyn til egne og forældres økonomiske forhold, idet dog elever over 22 år får beregnet støtte uden hensyn til forældrenes økonomiske forhold.

Der henvises i øvrigt til vejledninger, der fås sammen med ansøgningskemaet på skolens kontor. Ansøgningsskemaerne skal i udfyldt stand afleveres til stipendienævnet, der normalt træffes 2 gange ugentlig på skolens kontor.

Stipendienævnets kontortid bekendtgøres ved opslag.

Stipendienævnet videresender ansøgningsskemaer til Statens Uddannelsesstøtte hver den 1. i måneden (undt. juli og august).

For at sikre så tidlig udbetaling som muligt i det nye skoleår, anbefales det såvel nuværende som nye elever at aflevere ansøgningerne inden sommerferien.

Transportgodtgørelse

Elever, der har mindst 7 km mellem bopæl og skole, får udgifterne til transport med offentlig transportmidler godtgjort efter nærmere regler. Under særlige omstændigheder kan elever få godtgjort udgifter ved benyttelse af eget befordringsmiddel.

Elever, som fortsætter i ordningen fra indeværende år, må aflevere ansøgningsskema bilagt stamkort eller foto 3,5 x 3,5 cm med navn påført bagsiden til trafikselskabet snarest og senest den 14. juli 1979.

Elever, som optages til påbegyndelse af undervisningen ved skoleårets begyndelse, må aflevere ansøgningsskema og foto 3,5 x 3,5 cm med navn på-

ført bagsiden snarest og allersenest 2 uger før rejsehjemmel skal benyttes. Derfor sender gymnasiet et ansøgningsskema samtidigt til de elever, hvor vi skønner, der er mere end de omtalte 7 km til skolen.

Opmærksomheden henledes i denne forbindelse på, at rejsehjemmel, som må købes for en periode, indtil den her omhandlede rejsehjemmel er udstedt, ikke kan forventes refunderet.

Den udstedte rejsehjemmel giver ret til befordring på alle skoledage i undervisningsperioden og vil blive udleveret ved trafikselskabets foranstaltning uden betaling bortset fra udgiften til stamkort.

Såfremt skolegangen afbrydes, skal eleven omgående aflevere den udstedte rejsehjemmel til Frederiksborg Amtskommune.

Hvis rejsehjemmel i sådanne tilfælde ikke returneres i løbet af 1 uge, så forbeholder amtskommunen sig ret til at kræve sit udlæg refunderet hos eleven.



Danmarksmestrene i Gymnasieskolernes Håndboldturnering 1979

2. RÅD OG NÆVN

Skolerådet

består af 1 amtsrådsvalgt, 2 forældrevalgte, rektor, lærerrådsformand, 1 lærervalgt, 2 elevvalgte og 1 TAP valgt medlemmer.

Skolerådet har i skoleåret holdt 3 møder og behandlet sager vedr. skolens flytning til Espergærde, kantinedrift, udlån og udleje af lokaler, ordensregler.

Skolerådet bestod i skoleåret af:

Amtsrådsmedlem Inger Vestergaard (formand)

Fru Grethe Olsen

Fru Lise Tjellesen

Rektor Ole Bostrup (sekretær)

Adjunkt Lars Bugge Andersen

Adjunkt Anne-Lise Hvid

HF-studerende Helle Brender

Gymnasieelev Kirsten Lisa Jokinen

Pedel Henry Lessel

Fællesudvalget

består af rektor, lærerrådsformand, 3 lærervalgte, elevrådsformand og 3 elevvalgte medlemmer.

Fællesudvalget har i skoleåret holdt 3 møder og behandlet sager vedr. ringetider og trafikforbindelser, udtalelser til forældre om elever, der er over 18 år gamle.

Fællesudvalget har nedsat stående udvalg vedr. introduktionsdage, studieuger, fællestimer, studiekredse, skolefester og skolekomedier, sportsstævner, ringetider og busforbindelser.

Fællesudvalget bestod af:

Rektor Ole Bostrup (formand)
Gymnasieelev Kenneth Sørensen
Gymnasieelev Kirsten Lisa Jokinen
HF-studerende Henrik Mathiasen
Elevrådsformand Kirsten Andersen
Adjunkt Henrik Arbo-Bähr
Adjunkt Birte Grønning-Nielsen
Adjunkt Arly Mencke Hansen
Lærerrådsformand Lars Bugge Andersen.

Lærersamlingen

består af rektor og samtlige lærere ved skolen.

Lærersamlingen har i skoleåret holdt 18 møder og behandlet sager vedr. elevforsømmelser, elevernes forhold i relation til deres standpunkt og spørgsmål om oprykning til højere klasse.

Stipendienævnet

består af 3 lærere og 3 elever. I skoleåret har nævnet bestået af:

studielektor Erik Lundsgaard
lektor Peder Jørgensen
adjunkt Christian Schnettler (formand)
Søren Brandt, 3y
Barbara Scherfig, 2x
Birgitte Stürup, 1r

Det er nævnets opgave at meddele oplysninger til elever om mulighederne for støtte gennem Statens Uddannelsesstøtte, at kontrollere en korrekt udfyldning af ansøgningskemaerne samt over for Statens Uddannelsesstøtte at meddele om ansøgnernes studieaktivitet, studieegnethed og ændringer i grundlaget for støttens tildeling.

Normalt er alle skolens elever regnet for studieaktive og studieegnede.

Lærerrådet

Lærerrådet består af alle skolens lærere bortset fra midlertidige vikarer.

Lærerrådet diskuterer alle spørgsmål, der er af betydning for skolen og skal i en række tilfælde »høres«, inden beslutninger træffes af amtsrådet. I nogle spørgsmål træffer lærerrådet endelige afgørelser.

Lærerrådet har i skoleåret holdt 8 møder. Det vigtigste problemområde, lærerrådet har behandlet, har været omkring de nye bygninger i Mørdrup og deres brug. Herudover har lærerrådet behandlet budgetproblemer, pædagogisk værksted, elevfrafalds-problemer, meddelelser til elever over 18 år, studieuge, fag- og timefordelingsproblemer og pædagogiske møder. Endvidere har lærerrådet foretaget valg til en række udvalg.

Udover arbejdet i lærerrådet deltager mange lærere i et eller flere udvalg

nedsat af lærerrådet eller af fællesudvalget. Blandt de lærerrådsnedsatte udvalg kan nævnes biblioteksudvalg, ekskursionsudvalg, AV-udvalg, maskinudvalg, kunstudvalg, morgensangsudvalg og forsøgsudvalg. Et særligt udvalg, Forretningsudvalget, har til opgave at forberede lærerrådsmøderne, idet udvalget løbende diskuterer alt vedr. skolen og fremsætter forslag til lærerrådet. Forretningsudvalget har i skoleåret holdt 25 møder, og har derigennem fået stor betydning for lærernes inddragelse i beslutningsprocesserne.

Følgende har været medlemmer af forretningsudvalget i skoleåret:

Lars Bugge Andersen (formand)
Henrik Arbo-Bähr (næstformand)
Birte Grønning-Nielsen (sekretær aug.-jan.)
Arly Mencke Hansen (sekretær fra jäh.)
Bent Christensen (aug.-jan.)
Jens Bredlund
Helge Lomholt
Ole Sohl

Lars Bugge Andersen

Elevrådet

Elevrådet, der består af en repræsentant fra hver klasse, har året igennem holdt møde mindst en gang om ugen. Vi har prøvet at holde tirsdag som fast mødedag, men har tit holdt møder på andre dage p.g.a. hastesager. Elevrådet arbejder på at skabe de bedste muligheder for, at alle elever kan få en god uddannelse.

Vi har et fast punkt på dagsordenen, der hedder »fra klasserne«; til dette punkt kan de enkelte klasserepræsentanter komme med klager, roser osv. fra klasserne. Elevrådet arbejder så videre med sagerne, forhandler med de implicerede parter og prøver at løse problemerne på bedste måde.

Der er mange problemer, som elevrådet ikke kan løse alene, problemer, der er fælles for alle gymnasieelever. Derfor har mange elevråd slået sig sammen og dannet DGS (Danske Gymnasieelevers Sammenslutning). DGS er en faglig organisation, der arbejder på at skabe bedre forhold for gymnasieelever. DGS omfatter ca. halvdelen af landets gymnasier, og har p.g.a. denne store opbakning gode muligheder for at få gennemført reelle forbedringer. De enkelte medlemsskoler har direkte indflydelse på DGS's arbejde, da der hvert år afholdes et landsmøde og tre repræsentantskabsmøder, hvor skolerne sender delegerede. Antallet af delegerede afhænger af, hvor mange individuelle medlemskort, der er solgt på skolen.

Her på skolen har vi været medlem af DGS i mange år. Sidste år havde vi 5 delegerede, og vi håber på at få endnu flere til næste år, da det vil give os større indflydelse på, hvad DGS skal arbejde med. Det er en stor støtte for elevrådet at være medlem af DGS, da vi har langt større mulighed for at få gennemført vores krav, når vi er mange, der står sammen om det.

Vi har i år været med til at oprette DUS-Helsingør (De Uddannelsessøgendes Samarbejdsudvalg i Helsingør). DUS-Helsingør arbejder for forbedringer af de sociale, økonomiske, uddannelsesmæssige og kulturelle forhold for de uddannelsessøgende i Helsingør. Vi håber meget på, at dette samarbejde vil føre til resultater.

3. HELSINGØR GYMNASIUMS LÆRERE

Personalia

Adjunkt Peter Colding-Jørgensen tiltrådte den 1.8.1978 en stilling som adjunkt ved Grønlands Seminarium, Godthåb.

Adjunkt Ulla Harager tiltrådte den 1.8.1978 en stilling som adjunkt ved Allerød Amtsgymnasium.

Adjunkt Jon Høyer tiltrådte den 1.8.1978 en stilling som adjunkt ved Frederiksborg Amtsgymnasium Helsingør.

Kst. studielektor Erik Lundsgaard blev den 26.6.1978 ansat som studielektor fra den 1.8.1978 at regne.

Adjunkt Svend Andersen blev den 18.8.1978 udnævnt til studielektor fra den 1.8.1978 at regne.

RUC-studerende Stig Püschl fulgte dansk- og historietimerne i 2p som praktikant i 30 timer fra den 14.8.1978.

Sekretær Daisy Larsen fratrådte efter eget ønske stillingen som timelønnet sekretær den 18.8.1978.

Sekretær Hanne Sørensen tiltrådte stillingen som timelønnet sekretær den 18.8.1978 og fratrådte efter eget ønske den 16.1.1979.

Cand.mag. Ole Bjørnskov Holm fungerede som lærer på KUA-4 fra den 1.11.1978 - 10.11.1978, idet han fra den 13.11.1978 blev ansat som adjunkt i Svendborg.

Adjunkt Torben Køldal overtog timerne i samfundsfag på KUA-4.

Den 6.11.1978 blev adjunkt Knud Rosted valgt til bibliotekar for N-biblioteket i Espergærde (biologi, fysik, kemi og matematik).

Cand.mag. Lis Bjerre blev den 25.9.1978 ansat som adjunkt fra den 1.8.1978 at regne.

Cand.mag. Esther Bechmann Børgesen blev den 25.9.1978 ansat som adjunkt fra den 1.8.1978 at regne.

Lic.scient. Arly Mencke Hansen blev den 19.1.1979 ansat som adjunkt fra den 1.8.1978 at regne.

Cand.mag. Anne-Lise Hvid blev den 23.10.1978 ansat som adjunkt fra den 1.8.1978 at regne.

Mag.art. Lars-Henrik Bratbjerg Jensen blev den 15.12.1978 ansat som adjunkt fra den 1.8.1978 at regne.

Cand.mag. Torben Køldal blev den 22.11.1978 ansat som adjunkt fra den 1.8.1978 at regne.

Cand.scient. Mogens Nørgaard Olesen blev ansat som adjunkt fra den 1.8.1978 at regne.

Cand.mag. Lene Skov blev den 26.9.1978 ansat som adjunkt fra den 1.8.1978 at regne.

Cand.scient. Bjarne Hansen Tromborg blev ansat som adjunkt fra den 1.8.1978 at regne. Adjunkt Bjarne Hansen Tromborg fik bevilget afsked med udgangen af januar 1979 for at tiltræde en stilling ved Danmarks Tekniske Højskole.

Bibliotekar Erik Høy blev den 1.1.1979 ansat til at forestå katalogisering og opstilling af gymnasiets bogsamling på Amtsgymnasiet i Espergærde.

Fhv. rektor for Helsingør Gymnasium, K.W. Norbøll afgik ved døden den 26.12.1978.

Assistent Lilli Hansen fik fra den 1.4.1979 bevilget nedsat tjenestetid til 19 ugentlige timer.

Aase Josefsen blev den 1.4.1979 ansat som halvdagssekretær.

Cand.mag. Kirsten Helle Vinding Ejlersen blev ansat fra den 1.1.1979 som timelærer C til at forestå undervisningen i engelsk fællesfag i 1.hf.

Cand.mag. Malene Mørk forlod sin stilling som lærer i engelsk ved HFE den 31.1.1979, da hun fik ansættelse ved Det frie Gymnasium. Cand.mag. Ul Svend Jørgensen overtog engelsk B-2 ved HFE den 1.2.1979.

Cand.scient. Thyge Mejer Christensen blev ansat som adjunkt fra den 1.2.1979 at regne.

Vikarer

Cand.mag. Olaf Hauge var i tiden 7.8.1978 - 13.10.1978 ansat som vikar for adjunkt Hanne van Deurs under dennes barselsorlov.

Adjunkt Jens Bredlund blev den 21.8.1978 sygemeldt for længere tid. Stud.scient. Nils Holger Larsen vikarierede som lærer i geografi og gymnastik i tiden 21.8.1978 - 22.12.1978, og cand.mag. Michael Ennè har vikarieret i gymnastik fra den 1.1.1979 - 28.2.1979.

Sekretær Lilli Hansen har haft sygeorlov i tiden 31.8.1978 - 3.10.1978. Sekretær Aase Josefsen har vikarieret for Lilli Hansen.

Cand.phil. Karin Mogensen har i tiden 20.9.1978 - 22.12.1978 vikarieret i fransk og cand.psych. Yvonne Kronberg Jensen har i samme tidsrum vikarieret i psykologi under adjunkt Tove Steen Jensens barselsorlov.

Lektor Agnete Wischmann var sygemeldt i tiden 24.1.1979 - 9.3.1979. Cand.mag. Dan Sørensen blev ansat som vikar i fransk fra den 1.2.1979, og adjunkt Lene Skov vikarierede i musik.

Adjunkt Sandor Perjesi var sygemeldt i tiden 25.1. - 22.2.1979. Kunstpædagog Ebbe Møllermark blev ansat som vikar i dette tidsrum i formning og kunstforståelse.

Pedel Henry Lessel deltog i et kursus på Teknologisk Institut om varmeanlægs drift i tiden 19.3. - 4.4.1979. Johan Erling Carlsson fungerede i dette tidsrum som vikar.

Fag- og timefordeling 1978/79

Adjunkt Bodil Andersen:

Matematik i 1c, 2b, 2zF, 2xyzuS, 3xzF.

Adjunkt Lars Bugge Andersen:

Geografi i 2cS, 1b, 2xyzuS, 3abcS, 1r. Samfundsfag i 3abcS, 2PQR.

Studielektor Svend Andersen:

Tysk i 1a, 2bN. Engelsk i 3abcS, 1p.

Adjunkt Henrik Arbo-Bähr:

Samfundsfag i 2abS, 3xyzuS, 1q. Historie i 1q, 2r, 1b.

Adjunkt Lis Bjerre:

Gymnastik i 1by, 2by, 2cz, 2u, 3ax, 3by, 3cz, 3u. Samfundsfag i 2cS.

Rektor Ole Bostrup:

Kemi i 1x, 1z.

Adjunkt Jens Bredlund:

Geografi i 1a, 2uF, 2zuN, 2xyF, 1p. Gymnastik i 1ax, 2u, 3u, 1pr.

Adjunkt Helene Bruun:

Russisk i 1ax, 2ax, 3ax. Dansk i 2c, 3y.

Adjunkt Esther Bechmann Børgesen:

Dansk i 1y. Engelsk i 3abcM, 2abMS, 3cN.

Adjunkt Bent Christensen:

Fransk i 3c, 2z, 1z. Latin i 2cNM, 1c. Oldtidskundskab i 2c, 2b, 2z.

Adjunkt Judith Christensen:

Geografi i 3yuN. Biologi i 3xzF, 3xyzuS, 2PQR.

Adjunkt Thyge Mejer Christensen:

Matematik i 1z, 1r. Fysik i 1u, 1PQR.

Adjunkt Hanne van Deurs:

Dansk i 1a, 2a, 3u, 1p.

Adjunkt Tove Dinesen:

Dansk i 2x, 1u, 1x. Religion i 3c, 3u, 2q.

Timelærer Kirsten Ejlersen:

Engelsk i 1q.

Adjunkt Lis Engel:

Fransk i 1c, 2y, 3a. Gymnastik i 1cz, 1u, 2by, 1p, 1PQR.

Adjunkt Niels Fræmohs:

Geografi i 1c, 2zF, 2xyN, 2abS, 3xzN, 3xyzuS, 1q. Historie i 1z, 2a.

Adjunkt Birte Grønning-Nielsen:

Engelsk i 1a, 1u, 2P.

Adjunkt Arly Mencke Hansen:

Fysik i 1z, 2zF. Matematik i 1x, 2zuN.

Adjunkt Eva Hofman-Bang:

Dansk i 2u, 1b, 1r. Oldtidskundskab i 2u, 1b. Religion i 2u, 2y, 3x.

Adjunkt Anne-Lise Hvid:

Religion i 2a, 2b, 2x, 2q, 3a, 3y. Dansk i 2b, 1q.

Adjunkt Jens Bo Jensen:

Dansk i 3a, 2r. Latin i 2aNm, 1a. Oldtidskundskab i 1c, 2a, 1a.

Adjunkt Henning Brandt Jensen:

Matematik i 2c, 2xyN, 2PQR. Fysik i 2PQR.

Adjunkt Lars-Henrik Jensen:

Dansk i 3c, 2p, 1z. Oldtidskundskab i 1z.

Adjunkt Tove Steen Jensen:

Fransk i 1b, 1x, 1u, 2a, 3u. Psykologi i 2PQR.

Adjunkt Niels Jonassen:

Historie i 2z, 3c, 3z, 2p. Engelsk i 1r.

Adjunkt Marianne Just:

Dansk i 2z, 3b, 3x. Oldtidskundskab i 1x, 1y.

Adjunkt Gunver Juul:

Dansk i 3z, 2y, 2q. Fransk i 2PQR, 2x.

Adjunkt Hans Juul-Pedersen:

Historie i 1a, 2c, 2y, 3a, 3b, 2q. Oldtidskundskab i 2y. Religion i 2r.

Adjunkt Marie-Louise Svarre Jørgensen:

Spansk i 1by, 2by, 2PQR. Fransk i 2c, 2u, 3b, 3z.

Lektor Peder Jørgensen:

Matematik i 1a, 1q, 2PQR.

Adjunkt Per Jørgensen:

Historie i 1p. Gymnastik i 1u, 1q, 1by, 1cr, 2ax, 3by, 3cz.

Adjunkt Peter Kjeldsen:

Kemi i 1y, 2yFN, 2uFN, 2PQR. Fysik i 1y, 2xyzuS.

Adjunkt Annette Kjædegaard:
Gymnastik i 1ax, 2ax, 3ax, 1r. Engelsk i 1z, 3aN.

Adjunkt Jytte Knudsen:
Biologi i 2xyN, 3a, 3yF, 1r.

Adjunkt Anne Kristensen:
Latin i 1b, 2bNM. Engelsk i 2cN, 2QR.

Adjunkt Torben Køldal:
Historie i 1c, 1x, 1y, 2u, 3x. Samfundsfag i 2xyzuS, 1p, 1r.

Adjunkt Henrik Lange:
Matematik i 1y, 3yuN. Kemi i 2zFN. Fysik i 2zuN, 2uF.

Adjunkt Sys Leer-Andersen:
Engelsk i 1x, 2 cMS, 3bN. Religion i 2c, 2z, 3b, 3z.

Adjunkt Helge Lomholt:
Musik i 1a, 1b, 2abcu, 1p, 1q, 2PQR. Engelsk i 1b, 2qp.

Lektor Karen Lunderskov:
Engelsk i 1c, 2abN, 2pr. Fransk i 3x.

Studielektor Erik Lundsgaard:
Kemi i 1u, 2xFN. Matematik i 1u, 3yF.

Timelærer Grete Moltke:
Gymnastik i 3by, 3cz.

Adjunkt Marianne Møller:
Musik i 1y, 2abcM. Engelsk i 1y, 1q.

Adjunkt Niels Bork Nielsen:
Fysik i 1x, 2xyF, 3yuN. Kemi i 2xyzuS. Matematik i 3uF.

Adjunkt Bente Norsker:
Biologi i 3b, 3yuN, 1q. Gymnastik i 1q.

Adjunkt Mogens Nørgaard Olesen:
Matematik i 2a, 3xyzuS, 1p. Fysik i 3yF.

Adjunkt Sandor Perjesi:
Formning i 2a, 2b, 2c, 2x, 2y, 2z, 2u, 3a, 3b, 3c, 3x, 3y, 3z, 3u, 1q, 1r.

Adjunkt Niels Baden Petersen:
Matematik i 1b, 2uF, 3xzN. Fysik i 3uF, 3xyzuS.

Adjunkt Knud Røsted:
Biologi i 2zuN, 3c, 3xzN, 3uF, 1p.

Adjunkt Christian Schnettler:
Historie i 1u, 2b, 2x, 3y, 3u, 1r. Oldtidskundskab i 1u, 2x. Tysk i 1r.

Adjunkt Lene Skov:

Musik i 1c, 1x, 1z, 1u, 2xyz, 3abcu, 3xyz. Gymnastik i 1ax, 1by, 1cd, 2ax, 3cz.

Adjunkt Kirsten Sohl:

Tysk i 1c, 1x, 2cNS, 3cNS. Fransk i 1PQR.

Studielektor Ole Sohl:

Tysk i 2aNMS, 1p, 1q.

Adjunkt Manfred Steinberger:

Tysk i 1b, 3aN, 3bNMS. Gymnastik i 2by, 2cz, 3ax.

Adjunkt Leif Sørensen:

Matematik i 2xyF. Fysik i 2xyN, 2xzF, 3xzN.

Adjunkt Bjarne Hansen Tromborg:

Matematik i 1z, 1r. Fysik i 1u.

Lektor Agnete Wischmann:

Fransk i 1a, 1y, 2b, 3y. Musik i 3abcM.

LÆRERE VED KUA-4:

Almen linie:

Cand.mag. Olaf Hauge (dansk)

Cand.psych. Yvonne Kronberg Jensen (psykologi)

Adjunkt Torben Køldal (samfundsfag)

Sproglig linie:

Cand.mag. Hans Christian Dreyer (tysk)

Cand.mag. Ul Svend Jørgensen (engelsk)

Biologisk linie:

Cand.scient. Henning Brandt Jensen (matematik)

Cand.pharm. Mette Fog Waagepetersen (kemi)

Cand.scient. Janne Aaris-Sørensen (biologi)

Lærere ved HFE

Cand.scient. Carsten Berg (kemi)

Cand.mag. Olaf Hauge (Engelsk)

Cand.mag. Hans-Erich Heller (tysk)

Stud.mag. Flemming Friese Jensen (samfundsfag)

Adjunkt Jens Bo Reinholdt Jensen (dansk)

Cand.mag. Merete Hjorth Jensen (engelsk)

Cand.psych. Yvonne Kronberg Jensen (psykologi)

Adjunkt Gunver Juul (dansk)

Adjunkt Hans Juul-Pedersen (historie)

Cand.mag. Ul Svend Jørgensen (engelsk)

Cand.mag. Birgitte Kannevorff (geografi)

Cand.mag. Elin von Linstow (historie)

Cand.mag. Ellen Møllersøe (dansk)

Adjunkt Niels Bork Nielsen (fysik)

Cand.pæd. Lise Stampe Rasmussen (engelsk)

Adjunkt Knud Rosted (biologi)

Stud.mag. Hasse Synnøstvedt (fransk)

Instrumentalundervisning

Sten Møldrup Jensen (tværføjte)
Jesper Jordan (guitar)
Jørn Jørkov (lut og guitar)
Ethan Rosenkilde Larsen (blokfløjte)
Hans Rosenkilde Larsen (kontrabas)
Ib Renard (Saxofon)

Psykolog

Cand.psych. Karen Klem

Specialundervisning

Eyvind Kristensen

Medhjælp i bogdepot

Bent Jørgensen
Barbara Scherfig
Gert Vibøl

LÆRERKANDIDATER

Efterårssemestret 1978:

Cand.phil. Inge Bjørnov (dansk)
Cand.mag. Michael Enné (engelsk, idræt)
Cand.mag. Birthe Fode (idræt)
Cand.mag. Bjarke Mandsbjerg (samfundsfag, historie)
Kunstpædagog Ebbe Møllermark (formning)
Cand.scient. Niels Ullman (matematik)
Cand.scient. Jan Østrup (biologi)

Forårssemestret 1979:

Stud.mag. Haraldur Johannes Bay (samfundsfag, dansk)
Cand.scient. Bo Brøndsted (fysik, matematik)
Cand.scient. Alice Elsig (biologi, idræt)
Cand.mag. Birgit Juel (dansk, religion)
Stud.mag. Anders Vind (dansk, historie)

4. HELSINGØR GYMNASIUMS ELEVER

Oversigt

Ved begyndelsen af skoleåret 1978/79 havde skolen 752 elever. Disse fordelte sig således:

Klassetrin	Antal klasser	Elevtal pr. klassetrin
1. HF-klasse	3	80
2. HF-klasse	3	64
Total HF	6	144
1.s	3	84
1.m	4	101
Total 1.g	7	185
2.s	3	78
2.m	4	103
Total 2.g	7	181
3.s	3	72
3.m	4	95
Total 3.g	7	167
Total gymnasie	21	533
KUA	3	75
Total	30	752

1 a 78/79

Andersen, Anette
Andersen, Caspar
Andersen, Hanne Birgitte
Rubin, Jakob
Andersen, Janne A.
Andersen, Ulla
Barslev, Dorianne
Bing, Hannah
Bjufstrøm, Anette
Bodnia, Lena
Bruun, Mads
Carlsen, Annette
Damgaard, Maj-Britt
Eggli, Ann-Vibeke
Fryland, Anne-Dorte
Granholm, Lene
Halfter, Susanne
Halkier, Lise
Hansen, Charlotte
Hansen, Helle
Hansen, Karin S.
Hansen, Kim Borg
Hansen, Liselotte
Hansen, Ulla Stine
Holmsgaard, Lone
Rasmussen, Lisbeth
Schmidt, Signe

1 b 78/79

Andreasen, Karen
Gram, Pia
Hansen, Anne-Mette S.
Hummelshøj, Ulla
Højholm, Elisabeth
Højland, Lars
Jensen, Anick L.
Jensen, Benedicte
Jensen, Birgitte B.
Jensen, Claus Grønborg
Jensen, Lene Margrethe
Jensen, Lone
Johansen, Pia Hejbøl
Jonsbo, Marianne
Jørgensen, Claus Bo
Jørgensen, Jette B.
Kledal, Annette
Knudsen, Annette
Larsen, Karen
Larsen, Pia S.
Lauritzen, Kim
Nielsen, Tine
Olsen, Charlotte Olden
Petersen, Bo Mikkel

Sørensen, Anders
Aaen, Ingrid

1 c 78/79

Jensen, Anne
Jäger, Else-Charlotte
Knudsen, Betina
Larsen, Bodil
Larsen, Helle Lykke
Larsen, Kim
Ludvigsen, Jette
Madsen, Lotte Berg
Madsen, Pia
Mikkelsen, Henrik G.
Mortensen, Anette
Münster-Swendsen, Le
Nielsen, Anne Marie
Nielsen, Leila
Olsen, Anne Mette
Olsson, Tina
Pedersen, Helle Vibeke
Ramussen, Gitte
Rasmussen, Rikke
Schwarz, Annette
Skandov, Lene M.
Smyk, Birgitte
Svendsen, Anne Merete
Szöcs, Lilla M.
Søgaard, Thomas
Sørensen, Karsten Bjerre
Warming, Thomas
Wulff, Charlotte

1 x 78/79

Andersen, Annette
Andersen, Michael
Andres, Finn
Brown, Sukey
Christiansen, Anette
Dyckjær, Gert
Feuk, Lars
Frederiksen, Hans-Jørgen
Frydenlund, Heidi
Hansen, Per Thirstrup
Hye-Knudsen, Mette
Jensen, Birgit
Jensen, Jeanette L.
Jensen, Mogens Tost
Karkman, Heidi
Kisbye, Kenneth
Kristensen, Birgitte
Kyhlenso, Christian
Larsen, Najda
Pedersen, Frank F.

Petersen, Jesper B.
Petersen, Mogens
Plum, Nicolai
Riber-Nielsen, Sven
Westphal, Helle
Voxted, Søren

1 y 78/79

Burchard, Jane
Byg, Helle
Christensen, Henrik
Christensen, Michael R.
Dahl, Anders
Damsgaard, Hans Ulrik
Dyrlund, Katrine
Engelholm, Gitte
Foersom, Vibeke
Forman, Marianne
Gissing, Lars Ole
Gjerding, Tine
Gram, Philip
Hansen, Liselotte
Helledi, Ulrik
Kartman, Bo
Møller-Kristensen, Thomas
Petersen, Henrik K.
Poulsen, Thomas
Pretzmann, Henrik
Rasmussen, Jan Boye
Serritslev, Michael
Steiness, Karin

1 z 78/79

Blaksted, Charlotte
Davidsen, Jane
Hansen, Bo H.
Holm, Søren Bang
Hvidberg, Anja
Jacobsen, Tina R.
Jensen, Bo Holm
Juil, Helle
Jürs, Henrik
Kappel, Elisabeth
Lindquist, Anders
Ljungdahl, Finn
Mathiasen, Søren
Mondorf, Kristine
Nattestad, Anders
Nielsen, Jesper W.
Nielsen, Ken
Nielsen, Michael
Olsen, Henrik Bagger
Olsen, Lars T.
Olsen, Michael Surland

Pedersen, Michael

1 u 78/79

Andersen, Jannie
Gribsvad, Lise Marie
Grønlund, Anita
Hansen, Betina
Nielsen, Mette V.
Nielsen, Michael R.
Nielsen, Rikke Juul
Petersen, Helen
Poulsen, Charlotte
Riis, Jesper M.
Ring, Susanne
Schmidt, Kim
Seifert, Jannik
Sennels, Erling
Siegumfeldt, Michael
Sparre, Frank
Stamp, Peter S.
Stieler, Jesper Eric
Stubtoft, Jørn
Svane, Annette
Tovborg-Jensen, Jesper
Vasbo, Claus
Wilstrup, Erik
Winther, Tobias
Årstoft, Connie

2 a 78/79

Andersen, Kirsten Max - N
Arvesen, Anne-Grethe - N
Balle, Svend - M
Baun, Jens - N
Bodnia, Pia - S
Boldt, Henriette - N
Bosse, Stine - S
Brøndberg, Christine - N
Bühning, Annemette - M
Carlsen, Mette - M
Christensen, Hans Henrik - M
Christensen, Vivi Tvorup - N
Christiansen, Randi - M
Dihver, Dorte - S
Due, Peter - N
Frølich, Charlotte - N
Gercke-Barnstein, Rikke - S
Goedhart, Elisabeth - S
Granberg, Iben - M
Hansen, Anne - N
Hansen, Line Helmer - M
Hansen, Mette - S
Hansen, Tine Duus - N
Hestbæk, Jan - N

Lass, Birgitte - M

2 b 78/79

Gaarde-Nissen, Ghita - S
Hansen, Lone Lind - S
Hjelm, Tine - S
Hjerrild, Bodil - S
Hornum, Lena L. - S
Horsted, Else - N
Iben, Renée - N
Jacobsen, Ann-Cathrin - M
Jacobsen, Birgitte - N
Jensen, Britta B. - N
Jensen, Dorthe - M
Jensen, Morten - S
Jensen, **Susanne** G. - M
Jeppesen, Lone - N
Johansen, Pia Betton - N
Jørgensen, Annette L. - S
Jørnung, Anette - N
Kargaard, Jette - S
Ketager, Suzanne - S
Larsen, Karin Skov - N
Larsen, Pia - N
Lauritzen, Bettina - S
Peitersen, Kim T. - N
Rasmussen, Jacob M. - S

2 c 78/79

Andersen, Kirsten - S
Jensen, Charlotte - S
Leth-Nissen, Bente - N
Ljungbeck, Birthe - N
Møller, Lone L. - N
Møller, Niels H. - S
Nielsen, Laila B. - N
Nielsen, Morten M. - S
Olsen, Anne M. - S
Olsen, John H. - S
Olsen, Thea - S
Olsson, Lise - N
Peschcke-Køedt, Marianne - N
Rantzau, Gina - N
Rasmussen, Annette A. - N
Rasmussen, Mette - N
Rohde, Christine - N
Skov, Rita - N
Staal, Linda - S
Sørensen, Helle Wurring - S
Sørensen, Randi - N
Thomsen, Anne E. - S
Tjellesen, Pernille - M
Toft, Kenneth - S
Vollmond, Per - S

Ørnø, Poul - N

2 x 78/79

Andersen, Henrik B. - N
Andersen, Sine Trige - F
Andersen, Vibeke G. - N
Bonde, Anders - N
Brauer, Martin - F
Byg, Jette - N
Bæk, Ole - S
Christensen, Jan Hvid - F
Christensen, Kåre - F
Christensen, Marianne - N
Conradsen, Mads - N
Dalsborg, Lars - S
Danielsen, Claus - N
Dresling, Jens - S
Eriksen, Thonny - S
Frantzen, Morten - F
Jokinen, Kirsten - S
Kvølsbjærg, Bo - S
Nielsen, Frank L. - F
Riishøj, Jesper - F
Scherfig, Barbara - S
Olsen, Carsten Birch - F
Sorth, Michael - S
Sørensen, Kim Wammen - N
Wahlberg, Anne-Mette - F
Wischmann, Tom - F

2 y 78/79

Bender, Henrik - S
Christensen, Eivind Landt - N
Christoffersen, Christian - F
Døring, Charlotte - F
Fremming, Jesper - F
Gade, Solveig - F
Gohr, Claus - S
Jensen, Annelise - F
Jensen, Henrik Grønberg - N
Jørgensen, Bent Holdt - S
Jørgensen, Christian B. - S
Kjær, Ane - F
Løgager, Lillian (**Nina**) - N
Neven, Mike - F
Petersen, Morten L. - F
Rasmussen, Mads A. - F
Roepstorff, Jens - N
Schrøder, Birgitte - N
Stenderup, Grit - S
Thrane, Pernille - F
Will, Peter - N

2 z 78/79

Christiansen, Vibeke - N
 Hansen, Anita - N
 Rasmussen, Thue - N
 Hansen, Peter B. - F
 Hoffmann, Steen - F
 Jensen, John B. - S
 Jensen, Lars Skovbo - F
 Johansen, Henrik Just - F
 Jørgensen, Anne Marie - N
 Jørgensen, Peter - S
 Kjærgaard, Nana - S
 Kristensen, Jette - N
 Krogh, Anette - F
 Landberger, Helle - N
 Larsen, Brian - F
 Lerche, Poul - F
 Lorentzen, Søren Holdt - F
 Lunderskov, Anders - F
 Lykkebo, Jørgen - F
 Olsen, Bjarne - F
 Paulsen, Heidi - F
 Pedersen, Kim Rosenkrans - F
 Udsen, Michael - S
 Zachariassen, Jacob - F

2 u 78/79

Brauer, Gitte - F
 Dencker, Dorte - F
 Jensen, Steffen Voel - F
 Larsen, Helle Basse - F
 Larsen, Susanne - F
 Madsen, Suzan - N
 Middelboe, Mads - S
 Mortensen, Anders Ort - F
 Mortensen, Peter - F
 Mæchel, Dorte - F
 Møller, Rolf - F
 Nielsen, Claus S. - F
 Nielsen, Jørgen W. - F
 Obitz, Gitte - N
 Olsen, Berit - S
 Olsen, Jesper - F
 Pedersen, Helle Anita - N
 Pedersen, Viktor - F
 Poulsen, Lars Bo - F
 Rasmussen, Annelise - F
 Schmidt, Lore - N
 Sort, Palle - F
 Stargaard, Linda - N
 Thomassen, Niels - F

3 a 78/79

Berning, Lone - N
 Bjerregaard, Kirsten - N
 Block, Susanne - N
 Brøndum, Lone - N
 Christensen, Henning Lund - N
 Dahl, Pia - N
 Danfunk, Lone-Pia - N
 Ebbesen, Claus - N
 Ege, Henriette - S
 Frederiksen, Pia N. - N
 Gommesen, Lise - N
 Hansen, Gitte Juel - S
 Haxen, Rasmus - N
 Jensen, Cecilie - M
 Jensen, Helle Lund - N
 Kanstrup, Alice - S
 Launbjerg, Søren - M
 Nielsen, Lene Juhl - M
 Nielsson, Søren - N
 Olsen, Majbritt - S
 Prior, Merete - S
 Siim, Merethe - M
 Aarenstrup, Anne Birgitte - N

3 b 78/79

Feuk, Eva - N
 Grunnet, Sanne - N
 Heilmann, Anette - N
 Heltner, Aage - S
 Jacobsen, Dorte - N
 Jensen, Kate - N
 Jørgensen, Pia - N
 Jørgensen, Susanne - N
 Kaltoft-Jørgensen, Bente - N
 Kanstrup, Anne-Marie - S
 Kieler, Lise Lotte - N
 Larsen, Lis D. - M
 Larsen, Piet - M
 Lassen, Lotte T. - N
 Lohmann, Anne-Mette - N
 Lykkebo, Hanne - S
 Lænkholm, Anne-Vibeke - N
 Læssøe, Birgitte - N
 Mannov, Johannes - M
 Nielsen, Jette Carøe - N
 Nielsen, Pernille V. - N
 Pedersen, Susanne B. - N
 Rytøft, Søren - S
 Vestergaard, Benedikte - N

3 c 78/79

Bardram, Christina - S
 Borneland, Heidi - N

Eskildsen, Anette - S
Jacobsen, Henrik Bo - S
Michelsen, Anne **Vibe** - M
Mortensen, Lene - N
Nielsen, Anette Østbjerg - S
Nissen, Anna-Lena - N
Olsen, Birgitte Hald - N
Peschcke-Køedt, Tine - M
Rasmusen, Liselotte - N
Rasmussen, Susanne - S
Rechnagel, Elisabeth - N
Raaschou, Pia - M
Saxe, Helle - N
Silset, Katja - S
Sosniecki, Jan - M
Steffensen, Flemming - S
Sørensen, Jeanette - S
Sørensen, Kenneth - S
Sørensen, Ole H. - N
Wagel, Elsebeth - N
Vinkel, Lise - S
Wohlgemuth, Marietta - M

3 x 78/79

Andersen, Annette H. - S
Andersen, Bjarne - N
Andersen, Michael - S
Andersen, Per Preben - S
Andersson, John - N
Bitsch, Dorte - N
Buch, Stefan - F
Carøe, Cathrine - F
Christensen, Jan Illum - N
Egelund, Marianne - S
Fage-Pedersen, Selma - F
Göttsche, Allan - F
Holm, Ole R. - F
Isaksen, Paal - S
Jepsen, Jan E. - F
Kær, Peter - S
Larsen, Rasmus M. - S
Madsen, Peter Baun - N
Nielsen, Martin L. - S
Nielsen, Niss - N
Nørgaard, Birgitte - N
Sahlertz, Henrik - F
Sieling, Charlotte - N
Thomsen, John - S

3 y 78/79

Agerlin, Peter - F
Arenstorff, Helle - F
Bonde, Anders - F
Brandt, Søren - S

Christiansen, Bo - F
Christoffersen, Erik - F
Ebbesen, Jan Riis - F
Hansen, Lone Kai - F
Hermansen, Anne-Mette - F
Hermansen, Ole - F
Holm, Henrik - F
Horn, Kirsten - N
Højmann, Jens - F
Jensen, Gurli - F
Johannessen, Jette - N
Johansen, Lars-Bo - S
Kastenskov, Claus - F
Larsen, Jørgen C. - N
Lindberg, Peter - F
Mark, Katarine - N
Sandin, Annett - S
Schreiber, Jeanne - F
Staal, Jimmy - F

3 z 78/79

Clausen, Anne - F
Damgaard, Niels Høj - F
Frandsen, Per G. - F
Fritzen, Henrik - F
Hansen, Birger Lenvig - S
Hansen, Erik R. - N
Hansen, Frederik T. - F
Hansen, **Flemming** Kai - F
Hansen, Heine D. - F
Hansen, Jan M. - N
Harhoff, Adam - F
Helsengreen, Hugo - F
Jacobsen, Ole S. - N
Jensen, Carsten I. - N
Jørgensen, Henrik K. - N
Kirkegaard, Jens O. - F
Larsen, Kim B. - S
Matthiasen, Dorthe - S
Nielsen, Bo - N
Nielsen, Edith - S
Nielsen, Morten V. - N
Nissen, Lene - N
Olsen, Charlotte - S
Palshof, Mona C. - F
Rasmussen, Peter Guttorm - N

3 u 78/79

Dalsgaard, Sven - S
Dommergård, Hanne - F
Lerche, Jakob - F
Lyhne, Marianne - F
Nielsen, Britta E. - F
Nielsen, Kim M. - F

Pedersen, Marianne K. - N
Rahbek, Lotte - F
Schjørring, Lene - N
Svendsen, Henning - F
Sørensen, Hardy - S
Sørensen, Myrna - F
Sørensen, Sven-Åge - F
Theilgaard, Peter - S
Timmermann, Morten - N
Uldum, Søren - N
Wandborg, Tina - N
Vedsted, Gitte - F
Westen, Leif - F
Wiinblad, Annemette - N
Willumsen, Tommy - N

1 p 78/79

Bøll, Bettina
Christensen, Bente Møller
Garding, Marianne
Green, Kenn L.
Hansen, Jan Egeberg
Jensen, Per Aasbjerg
Katharian, Georges
Kettner, Marianne
Kristensen, Birgitte L.
Larsen, Lene Havegaard
Mathiesen, Henrik
Mejnert, Kenneth
Nielsen, Cay Berg
Olsen, Michael Rønnow
Pedersen, Dorte
Pedersen, John
Pedersen, Kjeld
Petersen, Anne Korup
Petersen, Birgit Marianne
Poulsen, Steffen, M.
Schmidt, Janne
Schyum, Per

1 q 78/79

Algreen-Ussing, Jan
Bartholin, Gitte
Brydesen, Kim
Christensen, Liselotte H.
Christiansen, Birgit L.
Christiansen, Susanne Q.
Christoffersen, Sonny
Currie, Kim
Drew, Torquill
Ebbesen, Eva
Egesholm, Claus
Hansen, Inge Buch
Hansen, Kim Gravlund

Hermansen, Solweig
Hultgren, Mette
Jensen, Anette Schou
Jensen, Arne Troels
Jensen, Rikke
Poulsen, Lene Diget

1 r 78/79

Carlsen, Jette
Kjær, Marianne
Lindegaard, Finn
Lyster, Jytte Werner
Mondorf, Sidsel
Mørch-Pedersen, Uffe
Nielsen, Hanne Bakkegaard
Nielsen, Charlotte Pii
Nielsen, Lene
Nielsen, Susanne P.
Olsson, Stella D.
Petersen, Anne
Petersen, Lone Bækkel
Prehn, Maria
Riiser, Birgitte H.
Roth, Asger
Rørbæk-Hansen, Søren
Skivinger, Lillian
Stürup, Birgitte F.
Søgaard, Elsebeth
Sørensen, Lotte Sandorff

2 p 78/79

Bjarnholt-Olsen, Anny
Christiansen, Katrine
Gleerup, Birgit
Hansen, Pia Ahlmann
Hansen, Steen Friis
Helmig, Connie
Jarnbye, Frank
Jensen, Jan Hammershøj
Jensen, Merle Schiller
Kloch, Rikke
Knudsen, Per
Knudsen, Ulla
Lauersen, Helle
Lottrup, Bodil
Mikkelsen, Hanne G.
Mønnike, Eva A.
Nielsen, Jakob Bøje
Nielsen, Lene Møller
Olsson, Kirsten
Petersen, Margit
Sørensen, Jeppe M.
Vang, Allis
Vibel, Gert

Vilhelmsen, Jesper
Østerbye, Kirsten Løve

2 q 78/79

Ebbesen, Lisbet
Fjerbæk, Bente
Frederiksen, Lene (**Søs**)
Freundt, Carsten
Grønbæk, Brian
Hansen, Berit
Hansen, Jette
Jensen, Jan Nybo
Jensen, Kari L.
Johansen, Rikke
Jørgensen, Stefan C.
Madsen, Henning
Mathiasen, Ellen Marie
Nielsen, Carsten Dahl
Nielsen, Flemming Grønlund
Pedersen, Charlotte
Petersen, Dormi

Spies, Niels
Thomsen, Birgitte
Traulsen, Peter R.

2 r 78/79

Andersen, Kim
Brender, Helle
Christoffersen, Frank
Jacobsen, Susanne B.
Jensen, Henny
Johansen, Hanne Withøff
Jørgensen, Edda Antorini
Malmstrøm, Jannie
Mark, Christian
Nebelong, Helle
Olsen, Susanne
Osther, Simon
Vasbo, Charlotte
Vidførle, Inge
Wittmann, Raymond (**Thomas**)

Elever på »Kursus for unge arbejdsløse«, nov. 78 - juni 79.

Almen linie:

Andersen, Birthe
Andersen, Karsten
Berendt, Marianne
Berthelsen, Heidi
Carlisen, Pia W.
Castenschiold, Bente
Erritzøe, Helle
Fehmerling, Charlotte
Fischer, Marlene
Hoxer, Hanne
Jacobsen, Joan
Jacobsen, Laila
Jensen, Tonni
Larsen, Annette
Lind-Forsmark, Ea
Ludvidsen, Kurt
Mortensen, Poul-Erik
Nielsen, Sanne L.
Pedersen, Ralf B.
Petersen, Bente B.
Pihl, Hanne
Steffensen, Ulla
Petersen, Lilly
Sørensen, Arne W.
Tauser, Aspa
Tipsmark, Susanne
Aagaard, Kirsten

Sproglig linie:

Bjerg, Lillian
Brodersen, Allan
Bruun, Lise
Frederiksen, Søren
Hansen, Marianne Seemann
Hansen, Monika
Hansen, Yvonne U.
Hvitved, Bente K.
Jensen, Jeanette B.
Johansen, Helen
Lind-Jensen, Kirsten
Nielsen, Finn Esben
Nielsen, Karin
Olsen, Jette Merete
Palikaras, Marianne
Pedersen, Ole Mogens
Reichhardt, Hanne Fog
Soelberg, Hans Chr.
Styrk, Jan
Sørensen, Birgit
Sørensen, Eva Birgitte
Willer, Rikke

Biologisk linie:

Abrahamsen, Tine
Berthelsen, Lisbeth
Borneland, Pia

Bruun, Poul J.
Buxbom, Rita
Eilersen, Mette
Eklund, Helge
Folke, Kim
Henriksen, Cate
Jakobsen, Ole
Jensen, Ole
Johansen, Kirsten
Jordan-Petersen, Eva
Karstensen, Jens
Kristensen, Susanne

Mejlvang, Merete E.
Nielsen, Margit
Nielsen, Sally A.
Olsen, Verner
Pedersen, Jonna H.
Rasmussen, Thomas M.
Seierø, Vianne
Svendsen, Jan
Sørensen, Anne
Timmermann, Marie
Wagner-Pedersen, Inger



5. LEGATER

Fra Helsingør Gymnasium uddeles en række legater. Nogle af de ældre uddeles med små portioner, så man må holde sig for øje, at det er tanken, der tæller.

LEGATER, UDDELT I JUNI 1978

Helsingoraner-Fondet

Jens Kloster, 2p

Lars Bilsøe Mortensen, 3y

Birgit Gleerup, 1p

Edda Antorini Jørgensen, 1r

Viktor Pedersen, 1u

Randrup's legat

Jette Andersen, st.1976

Niels M. Andersen, st.1978

Eva Christophersen, st.1978

Ann-Mari Etting, st.1973

Lars Kai Hansen, st.1976

Hanne Høybye, HF 1977

Lars Kjædegaard, st.1974

Erik Severin, st.1977

Mogens Svendsen, st.1975

Det Wiibroe-Galchiøtske legat

Anders Bonde, 2y

Pernille Garbers, 3a

Allan Göttsche, 2x

Frederik Hansen, 2z

Gitte Juel Hansen, 2a

Susanne Jørgensen, 2b

Grethe Leerbech, 2r

Ulla Vaarby Laursen, 3u

Lise Vinkel, 2c

Annemette Wiinblad, 2u

Direktør P.F. Hansens legat

Christine Bosse, 1a

Bent Jørgensen, 1y

Suzanne Ketager, 1b

Nanna Kjærgaard, 1z

Rita Skov, 1c

Kim Sørensen, 1x

Stadsphysicus Niels Klem og hustrus legat

Nina Brinch Hansen, 3z

Sparekassen SDS's legat

Berit Andersen, 3x

Janne Henning-Jensen, 3c

Yvonne Jakobsen, 2p

Jørgen Gaarde Olesen, 2q

Helsingørske Borgeres legat

Carsten Freundt, 1q

6. ØVRIG VIRKSOMHED

Om emneugen

Skolens elever og lærere har lov til at sætte den almindelige timeplan ud af kraft for i een af skoleårets uger at studere et emne, der har særlig interesse. Det er en foreteelse, der kræver nøje planlægning, og skolen har til dette formål et stående udvalg med repræsentanter for både lærere og elever. Emneugen har de foregående år haft forskelligt tilsnit. I 1976 vedtog man, at lærerne fremlagde en tilbudsliste, som eleverne kunne tilmelde sig på tværs af klasseskellene. I 1977 havde hele skolen som fælles emne »Krise og arbejdsløshed«, og igen således at lærerne, for størstedelen med baggrund i deres fagområde, måtte igennem et omfattende forarbejde for at kunne tilbyde belysning af forskellige underemner, som eleverne så kan melde sig til.

I 1978 blev emneugen igen holdt sent på efteråret (27.11 - 1.12) Det fælles overordnede emne var »Skolen og det samfund der omgiver os«. Hovedformålet var altså at lære lokalsamfundet nøjere at kende, og denne gang skulle eleverne selv vælge og planlægge de projekter, der skulle bidrage til belysning af det overordnede emne. Denne emneuge var desuden forskellig fra de foregående ved, at lærerne trådte ud af deres ekspertrøller, at eleverne arbejdede sammen stamklassevis og at man i langt højere grad kom i kontakt med folk uden for skolen.

Emneugen sluttede af med en udstilling af de produkter, der var egnede til det i de respektive klasseværelser. De dele af udstillingen, der ikke var i vejen for undervisningen, blev i øvrigt hængende til videre studier i de kommende ugers ledige stunder.

Kort efter emneugens afvikling blev der på 2 spørgeskemaer (eet til individuel besvarelse og eet til gruppevis besvarelse) foretaget en evaluering af arbejdet.

Resultatet af den individuelle rundspørge foreligger med kommentarer i skolebladet TANGENT, nr. 4 1978/79.

Resultatet af gruppebesvarelserne i TANGENT, nr. 5 1978/79. Konklusionen er, at emneugen er populær, både en behagelig afveksling og et frugtbart indslag i den almindelige undervisning, men dens form og indhold skal stadig revideres.

p.u.v.
Svend Andersen

ELEVFORENINGER

Glauks:

Glauks er en fest- og kulturforening oprettet omkring århundredeskiftet. Ved fester plejer der at være to orkestre. Et opvarmningsorkester og et hovedorkester. I det forløbne år har følgende grupper spillet:

Savage Rose
Herbie and the Heart Beats
Quasimodo
40 i feber
Overdrevet
Delta blues band
Hillerød big band
Ache

Festerne har bl.a. til formål at skabe sammenhold eleverne imellem, derfor er det vigtigt, at der kommer så mange som muligt til Glauks' arrangementer.

Hvis man vil være medlem af foreningen, kan man melde sig til den nuværende formand: Christian Christophersen, 2y.
Formand i 1978: Erik Christophersen, 3y.

Fællestimer 1978/79

31/8 -78: Underholdning ved Erik Grip

18/9 -78: Møde om 18-års valgret

1/11-78: Foredrag om Transcendental Meditation

22/11-78: Violinisten Anker Buch: Fra barok til nutid

9/3 -79: Underholdning ved Hørsholm Slagtøjsensemble

22/3 -79: Projekt 4 - show i lys og lyd om forbrugersamfundet

2/4 -79: Teatergruppen Modspillerne: Om at lave teater

6/4 -79: EF-valgpanel

Ekskursioner 1978/79

2 q HF Weekend-tur til Sverige med Gunver Juul den 28.8.1978

3 xzN og 3 xyzuS På Bornholm med Niels Fræmhø og Judith Christensen den 6.9.-9.9.1978

3 yuN På Djursland med Bente Norsker den 18.9. - 22.9.1978

2 xyzuS Helsingør omegn med Lars Bugge Andersen og Torben Køldal den 11.9.1978

2 x På Frilandsmuseet med Christian Schnettler den 15.9.1978

3 abc S Til Vendsyssel med Lars Bugge Andersen den 26.9. - 29.9.1978

2 y På Louisiana: »Børn er et folk« og »Verdens børn« med Gunver Juul den 13.10.1978

3 c Til København med Niels Jonassen den 26.10.1978 (historie)

3 z Til København med Niels Jonassen den 31.10.1978 (historie)

2 x Glyptoteket i København med Christian Schnettler den 31.1.1979

2 b På Louisiana med Ebbe Møllermark den 1.2.1979

2 c På Louisiana med Ebbe Møllermark den 7.2.1979

2 a og 2 b Synagogen i København med Anne-Lise Hvid den 15.3.1979

2 xyzu I Hjørring med Jens Bredlund og Niels Fræmhø 23.-27.4.1979.

Frivillige aktiviteter - uden for skoletiden

a. IDRÆT

Der har i skoleåret været træning i atletik, badminton, håndbold og volleyball; såvel med henblik på personlig motion og fornøjelse som med henblik på deltagelse i konkurrencer.

Skolens udvalgte hold vandt Danmarksmesterskabet i gymnasieskoler-nes turnering 1978/79.

b. MUSIK

Der har i skoleåret været arbejdet med frivillige orkestre og kor.

Orkestre og kor har medvirket ved julekoncert og morgensamlinger.

c. SKAK

I skoleåret har en kreds af skolens elever dyrket skakspil.

Skolens udvalgte hold deltog i Gymnasieskolernes holdturnering i skak.

TANGENT

Tangent er HG's skoleblad. Det udkommer ca. 8 gange om året. Bladets indhold er baseret på elevernes og lærernes indlæg. Redaktionen censurerer ikke det indleverede stof, så det er enhver frit at skrive, hvad han/hun vil skrive om. Betingelsen er bare, at det skal have med HG at gøre.

Redaktionen består af elever, der har lyst til at lave et skoleblad.

På redaktionens vegne

Lena Hornum

Helsingoranersamfundet

er en forening af forhenværende elever, samt nu- og forhenværende lærere ved Helsingør Gymnasium.

Foreningens formål er at bevare forbindelsen mellem skolen og de gamle elever imellem.

I år har foreningen eksisteret i 59 år, men den er hverken blevet senil eller støvet af den grund. Tænk bare på de to forrygende årlige arrangementer: BOLDSTÆVNEN og HAMLET-REVVEN.

Disse sammenkomster, der begge er festlige og præget af anstrengende legemsøvelser (boldspil, hujen, klapsalver og dans), er naturligvis kun mulige på grund af den velvilje gymnasiets ledelse og personale viser foreningen. Jeg vil gerne på foreningens vegne have lov til at takke for dette gode samarbejde.

Det er foreningens håb, at mange af årets dimittender vil slutte op om os. Kontingentet er lavt og der kræves kun fire ting for at blive optaget som medlem: At man har gået på skolen, at man udfylder den omdelte indmeldingsblanket, at man er i besiddelse af almindelig sund fornuft, og at man har humoristisk sans. De sidste to betingelser opfylder alle danskere ifølge Salmønsens leksikon.

På gensyn i Helsingoranersamfundet

ELLEN JÆGER HANSEN

formand

PS: Nærmere oplysninger fås hos formanden på tlf. (03)214431.

HELSINGØR

Tryk: NoFo-print
(03)22 25 00
1979