



Danskernes Historie Online

Danske Slægtsforskeres Bibliotek

Dette værk er downloadet fra Danskernes Historie Online

Danskernes Historie Online er Danmarks største digitaliseringsprojekt af litteratur inden for emner som personalhistorie, lokalhistorie og slægtsforskning. Biblioteket hører under den almennyttige forening Danske Slægtsforskere. Vi bevarer vores fælles kulturarv, digitaliserer den og stiller den til rådighed for alle interesserede.

Støt Danskernes Historie Online - Bliv sponsor

Som sponsor i biblioteket opnår du en række fordele. Læs mere om fordele og sponsorat her: <https://slaegtsbibliotek.dk/sponsorat>

Ophavsret

Biblioteket indeholder værker både med og uden ophavsret. For værker, som er omfattet af ophavsret, må PDF-filen kun benyttes til personligt brug.

Links

Slægtsforskernes Bibliotek: <https://slaegtsbibliotek.dk>

Danske Slægtsforskere: <https://slaegt.dk>



HELSINGØR AMTSGYMNASIUM

PÆDAGOGISKE
1980-1981

Skolens rektor:

Uffe Gravers Pedersen
Træffetid efter aftale

Skolens navn og adresse:

Helsingør Amtsgymnasium
Borgmester P. Christensensvej 3 - 3000 Helsingør

Skolens telefon:

(02) 22 41 00
omstilling til rektor, inspektor og studievejledere

Lærerværelsets telefon:

(02) 22 25 76

Første skoledag:

Vi mødes i festsalen onsdag den 5. august kl. 9.00
1. g'erne skal medbringe madpakke og kuffert til bøger

ÅRSSKRIFT
for
Helsingør Amtsgymnasium

INDHOLDSFORTEGNELSE

Forord	3
Om at være elev på Helsingør Amtsgymnasium	4
Skolens lærere, vikarer og lærerkandidater	6
Hvor kommer eleverne fra?	11
Skolens studievejledere	12
Skolens administration	13
Lærerrådet	14
Elevrådet	15
Vedtægter for elevrådet	18
Skolerådet	20
Fællesudvalget	20
Introduktionsdage	21
Temauge	21
Fællestimer	22
Kontakt med svenske skoler	22
Ekskursioner	22
Lejrskoler	24
Udlandsrejser	26
Idræt	27
Frivillig musik	29
Teatergruppen Klapmand	29
Skoleblad	30
Kunstforeningen	31
Stikord med praktiske oplysninger	32
Plan over skolen	48



FORORD

Dette årsskrift er både en beretning om det forløbne år og en introduktion til det nye såvel for de nye elever og deres forældre som for skolens nye lærere.

Det er tanken, at hæftet skal kunne fungere som en håndbog, der indeholder korte oplysninger om mange af de spørgsmål, man stilles overfor på en ny skole og i en ny skoleform.

Udover grundplanerne bagest i hæftet vil jeg henlede opmærksomheden på stikords-afsnittet (specielt om mødepligten), som det vil lønne sig at læse omhyggeligt igennem.

Velkommen til alle nye elever og lærere.

Uffe Gravers Pedersen



OM AT VÆRE ELEV PÅ HELSINGØR AMTSGYMNASIUM

I de økonomiske fremgangstider i de glade tressere opstod den politiske målsætning, at studentereksamen skulle være almindelig og derfor et tilbud til så bred en del af befolkningen som muligt. Denne politiske målsætning må i det store hele betragtes som værende opfyldt, idet der i løbet af de sidste år er sket en stigning i tilgangen til gymnasiet fra ca. 10% af en skoleårgang til ca. 35%, og denne udvikling er endnu ikke standset.

Endvidere kan det konstateres, at udviklingen generelt går i retningen af, at det bliver mere og mere almindeligt at foretrække en eller anden form for videregående skolegang efter de første 9 års obligatoriske undervisning.

Da jeg selv stod overfor beslutningen om, hvad jeg skulle fortsætte med efter folkeskolen, valgte jeg gymnasiet, fordi det for mig var en naturlig videreførelse af de emneområder, jeg hidtid havde beskæftiget mig med - en videreførelse jeg helt klart foretrak frem for f.eks. handelsskolen eller en praktisk uddannelse inden for erhvervslivet. Desuden er studentereksamen adgangsgivende til et bredt spektrum af højere uddannelser, hvilket vil give mig en større valgfrihed med en studentereksamen end med de andre alternativer.

Generelt vil jeg nok konkludere, at gymnasiet har stået mål med mine forventninger, idet jeg f.eks. har oplevet det som noget meget positivt, at kunne mærke på mine klassekammerater, at de er der af egen fri vilje og for at lære noget.

Endvidere bør det fremhæves, at der er et relativt afslappet forhold lærere og elever imellem, idet lærernes undervisning alene betragtes som et tilbud snarere end en pligt; ligeledes det brede fagudbud og den delvise valgfrihed virker stimulerende for undervisningen.

Endelig vil jeg påpege det gode kammeratskab, som opstår, bl.a. fordi skolen også byder på andre aktiviteter såsom elevråd, skoleblad, festudvalg, skolekomedie, alle former for sportsaktiviteter, skolekor, orkester og morgensamling.

Som noget helt specielt, der er med til at præge min positive indstilling til gymnasiet er, at Helsingør Amtsgymnasium er en forholdsvis lille skole, hvilket medfører en tættere kontakt mellem alle parter.

Selvfølgelig vil mange af jer, på et eller andet tidspunkt, konfronteres med et eller flere problemer, men i det store hele kan jeg trygt sige, at I kan glæde jer til nogle rare år i gymnasiet.

Lene Clausen, 1x

SKOLENS LÆRERE, VIKARER OG LÆRERKANDIDATER



Adjunkt Anna Allin (AA)
1c, 1z, 3u fransk, 1x, 1u dansk



Adjunkt Poul Andersen (PA)
1x, 1y, 2xyuF, 2xuN, 2xyuS
kemi, 1x, 2xyuF, 3xyuS fysik



Adjunkt Bent Christensen
(BC)
2z, 2u, 3z fransk, 1a, 2abcK
latin, 2z, 2u old.



Adjunkt Jens Christensen
(JC)
2xuN, 3xyF, 3xyN biologi, 1z,
2zvtN, 2zvtS kemi



Adjunkt Solveig Mose Chri-
stensen (SC)
1a, 2c, 2x, 2t fransk, 1c,
2u dansk



Adjunkt Bente Dewulff (BD)
1c, 2aN engelsk, 1x, 2b,
3x fransk



Adjunkt Eva Engelund-Mik-
kelsen (EE)
1b, 2y, 2z historie, 1a, 1x, 1y,
1z, 1u, 2c, 2y, 2v, 2t old.



Adjunkt Claus Glunk (CG)
1y, 2XuN, 3uvN, 3zvS fysik,
2zvtF, 3zvS matematik



Adjunkt Mogens Guildal (MG)
1c, 1u, 2c, 2zvtN, 2xyuS,
2zvtS, 3xyN matematik



Adjunkt Ole Hartelius (OH)
1b, 2v, 3x dansk, 1 by, 2t, 3z,
3u idræt



Adjunkt Birthe Hartmann (BH)
2y, 2z dansk, 1z, 1u engelsk



Adjunkt Olaf Hauge (HA)
1a, 1z, 2c dansk, 1y engelsk



Adjunkt Karen Helmig (HE)
2zvtN, 3zuvF, 3xyuS biologi,
1ax, 1by, 1cz, 1u, 2ax,
2by idræt



Adjunkt Jan Høyer (JH)
2a, 2b, 3y, 3z dansk, 1b old.



Adjunkt Kirsten Haaning (KH)
1a, 2acMS engelsk, 1c,
2aNm, 2bcNM latin



Lektor Gustav Jahn (GJ)
1a, 1x, 1z, 2abc, 2abcM, 3xv,
3yzu musik, 1x engelsk



Adjunkt Flemming Jensen (FJ)
1z, 1u, 2v, 2t historie, 2bS,
2yN, 2zvtN, 2xyuS geografi



Adjunkt Poul Viktor Jensen (PJ)
1u, 2zvtN, 2xyuS, 3zuvF fysik,
2a, 3uvN matematik



Adjunkt Niels Erik Johansen (NJ)
1b, 1y, 2uvt musik, 2x, 3u,
3v dansk



Adjunkt Børge Jørgensen (BJ)
1z, 2yN, 3zN, 3xyuS matema-
tik, 1z, 2yN fysik



Adjunkt Steen Toft Jørgensen (SJ)
1a, 1y, 2b, 2xyuF matematik,
2zvtF fysik



Adjunkt Gitte Kannevorff (GK)
3uvN, 3zvS biologi, 1a, 1b,
2xyuF geografi



Adjunkt Lars Karnov (LK)
1c, 2acS, 2zvtF, 3xyN geogra-
fi, 1ax, 1cz, 1u, 2by, 2cz,
3x idræt



Adjunkt Annette Kjæde-
gaard (AK)
1b, 2bMS engelsk, 2ax, 2by,
3yz idræt



Timelærer Marianne Kaas
Kristiansen (MK)
1ax, 1by, 1cz, 3uv idræt



Adjunkt Bonnie Langebæk
(BL)
2a, 3u, 3v historie, 2a, 3v religion



Cand.mag. Hans Rosenkilde
Larsen (HL)
1c, 1u, 2xyu musik



Adjunkt Marianne Steen Larsen
(ML)
1a, 1x, 2aNMS tysk, 2cz, 2uv,
2t, 3x idræt



Timelærer Nils Holger Larsen
(NL)
2uv, 3y idræt



Adjunkt Lene Møbius (M)
1b, 1x, 2xuN, 3xyF,
3zuvF matematik

Adjunkt Jørgen Lysemose
(JL)
2xyuS, 3xyuS, 3zvS samfundsfag,
2ax idræt



Kunstpædagog Ebbe Møllermark
(EM)
2a, 2b, 2c, 2x, 2y, 2z, 2u, 2v,
2t, 3x, 3y, 3z, 3u, 3v formning



Adjunkt Ole Pedersen (OP)
1b, 1y, 1u, 3y fransk, 1c tysk



Rektor Uffe Gravers Pedersen
(R)
2bcN engelsk



Adjunkt Ruth Rebernik (RR)
2a, 2y, 2v, 3v fransk, 1b,
2bcN tysk



Adjunkt Otto Rühl (OR)
1c, 1x, 2c, 2u, 3x, 3z historie,
2c, 2z, 3x, 3z religion



Adjunkt Tom Sinding (TS)
1a, 2x, 3y historie, 3uvN,
3xyuS, 3zvS geografi



Adjunkt Per Skafsgaard (PS)
2acS, 2bS, 2zvtS samfundsfag,
1y, 2b historie



Timelærer Bent Stenderup
(BS)
3v idræt



Adjunkt Kirsten Sørensen
(KS)
1u, 2zvtF, 2yN kemi, 2zvtS,
3xyF, 3xyN, 3zN fysik



Adjunkt Margrethe Tjalve
(MT)
1y, 2t dansk, 2b, 2x, 2y, 2u,
2v, 2t religion



Adjunkt Gorm Tortzen (GT)
2abcK græsk, 1b latin, 1c, 2a,
2b, 2x old., 3y, 3u religion



Adjunkt Helle Øelund (HØ)
2y N, 3zN biologi, 2xuN,
2zvtS, 3zN geografi

LÆRERKANDIDATER

Cand.phil. Ernst Weiss Thorsøe i efterårssemestret i 1980 i historie.

Cand.phil. Erik Skov i efterårssemestret 1980 i dansk.

Cand.mag. Huguette Jacobsen i forårssemestret 1981 i samfundsfag og fransk.

Cand.scient. Ole Moll i forårssemestret 1981 i biologi og idræt.

Cand.mag. Eva Trein Nielsen i forårssemestret 1981 i historie og fransk.

Cand.mag. Lise Riis i forårssemestret 1981 i historie og dansk.

Cand.phil. Erling Zimmermann i forårssemestret 1981 i dansk.

VIKARER

Stud.mag. Anne Madsen har vikarieret i idræt under Marianne Kaas Kristiansen og Marianne Steen Larsens fravær.

Cand.mag. Pia Rud Johansen har vikarieret i tysk under Marianne Steen Larsens sygdom.

Cand.mag. Maritha Johannesen har vikarieret i historie og oldtidskundskab under Eva Englund-Mikkelsens barselsorlov.

Cand.mag. Ellen Frederiksen har vikarieret i engelsk og fransk under Bente Dewulffs sygdom.

HVOR KOMMER ELEVERNE FRA?

	SPROG- LIGE			MATE- MATIKERE			IALT		
	9. kl.	10. kl.	ialt	9. kl.	10. kl.	ialt	9. kl.	10. kl.	ialt
Borupgårdskolen	3	3	6	3	-	3	6	3	9
Nordvestskolen	2	2	4	11	8	19	13	10	23
Skolen ved Gurrevej	7	3	10	10	3	13	17	6	23
Skolen ved Kongevej	6	-	6	10	4	14	16	4	20
Skolen ved Lundegade	3	3	6	6	2	8	9	5	14
Skolen ved Marienlyst alle	3	2	5	1	7	8	4	9	13
Skolen ved Rønnebær alle	5	1	6	13	4	17	18	5	23
Hellebæk Skole	9	2	11	6	3	9	15	5	20
Hornbæk Skole	3	3	6	1	1	2	4	4	8
Tibberup Skole	1	2	3	-	-	0	1	2	3
Andre folkeskoler	5	6	11	8	1	9	13	7	20
	47	27	74	69	33	102	116	60	176
Andre gymnasier			2			2			4
			<u>76</u>			<u>104</u>			<u>180</u>

SKOLENS STUDIEVEJLEDERE

Studievejleder-institutionen i gymnasieskolen har nu fungeret i nogle år. Ideen var at skabe et serviceorgan indenfor skolens rammer med nogle af lærere og elever kendte personer som rådgivere - altså ikke udefra kommende socialrådgivere, men skolens egne lærere, som kender skolens problemer indefra.

Med baggrund i de forløbne år må behovet for en sådan ordning siges at have været stort. Mange problemer løber hen over skrivebordet, banale og uløselige i skøn forening. Skolesituationen er langt mere problemfyldt for mange af de på overfladen glade gymnasieelever, end man forestiller sig.

Studievejlederne skal forsøge at hjælpe på denne mangfoldighed af problemer, hvoraf følgende kan nævnes som eksempler: studieteknik, grenvalgsorientering, uddannelsesorientering, erhvervs muligheder og personlige konflikter. Om hjælpen til disse problemers løsning lykkes, kan kun vurderes af »kunderne«, men naturligvis forsøger vi at yde vor bedste, selvom tiden er knap og ressourcerne små.

Men trods disse begrænsninger er det alligevel håbet, at vi ved siden af at fungere som informationscenter med hensyn til uddannelsesoplysninger også kan virke som sikkerhedsnet under de elever, som af den ene eller anden grund er havnet i en skolemæssig uholdbar situation.

Annette Kjædegaard - Bonnie Langebæk - Tom Sinding

SKOLENS ADMINISTRATION M.M.

Rektor: Uffe Gravers Pedersen

Administrativ inspektion: Bonnie Langebæk og Otto Rühl

Boginspektion: Otto Rühl

Indre inspektion: Olaf Hauge

Tilsyn med fysisk samling: Poul Viktor Jensen

Tilsyn med kemisk samling: Poul Andersen, Kirsten Sørensen og Jens Christensen

Tilsyn med biologisk indsamling: Helle Øelund

Tilsyn med geografisk samling: Tom Sinding

Bibliotekar: Bent Christensen

Medhjælper i biblioteket: Annelise Strande Madsen og Hugo Füchsel

Sekretærer: Irena Larsen og Lis Mejsler

Medhjælper i pædagogisk værksted: Lillian Petersen og Jan Lund Jensen

Pedel: Henrik Mailund

Kantinebestyrer: Agna Lenvig Hansen

Medhjælper i kantinen: Hanne Mikkelsen og Jytte Poulsen



Irena Larsen



Lis Mejsler



Agna Lenvig Hansen



Hanne Mikkelsen



Jytte Poulsen



Henrik Mailund



Jan Lund Jensen

LÆRERRÅDET

Udover de mere rutineprægede sager som budget, planlægning af forældremøder, fastlæggelse af termins- og årsprøvernes afvikling, ekskursionsregler, tema- og introduktionsdage samt forsøgsansøgninger har lærerrådet interesseret sig meget for skolens fremtidige placering. Vi har diskuteret de to for øjeblikket mulige løsninger, nemlig nybyggeri eller køb af nuværende bygninger. Et udvalg under lærerrådet arbejder med forslagene.

Kirsten Sørensen

ELEVRÅDET



Elevrådet på gymnasiet er noget helt andet end elevrådet i folkeskolen. Det er blevet mere anerkendt og har fået større indflydelse.

Vi har fået plads i flere forskellige råd og udvalg, som f.eks. skoleråd, fællesudvalg etc. Og vi har fået stemmeret - dog er det stadig sådan, at eleverne sidder i mindretal, og at elevrådene stadig ikke er lovfæstede. Det må vi selvfølgelig have lavet om på!!!



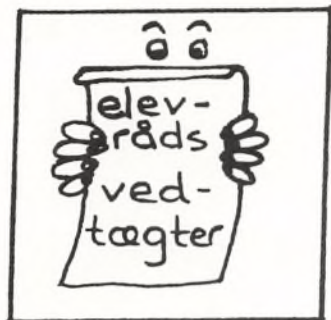
Vi har fået stemmeret i flere råd og udvalg.

FORMÅL:

Der står i elevrådets formålsparagraf (§2): Elevrådets formål er at varetage elevernes interesser, og gennem samarbejde med 1)lærere og rektor 2)kommunale og amtslige myndigheder og 3)bestemmende statslige orga-

ner forsøge at løse nogle af vores fælles problemer. Det er endvidere elevrådets opgave at oplyse om den uddannelsespolitiske situation.

Det prøver vi naturligvis at arbejde efter.



Resten af vores vedtægter kan du finde andetsteds i dette årsskrift.

Vi holder elevrådsmøde ca. 1 gang om ugen. Her kan alle deltage, men kun klasserepræsentanterne har stemmeret.

En gang om året afholdes generalforsamlingen - elevrådets højeste myndighed. Her har alle elever stemmeret.

Under elevrådet sidder flere udvalg, bl.a. skolebladsudvalg og festudvalg.



Festudvalget er et udvalg under elevrådet.

Udover elevrådsmøder o.lign. deltager vi i en bunke møder og konferencer - også uden for skolen.

SAMARBEJDE:

For ca. 16 år siden blev de Danske Gymnasieelevers Sammenslutning (DGS) oprettet, da man også på gymnasierne fandt ud af, at jo flere man er, des stærkere står man.

DGS fungerer som en slags gymnasieelevernes fagforening, og varetager elevernes faglige interesser. DGS bygger på kollektivt medlemskab, og at hele skolen indmeldes. Samtidig kan man så støtte sin organisation økonomisk ved at blive individuelt medlem for 10 kr.

DGS er en af de faglige organisationer, som er medlem af DUS (De Uddannelsessøgenes Samarbejdsudvalg).

Udover DGS og DUS samarbejder vi også med gymnasierne her i Frederiksborg Amt, herigennem har vi allerede fået mange aktiviteter op at stå.

VORES AKTIVITETER:

Bl.a. kan nævnes kantinesagen: Kantinepersonalets løn betales gennem priserne på varerne i kantinen, hvilket gør disse urimeligt høje. Disse forhold er desværre de samme på de fleste af amtets gymnasier. Derfor har vi flere gange markeret os og krævet priserne sat ned, ved at amtet overtager aflønningen af kantinepersonalet. Bl.a. har vi lavet to store demonstrationer på Amtsgården, som dog - hvor mærkværdigt det end kan forekomme - endnu ikke har givet resultat.

Men det kommer - vi gi'r i hvert fald ikke op så let!!

Vi har også været med til at kæmpe imod nedskæringerne på uddannelsesområdet sammen med andre uddannelsessøgende.



Men det er kun et par af de ting, vi har beskæftiget os med - og de større ting, må man vel sige. Elevrådets arbejde spænder meget bredt - lige fra den mindste detalje på skolen til store uddannelsesmæssige sager.

I skrivende stund er vi netop i gang med at arrangere en stor aktion imod overbelægning på amtets gymnasier. Den skal foregå på Amtsgården, og før vi tager derud, afholder vi et »fagligt aktivt møde« for alle elever og lærere her på skolen.

Hvad vi ellers kommer til at arbejde med i det næste skoleår (1981-82) bliver nok - også p.g.a. vores formålsparagraf - noget af det samme. Men det bliver også op til dig at bestemme dette, bl.a. på elevrådsmøderne, der er åbne for alle skolens elever. Elevrådet arbejder nemlig for elevernes interesser - og altså for dine interesser. Og selvom der ofte skal bruges tid og kræfter på det, er det besværet værd!

Vel mødt!

Marianne Larsen, elevrådsformand

VEDTÆGTER

for

HELSINGØR AMTSGYMNASIUMS ELEVRÅD

§ 1. Elevrådets navn:

Elevrådets navn er Helsingør Amtsgymnasiums elevråd.

§ 2. Formål:

Elevrådets formål er at varetage elevernes interesser, og bl.a. gennem samarbejde med 1) lærere, 2) kommunale og amtslige myndigheder, og 3) - igennem DGS (Danske Gymnasieelevers Sammenslutning) - med bestemte statslige organer, forsøge at løse nogle af vores fælles problemer.

Det er endvidere elevrådets opgave at oplyse eleverne om deres rettigheder, og løbende at oplyse om den uddannelsespolitiske situation.

§ 3. Generalforsamlingen:

- 1) Generalforsamlingen er elevrådets højeste myndighed, den afholdes en gang om året, i oktober måned for alle skolens elever og evt. indbudte gæster. Det er generalforsamlingens opgave at alle skolens elever får indflydelse på elevrådets arbejde. Således fremlægges rapport for elevrådets arbejde, og en fremtidig arbejdsplan til vurdering.
- 2) Generalforsamlingen indkaldes senest 3 uger før.
- 3) Ekstraordinær generalforsamling kan afholdes hvis 1/3 af skolens elever eller elevrådet ønsker dette.

§ 4. Opbygning:

- 1) Elevforsamlingen er opbygget som elevråd, bestående af 2 repræsentanter fra hver klasse.

Elevrådet er beslutningsdygtigt, hvis der deltager 2/3 af de stemmeberettigede, hver repræsentant har een stemme.

Elevrådsmøder:

- 2) Der indkaldes jævnligt til elevrådsmøde, et elevrådsmøde skal indkaldes senest 24 timer før - ved udsendelse af dagsorden.

Elevrådsmøderne er åbne for alle HAG's elever, disse kan deltage med taleret, men uden stemmeret.

Valg:

- 3) Der vælges blandt elevrådets medlemmer en formand, sekretær, kasserer og en DGS-kontaktmand, inden den 1. oktober i hvert skoleår.

Arbejdsgruppe og udvalg:

- 4) Der nedsættes endvidere - af elevrådet - en arbejdsgruppe bestående af formand, sekretær og 2 andre. Arbejdsgruppens opgave er at udarbejde dagsorden og referat, samt på anden måde, at forberede elevrådets arbejde.

Under elevrådet kan endvidere nedsættes forskellige udvalg alt efter behov. I udvalgene skal sidde mindst en repræsentant fra elevrådet.

Følgende udvalg nedsættes fast under elevrådet:

Skolebladsudvalg

Festudvalg

DGS-gruppe.

Tillidsposter:

5) Elevrådsmedlemmer som er valgt til tillidsposter af elevrådet, skal fra-træde disse inden jul det år de går i 3.g.

Klasserepræsentanter:

6) Der vælges i hver klasse to repræsentanter og en suppleant, i begyndelsen af skoleåret (august måned). Elevrådsrepræsentanterne vælges ved simpel stemmeflerhed.

Det er klasserepræsentanternes opgave løbende at holde sin klasse orienteret om ting, der diskuteres i elevrådet, og om den uddannelsespolitiske situation (jfr. §2), herunder også DGS. Endvidere er det repræsentanternes pligt at møde op på elevrådsmøderne.

Der kan foretages nyvalg hvis en repræsentant ønsker at trække sig tilbage, eller hvis en repræsentant ikke opfylder de ovenfor nævnte krav.

§5. Økonomi:

Elevrådets økonomi varetages af kassereren. Det er kassererens pligt løbende at holde elevrådet orienteret om dets økonomi, endvidere skal kassereren på generalforsamlingen aflægge regnskab.

§6. Vedtægtsændringer:

Ændring af elevrådets vedtægter kan kun ske på generalforsamlingen, hvis 2/3 af de tilstedeværende stemmer for dette. Elevrådet kan dog midlertidigt indføre visse ændringer.

Således revideret og godkendt på elevrådets generalforsamling den 6. november 1979.

SKOLERÅDET

Skolerådets medlemmer har efter valget i september 1981 været:

Adjunkt Kirsten Sørensen
Adjunkt Tom Sinding
Sekretær Lis Mejsler
Amtsrådsmedlem Jørgen Christiansen
Rektor Uffe Gravers Pedersen
Ruth Svensson, forældrerepræsentant
Birte Vase Petersen, forældrerepræsentant, formand
Nina Uhland, 1.z
Katrine Suwalski, 2.b

Der har været afholdt tre møder i skoleåret 1980-1981. Rådet har truffet beslutning om priser og vareudvalg i elevkantinene, samt diskuteret forældremødernes form og skolepsykologisk bistand. Rådet har udtalt sig om Frederiksborg Amts udbygningsplaner for gymnasieområdet, herunder skolens størrelse og klassekvotienter og diskuteret skolens fremtidige placering.

Uffe Gravers Pedersen

FÆLLESUDVALGET

Medlemmer af udvalget i skoleåret 1980-1981 har været:

Adjunkt Kirsten Sørensen
Adjunkt Margrethe Tjalve
Adjunkt Olaf Hauge
Lektor Gustav Jahn
Rektor Uffe Gravers Pedersen, formand
Marianne Larsen, 2.b
Frank Roskjær, 1.z
Gitte Jørgensen, 2.b
Pia Ramsby, 1.b

Udvalget har holdt møde ca. en gang om måneden og behandlet følgende emner:

Fællestimer: emner og fremmøde
Kantinens priser og varesortiment
Oprydning i kantinen
Placeringen af de 2 ekstra feriedage
Vinterferie i skoleåret 1981/1982
Studiekredse i datalære og improvisationsteater
Juleafslutningen
Skolens fødselsdags placering.

Uffe Gravers Pedersen

INTRODUKTIONSDAGENE

De tre første dage af skoleåret, d.v.s. onsdag den 6. august til fredag den 8. august, afholdtes for 1. g'erne introduktionsdage. Formålet hermed var at give de nye elever mulighed for at lære deres nye arbejdsplads, klassekammerater og klasselærer at kende.

Introduktionsdage-udvalget, der bestod af 3 lærere og 4 daværende 1. g'ere, havde tilrettelagt følgende program:

onsdag: Efter velkomsttale af rektor, uddeltes bøger. Imedens bøgerne pakkedes ind aftaltes fælles morgenmad til torsdag.

torsdag: morgenmad i klasselokalet, »orienteringsløb« rundt om på skolen, planlægning af en ekskursion/udflugt til fredag.

fredag: sammen med klasselæreren tog de enkelte klasser på en ekskursion.

Introduktionsdagene afsluttedes fredag aften med, at elevrådet havde arrangeret en vellykket fest for alle skolens elever. En senere spørgeskemaundersøgelse afslørede, at dagene som helhed vurderedes overordentligt positivt, dog ankedes over visse punkter, især bogindbindingen.

Poul Andersen

TEMAUGE

Fra og med mandag den 17. og til og med fredag den 21. november afholdt hele skolen temauge, hvor den normale undervisning og den normale klasse- og lektionsinddeling var suspenderet.

Det overordnede tema var fremtiden, og alle var opdelt i lige så mange hold, som skolen havde lokaler til. Nogle hold arbejdede dog noget af tiden uden for skolen. Alle kunne holde sig a jour med hinanden gennem Tema-tidende, der udkom dagligt.

Hvert hold arbejdede med et emne, der havde med fremtiden at gøre. Emnerne og holdene var opstået ud fra indsamlede lærer- og elevønsker.

Fredag aften fremlagde holdene på mangfoldige måder ugens arbejdsresultater for hinanden.

Og så var der fed fremtidsfest!

Jon Høyer

FÆLLESTIMER

18. september: Paneldiskussion om de 16-19 åriges uddannelser
1. oktober: En repræsentant for DGS orienterede om elevorganisationen
11. december: Amerikanske Billeder.
12. januar: Statsminister Anker Jørgensen.
4. marts: Bibliotekar Helge Albrecht orienterede om Amnesty International.
24. marts: Pia Raug og Finn Olafsson spillede og sang egne og andres sange.

KONTAKT MED SVENSKKE SKOLER

Skoleåret 1980-1981 er det nordiske sprogår, og der har derfor været en række kontakter både mellem elever og lærere fra Sverige og Danmark:

3. november: Besøg af 30 svenske lærere fra Malmøhus Len.
16. december: Besøg af en 3. g klasse fra Landskrona.
28. januar: Besøg af 60 lærere fra Nicolaiskolan i Helsingborg.
3. marts: Alle lærere på Helsingør Amtsgymnasium besøgte Nicolaiskolan.
31. marts: 2. b besøgte gymnasieskolen i Landskrona.
29. april: Besøg af en klasse fra gymnasieskolen i Ängelholm.

EKSKURSIONER

HISTORIE

1.c og 1.x var i efteråret på Glyptoteket i forbindelse med en gennemgang af Grækenlands historie. I foråret var 1.c på »Middelaldertur« til Haraldsted Skov, Ringsted og Fjenneslev og 1.x besøgte vikingedstillingen i Brede.

2.c beskæftigede sig i en længere periode med Mellemøsten og jødedommen. Som afslutning holdt vi en »Palæstinaperiode-afslutningsfest« og var senere på besøg i synagogen i København.

ENGELSK

19. november 1980 overværede 2.abcMS »The Mermaid Theatre's« opførelse af Dylan Thomas »Under Milk Wood«.

FORMNING

Også i år har der været arrangeret ture til Statens Museum for Kunst, 2.a og 2.b har set udstillingen med Kunstfondens indkøb fra 1965-1980, samt dele af museets egen samling. 2.c så Russiske malere »1850-1900«.

DANSK

12/12: 2.v med Erik Skov og OH til København, hvor de var i biografen for at se »Selskabsrejsen« i forbindelse med et projektarbejde om triviallitteratur.

12/3: 1. b og 1. u med AA og OH i Det ny Teater, hvor de så »Avishunden« som led i en gennemgang af massemedier og kommunikation.

1/10: 2.v og 2.t med FJ og OH til Brede for at se udstillingen »Mennesket og Maskinen«.

LEJRSKOLER

KEMI

I november måned var 2. xyuF på en uges ekskursion til forskellige kemiske industrivirksomheder i Danmark.

Vi besøgte følgende steder:

Esso-Raffinaderiet, Kalundborg

Kemisk Institut, Århus Universitet

Grindstedværket, Grenå (C-vitamin)

Superfos, Fredericia (uorganiske syrer)

Kemisk Værk, Køge (farvestoffer)

Alle steder blev vi godt behandlet, og blev sat grundigt ind i emner som: fremstillingsmetoder, råstoffer, økonomi og forurening.

På billedet ses klassen i Fredericia.

Poul Andersen



BIOLOGI - GEOGRAFI

De naturfaglige 3. g'ere, 3xyN, 3uvN og 3zn, var i september på 5 dages biologisk og geografisk ekskursion til Bornholm. Vi boede i en lille primitiv spejderhytte, beliggende lige ved Læså ved Boderne på øens sydkyst. I biologi blev der arbejdet med økologiske emner, og der blev lejlighed til at afprøve en lang række feltbiologiske metoder. Grupperne fordelte sig på forskellige naturtyper i hyttens omegn: Vandløb, dam, strand og skov. Man undersøgte her, hvilke organismer der fandtes, samt hvorledes de var til-

passet deres omgivelser. Bl.a. undersøgtes effekten af spildevandsudløb til Læså og Grødby Å. I geografi blev der arbejdet med erhvervs- og naturgeografiske emner, og der var vist ikke mange afkroge på øen, der ikke blev besøgt af arbejdsgrupperne. Den daglige transport foregik på medbragte eller lejede cykler.

JC, GK, LK, TS, HØ



Der arbejdes med måling af iltindhold ved Læså.

SAMFUNDSFAG

I efteråret 1980 bestemte 3.zvS en ekskursion til Langeland, hvor vi ønskede at undersøge, hvordan erhvervslivets vilkår er i ydre-periferierne af de egentlige vækstcentre. Dels for at få baggrundsviden og dels for at finde nogle virksomheder, vi kunne beskæftige os med, bestilte vi en del materiale, som vi satte os ind i. Vi forberedte en del spørgsmål, som vi ville stille til virksomhederne, - så vi følte os godt forberedte.

Efter en »opslidende« tog- og færgerejse ankom vi langt om længe til Rudkøbing Vandrehjem, hvor vi blev indkvarteret. Så kom choket. Vi havde hjemmefra bestemt, at transporten på Langeland skulle foregå pr.

cykel, som vi skulle leje. Choket bestod i, at disse cykler såmænd var minicykler og aldeles uegnede til længere ture. Men vi bed det sure i os og kæmpede os ugen igennem frem på disse torturapparater. Det blev ikke bedre af, at vi skulle hente og aflevere dem i Svendborg!

Vi havde hjemmefra delt os op i to grupper, som hver især havde aftalt nogle virksomhedsbesøg. Disse besøg bestod i: et besøg på Langelands mest dominerende virksomhed »Langelands Gods«, og hvad hertil hørte (den højt specialiserede møbelfabrik »Furniture«, Grela Grønt), Bøstrup Andelsmejeri, et landbrug, der havde modtaget offentlig støtte, Langelands Korn, Bianca Yacht, borgmesteren i Tranekær kommune og arbejdsformidlingen samme sted. Nogle besøg var mere udbytterige end andre, da vi et enkelt sted blev mødt med en vis uvilje. Dog lykkedes det os at samle materiale til de samfundsrapporter om små lokalsamfund, som vi senere skulle udarbejde, og der blev da også tid til diverse hyggeaftener.

Ekskursionen som helhed var vellykket.

Finn & Thomas, 3.zvs

UDLANDSREJSER

RELIGION + DANSK

2.z var i april med Birthe Hartmann og Otto Rühl i Prag. I dansk havde man inden arbejdet med barokken, i religion havde vi i flere måneder beskæftiget os med Tjekkosloviets kirkehistorie og med forholdet kristendom-marxisme.

Otto Rühl

HISTORIE + FRANSK

2.a's interesse for fransk og fransk historie fik såvel klassen som de to faglærere til at arrangere en ekskursion til Meaux, syd for Paris, hvor vi i foråret 1981 blev privat indkvarteret hos elever på gymnasiet i byen. Vi fulgte undervisningen i 3 dage og havde 2 dages historiske ekskursioner til henholdsvis Versailles og Paris, hvor vi besøgte de museer som udstillede fra perioden fra Ludvig XIV til Napoleon.

Selve indkvarteringen var særdeles heldig, idet vi snakkede en masse fransk, lærte franske skikke og vandt en masse nye venner.

Allerede i den første fransktime efter turen mærkede vi resultatet af en uges koncentration omkring sproget, så alt i alt må vi konkludere, at ekskursionen blev en stor succes og har betydet meget for såvel elever som lærere i det daglige arbejde på skolen.

2a, Bonnie Langebæk, Ruth Rebernik

IDRÆT

INTERN IDRÆTSDAG

I år søgtes indført en ny tradition på HAG: Intern Idrætsdag. Eksperimentet blev imødeset med en vis spænding, da en vellykket begyndelse selvfølgelig ville få stor betydning for eventuelle gentagelser.

På idrætsdagen var de fleste idrætsgrene repræsenteret og såvel lærere som elever deltog. Klasserne kæmpede mod hinanden, så der var derfor tale om en regulær klassekamp.

Dagen, den 4. september, begyndte en smuk solskinsmorgen kl. 08.15 med fælles opvarmning til musik for alle elever og lærere ude i skolegården, og herefter forløb alt efter planen. Arrangementet afsluttedes med 1500 m løb på stadion, og selvom det efterhånden var blevet sen eftermiddag mødte alle talstærkt og stadig veloplagte op.

Man havde hele dagen indtryk af, at såvel lærere som elever nød at være sammen og være fælles om løsning af opgaverne, så idrætslærerne håber at kunne få mulighed for at gentage et lignende arrangement i det nye skoleår.

Idrætslærerne

GYMNASIETURNERING I VOLLEYBALL - HERRER

Den 21. januar deltog 3.g i regionsstævnet i Birkerød. Holdet, som var meget vespillende, blev nummer to i sin pulje, kun slået knebent af det hold, som senere vandt finalekampen.

GYMNASIETURNERING I HÅNDBOLD - PIGER OG DRENGE

10. oktober 1980: Skolen arrangerede regionsstævne for piger (yngste/ældste) i Helsingør-Hallen. De yngste blev nr. 2 - det ældste hold vandt og kvalificerede sig hermed til DM.

25. november 1980: Regionsstævne for drenge i Frederiksværk, hvor begge skolens hold (yngste/ældste) vandt suverænt. Det ældste hold til DM - det yngste vender tilbage næste år, da der ikke afholdes finaler for yngste gruppe.

4. december 1980: DM i Rødovre for piger og drenge. Pigerne blev nr. 2 i puljen og dermed placeret nr. 5 - 8 i Danmark. Drengene blev ligeledes nr. 2 i puljen, men spillede som det eneste hold en jævnbyrdig kamp med de senere vindere (Langkjær Gymnasium).

Helsingør Amtsgymnasium markerede sig således atter på håndboldfronten - en gammel tradition - som vi agter at holde i hævd fremover.

Nils Holger Larsen

GYMNASIESKOLERNES BASKETBALLTURNERING

2. og 3.g drenge deltog i Gymnasieskolernes basketballturnering. 2.g holdet tabte deres 2 kampe til henholdsvis Virum og Espergærde. 3.g tabte ligeledes til Virum og Espergærde, men vandt over Helsingør. Stævnet forløb godt for alle, og der blev undertiden vist god basket.

DISTRIKTSSTÆVNE I VOLLEYBALL

Helsingør Amtsgymnasium deltog med 3 pigehold i distriktsstævnet i volleyball på Espergærde Amtsgymnasium den 21. januar 1981.

HAG's 1.g piger blev nr. 1 i pulje I (1.g) ved at besejre Øregård med cifrene 15-4, 15-1, 15-1.

2.g blev nr. 2 i pulje II (2.g + 1.HF) (HAG-Øregård: 15-8, 15-7; HAG-Espergærde: 11-15, 4-15).

3.g holdet blev nr. 2 i pulje III (3.g + 2.HF) (HAG-Øregård: 15-6, 15-13; HAG-Rungsted: 15-7, 15-1; HAG-Espergærde: 16-14, 9-15, 4-15).

Karen Helmig

ÅRETS VOLLEYTURNERING

Turneringen afvikledes over 9 spilledage med 36 deltagende hold (31 sidste år) fordelt på 3 rk.

I alt 50 kampe blev afviklet før resultatet forelå med: 3.v (Jette), 2.z mix (Gert) og 3.y (Jonas) som vindere.

Den moralske finale stod imellem 2.y og 3.y og var først afgjort efter 1 time og 20 min. med cifrene 19-17 i 4. sæt i 3.y's favør.

JL

ATLETIK

HAG deltog i begyndelsen af skoleåret i gymnasieskolernes regionsstævne, som var henlagt til det moderne Lyngby Stadion. Et pigehold og to drengehold hentede fornemme placeringer, hvilket lover godt for det kommende års stævne, som Helsingør Amtsgymnasium fik pålagt at arrangere. Et sådant regionsstævne er en meget stor opgave, hvorfor idrætslærerne håber på bred støtte fra elever samt kolleger, når tiden er inde kort efter starten på det nye skoleår.

BS

FRIVILLIG MUSIK

KOR

Koret øver hver mandag eftermiddag efter skoletid, og indtil nu har vi medvirket ved morgensamlinger og ved juleafslutningen.

I øjeblikket arbejder vi med henblik på forårskoncerten, der afholdes torsdag den 30. april. Inden koncerten trimmer vi det forhåbentligt spændende og alsidige program på en kor-weekend i Markaryd.

ORKESTER

Målsætningen for orkesterarbejdet har været og er opbygningen af et bigband med fuld besætning. I øjeblikket er vi allerede ret tæt på dette mål, idet vi har en komplet rytmesektion (piano, guitar, bas, trommer, percussion) og en blæsergruppe, bestående af 3 saxofoner, 2 trompeter og 1 trombone. Dette gør os i stand til at dække et stort spektrum med hensyn til genrer spændende fra swing til funk og jazz/rock.

En del af dette repertoire spille vi til forårskoncerten.

Gustav Jahn, Niels Erik Johansen, Hans Rosenkilde Larsen

TEATERGRUPPEN KLAPMAND



Det er ikke kun remser, man skal lære uden ad på Helsingør Amtsgymnasium, men også sin rolle, her menes der ikke roller i al almindelighed, men den rolle man får i Klapmand. KLAPMAND ?!?!?

Klapmand er elevernes teatergruppe, som består af gymnasiaster fra alle tre »trin«.

Klapmand består nu ikke udelukkende af elever, men også af fire ihærdige lærere, nemlig Jon, Ole, Ebbe og Niels Erik, der her fungerer såvel som teaterdirektører, orkesterledere og rekvisitører samt en rigtig god rygstøtte.

Det første år med Klapmand blev en succes og det medførte at de fire herrer fik blod på tanden, så de lagde deres kræfter i endnu et stykke, nemlig »Styrmand Carlsens Flammer« og en sidescene med »virkeligheden«.

Det var hver onsdag i den mørke tid vi mødtes for at øve os på stykket. Vi diskuterede også, hvorledes sidescenen skulle forløbe, for den skulle vi nemlig konstruere selv. Da vi var nået et godt stykke på vej i forberedelserne, pakkede vi vores rygsække og drog på week-end tur til Arrenakke, hvor vi forsøgte at »se enden« på det hele.

Det at »gå til teater« har været rigtigt hyggeligt, og det gav ligeledes et godt socialt samvær, og man lærte andre elever fra andre klasser at kende. Et team-work udover det sædvanlige.

Kort sagt: teatret har været et godt og hyggeligt engagement.

Annemette V. Bentsen

SKOLEBLAD

I det foregående skoleår er der i lighed med tidligere år i gymnasiets korte historie blevet udgivet et skoleblad for elever og lærere på Helsingør Amtsgymnasium.

Fra starten af skoleåret var det vores hensigt at udgive bladet en gang om måneden, denne målsætning er det også lykkedes os at holde, omend bladet et par gange har været tyndere både omfangs- og indholdsmæssigt end sædvanlig.

I skoleblads-udvalget anser vi det for vigtigt, at man på en så stor arbejdsplads som vores, har et organ, hvor de tanker, vi hver især gør os, kan komme til udtryk for et større publikum, hvor der kan blive redegjort for de forskellige politiske og kulturelle aktiviteter, der foregår her på stedet, og hvor man i det hele taget kan diskutere stort og småt, der måtte have almen interesse for de folk, der har deres gang på gymnasiet.

Enhver kan blive medlem af skolebladsudvalget, hvis hun/han har tid og lyst. Vi har i årets løb haft 8-9 medlemmer af udvalget, hvoraf 3-4 har stået for trykning og renskrivning af bladet. Bladets navn er, som det hele tiden har været, NØDEN. Dette stammer fra gymnasiets spæde start, hvor 5 1.g-klasser, de nu snart afgåede 3.g'ere, havde deres daglige skolegang i nogle interimistiske træbarakker ved Helsingør Teknikum, dette nødgymnasium blev populært kaldt »NØDEN«, deraf navnet, som vi siden har bibeholdt.

Skolebladet »NØDEN« har i år fungeret rimeligt godt, men der er nogle ting, som vi godt så var anderledes. Bl.a. er det næsten kun medlemmer af skolebladsudvalget, der laver indlæg til bladet. Vi vil gerne have, at det i højere grad er ikke-medlemmer, der uopfordret indleverer artikler. Dermed falder en del af idegrundlaget for skolebladet væk, og bladet bliver ikke så nuanceret og spændende som det kunne være, når det praktisk taget er den samme håndfuld mennesker, som skriver i bladet hver eneste gang.

Lad dette være en opfordring til både gamle og nye elever om at deltage mere aktivt i skolebladets tilblivelse, i det kommende skoleår.

På udvalgets vegne: Henrik Vesterberg

KUNSTFORENINGEN

»Kunstforeningen ved Helsingør Amtsgymnasium« er stiftet for at få lokale kunstnere til at udstille maleri, grafik, fotografi, tekstilkunst osv. på skolen.

Alle skolens ansatte kan blive medlemmer for et kontingent på 100 kr. pr. år. Normalt køber foreningen efter en afstemning blandt medlemmerne et eller flere kunstværker, som fordeles ved lodtrækning.

Der har i skoleåret 1980/1981 været udstillinger af Signe Plesner Andersen (oliemaleri, akvarel), Grethe Dyntstrup (grafik), Jens Ørsted (fotografi) og Ulla Hansen (billedtæpper).

Foreningen vil meget gerne i kontakt med andre, som enten selv kunne tænke sig at udstille, eller som kender nogen, der har lyst til at gøre gange og trapper lidt mere spændende med en stor eller lille udstilling.

Gorm Tortzen

STIKORD MED PRAKTISKE OPLYSNINGER

A

ADJUNKT:

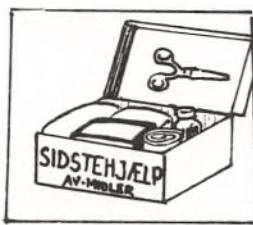
En lærer, der er fast ansat ved gymnasiet, og som har under 15 års anciennitet.

ADMINISTRATION:

Skolens kontor er åbent alle skoledage fra kl. 08.00 til kl. 14.00. Rektor er skolens administrative leder og bistås i arbejdet af administrative inspektorer, der bl.a. tager sig af skemaændringer og forsømmelsesregistrering. Alt det praktiske kontorarbejde bliver varetaget af to sekretærer.

ADRESSEFORANDRING:

Alle ændringer med hensyn til adresse, telefon m.v. skal meddeles til kontoret skriftligt.



AV-MIDLER:

Forkortelse af Audio-Visuelle hjælpemidler, f.eks. grammofon, båndoptager, episkop, film og video.

Skolens to AV-rum ligger i lokale 24 samt i nr. 104 i kælderen under lærergangen.



B

BEFORDRINGSGODTGØRELSE

Alle elever, der bor mere end 9 km fra skolen, kan søge befordringsgodtgørelse.

Ansøgningsblanketterne kan af »gamle« elever hentes på skolens kon-

tor, når der gennem opslag er givet meddelelse om, at de er ankommet til skolen. Nye elever vil få tilsendt blanketterne i de tilfælde, hvor vi skønner, at afstanden er tilstrækkelig stor. Hvis nye elever, der er berettigede til en godtgørelse, ikke modtager en blanket, kan den rekvireres fra skolen.

BIBLIOTEK

Bogsamlingen består af både skøn- og faglitteratur, som, bortset fra håndbøger, kan hjemlånes. Biblioteket vil indtil videre være åbent i hele skoletiden.

BOGDEPOT

Bogdepotet er beliggende på lærerværelsesgangen. Boginspektoren træffes efter aftale. Se opslag på bogdepotets dør.

BUSTIDER

Efter aftale med HT vil der køre skolebusser efter følgende plan:

- a) Fra Helsingør (Sveasøjlen): 7.50 og 8.45
Til Helsingør (Sveasøjlen): 13.50 og 14.40
- b) Fra Snekkersten Station: 7.50 og 8.45
Til Snekkersten Station: 13.50 og 14.40

C

CYKEL- OG KNALLERTPARKERING

Foregår i de dertil indrettede overdækkede cykelstativer beliggende mod Borgmester P. Christensensvej.

D

DGS

Danske Gymnasieelevers Sammenslutning DGS er gymnasieelevernes »faglige organisation«, en sammenslutning af danske gymnasier. DGS sidder som gymnasieelevernes repræsentant i forskellige bestemmende myndigheder. DGS arbejder derudover på forskellige områder for at forbedre gymnasieelevernes forhold. Skolens elevråd er, som mange andre gymnasiers, medlem af DGS. Man kan blive individuelt støttemedlem af DGS ved at købe et medlemskort (pris 10 kr.) hos elevrådet. Adresse: DGS, Vesterbrogade 20, mezz., 1620 København V, tlf.: 01-229220.

DUPLIKERING

Der er opstillet en spritduplikator på 1.sal i fløj A. Alle elever har fri adgang til at trykke på denne maskine, papir udleveres af de enkelte faglærere. Kun lærerne har adgang til maskinerne i pædagogisk værksted. Elevrådet har deres egne duplikeringsmaskiner.



DUS-H

De uddannelsessøgendes samarbejdsudvalg i Helsingør. DUS-H er et nyt stiftet udvalg, hvori alle uddannelsessteder i Helsingør kan være (og er) medlemmer. Det er DUS-H's opgave at koordinere og forsøge at samle de ting, der sker på medlemsskolerne. Skolens elevråd er medlem af DUS-H.

E

EDB

Skolen råder over 8 stk. RC 701 og 702 Mikrodatamater. Disse er opstillet i nr. 109 i kælderen under fløj A. De nærmere regler for anvendelse kan oplyses hos matematiklærerne. Programmeringssproget er COMAL, der er nært beslægtet med BASIC.

EKSKURSIONER

I en række fag arrangeres fagligt betonedede ekskursioner efter aftale mellem elever og faglærere. Skolen stiller et beløb til rådighed til dækning af udgifterne, men eleverne må være indstillet på at yde et tilskud selv.

ELEVRÅD

Elevrådet er elevernes valgte repræsentanter overfor rektor, lærerne og - bl.a. via DGS - overfor offentligheden og myndighederne. Elevrådet består af repræsentanter fra hver klasse, som jævnlige holder møder. Det er elevrådets opgave at varetage elevernes interesser og oplyse om deres rettigheder. På en årlig generalforsamling for alle skolens elever fastlægges elevrådets arbejde o.s.v. (læs i øvrigt afsnittet i indledningen om elevrådet).

ELEVRÅDSLOKALET

Er det lokale, elevrådet har fået stillet til rådighed til deres ting. Det er også her, der holdes elevrådsmøder. Elevrådslokalet ligger i kælderen i nr. 112 i fløj A. Lokalet kan også bruges til andre elevaktiviteter.

ELEVTELEFON

Eleverne har deres egne mønttelefoner. Den ene er placeret i kælderen under hallen i fløj A: tlf. (02)224835, mens den anden er i garderoben til kantinen, tlf: 02-222408. Telefonen ved siden af lærerværelset er forbeholdt lærerne.

ENKELTFAGSKURSUS

Frederiksborg amts enkeltfagskursus i Helsingør har også til huse i gymnasiets bygninger. Kursus' kontor ligger i lokale nr. 1 (tlf.: 224300). Undervisningen finder sted både efter gymnasiets normale skoletid og i dagtimerne i ledige lokaler. Kursus giver undervisning såvel på 9.-10. klasse som på HF-niveau.

ERHVERVSORIENTERING

I 2. og 3. gymnasieklasse vil skolens studievejledere orientere klasserne om de eksisterende muligheder for uddannelser og de problemer, der evt. er forbundet hermed.

EVALUERING

En mundtlig eller skriftlig vurdering af elevernes standpunkt eller arbejde. En årsprøve eller eksamen er også en evaluering, og resultatet kan udtrykkes i en karakter (se cirkulære om evaluering og meddelelser til hjemmene i gymnasiehåndbogen).

FERIER OG FRIDAGE

1981:

Efterårsferie: mandag den 19. oktober til fredag den 23. oktober.

Juleferie: onsdag den 23. december til mandag den 4. januar.

1982:

Vinterferie: mandag den 15. februar til fredag den 19. februar

Påskeferie: mandag den 5. april til mandag den 12. april.

Sommerferie: fra mandag den 21. juni.

Alle dage inklusive.

FORSIKRING

Skolen har mulighed for gennem den kollektive ulykkesforsikring for skoleelever at yde erstatning ved ulykker i undervisningssituationer, for ødelagte briller i gymnastik, ødelagte bukser i kemi. Henvendelse til faglæreren og kontoret.

Skolen har abonnement hos Falcks redningskorps.

FORSØGSUNDERVISNING

Skolen har mulighed for efter indstilling fra lærerrådet at søge amtsrådet og direktoratet for gymnasieskolerne og HF om at iværksætte forsøgsundervisning. Der kan f.eks. være tale om forsøg med et ændret pensum indenfor de enkelte fag, indførelse af nye fag, ændret timetalsfordeling, nye grene og tværfagligt samarbejde. Ansøgning skal indsendes inden 1. december.

FORSØMMELSER: se mødepligt

FORÆLDREKONSULTATION

Der vil i hvert skoleår blive afholdt et møde, hvor forældrene har mulighed for at få samtaler med de enkelte faglærere. Dette møde for forældre (og elever) er normalt placeret i december umiddelbart efter første karakterbog. Der vil blive afholdt et orienteringsmøde for 1.g'erne og deres forældre om gymnasiets grendeling i 2. + 3.g. Herudover vil forældrene altid kunne henvende sig til skolens kontor for at få en aftale om en telefonisk eller direkte kontakt med en faglærer eller med rektor.

Elever, der er over 18 år, har dog ret til at frabede sig kontakt til forældrene.

FRISPORT

Elever på HAG har i skoleåret 1980-1981 haft tilbud om frisportstimer i volleyball, basketball, squash og atletik. Eftersom ca. 1/3 af skolens elever har vist interesse for denne ekstra motionsmulighed, kan vi kun betegne skoleåret som overmåde frugtbart. Der vil også i skoleåret 1981-82 gives eleverne mulighed for at deltage i sportsaktiviteter uden for det normale skema.



FRITAGELSE FOR GYMNASTIK

Skolen kan efter skriftligt fremsat ønske fra hjemmet (eller eleven, hvis han/hun er over 18 år) fritage en elev helt eller delvis for kortere perioder. Fritagelse ud over 4 uger kan kun opnås med en særlig lægeattest, der fås på skolens kontor.

Den fritagne elev skal normalt overvære gymnastiktimerne.

FRITAGELSE FOR RELIGION

Fritagelse kan godkendes for elever, der tilhører et trossamfund uden for folkekirken. For elever under 18 år kan fritagelse kun ske med forældrenes samtykke.

FRITAGELSE FOR UNDERVISNING I ØVRIGT

I særlige tilfælde vil elever kunne fritages for undervisningen i kortere tidsrum. Henvendelse herom sker til rektor. Fritagelse af denne art vil tælle som almindelige forsømmelser og en anmodning vil derfor blive vurderet under hensyntagen til elevens forsømmelsesstatistik.

FÆLLESTIMER

En fællestime er et arrangement for hele skolen i skoletiden med det formål at give skolens elever adgang til kunstneriske oplevelser (oplæsning, koncerter o. lign.), indføring i særlige emnekredse og i aktuelle problemer samt orientering om nye perspektiver inden for kunst, videnskab og politik. Der skal holdes mindst 8 i løbet af skoleåret, og beslutning om arrangementerne træffes i fællesudvalget.

FÆLLESUDVALGET

Fællesudvalget er et kontaktorgan mellem rektor, lærerråd og elever. Det består af rektor som formand, 4 lærere og 4 elever.

Fællesudvalgets opgave er gennem gensidig information og forhandlinger at fremme samarbejdet mellem lærere og elever, fremskynde sagers løsning og koordinere læreres og elevers bestræbelser.

Fællesudvalget træffer inden for de bevillingsmæssige rammer afgørelse vedrørende afholdelse af introduktionsdage, studieuger, fællestimer og studiekredse samt, efter samråd med skolerådet, i følgende sager, der vedrører elevernes trivsel: faciliteter, praktiske forhold, fritidsaktiviteter og fællesarrangementer såsom skolefester, skolekomedier, sportsstævner m.m.

Fællesudvalget udarbejder forslag til skolens ordensregler og fremsender dette til skolerådets godkendelse.

Fællesudvalget kan ikke udtale sig om eller på dagsordenen optage sager, som vedrører skolens fag- og timefordelingsplan eller den enkelte lærers forhold eller undervisning. Sager vedrørende enkelte elever kan kun behandles, hvis den pågældende elev er indforstået hermed.

FØRSTE SKOLEDAG 1981

Onsdag den 5. august 1981 kl. 9.00.



G

GLEMTE SAGER

På reposen under trappen ved kontoret bliver glemte sager anbragt i et aflåst glasskab. Ved henvendelse til pedellen kan sagerne udleveres. Værdigenstande som ure og smykker kan afhentes på kontoret.

GLO

»Gymnasieelevernes Landsorganisation« - GLO - er opstået som modstykke til DGS. GLO bygger ikke på elevrådene, men på individuelt medlemskab. Skolens elevråd arbejder derfor ikke med GLO. Adresse: GLO, Wilstersgade 10, 8000 Århus, tlf.: 06-129614.

GYMNASIEHÅNDBOGEN

Alle nye elever vil få udleveret et eksemplar af håndbogen, der bl.a. indeholder en lang række af de bekendtgørelser og cirkulærer, der har betydning for gymnasiets undervisning og drift.

GYMNASIETS OPBYGNING

Gymnasiets undervisning omfatter to linier: den sproglige og den matematiske. Linierne deler sig efter 1.g i grene:

Sproglig linie:

- nysproglig gren
- samfundssproglig gren
- musiksproglig gren
- klassisksproglig gren

Matematisk linie:

- matematisk-fysisk gren
- matematisk-naturfaglig gren
- matematisk-samfundsfaglig gren

Skolen tilbyder i øjeblikket alle grene.

Udover linie- og grendeling kan der tilbydes en vis begrænset valgfrihed mellem en række fag: Fransk/russisk på begge linier (skolen tilbyder dog ikke russisk), engelsk/tysk på den matematiske linie og på den sproglige linies samfundsfaglige og musiksproglige gren samt formning/musik på begge linier efter 1.g.

GRUNDPLAN

Skolens grundplan er på siderne 48, 49 og 50.

H

HELSINGORANERSAMFUNDET

Helsingoranersamfundet er en forening for tidligere elever ved de to gymnasier i Helsingør. Foreningen arrangerer et håndboldstævne om efteråret og opfører i foråret Hamletrevyen.

Indmeldelse kan ske hos kassereren: Anker Ekelund, Bjerregade 18, 3000 Helsingør, tlf.: 02-219279.

K

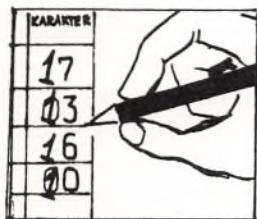
KANTINE

En kantinebestyrer, en fast medhjælp og nogle elever tager sig af den daglige drift af kantinen, som er åben fra klokken ca. 8.00 til 13.00. Der er dog

mulighed for at få kaffe, the m.v. i en automat efter kantineudsalgets lukning.

Vareudvalget og priserne fastsættes af skolerådet, men kantinens drift skal hvile i sig selv: d.v.s. alle udgifter skal dækkes ind ved varesalget.

Kantinepersonalet er ikke ansat til og har ikke tid til at rydde op: det er derfor nødvendigt, at alle husker at fjerne madpapir, flasker, kopper o.s.v., når de forlader kantinen. Af hensyn til rengøringspersonalet er det nødvendigt, at alle sætter stolene op efter brug.



KARAKTERGIVNING

I alle fag undtagen musik, formning og idræt skal der mindst en gang om året gives meddelelse til hjemmet om elevens standpunkt. Hvis eleven er 18 år eller er gift, gives meddelelsen til eleven selv, der også selv kan underskrive meddelelsen. Lærerrådet kan dog beslutte, at der skal gives karakterer to gange om året. En sådan beslutning er truffet på skolen her, således at den første karakterbog udleveres i december (det tidligst tilladte for 1.g) og den anden i februar/marts. Hvis der gives karakterer på 5 eller derunder, skal der også af læreren afgives et vidnesbyrd om eleven.

Ved skoleårets slutning gives der årskarakterer i forbindelse med evt. årsprøver og eksaminer.

KLASSEBETEGNELSE:

På den sproglige linie bruges a, b, c for stamklasserne og et stort bogstav for grenholdsklasserne: N (nysproglig gren), S (samfundsfaglig gren), M (musiksproglig gren) og K (klassisksproglig gren). På den matematiske linie bruges x, y, z, u, v, t for stamklasserne og et stort bogstav for grenholdsklasserne: F (fysisk gren), N (naturfaglig gren) og S (samfundsfaglig gren). F.eks. betyder 2xF: alle elever i 2.x, der er på matematisk-fysisk gren.

KORSANG

Interesserede kan deltage i korsang i forskellige genrer under ledelse af musiklærerne. Tidspunktet vil blive meddelt ved opslag i skoleårets bekendelse.

L

LEKTOR

En lærer, der er fast ansat ved gymnasiet, og som har over 15 års anciennitet.

LÆRERFORSAMLINGEN

Lærerforsamlingen består af rektor, som leder møderne, og samtlige lærere ved skolen. Der afholdes møde i forbindelse med karaktergivning, og her drøftes de enkelte elevers standpunkt: ved skoleårets afslutning kan lærerforsamlingen tilråde elever at gå en klasse om eller evt. opgive skolegangen. Umiddelbart forud for den endelige tilmelding til eksamen den 20. marts drøftes på et lærerforsamlingsmøde forholdene for de elever, der har modtaget skriftlig advarsel. Såfremt lærerforsamlingen finder, at der for en af disse elever i et eller flere fag p.g.a. elevens forsømmelser vil være betænkelighed ved at tilmelde eleven til eksamen, skal rektor indberette sagen (med elevens evt. kommentarer) til direktoratet, der afgør om eleven kan deltage i eksamen. Hvis en elev i 1. eller 2.g ikke får tilladelse til at deltage i eksamen, kan eleven ikke fortsætte i næste klasse.

LÆRERKANDIDATER

Før ansættelse som gymnasielærer kan finde sted, skal en kandidat med eksamen fra universitetet gennemføre et såkaldt pædagogikum. Herved forstås et 6-måneders kursus i såvel teori som praksis. Under den praktiske del vil lærerkandidaten være knyttet til nogle af skolens faste lærere, der fungerer som vejledere, og herigennem til nogle af skolens klasser, hvor kandidaten skal overvære og senere forestå undervisningen.

LÆRERRÅDET

Lærerrådet består af alle skolens lærere samt rektor. Der vælges en formand, en næstformand og en sekretær for et år ad gangen. Lærerrådet er repræsenteret i skolerådet og i fællesudvalget ved formanden samt henholdsvis een og tre andre lærere.



LÆRERVÆRELSET

Se grundplanen over skolen side 48, 49 og 50.

M

MEDBESTEMMELSE

§25 i bekendtgørelsen om gymnasiet lyder sådan: Ved begyndelsen af undervisningen skal læreren enten sammen med eleverne udarbejde en plan for arbejdet i efterårssemestret eller gøre eleverne bekendt med en sådan plan. For de senere faser i undervisningen gælder, at læreren og eleverne i fællesskab planlægger arbejdet. Læreren og eleverne drøfter regelmæssigt undervisningen.

Stk. 2. Eksamensopgivelser udvælges i samråd med eleverne.

MØRGENSAMLING

Hver tirsdag og fredag kl. 9.40 til 9.55 vil der blive afholdt morgensamling i festsalen. Klasserne vil på skift efter en turnusordning, der vil blive opslået i klasselokalerne, stå for en uges morgensamlinger. Der vil herunder blive givet meddelelser fra rektor, elevråd m.v.



MØDEPLIGT

Rettigheder og forpligtelser:

Når man er elev på en gymnasieskole, har man ret til at modtage undervisning, men man har også pligt til det. Eleverne skal møde til timerne, og de skal aflevere de skriftlige opgaver, der kræves. Elever kan jo som alle andre mennesker blive syge. Hvis der er tale om en eksamensdag, ja så må der omgående telefonisk gives besked til skolens kontor.

Hvis der er tale om en kortvarig sygdomsperiode - uden for eksamensperioden - så bliver eleven blot hjemme.

Første skoledag afleveres en forsømmelsesseddel til kontoret. Sådanne blanketter kan til enhver tid afhentes ved kontoret.

Husk altid at aflevere forsømmelsesseddel - det er en beskyttelse af dig selv. Hvis der er tale om en længere sygdomsperiode, må der gives telefonisk eller skriftlig besked til skolens kontor.

I visse tilfælde gives der skolefrihed. En elev, der passer sin skolegang regelmæssigt, vil i et vist mindre omfang kunne regne med at få frihed til at deltage i større familiefester, idrætsstævner, kurser, møder o.lign. Forudsætningen er dog, at eleven i god tid har indgivet skriftlig ansøgning. Fraværet noteres dog altid i protokollerne og medregnes som forsømmelser.

Skolens kontrol:

Det er lærernes opgave ved begyndelsen af hver time at notere, hvilke elever der er til stede. På samme måde skal de føre kontrol med afleverede opgaver, stile, rapporter og andre hjemmeopgaver. Hvis en elev kommer for sent til en time, er det elevens eget ansvar efter timen at gøre læreren opmærksom på at han/hun skal noteres for dette, i modsat fald vil eleven blive registreret som helt fraværende.

Hver måned modtager kontoret indberetninger fra samtlige lærere om forsømmelser. Disse oplysninger samles, bearbejdes og forelægges rektor.

Hvis en elev forsømmer for meget, eller undlader at aflevere alle sine skriftlige hjemmeopgaver, kan det komme på tale:

1. at bortvise eleven fra skolen,
2. at nægte eleven tilladelse til eksamen i alle fag og i fuldt pensum,
3. at kræve, at eleven skal til eksamen i alle fag og i fuldt pensum.

Hvem træffer afgørelsen?

Direktoratet for Gymnasieskolerne og HF. Men inden vi er nået så langt, har eleven haft mange chancer.

1. ADVARSEL: Hvis rektor er betænkelig ved en elevs fravær, bliver eleven kaldt ned på kontoret. Der er ingen faste grænser, fordi afgørelserne altid træffes ud fra individuelle hensyn. Samtalen kan munde ud i, at der er rimelige forklaringer (fejlt faktisk forekommet), men samtalen kan også munde ud i en mundtlig advarsel. Advarsler gælder for resten af elevens skoletid og er ikke kun for det pågældende skoleår.

Eleven bør altid efter at have modtaget en advarsel søge vejledning hos studievejlederen.

2. ADVARSEL: Fortsætter elevens forsømmelser selv efter 1. advarsel, kan en 2. advarsel komme på tale. 2. advarsel gives skriftligt, normalt ved anbefalet brev. Hvis eleven stadig ikke er i stand til at følge undervisningen i tilfredsstillende grad, skal sagen forelægges elevens lærere ved et såkaldt lærerforsamlingsmøde. Denne drøftelse fører til en anbefaling af, enten at eleven får lov til at fortsætte på normal vis, eller at eleven indstilles til bortvisning, omlæsning (dumpning), privatiststatus eller andet. På grundlag af lærerforsamlingens indstilling, elevens forsømmelsesstatistik samt hvad der ellers foreligger, udarbejder rektor en skriftlig redegørelse. Denne forelægges eleven med anmodning om en skriftlig udtalelse i løbet af tre dage.

Rektors redegørelse og elevens redegørelse indsendes samlet af rektor med endelig indstilling til Direktoratet for Gymnasieskolerne, der træffer afgørelsen.



O

ORDENSREGLER

Ordensregler udarbejdes af fællesudvalget, der overgiver dem til skolerådet til godkendelse.

Følgende regler er vedtaget den 20. september 1979: Rygeforbud ALLE steder: undtaget er hall i A og C fløjen: totalt rygeforbud i kantinen i spisefrikvarteret.

OPRYKNING

Lærerforsamlingen kan tilråde en elev at gå en klasse om, men afgørelsen af, om eleven fortsætter i næste klasse, træffes af eleven selv, eller, hvis eleven er under 18 år, af forældrene. Det er dog en forudsætning, at eleven har fået tilladelse til at deltage i eksamen, og at eleven har deltaget i prøver og eksaminer.

OPSLAGSTAVLER M.M.

Uden for administrationen hænger en opslagstavle, hvor meddelelser fra kontor og lærere dagligt slås op. Desuden findes ved hovedindgangen og i kantinen opslagstavler til elevernes eget brug. Det er vigtigt, at du holder dig orienteret ved at læse opslagstavlen hver dag.

På reposen ved hjemmeklassefløjen står et skab, hvor hver klasse har et rum, hvori lærerne kan lægge materialer til klasserne. I fløj B mellem lærerværelse og bogdepot står et hyldesystem, hvor hver lærer har en hyld. I denne kan eleverne aflevere skriftlige arbejder m.v.

ORKESTERSPIL

Efter nærmere aftale med musiklærerne bliver sammenspilsgupper oprettet efter skoletid.

P

PEDEL

Pedel er det samme som en skolebetjent. Han tager sig af alle de daglige praktiske problemer og fører tilsyn med skolebygningerne.

PRIVATISTEKSAMEN

En privatist er en eksaminand, der går op til studentereksamen uden at have gået på gymnasium/studenterkursus eller en eksaminand, der ikke er

blevet indstillet til eksamen af sin skole (f.eks. p.g.a. for mange forsømmelser), men fået tilladelse til at gå op som privatist. Dette indebærer eksamen i fuldt pensum og i alle fag.

R

REEKSAMINATION

En elev, der i et fag ved slutningen af 1. eller 2. gymnasieklasse har opnået årskaraktoren 5 eller derover, og som ved den afsluttende prøve til studentereksamen i faget ved udgangen af 1. eller 2. gymnasieklasse har fået karakteren 00 eller 03, kan forlange at blive underkastet ny prøve i faget i august/september.

REKTOR

Rektor har det administrative og pædagogiske ansvar for skolens drift. Det er naturligt, at både elever og forældre henvender sig til rektor med problemer af enhver art i forbindelse med undervisningen, eksamen og skolegangen i øvrigt.

RINGETIDER

- 1. lektion: 08.05-08.50
- 2. lektion: 08.55-09.40
- 3. lektion: 09.55-10.40
- 4. lektion: 10.50-11.35

Frokostpause

- 5. lektion: 12.05-12.50
- 6. lektion: 13.00-13.45
- 7. lektion: 13.50-14.35
- 8. lektion: 14.45-15.30

S

SEMESTER

Skoleåret kan opdeles i 2 dele: efterårssemestret og forårssemestret.

SKEMAÆNDRINGER

De daglige skemaændringer vil være slået op på opslagstavlen uden for administrationen.

SKOLEBØGER

I følge de officielle bestemmelser stilles lærebøger gratis til rådighed for eleverne på følgende betingelser:

1. Bøgerne forbliver skolens ejendom.
2. Eleverne er økonomisk ansvarlige for de lånte bøger.

3. Bøgerne skal straks forsynes med omslag. Såfremt en elev beskadiger eller ødelægger lærebøger (selvom det sker ved et hændeligt uheld), er den pågældende elev erstatningspligtig. Hvis der er tale om en grov vanrøgt eller mishandling af bøgerne, kan skolen fratage vedkommende elev retten til at låne lærebøger m.v. på skolen.
4. Der må ikke i bøgerne anføres notater eller tilføjelser.
5. Afbrydes undervisningen i årets løb, må de udlånte bøger straks tilbageleveres til skolen.

SKOLERÅD

De hidtidige skolenævn er nu blevet ændret til skoleråd, der ifølge skolestyrelsesloven har følgende opgaver:

Stk. 1. Skolerådet formidler sammen med lærerrådet et samarbejde mellem skole og hjem og sørger for et oplysningsarbejde blandt skolens forældre, der tager sigte på en forståelse af elevens situation i skolen.

Stk. 2. Det medvirker ved løsningen af sociale opgaver, der er knyttet til skolen.

Stk. 3. Det godkender efter indstilling fra lærerrådet den ugentlige arbejdsplan.

Stk. 4. Det kan stille forslag til amtsrådet om tilvejebringelse og forbedring af skolelokalerne samt om disses forsyning med materiel og inventar.

Stk. 5. Det medvirker ved behandling af amtskommunale skolebyggesager i overensstemmelse med de regler, der fastsættes i henhold til § 36, stk. 5.

Stk. 6. Det kan fremsætte forslag til den del af amtskommunens budget, der vedrører den pågældende skole. Efter anmodning fra skolerådet skal amtsrådet lade dette træffe beslutning om anvendelsen af dele af budgettet, der vedrører skolen, efter nærmere af amtsrådet fastsatte retningslinjer. Skolerådet afgiver i forbindelse med den årlige budgetbehandling indstilling om størrelsen af bevillinger, der er omfattet af en sådan ordning.

Stk. 7. Det udfærdiger ordensregler for skolen.

Stk. 8. Sager vedrørende enkelte elever kan kun behandles i skolerådet, hvis den pågældende elev er indforstået hermed.

Stk. 9. Skolerådet kan afgive udtalelser og stille forslag til amtsrådet om alle spørgsmål, der vedrører skolen, der forelægges det af amtsrådet.

SKRIVEMASKINER

Der er opstillet to skrivemaskiner til elevernes brug på 1. sal i fløj A.

STUDIEKREDSE

Uden for den normale skoletid og med et emne, der ikke er en del af det almindeligt læste pensum, kan der oprettes studiekredse, såfremt nogle elever kan finde sammen om et emne, og såfremt der kan skaffes en studiekredsleder. Fællesudvalget træffer afgørelsen inden for bevillingernes rammer.

STUDIEVEJLEDER

Skolens studievejledere har kontorer i administrationsfløjen. Træffetider vil blive meddelt ved opslag.

SYGDOM

Ved fravær p.g.a. sygdom skal skolen have besked om fraværets årsag, dersom fraværet varer mere end en skoleuge (5 dage). Hvis man bliver syg i løbet af dagen, skal man henvende sig på kontoret.

T

TAP

TAP står for Teknisk-Administrativt Personale, d.v.s. kontorphersonale, pedel, rengøringspersonale, kantinepersonale.

TEATER

Teatergruppen Klapmand har i foråret 1981 opført »Styrmænd Karlsen's Flammer« (se andetsteds her i årsskriftet) med medvirkende elever og 4 medvirkende lærere.

Kontaktpersoner: Ole Hartelius, Jon Høyer, Niels Erik Johansen og Ebbe Møllermark.

TERMINSPRØVE

I 3.g skal der i november/december samt forud for fastsættelsen af årskaraktererne holdes skriftlige prøver i samme fag som ved skriftlig eksamen - altså en slags generalprøve på skriftlig studentereksamen. Derudover har lærerrådet besluttet at 2. g'erne kan komme til terminsprøve, dog kun i ét fag.

TYVERIER

Desværre har vi måttet konstatere enkelte tyverier af bl.a. penge, lommeregnere og cykler. Skolen har kun få muligheder for at gøre noget effektivt ved dette problem og ikke nogen forsikring til at dække elevernes tab. Vi må derfor opfordre alle elever til ikke at efterlade værdigenstande i tasker, overtøj o.lign.

U

UDDANNELSESSTØTTE

Stipendier og statskautionserede lån fra Statens Uddannelsesstøtte kan søges hvert skoleår efter nærmere bekendtgørelse. - Skolen har modtaget støtte til en række elever efter gældende regler. - Kun elever der er fyldt 18 år kan opnå støtte fra S.U. (NB! Der kan gennem de enkelte kommuners social- og sundhedsvæsen søges om ungdomsydelse, hvis man er under 18 år).

På skolen er der nedsat et stipendienævn, i 1980/1981 bestående af: Lars Karnov, Jens Christensen, Thomas Ahlgren, 2.z og Ulf Steiness 3.x.

Ansøgning om støtte skal skrives på et særligt skema, der fås og afleveres på kontoret. - Nærmere oplysninger om støttemuligheder kan fås ved henvendelse til stipendienævnet. Træffetid meddeles ved opslag.

Ø

ØL

og andre stærke drikke er det ikke tilladt at nyde på skolens område. Ved skolefester kan der gives tilladelse til salg af øl, men det er ikke tilladt at nyde medbragte drikkevarer.

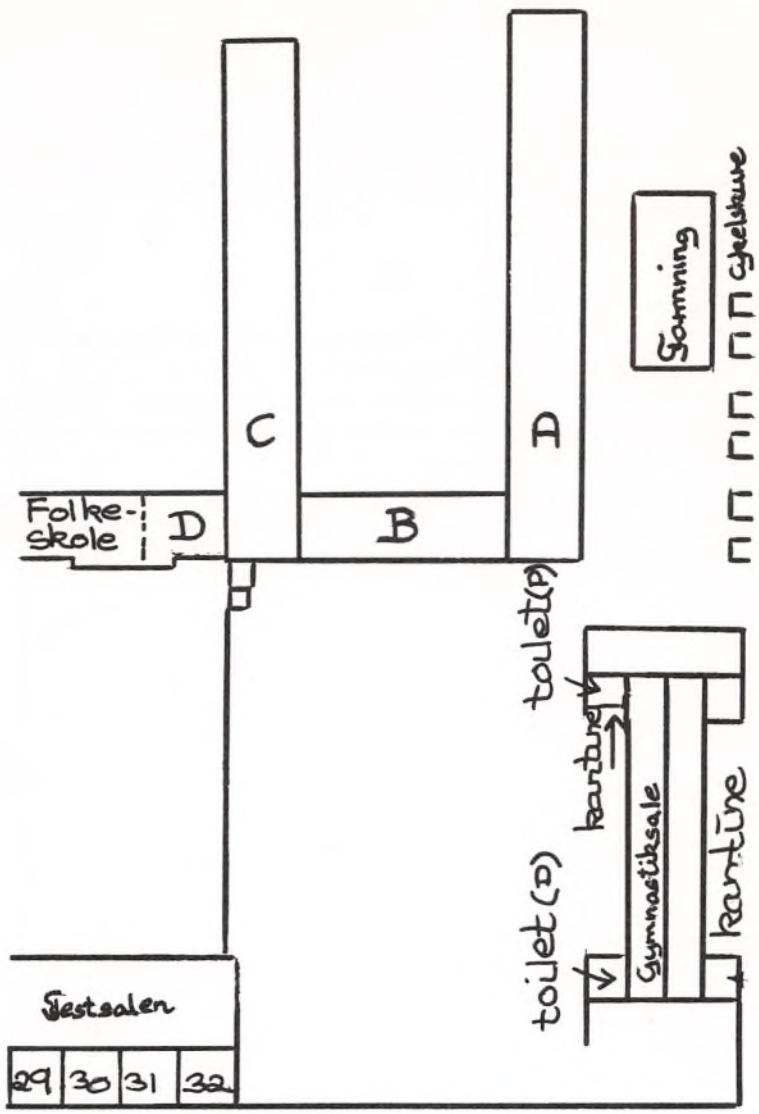
Å

ÅRSPRØVER

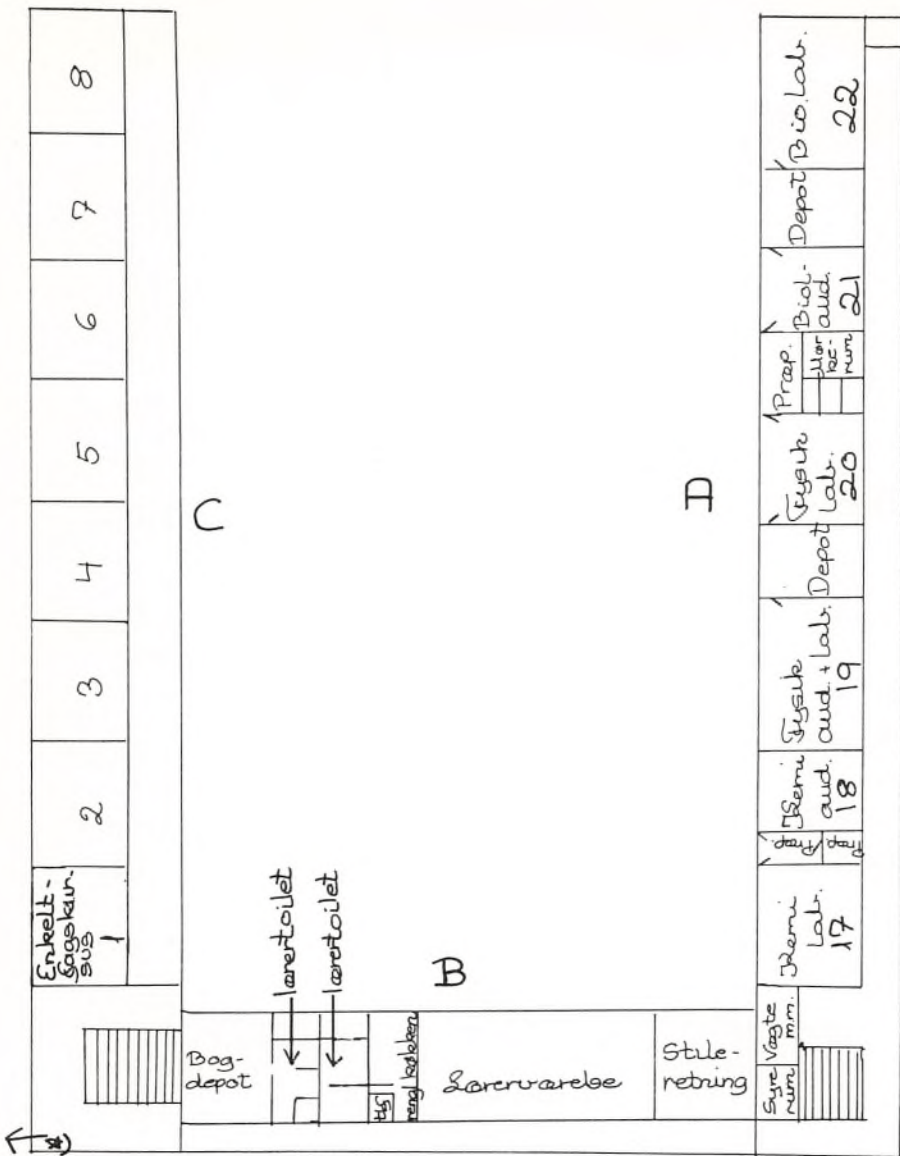
A: Ved skoleårets slutning skal der i 1. og 2.g afholdes skriftlige prøver i alle de fag, der har skriftlig studentereksamen.

B: Lærerrådet træffer afgørelse om evt. mundtlige årsprøver. Her på skolen er det besluttet, at hver elev i alt skal op i 3 fag, således at evt. eksamensfag er inkluderet i dette antal.

Der er mødepligt til både de skriftlige og de mundtlige årsprøver. Hvis en elev ikke møder op eller ikke besvarer de stillede opgaver, kan oprykning til næste klasse ikke finde sted.

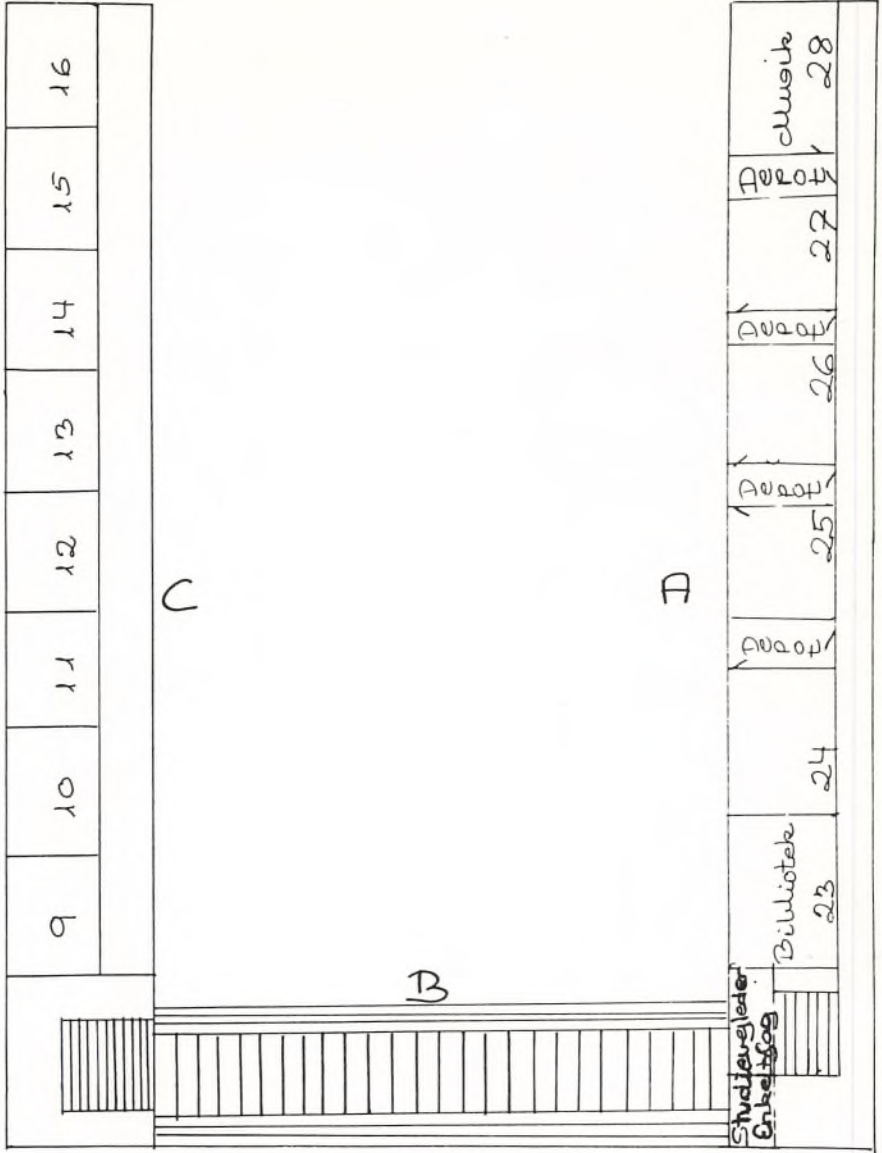


Spøtspads



- * Administration:
- Rektor
 - Adm. inspektør
 - Sekretærer
 - Studievejledere

Stuen



1. sal



Pharus

HELVSEBVR

B

LISSI

CORONEBVR

Interior Ares magnifice ntia

Lundsh