



Dette værk er downloadet fra Danskernes Historie Online

Danskernes Historie Online er Danmarks største digitaliseringsprojekt af litteratur inden for emner som personalhistorie, lokalhistorie og slægtsforskning. Biblioteket hører under den almennyttige forening Danske Slægtsforskere. Vi bevarer vores fælles kulturarv, digitaliserer den og stiller den til rådighed for alle interesserede.

Støt Danskernes Historie Online - Bliv sponsor

Som sponsor i biblioteket opnår du en række fordele. Læs mere om fordele og sponsorat her: <https://slaegtsbibliotek.dk/sponsorat>

Ophavsret

Biblioteket indeholder værker både med og uden ophavsret. For værker, som er omfattet af ophavsret, må PDF-filen kun benyttes til personligt brug.

Links

Slægtsforskernes Bibliotek: <https://slaegtsbibliotek.dk>

Danske Slægtsforskere: <https://slaegt.dk>

Shelby



HELSINGØR AMTSGYMNASIUM

1981-1982

DANMARKS
PÆDAGOGISKE
BIBLIOTEK

Skolens rektor:

Uffe Gravers Pedersen
Træffetid efter aftale

Skolens navn og adresse:

Helsingør Amtsgymnasium
Borgmester P. Christensensvej 3 - 3000 Helsingør

Skolens telefon:

(02) 22 41 00
omstilling til rektor, inspektor og studievejledere

Lærerværelsets telefon:

(02) 22 25 76

Første skoledag:

Vi mødes i festsalen onsdag den 4. august kl. 9.00
1. g'erne skal medbringe madpakke og kuffert til bøger

ÅRSSKRIFT
for
Helsingør Amtsgymnasium

INDHOLDSFORTEGNELSE

Forord.....	3
Projektorientering undervisning.....	4
Om at være elev på Helsingør Amtsgymnasium.....	6
Skolens lærere, vikarer og lærerkandidater.....	8
Hvor kommer eleverne fra?.....	14
Elevudveksling.....	15
Skolens studievejledere.....	15
Skolens administration.....	16
Lærerrådet.....	17
Elevrådet.....	18
Vedtægter for elevrådet.....	21
Skolerådet.....	23
Fællesudvalget.....	23
Introduktionsdage.....	24
Fællestimer.....	24
Studiekredse.....	25
Ekskursioner.....	26
Lejrskoler.....	27
Udlandsrejser.....	28
Idræt.....	31
Frivillig formning.....	34
Frivillig musik.....	35
Teatergruppen Klapmand.....	35
Kunstforeningen.....	36
Stikord med praktiske oplysninger.....	37
Plan over skolen.....	54



FORORD

Dette årsskrift er både en beretning om det forløbne år og en introduktion til det nye for de nye elever og deres forældre.

Det er tanken, at hæftet skal kunne fungere som en håndbog, der indeholder korte oplysninger om mange af de spørgsmål, man stilles overfor på en ny skole og i en ny skoleform.

Udover grundplanerne bagest i hæftet vil jeg henlede opmærksomheden på stikords-afsnittet (specielt om mødepligten), som det vil lønne sig at læse omhyggeligt igennem.

Velkommen til alle nye elever.

Uffe Gravers Pedersen

PROJEKTORIENTERET UNDERVISNING

Gymnasiets form og indhold er for tiden til stor debat, hvor det svirrer i luften med krav og ord som: samfundsrelevans, erhvervsrelevans, at tage udgangspunkt i elevernes hverdag, faldende fagligt niveau, høj frafaldsprocent, procesorienteret undervisning.

Kravene nødvendiggør en større smidighed og tilpasningsevne i undervisningen, end der umiddelbart er mulighed for på grund af gymnasiefagernes eksamenskrav, bekendtgørelser og vejledninger. I dette spændingsfelt mellem de umiddelbare krav og ministerielle retningslinier befinder gymnasiet sig med sine elever og lærere. Her spiller man sine relativt faste roller med eleven som modtager og læreren som formidler af det nødvendige lærebogsstof. Rollerne udfyldes dog på en ganske forskelligartet måde, der er afhængig af såvel lærerens som elevernes temperament og interesser.

På denne baggrund foregår der en del forsøgsundervisning, der prøver at knytte forbindelse mellem det omgivende samfunds hurtigt ændrede krav, formelle eksamenskrav og lærernes og elevernes interesser. Her kan nævnes forsøg, der spænder fra parallellæsning, der er en indbyrdes aftale mellem en del af klassens lærere om at beskæftige sig med samme emne uden skemaændringer - til fagintegration, her er de traditionelle faggrænser ophævede ud fra den betragtning, at et emne må ses i sin helhed og ikke være underkastet tilfældigt direktoralt fastsatte faggrænser.

Et sted mellem disse yderpunkter befinder projektorienteret arbejde sig. I undervisningssammenhæng er et projekt et emne, hvis fulde belysning i princippet ville kræve, at de enkelte fag skulle inddrages efter behov. Projektarbejde skulle da medføre en opbrydning af den skemaopdelte dag, hvor lærerne stod til elevernes disposition som hjælpere eller konsulenter under projektets udarbejdelse. Projektarbejde foregår desuden ud fra den antagelse, at eleverne i forvejen har en viden og en kunnen, som kan udnyttes og bygges videre på.

Efter at have skitseret rammerne og mulighederne for projektarbejde redegøres nu for de tre projektarbejder, jeg har deltaget i. I alle tre tilfælde har det drejet sig om samarbejdet mellem dansk og historie om Danmarks historie. Forløbet strakte sig over ca. 3 måneder med overvejende vægt på gruppearbejde. Der arbejdedes med selvvalgte emner inderfor en given tidsmæssig ramme. Slutproduktet har i to af tilfældene været større skriftlige opgaver på ca. 40-80 sider. Resultatet har været underkastet en fælles vurdering af elever og lærere enten i form af gruppeeksamen eller gruppefremlæggelse og klassekritik, hvor en hel dag var helliget denne fase. Projektarbejde behøver ikke nødvendigvis at ende med et skriftligt arbejde, og derfor har jeg deltaget i bearbejdelse og opførelse af et teaterstykke fra middelalderen, hvor eleverne selv omarbejdede teksten, selv organise-

rede scenearbejdet, selv fandt og syede originale dragter, og desuden deltog aktivt i instruktionen.

Projekternes normale arbejdsform har været gruppearbejde, hvilket har muliggjort en omfattende arbejdsindsats, hvad enten det har drejet sig om litteratursøgning, tekstlæsning eller dragtsyning. At kunne samarbejde, udvise disciplin, tolerance, selvstændighed og ansvar er egenskaber, som har indgået og er blevet opøvet. Af direkte faglige resultater skal nævnes, at eleverne lærer at udtrykke sig skriftligt og mundtligt, at de opnår den tilfredshed at få en større sammenhæng mellem de ellers opsplittede fag. Hertil kommer, at de selv opsøger relevant materiale, selv formulerer og løser opgaver og problemer, og at de forholder sig til det opnåede resultat. Projektarbejde har desuden fået aktiveret ellers passive elever.

Ovenstående kan sammenfattes således, at såvel elever som lærere lærer selv og af hinanden, og at projektarbejde kan være en af flere måder at opnå forbindelse mellem de forskellige - undertiden modstridende - krav mellem elevernes interesser, eksamenskrav, lærernes uddannelse samt den hurtige udvikling i samfundets behov.

Flemming Jensen



OM AT VÆRE ELEV PÅ HELSINGØR AMTSGYMNASIUM

Da jeg i 9. klasse skulle beslutte, hvad jeg ville fortsætte med efter folkeskolen, havde jeg valget mellem bl.a. Handelsskolen, EFG, HF og gymnasiet. Jeg valgte gymnasiet, fordi studentereksamen vil give mig mulighed for at kunne studere det, jeg har sat mig som mål.

Jeg er meget glad for at gå her på gymnasiet. Bl.a. på grund af det gode og relativt afslappede forhold lærer og elever imellem, som skyldes, at undervisningen snarere bliver betragtet som et tilbud, ikke en pligt, idet man går her af egen fri vilje, at man er interesseret i at få lært noget, som man kan drage nytte af under sin videre uddannelse.

Jeg vil også godt fremhæve det gode kammeratskab, der hersker her på gymnasiet, der bl.a. skyldes, at gymnasiet ikke er så stort, og at gymnasiet har en del aktiviteter at byde på; såsom elevråd, festudvalg og de dertil hørende fester, forskellige former for sportsaktiviteter, og sidst men ikke mindst morgensamlingerne.

Overgangen fra folkeskolen til gymnasiet medfører en del problemer. For det første er det stof, der bliver gennemgået i de forskellige fag sværere end i folkeskolen. Men gymnasiet er dog ikke helt problemfrit. Der bliver stillet større krav til hjemmearbejdet, hvilket medfører en del flere lektier. Det tager desuden et godt stykke tid, at finde ud af hvilke krav den enkelte lærer stiller til f.eks. blækmatematik, fysikrapporter og stile. Endvidere tager det også en del tid, at finde sig til rette og indordne sig under de nye forhold med nye lærere og nye kammerater. Men trods dette vil jeg sige, at I kan glæde jeg til nogle gode år i gymnasiet, for gymnasiet er en udfordring, der er lærerig og sjov.

En ting mange sikkert vil mangle, er en orientering om, hvad man kan bruge de ting, man lærer i gymnasiet til. Nogle vil måske også mene, at de ikke kan bruge det til noget i det praktiske liv. Derfor vil jeg gøre opmærksom på, at gymnasiet er en teoretisk skole, baseret på at give adgang til de højere uddannelser.

Liselotte Christensen, 1.y

SKOLENS LÆRERE, VIKARER OG LÆRERKANDIDATER



Adjunkt Anna Allin (AA)
1b. 2c. 2z. 3v fransk. 1v. 2u
dansk



Adjunkt Hardy Andersen (AN)
1v. 3y. 3u historie. 1c. 1z. 2x
fransk



Adjunkt Poul Andersen (PA)
1y. 2xzN, 2yN kemi, 1y, 2yN,
3xyuF fysik



Adjunkt Birger Axen (BA)
1c. 2aS engelsk, 1y, 1u. 1v.
fransk



Lektor Jens Børneboe (JB)
1a. 2xzN matematik, 1v,
2xyzuS, 2uN, 3zvtS fysik



Adjunkt Bent Christensen (BC)
3z, 3u fransk, 1c, 2abcK,
3abcK latin, 1c, 1x old



Adjunkt Jens Christensen (JC)
2xzN, 3xyuS, 3xuN biologi,
1x, 1z, 2yuF kemi



Adjunkt Solveig Mose Christensen (SC)
2a, 3c, 3x, 3t fransk, 2c, 3u dansk



Adjunkt Bente Dewulff (BD)
1b, 2bcN, 3aN engelsk 3b, fransk



Adjunkt Eva Englund-Mikkelsen (EE)
1u, 2b historie, 1b 2abNM latin, 1y, 1z, 1v, 2a, 2x, 2y, 2u, old



Adjunkt Claus Glunk (CG)
2xzN, 3xuN fysik, 1c, 1z, 3zvtF matematik



Adjunkt Mogens Guildal (MG)
1b, 1u, 2c, 2uN, 3xyuS, 3zvtS, 3zvtN matematik



Adjunkt Ole Hartelius (OH)
1z, 2b, 3v dansk, 1u, 1v, 2by, 2t idræt



Adjunkt Birthe Hartmann (BH)
1c, 3y, 3z dansk, 1u engelsk



Adjunkt Olaf Hauge (HA)
2z, 3c dansk, 1a, 1y engelsk



Adjunkt Karen Helmig (HE)
2uN, 3a, 3zvtN biologi, 2zu, 3ax idræt



Adjunkt Jon Høyer (JH)
1a, 3a, 3b dansk, 1a, 1u, 2b, 2z
old

Lektor Kirsten Haaning (KH)
1z, 2aN, 3acMS engelsk,
2cNM latin



Lektor Gustav Jahn (GJ)
1a, 1b, 1c, 3abc, 3abcM
musik, 1x engelsk



Adjunkt Flemming Jensen
(FJ)
1z, 2u, 3v, 3t historie, 2uN,
3xyuS, 3yN, 3zvtN geografi



Adjunkt Poul Viktor Jensen
(PJ)
2yuF, 3xyuS, 3zvtN fysik, 1x,
2xyzuS matematik



Adjunkt Niels Erik Johansen
(NJ)
2b, 2abcM, 3vt musik, 1b, 3x
dansk



Adjunkt Børge Jørgensen
(BJ)
1v, 2xzF, 3yN matematik, 1z,
3yN fysik



Adjunkt Steen Toft Jørgensen
(SJ)
2a, 3xyuF matematik, 1x,
3zvtF fysik



Adjunkt Gitte Kanneworff
(GK)
2yN, 3c, 3xyuF, 3zvtS biologi,
1a, 2xzN, 2xzF geografi



Adjunkt Lars Karnov (LK)
1c, 2abcS, 2yN, 3 abcS geo-
grafi, 1by, 1cz, 2ax, 2cz, 2u
idræt



Adjunkt Annette Kjæde-
gaard (AK)
2bcMS, 3bMS engelsk, 1by,
2a idræt



Timelærer Marianne Kaas
Kristiansen (MK)
1ax, 1cz, 2b, 2c idræt



Adjunkt Bonnie Langebæk
(BL)
1a, 2z, 3a historie, 2a, 2z, 3a
religion



Timelærer Nils Holger Larsen
(NL)
3by, 3uv idræt



Adjunkt Jørgen Lysemose
(JL)
2abcS, 2xyzuS, 3xyuS sam-
fundsfag, 3ax idræt

Adjunkt Marianne Møller
(MM)
1x, 1y, 1z, 1u, 1v, 2ac, 2xyzu,
3xyz musik, 1v engelsk



Adjunkt Lene Møbius (LM)
1y, 2b, 2yN, 2yuF, 3xuN ma-
tematik



Kunstpædagog Ebbe Møllermark (EM)
2a, 2bc, 2x, 2y, 2z, 2u, 3a, 3b, 3c, 3x, 3y, 3zv, 3u, 3t formning



Adjunkt Jette Pedersen (JP)
1x, 2a dansk, 1ax, 1by, 1cz, 2xy, 3by, 3t idræt



Adjunkt Ole Pedersen (OP)
2b, 2u fransk, 1b, 1x, 2bcNMS tysk



Rektor Uffe Gravers Pedersen (GP)
3bcN engelsk



Adjunkt Ruth Rebernik(RR)
1a, 3a, 3y fransk 1c, 3bcN tysk



Adjunkt Otto Rühl (OR)
1c, 1y, 2c, 2x, 3c, 3z historie, 2c, 2x, 2u, 3c, 3z religion



Adjunkt Tom Sinding (TS)
1x, 2a, 3x historie, 2yuF, 2xyzuS geografi



Adjunkt Margit Skov (MS)
1y, 1u, 2x dansk, 1x, 2y fransk



Adjunkt Per Skafsgaard (PS)
3abcS, 3zvtS samfundsfag, 1b, 2y, 3b historie



Timelærer Bent Stenderup
(BS)
1ax. 3cz idræt



Adjunkt Kirsten Sørensen
(KS)
1u. 1v. 2xzF. 2uN. 2xyzuS
kemi. 1u. 2xzF fysik



Adjunkt Margrethe Tjalve
(MT)
2y. 3t dansk. 2y. 3b. 3y. 3u.
3v. 3t religion



Adjunkt Gorm Tortzen (GT)
2abcK. 3abcK. græsk. 1a.
latin. 1b. 2c old. 2b. 3x religi-
on



Adjunkt Helle Øelund (HØ)
3b. 3yN. 3zvtF biologi. 1b.
3xuN. 3zvtS geografi

Lærerkandidater

Cand.scient Anne Birgitte Christensen i efterårssemestret 1981 i biologi
 Cand.mag. Susanne Carlson i efterårssemestret 1981 i dansk og musik
 Cand.mag. Birgitte Jørgensen i efterårssemestret 1981 i fransk og historie
 Cand.scient. Niels Vigand Pedersen i efterårssemestret 1981 i matematik
 og fysik
 Cand.mag. Mette Bentzen i forårssemestret 1982 i dansk og formning
 Cand.mag. Inger-Marie Nielsen i forårssemestret 1982 i dansk og idræt
 Cand.mag. Kirsten Nielsen i forårssemestret 1982 i dansk

Vikarer

Stud.mag. Anne Madsen har vikarieret i idræt under Marianne Kaas Kristiansens fravær og Marianne Steen Larsens barselsorlov.

Cand.mag. Margit Dahl Nielsen har vikarieret i tysk under Marianne Steen Larsens barselsorlov.

Cand.mag. Ulla Hjorth Sørensen har vikarieret i dansk under Birthe Hartmanns barselsorlov.

Cand.mag. Bente Boech Jensen har vikarieret i engelsk under Birthe Hartmanns barselsorlov.

Cand.mag. Birgitte Jørgensen har vikarieret i fransk under Birger Axens sygdom.

Stud.mag. Lars Kjædegaard har vikarieret i engelsk under Birger Axens og Olaf Hauges sygdomme.

HVOR KOMMER ELEVERNE FRA?

	SPROG- LIGE			MATE- MATIKERE			IALT		
	9. kl.	10. kl.	ialt	9. kl.	10. kl.	ialt	9. kl.	10. kl.	ialt
Borupgårdskolen	6	2	8	9	2	11	15	4	19
Nordvestskolen	7	3	10	18	3	21	25	6	31
Skolen ved Gurvej	4	1	5	16	5	21	20	6	26
Skolen ved Kongevejen	1	0	1	8	2	10	9	2	11
Skolen ved Lundegade	1	0	1	2	1	3	3	1	4
Skolen ved Marienlystalle	1	0	1	8	1	9	9	1	10
Skolen ved Rønnebæralle	9	2	11	6	3	9	15	5	20
Hellebækskolen	4	0	4	10	1	11	14	1	15
Hornbækskolen	12	0	12	26	0	26	38	0	38
Humblebæk	4	0	4	1	0	1	5	0	5
Fredensborg/Asminderød	2	0	2	0	0	0	2	0	2
Nellerupgårdskolen	4	0	4	1	0	1	5	0	5
Andre folkeskoler	1	3	4	14	0	14	15	3	18
Udlandet			3			1			3
	56	11	70	119	18	138	175	29	208

Elevudveksling

Skolen har etableret flere forbindelser med udlandet såvel gennem vore elevers ophold i udlandet som gennem udenlandske elevers ophold her på gymnasiet, se i øvrigt under elevudveksling i Stikordsafsnittet.

Birthe Plickert er i U.S.A. gennem Y.F.U.
Erik Stavnstrup er i U.S.A. gennem Rotary

Loiuse Goodwin fra Irland har gået i 1.a
Andrew Hayes fra U.S.A. har gået i 1.a (Y.F.U.)
Patricia White fra U.S.A. har gået i 1.b (A.S.S.E.)
Christopher Thompson fra U.S.A. har gået i 1z, (A.S.S.E.)
Christina Ferreira fra Portugal har gået i 2.b (A.F.S.)

SKOLENS STUDIEVEJLEDERE

Studievejleder-institutionen i gymnasieskolen har nu fungeret i nogle år. Ideen var at skabe et serviceorgan indenfor skolens rammer med nogle af lærere og elever kendte personer som rådgivere - altså ikke udefra kommende socialrådgivere, men skolens egne lærere, som kender skolens problemer indefra.

Med baggrund i de forløbne år må behovet for en sådan ordning siges at have været stort. Mange problemer løber hen over skrivebordet, banale og uløselige i skøn forening. Skolesituationen er langt mere problemfyldt for mange af de på overfladen glade gymnasieelever, end man forestiller sig.

Studievejlederne skal forsøge at hjælpe på denne mangfoldighed af problemer, hvoraf følgende kan nævnes som eksempler: studieteknik, grenvalgsorientering, uddannelsesorientering, erhvervsmuligheder og personlige konflikter. Om hjælpen til disse problemers løsning lykkes, kan kun vurderes af »kunderne«, men naturligvis forsøger vi at yde vor bedste, selvom tiden er knap og ressourcerne små.

Men trods disse begrænsninger er det alligevel håbet, at vi ved siden af at fungere som informationscenter med hensyn til uddannelsesoplysninger også kan virke som sikkerhedsnet under de elever, som af den ene eller anden grund er havnet i en skolemæssig uholdbar situation.

SKOLENS ADMINISTRATION M.M.

Rektor: Uffe Gravers Pedersen

Administrativ inspektion: Bonnie Langebæk og Otto Rühl

Boginspektion: Otto Rühl

Indre inspektion: Olaf Hauge

Tilsyn med fysisk samling: Poul Viktor Jensen og Jens Bjørneboe

Tilsyn med kemisk samling: Poul Andersen, Kirsten Sørensen og Jens Christensen

Tilsyn med biologisk samling: Helle Øelund

Tilsyn med geografisk samling: Tom Sinding

Bibliotekar: Bent Christensen

Medhjælper i biblioteket: Lizzie Nagel, Gyda Staunskjær og Lisbeth Nylén

Sekretærer: Irena Larsen og Lis Mejsler

Medhjælpere i pædagogisk værksted: Lillian Petersen og Ellen Jensen

Pedel: Henrik Mailund

Pedelmedhjælpere: Finn Sørensen og Flemming Andersen

Kantinebestyrer: Agna Lenvig Hansen

Medhjælpere i kantinen: Hanne Mikkelsen og Jytte Poulsen



Irena Larsen



Lis Mejsler



Henrik Mailund



Agna Lenvig Hansen



Hanne Mikkelsen



Jytte Poulsen

LÆRERRÅDET

Det arbejde, der foregår i Lærerrådet, koordineres af sekretær, næstformand og formand. Disse tre poster har i år været besat af Ole Pedersen, Flemming Jensen og Tom Sinding.

Lærerrådet holder møde ca. en gang om måneden. Emner på dagsordenen kan f.eks. være introduktionsdage, ekskursioner, temaugæ, årsprøver, karakterbøger og forsøgsundervisning, men også mindre alvorlige sager som oprydning på lærerværelset og indkøb til lærerkøkkenet. Derimod drøftes de enkelte elever ikke, idet denne diskussion finder sted i Lærerforsamlingen. De større sager er inden Lærerrådsmødet ofte blevet forberedt i de mange udvalg, der er nedsat, og hvor elever og lærere gør et stort arbejde for, at skolen kan fungere som et fællesskab.

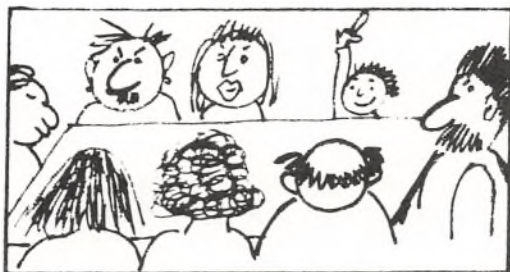
Elevrepræsentanter kan i almindelighed deltage i møderne (dog uden stemmeret), med mindre der drøftes forhold, som i sidste instans skal afgøres af Fællesudvalget, eller forhold der angår lærernes ansættelsesforhold.

Møderne i 1981/82 har i høj grad været præget af den fortsatte debat om skolens fremtidige placering. Den stigende tilgang til gymnasiet har givet sig udslag i overbelægning med uheldige følger for undervisning og trivsel. Et udvalg under Lærerrådet arbejder derfor med de to mulige løsninger, nemlig bybyggeri eller køb af de nuværende bygninger med efterfølgende forbedringer. Samtidig med overbelægningsproblemerne mærker vi også den offentlige sektors stramme økonomi og har måtte spare på de fleste af skolens konti. En særdeles kraftig prioritering i økonomiudvalget har været nødvendig for at sikre en retfærdig fordeling af de knapt tilmålte midler.

Tom Sinding.

ELEVRÅDET

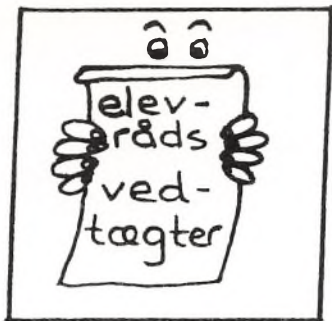
På HAG (det bruger vi som forkortelse for Helsingør Amtsgymnasium) har vi naturligvis et elevråd. Det har vi haft lige siden skolens start for 4 år siden. Elevrådet på gymnasiet er mere anerkendt, og vi har opnået en større indflydelse end man har i folkeskolen. Vi har f.eks. fået stemmeret i fællesudvalget og i skolerådet. Hvert år er vi med til planlægge introduktionsdagene for de nye 1.gere sammen med lærerne. Elevrådene er stadig ikke lovfæstede, men det er noget man arbejder med på landsplan.



Vi har fået stemmeret i flere råd og udvalg.

FORMÅL:

Det er elevrådets formål at varetage elevernes interesser. Dette sker gennem samarbejde med lærerne og rektor m.h.t. de lokale ting på vort eget gymnasium. Hvis det drejer sig om de amtslige problemer har vi et udmærket samarbejde med de øvrige gymnasier i Frederiksborg Amt. På landsplan har vi en organisation ligesom folkeskolens LOE; DGS (Danske Gymnasieelevers Sammenslutning) er repræsenteret i flere råd under undervisningsministeriet, og de repræsenterer vores synspunkter på landsplan.



Resten af vores vedtægter kan du finde andetsteds i dette årsskrift.

DAGLIG GANG I ELEVRÅDET

Vi holder elevrådsmøde ca. 1 gang om ugen. Her kan alle deltage, men kun klasserepræsentanterne har stemmeret. Hver klasse har 2 klasserepræsentanter og det er disses pligt at møde op til møderne! Det er arbejdsgruppen, der indkalder til elevrådsmøderne.

En gang om året afholdes generalforsamling. Den er elevrådets højeste myndighed. Her har alle elever stemmeret.

Under elevrådet sidder flere udvalg bl.a. skolebladsudvalg og festudvalg. Her kan alle deltage.



Festudvalget er et udvalg under elevrådet.

Udover elevrådsmøder o.lign. deltager vi i en bunke møder og konferencer - også uden for skolen.

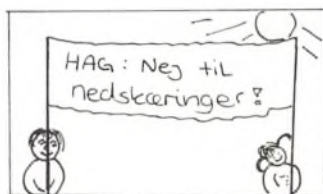
SAMARBEJDE

For 19 år siden blev Danske Gymnasieelevers Sammenslutning (i daglig tale DGS) oprettet, da man også på gymnasierne blev klar over, at jo flere man er, jo stærkere står man. DGS fungerer som en slags fagforening for

gymnasieeleverne og varetager elevernes faglige interesser. DGS bygger på kollektivt medlemskab og hvert år er der en afstemning på skolen, hvor eleverne skal sige ja eller nej til dette. Nu er det sådan, at det jo ikke er helt gratis at køre en fagforening, og da det kollektive kontingent langt fra dækker udgifterne kan man også melde sig individuelt ind i DGS. På den måde støtter man sin organisation. Det er rørende billigt at melde sig ind i gymnasieelevernes fagforening DGS: Det koster kun 15 kr. for et helt år at være individuelt medlem!

VORES AKTIVITETER.

Når du begynder på gymnasiet, finder du meget hurtigt ud af at vi har nogle tårn-høje kantinepriser. Det er fordi amtet ikke vil betale lønningerne til kantinepersonalet - de skal aflønnes ud af overskuddet i kantinen, og når der skal være overskud, ja så bliver priserne derefter! Vi er selvfølgelig meget utilfredse med de høje priser og vi har også flere gange protesteret bl.a ved at besætte amtsgården! Endnu har det ikke givet resultat, men vi har ikke givet op!



D. 13. marts afholdt elevrådet en debatdag om ungdomsuddannelsernes fremtid. Der diskuterede vi hele dagen ud fra et oplæg fra en repræsentant fra DGS. Debatdagens formål var at komme frem til en konklusion af emnet »Hvad vil vi med gymnasiet?«. Det var en stor succes.

Men vi har også mange andre ting på plakaten. Overbelægningen er et meget stort problem på vores gymnasium - det vil du hurtigt finde ud af! Dette - og mange andre sager - er noget vi skal arbejde med i det kommende år.

VEL MØDT I GYMNASIET!

På elevrådets vegne Pernille (formand) og Eva (Sekretær).

VEDTÆGTER

for
HELSINGØR AMTSGYMNASIUMS
ELEVRÅD

§ 1. Elevrådets navn:

Elevrådets navn er Helsingør Amtsgymnasiums elevråd.

§ 2. Formål:

Elevrådets formål er at varetage elevernes interesser, og bl.a. gennem samarbejde med 1) lærere, 2) kommunale og amtslige myndigheder, og 3) - igennem DGS (Danske Gymnasieelevers Sammenslutning) - med bestemte statslige organer, forsøge at løse nogle af vores fælles problemer.

Det er endvidere elevrådets opgave at oplyse eleverne om deres rettigheder, og løbende at oplyse om den uddannelsespolitiske situation.

§ 3. Generalforsamlingen:

- 1) Generalforsamlingen er elevrådets højeste myndighed, den afholdes en gang om året, i oktober måned for alle skolens elever og evt. indbudte gæster. Det er generalforsamlingens opgave at alle skolens elever får indflydelse på elevrådets arbejde. Således fremlægges rapport for elevrådets arbejde, og en fremtidig arbejdsplan til vurdering.
- 2) Generalforsamlingen indkaldes senest 3 uger før.
- 3) Ekstraordinær generalforsamling kan afholdes hvis 1/3 af skolens elever eller elevrådet ønsker dette.

§4. Opbygning:

- 1) Elevforsamlingen er opbygget som elevråd, bestående af 2 repræsentanter fra hver klasse.

Elevrådet er beslutningsdygtigt, hvis der deltager 2/3 af de stemmeberettigede, hver repræsentant har en stemme.

Elevrådsmøder:

- 2) Der indkaldes jævnligt til elevrådsmøde, et elevrådsmøde skal indkaldes senest 24 timer før - ved udsendelse af dagsorden.

Elevrådsmøderne er åbne for alle HAG's elever, disse kan deltage med taleret, men uden stemmeret.

Valg:

- 3) Der vælges blandt elevrådets medlemmer en formand, sekretær, kasserer og en DGS-kontaktmand, inden den 1. oktober i hvert skoleår.

Arbejdsgruppe og udvalg:

- 4) Der nedsættes endvidere - af elevrådet - en arbejdsgruppe bestående af formand, sekretær og 3 andre. Arbejdsgruppens opgave er at udarbejde dagsorden og referat, samt på anden måde, at forberede elevrådets arbejde.

Under elevrådet kan endvidere nedsættes forskellige udvalg alt efter behov. I udvalgene skal sidde mindst en repræsentant fra elevrådet.

Følgende udvalg nedsættes fast under elevrådet:

Skolebladsudvalg

Festudvalg

DGS-gruppe.

Tillidsposter:

5) Elevrådsmedlemmer som er valgt til tillidsposter af elevrådet, skal fra-træde disse inden jul det år de går i 3.g.

Klasserepræsentanter:

6) Der vælges i hver klasse to repræsentanter og en suppleant, i begyndelsen af skoleåret (august måned). Elevrådsrepræsentanterne vælges ved simpel stemmeflerhed.

Det er klasserepræsentanternes opgave løbende at holde sin klasse orienteret om ting, der diskuteres i elevrådet, og om den uddannelsespolitiske situation (jfr. §2), herunder også DGS. Endvidere er det repræsentanternes pligt at møde op på elevrådsmøderne.

Der kan foretages nyvalg hvis en repræsentant ønsker at trække sig tilbage, eller hvis en repræsentant ikke opfylder de ovenfor nævnte krav.

§5. Økonomi:

Elevrådets økonomi varetages af kassereren. Det er kassererens pligt løbende at holde elevrådet orienteret om dets økonomi, endvidere skal kassereren på generalforsamlingen aflægge regnskab.

2) Der vælges to revisorer på elevrådets generalforsamling (jfr. §83) blandt skolens elever. Revisorerne må ikke have plads i elevrådet«.

§6. Vedtægtsændringer:

Ændring af elevrådets vedtægter kan kun ske på generalforsamlingen, hvis 2/3 af de tilstedeværende stemmer for dette. Elevrådet kan dog midlertidigt indføre visse ændringer.

Således revideret og godkendt på elevrådets generalforsamling den 6. november 1979.

SKOLERÅDET

Skolerådets medlemmer er:

Adjunkt Tom Sinding

Adjunkt Kirsten Sørensen

Sekretær Lis Mejsler

Amtsrådsmedlem Jørgen Christiansen

Birthe Vase Petersen, forældrerepræsentant: formand

Ruth Svensson, forældrerepræsentant

Dorthe Jelstrup, 2.u

Anders Lassen, 1.x

Rektor Uffe Gravers Pedersen

Rådet har diskuteret skolens nuværende og fremtidige lokaleforhold og anbefalet Frederiksborg Amtsråd at købe de nuværende bygninger og gøre dem tidssvarende, bl.a. gennem tilbygning af en ekstra fløj. Rådet har udtalt sig om et reglement for lån/leje af skolens lokaler samt drøftet kantinens forhold, ordensregler, forældremøderne og skolebustransporten.

Uffe Gravers Pedersen

FÆLLESUDVALGET

Fællesudvalgets medlemmer er:

Adjunkt Tom Sinding

Adjunkt Margrethe Tjalve

Adjunkt Olaf Hauge

Adjunkt Ebbe Møllermark

Pernille Christensen, 2.z

Dorthe Jelstrup, 2.u

Mariam Al-Erhayem, 2.y

Ditte Poulsen, 1.a

Rektor Uffe Gravers Pedersen

Udvalget holder møde ca. en gang om måneden og har i det forløbne år behandlet følgende emner:

Fællestimer

Skolens fødselsdag

Studiekredse

Kantinen: priser, oprydning

Principper for legatuddeling

Ordensregler (rygning)

Temaug

Vinterferiens placering

Uffe Gravers Pedersen

INTRODUKTIONSDAGE I AUGUST 1981



Havde alle nystartede 1. g'ere Asterix's mod, ville det være unødvendigt at afholde introduktionsdage - en begivenhed, som derfor kendes fra tidligere år også fra andre gymnasier. Når Asterix har modet til at gå på, er årsagen, at trylledrikken rumler både i hans baghoved og i hans mave. Imidlertid er nye 1. g'ere ikke udstyret med Miraculix's dejlige drik - men ligner mest af alt romerne - efter en træfning med Asterix og Co.

Introduktionsdagene indeholdt langtfra en trylledriks ingredienser - men målet var det samme - at give gå-på-mod. HAG-trylledrikken var heller ikke hemmelig - men bestod af langbold, rundbold, orienteringsløb på gangene, bogopslag på biblioteket, forhindringsløb i skolegården samt fest fredag aften. HAG-drikken smagte ikke alle lige godt, nogle fandt, at der var for meget langbold, andre at festen var et for stærkt krydderi. Enighed var dog udtalt med hensyn til introduktionsdagens berettigelse.

FJ.

FÆLLESTIMER

- 3. september: Tukak teatret opførte Nattoralik
- 21. september: En repræsentant for DGS orienterede om elevorganisationen
- 24. september: Orientering om de handicappedes problemer
- 10. november: Repræsentanter for de politiske partier orienterede om amtsrådsvalget
- 20. januar: En repræsentant for folkebevægelsen mod hårde stoffer orienterede om narko-problemer
- 26. marts: Lasse og Mathilde spillede og sang
- 21. april: Johs. Aagaard orienterede om nyreligiøsitet

STUDIEKREDSE

MELLEMØSTEN

Fra januar til april har der været afholdt en studiekreds omkring emnet »Mellemøsten i dag«. Baggrunden var et elevønske om at komme ind på nogle af de problemer, der præger Mellemøsten i øjeblikket - hos nogle af deltagerne opstået som følge af et arbejde med forskellige perioder af områdets historie (Palæstina under 1. Verdenskrig - Staten Israels oprettelse) eller med de religioner, der har deres udspring i området: Jødedom - Kristendom - Islam.

Vi startede med at gennemgå staten Israels baggrund og hidtidige historie og kom herunder ind på Camp David-aftalerne, som dannede baggrunden for freden mellem Ægypten og Israel. Vi arbejdede med tekster omkring de jødiske bosættelser og de besatte områder, hvor Sinai netop var ved at blive givet tilbage til Ægypten, hvor Golan-højderne i dec. 1981 var blevet indlemmet i Israel og hvor problemet nu er »Vestbredden« og Gaza-striben.

Derefter gik vi over til de arabiske lande. Vi så på Ægyptens nyere historie og de problemer, den ny præsident står overfor, vi gennemgik Jordans, Syriens og Libanons aktuelle situation og vi så TV-aktuelt om Saudi-Arabien: »Olie og islam«. De sidste timer gik med en analyse af krigen Iraq-Iran og de kræfter, der ligger bag, og en afsluttende debat under mere private former.

Men studiekredsens arbejde er ikke forbi med de ti timer! Den 29. juni drager vi ni mand afsted til Jerusalem for på egen hånd at opleve situationen dernede. Vi skal bo en uge i Jerusalem og herfra tage ture rundt i landet. Mere om denne tur i næste årsskrift!

OR

DET ARISTOTELISKE VERDENSBILLEDE

Den græske filosof Aristoteles (384-322) beskæftigede sig - blandt meget andet - med at skabe en model af den fysiske verden. Resultaterne af sin forskning nedskrev han i værkerne Om Naturen og Om Universet.

Hans verdensbillede, der endeligt blev afløst af Newtons (som vi jo er godt på vej til at forlade), har præget den europæiske tankegang og opfattelse af omverdenen i den grad, at vi tænker i aristoteliske baner, som om det var naturgivent; begreber som stof og form, mulighed og virkeliggørelse, årsag, virkning og formål, tid, sted og bevægelse stammer alle fra Aristoteles' fysik.

I studiekredstimerne arbejdede vi os igennem store uddrag af de fysiske værker, der selv på dansk kan få det til at svimle for læseren, men de meget ihærdige deltagere bidrog med deres alsidige viden om fysik, historie og de gamle sprog til, at vi vist alle blev klogere på Aristoteles.

GT

IDRÆTSFYSIOLOGI

I foråret 82 arbejdede et hold i idrætsfysiologi med følgende emne: musklernes opbygning og funktion og måling af den afledede impuls og effekt.

Der blev gennemført nogle mere eller mindre belastende forsøg for (med) deltagerne i studiekredsen. Som afslutning på arbejdet blev der udarbejdet nogle træningsprogrammer.

JL.

EKSKURSIONER

HISTORIE

I efteråret var 1.y, siden 1.c, på Glyptoket i Købehavn, hvor vi i forbindelse med en gennemgang af Grækenlands historie i oldtiden, specielt Alexander den Store, besøgte den græske samling. I maj er der for de to klasser planlagt en ekskursion til Haraldsted Skov, hvor Knud Lavard blev myrdet i 1131 og til Ringsted, hvor han i 1170 blev helgenkåret ved det store kirkemøde.

OR

HISTORIE

1a var i oktober på ekskursion til København, hvor vi foretog en byvandring i Christian 4.'s by. Turen var afslutning på en periodegennemgang om Danmark i 1600 tallet.

I januar var 1a på Glyptoteket for at se den ægyptiske afdeling som led i undervisningen i oldtidens Ægypten.

BL

RELIGION

I oktober var første 2.x, så 2.c, på Nationalmuseet i København, hvor vi besøgte udstillingen »De kalder os INDIANERE«. Udstillingen, der først var blevet vist i Århus, var sammensat af cand.mag. Stig Thornsohn, der kort før, vi skulle afsted, fortalte om intentionerne bag den i TV's kulturmagasin. Udstillingen var provokerende - den tog bevidst indianernes parti. men den passede meget fint ind i vores projekt om »Prærieindianernes religion«, som vi læste i efteråret.

Den 23. marts drog 3.z med tog, bus eller bil til København, hvor vi besøgte Islamisk kulturcenter i forbindelse med vores gennemgang af islam. Både i den introduktionsfilm vi så (fra serien »Den lange Søgen«) og i flere af vore tekster var det blevet understreget, at kun en muslim er i stand til helt at forstå denne religion og besøget på centeret blev en stor succes: En ung pakistaner fortalte levende og meget interessant om sin religion og be-

svarede imødekomme alle spørgsmål om faste, kvindens stilling, religionskrige og meget andet.

I maj er der planlagt en ekskursion for 2.c til synagogen i København i forbindelse med vores sidste »blok« af religionstimer. Vi skal da arbejde med temaet »jøde i dagens Danmark« og vil i den forbindelse besøge synagogen og høre om jødernes gudstjeneste.

OR

KEMI

2yN var i marts måned på medicinal-fabrikken DUMEX.

Vi fik en grundig orientering om fabrikens medikamenter og fik også selv lov til at udføre eksperimenterende arbejde på laboratoriet.

PA

ENGELSK

3aN, 3bcN, 3bMS og 2aN har set Polanski's Macbeth på Filmmuseet.

GP

2aN har set Sylvia om den amerikanske forfatter Sylvia Plath på Boldhus-teatret.

KH

FORMNING

I forbindelse med gennemgang af billedkunst har der været arrangeret museumsbesøg, hvor 2.bc og 2.u har været på Statens Museum for Kunst.

EM

LEJRSKOLER

SAMFUNDSFAG OG GEOGRAFI

I efteråret 1981 var 3abcS og 3zvtS på ekskursion til Sønderjylland.

Turens formål var et belyse egnsudviklingsproblemer, erhvervsstruktur, kultur- og mediesammenstød, mindretalsproblemer nord- og syd for grænsen samt grænsehandelsproblematikken. Besøg på Radio Syd, hos SSV i Flensborg, på Grænseforskningsinstituttet i Åbenrå, Sønderborg Sociale Forvaltning etc.

PS

HISTORIE

I efteråret 1981 var 3aN på ekskursion i Sønderjylland. Formålet med turen var en gennemgang af Sønderjyllands historie fra Vikingetiden til idag. Der blev foretaget udflugter bl.a. til Hedeby, Danevirke, Ribe, Dybbøl, Padborg og Flensborg.

BIOLOGI - GEOGRAFI

3.xuN, 3.yN og 3.zvtN tog i starten af september på cykelekskursion til Bornholm. Formålet var at træne feltbiologiske - og geografiske metoder. For biologis vedkommende koncentreredes aktiviteterne om måling af fysiske og kemiske faktorerers variation i skov, mark, damme og vandløb samt dyrs og planters afhængighed af disse faktorer. Endvidere undersøgte kulturpåvirkninger af vandløb (forurening af spildevandsudløb i Læsåen).

Geografi koncentrerede sig om jordbundsundersøgelser og landbrugets geografi.

FJ, HØ, HE, GC, JC.

GEOGRAFI

Efter princippet: »Et hul i jorden er bedre end ti i taget« blev 3.zvtN, 3.yN samt 3xuN sat til at grave huller i den bornholmske jordbund - nogle mente nu, det var klippegrund. Den »dybere« hensigt var at undersøge jordbundens opbygning, dens vandindhold, dens størrelsesstruktur samt overfladens mikrobielle aktivitet. Da jordbundsundersøgelserne skulle indpasses i det overordnede emne om dansk landbrug aflagdes med stort udbytte besøg hos bornholmske landmænd, hvor man forhørte sig om deres produktionsmæssige og økonomiske forhold.

Af vigtige sociale aktiviteter må nævnes høj råben og fodboldverdensmesterskabskvalifikationsrundefjernsynstømmermænd.

HØ/FJ

SAMFUNDSFAG

Tirsdag den 8. september stod vi op kl. 5.30 for at begive os på fiskeauktion. Efter at vi havde cyklet rundt på havnen i et godt stykke tid, kom vi til en auktion, der startede kl. 7.30. Efter morgenmaden drog vi af sted sammen med vores respektive grupper. Vi var hjemme blevet delt i en landbrugsfiskeri og ledighedsgruppe.

Hver dag havde vi meget at lave, og vi besøgte blandt andet fiskefabrikken, gårde med forskellige besætninger, Superfos, filetfabrikken, arbejdsformidlingen, banken, mejeriet, præsten og borgmesteren.

3xyuS og JL

UDLANDSREJSER

3.bcN TIL BERLIN I SEPTEMBER

Søndag den 6. sep. startede 3.bcN sammen med Ruth og Otto med nattoget til Berlin, som vi nåede mandag ved 9-tiden om formiddagen. Vi fandt hurtigt vores hotel, og mens nogle omgående tog sengene i brug, drog andre i det smukke efterårsvejr til Wannsee, hvor vi sejlede langs grænsen til Østtyskland.



Tirsdag var afsat til Hansaviertel og Rigsdagsbygningen med udstillingen »Fragen an die deutsche Geschichte« om formiddagen, mens vi om eftermiddagen var på rundtur i Vestberlin - et tur, hvor guiden var mest optaget af at fortælle om alle de uheld, der »var lige ved at ske« og bruge sit nyeste »Nudanske« udtryk: »Ret så meget«!

Onsdagen var afsat til foredrag: Om formiddagen om Vestberlins politiske, økonomiske og kulturelle problemer, om eftermiddagen om situatio-



nen i »D.D.R.« Dagens største oplevelse var nu nok aftenens biograftur, hvor vi så filmen »Wir Kinder von Bahnhof Zoo« - en rystende oplevelse, især fordi vi netop færdedes de steder, som Christiane F selv fortæller om i bogen. Der var noget at snakke om på hjemturen!

Torsdag aften var to lærere, Inge og Nina til en fantastisk spændende tivisterne havde indrettet en cafe for gadens øvrige beboere. Vi drak te og hørte lidt om deres ideer og drog derpå videre til Checkpoint Charlie, hvor vi dels betragtede verdens vel nok mest absurde grænse, dels besøgte udstillingen »Es geschah an der Mauer« om murens baggrund, opførelse i 1961 og om de utallige flugtforsøg gennem de 20 år, den har eksisteret.

Torsdag aften var de to lærere, Inge og Nina til en fantastisk spændende debataften: »Preussentum als Wegbereiter der Nationalsozialismus«, hvor fire førende historikere i en voldsom og stærkt følelsesladet debat diskuterede spørgsmålet om Preussen og nazismen. Senere stødte vi til de andre på vores »stamværtshus« »Kudorf« og sluttede aftenen (morgenen?) med champagne og dans.

Således styrkede kunne vi fredag begive os til Østberlin og herefter gik desværre alt galt: Der var ingen guide, ingen bus, omsider en guide, der var meget fornærmet over at være blevet forstyrret i sine indkøb. Men - vi fik da set en smule af Østberlin og selv om det hurtigt blev mørkt, fortsatte vi ad »Unter den Linden« til »Brandenburger Tor«. Her havde vi en meget uhyggelig oplevelse med en østtysk pige, der krøb under afspærringen, men straks blev ført tilbage, så vi afsluttede temmelig hurtigt »besøget« og tog til Ostbahnhof og videre til Helsingør, hvortil vi ankom lørdag morgen efter en særdeles vellykket tur.

RR og OR

GRÆKENLAND

Fra den 5. til den 12. september 1981 var vi, 3abcK, på oldævlstrip i Athen med vores græsklærer, Gorm Tortzen, og vores latinlærer, Bent Christensen.

Det økonomiske grundlag for turen havde vi hver især ordnet med et dybt greb i egen lomme.

Hjemmefra havde vi alle, lærere som elever, forberedt foredrag om de forskellige seværdigheder, vi skulle besøge. Da vi samtidig var så snedige, at vi havde arrangeret udflugter uden om de gængse turistkaravaner, kunne vi i ro og mag gå vore helt egne veje. Ud over besøg til alle Athens oldtidsminder som f.eks. Akropolis, havde vi større udflugter på programmet. Således var vi i Delphi og i Korinth. En planlagt tur til Mykene glippede p.g.a manglende plads i offentlige transportmidler. En anden tur gik derimod overgodt. Det var turen til Aigina, en lille ø en times sejlads fra Athen. Her besøgte vi et virkeligt godt bevaret senarkaisk tempel for Athene i lokaldragt.

Den 12/9 vendte vi snuden hjemad med såvel smuglergods som en betydelig forøgelse af skolens oldævlsmateriale.

Thomas 3bK



MUSIK

3.abcM - 3.g musiksproglig - var i september 81, på en studietur i Berlin, hvor en del koncerter (klassisk, jazz og folke) og operaopførelser, både i øst- og vestberlin, overværedes. Forud for rejsen optrådte holdet bl.a. på ældre- og plejehjem for at underholde og bedre på økonomien.

GJ

IDRÆT

GYMNASIETURNERING I HÅNDBOLD - PIGER/DRENGE

Amtsstævne i pighåndbold fandt i år sted i Birkerød og Allerød den 2.-3. november.

HAG's ældste hold vandt deres stævne med besvær (omkampe-diskvalifikation af modstander m.m.) og kvalificerede sig hermed til DM. I turneringen om DM blev holdet nr. 2 i puljen og således placeret som nr. 5-8 i Danmark.

Det yngste hold fra skolen viste sig at være fuldstændigt suverænt - alle kampe blev vundet efter overbevisende spil (11-5 i finalen mod Birkerød).

Samtlige modstandere var meget imponerede, og skolen har her et hold med virkelig store muligheder.

Drengenes amtsstævner afvikledes i Allerød (yngste) og på Espergærde (ældste) den 11.-12. november.

Skolens ældste hold vandt den indledende pulje og viste godt spil, men tabte senere finalen til Frederiksborg Statsskole efter en fantastisk spændende kamp. (Frederiksborg blev senere nr. 2 i DM).

HAG's yngste hold kvalificerede sig ligeledes til finalen, hvor »arvefjenden« Espergærde blev besejret med 18-15. Dette hold må kunne nå turneringen om DM næste år.

Helsingør Amtsgymnasium viste sig således atter at være førende på håndboldfronten - man »kender« skolens navn rundt omkring.

NL

GYMNASIETURNERING I BASKETBALL - DRENGE

Den 16. december deltog skolens 3 hold (1.-2.-3.g) i regionsstævne på Virum Statskole.

I turneringen deltog ligeledes Frederikssund og efter flere velspillede kampe vandt skolerne en række hver: (3g Virum, 2g Frederikssund og 1g HAG)

HAG markerede sig hermed for første gang som vindere i en basketturnering - vores 1g hold imponerede samtlige tilstedeværende og bliver særdeles spændende at følge det næste par år.

LK - NL

ÅRETS FODBOLDTURNERING

Den interne fodboldturnering blev afviklet over 3 uger op til efterårsferien. Der deltog 13 hold (incl. lærerne), og finalen blev vundet af 3by over 3uv med 1-0.

NL

ÅRETS VOLLEYBALLTURNERING

Turneringen afvikledes over 8 spilledage med 29 deltagende hold (36 sidste år) fordelt på 3rk. Ialt 40 kampe blev afviklet før resultatet forelå med: 3v (piger) - 3z (mix) og lærerholdet (dreng!) som vindere.

JL

GYMNASIETURNERING I VOLLEYBALL - DRENGE

Den 3. februar deltog skolens 3 hold (1.-2.-3g) i amtsstævnet på Helsingør Amtsgymnasium.

Turneringen blev afviklet under særdeles fine forhold i en ny velegnet idrætshal, som også medvirkede til at deltagerne fra HAG ydede nogle gode præstationer. 1g kvalificerede sig til finalen (uden sæt-tab), men tabte 1-2 til Espergærde. 2g blev nr. 2 i puljen efter nederlag til de suveræne vindere fra Frederiksborg Statsskole. 3g endte ligeledes på 2. pladsen i puljen efter en god indsats (Espergærde vandt).

OH - NL

GYMNASIETURNERING I VOLLEYBALL - PIGER

Helsingør Amtsgymnasiums piger har deltaget i gymnasieskolernes volleyballturnering. Ved det indledende stævne, der blev afviklet på Rungsted Statsskole den 28.1.82 blev 1.g nr. 2 og 2. og 3.g blev nr. 1 i deres respektive puljer uden af afgive så meget som et eneste sæt. Hvert af de 3 hold stillede desuden dommere, som klarede opgaven på bedste vis. Endvidere assisterede spillerne ved oprydningen på værtsskolen og var behjælpelige med at alle bolde og trøjer kom med hjem.

Både 2. og 3.g deltog i mellempuljestævnet på Nørre G. den 1.3.82, men begge hold måtte efter spændende og velspillede kampe erkende sig besejrede af Nørre G., og begge hold sluttede på en 2. plads.

HE



ATLETIK

16. september 1981 blev en stor dag for atletikken på HAG - stor, fordi vi stod som arrangør af et kæmpe-regionsstævne med ca. 200 deltagere fra 6 gymnasier - stor, fordi vort ældste drengehold var så snublende nær ved at

løse biffet til landsfinalen i Odense: Holte vandt med 34p mod 33p. I yngste drengerække vandt vi en overlegen sejr, og det lover jo godt for næste års dyster i ældste gruppe. Vore piger fik en flot 4. plads trods diskv. i 800 m - så ingen tvivl om at HAG-atletikken er i rivende udvikling.

Der skal lyde en stor tak til de mange elever, kolleger og andre som medvirkede til regionsstævnets gennemførelse.

BS

INTERN IDRÆTSDAG

Den vellykkede idrætsdag på Helsingør Amtsgymnasium i 1980 skabte basis for at videreføre den skabte tradition.

På idrætsdagen var følgende discipliner repræsenteret: bordtennis, langbold, volleyball, basketball, cykelorientering (25 og 50 km.), orienteringsløb (ca. 10 km.), atletik, håndbold og touchrugby. Klasserne kæmpede mod hinanden, så der var tale om en regulær klassekamp. Udover de point, klasserne skaffede sig ved at vinde, fik de tildelt 1/2 point pr. stillet hold, - 1 point for hvert stillet hold, der til trods for tilmelding ikke stillede op. Desuden kunne klassen få tildelt + 2 point, samt en »fidusbamse« for en god ide. Som gæster deltog en gymnasieklasse fra Helsingborg.

Den interne idrætsdag, den 4. september, begyndte klokken 8.30 med fælles opvarmning til musik i skolegården, og alle elever og lærere deltog med ildhu. Herefter gik holdene til de respektive discipliner, som foregik spredt over det halve Nordsjælland. Efter begejstret kamp mødtes elever og lærere på stadion, hvor det spændende 1500 meter løb blev afviklet i mange tilskuers påsyn. Herefter fik alle lejlighed til et kort hvil, inden det atter gik løs om aftenen. Denne startede klokken 20.00 med, at Lavis, København viste en opvisningskamp i kørestolsbasketball. Kampen var særdeles velspillet, og elever såvel som lærere oplevede, at kørestolsbasket kan foregå på et professionelt plan. Bagefter var der lejlighed til at prøve stolene og selv mærke, hvor svært det er at score siddende.

Hele arrangementet sluttede med en fest.

FRIVILLIG FORMNING

I skoleåret 1981/82 var der tilmeldt 20 elever til frivillig formning. De fleste elever arbejdede individuelt. 3.g. eleverne viderudviklede deres kunnen indenfor materiel, medens 2.g eleverne bl.a. arbejdede med tegning efter opstilling, linoleumssnit og akvarel.

Ebbe Møllermark

FRIVILLIG MUSIK

KOR

Koret har i det forløbne år arbejdet torsdag aften, og bl.a. opført rockkantaten » And It Came to Pass« ved juleafslutning, og »Elverskud« ved forårskoncerten den 19. marts.

ORKESTER

Vi har i år haft to samspilsgrupper, således at der har været mulighed for både at spille klassisk og jazz/rock.

Marianne Møller har startet et barokorkester, der præsenterede en del af sit program til forårskoncerten, og bigband'et, der startede sidste år, har yderligere udviklet sig med hensyn til besætning og repertoire.

Marianne Møller, Gustav Jahn, Niels Erik Johansen

TEATERGRUPPEN KLAPMAND

Den traditionelle »skolekomedie« her på gymnasiet var nær aldrig blevet til noget i år. For der første fordi de lærere som tidligere har stået for opførelserne ikke havde tid og kræfter til det store, men spændende arbejde det er at få stablet en god forestilling på benene. Heldigvis var interessen blandt eleverne stor nok til, at vi selv gik i gang.

Efter en længere tids »onsdagshygge«, kastede vi os mere eller mindre hovedkuls ud i et i virkeligheden meget krævende stykke: »Her bor de gale«, et debatstykke om behandlingen af sindsyge, af Bendt Bratt og K. Anderson.

Vi løb også ind i en del administrative problemer (budget og pladsmangel, det er jo sådan, at man skal bestille salen flere måneder i forvejen).

Det var hårdt til tider, men det har givet os en masse og vi er glade for at det gik så godt, som det gjorde. Vi havde premiere den 24. marts og en ekstraforestilling den 25. marts.

Teatergruppen KLAPMAND

KUNSTFORENINGEN

Kunstudvalget ved Helsingør Amtsgymnasium har en dobbelt funktion: dels arrangerer det skiftende udstillinger på skolen, dels administrerer Kunstforeningens midler (alle ansatte på Helsingør Amtsgymnasium kan blive medlemmer for en kontingent på 100 kr. årligt.) I det forløbne år har der været vist fotografier af Bo Reinholdt Jensen, malerier og tegninger af Per Temberg og en serie af landskabsmalerier af N.P. Dahlerup. Endvidere har skolen fået tildelt Bent Strubbe Teglbjærchs maleri »Romersk landskab« samt Arne L. Hansens relief »Værft« fra Frederiksborg Amtsråds Kunstudvalg.

Af elever i 2.z (1981) har udvalget købt et billedtæppe, som er ophængt i C-fløjens foyer.

Kunstforeningen har til udlodning købt en tegning af Per Temberg og et oliemaleri af Dahlerup.

Anna Allin, Ole Hartelius, Ebbe Møllermark, Marianne Møller og Gorm Tortzen

STIKORD MED PRAKTISKE OPLYSNINGER

A

ADJUNKT:

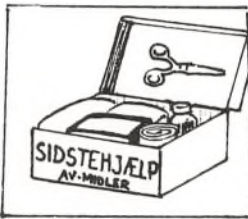
En lærer, der er fast ansat ved gymnasiet, og som har under 15 års anciennitet.

ADMINISTRATION:

Skolens kontor er åbent alle skoledage fra kl. 08.00 til kl. 15.00. Rektor er skolens administrative leder og bistås i arbejdet af administrative inspektorer, der bl.a. tager sig af skemaændringer og forsømmelsesregistrering. Alt det praktiske kontorarbejde bliver varetaget af to sekretærer.

ADRESSEFORANDRING:

Alle ændringer med hensyn til adresse, telefon m.v. skal meddeles til kontoret skriftligt.



AV-MIDLER:

Forkortelse af Audio-Visuelle hjælpemidler, f.eks. grammofon, båndoptager, episkop, film og video.

Skolens to AV-rum ligger i lokale 24 samt i nr. 104 i kælderen under lærergangen.



B

BEFORDRINGSODTGØRELSE

Alle elever, der bor mere end 9 km fra skolen, kan søge befordringsgodtgørelse.

Ansøgningsblanketterne kan af »gamle« elever hentes på skolens kon-

tor, når der gennem opslag er givet meddelelse om, at de er ankommet til skolen. Nye elever vil få tilsendt blanketterne i de tilfælde, hvor vi skønner, at afstanden er tilstrækkelig stor. Hvis nye elever, der er berettigede til en godtgørelse, ikke modtager en blanket, kan den rekvireres fra skolen.

BIBLIOTEK

Bogsamlingen består af både skøn- og faglitteratur, som, bortset fra håndbøger, kan hjemlånes. Biblioteket vil indtil videre være åbent i hele skoletiden.

BOGDEPOT

Bogdepotet er beliggende på lærerværelsesgangen. Boginspektoren træffes efter aftale. Se opslag på bogdepotets dør.

BUSTIDER

Forhandlingerne med HT om en skolebusordning er endnu ikke afsluttet. Bustider vil blive meddelt ved opslag.

C

CYKEL- OG KNALLERTPARKERING

Foregår i de dertil indrettede overdækkede cykelstativer beliggende mod Borgmester P. Christensensvej.

D

DGS

Danske Gymnasieelevers Sammenslutning, DGS, er gymnasieelevernes »faglige organisation«. DGS sidder som gymnasieelevernes repræsentant i en række udvalg. DGS arbejder derudover på forskellige områder for at forbedre gymnasieelevernes forhold. Skolens elevråd er, som mange andre gymnasiers, medlem af DGS. Man kan blive individuelt støttemedlem af DGS ved at købe et medlemskort (pris 15 kr.) hos elevrådet. Adresse: DGS, Vesterbrogade 20, mezz., 1620 København V, tlf.: 01-229220.

DIREKTORATET FOR GYMNASIESKOLERNE OG HF

Direktoratet for gymnasieskolerne og HF er den afdeling i undervisningsministeriet, der har det pædagogiske tilsyn med skolen.

DUPLIKERING

Der er opstillet en spritduplikator på 1.sal i fløj A. Alle elever har fri adgang til at trykke på denne maskine, papir udleveres af de enkelte faglærere. Kun lærerne har adgang til maskinerne i pædagogisk værksted. Elevrådet har deres egne duplikeringsmaskiner.

E

EDB

Skolen råder over 8 stk. RC 701 og 702 Mikrodatamater. Disse er opstillet i nr. 109 i kælderen under fløj A. De nærmere regler for anvendelse kan oplyses hos matematiklærerne. Programmeringssproget er COMAL, der er nært beslægtet med BASIC.

EKSKURSIONER

I en række fag arrangeres fagligt betonedede ekskursioner efter aftale mellem elever og faglærere. Skolen stiller et beløb til rådighed til dækning af udgifterne, men eleverne må være indstillet på at yde et tilskud selv.

ELEVRÅD

Elevrådet er elevernes valgte repræsentanter overfor rektor, lærerne og - bl.a. via DGS - overfor offentligheden og myndighederne. Elevrådet består af repræsentanter fra hver klasse, som jævnligt holder møder. Det er elevrådets opgave at varetage elevernes interesser og oplyse om deres rettigheder. På en årlig generalforsamling for alle skolens elever fastlægges elevrådets arbejde o.s.v. (læs i øvrigt afsnittet i indledningen om elevrådet).

ELEVRÅDSLOKALET

Er det lokale, elevrådet har fået stillet til rådighed til deres ting. Det er også her, der holdes elevrådsmøder. Elevrådslokalet ligger i kælderen i nr. 112 i fløj A. Lokalet kan også bruges til andre elevaktiviteter.

ELEVTELEFON

Eleverne har deres egne mønttelefoner. Den ene er placeret i kælderen under hallen i fløj A: tlf. (02)224835, mens den anden er i garderoben til kantinen, tlf: 02-222408. Telefonen ved siden af lærerværelset er forbeholdt lærerne.

ELEVUDVEKSLING

Skolen har haft 4 gæsteelever, som gennem forskellige internationale organisationer har søgt og fået 1 års ophold i Danmark.

Efter et lynkursus i dansk i sommerferien sammen med de øvrige udlændinge bliver eleverne udstationeret i alle egne af landet ved skoleårets begyndelse. De bor enkeltvis hos danske værtsfamilier og følger normal skolegang i en klasse efter alder og faglige ønsker.

Organisationerne har kontaktpersoner, som følger de unge og af og til samler dem til samvær under forskellige former. Men i det daglige forventes de på egen hånd at klare deres problemer. Studievejlederne står til rådighed med den hjælp, vi kan give, og det har været spændende at følge vores meget dygtige gæster, som meget hurtigt er gledet ind i en dansk gymnasieelevs dagligdag uden at miste deres særpræg, som har tilført os og deres kammerater nye tanker og synspunkter.

AMERICAN SCANDINAVIAN STUDENT EXCHANGE, ASSE

Hvilkebækvænge 26 - 3520 Farum.
tlf. 02-95 66 68 (15.00 - 17.00)

AMERICAN FIELD SERVICE, AFS

Dansk AFS
Gl. Kongevej 102 - 1850 København V
tlf. 01-22 21 31

THE EXPERIMENT IN INTERNATIONAL LIVING

Badstuestræde 17 - 1209 København K
tlf. 01-11 01 95

YOUTH FOR UNDERSTANDING

Postbox 96 - 6330 Padborg
tlf. 04-67 31 39

ENKELTFAGSKURSUS

Frederiksborg amts enkeltfagskursus i Helsingør har også til huse i gymnasiets bygninger. Kursus' kontor ligger i lokale nr. 1 (tlf.: 224300). Undervisningen finder sted både efter gymnasiets normale skoletid og i dagtimerne i ledige lokaler. Kursus giver undervisning såvel på 9.-10. klasse som på HF-niveau.

ERHVERVSORIENTERING

I 2. og 3. gymnasieklasse vil skolens studievejledere orientere klasserne om de eksisterende muligheder for uddannelser og de problemer, der evt. er forbundet hermed.

EVALUERING

En mundtlig eller skriftlig vurdering af elevernes standpunkt eller arbejde. En årsprøve eller eksamen er også en evaluering, og resultatet kan udtrykkes i en karakter (se cirkulære om evaluering og meddelelser til hjemmene i gymnasiehåndbogen).

FERIER OG FRIDAGE

1982:

Efterårsferie: mandag den 18. oktober til fredag den 22. oktober.

Juleferie: torsdag den 23. december til tirsdag den 4. januar.

1983:

Vinterferie: mandag den 14. februar til fredag den 18. februar.

Påskeferie: mandag den 28. marts til mandag den 4. april.

Sommerferie. fra mandag den 20. juni.

Alle dage inklusive.

FORSIKRING

Det sker desværre med mellemrum, at elever får ødelagt briller (f.eks. i idrætstimer), ødelagt tøj (f.eks. i kemitimer) eller får stjålet tøj og andre genstande på skolen. Briller kan erstattes ved henvendelse til kontoret og indsendelse af specielle skadesanmeldelser. Ødelagt tøj erstattes kun delvist, og kun hvis der har været udvist mangel på omtanke fra lærerens side. Hændelige uheld og manglende efterrettelighed fra elevens side fører ikke til erstatning. Stjålne genstande kan ikke erstattes gennem skolen. Her henvises til egne familieforsikringer.

Skolen har abonnement hos Falcks redningskorps.

FORSØGSUNDERVISNING

Skolen har mulighed for efter indstilling fra lærerrådet at søge amtsrådet og direktoratet for gymnasieskolerne og HF om at iværksætte forsøgsundervisning. Der kan f.eks. være tale om forsøg med et ændret pensum indenfor de enkelte fag, indførelse af nye fag, ændret timetalsfordeling, nye grene og tværfagligt samarbejde. Ansøgning skal indsendes inden 1. december.

FORSØMMELSER: se mødepligt

FORÆLDREKONSULTATION

Der vil i hvert skoleår blive afholdt et møde, hvor forældrene har mulighed for at få samtaler med de enkelte faglærere. Dette møde for forældre (og elever) er normalt placeret i december umiddelbart efter første karakterbog. Der vil blive afholdt et orienteringsmøde for 1.g'erne og deres forældre om gymnasiets grendeling i 2. + 3.g. Herudover vil forældrene altid kunne henvende sig til skolens kontor for at få en aftale om en telefonisk eller direkte kontakt med en faglærer eller med rektor.

Elever, der er over 18 år, har dog ret til at frabede sig kontakt til forældrene.

FRIVILLIG FORMNING

Ideen med frivillig formning er at give et tilbud til de elever, der udover de skemalagte timer har lyst til at arbejde videre med deres kreative evner.-

Timernes indhold afhænger af elevernes ønsker.

FRIVILLIG MUSIK

Adgang for alle - efter 2 prøve-korprøver kan fortsættes med regelmæssigt fremmøde et semester ad gangen (aug-dec. / jan-april). I skoleåret 82/83 synges en eftermiddag efter normal skolegangs ophør. Tidspunktet opslås.

Efter nærmere aftale med musiklærerne oprettes der samspilsgrupper efter skoletid. Der vil blive mulighed for at spille både klassisk musik og jazz/rock.

FRISPORT

Elever på HAG har i skoleåret 1981-1982 haft tilbud om frisportstimer i volleyball, basketball, squash og atletik. Eftersom ca. 1/3 af skolens elever har vist interesse for denne ekstra motionsmulighed, kan vi kun betegne skoleåret som overmåde frugtbart. Det vil også i skoleåret 1982-82 gives eleverne mulighed for at deltage i sportsaktiviteter uden for det normale skema.



FRITAGELSE FOR GYMNASTIK

Skolen kan efter skriftligt fremsat ønske fra hjemmet (eller eleven, hvis han/hun er over 18 år) fritage en elev helt eller delvis for kortere perioder. Fritagelse ud over 4 uger kan KUN opnås med en SÆRLIG lægeattest, der fås på skolens kontor.

Den fritagne elev skal normalt overvære gymnastiktimerne.

FRITAGELSE FOR RELIGION

Fritagelse kan godkendes for elever, der tilhører et trossamfund uden for folkekirken. For elever under 18 år kan fritagelse kun ske med forældrenes samtykke.

FRITAGELSE FOR UNDERVISNING I ØVRIGT

I særlige tilfælde vil elever kunne fritages for undervisningen i kortere tidsrum. Henvendelse herom sker til rektor. Fritagelse af denne art vil tælle som almindelige forsømmelser og en anmodning vil derfor blive vurderet under hensyntagen til elevens forsømmelsesstatistik.

FÆLLESTIMER

En fællestime er et arrangement for hele skolen i skoletiden med det formål at give skolens elever adgang til kunstneriske oplevelser (oplæsning, koncerter o. lign.), indføring i særlige emnekredse og i aktuelle problemer samt orientering om nye perspektiver inden for kunst, videnskab og politik. Der skal holdes mindst 8 i løbet af skoleåret, og beslutning om arrangementerne træffes i fællesudvalget.

FÆLLESUDVALGET

Fællesudvalget er et kontaktorgan mellem rektor, lærerråd og elever. Det består af rektor som formand, 4 lærere og 4 elever.

Fællesudvalgets opgave er gennem gensidig information og forhandling at fremme samarbejdet mellem lærere og elever, fremskynde sagers løsning og koordinere læreres og elevers bestræbelser.

Fællesudvalget træffer inden for de bevillingsmæssige rammer afgørelse vedrørende afholdelse af introduktionsdage, studieuger, fællestimer og studiekredse samt, efter samråd med skolerådet, i følgende sager, der ved-

rører elevernes trivsel: faciliteter, praktiske forhold, fritidsaktiviteter og fællesarrangementer såsom skolefester, skolekomedier, sportsstævner m.m.

Fællesudvalget udarbejder forslag til skolens ordensregler og fremsender dette til skolerådets godkendelse.

Fællesudvalget kan ikke udtale sig om eller på dagsordenen optage sager, som vedrører skolens fag- og timefordelingsplan eller den enkelte lærers forhold eller undervisning. Sager vedrørende enkelte elever kan kun behandles, hvis den pågældende elev er indforstået hermed.

FØRSTE SKOLEDAG 1982

Onsdag den 4. august 1982 kl. 9.00.



G

GLEMTE SAGER

På reposen under trappen ved kontoret bliver glemte sager anbragt i et aflåset glasskab. Ved henvendelse til pedellen kan sagerne udleveres. Værdigenstande som ure og smykker kan afhentes på kontoret.

GLO

»Gymnasieelevernes Landsorganisation« - GLO - er opstået som modstykke til DGS. GLO bygger ikke på elevrådene, men på individuelt medlemskab. Adresse: GLO, Fyrkatvej 45, 9500 Hobro.

GYMNASIEHÅNDBOGEN

Alle nye elever vil få udleveret et eksemplar af håndbogen, der bl.a. indeholder en lang række af de bekendtgørelser og cirkulærer, der har betydning for gymnasiets undervisning og drift.

GYMNASIETS OPBYGNING

Gymnasiets undervisning omfatter to linier: den sproglige og den matematiske. Linierne deler sig efter 1.g i grene:

Sproglig linie:

- nysproglig gren
- samfundssproglig gren
- musiksproglig gren
- klassisksproglig gren

Matematisk linie:

- matematisk-fysisk gren
- matematisk-naturfaglig gren
- matematisk-samfundsfaglig gren

Skolen tilbyder i øjeblikket alle grene.

Udover linie- og grendeling kan der tilbydes en vis begrænset valgfrihed mellem en række fag: Fransk/russisk på begge linier (skolen tilbyder dog ikke russisk), engelsk/tysk på den matematiske linie og på den sproglige linies samfundsfaglige og musiksproglige grene samt formning/musik på begge linier efter 1.g.

Normaltimeplan, sproglig linie:

Fag	1.g	2.g 3.g (nysprog- lig)		2.g 3.g (samf.- fagl.)		2.g 3.g (mus.- sprogl.)		2.g 3.g (klassisk- sprogl.)	
Religion	0	1	2	1	2	1	2	1	2
Dansk	3	3	4	3	4	3	4	3	4
Engelsk	4	4	6	3	5	3	5	0	0
Tysk	3	3	5						
Fransk/spansk	5	3	3	3	3	3	3	3	3
Latin	4	4	0	0	0	4	0	5	5
Græsk	0	0	0	0	0	0	0	8	6
Oldtidskundskab	1	2	0	2	0	2	0	0	0
Historie	2	3	3	3	3	3	3	0	1
Samfundskundskab	0	0	1	0	0	0	1	0	1
Samfundsfag	0	0	0	5	5	0	0	0	0
Geografi	2	0	0	3	2	0	0	0	0
Biologi	0	0	3	0	3	0	3	0	3
Matematik	2	3	0	3	0	3	0	3	0
Musik, grenfag	0	0	0	0	0	4	6	0	0
Legemsøvelser	2	2	2	2	2	2	2	2	2
Musik	2	-	-	-	-	-	-	-	-
Musik/formning og kunstforståelse	-	2	1	2	1	2	1	2	1

Normaltimeplan, matematisk linie:

Fag	1.g	2.g 3.g (mag.- fys.)		2.g 3.g (natur- faglig)		2.g 3.g (samf.- faglig)		2.g 3.g (mus.- mat.)	
Religion	0	1	2	1	2	1	2	1	2
Dansk	3	3	4	3	4	3	4	3	4
Engelsk/tysk	5	0	0	0	0	0	0	0	0
Fransk/spansk	5	3	3	3	3	3	3	3	3
Oldtidskundskab	1	2	0	2	0	2	0	2	0
Historie	2	3	3	3	3	3	3	3	3
Samfundskundskab	0	0	1	0	1	0	0	0	1
Samfundsfag	0	0	0	0	0	5	5	0	0
Geografi	0	3	0	3	2	3	2	3	0
Biologi	0	0	3	3	7	0	3	0	3
Kemi	2	3	0	3	0	1	0	3	0
Fysik	3	3	5	2	2	2	2	2	2
Matematik	5	5	6	3	3	3	3	3	3
Legemsøvelser	2	2	2	2	2	2	2	2	2
Musik, grenfag	0	0	0	0	0	0	0	4	6
Musik	2	-	-	-	-	-	-	-	-
Musik/formning og kunstforståelse	-	2	1	2	1	2	1	2	1

GRUNDPLAN

Skolens grundplan er på siderne 54,55 og 56.

H

HELSINGORANERSAMFUNDET

Helsingoranersamfundet er en forening for tidligere elever ved de to gymnasier i Helsingør. Foreningen arrangerer et håndboldstævne om efteråret og opfører i foråret Hamletrevyen.

Indmeldelse kan ske hos kassereren: Anker Ekelund, Bjergegade 18, 3000 Helsingør, tlf.: 02-219279.

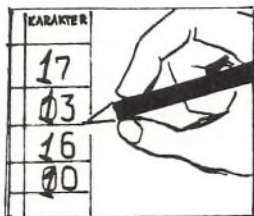
K

KANTINE

En kantinebestyrer, en fast medhjælp og nogle elever tager sig af den daglige drift af kantine, som er åben fra klokken ca. 8.00 til 13.00. Der er dog mulighed for at få kaffe, the m.v. i en automat efter kantineudsalgets lukning.

Vareudvalget og priserne fastsættes af skolerådet, men kantineudsalgets drift skal hvile i sig selv: d.v.s. alle udgifter skal dækkes ind ved varesalget.

Kantinepersonalet er ikke ansat til og har ikke tid til at rydde op; det er derfor nødvendigt, at alle husker at fjerne madpapir, flasker, kopper o.s.v., når de forlader kantine. Af hensyn til rengøringspersonalet er det nødvendigt, at alle sætter stolene op efter brug.



KARAKTERGIVNING

I alle fag undtagen musik, formning og idræt skal der mindst en gang om året gives meddelelse til hjemmet om elevens standpunkt. Hvis eleven er 18 år eller er gift, gives meddelelsen til eleven selv, der også selv kan underskrive meddelelsen. Lærerrådet har besluttet, at der kun skal gives karakterer i december (det tidligst tilladte for 1.g). Hvis der gives karakterer på 5 eller derunder, skal der også af lærerne afgives et vidnesbyrd om eleven.

Ved skoleårets slutning gives der årskarakterer i forbindelse med årsprøver og eksaminer.

13-skalaen er den gængse betegnelse for den karakterskala, der bruges i gymnasiet.

Karakterskalaen er opdelt i fire områder:

Karaktererne 10-11-13 gives for udmærkede præstationer efter graden af selvstændighed.

Karaktererne 7-8-9 gives for forskellige grader af gode præstationer.

Karaktererne 03-5-6 gives for usikre præstationer, hvor dog karakteren 6 betegner, at prøven er bestået.

00 gives for den uantagelige præstation.

For at bestå eksamen kræves både:

- 1) at gennemsnittet af de givne karakterer - årskarakterer for sig, eksamenskarakterer for sig - skal være 5,5 og
- 2) at summen af de to laveste karakterer + gennemsnittet af de øvrige - atter i to grupper - skal være mindst 13.

Pkt. 2 i beståelseskriteriet kaldes almindeligvis 13-reglen.

Elever, der af en skolepsykolog får attest på ordblindhed, kan søge dispensation fra 13-reglen i gymnasiedirektoratet. Tal altid med studievejlederen hurtigst muligt, så han kan henvise til skolepsykolog.

KLASSEBETEGNELSE:

På den sproglige linie bruges a, b, c for stamklasserne og et stort bogstav for grenholds-klasserne: N (nysproglig gren), S (samfundsfaglig gren), M (musik-sproglig gren) og K (klassisk-sproglig gren). På den matematiske linie bruges x, y, z, u, v, t for stamklasserne og et stort bogstav for grenholds-klasserne: F (fysisk gren), N (naturfaglig gren) og S (samfundsfaglig gren). F.eks. betyder 2xF: alle elever i 2.x, der er på matematisk-fysisk gren.

L

LEKTOR

En lærer, der er fast ansat ved gymnasiet, og som har over 15 års anciennitet.

LÆRERFORSAMLINGEN

Lærerforsamlingen består af rektor, som leder møderne, og samtlige lærere ved skolen. Der afholdes møde i forbindelse med karaktergivning, og her drøftes de enkelte elevers standpunkt: ved skoleårets afslutning kan lærerforsamlingen tilråde elever at gå en klasse om eller evt. opgive skolegangen. Umiddelbart forud for den endelige tilmelding til eksamen den 20. marts drøftes på et lærerforsamlingsmøde forholdene for de elever, der har modtaget skriftlig advarsel. Såfremt lærerforsamlingen finder, at der for en af disse elever i et eller flere fag p.g.a. elevens forsømmelser vil være

betænkelse ved at tilmelde eleven til eksamen, skal rektor indberette sagen (med elevens evt. kommentarer) til direktoratet, der afgør om eleven kan deltage i eksamen. Hvis en elev i 1. eller 2.g ikke får tilladelse til at deltage i eksamen, kan eleven ikke fortsætte i næste klasse.

LÆRERKANDIDATER

Før ansættelse som gymnasielærer kan finde sted, skal en kandidat med eksamen fra universitetet gennemføre et såkaldt pædagogikum. Herved forstås et 5-måneders kursus i såvel teori som praksis. Under den praktiske del vil lærerkandidaten være knyttet til nogle af skolens faste lærere, der fungerer som vejledere, og herigennem til nogle af skolens klasser, hvor kandidaten skal overvære og senere forestå undervisningen.

LÆRERRÅDET

Lærerrådet består af alle skolens lærere samt rektor. Der vælges en formand, en næstformand og en sekretær for et år ad gangen. Lærerrådet er repræsenteret i skolerådet og i fællesudvalget ved formanden samt henholdsvis een og tre andre lærere.



LÆRERVÆRELSET

Se grundplanen over skolen side 54, 55 og 56.

M

MEDBESTEMMELSE

§25 i bekendtgørelsen om gymnasiet lyder sådan:

Ved begyndelsen af undervisningen skal læreren enten sammen med eleverne udarbejde en plan for arbejdet i efterårssemestret eller gøre eleverne bekendt med en sådan plan. For de senere faser i undervisningen gælder, at læreren og eleverne i fællesskab planlægger arbejdet. Læreren og eleverne drøfter regelmæssigt undervisningen.

Stk. 2. Eksamensopgivelser udvælges i samråd med eleverne.

MORGENSAMLING

Hver tirsdag og fredag kl. 9.40 til 9.55 vil der blive afholdt morgensamling i festsalen. Klasserne vil på skift efter en turnusordning, der vil blive opslået i klasselokalerne, stå for en uges morgensamlinger. Der vil herunder blive givet meddelelser fra rektor, elevråd m.v.



MØDEPLIGT

Rettigheder og forpligtelser:

Når man er elev på en gymnasieskole, har man ret til at modtage undervisning, men man har også pligt til det. Eleverne skal møde til timerne, og de skal aflevere de skriftlige opgaver, der kræves. Elever kan jo som alle andre mennesker blive syge. Hvis der er tale om en eksamensdag, ja så må der omgående telefonisk gives besked til skolens kontor.

Hvis der er tale om en kortvarig sygdomsperiode - uden for eksamensperioden - så bliver eleven blot hjemme.

Første skoledag afleveres en forsømmelsesseddel til kontoret. Sådanne blanketter kan til enhver tid afhentes ved kontoret.

Husk altid at aflevere forsømmelsesseddel - det er en beskyttelse af dig selv. Hvis der er tale om en længere sygdomsperiode, må der gives telefonisk eller skriftlig besked til skolens kontor.

I visse tilfælde gives der skolefrihed. En elev, der passer sin skolegang regelmæssigt, vil i et vist mindre omfang kunne regne med at få frihed til at deltage i større familiefester, idrætsstævner, kurser, møder o.lign. Forudsætningen er dog, at eleven i god tid har indgivet skriftlig ansøgning. Fraværet noteres dog altid i protokollerne og medregnes som forsømmelser og her samme konsekvenser som fravær i øvrigt.

Skolens kontrol:

Det er lærernes opgave ved begyndelsen af hver time at notere, hvilke elever der er til stede. På samme måde skal de føre kontrol med afleverede opgaver, stile, rapporter og andre hjemmeopgaver. Hvis en elev kommer for sent til en time, er det elevens eget ansvar efter timen at gøre læreren opmærksom på at han/hun skal noteres for dette, i modsat fald vil eleven blive registreret som helt fraværende.

Hver måned modtager kontoret indberetninger fra samtlige lærere om forsømmelser. Disse oplysninger samles, bearbejdes og forelægges rektor.

Hvis en elev forsømmer for meget, eller undlader at aflevere alle sine skriftlige hjemmeopgaver, kan det komme på tale:

1. at bortvise eleven fra skolen.
2. at nægte eleven tilladelse til at gå til eksamen det pågældende år
3. at kræve, at eleven skal til eksamen i alle fag og i fuldt pensum.

Hvem træffer afgørelsen?

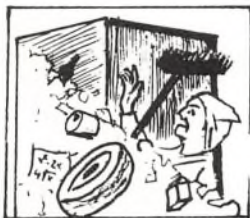
Direktoratet for Gymnasieskolerne og HF. Men inden vi er nået så langt, har eleven haft mange chancer.

1. ADVARSEL: Hvis rektor er betænkelig ved en elevs fravær, bliver eleven kaldt ned på kontoret. Der er ingen faste grænser, fordi afgørelserne altid træffes ud fra individuelle hensyn. Samtalen kan munde ud i, at der er rimelige forklaringer (fejl er faktisk forekommet), men samtalen kan også munde ud i en mundtlig advarsel.

Eleven bør altid efter at have modtaget en advarsel søge vejledning hos studievejlederen.

2. ADVARSEL: Fortsætter elevens forsømmelser selv efter 1. advarsel, kan en 2. advarsel komme på tale. 2. advarsel gives skriftligt, normalt ved anbefalet brev. Hvis eleven stadig ikke er i stand til at følge undervisningen i tilfredsstillende grad, skal sagen forelægges elevens lærere ved et såkaldt lærerforsamlingsmøde. Denne drøftelse fører til en anbefaling af, enten at eleven får lov til at fortsætte på normal vis, eller at eleven indstilles til bortvisning, omlæsning (dumpning), privatiststatus eller andet. På grundlag af lærerforsamlingens indstilling, elevens forsømmelsesstatistik samt hvad der i øvrigt foreligger, udarbejder rektor en skriftlig redegørelse. Denne forelægges eleven med anmodning om en skriftlig udtalelse.

Rektors redegørelse og elevens redegørelse indsendes samlet af rektor med endelig indstilling til Direktoratet for Gymnasieskolerne, der træffer afgørelsen.



O

ORDENSREGLER

Ordensregler udarbejdes af fællesudvalget, der overgiver dem til skolerådet til godkendelse.

Vi har kun en ordensregel: Rygforbud ALLE steder: undtaget er hall i A og C fløjen, samt den forreste kantinehalvdel.

OPRYKNING

Lærerforsamlingen kan tilråde en elev at gå en klasse om, men afgørelsen af, om eleven fortsætter i næste klasse, træffes af eleven selv, eller, hvis eleven er under 18 år, af forældrene. Det er dog en forudsætning, at eleven har fået tilladelse til at deltage i eksamen, og at eleven aktivt har deltaget i prøver og eksaminer.

OPSLAGSTAVLER M.M.

Uden for administrationen hænger en opslagstavle, hvor meddelelser fra kontor og lærere dagligt slås op. Desuden findes ved hovedindgangen og i kantinen opslagstavler til elevernes eget brug. Det er vigtigt, at du holder dig orienteret ved at læse opslagstavlen hver dag.

På reposen ved hjemmeklassefløjen står et skab, hvor hver klasse har et rum, hvori lærerne kan lægge materialer til klasserne. I fløj B mellem lærerværelse og bogdepot står et hyldesystem, hvor hver lærer har en hylde. I denne kan eleverne aflevere skriftlige arbejder m.v.

P

PEDEL

Pedel er det samme som en skolebetjent. Han tager sig af alle de daglige praktiske problemer og fører tilsyn med skolebygningerne. Pedellen træffes på kontoret hver dag kl. 9 og kl. 13.

R

REEKSAMINATION

1. En elev, der i et fag ved slutningen af 1. eller 2. gymnasieklasse har opnået årskaraktoren 5 eller derover, og som ved den afsluttende prøve til studentereksamen i faget ved udgangen af 1. eller 2. gymnasieklasse har fået karakteren 00 eller 03, kan forlange at blive underkastet ny prøve i august/september.
2. Hvid de afsluttende fag efter 1. og 2.g ikke afsluttes med officiel eksamen og en elev har fået 00 eller 03 i årskaraktoren, kan eleven forlange at blive underkastet en prøve.

REKTOR

Rektor har det administrative og pædagogiske ansvar for skolens drift. Det er naturligt, at både elever og forældre henvender sig til rektor med problemer af enhver art i forbindelse med undervisningen, eksamen og skolegangen i øvrigt.

RINGETIDER

- | | |
|-------------|-------------|
| 1. lektion: | 08.05-08.50 |
| 2. lektion: | 08.55-09.40 |
| 3. lektion: | 09.55-10.40 |
| 4. lektion: | 10.50-11.35 |

Frokostpause

- | | |
|-------------|--------------|
| 5. lektion: | 12.05-12.50 |
| 6. lektion: | 13.00-13.45 |
| 7. lektion: | 13.50-14.35 |
| 8. lektion: | 14.45-15.30 |
| 9. lektion: | 15.40.-16.25 |

SEMESTER

Skoleåret kan opdeles i 2 dele: efterårssemestret og forårssemestret.

SKEMAÆNDRINGER

De daglige skemaændringer vil være slået op på opslagstavlen uden for administrationen.

SKOLEBØGER

I følge de officielle bestemmelser stilles lærebøger gratis til rådighed for eleverne på følgende betingelser:

1. Bøgerne forbliver skolens ejendom.
2. Eleverne er økonomisk ansvarlige for de lånte bøger.
3. Bøgerne skal straks forsynes med omslag. Såfremt en elev beskadiger eller ødelægger lærebøger (selvom det sker ved et hændeligt uheld), er den pågældende elev erstatningspligtig. Hvis der er tale om en grov vanrøgt eller mishandling af bøgerne, kan skolen fratage vedkommende elev retten til at låne lærebøger m.v. på skolen.
4. Der må ikke i bøgerne anføres notater eller tilføjelser.
5. Afbrydes undervisningen i årets løb, må de udlånte bøger straks tilbageleveres til skolen.

SKOLERÅD

Skolerådet har ifølge skolestyrelsesloven følgende opgaver:

Stk. 1. Skolerådet formidler sammen med lærerrådet et samarbejde mellem skole og hjem og sørger for et oplysningsarbejde blandt skolens forældre, der tager sigte på en forståelse af elevs situation i skolen.

Stk. 2. Det medvirker ved løsningen af sociale opgaver, der er knyttet til skolen.

Stk. 3. Det godkender efter indstilling fra lærerrådet den ugentlige arbejdsplan.

Stk. 4. Det kan stille forslag til amtsrådet om tilvejebringelse og forbedring af skolelokalerne samt om disses forsyning med materiel og inventar.

Stk. 5. Det medvirker ved behandling af amtskommunale skolebyggesager i overensstemmelse med de regler, der fastsættes i henhold til § 36, stk. 5.

Stk. 6. Det kan fremsætte forslag til den del af amtskommunens budget, der vedrører den pågældende skole. Efter anmodning fra skolerådet skal amtsrådet lade dette træffe beslutning om anvendelsen af dele af budgettet, der vedrører skolen, efter nærmere af amtsrådet fastsatte retningslinjer. Skolerådet afgiver i forbindelse med den årlige budgetbehandling indstilling om størrelsen af bevillinger, der er omfattet af en sådan ordning.

Stk. 7. Det udfærdiger ordensregler for skolen.

Stk. 8. Sager vedrørende enkelte elever kan kun behandles i skolerådet, hvis den pågældende elev er indforstået hermed.

Stk. 9. Skolerådet kan afgive udtalelser og stille forslag til amtsrådet om alle spørgsmål, der vedrører skolen, der forelægges det af amtsrådet.

SKRIVEMASKINER

Der er opstillet to skrivemaskiner til elevernes brug på 1. sal i fløj A.

STUDIEKREDSE

Uden for den normale skoletid og med et emne, der ikke er en del af det almindeligt læste pensum, kan der oprettes studiekredse, såfremt nogle elever kan finde sammen om et emne, og såfremt der kan skaffes en studiekredsleder. Fællesudvalget træffer afgørelsen inden for bevillingernes rammer.

STUDIEVEJLEDER

Skolens studievejledere har kontorer i administrationsfløjen. Træffetider vil blive meddelt ved opslag.

SYGDOM

Ved fravær p.g.a sygdom skal skolen have besked om fraværets årsag, dersom fraværet varer mere end en skoleuge (5 dage). I tilfælde af sygdom i mere end 3 uger er der mulighed for at få ekstraundervisning i sygdomsperioden; henvendelse rettes til studievejlederen.

T

TAP

står for Teknisk-Administrativt Personale, d.v.s. kontorphonale, pedel, rengøringspersonale, kantinepersonale.

TEATER

Teatergruppen Klapmand har i foråret 1982 opført »Her bor de gale«, (se andetsteds her i årsskriftet).

TERMINSPRØVE

I 3.g skal der i november/december samt forud for fastsættelsen af årskaraktererne holdes skriftlige prøver i samme fag som ved skriftlig eksamen - altså en slags generalprøve på skriftlig studentereksamen.

TYVERIER

Desværre har vi måttet konstatere enkelte tyverier af bl.a. penge, lommeregnere og cykler. Skolen har kun få muligheder for at gøre noget effektivt ved dette problem og ikke nogen forsikring til at dække elevernes tab. Vi må derfor opfordre alle elever til ikke at efterlade værdigenstande i tasker, overtøj o.lign.

U

UDDANNELSESSTØTTE

Stipendier og statskautionserede lån fra Statens Uddannelsesstøtte kan søges hvert skoleår efter nærmere bekendtgørelse. Kun elever, der er fyldt

18 år, kan opnå støtte fra S.U. (NB! Der kan gennem de enkelte kommuners social- og sundhedsvæsen søges om ungdomsydelse, hvis man er under 18 år).

På skolen er der nedsat et stipendienævn, i 1981/1982 bestående af: Lars Karnov, Børge Jørgensen, Thomas Ahlgren, 3.z og Niels Wedderkopp 2.u. Ansøgning om støtte skal skrives på et særligt skema, der fås og afleveres på biblioteket. - Nærmere oplysninger om støttemuligheder kan fås ved henvendelse til stipendienævnet. Træffetid meddeles ved opslag.

Ø

ØL

og andre stærke drikke er det ikke tilladt at nyde på skolens område. Ved skolefester kan der gives tilladelse til salg af øl, men det er ikke tilladt at nyde medbragte drikkevarer.

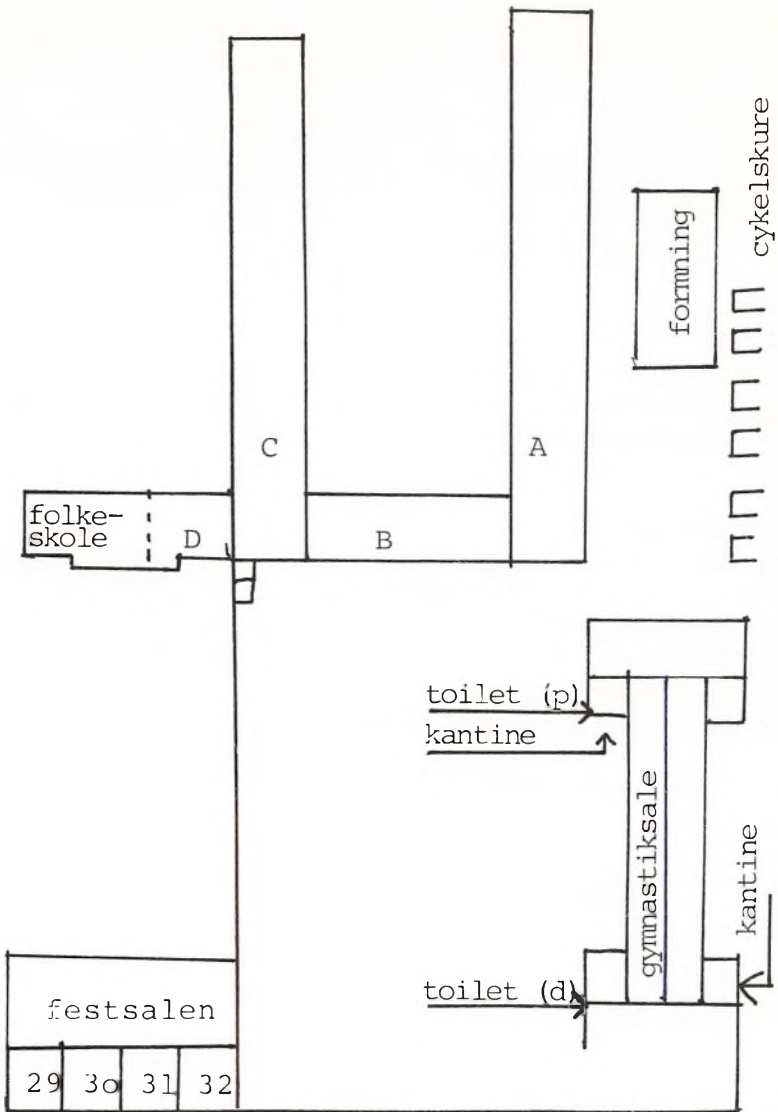
Å

ÅRSPRØVER

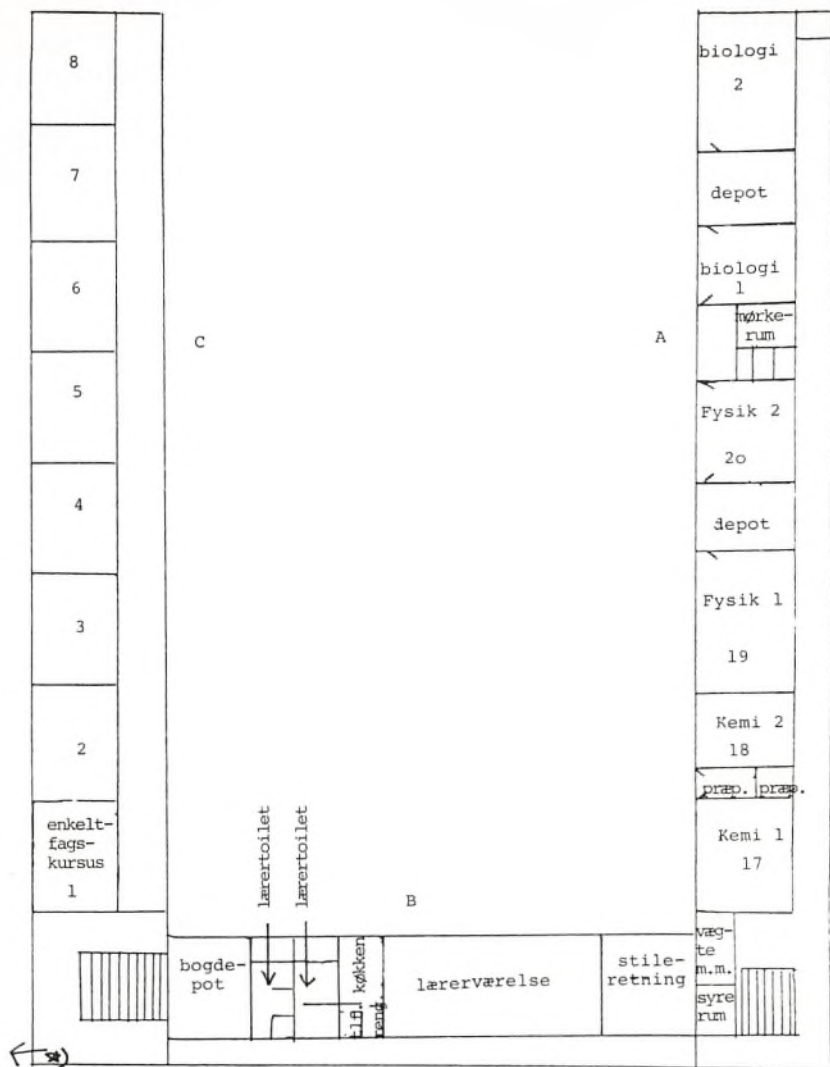
A: Ved skoleårets slutning skal der i 1. og 2. g afholdes skriftlige prøver i alle de fag, der har skriftlig studentereksamen.

B: Lærerrådet træffer afgørelse om evt. mundtlige årsprøver. Her på skolen er det besluttet, at hver elev i alt skal op i 3 fag, således at evt. eksamensfag er inkluderet i dette antal.

Der er mødepligt til både de skriftlige og de mundtlige årsprøver. Hvis en elev ikke møder op, ikke besvarer de stillede opgaver, eller ikke deltager aktivt i prøverne, kan oprykning til næste klasse ikke finde sted.

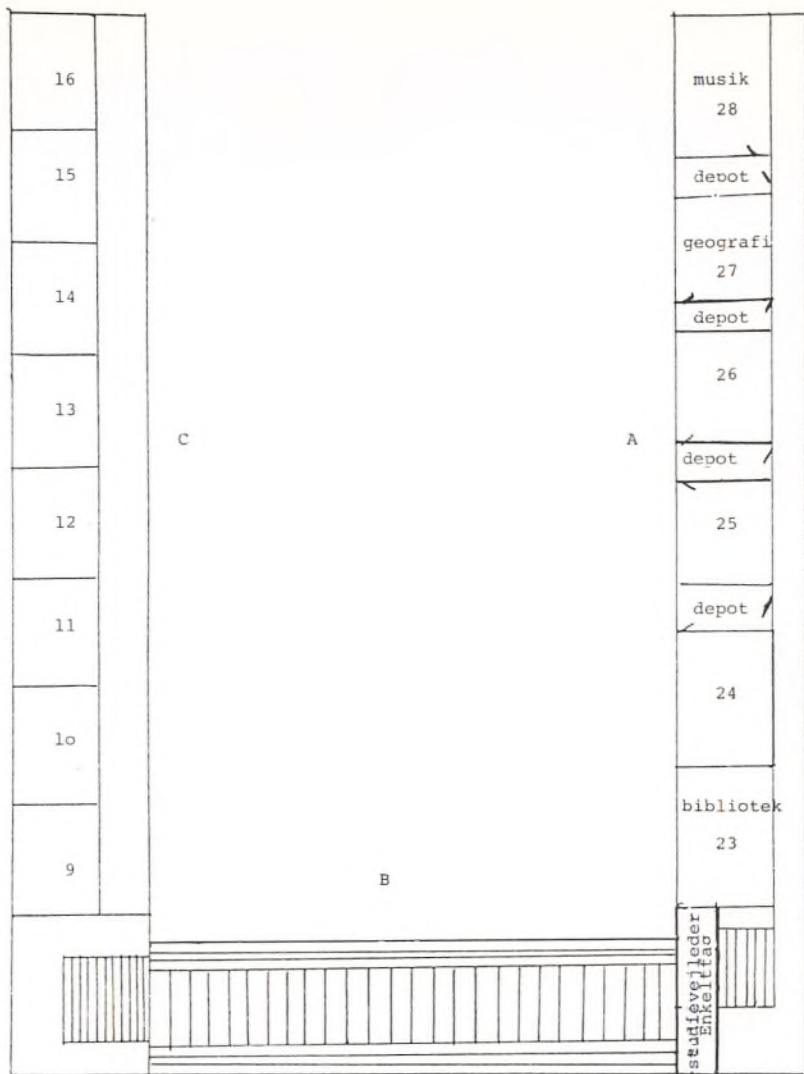


sportsplads



*) Administration:
 Rektor
 Adm. inspektør
 Sekretærer
 Studievejledere

stuen



1. sal

