



Dette værk er downloadet fra Danskernes Historie Online

Danskernes Historie Online er Danmarks største digitaliseringsprojekt af litteratur inden for emner som personalhistorie, lokalhistorie og slægtsforskning. Biblioteket hører under den almennyttige forening Danske Slægtsforskere. Vi bevarer vores fælles kulturarv, digitaliserer den og stiller den til rådighed for alle interesserede.

Støt Danskernes Historie Online - Bliv sponsor

Som sponsor i biblioteket opnår du en række fordele. Læs mere om fordele og sponsorat her: <https://slaegtsbibliotek.dk/sponsorat>

Ophavsret

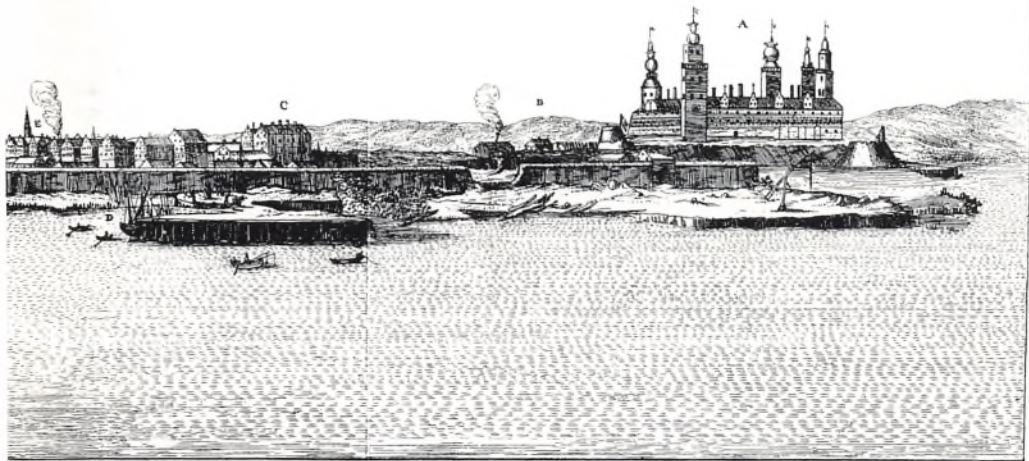
Biblioteket indeholder værker både med og uden ophavsret. For værker, som er omfattet af ophavsret, må PDF-filen kun benyttes til personligt brug.

Links

Slægtsforskernes Bibliotek: <https://slaegtsbibliotek.dk>

Danske Slægtsforskere: <https://slaegt.dk>

Skolepr.



HELSINGØR AMTSGYMNASIUM

1982-1983

DANMARKS
PÆDAGOGISKE
BIBLIOTEK

Skolens rektor:

Uffe Gravers Pedersen
Træffetid efter aftale

Skolens navn og adresse:

Helsingør Amtsgymnasium
Borgmester P. Christensensvej 3 - 3000 Helsingør

Skolens telefon:

(02) 22 41 00
Omstilling til rektor, inspektor og studievejledere

Lærerværelsets telefon:

(02) 22 25 76

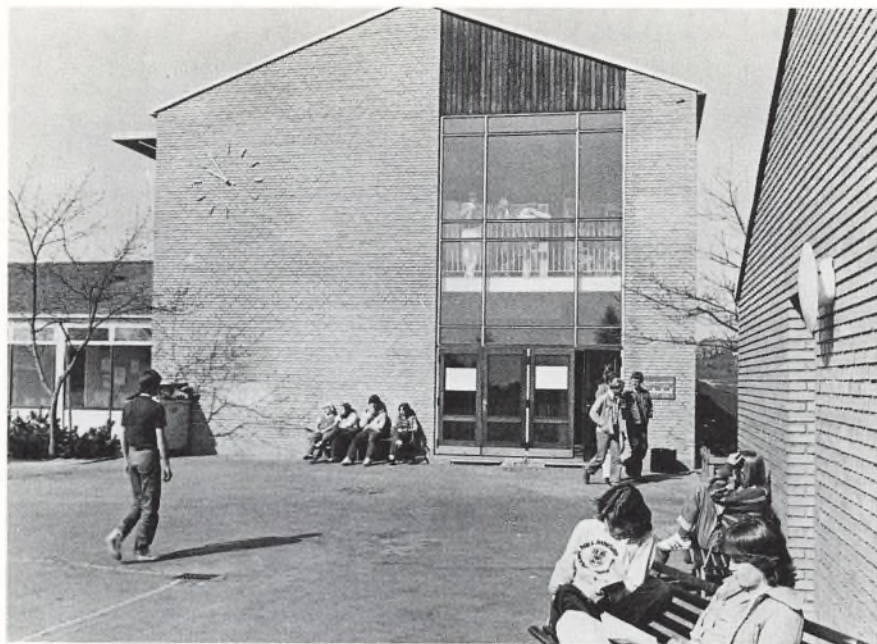
Første skoledag:

Vi mødes i festsalen mandag den 8. august kl. 9.00
1. g'erne skal medbringe madpakke og kuffert til bøger

ÅRSSKRIFT
for
Helsingør Amtsgymnasium

INDHOLDSFORTEGNELSE

Forord	3
HAG's temaugle	4
Om at være elev på Helsingør Amtsgymnasium	6
Skolens lærere, vikarer og lærerkandidater	7
Hvor kommer eleverne fra?	13
Elevudveksling	14
Skolens studievejledere	14
Skolens administration	15
Lærerrådet	16
Elevrådet	16
Vedtægter for elevrådet	19
Skolerådet	20
Fællesudvalget	21
Introduktionsdage	21
Fællestimer	22
Legater	22
Studiekredse	23
Ekskursioner	24
Lejrskoler	25
Udlandsrejser	28
Idræt	30
Frivillig musik	33
Teatergruppen Klapmand	34
Hamlet-revyen	34
Skolebladet	35
Stikord med praktiske oplysninger	36
Plan over skolen	51
Udsnit af kort over Helsingør	



FORORD

Dette årsskrift er både en beretning om det forløbne år og en introduktion til det nye for de nye elever og deres forældre.

Det er tanken, at hæftet skal kunne fungere som en håndbog, der indeholder korte oplysninger om mange af de spørgsmål, man stilles overfor på en ny skole og i en ny skoleform.

Udover grundplanerne bagest i hæftet vil jeg henlede opmærksomheden på stikords-afsnittet (specielt om mødepligten), som det vil lønne sig at læse omhyggeligt igennem.

Velkommen til alle nye elever.

Uffe Gravers Pedersen

HAG's TEMAUGE '82

Den anden uge i september '82 startede en stort anlagt temauged med emnet VIRKSOMHEDSPRAKSIS. I løbet af ca. 8 måneder havde tre elever og tre lærere, det såkaldte temaugedvalg - senere bestyrelsen, arbejdet på at få lavet HAG om til en producerende virksomhed, et A/S.

Det overordnede mål for denne uge var, at elever og lærere skulle have lejlighed til at afprøve sociale strukturer, som de til daglig kun havde ringe indblik i. Med erfaring fra andre temauger, hvis indhold hovedsageligt havde været teoretisk orienteret, mente vi, at det ville være givtigt i højere grad at lade ugens aktiviteter være af praktisk og organisatorisk art - og det blev de.

Inden ugens start blev tre forhold afklaret:

1) firmastruktur: HAGAS var et aktieselskab med traditionel central styring. Der

var tale om medarbejderaktier, som blev solgt til elever og lærere for 20 kr. pr. stk. Den samlede aktiekapital blev på 24.000 kr.

2) produktionsemner: de to største afdelinger skulle producere henholdsvis bondeskjorter og syltetøj. Desuden skulle der produceres pølletasker, HAGAS-bænke, shampoo, håndlotion, billedtæpper og badges. Dertil skulle oprettes et cykelværksted, kantinevirksomhed samt kantinebageri. De elever og lærere, der ikke blev anbragt i de nævnte afdelinger, fik en plads i administrationen (direktion, regnskab, reklame, køb- og salgsafdeling, personalekontor), A-kassen, informationsafdelingen (radio og videoafd. samt avis) eller teaterafdelingen.

3) for at sikre et realistisk præg på ugen skulle alle grupper have professionel bistand fra folk fra erhvervslivet og de faglige organisationer. Her havde vi især stor glæde af hjælpen fra Helsingør Erhvervsråd og dets formand Mogens Høst.

Og så var HAGAS klar til start.



Mandag morgen lykkedes det i løbet af 40 minutter for arbejdsanvisningen (edb-anlæg) at formidle arbejde til 350 ud af ialt ca. 400 personer. Det varede dog ikke længe, inden der opstod problemer. For det første havde nogle afdelinger fået for mange arbejdere, hvorfor disse blev sendt retur, og deres tilbagevenden til arbejdsformidlingen skabte visse genplaceringsproblemer. Desuden var der problemer med levering af nogle materialer, og arbejdsbyrden var i nogle tilfælde for stor for de udnævnte værkførere. Dette viste sig ved, at der gik ubeskæftigede personer rundt i afdelingerne, men da samarbejdsviljen var stor, blev disse problemer klarer efter et par faglige møder i de belastede afdelinger.



Allerede i løbet af tirsdag formiddag var startvanskelighederne stort set ryddet af vejen, f.eks. manglede der ikke længere materialer, og i enkelte afdelinger var der blevet etableret skifteholdsarbejde. Skønt tempoet i bondeskjorteafdelingen ikke var helt, hvad man havde forventet, fungerede HAGAS nu som en »rigtig« producerende virksomhed.

Fredag bugnede lageret med varer, og alle afdelinger var i gang med oprydning samt indretning af en markedsplads i skolegården. Reklameafdelingen havde arbejdet ihærdigt på at skabe opmærksomhed omkring varesalget, men omsætningen gik lidt trægt trods udbudet af spændende varer, solskin, medrivende teater og levende musik - interessen for sagen var overvurderet og skolegården lå for langt fra Helsingørs hjerte, hvor der var gjort mest reklame.

Men vi havde allesammen en fin fest, hvor mange HAGAS-skjorter blev luftet. Tordenskjolds soldater mødte op næste morgen kl. 7 på Axelortov - markedet for at sælge restlageret. Dette gentog sig tre lørdage i træk, men så var lageret også tomt.



Da de sidste varer var solgt, var der generalforsamling, hvor regnskabet blev fremlagt. Dette viste en omsætning på *kr. 87.830,75*, hvilket gav et udbytte på 6,25% pr. aktie efter 2 måneder (svarende til 43,8% p.a.).

Med hensyn til den pædagogiske og oplevelsesmæssige målsætning må vi konstatere, at temaugen gav deltagerne rige muligheder for at fungere i andre sociale relationer end de sædvanlige: det traditionelle hierarki mellem lærere og elever blev sat til side, og man fandt på de ledende poster en række elever, som bestyrelsen havde ansat ud fra almindelig

ansættelsespraksis. Det faktum at eleverne selv var aktionærer i virksomheden, skabte en positiv holdning overfor produktionen, og de ansattes bevidsthed om deres egen nødvendighed i den samlede produktion medførte, at tålmodighed og solidaritet blev nødvendige og konkrete størrelser, og impulsive afstikkere til kantinen eller gården ville være åbenlyse solidaritetsbrud.

MG, OH og AA



OM AT VÆRE ELEV PÅ HELSINGØR AMTSGYMNASIUM

En gymnasiedag: Kl. 8 om morgenen. Et væld af gymnasiaster kommer cyklende i store masser. Alle kender hinanden og snakken går livligt. Lidt efter kommer der 2 busser kørende og igen vælter det ud med elever og lærere. Samtidig kommer de lidt mere kapitalistisk prægede lærere og elever i deres biler; men snart bliver de også indlemmet i folkemasserne og det er ikke til at skelne den ene fra den anden. Endelig er næsten alle på plads i lokalerne (der mangler dem, der mener, man først skal møde kl. 8.15). De første to timer går, kun afbrudt af en kort pause, hvor folk kan trække lidt frisk luft. Efter anden time er der måske morgensamling (to gange om ugen), hvor elever og lærere mødes i festsalen. Først siger enkelte lærere og elever et par ord og indkalder til møder og studiekredse. Derefter skiftes klasserne til at lave en eller anden form for underholdning. Som regel er det et forsøg på at lave noget morsomt. Derefter vender folk tilbage til klasserne. Efter igen et par timer er der frokostpause og gennem højtaleren kommer der meddelelser om alle mulige møder; elevrådsmøde, festudvalgsmøde, fredsgruppemøde og mange

andre møder, man kan gå til, hvis man alligevel ikke har noget sjovere at lave. Efter de sidste timer triller folk lige så stille hjemad, og så er den dag på gymnasiet gået.

På gymnasiet er man ikke tvunget til at gå, fordi undervisningen bliver betragtet som et tilbud. Dette bevirker, at man bliver meget mere selvstændig, fordi man hele tiden skal tvinge sig selv til at følge med. Denne valgfrihed kan være svær at styre i starten, og man skal hele tiden holde sig selv i kraven, for der kommer ikke en lærer og gør det. Arbejdsmorale er meget god, og der er en glæde ved at lære noget nyt. Denne glæde synes jeg, at man savnede lidt i folkeskolen.

Forholdet mellem lærere og elever er meget afslappet. Eleverne bliver opfattet som »voksne« mennesker og ikke som en flok børn, der skal fodres med viden og derefter bare kan gå hjem.

Kammeratskabet eleverne imellem er meget godt. Specialt i klasserne er det godt på grund af, at man i 1.g er de mindste, og derfor ikke kan klare sig alene mod de stygge 3.g'ere, der kalder 1.g'erne for »kyllinger«. Efterhånden er 3.g'erne ikke så stygge alligevel, men klassesammenholdet beholder man.

I gymnasiet får man selvfølgelig flere lektier end i folkeskolen og derfor mere lektielæsning efter skoletid; men I kan glæde Jer til nogle forhåbentlig gode og lærerige år på gymnasiet.

Peter Sørensen, 1.y

SKOLENS LÆRERE, VIKARER OG LÆRERKANDIDATER



Adjunkt Anna Allin (AA)
2b, 2x, 3c, 3z fransk, 2v, 3u
dansk



Adjunkt Hardy Andersen (AN)
1u, 2c, 2v historie, 1v, 2c, 2z, 3x
fransk



Adjunkt Poul Andersen (PA)
1y, 1v, 2yzF, 2yzN, 2uN kemi,
2uN, 2yzF, 3yN fysik



Adjunkt Birger Axen (BA)
1c, 1x, 2v fransk, 2cN, 3aMS engelsk



Lektor Jens Bjørneboe (JB)
2xuvF, 2xvN, 3uN, 3xyzuS fysik,
2a, 3xzN matematik



Adjunkt Jan Carlsen (CA)
1a, 1u, 1v engelsk, 2cNM latin,
2z oldtidskundskab



Adjunkt Bent Christensen (BC)
1a, 2abcK, 3abcK latin, 1a, 1y,
2c oldtidskundskab, 1y fransk



Adjunkt Jens Christensen (JC)
1u, 2xvN, 2xuvS kemi, 3a, 3xzN,
3yuF biologi



Adjunkt Solveig Christensen
(SC)
1a, 3c dansk, 1u, 2y, 3a fransk



Adjunkt Bente Dewulff (BD)
1z, 2u fransk, 2abN, 3bcN engelsk



Adjunkt Eva Engelund-Mikkelsen (EE)
1c, 2abNM latin, 1c, 1v, 2b, 2y,
2v oldtidskundskab, 2u, 3b historie



Claus Glunk (CG)
1c, 1u, 2yzF matematik, 1z,
3xzN fysik



Mogens Guildal (MG)
2b, 2xuvF, 2xvN, 2uN, 2yzS,
3uN matematik



Adjunkt Ole Hartelius (OH)
1x, 2z, 3b dansk, 1ax, 2u, 2v, 3by
idræt



Adjunkt Birthe Hartmann (BH)
1y, 1u, 2c dansk, 1z engelsk
idræt



Adjunkt Olaf Hauge (HA)
1b, 3z dansk, 1x, 2abcMS en-
gelsk



Adjunkt Bonnie Hegner (BO)
2a, 2x, 3a, 3z religion, 2a, 3z hi-
storie



Adjunkt Karen Helmig (HE)
1cz, 2uv, 3zu idræt, 2yzN, 3uN,
3xyzuS biologi



Adjunkt Jon Høyer (JH)
1z, 2a, 3x dansk, 1z, 2a, 2x, 2u
oldtidskundskab



Lektor Gustav Jahn (GJ)
1c engelsk, 1c, 1x, 1u, 2abcM,
2abc musik



Adjunkt Flemming Jensen (FJ)
1b, 1x, 2z, 3u historie, 2xuvF,
2uN, 2yzS, 3uN geografi



Adjunkt Poul Viktor Jensen
(PJ)
1u, 3yuF fysik, 1v, 3xyzuS mate-
matik



Adjunkt Niels Erik Johansen
(NJ)
1a, 3abcM, 3b musik, 2b, 2y
dansk



Adjunkt Børge Jørgensen (BJ)
1a, 1x, 3xzF matematik, 1y, 2yzS
fysik



Adjunkt Steen Toft Jørgensen
(SJ)
1b, 1z, 2xuvS matematik, 1v,
2xuvS, 2yzN fysik



Adjunkt Birgitte Kannevoff
(GK)
1a, 2yzN, 3xzN geografi, 2xvN,
3yN biologi



Adjunkt Lars Karnov (LK)
1b, 1c, 2abcS, 3abcS, 3yN ge-
ografi, 2by, 2cz, 3ax, 3cz, 2y
idræt



Adjunkt Annette Kjædegaard
(AK)
1b, 3bcMS engelsk, 2by, 3a idræt



Adjunkt Marianne Kaas Kristi-
ansen (MK)
1b, 3y fransk, 1by, 1cz, 1uv, 2ax,
2cz, 3b, 3c, 3xy idræt



Adjunkt Marianne Steen Larsen
(ML)
1a, 3aN tysk, 1ax, 1by idræt



Timelærer Niels Holger Larsen (NL)
1by, 1v idræt



Adjunkt Jørgen Lysemose (JL)
1u idræt, 2yzS, 3abcS, 3xyzuS
samfundsfag



Adjunkt Lene Møbius (LM)
1y, 2c, 2yzN, 3yuF. 3yN mate-
matik



Adjunkt Marianne Møller (MM)
1y engelsk, 1b, 1y, 1z, 1v, 2xy,
2uv, 3ac, 3xyzu musik



Adjunkt Ebbe Møllermark (EM)
2ac, 2b, 2x, 2y, 2z, 2u, 2v, 3a,
3bc, 3x, 3y, 3z, 3u formning



Adjunkt Jette Pedersen (JP)
1ax, 2ax, 2by, 2cz idræt, 1v, 2x,
3a dansk



Adjunkt Ole Pedersen (OP)
1c, 2abNMS, 3bcNM tysk, 3b,
3u fransk



Rektor Uffe Gravers Pedersen (GP)
3aN engelsk



Adjunkt Ruth Rebernik (RR)
1a, 2a fransk, 1b, 1x, 2cNMS
tysk



Adjunkt Otto Rühl (OR)
2c, 2y, 2v, 3c, 3x, 3u religion, 1c,
1y, 2y, 3c, 3x historie



Adjunkt Tom Sinding (TS)
1v, 2x, 3a historie, 2xuvS,
3xyzuS geografi



Adjunkt Per Skafsgaard (PS)
1a, 1z, 2b, 3y historie, 2abcS,
2xuvS samfundsfag



Timelærer Bent Stenderup (BS)
1cz, 2ax idræt



Adjunkt Kirsten Sørensen (KS)
1x, 1z, 2xuvF, 2yzS kemi, 1x,
3xzF fysik



Adjunkt Margrethe Tjalve (MT)
1c, 2u, 3y dansk, 2z, 2u, 3y religi-
on



Adjunkt Gorm Tortzen (GT)
1b latin, 1b, 1x, 1u oldtidskund-
skab, 2b, 3b religion, 2abcK,
3abcK græsk



Adjunkt Helle Øelund (HØ)
2yzF, 2xvN geografi, 2uN, 3b,
3c, 3xfF biologi

VIKARER

Cand.mag. Rie Berthelsen har vikarieret i dansk og engelsk under Birthe Hartmanns sygdom.

Cand.scient Anne Birgitte Christensen og cand.scient Stig Helmig har vikarieret under Helle Øelunds sygdom og barselsorlov.

LÆRERKANDIDATER

Kunstpædagog Jørn Bromann Andersen i efterårssemestret 1982 i formning.

Cand.mag. Anne-Vibeke Bjergstrøm i efterårssemestret 1982 i historie og engelsk.

Cand.mag. Karen Dalgaard i efterårssemestret 1982 i oldtidskundskab, latin og græsk.

Cand.scient Ebbe Kynde i efterårssemestret 1982 i fysik.

Cand.mag. Julia Bridgwater i forårssemestret i religion.

Cand.mag. Kirsten Hjelt i forårssemestret i fransk og engelsk.

Cand.scient Ebbe Kynde i forårssemestret i matematik.

HVOR KOMMER ELEVERNE FRA?

	SPROG- LIGE			MATE- MATIKERE			
	9. kl.	10. kl.	ialt	9. kl.	10. kl.	ialt	ialt
Borupgårdskolen	5	10	15	13	2	15	30
Skolen ved Gurrevej	2	4	6	9	5	14	20
Skolen ved Kongevej	8	0	8	5	1	6	14
Skolen i Lundegade	3	1	4	10	4	14	18
Skolen i Marienlyst Allé	3	4	7	7	1	8	15
Nordvestskolen	2	2	4	13	2	15	19
Skolen ved Rønnebær Allé	3	0	3	11	2	13	16
Baunebjergskolen	2	0	2	7	0	7	9
Langebjergskolen	1	1	2	0	0	0	2
Hellebækskolen	8	2	10	5	1	6	16
Hornbæk Skole	7	0	7	14	0	14	21
Humblebæk Skole	3	0	3	0	0	0	3
Herlufsholm Skole	1	1	2	0	0	0	2
Espergærde Skole	1	0	1	1	0	1	2
Gilleleje Skole	0	0	0	5	0	5	5
Hillerødsholmskolen	0	0	0	2	0	2	2
Nellerupgårdskolen	0	0	0	4	0	4	4
Kertemindeegnens Skole	0	0	0	2	1	3	3
Andre	5	5	10	8	5	13	23
	54	30	84	116	24	140	224

ELEVUDVEKSLING

Skolen har etableret flere forbindelser med udlandet såvel gennem vore elevers ophold i udlandet som gennem udenlandske elevers ophold her på gymnasiet. Se i øvrigt under elevudveksling i strikordsafsnittet.

Dean Staley fra U.S.A. har gået i 1.z (ASSE)

Robert Jacobs fra U.S.A. har gået i 3bM (ROTARY)

Themorasp Anklesaria fra Indien har gået i 3bM (ROTARY)

Astrid Egerod er i U.S.A. (AFS)

SKOLENS STUDIEVEJLEDERE

Studievejleder-institutionen er et serviceorgan for skolens elever. Til hver klasse i gymnasiet er der knyttet en studievejleder, som følger klassen i alle tre år. En studievejleder er en almindelig lærer; der er altså ikke tale om udefra kommende socialrådgivere, ider hensigten er, at vejledningen skal foretages af lærere, der kender skolens problemer indefra.

Studievejlederens arbejde kan deles op i 3 kategorier:

1. Den cirkulærebestemte og skemalagte orientering i klasserne.
2. De personlige samtaler.
3. De udadvendte kontakter til folkeskolen, den sociale forvaltning, erhvervslivet, arbejdsformidlingen m.v.

Med hensyn til den skemalagte orientering ser en gymnasieelevs studievejledningsforløb således ud:

- 1.g: Aug. Introduktion til Helsingør Amtsgymnasium
Okt. Gruppesamtaler med status over de første måneder
Marts Grenvalgsorientering
Maj Eksamensorientering
- 2.g: Nov. Kollektiv uddannelses- og erhvervsorientering
Eksamensorientering
- 3.g: Nov. Individuel uddannelses- og erhvervsorientering
Feb. Studieorienterende møde
Marts Uddannelses- og erhvervsdag
April Orientering om den koordinerede tilmelding
Eksamensorientering

Det er vort håb, at studievejledningen er en naturlig og væsentlig funktion i gymnasiet, og at vi ved siden af at virke som informationscenter også kan tjene som sikkerhedsnet under de elever, der er kommet i en situation, hvor de har brug for råd og vejledning.

Bonnie Hegner - Annette Kjædegaard - Tom Sinding

SKOLENS ADMINISTRATION M.M.

Rektor: Uffe Gravers Pedersen

Administrativ inspektør: Bonnie Hegner og Otto Rühl

Boginspektør: Otto Rühl

Indre inspektion: Olaf Hauge

Tilsyn med fysisk-kemisk samling: Poul Andersen, Jens Christensen,
Jens Bjørneboe, Poul Viktor Jensen, Kirsten Sørensen

Tilsyn med biologisk-geografisk samling: Helle Øelund, Gitte Kanne-
worff, Tom Sinding, Lars Karnov, Flemming Jensen

Bibliotekar: Bent Christensen

Medhjælper i biblioteket: Hugo Füchsel

Sekretærer: Irena Larsen og Lis Mejsler

Kontorelev: Gitte Sørensen

Medhjælper i pædagogisk værksted: Egon Pedersen, Torben Engelsen

Medhjælper i bogdepot: Flemming Gernyx, Jørgen Wedege og Allan
Jensen

Pedel: Henrik Mailund

Pedelmanhjælper: Arne Gamkov Andersen

Kantinebestyrer: Agna Lenvig Hansen

Medhjælper i kantinen: Hanne Mikkelsen og Mona Nielsen

Sekretær Jytte Nielsen har vikarieret under Lis Mejslers barselsorlov.



Irena Larsen



Lis Mejsler



Henrik Mailund



Agna Lenvig Hansen



Hanne Mikkelsen

LÆRERRÅDET

Det arbejde, der foregår i Lærerrådet, koordineres af sekretær, næstformand og formand. Disse tre poster har i år været besat af Ole Pedersen, Flemming Jensen og Tom Sinding.

Lærerrådet holder møde ca. en gang om måneden. Emner på dagsordenen kan f.eks. være introduktionsdage, ekskursioner, temauger, årsprøver, karakterbøger og forsøgsundervisning, men også mindre alvorlige sager som oprydning på lærerværelset og indkøb til lærerkøkkenet. Derimod drøftes de enkelte elever ikke, idet denne diskussion finder sted i Lærerforsamlingen. De større sager er inden Lærerrådsmødet ofte blevet forberedt i de mange udvalg, der er nedsat, og hvor elever og lærere gør et stort arbejde for, at skolen kan fungere som et fællesskab.

Elevrepræsentanter kan i almindelighed deltage i møderne (dog uden stemmeret), med mindre der drøftes forhold, som i sidste instans skal afgøres af Fællesudvalget, eller forhold der angår lærernes ansættelsesforhold.

Skolen er efterhånden blevet en etableret organisation. Dette spiller også ind på Lærerrådets arbejde, idet vi nu ikke bruger så meget tid på at fastslå principper hver gang en nok så lille sag er til behandling i Lærerrådet. Flere og flere punkter på vores dagsorden bliver ekspeditionssager, og jeg kan kun håbe, at det efterhånden vil give os bedre tid til at debattere flere overordnede emner.

Vi har også i skoleåret 1982/83 deltaget i debatten om skolens fremtidige placering, og Lærerrådets byggeudvalg har fulgt med i diskussionen. Vi håber, at Frederiksborg Amt senest i det nye skoleår beslutter sig til at købe de nuværende bygninger. Den tilgang, der har fundet sted til gymnasiet i de senere år, har givet sig udslag i overbelægning med uheldige følger for undervisning og trivsel. Samtidig med overbelægningsproblemerne mærker vi også den offentlige sektors stramme økonomi og har måtte spare på de fleste af skolens konti. Her gør vores økonomiudvalg et godt og stort arbejde for at sikre en retfærdig fordeling af de knapt tilmålte midler.

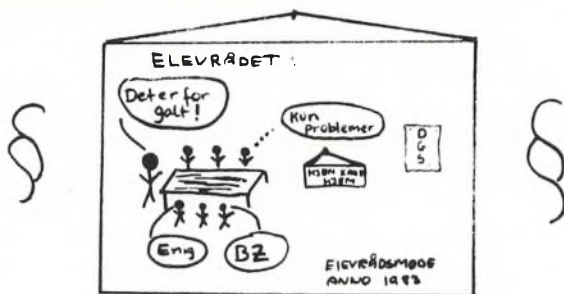
Tom Sinding

ELEVRÅDET

HAG har som de fleste andre gymnasier i landet et elevråd. Vi har vores eget elevrådslokale, hvor vi har haft til huse lige siden skolens start for 5 år siden. Hver enkelt klasse på HAG har 2 elevrådsrepræsentanter, som vælges af klassen selv. Disse 2 har pligt til at deltage i hvert elevrådsmøde. Vi afholder elevrådsmøde ca. 1 gang om ugen. Der diskuterer vi de problemer eller aktiviteter, der måtte være. Elevrådet på et gymnasium har større indflydelse og medbestemmelsesret end f.eks. folkeskolen.

Vi er bl.a. repræsenteret og har stemmeret i skolerådet og fællesudvalget.

Den introduktionsuge, som de nye 1.g'ere skal opleve, er hvert år planlagt af lærerrådet og elevrådet i fællesskab.



HVAD FOREGÅR DER I VORES ELEVRÅD?

Som tidligere skrevet holder vi elevrådsmøde ca. 1 gang om ugen, det er som regel i spisefrikvarteret, der holdes møde. Der indkaldes til møde, og dagsorden skal udsendes af arbejdsgruppen senest 24 timer før mødets afholdelse. Ved mødet gennemgås som regel først post og meddelelser og så de enkelte punkter på dagsordenen. Mødet styres altid af den før mødet valgte ordstyrer. Elevrådet har desuden fået dispensation til en gang om måneden at afholde et timelangt møde, gerne i forbindelse med spisefrikvarteret, ved evt. tidskrævende emner.

En gang om året afholdes der, i festsalen, ordinær generalforsamling. Den er elevrådets højeste myndighed, hvor alle skolens elever har tale- og stemmeret.

Der er under elevrådet en række udvalg, som også har til huse i elevrådslokalet. Der er bl.a. festudvalget og skolebladet.



HVAD ER ELEVRÅDET EGENTLIG TIL FOR?

Vores primære formål er at varetage elevernes interesser. Det sker i samarbejde med skolens lærere og skolens administration, i hvert fald hvis det er interne anliggender. På amts- og landsplan samarbejder vi med regions-nævnet og D.G.S. (Danske Gymnasieelevers Sammenslutning). Regions-nævnet er sammensat af repræsentanter fra alle (næsten da) Frederiksborg amts gymnasier. På regionsmøder diskuteres der emner, der specielt har relation til vores amt. På landsplan samarbejder vi

bl. a. med D.G.S., som har hovedkontor i København, som er repræsenteret i en række udvalg under undervisningsministeriet.

VORES »FAGFORENING«

D.G.S. er vores såkaldte »fagforening«. HAG er kollektivt medlem af D.G.S. og mange elever fra skolen er individuelt medlem af D.G.S. Når vi er medlem af D.G.S. må vi selvfølgelig betale kontingent, da det er dyrt at drive en fagforening, og de enkelte medlemmer er også en stor økonomisk støtte for D.G.S. For jo flere vi er, des stærkere er vi og vi har større indflydelse for vores uddannelsessituation. D.G.S. er en stærk fagforening og har flere gange formået at gennemtrumfe elevernes synspunkter i vigtige situationer, som f.eks. hvis der kommer et lovforslag, der forringer gymnasieelevernes vilkår, såsom boligtilskud, uddannelsesstøtte etc. Men også for de enkelte skoler og medlemmer har D.G.S. vist sig værdifuld, i sammenhænge, hvor den enkelte ikke har kunnet få gennemtrumfet sit eget synspunkt.

Der findes også en anden »fagforening«, nemlig G.L.O. (Gymnasieelevernes Landsorganisation), men den er ikke så aktuel i denne sammenhæng, da G.L.O. bygger på individuelt medlemskab.

AKTIVITETER

Der har i det forløbne år været en række interne samt landsdækkende problemer. Vores kantinepriser har gennem flere år været urimelig høje. Det er p.g.a. lønninger til kantinen personale, som amtet hidtil har nægtet at betale. Vi har gennem længere tid forsøgt at få ændret disse forhold, men uden resultat, men vi fortsætter!

En anden ting er H.T. Der har været megen polemik omkring bustiderne. Det har betydet, at elever, der brugte busser og tog kom for sent til undervisningen og måtte vente indtil 1 time ekstra for at komme hjem. Det ser dog ud til, at H.T. har indset det urimelige og indsat ekstrabusser, så de fleste kan komme rettidigt frem og tilbage.

Sådan har der hele tiden været uoverensstemmelser, men selv om det lyder til, at der kun er problemer og atter problemer i elevrådet, har der været mange sjove og opmuntrende episoder, som har forstærket sammenholdet elevrådsrepræsentanterne imellem.

Vi håber, at der i det kommende skoleår vil komme mange nye ansigter til elevrådet, som kan ryste i melposen, hvis det er nødvendigt.

Vi i arbejdsgruppen håber på at få et godt og roligt år i elevrådet. En særlig velkomst til de nye 1.g'ere.

VENLIG HILSEN OG VEL MØDT

På arbejdsgruppens vegne Michael

VEDTÆGTER FOR HELSINGØR AMTSGYMNASIUMS ELEVRÅD

§ 1.

Elevrådets navn:

Elevrådets navn er Helsingør Amtsgymnasiums elevråd.

§ 2. Formål:

Elevrådets formål er at varetage elevernes interesser og bl.a. gennem samarbejde med 1) lærere, 2) kommunale og amtslige myndigheder, og 3) igennem DGS (Danske Gymnasieelevers sammenslutning) samt GLO (Gymnasieelevernes Landsorganisation) - med bestemmende statslige organer, forsøge at løse nogle af vores fælles problemer. Det er endvidere elevrådets opgave at oplyse om den uddannelsespolitiske situation.

§ 3. Generalforsamlingen:

- 1) Generalforsamlingen er elevrådets højeste myndighed, den afholdes en gang om året i oktober måned for alle skolens elever og evt. indbudte gæster. Det er generalforsamlingens opgave, at alle skolens elever får indflydelse på elevrådets arbejde. Således fremlægges en rapport for elevrådets arbejde og en fremtidig arbejdsplan til vurdering.
- 2) Generalforsamlingen indkaldes senest 3 uger før.
- 3) Ekstraordinære generalforsamlinger kan afholdes, hvis 1/3 af skolens elever ønsker det.

§ 4. Opbygning:

- 1) Elevforsamlingen er opbygget som elevråd, bestående af 2 repræsentanter fra hver klasse. Elevrådet er beslutningsdygtigt, hvis der deltager 2/3 af de stemmeberettigede. Hver klasserepræsentant har en stemme.
- 2) Elevrådsmøder. Der indkaldes jævnligt til elevrådsmøde. Et elevrådsmøde skal indkaldes senest 24 timer før - ved udsendelse af dagsorden. Elevrådsmøder er åbne for alle HAG's elever. Disse kan deltage med taleret, men uden stemmeret.
- 3) Valg. Der vælges blandt elevrådets medlemmer, en sekretær, en administrationsansvarlig, en økonomisk ansvarlig, en ansvarlig for de interne HAG-problemer samt en uddannelsespolitisk ansvarlig, inden den 1. oktober i hvert skoleår.
- 4) Disse 5 personer udgør arbejdsgruppen. Det er arbejdsgruppens opgave at forberede elevrådsmøder samt at udarbejde en dagsorden og referere møderne. Derudover skal arbejdsgruppen tilrettelægge elevrådets arbejde og fungere som serviceorgan for dette.

Følgende udvalg nedsættes fast under elevrådet:

Skolebladsudvalg

Festudvalg

DGS-gruppe

5) Tillidsposter. Elevrådsmedlemmer, som er valgt tillidsposter af elevrådet, skal fratræde disse inden jul det år de går i 3. g.

6) Klasserepræsentanter. Der vælges i hver klasse 2 repræsentanter og en suppleant i begyndelsen af hvert skoleår (august). Elevrådsrepræsentanterne vælges ved simpel stemmeflertal. Det er klasserepræsentanternes opgave at holde sin klasse orienteret om de ting, der diskuteres i elevrådet, og om den uddannelsespolitiske situation (jfr. § 2), herunder også om DGS. Endvidere er det repræsentanternes pligt at møde op til møderne. Der kan foretages nyvalg, hvis en repræsentant ønsker et træde tilbage, eller hvis en repræsentant ikke opfylder de ovennævnte krav.

§ 5. Økonomi:

Elevrådets økonomi varetages af den økonomisk ansvarlige fra arbejdsgruppen. Det er pågældendes pligt løbende at holde elevrådet orienteret om dets økonomi. Endvidere skal den økonomisk ansvarlige aflægge regnskab på generalforsamlingen.

§ 6. Vedtægtsændringer:

Ændring af elevrådets vedtægter kan kun ske på generalforsamlingen hvis 2/3 af de tilstedeværende stemmeberettigede stemmer for dette. Elevrådet kan dog midlertidigt indføre ændringer.

Således revideret og godkendt på generalforsamlingen den 14. oktober 1982.

SKOLERÅDET

Skolerådets medlemmer er:

Adjunkt Tom Sinding

Adjunkt Kirsten Sørensen

Sekretær Lis Mejsler

Amtsrådsmedlem Jørgen Christiansen

Birthe Vase Petersen, forældrerepræsentant: formand

Allan Frühwirth, forældrerepræsentant

Jacob Nordby, 3.y

Anders Lassen, 2.x

Rektor Uffe Gravers Pedersen

FÆLLESUDVALGET

Fællesudvalgets medlemmer er:

Adjunkt Tom Sinding
Adjunkt Margrethe Tjalve
Adjunkt Olaf Hauge
Adjunkt Eva Engelund-Mikkelsen
Michael Linhoff, 1.c
Susanne Sommer, 1.c
Jakob Juul, 2.x
Henrik Møller, 1.u
Rektor Uffe Gravers Pedersen

Udvalget holder møde ca. en gang om måneden og har i det forløbne år behandlet følgende emner:

Fællestimer
Skolens fødselsdag
Studiekredse
Kantinen: priser, oprydning
Tyverier
Morgensamlingerne
Terminsprøverne
Vinterferiens placering

Uffe Gravers Pedersen

INTRODUKTIONSDAGENE I AUGUST 1982

»Det er ganske tidligt om morgenen.

Palle kravler op af sin lille seng.

Det er vist meget tidligt, for der er så stille, men solen skinner ind ad vinduet.

Palle lister ud på gangen, ned ad trappen, ud på gaden og hen på HAG. Hvor er **alle** de gamle kammerater henne?

Palle er alene i hele verden«.

Den situation Palle her er i, og som man som nystartet 1.g'er nemt kan føle sig i de første par dage, skal jo helst overvindes hurtigt. Så først efter det første bekendskab med klassekammerater, klasselærere og bøger fortsatte man straks med gruppediskussioner om gymnasiet samt forventningerne hertil. Efter de forhåbentlig frugtbare diskussioner dansede alle, i skolegården, en dejlig udflugt i møde. Introduktionsdagene sluttede med fest fredag aften, hvor ingen længere var alene i verden

RR, SC, JP

FÆLLESTIMER

30. august: Den sorte Hest opførte »Alarmsignaler«
5. oktober: DGS og GLO orienterede om elevorganisationerne
29. oktober: Paneldiskussion om fredsbevægelser
13. december: Otto Rühl og Claus Uhland fortalte om studiekredsens tur til Israel
21. januar: Carlos Christensen orienterede om Sydamerika
10. februar: Bodybuilding
14. april: Poul Hammerich

Et digt til Helsingør Amtsgymnasium

ORD OG TID

1945-53

Helgardering, hetzmager, hjernevask, hørebriller
Afhopper, antabus, atomdød, automation
Girafrusser, grydefærdig, gyser

1953-62

Hamburger, harmonikasammenstød, hitliste, hjertestop
Afrime, antibiotisk, autoværn
Gangbesværet, giftfri, go-kart, gågade

1962-72

Happening, hash, helserejse, hotpants,
Afkoble, alrum, ankestyrelse, antihelt, art-cinema
Go-go, grillbar, grovkøkken, gruppesex, gæstearbejder

Poul Hammerich

LEGATER

1981 Sparekassens legater:

Jane Hegvald
Morten Kold Mikkelsen
Bo Søby Kristensen
Lise-Lotte Hermansen

1982 Sparekassens legater:

Rune Stig Andersen
Thomas Heine Nielsen
Lene Tursø
Carsten Buch

3.z (1981)s' legat:

3.b (1982)

STUDIEKREDSE

MELLEMØSTEN

I lighed med sidste skoleår har der fra januar til april været afholdt en studiekreds omkring emnet »Mellemøsten 1983«. Baggrunden var, at udviklingen med besættelsen af Sydlibanon og Beirut i sommeren '82 - netop før sidste års studiekreds drog til Mellemøsten! - var trådt ind i et nyt stadie, og der desuden var kommet nye elever på gymnasiet. Vi startede med at gennemgå staten Israels baggrund og hidtidige historie - efter et massivt deltagerønske delvist ved hjælp af filmen »Golda« om Israels arbejds-, udenrigs- og til slut premierminister Golda Meir. Det var godt nok en spillefilm, men den holdt sig tæt op ad Golda Meirs erindringer og iblandt var der indlagt dokumentariske film, så via den kom vi helt op til Camp Davidaftalerne.

Derefter så vi på palæstinensernes situation og gennemgik deres historie fra uafhængighedskrigen 1948/49 til PLO's uddrivelse fra Beirut i sommeren '82. - Netop denne israelske aktion gav anledning til debat, hvor vi prøvede at se på sagen fra alle parter side, men hvor Claus Umland, som her »optrådte« som Israels advokat, vist fik meget af kritikken af aktionen til at forstumme. Kritik af Israel var der i højere grad, da vi i den næstsidste time arbejdede med »Vestbredden« og efter en kort historisk gennemgang diskuterede de israelske bosættelser. Sidste time diskuterede vi under mere selskabelige former »muligheder for fred?«

OR

ASTRONOMI

Studiekredsen blev afholdt på 5 aftener i januar, februar og marts. Til hver aften var planlagt et foredrag, men vi havde regnet med, at vi kunne foretage astronomiske observationer med skolens kikkert i hvert fald en del af tiden. På dette punkt blev vi desværre snydt af den milde vinter; kun en enkelt aften kunne vi observere lidt.

Foredragenes emner var:

- 1) Solsystemets opbygning
- 2) Solsystemets dannelse
- 3) Stjernernes afstande og størrelser
- 4) Stjernernes energiproduktion
- 5) Kosmologi

Selvom det ikke lykkedes helt, prøvede vi at holde foredragene på et helt elementært niveau, dels for at få så mange elever med som muligt, dels for at prøve noget andet end almindelig undervisning.

PJ, CG, JB

MODERNE, ABSTRAKT BALLET/DANS samt DRAMA

Efter elev og lærerønske dansede vi igennem en studiekreds i moderne, abstrakt ballet/dans samt drama.

Vi startede med forskellige former for kreativ bevægelse, som ledte over i dramatisering via bevægelser med og uden lydeffekter og musik. Dette brugte vi som »opvarmning« til en kreativ dans, som opførtes til forårskoncerten. Denne seance bestod af en blanding af faste, ens bevægelser samt fri udfoldelse til musik (Pink Floyd og Elton John).

MK, JP

EKSKURSIONER

KEMI/FYSIK/MATEMATIK

Tirsdag den 14/12-82 besøgte 2yzF Kemisk Institut, Københavns Universitet. Programmet bestod om formiddagen af en introduktion til vibrations- og rotations-spektrokopi, og om eftermiddagen udførte de 18 elever organiske laboratorieøvelser under vejledning af hele fire (!) lærere fra instituttet.

CG/PA

BIOLOGI OG KEMI

2.uN var den 21/3-83 på ekskursion til København. Formiddagen blev tilbragt i Zoologisk Have med at undersøge adfærden hos ulve, kappebavianer, flamingoer, kænguruer og kalkuner. Det kølige og fugtige vejr begrænsede desværre dyrenes udfoldelsestrang en del. Det lykkedes dog at få et indtryk af, hvordan nogle af dyrene kommunikerer med hinanden. Derimod blev det ikke afgjort om topfiguren i kappebavianernes sociale hierarki (α -hannen) eller Niels Haugegaard havde den højeste rangorden til trods for sidstnævntes kraftige trueadfærd. Eftermiddagen startede med den traditionelle rundvisning på Tuborg-bryggerierne, hvorefter en kemiingeniør besvarede velbegavede (!???) kemiske spørgsmål. Også på Tuborg efterprøvede vi til slut om der var overensstemmelse mellem teori og praksis.

SH/PA

HISTORIE

I efteråret var 1.y med BC + OR på Glyptoteket i København, hvor vi i forbindelse med en gennemgang af Grækenlands historie i oldtiden dels besøgte Nationalmuseets samling af græske mønter, dels Glyptotekets græske samling.

1.maj er der for 1.c + 1.y planlagt en ekskursion til Haraldsted kro, hvor Knud Lavard blev myrdet i 1131, til Ringsted, hvor han i 1170 blev helgenkåret ved det store kirkemøde og til Fjenneslev, hvor hans søn, Valdemar, voksede op sammen med den senere bisp Absalon.

OR

ENGELSK

3aN har efter at have gennemgået Edward Albee's »Who's afraid of Virginia Woolf« set stykket på Det kgl. Teater.

GP

GRÆSK OG LATIN

3K var i temaugen på ekskursion til København, hvor bl.a. de antikke samlinger på Glyptoteket, Nationalmuseet og Thorvaldsens Museum blev besøgt. På instituttet for papyrologi på Københavns Universitet fik vi en spændende gennemgang af papyrusfremstillingen i oldtiden, og fik derefter et indblik i en papyrologs arbejde, idet vi fik forelagt et papyrusfragment fra oldtiden, som viste sig at indeholde nogle vers af Homer.

GT & BC

HISTORIE

I forbindelse med specialelæsning i Vikingetiden var 2a på ekskursion i december 1982. Først gik turen til Vikingskibshallen i Roskilde, dernæst til Skibssætningen ved Lejre, og sluttelig var vi i Trelleborg ved Slagelse.

BO

DANSK/HISTORIE

3z havde i løbet af året behandlet emnerne dansk kirkehistorie og kalkmalerierne i de danske landsbykirker. Det førte naturligt til en ekskursion til sjællandske kirker i februar 1983. Vi var i Mørkov kirke, Vor Frue kirke i Kalundborg, Fjenneslev kirke samt Roskilde Domkirke. Vi sluttede dagen af i København, hvor vi gik i teatret og så »Mig og Bogart«.

HA+BO

LEJRSKOLER

BIOLOGI OG GEOGRAFI

Mandag den 6/9 1982 drog 3.xzN, 3.yN og 3.uN + undertegnede lærere afsted til Silkeborg medbringende mikroskoper, cykelklemmer, store madpakker og andet af det feltudstyr, som ikke var sendt i forvejen. Undervejs fik vi prøvet en del forskellige tog og set mange stationer, men efter en god lang cykeltur nåede alle velbeholdent til Katrinedal Vandrerhjem.

I de følgende dage kunne man på alle tidspunkter af døgnet overalt i det omkringliggende landskab møde sø-hold, vandløbs-hold, dambrugs-hold, skov- og enghold i færd med flittigt at studere de pågældende områders biologi.

Alle elever kom ud på en storslået geograficykletur, hvor de først så på hedeslette en miniature ved Salten Langsø (»Saltenprofilet«). Bagefter

ter besøgte de bakkeøer, randmoræner og flyvesandsområder i hele omegnen. Selv om de fleste var lidt udmattede efter de 50 km, syntes de alligevel, at det var en dejlig tur.

Det blev i alt til mange kilometer på cykel og til fods i det bakkede terræn, hvilket bl.a. gav sig udslag i en enorm appetit ved måltiderne og en lige så stor kagelyst mellem måltiderne.

Onsdag aften demonstrerede lærerne, at de kunne kende spiselige svampe fra giftige, eftersom alle overlevede den traditionelle svampestuvning. Før og efter var der fællessang og folkedans. Torsdag aften serverede Vandrerhjemmet æblekage m/kaffe/te og fællessangen og folkedansen fik en tand mere. Indlagt i folkedansen var til alles store jubel en Limbo-konkurrence.

Fredag forlod vi efter nogle dejlige dage Vandrerhjemmet med cykeltaskerne fulde af data fra de mange feltundersøgelser. Undervejs blev mange underholdt af sang og dans. Specielt takker lærerne for hyldest og Limbo-rock på Storebæltsfærgen.

GK, JC, HE og FJ



SAMFUNDSFAG

I efteråret 1982 var 3abcS og 3xyzuS på ekskursion til Sønderjylland.

11 elever samt Lars Karnov valgte at beskæftige sig med Marsken og dens diger, som led i geografiundervisningen.

På den 3 dage lange tur cyklede de 240 km, dog blev der undervejs tid til enkelte besøg over græsen.

I den forholdsvise primitive teltlejr var der meget liv, og i et lyst øjeblik blev »Tondern Marsch Ball« opfundet. Det er en udviklet form for langbold, som også de øvrige deltagere senere fik glæde af.

»Hjemme« i Sønderborg var aktiviteten lige så stor. Eleverne var delt i emnegrupper, der alle stod i relation til ekskursionens formål, og vi oplevede en meget positiv respons fra befolkningen, der overalt var meget imødekommende.

Af sociale aktiviteter må nævnes folkedans, svømning samt morgenløb (for de friske).

Turen bragte os mange erfaringer, og alle vendte vi hjem med en utrolig evne til at samle 20 mennesker på 10 m².

3abcS - 3xyzuS

KEMI OG GEOGRAFI

Da der var temauge tog vi (2y2f, Poul Andersen og Helle Øelund) på ekskursion til Fredericia.

Ved ankomsten til Fredericia station ventede vore cykler (hvoraf en del var lejede) og en 12 km lang tur på os.

De såkaldte cykler (de lejede), hvor en del var tandems, var ret elendige. Inden vi nåede målet, var adskillige kæder faldet af, og en del dæk var flade.

Vi ankom til det meget idylliske Trolde Næs, hvor vi skulle bo i et udefra set, meget hyggeligt stråttækt hus. Men vi blev skuffede, da vi kom indendørs. For det første var det så støvet, at man kunne så karse på hylterne, og for det andet var der (Gud hjælpe mig) ikke noget varmt vand, i hele ugen! Da spiseklokken lød og vi alle sultne kastede os over maden, mistede vi hurtigt appetitten.

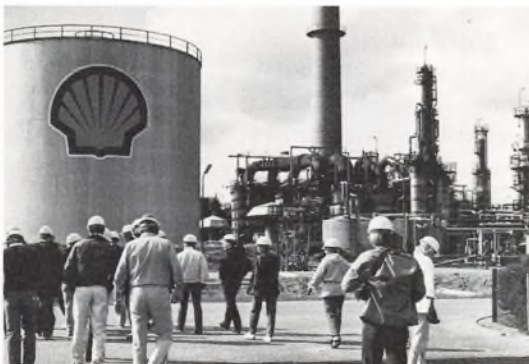
Poul og Helle var så naive at tro, at hvis vi blev aktiveret efter middagen (denne aften v.h.a. fodbold), så ville vi sove trygt og godt. Efter aktiveringen blev der spillet hasard - Poul blev ribbet. Allerede kl. 1.30 holdt visse personer (vi nævner ingen navne) op med at spille deres vidunderlige pigtråds- og miavmusik. Vi fik lov til at sove i hele 4½ time (rekord på turen), hvorefter de førnævnte personer vækkede os med de blideste og skønneste toner fra AC/DC.

De følgende dage lærte vi hele Fredericia at kende. Vi puklede rundt i hele den indre by, for at kartere den.

Vi var også på virksomhedsbesøg. Vi besøgte Superfos, Shell raffineriet og maling fabrikken Flügger. Hjemmefra havde vi arbejdet med Superfos og med olieraffinerer i kemi. I geografi havde vi forberedt os ved at gennemgå byplanlægning.

Igennem vores besøg i Fredericia fik vi indblik i, hvorledes en by kan blive ødelagt af industrien. Byen var meget forurenet, og der var en forfærdelig stank. Især i området omkring havnen. Det var helt skønt at komme hjem til småkagedunsten.

Alt ialt var det en god tur med mange sjove oplevelser.



UDLANDSREJSER

PRAG

Den 9/10-82 om aftenen tog 3. a, Solveig Christensen og Tom Sinding afsted med tog til Prag, hvor vi næste dag startede med en bustur til Theresienstadt (KZ-lejr). Samme aften havde vi lejlighed til at møde den tjekiske ungdom i en af Prags ungdomsklubber, hvor indtagelse af alkohol og cigaretter var forbudt (til stor panik for 3.a!!). Af andre oplevelser kan vi nævne diverse byture, gymnasiebesøg, museumsbesøg, synagoger m.m. Det kulinariske højdepunkt udspillede sig på den Russiske restaurant i Prag, hvor en pragtmiddag med bl.a. russisk kaviar (5 overdådige retter incl. drikkevarer) blev indtaget for ca. 65 d.kr.!! Sortbørsveksling (ikke altid med lige heldigt udfald!) og hyppige vinstuebesøg (læs øl 1/2 liter 2 kr.) var to markante træk på den meget vellykkede tur. Til sidst bør den meget anstrengende togrejse, der bar præg af smuglergods og meget ømme numser nævnes.

Tina og Inger 3.a



ISRAEL

Tirsdag den 29/6-82 startede Mellemøststudiekredsens deltagere med Otto Rühl som leder på en rejse til Israel. Første mål var Jerusalem, hvor vi i fem dage fra morgen til aften så på historiske og religiøse mindesmærker, både fra oldtiden og specielt fra nyeste tid: De engelske soldatergrave fra englændernes indtagelse af Palæstina 1917-18, museet for zionismens »fader«, Theodor Herzl, museet for frihedsheltene (terroristerne?) fra den engelske mandattid (1920-1948), Yad Vashem-museet for de 6 mill. dræbte jøder under 2. verdenskrig og endelig Israels parlament, Knesset.

Desuden oplevede vi »stemningen«, som Claus Uhland i fællestimen om turen så udmærket gjorde rede for. På Oliebjerget fik Steen Lollegaard hele Mellemøst-situationen beskrevet fra palæstinenserens synspunkt af en arabisk postkortsælger. Fredag aften var der arrangeret møde med en ung israeler - på orlov fra Beirut - og lørdag aften mødtes

vi på »JBR-club« med andre unge israelere og mødte igen den fantastiske velvilje overfor danskere på grund af begivenhederne under besættelsen.

Mandag den 5/7 var vi i lejet bus på tur til Bethlehem, Hebron, Det døde Hav med Massada-fæstningen og Ein Gedioasen. Dagen efter måtte vi tage afsked med tre af deltagerne, mens resten, suppleret med tre elever, der selv var taget derned, flyttede ud til kysten. Herfra blev der sidst på ugen foretaget ture langs Middelhavskysten nordpå til Caesarea, Haifa og Akko - 20 km fra den libanesiske grænse! - til Nazareth, Genezareth Sø og den jordanske grænse og til Tel Aviv og Jaffa, hvor Tel Aviv skuffede flere, fordi den var så »almindelig«. To af os fik dog besøgt museet, hvor Ben Gurion 14/5-48 udråbte staten Israel, og hvor der i dag er en udstilling om baggrunden for den unge stats fødsel.

Den 13. gik turen igen tilbage til Danmark - mange indtryk rigere og bestemt også med en noget større forståelse for den indviklede situation i Det mellemste Østen.

Otto Rühl



BERLIN

Fra den 11. til den 16/10-82 var 3.x med Børge Jørgensen og Otto Rühl i Berlin, hvortil vi kom mandag eftermiddag efter en lang og trættende rejse.

Vi begyndte det officielle program tirsdag med en rundtur i Vestberlin, hvorefter der var arrangeret møde på »Gesamtdeutsches Institut« om forholdene i Østtyskland. Det blev et godt møde takket være en spændende, dansktalende foredragsholder og nogle ivrigt spørgende og diskuterende elever.

Foredragsholderen traf vi igen onsdag, hvor han forklarede Vestberlins særlige situation, men tilsidst hellere ville høre om dansk politik. Heldigvis kunne Bjørn Nørgaard forklare ham om 4-kløver-regeringen,

og at han var inde i dansk politik fremgik tydeligt af hans spørgsmål til Bjørn: Er Erhard Jacobsen så blevet minister?

Vi drog videre til Checkpoint Charlie, hvor vi dels betragtede verdens vel nok mest absurde grænse, dels besøgte udstillingen »Es geschah an der Mauer« om murens baggrund, opførelse i 1961 og om de utallige flugtforsøg gennem de 21 år, den har eksisteret.

Onsdag aften var der sportskamp af flere forskellige slags: fodbold Tyskland-England, åbningsdebat i Forbundsagen CDU-SPD. En gruppe af interesserede overværede begge slag på det lokale værtshus og stærkt engagerede, som vi var, gik diskussionen livligt. Nogle påstod, at de andre ikke havde forstand på fodbold, disse til gengæld, at de første ikke havde forstand på politik!

Torsdag var afsat til museumsbesøg (lærerens erfaring til næste tur: For meget på »en gang!) og en afslutningsfest på »Kudorfs« værtshuse, hvorefter vi fredag tog til Østberlin. Her fik Otto revance for sidste års mislykkede besøg: En god guide, en spændende bytur og en hyggelig afslutningsmiddag, før eleverne og Børge i løbet af natten begav sig til Danmark, og Otto tog tilbage til Vestberlin og som tak for elevernes fine oprydning (!) boede endnu en nat som »Gast des Hauses« på »Nikolsburger Hof«.

Otto Rühl



IDRÆT

INTERN IDRÆTSDAG

Selv om idrætslærerne omhyggeligt havde planlagt hele arrangementet - inkl. godt vejr - silede det ned den 27/8-82.

Efter megen rådslagning og diskussion frem og tilbage stod det klart, at Jette måtte aflyse den fælles opvarmning i skolegården, og håndbold udgik som disciplin, men resten blev gennemført med små ændringer og lidt forsinkelse, alt imens det klarede op.

Følgende discipliner var repræsenteret: bordtennis, langbold, volleyball, basketball cykelorientering (30 km og 50 km), orienteringsløb (ca. 10 km), atletik og Touch-Rugby.

Klasserne stillede hold i så mange discipliner som muligt og kæmpede mod hinanden i en regulær klassekamp. Ud over de point, klasserne skaffede sig ved en 1., 2. eller 3. plads i de enkelte discipliner (hhv. 5, 3 og 1 point), fik de tildelt 1/2 point pr. stillet hold og - 1 point for hvert stillet hold, der til trods for tilmelding ikke stillede op. Desuden kunne klassen få tildelt +2 point, samt en »fidusbamse« for en god ide.

Bedste ide havde 2.v, som havde trykt nogle flotte trøjer. Kun halve point adskilte de vindende hold: 3.x blev nr. 1, 3.z nr. 2 og 3.u nr. 3. Ingen hold sluttede med negative point.

Efter dysterne i de forskellige discipliner, mødtes alle på stadion, hvor der blev afviklet meget spændende 1500 og 5000 m løb.

Hele arrangementet sluttede med en fest.

HE

INTERNE TURNINGER

Fodboldturneringen blev afviklet over 3 uger op til efterårsferien. Der deltog ialt 14 hold (incl. lærerne), og efter mange spændende, vespillede kampe vandt 3by finalen over 3cz med 3-2.

Volleyturneringen havde i år lidt skuffende kun deltagelse af 18 hold (sidste år 29). Der blev spillet i tre rækker - og pigerækken blev vundet af 2c, mens de to tilmeldte lærerhold (mix, drenge) vandt de resterende rækker.

Basketturneringen, som i år afvikledes for anden gang med tre udvalgte elevhold (1-2-3g) samt lærerhold, blev efter vespillede kampe vundet af 2.g.

HÅNDBOLD - PIGER/DRENGE

Amtsstævnet i pighåndbold fandt i år sted på Helsingør Amtsgymnasium den 28/10-82.

Skolen havde kun meldt hold til i yngste række. Holdet opfyldte de stillede forventninger og vandt fuldstændigt suverænt.

Der afholdes kun DM for ældste-gruppe, så det bliver meget spændende at følge dette håndboldhold i næste års turnering.

Drengenes amtsstævner afvikledes på Rungsted (yngste) og på Espergærde (ældste) den 3.-4/11-82.

Skolens hold klarede sig godt (nr. 2 i puljen) - det var i begge tilfælde de senere vindere fra »arvefjenden« Espergærde, der vandt over os.

VOLLEYBALL - DRENGE

Den 9/2-82 deltog skolens 3 hold (1-2-3.g) i regionsstævnet på Espergærde Amtsgymnasium.

Turneringen havde deltagelse af ialt 16 hold, så der blev spillet hele dagen på alle hallens tre baner.

Af skolens tre hold klarede 1.g holdet sig bedst - de vandt samtlige kampe med 2-0 og bliver måske skolens første virkelige klassehold. 2.g og 3.g holdene måtte i år nøjes med sekundære placeringer. OH-NL

VOLLEYBALL - PIGER

HAG deltog i den årlige volleyball-turnering på Allerød Amtsgymnasium den 27/1-83 med 3 hold (1-2-3.g).

Både 1. og 2.g blev nr. 2 efter at have vundet hver to kampe og tabt en.

2.g holdet var tæt på en førsteplads, idet de i en meget spændende kamp mod værtsskolen vandt et sæt, men desværre tabte to.

3.g afgav ikke et eneste sæt og gik således efter en flot indsats videre i turneringen. Det lykkedes dog ikke 3.g holdet at komme i finalen, idet »arvefjenden«, Nørre-G., (som sædvanlig!?) vandt.

Igen i år placerede HAG's piger sig fint i volleyball-turneringen. HE

BADMINTON

Skolen sendte, på kraftig opfordring af eleverne selv og med forældre-støttet transport, et udvalgt drenge/pigehold til Helsingør den 30/11-82 for at prøve kræfter med de øvrige nordsjællandske gymnasier. Rammerne på Helsingør A. var ideelle og værterne løb da også med den endelige sejr, dog først efter adskillige jævnbrydte opgør, hvor HAG-eleverne markerede sig på glimrende vis. Men kun vinderen fik adgang til videre deltagelse i den landsdækkende turnering for Gymnasiet og HF.

BS

BASKETBALL

1. og 2.g stævne den 7/12-82 på Kildegård Gymnasium.

Med gode løfter fra sidste skoleår drog vi lige lukt mod »løvens hule«, idet Kildegård på basketfronten indtager en særdeles fremtrædende plads. Vort 1.g hold fik da også pæne klø af værterne, men sluttede på en forsvarlig 2.plads.

2.g holdet ville det tilsyneladende anderledes og havde i finalen Kildegård i knæ, men bare 15 sek. før slutsignalet blev Henrik »Strømsvig« i oplagt scoringsposition dømt 3 sek. og straks derpå vendte affæren til slutsejr for Kildegård med cifrene 30-29. Her venter »hævnens time« næste skoleår!

3.g holdet deltog 9/11-82 ligeledes på Kildegård i et stævne, hvor vi desværre kun fik to kampe, da et tilmeldt gymnasium udeblev. Resultatet blev som forventet - værterne vandt suverænt og HAG blev nr. 2 ved at vinde over det tredje hold fra Allerød.

Vi deltog sidenhen, den 4/3-83 i en turnering for 1.g piger - også i Københavns-området med Gl. Hellerup som arrangør. Det blev en anstrengende turnering uden pause mellem kampene og pigerne måtte godt trætte konstatere, at de københavnske skoler ER stærke og at de selv nok blev dobbelt så gode på denne ene dag!

NL-BS

ATLETIK

Skolen deltog 15/9-82 på Rundforbi Stadion's kunststofbaner i det årlige Region 5-stævne, arrangeret af Allerød Amtsgymnasium.

HAG var repræsenteret med 1 pigehold, ældste drengehold samt 1 yngste drengehold.

I pigerækken vandt Holte efter knivskarp konkurrence med Virum. Vore piger blev nr. 4, men foran Espergærde! Yngste drenge blev nr. 3 og dette resultat havde de efter al sandsynlighed også opnået i ældste gruppe, så der er noget at glæde sig til i 1983.

Mange husker nok, hvor tæt ældste-drenge var på en finaleplads i 1981, da Holte «snød» os, men '82-udgaven tog grundigt revanche og vandt en solid sejr. Ved finalestævnet en uge senere i Vejle, hvor samtlige 12 regionsvindere fra hele landet deltog, blev vore drenge tippet en 5-6 plads. Dette opfattedes som en provokation, og vi vendte hjem med en meget flot 4-plads samt et væld af rekordforbedringer - efter en iøvrigt særdeles vellykket to-dagestur til det jyske.

På banegården i Vejle blev de mange hold modtaget med jazzmusik og velkomstkomite, hvorefter hver enkelt elev blev privat indkvarteret. Stor tilfredshed over hele linien.

Holdet bestod af: Niels Wedderkopp, Thomas V. Hansen, Michael Palmer, Jacob Thordal, Ole Andresen, Henrik Nederby, Hans Henrik Wittrup, Per Chr. Nielsen, Niels Haugegård, Bernhard M. Hansen, Lars Løgstrup og Finn Krag Olsen - foruden supportere og leder - Vamos!
BS



Glade drenge efter den flotte 4. plads ved DM

FRIVILLIG MUSIK

De foregående år har skolen været i stand til at give eleverne valgmulighed mellem tre forskellige former for frivillig musikaktivitet: Korsang, spil i jazz/rock-band eller spil i renæssanceorkester.

På trods af de kraftige nedskæringer på bevillingerne, der reelt betyder en halvering af timetallet på det frivillige område, vil vi også i år forsøge at holde liv i de nævnte aktiviteter.

KOR

Alle, der har lyst, kan deltage, men man må dog møde stabilt til prøverne for at blive betragtet som fast kormedlem. I 1983/84 vil korprøverne blive placeret i forbindelse med de musiksprogliges obligatoriske korskangstimer. På den måde regner vi med at kunne arbejde med et stort og velfungerende kor hele året og få mulighed for at dyrke et spændende og alsidigt repertoire.

JAZZ/ROCK-BAND

Specielt et tilbud til elever, der spiller på diverse blæseinstrumenter, guitar, bas, klaver eller trommer/percussion. Vi prøver kræfter med mange forskellige stilarter og improviserer frejdigt!

RENÆSSANCEORKESTER

Dyrker ikke bare renæssancemusik, men også musik fra andre perioder. For elever, der har lyst til at spille klassisk musik. Vi har brug for stort set alle, der spiller på et akustisk instrument og har lyst til at spille sammen med andre under hyggelige former.

TEATERGRUPPEN KLAPMAND

Klapmand er elevernes teatergruppe, den består af repræsentanter fra alle 3 årgange.

I år har vi været meget ambitiøse, og er i skrivende stund ved at lægge sidste hånd på et stykke af Dario Fo's »Syvende bud: stjæl lidt mindre«. Ved juleafslutningen opførte vi julestykket: »Halløj i Bethlehem«. I år har vi brugt 2 øvedage eller flere om ugen, hvilket har været en stor belastning.

Klapmand er ikke kun for skuespilinteresserede, men også for folk som kan lide at sy, male, have med lys, lyd og musik at gøre. Altså en blanding af forskellige interesser, som i sit hele har været et godt arbejdende team.

Klapmand er ikke bare en forening, der laver skolekomedie, men også en tradition. En tradition der bør holdes, da det skaber kontakt og sammenhold årgangene imellem. Derfor ønsker vi fra Klapmand, at denne tradition må gå videre.

Claus Uhland

HAMLETREVYEN

Helsingoranersamfundet (se afsnittet med stikord) forærede i februar 1983 en opførelse af årets Hamlet-Revye til skolens elever og deres forældre samt lærere og andet personale.



SKOLEBLADET

Helsingør Amtsgymnasium har i lighed med tidligere år haft et skolebladsudvalg, som har stået for udgivelsen af vores skoleblad »NØDEN«. Udvalget arbejder under elevrådet, og har bestået af 6-7 elever, der kollektivt har planlagt, skrevet og indsamlet stoffet til bladet.

Vores målsætning for bladet har været, at det både skulle indeholde lokalt stof og omhandle begivenheder uden for skolen. På denne måde har vi forsøgt at give bladet en alsidig bredde. Således har det lokale område f.eks. bestået af nyt fra de forskellige råd på skolen, såsom elevråd, lærerråd, fællesudvalg, fredsgruppen, teatergruppen Klapmand. Derudover artikler om idrætsbegivenheder, interviews med forskellige ansatte på skolen f.eks. pedellen, bogdepotets assistent m.v.

Af stof uden for skolens område kan vi eksempelvis nævne den faste del »Kulturhjørnet«, der har bragt pladeanmeldelser, kunstudstillings-, film- og koncertanmeldelser. Endvidere har vi bragt en artikelserie om situationen i Libanon, da denne var mest aktuel, ligesom der har været forskellige noveller, vittigheder, sladder m.v.

»NØDEN« er udkommet 3 gange, og i skrivende stund har vi afskedsnummeret under udarbejdelse. Vi ville ellers have foretrukket, at »NØDEN« ville udkomme ca. 5 gange, men grundet skolebladsudvalgets størrelse er dette ønske ikke blevet opfyldt i år, men måske næste år.....!

For os, der har arbejdet med skolebladet, har det været en sjov og interessant opgave at få lov til frit at skrive et blad, der for os at se også har fungeret som et levende organ for elever, lærere og andre. Vi synes, at et skoleblad kan være medvirkende til at gøre skolens miljø endnu bedre, og har derfor været glade for den velvilje vi har mødt fra administrationens side, når det gælder udgifter og trykning m.v., og det er vores håb at denne positive stemning omkring bladet vil fortsætte de kommende år.

Hvis du som nyankommen 1.g'er har lyst til at være med i Skolebladsudvalget fremover, så er det bare én ting at gøre: Gå ned i elevrådet, kom med i udvalget og klem på!!!

Cecilie 3.y og Dorte 3.u

STIKORD MED PRAKTISKE OPLYSNINGER

A

ADJUNKT:

En lærer, der er fastansat ved gymnasiet, og som har under 15 års anciennitet.

ADMINISTRATION:

Skolens kontor er åbent alle skoledage fra kl. 08.00 til kl. 15.00. Rektor er skolens administrative leder og bistår i arbejdet af administrative inspektorer, der bl.a. tager sig af skemaændringer og forsømmelsesregistrering. Alt det praktiske kontorarbejde bliver varetaget af to sekretærer.

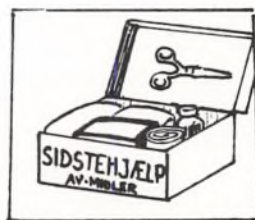
ADRESSEFORANDRING:

Alle ændringer med hensyn til adresse, telefon m.v. skal meddeles til kontoret skriftligt.

AV-MIDLER:

Forkortelse af Audio-Visuelle hjælpemidler, f.eks. grammofon, båndoptager, episkop, film og video.

Skolens to AV-rum ligger i lokale 24 samt i nr. 104 i kælderens under lærergangen.



B

BEFORDRINGSGODTGØRELSE

Alle elever, der bor mere end 9 km fra skolen, kan søge befordringsgodtgørelse.

Ansøgningsblanketterne kan af »gamle« elever hentes på skolens kontor, når der gennem opslag er givet meddelelse om, at de er ankommet til skolen. Nye elever vil få tilsendt blanketterne i de tilfælde, hvor vi skønner, at afstanden er tilstrækkelig stor.

Hvis nye elever, der er berettiget til en godtgørelse, ikke modtager blanket, kan den rekvireres fra skolen.



BIBLIOTEK

Bogsamlingen består af både skøn- og faglitteratur, som, bortset fra håndbøger, kan hjemlånes. Biblioteket vil indtil videre være åbent i hele skoletiden.

BOGDEPOT

Bogdepotet er beliggende på lærerværelsesgangen. Boginspektoren træffes efter aftale. Se opslag på bogdepotets dør.

C

CYKEL- OG KNALLERTPARKERING

Foregår i de dertil indrettede overdækkede cykelstativer beliggende mod Borgmester P. Christensensvej.

D

DGS

Danske Gymnasieelevers Sammenslutning, DGS, er gymnasieelevernes »faglige organisation«. DGS sidder som gymnasieelevernes repræsentant i en række udvalg. DGS arbejder derudover på forskellige områder for at forbedre gymnasieelevernes forhold. Skolens elevråd er, som mange andre gymnasiers, medlem af DGS. Man kan blive individuelt støttemedlem af DGS ved at købe et medlemskort (pris 15 kr.) hos elevrådet. Adresse: DGS, Vesterbrogade 20, mezz., 1620 København F, tlf.: 01-229220.

DIREKTORATET FOR GYMNASIESKOLERNE OG HF

Direktoratet for gymnasieskolerne og hf er den afdeling i undervisningsministeriet, der har det pædagogiske tilsyn med skolen.

DUPLIKERING

Der er opstillet en spritduplikator på 1. sal i fløj A. Alle elever har fri adgang til at trykke på denne maskine, papir udleveres af de enkelte faglærere. Kun lærerne har adgang til maskinerne i pædagogisk værksted. Elevrådet har deres egne duplikeringsmaskiner.

E

EDB

Skolen råder over 8 stk. RC 701 og 702 Mikrodatamater. Disse er opstillet i nr. 109 i kælderen under fløj A. De nærmere regler for anvendelse kan oplyses hos matematiklærerne. Programmeringssproget er CO-MAL, der er nært beslægtet med BASIC.

EKSKURSIONER

I en række fag arrangeres fagligt betonedede ekskursioner efter aftale mellem elever og faglærere. Skolen stiller et beløb til rådighed til dækning af udgifterne, men eleverne må være indstillet på at yde et tilskud selv.

ELEVRÅD

Elevrådet er elevernes valgte repræsentanter overfor rektor, lærerne og -bl.a. via DGS - overfor offentligheden og myndighederne. Elevrådet

består af repræsentanter fra hver klasse, som jævnligt holder møder. Det er elevrådets opgave at varetage elevernes interesser og oplyse om deres rettigheder. På en årlig generalforsamling for alle skolens elever fastlægges elevrådets arbejder o.s.v. (læs i øvrigt afsnittet i indledningen om elevrådet).

ELEVRÅDSLOKALET

Er det lokale, elevrådet har fået stillet til rådighed. Det er også her, der holdes elevrådsmøder. Elevrådslokalet ligger i kælderen i nr. 112 i fløj A. Lokalet kan også bruges til andre elevaktiviteter.

ELEVTELEFON

Eleverne har deres egne mønttelefoner. Den ene er placeret i kælderen under hallen fløj A: tlf. (02)224835, mens den anden er i garderoben til kantinen, tlf. (02)222408. Telefonen ved siden af lærerværelset er forbeholdt lærerne.

ELEVUDVEKSLING

Skolen har hvert år haft udenlandske gæsteelever, som gennem forskellige internationale organisationer har søgt og fået 1 års ophold i Danmark.

Efter et lynkursus i dansk i sommerferien sammen med de øvrige udlændinge blive eleverne udstationeret i alle egne af landet ved skoleårets begyndelse. De bor enkeltvis hos danske værtsfamilier og følger normal skolegang i en klasse efter alder og faglige ønsker.

Organisationerne har kontaktpersoner, som følger de unge og af og til samler dem til samvær under forskellige former. Men i det daglige forventes de på egen hånd at klare deres problemer. Studievejlederne står til rådighed med den hjælp, vi kan give, og det har været spændende at følge vores meget dygtige gæster, som meget hurtigt er gledet ind i en dansk gymnasieelevs dagligdag uden at miste deres særpræg, som har tilført os og deres kammerater nye tanker og synspunkter.

American Scandinavian Student Exchange, ASSE

Hvilebækvænge 26 - 3520 Farum

tlf. 02-956668 (15.00-17.00)

American Field Service, AFS

Dansk AFS

Gl. Kongevej 102 - 1850 København V

tlf. 01-212131

The Experiment in International Living

Badstuestræde 17 - 1209 København K

tlf. 01-110195

Youth for Understanding

Postbox 96 - 6330 Padborg

tlf. 04-673139

ENKELTFAGSKURSUS

Frederiksborg amts enkeltfagskursus i Helsingør har også til huse i gymnasiets bygninger. Kursus' kontor ligger i lokale nr. 1 (tlf.: 224300). Undervisningen finder sted både efter gymnasiets normale skoletid og i dagtimerne i ledige lokaler. Kursus giver undervisning såvel på 9.-10. klasse som på HF-niveau.

ERHVERVSORIENTERING

I 2. og 3. gymnasieklasse vil skolens studievejledere orientere klasserne om de eksisterende muligheder for uddannelser og de problemer, der evt. er forbundet hermed.

EVALUERING

En mundtlig eller skriftlig vurdering af elevernes standpunkt eller arbejde. En årsprøve eller eksamen er også en evaluering, og resultatet kan udtrykkes i en karakter (se cirkulære om evaluering og meddelelser til hjemmene i gymnasiehåndbogen).

F

FERIER OG FRIDAGE

1982:

Efterårsferie: mandag den 17. oktober til fredag den 21. oktober

Juleferie: fredag den 23. december til tirsdag den 3. januar

1983:

Vinterferie: mandag den 20. februar til fredag den 24. februar

Påskeferie: mandag den 16. april til mandag den 23. april

Sommerferie: fra mandag den 25. juni

Alle dage inklusive.

FORSIKRING

Det sker desværre med mellemrum, at elever får ødelagt briller (f.eks. i idrætstimer), ødelagt tøj (f.eks. i kemitimer) eller får stjålet tøj og andre genstande på skolen. Briller kan i et vist omfang erstattes ved henvendelse til kontoret og indsendelse af specielle skadesanmeldelser. Ødelagt tøj erstattes kun delvist, og kun hvis der har været udvist mangel på omtanke fra lærerens side. Hændelige uheld og manglende efterrettelighed fra elevens side fører ikke til erstatning. Stjålne genstande kan ikke erstattes gennem skolen. Her henvises til egne familieforsikringer.

Skolen har abonnement hos Falcks redningskorps til transport til hospital.

FORSØGSUNDERVISNING

Skolen har mulighed for efter indstilling fra lærerrådet at søge amtsrådet og direktoratet for gymnasieskolerne og hf om at iværksætte forsøgsundervisning. Der kan f.eks. være tale om forsøg med et ændret pensum

indenfor de enkelte fag, indførelse af nye fag, ændret timetalsfordeling, nye grene og tværfagligt samarbejde. Ansøgning skal indsendes inden ca. 1. december.

FORSØMMELSER: se mødepligt.

FORÆLDREKONSULTATION

Der vil i hvert skoleår blive afholdt et møde, hvor forældrene har mulighed for at få samtaler med de enkelte faglærere. Dette møde for forældre (og elever) er normalt placeret i december/januar, umiddelbart efter første karakterbog.

Der vil blive afholdt et orienteringsmøde for 1.g'erne og deres forældre om gymnasiets grendeling i 2. + 3.g. Herudover vil forældrene altid kunne henvende sig til skolens kontor for at få en aftale om en telefonisk eller direkte kontakt med en faglærer eller med rektor.

Elever, der er over 18 år, har dog ret til at frabede sig kontakt til forældrene.

FRIVILLIG MUSIK

Se side 33.

FRISPORT

Et tilbud til eleverne udenfor normalt skema.

Der har i skoleåret 1982/83 været tilbud om frisport i atletik, fodbold, basketball, volleyball, squash og kreativ dans - alle med god tilslutning og i flere tilfælde afsluttet med en intern turnering eller deltagelse i mellemgymnasialt stævne.

FRITAGELSE FOR GYMNASTIK

Skolen kan efter skriftlig fremsat ønske fra hjemmet (eller eleven, hvis han/hun er over 18 år) fritage en elev helt eller delvis for kortere perioder. Fritagelse ud over 4 uger kan KUN opnås med en SÆRLIG lægeattest, der fås på skolens kontor.

Den fritagne elev skal normalt overvære gymnastiktimerne.



FRITAGELSE FOR RELIGION

Fritagelse kan godkendes for elever, der tilhører et trossamfund uden for folkekirken. For elever under 18 år kan fritagelse kun ske med forældrenes samtykke.

FRITAGELSE FOR UNDERVISNING I ØVRIGT

I særlige tilfælde vil elever kunne fritages for undervisning i kortere tids-

rum. Henvendelse herom sker til rektor. Fritagelse af denne art vil tælle som almindelige forsømmelser og en anmodning vil derfor blive vurderet under hensyntagen til elevens forsømmelsesstatistik.

FÆLLESTIMER

En fællestime er et arrangement for hele skolen i skoletiden med det formål at give skolens elever adgang til kunstneriske oplevelser (oplæsning, koncerter o.lign), indføring i særlige emnekredse og i aktuelle problemer samt orientering om nye perspektiver inden for kunst, videnskab og politik. Der skal holdes mindst 8 i løbet af skoleåret, og beslutning om arrangementerne træffes i fællesudvalget.

FÆLLESUDVALGET

Fællesudvalget er et kontaktorgan mellem rektor, lærerråd og elever. Det består af rektor som formand, 4 lærere og 4 elever.

Fællesudvalgets opgave er gennem gensidig information og forhandlinger at fremme samarbejdet mellem lærere og elever, fremskynde sagers løsning og koordinere læreres og elevers bestræbelser.

Fællesudvalget træffer inden for de bevillingsmæssige rammer afgørelse vedrørende afholdelse af introduktionsdage, studieuger, fællestimer og studiekredse samt, efter samråd med skolerådet, i følgende sager, der vedrører elevernes trivsel: faciliteter, praktiske forhold, fritidsaktiviteter og fællesarrangementer såsom skolefester, skolekomedier, sportsstævner m.m.

Fællesudvalget udarbejder forslag til skolens ordensregler og fremsender dette til skolerådets godkendelse.

Fællesudvalget kan ikke udtale sig om eller på dagsordenen optage sager, som vedrører skolens fag- og timefordelingsplan eller den enkelte lærers forhold eller undervisning. Sager vedrørende enkelte elever kan kun behandles, hvis den pågældende elev er indforstået hermed.

FØDSELSDAG

Skolens fødselsdag fejres hvert år den fredag, der ligger nærmest den 2. oktober.

FØRSTE SKOLEDAG 1983

Mandag den 8. august 1983 kl. 9.00.

G

GLEMTE SAGER

På reposen under trappen ved kontoret bliver glemte sager anbragt i et aflåst glasskab. Ved henvendelse til pedellen kan sagerne udleveres. Værdigenstande som ure og smykker kan afhentes på kontoret.



GLO

»Gymnasieelevernes Landsorganisation« - GLO bygger ikke på elevrådene, men på individuelt medlemskab. Adresse: GLO, Fyrkatvej 45, 9500 Hobro.

GYMNASIEHÅNDBOGEN

Alle nye elever vil få udleveret et eksemplar af håndbogen, der bl.a. indeholder en lang række af de bekendtgørelser og cirkulærer, der har betydning for gymnasiets undervisning og drift.

GYMNASIETS OPBYGNING

Gymnasiets undervisning omfatter to linier: den sproglige og den matematiske. Linierne deler sig efter 1.g i grene:

Sproglig linie:

nysproglig gren
samfundssproglig gren
musiksproglig gren
klassisksproglig gren

Matematisk linie:

matematisk-fysisk gren
matematisk-naturlig gren
matematisk-samfundsfaglig gren

Skolen tilbyder i øjeblikket alle grene

Udover linie- og grendeling kan der tilbudes en vis begrænset valgfrihed mellem en række fag: Fransk/russisk på begge linier (skolen tilbyder dog ikke russisk), engelsk/tysk på den matematiske linie og på den sproglige linies samfundsfaglige og musiksproglige grene samt formning/musik på begge linier efter 1.g.

Normaltimeplan, sproglig linie:

	1.g	2.g	3.g	2.g	3.g	2.g	3.g	2.g	3.g
		(nysproglig)		(samf.-fagl.)		(mus.-sprogl.)		(klassisk-sprogl.)	
Religion	0	1	2	1	2	1	2	1	2
Dansk	3	3	4	3	4	3	4	3	4
Engelsk	4	4	6	3	5	3	5	0	0
Tysk	3	3	5						
Fransk/spansk	5	3	3	3	3	3	3	3	3
Latin	4	4	0	0	0	4	0	5	5
Græsk	0	0	0	0	0	0	0	8	6
Oldtidskundskab	1	2	0	2	0	2	0	0	0
Historie	2	3	3	3	3	3	3	3	3
Samfundskundskab	0	0	1	0	0	0	1	0	1
Samfundsfag	0	0	0	5	5	0	0	0	0
Geografi	2	0	0	3	2	0	0	0	0
Biologi	0	0	3	0	3	0	3	0	3
Matematik	2	3	0	3	0	3	0	3	0
Musik, grenfag	0	0	0	0	0	4	6	0	0
Legemsøvelser	2	2	2	2	2	2	2	2	2
Musik	2	-	-	-	-	-	-	-	-
Musik/formning og kunstforståelse	-	2	1	2	1	2	1	2	1

Normaltimeplan, matematisk linie:

Fag	1.g	2.g 3.g (mag.- fys.)		2.g 3.g (natur- faglig)		2.g 3.g (samf.- faglig)	
Religion	0	1	2	1	2	1	2
Dansk	3	3	4	3	4	3	4
Engelsk/tysk	5	0	0	0	0	0	0
Fransk/spansk	5	3	3	3	3	3	3
Oldtidskundskab	1	2	0	2	0	2	0
Historie	2	3	3	3	3	3	3
Samfundskundskab	0	0	1	0	1	0	0
Samfundsfag	0	0	0	0	0	5	5
Geografi	0	3	0	3	2	3	2
Biologi	0	0	3	3	7	0	3
Kemi	2	3	0	3	0	1	0
Fysik	3	3	5	2	2	2	2
Matematik	5	5	6	3	3	3	3
Legemsøvelser	2	2	2	2	2	2	2
Musik	2	-	-	-	-	-	-
Musik/formning og kunstforståelse	-	2	1	2	1	2	1

GRUNDPLAN

Skolens grundplan er på siderne 51, 52 og 53.

H

HELSINGORANERSAMFUNDET

Helsingoranersamfundet er en forening for tidligere elever ved de to gymnasier i Helsingør. Foreningen arrangerer et håndboldstævne om efteråret og opfører i foråret Hamletrevyen.

Indmeldelse kan ske hos kassereren: Anker Ekelund, Bjergegade 18, 3000 Helsingør, tlf. 02-219279.

K

KANTINE

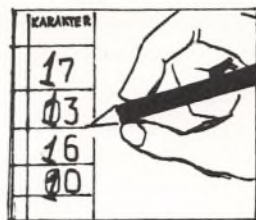
En kantinebestyrer, en medhjælp og nogle elever tager sig af den daglige drift af kantinen, som er åben fra kl. ca. 8.00. Der er dog mulighed for at få kaffe, the m.v. i en automat efter kantineudsalgets lukning.

Vareudvalget og priserne fastsættes af skolerådet, men kantinens drift skal hvile i sig selv; d.v.s. alle udgifter skal dækkes ind ved varesalget.

Kantinepersonalet er ikke ansat til og har ikke tid til at rydde op; det er derfor nødvendigt, at alle husker at fjerne madpapir, flasker, kopper o.s.v., når de forlader kantinen. Af hensyn til rengøringspersonalet er det nødvendigt, at alle sætter stolene op efter brug.

KARAKTERGIVNING

I alle fag undtagen musik, formning og idræt skal der mindst en gang om året gives meddelelse til hjemmet om elevens standpunkt. Hvis eleven er 18 år eller er gift, gives meddelelsen til eleven selv, der også selv kan underskrive meddelelsen. Lærerrådet har besluttet, at der kun skal gives karakterer i december (det tidligst tilladte for 1.g.).



Hvis der gives karakterer på 5 eller derunder, skal der også af lærerne afgives et vidnesbyrd om eleven.

Ved skoleårets slutning gives der årskarakterer i forbindelse med årsprøver og eksaminer.

13-skalaen er den gængse betegnelse for den karakterskala, der bruges i gymnasiet.

Karakterskalaen er opdelt i fire områder:

Karaktererne 10-11-13 gives for udmærkede præstationer efter graden af selvstændighed.

Karaktererne 7-8-9 gives for forskellige grader af gode præstationer.

Karaktererne 03-5-6 gives for usikre præstationer, hvor dog karakteren 6 betegner, at prøven er bestået.

00 gives for den uantagelige præstation.

For at bestå eksamen kræves både:

- 1) at gennemsnittet af de givne karakterer - årskarakterer for sig, eksamens karakterer for sig - skal være 5,5 og
- 2) at summen af de to laveste karakterer + gennemsnittet af de øvrige - atter i to grupper - skal være mindst 13.

Pkt. 2 i beståelseskriteriet kaldes almindeligvis 13-reglen.

Elever, der af en skolepsykolog får attest på ordblindhed, kan søge dispensation fra 13-reglen i gymnasiedirektoratet. Tal altid med studievejlederen hurtigst muligt, så han kan henvise til skolepsykolog.

KLASSEBETEGNELSE

På den sproglige linie bruges a, b, c for stamklasserne og et stort bogstav for grenholdsklasserne: N (nysproglig gren), S (samfundsfaglig gren), M (musiksproglig gren) og K (klassisksproglig gren). På den matematiske linie bruges x, y, z, u, v, t for stamklasserne og et stort bogstav for grenholdsklasserne: F (fysisk gren), N (naturfaglig gren) og S (samfundsfaglig gren).

F.eks. betyder 2xF: alle elever i 2.x, der er på matematisk-fysisk gren.

L

LEKTOR

En lærer, der er fastansat ved gymnasiet, og som har over 15 års anciennitet.

LÆRERFORSAMLINGEN

Lærerforsamlingen består af rektor, som leder møderne, og samtlige lærere ved skolen. Der afholdes møde i forbindelse med karaktergivningingen, og her drøftes de enkelte elevs standpunkt: ved skoleårets afslutning kan lærerforsamlingen tilråde elever at gå en klasse om eller evt. opgive skolegangen. Umiddelbart forud for den endelige tilmelding til eksamen den 20. marts drøftes på et lærerforsamlingsmøde forholdene for de elever, der har modtaget skriftlig advarsel. Såfremt lærerforsamlingen finder, at der for en af disse elever i et eller flere fag p.g.a. elevens forsømmelser vil være betænkelighed ved at tilmelde eleven til eksamen, skal rektor indberette sagen (med elevens evt. kommentarer) til direktoratet, der afgør om eleven kan deltage i eksamen. Hvis en elev i 1. eller 2. g ikke får tilladelse til at deltage i eksamen, kan eleven ikke fortsætte i næste klasse.

LÆRERKANDIDATER

Før ansættelse som gymnasielærer kan finde sted, skal en kandidat med eksamen fra universitetet gennemføre et såkaldt pædagogikum. Herved forstås et 5-måneders kursus i såvel teori som praksis. Under den praktiske del vil lærerkandidaten være knyttet til nogle af skolens faste lærere, hvor kandidaten skal overvære og senere forestå undervisningen.

LÆRERRÅDET

Lærerrådet består af skolens lærere samt rektor. Der vælges en formand, en næstformand og en sekretær for et år ad gangen. Lærerrådet er repræsenteret i skolerådet og i fællesudvalget ved formanden samt henholdsvis en og tre andre lærere.

LÆRERVÆRELSET

Se grundplanen over skolen side 52.

M

MEDBESTEMMELSE

§ 25 i bekendtgørelsen om gymnasiet lyder sådan:

Ved begyndelsen af undervisningen skal læreren enten sammen med eleverne udarbejde en plan for arbejdet i efterårssemestret eller gøre eleverne bekendt med en sådan plan. For de senere faser i undervisningen gælder, at læreren og eleverne i fællesskab planlægger arbejdet. Læreren og eleverne drøfter regelmæssigt undervisningen.

Stk. 2. Eksamensopgivelser udvælges i samråd med eleverne.

MORGENSAMLING

Hver mandag og torsdag i efteråret og hver tirsdag og fredag i foråret kl. 9.40 til 9.55 vil der blive afholdt morgensamling i festsalen. Klasserne vil på skift efter en turnusordning, der vil blive opslået i klasselokalerne, stå

for en uges morgensamlinger. Der vil herunder blive givet meddelelser fra rektor, elevråd m.v.

MØDEPLIGT

Rettigheder og forpligtelser:

Når man er elev på en gymnasieskole, har man ret til at modtage undervisning, men man har også pligt til det. Eleverne skal møde til timerne, og de skal aflevere de skriftlige opgaver, der kræves. Men elever kan jo som alle andre mennesker blive syge.



Hvis der er tale om en eksamensdag, ja så må der omgående telefonisk gives besked til skolens kontor.

Hvis der er tale om en kortvarig sygdomsperiode - uden for eksamenperioden - så bliver eleven blot hjemme.

Første skoledag afleveres en forsømmelsesseddel til kontoret. Sådanne blanketter kan til enhver tid afhentes ved kontoret.

Husk altid at aflevere forsømmelsesseddel - det er en beskyttelse af dig selv. Hvis der er tale om en længere sygdomsperiode, må der gives telefonisk- eller skriftlig besked til skolens kontor.

I visse tilfælde gives der skolefrihed. En elev, der passer sin skolegang regelmæssigt, vil i et vist mindre omfang kunne regne med at få frihed til at deltage i større familiefester, idrætsstævner, kurser, møder o.lign. Forudsætningen er dog, at eleven i god tid har indgivet skriftlig ansøgning. Fraværet noteres dog altid i protokollerne og medregnes som forsømmelser og har samme konsekvenser som fravær i øvrigt.

Skolens kontrol:

Det er lærernes opgave ved begyndelsen af hver time at notere, hvilke elever der er til stede. På samme måde skal de føre kontrol med afleverede opgaver, stile, rapporter og andre hjemmeopgaver. Hvis en elev kommer for sent til en time, er det elevens eget ansvar efter timen at gøre læreren opmærksom på, at han/hun skal noteres for dette, i modsat fald vil eleven blive registreret som helt fraværende.

Hver måned modtager kontoret indberetninger fra samtlige lærere om forsømmelser. Disse oplysninger samles, bearbejdes og forelægges rektor.

Hvis en elev forsømmer for meget, eller undlader at aflevere alle sine skriftlige hjemmeopgaver, kan det komme på tale:

- 1) at bortvise eleven fra skolen,
- 2) at nægte eleven tilladelse til at gå til eksamen det pågældende år,
- 3) at kræve, at eleven skal til eksamen i alle fag og i fuldt pensum.

Hvem træffer afgørelsen?

Direktoratet for Gymnasieskolerne og HF. Men inden vi er nået så langt, har eleven haft mange chancer.

1. advarsel:

Hvis rektor er betænkelig ved en elevs fravær, bliver eleven kaldt ned på kontoret. Der er ingen faste grænser, fordi afgørelserne altid træffes ud fra individuelle hensyn. Samtalen kan munde ud i, at der er rimelige forklaringer (fejl er faktisk forekommet), men samtalen kan også munde ud i en mundtlig advarsel.

Eleven bør altid, efter at have modtaget en advarsel, søge vejledning hos studievejlederen.

2. advarsel:

Fortsætter elevens forsømmelser efter 1. advarsel, kan en 2. advarsel komme på tale. 2. advarsel gives skriftligt, normalt ved anbefalet brev. Hvis eleven stadig ikke er i stand til at følge undervisningen i tilfredsstillende grad, skal sagen forelægges elevens lærere ved et såkaldt lærerforsamlingsmøde. Denne drøftelse fører til en anbefaling af, enten at eleven får lov til at fortsætte på normal vis, eller at eleven indstilles til bortvisning, omlæsning (dumpning), privatstatus eller andet. På grundlag af lærerforsamlingens indstilling, elevens forsømmelsesstatistik samt hvad der i øvrigt foreligger, udarbejder rektor en skriftlig redegørelse. Denne forelægges eleven med anmodning om en skriftlig udtalelse.

Rektors redegørelse og elevens redegørelse indsendes samlet af rektor med endelig indstilling til Direktoratet for Gymnasieskolerne, der træffer afgørelsen.

O

ORDENSREGLER

Ordensregler udarbejdes af fællesudvalget, der overgiver dem til skolerådet til godkendelse.

Vi har kun en ordensregel: Rygeforbud
ALLE steder: undtaget er hall i A og C-fløjen, samt den forreste kantinehalvdel.



OPRYKNING

Lærerforsamlingen kan tilråde en elev at gå en klasse om, men afgørelsen af, om eleven fortsætter i næste klasse, træffes af eleven selv, eller, hvis eleven er under 18 år, af forældrene. Det er dog en forudsætning, at eleven har fået tilladelse til at deltage i eksamen, og at eleven aktivt har deltaget i prøver og eksaminer.

OPSLAGSTAVLER M.M.

Uden for administrationen hænger en opslagstavle, hvor meddelelser fra kontor og lærere dagligt slås op. Desuden findes ved hovedindgangen og i kantinen opslagstavler til elevernes eget brug. Det er vigtigt, at du holder dig orienteret ved at læse opslagstavlen hver dag.

På reposen ved hjemmeklassefløjen står et skab, hvor hver klasse har

et rum, hvori lærerne kan lægge materialer til klasserne. I fløj B mellem lærerværelse og bogdepot står et hyldesystem, hvor hver lærer har en hylde. I denne kan eleverne aflevere skriftlige arbejder m.v.

P

PEDEL

Pedel er det samme som en skolebetjent. Han tager sig af alle de daglige praktiske problemer og fører tilsyn med skolebygningerne. Pedellen træffes på kontoret hver dag kl. 9.00 og kl. 13.00.

R

REEKSAMINATION

- 1) En elev, der i et fag ved slutningen af 1. eller 2. gymnasieklasse har opnået årskaracteren 5 eller derover, og som ved den afsluttende prøve til studentereksamen i faget ved udgangen af 1. eller 2. gymnasieklasse har fået karakteren 00 eller 03, kan forlange at blive underkastet ny prøve i august/september.
- 2) Hvis de afsluttende fag efter 1. og 2.g ikke afsluttes med officiel eksamen og en elev har fået 00 eller 03 i årskaracter, kan eleven forlange at blive underkastet en prøve.

REKTOR

Rektor har det administrative og pædagogiske ansvar for skolens drift. Det er naturligt, at både elever og forældre henvender sig til rektor med problemer af enhver art i forbindelse med undervisningen, eksamen og skolegangen i øvrigt.

RINGETIDER

1. lektion: 08.05-08.50	5. lektion: 12.05-12.50
2. lektion: 08.55-09.40	6. lektion: 13.00-13.45
3. lektion: 09.55-10.40	7. lektion: 13.50-14.35
4. lektion: 10.50-11.35	8. lektion: 14.45-15.30
frokostpause	9. lektion: 15.40-16.25

S

SEMESTER

Skoleåret kan opdeles i 2 dele: efterårssemestret og forårssemestret.

SKEMAÆNDRINGER

De daglige skemaændringer vil være slået op på opslagstavlen uden for administrationen.

SKOLEBØGER

I følge de officielle bestemmelser stilles lærebøger gratis til rådighed for eleverne på følgende betingelser:

- 1) Bøgerne forbliver skolens ejendom.
- 2) Eleverne er økonomisk ansvarlige for de lånte bøger.
- 3) Bøgerne skal straks forsynes med omslag. Såfremt en elev beskadiger eller ødelægger lærebøger (selvom det sker ved et hændeligt uheld), er den pågældende elev erstatningspligtig. Hvis der er tale om en grov vanrøgt eller mishandling af bøgerne, kan skolen fragte vedkommende elev retten til at låne lærebøger m.v. på skolen.
- 4) Der må ikke i bøgerne anføres notater eller tilføjelser.
- 5) Afbrydes undervisningen i årets løb, må de udlånte bøger straks tilbageleveres til skolen.

SKOLERÅD

Skolerådet har ifølge skolestyrelsesloven følgende opgaver:

Stk. 1: Skolerådet formidler sammen med lærerrådet et samarbejde mellem skole og hjem og sørger for et oplysningsarbejde blandt skolens forældre, der tager sigte på en forståelse af elevers situation i skolen.

Stk. 2: Det medvirker ved løsningen af sociale opgaver, der er knyttet til skolen.

Stk. 3: Det godkender efter indstilling fra lærerrådet den ugentlige arbejdsplan.

Stk. 4: Det kan stille forslag til amtsrådet om tilvejebringelse og forbedring af skolelokalerne samt om disses forsyning med materiel og inventar.

Stk. 5: Det medvirker ved behandling af amtskommunale skolebyggesager i overensstemmelse med de regler, der fastsættes i henhold til § 36, stk. 5.

Stk. 6: Det kan fremsætte forslag til den del af amtskommunens budget, der vedrører den pågældende skole. Efter anmodning fra skolerådet skal amtsrådet lade dette træffe beslutning om anvendelsen af dele af budgettet, der vedrører skolen, efter nærmere af amtsrådet fastsatte retningslinjer. Skolerådet afgiver i forbindelse med den årlige budgetbehandling indstilling om størrelsen af bevillinger, der er omfattet af en sådan ordning.

Stk. 7: Det udfærdiger ordensregler for skolen.

Stk. 8: Sager vedrørende enkelte elever kan kun behandles i skolerådet, hvis den pågældende elev er indforstået hermed.

Stk. 9: Skolerådet kan afgive udtalelser og stille forslag til amtsrådet om alle spørgsmål, der vedrører skolen, der forelægges det af amtsrådet.

SKRIVEMASKINER

Der er opstillet to skrivemaskiner til elevernes brug på 1.sal i fløj A.

STUDIEKREDSE

Uden for den normale skoletid og med et emne, der ikke er en del af det almindeligt læste pensum, kan der oprettes studiekredse, såfremt nogle

elever kan finde sammen om et emne, og såfremt der kan skaffes en studiekredsleder. Fællesudvalget træffer afgørelsen inden for bevillingernes rammer.

STUDIEVEJLEDER

Skolens studievejledere har kontorer i administrationsfløjen. Træffetid vil blive meddelt ved opslag.

SYGDOM

Ved fravær p.g.a. sygdom skal skolen have besked om fraværets årsag, dersom fraværet varer mere end en skoleuge (5 dage). I tilfælde af sygdom i mere end 3 uger er der mulighed for at få ekstraundervisning i sygdomsperioden; henvendelse rettes til studievejlederen.

T

TAP

står for Teknisk-Administrativt Personale, d.v.s. kontorpersonale, pedel, rengøringspersonale, kantinepersonale.

TEATER

Se side 34.

TERMINSPRØVE

I 3.g skal der i november/december samt forud for fastsættelsen af årskarakterne holdes skriftlige prøver i samme fag som ved skriftlig eksamen - altså en slags generalprøve på skriftlig studentereksamen.

TYVERIER

Desværre har vi måttet konstatere enkelte tyverier af bl.a. penge, lommeregnere og cykler. Skolen har kun få muligheder for at gøre noget effektivt ved dette problem og ikke nogen forsikring til at dække elevernes tab. Vi må derfor opfordre alle elever til ikke at efterlade værdigenstande i tasker, overtøj o.lign.

U

UDDANNELSESSTØTTE

Stipendier og statskautionerede lån fra Statens Uddannelsesstøtte kan søges hvert skoleår efter nærmere bekendtgørelse. Kun elever, der er fyldt 18 år, kan opnå støtte fra S.U. (NB! Der kan gennem de enkelte kommuners social- og sundhedsvæsen søges om ungdomsydelse, hvis man er under 18 år).

På skolen er der nedsat et stipendienævn, der består af to lærere og to elever. Ansøgning om støtte skal skrives på et særligt skema, der fås og afleveres på biblioteket. - Nærmere oplysninger om støttemuligheder kan fås ved henvendelse til stipendienævnet. Træffetid meddeles ved opslag.

ØL

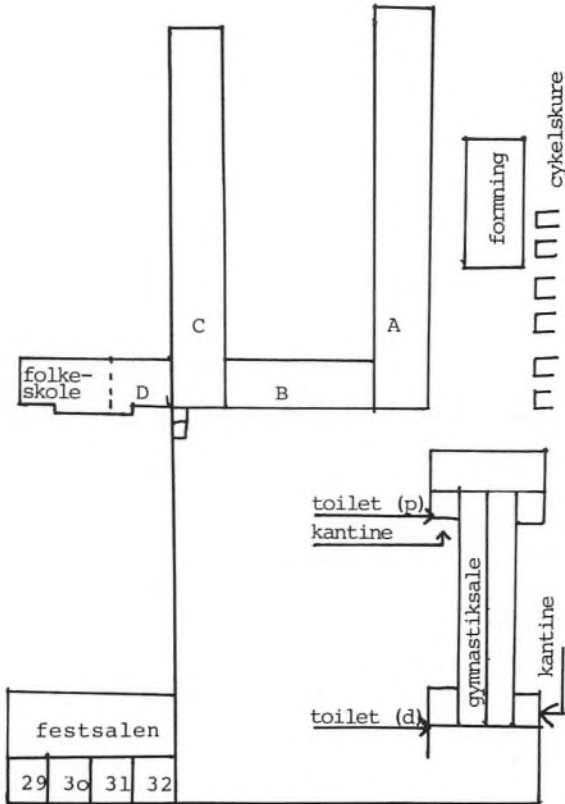
og andre stærke drikke er det ikke tilladt at nyde på skolens område. Ved skolefester kan der gives tilladelse til salg af øl, men det er ikke tilladt at nyde medbragte drikkevarer.

ÅRSPRØVER

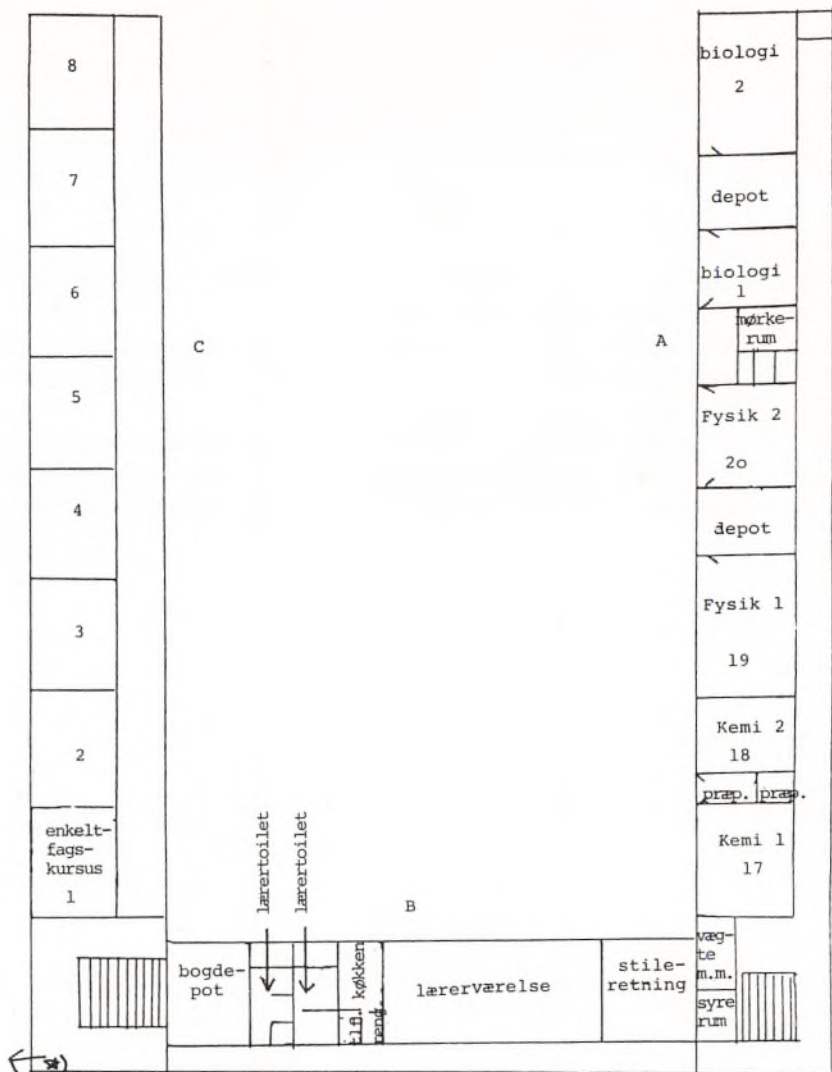
A: Ved skoleårets slutning skal der i 1. og 2. g afholdes skriftlige prøver i alle de fag, der har skriftlig studentereksamen.

B: Lærerrådet træffer afgørelse om evt. mundtlige årsprøver. Her på skolen er det besluttet, at hver elev i alt skal op i 3 fag, således at evt. eksamensfag er inkluderet i dette antal.

Der er mødepligt til både de skriftlige og de mundtlige årsprøver. Hvis en elev ikke møder op, ikke besvarer de stillede opgaver, eller ikke deltager aktivt i prøverne, kan oprykning til næste klasse ikke finde sted.

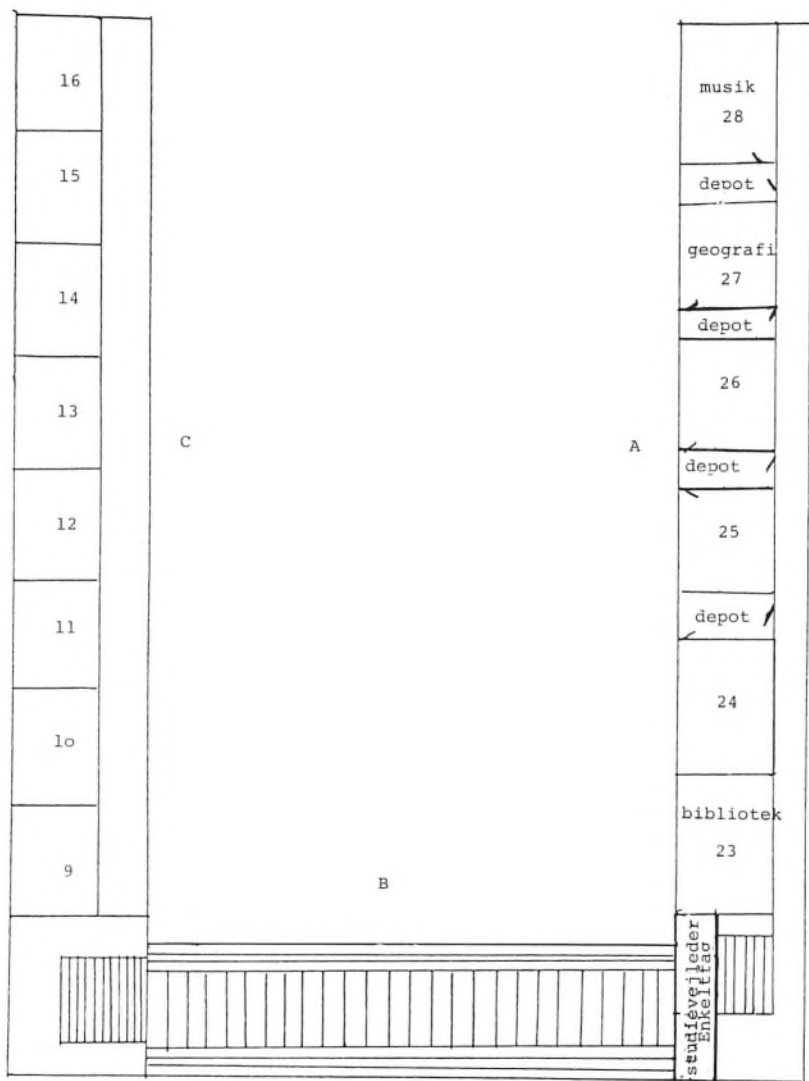


sportsplads



Administration:
 Rektor
 Adm. inspektør
 Sekretærer
 Studievejledere

stuen



1. sal

A CRONEBORG B. S. TALLE
 C. NY. TOLBOED. D. NY. HAFVE
 E. MATZ. MARTENSONS
 F. DAVID. LUFFTES. G. GAMMEL. TOLBOED.
 H. TYRKE. KIRCKE. AND
 I. DANST. KIRCKE. AND
 1723

HEL
 KR
 1723

