



Danskernes Historie Online

Danske Slægtsforskeres Bibliotek

Dette værk er downloadet fra Danskernes Historie Online

Danskernes Historie Online er Danmarks største digitaliseringsprojekt af litteratur inden for emner som personalhistorie, lokalhistorie og slægtsforskning. Biblioteket hører under den almennyttige forening Danske Slægtsforskere. Vi bevarer vores fælles kulturarv, digitaliserer den og stiller den til rådighed for alle interesserede.

Støt Danskernes Historie Online - Bliv sponsor

Som sponsor i biblioteket opnår du en række fordele. Læs mere om fordele og sponsorat her: <https://slaegtsbibliotek.dk/sponsorat>

Ophavsret

Biblioteket indeholder værker både med og uden ophavsret. For værker, som er omfattet af ophavsret, må PDF-filen kun benyttes til personligt brug.

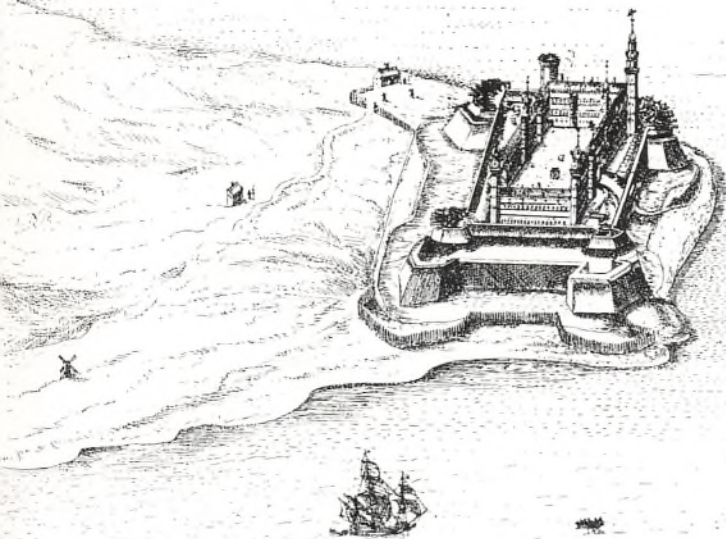
Links

Slægtsforskeres Bibliotek: <https://slaegtsbibliotek.dk>

Danske Slægtsforskere: <https://slaegt.dk>



T R I O



HELSINGØR GYMNASIUM

1985-1986
DANMARKS
PÆDAGOGISKE
BIBLIOTEK

Skolens rektor:

Uffe Gravers Pedersen
Træffetid efter aftale

Skolens navn og adresse:

Helsingør Gymnasium
Borgmester P. Christensensvej 3
3000 Helsingør

Skolens telefon:

(02) 22 41 00
Omstilling til rektor, inspektor og studievejledere

Lærerværelsets telefon:

(02) 22 25 76

Første skoledag:

Vi mødes i festsalen mandag den 4. august kl. 9.00
1. g'erne skal medbringe madpakke og kuffert til bøger

ÅRSSKRIFT
for
Helsingør Gymnasium



INDHOLDSFORTEGNELSE

Forord	3
Hvad skal vi gøre ved HG?	4
Nye 1.g'ere, se her!	7
Flygtningeundervisning	8
Hvor kommer eleverne fra?	9
Lærere	10
Lærerkandidater	16
Vikarer	16
Administrativt personale	17
Skolerådets medlemmer	18
Elevudveksling	18
Fællesudvalget	18
Studievejledning	19
Tilsyn med samlinger	20
Lærerrådet	20
Elevrådet	20
Legater 1985	24
Fællestimer	24
Morgensamlinger	24
Introduktionsdage	25
Skolens fødselsdag 1985	25
Gamle elevers fest 1985	26
Endagsekskursioner	26
Lejrskoler	28
Udlandsrejser	35
Studiekredse	41
EDB	43
Idræt	45
Musik	48
Teater	49
Skolebladet	51
KFS	52
Dum Dag	52
Stikord med praktiske oplysninger	54
Grundplan og lokaleoversigt	72



FORORD

Dette årsskrift er både en beretning om det forløbne år og en introduktion til det nye for de nye elever og deres forældre.

Det er tanken, at hæftet skal kunne fungere som en håndbog, der indeholder korte oplysninger om mange af de spørgsmål, man stilles overfor på en ny skole og i en ny skoleform.

Udover grundplanerne bagest i hæftet vil jeg henlede opmærksomheden på stikords-afsnittet (specielt om mødepligten), som det vil lønne sig at læse omhyggeligt igennem.

Velkommen til alle nye elever.

Uffe Gravers Pedersen

HVAD SKAL VI GØRE VED HG?

I slutningen af 70'erne og i begyndelsen af 80'erne blev der overalt i landet p.gr.a. en voldsom stigning i antallet af ansøgere til gymnasiet bygget en lang række gymnasier, som på bedste måde skulle kunne danne den ydre ramme om de mange elevers hverdag.

Det var således naturligt, at der allerede fra tegnebordet blev taget hensyn til de mange krav, der i dag må sættes til et nybyggeri af den art. Et gymnasium består ikke længere udelukkende af kedelige, ensartede klasselokaler og lange gange, men af en lang række elevfaciliteter, forhåbentlig inspirerende og spændende klasselokaler, alt sammen forbundet af arealer, der ikke kun skaber lange gange, men elevopholdspladser og dermed også et miljø, der danner grobund for trivsel.

Helsingør Gymnasium stod færdigt i 1966 og vi må nok i dag indrømme, at der er flere mangler, og denne artikel skulle give et indtryk af, hvad vi har gjort for at forbedre skolens miljø.

For et par år siden nedsatte lærerrådet et byggeudvalg i håbet om, at udvalget hurtigt kunne sørge for, at der ville blive gjort noget ved bygningerne. Der skete da også noget, men hurtigt gik det sandelig ikke. På et tidspunkt fandt byggeudvalget så ud af, at det vel også ville være rimeligt at samarbejde med eleverne for at finde ud af, hvilke ønsker de havde med hensyn til en forbedring af skolens miljø.

Disse overvejelser resulterede i udskrivning af en arkitektkonkurrence, som kun adskilte sig fra andre konkurrencer af samme type ved, at man ikke selv kunne bestemme, om man ville være med - man var tvunget - arkitektkonkurrencen var nemlig samtidig en dansk stilopgave.

Stilene rummede et hav af ideer - man havde ladet fantasien få frit løb. Byggeudvalget, assisteret af en lokal arkitekt - Tom Stepp - satte sig sammen og læste opgaverne igennem for at finde de bedste. Endvidere blev der oprettet et idekatalog på baggrund af dansk lærernes opsamling af konstruktive forslag - dem var der mange af.

Elevernes behov er derfor særdeles veldokumenterede, og deres gruppering på visse hovedområder afstikker klare rammer for det videre renoveringsarbejde på skolen:

- nye farver på gangene og i klasseværelserne
- nye møbler i klasseværelserne
- flere grønne planter
- opbrydning af store arealer såvel inde som ude
- bedre toiletfaciliteter
- hyggelige elevopholdspladser + sofaer
- bedre kantineforhold
- forberedelses- og læserum
- elevskabe

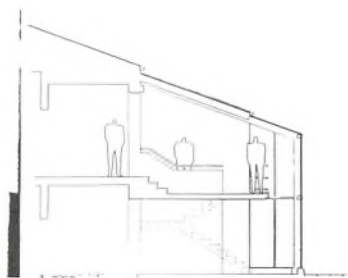
Resultatet af stilekonkurrencen blev præsenteret ved en fællestime, hvor undervisnings- og kulturudvalgsformanden, en ingeniør fra kom-

munen, Uffe Gravers Pedersen og Niels Johansen sad i et panel dels for at redegøre for målet med og resultatet af konkurrencen dels for at svare på spørgsmål fra salen og endelig for at uddele præmier til de vindende skribenter.

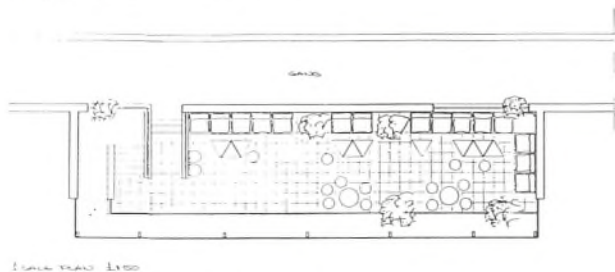
Det skal i den forbindelse nævnes, at både amtets og kommunens repræsentanter var meget positive over for projektet. De mente begge, at der var særdeles mange gode forslag og at langt de fleste var realisable også set i økonomisk sammenhæng - selvfølgelig ikke på een gang, men over en årrække. Panelet var også positivt over for en tanke om, at eleverne i en temauge skulle arbejde konkret/praktisk med en forbedring af skolens miljø.

Stilekonkurrencen har således markeret elevernes behov i forhold til deres skolemiljø, og besvarelserne peger samtidig på en række forbedringsmuligheder, som vil kunne varetages af eleverne selv i en temauges regi.

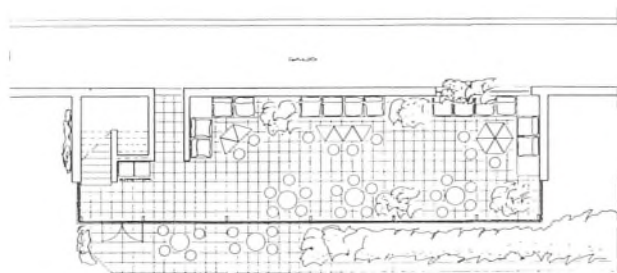
Ole Hartelius



Forslag om tilbygning til såvel klasseværelsesfløj som laboratorieføj



1:500



1:500

1:500	1:500	1:500
1:500	1:500	1:500
1:500	1:500	1:500



NYE 1.G'ERE SE HER!

HELSINGØR GYMNASIUM, HVAD ER DET EGENTLIG?

Ja, det ved du jo ikke rigtig endnu, men bare vent! Snart finder du ud af, at det faktisk er mere end alle de frygtede lektier.

- Der er trods alt mange lektier, flere end i folkeskolen, men det klarer du også.

Du finder nemlig ud af, at der i løbet af året bliver holdt et par fantastiske gymnasiefester, hvor du lærer alle de elever at kende, som du endnu ikke har nået at hygge dig med nede i Agnas kantine eller andre steder på skolen.

Du vil også komme til at elske de altid morsomme og »vellykkede« morgensamlinger, fællestimerne - som man overværer mere eller mindre sovende, og så sidst, men ikke mindst, de altid med vild jubel og højlydte skrig modtagne fritimer.

Jamen, så rosenrødt, som du beskriver det, kan det da umuligt være altid?

Nej, selvfølgelig ikke. Man har da sine op- og nedture ind imellem, hvor man bare føler, at det hele er ved at ramle sammen. I et sådant tilfælde må du bare huske på, at du ikke kommer sovende til noget som helst. Derfor:

»Spark dig selv bag i og grib fat.....«.

Til slut vil jeg så til alle jer nye 1.g'ere sige rigtig hjertelig velkommen til 3 (eller flere) år her på Helsingør Gymnasium. Det kan umuligt blive andet end nogle dejlige år med en masse søde minder, som så til sidst prydes med en smuk studenterhue. Held og lykke!!!

Christina Hvid, 1y

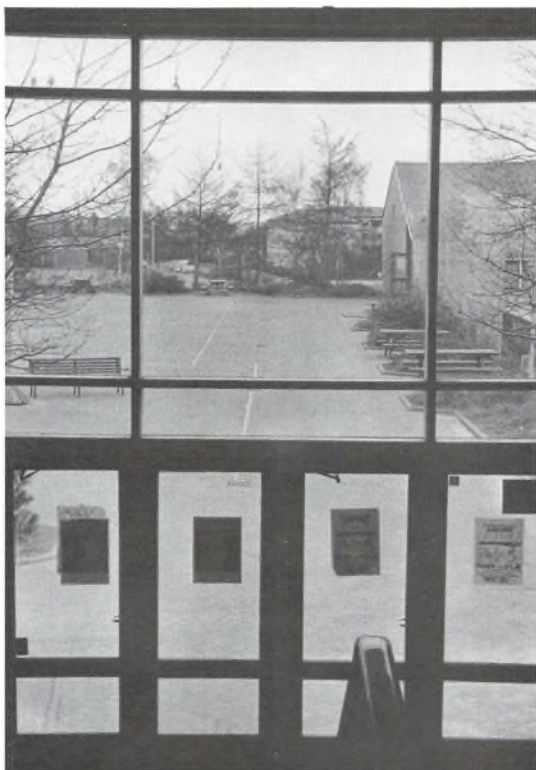
UNDERVISNING AF FLYGTNINGE

Helsingør Gymnasium og Helsingør Enkeltfagskursus har af undervisningsministeriet fået tildelt den opgave i fællesskab at stå for det gymnasiale indslusningskursus for flygtninge (GIF) i Frederiksborg Amt.

De flygtninge, hovedsageligt iranere, der allerede har en studentereksamen og eventuelt op til to års studium ved en højere læreanstalt i deres hjemland, får her en mulighed for at blive ført frem til et dansk studentereksamensniveau i en række fag og dermed mulighed for at blive optaget ved de videregående uddannelser her i landet.

Indslusningskurset er et-årigt, og der undervises på to linier: den *teknisk-naturvidenskabelige linie*, der fører frem til et matematisk-fysisk niveau i matematik, fysik, kemi og engelsk, og den *økonomisk-handelsrettede linie*, der fører frem til matematisk-samfundsfagligt niveau i matematik, samfundsfag og engelsk. Begge linier indeholder herudover særforløb i dansk og historie/samfundskundskab.

Hvis der melder sig tilstrækkeligt mange ansøgere, vil der blive oprettet kurser hvert halve år.



HVOR KOMMER ELEVERNE FRA?

Nedenstående skema giver et overblik over de skoler, de 129 elever i 1.g i skoleåret 1985/86 kommer fra:

Alternative skoler
 Baunebjergskolen
 Borupgårdskolen
 Efterskolen v/Lyngby
 Gurrevejens Skole
 Hellebæk Skole
 Helsingør Byskole
 Helsingør Lilleskole
 Hornbæk Skole
 Humlebæk Skole
 Johannes Skolen
 Kongevejskolen
 Lyngby Privatskole
 Melby Skole
 Nyrup Skole
 Nellerupgård Skole
 Nivå Central Skole
 Niverødgårdskolen
 Nordvestskolen
 Odsherred Efterskole
 Rungsted Privatskole
 Rønnebær Alle's Skole
 Samsø Efterskole
 Tibberup Skole

SPROGLIGE		MATEMATIKERE	
9 kl.	10 kl.	9 kl.	10 kl.
			1
	1	1	1
7	1	5	
1			
6	1	4	4
3		7	3
1	1	2	
			1
2		3	
		1	1
1		1	
3	3	2	2
2			
		1	
		1	
3	1	2	2
1		5	2
			2
3	2	6	6
			1
2			
3	4	4	4
			1
		1	
38	14	46	31
52		77	
129			



STEEN HOLM 1956-1986

Den 26. juli omkom adjunkt Steen Holm ved en trafikulykke, knap 30 år gammel. Han nåede kun at være ansat ved Helsingør Amtsgymnasium i et år, men alle på skolen lærte ham hurtigt at kende og kom til at værdsætte hans åbne og positive personlighed. Han så lyst på tilværelsen og glædede sig over de muligheder, den bød ham.

Steen Holm var et aktivt og energisk menneske, som engagerede sig stærkt i skolens liv, både som lærer og kollega. Han var altid rede til at hjælpe med til at løse et problem og at påtage sig hverv, der lå ud over det sædvanlige arbejde. Hans interesser var mange: ud over sine fag (matematik og fysik) i så forskellige ting som ornitologi, tegning og karate, som han holdt kursus i for eleverne.

Udover at være en dygtig og pligtopfyldende lærer, nærede han stor interesse for sine kolleger og elever, der nød godt af hans hjælpsomhed.

Det føles tragisk og meningsløst, at et menneske, der er så fuld af livskraft, dør i så ung en alder.

Uffe Gravers Pedersen

LÆRERE



Adjunkt Anna Allin (AA)
Fransk: 2a
Dansk: 2x, 2v, 3x



Adjunkt Hardy Andersen (AN)
Historie: 1a, 1x, 1z, 1u, 2x, 2y,
2u, 2v
Fransk: 3x



Adjunkt Birger Axen (BA)
Engelsk: 3abcN
Fransk: 1x, 2x, 3c, 3y



Lektor Jens Bjørneboe (JB)
Fysik/Kemi: 2xyzS
Matematik: 3xzf
Kemi: 1z, 1u



Adjunkt Bent Christensen (BC)
Latin: 1a, 2abK
Old: 1a, 1z, 1u, 2a, 2v



Adjunkt Jens Christensen (JC)
Kemi: 1x, 1y, 2xF, 2yFM
2uvN, 3xyzuK



Adjunkt Solveig Christensen (SC)
Dansk: 1u, 3c
Fransk: 1y, 2v, 3a



Lektor Bente Dewulff (BD)
Engelsk: 2abMS
Fransk: 1a, 1u, 2z, 3b



Adjunkt Eva Engelund-Mikkelsen (EE)
Historie: 2x
Latin: 2aNm, 3abcK
Old: 1x, 2x, 2y, 2z



Adjunkt Claus Glunk (CG)
Fysik: 1x, 2uvF, 2uvN
Matematik: 3yuNM



Adjunkt Mogens Guildal (MG)
Matematik: 2uvN, 3xzN,
3xyzuK



Adjunkt Ole Hartelius (OH)
Dansk: 2a
Idræt: 1ax, 1z, 2ax, 2by, 2z, 3ax,
3cz, 3u



Adjunkt Birthe Hartmann (BH)
Dansk: 1x, 1y, 2b
Engelsk: 1a



Adjunkt Olaf Hauge (HA)
Dansk: 1b, 2z, 3b
Engelsk: 1x



Adjunkt Bonnie Hegner (BO)
Historie: 2b, 2z, 3b
Religion: 2z, 3b



Adjunkt Karen Helmig (HE)
Biologi: 2uvN, 3xzN, 3xyzuK
Idræt: 3u



Adjunkt Jon Høyer (JH)
Dansk: 1z, 3y
Old: 1y, 2u



Lektor Kirsten Haaning (KH)
Engelsk: 1b, 3acMS
Latin: 1b, 2bNM



Lektor Gustav Jahn (GJ)
 Engelsk: 1z
 Musik: 1z, 2abzuM, 2ab, 2xyu,
 3xzu



Adjunkt Flemming Jensen (FJ)
 Geografi: 2xyzN, 2xyzS, 3xzN,
 3yuN
 Historie: 1b, 2a, 3u



Adjunkt Poul Viktor Jensen
 (PJ)
 Fysik: 1z, 2xF
 Matematik: 2b, 2xyzN



Adjunkt Niels Erik Johansen
 (NJ)
 Dansk: 3z, 3u
 Musik: 1a, 1b, 1x, 1y, 3xzu



Adjunkt Pål Jönsson (JO)
 Matematik: 1b, 2yzF
 Fysik: 1y, 1u, 3xyzuK



Adjunkt Børge Jørgensen (BJ)
 Fysik: 2yzF
 Matematik: 1x, 2xyzSM, 3yzuS



Adjunkt Steen Toft Jørgensen
 (SJ)
 Fysik: 2zuVM, 3yuF, 3xzN,
 3yuNM
 Matematik: 1y



Adjunkt Birgitte Kannevorff
 (GK)
 Biologi: 3c, 3yuN, 3xzf, 3yzuS



Adjunkt Lars Karnov (LK)
 Idræt: 2u, 2v
 Geografi: 2abS, 2uvFM, 2uvN,
 2uvs, 3abS



Adjunkt Annette Kjædegaard (AK)
Engelsk: 1y, 3bMS



Adjunkt Marianne Kaas Kristiansen (MK)
Fransk: 1b, 1z
Idræt: 1z, 1u, 2b, 2x, 3x, 3z



Adjunkt Marianne Steen Larsen (ML)
Tysk: 1a, 2aNMS
Idræt: 1a, 1x, 2a, 2uv, 3by, 3c



Timelærer Niels Holger Larsen (NL)



Adjunkt Jørgen Lysemose (JL)
Idræt: 1by, 1u, 3by
Samfundsfag: 2abS, 3yzuS



Adjunkt Lene Møbius (LM)
Matematik: 1z, 2a, 2xF, 2uvSM



Adjunkt Marianne Møller (MM)
Engelsk: 1u
Musik: 1u, 2zv, 3abc, 3abcyuM



Adjunkt Ebbe Møllermark (EM)
Formning: 2a, 2b, 2x, 2y, 2z, 2u
2v, 3a, 3b, 3c, 3x, 3y
3z, 3u



Timelærer Mikala Nielsen (MN)
Matematik: 3yuF



Adjunkt Anette Nygaard (NY)
Fysik: 2xyzN
Matematik: 1a, 1u, 2uvF



Adjunkt Ole Pedersen (OP)
Fransk: 2y, 2u, 3z
Tysk: 1b, 3acNMS



Rektor Uffe Gravers Pedersen
(GP)
Engelsk: 2abN



Adjunkt Ruth Rebernik (RR)
Fransk: 2b, 3u
Tysk: 1x, 2bNM, 3bNMS



Adjunkt Otto Rühl (OR)
Historie: 3c, 3y
Religion: 2b, 3c, 3y, 3z



Adjunkt Tom Sinding (TS)
Geografi: 2xF, 3yzuS
Historie: 1y, 3a



Adjunkt Per Skafsgaard (PS)
Historie: 3z
Samfundsfag: 2xyzS, 2uvS,
3abcS



Timelærer Bent Stenderup (BS)



Adjunkt Kirsten Sørensen (KS)
Fysik: 3xzF
Fysik/kemi: 2uvS
Kemi: 2uvFM, 2xyzN



Adjunkt Jette Thomsen (JT)
Dansk: 2u, 3a
Idræt: 1b, 1y, 2yz, 3a



Adjunkt Margrethe Tjalve (MT)
Dansk: 1a, 2y
Religion: 2a, 2x, 2y, 2u, 2v, 3a,
3x, 3u



Adjunkt Gorm Tortzen (GT)
Græsk: 2abK, 3abcK
Old: 1b, 2b



Adjunkt Kirsten Tortzen (KT)
Biologi: 3yuFM

Adjunkt Helle Øelund (HØ)
Biologi: 2xyzN, 3a, 3b
Geografi: 1a, 1b, 2yzFM

LÆRERKANDIDATER

Cand.mag. Mette Sejr Larsen (engelsk, religion)
Cand.scient. Berit Bennedbek (matematik, fysik)

VIKARER

Under Marianne Kaas Kristiansens barselsorlov har cand.mag. Bente Wodschou vikarieret i fransk og idræt.

Under Karen Helmigs barselsorlov har cand.scient. Annette Gleerup Madsen vikarieret i biologi og idræt.

Endvidere har Elisabeth Rechnagel fungeret som vikar under læreres kursusedtagelse og sygdom.

ADMINISTRATIVT PERSONALE

Rektor: Uffe Gravers Pedersen

Administrativ inspektør: Otto Rühl (rektors stedfortræder)
Bent Christensen

A/V-inspektør: Flemming Jensen

Boginspektør: Otto Rühl

medhjælp: Erik Sylvest, Niels Johansen, Niels Erik Munch Marcher

Sekretær: Lis Mejsler og Irena Larsen til 31/1-86; derefter Gitte Sørensen og fra 1/6-86 Birthe Eva Jensen

kontorelev: Susan April Povlsen

Bibliotekar: Gorm Tortzen

medhjælp: Tore Sonnestvedt, Raj Kohli, Lis Schlag, Henrik C. Krarup

Skemalægger: Bonnie Hegner, Kirsten Sørensen

Pedel: Henrik Mailund

medhjælp: Egon Staal, Ivan Bendtsen, Børge Bendtsen, Kaj W. Kristensen

Lærerkøkken: Hanne Mikkelsen

vikar: Vikka Laila Nielsen

Kantinebestyrer: Agna Lenvig Hansen

medhjælp: Meena Singh, Inger K. Mortensen

Pædagogisk værksted medhjælp: Ole Munch-Johansen, Ahmed Mohammed Saleh



Susan Poulsen



Henrik Mailund



Agna L. Hansen



Hanne Mikkelsen

SKOLERÅDETS MEDLEMMER

Forældre repræsentanter: Allan Frühwirth, formand
Jørgen Svendsen

Lærerrepræsentanter: Gorm Tortzen, lærerrådsformand
Bent Christensen

Elevrepræsentanter: Sanne Lund, 2z
Karsten Kryger, 2z

Tap-repræsentant: Agna Lenvig Hansen, kantinebestyrer

Amtsrådets repræsentant: Jørgen Christiansen

Rektor: Uffe Gravers Pedersen

ELEVUDVEKSLING

Dena Sharrock fra Australien har gået i 3cS (Rotary)

Elizabeth Day fra Australien har gået i 3bS (Rotary)

Steven Schultz fra U.S.A. har gået i 2aS (ASSE)

Keri Wadsworth fra New Zealand har gået i 2bS (Rotary)

Bronwyn Evans fra New Zealand har gået i 2xS (AFS)

FÆLLESUDVALGET

Adjunkt Eva Engelund-Mikkelsen

Adjunkt Birger Axen

Adjunkt Ebbe Møllermark

Adjunkt Gorm Tortzen

Rektor Uffe Gravers Pedersen

Lotte Garbers, 3b, erstattet af Jakob Kesje, 1z

Sanne Lund, 2z

Karsten Kryger, 2z

Louise Larsen, 2a

Udvalget holder møde ca. hver anden måned og har i det forløbne år behandlet følgende emner:

fællestimer

studiekredse

kantinen

vinterferie

introduktionsuge



STUDIEVEJLEDNING

Studievejleder-institutionen er et serviceorgan for skolens elever. Til hver klasse i gymnasiet er der knyttet en studievejleder, som følger klassen i alle tre år. En studievejleder er en almindelig lærer, idet hensigten er, at vejledningen skal foretages af lærere, der kender skolens og elevernes problemer indefra.

Studievejlederens arbejde kan deles op i 3 kategorier:

1. Den cirkulærebestemte og skemalagte orientering i klasserne.
2. De personlige samtaler.
3. De udadvendte kontakter til folkeskolen, den sociale forvaltning, erhvervslivet, arbejdsformidlingen m.v.

Med hensyn til den skemalagte orientering ser en gymnasieelevs studievejledningsforløb således ud:

- | | | |
|------|-------|--|
| 1.g: | Aug. | Introduktion til Helsingør Gymnasium |
| | Okt. | Gruppesamtaler med status over de første måneder |
| | Marts | Grenvalgsorientering |
| | Maj | Eksamensorientering |
| 2.g: | Nov. | Kollektiv uddannelses- og erhvervsorientering |
| | Maj | Eksamensorientering |
| 3.g: | Nov. | Individuel uddannelses- og erhvervsorientering |
| | Feb. | Studieorienterende møde |
| | April | Orientering om den koordinerede tilmelding |
| | April | Eksamensorientering |

I år har studievejlederne arrangeret to eftermiddagsmøder om piger i de tekniske fag med kvindelige studerende fra de tekniske læreanstalter som gæster.

Endvidere et eftermiddagsmøde om ophold i udlandet efter studentereksamen: au-pair jobs, kibbutzophold o.lign., hvor tidligere elever har fortalt om deres erfaringer.

Studievejlederne formidler besøg på mange forskellige uddannelsesinstitutioner, som eleverne måtte være interesserede i at se, inden de træffer endelig beslutning om studie- og erhvervsvalg.

Det er vort håb, at studievejledningen er en naturlig og væsentlig funktion i gymnasiet, og at vi ved siden af at virke som informationscenter også kan tjene som sikkerhedsnet under de elever, der er kommet i en situation, hvor de har brug for råd og vejledning.

TILSYN MED SAMLINGER

Fysik: PJ, SJ, CG
Kemi: KS, JC, JB
Biologi: HØ, HE, GK, KT
Geografi: FJ, HØ, TS, LK, GK



LÆRERRÅDET

Lærerrådet består af alle skolens lærere. Det holder møde mindst én gang om måneden, hvor man bl. a. planlægger introduktionsdage for de nye elever, behandler forslag til ekskursioner til ind- og udland, temadage, forsøgsundervisning, ombygninger og fagenes budgetter.

De større sager forberedes i reglen i udvalg inden lærerrådets behandling.

Lærerrådets arbejde har i år været koordineret af Gorm Tortzen, Lene Møbius, Marianne Kaas Kristiansen og Margrethe Tjalve.

Gorm Tortzen

ELEVRÅDET

Elevrådet på H.G. er i dag en mindre, sluttet samling, der sidder og er med til at bestemme mange af de anderledes ting, der foregår på gymnasiet. Vi er også gymnasiets kontaktorgan ud til andre gymnasier i hele landet.

Vi forsøger at holde et ugentligt møde, hvor vi diskuterer alle aktuelle sager, og en gang om måneden har vi mulighed for at holde et timemøde, hvor større og alvorligere sager gennemgås og bestemmes. Det er sager som den kommende gymnasireform, den i efteråret planlagte operation »Dagsværk«, og amtsovertagelsen af alle gymnasier med alle dens følger o. m. a.

Man har i et gymnasiums elevråd større indflydelse end i en folkeskoles, for vi er repræsenteret og har stemmeret i både skoleråd, der tager sig af interne administrative sager, og fællesudvalget, der blandt andet planlægger fællestimerne og bestemmer, om vi skal have vinterferie og hvornår.

Elevrådet på Helsingør Gymnasium er ikke opbygget som et almindeligt elevråd med formand, sekretær, kasserer o. s. v. Vi har for at forhindre nogen i at buse for meget frem afskaffet hierarkiet i elevrådet. I stedet har vi lavet en arbejdsgruppe for de hyperaktive, som alle kan være med i. Denne gruppe forbereder elevrådsmøderne, og gennemlæser den kolossale mængde vi får og uddelegerer den til de ansvarlige personer. F. eks. bliver al den post, vi får fra DGS (Danske Gymnasieele-

vers Sammenslutning) videregivet til vores DGS-ansvarlige o.s.v. Det medvirker til, at vores elevråd kunne være fantastisk effektivt. Men på nuværende tidspunkt skrumper antallet af møder ind, samtidig med at de møder, vi holder, ofte ender som rene hyggemøder. Men synes du, at du gerne vil være med til at bestemme, hvad der skal ske på dit gymnasium, og samtidig gerne vil have det rart i selskab med en masse hyggelige elevrådsmedlemmer, så er du selvfølgelig den første, der har hånden i vejret, når der skal vælges elevrådsrepræsentant. Vi vil stå og vente på dig, så vi kan komme i gang med at få lavet en masse nye og gode ting ved VORES gymnasium i de næste par år.

*På arbejdsgruppens vegne
Jakob Kesje, 1z*



VEDTÆGTER FOR HELSINGØR GYMNASIUMS ELEVRÅD

§ 1.

Elevrådets navn:

Elevrådets navn er Helsingør Gymnasiums elevråd.

§ 2. Formål:

Elevrådets formål er at varetage elevernes interesser og bl.a. gennem samarbejde med 1) lærere, 2) kommunale og amtslige myndigheder, og 3) igennem DGS (Danske Gymnasieelevers Sammenslutning) - med bestemmende statslige organer, forsøge at løse nogle af vores fælles problemer. Det er endvidere elevrådets opgave at oplyse om den uddannelsespolitiske situation.

§ 3. Generalforsamlingen:

- 1) Generalforsamlingen er elevrådets højeste myndighed, den afholdes en gang om året i oktober måned for alle skolens elever og evt. indbudte gæster. Det er generalforsamlingens opgave, at alle skolens elever får indflydelse på elevrådets arbejde. Således fremlægges en rapport for elevrådets arbejde og en fremtidig arbejdsplan til vurdering.
- 2) Generalforsamlingen indkaldes senest 3 uger før.
- 3) Ekstraordinære generalforsamlinger kan afholdes, hvis 1/3 af skolens elever eller elevrådet ønsker dette.

§ 4. Opbygning:

- 1) Elevforsamlingen er opbygget som elevråd, bestående af 2 repræsentanter fra hver klasse. Elevrådet er beslutningsdygtigt, hvis der deltager 2/3 af de stemmeberettigede. Hver klasserepræsentant har en stemme.
- 2) Elevrådsmøder. Der indkaldes jævnligt til elevrådsmøde. Et elevrådsmøde skal indkaldes senest 24 timer før - ved udsendelse af dagsorden. Elevrådsmøderne er åbne for alle HG's elever. Disse kan deltage med taleret, men uden stemmeret.
- 3) Valg. Blandt elevrådets medlemmer vælges en sekretær, en administrationsansvarlig, en organisationsansvarlig, en økonomisk ansvarlig, en ansvarlig for de interne HG-problemer samt en uddannelsespolitisk ansvarlig, inden den 1. oktober i hvert skoleår.
- 4) Disse 6 personer udgør arbejdsgruppen. Det er arbejdsgruppens opgave at forberede elevrådsmøder samt at udarbejde dagsorden og referat. Derudover skal arbejdsgruppen tilrettelægge elevrådets arbejde og fungere som et serviceorgan for dette. Under elevrådet kan endvidere

nedsættes forskellige udvalg alt efter behov. I udvalgene skal sidde mindst 1 repræsentant fra elevrådet.

Følgende udvalg nedsættes fast under elevrådet:

Skolebladsudvalg

Festudvalg

DGS-gruppe

5) Tillidsposter. Elevrådsmedlemmer, som er valgt til tillidsposter af elevrådet, skal fratræde disse inden jul det år de går i 3.g.

6) Klasserepræsentanter. Der vælges i hver klasse 2 repræsentanter og en suppleant i begyndelsen af hvert skoleår (august). Elevrådsrepræsentanterne vælges ved simpelt stemmeflertal. Det er klasserepræsentanternes opgave løbende at holde sin klasse orienteret om de ting, der diskuteres i elevrådet, og om den uddannelsespolitiske situation (jfr. § 2), herunder også om DGS. Endvidere er det repræsentanternes pligt at møde op til elevrådsmøderne. Der kan foretages nyvalg, hvis en repræsentant ønsker at trække sig tilbage, eller hvis en repræsentant ikke opfylder de ovennævnte krav.

§ 5. Økonomi:

Elevrådets økonomi varetages af den økonomisk ansvarlige fra arbejdsgruppen. Det er hans/hendes pligt løbende at holde elevrådet orienteret om dets økonomi. Endvidere skal den økonomisk ansvarlige aflægge regnskab på generalforsamlingen. Elevrådet udpeger 2 revisorer, som skal revidere regnskabet inden generalforsamlingen. De 2 revisorer må ikke være fra elevrådet.

§ 6. Vedtægtsændringer:

Ændring af elevrådets vedtægter kan kun ske på generalforsamlingen, hvis 2/3 af de tilstedeværende, stemmer for dette. Elevrådet kan dog midlertidigt indføre visse ændringer.

Således revideret og godkendt på elevrådets generalforsamling 1983.

LEGATER 1985

Sparekassens legater:

Hans Vogel
Michael Weiss
Ane Saalbach Andersen
Ole Boisen

3z (1981)'s legat:

3a

FÆLLESTIMER

- 28. august : Troels Kløvedal
- 23. september : Iranske flygtninge
- 14. november : Kommunevalget
- 10. januar : Bertel Haarder
- 8. april : Skolebygningernes forbedring

MORGENSAMLINGER

Hvad er det, der kan få enhver af skolens 446 elever til at rejse sig op fra sin ortopædisk korrekte stol, gå ud af det behageligt opvarmede klasse-lokale, over den regnvåde skolegård og ned i den kolde festsal i ét af de, i forvejen for korte, frikvarterer - og så ovenikøbet to gange om ugen? Svaret er MORGENSAMLING.

Og hvad er så det? Ja, seancen starter som regel med, at Uffe fortæller, at klasselokalerne er ALT for beskidte, at cyklerne IKKE må stå uden for stativerne og at vi HELLER IKKE må sidde på folkeskolens halvtag. Derefter forsøger enkelte modige/naive lærere og elever at få et budskab frem gennem den efterhånden massive lydmur til den larmende hob. Budskaberne kan f.eks. være om elevrådet, Klapmand, studiekredse, skolebladet(?) eller lignende. Når talerne har givet op, kommer årsagen til hobens utålmodige larmen og det egentlige formål med morgensamlingen: UNDERHOLDNINGEN.

Hver klasse skal på skift året igennem sørge for en eller anden slags underholdning på 10-15 minutter. Og det er her man virkelig kan se en classes værd: Der er dem, der slet ikke prøver - der er dem, der prøver(!) og der er dem, der bare kan. Sjovt nok har der i de sidste par år været en tendens til, at de sproglige klasser tilhører den sidstnævnte gruppe,

mens matematikerne uhjælpeligt hænger fast i de to første. Uden at nævne navne kan man vel næsten ikke undgå at fremhæve 3.B og 3.C, der både hvad angår kvantitet og kvalitet fører stort. Dette skal dog naturligvis ikke afskrække nuværende og kommende klasser fra at prøve på at underholde hoben, der altid er klar med taktfast bifald.

Jens Korse 3c

INTRODUKTIONSDAGE

Ligesom tidligere år startede de 6 1.g'ere deres tid på skolen med et introduktionsprogram, der i år var tilrettelagt af Ole Hartelius, Marianne Kaas Kristiansen og Ole Pedersen.

I løbet af de tre introduktionsdage blev eleverne præsenteret for skolen via en rundvisning med en »ældre« elev som guide, de lærte hinanden lidt at kende og planlagde fælles morgenmad og udflugt med klasselæreren.

Introduktionsdagens indhold blev senere evalueret, og elevernes mening om disse dages indhold blev rapporteret videre til udvalget, således at næste års tilrettelæggere kan lave et endnu mere tilfredsstillende program for de nye elever.

Målet med disse »intro-dage« har som tidligere været at præsentere skolen, ryste klasserne sammen og at bevidstgøre eleverne om betydningen af et godt arbejdsklima og elevsammenhold i den vigtige 3-års periode, som éns gymnasietid er.

Ole Pedersen

SKOLENS FØDSELSDAG 1985

Helsingør Gymnasium fejrede fredag den 4. oktober sin syv års fødselsdag. Da gymnasiet blev oprettet midt i sommerferien 1978, kan tidspunktet synes mærkeligt, men vi valgte allerede for flere år siden at fejre dagen den fredag, der ligger nærmest 2. oktober - idet 2. oktober 1978 var den dag, HG (der dengang hed Frederiksborg Amtsgymnasium i Helsingør og siden også har heddet Helsingør Amtsgymnasium) fik sin egen rektor og dermed blev et »rigtigt gymnasium«.

De første år fejrede man fødselsdag og gamle elevers fest sammen, men da det i 1983 var ved at sprænge alle rammer, har man siden adskilt de to fester, således at gamle elevers fest blev holdt allerede den 14. september. Det var derfor »kun« skolens egne elever, der festede den 4. oktober, hvor først lærere viste deres evner ved morgensamling - gymnasiet før, nu og i fremtiden - og siden om aftenen spiste med klasselæreren og andre indbudte. Bagefter var der fest i salen.

Otto Rühl

GAMLE ELEVERS FEST 1985

For andet år holdt vi midt i september »Gamle elevers fest« for de efterhånden fem studenterårgange fra Helsingør Gymnasium. De første fem klasser, der var startet på »Nøderen« - i barakkerne bag Teknikum - blev studenter i 1981 og siden er der hvert år »udklækket« mellem syv og ni klasser.

Festen blev holdt den 14. september og der var dækket til godt 400 gæster i festsalen. Der var arrangeret festmenu og en stor skare af tjenende ånder - specielt fra 3.z - sørgede meget fint for de gamle elevers velbefindende. Efter middagen og oprydning var der mulighed for festligt samvær med gamle kammerater og lærere - det foregik især i kælderen, da det i de øvre regioner var svært at overdøve musikken!

Det relativt tidlige tidspunkt af skoleåret har vist sig at være problematisk med hensyn til at kontakte alle gamle elever, da mange er ude at rejse endnu sidst i august. Festen i 1986 vil derfor blive holdt efter skolens fødselsdag - nærmere bestemt lørdag den 1. november. Vi glæder os til at gense alle!

Per + Otto

ENDAGSEKSKURSIONER 1985/86

- 1a med MT til København på teatermuseet, Christiansborg og Aveny
 - 1a med BC til København på Glyptoteket, græsk og romersk kunst
 - 1b med KH til engelsk teater på Borupgård teatret
 - 1x med NJ til Amadeus og på musikhistorisk museum
 - 1y med TS til Roskilde (Vikingskibe) og Trelleborg
 - 1u med SC til København for at se udstilling og film
 - 1u med SC til København for at se teaterstykket »Snedronningen«
 - 2a med OH/FJ til København for at vandre og se teater
 - 2a med EM på Louisiana
 - 2a med BC på Glyptoteket for at repetere græsk kunst
 - 2b med EM på Louisiana
 - 2x med AA/AN til København på museer, i klunkestue og i teatret
 - 2y med MT til Valby for at se miljø og i Aveny for at se »Frk. Julie«
 - 2y med EM på Louisiana
- 26

- 2z med BO til Folketinget for at høre om ideologi og realpolitik
- 2z med EE til København på Det kgl. Bibliotek og Glyptoteket
- 2v med BC på Glyptoteket for at repetere græst kunst
- 2xyu med GJ til København på udstilling og til »Amadeus«
- 2zv med MM til København på udstilling og til »Amadeus«
- 2abK med GT til København for at se på græsk kunst på Glyptoteket
- 2bNM med RR til »Deutsches Kulturinstitut« til foredrag og film
- 2abS med LK til København, Mineralogisk Institut og Folketinget
- 2uvFM med LK til København, Mineralogisk Institut og Folketinget
- 2xyzN med FJ/HØ til Dronningmølle og Horserød for at se på landbrug
- 3a med HØ til Gurre sø for at lave feltundersøgelser
- 3b med HØ til Sorte Sø og Klare Sø for at lave feltundersøgelser
- 3b med HA til København for at gå på museer og i Det kgl. Teater
- 3x med AA til København, på Arbejdermuseet og i biografen
- 3y med JH til Hornbæk Skole for at snakke med eleverne om en bog
- 3abcN med BA til Gladsaxe Teater for at se Macbeth
- 3abcS med LK til city i Helsingør for at se byplanlægning
- 3xzF med KS til Københavns Universitet for at se fysikforsøg ved -273°
- 3yuN og
3yuF med SJ til Rådhuspladsen for at se 2 holografi-udstillinger
- 3abcyuM med MM på Musikhistorisk museum i København
- 3abcyuM med MM i Radiohuset for at overvære generalprøve på torsdagskoncert
2. +3. mus med MM/GJ til Roskilde for at lave koncert med katedralskolens kor



LEJRSKOLER

REBILD BAKKER

Tidligt mandag den 2/9 drog biologerne (3x2N) under Otto Rühls overopsyn afsted fra Helsingør mod det jyske. »Overbiologen«, Karen Helmig, startede turen et døgn før med alt feltudstyret. Efter den lange rejse nåede flokken frem til Rebild Vandrerhjem, hvor Karen med Oles assistance havde købt ind m.m.

Madholdet gik hurtigt i gang med forberedelserne til aftensmaden, mens de øvrige pakkede ud og gjorde »laboratorierne« klar. Så var der aftentur i Rebild Bakker og Troldeskoven. Turen startede i det dejligste aftensolskinsvejr (turens absolut bedste vejr!!!) og endte i et tættere og tættere mørke, så Troldeskovens uhygge blev helt åbenbar for os alle!!

I de næste dage cyklede/gik grupperne iført regntøj og feltudstyr til deres respektive lokaliteter, hvor der blev foretaget fysisk/kemiske målinger og indsamlet prøver til nærmere undersøgelser hjemme i laboratoriet. Der blev arbejdet på følgende lokaliteter: Rebild Bakker, Nørreskov (løvskov), Vælderskov (nåleskov), St. Økssø (næringsfattig sø) og Ilsø (næringsrig sø).

Desuden var vi på et par fællesture, hvor vi bl.a. fik set Ilsø og St. Øksø, Den jyske Skovhave, Lindenberg Å og Ravnkilde. Lille Blåkilde måtte vi desværre opgive at besøge p.g.a. kraftig storm, som gjorde det for risikabelt at gå i skoven den dag.



Nogle fik rigelig motion på de daglige cykelture, mens andre supplerede med en løbetur eller lidt boldspil om aftenen. Vi havde udfordret Støvring Gymnasium til en volleyball-dyst, men desværre måtte Støvring aflyse.

En aften underviste grupperne hinanden i forskellige feltøkologiske metoder, og indsatsen blev velfortjent kronet med Ullas hjemmebag.

Det blev helt klart i løbet af ugen, at alle hold var gode til at lave mad, - for et meget skrabet budget -, når blot musikken i køkkenet var høj nok!!!!

De kulinariske udskjelser rakte til fryd for ganerne og stor morskab over de andres blå tænder og læber (eller røg Otto cigaretter i smug??) også til pandekager med blåbærsyltetøj. Bærrene blev selvfølgelig plukket i Bakkerne - af »blåbærpigerne«.

Som »overbiolog« var det utroligt dejligt at se Otto med entusiasme slide sine nye gummistøvler, og at være sammen med et hold biologer, der ikke blev sure over en smule (!!!) regnvejr, storm og kulde, og som stadig fredag den 6/9 syntes, der var naturoplevelser, de havde til gode i området.

De følgende biologitimer blev brugt til resultatbearbejdning, og det hele mundede ud i rapporter fra de enkelte lokaliteter og en flot plancheudstilling, hvor alle andre på gymnasiet kunne få indblik i feltøkologiske metoder, den storslåede natur og se, at man kan cykle i St. Økssø og synke i i Ilsø!



Otto Rühl, Karen Helmig



VORES VÅDE VADEHAVS-TUR

Dette er ikke et ganske almindeligt referat af en biologi/geografi-ekskursion, men nærmere - hvilket vil fremgå af teksten - en advarsel til vore efterfølgere!

I det store og hele kan turen vel betegnes som en fiasko. Vi startede i Ribe søndag aften på en 10 km lang cykeltur i regn og torden, hvor det efter 2 timer lykkedes at finde »huset«. Derefter gik det slag i slag med uheld og regnvejr i 5 dage, til vi kom hjem fredag - 3 timer senere end beregnet, fordi stormen efter 5 dage kulminerede.

Vores »hjem« i de dage var et lille skur. Officielt kaldet »Digehtten«, men af os døbt »Det lille hus ved det store vadehav«. Indretningen var uhyre luksuriøs: 24 køjer à la KZ, fordelt i 2 rum à 10 kvadratmeter, een fælles bruser (med vand), 2 toiletter, som dagligt blev udsuget af slamsugereren samt en stabel pinebrænde som »sofa-arrangement«. Derudover kan nævnes et utæt loft (hvilket Søren afslørede, da han troede, at der var nogen, som havde tisset i hans seng), for ikke at tale om de elektriske installationer, som svigtede 20 gange dagligt - dels på grund af tordenbrag og dels på grund af Tobias, der netop havde lært at benytte stikkontakterne. (Sidstnævnte blev alles yndling fra søndag aften, hvor hans eneste replik var: »jeg vil hjem«).

Flemming og »sønnike« (Tobias) var iøvrigt dem, der havde det bedst, hvad sovepladserne angik, idet de lå i telt (som stormen dog med jævne mellemrum flyttede rundt med). Vi andre fik ikke for megen søvn: 50% tilhørte den sovesal med natteravnene, og resten blev holdt vågne af Niels, som brokkede sig over, at han havde dravis i soveposen.

A propos dravis, så var vejret mod os samtlige dage. En rundtur i Ribe foregik således sejlende, afsluttet af en udflugt til Kammerslusen (dog foregik denne del af turen i »båd«). Samme dag kørte vi også i regnvejrrundt til landmændene i området. Dette forløb heller ikke helt problemfrit: der opstod både sproglige og ideologiske problemer (»er I venstreorienterede?«). Ann-Christina havde desuden svært ved at tage afsked med en kat, hun overvejede at tage med hjem.

Også på en anden udflugt var vi et med naturen! Flemming og Gitte havde arrangeret den mest »vidunderlige« tur til Rømø. Det var en lille beskeden tur på ialt 50 km. I storm og regn. Heraf udgjorde Rømødæmningen ca. 20 km, dvs. 20 km uden læ overhovedet! Derudover cyklede vi 20 andre km i forhindringsløb langs diget, hvor får og markled afløste hinanden for hver 100 m. I den forbindelse var Charlotte den klogeste af os alle: 10 km fra »hyggen«, da vi alle var helt udkørte, punkterede cyklen, hvorefter hun fandt en jæger, som kørte hende hjem (i Mercedes), mens vi andre stod tilbage med en ekstra - punkteret - cykel.

Desuden oplevede vi kun det rigtige vadehav een gang - takket være vejrguderne.

Den kulinariske del af ekskursionen var meget fremtrædende - delvist på grund af vejret (hvem sagde trøstespisning?). I den forbindelse vil vi gerne advare mod pizzeria- og konditoribesøg i Ribe. Pizza'erne er i stand til at knække både tænder og knive, og på konditoriet udleveres een kop cacao til 4 mennesker.

Flemming prøvede at knække os totalt ved at servere hjemmebagt »kage« - men den går ikke, Flemming, der skal mere til - hæhæ!

Vores redning i de skrækelige dage var dels den lokale købmand (der hjalp med til at gøre tuden våd i mere end en forstand), samt telefonen, der flittigt blev benyttet, især da tælleren gik i stå.

Da det endelig blev fredag, kom sammenholdet på en alvorlig prøve. Rengøring af et lille hus, hvor der er mennesker allevegne - kombineret med frygten for at få forlænget ferien på grund af vejret, udgjorde det mest velegnede grundlag for et større opgør. Det blev dog kun til lidt snerren, når folk afbrød vejrudsigten.

Da vi langt om længe sad i toget, efter at Charlotte og Henrik havde taget afsked med deres cykler, som af een eller anden årsag ikke kom med toget, viste det sig, at vi skulle skifte tog 6 gange i løbet af dagen incl. oppakning, spande og Tobias. I den anledning kom alle vore opsparede neuroser fra hele turen til udtryk hos Flemming, da han lod det gå

ud over en »lille, uskyldig mand« i toget. Skænderiet udviklede sig efterhånden til en diskussion om, hvem der var mest mand...

Trods alt kom vi hjem som - mindst - lige så gode venner, som da vi drog afsted, og adskillige erfaringer rigere.

3.yuN

KEMI PÅ FYN OG I JYLLAND

I dagene 2.-5. september drog 3xyzuK sammen med JC og LM ud i landet for at se nærmere på nogle af sværvægterne i dansk kemisk industri. Første stop var Kommunekemi i Nyborg, hvor affald fra industri, olieforureninger, husholdninger m.m. destrueres.

Derfra gik turen videre med toget til Fredericia, hvor vi var indloget på vandrerhjemmet i tre dage. Vandrerhjemmet var et rart sted, og soverummene havde egne indgange, så vi kunne have en slags privatliv. Tirsdag og onsdag besøgte Shellraffineriet og Superfos. Torsdag morgen tog vi toget til Kolding, hvor vi besøgte Bioteknisk Instituts supermoderne kemiske laboratorier.

Bioteknisk Institut er en slags »landbrugets Teknologisk Institut«.

Eftermiddagene udnyttedes til bearbejdelse af besøgene. Aftenerne brugte 3xyzuK til at gøre Fredericias nattelev usikkert - eller også var det omvendt!!

Kemikerne



FÆRØERNE

Balancegangen mellem det umulige og det utænkelige

Dette blev sagt af det færøske medlem af lagtinget Oli Breckmann, da han blev interviewet af 3xyzuS' elever fra Helsingør Amtsgymnasium under deres syv dage lange ophold på Færøerne fra d. 29. juli til 8. august.

Eleverne var taget til Færøerne med det formål at undersøge de samfundsforhold, der gør sig gældende i et minisamfund, der både geografisk og socialt set er særegent. Dette resulterede i besøg og interviews hos politikere, embedsmænd og selvfølgelig en del virksomheder, hovedsageligt i Thorshavn, for at få så stort og alsidigt et udbytte som muligt.

Udover det rent fagrelevante blev der også tid til en lille sviptur til Klaksvig. Her blev tiden benyttet til vandring og klatring på elevernes eget initiativ. Dette førte bl.a. til vandring på en ca. 50 cm bred sti med 100 m op til den ene siden, og 400 m ned på den anden!

Resultaterne af turen er endnu ikke færdigbehandlede, men det kan da siges, at de små øer i det store hav formentlig ikke kan holde det høje velfærdsniveau, verdens højeste, 10 år frem.

Dels fordi hele den færøske økonomi er bygget op omkring den danske støtte, som for indeværende beløber sig til 600 mill. kr. årligt, og dels p.g.a. de færøske fiskebanker, der har svært ved at bære den utrolige intensitet, det færøske fiskeri har antaget, hvormed hele basis for velfærd er borte.

De færøske politikere er, i lighed med de danske ditto, ikke enige om hvilken krisepolitik, der skal føres.

Det færøske parti Folkeflokken, der ligger til højre for de konservative, mener dog at være klar over faren, og er begyndt at prioritere målene for økonomien.

Henrik Kastenskov og Lars Holm





TISSEVILDE - MEN KUNNE IKKE

For ikke at følge den gængse tradition med at rejse til Italien eller Grækenland søgte 3abcK visa til at tage til Holløselund, for at tilbringe en uge i Gorms svigermors sommerhus. - Da vi alle er præget af intens sportsånd, besluttede vi at cykle derop.

Turen var planlagt med henblik på at forberede specialeskrivning. Specialerne blev forberedt - den sidste formiddag - dette skyldtes, at Gorms svigermor holder sig en yderst velanlagt croquetbane i baghaven; 3K opdagede den med det samme. Der blev spillet croquet både morgen, aften, nat og i regnvejr; iøvrigt beviste 3K, at det er muligt at spille croquet om natten i regnvejr iført regntøj og gummistøvler med banen oplyst af stearinlys (bemærk uoverensstemmelsen mellem stearinlys og regnvejr)!

Ellers gik ugen med culottesteg, kylling i flødesovs, melon og karton hvidvin.

Torsdag foretog en stor del af 3K en udflugt til Helenes kilde, som består af en indhegnet græsplæne med to sten på; yderst interessant. Det var en dejlig, mættende, social, sjov, spændende og vanvittig tur præget af fuldstændig sort humor. Gorms svigermors sommerhus kan iøvrigt anbefales til tyskere og kommende 3K'ere.

Som en af de væsentligste oplevelser kan nævnes Gorm i tangatrusser, ost og rødvin i Gorms svigermors klædeskab sammen med sømanden Will - den fromme og pebermøen og udflugter i parken med døde papegøjer.

Mens alt dette foregik, udviklede Gorm, Bee-Bob Thomas og Eva sig til ekstreme fagidioter - dette fik vi dog hurtigt pilleret af dem igen. Efter en kæmpe diskussion blev det konstateret, at Gorm godt kan lide Jesus, men ikke Anne Linnet.....

BORNHOLM

23 elever (3abcS) og deres geografilærere samt Anne Bodil, Kirstine, Mathilde og Freja deltog i ekskursionsugen i september på solskins- og regnvejrøen Bornholm. Flittigt på »cykelryg« undersøgte eleverne i grupper øens geografi, bl.a. med hensyn til geologi, fiskeri, trafikforhold, Christiansøes specielle »afsides-øproblemer«, udbredelsen af slikforretninger og meget mere.

Helle Øelund og Lars Karnov

UDLANDSREJSER

POLEN

Der var engang en uovervindelig og helt ustyrlig god klasse ved navn 1a, denne klasse holdt meget af faget historie og frem for alt af deres spændende og ligeså uovervindelige lærer som klassen selv, Tom.

Tempus fugit, og klassen voksede og voksede, de kaldte sig nu 2a og brugte stadig 90% af historietimerne og nu også religionstimerne med Margrethe, til at planlægge den fremtidige spændende og belærende rejse til østen.

Tempus venit nærmere og nærmere, og de smukke drenge og piger kaldte sig 3a. De var på dette tidspunkt sprængfyldte med viden omkring Polen.

Så skete det én sen mandag efterårsaften, den 4. november, klokken var 21.32 og 3a gav deres forældre et sidste kys og de drog afsted med et eksotisk glimt i øjet.

Tirsdagen kom efter en lang og farefuld nat på det åbne hav og 3a ankom til en farlig havneby, Swinowscie.

Herfra drog 3a videre på deres spændende rejse ned gennem Polen.

Onsdag kom, toget kom, 3a kom til Krakow. 3a tog endnu engang deres svære tornystre på deres stærke rygge og drog afsted mod kongeslottet Wawel.

Dagen derpå, efter at 3a havde nippet til den polske vodka, besøgte de Krakows bedste gymnasium.

- You know, The best always takes the best!

Det var en sand succes!

Fredag var nu kommet og 3a's vandring gik mod Nowa Huta, en pragtfuld omend noget støvet by.

Leninværket var dagens, og hvis man spørger Tom, naturens højdepunkt, denne flinke mand fik tårer i øjnene!

3a fik en stor oplevelse og sort hår samt kolde fødder.

Samme dag valfartede 3a med den bedårende religionslærer Margrethe Tjalve i spidsen, til kirke. Hun var begejstret og 3a var trods deres uovervindelighed besejrede.



Fra »Solidaritets kirke« i Nova Huta

Lørdag morgen slog 3a øjnene op til en meget lang dag, turen gik til Auschwitz, turen gik videre.

De så Czestochowa og den sorte Madonna - The black Madonskij.

3a syntes, at dette var en ganske pragtfuld oplevelse og denne opfattelse delte de med ca. 5000 katolikker, der »tilfældigvis« havde valfartet til samme sted.

Da mørket omsider sænkede sig, troppede Tom op i høj hat og laksko, 3a troppede som sædvanlig med. 3a indtog da sammen med Margrethe, der nu hed Tjalveskij, og Tom eller Sindingskij, et overdådigt men noget dyrt måltid! (pris 15.50 kr.).

Søndag morgen var som søndag morgen er, svær, svær som 3a's tornystre på dette tidspunkt også var af sølv, guld og ædelstene.

Turen gik, som I nok kan forstå, fra da af ned ad trappe.

Vi så den polske underverden, nærmere betegnet saltbjergværket i Wieliczka. Da 3a igen var nået op til jordens overflade, begav de sig igen ud på den lange farefulde rejse over de salte vande, frygteligt beriget i sindet.



Fra den gamle kanonfoto graf ved Saltbjergværket

Snip, snap, snude, nu er den historie ude. Tip, tap, tønde, Tom og Margrethe. I kan med god samvittighed begynde at planlægge en ny og ligeså spændende rejse.

3a kan kun sige, at det var en særdeles berigende, belærende, sammenholdsskabende og velorganiseret studierejse.

Pia og Pia 3a

EUROPASTADT SCHWARZENBECK

Det var med fryd i sindet, at vi 4 piger og 2 lærere (RR+ML) mandag den 2. september satte kursen mod Hamburg, byernes by.

Efter en anstrengende togtur, hvor det tyske skolesystem blev studeret, ankom vi til Schwarzenbeck. Her blev vi præsenteret for vores tyske værtsfamilier, der tog venligt imod os. Det var spændende at opleve det tyske familieliv og deres levevis - ikke mindst das Mittagessen - Nudelsalat mit Käse vakte stor begejstring.

De følgende dage fulgte vi Marianne og Ruth i hælene i Hamburgs gader og stræder og så bl.a. den store tyske forfatter Heinrich Heine mit die krummer Beine's week-end residens og Thomas Mann's barndomshjem i Lübeck. Turens højdepunkt var et besøg i det 475 m høje, roterende Fernsehturm, hvor vi for den »beskedne« pris af 11 Mark kunne foræde os i tyske cremekager.

Aftenerne blev tilbragt i kulturens tegn, hvor vi bl.a. oplevede spændende tysk eksperimenterende teater. Om formiddagen fulgte vi undervisningen på gymnasiet i Schwarzenbeck.

Alt i alt var det en sjov, god og sidst, men ikke mindst, lærerig tur.

3bN

ISRAEL

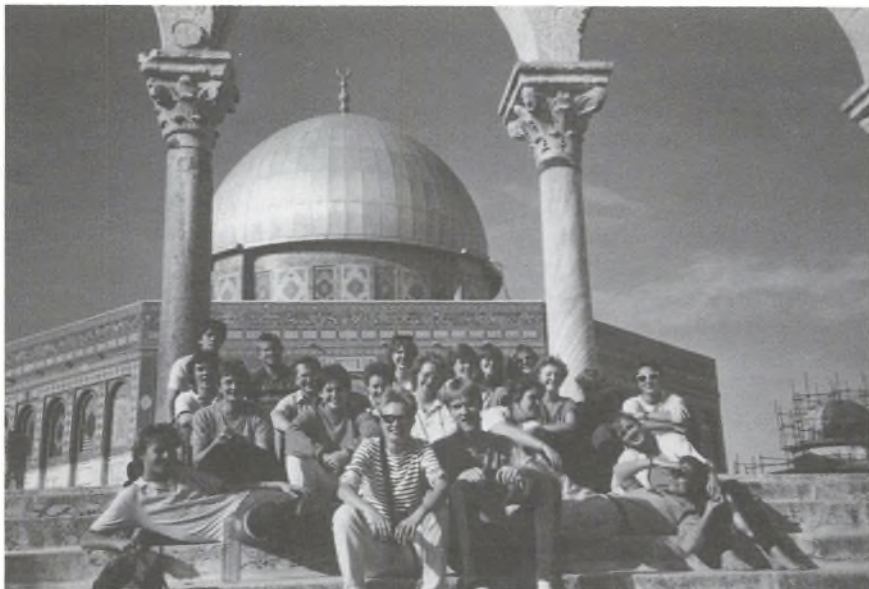
Efter næsten et års forberedelse, efter et meget stort arbejde med at læse om Palæstina og jødedommen, om kristendommen og om Staten Israels oprettelse og efter en formidabel cabaret-succes på HG, drog 3c den 5. november til Israel for selv at se enkelte af de steder, vi har berørt i undervisningen.

Vi brugte den første dag til en vandring omkring Jerusalems gamle bymur med besøg bl.a. ved Davids grav og på det første Holocaust-museum, derpå vandrede vi ind gennem den gamle bydel til Grædemuren og op på tempelpladsen.

Torsdag startede vi på Herzl-museet, hvor Alex holdt foredrag og viste rundt. Vi gjorde ophold ved Theodor Herzls grav og vandrede derpå over til Yad Vashem, hvor Helle ganske kort men stærkt gjorde opmærksom på den frygtelige baggrund for det, vi skulle se: Minder fra nazismens jødeforfølgelser. Torsdagen sluttede med et besøg i Knesset - efter omhyggelig korpsvisitation.

Fredag var der om formiddagen et besøg på det hebraiske universitet, hvor vi blev vist rundt og så film. Dette besøg varede længere end beregnet p.gr.a. en kamel (dromedar?) på vejen op, så et besøg i Hall of Heroism måtte udgå og vi samledes først igen sidst på eftermiddagen, hvor vi efter omklædning til vores pæneste tøj - pigerne alle i kjoler, nederdele! vandrede rundt i det ortodokse kvarter, Mea Sherim, Morten, Alex

3c på tempelpladsen i Jerusalem





På grund af kamelen kom vi for sent til universitetet

og Otto blev her inviteret indenfor, men måtte sige nej, da de dannede bagtrup, og vi vandrede derfor alle samlet til Grædemuren, hvor vi gik glip af endnu en middagsinvitation, fordi vi var for sent på den.

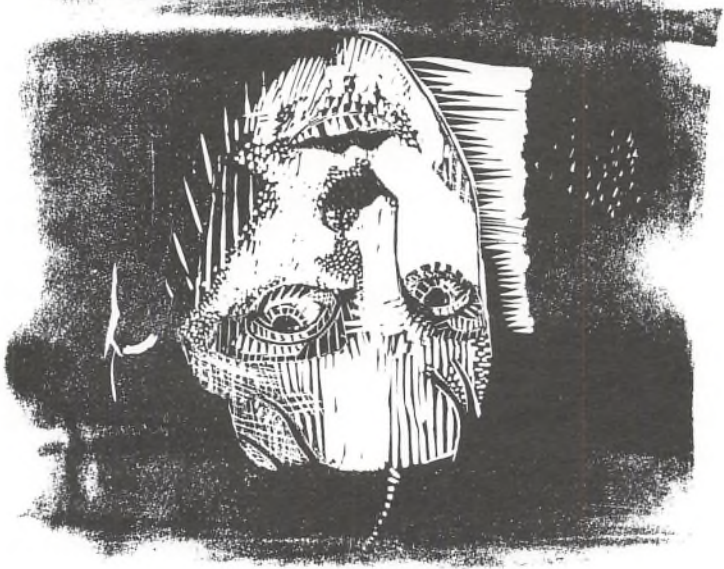
Lørdag var helliget de kristne steder: Vi startede på Oliebjerget og efter omsider at have fået adskilt Solveig og en kameldriver og generobret Trine fra en arabisk tilbeder kunne vi vandre ad Via Dolorosa til Gravkirken, hvor Jeanne viste steder, hvor selv Otto ikke før havde været!

Det var et stort elevønske at få en programfri dag i Israel til egne udflugter, og dette var imødekommet med en »fridag« søndag. Nogle - de fleste - tog til Tel Aviv og Jaffa, nogle besøgte Israel-museet og Lars og Birgit drog med deres syngende lærere over Vestbredden til Alda fra 3a/85 i kibbutz i Gallilæa.

Mandag kunne vi, takket være støtte udefra, leje vor egen turistbus, og efter at Bertil havde udstyret Otto med et officielt turistguidenr. drog vi til Bethlehem, Hebron og videre ud til Det døde Hav. Her besøgte vi først Massada, og under Pernilles kyndige ledelse fik vi set næsten det hele - også rampen! Og så gjorde det godt at komme ud at bade, selvom det var lidt salt!

Også den sidste dag blev intensivt udnyttet: Der var busafgang kl. 14 - de sidste elever - og lærere! - kom løbende ti minutter før efter at have nået »det sidste« - det, man ihvertfald *skulle* have set!

Solveig Mose Christensen og Otto Rühl



Elevarbejde i formning

STUDIEKREDSE

PIGER OG EDB

Alle der kommer i skolens EDB-rum har lagt mærke til, at det næsten altid er de samme *dreng*, der sidder der. Vi var nogle, der besluttede at finde ud af hvorfor, og måske prøve at gøre noget ved det. Der blev dannet en studiekreds med titlen:

PIGER OG EDB

Studiekredsen bestod af en lige blanding af piger og drenge, der gerne ville beskæftige sig med EDB på begynderniveau og uden at alle de skrappe »datafreaks« blandede sig for meget.

Et par af deltagerne kunne dog en del i forvejen, og det var bestemt rart at have dem i nærheden, når maskinen »flippede« for meget.

Lene Møbius

ASTRONOMI

Lørdag den 11. januar og fire lørdage frem blev der afholdt studiekreds i astronomi ved Claus Glunk. Årsagen var naturligvis fremkomsten af Halleys komet. I løbet af de fire lørdage blev en række fundamentale astronomiske begreber gennemgået, med hovedvægten lagt på vores solsystem. Derudover blev en række interessante emner som f.eks. »stjernefødsel«, universets opståen og muligheden for liv på andre planeter berørt.

Studiekredsen arbejdede ifølge sagens natur hovedsageligt teoretisk, men der blev også tid til et par illustrative eksperimenter. Da matematikken i astronomi på mange punkter er særdeles vanskelig, blev den sprunget over, hvilket dog ikke havde nævneværdig indflydelse på udbyttet af studiekredsen. Selvom stoffet kunne forekomme vanskeligt, var studiekredsen en fantastisk god indfaldsvinkel.

Lars Norman Søndergaard 2vF

TEKNISK ANVENDELSE AF EDB

Fredag, lørdag og søndag i efterårsferien afholdt SJ en studiekreds med titlen: »Teknisk anvendelse af edb«.

Formålet med at »spilde« 3 dage af sin ferie med dette, var at få overdraget viden om den tekniske anvendelse af EDB-teknologien i laboratoriet/industrien.

Da det desværre krævede en del basisviden at være med, var det kun ca. 14 elever og 2 lærere, der fredag morgen mødte op ved AB-Designs hovedkontor i Hornbæk. Her blev der efter morgenkaffen holdt cirka et halvanden time langt foredrag om grundprincipperne i de interfaces, firmaet producerer. Et interface er forbindelsesled mellem en computer og noget elektronik. Foredraget åbnede manges øjne for, hvor lidt der egentlig skal til for at gøre utrolige ting inden for computerteknologien.

Da vi var færdige i Hornbæk, stuede vi os sammen i de af CG og SJ medbragte biler, hvorefter vi kørte til SJ's hjem i Ålsgårde. Her spiste vi vores medbragte mad og den kage, SJ utroligt nok havde lokket sin kone til at bage. Der blev så på en Commodore 64 - som de fleste vist har hørt om - forevist nogle færdiglavede programmer, der er i brug på forskellige virksomheder rundt om i landet.

Efter en times meget interessant demonstration gik vi over gaden og besøgte en venlig mand fra IBM, der foreviste nogle af dette firmas utallige programmer. Der kan ud af de mange f.eks. nævnes: Super-Calc III, Skole-Prolog, Assistent-Serien, Uni-Comal, 8087-math-coprocessor og meget, meget mere. De værste »freaks« blev på stedet til klokken 21, men hovedparten gik dog hjem klokken 17.

Lørdagen gik med at gennemgå teorien bag det, der var blevet forevist på gårsdagens ekskursion. For normale mennesker ville denne dags undervisning være det sorteste latin. Men for interesserede kan det nævnes, at der blev gennemgået emner som : polling/interrupt-teknik, måling/datafangst og seriel-/parallel kommunikation (specielt blev RS232-porten gennemgået). For at anskueliggøre disse for nogle noget abstrakte emner, blev der forevist nogle af de mange programmer, der er blevet udviklet her på stedet. Af disse skal specielt fremhæves de snart legendariske MT-interface programmer.

Søndag formiddag blev den teoretiske side af sagen afsluttet, og vi delte os så i to hold for at løse nogle opgaver. Det ene hold havde stort held med at lave et program, der muliggjorde, at et joystick kunne bruges på et af gymnasiets spil - Donkey Kong.

Det andet hold gik det derimod ikke så godt for. De skulle forsøge at lave et program, der kunne få skolens robot-arm til at gentage en bestemt proces evigt.

Men alt i alt var det 3 herlige dage for skolens «gale» datamat-flok.

Hvis noget af dette har vakt din nysgerrighed, kan du sikkert få nogle af skolens fysiklærere eller edb-interesserede elever til at forklare og vise dig noget at ovennævnte. De kan fortrinsvis træffes om eftermiddagen i edb-lokalet nr. 25. Men ellers kan du som ny 1.g'er glæde dig til 30 timers kurset i foråret og de 100 timers opfølgning af dette som alle årgange her på stedet skal have.

Steen Toft Jørgensen, Gunnar Lenzing, 2vF

MELLEMØSTEN 1986

20 elever samledes fem tirsdage om eftermiddagen i februar til april for at snakke om Mellemøsten her og nu. Da de første deltagere - fra 3c og 3y - havde fri kl. 13, den standhaftige Henriette, der som den eneste fra 1a holdt den ophidsede diskussionsstemning ud, først kunne komme kl. 14 og Dan og Frank fra 2u først var færdige med deres fysiske eksperimenter kl. 15, blev studiekredsen udvidet til en hel-eftermiddags-fore-

stilling: kl. 13-14 så man film fra en svensk serie, »To folk, ét land«, - ikke-3c'erne vænnede sig efterhånden til 3c'ernes udbrud hvert 3.minut »Dér har vi været!!« - fra 14-14.30 lavede vi te, og når Dan og Frank dukkede op, startede diskussionen, der koncentrerede sig om fem overskrifter: Historisk baggrund, Vestbredden, Operation »Fred i Galilæa« (også kaldet »Krigen i Libanon«), Islams renæssance og krigen Iran-Iraq.

Mellemøsten holdt sig også i dette forår på forsiden af aviserne, så vi kom aldrig til at mangle diskussionsstof. Og takket være deltagernes entusiasme - og skuffelse over, at det allerede var forbi efter de fem dobbelttimer - fik alle et godt udbytte af studiekredsen.

Otto Rühl

IDRÆT

20 elever, ligeligt fordelt på begge køn, deltog i foråret i en studiekreds om emnet: holdidræt og/eller enkeltmandsidræt. Med udgangspunkt i vor individuelle idrætslige fortid samt ud fra aktuelle, praktiske erfaringer i basketball og bordtennis studerede og diskuterede vi emnet idrætspsykologisk. Da behovet for at gøre egne praktiske erfaringer/røre sig syntes »umætteligt«, lå hovedvægten naturligt nok dér.

Lars Karnov

EDB

I årets løb er EDB-lokalet på Helsingør Gymnasium blevet kraftigt udvidet, og aktiviteten både i timerne og i fritiden er fulgt godt med.

HG råder i dag over en opstilling med 13 Piccoline/Partner i et net med to 3 disketter, 1 fastdisk, 3 printere og - vigtigst af alt - et meget stort lager i de enkelte maskiner. For teknisk interesserede er det på mellem 768 og 1024K, svarende til mellem 12 og 16 gange de små hjemmedatamaters kapacitet.

Vi kan desuden tilslutte et MODEM, så vi via telefonnettet kan komme i kontakt med de store databaser verden over.

Ud over det råder vi over 8 Piccolo datamater, som bruges rundt omkring i faglokalerne.

På denne måde er vi nok den mest veludstyrede skole i Helsingør-området på dette punkt.

Alle 1.g'ere gennemgår i foråret et 30 timers grundlæggende kursus om EDB. Det er ikke et programmeringskursus, men et kursus hvor man bliver præsenteret for de forskellige aspekter omkring ny informationsteknologi, og primært lærer at anvende datamaten som et værktøj.

Efter at have afholdt kurserne i to år er vi nu ved at finde en passende form. Bl.a. har vi haft et godt resultat med at blande to klasser - gerne en sproglig og en matematisk. Dels har vi kunnet sætte det dobbelte antal lærere på, og dels har det åbnet nye sociale relationer eleverne imellem.

En del elever finder gennem disse kurser ud af, at man kan spare meget tid ved at benytte et elektronisk tekstbehandlingssystem ved indskrivning af større opgaver, og der er da også fri adgang til et sådant.

Andre bliver grebet af de mere tekniske dele og begynder selv at programmere. Vi råder her over sprogene Comal80 og Pascal samt tegnesproget Mikrologo.

Andre igen opdager nogle af de andre værktøjer til grafisk behandling og beregninger, som en datamat giver adgang til.

Alle disse muligheder ligger åbne for en, idet lokalet kan benyttes af eleverne også i deres fritid.

Men derudover følger vi naturligvis også emnet op i de enkelte fag. Laboratoriefagene bruger maskinerne flittigt, men også samfundsfag, sprogfag, matematik, geografi og musik har sat deres spor det sidste år, og efterhånden som vi får flere og flere undervisningsprogrammer, bliver aktiviteten tilsvarende større.

Maskinerne bruges dog ikke ukritisk. Kun i de tilfælde, hvor vi mener, at datamaskinen kan tilføre undervisningen noget, vi ikke på anden måde kunne opnå, benytter vi den.

For vi ønsker ikke at uddanne »blinde dataflippere«, men at give alle elever et mere afklaret billede af den nyt teknologi.

Mogens Guildal, datavejleder



IDRÆT

INTERN IDRÆTSDAG

Lige siden vi indførte en alternativ dato og begyndte at ruste os med en god sportsfilm til 1. lektion, har vejret være med os. I år var det simpelt hen bare *dagen* - den 30. august 1985 - hvor vejret var pragtfuldt. Humøret var også helt i top, da eleverne kom strømmende til skolen i flotte bluser og dragte eller mere fantasifulde kostumer med musik og banne-re.

3c forestod den fælles opvarmning i skolegården, hvorefter elever og lærere gik til den disciplin, som de forinden havde tilmeldt sig. Der var mulighed for at deltage i »pige«-volleyball (max. 2 drenge), »dreng«-volleyball (min. 2 drenge), basketball, håndbold, touch-rugby, langbold, bordtennis, 50 km cykelorientering og orienteringsløb (ca. 10 km) eller man kunne være official. Alle konkurrerede på klassehold, enten 3 sammen eller for boldspillernes vedkommende det sædvanlige antal.

De næste 4 timer kunne man overalt på gymnasiet, stadion og omliggende veje og skove møde elever og lærere, som dystede mod hinanden i »klassekampen«.

Efter de spændende dyster i de forskellige discipliner mødtes alle på stadion, hvor 1500 og 5000 m løbene blev afviklet. Der var mange, der deltog i løbene, men til trods for de ihærdigste anstrengelser lykkedes det ikke nogen at slå de flotte skolerekorder fra 1984.

Ud over de points klasserne opnåede ved en 1., 2. eller 3. plads i de enkelte discipliner (hhv. 5, 3 og 1 point) blev der givet + 1 point pr. fuldtalligt og aktivt hold (-1 point for et tilmeldt hold, som ikke stillede op!!). »Fidusbamsen« (+2 point) delte 3u og 3c.

Ved den efterfølgende morgensamling blev klassernes placeringer bekendtgjort og alle fik mulighed for at klappe (om ikke af andre så af sig selv!!) - ikke mindst af nr. 1 (3z).

Desuden havde idrætslærerne masser af ros til de elever og lærere, som ydede en uundværlig indsats som officials.

Traditionen tro sluttede idrætsdagen med en fest.

Karen Helmig

ATLETIK

HG deltog - traditionen tro - den 10/9 1985 i det årlige atletikregionsstævne, som denne gang var henlagt til det glimrende Lyngby stadion.

Nok engang var ældste drenge nervepirrende nær ved at snuppe den eftertragtede 1. plads, som giver adgang til DM-finalen med deltagelse af de absolut bedste gymnasie-atleter fra hele landet. Afgørelsen faldt i et uhyre taktisk 1500 m løb, hvor Virum's tre-mandshold blot var få sekunder hurtigere end vore tappert kæmpende drenge.

Yngste drengehold blev nr. 4 med et reduceret mandskab.

Pigerne fulgte trop og blev ligeledes nr. 4.

MEN..... i september 1986 står HG som arrangør på banerne ved Rønnebær Alle, og så skal der nok komme andre boller på suppen!

Bent Stenderup

BADMINTON

Allerød Gymnasium var vært for årets badmintonturnering i begyndelsen af julemåneden. HG var repræsenteret med Karen Jørgensen og Lisa Schmidt hos pigerne samt Jesper Knudsen, Michael Madsen og Jakob Strøbæk hos drengene. Selv om Allerødderne viste sig en tand for stærke, fik vi en hel stribe jævnbyrdige matcher med såvel Frederiksborg som Marie Kruse. Da de fleste af vore spillere vil være HG'ere også i det nye skoleår, ser vi med spænding frem til den kommende turnering.

Bent Stenderup

BASKETSTÆVNE - PIGER 1986

I lighed med tidligere år drog 1.g og 2.g piger afsted til basketstævne. I lighed med tidligere drog vi til Allerød med Vivis minibusser. I lighed med tidligere gik det fint - vi blev nr. 3 ud af tre mulige - ganske vist.

I lighed med tidligere år var moralen høj og vi blev enige om at vende stærkt tilbage næste år.

Ole Hartelius

BASKET TURNERING - DRENGE

Onsdag den 18. december 1985 stod HG som arrangør for gymnasieskolernes basketstævne for første gang i 100 år. Arrangementet var meget vellykket og hyggeligt. I 1.g kampene var Rungsted totalt dominerende, men på 2.g og 3.g niveauet var spillet meget jævnbyrdigt med stor gejst og engagement hos alle.

Jørgen Lysemose

FRIVILLIG IDRÆT

Vi startede skoleåret med udendørsdisciplinerne atletik og håndbold.

Da vejret ikke længere tillod de udendørs aktiviteter, rykkede vi indendørs og gik i gang med volley. Træningen er for alle, der har tid og lyst, og vi træner bl.a. til skoleturneringerne.

Jette Thomsen

INTERN VOLLEY-TURNERING

Igen i år har vi haft intern volley-turnering.

På pigesiden deltog 7 hold, hvoraf 2yz vandt og 3z blev nr. 2.

På drengesiden deltog 2 hold (sløvt?), som på skrivende tidspunkt endnu ikke har spillet, men de to hold, som går direkte til finalekampen, er 3z og 2u.

Jette Thomsen



Volleyball-pigerne

VOLLEYBALL - PIGER

I år var det med særlig spænding, at vi så frem til pigernes volleyballturnering. Ville det mon lykkes 3.g pigerne at kvalificere sig til finalestævnet, efter de havde været så stærkt spillende siden 1.g?

Den 3. februar deltog 1., 2. og 3. holdene i regionsstævnet på Rungsted Gymnasium. 1.g blev nr. 3 og 2.g blev nr. 2.

Skolen plejer at have et hold i mellempuljen, så 1.g og 2.g'erne har noget at arbejde videre henimod.

Kun 3.g'erne går videre i turneringen, og da holdet vandt alle kampe, kvalificerede de sig til mellempuljestævnet. Det blev Helsingør, som skulle arrangere dette, og takket være Borupgårdskolen, som var så venlig at stille et lokale til rådighed, blev det muligt at spille »rigtig« volleyball d. 28/2. Helsingørs hold vandt også disse kampe, og kvalificerede sig dermed til finalestævnet i Odense den 12. og 13. marts.

Så onsdag den 12. marts drog vi afsted til Odense, hvortil vi ankom om eftermiddagen, så holdet kunne nå et hvil inden aftenens kamp. De resterende kampe blev spillet om torsdagen.

Der deltog 18 hold fra forskellige dele af landet, og trods de odds, vi havde imod os som et hold bestående udelukkende af »amatører«, spillede holdet nogle fine kampe, hvor de ikke gjorde det let for modstanderne.

Tak for medvirken til god afvikling af regions- og mellempuljekampene til Helsingørs elevdommere, Henrik Kastenskov og Jesper Petersen.

Volleyballholdet (3.g) bestod af Mette Claussen, Annette Jægerlund, Ulla Jørgensen, Janne W.S. Nielsen, Maria Nielsen (alle 3.z), Anja Grumstrup (3.x) og Annette P. Olsen (3.u).

Jette Thomsen, Karen Helmig

VOLLEY TURNERING - DRENGE

Onsdag den 5. februar deltog et hold fra 1.g, 2.g og 3.g drenge i gymnasieskolernes volleyturnering, der blev afholdt på Espergærde Gymnasium. Dagen var udbytterig og hyggelig. Ingen trofær hjemførtes.

Jørgen Lysemose

MUSIK

FORÅRSKONCERT

Forårskoncerten er en årlig tilbagevendende begivenhed, der tidligere har været præget af megen alvor, understreget af tilstedeværelsen af en »censor« med officiel status. Koncerten skulle vise lødigheden af musikundervisningen på stedet og var omgivet med en del prestige.

Her på skolen har vi forsøgt at nedbryde de stive rammer for i højere grad at skabe plads for elevernes egne bidrag side om side med de »obligatoriske« indslag fra skolens frivillige kor og orkester. Derfor har vi lavet møblementet i salen om til lejligheden, så publikum nu kan sidde omkring små borde som i en café og har mulighed for at købe øl og vand under koncerten.

Dette har medført en stor opbakning bag arrangementet fra elevernes side. Mange har meldt sig til programmet de enkelte år, og i år kunne vi glæde os over et meget stort og veloplagt publikum, der i høj grad var med til at skabe en positiv og varm stemning under koncerten.

Musiklærerne

HELSINGØR GYMNASIUM	
FORÅRSKONCERT 21. MARTS 1986	
kl. 19.30	
SIDE BY SIDE - Woods/arr. S. Laurson	fællesnummer
GOD BLESS THE CHILD - Herrøg/Holdday/Johansen 1B & Julie Carlsen	
EASY TO BE HAMD - Rado/Ragni/MacDeract	
FACES / NOCTURNE - E. Taube	1A
PUN, PUN - Beach Boys	1X
I CAN DO THAT (Chorus Line)	1Z
QUARTET (Chess) - Andersson/Rice/Ilwvus	2g' ere
RAZZ-A-MA-TAZZ - Eilers	2MUS, dr. Ulrik -
HG-BLUES (Basin Street) - Williams/Louise	2MUS ss, S-børn, H
	Caroline
JUDAS MACCABEUS - Händel: Lead On	
	Flour, Ye Afflicted mandagekoret.
	Hellelujab, Amen
IMPROMPTU i Es - Schubert	Bine Bryndorf, p
POLONAISE i Cm - Chopin	Mads Mack, p
EMPTY RED BLUES / MORNING HAS BROKEN	Jesper & Mads +..
XVI & XVII - Bachieri	2MUS incl. Bine & Mads
ICH GROLLE NICHT - Schumann	Nikolaj Bulow & TM
SHEPHERD IN A SHADE - Dowland	Stina Ellegaard -
LET US WANDER - Purcell	Britte Pedersen & -
WENN ICH IN DEINE AUGEN SEH' - Schumann	Jesper Petersen -
KAVALER	Nikolaj B.
AQUARTUS (Hair) - Rado/Ragni/MacDeract	2MUS incl. Trine
SKABELSEN - Haydn: Und der Geist Gottes	
	Verworfenflug, Mit und
	die Himmel erschies
SENTIMENTAL JOURNEY - Green/LesB/Johansen	fællesnummer
----- pause 15 min -----	
GWEASHED LIGHTNIN'	ZU kor & dans - Frank L. bsgg.
- og mere D A N S til	Mads, p - Frank J., guitar
	Michael L, tr - Danny Z, sang
TWIST: Don't Ask Me Why	Henrik Klowski, congas
Ingenting uden dig	Torben Ellegaard, tr
Blue	Morten Affelhay, bas
Hours of empty spaces	Thomas Jensen, vokal
	Jan Thomassen, guitar
	Neel Leonhardt, vokal
NO RELEASE	Jube, Riser, Jan & Johnny
"DYBT GODNAT"	Nikolaj, Ulrik, Thomas, Igård & Schack
- og	
LÆSERBAND	OP - JW - NJ & flere..
dir. ved Marianne Heller, Niels Erik Johansen & Gustav Jahn	

Koncertprogrammet

SKOLENS KOR

bestod i år af et halvt hundrede elever fra alm. klasser og fra de 2 musikfaglige klasser, hvor korsang jo er en del af den alm. undervisning.

Adgang til at deltage har alle interesserede elever, der yder en fornøftig indsats med regelmæssigt fremmøde og hjemmearbejde i muligt omfang.

Det optræder ved julekoncert (spirituals og Beatles-numre), forårskoncert 21. marts (kor og soli fra Haydns Skabelsen), og har i år i samarbejde med Roskilde Katedralskoles kor optrådt med Händel-værker i Jakobskirken under en udflugt til den gamle kongeby.

Som afslutning på årets arbejde har koret været i Det kgl. Teater til Alvin Ailey-balletter, bl. a. med musik af Ellington.

Vi ser frem til nye og gamle medlemmers indsats i det kommende år.

Musiklærerne

TEATER

KLAPMAND

HG har altid haft det ry, at det er et aktivt gymnasium - et gymnasium, hvor eleverne laver andet end blot at gå i skole. Dette ry, må man sige, har KLAPMAND i høj grad været med til at skabe. KLAPMAND er en elevstyret teatergruppe, hvor alle tre årgange er velkomne.

I begyndelsen af skoleåret indkaldes der til det første møde, hvor vi drøfter, hvad vi skal opføre. Når vi har fundet ud af dette, skal rollerne fordeles, hvor vi prøver at opfylde folks ønsker, så godt vi kan.



Herefter kan vi så gå i gang. Et nyt skoleår er begyndt - KLAPMAND arbejder på ny. Rollerne instrueres, replikkerne læres, personerne instrueres, kostumerne sys, scenografien diskuteres - alting noget vi selv gør, og det er spændende og sjovt.

Du vil møde en masse nye mennesker og opleve et godt sammenhold, idet vi jo skal arbejde sammen helt til foråret, hvor stykket skal opføres.

Så holder du af at spille teater, sy kostymer, lave lys eller lyd, eller ønsker du blot at give en hjælpende hånd i ny og næ, er KLAPMAND på ny parat til et nyt stykke, nye opførelser, ny inspiration - og sidst men ikke mindst - nye medlemmer.

Velkommen til KLAPMAND 1986/87.

Julie Carlsen 3b



Klapmand opførte i foråret Albert Camus' »Caligula«

3.C's CABARET

En uges lejrskole i Israel koster mange penge! Dette måtte 3c sande, da man trods opsparing og legater stadig manglede lidt lommepenge. Hvad gør man så? Man kan samle aviser, men man kan også være lidt mere opfindsomme (og det var vi), så derfor lavede vi en CABARET, hvor vi »inviterede« vore familier og bekendte til at komme og betale for at se, hvad vi havde skrabet sammen. og det var ikke så lidt - faktisk varede det over tre timer før vi var igennem programmet; men så havde publikum også fået alt fra dansk humor over australsk skønsang til de berømte Onkel Dum & Bananerne.

Ud over de 5.600 kr., der financierede en hel aftenens spiseorgie (vi købte faktisk restauranten for en aften), gav cabaret'en også et godt socialt samvær, både i klassen og med de mange »fremmede«, der hjalp gratis.

Jens Korse

HAMLETREVIEN

Actores Helsingorenses opførte den årlige Hamletrevy i festsalen lørdag, den 15. februar 1986.

Atter i år var der tidligere og nuværende elever fra Helsingør Gymnasium blandt de medvirkende:

Ophelia blev igen spillet af Tinna Sørensen (student 1984); desuden deltog Ole Boisen (student 1985) og Julie Krarup (student 1984). Søren Jæger Hansen (student 1985) var lydmand og i orkestret spillede Jesper Voltov (student 1985) og Jacob Riiser (3a).

SKOLEBLADET

Som så mange andre store arbejdspladser har skolen et internt nyhedsformidlende oplysningsorgan - også kendt som SKOLEBLADET H'GGELSE. Men enten er skolen løbet tør for nyheder eller også er der problemer med formidlingen - i år er det nemlig kun lykkedes at barsle med ét (1) nummer. Dette nummer bestod i øvrigt kun af ét (1) ark papir og blev kun uddelt til elever, der endnu ikke går på skolen. Det skal dog hertil nævnes, at det var et særdeles velredigeret og interessant nummer.

Men hvorfor denne fattigdom i numre af H'GGELSE, der af nogen kunne tolkes som passivitet i redaktionen? Ja, svaret er nok, at I, nuværende og kommende HG'ere, også må bidrage aktivt for at kunne læse om elevrådet, festerne, fællestimerne, sporten, kantinen, John Cleese og alle de andre ting, et skoleblad normalt skriver om.

Så hvis I er interesseret i H'GGELSE's fortsatte eksistens, så mød op, når en lidt lurvet 2.G'er engang i august går op på talerstolen og medde-

ler, at der er »skolebladsmøde i tolveren - øhh - og det er nede foran elevrådslokalet«.

SIDSTE NYT: Det meddeles netop nu, at redaktionen måske inden sommerferien vil barsle med endnu et nummer. Hør mere senere!

Sune Svanekier Pedersen, 3b

Jens Korse, 3c

K.F.S.

Kristelig Forbund for Studerende og Skoleungdom.

Vi er nogle unge kristne, som mødes en gang om ugen i spisefrikvartret og læser i bibelen og snakker, spiller og har det sjovt.

Vi ser gerne flere nysgerrige ansigter!

Vores første møde efter sommerferien bliver slået op på opslagstavlerne. Ellers - hvis du er interesseret, så henvend dig til Bine 3a eller Andreas 2u og hør nærmere!

Andreas 2u

DUM DAG

Ved denne redaktions slutning havde HG endnu ikke haft sin årlige Dum Dag, fordi den ligger en uge før 3.g'ernes sidste skoledag. Men på sidste års Dum Dag (som iøvrigt var den første af slagsen) gjorde vi alt, hvad vi også i år vil, for at hverdagen skulle blive lidt dummere end normalt.

Formålet med Dum Dag er at fremelske og ophøje dumheden i hverdagen - faktisk er Dum Dag-udvalgets motto »Dum Dag hver dag«, men eftersom den yderste konsekvens af denne sætning ville sende os en flok rasende lærere på nakken, må vi begrænse os til denne ene dag om året.

Dum Dag blev i sin tid indstiftet af min evige onkel Dum (æret være hans minde) - faktisk var det ved sidste års Dum Dag, at onkel Dum og bananerne havde deres første offentlige optræden, men det er en anden historie.

Vore g(eni)ale planer m.h.t. Dum Dag dengang udmøntede sig i en ekstra-morgensamling og et fuldstændig umotiveret fjollet optog rundt på hele skolen, hvor vi alle sammen sang »sikken en masse spas og sjov vi har« på melodien »Jeg er havren, jeg har bjælder på«.

Ikke alle fandt det lige sjovt, men alle var enige om, at det var dumt.

I år har vi tænkt os at være om muligt endnu mere dumme, idet vi håber at få hele skolen med. Samtidig er det vores drøm at gennemtrumfe et onkel Dum-legat på en røget ål til den, som opfører sig absolut dummost på Dum Dag. Men det ligger nok langt ude i fremtiden.

Nu kan man spørge sig selv: Hvad skal alt det her gøre godt for? Ja det kan man.

Sune Svanekier Pedersen

Dum Dag-udvalget



Elevarbejde i formning

STIKORD MED PRAKTISKE OPLYSNINGER

A

ADJUNKT:

En lærer, der er fastansat ved gymnasiet, og som har under 15 års anciennitet.

ADMINISTRATION:

Skolens kontor er åbent alle skoledage fra kl. 08.00 til kl. 15.00. Rektor er skolens administrative leder og bistås i arbejdet af administrative inspektorer, der bl.a. tager sig af skemaændringer og forsømmelsesregistrering. Alt det praktiske kontorarbejde bliver varetaget af to sekretærer og en kontorelev.

ADRESSEFORANDRING:

Alle ændringer med hensyn til adresse, telefon m.v. skal meddeles til kontoret skriftligt.

B

BEFORDRINGSGODTGØRELSE

Alle elever, der bor mindst 11 km fra skolen, kan søge befordringsgodtgørelse.

Ansøgningsblanketterne kan af »gamle« elever hentes på skolens kontor, når der gennem opslag er givet meddelelse om, at de er ankommet til skolen. Nye elever vil få tilsendt blanketterne i de tilfælde, hvor vi skønner, at afstanden er tilstrækkelig stor.

Hvis nye elever, der er berettiget til en godtgørelse, ikke modtager en blanket, kan den rekvireres fra skolen.

BIBLIOTEK

Bogsamlingen består af både skøn- og faglitteratur, som, bortset fra håndbøger, kan hjemlånes. Bibliotekets åbningstider gives ved opslag.

BLÅ BOG/ELEVFOTOS

»Elevfotos« er en bog over alle skolens elevers navne, adresser og telefonnumre samt klassebilleder.

Ydermere har vi selvfølgelig også en »blå bog«, der dog kun omhandler 3.g'erne. Til gengæld er hver elev her blevet forsynet med en lille tekst, der beskriver den pågældende på mere eller mindre anstændig vis.

BOGDEPOT

Bogdepotet er beliggende på lærerværelsesgangen. Bogdepotet vil indtil videre være åbent i hele skoletiden.



C

CYKEL- OG KNALLERTPARKERING

Foregår i de dertil indrettede overdækkede cykelstativer beliggende mod Borgmester P. Christensensvej. Et af skurene aflåses - nøgle dertil kan fås på kontoret mod et depositum på 50 kr.

D

DGS

Danske Gymnasieelevers Sammenslutning er en af gymnasieelevernes faglige organisationer. Man kan blive individuelt medlem af DGS ved at købe et medlemskort hos elevrådet.

DIREKTORATET FOR GYMNASIESKOLERNE OG HF

Direktoratet for gymnasieskolerne og hf er den afdeling i undervisningsministeriet, der har det pædagogiske tilsyn med skolen.

DUPLIKERING

Der er opstillet en spritduplicator på 1. sal i fløj A. Alle elever har fri adgang til at trykke på denne maskine, papir udleveres af de enkelte faglærere. Kun lærerne har adgang til maskinerne i pædagogisk værksted. Elevrådet har deres egne duplikeringsmaskiner.

E

EDB

Skolen råder over 8 stk. Piccolo, 1 stk. Partner og 12 stk. Piccoline mikrodatamater fra Regnecentralen; hertil diverse printere og andet udstyr. De fleste maskiner er placeret i lokale 25 (EDB-rummet).

Der findes flere programmeringssprog, f.eks. Comal 80, Pascal, Logo og tekstbehandlingsprogrammet RcTekst. Lokalet er aflåst - nøgle dertil fås på kontoret mod et depositum.

EKSKURSIONER

I en række fag arrangeres fagligt betonedede ekskursioner efter aftale mellem elever og faglærere. Skolen stiller et beløb til rådighed til dækning af udgifterne, men eleverne må være indstillet på at yde et tilskud selv.

ELEVRÅD

Elevrådet er elevernes valgte repræsentanter overfor rektor, lærerne og overfor offentligheden og myndighederne. Elevrådet består af repræsentanter fra hver klasse, som jævnligt holder møder. Det er elevrådets opgave at varetage elevernes interesser og oplyse om deres rettigheder. På en årlig generalforsamling for alle skolens elever fastlægges elevrådets arbejde o.s.v. (læs i øvrigt afsnittet i indledningen om elevrådet).

ELEVRÅDSLOKALET

Er det lokale, elevrådet har fået stillet til rådighed. Det er også her, der holdes elevrådsmøder. Elevrådslokalet ligger i kælderen i lokale 112 i fløj A. Lokalet kan også bruges til andre elevaktiviteter.

ELEVTELEFON

Eleverne har deres egne mønttelefoner. Den ene er placeret i kælderen under hallen fløj A: tlf. (02)224835, mens den anden er i garderoben til kantinen, tlf. (02)222408. Telefonen ved siden af lærerværelset er forbeholdt lærerne.



ELEVUDVEKSLING

Skolen har hvert år haft udenlandske gæsteelever, som gennem forskellige internationale organisationer har søgt og fået 1 års ophold i Danmark.

Efter et lynkursus i dansk i sommerferien sammen med de øvrige udlændinge blive eleverne udstationeret i alle egne af landet ved skoleårets begyndelse. De bor enkeltvis hos danske værtsfamilier og følger normal skolegang i en klasse efter alder og faglige ønsker.

Organisationerne har kontaktpersoner, som følger de unge og af og til samler dem til samvær under forskellige former. Men i det daglige forventes de på egen hånd at klare deres problemer. Studievejlederne står

til rådighed med den hjælp, vi kan give, og det har været spændende at følge vores meget dygtige gæster, som meget hurtigt er gledet ind i en dansk gymnasieelevs dagligdag uden at miste deres særpræg, som har tilført os og deres kammerater nye tanker og synspunkter.

American Scandinavian Student Exchange, ASSE

Hvilebækvænge 26 - 3520 Farum

tlf. 02-956668 (15.00-17.00)

American Field Service, AFS

Dansk AFS

Gl. Kongevej 102 - 1850 København V

tlf. 01-212131

The Experiment in International Living

Badstuestræde 17 - 1209 København K

tlf. 01-110195

Youth for Understanding

Postbox 96 - 6330 Padborg

tlf. 04-673139

ENKELTFAGSKURSUS

Frederiksborg amts enkeltfagskursus i Helsingør har også til huse i gymnasiets bygninger. Kursus' kontor ligger i barakken ved cykelskurene, (tlf.: 224300). Undervisningen finder sted både efter gymnasiets normale skoletid og i dagtimerne i ledige lokaler. Kursus giver undervisning såvel på 9.-10. klasse som på HF-niveau.

EVALUERING

En mundtlig eller skriftlig vurdering af elevernes standpunkt eller arbejde. En årsprøve eller eksamen er også en evaluering, og resultatet kan udtrykkes i en karakter (se cirkulære om evaluering og meddelelser til hjemmene i gymnasiehåndbogen).

FERIER

1986:

Sommerferie:	mandag den 23.6 til fredag den 1.8.
Efterårsferie:	mandag den 20.10 til fredag den 24.10.
Juleferie:	mandag den 22.12 til fredag den 2.1.1987.

1987:

Vinterferie:	mandag den 22.2 til fredag den 26.2.
Påskeferie:	mandag den 13.4 til mandag den 20.4.
St. Bededag:	fredag den 15.5.
Kr. Himmelfartsdag:	torsdag den 28.5.
2. pinsedag:	mandag den 8.6.
Sommerferie:	fra mandag den 22.6

(alle dage incl.)

FORSIKRING

Det sker desværre med mellemrum, at elever får ødelagt briller (f.eks. i idrætstimer), ødelagt tøj (f.eks. i kemitimer) eller får stjålet tøj og andre genstande på skolen. Briller kan i et vist omfang erstattes ved henvendelse til kontoret og indsendelse af specielle skadesanmeldelser. Ødelagt tøj erstattes kun delvist, og kun hvis der har været udvist mangel på omtanke fra lærerens side. Hændelige uheld og manglende efterrettelighed fra elevens side fører ikke til erstatning. Stjålne genstande kan ikke erstattes gennem skolen. Her henvises til egne familieforsikringer.

Skolen har abonnement hos Falcks redningskorps til transport til hospital.

FORSØGSUNDERVISNING

Skolen har mulighed for efter indstilling fra lærerrådet at søge amtsrådet og direktoratet for gymnasieskolerne og hf om at iværksætte forsøgsundervisning. Der kan f.eks. være tale om forsøg med et ændret pensum inden for de enkelte fag, indførelse af nye fag, ændret timetalsfordeling, nye grene og tværfagligt samarbejde. Ansøgning skal indsendes inden ca. 1. december.

FORSØMMELSER: se mødepligt.

FORÆLDREKONSULTATION

Der vil i hvert skoleår blive afholdt et møde, hvor forældrene har mulighed for at få samtaler med de enkelte faglærere. Dette møde for forældre (og elever) er normalt placeret i december/januar, umiddelbart efter første karakterbog.

Der vil blive afholdt et orienteringsmøde for 1.g'erne og deres forældre om gymnasiets grendeling i 2. + 3.g. Herudover vil forældrene altid kunne henvende sig til skolens kontor for at få en aftale om en telefonisk eller direkte kontakt med en faglærer eller med rektor.

Elever, der er over 18 år, har dog ret til at frabede sig kontakt til forældrene.

FRISPORT

Et tilbud til eleverne uden for normal skoletid (se opslag, spørg din idrætslærer). Endvidere arrangeres lærer/elev kampe, og eleverne deltager i stævner med andre gymnasier.

FRITAGELSE FOR IDRÆT

Skolen kan efter skriftligt fremsat ønske fra hjemmet (eller eleven, hvis han/hun er over 18 år) fritage en elev helt eller delvis for kortere perioder. Fritagelse ud over 4 uger kan KUN opnås med en SÆRLIG lægeat-test, der fås på skolens kontor.

Den fritagne elev skal normalt overvære idrætstimerne.

FRITAGELSE FOR RELIGION

Fritagelse kan godkendes for elever, der tilhører et trossamfund uden for folkekirken. For elever under 18 år kan fritagelse kun ske med forældrenes samtykke.

FRITAGELSE FOR UNDERVISNING I ØVRIGT

I særlige tilfælde vil elever kunne fritages for undervisning i kortere tidsrum. Henvendelse herom sker til rektor. Fritagelse af denne art vil tælle som almindelige forsømmelser og en anmodning vil derfor blive vurderet under hensyntagen til elevens forsømmelsesstatistik.

FÆLLESTIMER

En fællestime er et arrangement for hele skolen i skoletiden med det formål at give skolens elever adgang til kunstneriske oplevelser (oplæsning, koncerter o.lign), indføring i særlige emnekredse og i aktuelle problemer samt orientering om nye perspektiver inden for kunst, videnskab og politik. Der skal holdes mindst 8 i løbet af skoleåret, og beslutning om arrangementerne træffes i fællesudvalget.

FÆLLESUDVALGET

Fællesudvalget er et kontaktorgan mellem rektor, lærerråd og elever. Det består af rektor som formand, 4 lærere og 4 elever.

Fællesudvalgets opgave er gennem gensidig information og forhandlinger at fremme samarbejdet mellem lærere og elever, fremskynde sagers løsning og koordinere læreres og elevers bestræbelser.

Fællesudvalget træffer inden for de bevillingsmæssige rammer afgørelse vedrørende afholdelse af introduktionsdage, studieuger, fællestimer og studiekredse samt, efter samråd med skolerådet, i følgende sager, der vedrører elevernes trivsel: faciliteter, praktiske forhold, fritidsaktiviteter og fællesarrangementer såsom skolefester, skolekomedier, sportsstævner m.m.

Fællesudvalget udarbejder forslag til skolens ordensregler og fremsender dette til skolerådets godkendelse.

Fællesudvalget kan ikke udtale sig om eller på dagsordenen optage sager, som vedrører skolens fag- og timefordelingsplan eller den enkelte lærers forhold eller undervisning. Sager vedrørende enkelte elever kan kun behandles, hvis den pågældende elev er indforstået hermed.

FØDSELSDAG

Skolens fødselsdag fejres hvert år den fredag, der ligger nærmest den 2. oktober. Næste gang den 3. oktober 1986.

FØRSTE SKOLEDAG 1986

Mandag den 4. august 1986 kl. 9.00.

G

GLEMTE SAGER

På reposen under trappen ved kontoret bliver glemte sager anbragt i et aflåst glasskab. Ved henvendelse til pedellen kan sagerne udleveres. Værdigenstande som ure og smykker kan afhentes på kontoret.

GLO

Gymnasieelevernes Lands Organisation, GLO, er en af gymnasieelevernes faglige organisationer og bygger på individuelt medlemsskab.

GLO kontaktes nemmest hos: GLO v/Sidsel Böcher, Nibevej 2, 9600 Års, tlf. (08) 624229.

GYMNASIEHÅNDBOGEN

Alle nye elever vil få udleveret et eksemplar af håndbogen, der bl.a. indeholder en lang række af de bekendtgørelser og cirkulærer, der har betydning for gymnasiets undervisning og drift.

GYMNASIETS OPBYGNING

Gymnasiets undervisning omfatter to linier: den sproglige og den matematiske. Linierne deler sig efter 1. g i grene:

Sproglig linie:

- nysproglig gren
- samfundssproglig gren
- musiksproglig gren
- klassisksproglig gren

Matematisk linie:

- matematisk-fysisk gren
- matematisk-naturfaglig gren
- matematisk-samfundsfaglig gren
- matematisk-musikfaglig gren
- matematisk-kemisk forsøgsgren

Skolen tilbyder i øjeblikket alle grene.

Ud over linie- og grendeling kan der tilbydes en vis begrænset valgfrihed mellem en række fag: Fransk/russisk på begge linier (skolen tilbyder dog ikke russisk), engelsk/tysk på den matematiske linie og på den sproglige linies samfundsfaglige og musiksproglige grene samt forning/musik på begge linier efter 1. g.

Eleverne træffer afgørelsen om valg af gren omkring 1. april; efter 15. april kan der ikke foretages ændringer.

Normaltimeplan, sproglig linie:

	1.g	2.g	3.g	2.g	3.g	2.g	3.g	2.g	3.g
		(nysprog- lig)		(samf.- sprogl.)		(mus.- sprogl.)		(klassisk- sprogl.)	
Religion	0	1	2	1	2	1	2	1	2
Dansk	3	3	4	3	4	3	4	3	4
Engelsk	4	4	6	3	5	3	5	0	0
Tysk	3	3	5						
Fransk/spansk	5	3	3	3	3	3	3	3	3
Latin	4	4	0	0	0	4	0	5	5
Græsk	0	0	0	0	0	0	0	8	6
Oldtidskundskab	1	2	0	2	0	2	0	0	0
Historie	2	3	3	3	3	3	3	3	3
Samfundskundskab	0	0	1	0	0	0	1	0	1
Samfundsfag	0	0	0	5	5	0	0	0	0
Geografi	2	0	0	3	2	0	0	0	0
Biologi	0	0	3	0	3	0	3	0	3
Matematik	2	3	0	3	0	3	0	3	0
Musik, grenfag	0	0	0	0	0	4	6	0	0
Legemsøvelser	2	2	2	2	2	2	2	2	2
Musik	2	-	-	-	-	-	-	-	-
Musik/formning og kunstforståelse	-	2	1	2	1	2	1	2	1

Normaltimeplan, matematisk linie:

Fag	1.g	2.g	3.g	2.g	3.g	2.g	3.g	2.g	3.g	2.g	3.g
		(mat.- fys.)		(natur- faglig)		(samf.- faglig)		(mat. kem.)		(mat. musik)	
Religion	0	1	2	1	2	1	2	1	2	1	2
Dansk	3	3	4	3	4	3	4	3	4	3	4
Engelsk/tysk	5	0	0	0	0	0	0	0	0	0	0
Fransk/spansk	5	3	3	3	3	3	3	3	3	3	3
Oldtidskundskab	1	2	0	2	0	2	0	2	0	2	0
Historie	2	3	3	3	3	3	3	3	3	3	3
Samfundskundskab	0	0	1	0	1	0	0	0	1	0	1
Samfundsfag	0	0	0	0	0	5	5	0	0	0	0
Geografi	0	3	0	3	2	3	2	3	0	3	0
Biologi	0	0	3	3	7	0	3	0	3	0	3
Kemi	2	3	0	3	0	1	0	4	3	3	0
Fysik	3	3	5	2	2	2	2	2	2	2	2
Matematik	5	5	6	3	3	3	3	5	6	3	3
Legemsøvelser	2	2	2	2	2	2	2	2	2	2	2
Musik	2	-	-	-	-	-	-	-	-	4	6
Musik/formning og kunstforståelse	-	2	1	2	1	2	1	2	1	2	1

H

HELSINGORANERSAMFUNDET

Helsingoranersamfundet er en forening for tidligere elever ved de to gymnasier i Helsingør. Foreningen arrangerer et håndboldstævne om efteråret og opfører i foråret Hamletrevyen.

K

KANTINE

En kantinebestyrer, en medhjælp og nogle elever tager sig af den daglige drift af kantinen, som er åben fra kl. ca. 8.00. Der er dog mulighed for at få kaffe, the m.v. i en automat efter kantineudsalgets lukning.

Vareudvalget og priserne fastsættes af skolerådet, men kantinens drift skal hvile i sig selv, d.v.s. alle udgifter skal dækkes ind ved varesalget.

Kantinepersonalet er ikke ansat til og har ikke tid til at rydde op; det er derfor nødvendigt, at alle husker at fjerne madpapir, flasker, kopper o.s.v., når de forlader kantinen. Af hensyn til rengøringspersonalet er det nødvendigt, at alle sætter stolene op efter brug.

KARAKTERBØGER

Udleveres i december, marts og juni måned. Skal underskrives og afleveres igen til klasselæreren.

Karakterbogen i december vil indeholde karakterer i alle relevante fag.

Karakterbogen i marts vil kun indeholde karakterer i de fag, som kan afsluttes med eksamen i maj/juni samme år.

Karakterbogen i juni vil indeholde årskarakterer og årsprøvekarakterer i alle relevante fag samt eventuelle eksamenskarakterer.

KARAKTERGIVNING

I alle fag undtagen musik, formning og idræt skal der mindst en gang om året gives meddelelse til hjemmet om elevens standpunkt. Hvis eleven er 18 år eller er gift, gives meddelelsen til eleven selv, der også selv kan underskrive meddelelsen.

Hvis der gives karakterer på 5 eller derunder, skal der også af lærerne afgives et vidnesbyrd om eleven.

Ved skoleårets slutning gives der årskarakterer i forbindelse med årsprøver og eksaminer.

13-skalaen er den gængse betegnelse for den karakterskala, der bruges i gymnasiet.

Karakterskalaen er opdelt i fire områder:

Karaktererne 10-11-13 gives for udmærkede præstationer efter graden af selvstændighed.

Karaktererne 7-8-9 gives for forskellige grader af gode præstationer.

Karaktererne 03-5-6 gives for usikre præstationer, hvor dog karakteren 6 betegner, at prøven er bestået.

00 gives for den uantagelige præstation.

For at bestå eksamen kræves både:

- 1) at gennemsnittet af de givne karakterer - årskarakterer for sig, eksamenskarakterer for sig - skal være mindst 5,5 og
- 2) at summen af de to laveste karakterer + gennemsnittet af de øvrige - atter i to grupper - skal være mindst 13.

Pkt. 2 i beståelseskriteriet kaldes almindeligvis 13-reglen.

Elever, der af en skolepsykolog får attest på ordblindhed, kan søge dispensation fra 13-reglen i gymnasiedirektoratet. Tal altid med studievejlederen hurtigst muligt, så han kan henvise til skolepsykolog.

KLASSEBETEGNELSE

På den sproglige linie bruges a, b, c for stamklasserne og et stort bogstav for grenholdsklasserne: N (nysproglig gren), S (samfundssproglig gren), M (musiksproglig gren) og K (klassisk sproglig gren). På den matematiske linie bruges x, y, z, u, v, t for stamklasserne og et stort bogstav for grenholdsklasserne: F (fysisk gren), N (naturfaglig gren), S (samfundsfaglig gren), K (kemi forsøgs gren) og M (mat.musikfaglig gren).

F.eks. betyder 2xF: alle elever i 2x, der er på matematisk-fysisk gren.

L

LEKTOR

En lærer, der er fastansat ved gymnasiet, og som har over 15 års anciennitet.

LÆRERFORSAMLINGEN

Lærerforsamlingen består af rektor, som leder møderne, og samtlige lærere ved skolen. Der afholdes møde i forbindelse med karaktergivning, og her drøftes de enkelte elevers standpunkt: ved skoleårets afslutning kan lærerforsamlingen tilråde elever at gå en klasse om eller evt. opgive skolegangen. Umiddelbart forud for den endelige tilmelding til eksamen den 20. marts drøftes på et lærerforsamlingsmøde forholdene for de elever, der har modtaget skriftlig advarsel. Såfremt lærerforsamlingen finder, at der for en af disse elever i et eller flere fag p.g.a. elevens forsømmelser vil være betænkelighed ved at tilmelde eleven til eksamen, skal rektor indberette sagen (med elevens evt. kommentarer) til direktoratet, der afgør om eleven kan deltage i eksamen. Hvis en elev i 1. eller 2. g ikke får tilladelse til at deltage i eksamen, kan eleven ikke fortsætte i næste klasse.

LÆRERKANDIDATER

Før ansættelse som gymnasielærer kan finde sted, skal en studerende/kandidat gennemføre et såkaldt pædagogikum. Herved forstås et 5-måneders kursus i såvel teori som praksis. Under den praktiske del vil lærerkandidaten være knyttet til nogle af skolens faste lærere, i hvis klasser kandidaten skal overvære og senere forestå undervisningen.

LÆRERRÅDET

Lærerrådet består af skolens lærere samt rektor. Der vælges en formand, en næstformand og en sekretær for et år ad gangen. Lærerrådet er repræsenteret i skolerådet og i fællesudvalget ved formanden samt henholdsvis en og tre andre lærere.

M

MEDBESTEMMELSE

§ 25 i bekendtgørelsen om gymnasiet lyder sådan:

Ved begyndelsen af undervisningen skal læreren enten sammen med eleverne udarbejde en plan for arbejdet i efterårssemestret eller gøre eleverne bekendt med en sådan plan. For de senere faser i undervisningen gælder, at læreren og eleverne i fællesskab planlægger arbejdet. Læreren og eleverne drøfter regelmæssigt undervisningen.

Stk. 2. Eksamensopgivelser udvælges i samråd med eleverne.

MEDDELELSER

Internt 1-2 siders blad, der udkommer hver uge med oplysninger fra administrationen til lærerne.

MORGENSAMLING

Hver mandag og torsdag i efteråret og hver tirsdag og fredag i foråret kl. 9.45 til 10.00 vil der blive afholdt morgensamling i festsalen. Klasserne vil på skift efter en turnusordning, der vil blive opslået i klasselokalerne, stå for en uges morgensamlinger. Der vil herunder blive givet meddelelser fra rektor, elevråd m.v.

MØDEPLIGT

Rettigheder og forpligtelser:

Når man er elev på en gymnasieskole, har man ret til at modtage undervisning, men man har også pligt til det. Eleverne skal møde til timerne, og de skal aflevere de skriftlige opgaver, der kræves. Men elever kan jo som alle andre mennesker blive syge.

Hvis der er tale om en eksamensdag, ja så må der omgående telefonisk gives besked til skolens kontor.

Hvis der er tale om en kortvarig sygdomsperiode - uden for eksamensperioden - så bliver eleven blot hjemme.

Første skoledag afleveres en forsømmelsesseddel til kontoret. Sådanne blanketter kan til enhver tid afhentes ved kontoret.

Husk altid at aflevere forsømmelsesseddel - det er en beskyttelse af dig selv. Hvis der er tale om en længere sygdomsperiode, må der gives telefonisk- eller skriftlig besked til skolens kontor.

I visse tilfælde gives der skolefrihed. En elev, der passer sin skolegang regelmæssigt, vil i et vist mindre omfang kunne regne med at få frihed til at deltage i større familiefester, idrætsstævner, kurser, møder o.lign. Forudsætningen er dog, at eleven i god tid har indgivet skriftlig ansøgning. Fraværet noteres dog altid i protokollerne og medregnes som forsømmelser og har samme konsekvenser som fravær i øvrigt.

Skolens kontrol:

Det er lærernes opgave ved begyndelsen af hver time at notere, hvilke elever der er til stede. På samme måde skal de føre kontrol med afleverede opgaver, stile, rapporter og andre hjemmeopgaver. Hvis en elev kommer for sent til en time, er det elevens eget ansvar efter timen at gøre læreren opmærksom på, at han/hun skal noteres for dette, i modsat fald vil eleven blive registreret som helt fraværende.

Hver måned modtager kontoret indberetninger fra samtlige lærere om forsømmelser. Disse oplysninger samles, bearbejdes og forelægges rektor.

Hvis en elev forsømmer for meget, eller undlader at aflevere alle sine skriftlige hjemmeopgaver, kan det komme på tale:

- 1) at bortvise eleven fra skolen,
- 2) at nægte eleven tilladelse til at gå til eksamen det pågældende år,
- 3) at kræve, at eleven skal til eksamen i alle fag og i fuldt pensum.

Hvem træffer afgørelsen?

Direktoratet for Gymnasieskolerne og HF. Men inden vi er nået så langt, har eleven haft mange chancer.

1. advarsel:

Hvis rektor er betænkelig ved en elevs fravær, bliver eleven kaldt ned på kontoret. Der er ingen faste grænser, fordi afgørelserne altid træffes ud fra individuelle hensyn. Samtalen kan munde ud i, at der er rimelige forklaringer (fejl er faktisk forekommet), men samtalen kan også munde ud i en mundtlig advarsel.

Eleven bør altid, efter at have modtaget en advarsel, søge vejledning hos studievejlederen.

2. advarsel:

Fortsætter elevens forsømmelser efter 1. advarsel, kan en 2. advarsel komme på tale. 2. advarsel gives skriftligt, normalt ved anbefalet brev. Hvis eleven stadig ikke er i stand til at følge undervisningen i tilfredsstillende grad, skal sagen forelægges elevens lærere ved et såkaldt lærerforsamlingsmøde. Denne drøftelse fører til en anbefaling af, enten at eleven får lov til at fortsætte på normal vis, eller at eleven indstilles til bort-

visning, omlæsning (dumpning), eller eksamen på særlige vilkår, d.v.s. i alle fag og i fuldt pensum. På grundlag af lærerforsamlingens indstilling, elevens forsømmelsesstatistik samt hvad der i øvrigt foreligger, udarbejder rektor en skriftlig redegørelse. Denne forelægges eleven med anmodning om en skriftlig udtalelse.

Rektors redegørelse og elevens redegørelse indsendes samlet af rektor med endelig indstilling til Direktoratet for Gymnasieskolerne, der træffer afgørelsen.

O

ORDENSREGLER

Ordensregler udarbejdes af fællesudvalget, der overgiver dem til skolerådet til godkendelse.

Vi har kun en ordensregel: Rygeforbud ALLE steder: undtaget er hallen i A og C-fløjen, samt den forreste kantinehalvdel.

OPRYKNING

Lærerforsamlingen kan tilråde en elev at gå en klasse om, men afgørelsen af, om eleven fortsætter i næste klasse, træffes af eleven selv, eller, hvis eleven er under 18 år, af forældrene. Det er dog en forudsætning, at eleven har fået tilladelse til at deltage i eksamen, og at eleven aktivt har deltaget i prøver og eksaminer.

OPSLAGSTAVLER M.M.

Uden for administrationen hænger en opslagstavle, hvor meddelelser fra kontor og lærere dagligt slås op. Desuden findes ved hovedindgangen og i kantinen opslagstavler til elevernes eget brug. Det er vigtigt, at du holder dig orienteret ved at læse opslagstavlen hver dag.

På reposen ved hjemmeklassefløjen står et skab, hvor hver klasse har et rum, hvori lærerne kan lægge materialer til klasserne. I fløj B mellem lærerværelse og bogdepot står et hylde-system, hvor hver lærer har en hyld. I denne kan eleverne aflevere skriftlige arbejder m.v.

P

PEDEL

Pedel er det samme som en skolebetjent. Han tager sig af alle de daglige praktiske problemer og fører tilsyn med skolebygningerne. Pedellen træffes på kontoret hver dag kl. 9.00 og kl. 13.00.

R

REEKSAMINATION

- 1) En elev, der i et fag ved slutningen af 1. eller 2. gymnasieklasse har opnået årskaracteren 5 eller derover, og som ved den afsluttende prøve til studentereksamen i faget ved udgangen af 1. eller 2. gymnasieklasse har fået karakteren 00 eller 03, kan forlange at blive underkastet ny prøve i august/september.
- 2) Hvis de afsluttende fag efter 1. og 2.g ikke afsluttes med officiel eksamen og en elev har fået 00 eller 03 i årskaracter, kan eleven forlange at blive underkastet en prøve.

REKTOR

Rektor har det administrative og pædagogiske ansvar for skolens drift. Det er naturligt, at både elever og forældre henvender sig til rektor med problemer af enhver art i forbindelse med undervisningen, eksamen og skolegangen i øvrigt.

RINGETIDER

1. lektion: 08.05-08.50	5. lektion: 12.05-12.50
2. lektion: 09.00-09.45	6. lektion: 13.00-13.45
3. lektion: 10.00-10.45	7. lektion: 13.50-14.35
4. lektion: 10.50-11.35	8. lektion: 14.45-15.30
frokostpause	9. lektion: 15.40-16.25

S

SEMESTER

Skoleåret kan opdeles i 2 dele: efterårssemestret og forårssemestret.

SKEMAÆNDRINGER

De daglige skemaændringer vil være slået op på opslagstavlen uden for administrationen. Ofte sker der i løbet af dagen ændringer, kik derfor på tavlen, når du kommer, og inden du går hjem.

SKOLEBØGER

I følge de officielle bestemmelser stilles lærebøger gratis til rådighed for eleverne på følgende betingelser:

- 1) Bøgerne forbliver skolens ejendom.
- 2) Eleverne er økonomisk ansvarlige for de lånte bøger.
- 3) Bøgerne skal straks forsynes med omslag. Såfremt en elev beskadiger eller ødelægger lærebøger (selvom det sker ved et hændeligt uheld), er den pågældende elev erstatningspligtig. Hvis der er tale om en grov vanrøgt eller mishandling af bøgerne, kan skolen fratage vedkommende elev retten til at låne lærebøger m.v. på skolen.
- 4) Der må ikke i bøgerne anføres notater eller tilføjelser.

- 5) Afbrydes undervisningen i årets løb, må de udlånte bøger straks tilbageleveres til skolen.

SKOLERÅD

Skolerådet har ifølge skolestyrelsesloven følgende opgaver:

Stk. 1: Skolerådet formidler sammen med lærerrådet et samarbejde mellem skole og hjem og sørger for et oplysningsarbejde blandt skolens forældre, der tager sigte på en forståelse af elevens situation i skolen.

Stk. 2: Det medvirker ved løsningen af sociale opgaver, der er knyttet til skolen.

Stk. 3: Det godkender efter indstilling fra lærerrådet den ugentlige arbejdsplan.

Stk. 4: Det kan stille forslag til amtsrådet om tilvejebringelse og forbedring af skolelokalerne samt om disses forsyning med materiel og inventar.

Stk. 5: Det medvirker ved behandling af amtskommunale skolebyggesager i overensstemmelse med de regler, der fastsættes i henhold til § 36, stk. 5.

Stk. 6: Det kan fremsætte forslag til den del af amtskommunens budget, der vedrører den pågældende skole. Efter anmodning fra skolerådet skal amtsrådet lade dette træffe beslutning om anvendelsen af dele af budgettet, der vedrører skolen, efter nærmere af amtsrådet fastsatte retningslinjer. Skolerådet afgiver i forbindelse med den årlige budgetbehandling indstilling om størrelsen af bevillinger, der er omfattet af en sådan ordning.

Stk. 7: Det udfærdiger ordensregler for skolen.

Stk. 8: Sager vedrørende enkelte elever kan kun behandles i skolerådet, hvis den pågældende elev er indforstået hermed.

Stk. 9: Skolerådet kan afgive udtalelser og stille forslag til amtsrådet om alle spørgsmål, der vedrører skolen, der forelægges det af amtsrådet.

SKRIVEMASKINER

Der er opstillet to skrivemaskiner til elevernes brug.

STUDIEKREDSE

Uden for den normale skoletid og med et emne, der ikke er hobbypræget eller en del af det almindeligt læste pensum, kan der oprettes studiekredse, såfremt nogle elever kan finde sammen om et emne, og såfremt der kan skaffes en studiekredsleder. Fællesudvalget træffer afgørelsen inden for bevillingernes rammer.

STUDIEVEJLEDER

Skolens studievejledere har kontorer i administrationsfløjen. Træffetider vil blive meddelt ved opslag.

SYGDOM

Ved fravær p.gr.a. sygdom skal skolen have besked om fraværets årsag, dersom fraværet varer mere end en skoleuge (5 dage). I tilfælde af sygdom i mere end 3 uger er der mulighed for at få ekstraundervisning i sygdomsperioden; henvendelse rettes til studievejlederen.

SYGEEKSAMEN

Hvis en elev bliver syg før eller under eksamen, skal dette meddeles kontoret og dokumenteres med lægeerklæring. Der vil så blive arrangeret en ny eksamen, normalt i august måned.

T

TAP

Står for Teknisk-Administrativt Personale, d.v.s. kontorpersonale, pedel, rengøringspersonale, kantinepersonale.

TEMADAGE

Hele skolen har haft dette arrangement hvert andet år, hvor den almindelige undervisning er erstattet af arbejde med et bestemt tema.

Næste gang er efter planen i efteråret 1986.

TERMINSPRØVE

I 3.g skal der i november/december samt forud for fastsættelsen af årskarakterne holdes skriftlige prøver i samme fag som ved skriftlig eksamen - altså en slags generalprøve på skriftlig studentereksamen.

TYVERIER

Desværre har vi måttet konstatere enkelte tyverier af bl.a. penge, lommeregnere og cykler. Skolen har kun få muligheder for at gøre noget effektivt ved dette problem og ikke nogen forsikring til at dække elevernes tab. Vi må derfor opfordre alle elever til ikke at efterlade værdigenstande i tasker, overtøj o.lign. I særlige tilfælde vil elever kunne få opbevaret værdigenstande på kontoret i skoletiden.

U

UDDANNELSESSTØTTE

Stipendier og statskautionserede lån fra Statens Uddannelsesstøtte kan søges hvert skoleår efter nærmere bekendtgørelse. Kun elever, der er fyldt 18 år, kan opnå støtte fra S.U. (NB! Der kan gennem de enkelte kommuners social- og sundhedsvæsen søges om ungdomsydelse, hvis man er under 18 år).

På skolen er der nedsat et stipendienævn, der består af to lærere og to elever. Ansøgning om støtte skal skrives på et særligt skema, der fås og afleveres på kontoret. (Søg støtte i god tid, da ekspeditionen er lang-

sommelig). - Nærmere oplysninger om støttemuligheder kan fås ved henvendelse til stipendienævnet. Træffetid meddeles ved opslag.

Ø

ØL

og andre stærke drikke er det ikke tilladt at nyde på skolens område. Ved skolefester kan der gives tilladelse til salg af øl, men det er ikke tilladt at nyde medbragte drikkevarer.

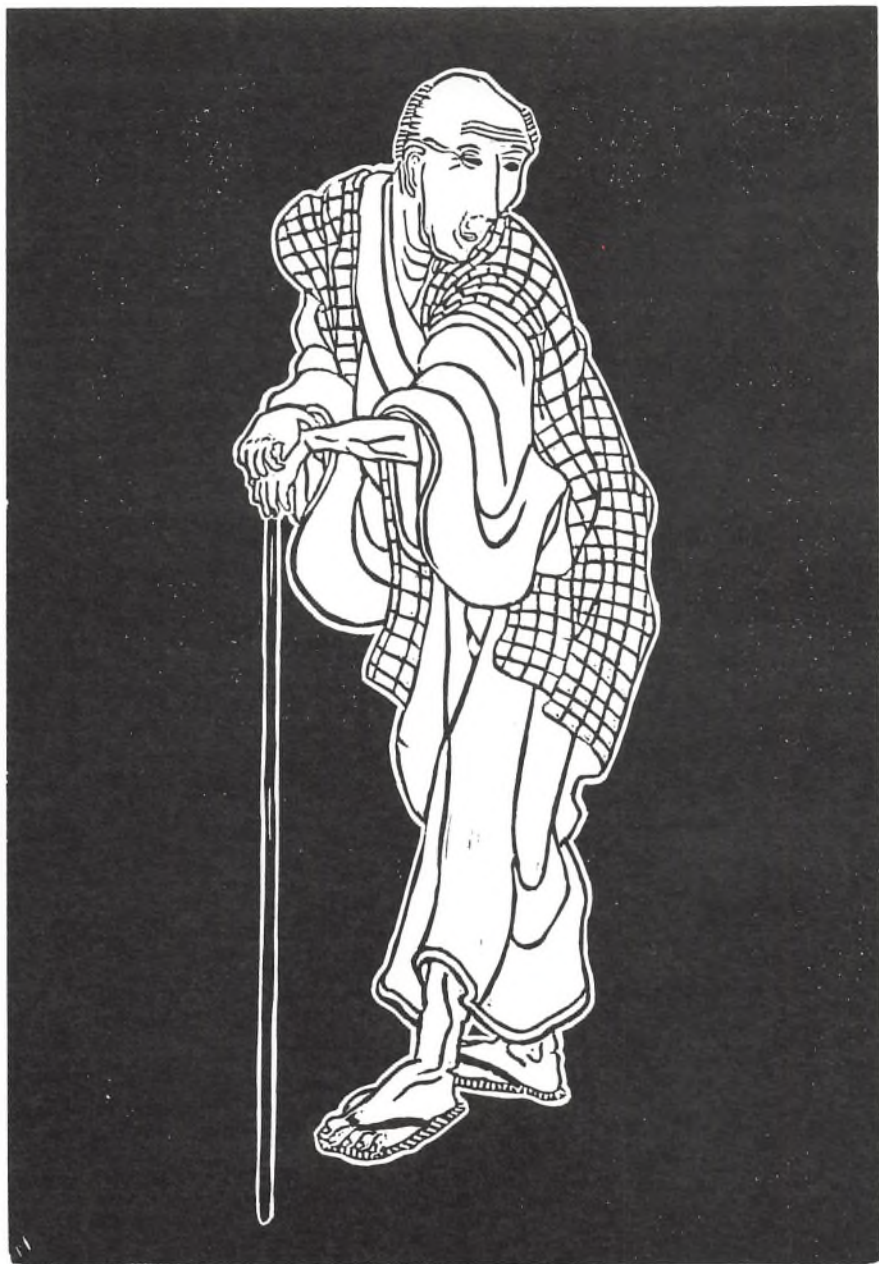
Å

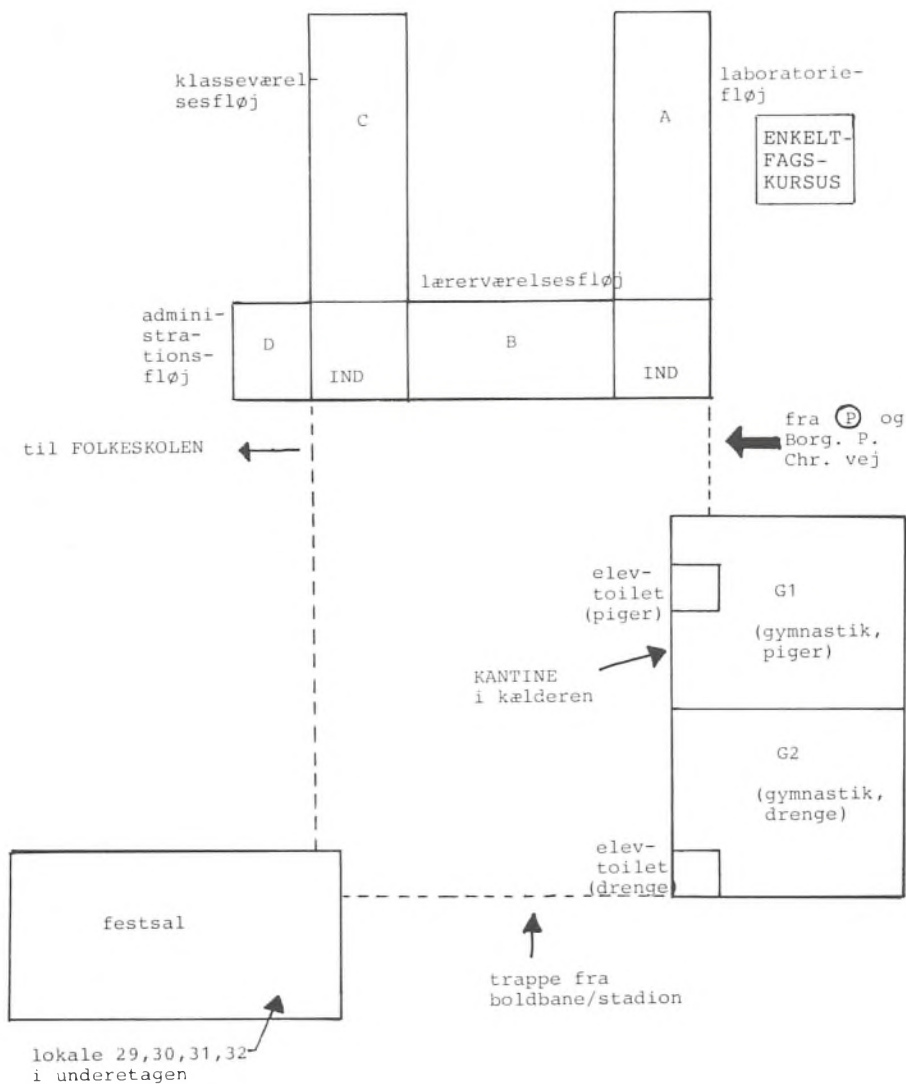
ÅRSPRØVER

Skr.: Ved skoleårets slutning skal der i 1. og 2. g afholdes skriftlige prøver i alle de fag, der har skriftlig studentereksamen. Det vil for 1g sige 3 dage, og for 2g 4 dage.

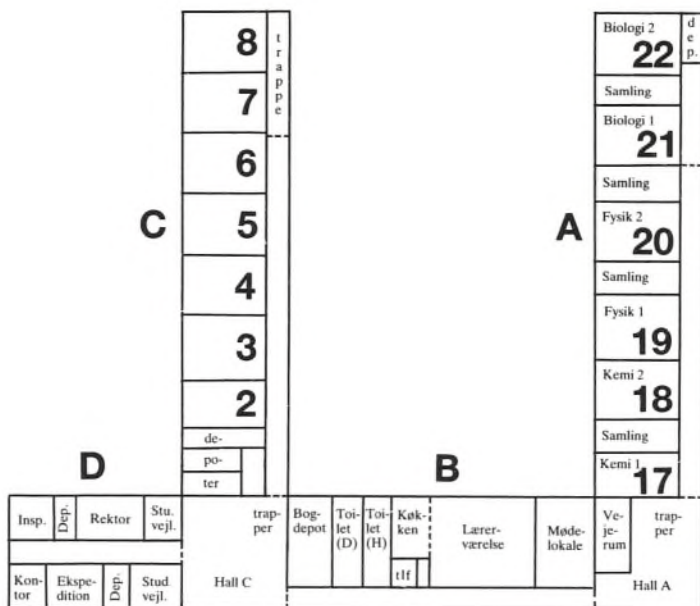
Mdt.: Lærerrådet træffer afgørelse om evt. mundtlige årsprøver. Her på skolen er det besluttet, at hver elev i alt skal op i 3 fag, således at evt. eksamensfag er inkluderet i dette antal.

Der er mødepligt til både de skriftlige og de mundtlige årsprøver. Hvis en elev ikke møder op, ikke besvarer de stillede opgaver, eller ikke deltager aktivt i prøverne, kan oprykning til næste klasse ikke finde sted.

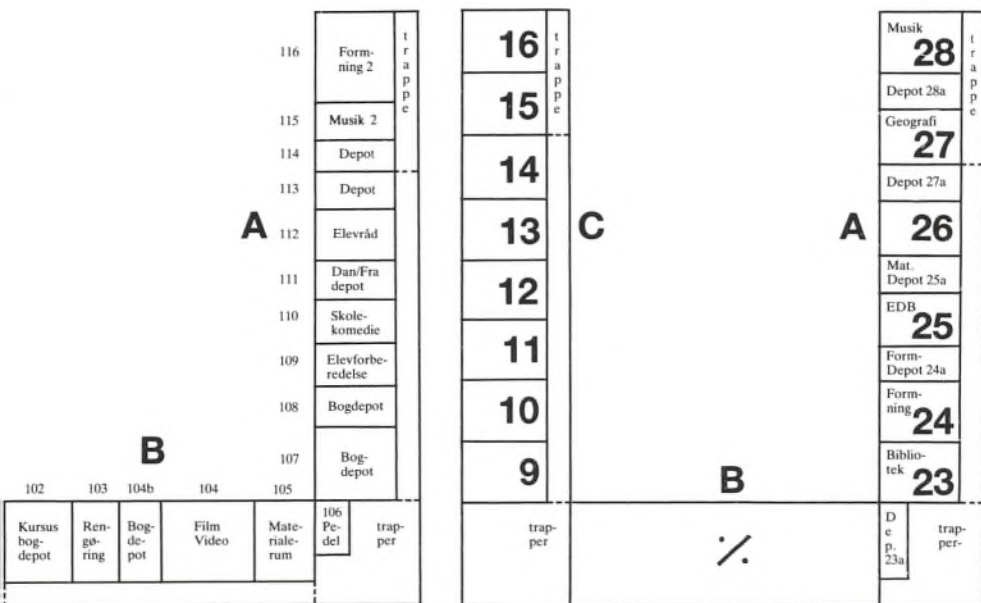




Oversigt over bygningerne omkring skolegården



stue



kælder

1.sal

Hovedbygningen

HELSING
EFTERDE
RING

A S OLAI KIRCHE B DEN TYDSKE KIRCHE d. h. PETERS
KIRCHE SAMPT S JOHANNIS KIRCHE GARD AED SCHOLEN
TOURTEILIT C HOSPITALIT D TORFVITE RAADHUS
E WELERVAIT G JLOTTET H OROBERG H KONIGS HAUSE
I PLATZ K KAPPELLGARDI ROSENBLIDE M ZINGERS STEINWAL
N SANGEGARD N FRENZLA WREZZES OADR O KIRCHEN STREIT SOAL
P STRADE KONGENS GARD T CLAMENS STRAD V SAND GARD W LILIEDLAND
X STEEN FORTEN Y WASSERDAMMEN Z BODILGARD WELER UDEN KIRCHE
G HIR BIRKET BERGEGADEN TALD KLIPPINGS STRADE JORGEN ANDER
CAD SCHILN STRADE I OPPERGADEN II SUDERGADEN III HEND STRADE
FOES STRADH GAVEL CLOSTER CHURCHEN WONGES STRAD I SMPLEKEDT
II NI GVELL STRADE III NIELL RINDEL STRADE IV NIELNACORS STRADE
V BYTONGENS STRADE VI SOTTIE STROEDT VII HANSTINGS STRADE
VIII KONGENS STRADE IX GAVEL TULLHED STRADE X ENDELIS
STRAD XI STRAND STRADE XII WELER UDEN KIRCHE XIII BOKER
XIV NIELNACORS BYTONGENS BOKER XV FENKEL PERGONS BOKER
XVI GAVELTEN

S E P T E

