



Danskernes Historie Online

Danske Slægtsforskeres Bibliotek

Dette værk er downloadet fra Danskernes Historie Online

Danskernes Historie Online er Danmarks største digitaliseringsprojekt af litteratur inden for emner som personalhistorie, lokalhistorie og slægtsforskning. Biblioteket hører under den almennyttige forening Danske Slægtsforskere. Vi bevarer vores fælles kulturarv, digitaliserer den og stiller den til rådighed for alle interesserede.

Støt Danskernes Historie Online - Bliv sponsor

Som sponsor i biblioteket opnår du en række fordele. Læs mere om fordele og sponsorat her: <https://slaegtsbibliotek.dk/sponsorat>

Ophavsret

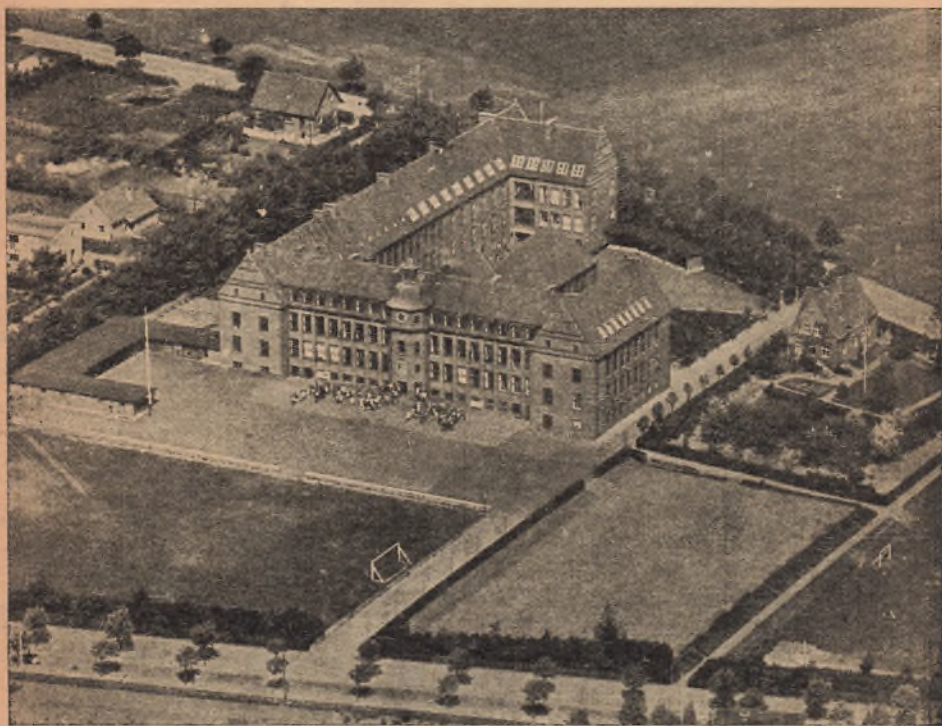
Biblioteket indeholder værker både med og uden ophavsret. For værker, som er omfattet af ophavsret, må PDF-filen kun benyttes til personligt brug.

Links

Slægtsforskeres Bibliotek: <https://slaegtsbibliotek.dk>

Danske Slægtsforskere: <https://slaegt.dk>

VEJLBY-RISSKOV KOMMUNESKOLE



1. april 1951 — 31. marts 1952

Statens pædagogiske Studiesamling
København

VEJLBY-RISSKOV KOMMUNESKOLE

Skoleåret 1951-52

VED
M. GRUE-SØRENSEN
SKOLEINSPEKTØR

RISSKOV BOGTRYKKERI
1952

Skolekommissionen:

Hr. konsul S. Warrer.
Hr. bogholder C. Christensen.
Læge, fru Lisa Christiansen.
Hr. forretningsfører A. Dupont Nielsen.
Hr. landsretssagfører K. Thale.

Skoleudvalget:

Hr. direktør Niels Pedersen.
Hr. mekaniker I. Søndergaard.
Hr. landsretssagfører K. Thale.

Lærerrådet:

Fmd. hr. lærer Fr. Smidstrup.

Træffetider:

Skoleinspektørens kontortid: hver skoledag kl. 13—14.
Telefon Risskov 9454.
Skoletandlægen: hver skoledag kl. 8—14.
Skolelægen: hver tirsdag og fredag: kl. 10—11.
Skolesundhedsplejersken: tirsdag og fredag kl. 9,30—12.

Skolens telefoner:

Skoleinspektør M. Grue-Sørensen:	Risskov	9454.
Viceinspektør S. Frandsen Nielsen:	„	9598.
Viceinspektør Bent Jensen	:	„ 9637.
Lærerværelset (gamle afdeling)	:	„ 9504.
Lærerværelset (ny afdeling)	:	„ 9598.
Skolebetjent Helge Jensen	:	„ 9504.

Skolen - 25 år!

Med udgangen af dette skoleår er det 25 år siden, skolens monumentale hovedbygning blev taget i brug.

Bygningen har sit særlige præg blandt Danmarks skoler.

— Hvad er det for en bygning, spørger fremmede ofte.

— Dømmer man ud fra murværket, må det være en herregård, men dømmer man ud fra vinduernes antal, må det være en skole.

Netop denne blanding af herregård og skole er af en egen betagende virkning, der uden tvivl er med til at præge det skoleliv, som leves inden for de røde mure.

Enestående smuk er udsigten fra skolens vinduer, hvorfra man har udsyn over Riis Skov, over de røde tage på Vejlby Fed og ud over Arhusbugten med Mols Bjerge i baggrunden.

Vejlby-Risskov kommuneskole, således som den stod klar til indflytning i foråret 1927, var en smuk og storstilet gave til de kommende generationer af skoleungdom i Vejlby-Risskov kommune.

Intet er derfor naturligere end at markere 25 året på særlig måde, hvilket i al beskedenhed er forsøgt i denne årsberetning gennem særlige indlæg, som skolen herved bringer de pågældende en tak for.

Vejlby-Risskov Kommuneskole

1927—52.

Hvis man kommer fra Århus ad Grenaa landevej, er man ikke kommet ret langt fra Risskov, før man mellem landevejen og havet ser et stort, rødt bygningskompleks, det er Vejlby-Risskov Kommuneskole. Hvis man ad samme vej kommer fra Grenaa til Århus, ser man allerede ved Egaa skolen ligge som et stort slot på bakkeskråningen, og sejler man på bugten, rager det også dominerende op over al anden bebyggelse, måske undtagen det 100 årige Jydske Asyl. Dette smukke skoleslot er en af de smukkeste beliggende skoler i vort fædreland, og alle, der får lejlighed til at se den og f. eks. udsigten fra sangsalen, udbryster: »Hvor er her smukt«!

Skolen er den femte af de skoler, vor kommune har haft. Den første var et bindingsværkshus, der lå i Vejlby omtrent, hvor den gule skole ligger. Den gule skole, som nu beboes af karetmager Hjortshøj, afløste den gamle skole, og den blev i begyndelsen af 1870'erne suppleret af den lille, røde skole, det er, hvor avlskarl Christian Rasmussen nu bor.

Omkring 1900 var disse skoler alt for små til det stigende børneantal i kommunen, og i 1902 havde man derfor bygget den store, røde skole, det er der, hvor der nu er kommunekontorer.

Der flyttede stadig flere mennesker til Vejlby-Risskov, og det skolepligtige børnetal steg stadigt, så der for godt 25 år siden ikke var plads til de nødvendige klasser i de daværende skolebygninger, og man måtte derfor leje lokaler i logebygningen og forsamlingshuset, en ordning, der var upraktisk både for lærerne og for børnene, og det gik ud over undervisningen, der fra 1921 skulle være som i et købstadordnet skolevæsen. Mange, som var flyttet herud, sendte derfor deres børn til betalingskoler i Århus.

Man måtte have en udvidelse, enten ved at bygge til den store, røde skole eller ved at bygge en ny, stor, centraltbeliggende skole. Udviklingen i kommunen var i de sidste 15 år gået så stærkt frem, at hele kommunen fuldstændig havde skiftet karakter. Tidligere bestod kommunen kun af den store landsby Vejlby, hvor der var flere gårde og mange huse, hvor særlig handelsmænd og slagtere boede; de opkøbte kreaturer, slagtede dem og kørte til Århus og solgte kødet. Foruden landsbyen var der lidt spredt bebyggelse ned mod havet og nogle villaer i Vejlby krat og ved Risskov

station. Nu var der hvert år blevet bygget flere huse uden for landsbyen, som derved mistede sin dominerende betydning både folkemæssigt og med hensyn til den politiske magt i kommunen. Den nye bebyggelse krævede, at kommunen anlagde nye veje, ledninger til vand, gas og elektricitetsforsyning og udvidede de kommunale værker; alt dette havde tæret på kommunens økonomi, som efterhånden var blevet meget anstrengt. Skatteprocenten steg således et år fra 4,8% til 8,4%.

Den 1. januar 1924 flyttede jeg selv ind i mit nybyggede hus og fik snart lejlighed til at kunne følge med i udviklingen i kommunen og senere lidt lejlighed til at være medbestemmende.

Der var stor uenighed om, hvorledes skolesagen skulle ordnes. De fleste i Vejby så helst, at man byggede til den røde skole, men mere fremsynede mænd indenfor sogneråd og skolekommission holdt på, at den bedste og mest økonomiske måde at løse sagen på, var at bygge en helt ny, stor skole på en central plads, herved ville der også skabes et samlingssted for hele den meget forskellige befolkning i kommunen. Jeg vil her gerne nævne 3 mænd, som havde dette syn, og som kæmpede djærvt for dets løsning, og som til sidst førte det til sejr og fik bygget vor nye skole. Det var sognepræst A. Geert Jørgensen, sognerådsformand, grd. Peter Jessen og sognerådsmedlem, grd. Otto Hjortshøj. Alle, som har skolen kær, skylder dem tak for deres arbejde for skolens bygning, hvor den ligger.

Min egen stilling den gang var, at jeg endnu var ukendt med mange forhold i kommunen, og jeg syntes, at kommunens økonomi ikke var til at slå så store brød op som at bygge en ny, stor skole. Jeg ville, at der skulle bygges lidt til den gamle skole, og når kommunens økonomi var rettet op, kunne man tage fat på en ny centralskole.

Jeg måtte snart erkende, at de, der ville have en ny skole, havde ret, og det, at skolen blev placeret, som den er i kommunen, har skabt mere samling af hele befolkningen, og det blev i høj grad skelsættende for kommunens udvikling og styre. Fra da af er vor kommune ikke længere en landsbykommune, men en udpræget forstadskommune.

Sognerådvalget 10/3 1925 var et kampvalg om skolebyggeriet. Resultatet blev, at af det nyvalgte sogneråd var 7 for en ny skole og 2 imod.

Det afgående sogneråd vedtog i sit sidste møde den 27/3 1925 ved første behandling at bygge en ny skole, og det nye sogneråd vedtog ved anden behandling den 14/4 1925 med 6 stemmer for, 2 imod og 1 stemmer ikke, at bygge den nye skole på et centralt beliggende sted og antog arkitekt M. B. Fritz, Århus, som skolens arkitekt.

Den 5. maj 1926 blev grundstenen for skolen nedlagt, og pastor Geert Jørgensen udtalte da: »Skolen er i særlig grad et arbejde for fremtidens folk. Denne bygning, som her rejses, er rammen om dette arbejde, der skal fylde hjerner og hjerter«.

Den 8. april 1927 var skolen færdig til indvielse. Ved denne talte sognepræst Geert Jørgensen, den fungerende stiftsprovst, pastor N. Joh. Larsen, samt skolens leder, overlærer Kristensen, der den 30/8 1892 var blevet ansat som førstelærer og havde været skolens leder i de 35 års meget store

udvikling i kommunen. Det var en stor dag for ham og for alle, som havde medvirket til bygningen af denne store, velindrettede skole, der havde kostet 512.000 kr. at opføre.

Overlærer Kristensen døde den 26. februar 1929 og efterfulgtes af overlærer S. J. Mogensen, der tiltrådte den 1. august 1929. Han lagde sin manddomsgerning ved skolen, til han døde den 6. oktober 1950.

I de 20 år, han var skolens leder og skoleinspektør, fortsattes skolens udvikling.

I efteråret 1930 blev loftetagen indrettet med 6 almindelige klasseværelser, 1 håndgerningslokale og 1 tårnværelse. Det kostede 40.000 kr.

I december 1929 modtog sognerådet en adresse med underskrift af 314 skatteydere, som ønskede, at der indførtes udvidet undervisning ved skolen. Sognerådet overlod skoleudvalget, hvis formand undertegnede var, at undersøge, hvorledes det kunne realiseres. For at redegøre for dette og for at høre, hvad kommunens beboere og skatteydere ønskede, afholdtes den 20. juni 1930 et stort borgermøde i skolens gymnastiksal, hvor undervisningsinspektør, cand. mag. Bjerneboe, gav en udførlig og klar udformning af de forskellige former for udvidet undervisning, som en kommune af Vejlbjby-Risskov's størrelse måtte overveje. Sognerådet gav oplysning om den økonomiske side af spørgsmålet og opfordrede borgerne til at udtale sig. Efter nogen diskussion vedtog de ca. 300 tilstedeværende, at man ønskede udvidet undervisning indført. Kun to stemmer var imod det.

Lærerråd og skolekommission vedtog enstemmigt at anbefale, at der indførtes mellem- og realskole fra den 1. april 1931, og sognerådet vedtog den 22. august 1930 med 8 stemmer for og 1 imod dette forslag, og at det skulle være med fri undervisning og frit undervisningsmateriel som for skolens almindelige afdeling.

16. november 1932 blev skolens orgel indviet. Det kostede 3.000 kr., hvoraf 1.000 kr. var indsalmet i mange små bidrag på skolen og hos dens venner.

I sommeren 1934 foretoges en forlængelse af skolens vestfløj, hvilket kostede ca. 94.000 kr.

1937 byggedes vinkelbygningen til vestfløjen langs Fortevej, og skolen skulde nu kunne give plads til 1100-1200 elever, og hele skolen havde nu kostet ca. 1 million kr. at opføre.

Der har i de forløbne 25 år været en god forståelse mellem sogneråd, skolekommission, forældreråd, mens det eksisterede, lærerråd og skolens personale. Alle på skolen, fra skoleinspektør og lærerkræfterne, til alle, der har deres virke der, har gjort skolen til et sted, hvor børnene med glæde går hen, og tonen og ånden på skolen har gjort skolen til det samlingssted for hele kommunen, som dens fædre ønskede.

Børnenes forældre følger med interesse deres børns skolegang, og der har hele tiden været et godt forhold mellem dem og skolens leder, lærerstaben og de øvrige autoriteter.

Skoleinspektør M. Grue-Sørensen, som tiltrådte den 1. juni i fjor har allerede vist, at han har evne og vilje til at videreføre skolens gode traditioner, og han ønskes al held og lykke dertil.

Nu ligger der atter nye skolespørgsmål for. Skolen er nu ved at være for lille til alle kommunens børn, og en ny skal bygges. Skal den ligge på Feddet eller på Villadsens mark? Lad os håbe, at dette spørgsmål må løses uden splid og kamp som for 27 år siden, lad os ønske, at den nye skole ligesom vor gode, 25 år gamle skole må svare til skolens motto, der står over hovedindgangen i tårnets midterparti:

»Ord i mund og skrift i bog
skal vor ungdom lære,
ret at bruge kraft og sprog,
livet til Guds ære;
då vor manddom klog og stærk
svare skal til navnet,
krone skolens ungdomsværk,
vise, det har gavnet.«

Niels Pedersen.

skoleudvalgets formand.

Vejlby-Risskov Kommune har i Perioder haft stærkt stigende Indbyggertal, og dette gjorde sig ogsaa gældende, da man for 25 Aar siden besluttede at opføre en ny Skole med Fremtiden for Øje. — I 1934 og 1937 maatte Skolen atter udvides, dels grundet paa det stadigt stigende Elevantal og dels grundet paa, at man manglede Særklasser til Skolekøkkenarbejdet og Haandgernig, — og ikke mindst, fordi man havde taget den store Beslutning som en af de første Kommuner udenfor København, at indføre Skolelæge- og Tandlægeordning.

Disse to Institutioner har været til uvuderlig Gavn for Skolens Elever og en Sikring imod, at smittefarlige Sygdomme har faaet Indpas i Skolen. Den Modstand, der til at begynde med var fra Forældreside mod den obligatoriske Undersøgelse, blev hurtigt overvundet, og der er i Dag vist ingen, der ikke anerkender Læge- og Tandlægeordningens Værdi.

Elevantallet og større Krav til Undervisningen har medført stigende Antal Lærerkræfter, der i Løbet af de forløbne 25 Aar er steget fra 10 til 35, og Skolen staar nu overfor at skulle besætte yderligere 5 Embeder. Da Skolen nu har naaet den forsvarlige maximale Kapacitet, forberedes nu Byggeriet af en ny Skole i Kommunen.

Ved Skolens 25 Aars Jubilæum tænker jeg paa det gode Samarbejde der gennem Aarene har været mellem Skolens Ledelse og Lærerstab, og jeg mindes med Taknemmelighed Samarbejdet med afdøde Skoleinspektør Mogensen, der trods sin svære Sygdom i flere Aar holdt sig oppe for at lede den Skole, der havde hans Hjerte.

Den nye Skoleinspektør, Hr. Grue-Sørensen har allerede vist sig som en myndig leder, der har Evne og Villie til at lede Skolen i Samarbejdets Aand, og jeg ønsker ham mange gode Aar ved Vejlby-Risskov Kommuneskole.

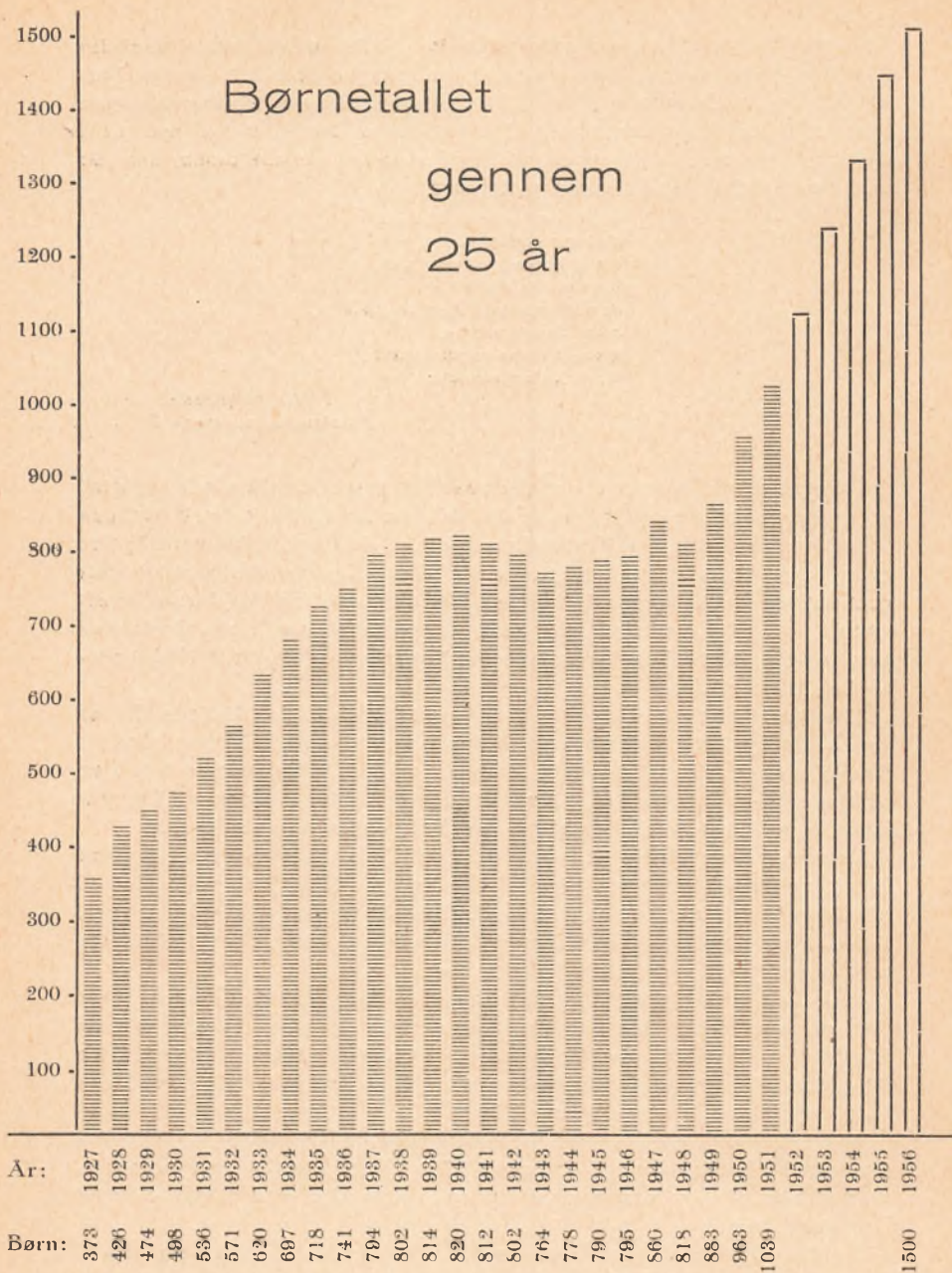
Paa Skolekommissionens Vegne ønsker jeg Skolen til Lykke med de 25 Aar i Haabet om, at Skolen altid maa holde en Standard, der kan give Kommunens Ungdom den bedst mulige Undervisning i Samvirke mellem Skole og Hjem.

Sigurd Warrer,

Skolekommissionens Formand.

Børnetallet

gennem
25 år



Man bemærker en jævn stigning i børnetallet fra 1927 til 1940. (Skolen blev udvidet ved tilbygning i 1934 og 1937). Derpå indtræder stagnation i årene 1941-48. Fra 1949 til 1951 har stigningen været så voldsom som ingen sinde.

At dømme ud fra fødselstal og flytteprocent vil børnetallet — ud fra en yderst forsigtig vurdering — blive som vist på de sidste 5 søjler. I året 1951 passerede vi tallet 1000. I 1956 — om ikke før — vil de 1500 være nået.

Gammelt og nyt mødes.

I oktober 1924 fik Vejlbyskole meddelelse om, at stiftsprovsten vilde komme og holde visitats. Det var Bruun Rasmussen, senere kirkeminister og biskop.

Skolen var overfyldt med elever. Der var ingen, der paa det tidspunkt vidste, hvor vi i næste skoleaar skulde anbringe de nye klasser, vi var nødt til at oprette. Hvem der havde påvirket stiftsprovsten til netop på dette tidspunkt at besøge Vejlbyskole, ved jeg ikke, men jeg kunde tænke mig pastor Gert Jørgensen eller overlærer Christensen havde haft en finger med i spillet. Men visitatsen faldt på en meget kold og blæsende oktoberdag med slud og regn. Skolepladsen var et plørebælte, hvor man helst måtte være i træsko eller lange støvler, gangene til klasseværelserne overfyldt af vådt tøj og indslæbt plørebælte fra pladsen udenfor. Hele skolekommissionen var mødt, og da der var lidt plads til de mange elever i forvejen, var det foruden de dårlige forhold heller ikke særlig hyggeligt i klasseværelserne. — Med andre ord: Skolen gjorde netop på den dag et særdeles overfyldt og lidet hyggeligt indtryk — skønt den ellers til daglig var både hyggelig, lun og velholdt.

Efter visitatsen kom flere af sognerådets medlemmer til stede, og ved kaffebordet hos overlærer Christensen pålagde stiftsprovsten på skoledirektionens vegne Vejlbyskolekommission og sogneråd snarest at drage omsorg for at fremkaffe tegninger og overslag til forbedring — udvidelse af skolen eller opførelse af en helt ny skole.

Skolemyndighederne tog fat straks. Inden jul forelå fra tre arkitekter skitseforslag og overslag, dels til udvidelse, dels til helt ny skole. Det stod imidlertid hurtigt klart for myndighederne i Vejlbyskole, at det var en ny skole, man ønskede, og pladsen blev også hurtigt udpeget. En dag, jeg kom ad Fortevej stod et skolekommissionsmedlem på vejen og så ud over havet og det skønne landskab, netop på det sted, hvor indgangen fra Fortevej til skolen nu er, og han sagde: „Her skal den nye skole ligge“. Og den ligger der. Sæt passeren på et kort af Vejlbyskolekommune og se, at pladsen er så nær centrum, som den næsten kan være.

Om de stridigheder der opstod ved at tænke på flytning af skolen fra den gamle landsby og ned på den åbne mark, findes meget trykt og skrevet op mod sognerådvalget i 1925 og skal derfor holdes udenfor her.

Ved en lille højtidelighed den 5. maj 1926 blev grundstensdokumentet indlagt i muren lige ved den vestre indgangsdør i hovedfløjen, og året efter — vistnok den 19. april begyndte undervisningen i den nye.

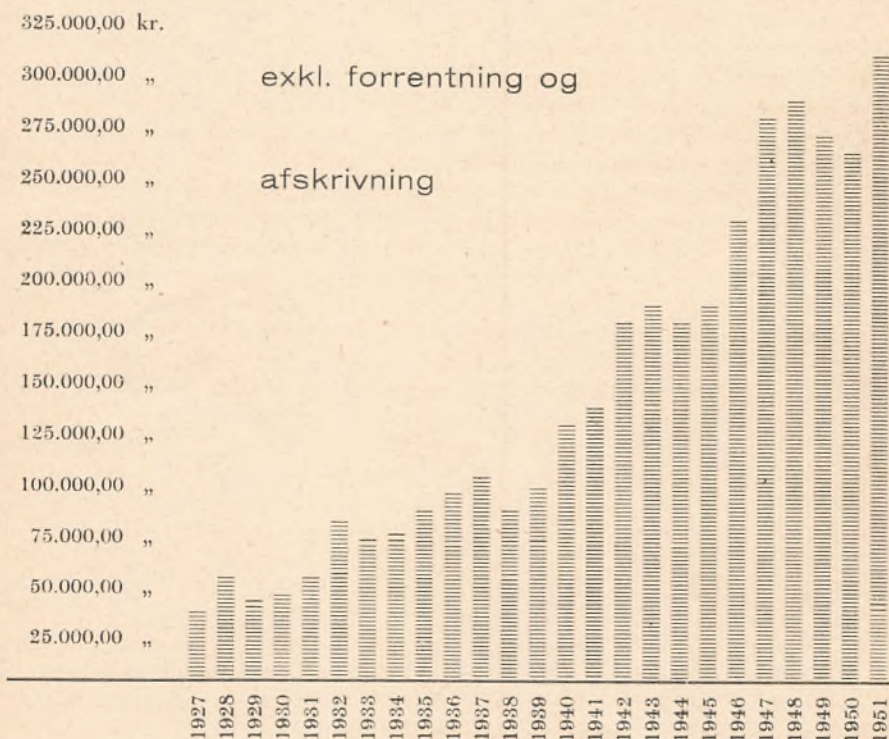
En gammel skolemand, der var flyttet ind i en ny skole, sagde engang til mig: „Det er en stor oplevelse for en lærer at flytte fra en gammel og til en ny skole. Det er som de nye omgivelser hæver ham op i et højere plan, og det

samme er foriøvrigt tilfældet med eleverne". Og det er virkelig sådan. Vi manglede mange ting med hensyn til montering — f. eks. manglede kateder i alle klasser o. m. a., men med lyst og glæde gik alle lærere og elever op i arbejdet på den nye, skønne arbejdsplads. Med glæde og stolthed viste vi skolen frem for fremmede. Det blev også en herlig arbejdsplads frem i tiden, der fulgte, med en udvikling så rig, som ønskes kunne — ja, undertiden for voldsomt. Der blev nok at tage fat på, men forstående myndigheder, interessede forældre og mange kvikke og dygtige elever gjorde arbejdet let og tiltrækkende. Med glæde er jeg hver morgen gået til min gerning ved skolen her, og når man ser, hvor få af kollegerne der med virkelig alvor har søgt forflyttelse herfra, tager jeg det som udtryk for, at de næsten alle har følt som jeg: at her var en rig og god arbejdsplads.

Risskov i februar 1952.

S. Frandsen Nielsen.

Udgifterne til skolevæsenet gennem 25 år,



Fra pædagogikkens arbejdsfelt!

Under denne rubrik er det hensigten hvert år at bringe en eller flere artikler med et pædagogisk indhold, der har relation til vor egen skole. — I år fortæller lærer Gaardmand om sit forsøg med selvvirksomhedsprincippet anvendt på eleverne i 8. klasse, og Grue-Sørensen redegør for de gruppe-intelligensundersøgelser, som i oktober 1951 blev foretaget i fem 2. klasser og fem 3. klasser.

Der blev kun tre udvekslingsmapper — !

Hvert år omkring den 1. april stilles en stor del af skolens lærerinder og lærere over for et nyt skoleår med nye klasser og nye fag.

Undervisningsplanen angiver, hvor meget af stoffet, der skal gennemarbejdes i løbet af det kommende år; men bestemmer intet om på hvilken måde; og da ikke alle kan få deres ønskefag eller — klasser, kan nye fag og nye børn godt skaffe fælles bekymringer, især hvor vi kun får enkelte timer i en klasse, vi ikke kender, og hvor tiden ikke giver mulighed for os at lære de enkelte børn at kende særlig nøje.

Hvordan skal vi nu skabe arbejdsglæde i disse enkelte timer, som sjældent er ønsket eller elsket af hverken elever eller lærere?

En ringe trøst er, at også hjemmene erkender disse vanskeligheder, men selvom forældrene har den bedste forståelse, eleverne den bedste vilje og læreren de bedste evner, kan fællesskabet ikke i alle tilfælde skabe den store interesse for lektiefagene.

Vanskeligst er forholdene i den eksamensfrie mellemskole og især i 8. klasse, hvor børnenes største ønske ofte er skolegangens afslutning, og hvor skoletræthed og manglende interesse hæmmer det daglige arbejde i skolen. Ofte træffer man direkte modvilje mod lektier og lektielæsning, hvorfor udbyttet ved skoleårets afslutning mange gange for læreren og ofte for eleven synes at have nået sit største resultat i eftersidningsprotokollen.

Derfor har 8. klasse med skoleinspektørens og klasselærerens milde velsignelser forsøgt en ny arbejdsmetode i lektiefagene: historie, geografi, naturhistorie og religion. Ønsket bag forsøget har været en bedre tillæring under større selvvirksomhed og samtidig at undgå udenadslæren af et stof, som grundet på manglende interesse bliver glemt i det øjeblik, børnene forlader skolen, og ofte endnu tidligere. Gennem den nye arbejdsform forsøger eleverne selv at indhente en stor del af de til stoffet hørende oplysninger, og opnår herunder livets erfaring, at den største glæde ved arbejdet nås under udførelsen, og da har skolen nået et resultat, der ikke kan bedømmes i en karakterbog, idet glæden for veludført arbejde ikke kan eller skal bedømmes.

Idéen til arbejdsformen, der ofte benævnes emneundervisning, er gammel, men tilskyndelsen til at gøre forsøget fik jeg fra Ungdommens Røde Kors (U. R. K.). En repræsentant forespurgt om muligheden for skolens medvirken i en skolekorrespondance og senere ved et besøg i klassen forklarede repræsentanten eleverne formålet med skolekorrespondancen.

Skolekorrespondancen, der er international, er et led i Røde Kors' arbejde for mellemfølelig forståelse, og Ungdommens Røde Kors har påtaget sig at være mellemed mellem alverdens børn og unge gennem udveksling af mapper, hvori eleverne i billeder, tegninger, tekst o. l. fortæller om deres land, folkets levevis, beskæftigelse, flora, fauna o. s. v.

Hensigten er i første omgang, at give eleverne bedre kendskab til deres eget land, endvidere er arbejdet af stor opdragende betydning, da det giver

lyst til omhyggelig udførelse, idet resultatet bliver bedømt af kammerater i det fjerne. Den pædagogiske fordel for skolearbejdet fremkommer ved, at eleverne får et øjeblikkeligt og konkret mål, hvilket vækker og fremmer lysten til fagene. Ungdommens Røde Kors påtager sig oversættelse og forsendelse af udvekslingsmapperne.

Røde Kors håber gennem børnenes eget arbejde at lære dem at blive gode forstående verdensborgere, idet organisationen er af den formening, at vejen til varig fred går gennem opdragelse til forståelse mellem folkene. Gennem skolearbejde lærer børnene andre folkeslag, skikke og levevilkår at kende under gennemgang af den mappe, de får til gengæld for den, de selv sender.

Belært af sørgelig erfaring om den modvilje som lektier ofte møder i 8. klasse blev idéen om et mappearbejde om Danmark udkastet til klassens egen afgørelse. Eleverne viste velvilje og interesse for det nye, og de gik til sagen med energi, der gennem den første tid blev understøttet af mit løfte om, at hvis de samlet eller enkeltvis hellere ville have lektier i stedet, skulle de omgående få deres ønske opfyldt.

Jeg har aldrig fået lejlighed til at gentage forsikringen, og stillet over for spørgsmålet nu ved skoleårets afslutning, om eleverne, hvis de på ny fik lejlighed dertil, ville gentage det ret store arbejde eller vælge lektierne, var svaret uden vaklen: Vi ville lave en mappe!

Men hvad har vi så lavet, og hvad har eleverne lært?

Børnene har læst, skrevet, klippet og klistret, så de ofte har haft krampe i fingrene, og vi har gennemgået Danmark i 28 opgaver, der behandler emner lige fra Stenalderen til F. N. og Jetjagere.

Hele arbejdet foreligger nu i mapper på fra 150—250 ark indeholdende billeder fra radiohefter, dagblade, kasserede skolebøger til mors „Alt for Damerne“ og med tekster, der består af diktater og afskrivningsopgaver, fristile fra kilder, der spænder fra Kirkehistorien til Familie Journalen.

Resultatet har for mit vedkommende været over al forventning, hvad angår elevernes flid, arbejdslyst og omfang, — og jeg har sparet mange „svede“-sedler!

Elevernes resultater vil de selv vise ved årsprøven og udstillingen, og forældrene kan tale med om, hvad deres børn har ofret af blade, bøger og lomme penge, for ikke at tale om den del af børnenes fritid, der er medgået.



Værre er det med Røde Kors tanken om udveksling af mapperne. Af 24 elever var der kun 3, der kunne uænte at skille sig af med mappen, da arbejdet var færdigt. De resterende mapper har jeg ikke kunnet fraliste eleverne hverken for gode ord eller betaling, idet mappernes ejere siger: Næ tak! De skal gemmes til minde om vort skolearbejde! Men denne tanke er ikke fiasko for skolen — tværtimod!

Gruppe-intelligensundersøgelser ved Vejlby-Risskov kommuneskole

Brugen af intelligensprøver har i første række sin berettigelse over for elever, der på en eller anden måde afviger fra det normale:

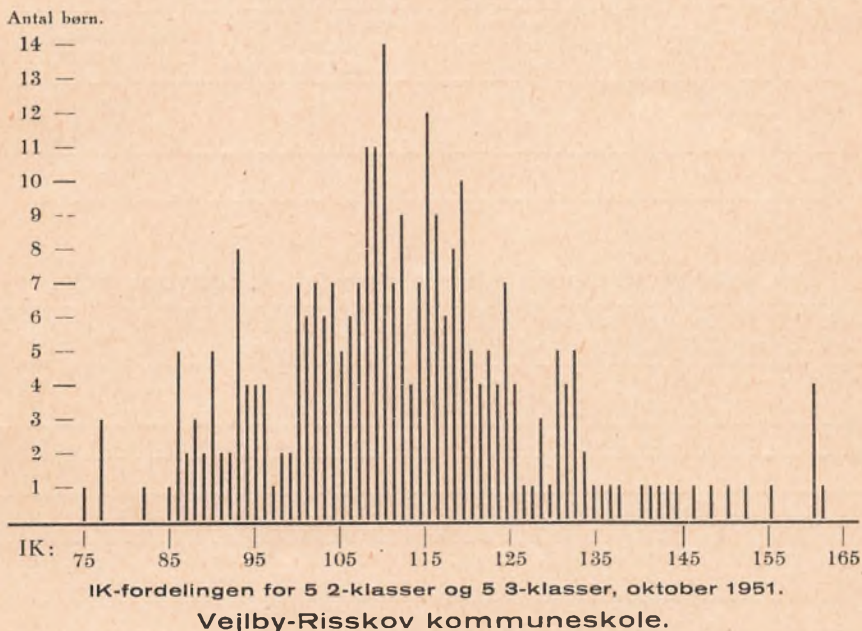
1. over for børn, der ikke kan tilegne sig de almindelige skolefærdigheder i normalt tempo.
2. over for børn, der har specielle vanskeligheder i læsning (læsesvage børn).
3. over for børn med karaktermæssige afvigelser (vanskelige børn).

Men også med henblik på den almindelige undervisning i normalskolen er det af værdi at kende intelligensniveauet for en skoles elevklientel. — Ikke mindst for klasselæreren er det vigtigt at kende intelligensniveauet i den klasse han arbejder med.

I oktober 1951 foretog klasselærerne i alle vore 2. og 3. klasser en gruppe-intelligensprøve i deres klasser. Det drejede sig om 10 klasser med 283 børn. Antallet af prøvede børn er så stort, at man har lov at betragte resultatet som et repræsentativt udtryk for skolens intelligensniveau i det hele taget.

Af den grafiske fremstilling af undersøgelsens resultat fremgår det, at eleverne ved Vejlby-Risskov kommuneskole med hensyn til evnemæssig udrustning ligger en del over det normale for danske skolebørn.

Normalt skulle flertallet af elever gruppere sig inden for intervallet 90 — 100. Men for vor skoles vedkommende ser vi en forskydning opad, således at flertallet af elever grupperer sig inden for intervallet 100 — 120.



Statistiske oplysninger vedrørende året 1951.

Børneantallet d. 31. decbr. 1951	Under skole- pligtig alder	I skole- pligtig alder	Over- skole- pligtig alder	Tilsammen
Drenge:				
Fra kommunen	43	413	47	503
Fra andre kommuner	1	7	2	10
Tilsammen	44	420	49	513
Piger:				
Fra kommunen	55	400	59	514
Fra andre kommuner	2	8	2	12
Tilsammen	57	408	61	526

Samlet elevtal: 1039.

Tilvækst i kalenderåret 1951: 76 børn.

Elevernes fordeling i de forsk. skoleafdelinger pr. 31. december 1951.

	Realkl.	Eksamens- mellemskolen I—IV m.	Den eksamensfri mellemskole 1.-3. m. (6., 7., 8. kl.)	Grundskolen 1., 2., 3., 4., 5. kl.
Dr.	14	104	44	351
Pg.	18	116	56	336
Ialt:	32	220	100	687

De enkelte klassers elevtal den 31. december 1951.

38 kl.	R A	R B	IV MA	IV MB	III MA	III MB	II MA	II MB	I MA	I MB	8 s M	7 a 2 M _a	7 b 2 M _b	6 a 1 M _a	6 b 1 M _b	5 a	5 b	5 c	5 d
Dr.	8	6	8	9	12	13	13	9	20	20	9	4	7	11	13	16	16	14	17
Pg.	9	9	13	12	13	16	14	20	14	14	12	12	10	12	10	15	16	17	15
Ialt	17	15	21	21	25	29	27	29	34	34	21	16	17	23	23	31	32	31	32

	4 a	4 b	4 c	4 d	3 a	3 b	3 c	3 d	3 e	2 a	2 b	2 c	2 d	2 e	1 a	1 b	1 c	1 d	1 e
Dr.	11	13	11	15	16	15	15	18	17	11	17	15	17	17	13	16	13	18	15
Pg.	16	14	14	12	15	14	13	12	11	19	13	15	14	12	18	14	17	14	16
Ialt	27	32	25	27	31	29	28	30	28	30	30	30	31	29	31	30	30	32	31

Klassekvotient for realklassen	16,0
Klassekvotient for eksamensmellemskolen	27,5
Klassekvotient for eksamensfri mellemskole	20,0
Klassekvotient for grundskolen	29,9
Skolens klassekvotient	27,34

Elevernes forsømmelser 1951.

Forsømmelset på grund af sygdom	10363 dage
Forsømmelser af anden lovlig grund	875 "
Forsømmelser uden lovlig grund	74 "
Samtlige forsømmelser	11312 dage

Skoleidrætsmærket taget i 1951.

	Bronze	Sølv	Guld
Dr.	48	34	14
Pg.	36	20	33

Jydsk Skolescene.

Indmeldelser og organisering af elevernes deltagelse har i år været varetaget af lærerinde frk. Larsen.

Forestillinger: Tony tegner en hest.
Charleys Tante.
Eventyr på Fodrejsen.

Århus Børnefilm.

Lærerinde fru Andersen har stået for organiseringen af elevernes deltagelse i Århus Børnefilms forestillinger, der altid omfatter gode film, der ligger på børnenes niveau.

Gave til skolens botaniske samling.

Fra skolens tidligere elev, Arne Brink Nielsen, har skolen modtaget et herbarium.

Sparemærkesalg.

I året 1951 er der solgt for 2450 kr.

Skolelægens beretning.

Fra $\frac{9}{11}$ —51 til $\frac{21}{12}$ —51 er undersøgt 997 børn deraf 156 fra 1. klasserne.

Undersøgelserne omfatter: hjerte, ryg, lemmer og hals samt, syns- og høreprøve. Desuden foretages der tuberkulinprøve på alle børn, og de negative bliver tilbudt calmettevaccination, som så også foretages på skolen. Alle børnene bliver målt og vejjet og der foretages en bedømmelse af højde- vægtforholdet og de stærkt undervægtige børn bliver kontrolvejjet 2 à 3 gange i årets løb. Alles urin undersøges for æggehvide og sukker.

Resultatet af undersøgelserne:

	1. klasserne	Øvrige klasser
dårlig hudpleje	2	8
talefejl	0	1
holdningsfejl	0	21
pladfod	23	110
tegn på engelsk syge	0	0
nedsat synsevne	12	60
nedsat høreevne	1	4
øreflod	0	0
sygdom i næse og svælg	43	116
hertesygdomme	1	5
broktilfælde	3	5
andre sygelige tilstande	21	68
positiv tuberkulinprøve	68	406
deraf positiv efter calmettevaccination	65	335
calmettevaccinationer	78	402
positive efter tuberkuløs infection	3	71
omslag fra positiv til negativ reaktion	0	7
intelligensundersøgelser	0	4
ordblindheds undersøgelser	0	16
undersøgt for farveblindhed	0	73
deraf farveblinde	0	1 (dreng)
blodprøver (hæmoglobin prøve „sicca“)	7	8
henvisninger til egen læge	16	81

Højde-vægtforholdene:

	1. klasserne	Øvrige klasser
middel	127	602
under middel	18	161
over middel	11	78

Der synes i de sidste par år at være et tiltagende antal større børn, der i vintermånederne ikke får levertran. Må det være mig tilladt på dette sted kraftigt at minde forældrene om at levertran — i hvilken form den nu gives: piller, dråber eller alm. levertran — er et meget nødvendigt tilskud til vor daglige ernæring, fra oktober til maj. Danmark er et land med megen væde, mange skyer og sparsomt solskin. Vi må derfor — så vidt muligt — dække det behov, som vor organisme og især børnenes har for solskin med „solskin på flasker“. A og D-vitaminerne findes i levertran og levertranpræparater, og enhver kan tage levertran under een eller anden form. Desuden er behovet for C-vitaminet meget stort. C-vitaminet findes i frisk frugt og grøntsager. Den friske frugt bliver det småt med hen på vinteren og grøntsagerne bliver dyrere. Billigere og fuldt så virkningsfuldt er det at købe en flaske C-vitaminsaft på apotheket og tage en dessertskefuld heraf daglig. Man må nemlig også erindre, at de mange forkølelssygdomme om vinteren tærer stærkt på organismens lager af C-vitamin, så alene af den grund er det klogt at supplere „lageret“ op i vintertiden for at have noget at staa imod med.

Må jeg til slut henstille til forældrene at medvirke til, at skolen får svar-kortet på lægehenvisningerne tilbage i udfyldt stand fra lægerne.

G. R. ULRICH.

Beretning fra skoletandklinikken.

1. februar 1951 — 31. januar 1952.

	1. klasse		øvrige klasser		udskrevne fra klinikken pr. 1/4 1951	
antal undersøgte børn →	150		287		83	
børn med følgende symptomer:	antal	%	antal	%	antal	%
tandkødsbetændelser	104	63,9	167	58,2	63	75,9
tandstillings- og bidanomalier	80	57,3	192	66,9	60	72,3
manglende anlæg af tænder	10	6,7	12	4,2	7	8,4
overtal af tandanlæg	1	< 1,0	0	0	0	0
ufuldstændig emaljeudvikling	11	7,3	17	5,9	12	14,5
tandcaries (huller i tæneerne	143	95,3	266	92,8	83	100,0
tandcaries m. infektion af tandmarven	100	66,7	38	13,2	32	38,6
traumatiske læsioner (ved slag, stød, fald e. l.)	3	2,0	3	1,0	5	6,0
andre symptomer	1	< 1,0	3	1,0	0	0
uden symptomer	2	1,3	7	2,4	0	0

	antal under- søgte børn	mælkætænder pr. barn		blivende tænder pr. barn		tænder m. inf. af tandmarven pr. 100 anгр. tænder	
		tilstede	m. caries	tilstede	m. caries	mælkæt.	bl. tænder
I. klasse	150	14,4	6,7 el. 46,5 ^o o	8,8	2,0 el. 22,7 ^o o	30,9	4,3
udskrev. pr. 1/4 1951	83			25,9	10,0 el. 38,6 ^o o		5,2

Antal af plomberede eller cariesangrebne tænder.

Antal børn	antal cariesangreb		cariesangreb med infektion af tandmarven			
	i alt	pr. barn	mælke- tænder	blivende tænder	i alt	pr. 100 tænder m. cariesangreb
287	1305	4,6	14	26	40	3,1

Nye cariesangreb på de systematisk undersøgte børn.

Det fremgaar klart af tabellerne, at tandcaries (huller i tænderne), tandkødsbetændelser og tandstillings- og bidanomalier helt dominerer symptom-billedet

Opgørelsen over tilstanden hos de smaa nyindskrevne patienter fortæller for det første, at sygdomstilbøjeligheden er meget stor. Endvidere at der gøres meget lidt for at sætte ind mod tandsygdømmene hos smaabørnene. Over 95% af børnene har tandcaries. Næsten halvdelen af samtlige tilstede-værende mælkætænder er angrebet, og 30% af disse saa alvorligt, at tandmarven er inficeret, saa der meget ofte findes betændelse i den omgivende kæbeknogle. Ca. en fjerdedel af de blivende tænder, som disse børn kun har haft i eet til halvanden aar, er syge. Over halvdelen af børnene har symptomer paa tandkødsbetændelse og ligesaa mange har tandstillings- og bidefejl. Det er tal som maner til eftertanke. Børn maa tandlægeundersøges senest o. 3 aars alderen og mælkætænderne behandles ved regelmæssige halvaarlige tandlægebesøg, mundhygiejnen maa paabegyndes naar tænderne bryder frem og forbruget af sukker og sukkerholdige nærings- og navnlig nydelsesmidler begrænses og reguleres. Der bør aldrig gives smaabørn sukkermad eller andet sukkerholdigt paalæg. Forbruget af slik og kager maa begrænses til et minimum og *henlægges til et bestemt tidspunkt af dagen* f. eks. i tilslutning til dagens sidste maaltid, der altid bør afsluttes med børstning og grundig skylning med vand. Det er strenge men uomgængelige vilkaar. Den store og ingenlunde behagelige behandling som mange af disse smaabørn maa gennemgaa i I. klasse for at bøde paa de foregaaende aars forsømmelser kan de med stor sikkerhed spares for ved en fornuftig og ansvarsbevidst tandplejeopdragelse i smaabarnsalderen. Undersøgelsestallene viser desværre, at man endnu ikke i større omfang har forstaaet dette.

Tallene paa de systematisk undersøgte patienter er præget af, at undersøgelsersterminen har været meget lang, 1 1/2—2 aar. Det giver sig navnlig udtryk i det forholdsvis store antal patienter med infektion af tandmarven og det forholdsvis store antal cariesangreb pr. barn. Der er i aar foretaget en særlig optælling af symptomerne hos de udskrevne patienter. Tallene paa tandkødsbetændelse er ret stort, men de fleste tilfælde er meget lette angreb. Gennemgaaende er mundhygiejnen og udsigterne for en resultatrig bekæmpelse frem i tiden gode. Der er paa disse patienter mange med unormale bidforhold, 72, 3%. Dette kan dog ikke undre, da der først i de sidste par aar er indledet en rationel bekæmpelse. Resultatet heraf vil først kunne vise sig ad aare.

Behandlingen af 1. klasserne fra 1950 er først afsluttet langt ind i det nye skoleaar og har som nævnt i sidste aars beretning krævet et meget stort arbejde. Mælkætænderne er i størst mulig udstrækning behandlet konservativt som et vigtigt led i behandling og forebyggelse af tandstillings- og bidanomalier. Med samme formaal er gennemført tandregulering, hvor det skønnedes nødvendigt.

En del rødbehandlinger og mange store tandfyldningsbehandlinger har været nødvendiggjort af de lange undersøgelsersterminer paa de systematisk kontrollerede patienter og krævet en betydelig arbejdsindsats. Endelig er der i lighed med sidste aar gennemført en systematisk tandplejeinstruktion af mødrene til de i 1951 nyindskrevne patienter i 1. klasse og behandlingen af disse børn skrider godt frem.

Paa indstilling af skoleudvalget har sogneraadet pr. 1. oktober ansat en tandlæge med 4 timers dagligt arbejde. Det er mit haab, at vi nu vil kunne føre klinikens arbejde videre efter de retningslinier der har været fulgt de sidste par aar. Der maa dog regnes med en periode paa ca. halvanden aar inden vi kan naa ned paa undersøgelsersterminer under 1 aar. En stor hjælp i dette arbejde vil man i hjemmene kunne yde klinikken ved i størst mulig udstrækning at støtte vore bestræbelser paa at opdrage børnene til en rationel mundhygiejne og en hensigtsmæssig begrænsning og regulering af sukkerforbruget efter de ovenfor angivne retningslinier.

Egil Warrer

Skolens dagbog

for skoleåret 1951—52.

2. april. Koncert af skoleorkestret for Århus og omegn.

7. april. Ved skolefesten for afgangsklasserne blev spillet „Soldaterløjer,, af Hostrup. Overlærer Frode Nielsen var instruktør, og lærer Sv. Blinkenberg havde lavet kulisser og forestået salens udsmykning. Ved kaffebordet blev der talt af direktør Drescher og af lærerinde frk. Minna Dressler. Desuden talte kst. skoleinspektør S. Frandsen Nielsen. Formanden for Elevforeningen af 1936, John Nisted, uddelte elevforeningens flidspremier, der tilfaldt Lise Lotte Nielsen, 8. kl. og Aase Brieg Sørensen, RB. Skolens

flidspræmie tilfaldt Lis Brodersen, RA, og L. P. Laursens Mindelegat blev givet til Inge Jørgensen, RB. Derpå var der dans med kotillon.

30. maj. Reception i skolens sanglesal med præsentation af skoleinspektør Mogens Grue-Sørensen og frue. Til stede var skolekommissionen, medlemmer af kommunalbestyrelsen, kæmneren, kommuneingeniøren samt hele skolens lærerpersonale.

1. juni. Ved morgensangen overdrog kst. skoleinspektør S. Frandsen Nielsen skolens ledelse til skoleinspektør M. Grue-Sørensen, der talte til eleverne om skoletraditioner og skoleånd. Til stede var medlemmer af skolekommissionen.

1. juni. Pastor Bay udtrådte af skolekommissionen og efterfulgtes af landsretssagfører Knud Thale.

13. juni. Skoleudflugt med ekstratog til Bækkelund for eleverne fra 4. klasse og opefter. I alt deltog 570 børn. Turen fik et smukt og i alle måder vellykket forløb.

19. juni. Skoleudflugt til Frederikshøj kro for skolens tre yngste årgange. Turen foregik i rutebiler. Børnene, i alt 364, spadserede gennem Mindeparken, og som sædvanlig var der arrangeret lege og konkurrencer med påfølgende præmieuddeling.

28. juni. Skolens kor under ledelse af overlærer Beyer gav en sangunderholdning på „De gamles hjem“ i Vejlbj.

30. juni. Sidste skoledag før sommerferien. Kl. 11,30 samledes lærere og elever. Skolen tog afsked med de elever, der var optaget på Århus katedralskole. Skoleinspektøren ønskede alle en god sommerferie med store og gode rejseoplevelser. Der var uddelt 446 feriebilletter.

3.—9. juli. 30 elever fra IV. m A og B var på skolerejse til Norge under ledsagelse af lærerne Ødum og Karlsen og lærerinde frk. Liisberg. Turen gik over Hirtshals-Kristianssund og med bus gennem Telemarken. Den blev en stor oplevelse, og børnene fik et stærkt indtryk af de store kontraster i Norges natur.

2. juli—10. august. Feriesvømning under ledelse af overlærer Frode Nielsen. Der var god tilslutning, og der blev aflagt 100 enkelte svømmepøver.

1. august. Timelærerinde fru Elisabeth Grey Sørensen modtog ansættelse i fast embede, og vikar fru Ingeborg Sørensen blev ansat som timelærerinde.

13. august. Undervisningen blev genoptaget efter endt sommerferie. Ved morgensangen meddeltes, at skolen havde fået et flygel, der havde fået sin plads i skolens sanglesal, og der blev udtalt en tak til elever og forældre for bidrag til anskaffelsen.

Kl. 11 indviedes flygelet. Afgangsklasserne deltog og til stede var skolekommissionen og medlemmer af skoleudvalget. Skoleinspektøren bød velkommen og takkede for den storslåede gave. Til overlærer Beyers musik-

ledsagelse sang man „Den danske sang“. Derpå var der musikunderholdning ved lærer V. Johansen. Til slut talte skoleudvalgets formand, direktør Niels Pedersen, der udtalte håbet om, at flygelet måtte bidrage til, at børnene lærte at skatte den danske folkesang.

21. august. Skolebadningen blev indstillet efter henstilling fra kredslægen (urent vand). Af den grund blev der kun ufuldstændigt få frisvømmerprøver.

22.—25. august. Skolerejse til København for 7 a, 7 b, II A og II. B. Turen blev ledet af overlærer Beyer. I øvrigt blev børnene ledsaget af lærerinderne fru Andersen og fru Søgaard Nissen samt lærer Sv. Blinkenberg. Turen var helt igennem vellykket og bød på mange og forskelligartede oplevelser.

1. september. Overlærer Frode Nielsen lærer ved skolen i 25 år. — Ved morgensangen hyldede skoleinspektøren jubilaren, og eleverne gav Frode Nielsen et trefoldigt leve. Derpå samledes skolekommissionen og lærerkollegiet på lærerværelset, hvor skolekommissionens formand, konsul Warner takkede Frode Nielsen for hans dygtige arbejde ved skolen. Om eftermiddagen var der kaffebord i skolens sanglesal, hvor Frode Nielsen var vært. Her blev bl. a. talt af lærerrådets formand, lærer Smidstrup, og af skoleudvalgets formand, direktør Niels Pedersen, der overrakte Frode Nielsen en gave fra sognerådet.

4.—26. september. Frivillig atletik uden for skoletiden, i alt 6 gange à 2 timer for elever fra 5. klasse og opefter. Drengene blev undervist af overlærer Frode Nielsen, pigerne af lærerinde frk. Kjærulf. Der var god tilslutning og stor interesse blandt børnene.

11. september. Klasserne 2 a, 2 d og 4 b var på besøg i Zoologisk Have under ledelse af lærerinderne fru Andersen, frk. M. Larsen og fru Grey Sørensen.

13. september. Dreng og piger fra de to mellemskoleafdelinger deltog i Århus-skolernes idrætsstævne på Århus stadion.

20. september. II. B aflagde besøg på Naturhistorisk Museum under ledelse af lærer Boelsuann.

27. september. Under ledelse af lærerinde fru Ingeborg Sørensen besøgte 6 b Mindeparken.

29. september. „Nordens Dag“ blev markeret ved morgensangen med tale af lærerinde frk. Liisberg. I øvrigt blev dagen festligholdt på forskellig vis i de enkelte klasser. Jørgen Roed, RA, og Jytte Pape, III A, deltog i Nordens priskonkurrence og modtog bogpræmier.

3. oktober. Erhvervsvejleder, adjunkt Ahm, gav erhvervsorienterende timer i IV. em A og B og i RA og RB.

8. oktober. Elever fra III. em A og B og fra 8. klasse besøgte Ceres Bryggerierne under ledelse af lærer Johnsen.

9. oktober. Elever fra III. em A og B og fra 8. klasse besøgte Naturhistorisk Museum under ledsagelse af overlærer Frode Nielsen.

10. oktober. IV. B aflagde under ledelse af lærerinde fru Andersen besøg på Ceres Bryggerierne.

24. oktober. Forenede Nationers dag markeredes med tale af skoleinspektøren og korsang af elever fra 5 b under ledelse af lærer V. Johansen. Desuden markeredes dagen i de enkelte klasser. Skolen havde fra Dansk Samråd for Forenede Nationer rekvireret tryksager og båndfilm.

21. november. Mange af skolens elever fra eksamensafdelingen deltog i sammenkomsten „Erhvervsoplysning ved fagfolk“, der var arrangeret af erhvervsvejledningen i Rådhushallen i Århus.

22. november. Indskrivning af elever til de nye 1. klasser. Der blev denne dag indskrevet 150 elever.

3. december. Skolens kor under ledelse af overlærer Beyer medvirkede ved en forældresammenkomst i Risskov børnehave.

7. december. Under ledelse af overlærer Frode Nielsen og lærerinde frk. Larsen aflagde 6 a besøg på Naturhistorisk Museum.

13. december. Ved julekoncerten i Risskov kirke sang skolens kor en afdeling julesalmer under overlærer Beyers direktion.

17. december. Skolens forældrekræds var indbudt til forældremøde, hvor skolens kor sang fædrelandssange og julemusik. Skoleinspektøren holdt et kort foredrag om samarbejde mellem hjem og skole og skitserede en praktisk plan. Derpå fremførte elever fra 5. klasserne Harald Vilstrups „Et lille krybbespil“, der var instrueret af lærerne Karlsen og Johansen. Drengene fra 7 a og 7 b havde med lærer Blinkenberg som leder opført en Bethlehemsstald, i hvilken spillet fremførtes. Lærerinderne frk. Dressler og Kjærulf havde assisteret med dragterne.

Forældreaftenen havde samlet flere hundrede tilhørere og fik et overmåde smukt forløb.

22. december. Juleafslutningen i skolens gymnastiksal fandt sted i tre hold. Der var fællessang, korsang og krybbespil, og skoleinspektøren læste juleevangeliet for børnene. En del forældre overværede børnenes juleafslutning.

27. december. Elevforeningen af 1936 afholdt nytårsbal i skolens gymnastiksal.

12. januar 1952. 6 b var under ledelse af lærerinde fru Ingeborg Sørensen til torvedag i Århus for at samle stof til en stil.

21. januar 1952. 5 c aflagde besøg på Jyllands Papirværk under ledelse af lærerinde frk. Kjærulf.

21. januar 1952. Lærer Karlsen afholdt klasseforældremøde i 5 a og gav en dansktime og en regnetime med børnene. Der var mødt 36 forældre.

22. januar 1952. Klasseforældremøde i 5 b. Lærer Johansen havde en regnetime og fru Frandsen Nielsen en dansktime. 39 forældre deltog.
23. januar 1952. Lærerinde frk. Kjærulf afholdt klasseforældremøde i 5 c og gav en dansktime og en regnetime med børnene. 39 forældre deltog.
24. januar 1952. Lærerinde fru Søgaard Nissen afholdt klasseforældremøde i 5 d og gav en dansktime og en regnetime. I dette møde deltog 44 forældre.
25. januar 1952. 8. klasse havde besøg af en repræsentant fra Ungdommens Røde Kors, lærerinde frk. E. Gamhøj Eriksen, Viborg, i anledning af, at klassen har udarbejdet arbejdsmapper, der kan udveksles med arbejdsmapper udarbejdet af elever fra andre lande.
28. januar 1952. Skolen havde besøg af håndarbejdsinspektør fru Buhelt, der overværede undervisningen hos frk. Mogensen, fru Friis Sørensen og frk. Liisberg i klasserne 7 ab, 1 AB, 3. og 8.
9. februar 1952. Faginspektøren i geografi og naturhistorie Vilhelm Baltzer overværede timer i RA, RB, III. B og I. A hos lærerinderne frk. Mogensen og fru Andersen og hos lærerne Frode Nielsen, Boelsmann og Karlsten.
13. februar 1952. Erhvervsvejledning i 7 a, 7 b og 8. klasse ved erhvervsvejleder V. Herholt, Århus.
1. marts 1952. Fru Bruhn udtrådte af skolekommissionen og efterfulgtes af forretningsfører A. Dupont Nielsen.

De forskellige institutioner (industrivirksomheder, museer o. l.) har været besøgt som led i undervisningen.

Overalt er skolens elever og lærere blevet modtaget med den største gæstfrihed og hjælpsomhed, så institutionsbesøgene har været virkelig betydningsfulde og instruktive oplevelser for børnene.

Skolen beder de forskellige institutioner modtage en varm tak for al imødekommenhed.

Af dagbogen fremgår det også, at skolens lærerpersonale i vid udstrækning har ofret kræfter og fritid på at give skolelivet et særligt indhold for børnene. Hertil kommer desuden turene til week-end hytten ved Saksild og andre ture, som ikke er omtalt i dagbogen.

For dette omfattende ekstraarbejde, der er så betydningsfuldt for skolen, bringer jeg lærerpersonalet en hjertelig tak.

M. Grue-Sørensen.

En skoledag i billeder



Varme på rørene



Der ringes ind



Papirsløjd



Træsøjd



Leg i skolegården



Naturhistorie



Fysik



Skolekøkken

Foto: Svend Blinkenberg



Regning i 6. kl.



Matematik i IV



Sång



Mælkedrikning



Geografi



hos tandlægen



hos skolelægen



Gymnastik

Realeksamen 1951.

Real A (13 elever).

1 elev bestod med mg+, 5 med mg, 4 mg-, 3 med g+.

Navn	Faderens (forsørgerens) stilling
Poul Steen Andersen	repræsentant
Jørgen Bach	revisor
Lis Brodersen	ekspeditionssekretær
Agnete Christensen	bestyrer
Märtha Christiansen	læge
Bente Drescher	direktør
Gunner Jørgen Guldager	fabrikant
Evy Hellstern-Nielsen	købmand
Anna-Marie Jakobsen	billedskærer
Tove Mathiesen	snedkermester
Ulla Stig Nielsen	revisor
Inger Lund Petersen	prokurist
Louis Rahbek Printz	slagtermester

Real B (17 elever).

*1 elev bestod med ug-, 4 med mg+, 9 med mg, 1 med mg-,
1 med g+, 1 med g.*

Navn	Faderens (forsørgerens) stilling
Nina Willemoes Aggergren	slagtermester
Kirsten Mondrup Albrechtsen	urmager
Jørgen Bay	sognepræst
Lise Bertelsen	salgschef
Ruth Christensen	grosserer
Kirsten Elmquist	direktør
Gerda Holm	baneanbejder
Else Brøgger Hvorslev	lærer
Ove Lindum Jensen	arbejdsmand
Poul Erik Kirkegaard Jensen	møbelfabrikant
Inger Magrethe Jønson	arbejdsmand
Inge Jørgensen	tømrermester
Poul Dupont Nielsen	forretningsfører
Orla Helbo Olesen	lagerarbejder
Kaj Anton Pedersen	depotbestyrer
Kirsten Spottag	elektriker
Aase Brieg Sørensen	typograf

Mellemskoleeksamen 1951.

IV. m. A. (22 elever).

1 elev bestod med ug÷, 4 med mg+, 10 med mg, 6 med mg÷, 1 med g+.

Navn	Faderens (forsørgerens) stilling
Anders Børge Andersen	havnearbejder
Elin Steen Andersen	repræsentant
Tove Horst Bonnichsen	overmontør
Kis Ragnhild Elkjær	købmand
Alice Greibe	bagermester
Birgit Henrichsen	ingeniør
Jørgen Ilfeldt	landsretssagfører
Bente Jensen	civilingeniør
Jørgen Lillelund Jensen	dommerfuldmægtig
Kirsten Jørgensen	rejsesekretær
Jørgen Knudstrup	rejseinspektør
Aase Olsen	slagtermester
Ole Olsen	murermester
Erik Langberg Ovesen	lagerarbejder
Claus Holm Pedersen	cyklehandler
Jens Hjortshøj Pedersen	karetmager
Carsten Pedersen	skræddermester
Jørgen Roed	kontorist
Hanne Sahl	arkitekt
Birgit Simonsen	disponent
Mette Søgaard	kommuneingeniør
Kirsten Warrer	konsul

IV. m. B. (25 elever).

1 elev bestod med ug÷, 7 med mg+, 10 med mg, 4 med mg÷ 3 med g+.

Navn	Faderens (forsørgerens) stilling
Anna-Lise Adelborg	gartner
Ester Kathrine Andersen	gårdejer
Jørgen Peter Andersen	gårdejer
Irene Smidt Behr	bestyrer
Kurt Egense Christensen	forretningsfører
Kirsten Erichsen	tegner
Palle Erichsen	tegner
Tove Gammelholm	snedker
Else Marie Gedde	bankkasserer
Mette Birte Grosen	gårdejer
Knud Erik Jakobsen	repræsentant
Kurt Werner Jensen	grosserer
Ole Jensen	værkstedsleder
Lis Frydenlund Knudsen	frue
Gunnar Madsen	repræsentant
Niels Christian Mikkelsen	blikkenslagermester
Gundhild Solvejg Nielsen	telefonmontør
Hanne Dupont Nielsen	forretningsfører
Kell Winther Nielsen	snedkermester
Tove Nielsen	gørtler
Birthe Hessellund Petersen	tivoliejer
Tage Poulsen	gårdejer
Hanne Sørensen	gårdejer
Kaj Gaarde Thomsen	gartner
Arne Vonsild	møbelarkitekt

Skriftlige eksamensopgaver.

Realeksamen i februar—marts 1951.

Dansk stil.

Om de krav, motorkøretøjer stiller til veje og gader og til føreren.

Eller:

Vore skove, plantager og beplantninger og den betydning, de har for os.

Oversættelse til engelsk.

Officeren fra kystvagten og smugleren.

For mange år siden var der mange smuglere på kysten ved Dorsetshire. En dag red en officer fra kystvagten ned til havet. Da han havde nået toppen af en bakke, så han en mand komme hen imod sig med en stor *sæk* på ryggen. Officeren standsede sin hest og spurgte manden, hvad han havde i *sækken*. Manden svarede: „Jeg ved ikke, hvad det er; men en af Deres mænd fandt *sækken* i morges, og han sagde til mig, at jeg skulle bringe den til Dem. Jeg er glad for, at jeg mødte Dem, da *sækken* er meget tung.“

Officeren gav nu manden en shilling og sagde til ham, at han skulle bringe *sækken* til *toldstationen*. Manden takkede ham og gik videre; men da officeren om aftenen var kommet tilbage til *toldstationen* og spurgte, hvor *sækken* var, fortalte de ham, at ingen *sæk* var blevet *afleveret* der.

Nu forstod officeren, at den mand, han havde givet en shilling, var en smugler.

en kystvagt, *a coast-guard*. — en smugler, *a smuggler*. — en *sæk*, *a sack*. — en *toldstation*, *a coast-guard station*. — *aflevere*, *deliver*.

Regning.

1. Et menneske behøver daglig 50 mg C-vitamin. 1 kg kartofler, der giver 60 mg C-vitamin, koster 20 øre. 1 kg appelsiner, der giver 300 mg C-vitamin, koster 3,20 kr.

Hvis en familie på 3 medlemmer kun får C-vitamin ved at spise kartofler, hvad bliver da udgiften til dens kartoffelforbrug i en måned (30 dage)?

Hvis samme familie kun får C-vitamin ved at spise appelsiner, hvad bliver da udgiften til en måneds forbrug?

Hvis denne familie dækker sit behov af C-vitamin dels ved kartofler, dels ved appelsiner, og udgiften til kartofler er 5 kr. for en måned, hvor mange kg appelsiner har den da købt til en måneds forbrug?

2. På en landevej, der er anlagt dels i Østrig, dels i Italien, er der på hver side anbragt 1250 ens vejsten, der har form som firsidede, ret-

stående prismer, hvis højde (over vejfladen) er 60 cm, og hvis kvadratiske endeflader har en side på 30 cm. Det østrigske vejvæsen lader disse sten male hvide på den øverste endeflade og på den øverste halvdel af de 3 sideflader.

Hvor mange m^2 bliver malet?

Der betales 8 østrigske schilling pr. m^2 for udførelsen af dette malerarbejde; men heraf må Italien betale $12\frac{1}{2}\%$.

Hvor mange lire må Italien betale, når 100 østr. sch. = 27,50 kr., og 100 lire = 1,65 kr.?

3. A køber et hus for 150 000 kr. Han betaler 60 000 kr. kontant og må forrente resten med 6 % p. a. De årlige udgifter til husets vedligeholdelse og skat udgør 2100 kr.

Huset indeholder 4 lejligheder, der hver er udlejet til 1800 kr., samt 2 lejligheder, hver udlejet til 1500 kr. om året.

Hvor mange pct. p. a. har A i udbytte af de penge, han har betalt kontant?

Senere indlægges centralvarme i alle 6 lejligheder. Udgiften hertil er 18 000 kr.; heraf betaler A 10 000 kr. kontant; resten må han forrente med 6 % p. a. De årlige udgifter til vedligeholdelse og skat udgør nu 2320 kr. Den årlige husleje forhøjes derefter således, at den for alle 6 lejligheder forhøjes med det samme antal kroner, og således, at A kan få et udbytte på 8 % p. a. af de 70 000 kr., han i alt har betalt.

Med hvor mange pct. forhøjes huslejen for hver enkelt lejlighed?

Aritmetik.

1. Ligningen

$$(m + 1)x^2 - (m^2 + m + 1)x + 25m - 20 = 0$$

har roden $x = 5$.

Find m , og derefter ligningens anden rod.

2. Første, andet og femte led i en differensrække er henholdsvis første, andet og tredje led i en kvotientrække, og summen af disse 3 led er 26. Beregn første led og differensen, når denne er forskellig fra nul.

Vis, at det syvende led i kvotientrækken også forekommer i differensrækken, og angiv dets nummer i denne række.

3. Den 2. januar i hvert af årene 1930—1939 (begge medregnende) indsætter A 1000 kr. i en bank, der den 2. januar hvert år tilskriver 4 % i rente.

Hvilken sum har A stående i banken umiddelbart efter den sidste indbetaling?

Den 2. januar i hvert af årene 1941, 1945 og 1949 hæver A 4000 kr. i banken.

Hvilken sum har A stående i banken umiddelbart efter det sidste uddrag?

Mellemskoleeksamen i februar—marts 1951

Dansk stil.

Festlige begivenheder i skoleåret.

Eller:

*Fortæl om, hvad vi gør for at udnytte landstrækninger,
som har ligget udyrkede hen.*

Dansk genfortælling.

Dynamithunden.

I en lille by i Nordsverrig boede der engang en bjergværksarbejder, der følte sig meget ensom. Hans eneste selskab var en hund, der havde tjent ham trofast i mange år. Nu var den imidlertid blevet så gammel og skrøbelig, at han indså, det ville være synd at lade den leve længere. Men hvordan skulle den aflives? Den sag voldt ham meget hovedbrud. Lade andre dræbe den nænnede han ikke, og skyde den turde han ikke, da han rystede på hånden. Endelig fik han den idé at sprænge den i luften med dynamit, og en søndag gik han med hunden langt ud i skoven. Her tog han med tungt hjerte afsked med den, fæstede en dynamitpatron til dens halsbånd, tændte lunten og skyndte sig bort.

Da han lidt efter vendte sig om, opdagede han til sin rædsel, at hunden fulgte efter. Han havde glemt at binde den til et træ. Nu begyndte der et forfærdeligt kapløb med hunden og også med døden. Manden styrtede af sted; men hunden løb lystigt bagefter og kom stadig nærmere. Snart var den kun få meter fra ham. Lunten glødede og glødede. Eksplosionen kunne ventes hvert øjeblik!

Fortvivlelsen gav manden nye kræfter; men alligevel var det ham umuligt at løbe fra hunden, og han var allerede ved at opgive ethvert håb om frelse, da han nåede en lille skovsø. Uden at betænke sig styrtede han sig ud i den. Hunden standsede ved bredden. Først så det ud, som om den slet ikke forstod sin herres mærkværdige opførsel; men så kom den til det resultat, at han ville drukne sig, og at den måtte prøve at redde ham. Straks sprang den i vandet og svømmede ud efter manden uden at ane, at den derved reddede sit eget liv. Lunten slukkedes, og det lykkedes hunden at bjerge sin forkomne herre ind til søbredden, hvorpå den med sin gøen tilkaldte forbipasserende, der førte ham hjem. Livredderen, hunden, gik bag efter dem og viftede muntert med halen.

Regning.

1. I 1945 var der i de københavnske kommuneskolers	
grundskoleklasser	39 536 elever,
eksamensfri mellemskoleklasser	9 369 — ,
repetitionsklasser	462 — ,
særklasser	2 768 — ,
eksamensmellemskoleklasser . .	7 908 — ,
real- og gymnasieklasser	1 615 — .

Udgiften til undervisningen var samme år 30 212 420 kr. Hvor stor var den gennemsnitlige, årlige udgift pr. elev?

I 1920 var det samlede elevtal i de samme skoler 58 423. Hvor mange pct. (1. dec.) steg det samlede elevtal fra 1920 til 1945?

I tiden 1920 til 1945 steg antallet af ugentlige undervisningstimer 9%.

Når et skoleår regnes til 40 uger, og der i 1945 var 69 542 ugentlige undervisningstimer, hvor mange undervisningstimer var der da i skoleåret 1920?

2. En cykelhandler A modtager den $\frac{29}{3}$ fra en fabrik:

50 herrecykler à 197,40 kr.,

40 damecykler à 207,50 - ,

12 barncykler à 152,50 - .

Hvor stor er den samlede købspris?

A sælger samme dag ($\frac{29}{3}$) 10 stk. 4% kreditforeningsobligationer à 2000 kr. til kurs 96 (terminer $\frac{11}{6}$ og $\frac{11}{12}$); kurtage 1 pro mille.

Det ved salget af obligationerne indkomne beløb anvender A som delvis betaling for cyklerne.

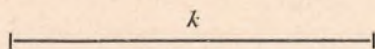
Hvor stort et beløb må han yderligere betale?

A sælger alle cyklerne og tjener derved 30% af købsprisen. Hvad er salgsprisen for en cykel af hver slags, når en herrecykel koster 60 kr. mere end en barncykel, og en damecykel koster 5 kr. mere end en herrecykel?

Matematik.

1. Konstruer en indskrivelig firkant $ABCD$, hvor $\sphericalangle A = 105^\circ$, siden $AD = k$, siden $AB = \frac{3}{5}k$ og $BO = OD$, idet O er diagonalernes skæringspunkt, og k er det nedenfor givne liniestykke.

Konstruer derpå et kvadrat med samme areal som trekant BCD .



2. Reducer udtrykket

$$(x^3 - 1)^2 + (x^2 - 2)(x^3 + 1) - x^3(x^2 - 4) - x^4(x^2 - 1) - x^2 \left(1 - \frac{1}{x^2}\right).$$

Find dernæst x af ligningen

$$\frac{3}{x^2 - 1} + \frac{3}{x - 1} + \frac{1}{x + 1} + 1 = 0.$$

Find sluttelig værdien af det reducerede udtryk for den fundne værdi af x .

Optagelsesprøven 1951.

Diktat.

(Alle tegn dikteres.)

Der var et hvedekorn, / som lå ganske alene / mellem to sorte, våde jordknolde. / Og det hvedekorn / følte sig / ganske forfærdelig trist til mode. / Mørkt og fugtigt var der. / og mørkere og fugtigere blev der; / thi dagens tåge / samlede sig / og blev til en strid natteregn. / Det var til at fortvivle over. / Det gjorde hvedekornet da også. / Og for rigtig at blive ilde tilpas / begyndte det / af sin erindring / at fremdrage / alle slags minder / fra bedre dage. / Det tænkte på den tid, / da det sad højt til vejrs / i det knejsende aks, / kærttegnet af solen, / vugget af vinden, / vel til mode / som et barn / på sin moders arm. / Hele den store / grågrønne hvedemark / var fuld af aks og strå, / og oppe på den blå himmel / sad en strålende sol, / og alle lærkerne sang / fra gry til aftenrøde. / Og når solen gik ned, / blev det ikke koldt / og vådt som nu; / men en blid dug faldt / som en læskedrik / over det solhede korn, / og en stor, gylden måne / skinnede mildt hen / over de modnende marker. / Men den frygtelige dag kom, / da leen sang over markerne / og hvæsende skar sig vej / gennem kornet. / Og høstpigerne fulgte efter / med deres river, / og kornet blev bundet sammen / og læsset på vogne. / Hele marken var / som en valplads, / hvorfra døde og sårede / uafbrudt køres bort.

Genfortælling.

Mejsesfuglen i spejlet.

Nogle mennesker ejede et lille sommerhus i nærheden af en skov. Der boede de i sommerferien og havde det dejligt, og især glædede de sig over det rige fugleliv omkring huset.

En tidlig morgen vågnede beboerne ved en underlig larm i stuen, og da de så nærmere til, opdagede de en lille mejse, der ængstelig fløj frem og tilbage mellem det åbne vindue og spejlet henne på væggen. Den flagrede op og ned foran spejlglasset, fløj så hen til vinduet og derpå tilbage til spejlet, hvor den igen begyndte at flagre, mens den pippede og skreg og var meget urolig. Inde i spejlet havde den fået øje på sig selv. Den troede vel, det var en kammerat, som ikke kunne finde vej ud af stuen; men når den fløj væk fra spejlet, blev kammeraten borte for den. Endelig fandt en af familien på at vende spejlet om, og derved forsvandt kammeraten naturligvis helt.

Lidt efter fløj den lille mejse roligt ud af vinduet, og snart lød atter dens glade sang udenfor.

Regning.

1. a) $(79\text{ m } 23\text{ cm} + 1\text{ m } 17\text{ mm} - 5\text{ cm } 2\text{ mm}) : 43$
b) $16,8 : 84 + 138,6 \cdot 24 \div 15,72 : 12$
c) Hvor meget er $\frac{2}{3}$ af 3484,2 mere end $\frac{1}{3}$ af 850,50
 2. En brændselshandler modtog en dag 5118,75 kr. For $\frac{7}{13}$ af pengene købte han 315 hl koks.
Hvor meget gav han for 1 hl.
 3. Fru Hansen har 3 småpiger, Anne, Karen og Grethe, som alle skal have nye kjoler til eksamen. Anne skal have $2\frac{1}{2}$ m stof à 5,20 kr. Karen skal bruge $\frac{1}{2}$ m mere og hendes stof koster 4,50 kr. pr. m. Grethe skal bruge $\frac{1}{4}$ m mere end Karen og hendes stof koster 5,60 kr. pr. m.
 - a) Hvad kostede stoffet?
Prisen for knapper og anden besætning er $\frac{1}{10}$ af det, som tøjet koster, og syløn for hver kjole er 15 kr.
 - b) Hvor stor blev hele fru Hansens udgift?
 4. Sidste år, da benzin kostede 74 øre pr. liter, kørte Petersen 8800 km i sin bil. Han brugte det år for i alt 814 kr. benzin.
 - a) Hvor mange liter har han brugt?
 - b) Hvor mange km kan hans bil køre på 1 liter?
Foruden udgiften til benzin betalte Petersen 240 kr. i bilskat, 180 kr. i leje af garage, 308,64 kr. for reparationer og 1009,36 kr. for andre ting.
 - c) Hvor meget kostede det Petersen at køre 1 km det år?
Året i forvejen, da 1 liter benzin også kostede 74 øre, brugte Petersen for i alt 805,86 kr. benzin.
 - d) Hvor mange km kørte Petersen det år?
- (Regnes kun af elever fra 6. og 7. klasse).
5. Andersen og Larsen købte i fællesskab et jordareal. Andersen betalte for sin part 3846,45 kr., hvilket var $\frac{3}{8}$ af købesummen for hele arealet.
 - a) Hvor meget betalte Larsen for sin part?
Larsen solgte sit areal og fik 32 øre mere for 1 m², end han selv havde givet. Derved tjente han 279,68 kr.
 - b) Hvor stort var Larsens jordstykke?

Realeksamen.

RA

Dato	Kl.	Fag	Lærer	Censor
3/3	8	historie	frk. Mogensen	stadsskoleinspektør Klein, Køge
6/3	8	geografi	hr. Blinkenberg	inspektør V. Baltzer, København
8/3	8	dansk	hr. Beyer	inspektør Jeppesen, Charlottenlund
10/3	10	Fransk	hr. Johnsen	kom.lærer C. C. Dæhnert, Grenaa
13/3	8	reg. & mat.	hr. Gunnar Nielsen	inspektør O. Berg Nielsen, Aarhus
15/3	10	engelsk	hr. Johnsen	komli. frk. Esther Sørensen, Grenaa
18/3	8	fysik	hr. Frandsen Nielsen	fhv. skolebest. Axel Hansen, Aarhus
20/3	8	tysk	hr. Smidstrup	skoleinsp. Regnar Pedersen, Rosenvang
22/3	10	naturhist.	hr. Frode Nielsen	koml. E. Chr. Abildtrup, Grenaa

RB

3/3	8	tysk	hr. Johnsen	kom.lærer Kr. Lamberg, Glostrup
6/3	8	fysik	hr. Frandsen Nielsen	vicedir. Sv. Aage Rasmussen, Aarhus
8/3	8	dansk	fru Friis Sørensen	skolebest. Frisch-Christensen, Brædstrup
10/3	10	fransk	hr. Johnsen	kom.lærer C. C. Dæhnert, Grenaa
13/3	8	naturhist.	fru E. Andersen	overlærer Sv. Andersen, Søborg
15/3	8	historie	hr. Ødum	viceinspekt. frk. B. Jacobsen, Søborg
18/3	8	reg. & mat.	hr. Bent Jensen	rektor L. Christiansen, Risskov
20/3	8	engelsk	fru Friis Sørensen	rektor Brorson Fich, Marselisborg Gymnasium
22/3	8	geografi	frk. Mogensen	overl. Rolighed Christensen, Aabyhøj

Skr. dansk. Censorer A: skoleinspektør frk. Dons, Odense og lektor H. Skjødt, Odense.

Skr. dansk. Censorer B.: lektor H. Skjødt, Odense og cand. mag. N. Bogh, Farum.

Skr. engelsk. Censorer A+B: lektor J. C. Jakobsen, Bramdrupdam og skolebestyrer Egekvist, Taastrup.

Skr. regning og mat. Censorer A: rektor Poul Mogensen, Lyngby og inspektør Bo, Aarhus.

Skr. regning og mat. Censorer B: rektor C. C. Andersen, Charlottenlund og inspektør Bo, Aarhus.

Gymnastik og husgerning: Årskarakterer.

Mellemskoleeksamen.

IV. mellem A.

6/3	8	engelsk	hr. Frode Nielsen	koml. Peder Jensen, Rosenvang
8/3	8	dansk	hr. Ødum	overlærer frk. A. Rasmussen, Rosenvang
13/3	8	geografi	hr. Boelsmann	realskolelærer Vase, Odder
15/3	9	reg. & mat.	hr. M. Jensen	stadsskoleinsp. Jac. Pedersen, Hobro
18/3	8	tysk	hr. Johansen	kom.lærer L. Friis, Aabyhøj
20/3	8	naturhist.	hr. Boelsmann	kom.lærer Øvli Aakjær, Brabrand

IV. mellem B.

6/3	8	dansk	hr. Karlsen	overlærer Hans Petersen, Aabyhøj
8/3	8	reg. & mat.	hr. Bent Jensen	overlærer Johs. Hesseldahl, Aarhus
10/3	8	engelsk	frk. Liisberg	overlærer frk. Else Thomsen, Aabyhøj
14/3	8	fysik	hr. Ulrik Sørensen	kommunelærer J. Olsen, Frederikshavn
18/3	8	historie	frk. Mogensen	skoleinsp. M. Grue-Sørensen, Risskov
20/3	8	geografi	hr. Karlsen	kommunelæreri. frk. J. Krogh, Brabrand

Skr. dansk. Censor: overlærer Bækgaard Andersen, Aalborg.

Skr. regning og mat. Censor: kommunelærer A. V. Nielsen, København.

Skrivning. IV m. A.B. dr. og III m. A.B. pg.: hr. A. Beyer.

Censor: viceinspektør B. Sørensen, Brabrand.

Tegning. IV m. A.B. dr.: hr. Frandsen Nielsen. Censor: hr. Blinkenberg.

III m. A.B. pg.: hr. Blinkenberg. Censor: hr. Frandsen Nielsen.

Håndgerning. IV m. A.B. pg.: Frk. Mogensen. Censor: Kommunelærerinde fru Rolighed Christensen, Rosenvang.

Sløjd. III m. A.B. dr.: hr. Blinkenberg. Censor: hr. A. Beyer.

Gymnastik og husgerning: Årskaraktter.

Ingen eksamen (årskaraktter) A: naturlære og historie. B: tysk og naturhistorie.

Plan for årsprøven (forældredage) 1952.

Til forældrene!

Skolens årsprøve har ikke karakter af eksamen i egentlig forstand, men er anlagt som forældredage. Følgelig håber skolen, at mange forældre vil afse tid til at komme til stede og overvære undervisningen — også i de større klasser, hvor vi oprigtigt håber på god tilslutning.

Torsdag den 27. marts.

tid, klasse	fag	lærer	påhøres af:
8-9,30			
III A a	dansk	hr. Karlsen	hr. Ødum
III B a	engelsk	hr. Johnsen	fru Friis Sørensen
II B a	tysk	hr. Smidstrup	frk. Liisberg
I A a	engelsk	hr. Frode Nielsen	hr. Viggo Nielsen
I B a	dansk	frk. Dressler	hr. Beyer
8	emneunderv.	hr. Gaardmand	hr. A. Blinkenberg
7 b	regning	hr. Ulrik Sørensen	hr. Willesen
6 a	dansk	hr. Olsen	hr. Lassen
6 b	religion	hr. Grue-Sørensen	hr. Asbjørn Fog
5 b	sang	hr. Johansen	fru Schleicher
4 a	dansk	frk. Mikkelsen	hr. Rydahl
4 c	dansk	hr. C. Nielsen	hr. Bjerg
3 a	regning	fru Frandsen Nielsen	hr. Pihlkjær Hjortshøj
3 b	dansk	hr. Boelsmann	fru Voigt
3 d	regning	hr. V. Mogensen	fru Lindby
10,30-12			
III A b	dansk	hr. Karlsen	hr. Ødum
III B b	engelsk	hr. Johnsen	fru Friis Sørensen
II B b	tysk	hr. Smidstrup	frk. Liisberg
I A b	engelsk	hr. Frode Nielsen	hr. Viggo Nielsen
I B b	dansk	frk. Dressler	hr. Beyer
6 a	regning	hr. Olsen	hr. Hvorslev
6 b	regning	hr. Gunnar Nielsen	hr. V. Mikkelsen
5 a	geografi	frk. Mikkelsen	hr. N. Madsen
5 b	regning	hr. Johansen	fru Schleicher
5 c	dansk	frk. Kjærulf	hr. Christoffersen
5 d	dansk	fru Søgaard Nissen	hr. Timmermann

tid, klasse	fag	lærer	påhøres af:
10,30--12			
4 a	naturhistorie	fru Andersen	hr. Rydahl
4 b	dansk	frk. Larsen	fru Maach
4 c	regning	hr. C. Nielsen	fru H. Nielsen
4 d	regning	hr. M. Jensen	fru Elmose
3 a	dansk	fru Frandsen Nielsen	fru Christiansen
3 b	regning	hr. Boelsmann	fru Voigt
3 e	dansk	fru Dall	hr. E. Eriksen
1 c	dansk+regn.	hr. Gaardmand	fru O. K. Mikkelsen
1 e	dansk+regn.	fru I. Sørensen & hr. Bondesen	fru Lem
13,30--15			
5 c	regning	frk. Kjærulf	hr. Lorentsen
5 d	regning	fru Søgaard Nissen	hr. M. E. Madsen
4 b	regning	frk. Larsen	hr. Poul Hansen
4 d	dansk	hr. Ulrik Sørensen	fru Johs. Bak
3 b	Æligion	hr. Boelsmann	hr. Carl Christensen
3 d	historie	frk. Liisberg	fru Langtved
3 e	regning	fru Dall	fru Pedersen
2 a	dansk+regn.	fru Andersen	hr. H. Lind
2 d	dansk+regn.	fru Grey Sørensen	fru Bondesen
1 b	dansk+regn.	fru Friis Sørensen & hr. Viggo Nielsen	fru Højsgaard

Lørdag den 29. marts.

tid, klasse	fag	lærer	påhøres af:
8--9,30			
III A a	tysk	hr. Johansen	hr. Johnsen
III B a	dansk	hr. Bolsmann	fru Andersen
II A a	geografi	hr. Blinkenberg	hr. Gaardmand
II B a	dansk	hr. Beyer	fru Friis Sørensen
I B a	historie	frk. Mogensen	fru Dall
8	regning	hr. Smidstrup	fru Stoltenberg
7 a	dansk	frk. Larsen	fru Hjortshøj
7 b	fysik	hr. Gunnar Nielsen	hr. Søndergaard
6 b	dansk	fru I. Sørensen	hr. Poul Nielsen
5 a	dansk	hr. Karlsen	fru Gudjonsson
5 b	dansk	fru Frandsen Nielsen	hr. Dreyer Sørensen
4 a	regning	frk. Mikkelsen	fru H. Andersen
3 c	dansk	hr. Viggo Nielsen	fru J. E. Poulsen
3 d	dansk	hr. V. Mogensen	fru Langtved

tid, klasse	fag	lærer	påhøres af:
10,30—12			
III A b	tysk	hr. Johansen	hr. Johnsen
III B b	dansk	hr. Boelsmann	fru Andersen
II A b	geografi	hr. Blinkenberg	hr. Gaardmand
II B b	dansk	hr. Beyer	fru Friis Sørensen
I B b	historie	frk. Mogensen	fru Dall
8	dansk	hr. Smidstrup	fru Stoltenberg
7 a	regning	hr. M. Jensen	fru Hjortshøj
7 b	dansk	frk. Dressler	hr. Jacobsen
5 a	regning	hr. Karlsen	hr. Bredgaard
3 c	regning	hr. Viggo Nielsen	fru J. E. Poulsen
2 b	dansk + regn.	hr. V. Mogensen	fru O. W. Christensen
2 c	dansk + regn.	hr. C. Nielsen	fru S. Nielsen
2 e	dansk + regn.	hr. Bondesen	fru Holten Olsen
1 a	dansk + regn.	frk. Liisberg & fru I. Sørensen	fru Schou
1 d	dansk + regn.	hr. Ødum	fru R. Fisker

Udstillinger.

Der er udstilling i tegnesalen, håndgerningssalen og sløjdsalen samt i 5. d (lokale nr. 29 af særlige arbejder.

Udstillingerne er åbne **søndag den 30. marts fra 10—12 og 14—17.** — Børn **skal** ledsages af voksne.

Opvisninger.

Den **29. marts kl. 12,45—14,30** opvisning for forældrene.

Dregegymnastik: 7. og 8. kl. (hr. Ulrik Sørensen).
Realklassen (hr. Frode Nielsen).

Pigegymnastik: 2. a (fru Grey Sørensen).
5. cd (frk. Kjærulf).

Folkedanse: II. em. (frk. Kjærulf).

Forældreafslutning.

Efter opvisningerne er der kaffebord i den gamle gymnastiksal, hvor 25 års jubilæet vil blive markeret.

Mødetider:

- 18.—21. februar** : Skr. eksamen for R og IV. m. samt skr. oprykningsprøve i I., II. og III. m. og 6., 7. og 8. kl.
De samme dage har enkelte mundtlig prøve.
- 3., 4. og 5. marts**: Optagelsesprøve til eksamensmellemkolen.
- 20. marts kl. 16,00**: IV. m. A B afleverer bøger til klasselæreren.
- 22. marts kl. 16,00**: R A B afleverer bøger til klasselæreren.
- 25. marts** : sidste alm. skoledag.
Bøger afleveres (med udtagelse af de bøger, der skal bruges på årsprøvedagene).
- kl. 12,00**: generalprøve på gymnastikopvisningen (adgang for eleverne).
- kl. 17,30**: Dimission: R + IV. m. Pårørende indbydes venligst.
- 26. marts** : Udstillingerne ordnes.
Skolen gøres ren.
- 27. og 29. marts** : Årsprøven. (forældredage).
Bøger afleveres.
- 28. marts** : Fridag (Dronningens fødselsdag).
- 30. marts** : Udstillingerne åbne 10—12 og 14—17.
Børn skal ledsages af voksne.
- 31. marts kl. 9,00**: Udlevering af sløjd- og håndgerningsarbejder til alle elever. — Tegninger kun til de elever, der udskrives.
- kl. 11,00**: Karaktermøde.
- kl. 12,00**: Lærerrådsmøde.
- kl. 19,00**: Afslutningshøjtidelighed for 8. kl. og afgangselever i 7. kl.
- 1. april** : Det nye skoleår begynder.
Karakterbøger udleveres.
Skemaer udleveres.
- kl. 8,00**: Møder af det nye skoleårs klasser:
R A, R B, IV. A, IV. B, III. A, III B, II. B, I. B, 8., 7.a, 7.b, 6.a, 6.b, 5.a, 5.b, 5.c, 5.d, 4.a, 4.c, 4.d, 4.e, 3.d, 3.e, 2.a.
- kl. 9,30**: II. A, II. C, I. A. I. C, 4.b, 3.a, 3.b, 3.c, 2.b, 2.c, 2.d, 2.e.
Alle eleverne møder i skolegården, hvor de afhentes af klasselæreren.
- kl. 11,00**: Møder de nye elever til 1. klasserne (i sangsalen).
- 2. april** : Almindelig skolegang. — Udlevering af bøger.
- 5. april kl. 19,00**: Skolefest for eleverne fra det afsluttende skoleår i R, IV. m., 8. og 7. klasserne.
Forældre og autoriteterne indbydes herved.
Billetter fås ved klasselærerne.

Lærerpersonalet.

Navn	Ansæt i Vejlb- Risskov	Tjeneste- alder
Skoleinspektør:		
M. Grue-Sørensen	¹ / ₈ -51	¹ / ₈ -48
Viceinspektører:		
S. Frandsen Nielsen	¹ / ₈ -21	¹ / ₄ -43
Bent Jensen	¹ / ₁₀ -29	¹ / ₄ -43
Overlærere:		
H. M. Olsen	¹ / ₄ -13	¹ / ₄ -13
A. N. Ødum	¹ / ₆ -24	¹ / ₄ -43
Fr. Nielsen	¹ / ₈ -26	¹ / ₄ -43
N. A. Beyer	¹ / ₆ -30	¹ / ₄ -43
C. C. Nielsen	¹ / ₇ -31	¹ / ₄ -43
M. Jensen	¹ / ₈ -37	¹ / ₄ -43
Lærere:		
K. E. H. K. Boelsmann	¹ / ₈ -33	¹ / ₈ -29
Sv. Blinkenberg	¹ / ₁ -35	¹ / ₁₁ -28
A. N. Karlsen	¹ / ₁₁ -35	¹ / ₆ -36
G. A. Nielsen	¹ / ₁ -37	¹ / ₈ -33
J. Fr. Smidstrup	¹ / ₈ -47	¹ / ₁ -39
Sv. Gaardmand	¹ / ₁₁ -47	¹ / ₁₁ -46
V. A. Johansen	¹ / ₈ -47	¹ / ₈ -47
B. V. Johnsen	¹ / ₁₀ -47	¹ / ₁ -46
Ulrik Sørensen	¹ / ₁₀ -48	¹ / ₁₁ -44
V. Mogensen	¹ / ₁₀ -50	¹ / ₁ -50
H. Bondesen, aspirant	¹ / ₈ -49	¹ / ₃ -51
V. Nielsen, tml.	¹ / ₈ -51	
M. P. Madsen, fast vikar	¹ / ₈ -51	
Lærerinder:		
R. Mogensen	¹ / ₈ -33	¹ / ₈ -33
E. Andersen	¹ / ₈ -33	¹ / ₄ -30
G. M. Dressler	¹ / ₁ -36	¹ / ₄ -35
I. L. Friis Sørensen	¹ / ₈ -37	¹ / ₈ -37
F. V. Liisberg	¹ / ₂ -38	¹ / ₂ -38
§. H. Mikkelsen	¹ / ₁₀ -40	¹ / ₄ -37
C. M. Kjærulff	¹ / ₁₀ -43	¹ / ₂ -42
M. D. Larsen	¹ / ₇ -44	¹ / ₁₀ -40
L. I. Frandsen Nielsen	¹ / ₆ -47	¹ / ₈ -35
A. Søgaard Nissen	¹ / ₅ -48	¹ / ₈ -46
A. E. Grey Sørensen	¹ / ₈ -48	¹ / ₈ -49
D. M. Dall, tmli.	¹ / ₈ -43	
Ingeborg Sørensen, tmli.	¹ / ₈ -51	

Ferieplan for 1952:

Søndage		52 dage
Nytårsferie	1/1—5/1	5 „
Fastelavnsferie (mandag)	25/2	1 „
Kongens fødselsdag	11/3	1 „
Dronningens fødselsdag	28/3	1 „
Påskeferie	9/4—15/4	6 „
St. bededagsferie	9/5—10/5	2 „
Kr. himmelfartsdag	22/5	1 „
Pinseferie	31/5—4/6	4 „
Grundlovsdag	5/6	1 „
Sommerferie	30/6—9/8	36 „
Efterårsferie	20/10—25/10	6 „
Juleferie	23/12—31/12	8 „
		124 dage
1 dag i septbr. 13/9		1 „
1 dag i novbr. 24/11		1 „
		126 dage

$$366 \text{ dage} \div 126 \text{ dage} = 240 \text{ dage}$$