



Danskernes Historie Online

Danske Slægtsforskeres Bibliotek

Dette værk er downloadet fra Danskernes Historie Online

Danskernes Historie Online er Danmarks største digitaliseringsprojekt af litteratur inden for emner som personalhistorie, lokalhistorie og slægtsforskning. Biblioteket hører under den almennyttige forening Danske Slægtsforskere. Vi bevarer vores fælles kulturarv, digitaliserer den og stiller den til rådighed for alle interesserede.

Støt Danskernes Historie Online - Bliv sponsor

Som sponsor i biblioteket opnår du en række fordele. Læs mere om fordele og sponsorat her: <https://slaegtsbibliotek.dk/sponsorat>

Ophavsret

Biblioteket indeholder værker både med og uden ophavsret. For værker, som er omfattet af ophavsret, må PDF-filen kun benyttes til personligt brug.

Links

Slægtsforskeres Bibliotek: <https://slaegtsbibliotek.dk>

Danske Slægtsforskere: <https://slaegt.dk>

Beretning

om

Aalborg kommunale Skolevæsen

fra 1. April 1915 til 31. Marts 1916.

Ved

A. P. BENDIX.

Skoleudvalgets Sekretær.



AALBORG

Wilh. Burmesters Bogtrykkeri

1916

Beretning

om

Aalborg kommunale Skolevæsen

fra 1. April 1915 til 31. Marts 1916.

Ved

A. P. BENDIX.

Skoleudvalgets Sekretær.



Skolekommissionen:

Pastor T. L. SCHIØLER, Formand.
Trafikassistent L. M. JACOBSEN, Næstformand.
Pastor A. PEDERSEN.
Pastor S. H. SØRENSEN.
Folketingsmand N. C. CHRISTENSEN.
Postbudformand M. JØRGENSEN.
Fru C. JENSEN STORCH.
Forretningsfører J. POULSEN.
Købmand C. RØRBECK.

Skoleudvalget:

Stiftamtmand, Kammerherre C. BRUN, K. af D.,
Dbm., Formand.
Kommunelærer C. H. FLYGER, Næstformand.
Trafikassistent L. M. JACOBSEN.
Fru C. JENSEN STORCH.
Kommunelærer C. J. HVIDEGAARD.

I. Kommunens Skolebygninger.

Kommuneskoler:

1. Kjellerupsgades Kommuneskole (Kjell.)
2. Rantzausgades do. (Rantz.)
3. Danmarksgades do. (Danm.)
4. Poul Paghsgades do. (P. P.)
5. Ryesgades do. (Ryesg.)

Den $31/3$ 1916 fandtes i Kommuneskolerne følgende Undervisningslokaler:

Kjellerupsgades Skole.

Opført for 175,675 Kr. — Indviet 9. April 1901.

	Etage	Antal Lokaler	Højde m	Gulvflade m ²	Rumfang m ³	Deraf til særlig Brug
Hovedbygning	Stue	1	3,75	8×4,4	132	1 L. til Sang
	—	5		8×6,4	192	
	1. Sal	8				
	2. Sal	8	3,1	7,8×7	169	1 » - Naturhist.
	Loft	2		8×11	272	1 » - Naturlære
	—	1		8×11	272	1 » - Haandgern.
Gymnastikb.	—	1	5,8	8×11	272	1 » - Tegning
	Stue	1		20×9,4	1090	1 » - Gymnastik
	1. Sal	1	3,6	9,6×8,4	290	1 » - Sløjd

Ialt 28 Lokaler, deraf 7 Særlokaler.

Rantzausgades og Danmarksgades Skoler.
Opført for 286,037 Kr. — Indviet 25. Avgust 1879.

	Etage	Antal Lokaler	Højde m	Gulvflade m ²	Rumfang m ³	Deraf til særlig Brug
<i>Rantzausgades</i>	Stue	4	3,92	7,9×6,4	198	1 L. til Sang
	—	4		6,4×6,3	158	
	1. Sal	4	3,77	8×6,6	199	
	—	5		6,6×6,4	159	
	Loft	4	2,5	7,7×6,7	118	1 » - Tegning
—	1	9,7×6,1		134	1 » - Naturkndsk	
<i>Mellembygning</i>	Stue	1	5,6	21,6×9,2	1113	1 » - Haandgern.
	—	1	5,1	15×8,9	681	1 » - Gymnastik
	—	1	3,1	8×5	124	1 » - do.
	—	1		3,4×5	53	1 » - Abnormkl.
	1. Sal	1	3,3	9,2×8	243	1 » - Sløjd
	—	1		9,2×9,5	288	1 » - Skolekøkk.
	Stue	4	3,92	7,9×6,4	198	1 » - Sang
—	4	6,4×6,3		158		
<i>Danmarksgades</i>	1. Sal	4	3,77	8×6,6	199	
—	5	6,6×6,4		159		
	Loft	4	2,5	7,7×6,7	118	2 » - Naturkndsk
						1 » - Tegning

Ialt 49 Lokaler, deraf 14 Særlokaler.

Poul Paghsgades Skole.

Opført for 159,747 Kr. — Indviet 7. Januar 1892.

	Etage	Antal Lokaler	Højde m	Gulvflade m ²	Rumfang m ³	Deraf til særlig Brug
<i>Hovedbyggn.</i>	Stue	2	3,75	8×4,4	132	1 L. til Lærerv.
	—	6		8×6,4	192	
	1. Sal	8	3,1			7,8×7,6
	2. Sal	8		8×6,8	156	
	Loft	2	—	8×13,7	315	1 » - Tegning
<i>Gymnastikb.</i>	Stue	1	5,8	22×9,4	1199	1 » - Gymnastik
	1. Sal	1	2,4	11,5×8	250	1 » - Sløjd

Ialt 31 Lokaler, deraf 8 Særlokaler.

Ryegades Skole.

Opført for 241,681 Kr. — Indviet 9. Maj 1911.

	Etage	Antal Lokaler	Højde m	Gulvflade m ²	Rumfang m ³	Deraf til særlig Brug						
Kottage I.	Stue	4	} 3,65	8×6,2	181							
— II.	—	4										
— III.	—	4										
Gymnastikb.	I. {	1. Sal	} 3,5	7,9×6,2	170	1 L. til Naturkndsk.						
		—		1	7,9×8,1	224	1 » - Tegning					
	II. {	—		4	} 7,9×6,2	170	1 » - Haandgern.					
		—		2								
	III. {	—		1				} 7,9×8,1	224	1 » - Sang		
		—		1								
Gymnastikb. {	Stue	1	6	20×10							1200	1 » - Gymnastik
	1. Sal	1	3	9,2×10,1							309	1 » - Sløjd
	Loft	1	3,7	10,4×10,1	389	1 » - Skolekøkk.						

Ialt 25 Lokaler, deraf 7 Særlokaler.

Oversigt over Kommunens Skolelokaler.

Skole	Ahn. Klasselokaler	Naturkundskab	Sang	Tegning	Haandgerning	Gymnastik	Sløjd	Skolekøkken	Skolebade	Tandklinik	Overlærerkontorer	Lærer- og Lærerindeværelser	Biblioteksv.	Andre Lokaler
1. Kjell.	21	2	1	1	1	1	1	1			1	2		
2. Rantz.	18	1	1	1	1	} 2	1	1		} 1	1	1		} 2 ¹⁾
3. Danm.	17	2	1	1	1		1	1			1	1	1	
4. P. P.	23	1	1	1	2	1	1	1	1	1	1	2		3 ²⁾
5. Ryeg.	18	1	1	1	1	1	1	1	1	1	1	2	1	2 ²⁾
Ialt	97	7	5	5	5	5	4	2	4	2	5	8	1	7

1) Abnormklassen.

2) Anvendes til Rekvisitrum.

Kjellerupsgades Skole	har	2	Skolegaarde	à	760	m ² .
Rantzausgades	—	»	1	—	à	1320 »
Danmarksgades	—	»	1	—	à	1320 »
Poul Paghsgades	—	»	1	—	à	1700 »
Ryesgades	—	»	1	—	à	2200 »

Hver Skole har sin Idrætsplads samt Skolehave.

Der er i Aarets Løb udført følgende Arbejder ved Kommunens Skolebygninger:

Kjellerupsgades Skole. Centralvarmeanlægget i Hovedbygningen istandsattes. Samtidigt ombyttedes de tidligere Kakkelovne i Gymnastikbygningen med et særskilt Centralvarmeanlæg (Damp) til de derværende Lokaler. Kedelrum indrettedes i en Tilbygning til Gymnastiksalen, og i et disponibelt Lokale — jfr. Aarsberetningen 1912 — indrettedes Skolebadeanstalt efter samme System som ved de øvrige Skoler. I Hovedbygningens Loftsetage nedbrødes Skillerummet mellem to mindre Haandgerningslokaler, hvorved der tilvejebragtes ét stort Lokale til Haandgerning.

Rantzausgades og Danmarksgades Skoler. I Forbindelse med en omfattende Istandsættelse af samtlige Lokaler ved indvendig Maling af Vægge og Lofter indlagdes elektrisk Lys i Stedet for tidligere Gaslys. Hvert Klasseværelse oplyses af 2 Lamper, hver monteret med 1 Stk. 200 Lys Metaltraadslampe. I Korridorerne anbragtes Knagerækker og Hylder til Børnenes Tøj. Et Loftlokale til Naturkundskab i Rantzausgades Skole forsynedes med Ovenlys.

Poul Paghsgades Skole. Her foretoges kun de nødvendige Istandsættelsesarbejder, da en mere omfattende Istandsættelse paatænkte næste Aar.

Ryesgades Skole. Da Opvarmningen af Klasselokalerne i Skolens tre Kottager havde vist sig utilfredsstillende, ombyttedes de tidligere Kakkelovne med mindre Varmtvandsanlæg, 2 Kedler i hver Kottage. Et Lokale i Gymnastikbygningens Loftsetage blev indrettet og monteret til Skoletandklinik.

Ved Ryesgades Skoles Bygning 1910 tilvejebragtes 18 nye Klasselokaler. Men samtidigt nedlagdes Grotums Skole med 4 Klasselokaler, og Tid efter anden er 8 Loftsklokalder i Danmarksgades og Rantzausgades Skoler omdannede til Særlokaler, da de ikke egnede sig til almindelige Klasselokaler. Endvidere er 2 Loftsklokalder i Kjellerupsgades Skole slaaede sammen til ét, og et Klasselokale i samme Skole er omdannet til Kontor for Overlæreren og til Materialrum. En lignende Foranstaltning paatænkes gennemført ved Poul Paghsgades Skole, og det vil saaledes ses, at den virkelige Forøgelse ved Opførelsen af Ryesgades Skole reduceres til 4, eventuelt 2 Klasselokaler. Børnetallet er i de sidste 5 Aar steget med ca. 400, og da der desuden yderligere stilles Krav om et forøget Antal Undervisningslokaler ved Oprettelse af Efterskoleklasser og en kommunal Realklasse, har Byraadet bemyndiget Skoleudvalget til at fremkomme med Forslag om Tilvejebringelsen af nye Undervisningslokaler. Den foreløbige Plan gaar ud paa at opføre en 4. Kottage med 10 Klasselokaler ved Ryesg. Skole.

II. Eleverne.

Børne- og Klassetallet 1915—16.

Skole	15. April 1915				15. Marts 1916			
	Dreng	Piger	Ialt		Dreng	Piger	Ialt	
			Klasser	Elever			Klasser	Elever
1. Kjell.....	654	601	40	1255	660	571	*42	1231
2. Rantz.....	450	473	28	923	434	447	28	881
3. Danm.....	315	241	22	556	318	236	*23	554
4. P. P.....	511	510	32	1021	512	511	**34	1023
5. Ryesg.....	448	421	27	869	432	404	27	836
Ialt	2378	2246	149	4624	2356	2169	154	4525

*) Heri 1 Vinterklasse. **) 2 do.

Desuden er der ved Skolevæsenet en Abnormklasse, der ved Udgangen af Aaret 1915 havde 9 Elever, nemlig 4 Dreng og 5 Piger.

Gennemsnitsbørnetallet i Klasserne i Skoleåret 1915—16.

Skoleafdeling		Normalkl. efter Skolepl.	April	Maj	Juni	Juli	August	September	Oktober	November	December	Januar	Februar	Marts	Hele Aaret
Mellemskolen		25	23,0	23,0	22,7	22,5	22,5	22,3	21,6	21,6	21,4	21,3	21,3	21,3	22,0
5 ældste Klasse- trin, do. do. do.	Kjell.	35	33,6	33,5	33,2	33,1	33,1	33,0	30,2	30,6	30,5	30,5	30,4	30,3	31,8
	Rantz. og Danm.	35	34,0	33,7	34,0	34,0	34,0	34,4	31,9	32,0	32,1	32,0	32,0	32,0	33,0
	P. P.	35	34,7	34,1	34,2	34,2	34,2	34,3	31,8	32,9	32,8	32,8	32,6	32,6	33,4
	Ryesg.	35	34,4	34,1	34,2	34,2	34,2	33,8	31,7	32,2	32,2	32,2	32,2	32,2	33,1
2det Klasse- trin, do. do. do.	Kjell.	30	30,3	30,3	30,7	30,7	30,7	30,2	30,5	30,7	31,0	31,0	30,7	30,7	30,6
	Rantz. og Danm.	30	29,9	30,1	30,1	29,9	29,9	29,7	29,4	30,1	30,0	30,3	30,1	29,7	29,9
	P. P.	30	30,7	31,2	31,5	31,7	31,7	31,7	31,5	30,5	30,5	30,2	30,2	30,0	31,0
	Ryesg.	30	29,8	29,8	30,3	30,5	30,5	30,5	30,3	29,3	28,8	28,8	28,8	28,8	29,7
1ste Klasse- trin, do. do. do.	Kjell.	25	24,9	25,8	25,1	25,1	25,1	25,0	25,2	25,2	25,8	25,8	25,9	25,8	25,4
	Rantz. og Danm.	25	26,6	27,5	26,0	26,3	26,3	25,5	25,4	25,7	25,8	26,0	26,1	26,1	26,1
	P. P.	25	25,4	25,3	25,7	25,7	25,7	25,0	24,7	24,4	24,6	24,8	24,9	24,9	25,1
	Ryesg.	25	26,0	26,6	27,0	27,0	27,0	26,8	27,4	28,4	28,4	28,8	28,6	28,4	27,8

Børnetallets Fordeling paa de forskellige Klassesetrin.

a. Folkeskolen.

Skole	15. April 1915								15. Marts 1916							
	1.	2.	3.	4.	5.	6.	7.	Ialt	1.	2.	3.	4.	5.	6.	7.	Ialt
Kjell. . .	199	182	196	237	196	164	81	1255	258	184	190	227	188	139	45	1231
Rantz. . .	53	89	186	207	175	133	80	923	52	94	182	207	180	117	49	881
Danm. . .	160	120	0	0	0	0	0	280	183	116	0	0	0	0	0	299
P. P. . . .	178	184	173	145	136	143	62	1021	224	180	182	147	131	124	35	1023
Ryseg. . .	130	119	135	142	136	133	74	869	142	115	143	138	134	122	42	836
Ialt	720	694	690	731	643	573	297	4348	859	689	697	719	633	502	171	4270

b. Mellemskolen (Danm.).

15. April 1915					15. Marts 1916				
1.	2.	3.	4.	Ialt	1.	2.	3.	4.	Ialt
76	76	66	58	276	72	73	59	51	255

Klasse- og Timetallets Fordeling paa de forskellige Klassetrin.

a. Folkeskolen.

Skole	Antal Parallelklasser 1915—16								Antal Timer 1915—16								Vinterkl.	
	1.	2.	3.	4.	5.	6.	7.	Ialt	1.	2.	3.	4.	5.	6.	7.	Ialt	Kl.	Tm.
1. Kjell.	*9	*6	6	7	6	5	2	41	208	138	162	210	204	180	72	1174	*1	18
2. Rantz....	*2	*3	*5	6	6	4	2	28	46	70	139	180	204	144	72	855	0	0
3. Danm. ...	*6	*4	0	0	0	0	0	10	138	92	0	0	0	0	230	*1	18	
4. P. P.....	*7	*6	*5	4	4	4	2	32	162	138	139	120	136	144	72	911	*2	36
5. Ryesg. ...	*5	*4	*4	4	4	4	2	27	116	92	110	120	136	144	72	790	0	0
Ialt	29	23	20	21	20	17	8	138	670	530	550	630	680	612	288	3960	4	72

*) Fællesklasser.

b. Mellømskolen.

Antal Parallelkl. 1915—16					Antal Timer 1915—16				
1.	2.	3.	4.	Ialt	1.	2.	3.	4.	Ialt
3	3	*3	3	12	108	108	108	112	436

*) Heri 1 Fællesklasse.

Udmeldt ved Udgangen af skolepligtig Alder.

a. Folkeskolen.

Skole	Efteraarsudskr. 15								Foraarsudskr. 16								Ialt Elever
	7. Kl.		6. Kl.		5. Kl.		4. Kl.		7. Kl.		6. Kl.		5. Kl.		4. Kl.		
	Dr.	Pg.	Dr.	Pg.	Dr.	Pg.	Dr.	Pg.	Dr.	Pg.	Dr.	Pg.	Dr.	Pg.	Dr.	Pg.	
Kjell.	16	17	9	11	5	6	0	0	13	16	10	22	7	8	2	2	144
Rantz.	15	17	9	8	2	4	0	0	16	8	11	20	9	6	1	0	126
Danm.																	
P. P.	14	10	8	8	3	5	0	0	5	8	14	10	5	1	0	3	94
Ryesg.	12	16	6	1	1	2	0	0	11	20	14	12	6	1	0	0	102
Ialt	57	60	32	28	11	17	0	0	45	52	49	64	27	16	3	5	466

b. Mellemskolen (uden Eksamen).

Efteraarsudskr. 15				Foraarsudskr. 16				Ialt Elever
4. Kl.		3. Kl.		4. Kl.		3. Kl.		
Dr.	Pg.	Dr.	Pg.	Dr.	Pg.	Dr.	Pg.	
2	3	5	2	0	0	11	1	24

Indmeldt i Skolens I. Klasser.

Skole	Føraars- indskr. 15		Efteraars- indskr. 15		Ialt Elever
	Dr.	Pg.	Dr.	Pg.	
1. Kjell.	86	72	15	16	189
2. Rantz.	80	84	22	11	197
3. Danm.					
4. P. P.	61	52	13	16	142
5. Ryesg.	52	52	12	9	125
Ialt	279	260	62	52	653

I Mellemskolens I. Klasser optoges:

Skole	Fra 1/4 1916	
	Dr.	Pg.
Fra Kjell. Sk. 5. Klasser ..	2	2
» — » 4. — ..	5	6
» Rantz. » 5. — ..	6	3
» — » 4. — ..	25	14
» P. P. » 6. — ..	1	0
» — » 5. — ..	2	8
» — » 4. — ..	4	5
» Ryesg. » 5. — ..	4	3
» — » 4. — ..	4	0
Ialt	53	41

I Klasserne er der sket følgende Forandringer:

Kjellerupsgl. Skole: 1/4 nedlagt 5 Drengeskler (3 D, 2 A, 2 B, 2 C og 2 D).
 — 3 Pigeškler (II A, II B og II C).
 — 1 Fællesklasse (I i)
 oprettet 1 Drengeskler (4 D).
 — 1 Pigeškler (VI C).
 — 6 Fællesškler (2 a, 2 b, 2 c, 2 d, 2 e og 2 f).
 1/6 — 1 do. (1 i).
 1/10 — 1 do. (Vinterklasse).

Rantzaus- og Dan-

marksgades Skoler: $\frac{1}{4}$ nedlagt 3 Drengeskoler (3 A, 3 B og 3 C).
 — 3 Pige-skoler (III A, III B og III C).
 — 2 Fælles-skoler (1 i og 1 k).
 oprettet 1 Drengeskole (5 C).
 — 1 Pige-skole (V C).
 — 6 Fælles-skoler (3 a, 3 b, 3 c, 3 d, 3 e og 2 f).

$\frac{1}{10}$ — 1 do. (Vinter-skole).
P. Paghsgd. Skole: $\frac{1}{4}$ nedlagt 5 Drengeskoler (5 C, 4 C, 3 A, 3 B og 3 C).
 — 3 Pige-skoler (V C, III A og III B).
 — 2 Fælles-skoler (1 h og 1 i).
 oprettet 1 Drengeskole (6 B).
 — 1 Pige-skole (VI B).
 — 5 Fælles-skoler (3 a, 3 b, 3 c, 3 d og 3 e).

$\frac{1}{10}$ — 2 do. (Vinter-skoler).
Ryesgades Skole: $\frac{1}{4}$ nedlagt 2 Drengeskoler (3 A og 3 B).
 — 2 Pige-skoler (III A og III B).
 — 1 Fælles-skole (1 f).
 oprettet 4 do. (3 a, 3 b, 3 c, 3 d).

Børnenes Skoleforsømmelser i Kalenderaaret 1915.

Skole	Forsømte Dage				I Gennemsnit pr. Elev			
	Sygdom	Lovl. Grund	Uden lovl. Grund	Ialt	Sygdom	Lovl. Grund	Uden lovl. Grund	Ialt
1. Kjell.	16964	858	1170	18992	13,6	0,7	0,9	15,2
2. Rantz. og Danm.	16775 ^{1/2}	1519 ^{1/2}	826 ^{1/2}	19121 ^{1/2}	14,1	1,3	0,7	16,1
3. P. P.	14899	1332 ^{1/2}	691	16922 ^{1/2}	14,6	1,3	0,7	16,6
4. Ryesg.	9731	1067	682	11480	11,4	1,3	0,8	13,5
5. Mellemsk.	2855	254	54 ^{1/2}	3163 ^{1/2}	10,7	0,9	0,2	11,8
Ialt	61224 ^{1/2}	5031	3424	69679 ^{1/2}	13,4	1,1	0,7	15,2

Skolemulkter i Kalenderaaret 1915.

Skole	Idømte Mulkter	Deraf ved Aarets Udgang			
		Udredede	Eftergivne	Afsonede	Ikke opkr. 31/12 15
1. Kjell. Kr.	319.69	204.20	88.83	6.00	20.66
2. Rantz. —	117.79	76.98	0.36	0.00	40.45
3. Danm. —	15.25	12.41	0.62	0.00	2.22
4. P. P. —	132.46	75.78	37.85	0.00	18.83
5. Ryesg. —	115.16	67.08	12.85	0.00	35.23
Ialt Kr.	700.35	436.45	140.51	6.00	117.39

Timeplan for Folkeskolen.

	Forskolen				Den alm. Afdeling							Ialt for	
	Fællesklasser				Drengekl.			Pigekl.					
	1	2	3	4	5	6	7	V	VI	VII	Dr.	Pg.	
Kristendomskundskab	$\frac{4}{2}$	$\frac{4}{2}$	2	2	3	3	2	3	3	2	16	16	
Dansk	7	7	8	8	7	7	8	7	7	8	52	52	
Skrivning	3	3	3	3	2	2	2	2	1	2	18	17	
Regning	5	5	6	6	6	5	6	6	4	5	39	37	
Historie	»	»	2	2	2	3	3	2	3	3	12	12	
Geografi	»	»	2	2	2	2	2	2	2	2	10	10	
Naturlære	»	»	»	»	1	2	2	»	2	2	5	4	
Naturh. og Sundhedsl.	»	»	»	2	2	2	2	2	2	2	8	8	
Iagttagelsesundervisn.	$\frac{4}{2}$	$\frac{4}{2}$	»	»	»	»	»	»	»	»	4	4	
Sang	1	1	1	1	2	2	1	1	1	2	9	8	
Tegning	»	»	»	2	2	2	2	2	2	2	8	8	
Gymnastik	2	2	2	2	2	2	2	2	2	2	14	14	
Sløjd	»	»	»	»	3	3	3	»	»	»	9	»	
Skolehaven	»	»	»	»	1	1	1	»	»	»	3	»	
Ialt for Dreng	22	22	26	30	35	36	36	»	»	»	207	»	
Haandgerning	2	2	3	4	»	»	»	4	3	4	»	22	
Kvindelig Husgern...	»	»	»	»	»	»	»	»	4	»	»	4	
Ialt for Piger	24	24	29	34	»	»	»	33	36	36	»	216	

Klasserne, der oprettes ved Efteraarsindskrivningen for Tiden fra 1. Oktober til 31. Marts, faar følgende Timefordeling:

Kristendomskundskab...	$\frac{2}{2}$	Timer,
Dansk	8	—
Skrivning	4	—
Regning	5	—

Ialt. . 18 Timer,

saaledes at hver Klases Timer lægges samlede, enten fra Kl. 9—12 eller fra Kl. 1—4.

Anm. For Forskolens Klasser gælder de hidtil værende Timetal samt Maal for Undervisningen i de enkelte Fag i hver Klasse, indtil Fællesundervisningen gennemføres i de paagældende Klasser i Henhold til Skoleplanens § 3.

Timeplan for Mellemskolen.

	1. Kl.		2. Kl.		3. Kl.		4. Kl.		Ialt	
	Drenge	Piger	Drenge	Piger	Drenge	Piger	Drenge	Piger	Drenge	Piger
Kristendomskundskab ..	2	2	2	2	2	2	1	1	7	7
Dansk	5	5	4	4	4	4	5	5	18	18
Engelsk	5	5	3	3	3	3	3	3	14	14
Tysk	»	»	5	4	4	4	4	4	13	12
Historie	3	3	2	2	3	2	2	2	10	9
Geografi	2	2	2	2	2	2	2	2	8	8
Naturhistorie	2	2	2	2	2	2	2	2	8	8
Naturlære og Kemi.....	2	2	2	2	2	2	2	2	8	8
Regning og Matematik..	4	4	5	5	6	6	7	7	22	22
Skrivning	2	1	1	1	1	$1\frac{1}{2}$	1	»	5	$2\frac{1}{2}$
Tegning	2	2	1	1	1	$1\frac{1}{2}$	1	»	5	$3\frac{1}{2}$
Kvindeligt Haandarbejde	»	2	»	2	»	2	»	2	»	8
	29	30	29	30	30	30	30	30	118	120
Gymnastik	3	4	3	4	3	2	4	2	13	12
Sang	2	2	2	2	1	1	»	1	5	6
Sløjd	2	»	2	»	2	»	2	»	8	»
Kvindelig Husgerning ..	»	»	»	»	»	3	»	3	»	6
	36	36	36	36	36	36	36	36	144	144

Saafernt Latin indføres i Mellemskolens 4. Klasse, maa de 4 ugentlige Timer, som skal anvendes dertil, for Drengenes Vedkommende tages fra Dansk, Regning, Skrivning og Tegning, for Pigernes, 2 fra Haandarbejde, 1 fra Dansk og 1 fra Regning.

Aalborg Kommuneskole har Heldagsundervisning for samtlige Klasser med Skoletiden fordelt paa begge Halvdage. Undervisningen er gratis baade i Folkeskolen og Mellemskolen.

Under 11. Juni 1915 har Ministeriet godkendt følgende *Undervisningsplan for kommunale Fortsættelsesklasser i Aalborg*:

A. Pligtige Fag.

Dansk: 6 Timer:

- 1) Oplæsning og Litteraturlæsning (ca. 2 Timer).
- 2) Skriftlige Udarbejdelser (ca. 4 Timer).

a) Breve, Ansøgninger m. m.

b) Stile, der bl. a. kan knytte sig til det i Foredragstimerne gennemgaaede Stof.

Sproglære i Tilknytning til de skriftlige Øvelser i et saadant Omfang, som er nødvendigt for Udarbejdelsen af disse.

Regning m. Bogføring: 6 Timer.

Regning (6 Timer i Sommerhalvaaret, 4 Timer i Vinterhalvaaret). Saa vidt muligt praktiske Opgaver inden for det i Folkeskolens sidste Klasser gennemgaaede Stof, idet der lægges særlig Vægt paa Færdigheden.

Bogføring (2 Timer i Vinterhalvaaret). Eleverne lærer at anlægge og føre de Bøger, der benyttes i en mindre Forretning.

Samfundslære: 2 Timers Foredrag i Vinterhalvaaret.

En kort Fremstilling af Samfundsforholdene i Danmark fra de ældste Tider til 1849. Grundloven. De politiske Forhold i Danmark fra 1849 til vore Dage. Det danske Samfunds nuværende Indretning.

Sundhedslære: 2 Timers Foredrag i Vinterhalvaaret.

En kort Gennemgang af Menneskelegemets Bygning og af de forskellige Organers Betydning og Virksomhed. En Fremstilling af, hvorledes disse Organer bedst bevares i sund Tilstand (derunder Alkoholisme).

Historie: 2 Timers Foredrag i Sommerhalvaaret.

Danmarks og nærmestliggende Landes Historie i den nyeste Tid.

Geografi: 2 Timers Foredrag i Sommerhalvaaret.

Skildringer fra de Danmark nærmestliggende Lande (Natur, Folk, Kultur, Frembringelser m. m.), saa vidt muligt ledsaget af Lysbilleder.

Fysik og Kemi: 2 Timer.

Undervisningen tager navnlig Sigte paa Forstaaelse af stedlige industrielle Virksomheder, i hvilke Besøg aflægges.

<i>Skolekøkken</i> : Pigerne 4 Timer.	} Undervisningen øves i Til- knytning til Folkeskolens Undervisningsplan
<i>Sløjd</i> : Drengene 4 Timer.	
<i>Gymnastik</i> : Drengene 2 Timer.	
Pigerne 2 Timer.	

B. Valgfri Fag.

Engelsk: 6 Timer.

Oversættelse, Oplæsning og Samtale, idet der særlig lægges Vægt paa det sidste.

Tegning: 2 Timer.

Frihaandstegning efter Brugsgenstande.

Maskinskrivning: 1 Time.

Undervisningen er gratis og gives som Dagundervisning med 24 pligtige ugentlige Timer i Tiden fra 8—12 Form. og med 9 valgfri ugentlige Eftermiddagstimer inden Kl. 7. Klasserne har Lokaler i Danmarksgades Skole og staar under Ledelse og Tilsyn af de stedlige Skolemyndigheder.

Der har været oprettet 2 Fortsættelsesklasser, en helaarlig fra 1. April 1915 til 31. Marts 1916 og en halvaarlig fra 14. Oktober 1915 til 31. Marts 1916. I den helaarlige Klasse undervistes 32 Timer og i den halvaarlige 24 Timer ugentlig samt i begge Klasser desuden ialt 203 Timer i Maskinskrivning.

Klasserne havde følgende Antal Elever:

Helaarlig Klasse: 1. April 1915 10 Dreng og 19 Piger,
31. Marts 1916 4 Dreng og 11 Piger.

Halvaarlig Klasse: 14. Oktbr. 1915 2 Dreng og 17 Piger,
31. Marts 1916 2 Dreng og 16 Piger.

De Fag, der særlig har interesseret Eleverne, er først og fremmest Maskinskrivning, derefter Bogføring og Skolekøkken, altsaa Fag, som har Nyhedsinteresse.

Den samlede Udgift har andraget 3861,42 Kr.; heri indbefattet Anskaffelse af ny Undervisningsmidler (bl. a. 2 Skrivemaskiner) samt Udgiften til Lys og Brændsel. Lærerlønnen

er for de fast ansatte Lærere og Lærerinders Vedkommende beregnet efter Kvotadele af Begyndelseslønnen med Hensyn til pligtige Timer, medens Ekstratimer for det faste Lærerpersonale samt Timer, besørgede af Vikarer, er beregnet med 1 Kr. pr. Time.

Staten har refunderet Halvdelen af Udgiften med 1930,71 Kr.

I Henhold til Bestemmelserne i *Undervisningsplanen for Mellemskolen* (se foranstaaende Timeplan) har Skoleudvalget bevilget de fornødne Midler til Undervisning i Latin, 4 Timer ugentlig, for de Elever af 4. Klasse, der maatte ønske at deltage i saadan Undervisning. 3 Drengene deltog.

Fra Skoleaarets Begyndelse 1916 vil Undervisning i »kvindelig Husgerning« blive indført i Mellemskolens 3. og 4. Pigeklasser. Undervisningen omfatter 3 Timer ugentlig, hvilke Timer tilvejebringes saaledes: 1 Time tages fra Gymnastik og 2 Timer fra Sløjd og Skolehave efter den hidtil gældende Timeplan. De fornødne Ændringer i Undervisningsplanen er approberede af Skoledirektionen i Skr. af 23. Oktober 1915.

Paa Kommunens Budget for 1916—17 blev der efter Skoleudvalgets Indstilling optaget det fornødne Beløb til Oprettelse af *en kommunal Realklasse*, om muligt fra 1. April 1916. Da det ikke kunde lade sig gøre at faa Sagen ordnet til nævnte Tid, vil Klassen først blive oprettet *den 1. April 1917*.

Mellemskoleeksamen bestodes i Marts 1916 af 32 Drengene og 19 Piger. Af de i 1912 optagne 41 Drengene og 26 Piger tog altsaa henholdsvis 78 og 73 % Mellemskoleeksamen. Resten var udskrevne inden Eksamen.

Alle de Elever, der ønskede at fortsætte Læsningen for at tage Realeksamen, 16 Drengene og 9 Piger, fik dernæst kommunale Fripladser i Byens 3 private Realskoler.

De skriftlige Opgaver ved Mellemskoleeksamen 1916 var følgende:

Matematik.

1. Find x og y af Ligningerne

$$ax + by = 2a$$

og

$$ax - by = 2b.$$

De fundne Værdier af x og y indsættes i Udtrykket

$$\frac{1}{x} + \frac{1}{y},$$

og dette bringes derefter paa sin simpleste Form.

Hvad bliver x og y samt Udtrykket $\frac{1}{x} + \frac{1}{y}$, naar $a = 3,5$ og $b = 2,5$?

2. Tegn to lige store Cirkler, der ligger uden for hinanden, betegn Centerne ved A og B , og vælg et Punkt P paa Cirklen om A saaledes, at Vinklen PAB er spids.

Konstruer en tredje Cirkel, der berøres udvendigt af begge de første, saaledes at P bliver det ene Berøringspunkt.

Regning.

1.
$$\frac{22\frac{2}{3} - (1\frac{1}{2} \cdot 3\frac{1}{3} + 8) \cdot 1\frac{1}{3}}{5\frac{1}{3} \cdot (5\frac{1}{2} - 1\frac{1}{5} \cdot (2\frac{1}{2} - 1\frac{2}{3}))}$$

2. Af en Metalklump paa 48,013 Kubiktommer dannes ved Omsmeltning en Cylinder med Højde $5\frac{5}{8}$ cm. Hvor mange cm bliver Radius i dens Grundflade, naar 1 pCt. af Metallet spildes ved Omsmeltningen?

*Rumfanget af en Cylinder med Radius r og Højde h er $\frac{22}{7} r^2 h$.
1 m = 38 Tommer.*

Dansk Stil.

Den sidste Skoledag før Ferien.

Dansk Genfortælling.

De grønlandske Hunde.

I Grønland rejser man ved Hjælp af Slæder, som bliver trukket af Hunde. Disse er utrolig stærke og nøjsomme, men de er ogsaa vilde, og naar de bliver alt for udhungrede, kan deres Vildskab være farlig for Mennesker.

En Præst skulde foretage en flere Dages Rejse med Hundeslæde langs Grønlands Vestkyst. Paa Grund af daarligt Vejr tog Rejsen læn-

gere Tid, end han havde beregnet; Foderet til Hundene var ved at slippe op, og Sulten gjorde dem for hver Dag mere ustyrlige.

En Morgen vaagnede Præsten ved, at Hundene hylede forfærdeligt uden for den Hytte, i hvilken han overnattede, og da han kom ud, saa han dem i vildt Slagsmaal og ganske indfiltrede i deres Seletøj. Præsten greb sin Hundepisk og lod dens lange Snøre suse ned over Hundene for at tæmme dem, men nu vendte de rasende Dyr sig imod Præsten, for ind paa ham og snappede efter ham. Det var nu umuligt for Præsten at bruge Piskesnøren, da Hundene var helt inde paa Livet af ham, men han værgede sig, saa godt han kunde, ved Hjælp af Piskeskafket, alt imens han trak sig tilbage imod Hytten. Lige idet han var ved Hyttens Indgang, sprang en af Hundene op imod hans Ansigt, men før den naaede at bide ham, lykkedes det Præsten at drive den et saa voldsomt Slag i Hovedet med Piskeskafket, at den tumlede død ned. Præsten slap ind i Hytten, og Hundene kastede sig straks over deres døde Kammerat, sønderrev og fortærede den. Da deres Sult var stillet, var deres Vildskab ogsaa forbi; et Par Timer efter var de atter spændt for Slæden, og taalmodigt og udholdende trak de af Sted igen, som om intet var hændt.

Ved Aarsprøven i Folkeskolen i Marts 1916 blev der givet følgende skriftlige Fællesopgaver, udarbejdede af et Udvalg blandt Lærerpersonalet og godkendte af Skolekommissionen:

7. Klasse.

Regning.

1. $\frac{4,5 \cdot 0,63}{5} + 8^{\circ}/_{16}$
 $\frac{4,5 \cdot 0,63}{5} = 4,874$

2. Fru Petersen solgte $8\frac{1}{4}$ Snese Æg. Hver Snese vejede 1,2 kg, og 1 kg betales med 1 Kr. 90 Øre.

Hvor mange Meter Kjøletøj à $3\frac{1}{5}$ Kr. kan hun faa for Pengene?

3. En Kælder er 4,2 m høj, 3 m bred og 2 m 50 cm lang.

Hvor mange m^3 er Kælderen Rumindhold?

Hvor mange hl Kul er der i Kælderen, naar $\frac{3}{7}$ af Rummet er fyldt?

$$1 m^3 = 1000 l.$$

4. Af et Stykke Lærred solgtes de $\frac{3}{7}$ for 1 Kr. 40 Øre pr. m og Resten for 1 Kr. 5 Øre pr. m.

Naar det sidste Stykke indbragte 37 Kr. 80 Øre, hvor meget Lærred var da i hele Stykket?

Hvor meget indbringer hele Stykket?

Naar A selv har givet 70,56 Kr. for Lærredet, hvor mange pCt. er der da tjent ved Handelen?

5. (Kun Drengene løser denne Opgave.)

En Arbejder, hvis Ugeløn er 22,80 Kr., betaler ugentlig til Fagforeningen 45 Øre, til Understøttelsesforeningen 10 Øre og til Syge- og Begravelseskassen 65 Øre.

Hvor mange pCt. af Ugelønnen udgør de samlede Kontingenter? (2 Dec.)

Dansk Stil.

Fortæl noget om Foraaret

eller

Min længste Rejse.

Begge Opgaver skrives paa Vægtavlen, saa Børnene selv kan vælge mellem dem.

6. Klasse.

Regning.

- $35\frac{1}{8} \cdot 9 - 257\frac{5}{8}$.
- Marie købte $3\frac{3}{5}$ Snese Æg à 1,20 Kr. og $5\frac{1}{2}$ kg Smør og betalte ialt 14,22 Kr.
Hvad kostede a) Æggene?
b) Smørret?
c) 1 kg Smør?
- En Ejendom købes for 77000 Kr. og sælges igen med $9\frac{1}{11}$ % Fortjeneste.
Find a) Fortjeneste.
b) Salgspris.
- En Legeplads har Form som et Rektangel og er 18,75 m bred og dobbelt saa lang.
a) Hvor mange m^2 er dens Areal?
b) Hvor mange m er dens Omkreds?
- (Kun Drengene løser denne Opgave.)
Der købes 4 Stykker Klæde, nemlig $22\frac{3}{4}$ m, 84,25 m, 128,5 m og $64\frac{1}{2}$ m.
Prisen er 6,5 Kr. pr. m.
Hvor meget betales for dette Klæde, naar der gives 4 % Rabat.

Genfortælling.

Læses to Gange af Dansklæreren.

Den snedige Karl.

En Mand i Frankrig havde gjort sit Testamente og deri bestemt, at hans smukke Hest skulde sælges, og Pengene, der kom ind for den, gives til et Kloster. Men da han var død, viste det sig, at hvad han ellers ejede, kun lige var tilstrækkeligt til at betale hans Gæld med, saa der intet blev tilbage til hans Kone og Børn. Munkene i Klosteret gjorde ikke des mindre Krav paa den Sum, der kunde komme ind ved Salget af Hesten, og Enken maatte derfor sende Karlen til Marked for at sælge den. Karlen tog altsaa af Sted med Hesten, men han tog ogsaa deres Kat med. Da han var kommet hen til Markedspladsen, kom der straks en Mand og spurgte, hvad den Hest skulde koste. Karlen forlangte fem Kroner. Herover blev Manden i højeste Grad forbavset og vilde straks have Hesten. Men Karlen sagde: »Jeg kan ikke sælge den til Dem, uden at De ogsaa køber Katten.« Manden spurgte saa om Prisen paa Katten, og Karlen forlangte 800 Kr. for den. Da Manden syntes godt om Hesten og fandt, at 805 Kr. ikke var for meget for Hest og Kat tilsammen, slog han til. Enken sendte saa de 5 Kr. til Klosteret og beholdt selv de 800 Kr.

5. Klasse.

Regning.

1. $(75,025 \cdot 84) : 35$.
2. Af 200 kg Mel er der brugt $125\frac{1}{4}$ kg. Af Resten bages 26 Brød.
Hvor mange kg Mel bruges til hvert Brød?
3. En Mand sælger 350 m Tøj. For $\frac{3}{7}$ deraf faar han 1 Kr. 80 Øre pr. m og for Resten 95 Øre pr. m.
Hvor stor er den samlede Pris.
4. 120 kg. Smør købes for 2 Kr. $20\frac{1}{3}$ Øre pr. kg. Ved at udsælges svin-
der Smørret $2,4$ kg. Resten sælges for 2 Kr. 40 Øre pr. kg.
Find a) Indkøbspris.
b) Salgspris.
c) Fortjeneste.

Genfortælling.

Læses to Gange af Dansklæreren.

Moppe og Mis.

En Hund og en Kat sad uden for deres Herres Dør. Bedst som de sad, fik de Øje paa et Kødben, som de begge vilde have, og de begyndte at strides om det. Til sidst blev der ligefrem Slagsmaal mellem dem. Men medens de saaledes sloges, kom en fattig Kone forbi. Hun

tog Kødbenet og puttede det i sin Pose til en hel Del andre Ben, hun havde samlet. Da Moppe og Mis saa, at Konen gik bort med det rare Kødben, gik de skamfulde hver til sin Side. Men Bedstemoder, som havde set Striden og dens Udfald, sagde, at saaledes gik det altid, naar man ikke kunde forliges.

4. Klasse.

Regning.

1. 8097 . 687.
2. 288 kg 144 g : 87.
3. En Pige tjente 54 Kr. For $\frac{1}{6}$ af Pengene købte hun et Par Sko, og for Resten af Pengene købte hun Kjoletøj til 3 Kr. 75 Øre pr. m.
Hvor mange m Kjoletøj fik hun?
4. Petersen købte ved Havnen 4 Ol 2 Snese Sild. $\frac{1}{3}$ af dem solgte han for 1 Kr. 20 Øre pr. Snese, Resten for 90 Øre pr. Snese.
Hvad fik han for Sildene?
Naar han ved Handelen tjente 5 Kr. 60 Øre, hvor meget har han da selv betalt for dem?
1 Ol er 4 Snese.

Diktat.

Læses først op een Gang i Sammenhæng af Dansk læreren. Derefter dikteres hver »Mundfuld« to Gange. Alle Tegn dikteres.

Til Sæters.

Vinteren er lang mellem de norske Fjelde. Det er derfor ikke saa underligt, at alle Beboerne længes efter Foraaret. Den Dag, da Køerne kan drives op paa Sæteren, er det en hel Festdag. Fra den tidlige Morgen har alle travlt. Rejsetøjet og Malkeredskaberne spændes paa Ryggen af en lille Hest, og naar alt saa er færdigt til Afrejse, gaar det opdad, over Bakker og Elve, medens man driver Køerne af Sted foran sig. Til sidst er man naaet op gennem Skovene, og saa ligger Sæteren der med sit friske, saftige Græs.

3. Klasse.

Regning.

1. 387 + 26 + 935 + 7.
2. 4798 . 76.
3. 479128 : 68.

4. En Kone gik paa Torvet med 12 Kr. 25 Øre. Hun købte Kød for 5 Kr. 60 Øre og Kartoffler for 2 Kr. 80 Øre.
Hvor mange Penge fik hun tilbage?
5. Andersen har 24 Høns. Hver Høne har lagt 115 Æg.
a) Hvor mange Æg har han faaet ialt?
b) Hvor mange Snese er det?
c) Hvad faar han for alle Æggene, naar 1 Snese koster 2 Kr. 20 Øre?

Diktat.

Læses først op een Gang i Sammenhæng af Dansk læreren. Derefter dikteres hver »Mundfuld« to Gange. Alle Tegn dikteres.

Svanen og Drengen.

I en Sø svømmede et Par Svaner med deres Unger. Da kom en Dreng ned til Søen, og han gav sig til at kaste Sten efter Svanerne. De blev bange for, at han skulde gøre deres kære Børn Fortræd, og Svanefar for op paa Land og slog Drengen med sine stærke Vinger, saa han skreg højt. Det kan nok være, at han kom af Sted i en Fart.

Ved Optagelsesprøven til Mellemskolens 1. Klasser 1916 blev der givet følgende skriftlige Opgaver:

Regning.

- 7698 . 987 : 658.
- For 157 Kr. 8 Øre kan man faa 77 kg Smør.
 - Hvor meget skal man saa give for 53 kg?
 - Hvor mange kg kan man faa for 26 Kr. 52 Øre?
- Af 24 Snese 13 Æg faar A de 9 Syttendedele, B Resten.
Hvor mange Snese og Stkr. faar hver?
- 18 l Petroleum vejer 16,50 kg.
Hvor meget vejer 1 l? 43 l? $\frac{1}{2}$ l? 43,5 l?
- A købte 19 hl Koks, som kostede ialt 64,60 Kr.
Hvor mange hl Kul kunde han faa for den samme Sum Penge, naar 1 hl Kul er 40 Øre dyrere end 1 hl Koks?

Genfortælling.

Læses 2 Gange.

Nissen bliver vred.

I en Gaard plejede Nissen hver Aften at hente sin Grød i Køkkenet, naar Pigen var gaaet i Seng. Men en Aften havde Pigen skjult Smør-

ret saa dybt nede i Grøden, at Nissen ikke kunde se det. Da han nu troede, at der ikke var Smør i Grøden, blev han vred og vilde slet ikke spise noget, og i sin Vrede løb han ud i Kostalden og drejede Halsen om paa Bondens bedste Ko. Noget ud paa Natten blev han imidlertid sulten, og nu kunde han nok spise Grøden, selv om Smørret manglede. Da han havde spist noget og var kommet et Stykke ned i Grøden, fandt han Smørret, og nu fortrød han, hvad han før havde gjort i Vrede. For at gøre det godt igen gik han ned i Stalden og satte et Skrin med mange Penge i ved Siden af den døde Ko. Folkene i Gaarden tog disse Penge, og de blev paa den Maade rige Folk.

Diktat.

Diktaten læses først op i Sammenhæng. Skilletegnene dikteres.

En Mand fangede en Dag en Graaspurv, hvis ene Ben var brækket. Han tog den ind i sin Stue og forbandt Benet, og et Par Dage efter kunde Fuglen hoppe omkring, og det saa ud til, at Benet var kommet sig. Manden satte den da uden for Huset, og han saa, at den fløj bort med en Flok andre Spurve. Nogle Dage efter fandt han en Morgenstund en død Spurv uden for sin Dør; han tog den op og kendte den stakkels lille Fugl, som han havde kureret. Benet var nu igen brækket, og Spurven var derfor fløjet tilbage til hans Hus for at faa det syge Ben forbundet. Af Sporene i Sneen kunde han se, hvordan den med Besvær havde slæbt sig hen til Døren, og da den ikke kunde komme ind, var den frosset ihjel.

For at danne sig et Skøn over Folkeskolens Standpunkt i skriftlig Dansk har Ministeriet i Marts Maaned 1915 og 1916 ladet afholde en Prøve i Genfortælling og Diktat i en Del Skoler i By og paa Land. I Prøven deltog de Børn, der fyldte 14 Aar mellem 1. Novbr. og 1. Maj i de paagældende Aar. (Min. Cirk. af $\frac{1}{3}$ 15.)

Ved disse Prøver, der for Aalborgs Vedkommende afholdtes i Ryesgades Skole 1915 og i Poul Paghgades Skole 1916, blev der af Ministeriet givet følgende Opgaver:

1915.

Genfortælling.

Paa Kong Valdemars Tid levede der i Jylland en Herremand, som hed Niels Bugge. Han lod en Bygmester opføre en Gaard tæt ude ved Vesterhavet og kaldte den Vosborg, og da den var færdig, vilde han for-

visse sig om, at den var godt bygget. Da Bygmesteren havde taget Afsked, lod han derfor en Svend ride efter ham for at sige, at Bygningen var lige ved at falde, og hvis Bygmesteren da vendte sig om for at se, om det var sandt, skulde Svenden lugge ham ned. Da Svenden var kommen saa nær hen til Bygmesteren, at denne kunde høre ham, raabte han: »Mester, Mester! Taarnet hælder.« Men Bygmesteren svarede ganske rolig uden at vende sig om, at Taarnet hældede ikke; det var bygget saa trofast, at det nok skulde staa for det tørste; men Svenden kunde hilse sin Herre og sige, at der skulde komme en Mand fra Nordvest, indsvøbt i en graa Kappe, og han skulde nok faa Taarnet til at hælde. Det gik ogsaa, som Bygmesteren havde sagt; thi Vesterhavet trængte bestandig nærmere op til Gaarden, og 200 Aar efter maatte man flytte Vosborg længere ind i Landet.

Diktat.

Det var mildt Foraarsvejr. Solen skinnede, paa Taget kvidrede Spurvvene, Katten laa paa Kælderlemmen og soled sig og skelede med halvt lukkede Øjne op til de muntre Fugle. Om den store Bunke af Grus og Stenbrokker, der i umindelige Tider havde ligget midt paa Gaden, havde en talrig Skare af Drengene forsamlet sig; med Papirshat paa Hovedet og Træsabel i Haanden stormede de vældig frem til Angreb paa den frygtelige Skanse, der lige saa vældig forsvaredes. Høje Raab, Skrig og Latter lød imellem hinanden. Fra Vinduet kiggede Jacob ned paa al denne Herlighed; han saa paa den Mængde Prygl, der uddeltes, som den tørstige Vandrer en hed Sommerdag ser paa den fjerne Sø.

1916.

Genfortælling.

(2 Timer.)

(Oplæses 2 Gange.)

Drengen og Ulvene.

For to Hundrede Aar siden fandtes der endnu Ulve i Jylland. Om Sommeren saa man dem kun sjældent; men i strenge Vintre drev Sulten dem undertiden hen til beboede Egne. Her strejfede de rundt i Smaaflokke, der endog dristede sig til at angribe Mennesker.

En maanelys Vinteraften i Aaret 1716 gik en jydsk Bondedreng ved Navn Jens Peter hen ad en Markvej med sin Slæde efter sig. Paa Slæden laa et stort Kar, som Jens Peters Moder havde laant hos en Nabo, og som nu skulde bringes tilbage. Pludselig kom tre eller fire Ulve løbende ned mod Drengen. Et Øjeblik stod Jens Peter iskold og stiv af Skræk; men hurtigt genvandt han Besindelsen, sprang hen til Slæden, væltede Karret af, saa det kom til at ligge med Bunden opad, og krøb behændigt ind

under det. De sultne Ulve tønnede haardt mod Karret, skubbele til det og søgte at vælte det; men det kunde de ikke. Snart kom et Par bevæbnede Karle til. En af Ulvene blev skudt, og Resten flygtede. Den snarraadige Dreng var frelst.

Jens Peter glemte aldrig denne Begivenhed. Da han var bleven en gammel Mand, fortalte han en Gang Historien om Ulvene for sine Børnebørn, og han endte sin Fortælling saaledes: »Har I lagt Mærke til det Ulveskind, der ligger foran min Seng? Det er Pelsen af en »Graaben«, som var med til at danse omkring Karret.«

Diktat.

(1 Time.)

(Punktum og »ny Linie« dikteres; iøvrigt anbringer Eleverne selv Skilletegnene. »Halvtredsindstyve« skrives med Bogstaver.)

For mange Aar siden var min Ven Jeppe Madsen Kokkedreng paa det store og smukke Sejlskib »Nordstjernen« fra Svendborg og oplevede da et uhyggeligt Eventyr.

En Aftenstund i Oktober Maaned laa Skibet for Anker ved Kinas Kyst. Pludselig omringedes det af Søroverbaade, og henved halvtredsindstyve gule, vildt udseende Mænd søgte at bemægtige sig det kostbare Fartøj.

»Brug nu eders Bøsser!« raabte Kaptajnen; men Jeppe mumlede: »Hvordan mon dette vil spænde af?«

Under frygtelige Krigsskrig trængte Kineserne op paa Skibets Dæk, hvor der snart rasede en voldsom Kamp.

I lang Tid kunde ingen have sagt, hvilken af Parterne der var stærkest; men til sidst vandt Danskerne Sejr, og de udmattede Røvere, som helt havde tabt Modet, maatte redde sig ved Flugt.

Da Skolekommissionen ønskede at anstille en lignende Danskprøve til Sammenligning af Standpunktet, dels mellem sautlige Kommuneskoler indbyrdes og dels mellem disse og Privatskolerne, lod Kommissionen en saadan Prøve afholde i Februar Maaned 1916. Kommissionens Henstilling til Privatskolerne om at deltage fulgtes af to, medens Kommissionen den følgende Dag afholdt ekstra Prøve i en tredje Skole. Opgaverne blev saa vidt muligt valgte lig de af Ministeriet givne, og Elever paa samme Alderstrin som ved Ministeriets Danskprøve deltog.

Antallet af Elever, der deltog i Prøven ved de forskellige Skoler, var:

Kjellerupsgades Kommuneskole	73	Elever.
Rantzausgades	—	74 —
Poul Paghsgades	—	45 —
Ryesgades	—	58 —
Fru Møllers private Pigeskole . .	9	—
Frk. Deins Privatskole	6	—
Frk. Mansas private Pigeskole . .	3	—

Opgaverne var følgende:

Genfortælling.

Da Knud den Hellige blev forfulgt af de oprørske jyske Bønder, søgte han Tilflugt i en Kirke i Odense. Her knælede han ned foran Alteret, bad Gud om naadig Forladelse for sine Synder og beredte sig til at dø. Saaledes blev han liggende i lang Tid, medens hans Venner forsvarede ham imod Forfølgerne. Da følte han sig plaget af Tørst og bad derfor en Jyde, som kiggede ind gennem Kirkevinduet, om en Drik Vand. Jyden løb straks ned til en Bæk og hentede noget Vand i en Krukke; men da han vilde række Kongen det, var der en anden Jyde, som slog til Krukken med sit Spyd, saa at den gik i Stykker, og alt Vandet spildtes. Kongen bebrejdede ham hans Ubarmhertighed, men blev i samme Øjeblik ramt af en Sten, som blev kastet ind gennem Vinduet, og Slaget var saa stærkt, at han segnede om og døde. Ikke længe derefter blev den ubarmhertige Jyde vanvittig og led bestandig af en brændende Tørst.

Diktat.

Det var et dejligt, frugtbart Aar. Regn og Solskin vekslede med hinanden netop saadan, som Kornet havde bedst af. Saa snart Bonden syntes, at nu blev det lovlig tørt, saa kunde man være vis paa, at det regnede næste Dag; og naar han mente, han havde faaet Regn nok, saa skiltes Skyerne lige med det samme, ret som om det var ham, der kommanderede. Derfor var Bonden i godt Humør og klagede ikke, som han ellers altid gør. Munter og fornøjet gik han over Marken med sine to Dreng. »Det bliver en prægtig Høst i Aar,« sagde han, »jeg faar mine Lader fulde og tjener mange Penge. Saa skal Jens og Ole have ny Bukser og faa Lov til at komme med paa Marked.«

Kvindelig Husgerning. Alle 6. Pigeklasser undervises; Pigerne fra P. Paghsgades og Ryesgades Skoler i Skolekøkkenet i Ryesgades Skole, de øvrige Klasser i Skolekøkkenet i Danmarksgades Skole.

Har en Klasse mere end 28 Elever, reduceres Antallet under den praktiske Del af Undervisningen til 28 derved, at Oversidderne, der har faaet et Aars Undervisning i kvindelig Husgerning, udskydes. De indkaldes atter, hvis Børneantallet ved Efteraarsudskrivningen gaar under 28.

Undervisningen meddeles under 2 Former, der gaar Haand i Haand:

1. som Foredrag, ledsaget af Forevisning, hvorved Lærerinden forud for enhver praktisk Øvelse meddeler Eleverne den dertil fornødne Teori og Vejledning og samtidig viser, hvorledes Arbejdet skal udføres, og
2. praktiske Øvelser, hvor Eleverne under Lærerindens Tilsyn selv udfører de saaledes forklarede Arbejder; i hvert Hold skiftes Eleverne ved hver ny Øvelse til at udføre de forskellige Dele af Arbejdet, Tillavning, Komfurarbejde, Borddækning, Opvaskning o. s. v.

Af de 4 Timer ugl. anvendes ca. 1 til Foredrag og Forevisning og ca. 3 Timer til Øvelse.

Der lægges ganske særlig Vægt paa at udvikle Børnenes Sans for Renlighed, Orden og Økonomi.

Elevtallet har gennemsnitlig været 263. Den samlede Udgift: 1347,55 Kr. Aarlig Udgift pr. Barn: 5,11 Kr. Udgift pr. Barn for hver Gang, det har deltaget i Undervisningen: 13 à 14 Øre.

Modellering i Sand og Ler. Efter Indstilling fra Skolekommissionen har Skoleudvalget bevilget det fornødne Beløb til Anbringelse af nogle Sandborde i Ryesgades Skolehave til forsøgsvis Indførelse af nævnte Undervisningsform under Faget »Iagttagelsesundervisning«.

Abnormklassen har i 1915 været søgt af 14 Elever. En af disse blev i Aarets Løb optaget paa Brejninge Aandsvageanstalt, to er overførte til Rantzausgades Skole, den ene til 3., den anden til 4. Klasse. Sidstnævnte er dog hver Dag

mødt til Regneundervisning i Abnormklassen. En Elev er bortrejst til København og optaget i en Værneklasse dér, og en er overflyttet til Nørre-Uttrup Skole.

Badning foretages i Skolebadeanstalterne i den Tid af Aaret, da der fyres paa Skolerne, saaledes at Eleverne som Regel faar Brusebad hver 8. eller mindst hver 14. Dag. I Sommertiden foretages Badning og Svømning fra Kommunens offentlige Fjordbadeanstalter. Paa Grund af Afstanden kan Kjellerupsgades Skole dog ikke benytte Fjordbade. I Sommerferien gives der Børnene Adgang til Svømmeundervisning 2 Timer daglig.

Gymnastiktimerne benyttes i Sommertiden til Badning og Svømmeundervisning eller til Boldspil og ordnede Lege.

Børn, der lider af Rygradsskævhed og derfor ikke godt kan taale at deltage i den almindelige Gymnastik, har Adgang til en særlig Gymnastikundervisning udenfor Skoletiden, 2 Timer ugentlig for hvert Hold. Øvelserne ledes af en Lærer og en Lærerinde med Uddannelse i Sygegymnastik.

$\frac{1}{2}$ 1915 deltog 8 Drengene og 89 Piger i Sygegymnastik.

Skolelægen møder paa Skolen til fastsatte Tider, saa at alle skolesøgende Børn mindst én Gang ugentlig har Lejlighed til at træffe Lægen paa Skolen. Læge MALLING fungerer midlertidigt som Skolelæge paa samme Vilkaar som tidligere.

Skoletandlæge. Der er antaget 2 Skoletandlæger. Den systematiske Behandling, der efter Planen gennemføres gradvis med et Klassetrin aarligt, var ved Udgangen af Skoleaaret naaet gennem de fire yngste Klassetrin. Desuden har Tandlægerne ydet Hjælp til Børn fra de ældre Klasser, der ikke endnu er under systematisk Behandling.

Da det ikke kunde lade sig gøre vedblivende at samle Virksomheden i én Skoletandklinik, efterhaanden som den systematiske Tandbehandling udvidedes, er der fra Oktober 1915 oprettet en ny Skoletandklinik i Ryesgades Skole. Tandlæge JES RASMUSSEN har derefter overtaget Klinikken i Danmarks-gades Skole, hvortil ogsaa Børnene fra Kjellerupsgades Skole henvises, og Tandlæge PROSCH-JENSEN Klinikken i Ryesgades Skole, hvortil desuden henvises Børnene fra P. Paghs Skole.

Om Virksomheden i Aaret 1914—15 har Tandlægerne meddelt følgende Oversigt:

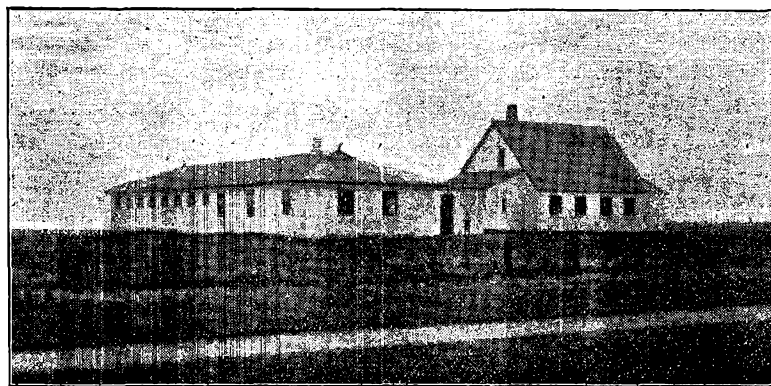
Skole- tandklinik	Børn fra yngre Klasser under systematisk Behandling					Hjælp til Børn fra ældre Klasser					Ialt	
	Plombering	Nerve- behandling	Rod- behandling	Udtrækning		Plombering	Nerve- behandling	Rod- behandling	Udtrækning			Rensninger
				Mælke- Tæn- der	Bli- vende Tæn- der				Mælke- Tæn- der	Bli- vende Tæn- der		
Danmarksg. *)	946	0	0	658	103	72	25	0	107	167	5	2083
Ryesg. **) . . .	532	17	2	102	12	88	15	1	46	96	0	911
Tilsammen . .	1478	17	2	760	115	160	40	1	153	263	5	2994

*) $\frac{1}{4}$ 15— $\frac{31}{3}$ 16.

**) $\frac{1}{10}$ 15— $\frac{31}{3}$ 16.

Af Virksomheder indenfor Kommuneskolen til Hjælp for Eleverne nævnes:

a) Børnenes Kontor, der søger at skaffe Børnene Landophold i Sommerferien. Antallet af Feriehjem, skaffede gennem Kontoret, var 1915 163. Desuden blev 80 Drengene udsendt i 2 Feriekolonier, begge til »Lille Strandhave«, som



LILLE STRANDHAVE.

Kontoret ejer. Dette Anlæg er vurderet til 7500 Kr. i Ejendoms-
skyld. Der er laant 3000 Kr. i 1. Prioritet af Aalborg Kom-
mune og 3000 Kr. i 2. Prioritet af Nationalforeningen til

Tuberkulosens Bekæmpelse, rentefri Laan. Ved en i Maj 1915 afholdt »Skoledag« indkom ca. 900 Kr., og Kontoret har faaet alle Udgifter til Nybygninger og Forandringer dækket af de ovennævnte Beløb. Kolonien kan bekvemt rumme indtil 50 Børn.

Af Beklædningsgenstande uddeltes 85 Kjoler, 60 Forklæder, 110 Par Benklæder og Sweaters til Drengene, 140 Par Strømper, 130 Stk. Linned, 216 Par Sko og 79 Par Træsko.

Til Fribefordring har Statsbanerne ydet 1000 Billetter, hvoraf brugtes 833, Det forenede Dampskibsselskab 70 Billetter til Fjorddamperne, »Frem« Fribefordring til Hals og Mov for 50 Børn og Skagensbanen Fribefordring til 11 Børn.

Privatbanerne i Nordjylland har givet saa mange Returbilletter (733), som ønskedes, for 25 Øre pr. Stk.

Regnskabet balancerede med 10555 Kr. 03 Øre.

Kommunen yder et Tilskud paa 600 Kr.

b) Kommuneskolernes Beklædningshjælp har uddelt: 661 Par Træsko, 82 strikkede Trøjer (Sweaters), 33 Stk. Linned, 228 Par Strømper, 27 Par Benklæder samt forskellige andre Beklædningsgenstande, ialt til et Beløb af ca. 1800 Kr.

Deraf har Kommunen ydet i Tilskud 800 Kr., forskellige Fagforeninger 200 Kr., Lærerpersonalet 128 Kr., Aalborg Bys og Omegns Sparekasse 50 Kr., Landbosparekassen 25 Kr. og Aalborg Brugsforening 50 Kr. Resten er indkommet ved velvillige Medborgeres Bidrag.

Skoleudvalget har givet Tilladelse til, at de Haandarbejder fra Skolerne, der ikke udleveres Børnene, maa deles ligeligt mellem »Børnenes Kontor« og »Beklædningshjælpen«.

Fremmede Skolers Besøg i Aalborg. Til Vejledning for fremmede Skoler, der i Sommertiden aflægger Besøg i Byen, har der i en Aarrække været bevilget et Beløb af Skolevæsenets Budget. Som Vejleder er antaget Sløjdlærer A. HANSEN.

Skolesøgende Børn i Aalborg Købstad ^{31/12} 1915:

	Skole- søgende	Deraf skolepligtige hjemmehørende i Aalborg
1. I Kommuneskolen:		
a) Folkeskolen	4300	4181
b) Mellemskolen	257	181
2. I eksamensberettigede Mellem- og højere Almenskoler:		
a) Statens*).....	169	105
b) Private	475	273
3. I andre Skoler.....	845	641
4. I Hjemmet.....		8
5. Endnu ikke indskrevne		3
6. Uden Undervisning paa Grund af vedvarende Sygdom, Aandssvaghed eller lignende.....		11
	6046	5403

I Aarets Løb udgik af Fortøgnelsen over de skolepligtige Børn (ikke medregnede ovenfor): 602.

Heraf efter Lov af ^{29/3} 1904, § 1, 5. Stk.: 33.

**Antallet af skolesøgende Børn i Kommuneskolen
og i Privatskolerne 1891—1915.**

Femaar	Gennemsnit pr. Aar af Børnetallet:		Det procentvise Forhold mellem Børnetallet:	
	Kommune- skolen	Privat- skolerne	Kommune- skolen	Privat- skolerne
1891—1895	2590	955	73 %	27 %
1896—1900	3219	1351	70 %	30 %
1901—1905	3849	1347	74 %	26 %
1906—1910	4194	1264	77 %	23 %
1911—1915	4382	1335	77 %	23 %

*) Kun Elever i skolepligtig Alder er opført.

Til Sammenligning erindres, at Skoleloven af $24/3$ 1899 traadte i Kraft fra Aar 1901, og at den senere Omordning af Kommunens Skolevæsen ved Skolereformen 1906 paabegyndtes fra den 1. April 1907.

De private Skoler i Aalborg Købstad $31/12$ 1914 og $31/12$ 1915:

	Oprettet Aar	Elevantal	
		1914	1915
<i>I. Mellem- og Realskoler :</i>			
1) Aalborg højere Pigeskole..	1886	188	168
2) Cand. Jacobsens Skole....	1876	166	164
3) Aalborg ny Skole.....	1905	138	143
<i>II. Andre private Skoler:</i>			
1) Katedralskolens Forberedelsesskole ...	1871	277	287
2) Fru A. Møllers Pigeskole..	1883	133	127
3) Frk. M. Mansas Pigeskole..	1882	123	121
4) Frk. Johanne Deins Skole..	1885	118	111
5) Frk. A. Fries's Skole.....	1887	66	69
6) Den katolske Skole.....	1900	65	57
7) Frøknerne Sørensens Skole ved Fru Kjær.....	1869	55	45
8) Fru Michelsens Skole.....	1913	22	28
		1351	1320

Salg af Sparemærker i Kommuneskolerne 1915—16:

Kjellerupsgades Skole.....	620 Kr.
Rantz. og Danm. —	1646 »
P. Paghsgades —	1240 »
Ryesgades —	398 »
	3904 Kr.

Aaret før var Salget 1938 Kr.

III. Lærerpersonalet.

31. Marts 1916.

A. Fast ansatte:

Overlærere	Alder	Ansæt i Aalb.		Skole	Anc. som Overl.	Løn Kr.
		Lærer	Overl.			
1. S. C. Sørensen	10/463	4/190	1/306	P. P.	1/306	3800
2. J. Larsen	22/1165	15/890	18/511	Ryesg.	1/611	3500
3. Th. Pedersen	1/876	1/1006	8/114	Kjell.	1/214	3200
4. R. Th. Vinten	14/876		24/714	Rantz.	1/814	3200
5. Chr. Christensen	28/172	1/408	24/714	Danm.	1/814	3200

Lærere	Alder	Ansæt i Aalb.		Skole	Anc.	Løn Kr.
		Konst.	Fast			
1. A. Paulsen*)	9/142		21/1277	P. P.	1/178	3000
2. P. H. Koch*)	20/350		3/1078	Danm.	1/178	3000
3. H. C. Olesen*)	28/854		24/580	Kjell.	1/480	3000
4. C. J. Hvidegaard	30/359		12/1281	Kjell.	1/482	3000
5. J. L. N. Hedelund*), R*	21/155		15/1281	Rantz.	1/1279	3000
6. C. Kirk Andersen	15/657		0/1082	Rantz.	1/1182	3000
7. N. C. H. Høyer*)	12/1152		19/886	Rantz.	1/1273	3000
8. C. M. Pedersen	23/1258		24/887	P. P.	1/883	3000
9. Eske Povlsen	3/256		22/689	Kjell.	1/886	3000
10. C. A. Christensen	12/858		10/889	Ryesg.	1/888	3000
11. P. L. Claussen	22/363		6/1091	Rantz.	1/491	3000
12. L. P. Hansen	20/668		5/1092	P. P.	1/1888	3000
13. F. M. Michelsen	6/268		10/894	P. P.	1/694	3000
14. A. P. Bendix	6/162		2/397	Ryesg.	1/685	3000
15. L. A. Høyer**)	3/671		2/397	Danm.	1/497	1350
16. G. Samer	14/1069		28/699	P. P.	1/496	2700
17. C. H. Flyger	28/863		1/600	Ryesg.	1/85	3000
18. A. B. Thomsen	26/774	31/301	1/1003	Kjell.	1/401	2400
19. H. P. Becker	2/1276	31/501	1/403	Kjell.	1/401	2400

*) Læser 30 Timer ugentlig (Skolepl. § 9).

**) Forstander for Teknisk Skole. Læser 18 Timer ugentlig.

Lærere	Alder	Ans. i Aalb.		Skole	Anc.	Løn Kr.
		Konst.	Fast			
20. J. R. Schouby.....	19/67		31/301	Ryesg.	1/493	3000
21. J. Andersen.....	23/72		31/301	Kjell.	1/398	2700
22. H. A. Jensen Storch...	22/1069		1/1201	Kjell.	1/399	2700
23. P. Østerg. Poulsen.....	29/671		1/603	Rantz.	1/200	2700
24. G. E. Hansen.....	26/678	1/204	1/404	Rantz.	1/204	2400
25. P. L. Terndrup.....	25/669		1/605	Ryesg.	1/603	2400
26. J. M. Hansen.....	15/677		1/605	Rantz.	1/1102	2400
27. Chr. Nielsen.....	22/774		1/605	Ryesg.	1/1103	2400
28. J. M. Grand.....	4/678		1/1005	P. P.	1/103	2400
29. M. J. C. Bendix.....	9/782	1/1205	1/607	Danm.	1/1205	2100
30. J. J. Skinhøj.....	23/1082	1/606	1/1107	Ryesg.	1/1005	2100
31. P. C. Knudsen.....	1/1173		1/607	Kjell.	1/301	2400
32. N. P. A. Balle.....	15/572		1/607	Ryesg.	1/600	2400
33. J. A. Stæhr.....	2/584	1/607	1/609	P. P.	1/1105	2100
34. S. N. C. Riishøj*).....	21/364		1/607	Rantz.	1/385	1500
35. S. A. Lund.....	11/482		1/108	Ryesg.	1/604	2100
36. R. N. Bach.....	17/179		1/1008	Kjell.	1/1101	2400
37. N. P. Rasmussen.....	30/565		1/1008	Kjell.	1/689	3000
38. P. M. Poulsen.....	19/1269		1/1208	Danm.	1/1092	3000
39. F. A. Færgeman.....	15/184		1/409	Danm.	1/208	2100
40. B. M. Hornemann.....	15/383		1/409	Rantz.	1/108	2100
41. P. A. Kjær.....	3/1181		1/509	Ryesg.	1/406	2100
42. K. K. Nicolaisen.....	29/383		1/1009	Rantz.	1/608	1800
43. O. V. Vold.....	9/177		1/1009	Rantz.	1/104	2400
44. K. T. Grand.....	12/284		1/1009	P. P.	1/108	1800
45. H. H. Kristensen.....	20/1084		1/411	P. P.	1/209	1800
46. P. M. Bendtzen.....	9/277		1/511	P. P.	1/310	1800
47. M. Sørensen.....	23/384		1/1011	P. P.	1/1008	1800
48. S. Ejlersen.....	28/285		1/1012	Rantz.	1/510	1800
49. H. P. N. Holst.....	19/387		1/1012	Kjell.	1/1011	1800
50. L. B. A. S. Sørensen...	5/1285		1/1012	Kjell.	1/110	1800
51. Th. C. Thomsen.....	16/1187		1/114	Kjell.	1/1211	1800
52. P. Jacobsen.....	9/375		1/614	Kjell.	1/202	2400
53. A. Saabye.....	2/1287		1/1214	P. P.	1/112	1800
54. K. J. Dalsgaard.....	4/486		1/1214	Danm.	1/311	1800
55. L. N. Wrist.....	28/488		1/1214	Danm.	1/213	1600
56. J. I. Christensen.....	6/189		1/216	Kjell.	1/1213	1600
57. K. G. Kaffke.....	24/1285		1/216	Rantz.	1/112	1600
58. Ledigt Embede**).						

*) Kantor ved Vor Frue Kirke. Læser 18 Timer ugentlig.

***) Tidligere Lærer A. Steffensens Emb.

Lærerinder	Alder	Ans. i Aalb.		Skole	Anc.	Løn Kr.
		Konst.	Fast			
1. M. J. Vestergaard*)	20/1259		14/88	P. P.	1/86	2000
2. S. Jensen	20/44		19/89	P. P.	1/80	2000
3. R. P. R. Bøcker, f. Rasmus- sen	30/970	1/1092	4/1094	Ryesg.	1/92	2000
4. C. E. J. Skøtt	12/861		12/96	Rantz.	1/83	2000
5. V. Dein*)	11/959		5/97	P. P.	1/83	2000
6. M. Winther*)	20/654		5/97	P. P.	1/79	2000
7. K. E. Olesen, f. Mørch*)	20/1257		24/1197	Kjell.	1/91	2000
8. C. A. Christensen	11/1266		20/1297	Rantz.	1/197	1900
9. E. T. Sørensen, f. Nielsen	21/571		1/00	Ryesg.	1/1297	1900
10. L. C. Sørensen, f. Toppen- berg	6/263		1/00	Rantz.	1/1286	2000
11. M. M. B. Grand, f. Jør- gensen	2/178	31/301	1/304	P. P.	1/401	1800
12. A. Høyer, f. Bendix	22/778	31/301	1/404	Rantz.	1/401	1800
13. K. K. N. Vejlgård	11/1267	31/301	1/302	Kjell.	1/699	1900
14. K. Rasmussen	24/1172		31/301	Kjell.	1/695	2000
15. H. M. Erthmann	12/1074	31/301	1/404	Kjell.	1/699	1900
16. A. A. Ankjær	8/364	1/401	1/601	Ryesg.	1/199	1900
17. M. T. F. Pedersen	21/1075	1/1201	1/404	Kjell.	1/401	1800
18. I. K. Olsen	11/371		1/1201	Kjell.	1/1295	2000
19. J. K. K. Hansen, f. Frede- riksen	10/1167	1/1201	1/1102	P. P.	1/1201	1800
20. M. C. Munch	10/473		1/1201	Kjell.	1/1298	1900
21. C. H. Axø, f. Overbye	25/875	1/204	1/404	Rantz.	1/402	1800
22. M. A. M. Færch	21/860		1/304	P. P.	1/889	2000
23. S. Madsen	24/1072	1/605	1/305	Rantz.	1/404	1700
24. S. M. Friis	9/1265		1/1005	Rantz.	1/1090	2000
25. A. K. J. Kerri	20/980	1/106	1/1206	Kjell.	1/106	1700
26. E. Schou	20/778		1/206	Kjell.	1/1205	1700
27. H. Pedersen, f. Ibsen**)	12/879		1/906	Rantz.	1/1103	1200
28. K. Larsen	25/1179		1/1106	Rantz.	1/203	1800
29. E. C. J. Isaksen	10/177		1/407	P. P.	1/1100	1800
30. E. M. Jensen	20/381		1/807	Ryesg.	1/607	1700
31. C. H. W. Frost	24/177		1/807	Ryesg.	1/607	1700
32. A. E. Sodemann	31/1277	1/108	1/108	Rantz.	1/607	1700
33. E. A. C. Kirchheimer*)	29/955		1/108	Kjell.	1/193	2000
34. C. K. Faarup	20/969		1/408	Ryesg.	1/401	1800
35. J. C. Busch*)	25/255		1/408	P. P.	1/294	2000

*) Læser 30 Timer ugentlig (Skolepl. § 9).

**) Læser 24 Timer ugentlig (Skolepl. § 9, sidste Stykke).

Lærerinder	Alder	Ans. i Aalb.		Skole	Anc.	Løn Kr.
		Konst.	Fast			
36. E. J. K. Nielsen	$21\frac{1}{3}74$		$\frac{1}{4}08$	Rantz.	$\frac{1}{6}94$	2000
37. P. V. L. Olufsen	$30\frac{1}{4}62$		$\frac{1}{4}08$	Rantz.	$\frac{1}{11}97$	1900
38. E. K. K. Hansen	$10\frac{1}{11}74$		$\frac{1}{16}08$	Ryeg.	$\frac{1}{8}08$	1600
39. R. M. H. Olufsen	$26\frac{1}{8}61$		$\frac{1}{4}09$	P. P.	$\frac{1}{4}02$	1800
40. E. M. Kriel	$9\frac{1}{8}81$		$\frac{1}{8}10$	Ryeg.	$\frac{1}{8}08$	1600
41. E. V. Nielsen	$30\frac{1}{12}82$		$\frac{1}{12}10$	Kjell.	$\frac{1}{6}07$	1700
42. A. P. Færch	$24\frac{1}{7}84$		$\frac{1}{11}$	P. P.	$\frac{1}{8}08$	1600
43. J. Jørgensen	$14\frac{1}{7}79$		$\frac{1}{4}12$	Rantz.	$\frac{1}{8}09$	1600
44. C. C. M. Mejlhede	$10\frac{1}{8}84$		$\frac{1}{4}12$	P. P.	$\frac{1}{6}08$	1600
45. J. E. Bluhme	$11\frac{1}{2}78$	$\frac{1}{11}12$	$\frac{1}{6}13$	Rantz.	$\frac{1}{8}12$	1500
46. A. P. B. Baus	$2\frac{1}{18}82$		$\frac{1}{11}13$	P. P.	$\frac{1}{6}10$	1600
47. K. D. Schultz	$31\frac{1}{3}86$		$\frac{1}{7}13$	Kjell.	$\frac{1}{4}10$	1600
48. M. J. Jensen	$1\frac{1}{7}86$		$\frac{1}{3}14$	Ryeg.	$\frac{1}{10}10$	1600
49. E. J. M. Steenstrup	$25\frac{1}{4}87$		$\frac{1}{12}14$	Rantz.	$\frac{1}{6}11$	1600
50. H. M. K. Andersen	$12\frac{1}{11}86$		$\frac{1}{12}14$	Kjell.	$\frac{1}{8}11$	1600
51. A. M. Eigenbrod	$14\frac{1}{18}89$		$\frac{1}{2}16$	Rantz.	$\frac{1}{2}13$	1500

B. Timelærerpersonalet.

Lærere	Alder	Ant.	Fag	Skole	Anc.	Mdl. Løn for 1 ugentl. Time
1. J. P. J. Bratten	$30\frac{1}{4}60$	$\frac{1}{8}90$	Gymn.	Rantz.	$\frac{1}{8}90$	4 Kr.
2. S. C. Espensen	$7\frac{1}{2}59$	$\frac{1}{8}92$	do.	Ryeg.	$\frac{1}{8}92$	4 »
3. J. P. Christensen	$15\frac{1}{6}62$	$\frac{1}{4}01$	do.	Kjell.	$\frac{1}{4}97$	4 »
4. S. A. Nielsen	$8\frac{1}{10}90$	$\frac{1}{2}16$	Alm. Fag	Kjell.	$\frac{1}{2}16$	3,40 »
5. H. J. Jørgensen	$11\frac{1}{8}88$	$\frac{1}{2}16$	do.	P. P.	$\frac{1}{2}16$	3,40 »
Lærerinder						
1. K. Kirk, f. Nielsen*).	$26\frac{1}{5}67$	$\frac{1}{6}06$	Abnkl.		$\frac{1}{6}06$	3,40 Kr.
2. G. M. J. N. Winther	$22\frac{1}{10}86$	$\frac{1}{10}12$	Alm. Fag	Danm.	$\frac{1}{10}12$	3,40 »
3. L. M. Mogensen	$25\frac{1}{6}88$	$\frac{1}{2}16$	do.	Danm.	$\frac{1}{2}16$	3,40 »

*) 30 Timers Undervisning i Abnormklassen regnes lig med 36 Timer i Skolens almindelige Klasser.

Antal faste Embeder.

	Embeder ³¹ / ₃ 15	Deri			Nyoprettede ¹ / ₄ 15— ³¹ / ₃ 16	Embeder ³¹ / ₃ 16	Deri		
		fast ansatte	konstituer.	ledige			fast ansatte	konstituer.	ledige
Overlærere	5	5	0	0	0	5	5	0	0
Lærere	56	56	0	0	2	58	57	0	1
Lærerinder	50	50	0	0	1	51	51	0	0
Ialt	111	111	0	0	3	114	113	0	1

Forandringer i Lærerpåsonalet.

19. Novbr. 1915 : Lærer A. Steffensen død.
1. Februar 1916 : Timelærer J. I. Christensen fast ansat i nyt Embede (opr. ¹²/₁₀ 1915).
 Timelærer K. G. Kaffke fast ansat i nyt Embede (opr. ¹²/₁₀ 1915).
 Timelærerinde Frk. A. M. Eigenbrod fast ansat i nyt Embede (opr. ¹²/₁₀ 1915).
 Vikar S. A. Nielsen, Timelærer i ledigt Embede (J. I. Christensen).
 Vikar H. J. Jørgensen, Timelærer i ledigt Embede (K. G. Kaffke).
 Vikar Frk. L. M. Mogensen, Timelærerinde i ledigt Embede (Frk. A. M. Eigenbrod).

Frøken Ellen Hansen har i 1915—16 haft *Aarskursus paa Statens Lærershøjskole* med Hovedfag: Engelsk.

Kommunen bevilgede hende som i tidligere Tilfælde en Vikarhjælp af 150 Kr. Endvidere har der ligesom de foregaaende Aar været bevilget fri Vikar til de Lærere og Lærer-

inder, hvis Feriekursus har omfattet enkelte Dage før eller efter Sommerferien.

Under Ledelse af Sanginspektøren, Professor Nebelong, afholdtes i Dagene 27., 28. og 29. April 1915 *Repetitionskursus i Sang*. Kursus'et talte 17 Deltagere, deraf 14 her fra Byen. Ministeriet gav fri Undervisning, og Skoleudvalget tilstod Deltagerne her fra Byen fri Vikar i de Timer, der faldt indenfor deres daglige Undervisningstid.

Et alm. Instruktionskursus afholdtes fra 7.—11. Septbr. 1915 i Fagene: Dansk (Professor Rønning), Skrivning (Kommunelærer Kr. Bure), Regning (Skoleinspektør Jacob V. Petersen). Religion (Stiftsprovst Barsøe) og Naturhistorie (Kommunelærerinde, Frøken Margrethe Petersen). Kursus'et talte 170 Deltagere, deriblandt saa godt som hele Aalborg Kommuneskoles Lærerpersonele. Udgiften ved Kursus'et androg ca. 500 Kr., hvoraf Ministeriet bevilgede de 250 Kr.

Timetallets Fordeling i sidste Halvdel af Skoleaaret 1915—16.

Skole	Det fast ansatte Lærerpersonele		Time-lærertimer	Vikarer som midlertidige Timelærere	Ialt Timer	Deraf læses ved	
	Pligtige Timer	Extra-timer				Folke-skolen	Mellem-skolen
Kjell.	1018	67	72	35	1192	1154	38
Rantz.	} 1280	63	141	55	1539	1201	338
Dann. ...							
P. P.	878	59	0	10	947	893	54
Ryesg. ...	724	58	8	0	790	784	6
Ialt. ...	3900	247	221	100	4468	4032	436

Sygdom blandt Lærerpersonalet $\frac{1}{4}$ 14— $\frac{31}{3}$ 15.

Skole	Samtlige Sygetimer			Betalt Vikarhjælp					
	Lærere	Lærerinder	Ialt	Lærere		Lærerinder		Ialt	
				Kr.	Ø.	Kr.	Ø.	Kr.	Ø.
Kjell.	394	821	1215	295	50	615	75	911	25
Rantz.	} 91	608	699	41	25	456	06	497	31
Danm.				18	00	132	75	150	75
P. P.	24	177	201	139	50	433	50	573	00
Ryesg.	186	658	844	139	50	433	50	573	00
Ialt ...	695	2264	2959	494	25	1638	06	2132	31
Indkaldelse til Sikringsstyrken..				505	16			505	16
Ialt ...				999	41	1638	06	2637	47

Lærerpersonalet $\frac{31}{3}$ 15	Sygetimer i % af samtlige skolepl. Timer	Gennemsnitlig Betaling for Vikar- hjælp pr. Lærer og Lærerinde
Lærere 61	0,71	8,10 Kr.
Lærerinder . . 50	2,67	32,76 »
111	1,62	19,21 Kr.

C. Vikarer.

Vikarlisten omfattede $\frac{31}{3}$ 16 følgende:

Lærerne P. M. Lundsgaard, J. Storgaard, N. P. Rasmussen, Ejnar Nielsen, S. J. Mogensen, N. Juul Sørensen og Johannes Jensen; Lærerinderne E. Olufsen, Th. Sandvad, K. A. Reimer, B. Nielsen, R. A. Nielsen, S. K. Funch, E. Møller og Th. Jensen; ialt 7 Lærere og 8 Lærerinder.

Lønningsbestemmelser.

Overlærerne lønnes med 3200 Kr. aarlig, stigende hvert 4. Aar med henholdsvis 300, 300 og 400 Kr. indtil 4200 Kr.

Fast ansatte Lærere og Lærerinder lønnes efter den i Lov af 27. Maj 1908 fastsatte højere Skala:

	Lærere	Lærerinder
I de 4 første Aar	1600 Kr.	1500 Kr.
— 4 næste -	1800 -	1600 -
— 4 — -	2100 -	1700 -
— 4 — -	2400 -	1800 -
— 4 — -	2700 -	1900 -
— følgende -	3000 -	2000 -

Timelærere og Timelærerinder lønnes med 85 Øre pr. Time og efter 10 Aars Tjeneste med 1 Kr., beregnet maanedsvist efter 4 Uger pr. Maaned uden Hensyn til Ferierne.

Vikarer lønnes med 85 Øre pr. Time, idet Lønnen ved længere Engagement beregnes paa den ovenfor angivne Maade.

Ekstratimer for fast ansatte Lærere og Lærerinder betales med 1 Kr. pr. Time, ligeledes beregnet paa den ovenfor angivne Maade.

Der maa som Regel ikke tillægges en Lærerinde mere end 36 Timer om Ugen.

Lærere og Lærerinder, der i Henhold til Skolepl.'s § 9 faar Nedsættelse i det pligtige Timetal (Lærere, der er fyldt 60 Aar, og Lærerinder, der er fyldt 55 Aar), kan ikke have Ekstratimer, og som Regel tillægges der ikke Lærere Ekstratimer, naar de har naaet Lønningskalaens højeste Trin.

Lærerinder, som i Tide fremsætter Ønske derom, fritages fra Undervisningsaarets Begyndelse for $\frac{1}{3}$ af det Antal Timer, der paahviler dem, imod at afstaa en tilsvarende Del af Lønnen.

I Tilfælde af Dødsfald udbetales der den afdøde Lærers eventuelle Enke eller uforsørgede Børn endnu to Maaneders Løn udover den Maaned, i hvilken Dødsfaldet skete.

Er en fast ansat Lærer eller Lærerinde paa Grund af Sygdom eller af anden den vedkommende utilregnelig Aarsag ude af Stand til at besørge den ham eller hende paahvilende

Undervisning eller Dele af denne, udredes Halvdelen af Vederlaget for den derved nødvendiggjorte Vikartjeneste af Kommunen, dog saaledes, at det beror paa Byraadets Bestemmelse, om saadant Bidrag skal ydes for et længere Tidsrum end 6 Maaneder af Aaret, regnet fra Vikarhjælpens Begyndelse, og om det i hvert enkelt Forhindringstilfælde skal udredes for et mindre Tidsrum end 6 Skoledage.

For de Lærere og Lærerinder, der bor udenfor Byens Skattegrænse, forbeholder Byrådet sig i hvert Tilfælde Ret til at træffe Bestemmelse om, hvorvidt Kommunen skal tage Del i Udgifterne ved Sygevikariater.

Ministeriet for Kirke- og Undervisningsvæsenet har under ¹⁷/₃ 1916 bifaldet Byraadets Indstilling om, at Timebetalingen for Timelærere og Timelærerinder samt Vikarer ved Aalborg kommunale Skolevæsen forhøjes fra 75 Øre til 85 Øre, og bemyndiget Skoledirektionen til at foretage den derved nødvendiggjorte Ændring i *Skoleplanens* § 13. I Forbindelse hermed vedtog Byrådet i sit Møde den ²⁸/₃ 16, at Forhøjelsen af Timebetalingen skulde træde i Kraft den 1. Marts 1916.

Lærer- og Børnebogsamlinger.

Skole	Lærerbogsaml.			Børnebogsaml.			
	Antal Bind ^{31/3} 16	Tilskud fra		Antal Bind ^{31/3} 16	Udlaan 1915-16	Tilskud fra ¹⁾	
		Kom. Kr.	Stat Kr.			Kom. Kr.	Stat Kr.
Kjell.	260	60	30	371	c. 7420	110,00	55,00
Rantz.....	117	²⁾ 400	0	446	6000	80,00	40,00
Danm. . . .	205	60	30	442	5000	³⁾ 146,67	23,33
P. P.	250	60	30	407	4503	86,67	43,33
Ryesg. . . .	161	60	30	360	5200	76,66	38,34
A. K. L. ⁴⁾ .	1833	50	0				
Ialt. . . .	2826	690	120	2026	c. 28123	500,00	200,00

¹⁾ Det ordinære Tilskud fordeles efter Børnetallet ved Skolerne.

²⁾ Ekstraordinært til Grundlæggelse af en Lærerbogsamling.

³⁾ do. til Supplering af Børnebogsamlingen efter Delingen mellem Rantzausgades og Danmarksgades Skoler. (100 Kr.)

⁴⁾ Aalborg Kommuneskolers Lærerbibliotek (Harald Jensens Bibliotek).

Skolebetjente.

Navne	Skole	Alder	Ant.	Løn ^{31/3} 16 Kr.	Anm.
1. J. C. Fischer . .	P. P.	^{3/3} 50	^{1/10} 91	1460	} + Fri Bolig, Brændsel og Belysning 200 Kr. + 325 Kr. hver i Erstatning for Fri bolig, Brændsel o. Belysning
2. S. C. Jensen . . .	Rantz.	^{26/11} 55	^{1/11} 98	1460	
3. N. P. Laursen . .	Kjell.	^{19/10} 62	^{1/4} 01	1460	
4. M. Sørensen . . .	Danm.	^{26/1} 69	^{1/1} 05	1370	
5. H. C. O. Møller	Ryesg.	^{9/3} 66	^{1/3} 11	1390	

Der er antaget 4 Fyrbødere ved Kommuneskolerne for den Tid af Aaret, da der fyres paa Skolerne. De lønnes ^{31/3} 16 med 27 Kr. pr. Uge, heri indbefattet Betaling for Søndagsfyring.

Rengøringen paa Skolerne besørges af 41 Rengøringskoner, der lønnes med 25 Kr. pr. Maaned.

Udgifter ved Skolevæsenet.

Uddrag af Kommune-Regnskabet 1914—15.

	Kr.	Øre
Lærerlønninger efter Lov af ²⁷ / ₅ 08	233,282	58
Fragaar Statskassens Tilskud ÷	59,341	66
	173,940	92
Andre Lønninger	45,270	50
	219,211	42
Bidrag til Amtsskolefonden	13,256	30
Tilskud til private Skoler	3,675	00
Undervisningsmidler	17,909	62
Vedligeholdelse af Skolebygn. + Skatter	29,633	88
Inventars Vedligeholdelse og Anskaffelse	12,579	45
Rengøring	15,374	19
Belysning og Brændsel	17,632	46
Tilskud til Lærer- og Børnebogsamlinger	640	00
Forskellige Udgifter	8,832	93
Renter og Afdrag	31,440	37
	370,185	62
Fragaar Skolekontingent ÷	310	00
	369,875	62

Kommunens gennemsnitlige Udgift pr. Elev	80 Kr.	85 Øre
— — — — — Indb.	9	92
Den samlede Udgift pr. Elev	93	82
— — — — — Indb.	11	57