



# Danskernes Historie Online

Danske Slægtsforskeres Bibliotek

## Dette værk er downloadet fra Danskernes Historie Online

**Danskernes Historie Online** er Danmarks største digitaliseringsprojekt af litteratur inden for emner som personalhistorie, lokalhistorie og slægtsforskning. Biblioteket hører under den almennyttige forening Danske Slægtsforskere. Vi bevarer vores fælles kulturarv, digitaliserer den og stiller den til rådighed for alle interesserede.

### Støt Danskernes Historie Online - Bliv sponsor

Som sponsor i biblioteket opnår du en række fordele. Læs mere om fordele og sponsorat her: <https://slaegtsbibliotek.dk/sponsorat>

### Ophavsret

Biblioteket indeholder værker både med og uden ophavsret. For værker, som er omfattet af ophavsret, må PDF-filen kun benyttes til personligt brug.

### Links

Slægtsforskeres Bibliotek: <https://slaegtsbibliotek.dk>

Danske Slægtsforskere: <https://slaegt.dk>

*Hr.  
Rådssaad Jøakim Hansen*

*Udlyst for  
Jens Hansen*

# BERETNING

OM

## AALBORG KOMMUNALE SKOLEVÆSEN

1911.

VED

**A. P. BENDIX.**

Skoleudvalgets Sekretær.



EKSPRES-TRYKKERIET, AALBORG.

1912.

# Beretning

om

## Aalborg kommunale Skolevæsen 1911.

Ved

A. P. Bendix.

Skoleudvalgets Sekretær.

---

Ekspres-Trykkeriet, Aalborg.

1912.

### **Skolekommissionen :**

Overretssagfører J. HASSELBALCH, Formand.  
Pastor T. L. SCHIØLER, Næstformand.  
Pastor A. PEDERSEN.  
Pastor S. H. SØRENSEN.  
Folketingsmand N. C. CHRISTENSEN.  
Lærerinde, Frøken M. POULSEN.  
Bagermester V. BØRSHOLT.  
Bogtrykker P. HANSEN.  
Journalist J. P. KIRK.

---

### **Skoleudvalget :**

Sagfører VALD. PETERSEN, Formand.  
Kommunelærer C. H. FLYGER, Næstformand.  
Kommunelærer C. KIRK ANDERSEN.  
Trafikassistent L. M. JACOBSEN.  
Fabrikant M. KRAGELUND.

---

# I. Kommunens Skolebygninger.

## Hovedskoler:

1. Kjellerupsgades Kommuneskole (Kjell.)
2. Danmarksgades do. (Danm.)
3. Poul Paghsgades do. (P. P.)
4. Ryesgades do. (Ryesg.)

Ved Udgangen af 1911 fandtes i Kommuneskolerne følgende Undervisningslokaler:

### Kjellerupsgades Skole.

Opført for 175675 Kr. — Indviét 9. April 1901.

	Etage	Antal Lokaler	Højde m	Gulvflade m <sup>2</sup>	Rumfang m <sup>3</sup>	Deraf til særlig Brug
Hovedbygning	Stue	2	3,75	8 × 4,1	132	1 L. til Lærerv.
	—	6		8 × 6,4	192	1 — - Sang
	1. Sal	8				
	2. Sal	8	3,1	7,8 × 7	169	1 — - Naturksk.
	Loft	2		8 × 5,4	134	1 — - Haandg.
Gymnastikb.	—	1		8 × 11	272	1 — - Tegning
	Stue	1	5,8	20 × 9,4	1090	1 — - Gymnast.

Ialt 30 Lokaler, deraf 6 Særlokaler.



**Danmarksgades Skole.**

Opført for 286037 Kr. — Indviet 25. August 1879.

	Etage	Antal Lokaler	Højde m	Gulvflade m <sup>2</sup>	Rumfang m <sup>3</sup>	Deraf til særlig Brug
Hovedbyggn. til Rantzausegade	Stue	4	3,92	7,9 × 6,4	198	1 L. til Sang
	—	4		6,4 × 6,3	158	
	1. Sal	4	3,77	8 × 6,6	199	
	—	5		6,6 × 6,1	159	
Gymnastikb.	Loft	4	2,5	7,7 × 6,7	118	1 — - Naturksk.
	Stue	1	5,6	21,6 × 9,2	1113	1 — - Gymnast.
Bygningen til Danmarksgade	—	1	5,1	15 × 8,9	681	1 — - Gymnast.
	—	1	3,1	8 × 5	124	2 — - Abnormklassen
	—	1		3,1 × 5	53	
	1. Sal	1	3,3	9,2 × 8	243	1 — - Sløjd
—	1	9,2 × 9,5		288		
Hovedbyggn. til Boulevarden	Stue	4	3,92	7,9 × 6,4	198	1 — - Sang
	—	4		6,4 × 6,3	158	
1. Sal	4	3,77	8 × 6,6	199		
	—		5	6,6 × 6,4		159
Loft	4	2,5	7,7 × 6,7	118	1 — - Tegning	

Ialt 48 Lokaler, deraf 12 Særlokaler.

**Poul Paghsgades Skole.**

Opført for 159747 Kr. — Indviet 7. Januar 1892.

	Etage	Antal Lokaler	Højde m	Gulvflade m <sup>2</sup>	Rumfang m <sup>3</sup>	Deraf til særlig Brug
Hovedbyggn.	Stue	2	3,75	8 × 4,4	132	1 L. til Lærerv.
	—	6		8 × 6,1	192	1 — - Sang
	1. Sal	8	3,1			7,8 × 7,6
	2. Sal	8		8 × 6,8	156	2 — - Haandg.
Gymnastikb.	Loft	2	5,8	8 × 13,7	315	1 — - Tegning
	—	2		22 × 9,1	1199	1 — - Gymnast.

Ialt 30 Lokaler, deraf 7 Særlokaler.

### Ryesgades Skole.

Opført for 241681 Kr. -- Indviet 9. Maj 1911.

	Etage	Aantal Lokaler	Højde m	Gulvflade m <sup>2</sup>	Rumfang m <sup>3</sup>	Deraf til særlig Brug
Kottage I.	Stue	4	3,65	8 × 6,2	181	
— II.	—	4				
— III.	—	4				
Gymnastik- bygn.	1. Sal	2	3,5	7,9 × 6,2	170	1 L. til Naturksk.
		1		7,9 × 8,1	224	1 — - Tegning
	II.	4		7,9 × 6,2	170	1 — - Haandg.
		2				
	III.	1		7,9 × 8,1	224	1 — - Sang
		1				
Stue	6	20 × 10	1200	1 — - Gymnast.		
	1. Sal	1	3	11,2 × 10,1	339	1 — - Sløjd
	Loft	1	3,7	10,4 × 10,1	389	1 — - Skolekøk.

Ialt 25 Lokaler, deraf 7 Særlokaler.

Ved samtlige Skoler ialt 133 Undervisningslokaler, hvoraf 101 anvendes til almindelige Klasselokaler og 32 til særlig Brug.

Kjellerupsgades Skole har 2 Skolegaarde à 760 m<sup>2</sup>.

Danmarksgades — - 2 — à 540 -

do. — - 2 — à 780 -

Poul Paghsgd.s — - 2 — à 900 -

Ryesgades — - 1 — à 2200 -

Med Begyndelsen af Skoleaaret 1911—12 toges de ny Undervisningslokaler, der var tilvejebragte dels ved Opførelse af Ryesgades Skole og dels ved Omdannelse af Overlærerboligen ved Danmarksgades Skole, i Brug. — Se Aarsberetningen 1910.

Samtidig nedlagdes Grotums Skole paa Algade, der i en Række Aar paa Grund af Pladmangel dannede en Filial til Danmarksgades Skole og benyttedes af Betalingskolens yngste Klasser.

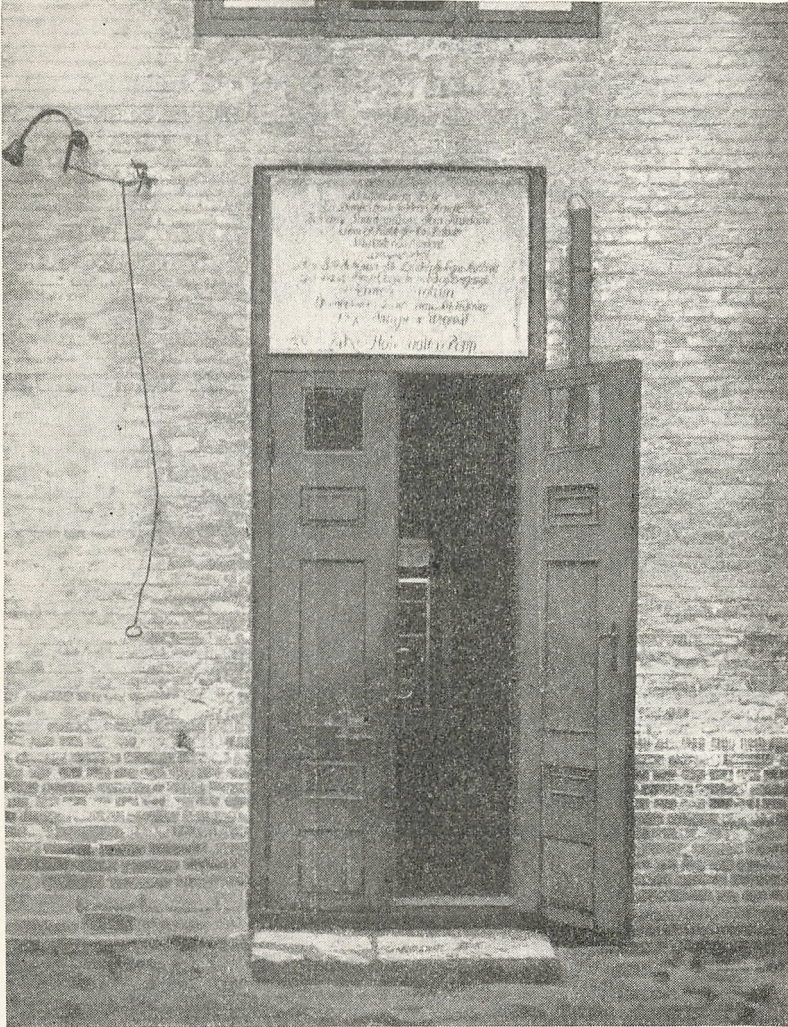


GROTUMS SKOLE.

Kommunen solgte Skolen for 15000Kr., og den er nu ombygget til privat Beboelse. Skolen var opført Aar 1845 i to Etager for 4893 Rdl., og den rummede ved Nedlæggelsen 1 Sløjdlokale, indrettet 1903 ved Sammenlægning af 2 Klasselokaler, samt desuden 4 alm. Klasselokaler og 1 Lærerværelse.



Over Indgangsdøren var der i Façaden til Skolegården indmuret en Tavle, der fortæller følgende om Skolens Navn og oprindelige Tilblivelse:



TAVLEN.

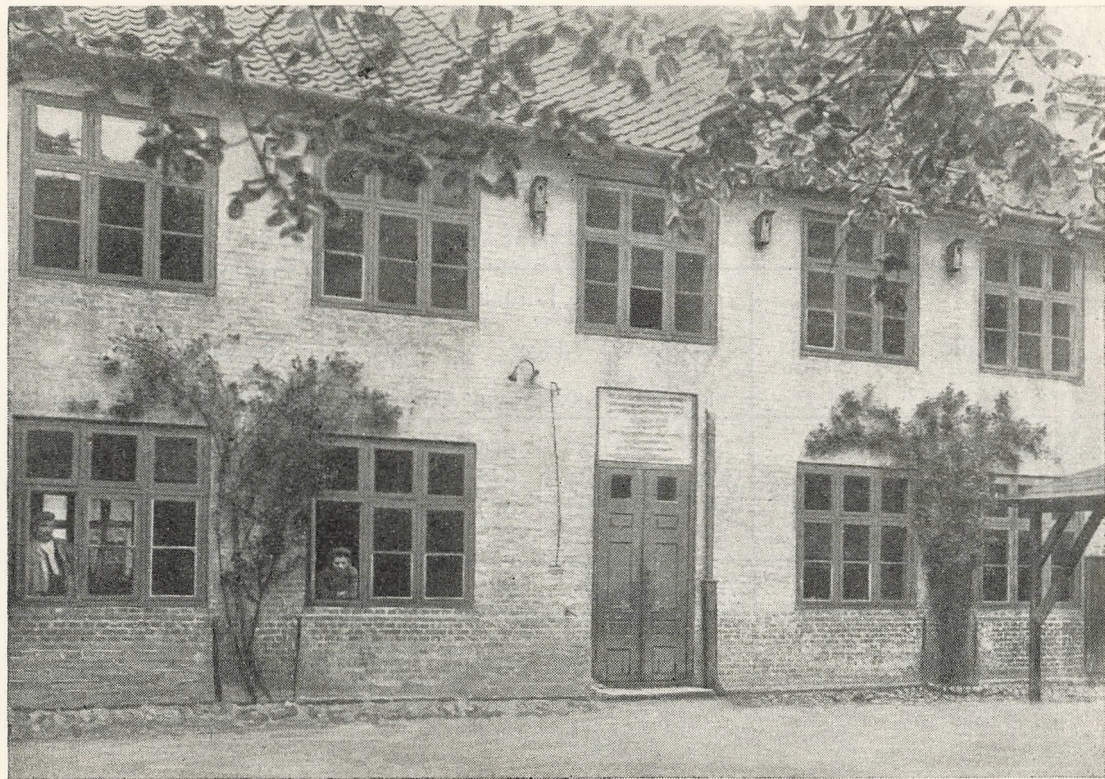
„Til Guds Ære  
 Ungdommens Beste  
 En Dansk Skoleholders Tieneste  
 Er denne Gaard med 4<sup>te</sup> Jiern Kakelovne  
 Som er Kiøbt for 600 Rixdaler  
 Skienket og Funderet  
 1738 d 28 April  
 Til Skoelehuus i S<sup>te</sup> Budolphi Sogn i Aalborg  
 af Kongelig May<sup>ts</sup> Cancellie Raad og Borgcmester  
 Henrich Grotum  
 Efter aftale med Tvende Hans Sal. Hustruer  
 Inger Margrethe Wegerslef  
 og  
 Zidzel Hansdaatter Popp.“

Da Skolen som ovenfor nævnt i lang Tid har været benyttet som Filial til Betalingskolen, blev denne Tavle ved Neddæggelsen indmuret i den mellemste Skolebygning ved Danmarks-gades Skole, og over Tavlen anbragtes følgende Indskrift: „Nedenstaaende Mindetavle er flyttet hertil fra Grotums Skole, som laa paa Algade 35 og blev nedbrudt 1911.“

I Sommeren 1911 er der indrettet Trugklosetter med automatisk Udskylning ved Kjellerupsgades og Poul Paghsgades Skoler, hvorefter dette System nu er gennemført ved alle Kommuneskoler. Til Skolehaver er udlagt ca. 60 a for hver Skole, ny Idrætspladser er indrettede for Kjellerupsgades, Poul Paghsgades og Ryesgades Skoler, og de udlagte Arealer er indhegnede.

---





GROTUMS SKOLE. — FAÇADE MOD GAARDEN.

## II. Eleverne.

### Børnetallet 1911.

Skole	1. Januar						31. December					
	Drenge		Piger		Ialt		Drenge		Piger		Ialt	
	Kl.	Elever	Kl.	Elever	Kl.	Elever	Kl.	Elever	Kl.	Elever	Kl.	Elever
Kjellerupsgades .....	25	729	23	650	48	1379	23	642	20	609	43	1251
Danmarksgades .....	30*	803	24	644	54	1447	27*	679	20	534	47	1213
Poul Paghsgades .....	23	721	23*	697	46	1418	19*	517	17*	497	36	1014
Ryesgades .....							13*	373	12	355	25	728
	78	2253	70	1991	148	4244	82	2211	69	1995	151	4206

\*) Deri: 1 blandet Klasse.



### Med Heldagsundervisning:

Skoleafdeling	1. Januar						31. December					
	Dreng		Piger		Ialt		Dreng		Piger		Ialt	
	Kl.	Elever	Kl.	Elever	Kl.	Elever	Kl.	Elever	Kl.	Elever	Kl.	Elever
Betalingskolen.....	5	125	5	119	10	244	3	73	3	59	6	132
Mellemskolen.....	8	156	4	92	12	248	8	150	4	91	12	241
Folkeskolen.....	50	1511	45	1316	95	2827	63	1766	54	1613	117	3379
	63	1792	54	1527	117	3319	74	1989	61	1763	135	3752

### Med Halvdagsundervisning:

Skoleafdeling	1. Januar						31. December					
	Dreng		Piger		Ialt		Dreng		Piger		Ialt	
	Kl.	Elever	Kl.	Elever	Kl.	Elever	Kl.	Elever	Kl.	Elever	Kl.	Elever
Friskolen.....	15	461	16	464	31	925	8	222	8	232	16	454

### Børnenes Skoleforsømmelser:

12

	Forsømte Dage		
	Sygdom	Lovl. Grund	U. lovl. Grund
1. Kjellerupsgades Friskole og Folkeskole.....	17748	1164	1935
2. Danmarksgades Betalingsskole, Folkeskole samt Mellemskole ..	12465 <sup>1/2</sup>	2105	1029
3. Poul Paghsgades Friskole og Folkeskole .....	7096	902	216
4. Ryesgades do. do. ....	4490	447	229
	41799 <sup>1/2</sup>	4618	3409

### Gennemsnitstallet i Klasserne:

Skoleafdeling	Normalkl. efter Skolepl.	Januar	Februar	Marts	April	Maj	Juni	Juli	August	September	Oktober	November	December	Hele Aaret
Betalingskolen . . . . .	30	24, <sub>2</sub>	24, <sub>2</sub>	24, <sub>1</sub>	31, <sub>7</sub>	31, <sub>7</sub>	31, <sub>2</sub>	30, <sub>7</sub>	30, <sub>3</sub>	30, <sub>2</sub>	22, <sub>3</sub>	22, <sub>0</sub>	22, <sub>0</sub>	27, <sub>1</sub>
Kjell. Skoles 5 ældste Klassetrin . . . . .	35	30, <sub>2</sub>	30, <sub>1</sub>	30, <sub>0</sub>	33, <sub>6</sub>	33, <sub>6</sub>	33, <sub>6</sub>	33, <sub>5</sub>	33, <sub>1</sub>	34, <sub>2</sub>	31, <sub>6</sub>	32, <sub>4</sub>	32, <sub>3</sub>	32, <sub>1</sub>
do. 2 yngste do. . . . .	25	25, <sub>3</sub>	25, <sub>1</sub>	25, <sub>0</sub>	25, <sub>0</sub>	25, <sub>0</sub>	25, <sub>0</sub>	25, <sub>2</sub>	25, <sub>2</sub>	25, <sub>5</sub>	24, <sub>6</sub>	24, <sub>9</sub>	24, <sub>7</sub>	25, <sub>0</sub>
Danm. Skoles 5 ældste do. . . . .	35	34, <sub>2</sub>	34, <sub>3</sub>	34, <sub>4</sub>	32, <sub>3</sub>	32, <sub>3</sub>	32, <sub>1</sub>	32, <sub>2</sub>	31, <sub>6</sub>	31, <sub>4</sub>	30, <sub>9</sub>	32, <sub>0</sub>	32, <sub>3</sub>	32, <sub>5</sub>
do. 2 yngste do. . . . .	25	26, <sub>7</sub>	26, <sub>8</sub>	26, <sub>8</sub>	22, <sub>9</sub>	22, <sub>9</sub>	23, <sub>3</sub>	23, <sub>3</sub>	23, <sub>6</sub>	24, <sub>2</sub>	23, <sub>8</sub>	25, <sub>3</sub>	24, <sub>8</sub>	24, <sub>5</sub>
P. P. Skoles 5 ældste do. . . . .	35	31, <sub>3</sub>	31, <sub>4</sub>	31, <sub>3</sub>	33, <sub>1</sub>	33, <sub>4</sub>	33, <sub>0</sub>	33, <sub>1</sub>	32, <sub>9</sub>	32, <sub>7</sub>	29, <sub>9</sub>	30, <sub>4</sub>	30, <sub>3</sub>	31, <sub>9</sub>
do. 2 yngste do. . . . .	25	29, <sub>8</sub>	29, <sub>8</sub>	29, <sub>8</sub>	25, <sub>7</sub>	25, <sub>7</sub>	25, <sub>2</sub>	25, <sub>3</sub>	25, <sub>3</sub>	25, <sub>3</sub>	25, <sub>2</sub>	25, <sub>4</sub>	25, <sub>5</sub>	26, <sub>5</sub>
Ryessg. Skoles 5 ældste do. . . . .	35					34, <sub>6</sub>	35, <sub>1</sub>	35, <sub>0</sub>	35, <sub>0</sub>	34, <sub>8</sub>	31, <sub>7</sub>	31, <sub>9</sub>	31, <sub>8</sub>	33, <sub>7</sub>
do. 2 yngste do. . . . .	25					24, <sub>0</sub>	24, <sub>3</sub>	24, <sub>3</sub>	24, <sub>3</sub>	24, <sub>3</sub>	24, <sub>3</sub>	25, <sub>0</sub>	24, <sub>9</sub>	24, <sub>5</sub>
Mellemskolen . . . . .	25	19, <sub>8</sub>	19, <sub>8</sub>	19, <sub>8</sub>	21, <sub>2</sub>	21, <sub>2</sub>	21, <sub>2</sub>	21, <sub>2</sub>	20, <sub>9</sub>	20, <sub>8</sub>	20, <sub>2</sub>	20, <sub>2</sub>	20, <sub>1</sub>	20, <sub>5</sub>

**I Aarets Løb er indmeldt i Skolens 1ste Klasser:**

	Foraars- indskr.		Efteraars- indskr.		Ialt
	Dr.	Pg.	Dr.	Pg.	
Kjellerupsgades Skole .....	63	59	39	26	187
Danmarksgades — .....	74	71	0	0	145
P. Paghsgades — .....	66	56	19	20	161
Ryesgades — .....			17	15	32
	203	186	75	61	525

**Ugentligt Timetal den 31. December 1911:**

	Det fast ansatte Lærerpers.		Time- lærer- timer	Vikarer som midlertidige Time- lærere	Ialt Timer
	Pligtige Timer	Ekstra Timer			
Kjellerupsgades Skole	926	81	64	112	1183
Danmarksgades —	1302	48	60	33	1443
P. Paghsgades —	807	50	58	79	994
Ryesgades —	605	54	12	22	693
	3640	233	194	246	4313

**I Klasserne er der sket følgende Forandringer:**

Betalingskolen har fra  $\frac{1}{5}$ \*) nedlagt 2 Drengeskoler (5 A og 5 B).

2 Pige-skoler (V A og V B).

Kjellerupsgades Skole har fra  $\frac{1}{5}$  nedlagt 4 Drengeskoler (5 D, 4 D, 3 D og 1 E).

4 Pige-skoler (V D, IV D, III C og II D).

$\frac{1}{10}$  oprettet 2 Drengeskoler (1 E og 1 F).

— 1 Pige-skole (I E).

\*) Det nye Skoleaar begyndte først efter Ryesgades Skoles Indvielse  $\frac{9}{5}$ -12.



Danmarksgades Skole har fra  $\frac{9}{5}$  nedlagt 4 Drengeskoler (4 D, 3 D, 1 D og 1 E).

4 Pige-skoler (III C, II D, 1 D og 1 E).

$\frac{9}{5}$  oprettet 3 Drengeskoler (5 A, 5 B og 5 C).

— 2 Pige-skoler (V A og V B).

P. Paghsgades Skole har fra  $\frac{9}{5}$  nedlagt 5 Drengeskoler (6 C, 4 C, 4 D, 4 E og 3 C).

6 Pige-skoler (VI C, VI D, V D, IV C, IV D og 1 D).

1 blandet Klasse (1 E).

$\frac{9}{5}$  oprettet 1 blandet Klasse (1 D).

$\frac{1}{10}$  — 1 blandet Klasse (1 E).

Ryegades Skole har fra  $\frac{9}{5}$  oprettet 12 Drengeskoler (6 A, 6 B, 5 A, 5 B, 4 A, 4 B, 3 A, 3 B, 2 A, 2 B, 1 A og 1 B).

12 Pige-skoler (VI A, VI B, V A, V B, IV A, IV B, III, II A, II B, II C, 1 A og 1 B).

$\frac{1}{10}$  oprettet 1 blandet Klasse (1 C).

### I Mellem-skolen optoges fra $\frac{9}{5}$ 1911:

	Dr.	Pg.	Dr.	Pg.
Af Betalings-skolens 6. Klasser . . . . .	1			
- — 5. — . . . . .	5	4		
- Danm. Skoles 4. — . . . . .	18	5	24	9
- Kjell. Skoles 5. — . . . . .	2	2		
- — 4. — . . . . .	13	4	15	6
- P. P. Skoles 5. — . . . . .	4	2		
- — 4. — . . . . .	5	9	9	11
			48	26

## Undervisningen.

Skolereformens gradvise Gennemførelse var ved Udgangen af 1911 naaet 5. Klassestrin, hvorefter 3752 Børn eller 89 % af samtlige Børn i Kommuneskolerne søgte Heldagsskole, medens 454 Børn (11 %) endnu fik Halvdagsundervisning i Fri-skolen. Ved Reformens Begyndelse 1907 var de tilsvarende Tal 1184 Børn (28 %) i Heldagsskole og 3021 Børn (72 %) i Halvdagsskole. Forhandlingerne om en Revision af Skoleplanen og Undervisningsplanen i Henhold til Min. Cirk. af <sup>20</sup>/<sub>8</sub> 10 var endnu ikke afsluttede ved Udgangen af 1911.

Sløjdundervisning var tidligere kun indført ved Betalings-skolen og Mellemskolen. Ved Reformens Gennemførelse til 5. Klassestrin paabegyndtes Undervisningen i dette Fag fra Skoleaarets Begyndelse i samtlige 5. Drengeskoler i Folkeskolen, hvorefter der i de følgende Aar fortsættes med 6. og 7. Drengeskoler. Der er tillagt Faget 3 Timer ugentlig pr. Klasse. Paa samme Maade paabegyndtes Skolehaveundervisning med 5. Drengeskoler i Folkeskolen. Mellemskolen har ikke Skolehaveundervisning. Der er tillagt Skolehaven 1 Time ugentlig pr. Klasse, saaledes at Læreren i Sommertiden efter Vejrforhold og Lejlighed kan anvende det fornødne Antal Timer i Skolehaven. Til Gengæld benyttes Timen i den Tid af Aaret, da der ikke arbejdes i Skolehaven til Naturfag, Sløjd eller andre af de Fag, der foruden Skolehaveundervisning er tillagt vedkommende Lærer.

Der er indrettet Skolebadeanstalter ved alle Skoler, og Skolebadningen ordnes saaledes, at Eleverne som Regel faar et Bad hver 14. Dag. Hvor Badet som ved de nyindrettede Badeanstalter i Danmarksgades og Ryesgades Skoler er anlagt efter et nyere System, saa at Badningen af en Klasse kan foregaa hurtigere, og derfor kan henlægges til Slutningen af Gymnastiktimerne, kan Eleverne hyppigere faa Bad uden væsentlig større Udgifter, idet Vandet opvarmes fra Skolernes Centralvarmeanlæg. I Sommertiden foretages Badning og Svømning fra Kommunens offentlige Badeanstalter. Kjellerupsgades Skoler ligger dog for langt fra disse, til at Fjordbade kan benyttes i Skoletiden. I Sommerferien gives der Børnene Adgang til Undervisning i Svømning 2 Timer daglig paa de offentlige Badeanstalter.

Til alle Skoler er der udlagt Idrætspladser, og Gymnastiktimerne benyttes i Sommertiden oftest til Boldspil.

Efter Forslag fra Skolelægen har der siden 1910 været givet de Børn, der lider af Rygradsskævhed, og som derfor ikke godt kan taale at deltage i den almindelige Gymnastik, Adgang til særlig Gymnastikundervisning udenfor Skoletiden. Øvelserne ledes af en Lærer og en Lærerinde med Uddannelse i Sygegymnastik. Ved Aarets Udgang deltog ca. 100 Børn, fordelte i 5 Hold.

Abnormklassen (se Aarsberetningen 1910, Side 25) talte ved Udgangen af Aaret 11 Elever, nemlig 8 Drengene og 3 Piger.

Mellemskoleeksamen afholdtes første Gang ved Aalborg kommunale Skolevæsen i Marts 1911. Af 43 Drengene og 26 Piger, der i 1907 optoges i Mellemskolens 1. Klasser, tog 25 Drengene og 16 Piger eller 58 og 62 % Mellemskoleeksamen. Resten var udskreven inden Eksamen. 10 Drengene og 8 Piger, der ønskede at fortsætte Læsningen for at tage Realeksamen, fik dernæst kommunale Fripladser i Byens 3 private Realskoler.

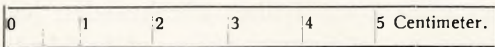
Opgaverne ved Mellemskoleeksamen var følgende:

### Matematik.

1. Konstruer en Femkant ABCDE saaledes, at

$$AB = BC = CD = 3,5 \text{ cm,}$$

$$\angle A = 135^\circ, \angle B = 120^\circ, \angle C = 105^\circ \text{ og } \angle E = 90^\circ.$$



2. Løs Ligningen

$$\frac{3x-1}{x-3} - \frac{2x-3}{x-2} = \frac{x+1}{x-1},$$

og beregn Rødderne med 2 Decimaler.

### Regning.

1. Arealet af en cirkelrund Plads er  $1386 \text{ m}^2$ ; hvor stor er dens Radius? Den skal indhegnes med et Stakit, der betales med  $12,35 \text{ Kr. pr. m}$ ; hvad kommer det til at koste i alt?

2. Et Arbejde kan udføres af 23 Mand i  $16\frac{8}{17}$  Dag, naar de arbejder  $8\frac{1}{2}$  Time daglig; hvor mange Timer daglig skal da 28 Mand arbejde for at udføre et lige saa stort Arbejde i  $12\frac{2}{9}$  Dag? Og hvor stor bliver den samlede Arbejdsløn i hvert af de to Tilfælde, naar hver Arbejder faar 51 Øre i Timen for de første 6 Timer, han daglig arbejder, og 68 Øre for hver af de følgende?

### Dansk Stil.

*En travl Dag paa en Jernbanestation.*

### Dansk Genfortælling.

*Hertug Robert af Normandiet og Kejseren i Konstantinopel.*

Hertug Robert af Normandiet, som levede i det ellefte Aarhundrede, foretog engang en Rejse til det hellige Land. Undervejs opholdt han sig en kort Tid i Konstantinopel, og den blændende Pragt, hvormed Hertugen og hans Følge optraadte, vakte almindelig Opmærksomhed og Beundring.

Kejseren i Konstantinopel ærgrede sig over, at fremmede saaledes overstraaledede ham i hans egen Hovedstad, og han besluttede at ydmyge de stolte Normanner. Han indbød da Hertug Robert og hans Ledsagere til en Fest i det kejserlige Palads i Konstantinopel, og til samme Fest indbød han en Mængde af sine rigeste og fornemste Undersaatter, men disse blev til sagt til at komme paa et noget tidligere Tidspunkt end Hertugen og hans Mænd.

Da Festaftenen kom, fyldtes efterhaanden Kejserpaladsets største Sal med en glimrende Skare af festklædte Mænd, og til sidst kom Hertug Robert og hans Følge. De begav sig straks hen for at hilse paa Kejseren, og skønt denne modtog deres Hilsen med overlegen Ligegyldighed, røbede dog ingen af dem ved Mine eller Ord, at han følte sig krænket over Kejserens Mangel paa Høflighed.

Nu viste det sig tilmed, at alle Pladser i Salen var optagne af de først ankomne Gæster, og ingen af Kejserens Mænd gjorde Mine til at rejse sig og tilbyde de fremmede Plads. Men heller ikke dette bragte dem ud af Fatning. Hertugen tog sin pragtfulde, broderede Kappe af Skuldrene, bredte den



ud paa Gulvet og satte sig paa den, og hans Mænd fulgte hans Eksempel. Da der blev budt Forfriskninger, spiste og drak Normannerne med lige saa stor Lethed og Frihed som de øvrige Gæster, der laa eller sad ved Borde, og hele Aftenen igennem blev de siddende i den ubekvemme Stilling, uden at den syntes at trætte dem.

Til sidst rejste Hertugen og hans Følge sig og tog Afsked med Kejseren, idet de udtalte deres Glæde over den smukke Fest, som han havde indbudt dem til. Saa forlod de Salen med samme høflige Værdighed, som de hele Tiden havde vist; men deres prægtige Kapper lod de blive liggende paa Gulvet, hvor de havde siddet.

Kort efter trak Kejseren sig tilbage fra Festen. I Stedet for at ydmyge de fremmede var han selv bleven ydmyget, og enhver af Gæsterne følte Forskellen mellem de normanniske Adelsmænds stolte Værdighed og Kejserens lave og plumpe Smaalighed.

---

### Timeplan for Folkeskolen:

	Forskolen								Hovedskolens alm. Afd.						Sum	
	1. Klasse		2. Klasse		3. Klasse		4. Klasse		5. Klasse		6. Klasse		7. Klasse			
	Dr.	Pg.	Dr.	Pg.	Dr.	Pg.	Dr.	Pg.	Dr.	Pg.	Dr.	Pg.	Dr.	Pg.	Dr.	Pg.
	Kristendomskundskab . . . . .	$\frac{4}{2}$	$\frac{4}{2}$	$\frac{1}{2}$	$\frac{4}{2}$	2	2	2	2	3	3	3	3	2	2	16
Dansk . . . . .	8	7	8	7	7	7	8	7	7	7	7	7	8	8	53	50
Skrivning . . . . .	4	3	4	3	3	2	3	2	2	2	2	2	2	2	20	16
Regning . . . . .	5	5	5	5	6	6	6	6	6	6	5	5	6	5	39	38
Historie . . . . .	"	"	"	"	2	2	2	2	2	2	3	3	3	3	12	12
Geografi . . . . .	"	"	"	"	2	2	2	2	2	2	2	2	2	2	10	10
Naturlære . . . . .	"	"	"	"	"	"	"	"	1	"	2	2	2	2	5	4
Naturhistorie og Sundhedslære	"	"	"	"	2	"	2	2	2	2	2	2	2	2	10	8
lagttagelsesundervisning . . . . .	$\frac{4}{2}$	$\frac{1}{2}$	$\frac{1}{2}$	$\frac{1}{2}$	"	"	"	"	"	"	"	"	"	"	4	4
Sang . . . . .	1	1	1	1	1	1	1	1	2	1	2	2	1	2	9	9
Tegning . . . . .	"	"	"	"	"	"	2	"	2	2	2	2	2	2	8	6
Gymnastik . . . . .	2	2	2	2	2	2	2	2	2	2	2	2	2	2	14	14
Sløjd . . . . .	"	"	"	"	"	"	"	"	3	"	3	"	3	"	9	"
Haandgerning . . . . .	"	2	"	2	"	3	"	4	"	4	"	4	"	4	"	23
Skolehaven . . . . .	"	"	"	"	"	"	"	"	1	"	1	"	1	"	3	"
Sum	24	24	24	24	27	27	30	30	35	33	36	36	36	36	212	210

### Timeplan for Mellemskolen:

	1. Klasse		2. Klasse		3. Klasse		4. Klasse		Sum	
	Dr.	Pg.	Dr.	Pg.	Dr.	Pg.	Dr.	Pg.	Dr.	Pg.
Kristendomskundskab . . . . .	2	2	2	2	2	2	1	1	7	7
Dansk . . . . .	5	5	4	4	4	4	5	5	18	18
Engelsk . . . . .	5	5	3	3	3	3	3	3	14	14
Tysk . . . . .	"	"	5	4	4	4	4	4	13	12
Historie . . . . .	3	3	2	2	3	2	2	2	10	9
Geografi . . . . .	2	2	2	2	2	2	2	2	8	8
Naturhistorie . . . . .	2	2	2	2	2	2	2	2	8	8
Naturlære og Kemi . . . . .	2	2	2	2	2	2	2	2	8	8
Regning og Matematik . . . . .	4	4	5	5	6	6	7	7	22	22
Skrivning . . . . .	2	1	1	1	1	$\frac{1}{2}$	1	0	5	$2\frac{1}{2}$
Tegning . . . . .	2	2	1	1	1	$\frac{1}{2}$	1	0	5	$3\frac{1}{2}$
Kvindeligt Haandarbejde . . . . .	"	2	"	2	"	2	"	2	"	8
	29	30	29	30	30	30	30	30	118	120
Gymnastik . . . . .	3	4	3	4	3	3	4	3	13	14
Sang . . . . .	2	2	2	2	1	1	"	1	5	6
Sløjd . . . . .	2	"	2	"	2	"	2	"	8	"
Sløjd og Skolehave . . . . .	"	"	"	"	"	2	"	2	"	4
Sum	36	36	36	36	36	36	36	36	144	144

### Skolesøgende Børn i Aalborg Købstad 1911:

	Skole- søgende	Deraf skolepligtige hjemmehørende i Aalborg
1. I Kommuneskolen:		
a) Folkeskolen .....	3965	3907
b) Mellemskolen .....	241	182
2. I eksamensberettigede Mellem- og højere Almenskoler:		
a) Statens*) .....	180	144
b) Private. ....	513	304
3. I andre private Skoler .....	819	674
4. I Hjemmet .....		11
5. Endnu ikke indskrevne .....		4
6. Uden Undervisning paa Grund af vedvarende Sygdom, Aandssvaghed eller lignende .....		7
	5718	5233

I Aarets Løb udgik af Fortegnelsen over de skolepligtige Børn (ikke medregnede ovenfor): 578.

Heraf efter Lov af  $\frac{29}{3}$  1904, § 1, 5. Stk.: 7.

\*) Kun Elever i skolepligtig Alder er opført.



### De private Skoler i Aalborg Købstad 1910 og 1911:

	Oprettet Aar	Elevantal	
		1910	1911
<i>I. Mellem- og Realskoler:</i>			
1) Aalborg højere Pigeskole..	1886	202	201
2) Cand. Jacobsens Skole . . .	1876	131	168
3) Aalborg ny Skole . . . . .	1905	136	144
<i>II. Andre private Skoler:</i>			
1) Kathedralskolens Forberedelsesskole . . .	1871	259	277
2) Fru A. Møllers Pigeskole .	1883	112	131
3) Frk. Johanne Deins Skole.	1885	113	118
4) Frøknerne Sørensens Skole	1869	107	97
5) Frk. M. Mansas Pigeskole	1882	75	70
6) Frk. A. Fries's Skole . . . .	1887	65	68
7) Den katolske Skole . . . . .	1900	61	58
8) Frk. Thunes Skole . . . . .	1904	7	Ophævet
		1268	1332

### Salg af Sparemærker i Kommuneskolerne 1911-1912:

Kjellerupsgades Skole . . . . .	540	Kr.
Danmarksgades — . . . . .	220	-
P. Paghsgades — . . . . .	276	-
Ryesgades — . . . . .	190	-
	<u>1226</u>	Kr.

Sidste Aar var Salget ialt 1544 Kr.

## III. Lærerpersonalet.

31. December 1911.

## A. Fast ansatte:

Overlærere	Alder	Ans. i Aalb.		Skole	Anc.	Løn
		Lærer	Overl.			
1. N. Michelsen . . . . .	$\frac{8}{9}40$	.....	$\frac{7}{6}78$	Kjell.	$\frac{1}{5}61$	3800*
2. A. Jørgensen . . . . .	$\frac{1}{9}46$	$\frac{8}{11}72$	$\frac{1}{7}05$	Danm.	$\frac{1}{3}69$	3500
3. S. C. Sørensen . . . . .	$\frac{19}{4}63$	$\frac{4}{1}90$	$\frac{1}{3}06$	P. P.	$\frac{1}{10}88$	3500
4. J. Larsen . . . . .	$\frac{22}{11}65$	$\frac{15}{8}90$	$\frac{13}{5}11$	Ryescg.	$\frac{1}{12}89$	3200

\*) + 700 Kr. for Afsavn af Fribolig.

Lærere	Alder	Ans. i Aalb.		Skole	Anc.	Løn
		Konst.	Fast			
1. A. Paulsen . . . . .	$\frac{9}{1}42$	.....	$\frac{21}{12}77$	P. P.	$\frac{1}{1}78$	3000*
2. P. H. Koch . . . . .	$\frac{29}{3}50$	.....	$\frac{3}{10}78$	Danm.	$\frac{1}{11}78$	3000*
3. H. C. Olesen . . . . .	$\frac{28}{8}54$	.....	$\frac{24}{3}80$	Kjell.	$\frac{1}{4}80$	3000
4. C. J. Hvidegaard . . . . .	$\frac{20}{3}59$	.....	$\frac{12}{12}81$	Kjell.	$\frac{1}{1}82$	3000
5. J. L. N. Hedelund . . . . .	$\frac{21}{1}55$	.....	$\frac{15}{12}81$	Danm.	$\frac{1}{12}79$	3000
6. C. Kirk Andersen . . . . .	$\frac{15}{9}57$	.....	$\frac{9}{10}82$	Danm.	$\frac{1}{11}82$	3000
7. A. Steffensen . . . . .	$\frac{24}{4}55$	.....	$\frac{23}{10}84$	Kjell.	$\frac{1}{11}84$	3000
8. N. C. H. Høyer . . . . .	$\frac{12}{1}52$	.....	$\frac{19}{8}86$	Danm.	$\frac{1}{8}76$	3000
9. C. M. Pedersen . . . . .	$\frac{23}{12}58$	.....	$\frac{24}{8}87$	P. P.	$\frac{1}{3}83$	3000
10. Eske Povlsen . . . . .	$\frac{3}{2}56$	.....	$\frac{22}{6}89$	Kjell.	$\frac{1}{8}86$	3000
11. C. A. Christensen . . . . .	$\frac{12}{8}58$	.....	$\frac{19}{8}89$	Ryescg.	$\frac{1}{7}88$	3000
12. P. L. Claussen . . . . .	$\frac{22}{3}63$	.....	$\frac{6}{10}91$	Danm.	$\frac{1}{4}91$	3000
13. L. P. Hansen . . . . .	$\frac{29}{9}68$	.....	$\frac{5}{10}92$	P. P.	$\frac{1}{11}88$	3000
14. F. M. Michelsen . . . . .	$\frac{6}{2}68$	.....	$\frac{10}{8}94$	P. P.	$\frac{1}{9}94$	2700
15. A. P. Bendix . . . . .	$\frac{6}{1}62$	.....	$\frac{2}{3}97$	Ryescg.	$\frac{1}{10}85$	3000
16. L. A. Høyer . . . . .	$\frac{3}{6}71$	.....	$\frac{2}{3}97$	P. P.	$\frac{1}{4}97$	2400
17. J. P. Ellern . . . . .	$\frac{19}{2}74$	.....	$\frac{29}{9}98$	Kjell.	$\frac{1}{11}95$	2700
18. G. Samer . . . . .	$\frac{14}{10}69$	.....	$\frac{28}{9}99$	P. P.	$\frac{1}{4}96$	2400
19. C. H. Flyger . . . . .	$\frac{28}{8}63$	.....	$\frac{1}{6}00$	Ryescg.	$\frac{1}{4}85$	3000
20. J. J. S. F. C. Jacobsen . . . . .	$\frac{20}{3}75$	$\frac{28}{1}01$	$\frac{1}{9}01$	Kjell.	$\frac{1}{8}99$	2400

\*) Læser 30 Timer ugentlig (Skolepl. § 9).

Lærere	Alder	Ans. i Aalb.		Skole	Anc.	Løn
		Konst.	Fast			
21. A. B. Thomsen . . . . .	$\frac{26}{7}74$	$\frac{31}{3}01$	$\frac{1}{10}03$	Kjell.	$\frac{1}{4}01$	2100
22. H. P. Becker . . . . .	$\frac{2}{12}76$	$\frac{31}{3}01$	$\frac{1}{4}03$	Kjell.	$\frac{1}{4}01$	2100
23. J. R. Schouby . . . . .	$\frac{10}{6}67$	.....	$\frac{31}{3}01$	Ryesg.	$\frac{1}{4}93$	2700
24. J. Andersen . . . . .	$\frac{23}{1}72$	.....	$\frac{31}{3}01$	Kjell.	$\frac{1}{8}98$	2400
25. H. A. Jensen Storch	$\frac{22}{10}69$	.....	$\frac{1}{12}01$	Kjell.	$\frac{1}{8}99$	2400
26. P. Østerg. Poulsen . . . . .	$\frac{29}{6}71$	.....	$\frac{1}{6}03$	Danm.	$\frac{1}{2}00$	2100
27. G. E. Hansen . . . . .	$\frac{26}{9}78$	$\frac{1}{2}04$	$\frac{1}{4}04$	Danm.	$\frac{1}{2}04$	1800
28. P. L. Terndrup . . . . .	$\frac{25}{9}69$	.....	$\frac{1}{5}05$	Danm.	$\frac{1}{3}03$	2100
29. J. M. Hansen . . . . .	$\frac{15}{6}77$	.....	$\frac{1}{6}05$	Danm.	$\frac{1}{11}02$	2100
30. Chr. Nielsen . . . . .	$\frac{22}{7}74$	.....	$\frac{1}{6}05$	Ryesg.	$\frac{1}{11}03$	2100
31. J. M. Grand . . . . .	$\frac{4}{9}78$	.....	$\frac{1}{10}05$	P. P.	$\frac{1}{11}03$	2100
32. M. J. C. Bendix . . . . .	$\frac{9}{7}82$	$\frac{1}{12}05$	$\frac{1}{8}07$	Danm.	$\frac{1}{12}05$	1800
33. J. J. Skinhøj . . . . .	$\frac{23}{10}82$	$\frac{1}{6}06$	$\frac{1}{11}07$	Kjell.	$\frac{1}{10}05$	1800
34. Th. Pedersen . . . . .	$\frac{1}{8}76$	.....	$\frac{1}{10}06$	Kjell.	$\frac{1}{4}99$	2400
35. P. C. Knudsen . . . . .	$\frac{1}{11}73$	.....	$\frac{1}{6}07$	Kjell.	$\frac{1}{8}01$	2100
36. N. P. A. Balle . . . . .	$\frac{15}{5}72$	.....	$\frac{1}{8}07$	Ryesg.	$\frac{1}{3}00$	2100
37. J. A. Stæhr . . . . .	$\frac{2}{5}84$	$\frac{1}{8}07$	$\frac{1}{6}09$	P. P.	$\frac{1}{11}05$	1800
38. S. N. C. Riishøj . . . . .	$\frac{21}{3}64$	.....	$\frac{1}{8}07$	Danm.	$\frac{1}{3}85$	3000
39. S. A. Lund . . . . .	$\frac{11}{4}82$	.....	$\frac{1}{1}08$	Ryesg.	$\frac{1}{6}04$	1800
40. Chr. Christensen . . . . .	$\frac{28}{1}72$	.....	$\frac{1}{4}08$	Danm.	$\frac{1}{4}00$	2100
41. R. N. Bach . . . . .	$\frac{17}{1}79$	.....	$\frac{1}{10}08$	Kjell.	$\frac{1}{11}01$	2100
42. N. P. Rasmussen . . . . .	$\frac{30}{5}65$	.....	$\frac{1}{10}08$	Kjell.	$\frac{1}{6}89$	3000
43. P. M. Poulsen . . . . .	$\frac{10}{12}69$	.....	$\frac{1}{12}08$	Danm.	$\frac{1}{10}92$	2700
44. F. A. Færgeman . . . . .	$\frac{15}{1}84$	.....	$\frac{1}{4}09$	Danm.	$\frac{1}{2}08$	1600
45. B. M. Hornemann . . . . .	$\frac{15}{3}83$	.....	$\frac{1}{4}09$	Danm.	$\frac{1}{1}08$	1600
46. P. A. Kjær . . . . .	$\frac{3}{11}81$	.....	$\frac{1}{5}09$	Ryesg.	$\frac{1}{4}06$	1800
47. K. K. Nicolaisen . . . . .	$\frac{29}{8}83$	.....	$\frac{1}{10}09$	Danm.	$\frac{1}{8}08$	1600
48. O. V. Vold . . . . .	$\frac{9}{1}77$	.....	$\frac{1}{10}09$	Danm.	$\frac{1}{1}04$	1800
49. K. T. Grand . . . . .	$\frac{12}{2}84$	.....	$\frac{1}{10}09$	P. P.	$\frac{1}{7}08$	1600
50. H. H. Kristensen . . . . .	$\frac{20}{10}84$	.....	$\frac{1}{4}11$	P. P.	$\frac{1}{2}09$	1600
51. P. M. Bentzen . . . . .	$\frac{9}{2}77$	.....	$\frac{1}{5}11$	P. P.	$\frac{1}{8}10$	1600
52. M. Sørensen . . . . .	$\frac{23}{3}84$	.....	$\frac{1}{10}11$	P. P.	$\frac{1}{10}08$	1600



Lærerinder	Alder	Ans. i Aalb.		Skole	Anc.	Løn	
		Konst.	Fast				
1. M. J. Vestergaard . . . . .	20/1259	14/8	88	P. P.	1/386	2000	
2. S. Jensen . . . . .	29/164	19/8	89	P. P.	1/280	2000	
3. R. P. R. Bøcker, f. Rasmussen . . . . .	30/970	4/10	92	Ryesg.	1/992	1900	
4. C. E. J. Skøtt . . . . .	12/861	12/2	96	Danm.	1/183	2000	
5. V. Dein . . . . .	11/959	5/6	97	P. P.	1/983	2000	
6. M. Winther . . . . .	20/654	5/6	97	P. P.	1/979	2000*	
7. J. Rasmussen, f. Rasmussen . . . . .	18/357	5/6	97	Danm.	1/482	2000	
8. K. E. Olesen, f. Mørch	26/257	24/11	97	Kjell.	1/991	2000	
9. C. A. Christensen . . . . .	11/1266	29/12	97	Danm.	1/1197	1800	
10. S. D. Larsen, f. Roesdahl . . . . .	26/1265	29/9	98	Danm.	1/1193	1900	
11. E. T. Sørensen, f. Nielsen . . . . .	21/571	1/6	00	Ryesg.	1/1297	1800	
12. L. C. Toppenberg . . . . .	6/263	1/9	00	Danm.	1/1286	2000	
13. M. M. B. Grand, f. Jørgensen . . . . .	2/178	31/3	01	1/504	P. P.	1/401	1700
14. A. Høyer, f. Bendix	22/778	31/3	01	1/404	P. P.	1/401	1700
15. K. K. N. Vejlgård . . . . .	11/1267	31/3	01	1/502	Kjell.	1/699	1800
16. K. Rasmussen . . . . .	21/1172	31/3	01	1/301	Kjell.	1/595	1900
17. H. M. Erthmann . . . . .	12/1074	31/3	01	1/404	Kjell.	1/899	1800
18. A. A. Ankjær . . . . .	8/364	1/4	01	1/901	Ryesg.	1/199	1800
19. M. T. F. Pedersen . . . . .	21/1075	1/12	01	1/304	Kjell.	1/401	1700
20. I. K. Olsen . . . . .	11/371	1/12	01	Kjell.	1/1295	1900	
21. J. K. K. Hansen, f. Frederiksen . . . . .	19/1167	1/12	01	1/1102	P. P.	1/1201	1700
22. M. C. Munch . . . . .	19/473	1/12	01	Kjell.	1/1298	1800	
23. C. H. Overbye . . . . .	25/875	1/2	04	1/404	Danm.	1/402	1700
24. M. A. M. Færch . . . . .	21/860	1/3	04	P. P.	1/389	2000	
25. S. A. Olsen . . . . .	15/974	1/5	05	P. P.	1/600	1700	
26. S. Madsen . . . . .	24/1072	1/5	05	1/705	Danm.	1/404	1600
27. S. M. Friis . . . . .	9/1265	1/10	05	Danm.	1/1090	2000	
28. A. K. J. Kerri . . . . .	20/980	1/1	06	1/1206	Kjell.	1/106	1600
29. E. Schou . . . . .	20/778	1/2	06	Kjell.	1/1205	1600	
30. H. Pedersen, f. Ibsen	12/879	1/9	06	Danm.	1/1103	1700	
31. K. Larsen . . . . .	25/1179	1/11	06	Danm.	1/203	1700	
32. E. C. J. Isacksen . . . . .	19/177	1/4	07	P. P.	1/1100	1700	
33. E. M. Jensen . . . . .	20/381	1/8	07	Ryesg.	1/807	1600	

\*) Læser 30 Timer ugentlig (Skolepl. § 9).

Lærerinder	Alder	Ans. i Aalb.		Skole	Anc.	Løn
		Konst.	Fast			
34. C. H. W. Frost . . . . .	$24\frac{1}{4}$ 77	....	$1\frac{1}{8}$ 07	Ryescg.	$1\frac{1}{6}$ 07	1600
35. V. E. Jørgensen . . . . .	$16\frac{1}{5}$ 71	....	$1\frac{1}{11}$ 07	Kjell.	$1\frac{1}{2}$ 93	1900
36. A. E. Sodemann . . . . .	$31\frac{1}{12}$ 77	$1\frac{1}{1}$ 08	$1\frac{1}{7}$ 08	Danm.	$1\frac{1}{10}$ 07	1600
37. E. A. C. Kirchheiner	$29\frac{9}{9}$ 55	....	$1\frac{1}{1}$ 08	Kjell.	$1\frac{1}{4}$ 93	1900*
38. C. K. Faarup . . . . .	$20\frac{9}{4}$ 69	....	$1\frac{1}{4}$ 08	Ryescg.	$1\frac{1}{4}$ 01	1700
39. J. C. Busch . . . . .	$25\frac{1}{2}$ 55	....	$1\frac{1}{4}$ 08	P. P.	$1\frac{1}{2}$ 94	1900*
40. E. J. K. Nielsen . . . . .	$21\frac{1}{3}$ 74	....	$1\frac{1}{4}$ 08	Danm.	$1\frac{1}{9}$ 94	1900
41. P. V. L. Olufsen . . . . .	$30\frac{1}{4}$ 62	....	$1\frac{1}{4}$ 08	Danm.	$1\frac{1}{11}$ 97	1800
42. E. K. K. Hansen . . . . .	$10\frac{1}{11}$ 74	....	$1\frac{1}{10}$ 08	Ryescg.	$1\frac{1}{8}$ 08	1500
43. R. M. H. Olufsen . . . . .	$26\frac{1}{8}$ 61	....	$1\frac{1}{4}$ 09	P. P.	$1\frac{1}{4}$ 02	1700
44. E. M. Kriel . . . . .	$9\frac{1}{5}$ 81	....	$1\frac{1}{3}$ 10	Ryescg.	$1\frac{1}{8}$ 08	1500
45. E. V. Nielsen . . . . .	$30\frac{1}{12}$ 82	....	$1\frac{1}{12}$ 10	Kjell.	$1\frac{1}{9}$ 07	1600
46. A. P. Færch . . . . .	$24\frac{1}{7}$ 84	....	$1\frac{1}{1}$ 11	P. P.	$1\frac{1}{8}$ 08	1500
47. Ledigt Embede** . . . . .						
48. do. *** . . . . .						

\*) Læser 30 Timer ugentlig (Skolepl. § 9).

\*\*) Tidligere Fru H. S. Petersen, f. Lorenzens Embede.

\*\*\*) Tidligere Frk. E. Stenersens Embede.

## B. Timelærerpersonalet.

Lærere	Alder	Ant.	Fag	Skole	Anc.	Mdl. Løn for 1 ugentl. Time
1. J. P. J. Bratten . . . . .	$30\frac{1}{4}$ 60	$1\frac{1}{8}$ 90	Gymn.	Danm.	$1\frac{1}{8}$ 90	4 Kr.
2. S. C. Espensen . . . . .	$7\frac{1}{2}$ 59	$1\frac{1}{8}$ 92	do.	Ryescg.	$1\frac{1}{8}$ 92	4 -
3. J. P. Christensen . . . . .	$15\frac{1}{6}$ 62	$1\frac{1}{4}$ 01	do.	Kjell.	$1\frac{1}{4}$ 97	4 -
4. H. P. N. Holst . . . . .	$19\frac{1}{9}$ 87	$1\frac{1}{10}$ 11	Alm. Fag	Kjell.	$1\frac{1}{10}$ 11	3 -
5. L. B. Å. Selmer Sørensen . . . . .	$5\frac{1}{12}$ 85	$1\frac{1}{10}$ 11	do.	P. P.	$1\frac{1}{10}$ 11	3 -
Lærerinder						
1. K. Kirk, f. Nielsen	$26\frac{1}{5}$ 67	$1\frac{1}{9}$ 06	Abnkl.*	.....	$1\frac{1}{9}$ 06	3 Kr.
2. J. Jørgensen . . . . .	$14\frac{1}{7}$ 76	$1\frac{1}{7}$ 10	Alm. Fag	Danm.	$1\frac{1}{7}$ 10	3 -
3. C. C. M. Mejlhede	$10\frac{1}{8}$ 84	$1\frac{1}{10}$ 11	do.	P. P.	$1\frac{1}{10}$ 11	3 -

\*) 30 Timers Undervisning i Abnormklassen regnes lig med 36 Timer i Skolens alm. Klasser (Byr. Skr. af  $13\frac{1}{9}$  10).

### Antal faste Embeder 1911:

	Embeder <sup>31/12</sup> 10	Deri			Nyoprettede 1911	Embeder <sup>31/12</sup> 11	Deri		
		fast ansatte	konstituer.	ledige			fast ansatte	konstituer.	ledige
Overlærere . . . . .	3	3	0	0	1	4	4	0	0
Lærere . . . . .	52	51	0	1	0	52	52	0	0
Lærerinder . . . . .	48	47	0	1	0	48	46	0	2
	103	101	0	2	1	104	102	0	2

### Forandringer i Lærerpersonalet.

1. Januar. Timelærerinde, Frk. A. P. Færch fast ansat i ledigt Embede (Frk. T. M. Becker).
1. April. Timelærer H. H. Kristensen fast ansat i ledigt Embede (J. Johannesen).  
Lærer C. M. M. Rørbeck afskediget paa Grund af Svaghed.
1. Maj. Timelærer P. M. Bentzen fast ansat i ledigt Embede (C. M. M. Rørbeck).
9. Maj. I Anledning af Ryesgades Skoles Indvielse sker følgende Omflytninger: Lærerne J. Larsen, J. R. Schouby, P. A. Kjær og Lærerinderne E. Sørensen, C. Frost, alle af Kjellerupsgades Skole; Lærerne C. Nielsen, S. A. Lund og Lærerinderne E. Jensen, E. Hansen, alle af Danmarksgades Skole; Lærerne C. A. Christensen, A. Bendix, H. Flyger, N. Balle og Lærerinderne R. Bøcker, A. Ankjær, C. Faarup, E. Kriel, alle af Poul Paghsgades Skole, flyttes til Ryesgades Skole.  
Samtidig flyttes Lærerinderne A. Høyer og A. Færch af Kjellerupsgades Skole til Poul Paghsgades Skole; Lærer L. Claussen og Lærerinde H. Pedersen af Poul Paghsgades Skole til Danmarksgades Skole.
13. Maj. Lærer J. Larsen udnævnt til Overlærer ved Ryesgades Skole (nyt Embede).



1. Oktober. Lærer ved Aalborg Katedralskoles Forberedelsesskole M. Sørensen fast ansat i ledigt Embede (J. Larsen).  
Lærer H. P. N. Holst af Tranekjær ansat i ledigt Timelærerembede (H. H. Kristensen).  
Vikar L. B. Å. Selmer Sørensen ansat i ledigt Time-lærerembede (P. M. Bentzen).  
Vikar, Frk. C. C. M. Mejlhede ansat i ledigt Time-lærerindeembede (Frk. A. Færch).  
Lærerinde, Fru H. S. Petersen, f. Lorenzen, afskediget paa Grund af Giftermaal.
1. November. Lærerinde, Frk. E. Stenersen afskediget paa Grund af Svaghed.

Lærer J. A. Stæhr har i 1911—12 haft Aarskursus paa Statens Lærerhøjskole med Hovedfag: Tysk, Engelsk og Fonetik.

Lærer J. Skinhøj har haft Orlov fra sit Embede for at studere Sprog og amerikanske Skoleforhold under 1 Aars Ophold i Nordamerika.

### Sygdom blandt Lærerpersonalet.

$\frac{1}{4}$  10 til  $\frac{31}{3}$  11.

Skole	Samtl. Sygetimer			Betalt Vikarhjælp					
	Lærere	Lærer- inder	Ialt	Lærere		Lærer- inder		Ialt	
				Kr.	Øre	Kr.	Øre	Kr.	Øre
Kjellerupsgd.	664	4298	4962	474	00	1861	17	2335	17
Danmarksgd.	2495	2217	4712	1008	83	1065	55	2074	38
P. Paghsgd.	1237	2546	3783	927	60	1262	67	2190	27
	4396	9061	13457	2410	43	4189	39	6599	82

Af forannævnte Beløb er Halvdelen refunderet af Amtsskolefonden.

Lærerpersonalet <sup>31/12</sup> 10	Sygetimer i $\frac{0}{100}$ af samtlige skole- pligtige Timer	Gennemsnitlig Be- taling for Vikarhjælp pr. Lærer og Lærerinde
Lærere . . . . . 55	4,78	43,83 Kr.
Lærerinder . . . . . 48	11,04	87,28 -
103	7,74	64,08 Kr.

### C. Vikarer.

Reserve- vikarer	Godkendte ved Revision af Vikar- listerne			Optagne 1911			I Anvendelse <sup>31/12</sup> 10			I Anvendelse <sup>31/12</sup> 11		
	Læ.	Li.	Ialt	Læ.	Li.	Ialt	Læ.	Li.	Ialt	Læ.	Li.	Ialt
Eksam.	9	10	19	3	5	8	7	11	18	10	11	21
Ueksam.	1	4	5	0	0	0	1	3	4	0	1	1

Under 11. Oktober 1911 har Kultusministeriet approberet følgende Instrukser for Lærerpersonalet ved Aalborg kommunale Skolevæsen:

#### Instruks for Overlærerne.

##### § 1.

Overlæreren er med Ansvar overfor Skolemyndighederne Bestyrer af den Skole, ved hvilken han er ansat og fører som saadan det umiddelbare Tilsyn med Skolens hele Virksomhed.

##### § 2.

Han fører Tilsyn med Skolens Samlinger, eventuelt med Assistance af den dertil antagne Lærer, med Skolens Bygninger, Inventar og øvrige Ejendele, med Lokalernes Rengøring, Opvarmning og Belysning, med Skolens Legeplads og andre umiddelbare Omgivelser. Han indgiver Forslag til Skolekommissionen dels — efter Forhandling med vedkommende

Lærerraad — om Anskaffelse af nye Undervisningsmidler, dels om nyt Inventarium.

### § 3.

Medens den enkelte Lærer (Lærerinde) for sin Klasses Vedkommende fører det særlige Tilsyn med Børnenes Fremgang og Opførsel, fører Overlæreren det almindelige Tilsyn med hele Skolen i saa Henseende.

Hvis det kommer til Overlærerens Kundskab, at Børnene gør sig skyldige i Forsømmelser, Uorden eller Brud paa Disciplinen, som ikke afhjælpes eller naturlig kan afhjælpes af den, under hvis særlige Tilsyn de staar, er han berettiget til — med Iagtagelse af fornødent Hensyn til vedkommende Lærer — at skride ind overfor Børnene med Paamindelse, Advarsel og i fornødent Fald at bestemme Straf. Saafremt det ikke frugter, anmelder han Sagen til Skolekommissionen.

Han fører Tilsyn med Lærernes Udførelse af deres Gerning og er i saa Henseende berettiget til, i fornødent Fald at give dem Raad og Anvisning, dog ikke i Børnenes Nærværelse. Han vejleder særlig Vikarer og nyansatte Lærere.

Han fører Tilsyn med, at Undervisningen begynder og ender i rette Tid, og at Skolens Lærere (-inder) overholder den gældende Undervisningsplan, og at der ikke bruges Lærebøger eller Undervisningsapparater, som ikke er godkendte af den stedlige Skolebestyrelse, eventuelt Skoledirektionen. Han er berettiget til i det Omfang, i hvilket det maa anses for nødvendigt eller ønskeligt, at overvære Undervisningen i de enkelte Klasser.

Han modtager Indmeldelser og Udmeldelser, affatter med Hjælp af Lærerpersonalet Lister og Indberetninger og fører de Protokoller, der vedrører Skolen i dens Helhed, ligesom han tilvejebringer de statistiske og andre Oplysninger, som forlanges af Skolekommission eller Skoleudvalg.

Med Skolekommissionens Approbation antager han de fornødne Lærerkrafter til at føre Tilsynet med Børnene i Fri-kvarteret og før Skoletiden og vaager over Disciplinen og Overholdelsen af god Skoleorden iøvrigt.



## § 4.

Han træffer Foranstaltninger til, at Undervisningen i Tilfælde af Sygdom eller andet lovligt Forfald blandt Lærerpersonalet kan besørges af andre Lærere eller Vikarer efter de af Skolekommissionen truffne Bestemmelser.

Efter de paabudte Forhandlinger med Lærerraadet udarbejder han og tilstiller Skolekommissionen Forslag med Hensyn til Eksamen, Omflytning, Klasse-, Time- og Fagfordeling samt Ferieplan og fremsender, hvis det forlanges, til Skoleudvalget (Byraadet) de Oplysninger, hvorefter Skolens aarlige Budget lægges.

Naar Timeplanen er færdig, indsendes et Eksempplar med Bilag til Skolekommissionen i betimelig Tid (inden 20. Marts.)

## § 5.

Ved Skemalægningen maa der i intet Tilfælde tages Hensyn til Lærernes private Virksomhed, hvis Skolens Tarv i nogen Maade lider derunder.

## § 6.

Overlæreren kan, hvor særlige Omstændigheder taler derfor, efter Begæring fra Hjemmet give en Elev fri for Skole i indtil 3 Dage; søges længere Fritagelse, indstilles Sagen til Skolekommissionen.

Overlæreren er derhos berettiget til at give en Lærer (Lærerinde) fri i enkelte Timer eller en hel Dag.

## § 7.

Overlæreren modtager Andragender fra Lærerpersonalet i Sager vedrørende deres Embedsforhold saavel som Andragender fra Forældre og Værger og indsender dem til vedkommende Myndighed, ledsaget af sin Erklæring.

### **Instruks for Lærerpersonalet.**

## § 1.

Lærerpersonalet bør nøje og samvittighedsfuldt opfylde de Forpligtelser, der paahviler det i Henhold til de gældende Anordninger og Bestemmelser, samt efter bedste Evne saavel ved

Lære som ved Eksempel bidrage til, at Skolens Øjemed kan naaes.

### § 2.

Enhver ved Aalborg kommunale Skolevæsen ansat Lærer (Lærerinde) er pligtig til under Tilsyn af vedkommende Overlærer og under Ansvar overfor Skolekommissionen — Byraadet — at undervise det i Skoleplanen fastsatte Antal Timer. Han har Ansvaret for Børnenes Fremgang i Kundskab i de ham betroede Fag, for Opretholdelse af god Skoleorden og Disciplin sin Klasse.

### § 3.

Læreren bør vedligeholde og forøge sine faglige Kundskaber og sin Indsigt i det ham vedkommende Skolevæsens Indhold og Udvikling.

Han bør nøje sætte sig ind i de gældende Planer, Anordninger og Bestemmelser og — i Samvirken med sine Medlærere — samvittighedsfuldt følge disse, og han skal lade Børnene benytte de Lære- og Læsebøger ved Undervisningen, som dertil er bestemte. Skulde en Afvigelse fra Timeplanen vise sig ønskelig, maa den som Regel kun finde Sted med Overlærerens Samtykke.

Saadanne Afvigelser, som Overlæreren under Sygdom blandt Lærerpersonalet anser for nødvendige, maa Læreren finde sig i, ligesom han ogsaa efter Overlærerens Anvisning maa overtage Tilsynet med Klasser, hvor en Lærer af en eller anden Grund mangler.

Hvis Skolens Tarv kræver, at en Lærer overflyttes til en anden af Kommunens Skoler end den, han hidtil har arbejdet ved, maa han finde sig deri; dog bør dette saa vidt muligt ikke ske, hvis det er imod Lærerens Ønske.

### § 4.

Læreren bør i saa høj Grad, som det er ham muligt, sætte sig ind i de Børns Forhold, der er ham betroede, og i Samraad med sine Medlærere og Overlæreren søge Forbindelse med deres Hjem, naar det er nødvendigt eller ønskeligt.

Han bistaar Skolelægen ved dennes Undersøgelser, og han bør paase, at Børnene er rene og sømmeligt paaklædte.

## § 5.

Undervisningstimerne skal benyttes efter deres planmæssige Bestemmelse, og Læreren skal nøje overholde de Bestemmelser, der ved hver Skole træffes til Overholdelse af Disciplin og god Skoleorden. Han skal møde i saa god Tid ved Undervisningens Begyndelse, at han er til Stede, naar der ringes ind. Han maa ikke uden Nødvendighed forlade Klassen eller modtage Besøg i Timerne. I Sygdomstilfælde skal han saa vidt muligt i god Tid sende Bud til Overlæreren om sin Udeblivelse.

## § 6.

Fritagelse for Udførelse af sin Gerning kan Læreren, naar gyldig Grund er til Stede, og det kun drejer sig om enkelte Timer eller en enkelt Dag, faa bevilget af Overlæreren, hvem han om muligt samtidig forelægger Forslag til Embedets tilbørlige Bestridelse under Fraværelsen. Hvert enkelt Tilfælde indberettes til Skolekommissionen.

Til Fritagelse for Skolegerningen for et længere Tidsrum maa Skolekommissionens Samtykke indhentes.

## § 7.

Legemlig Afstraffelse bør kun anvendes overfor en Elev, efter at mildere Midler har vist sig frugtesløse, og den bør altid udøves med Ro og Maadehold og paa den af Lovgivningen foreskrevne Maade.

Foretages legemlig Afstrafning, skal der af vedkommende Lærer gøres Anmærkning herom i Klassens Protokol med Angivelse af Aarsagen til Afstraffelsen.

Udviser et Barn et Forhold, overfor hvilket Værgeraadslovens § 2 rettest bør finde Anvendelse, skal Klasselæreren i betimelig Tid foranledige Skolekommissionens Indskriden.

## § 8.

Den Lægeattest, som en Lærer eller Lærerinde i Henhold til Tuberkuloseloven skal fremlægge ved Ansættelse eller Forflyttelse, skal fornyes, saa ofte Skolelægen finder Anledning dertil, og tilstilles Skolekommissionen.

---



### Lønningsbestemmelser.

*Overlærerne* lønnes med 3200 Kr. aarlig, stigende hvert 4. Aar med henholdsvis 300, 300 og 400 Kr. indtil 4200 Kr.

*Fast ansatte Lærere og Lærerinder* lønnes efter den i Lov af 27. Maj 1908 fastsatte højere Skala:

	Lærere	Lærerinder
I de 4 første Aar .....	1600 Kr.	1500 Kr.
— 4 næste — .....	1800 -	1600 -
— 4 — — .....	2100 -	1700 -
— 4 — — .....	2400 -	1800 -
— 4 — — .....	2700 -	1900 -
— følgende — .....	3000 -	2000 -

*Timelærere og Timelærerinder og de militære Gymnastiklærere* lønnes med 75 Øre pr. Time og efter 10 Aars Tjeneste med 1 Kr., beregnet maanedsviis efter 4 Uger pr. Maaned uden Hensyn til Ferierne.

*Vikarer* lønnes med 75 Øre pr. Time, idet Lønnen ved længere Engagement beregnes paa den ovenfor angivne Maade.

Ekstratimer for fast ansatte Lærere og Lærerinder betales med 1 Kr. pr. Time, ligeledes beregnet paa den ovenfor angivne Maade.

Der maa som Regel ikke tillægges en Lærerinde mere end 36 Timer om Ugen.

Lærere og Lærerinder, der i Henhold til Skolepl. § 9 faar Nedsættelse i det pligtige Timetal (Lærere, der har fyldt 60 Aar, og Lærerinder, der har fyldt 55 Aar), kan ikke have Ekstratimer, og som Regel tillægges der ikke Lærere Ekstratimer, naar de har naaet Lønningsskalaens højeste Trin.

Giftede Lærerinder, som i Tide fremsætter Ønske derom, fritages fra Undervisningsaarets Begyndelse for  $\frac{1}{3}$  af det Antal Undervisningstimer, der paahviler dem, imod at afstaa en tilsvarende Del af Lønnen.

### Lærer- og Børnebogsamlinger.

Skole	Antal Bind <sup>31</sup> / <sub>12</sub> 11		Udlaan i Børnebogs. <sup>1</sup> / <sub>4</sub> 11- <sup>1</sup> / <sub>4</sub> 12
	Lærer- Bogsaml.	Børne- Bogsaml.	
Kjellerupsgades . . . . .	192	395	9408
Danmarksgades . . . . .	131	562	ca. 5000
Poul Paghsgades . . . . .	161	269	2996
Ryesgades . . . . .	53	215	ca. 3000

Til Lærerbogsaml. har Kom. ydet et Tilskud af . . . . . 180 Kr.  
 - - - - - Staten - - - - - . . . . . 135 -

Til Børnebogsaml. har Kom. ydet et Tilskud af . . . . . 200 Kr.  
 - - - - - Staten - - - - - . . . . . 125 -

Desuden har Kommunen til Grundlæggelse af en Lærer- og en Børnebogsamling ved Ryesgades Skole ekstraordinært ydet et Tilskud af henholdsvis 500 og 300 Kr.

### Skolebetjente.

	Skole	Alder	Antaget	Løn <sup>31</sup> / <sub>12</sub> 11		
1.	J. C. Fischer	P. P.	<sup>3</sup> / <sub>3</sub> 50	<sup>1</sup> / <sub>10</sub> 91	1300	} + Fri Bolig 200 Kr. + Erstatn. for Fri- bolig, Brændsel og Belysning, hver 325 Kr.
2.	S. C. Jensen.	Danm.	<sup>26</sup> / <sub>11</sub> 55	<sup>1</sup> / <sub>11</sub> 98	1240	
3.	N. P. Laursen	Kjell.	<sup>13</sup> / <sub>10</sub> 62	<sup>1</sup> / <sub>4</sub> 01	1180	
4.	M. Sørensen.	Danm.	<sup>26</sup> / <sub>10</sub> 69	<sup>1</sup> / <sub>1</sub> 05	1120	
5.	H.C.O. Møller	Ryesg.	<sup>9</sup> / <sub>5</sub> 66	<sup>1</sup> / <sub>3</sub> 11	1200	

Tidligere Fyrbøder ved Danmarksgades Skole, T. C. Jacobsen overførtes fra <sup>1</sup>/<sub>6</sub> 1911 til Tjeneste ved Kommunens Gasværk, hvorefter der ved nævnte Skole antoges en Fyrbøder paa samme Vilkaar som ved de øvrige Skoler.

**Udgifter til Skolevæsenet.**Uddrag af Kommune-Regnskabet 19<sup>10</sup>/<sub>11</sub>.

	Kr.	Øre
Lærerlønninger efter Lov af <sup>27</sup> / <sub>5</sub> 58 . . . . .	217791	38
Fragaar Statskassens Tilskud . . . . .	÷ 53983	34
	163808	04
Andre Lønninger . . . . .	41583	87
	205391	91
Bidrag til Amtsskolefonden . . . . .	11424	63
Tilskud til private Skoler . . . . .	1875	00
Undervisningsmidler . . . . .	9276	23
Vedligeholdelse af Skolebygn. + Skatter . .	14842	72
Inventars Vedligeholdelse og Anskaffelse . .	4076	89
Rengøring . . . . .	10014	13
Belysning og Brændsel . . . . .	11008	21
Tilskud til Lærer- og Børnebogsaml. . . . .	380	00
Forskellige Udgifter . . . . .	8164	53
Renter og Afdrag . . . . .	19954	17
	296408	42
Fragaar: Skolekont. i Betalingsskolen . . . . .	5810	73
	290597	69

Kommunens gennemsnitlige Udgift pr. Elev 69 Kr. 09 Øre.

— — — — Indbg. 8 - 60 -



