



Danskernes Historie Online

Danske Slægtsforskeres Bibliotek

Dette værk er downloadet fra Danskernes Historie Online

Danskernes Historie Online er Danmarks største digitaliseringsprojekt af litteratur inden for emner som personalhistorie, lokalhistorie og slægtsforskning. Biblioteket hører under den almennyttige forening Danske Slægtsforskere. Vi bevarer vores fælles kulturarv, digitaliserer den og stiller den til rådighed for alle interesserede.

Støt Danskernes Historie Online - Bliv sponsor

Som sponsor i biblioteket opnår du en række fordele. Læs mere om fordele og sponsorat her: <https://slaegtsbibliotek.dk/sponsorat>

Ophavsret

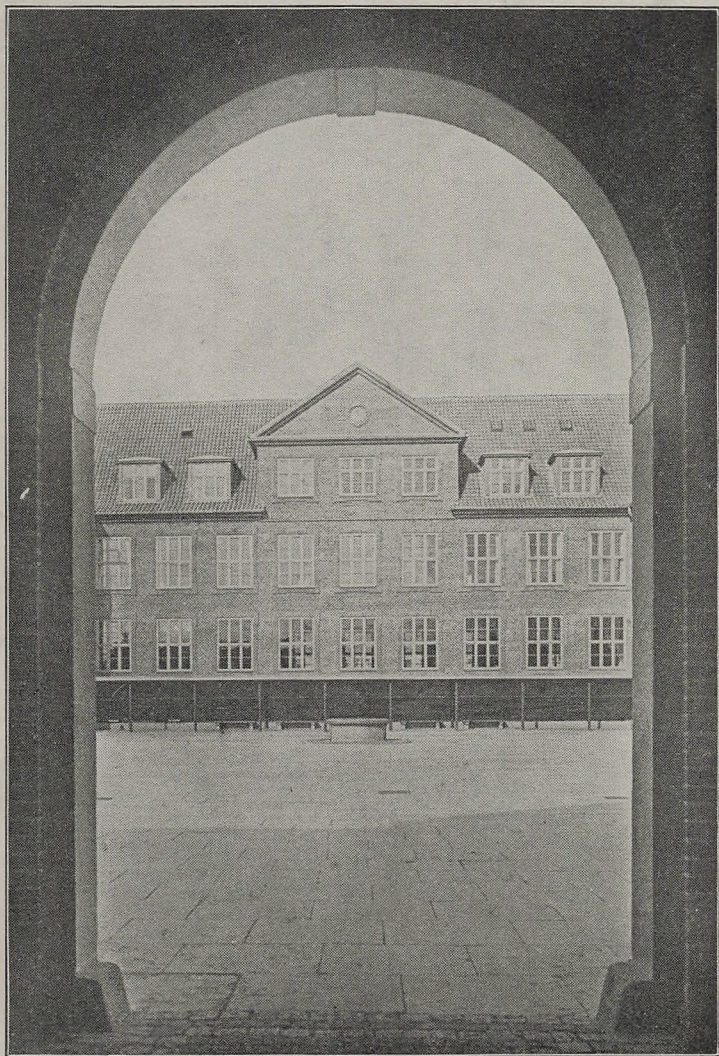
Biblioteket indeholder værker både med og uden ophavsret. For værker, som er omfattet af ophavsret, må PDF-filen kun benyttes til personligt brug.

Links

Slægtsforskernes Bibliotek: <https://slaegtsbibliotek.dk>

Danske Slægtsforskere: <https://slaegt.dk>

AALBORG
KOMMUNALE SKOLEVÆSEN



1928—29

Statens pædagogiske Studiesamling
København

BERETNING

OM

AALBORG KOMMUNALE SKOLEVÆSEN

FRA 1. APRIL 1928 TIL 31. MARTS 1929.

VED

A. P. BENDIX.

Skoleudvalgets Sekretær.

WILH. BURMESTERS BOGTRYKKERI - AALBORG
1929

Statens pædagogiske Studiesamling
København

Skolekommissionen.

31. Marts 1929.

Redaktør MARIUS HOLT, Formand.
Pastor N. LOMHOLT, Næstformand.
Pastor C. SØBYE.
Pastor J. SOETMANN.
Pakmester M. IBSEN.
Købmand S. P. PEDERSEN.
Fru MARIE JENSEN.
Fru C. JENSEN STORCH.
Snedkermester L. MØRCH, R. af Dbg.

Fra 1. Maj 1929.

Redaktør MARIUS HOLT, Formand.
Pastor N. LOMHOLT, Næstformand.
Pastor C. SØBYE.
Pastor J. SOETMANN.
Pastor A. BANG.
Pakmester M. IBSEN.
Fru MARIE JENSEN.
Markforvalter J. MORTENSEN.
Købmand S. P. PEDERSEN.
Fru C. JENSEN STORCH.
Overretssagfører A. VANDBORG.
Murermester M. THOMSEN STØTT.

Skoleudvalget.

31. Marts 1929.

Pakmester M. IBSEN, Formand.
Fru C. JENSEN STORCH, Næstformand.
Kommunelærer N. P. A. BALLE.
Overlærer TH. VINTEN.
Pens. Lærer C. J. HVIDEGAARD, R. af Dbg.

Fra 1. April 1929.

Pakmester M. IBSEN, Formand.
Fru C. JENSEN STORCH, Næstformand.
Fru MARIE JENSEN.
Markforvalter J. MORTENSEN.
Overretssagfører A. VANDBORG.

INDHOLDSFORTEGNELSE

	Side
Skoleautoriteter	2
Skolebygninger	4
Østermarkens Skole	5—12
Skolevæsenets Udvikling	13—14
Eleverne	15—38
Undervisningens Ordning	15
Eksaminer	15—17
Efterskolen	17—18
Sløjd	18
Kvindelig Husgerning	18
Skolehaven	19
Badning og Svømning	19
Skoletandlægen	19—20
Børne- og Klassetal	21
Børnetallets Fordeling	22
Klassetallets Fordeling og Gennemsnitsbørnetallet	23
Skoleforsømmelser og Skolemulkter	24
Udskrivning	25
Indmeldelse	26
Samtlige skolesøgende Børn	27
Private Skoler	28
Salg af Sparemærker	28
Timeplaner	29—30
Eksamensopgaver	31—38
Lærerpersonalet	39—46
Fast ansatte Lærerpersonele	39—42
Timelærerpersonalet	43
Vikarer	43
Antal faste Embeder	44
Forandringer i Lærerpersonalet	44—45
Timetallets Fordeling	46
Sygdom blandt Lærerpersonalet	46
Bogsamlinger	47
Skolebetjente	47
Udgifter til Skolevæsenet	48

I. Kommunens Skolebygninger.

1. April 1929.

Skoler	Betegnelser	Opført Aar:	Værdi Bogført
			Kr.
1. Kjellerupsgades Kommuneskole	Kjell.	1900—01	196483.44
2. Rantzausgades do.	Rantz.	} 1878—79	326125.82
3. Danmarksgades do.	Danm.		
4. Poul Paghsgades do.	P. P.	1891—92	177238.24
5. Ryesgades do.	Ryesg.	1910—11*)	303674.48
6. Østermarkens do.	Øst.	1928—29	
Ialt . . .			

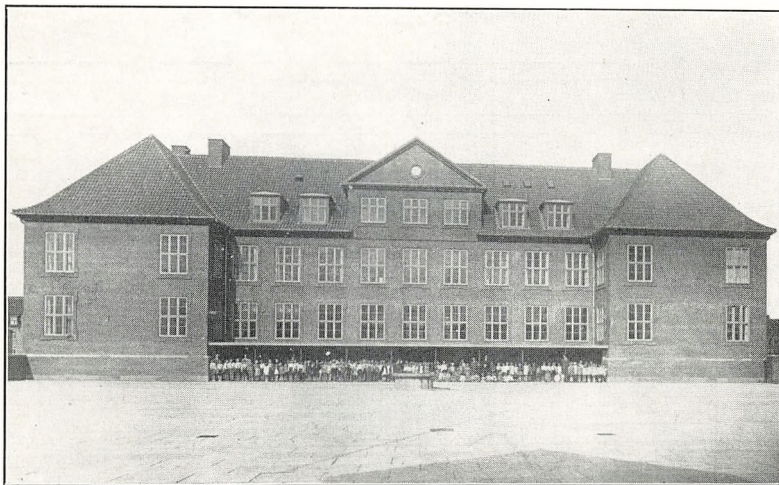
*) Kottage N. 1917.

Skole	Alm. Klasselokaler	Sang	Tegning	Naturkundskab	Geografi	Træ- og Smaasløjd	Haandgerning	Skolekøkken	Gymnastik	Skolebad	Tandlinik	Overlærerkontorer	Lærer- og Lærerindeværelser	Biblioteksv.	Andre Lokaler
1. Kjell.	19	1	1	2	1	2	1		1	1		1	2		
2. Rantz.	17	1	1	1	0	1	1	} 1			} 2	1	1		} 2
3. Danm.	17	1	1	2	0	1	0		2	1		1	1	1	
4. P. P.	21	1	1	1	0	2	2		1	1		1	1		
5. Ryesg.	24	1	1	2	1	2	1	1	2	1	1	1	2	1	2
6. Øst.	10	0	1	1	0	2	1		1	1		1	1		
Ialt . . .	108	5	6	9	2	10	6	2	7	5	3	6	8	1	4

Kjellerupsgades Skole har 2 Skolegaarde à 760 m²
 Rantzausgades — - 1 — à 1320 -
 Danmarksgades — - 1 — à 1320 -
 Poul Paghsgades — - 1 — à 1700 -
 Ryesgades — - 1 — à 2200 -
 Østermarkens — - 1 — à 2000 -

I Sommerferien 1928 foretoges en Hovedstandsættelse af Rantzausgades Skole og Gymnastiksalen med Maling indvendig og udvendig og af Danmarksgades Skole med Maling udvendig. Ved de øvrige Skolebygninger foretoges kun de mere almindelige Vedligeholdelsesarbejder.

Østermarkens Skole.



Hovedbygningens Side mod Legepladsen.

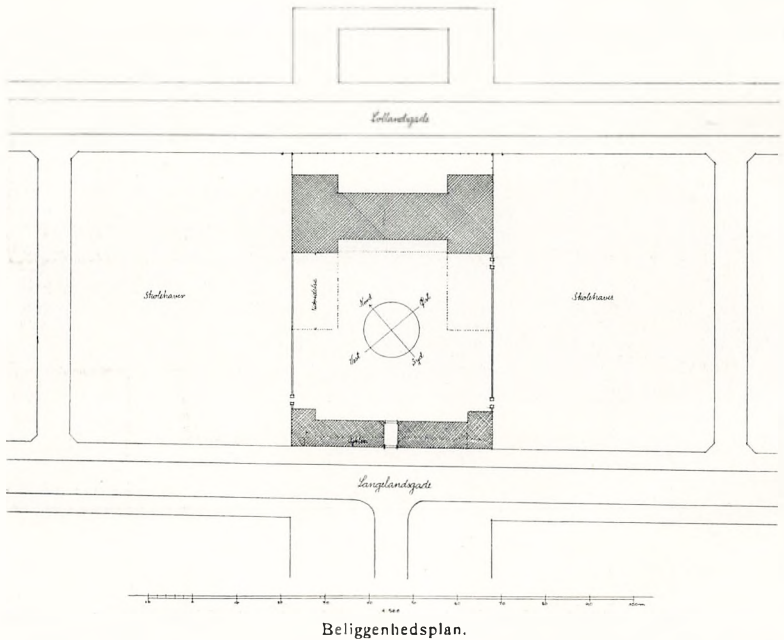
I Aarets Løb opførtes den nye Kommuneskole i den østlige Bydel efter de af Bygningsinspektør, Architekt Ejnar Poulsen udarbejdede Planer og Tegninger, der under 6. Juni 1928 godkendtes af Skoledirektionen. Skolen stod færdig til Brug faa Dage efter det nye Skoleaars Begyndelse, og den indviedes ved en Højtidelighed i Gymnastiksalen den 6. April 1929.

Til Byggeplads og til Skolehaver var der udlagt en Grund paa ca. 9600 m² mellem Lollandsgade og Langelandsgade. Deraf indtager Bygninger og Skolegaard de 3000 m² i Midten med Skolehaver til begge Sider, hver paa ca. 3300 m².

Skolen er opført af røde haandstrøgne Sten og tækket

med rødt Tegltag. Selve Skolebygningen bestaar af 3 Fløje med Sidekorridorer. Midterfløjen har Façade mod Lollandsgade, og Undervisningslokalerne ligger i denne Del af Bygningen mod Sydvest, medens Sidefløjene ud mod Skolehaverne har Lokaler henholdsvis mod Sydøst og Nordvest. En paatænkt Udvidelse kan senere foretages ved Forlængelse af Sidefløjene ud mod Skolegaarden.

Skolegaarden begrænses ud mod Skolehaverne af Hegns-mure og ud mod Langelandsgade af en Udhusbygning, der



paa Midten er gennembrudt af en Portindkørsel. Til hver Side af Porten er der Læplads og Plads til Cykler, og yderst paa Fløjen findes Klosetrummene, der er forsynede med W. C. Kummer og automatisk Udskylning. Gaardens Størrelse er nu 2000 m²; efter at den planlagte Udvidelse af Skolen har fundet Sted, vil Størrelsen være ca. 1700 m². Den er belagt med Cementfliser af almindeligt Fortovsformat og forsynet med Drikkefontæne. Fra Skolegaarden er der to Indgange til Skolebygningen, nemlig en i hver Sidefløj. Mellem Indgangene er der en overdækket Læplads.

Bygningen indeholder:

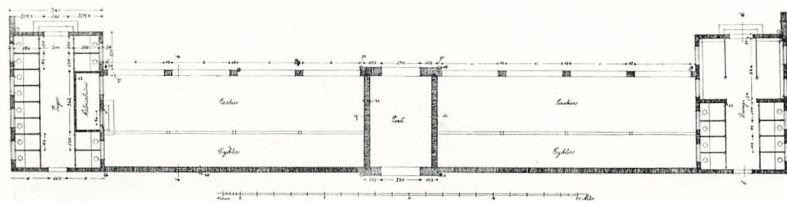
I Kælderen: *Gymnastiksal* (L. 19,4 m, B. 9,5 m, H. 6 m) med Redskabsrum og 2 Omklædningsrum. Salen gaar gennem Kælder og Stueetagerne.

Baderum (L. 6,2 m, B. 5,6 m, H. 2,5 m).

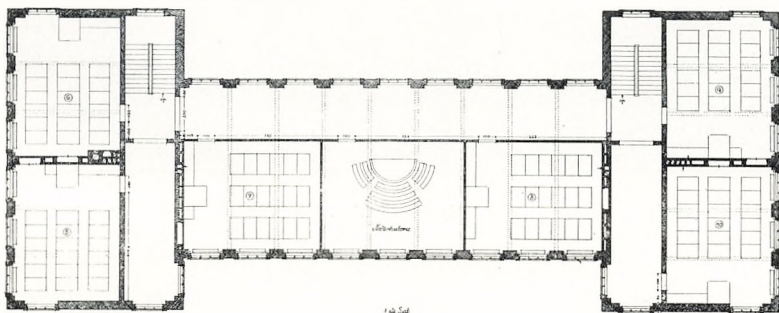
2 *Toiletrum* samt Baderum for Lærerpersonalet.



Tak med Zanghantagene



Retirade- og Lækursbygning.



Plan af Hovedbygningen. 1. Sal.

Rum for *Centralvarmeanlæg* og Brændsel.

Sløjdlokale (L. 14 m, B. 6,2 m, H. 2,8 m) med Materialrum.

I Stueetagen: *Gymnastiksalen* (se foran).

Lærerværelse med Garderobe og Tekøkken.

Kontor.

4 alm. *Klasselokaler*.

Paa 1. Sal: Særløkkale for *Naturkundskab* (L. 8,4 m, B. 6,25 m, H. 3,5 m).

6 alm. Klasselokaler.

I Tagetagen: Særløkkale for *Smaasløjd*

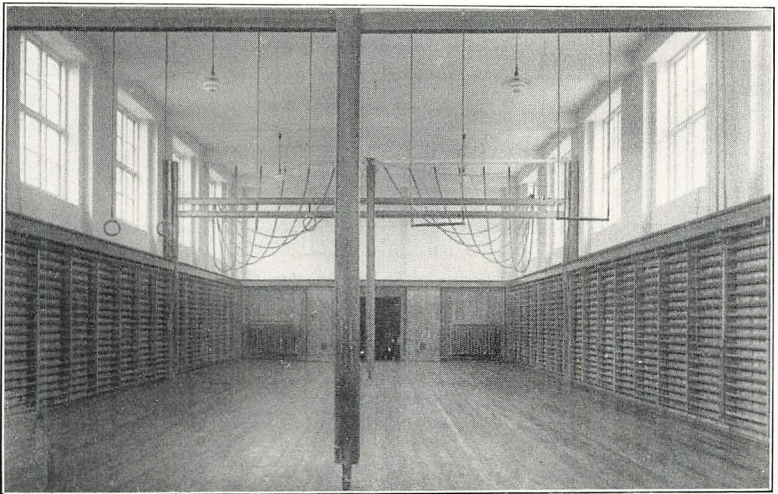
(L. 8 m, B. 4,7 m, H 3 m).

do. - *Tegning*

(L. 9,5 m, B. 8,3 m, H. 3,6 m).

do. - *Haandgørring*

(L. 7,9 m, B. 7,2 m, H. 3,1 m).



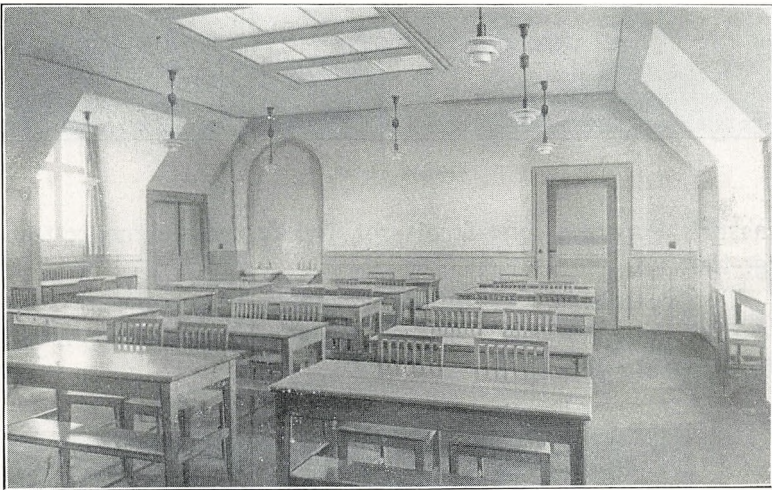
Gymnastiksalen.

Hvert af de alm. Klasselokalers Størrelse er L. 8,1 m, B. 6,25 m, H. 3,5 m.

Etageadskillelserne er af armeret Beton (Hennebique). Trapperne er brandfri med terrazzobelagte Trin, Gulvene i Korridorerne har mønstret Terrazzobelægning, og Væggene i Trappegange og Korridorer er beklædt med gule Fliser fra Gulv til Skulderhøjde. Med Undtagelse af Kælderetagen er Gulvene i samtlige Lokaler belagt med Linoleum. Lokalerne er forsynet med dobbelte Vinduer, og ved Hjælp af et særligt Ventilationssystem kan der ved Oplukning af de yderste

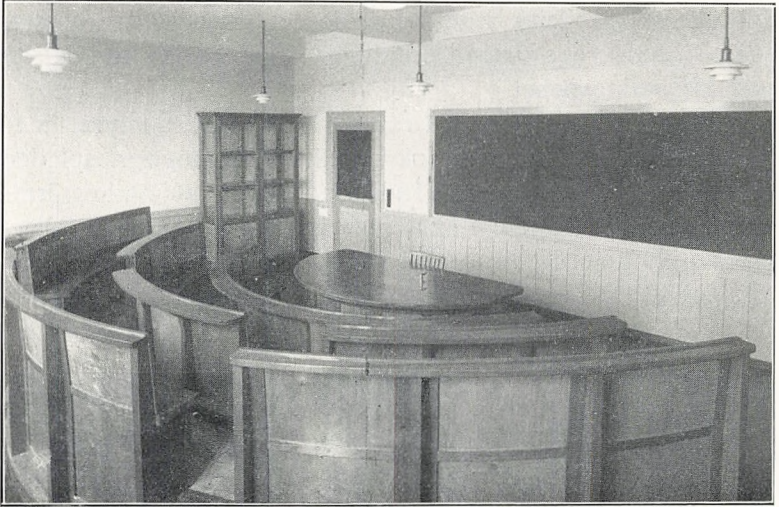
Vinduer skaffes frisk Luft i Lokalerne, uden at der opstaar Træk. Lokalernes Vægge er holdt i lyse Farver og beklædt med Brystningspanel.

Alle almindelige Klasselokaler er udstyret med Tomandsborde med faste, skraatstillede Mahognitræsplader. Katederne har derimod vandrette Plader af Mahognitræ. Klasseskabe i samtlige Lokaler er indrettet i Nicher i Væggene, og Lokalerne er rigeligt udstyret med Skoletavler, forarbejdet ved Præparering og Maling af Væggene.



Haandgerningslokalet.

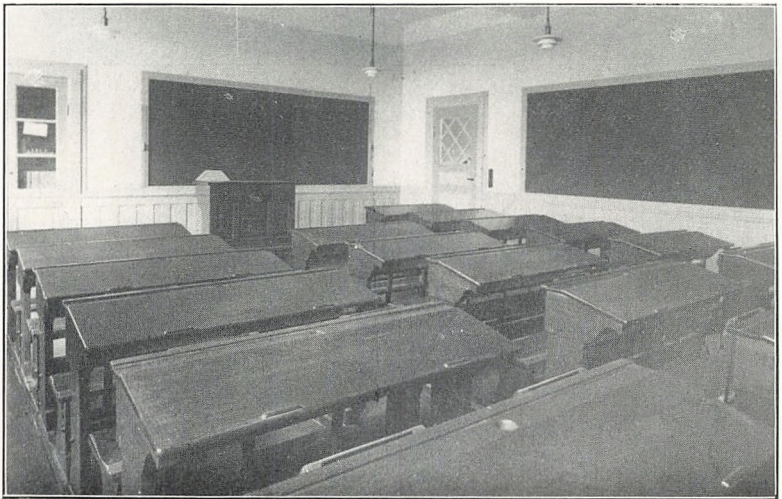
Særlokalet til Naturkundskab er udstyret med 3 Rækker Bænke af forskellig Højde, anbragt i Halvkreds om et halvcirkelformet Demonstrationsbord, samt Skabe til Opbevaring af Skolens fysiske og naturhistoriske Samling. Ved Lokalets inderste Væg er der over Vægtavlen anbragt en Kortramme med selvoprullende Stokke, dels til Landkort og dels til Lysbilledskærm. Til Lokalet er anskaffet et fortrinligt Lysbilledapparat, der ogsaa kan benyttes til Fremvisning af f. Eks. Postkortbilleder. Bord, Skabe og andet Træværk i dette Lokale saavel som i andre Særlokaler (f. Eks. Haandgernings- og Gymnastiklokalet) er lavet af særlig udsøgt,



Naturkundskab.

knastfrit Fyrretræ, lyst ferniseret, hvilket gør et meget festligt Indtryk.

Tegnelokalet er foruden Sidelys fra to Sider ogsaa udstyret med Ovenlys og har Enmandsborde med meget skraatstillede Plader.



Klasselokale.

Haandgerningslokalet har Tomandsborde med vandrete Plader og løse Stole, og dets Indretning i Tagetagen afgiver rigelig Plads til Skabsrum.



Korridor paa 1. Sal.

Smaasløjdlokalet er udstyret med Sandkasser i Stedet for Borde og har Skoletavle hele Væggen rundt.

Gymnastiklokalet har Bræddegulv og er forsynet

med alle moderne Gymnastikredskaber. Alt Træværk er her som foran nævnt lyst ferniseret.

I Sløjdlokalet er Gulvet terrazzobelagt. Der er anbragt 40 Sløjdbænke foruden en større Sløjdbænk til Læreren og et stort firkantet Bord til Fysiksløjd.

Baderummets Vægge er beklædt med Fajancefliser til en Højde af ca. 2 m. Styrtebadsapparatet er indrettet efter samme System som ved de øvrige Skoler, dog uden Badekumme i Gulvet; da Gulvet er lagt med rigeligt Fald, er Afløbet tilfredsstillende, og denne Indretning af Badet maa derfor anses for mere hygiejnisk. For at undgaa et glat Gulv, som Terrazzobelægning giver, er Gulvet belagt med Fliser af norsk Granit (Opdalsten).

Skolens Opvarmning sker ved Centralvarmeanlæg efter Varmtvandssystemet. Der er indlagt elektrisk Lys med Anvendelse af P. H. Lamper i alle Klasselokaler.

Til Sportsplads udlægges og planeres en Grund i Nærheden af Skolen.



Byvaaben,
muret i Gavlen mod Lollandsgade.

Oversigt over Skolevæsenets Udvikling 1877—1929.

I. Børnetallet i Kommuneskolen.

Aar	Halvdags- skole	Heldagsskole				Ialt
	Friskolen	Betalings- skolen	Folke- skolen	Mellem- skolen	Real- skolen	
1877	540	252	0	0	0	792
1887	1190	596	0	0	0	1786
1897	2276	783	0	0	0	3059
1906 ¹⁾	3021	1184	0	0	0	4205
1917 ²⁾	0	0	4381	313	28	4722
1927	0	0	4200	456	68	4724
1929	0	0	4285	552	56	4893

¹⁾ Betalings skolens og Friskolens gradvise Nedlæggelse og gradvis Oprettelse af Folkeskolen paabegyndtes.

²⁾ Realklassen oprettedes.

II. Lærerpersonalet.

Aar	Faste Embeder			Faste Time- læreremb.		Ueksami- nerede		Ialt
	Over- lærere	Lærere	Lærer- inder	Lærere	Lærer- inder	Time- lærere	Time- lærer- inder	
1877	2	11	4	0	0	1	2	20
1887	2	21	3	0	0	2	15	43
1897	3	29	16	0	0	4	19	71
1902 ¹⁾	3	42	30	0	0	4	12	91
1907	3	49	41	0	0	4	7	104
1917	5	60	54	3	3	3	1	129
1927	5	66	55	5	5	0	0	136
1929	6	67	55	6	5	0	0	139

¹⁾ Efter Gennemførelse af Skoleloven af ²⁴/₃ 99.

III. Udgifter til Skolevæsenet.

Aar	Lønninger	Andre Udgifter	Ialt	Statens Tilskud (Medregnet i Hovedsummen)
	Kr.	Kr.	Kr.	Kr.
1877			34863	0
1887	49176	14101	63277	0
1897	84175	13380	97555	0
1902	143275	29984	173259	21284
1906—07	165563	63771	229334	23659
1916—17	322907	189007	511914	65241
1926—27	803367	250283	1053650	347984
1927—28	770916	245196	1016112	342252

IV. Gennemsnitlig Udgift.

Aar	Kommunens Udgift pr. Elev	Statens Tilskud pr. Elev	Ialt pr. Elev	Ialt Udgift pr. Indbygger
	Kr.	Kr.	Kr.	Kr.
1877	44.02	0.00	44.02	
1887	35.43	0.00	35.43	
1897	31.89	0.00	31.89	3.63
1902	41.20	5.77	46.97	5.78
1906—07	48.91	5.63	54.54	7.36
1916—17	95.69	13.97	109.66	13.15
1926—27	156.50	77.18	233.68	24.68
1927—28	142.63	72.44	215.07	23.49

II. Undervisningen og Elevtallet.

Aalborg Kommuneskole falder i 2 Hovedafdelinger:

A. *Grundskolen*, som bestaar af 4 fortløbende Klasser, og

B. *Hovedskolen*, som deles i:

a. den almindelige Afdeling, der har 3, eventuelt 4 fortløbende Klasser, og

b. Mellem- og Realskolen, der bestaar af:

1. Mellemskolen, som har 4 fortløbende Klasser, samt

2. Realklassen, som er etaarig.

Samtlige Afdelinger har saa mange Parallelklasser, som Børnetallet kræver, og Klasserne har Heldagsundervisning, som Regel med Skoletiden fordelt paa begge Halvdage.

Undervisningen er fælles for Drengene og Piger paa alle Skolens Klassetrin.

Antallet af skolesøgende Børn i Aalborg Købstad var 6292 den 31. December 1928. Heraf blev 77 % undervist i Kommuneskolen. Af samtlige skolepligtige Børn, hjemmehørende i Aalborg, ialt 5445, søgte 82,6 % Kommuneskolen, 1,7 % Katedralskolen, 14,0 % de eksamensberettigede og 1,5 % de ikke-eksamensberettigede Privatskoler.

Under 10. Januar 1929 har Undervisningsministeriet godkendt, at den under 13. Oktober 1927 approberede Skoleplan suppleres paa følgende Punkter:

Til Fortegnelsen i § 3 over de enkelte Skoler føjes:

„6. Østermarkens do.“.

§ 11, 1. Stk. affattes saaledes:

„Overlærerne skal undervise indtil 18 Timer om Ugen, dog tillægges der midlertidigt Overlæreren ved Østermarkens Skole indtil 24 pligtige Undervisningstimer, de øvrige fast ansatte Lærere underviser indtil 36 Timer om Ugen.“

Til Realeksamen i Marts 1929 indstillede Danmarks-gades Skole 39 Elever, som alle bestod med følgende Resultat:

R. a.

1. Ebba Andersen	mg	(6,94)
2. Magda Christiansen	mg÷	(6,55)
3. Else Goldstein	mg÷	(6,40)
4. Hans Hansen	mg÷	(6,39)

5. Marcus Hansen	mg× (7,35)
6. Thora Hansen	mg÷ (6,16)
7. Herluf Knudsen	mg÷ (6,14)
8. Holger Madsen	mg (7,06)
9. Ketty Madsen	g× (5,50)
10. Svend Olav Nielsen	ug÷ (7,56)
11. Gerda Olsen	mg÷ (6,12)
12. Lilly Olsen	mg (6,84)
13. Mary Pedersen	mg (7,06)
14. Betty Rasmussen	mg (6,85)
15. Folmer Rasmussen	mg (6,93)
16. Karen Sanden	mg÷ (6,49)
17. Knud Svendsen	mg÷ (6,61)
18. Kaj Thomsen	mg (6,77)
19. Ingeborg Vinteu	mg× (7,44)

R. b.

1. Ebba Christensen	mg× (7,28)
2. Elisabeth Christensen	mg× (7,42)
3. Ketty Dahl	mg× (7,25)
4. Elise Hansen	mg (7,01)
5. Knud Erik Hansen	mg÷ (6,26)
6. Egon Jensen	mg÷ (6,54)
7. Hans Jensen	mg× (7,28)
8. Henry Jensen	mg× (7,33)
9. Herluf Jensen	mg (6,92)
10. Inga Jensen	mg÷ (6,33)
11. Agnes Krarup	mg× (7,17)
12. Grete Lauritzen	mg× (7,19)
13. Jakob Madsen	mg× (7,40)
14. Svend Erik Madsen	mg× (7,31)
15. Tage Nielsen	mg (6,95)
16. Alf. Pedersen	mg÷ (6,48)
17. Karen Reinert	ug÷ (7,52)
18. Karen Rosenkilde	mg (6,89)
19. Poul Erik Schnack	mg (6,83)
20. Clement Sørensen	g× (5,95)

Ryegades Skole indstillede 18 Elever, der alle bestod med følgende Resultat:

1. Elith Amsgaard	mg (6,86)
2. Aksel Andersen	mg (7,08)
3. Gerda Hasselgaard	mg× (7,41)
4. Ruth Henriksen	mg÷ (6,28)
5. Ellen Iversen	mg× (7,26)
6. Søren Jensen	mg (6,69)
7. Ingeborg Justesen	mg (6,73)

8. Gerda Kjærgaard	ug÷	(7,69)
9. Grethe Larsen	mg	(6,78)
10. Michael Laursen	mg	(6,76)
11. Fro Nielsen	mg÷	(6,38)
12. Svend Aage Nielsen	mg×	(7,47)
13. Ingeborg Næsborg	mg	(6,85)
14. Krista Pedersen	mg	(6,71)
15. Aage Poulsen	mg÷	(6,56)
16. Lilly Sørensen	mg	(6,76)
17. Svend Aage Thygesen	mg	(7,04)
18. Kamma Westphall	mg	(6,89)

I Realklasserne optoges fra $\frac{1}{4}$ 1929:

Ved Danmarksgades Skole	20	Drenge	og	13	Piger.
- Ryesgades —	10	—	-	9	—
Ialt... 30 Drenge og 22 Piger.					

Mellemskoleeksamen bestodes i Marts 1929:

Ved Danmarksgades Skole af.....	28	Drenge	og	18	Piger,
- Ryesgades — —	15	—	-	13	—
Ialt... 43 Drenge og 31 Piger,					

henholdsvis 91 og 72 % af de i 1925 optagne 47 Drenge og 43 Piger.

Statens Tilskud til Mellem- og Realskolen har efter de i Min. Cirk. af $\frac{3}{2}$ 27 § 3 fastsatte Regler været 7550 Kr. til Danmarksgades Skole og 4990 Kr. til Ryesgades Skole, ialt 12540 Kr. I Henhold til Cirkulærets § 4 er der af dette Beløb anvendt til Lærerlønninger som Erstatning for Time-nedsættelse 3411.20 Kr. ved Danmarksgades og 1977.60 Kr. ved Ryesgades Skole, ialt 5388.60 Kr.

I den kommunale Efterskole optoges fra $\frac{1}{4}$ 1928:

Fra Skolernes 7. Klasse trin	14	Drenge	og	16	Piger.
- — 6. —	0	—	-	2	—
Ialt... 14 Drenge og 18 Piger.					

Der oprettedes 1 Klasse for hele Skoleaaret. Om Efter-aaret udgik 6 Drenge og 9 Piger. Den ugentlige Under-visningstid var 29 Timer for Drenge og 30 Timer for Piger + 4 Timer i Maskinskrivning.

Det gennemsnitlige Elevtal i Aarets Løb var 21 Elever maanedligt. Forsømmelsesprocenten var 3,7, nemlig 2,1 % paa Grund af Sygdom, 1,5 % af lovlig Grund og 0,1 % uden lovlig Grund.

Forældrenes Livsstilling var:

Haandværkere	13
Handlende	3
I Statens og Kommunens Tjeneste	4
Arbejdsmænd	7
Enker	4
Andre Livsstillinger	1

Udgifterne har andraget:

Lærerløn	3454.50	Kr.
Undervisningsmidler	44.38	„
Kvindelig Husgerning	135.96	„
Lys, Varme og Rengøring	600.00	„
Ialt	4234.84	Kr.

Paa Grund af Pladsmangel i Kommuneskolen har Efterskolen benyttet Lokaler i Teknisk Skole.

Sløjd. I Folkeskolens 1. og 3. Klasser undervises i Smaasløjd, 2 Timer ugentlig pr. Klasse. Undervisningen er fælles for Drengene og Piger i 1. Klasserne, men i de øvrige Klasser deltager kun Drengene. Fra Folkeskolens 4. Klasse trin og i Mellemskoleklasserne undervises Drengene i Træsløjd. Vedligeholdelsen af Værktøjet besørgeres af Sløjdlærerne, der herfor oppebærer et Honorar, beregnet efter Ekstratimebetaling for et ugentligt Timetal, svarende til $\frac{1}{6}$ af samtlige Undervisningstimer i Faget.

Kvindelig Husgerning. I denne Undervisning deltager Pigerne i Folkeskolens 6.—7. Klasser, i Mellemskolens 4. Klasser og i Efterskolen. Pigerne fra Poul Paghsgades og Ryesgades Skole undervises i Skolekøkkenet i Ryesgades Skole, de øvrige i Skolekøkkenet i Danmarksgades Skole. 15 Klasser fra Folke- og Mellemskolen har deltaget. Det gennemsnitlige Elevtal pr. Klasse har været 31. Den samlede Udgift har andraget 3126 Kr., hvilket giver 6,68 Kr. pr. Barn om Aaret.

Lærerinder, der underviser i kvindelig Husgerning, faar for Tilrettelægning af Undervisningen, Indkøb af Varer m. m. uden Afkortning i Lønningen en Nedsættelse af det Antal Undervisningstimer, der paahviler dem, saaledes at 2 Timer i kvindelig Husgerning regnes lig med 3 Timer i Skolens almindelige Fag.

Skolehaven. Undervisningen omfatter Drengene i Folkeskolens 5.—7. Klasser, medens Mellemskolen ikke har Skolehaveundervisning. Der er tillagt hver Klasse 1 Time ugentlig hele Aaret, og Undervisningen ordnes da saaledes, at Lærerne i Sommertiden efter Vejrforhold og Lejlighed anvender det nødvendige Antal Timer i Skolehaven, og i den Tid af Aaret, da der ikke arbejdes i Haven, benyttes Timerne til Naturhistorie, Sløjd eller andre Fag, der er tillagt vedkommende Lærer.

Foruden de planmæssige Timer har Børnene et Par Aftener ugentlig eller om Søndagen Adgang til Haverne. Lærerne er da til Stede, og i Sommerferien har der været bevilget 4 ugentlige (2×2) Timer til Tilsyn med hver af Skolehaverne.

Badning foretages i Skolebadeanstalterne i den Tid, da der fyres paa Skolerne. I Sommertiden foregaar Badning i Forbindelse med Svømmeundervisning paa Kommunens offentlige Fjordbadeanstalter, og udenfor Skoletiden er der desuden givet baade Dreng og Piger Adgang til Svømmeundervisning. Kjellerupsgades Skole kan paa Grund af Afstanden ikke benytte Fjordbade. I Sommertiden benyttes Gymnastiktimerne delvis til Badning, Svømmeundervisning, Boldspil og ordnede Lege.

Skoletandlægen. Alle Elever i Kommuneskolerne har Ret til gratis Tandlægehjælp. Børnene fra Poul Paghsgades og Ryesgades Skoler er henvist til Skoletandklinikken i Ryesgades Skole, der er aaben Tirsdag, Torsdag og Lørdag fra Kl. 8—11 Fm., og Børnene fra Kjellerupsgades, Rantzausgades og Danmarksgades Skoler er henvist til Klinikken i Danmarksgades Skole, der er aaben Mandag, Onsdag og Fredag fra Kl. 8—11.

Grundet paa Stigning af Børnetallet i de sidste Aar og den stadig stigende Søgning af Klinikken er det sædvanlige aarlige Eftersyn og dermed følgende Behandling for Aaret 1928—29, der sluttede den 31. Marts 1929, endnu ikke tilendebragt ved Sommerferiens Begyndelse 1929.

Der henvises forøvrigt til omstaaende Oversigt over Virksomheden:

Oversigt over Skoletandlægens Virksomhed i Aaret 1928—29.

Systematisk Behandling	Skoletand-klinik	Antal Børn					De forskellige Behandlingers Antal						
		Med Ret til system. Behandling	Indmeldte til Behandlingen	Funden fri for Karies	Af anden Grund ikke behandlet	Behandlede	Fyldninger	Rod-behandling	Udtrækninger		Rensninger	Andre Behandlinger	Ialt
									Mælketænder	Blivende Tænder			
1ste Aars Behandling	Danmg. Ryesgade	390	302	15	64	223	179	0	99	16	0	0	294
		302	189	0	88	101	73	0	75	10	0	0	158
Fortsat Behandling af Børn, der i tidligere Aar har været under systematisk Behandling	Danmg. Ryesgade	2387	1678	46	267	1365	1574	10	790	132	29	0	2535
		1802	1025	32	236	757	901	2	420	46	6	2*)	1377
Ialt . . .		4881	3194	93	655	2446	2727	12	1384	204	35	2	4364

Det samlede Antal Elever i de til Klinikken knyttede Skoler var: 4881.

*) Stifttænder.

Børne- og Klassetallet 1928—29.

Skole	1. April 1928				1. April 1929			
	Drenge	Piger	Ialt		Drenge	Piger	Ialt	
			Klasser	Elever			Klasser	Elever
1. Kjell.	589	593	37	1182	540	496	33	1036
2. Rantz.	674	572	39*)	1246	552	489	33*)	1041
3. Danm.	194	155	13	349	206	179	15	385
4. P. P.	511	493	33	1004	453	460	30	913
5. Ryesg.	565	535	38	1100	565	495	37	1060
6. Øst.					229	229	15	458
Ialt ...	2533	2348	160	4881	2545	2348	163	4893

*) Nogle af disse Klasser benytter Lokaler i Danmarksgades Skole.

Børnetallets Fordeling paa de forskellige Klassetrin.

a. Folkeskolen.

Skole	1. April 1928								1. Marts 1929							
	1.	2.	3.	4.	5.	6.	7.	Ialt	1.	2.	3.	4.	5.	6.	7.	Ialt
Kjell.	178	191	183	199	189	136	106	1182	192	195	179	199	188	135	106	1194
Rantz.	212	245	195	198	201	117	78	1246	215	254	189	197	195	116	75	1241
P. P.	163	195	160	140	153	133	60	1004	154	203	157	144	154	124	54	990
Ryesg.	139	152	126	122	159	100	96	894	132	147	123	123	156	90	96	867
Ialt.	692	783	664	659	702	486	340	4326	693	799	648	663	693	465	331	4292

b. Mellemkolen og Realklassen.

Skole	1. April 1928						1. Marts 1929					
	1.	2.	3.	4.	Real-kl.	Ialt	1.	2.	3.	4.	Real-kl.	Ialt
Danm.	96	86	74	46	47	349	99	84	70	46	39	338
Ryesg.	49	59	46	32	20	206	52	54	42	28	18	194
Ialt.	145	145	120	78	67	555	151	138	112	74	57	532

Klassetallets Fordeling paa de forskellige Klassetrin og Gennemsnitsbørnetallet pr. Klasse.

a. Folkeskolen.

Skole	Antal Parallelklasser 1928—29								Gennemsnitsbørnet. pr. Kl. 1928—29							
	1.	2.	3.	4.	5.	6.	7.	Ialt	1.	2.	3.	4.	5.	6.	7.	Alle Klasse-trin
Kjell.	6	6	6	6	6	4	3	37	30, ⁹	32, ²	30, ²	33, ²	31, ⁴	33, ⁹	35, ³	32, ¹
Rantz.	7	8	6	6	6	4	2	39	30, ⁵	31, ²	32, ⁰	32, ⁹	33, ⁰	29, ¹	38, ²	31, ⁹
P. P.	7	6	5	4	5	4	2	33	22, ⁶	33, ²	31, ⁷	35, ⁵	30, ⁷	32, ¹	28, ⁵	30, ²
Ryesg.	5	5	4	4	5	3	3	29	27, ¹	29, ⁹	31, ¹	30, ⁶	31, ⁵	31, ⁷	32, ⁰	30, ⁴
Ialt ...	25	25	21	20	22	15	10	138	27, ⁷	31, ⁶	31, ²	33, ¹	31, ⁷	31, ⁷	33, ⁶	31, ²

b. Mellem- og Realskolen.

Skole	Antal Parallelklasser 1928—29						Gennemsnitsbørnet. pr. Klasse 1928—29					
	1.	2.	3.	4.	Real-kl.	Ialt	1.	2.	3.	4.	Real-kl.	Alle Klasse-trin
Danm.	3	3	3	2	2	13	32, ⁵	28, ³	24, ⁰	23, ⁰	21, ⁵	26, ⁴
Ryesg.	2	2	2	2	1	9	25, ³	28, ³	22, ⁰	15, ⁰	19, ⁰	22, ²
Ialt ...	5	5	5	4	3	22	29, ⁶	28, ³	23, ²	19, ⁰	20, ⁷	25, ²

Børnenes Skoleforsømmelser i Kalenderaaret 1928.

Skole	Forsømte Dage				I Gennemsnit pr. Elev			
	Sygdom	Lovl. Grund	Uden lovl. Grund	Ialt	Sygdom	Lovl. Grund	Uden lovl. Grund	Ialt
1. Kjell.....	Dage 15304	Dag. 345	Dage 1532	Dage 17181	Dage 12,0	Dage 0,3	Dage 1,3	Dage 14,5
2. Rantz.....	13705 ^{1/2}	631	363 ^{1/2}	14700	11,0	0,5	0,3	11,8
3. P. P.....	12099	733	602 ^{1/2}	13434 ^{1/2}	12,1	0,7	0,6	13,1
4. Ryesg.....	9255	563	325 ^{1/2}	10143 ^{1/2}	10,5	0,7	0,3	11,5
5. Mellemsk. og Realsk.	Danm. 2017	108	11	2136	5,0	0,3	0,0	6,2
	Ryesg. 1406	72	0	1478	7,0	0,1	0,0	7,1
Ialt...	53786 ^{1/2}	2452	2834 ^{1/2}	59073	11,1	0,5	0,6	12,2

Skolemulkter i Kalenderaaret 1928.

Skole	Idømte Mulkter	Deraf ved Aarets Udgang			
		Udredede	Eftergivne	Afsonede	Ikke opkr. ³¹ / ₁₂ 28
1. Kjell..... Kr.	478.44	294.67	0.00	0.00	183.77
2. Rantz..... —	65.15	30.08	0.00	0.00	35.07
3. P. P..... —	126.52	67.68	0.00	0.00	58.84
4. Ryesg..... —	29.14	17.29	0.00	0.00	11.85
Ialt... Kr.	699.25	409.72	0.00	0.00	289.53

Udmeldt ved Udgangen af skolepligtig Alder.

a. Folkeskolen.

Skole	Føraarsudskrivning 1929																	
	7. Kl.			6. Kl.			5. Kl.			4. Kl.			3. Kl.			Samtlige Kl.		
	Dr.	Pg.	Ialt	Dr.	Pg.	Ialt	Dr.	Pg.	Ialt	Dr.	Pg.	Ialt	Dr.	Pg.	Ialt	Dr.	Pg.	Ialt
Kjell.	33	62	95	18	29	47	5	3	8	2	2	4	0	0	0	58	96	154
Rantz.	31	31	62	28	15	43	5	3	8	0	0	0	0	0	0	64	49	113
P. P.	26	26	52	16	24	40	13	7	20	3	0	3	1	0	1	59	57	116
Ryesg.	50	35	85	9	14	23	1	1	2	0	0	0	0	0	0	60	50	110
Ialt. ...	140	154	294	71	82	153	24	14	38	5	2	7	1	0	1	241	252	493

b. Mellem- og Realskolen (uden Eksamen).

Skole	Føraarsudskrivning 1929											
	4. Kl.			3. Kl.			2. Kl.			Samtlige Kl.		
	Dr.	Pg.	Ialt	Dr.	Pg.	Ialt	Dr.	Pg.	Ialt	Dr.	Pg.	Ialt
Danm.	0	0	0	8	2	10	1	6	7	9	8	17
Ryesg.	0	0	0	3	2	5	1	4	5	4	6	10
Ialt. ...	0	0	0	11	4	15	2	10	12	13	14	27

Indmeldt i Skolens 1. Klasser.

Skole	Foraarsindskrivning 1928		
	Dr.	Pg.	Ialt
Kjell.	88	82	170
Rantz.	110	92	202
P. P.	87	67	154
Ryesg.	72	58	130
Ialt ...	357	299	656

I Mellemskolens 1. Klasser optoges fra 1/4 1929.

	Danm. Mellemsk.			Ryesg. Mellemsk.			Samtlige Kl.		
	Dr.	Pg.	Ialt	Dr.	Pg.	Ialt	Dr.	Pg.	Ialt
Fra Kjell. 6. Kl.	2	0	2	0	0	0			
- — 5. -	12	17	29	0	0	0			
- — 4. -	0	2	2	0	0	0	14	19	33
Fra Rantz. 6. Kl.	1	1	2	0	0	0			
- — 5. -	34	21	55	0	0	0			
- — 4. -	1	6	7	0	0	0	36	28	64
Fra P. P. 6. Kl.	0	0	0	0	0	0			
- — 5. -	10	6	16	7	2	9			
- — 4. -	0	2	2	2	3	5	19	13	32
Fra Ryesg. 6. Kl.	0	0	0	0	0	0			
- — 5. -	0	1	1	14	26	40			
- — 4. -	0	0	0	2	1	3	16	28	44
Ialt ...	60	56	116	25	32	57	85	88	173

Skolesøgende Børn i Aalborg Købstad ^{31/12} 1928.

	Skole- søgende	Deraf skolepligtige hjemmehørende i Aalborg
1. Kommuneskolen:		
a) Folkeskolen	4292	4171
b) Mellem- og Realskolen	530	324
2. I eksamensberettigede Mellem- og højere Almenskoler:		
a) Statens*)	161	95
b) Private	1172	763
3. I andre Skoler	137	81
4. I Hjemmer		5
5. Endnu ikke indskrevne		1
6. Uden Undervisning paa Grund af vedvarende Sygdom, Aandssvag- hed eller lignende		5
Ialt...	6292	5445

I Aarets Løb udgik af Fortegnelsen over de skolepligtige Børn (ikke medregnede ovenfor): 510 Børn.

Heraf efter Lov af ^{29/3} 1904, § 1, 5. Stk.: 0 Børn.

*) Kun Elever i skolepligtig Alder opført.

De private Skoler i Aalborg Købstad ^{31/12} 1927 og ^{31/12} 1928.

	Oprettet Aar	Elevantal	
		1927	1928
<i>I. Mellem- og Realskoler:</i>			
1. Klostermarksskolen (J. Stæhr).....	1871	397	415
2. Cand. Jacobsens Skole (L. Frousing)	1876	341	326
3. Aalborg højere Pigeskole (Frk. E. Brøndsted)	1888	261	249
4. Aalborg ny Skole (J. F. Møller) ...	1905	165	182
<i>II. Andre private Skoler:</i>			
1. Minoria (Fru Michelsens Skole)...	1913	79	78
2. Sct. Marie (Den katolske Skole)...	1900	63	59
Ialt ...		1306	1309

Til kommunale Fripladser i ovennævnte 4 private Mellem- og Realskoler har Kommunen i 1927—28 ydet et Tilskud af 600 Kr. til hver Skole. Til Fru Michelsens Skole ydede Kommunen et Tilskud paa 300 Kr.

Salg af Sparemærker i Kommuneskolerne 1928—29.

Kjellerupsgades Skole	1580 Kr.
Rantz. og Danm. —	5140 -
P. Paghsgades —	3440 -
Ryesgades —	8474 -
Ialt ...	18634 Kr.

Aaret før var Salget 19104 Kr.

Timeplan for Folkeskolen.

Klassernes og Fagenes ugentlige Timetal.

	1.	2.	3.	4.	5.	6.	7.	8.	Ialt
Kristendoms- kundskab	2	2	2	2	3	3	2	2	18
Dansk	7 ¹	8	8	8	7	7	7	6	58
Skrivning	3	3	3	3	2	2	1	"	17
Regning	5 ¹	6 ¹	6	6	6	5	6	5	45
Historie	"	"	1	2	2	2	3	2	12
Geografi	"	"	1	2	2	2	2	2	11
Naturkundskab ...	"	"	"	2	2	3	3	3	13
Engelsk eller Tysk	"	"	"	"	"	"	"	5	5
Tegning	"	"	"	"	2	2	2	2	8
Sang	1	1	1	1	2	1	1	1	9
Gymnastik	2	2	2	2	2	2	2	2	16
Sløjd	} 2 ²	2 ² -0	2 ² -0	2 ² -0	3-0	4-0	4-0	3-0	22-0
Kv. Haandarbejde.		0-2	0-4	0-4	0-4	0-3	0-3	0-3	0-25
Kv. Husgerning ..		"	"	"	"	"	0-4	0-4	0-3
Skolehave	"	"	"	"	1-0	1-0	1-0	1-0	4-0
Ialt ...	22	24-24	26-28	30-32	34	34-36	34-36	34-36	238-248

Anm.: Naar der staar to Tal i samme Rubrik, gælder det sidste Pigerne.

¹ Herunder Iagttagelsesundervisning.

² Smaasløjd, der indføres, saa snart Betingelserne derfor er til Stede.

Timeplan for Mellem- og Realskolen.

Klassernes og Fagenes ugentlige Timetal.

	Mellemkolen				Latin- læsende Elever	Realklassen	Ialt
	1	2	3	4	4		
Kristendomskundskab . . .	2	2	2	1	1	„	7
Dansk	5	4	4	5	4	5	23
Engelsk	5	3	3	3	3	4	18
Tysk	„	5	4	4	4	4	17
Fransk	„	„	„	„	„	4	4
Historie	3	2	3	2	2	2	12
Geografi	2	2	2	2	2	2	10
Naturhistorie	2	2	2	2	2	2	10
Naturlære	2	2	2	2	2	2	10
Regning og Matematik . .	4	5	6	7	7-6	5 ¹	27
Skrivning	2	1	1	„	„	„	4
Tegning	2	1	1	2-0	„	„	6-4
Latin	„	„	„	„	4	„	4
	29	29	30	30-28	31-30	30	148-146
Gymnastik	3	3	3	3-2	3-2	4	16-15
Sang	2	2	1	„	„	„	5
Sløjd	2-0	2-0	2-0	2-0	2-0	„	8-0
Kv. Haandarbejde	0-2	0-2	0-2	0-2	„	„	0-8
Kv. Husgerning	„	„		0-4	0-4	„	0-4
Ialt	36	36	36	35-36	36	34	177-178

¹ De Piger, som bortvælger Regning og Matematik, faar i Stedet for: „Praktisk Regning for Piger“ i 4 Timer.

Anm.: Naar der staar to Tal i samme Rubrik, gælder det sidste Pigerne.

De skriftlige Opgaver ved Aarsprøverne 1929 var:

a. Realeksamen.

Dansk Stil.

Jernet og dets Anvendelse.

Oversættelse fra Dansk til Engelsk.

Den gerrige Onkel.

En lille Dreng, som havde mistet sin Fader og Moder, boede i nogle Aar hos sin Onkel. Onkelen var en meget gerrig Mand og købte meget lidt *Mad*, og den stakkels Dreng fik aldrig nok at spise. Hver Aften, naar han gik i Seng, var han meget sulten, men han var saa bange for sin Onkel, at han ikke turde bede om mere *Mad*. Hans Venner saa, at han blev *tynd* og bleg, men de kunde ikke gøre noget for ham.

En Dag, da Onkelen var ude at spadsere med Drengen, mødte han en Ven, som havde en meget smuk *Mynde* med sig. Den lille Dreng blev snart gode Venner med Hunden. Han havde aldrig før set en Hund, der var saa *tynd*, og efter at han havde leget med Hunden i nogle Minutter, lagde han sine Arme om dens Hals og sagde: „Stakkels Hund, bor du ogsaa hos din Onkel, *siden* du er saa *tynd*“. Hans Onkel blev meget vred, da han hørte dette, men efter den Dag gav han Drengen mere *Mad*.

gerrig, *miserly*. — *Mad*, *food*. — *tynd*, *thin*. — *Mynde*, *grayhound*. — *om*, *round*. — *siden*, *since*.

Regning og Matematik.

1. A køber i Holland et Parti Kaffe, hvis Bruttovægt er 825 kg, og som har $2\frac{2}{3}$ pCt. Tara, for 1,10 fl pr. kg Netto. I Fragt og andre Omkostninger betaler han 96,30 Kr. og i Told 30 Øre pr. kg Netto.

Hvilken Pris staar Kaffen ham i pr. kg Netto?

Af denne Kaffe sælger han 210 kg med $5\frac{5}{6}$ pCt. Fortjeneste og Resten med $11\frac{1}{3}$ pCt. Fortjeneste.

Hvor mange pCt. (2 Dec.) har han tjent paa hele denne Forretning?

$1 \text{ fl} = 1,50 \text{ Kr.}$

2. Den 11. Juni 1928 sælger en Mand til en Bank 3 Veksler, hvis Løbetid er 3 Maaneder.

Nr. 1 er udstedt d. 26. Marts og lyder paa 1296 Kr.

Nr. 2 - - - d. 26. April - - - 1872 -

Nr. 3 - - - d. 26. Maj.

Diskontoen er 6 pCt. p. a., og Banken beregner sig en Provision paa $\frac{1}{4}$ pCt. af de Summer, Vekslerne lyder paa.

Hvor meget faar Manden for de første 2 Veksler tilsammen?

Paa hvilken Sum lyder den 3. Veksler, naar Banken i alt udbetaler 10944 Kr.?

3. Find x og y af Ligningerne

$$\frac{x+1}{x+2} + \frac{y-1}{y-2} = 2$$

$$x^2 - 2y^2 - 3xy + x - y = -68.$$

b. Mellemskoleeksamen.

Dansk Stil.

Vore Foraarsblomster i Have, Mark og Skov.

Dansk Genfortælling.

Et Besøg i Pasteurinstitutionen i Bangkok.

I Udkanten af Bangkok ligger det store Pasteurinstitut. Det er delt i flere Afdelinger, og i en af disse fremstilles Modgift mod Slangebid. Denne Modgift er dog kun virksom, naar den kort før Brugen er fremstillet af frisk Slangegift, og Institutet maa derfor holde en stor Mængde Giftslanger i Fangenskab.

En Læge, der har besøgt Bangkok, fortæller følgende om sit Besøg i den nævnte Afdeling af Institutet:

„Slangerne var anbragt i en stor Grav med Cementgulv. Her stod en Del bikubeformede Indretninger, der forneden var forsynet med halvmaaneformede Aabninger, som Slangerne kunde krybe ind og ud ad. Enkelte af de uhyggelige Dyr slikkede Solskin, medens andre badede sig i en Kanal, der strakte sig langs den ene Side af Graven. Direktøren spurgte mig, om jeg vilde se, hvorledes man skaffede sig Giften, og det sagde jeg naturligvis ikke nej til. Han vinkede da ad en siamesisk Tjener, der straks kom med en lang Stang, i hvis ene Ende der sad en Jerngaffel. Ad en Stige entrede Siameseren hurtigt ned i Graven; Direktøren fulgte efter og jeg ligeledes, dog ikke uden et vist Ubehag ved at nærme mig de farlige Dyr. Siameseren fjernede en af de bikubeformede Indretninger, og nu viste der sig et Bundt sammenslyngede Brillleslanger, der tog det meget unaadigt op, at der blev rodet op imellem dem med Stangen. Direktøren udpegede et passende Eksempel, som Siameseren hurtig fik skilt fra de andre. Dyret hvædede, udspilede Nakkehuden med den ejendommelige Brillefigur og huggede arrigt omkring sig. Men i næste Øjeblik var Jerngafflen anbragt om Slangens Nakke, og Hovedet blev trykket ned mod Cementgulvet, hvorefter Siameseren med højre Haands Tommel- og Pegefinger tog fat i Baghovedet og løftede den store Slange i Vejret. Et fast Tryk tvang den til at aabne Gabet, og nu saa jeg, hvorledes Giften fra de lange, noget buede Gifttænder dryppede ned i en lille Glasskaal, som Siameseren holdt under. Paa mit Spørgsmaal, om der ikke indtraf Ulykker ved denne nærgaaende Omgang med Giftslangerne, svarede Direktøren, at det to Gange var hændt, at en Mand var blevet bidt; men da der straks blev givet Modgift, skete der ikke nogen Ulykke.“

Regning.

1. I en cylindrisk Beholder er Grundfladens Radius $4,8$ cm og Højden $17,5$ cm. Hvor mange cm^3 rummer den?

$\frac{6}{10}$ af Beholderen fyldes med Vand, og derefter lægger man et Stykke Metal ned i Vandet. Derved stiger Vandet i Beholderen til Beholderens Rand.

Naar Metallet vejer $1742,4$ g, hvor stor er da dets Vægtfylde?

En Cylinders Rumfang er Højden gange Grundfladens Areal.

2. En Varemængde paa 2688 kg er købt for $2,14$ Kr. pr. kg. Hertil kommer Told og Fragt, som udgør $4\frac{1}{10}$ pCt. af Indkøbsprisen, og andre Omkostninger paa $370,37$ Kr. Find de samlede Udgifter.

Af Varemængden sælges de $28\frac{1}{7}$ pCt. for $2,84$ Kr. pr. kg, 1179 kg for $2,39$ Kr. pr. kg. Til hvilken Pris pr. kg er Resten solgt, naar der ved Handelen hverken er Fortjeneste eller Tab?

Matematik.

1. Paa en ret Linie afsættes 3 Punkter A , B og C saaledes, at $A B = B C = 4$ cm.

Konstruer en Cirkelbue over $A B$ som Korde, og som rummer en Vinkel paa 60° .

Konstruer dernæst igennem C en Sekant, der skærer Cirkelbuen i M og N , saaledes at $M N = B A$.

Idet M ligger mellem C og N , skal man finde Størrelsen af Vinklen mellem Linierne $A M$ og $B N$.

2. Reducer Udtrykket

$$\frac{(7x + 9y)^2 - (7x - 9y)^2}{27z}$$

Løs Ligningerne

$$x + y = 14$$

$$x + z = 15$$

$$3y + 7z = 82$$

og indsæt de fundne Værdier for x , y og z i det reducerede Udtryk, og beregn dette.

c. Folkeskolen.**7. Klasse.****Dansk Stil.**

Hvad jeg oplevede paa en Cykletur.

eller

Fortæl noget om en streng Vinter.

Regning.

$$1) \begin{array}{r} 0,5 \cdot 10,01 + 0,299 \\ \hline 2,6 \end{array} \quad \begin{array}{r} 3,03 - 0,99 \\ \hline 0,5 \end{array}$$

- 2) I December Maaned kostede 1 hl Koks 1,50 Kr., i Februar derimod 3,25 Kr.

Hvor mange hl Koks kunde jeg i Februar faa for de Penge, jeg i December maatte bruge til 65 hl?

- 3) A, B og C begynder i Fællesskab en Forretning, hvori A indskyder 360 Kr., B 420 Kr. og C 600 Kr.

Af det første Aars Fortjeneste, som udgør 1012 Kr., skal A først have 50 pCt. for at lede Forretningen; Resten deles mellem dem alle tre i Forhold til Indskuddene.

Hvor meget faar A ialt?

Hvor meget faar B og C hver?

- 4) A køber en firkantet Mark, 764 m lang og 425 m bred, for 86000 Kr. og udstykker den til Byggegrunde.

Til Vejanlæg medgaar 24700 m², og Udgiften dertil er 44000 Kr. Af det tilbageværende Areal sælges $\frac{1}{4}$ for 80 Øre pr. m², $\frac{1}{3}$ for 60 Øre og Resten for 48 Øre pr. m².

Hvor stor bliver Fortjenesten?

6. Klasse.**Genfortælling.**

(Læses to Gange af Dansk læreren. Overskriften skrives paa Vægtavlen.)

Tom og Villy flygter fra Indianerne.

To Drengene, Tom og Villy, var blevet fanget af Indianere og ført dybt ind i Skoven til Indianerlejren. Skønt Tom var den ældste og største af Drengene, var han den mindst modige. Villy trøstede ham og sagde: „Vær ikke bedrøvet; vi slipper nok herfra. Men pas paa at være god mod Indianernes Hunde; det har Betydning for os, naar vi skal flygte.“

En Nat krøb Drengene ud af Teltet og begyndte at løbe, alt hvad de kunde. Ved Solopgang skjulte de sig i en hul Træstamme. Pludselig hørte de Indianernes Hunde gø. Villy, som havde taget noget tørret Kød med, kastede det ud paa Jorden. Da Hundene kom til Træet, fik de travlt med at æde Kødet. Imens var Indianerne gaet forbi, og Hundene fulgte nu efter dem uden at bryde sig om Drengene.

Hele Dagen blev Drengene siddende skjult i Træstammen; om Natten flygtede de videre.

Hen paa Morgen kom de til en Flod; men da var Tom saa træt, at han faldt besvimet om. Villy redte et Leje til ham og gik videre, til han naaede en Skovarbejders Hytte.

Skovarbejderen hentede den besvimede Dreng og plejede dem begge kærligt, til han kunde faa sendt Bud til deres Hjem.

Regning.

- 1) $(2,034 + 27,54) \cdot 0,42$
- 2) $24\frac{1}{5} \div (16\frac{1}{3} \cdot 4\frac{2}{7} : 6\frac{2}{5})$
- 3) En Grønthandler køber hos en Grosserer 7 Kasser Appelsiner à 14,50 Kr.
I hver Kasse er der $12\frac{1}{2}$ Dus.
Han sælger dem til en Pris af 6 Stk. for 1 Kr. Hvor meget tjener han?
- 4) En Grosserer køber i England 1000 Tons Kul til 15,36 Kr. pr. Ton og 450 Tons Hvede til 160 Kr. pr. Tons. Hvor stor er hele hans Udgift, naar Fragt og Losning for Kullenes Vedkommende er $12\frac{1}{2}$ pCt. af Indkøbsprisen, og for Kornets $8\frac{1}{3}$ pCt. af Indkøbsprisen?

5. Klasse.**Genfortælling.**

(Læses to Gange af Dansk læreren. Overskriften skrives paa Vægtafvielen.)

Det kloge Faar.

Et sort Faar og dets Lam blev solgt og ført til en Gaard langt borte mellem høje Bjerge. Faaret og Lammet blev nogle Dage paa det nye Sted; men en Morgen kunde man ikke finde dem. De var paa Vej hjem. Faaret travede af Sted hen ad Landevejen, medens det brægede højt for at faa det lille Lam med. De gik altid uden om Landsbyerne, hvor der var mange Mennesker og Hunde. Om Natten sov de paa den aabne Mark. Men det kloge Faar stod tidligt op, som om det vidste, at der var mest Ro om Morgenen. Fem Dage efter naaede Faaret og Lammet deres gamle Hjem, hvor der blev stor Glæde over at se de trofaste Dyr igen. Der blev sendt Bud til Manden, som havde købt Dyrene, og han var villig til at lade Handelen gaa tilbage, saa de fik Lov at blive paa deres Fødested.

Regning.

- 1) $95\frac{1}{3} \div 48\frac{7}{12} + 3\frac{3}{8}$
- 2) $5\frac{1}{2}$ Sn. Æg koster 14,30 Kr.
Hvad koster 4 Sn. 8 Æg?
- 3) 16 Herrecyklar og 12 Damecyklar vejer tilsammen 502 kg. En Herrecykel vejer $18\frac{1}{4}$ kg.
Hvor meget vejer en Damecykel?
- 4) En Grønthandler købte 4 Tønder amerikanske Æbler. Vægten af disse Tønder var: 73,5 kg, 70,93 kg, 74,87 kg og 71 kg. De tomme Tønder vejede ialt 34,685 kg.
 - a) Naar 9,865 kg Æbler var fordærvede, hvor mange kg friske Æbler fandtes der saa i Tønderne?
 - b) Hvor meget fik Grønthandleren for de friske Æbler, naar han solgte dem for 56 Øre pr. kg?

4. Klasse.**Diktat.**

(Læses først op een Gang i Sammenhæng af Dansk læreren. Derefter dikteres hver „Mundfuld“ to Gange. Alle Tegn dikteres. Overskriften skrives paa Vægtavlen.)

Den glemsomme Aage.

Aage var fire Aar. Han var ellers en god lille Dreng, men han var slem til at glemme, hvad hans Mor sagde til ham. En Dag skulde hun ud i Haven at hente Kartoffler; hun sagde saa til Aage, at han skulde blive inde i Stuen, til hun kom tilbage. Han lovede det; men da hun var gaaet, glemte han at holde det og løb ud. Da hans Mor kom ind, var han borte. Hun blev bange og skyndte sig ud for at finde ham. Hun fandt ham ogsaa en hel Time efter; han laa og sov tæt ved et dybt Vandhul. Ved Siden af ham laa hans lille Hund og passede paa ham.

Regning.

- 1) $66339 \times 78 : 39$
- 2) $(100 \text{ m} \div 42 \text{ m } 3 \text{ cm}) \times 56$
- 3) 18 Snese 5 Æg koster 43,80 Kr.
 - a) Hvad koster 1 Æg?
 - b) Hvor mange Snese kan faas for 16 Kr. 80 Øre?
- 4) Peter har Byplads 6 Dage om Ugen, og hans Løn er 1 Kr. 25 Øre om Dagen.
 - a) Hvor meget har han tjent i Løbet af et Aar, naar man regner Aaret til 52 Uger?
Han bruger $\frac{5}{8}$ af denne Fortjeneste til Tøj og sætter Resten i Sparekassen.
 - b) Hvor meget bruger han til Tøj?
 - c) Hvor meget sætter han i Sparekassen?

3. Klasse.**Diktat.**

(Læses først op een Gang i Sammenhæng af Dansk læreren. Derefter dikteres hver „Mundfuld“ to Gange. Alle Tegn dikteres. Overskriften skrives paa Vægtavlen.)

Mis stjæler.

Mis var graa og havde en lang Hale. Den var en rar Kat, som Børnene var glade for. Den rev dem ikke, men vilde gerne lege med dem. Dog var den ikke altid artig. Saa snart den kunde komme til det, stjal den Fløde af Flødekanden. Saa blev Mor vred og straffede den ved at lukke den inde en hel Dag. Det var Børnene kede af. Mis var heller ikke glad; den sad, som om den skammede sig.

Regning.

- 1) $4728 + 2275 + 7 \div 4986$
- 2) $6837 \cdot 96$
- 3) $733890 : 85$

4) (3876 + 1794) : 15

5) Til et Juletræ købes 6 Poser med Nødder. I hver Pose er der 300 Nødder.

a) Hvor mange Nødder er der?

Nødderne fordeles ligeligt i 75 Kræmmerhuse.

b) Hvor mange Nødder kommer der i hvert Kræmmerhus?

Ved Optagelsesprøven til Mellemskolens 1. Klasser i Marts Maaned 1929 blev der givet følgende Opgaver:

Genfortælling.

(Læses 2 Gange.)

Tiggeren og Papegøjen.

En gammel Kone boede alene i et lille Hus ved Landevejen. Hun havde en Papegøje, som hun holdt meget af. Dens Bur stod i hendes Dagligstue.

En Formiddag kom der en Tigger ind i Konens Køkken. Han bad om noget at spise, og Konen hentede straks Brød og Ost frem til ham. Men Tiggeren erklærede, at han ikke vilde nøjes med Brød og Ost, han vilde have varm Frokost. Den gamle Kone blev bange og prøvede paa at slippe bort for at tilkalde Hjælp, men Tiggeren tvang hende til at blive i Køkkenet.

Pludselig hørtes nogle høje Skrig inde fra Dagligstuen. Det var Papegøjen, som begyndte at snakke op. Men Tiggeren troede, at det var et Barn, der raabte om Hjælp. Nu var det Tiggeren, der blev bange, og uden at sige et Ord for han ud af Huset. Det blev ikke ham, men Papegøjen, der fik en fin Frokost den Dag.

Diktat.

(Læses først i Sammenhæng. Hver „Mundfuld“ dikteres 2 Gange. Alle Skille tegn dikteres.)

I Gaar sneede det / før første Gang. / Det begyndte / om Morgenen / ganske tidlig, / før jeg havde forladt mit Hjem / for at gaa i Skole. / Da jeg kom ned paa Gaden, / var Jorden hvid af Sne. / Det var et dejligt Syn. / Jeg glædede mig allerede / til at kunne kælke / efter Skoletid. / Paa Vejen til Skolen / mødte jeg flere Kammerater. / Vi hilste paa hinanden / med nogle kraftige Snebolde. / I Skolegården / maatte vi ikke røre Sneen; / men helt let var det ikke / for Lærerne / at holde os fra den. / Om Eftermiddagen / var jeg ude at kælke. / Der er en lang Bakke / ikke ret langt fra, / hvor vi bor. / Her var der Masser af Dreng. / Jeg kendte nogle af dem, / og vi morede os herligt. / Jeg kom først hjem, / da Klokkeren / var godt paa Vej til syv.

Jeg var meget træet, / men da jeg havde hvilet mig lidt, / maatte jeg i Gang / med at læse og regne, / og det blev sent, / inden jeg blev færdig.

Regning.

1. a) $581 \text{ hl } 3 \text{ l} \div 397 \text{ hl } 29 \text{ l} + 17 \text{ hl } 79 \text{ l}$.

b) $7 \text{ km } 58 \text{ m} \cdot 68$.

c) $1288 \text{ m } 44 \text{ mm} : 37$.

2. En Kone har solgt 19 Snese Æg til 2,70 Kr. pr. Snese,

27 — - - 2,82 - - — og

18 — - - 2,85 - - —

Hvor mange Penge faar hun ind ialt?

Af de indkomne Penge brugte hun først Halvdelen og derefter $\frac{2}{3}$.

Hvor mange Penge havde hun saa til Rest?

3. En Mand købte en Sæk Kartofler, der vejede 113 kg.

Hvor meget skulde han betale, naar Prisen var 2,25 Kr. for 25 kg?

Han solgte alle Kartoflerne for 14,69 Kr.

Hvor meget tjente han ialt?

Hvor meget tjente han paa hvert kg?

III. Lærerpersonalet.

1. April 1929.

A. Fast ansatte.

Overlærere	Alder	Ansæt i Aalb.		Skole	Anc.	Løn Kr.
		Lærer	Overl.			
1. S. C. Sørensen ¹⁾	19/463	4/90	1/306	P. P.	1/306	6360
2. J. Larsen ¹⁾	22/1165	15/90	18/511	Ryesg.	1/611	6360
3. R. Th. Vinten	14/576		24/714	Rantz.	1/814	6360
4. Chr. Christensen ²⁾	28/172	1/08	24/714	Danm.	1/814	6360
5. H. A. Jensen Storch ²⁾	22/1069	1/101	1/823	Kjell.	1/823	5880
6. Ledigt Embede ³⁾				Øst.		

*) Oprettet i H. t. Min. Skr. af ^{10/1} 29. Midlert. tillagt 24 Tim. ugentl.
(Besat fra ^{1/8} 29 med Lærerinde, Frk. M. Th. F. Pedersen.)

Lærere	Alder	Ansæt i Aalb.		Skole	Anc.	Løn Kr.
		Konst.	Fast			
1. P. L. Claussen ³⁾	22/363		6/1091	Rantz.	1/491	4620
2. F. M. Michelsen ³⁾	6/268		10/894	P. P.	1/894	4620
3. A. P. Bendix ³⁾	6/62		2/397	Ryesg.	1/1085	4620
4. L. A. Høyer ⁵⁾	3/671		2/397	Danm.	1/497	2520
5. G. Samer ⁴⁾	14/1069		28/899	P. P.	1/496	4620
6. H. P. Becker	2/1276	31/301	1/103	Kjell.	1/101	4620
7. J. Andersen ⁴⁾	23/172		31/301	Kjell.	1/898	4620
8. P. Østerg. Poulsen ⁴⁾	20/671		1/603	Rantz.	1/200	4620
9. G. E. Hansen	26/678	1/204	1/404	Rantz.	1/204	4620
10. J. M. Hansen	15/677		1/605	Rantz.	1/1102	4620
11. Chr. Nielsen ⁶⁾	22/74		1/605	Ryesg.	1/103	3080
12. M. J. C. Bendix	9/582	1/105	1/807	Rantz.	1/105	4620
13. P. C. Knudsen ⁴⁾	1/1173		1/607	Kjell.	1/801	4620
14. N. P. A. Balle ⁴⁾	15/572		1/607	Ryesg.	1/600	4620
15. S. N. C. Riishøj ⁷⁾	21/364		1/807	Rantz.	1/385	2772
16. R. N. Bach	17/179		1/1008	Rantz.	1/1101	4620
17. N. P. Rasmussen ³⁾	30/565		1/1008	Øst.	1/689	4620
18. P. M. Poulsen ⁴⁾	10/1260		1/1208	Rantz.	1/1092	4620
19. F. A. Færgeman	15/184		1/109	Rantz.	1/208	4620
20. B. M. Hornemann	15/383		1/109	Kjell.	1/108	4620

1) Læser 12 Timer ugentlig

2) — 15 — —

3) — 30 — —

4) — 33 — —

5) — 18 — —

6) — 24 — —

7) — 18 — —

} Skolepl. § 11, 2. Stk.

(Forstander for Teknisk Skole).

(Kantor ved Vor Frelsers Kirke).

(Kantor ved Vor Frue Kirke).

Lærere	Alder	Ansati Aalb.		Skole	Anc.	Løn Kr.
		Konst.	Fast			
21. K. K. Nicolaisen	20/383		1/1009	Rantz.	1/808	4620
22. O. V. Vold	9/177		1/1009	Danm.	1/104	4620
23. P. M. Bentzen	9/277		1/511	P. P.	1/810	4620
24. S. Ejlersen	28/285		1/1012	Rantz.	1/610	4620
25. H. P. N. Holst	19/387		1/1012	Kjell.	1/1011	4620
26. L. B. A. S. Gunvald	5/1285		1/1012	Kjell.	1/10	4620
27. Th. C. Thomsen	16/187		1/114	Kjell.	1/1211	4620
28. P. Jacobsen	6/375		1/614	Ryesg.	1/202	4620
29. A. Saabye	2/1287		1/1214	P. P.	1/112	4620
30. L. N. Wrist	28/488		1/1214	Danm.	1/213	4620
31. J. I. Christensen	6/189		1/216	Rantz.	1/1213	4620
32. K. G. Kaffka	24/1285		1/216	Rantz.	1/712	4620
33. N. K. Kvist	12/680		1/416	Ryesg.	1/1006	4620
34. E. Nielsen	9/1180		1/1017	P. P.	1/615	4260
35. J. M. Storgaard	15/186		1/118	Ryesg.	1/511	4620
36. H. J. Jørgensen	11/588		1/718	Rantz.	1/1112	4620
37. N. P. Rasmussen	18/892		1/419	P. P.	1/616	4260
38. J. A. Jensen	2/1092		1/420	Ryesg.	1/618	3900
39. R. Kofod	20/789		1/420	P. P.	1/217	4260
40. J. P. Sunesen	12/688		1/420	Ryesg.	1/712	4620
41. S. Daugbjerg	3/892		1/321	Ryesg.	1/119	3900
42. H. A. Sonne Koefoed	20/687		1/321	Ryesg.	1/715	4260
43. A. C. A. Egtman	21/386		1/521	Kjell.	1/1017	3900
44. O. R. Nielsen	27/291		1/521	Kjell.	1/618	3900
45. M. Lund	11/692		1/1221	Ryesg.	1/1016	4260
46. P. K. Js. Hærup	7/693		1/622	P. P.	1/20	3540
47. H. O. Kjær	22/797		1/423	P. P.	1/821	3540
48. J. C. Pedersen	1/690		1/423	Ryesg.	1/415	4260
49. C. J. Petersen	30/1197		1/623	Rantz.	1/1221	3540
50. L. K. L. Damborg	6/195		1/124	P. P.	1/120	3900
51. H. Flyger	11/695		1/1024	Kjell.	1/821	3540
52. J. C. Lynning-Hansen	20/195		1/1024	Rantz.	1/1021	3540
53. H. J. Sørensen	14/798		1/225	P. P.	1/822	3540
54. K. C. Værnfeldt	25/786		1/225	Ryesg.	1/811	4620
55. H. Christensen	10/1096		1/625	Rantz.	1/221	3540
56. M. A. P. Bie	12/694		1/1225	Ryesg.	1/1019	3900
57. E. Kristensen	30/1199		1/226	Ryesg.	1/224	3180
58. H. H. Kristensen	20/1084		1/526	Ryesg.	1/209	4620
59. L. M. Nielsen	23/794		1/526	P. P.	1/1021	3540
60. M. Hansen	27/790		1/227	Kjell.	1/715	4260
61. H. S. Kreilgaard	19/496		1/128	Rantz.	1/820	3540
62. S. Jensen	3/699		1/728	Rantz.	1/1023	3180

Lærere	Alder	Ansæt i Aalb.		Skole	Anc.	Løn Kr.
		Konst.	Fast			
63. M. Mørk-Petersen	28/501		1/129	P. P.	1/725	3180
64. S. Aa. Kjeldsen	13/298		1/129	Rantz.	1/826	2820
65. M. Sørensen	6/199		1/129	Ryessg.	1/824	3180
66. P. M. Jensen	3/197		1/129	Kjell.	1/323	3540
67. Led. Embede*)						

*) Tidl. H. Flygers Emb. (Besat fra 1/7 29 med tidl. Timelærer E. Thon.)

Lærerinder	Alder	Ansæt i Aalb.		Skole	Anc.	Løn Kr.
		Konst.	Fast			
1. M. J. Vestergaard ¹⁾	20/1259		14/888	P. P.	1/386	4620
2. C. E. J. Skøtt ¹⁾	12/861		12/296	Rantz.	1/183	4620
3. C. A. Christensen ¹⁾	11/1266		20/1297	Rantz.	1/1197	4620
4. E. T. Sørensen, f. Nielsen ²⁾	21/371		1/600	Ryessg.	1/1297	4620
5. A. Høyer, f. Bendix	22/778	31/301	1/404	Danm.	1/101	4620
6. K. M. N. Vejlgård ¹⁾	11/1267	31/301	1/302	Kjell.	1/699	4620
7. K. Rasmussen ²⁾	24/1172		31/301	Kjell.	1/395	4620
8. H. M. Erthmann	12/1074	31/301	1/404	Kjell.	1/899	4620
9. M. Th. F. Pedersen	21/1075	1/1201	1/404	Kjell.	1/101	4620
10. I. K. Olsen ²⁾	11/371		1/1201	Kjell.	1/1295	4620
11. J. K. K. Hansen, f. Frederiksen ¹⁾	10/1167	1/1201	1/1102	P. P.	1/1201	4620
12. M. C. Munch ²⁾	19/473		1/1201	Kjell.	1/1298	4620
13. C. H. Axø, f. Overbye	25/875	1/204	1/404	Rantz.	1/402	4620
14. S. Madsen ²⁾	24/1072	1/505	1/705	Danm.	1/404	4620
15. S. M. Friis ¹⁾	9/1265		1/1005	Rantz.	1/1090	4620
16. A. K. J. Kerri	20/880	1/106	1/1206	Kjell.	1/106	4620
17. E. Schou	20/778		1/206	Kjell.	1/1205	4620
18. K. Larsen	25/1179		1/1106	Rantz.	1/203	4620
19. E. C. J. Isaksen	10/177		1/407	P. P.	1/1100	4620
20. C. H. W. Frost	24/177		1/807	Øst.	1/607	4620
21. A. E. Sodemann	31/1277	1/108	1/708	Danm.	1/1007	4620
22. C. K. Faarup ²⁾	20/669		1/408	Ryessg.	1/101	4620
23. E. J. K. Knudsen, f. Nielsen ²⁾	21/373		1/408	Rantz.	1/694	4620
24. P. V. L. Olufsen ¹⁾	30/462		1/408	Rantz.	1/1197	4620
25. A. P. Færch	24/784		1/111	P. P.	1/808	4620
26. J. Jørgensen	17/779		1/412	Rantz.	1/809	4620
27. C. C. M. Mejlhede	10/884		1/412	P. P.	1/808	4620
28. J. E. Bluhme	11/278	1/1112	1/613	Rantz.	1/812	4620

¹⁾ Læser 30 Timer ugentlig } Skolepl. § 11, 2. Stk.
²⁾ — 33 — — }

Lærerinder	Alder	Ansati Aalb.		Skole	Anc.	Løn Kr.
		Konst.	Fast			
29. A. P. B. Buus	2/182		1/13	P. P.	1/910	4620
30. K. D. Schultz	34/86		1/13	Kjell.	1/410	4620
31. M. J. Birk, f. Jensen	1/86		1/14	Ryescg.	1/810	4620
32. E. J. M. Steenstrup	25/87		1/1214	Rantz.	1/511	4620
33. H. M. K. Andersen	15/86		1/1214	Kjell.	1/811	4620
34. A. M. Stæhr, f. Eigenbrod ²⁾	14/89		1/216	Rantz.	1/213	3080
35. K. A. Reimer	11/88		1/217	Ryescg.	1/1013	4620
36. J. M. B. Nielsen	9/281		1/1117	Rantz.	1/811	4620
37. Th. M. Sandvad	19/87		1/18	Rantz.	1/811	4620
38. A. Vinten, f. Hansen	27/80		1/118	P. P.	1/508	4620
39. R. A. Visting	14/89		1/20	Rantz.	1/1013	4620
40. S. K. Funch	13/89		1/20	Ryescg.	1/1013	4620
41. E. Møller	29/90		1/21	Rantz.	1/816	4260
42. C. M. Petersen	1/80		1/23	Rantz.	1/217	4260
43. I. Th. Jensen	16/83		1/23	Rantz.	1/517	3900
44. K. Kirk, f. Nielsen ¹⁾	26/87		1/1024	Ryescg.	1/1015	4260
45. M. K. Pedersen	1/1192		1/1024	Ryescg.	1/717	3900
46. G. Nielsen, f. Lebrecht Nielsen	10/93		1/1024	Ryescg.	1/619	3900
47. K. J. Jepsen	14/90		1/1024	P. P.	1/119	3900
48. K. Jørgensen, f. Nielsen	14/96		1/25	P. P.	1/520	3540
49. E. M. Brandt	16/92		1/26	Kjell.	1/718	3900
50. G. A. Pedersen	16/99		1/26	Rantz.	1/1223	3180
51. E. M. E. H. Danielsen	5/1199		1/27	Ryescg.	1/1223	3180
52. M. K. Madsen	12/94		1/27	Rantz.	1/521	3540
53. A. K. Søndergaard Hansen f. Johansen	11/93		1/28	P. P.	1/523	3180
54. O. M. Petersen	11/95		1/29	Rantz.	1/624	3180
55. Led. Embede ³⁾						

¹⁾ Læser 30 Timer ugentlig. (Skolepl. § 11, 2. Stk.)

²⁾ — 24 — (Skolepl. § 11, 4. Stk.)

³⁾ Tidl. Frk. A. Ankjærs Emb.

B. Timelærere.

Lærere	Alder	Ant.	Skole	Anc.	Løn
1. Egon Thon ¹⁾	25/1003	1/728	Øst.	1/728	Der er tillagt hver Timelærerembede mindst 24 Timer ugentlig. Løn i H. t. Lov af 10/10 19 § 1, 1. Stk. 3
2. N. R. Juul	15/1001	1/129	Kjell.	1/129	
3. Im. Jeppesen	8/1004	1/129	Ryescg.	1/129	
4. H. G. Petersen	26/1099	1/129	Øst.	1/129	
5. K. A. B. Nielsen	20/1004	1/129	Øst.	1/129	
6. Nyt Emb. ²⁾					
Lærerinder					
1. B. M. Rasmussen, f. Christensen	30/798	1/526	Kjell.	1/526	Der er tillagt hver Timelærerembede mindst 24 Timer ugentlig. Løn i H. t. Lov af 10/10 19 § 1, 1. Stk. 3
2. M. E. Lynning-Hansen, f. Petersen	12/1295	1/227	Ryescg.	1/227	
3. K. A. N. Boel	20/197	1/1027	Kjell.	1/1027	
4. M. Kristensen, f. Juul	12/299	1/728	Ryescg.	1/728	
5. K. Christensen, f. Riishøj	20/1001	1/129	Ryescg.	1/129	

¹⁾ Fast ansat fra 1/7 29. Timelæreremb. besat fra 1/7 29 med Vikar N. Nørg. Kristensen.

²⁾ Oprettet i Henh. til Min. Skr. 18/5 29.

C. Vikarer.

Faste.

Lærere	Født	Ant.		Lærerinder	Født	Ant.	
		Løst	Fast			Løst	Fast
1. N. Nørg. Kristensen ¹⁾	3/597	28/527	1/1128	1. Anna Pedersen	14/503	16/526	1/1027
2. Alex Koch	20/1206	1/528	1/329	2. K. I. Vang Jensen	1/897	16/526	1/1027
3. Har. Svendsen	15/607	1/528	1/329	3. Olga Hanghøj	10/1298	28/527	1/1128
4. Lars J. Nielsen	9/1003	1/528	1/329	4. Ellen Ejerskov	6/506	28/527	1/1128
5. Joh. P. Joensen	20/106	1/528	1/329	5.			
6.				6.			

Løse.

Lærere	Født	Ant.	Lærerinder	Født	Ant.
1. Aage Knudsen ²⁾	10/1003	1/528	1. Ellen Steltzner	23/1003	1/528
2.			2. Martha Christensen	27/1103	1/528
3.			3. Beate Winther	20/1003	1/528
4.			4.		

¹⁾ Timelærer fra 1/7 29.

²⁾ Fast Vikar fra 1/8 29.

Antal faste Embeder.

	Embeder $\frac{1}{4}$ 28	Deri			Nyoprettede $\frac{1}{4}$ 28— $\frac{1}{4}$ 29	Embeder $\frac{1}{4}$ 29	Deri		
		fast ansatte	konstituer.	ledige			fast ansatte	konstituer.	ledige
Overlærere	5	5	0	0	1	6	5	0	1
Lærere	66	65	0	1	1	67	66	0	1
Lærerinder	55	54	0	1	0	55	54	0	1
Ialt ...	126	124	0	2	2	128	125	0	3

Forandringer i Lærerpersonalet.

1. Juli 1928: Timelærer Søren Jensen fast ansat i ledigt Embede (J. P. Christensen). Timelærerinde Fru A. Søndergaard Hansen fast ansat i ledigt Embede (E. V. Nielsen).
- Faste Vikarer Egon H. Thon og Fru Margrethe Juul Kristensen ansat i de derved ledigtblevne Timelærerembeder.
31. Aug. — Lærer C. A. Christensen afskediget med Pension paa Grund af Alder.
1. Sept. — Lærerne Alex. Johs. Koch, Har. Svendsen, Lars Jørgen Nielsen, Johan Peter Joensen, Aage Knudsen og Lærerinderne Ellen Gudrun Steltzner, Martha Dorthea Christensen, Beate Johanne Winther antaget som løse Vikarer. Godkendt ved Dir. Skr. af $\frac{8}{10}$ 28.
30. Sept. — Lærerne C. M. Pedersen og P. L. Terndrup afskediget med Pension paa Grund af Alder og Svagelighed.
1. Novb. — Løse Vikarer Holger G. Pedersen, Kai Asger Bruno Nielsen, Niels Nørgaard Kristensen og Lærerinderne Olga Hanghøj, Ellen Ejerskov antaget som faste Vikarer.
26. Novb. — Oprettelsen af et nyt, fast Lærerembede godkendt af Ministeriet.

1. Dec. 1928: Lærerinde, Frk. Ellen Hansen beskikket til Overlærer ved Korsør komm. Mellem- og Realskole.
1. Jan. 1929: Timelærer M. Mørk-Petersen, Svend Aage Kjeldsen og Mar. Sørensen fast ansat i ledige Embeder (C. M. Pedersen, P. L. Terndrup og C. A. Christensen).
Faste Vikarer N. R. Juul og Im. Jeppesen samt løs Vikar Holger G. Pedersen ansat i de derved ledigblevne Timelærerembeder.
10. Jan. — Oprettelsen af et nyt Overlærerembede ved Østermarkens Skole godkendt af Ministeriet.
17. Jan. — Lærer C. H. Flyger død.
1. Marts — Løse Vikarer Alex. Johs. Koch, Har. Svendsen, Lars Jørgen Nielsen og Joh. P. Joensen antaget som faste Vikarer.
31. Marts — Lærerinde A. Ankjær afskediget med Pension paa Grund af Alder.
1. April — Timelærer P. M. Jensen fast ansat i nyopr. Embede (opr. $\frac{26}{11}$ 28) og Timelærerinde Olga M. Petersen fast ansat i ledigt Embede (E. Hansen).
Faste Vikarer Kai A. B. Nielsen og Fru Karen M. Christensen ansat i de derved ledigblevne Timelærerembeder.

Timelærerinde, Frk. Kamma Boel har i 1928/29 haft Aarskursus i Skolekøkken paa Statens Lærerhøjskole.

I Dagene 6.—8. Novbr. afholdtes et Instruktionskursus i Gymnastik i Ryesgades Skole med Vicegymnastikinspektør Herlak som Kursusleder. Der var ca. 50 Deltagere, mest fra Aalborg By og enkelte udefra.

Timetallets Fordeling i Skoleaaret 1928—29.

Skole	Det fast ansatte Lærerpersonale		Time-lærer Timer	Ialt Timer	Deraf læstes ved		
	Pligtige Timer	Ekstra Timer			Folke-skolen	Real-og Mellem-skolen	Efter-skolen
Kjell.	918	25	138	1081	1081	0	0
Rantz.	1444	36	126	1606	1108	468	30
Danm.							
P. P.	807	20	116	943	937	6	0
Ryesg.	1067	18	89	1174	856	318	0
Ialt ...	4236	99	469	4804	3982	792	30

Sygdom blandt Lærerpersonalet.

$\frac{1}{4}$ 1928 til $\frac{3}{4}$ 1929.

Skole	Samtlige Sygetimer			Betalt Vikarhjælp					
	Lærere	Lærer-inder	Ialt	Lærere		Lærer-inder		Ialt	
				Kr.	Ø.	Kr.	Ø.	Kr.	Ø.
Kjell.	353	1366	1719	524	00	2736	00	3260	00
Rantz.	504	2743	3247	976	00	4830	00	5806	00
Danm.									
P. P.	954	428	1382	2010	00	800	00	2810	00
Ryesg.	2358	1061	3419	4938	00	1900	00	6838	00
Ialt ...	4169	5598	9767	8448	00	10266	00	18714	00

	Sygetimer i pCt. af samtl. skolepl. Timer
Lærere	3,87
Lærerinder	6,72
For hele Lærerpers.	5,11

Lærer- og Børnebogsamlinger.

Skole	Lærerbogsaml.		Børnebogsaml.			
	Antal Bind 31/3 1929	Tilskud fra Komm. Kr.	Antal Bind 31/3 1929	Udlaan 1928 29	Tilskud fra ¹⁾	
					Komm. Kr.	Skolefond Kr.
Kjell.	450	80	1100	9000	160	79
Rantz.	290	80	720	9030	118	61
Danm.	551	80	520	8000	127	63
P. P.	248	80	700	6040	122	61
Ryesg.	426	80	820	15300	173	86
A. K. L. ²⁾	1628	100				
Ialt ...	3593	500	3860	47370	700	350

¹⁾ Fordeles efter Børnetallet ved Skolerne.

²⁾ Aalborg Kommuneskole Lærerbibliotek (Harald Jensens Bibliotek).

Skolebetjente.

Navne	Skole	Alder	Ant.
1. M. Sørensen ...	Danm.	²⁶ / ₁₀ 69	¹ / ₃ 05
2. H. C. O. Møller	Ryesg.	⁹ / ₅ 65	¹ / ₃ 11
3. H. Thon ...	Kjell.	¹ / ₁ 78	¹ / ₃ 17
4. A. C. Andersen	P. P.	¹¹ / ₇ 73	¹ / ₃ 17
5. E. Jensen ...	Rantz.	²⁰ / ₃ 00	midlertidigt
6. C. Lykholt ...	Øst.	¹⁰ / ₆ 98	—

Pedel N. P. Laursen blev fra 1. Oktbr. 1928 efter Ansøgning afskediget med Pension. I hans Sted antoges midlertidigt E. Jensen, der fra 1. April 1929 forflyttedes til Rantzausgades Skole, medens A. C. Andersen efter eget Ønske forflyttedes til P. Paghsgades Skole. Fra 1. April 1929 antoges C. Lykholt midlertidigt til Pedel ved Østermarkens Skole.

Lønnen er: 2100—2550 Kr. (Stigning 150 Kr. hvert 3. Aar) + 150 Kr. aarlig for forskudt Tjeneste. Desuden Sted-, Dyrtids- og Konjunkturtillæg efter de til enhver Tid for Statens Tjenestemænd gældende Regler.

I Pedel Andersens Løn er afkortet for Fribolig og Brændsel ialt 500 Kr., 250 Kr. for hver Del.

Fyrbøderne ved Skolerne lønnes efter den i Reglement for Kommunens Tjenestemænd fastsatte Lønskala for almindelige Arbejdere: 2100—2550 Kr. (Stigning 150 Kr. hvert 3. Aar) + Sted-, Dyrtids- og Konjunkturtillæg efter de til enhver Tid for Statens Tjenestemænd gældende Regler.

I de Maaneder af Aaret, da Fyrbøderne ikke har Arbejde ved Skolerne, har de Pligt til at arbejde ved Kommunens eller Havnens øvrige Afdelinger.

Rengøringen paa Skolerne besørger af 47 Rengøringskoner, der lønnes med 55 Kr. hver pr. Maaned, hvoraf $\frac{2}{3}$ regnes som fast Løn og $\frac{1}{3}$ som Dyrtidstillæg.

Udgifter ved Skolevæsenet.

Uddrag af Kommuneregnskabet 1927—28.

	Kr.	Øre
Lønninger	770915	68
Fragaar:		
Statens og Skolefondens Tilskud til Lærerlønninger	314466.94	
Statens Tilskud til Mellem- og Realskole	12900.00	
Statens Tilskud til Efterskolen ..	6896.00	
Refusion af Vikarløn	7688.80	
Militær f. Benytt. af Skolebadene	300.00	
:	342251	74
	428663	94
Bidrag til Amtsskolefonden	42016	68
Tilskud til private Skoler	2100	00
Kontorudgifter	2736	87
Undervisningsmidler	35429	83
Vedligeholdelse af Skolebygn. + Skatter	53386	42
Inventars Vedligeholdelse og Anskaffelse	6953	69
Rengøring	39187	78
Belysning og Brændsel	22542	08
Tilskud til Lærer- og Børnebogsamlinger	1200	00
Skoletandklinikken	1754	45
Forskellige Udgifter	6658	28
Renter og Afdrag	31440	37
	674070	39
Fragaar Skolekontingent	210	00
	673860	39
Kommunens gennemsnitlige Udgift pr. Elev	142.63	Kr.
— — — — — Indb.	15.58	-
Komm. og Stat samlede Udgift pr. Elev	215.07	-
— — — — — Indb.	23.49	-