



Danskernes Historie Online

Danske Slægtsforskeres Bibliotek

Dette værk er downloadet fra Danskernes Historie Online

Danskernes Historie Online er Danmarks største digitaliseringsprojekt af litteratur inden for emner som personalhistorie, lokalhistorie og slægtsforskning. Biblioteket hører under den almennyttige forening Danske Slægtsforskere. Vi bevarer vores fælles kulturarv, digitaliserer den og stiller den til rådighed for alle interesserede.

Støt Danskernes Historie Online - Bliv sponsor

Som sponsor i biblioteket opnår du en række fordele. Læs mere om fordele og sponsorat her: <https://slaegtsbibliotek.dk/sponsorat>

Ophavsret

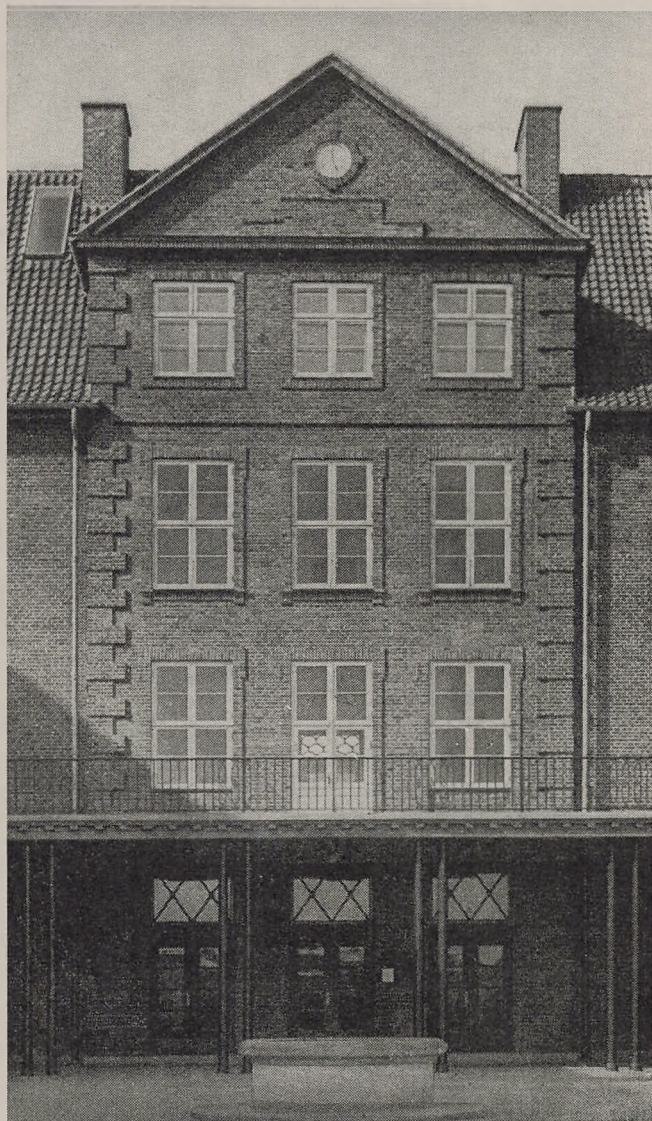
Biblioteket indeholder værker både med og uden ophavsret. For værker, som er omfattet af ophavsret, må PDF-filen kun benyttes til personligt brug.

Links

Slægtsforskeres Bibliotek: <https://slaegtsbibliotek.dk>

Danske Slægtsforskere: <https://slaegt.dk>

AALBORG KOMMUNALE SKOLEVÆSEN



1930—31

Statens pædagogiske Studiesamling
København

BERETNING

om

Aalborg kommunale Skolevæsen

fra 1. April 1930 til 31. Marts 1931.

Ved

A. P. BENDIX.

Skoleudvalgets Sekretær.

CENTRAL-TRYKKERIET, AALBORG

1931

Skolekommissionen.

Overretssagfører *A. Vandborg*, Formand.
Pastor *N. Lomholt*, Næstformand.
Pastor *C. Søbye*.
Pastor *J. Soetmann*.
Pastor *A. Bang*.
Pakmester *M. Ibsen*.
Fru *Marie Jensen*.
Markforvalter *J. Mortensen*.
Købmand *S. P. Pedersen*.
Fru *C. Jensen Storch*.
Muremester *M. Thomsen Støtt*.
Pens. Lærer *C. J. Hvidegaard*, R. af Dbg.

Skoleudvalget.

Pakmester *M. Ibsen*, Formand.
Fru *C. Jensen Storch*, Næstformand.
Fru *Marie Jensen*.
Markforvalter *J. Mortensen*.
Overretssagfører *A. Vandborg*.

INDHOLDSFORTEGNELSE

	Side
Skoleautoriteter	3
Skolebygninger	5
Skolevæsenets Udvikling	18
Undervisningen og Elevtallet	20
Undervisningens Ordning	20
Eksaminer	21
Efterskolen	23
Sløjd	23
Kvindelig Husgerning	23
Skolehaven	24
Badning og Svømning	24
Skoletandlægen	24
Børne- og Klassetal	26
Børnetallets Fordeling	27
Klassetallets Fordeling og Gennemsnitbørnetallet	28
Skoleforsømmelser og Skolemulkter	29
Udskrivning	30
Indmeldelse	31
Samtlige skolesøgende Børn	32
Private Skoler	33
Salg af Sparemærker	33
Timeplaner	34
Eksamensopgaver	36
Lærerpersonalet	45
Fast ansatte Lærerpersonale	45
Timelærerpersonalet	49
Vikarer	49
Antal faste Embeder	50
Forandringer i Lærerpersonalet	50
Timetallets Fordeling	53
Sygdom blandt Lærerpersonalet	53
Bogsamlinger	54
Skolebetjente	54
Udgifter til Skolevæsenet	55

I. Kommunens Skolebygninger.

1. April 1931.

Skoler	Betegnelser	Opført Aar:	Værdi Bogført
1. Kjellerupsgades Kommuneskole ...	Kjell.	1900—01	196483.44
2. Rantzausgades do. ...	Rantz.	1878—79	326125.82
3. Danmarksgades do. ...	Danm.		
4. Poul Paghsgades do. ...	P. P.	1891—92	177238.24
5. Ryesgades do. ...	Ryesg.	1910—11 *)	303674.48
6. Østermarkens do. ...	Øst.	1928—29	293214.16
7. Hobrovejens do. ...	Hobr.	1930—31	
Ialt ...			

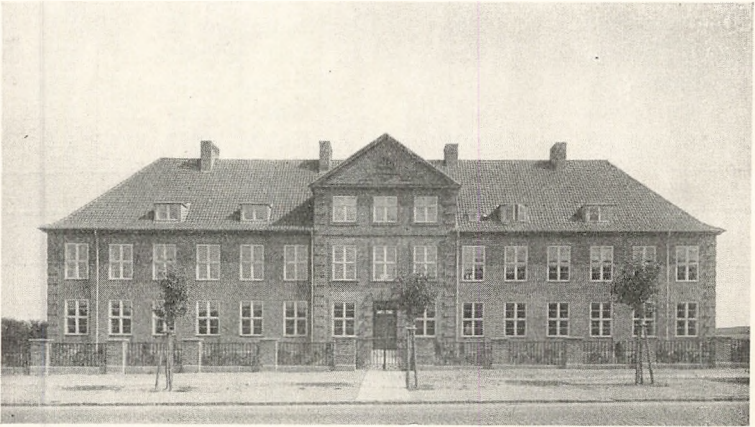
*) Kottage IV 1917.

Skole	Alm. Klasselokaler													Andre Lokaler	
	Sang	Tegning	Naturkundskab	Geografi	Træ- og Smaasløjd	Haandgørgning	Skolekøkken	Gymnastik	Skolebad	Tandklinik	Overlærerkont.	Lærerværelser	Biblioteksv.		
1. Kjell.	19	1	1	2	1	2	1	1	1	1	2				
2. Rantz.	17	1	1	1	0	1	1		1	1	1	1		2	
3. Danm.	16	1	1	2	0	1	0	1	2	1	1	1			
4. P. P.	20	1	1	1	1	2	2	1	1	1	1	1			
5. Ryesg.	24	1	1	2	1	2	1	1	2	1	1	2	1	2	
6. Øst.	10	0	1	1	0	2	1	1	1	1	1	1			
7. Hobr.	12	0	1	1	1	2	1	1	1	1	1	1			
Ialt ...	118	5	7	10	4	12	7	2	8	6	3	7	9	1	4

Kjellerupsgades Skole har	2	Skolegaard	à	760	m ²
Rantzausgades	—	—	à	1320	-
Danmarksgades	—	—	à	1320	-
Poul Paghsgades	—	—	à	1700	-
Ryesgades	—	—	à	2200	-
Østermarkens	—	—	à	2000	-
Hobrovejens	—	—	à	1150	-

I Sommerferien 1930 foretoges en Hoveddistandsættelse af Ryesgades Skole. Ved de øvrige Skoler foretoges de almindelige Vedligeholdelsesarbejder.

Hobrovejens Skole.

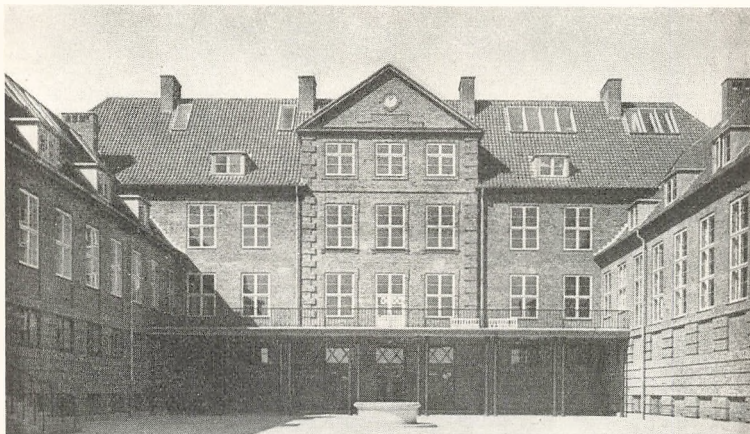


Facade mod Hobrovej.

Efter de af Bygningsinspektør, Arkitekt Ejnar Poulsen udarbejdede Planer og Tegninger fuldførtes i Aarets Løb Opførelsen af den nye Kommuneskole ved Hobrovej. Som anført i forrige Aarsberetning var det oprindelig Tanken, at Skolen skulde tages i Brug i Efteraaret 1930; men af Hensyn til og efter Henstilling fra Byens Haandværkere, der i Sommerhalvaaret var stærkt optaget af den usædvanlig livlige Byggesæson, udsattes Arbejdet med Skolens Fuldførelse, saa at den først blev færdig til det nye Skoleaars Begyndelse den 8. April 1931, paa hvilken Dag Skolen indviedes ved en Højtidelighed i Gymnastiksalen.

Til Bygning, Skolegaard, Skolehaver og Anlæg er der udlagt et Grundstykke paa 13600 m², begrænset mod Vest af Hobrovej og mod Nord og Syd af henholdsvis Ny Kærvej og Ole Kjærsvæjs Forlængelse. Heraf indtager Bygningen 1000 m² og Skolegaarden 1150 m².

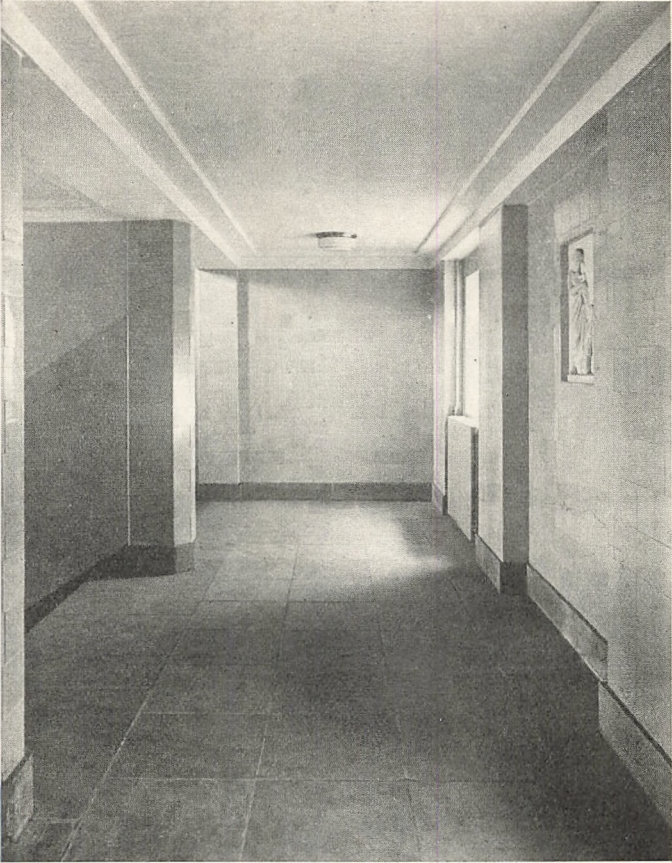
Skolen er en trefløjet Bygning, opført af røde, haandstrøgne Sten og med rødt Tegltag. Midterfløjen har 2 Etager, og Sidefløjene 1 Etage, foruden Kælder og Kvist. Midterfløjens Facade vender mod Hobrovej, Sidefløjene gaar mod Øst. Saavel foran Facaden som foran Sidefløjene findes Haveanlæg med Græsplæner og Blomsterrabatter. Sidehaverne,



Gaardside.

der delvis benyttes som Skolehaver, er paa Grund af det stærkt skraanende Terræn anlagt i Terrasser. Af samme Grund ses Midterfløjen ud mod Skolegaarden som en treetages Bygning, idet Kælderetagen i hele sin Højde ligger over Skolegaardens Jordhøjde.

Fra Hobrovej er der Indgang til Skolen gennem Forhaven, og over Indgangsdøren er Aalborg Byvaaben muret i Kvistgavlen. Indgangen til Skolegaarden er fra Ny Kærvej. Naar den planlagte Forlængelse af Ole Kjærvej gennemføres, vil der ogsaa blive Indgang fra denne Side for Skolebørnene. Skolegaarden indtager Pladsen mellem Bygningens tre Fløje. Den er belagt med Cementfliser af almindeligt Fortovsformat, og i dens Midte er anbragt en smukt formet Drikkefontæne. Fra Skolegaarden er Hovedindgangen til Bygningen gennem tre Fløjdøre i Midterfløjen. Over denne Indgang er der ud til begge Sidefløje bygget en 6 m bred Altan, hvortil der



Parti fra Hovedtrappen.

er Adgang fra Sidekorridoren i Stueetagen. Altanen danner Tag over Læplads i Skolegaarden, og ud til Siderne af Læpladsen er der Nedgange til Børnenes Toiletrum. Den stærkt skraanende Byggegrund har nemlig givet Mulighed for Anbringelse af Toiletrummene i Kælderetagen, saaledes at Drengenes Toiletrum findes i den sydlige, Pigernes i den nordlige Sidefløj. Væggene i Toiletrummene er beklædt med hvide Fliser, og Rummene er forsynet med W. C. Kummer og automatisk Udskylning.



Gang paa 1. Sal.

Bygningen indeholder:

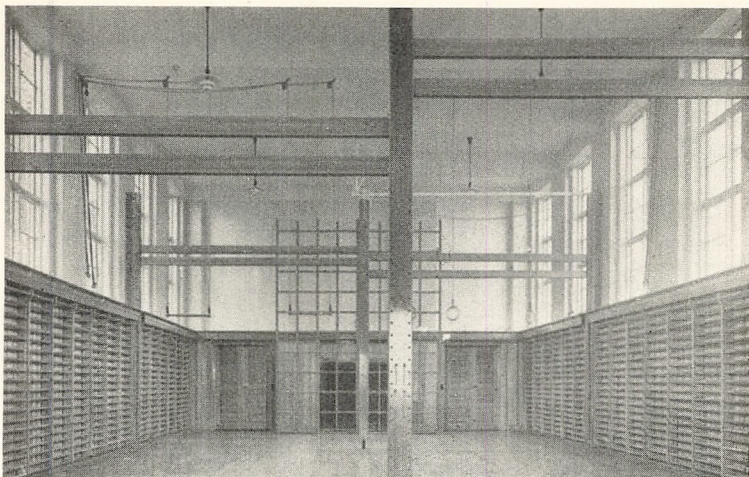
I Kælderen: *Gymnastiksal* (L. 19,4 m, B. 9,5 m, H. 6,7 m) i den nordlige Sidefløj med Redskabsrum og 2 Omklædningsrum. Salen gaar gennem Kælder og Stueetage.

Baderum (L. 8,15 m, B. 6,3 m, H. 2,8 m).

Baderum for Lærerpersonalet.

Rum for Centralvarmeanlæg og Brændsel.

Værksted til Pedellen.



Gymnastiksal.

Sløjdlokale (L. 11,1 m, B. 9,5 m, Højde 2,8 m) i søndre Sidefløj. Materialerum til Sløjdlokalet.

Smaasløjdlokale (L. 8,15 m, B. 6,3 m, H. 2,8 m).

Børnenes Toiletrum. (Se foran).

I Stueetagen: *Gymnastiksalen.* (Se foran).

Lærerværelse med Garderobe og Tekøkken.

Kontor.

Rum for Pedellen.

2 *Toiletrum* for Lærerpersonalet.

Vindfang.

7 *alm. Klasselokaler* (L. 8,15 m, B. 6,3 m, H. 3,6 m), deraf 4 i Midterfløjen og 3 i den sydlige Sidefløj.

Paa 1. Sal: 5 *alm. Klasselokaler* i Midterfløjen.

Haandgerningslokale i den sydlige Sidefløj (L. 14,0 m, B. 7,2 m, H. 3,2 m) med Garderobe og Skabsrum.

Endvidere er der disponible Rum til fremtidigt Skolekøkken og Læsestue.

I Tagetagen (Midterfløjen):

Særlokale for Geografi (L. 8,1 m, B. 7,2 m, H. 3,2 m).

do. - Fysik og Naturkundskab (L. 6 m, B. 5 m, H. 3,2 m).

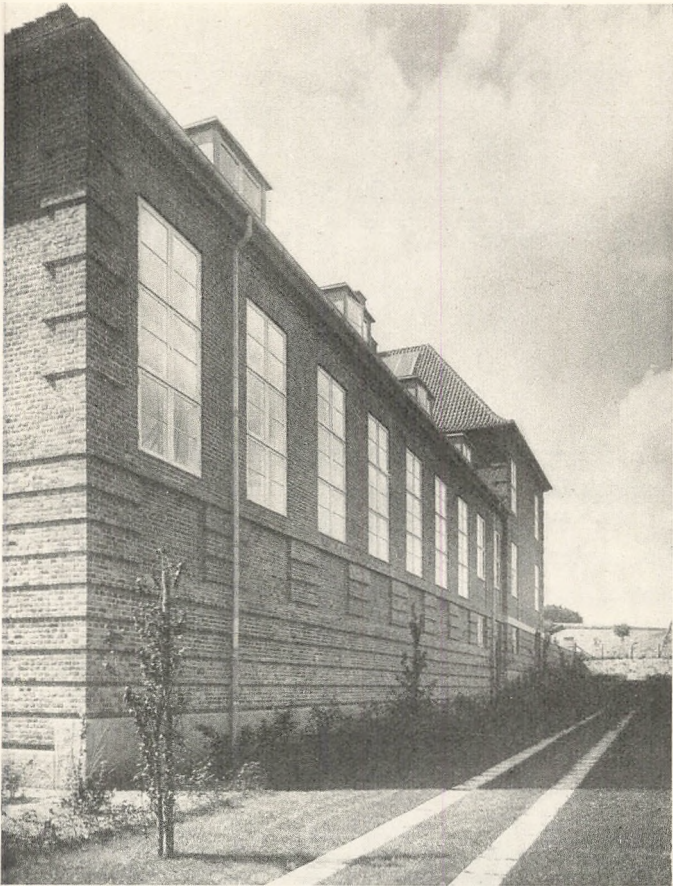
do. - Tegning (L. 8,3 m, B. 9,5 m, H. 3,2 m).

En 3 Værelses Lejlighed for Pedellen.

Alle Etageadskillelser i Bygningen er af armeret Beton (Hennebique). Trapperne er brandfri med terrazzobelagte Trin. Midterfløjen og den sydlige Sidefløj har Sidekorridorer mod Gaarden i Stuen og 1. Sals Etage, saa alle Klasselokalerne ligger henholdsvis mod Vest og Syd. Korridorerne har mønstret Terrazzobelægning i Gulvet, og Væggene i Trappegange og Korridorer er beklædt med lysegule Fliser fra Gulv til Skulderhøjde. Trappeopgangen til Stuen er smykket med en Gengivelse af Thorvaldsens Relief: »Den



Haandgerningslokale.



Nordfløjen med Gymnastiksalen.

kristelige Kærlighed«, og i Stuekorridoren findes paa hver sin Side af Indgangen fra Hobrovej en Medaillon, ligeledes Gengivelser efter Thorvaldsen: »Dagen« og »Natten«. Samtlige Gulve i Undervisningslokalerne er belagt med Linoleum med Undtagelse af Lokalerne i Kælderetagen, hvor der er Bræddegulv i Gymnastiksalen og i Sløjdlokalerne. Lokalerne er forsynet med dobbelte Vinduer, Væggene er holdt i lyse Farver og beklædt med Brystningspanel.

De *almindelige Klasselokaler* er udstyret med Enmandsborde med faste, skraatstillede Mahognitræsplader. Katederne

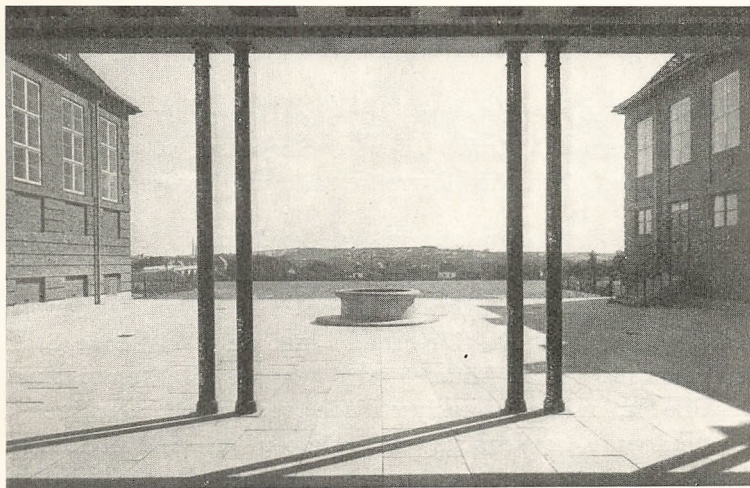
har vandrette Plader af Mahognitræ. I samtlige Lokaler er der indrettet Klasseskabe i Nicher i Væggene, og Lokalerne er rigeligt forsynet med Skoletavler, der er forarbejdet ved Præparering og Malning af Væggene.

Særlokalet for *Fysik og Naturkundskab* har Ovenlys og er udstyret med Bænke af forskellig Højde, anbragt i [] Form omkring et Demonstrationsbord samt med Skabe til Opbevaring af Skolens fysiske og naturhistoriske Samlinger.

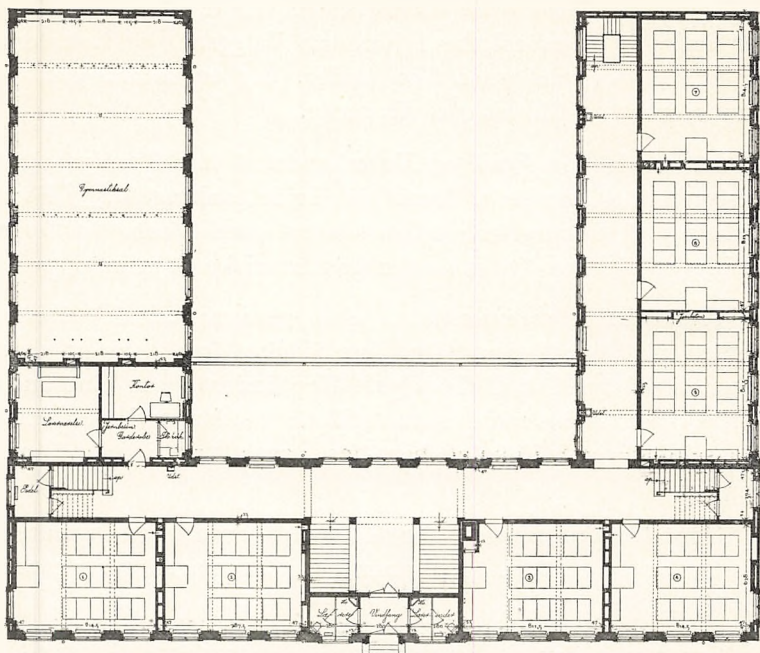
Tegnelokalet er indrettet i den gennemgaaende Kvist i Midten af Hovedfløjen. Det har Sidelys fra to Sider og er desuden udstyret med Ovenlys. Her findes ogsaa Enmandsborde, men med mere skraatstillede Plader end Bordene i Klasselokalerne. Lokalet benyttes ogsaa ved Sangundervisningen.

Haandgerningslokalet har Tomandsborde med vandrette Plader og løse Stole. Indretningen i Tagetagen giver rigelig Plads til Skabsrum.

Gymnastiksalen er forsynet med alle moderne Gymnastikredskaber, og alt Træværket er lyst ferniseret, hvilket giver et meget festligt Indtryk.



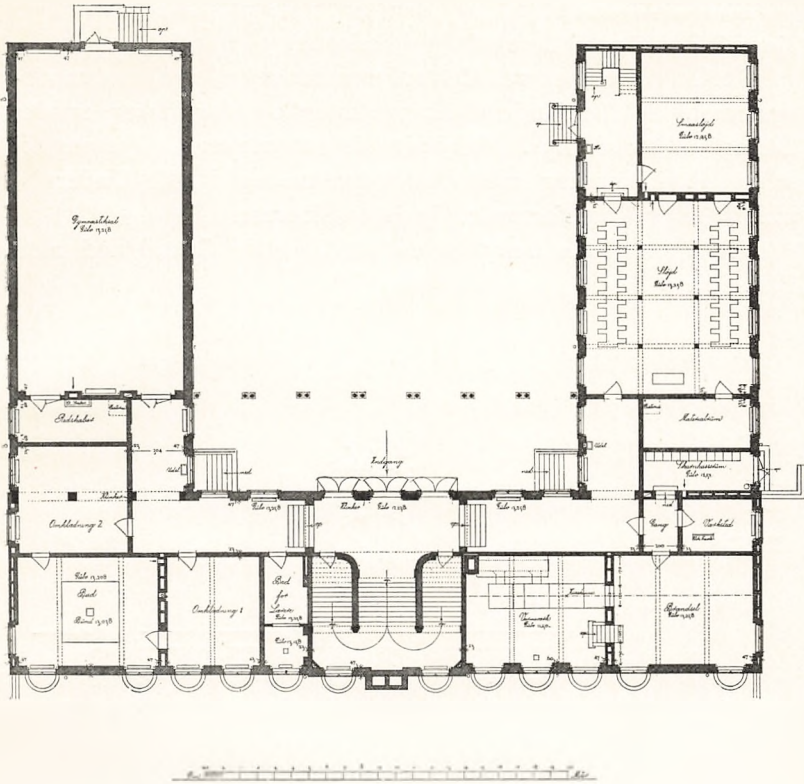
Skolegården set fra den overdækkede Læplads.



Plan af Stueetagen.

Træværket i denne saavel som i de forannævnte Særlokaler med tilhørende Materiel (Borde, Skabe m. v.) er lavet af særlig udsøgt, knastfrit Fyrretræ, alt lyst ferniseret.

Geografilokalet har lange Borde med mørkbejtsede, vandrette Plader og løse Taburetter. Foruden Sidelys fra Tagkviste har Lokalet ogsaa Ovenlys. I Loftet er der over Katederet anbragt en Kortramme med selvoprullende Stokke til Landkort. Naar Lokalet skal benyttes til Fremvisning af Lysbilleder, lukkes Dagslyset ude ved mørke Gardiner for Sidevinduene, medens der ved Hjælp af en snild Mekanisme, skjult i Vægskabene, nedsænkes Lemme, der lukker Ovenlyset ude.



Kælderplanen.

Sløjdlokalet er forsynet med 40 Sløjdbænke samt med en større Sløjdbænk til Læreren og et stort, firkantet Bord til Fysiksløjd.

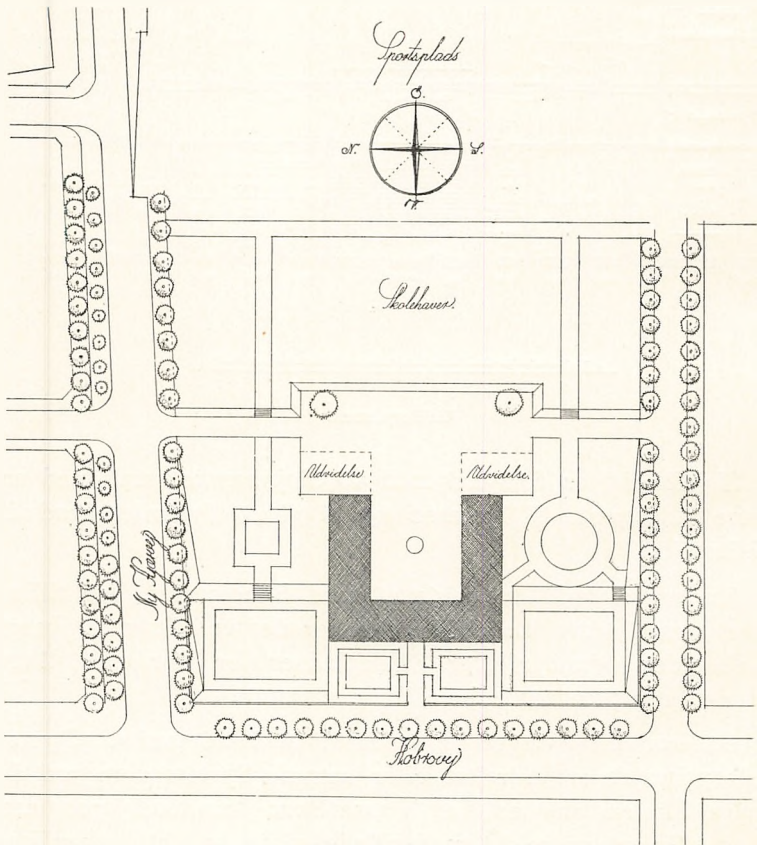
Smaasløjdlokalet er udstyret med Sandkasser, der tillige tjener som Borde. Langs Væggene er der ved Gulvet anbragt Skabe, der ogsaa afgiver Siddepladser for Børnene. Over disse er der Skoletavle hele Væggen rundt.

Baderummets Vægge er beklædt med »Betonit«. Styrtebadsapparatet er indrettet efter samme System som ved de øvrige Skoler, saa en hel Klasse Børn kan bade paa een Gang. Gulvet er belagt med riflede, sintrede Methlackerfliser med Forsænkning under Bruseren.

Endelig bemærkes, at der er anbragt Haandvaske i Korridorerne og i flere af Særlokalerne.

Skolen opvarmes ved Centralvarmeanlæg efter Varmtvands-systemet. I alle Undervisningslokaler og Korridorer er der indlagt elektrisk Lys. Belysningslegemerne er i Gymnastiksalen P. H.-Lamper med Metalskærme og i alle Undervisningslokaler kugleformede Opalglas-Skærme.

Til Sportsplads benyttes en nærliggende Grund ned mod Banelinien.



Beliggenhedsplan.



Sløjdlokalet.



Parti af Forhallen.