



Danskernes Historie Online

Danske Slægtsforskeres Bibliotek

Dette værk er downloadet fra Danskernes Historie Online

Danskernes Historie Online er Danmarks største digitaliseringsprojekt af litteratur inden for emner som personalhistorie, lokalhistorie og slægtsforskning. Biblioteket hører under den almennyttige forening Danske Slægtsforskere. Vi bevarer vores fælles kulturarv, digitaliserer den og stiller den til rådighed for alle interesserede.

Støt Danskernes Historie Online - Bliv sponsor

Som sponsor i biblioteket opnår du en række fordele. Læs mere om fordele og sponsorat her: <https://slaegtsbibliotek.dk/sponsorat>

Ophavsret

Biblioteket indeholder værker både med og uden ophavsret. For værker, som er omfattet af ophavsret, må PDF-filen kun benyttes til personligt brug.

Links

Slægtsforskernes Bibliotek: <https://slaegtsbibliotek.dk>

Danske Slægtsforskere: <https://slaegt.dk>

AALBORG
KOMMUNALE SKOLEVÆSEN



1935—36

Statens pædagogiske Studiesamling
København

BERETNING

om

Aalborg kommunale Skolevæsen

fra 1. April 1935 til 31. Marts 1936.

Ved

A. P. BENDIX

INDHOLDSFORTEGNELSE

	Side
Skoleautoriteter	4-5
Skolebygninger	6
Østermarkens Skole	7-18
Nye Gymnastiksale	19-20
Undervisningen og Elevtallet	21
Undervisningens Ordning	21
Eksaminer	22-24
Efterskolen	24
Sløjd	25
Husgerning	25
Skolehaven	25
Badning og Svømning	25-26
Skoletandlægen	26-27
Børne- og Klassetal	28
Børnetallets Fordeling	29
Klassetallets Fordeling og Gennemsnitsbørnetallet	30
Skoleforsømmelser og Skolemulkter	31
Udskrivning	32
Indmeldelse	33
Samtlige skolesøgende Børn	34
Private Skoler	35
Salg af Sparemærker	35
Timeplaner	36-37
Eksamensopgaver	38-46
Lærerpersonalet	47
Fast ansatte Lærerpersonale	47-51
Timelærerpersonalet	51-52
Vikarer	52-53
Antal faste Embeder	53
Forandringer i Lærerpersonalet	54-55
Timetallets Fordeling	56
Sygdom blandt Lærerpersonalet	56
Bogsamlinger	57
Skolebetjente	57
Udgifter til Skolevæsenet	58

Skolekommissionen.

Borgmester *M. Jørgensen*, Formand.

Smedemester *Otto Larsen*, Nørregade 23, Næstformand.

Fru *Marie Jensen*, Løkkegade 5.

Forretningsfører *H. Larsen*, Kongensgade 10.

Fru *Kirstine Jensen*, Borgergade 30.

Fru *Thyra Knudsen*, Aagade 25.

Murermester *M. Thomsen Støtt*, Kong Christians Allé 6.

Forældreraad.

Kjellerupsgades Skole:

Telefonmontør L. P. Andersen, Teglværksallé 5, Formand.

Murersvend Chr. Christensen, Finlandsgade 6.

Købmand M. C. Jeppesen, Østerbro 53, Sekretær.

Rantzausgades Skole:

Klaverstemmer F. Christensen, Brettevillesg. 17, Formand.

Havnepolitibetjent K. Pedersen, Slotsgade 31, Sekretær.

Tømrer Jens Jensen, Roldgade 11, Næstformand.

Danmarksgades Skole:

Malermester Alfred Madsen, Rantzausgade 13, Formand.

Købmand Poul Rasmussen, Rantzausgade 11.

Maskinpasser A. Christensen, Langelandsgade 37, Sekretær.

Poul Paghsgades Skole:

Husmoder Ingrid Larsen, Vesterbro 8.

Postbud C. R. Hansen, Fredericiagade 19, Formand.

Assurandør Axel Jørgensen, Annebergvej 27, Sekretær.

Ryesgades Skole:

Incassator Ludv. Qvist Hansen, Ryesgade 48, Formand.

Cigarmager C. F. Dichmann Carlsen, Skovbakkevej 5.

Forstander N. P. V. Johansen, Drengehjemmet, Sekretær.

Østermarkens Skole:

Kantor M. Løgsted, Sjællandsgade 26, Formand.

Modelsnedker Sofus Larsen, Sverigesgade 13, Sekretær.

Ovmurer Ingvar Sørensen, Sjællandsgade 26.

Hobrovejens Skole:

Journalist G. Thomsen, Rostrupsvej 13, Formand.

Møller Johan Pedersen, Ørstedsvej 70.

Redaktør P. Chr. Jacobsen, Kærlundsvej 24, Sekretær.

I. Kommunens Skolebygninger.

1. April 1936.

Skoler		Betegnelser	Opført Aar	Bogført Værdi Kr.
1. Kjellerupsgades	Kommuneskole	Kjell.	1900—01	380,000
2. Rantzausgades	do.	Rantz.	1878—79	880,000
3. Danmarksgades	do.	Danm.		
4. Poul Paghsgades	do.	P. P.	1891—92	400,000
5. Ryesgades	do.	Ryesg.	1910—11*)	500,000
6. Østermarkens	do.	Øst.	1928—29§)	390,000
7. Hobrovejens	do.	Hobr.	1930—31	478,659
Ialt...				3,028,659

*) Kottage IV: 1917. §) Udvidet: 1935—36.

Skole	Alm. Klasselokaler	Særlokaler							Andre Lokaler						
		Geograf	Naturk.	Tegning	Sang	Gymnastik	Sløjd	Haandg.	Husg.	Læsev.	Skolebad	Tandklinik	Lærerv.	Kontorer	Biblioteksv.
1. Kjell.	20	1	2	1	1	2	2	1	0	0	1	0	2	1	0
2. Rantz.	16	0	1	1	1	1	1	1	1	0	1	1	1	1	0
3. Danm.	16	0	2	1	1	1	1	0	0	0	0	0	1	1	0
4. P. P.	20	0	1	1	1	2	2	2	0	0	1	0	1	1	0
5. Ryesg.	26	1	2	1	1	2	2	1	1	0	1	1	2	3	1
6. Øst.	17	1	1	1	1	2	2	1	0	1	1	0	1	2	0
7. Hobr.	12	1	1	1	0	1	2	1	0	0	1	0	1	1	0
Ialt...	127	4	10	7	6	11	12	7	2	1	6	2	9	10	1

I Aarets Løb er der foretaget flere betydelige Bygningsarbejder ved Kommuneskolerne.

Østermarkens Skole.

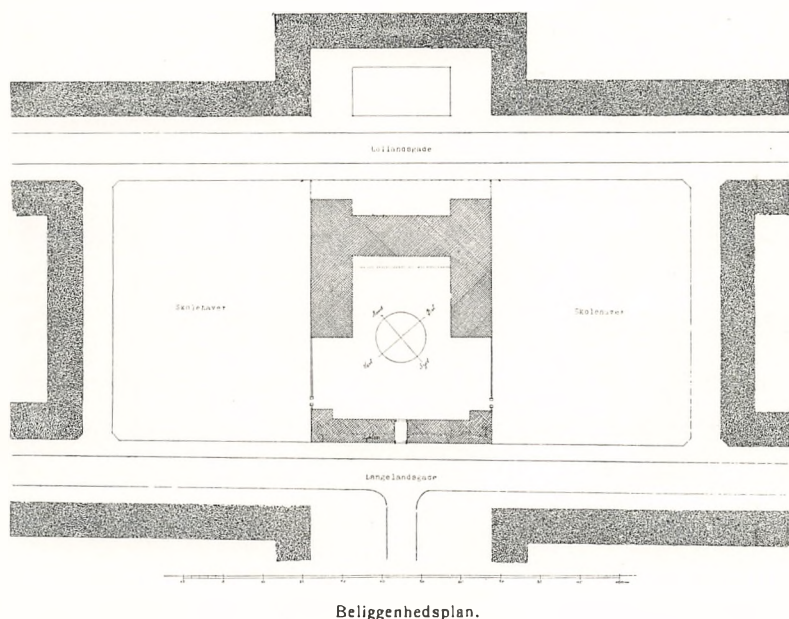
Efter Udvidelsen 1935—36.

Den stærkt voksende Bebyggelse af Kvarteret omkring Østermarkens Skole gjorde det ønskeligt, at man foretog den Udvidelse, der allerede var planlagt ved Skolens Opførelse i Aaret 1928—29.

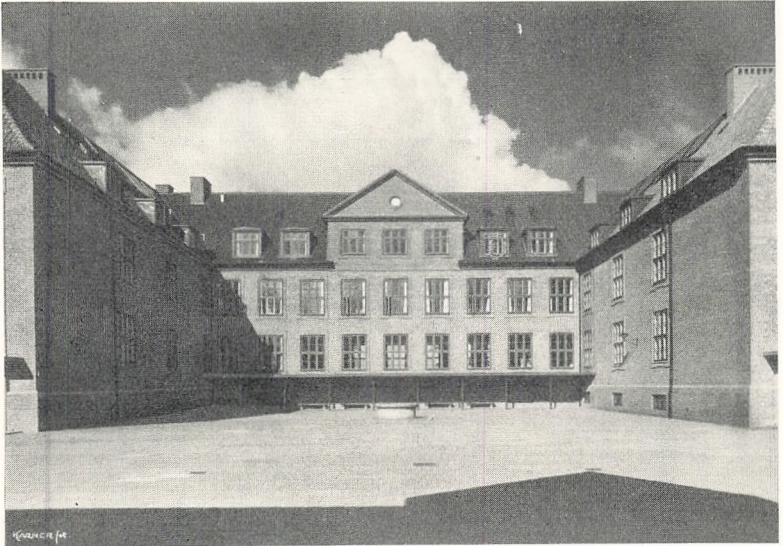
Dette Arbejde er nu udført under Ledelse af Skolens Bygmester, Bygningsinspektør, Arkitekt Ejnar Poulsen.

Ved Forlængelse af Sidefløjene er Antallet af almindelige Klasselokaler forøget med 7, og Antallet af Særlokaler med 3; desuden er der indrettet en ny, lille Gymnastiksal samt nyt Lærerværelse og Kontor.

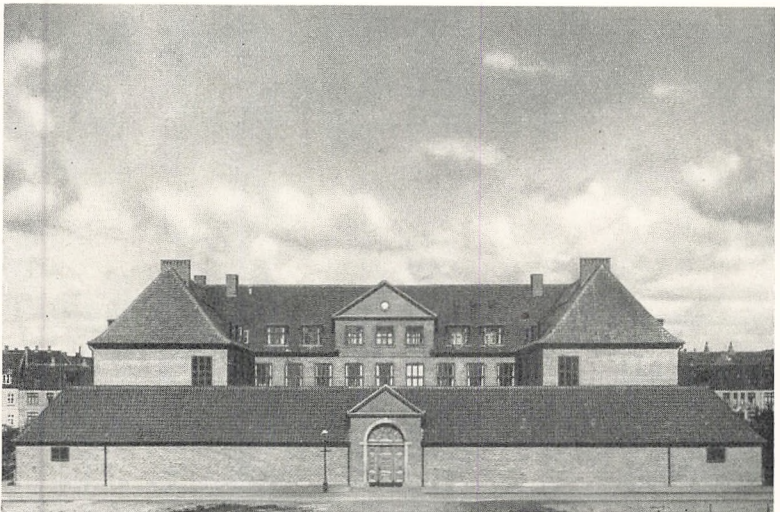
Skolen indeholder derefter ialt 17 alm. Klasselokaler, 8



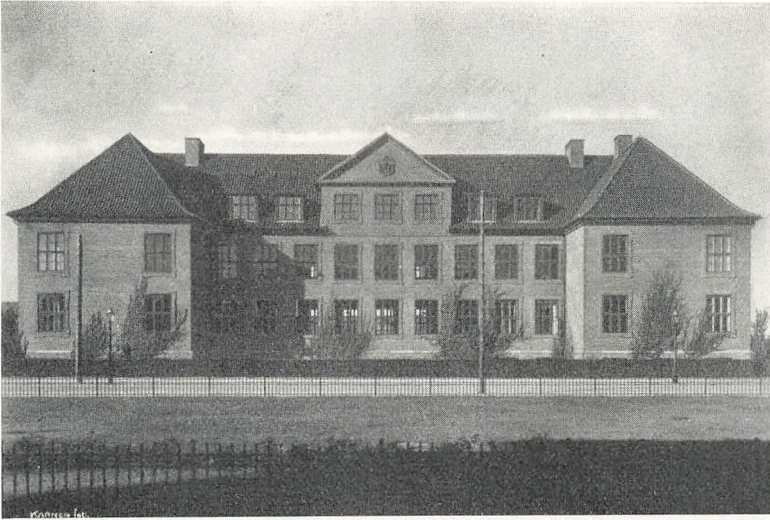
Beliggenhedsplan.



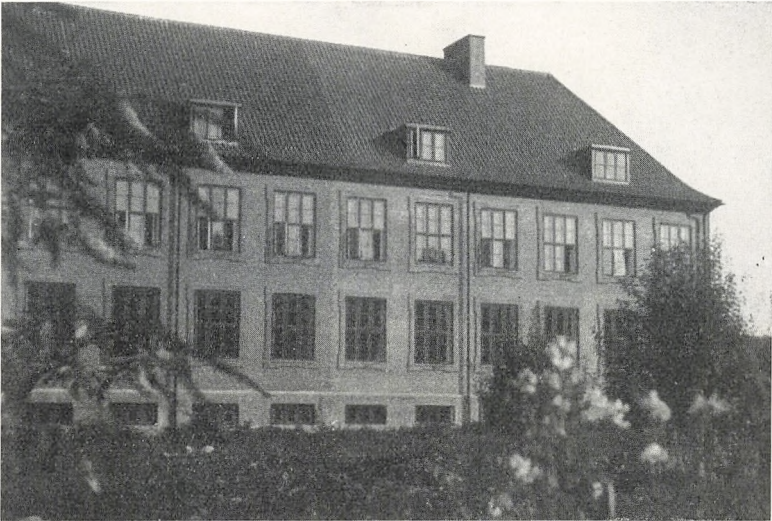
Skolegården set fra Porten mod Langelandsgade.



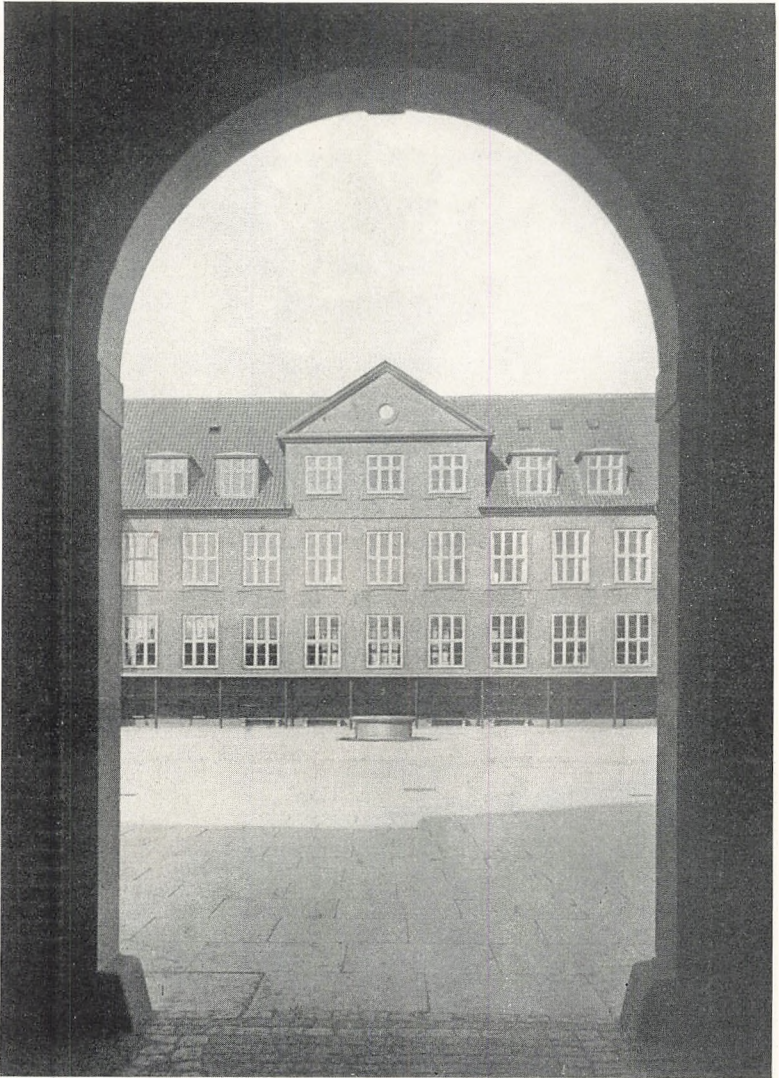
Set fra Langelandsgade.



Set fra Anlæget ved Lollandsgade.



Sidefløj set fra Skole-Haven mod Ærøgade.



Skolegaarden set gennem Porten mod Langelandsgade.



Gang paa 1. Sal i Midtfløjen.

Særlokaler, 1 alm. Gymnastiksal med tilhørende 2 Omklædningsrum og Baderum, 1 lille Gymnastiksal med 2 Omklædningsrum samt Lærerværelse og 2 Kontorer for Overlærer og Viceinspektør.

Lokalerne fordeler sig saaledes:

I Kælderen: Gymnastiksal (L. 19,4 m, B. 9,5 m, H. 8,6 m) med Redskabsrum og 2 Omklædningsrum. Salen gaar gennem Kælder og Stueetage.

Baderum for Børnene (L. 5,7 m, B. 6,2 m, H. 2,6 m).

2 Toilettrum samt Baderum for Lærerpersonalet.

Rum for Centralvarmeanlæg og Brændsel.

Værksted for Pedel.

Rum til Rengøringsrekvisitter.

Smaasløjdlokale (L. 8,1 m, B. 6,2 m, H. 3,0 m) med tilhørende Magasin for færdige Arbejder.

Sløjdlokale (L. 14,0 m, B. 6,2 m, H. 2,8 m) med Materialerum.

Lille Gymnastiksal for mindre Børn (L. 16,3 m, B. 6,2 m, H. 2,8 m) med 2 Omklædningsrum.

I Stueetagen: Gymnastiksalen (se foran).

8 alm. Klasselokaler (L. 8,1 m, B. 6,3 m, H. 3,6 m).

Kontor for Overlærer, Kontor for Viceinspektør og Rum for Pedel samt Garderobe.

Paa 1. Sal: 9 alm. Klasselokaler (samme Størrelse som ovenfor angivet).

Lærerværelse (L. 5,3 m, B. 6,3 m, H. 3,6 m) med Garderobe og Tekøkken.

2 Toiletter til Lærerpersonalet.

Sanglokale (L. 8,1 m, B. 6,3 m, H. 3,6 m).

I Tagetagen: Tegnelokale (L. 8,3 m, B. 9,5 m, H. 3,6 m).

Haandgerningslokale (L. 9 m, B. 7,2 m, H. 3,1 m).

Geografilokale (L. 8,3 m, B. 7,2 m, H. 3,1 m).

Lokale for Naturkundskab (L. 8,1 m, B. 4,6 m, H. 3,1 m).

Læsestue (L. 8,0 m, B. 7,2 m, H. 3,1 m).

Desuden er der i Tagetagen disponible Rum til fremtidigt Skolekøkken og Tandlægeværelse.

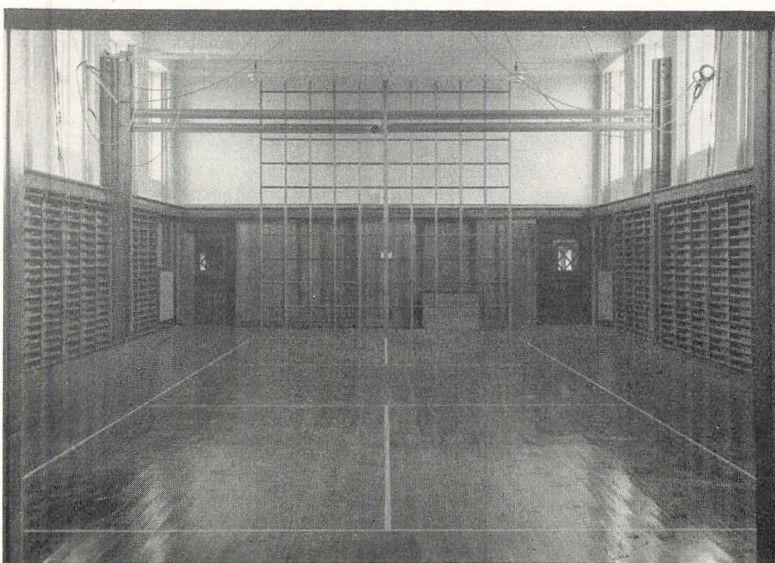
Omkostningerne ved Udvidelsen har andraget ca. 220,000 Kr.



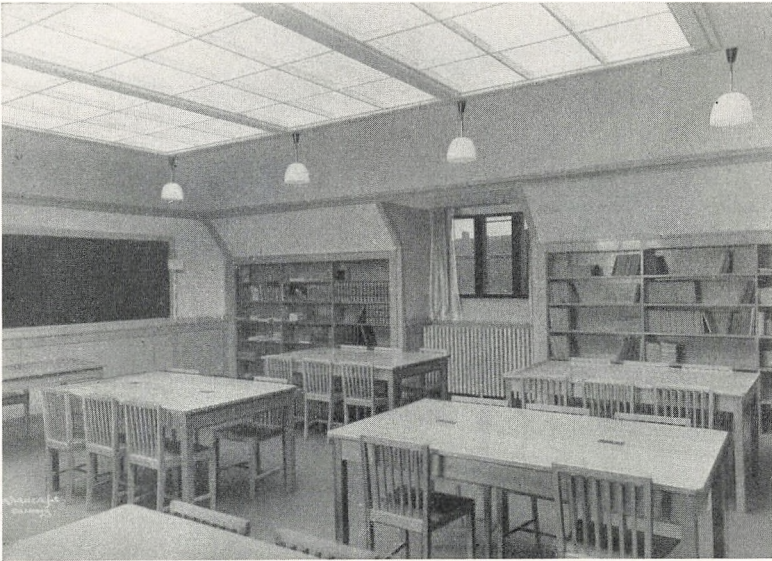
Skolegården med Indgangsdør til den østlige Sidefløj.



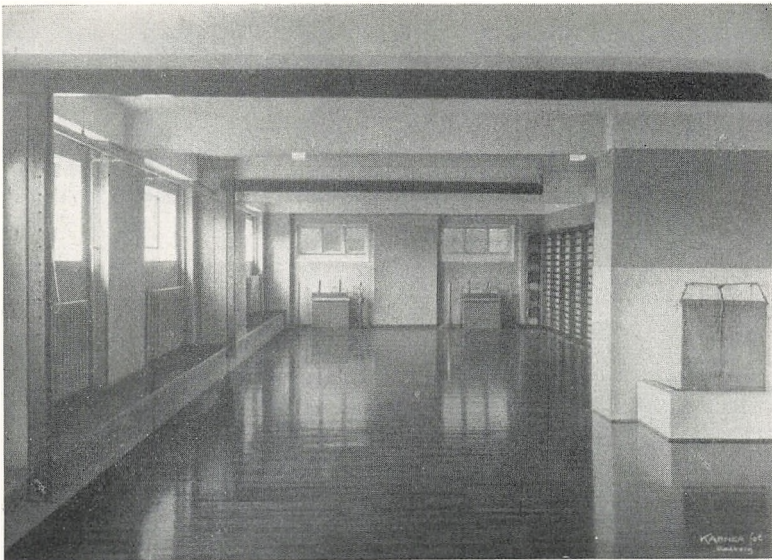
Geograflokale.



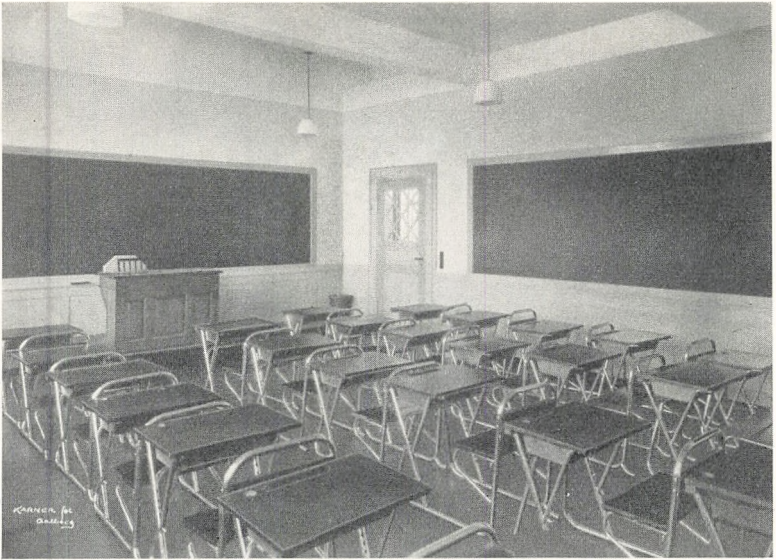
Store Gymnastiksal.



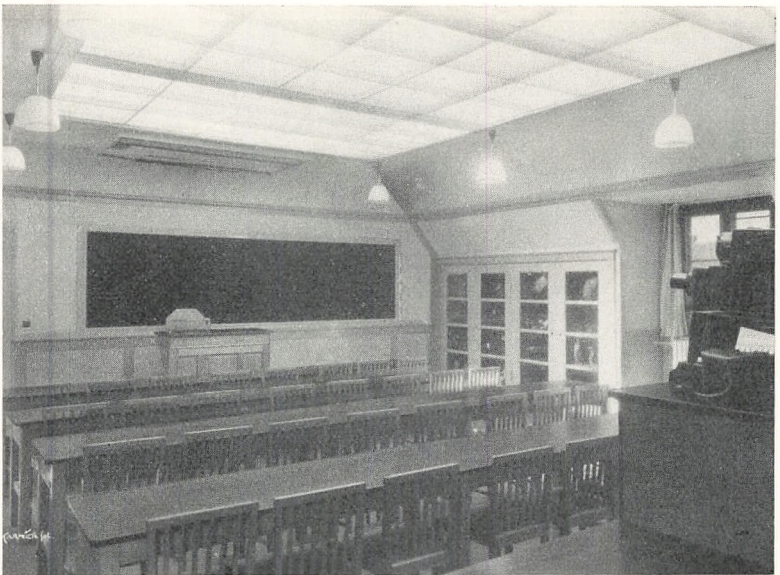
Læsestue.



Lille Gymnastiksal.



Klasselokale med Forsøgsborde af Staalrør.



Lokale for Naturkundskab.

Nye Gymnastiksale

ved de gamle Skoler.

I Eftersommeren 1935 er hver af Kommuneskolerne i Kjellerupsgade, Poul Paghsgade og Ryesgade udvidet med en ny Gymnastiksal udover Skolens tidligere Sal. Planer og Tegninger er udarbejdet af Boliginspektør, Arkitekt G. Stampe, og Arbejdet er udført under hans Ledelse og Tilsyn.

Allerede i 1919 henledte Undervisningsministeriet Opmærksomheden paa, at der burde tilvejebringes flere Gymnastiksale til Skolerne, dels med Henblik paa en eventuel Udvidelse af Gymnastikundervisningen til 3 Timer ugentlig pr. Klasse og dels for at komme bort fra det uheldige Forhold, at 2 Klasser eller Hold paa 50—70 Børn maatte undervises samtidigt paa Grund af Lokalemangel. Sagen blev dengang stillet i Bero af økonomiske Hensyn; men Kravet er nu opfyldt for nævnte Skolers Vedkommende.

De nye Gymnastiksale er opført med det for store Gymnastiksale gældende Normalmaal (L. 19 m, B. 9,5 m), udstyret med det størst mulige Antal Ribber og forsynet med de mest moderne Redskaber.

I Kjellerupsgades Skole er Salen opført i Tilslutning til og i direkte Forbindelse med den gamle Sal. Desuden er der opført en Halvtagsbygning for Omklædning og Bad, specielt for den nye Sal. — Endvidere er der ved Skolen opført nye Toiletter for Drengene.

I Poul Paghsgades Skole er Opgaven løst ved en Deling af den gamle Sal med en Skillevæg og Tilbygning til begge Sider. Desuden er der opført en lille Sidebygning til Redskabsrum. — Skolens tidligere Baderum er delt i to særskilte Rum, saaledes at hver af Salene faar sit eget Bad og Omklædningsrum.

I Ryesgades Skole er Gymnastiksalen opført i Forlængelse af og i Stil med den gamle Gymnastikbygning. Tilbygningen indeholder i Stueetagen: Gymnastiksal, Omklædningsrum, Brusebad og Redskabsrum. I Tagetagen: et stort Tegnelokale, Tandlægeklinik med Venteværelse samt Lokaler til Skolerekvisitter m. m.

Omkostningerne har andraget ved Kjellerupsgades Skole ca. 78000 Kr., Poul Paghsgades Skole ca. 48000 Kr. og Ryesgades Skole ca. 90000 Kr.

II. Undervisningen og Elevtallet.

Aalborg Kommuneskole falder i 2 Hovedafdelinger:

A. *Grundskolen*, som bestaar af 5 fortløbende Klasser, og

B. *Hovedskolen*, som deles i:

a. den almindelige Afdeling, der har 2, eventuelt 3 fortløbende Klasser, og

b. Mellem- og Realskolen, der bestaar af:

1. Mellemskolen, som har 4 fortløbende Klasser, samt

2. Realklassen, som er etaarig.

Samtlige Afdelinger har saa mange Parallelklasser, som Børnetallet kræver, og Klasserne har Heldagsundervisning, som Regel med Skoletiden fordelt paa begge Halvdage.

Undervisningen er fælles for Drengene og Piger paa alle Skolens Klassetrin.

Under 27. Februar 1936 godkendte Undervisningsministeriet den reviderede Skoleplan for Aalborg Kommuneskole. De ved Revisionen foretagne Ændringer i den tidligere gældende Skoleplan gik væsentlig ud paa at bringe Planen i Overensstemmelse med Bestemmelserne i Lov af ²⁶/₅ 1933 om Folkeskolens Styrelse og Tilsyn.

Antallet af skolesøgende Børn i Aalborg Købstad var 7165 den 31. December 1935. Heraf blev 78,2 % undervist i Kommuneskolen. Af samtlige undervisningspligtige Børn, hjemmehørende i Aalborg, ialt 5426 søgte 90,1 % Kommuneskolen, 1,2 % Katedralskolen, 7,2 % de eksamensberettigede og 1,3 % de ikke-eksamensberettigede Privatskoler. 0,2 % undervistes i Hjemmet eller var uden Undervisning paa Grund af vedvarende Sygdom, Aandssvaghed eller lignende.

Til Realeksamen i Marts 1936 indstillede Danmarks-gades Skole 57 Elever (28 Dr. og 29 Pg.), der alle bestod med følgende Resultat:

R. a.

1.	Ella Barsted	mg	(6,80)
2.	Erik Christensen	mg ÷	(6,64)
3.	Karen Christensen	ug ÷	(7,50)
4.	Erna Frost	mg	(7,09)
5.	Gerta Hansen	mg ×	(7,43)
6.	Grethe Jørgensen	mg	(7,11)
7.	Ellen Kristensen	ug ÷	(7,82)
8.	Poul Lindholm	mg ÷	(6,64)
9.	Poul Madsen	mg ×	(7,33)
10.	Niels Erik Nielsen	mg ÷	(6,45)
11.	Oluf Nielsen	mg ÷	(6,32)
12.	Edith Pedersen	mg ÷	(6,32)
13.	Grethe Lund Pedersen	mg	(6,74)
14.	Christian Petersen	mg ÷	(6,37)
15.	Egon Rasmussen	mg ÷	(6,27)
16.	Ejler Svendsen	mg ÷	(6,02)
17.	Poul Erik Svendsen	mg ÷	(6,55)
18.	Svend Erik Svendsen	mg	(6,76)
19.	Gudrun Bisgaard Sørensen	mg ×	(7,30)
20.	Svend Thomsen	mg	(6,92)
21.	Erik Thorn	mg	(7,02)

R. b.

1.	Alice Alfast	mg ÷	(6,34)
2.	Grethe Andersen	mg	(7,14)
3.	Jørgen Axø	mg	(6,86)
4.	Henrik Bjarrum	mg ×	(7,44)
5.	Arne Ellitsgaard	mg ÷	(6,64)
6.	Poul Eriksen	mg	(7,09)
7.	Else Grønbak	mg ×	(7,21)
8.	Karen Hansen	mg ×	(7,22)
9.	Ole Hecquet	mg	(6,69)
10.	Richard Hornstrup	mg ÷	(6,20)
11.	Ebba Høyer	mg	(6,88)
12.	Else Jensen	mg	(6,88)
13.	Grethe Lindgreen	ug ÷	(7,66)
14.	Karen Madsen	mg ×	(7,17)
15.	Edith Nielsen	mg ×	(7,21)
16.	Erik Nielsen	mg ÷	(6,33)
17.	Poul Morell Nielsen	mg	(7,11)
18.	Jørgen Petersen	mg ÷	(6,53)
19.	Karen Thomsen	mg	(7,06)
20.	Grete Wrist	mg ×	(7,33)

R. c.

1. Elly Andersen	mg ÷ (6,48)
2. Signe Clausen	mg × (7,34)
3. Vibeke Hammershøj	mg ÷ (6,56)
4. Agner Hansen	g × (5,81)
5. Bruno Hansen	mg × (7,38)
6. Kaj Jacobsen	mg (7,01)
7. Harald Jensen	g × (5,80)
8. Hedevig Jørgensen	mg ÷ (6,66)
9. Anna Kristensen	ug ÷ (7,53)
10. Henny Larsen	mg ÷ (6,24)
11. Herluf Møller	mg (7,01)
12. Elisabeth Nielsen	g (5,02)
13. Metha Pedersen	mg × (7,24)
14. Kai Sørensen	mg ÷ (6,44)
15. Søren Peter Sørensen	g × (5,94)
16. Else Toft	mg × (7,30)

Ryegades Skole indstillede 24 Elever (11 Dr. og 13 Pg.), der alle bestod med følgende Resultat:

1. Hans Erik Andersen	mg (7,12)
2. Karen Margrethe Andersen	mg (7,07)
3. Asta Kristine Christensen	g × (5,66)
4. Judithe Marie Christensen	mg × (7,37)
5. Ruth Louise Christiansen	mg (6,98)
6. Asta Jensen Dahl	mg ÷ (6,19)
7. Peter Jakob Elbro	mg (7,07)
8. Henry Jørgen Klitlyng	mg ÷ (6,39)
9. Aase Marie Hauge	mg ÷ (6,65)
10. Holger Henriksen	mg ÷ (6,40)
11. Inger Hoffmann	ug ÷ (7,67)
12. Karl Holm	mg (6,72)
13. Børge Justesen	mg ÷ (6,40)
14. Alice Kjærgaard	mg (7,01)
15. Henny Petrine Colding	mg × (7,38)
16. Knud Ernst Madsen	mg (6,68)
17. Elise Højfeldt Nielsen	mg (6,92)
18. Karen Hansine Nielsen	ug ÷ (7,63)
19. Poul Andreas Guldborg Nielsen	g × (5,62)
20. Jens Henning Olsen	mg (7,03)
21. Birger Møller Lehd Petersen	mg ÷ (6,15)
22. Gerda Pedersen	mg (6,84)
23. Margith Rasmussen	mg (6,81)
24. Aage Stæhr	mg (6,89)

Mellemskoleeksamen bestodes i Marts 1935:

Ved Danmarksgades Skole af	53	Drenge	og	49	Piger
— Ryesgades	— -	26	—	-	21	—

Ialt .. 79 Drenge og 70 Piger
 henholdsvis 72 og 65 % af de i 1932 optagne 110 Drenge
 og 108 Piger.

Statens Tilskud til Mellem- og Realskolen har efter de i Min.
 Cirk. af $\frac{3}{2}$ 27 § 3 fastsatte Regler været 8283 Kr. til Danmarksgades
 Skole og 4190 Kr. til Ryesgades Skole, ialt 12,473 Kr.

I den kommunale Efterskole optoges fra $\frac{1}{4}$ 1935:

Fra Skolernes 8. Klasse	trin	4	Drenge	og	1	Piger
-	—	7.	—	46	—	-	39
-	—	6.	—	9	—	-	2
-	—	5.	—	1	—	-	0
Tidligere udskrevne	Elever	1	—	-	1	—

Ialt... 61 Drenge og 43 Piger

Der oprettedes 2 Drenge- og 2 Pigeklasser for hele Skole-
 aaret. I Aarets Løb udgik 19 Drenge og 13 Piger. Under-
 visningstiden var 18 Timer ugentlig for hver Klasse.

Det gennemsnitlige Elevtal i Aarets Løb var 55 Drenge
 og 36 Piger. Forsømmelsesprocenten var 6,18, nemlig 3,15
 % paa Grund af Sygdom, 2,14 % af lovlig Grund og 0,89
 % uden lovlig Grund.

Forældrenes Livsstilling var:

Haandværkere	22
Handlende	15
I Statens og Kommunens Tjeneste	9
Arbejds mænd	30
Enker	15
Andre Livsstillinger	13

Udgifterne har andraget:

Lærerløn	7945,35	Kr.
Alm. Undervisningsmidler	380,82	-
Sløjd	304,18	-
Kvindelig Husgerning	351,77	-
Lys, Varme og Rengøring	1686,34	-

Ialt... 10668,46 Kr.

Statens og Skolefondens Tilskud har andraget 6323,85 Kr.

Udgiften til Undervisningsmidler har været større end almindeligt, da det er første Aar, Skolen har været i Drift efter den nye Undervisningsplan.

Sløjd. I Folkeskolens 1. til 3. Klasser undervises i Smaasløjd, 2 Timer ugentlig pr. Klasse. Undervisningen er fælles for Drengene og Piger i 1. Klasserne; i de øvrige Klasser deltager kun Drengene. Fra Folkeskolens 4. Klasse trin samt i Mellemskolen og Efterskolen undervises Drengene i Træsløjd. Vedligeholdelse af Værktøj besørjes af Sløjdlæreren, der herfor oppebærer et Honorar, beregnet efter Ekstratimebetaling for et ugentlig Timetal, svarende til $\frac{1}{6}$ af Undervisningstimerne i Faget ved paagældende Skole.

Husgerning. Heri deltager Pigerne i Folkeskolens 6. til 8. Klasser, Mellemskolens 4. Klasser og Efterskolen. Pigerne fra Poul Paghsgades og Ryesgades Skoler undervises i Skolekøkkenet i Ryesgades Skole, de øvrige i Skolekøkkenet i Danmarksgades Skole. 22 Klasser med et gennemsnitligt Elevantal af 28,5 pr. Klasse har deltaget. Den samlede Udgift har andraget 4915,25 Kr., hvilket giver ca. 7,83 Kr. pr. Barn om Aaret.

Lærerinder i Husgerning faar for Tilrettelægning af Undervisningen, Indkøb af Varer m. m. uden Afkortning i Lønnen Nedsættelse i Timetallet, saaledes at 5 Timer i Husgerning regnes lig med 6 Timer i Skolens almindelige Fag.

Skolehaven. Undervisningen omfatter Drengene i Folkeskolens 5. til 7. Klasser, medens Mellemskolen ikke har Skolehaveundervisning. Der er tillagt hver Klasse 1 Time ugentlig hele Aaret, og Undervisningen ordnes da saaledes, at Lærerne i Sommertiden efter Vejrforhold og Lejlighed anvender det nødvendige Antal Timer i Skolehaven. I den Tid af Aaret, da der ikke arbejdes i Haven, benyttes Timerne til Naturhistorie, Sløjd eller andre Fag, der er tillagt vedkommende Lærer.

Foruden de planmæssige Timer har Børnene et Par Aftener ugentlig eller om Søndagen Adgang til Haverne. Læreren er da til Stede, og i Sommerferien har der været bevilget 1 ugentlig Time til Tilsyn med hver af Skolehaverne.

Badning foretages i Skolebadeanstalterne i den Tid, da der fyres paa Skolerne. I Sommertiden foregaar Badning i

Forbindelse med Svømmeundervisning paa Kommunens offentlige Fjordbadeanstalter. I Sommertiden benyttes Gymnastiktimerne delvis til Badning, Svømmeundervisning, Boldspil og ordnede Lege.

Skoletandlægen. Alle Elever i Kommuneskolerne har Ret til gratis Tandlægehjælp. Børnene fra Poul Paghsgades, Hobrovejens og Ryesgades Skoler er henvist til Skoletandklinikken i Ryesgades Skole, og Børnene fra de øvrige Skoler til Klinikken i Danmarksgades Skole. Behandlingen foregaar begge Steder hver Skoledag fra Kl. 8—11. Af samtlige Elever i Folkeskolen mødte i Aaret 1935—36:

Fra Kjellerupsgades Skole	48	%
- Rantzausgades	—	57	-
- Poul Paghsgades	---	84	-
- Ryesgades	---	60	-
- Østermarkens	---	56	-
- Hobrovejens	---	60	-

Af Mellem- og Realskolens Elever:

Fra Danmarksgades Skole	43	%
- Ryesgades	—	49	-

Iøvrigt henvises til omstaaende Oversigt over Virksomheden.

Oversigt over Skoletandlægens Virksomhed i Aaret 1935—36.

Systematisk Behandling	Skoletand- klinik	Antal Børn					De forskellige Behandlinger Antal						
		Med Ret til system. Behandling	Indmeldte til Behand- lingen	Funden fri for Karies	Af anden Grund ikke behandlet	Behandlede	Fyldninger	Rodbehand- linger	Udtrækninger		Rensninger	Andre Behand- linger	Ialt
									Mælke- tænder	Bli- vende Tænder			
1. Aars Behandling	Danmg.	373	213	33	31	149	224	0	15	2	1	0	242
	Ryesgade	338	244	86	17	141	354	0	22	0	6	0	382
Fortsat Behandling af Børn, der i tidligere Aar har været under systematisk Behandling	Danmg.	2673	1571	217	114	1240	2320	3	194	24	56	0	2597
	Ryesgade	2188	1405	381	108	916	2546	6	279	28	66	0	2925
	Ialt...	5572	3433	717	270	2446	5444	9	510	54	129	0	6146

Det samlede Antal Elever i de til Klinikken knyttede Skoler var: 5572.

Børne- og Klassetallet 1935 og 1936.

Skole	1. April 1935				1. April 1936			
	Drenge	Piger	Ialt		Drenge	Piger	Ialt	
			Elever	Klasser			Elever	Klasser
1. Kjell.	500	469	969	29	460	437	897	27
2. Rantz.	429	430	859	27	439	455	894	28
3. Danm.	284	289	573	21	282	309	591	21
4. P. P.	335	379	714	22	350	419	769	25
5. Ryesg.	631	588	1219	37	631	619	1250	38
6. Øst.	327	318	645	19	357	355	712	22
7. Hobrov. { Aalborg Komm.	217	206	423	} 19	219	192	411	} 19
{ Hasseris —	86	84	170		75	74	149	
Ialt.	2809	2763	5572	174	2813	2860	5673	180

Børnetallets Fordeling paa de forskellige Klassetrin.

a. Folkeskolen.

Skole	1. April 1935									31. Marts 1936								
	1.	2.	3.	4.	5.	6.	7.	8.	Ialt	1.	2.	3.	4.	5.	6.	7.	8.	Ialt
Kjell.	149	172	141	136	181	107	83	0	969	147	165	145	134	178	108	86	0	963
Rantz.	126	138	163	130	125	71	57	49	859	127	139	173	128	134	73	59	46	879
P. P.	119	117	122	111	110	99	36	0	714	124	129	131	120	117	105	34	0	760
Ryesg.	129	140	145	138	149	116	88	0	905	132	147	140	142	151	114	89	0	915
Øst.	98	101	110	110	102	65	59	0	645	105	101	115	118	106	67	64	0	676
Hobr. { Aalb.	72	69	70	73	72	29	38	0	423	70	65	68	72	71	32	41	0	419
{ Hass.	18	26	32	32	31	20	11	0	170	17	22	28	28	29	17	13	0	154
Ialt.	711	763	783	730	770	507	372	49	4685	722	768	800	742	786	516	386	46	4766

b. Mellemskolen og Realklassen.

Skole	1. April 1935							31. Marts 1936					
	1.	2.	3.	4.	Real-kl.	Ialt	1.	2.	3.	4.	Real-kl.	Ialt	
Danm.	120	124	146	114	69	573	116	118	134	104	58	530	
Ryesg.	88	89	57	52	28	314	88	90	55	48	25	306	
Ialt.	208	213	203	166	97	887	204	208	189	152	83	836	

Klassetallets Fordeling paa de forskellige Klassetrin og Gennemsnitsbørnetallet pr. Klasse.

a. Folkeskolen.

Skole	Antal Parallelklasser 1935—1936									Gennemsnitsbørnet. pr. Kl. 1935—1936								
	1.	2.	3.	4.	5.	6.	7.	8.	Ialt	1.	2.	3.	4.	5.	6.	7.	8.	Alle Klasse-trin
Kjell.	5	5	4	4	5	3	3	0	29	29,5	33,7	37,6	33,8	35,9	35,8	28,1	„	32,6
Rantz.	4	4	5	4	4	2	2	2	27	31,6	34,6	33,6	32,3	31,1	36,0	29,0	23,8	32,2
P. P.	4	4	4	3	3	3	1	0	22	30,4	30,8	31,6	38,5	37,8	34,0	35,0	„	33,5
Ryescg.	4	4	4	4	4	3	3	0	26	32,6	35,9	35,6	35,0	37,5	38,3	29,5	„	35,0
Øst.	3	3	3	3	3	2	2	0	19	33,8	33,7	37,5	36,7	34,7	30,0	30,8	„	34,7
Hobr.	3	3	3	3	3	2	2	0	19	29,5	30,3	33,0	34,2	33,8	24,5	25,8	„	30,7
Ialt.	23	23	23	21	22	15	13	2	142	31,2	31,1	34,4	35,0	35,1	34,1	29,2	23,8	33,2

b. Mellem- og Realskolen.

Skole	Antal Parallelklasser 1935—36							Gennemsnitsbørnet. pr. Kl. 1935-36					
	1.	2.	3.	4.	Real-kl.	Ialt	1.	2.	3.	4.	Real-kl.	Alle Klasse-trin	
Danm.	4	4	5	5	3	21	29,5	30,3	28,0	21,8	21,2	26,3	
Ryescg.	3	3	2	2	1	11	29,3	29,8	28,0	25,0	26,5	28,2	
Ialt.	7	7	7	7	4	32	29,4	30,1	28,0	22,7	22,5	26,9	

Børnenes Skoleforsømmelser i Kalenderåret 1935.

Skole	Forsømte Dage				I Gennemsnit pr. Elev			
	Sygdøm	Lovl. Grund	Uden lovl. Grund	Ialt	Sygdøm	Lovl. Grund	Uden lovl. Grund	Ialt
1. Kjell.	Dage 14134	Dage 385	Dage 514	Dage 15033	Dage 14,6	Dage 0,4	Dage 0,5	Dage 15,5
2. Rantz.	11302	354 ^{1/2}	146 ^{1/2}	11803	13,0	0,4	0,2	13,6
3. P. P.	10063	288	172 ^{1/2}	10523 ^{1/2}	13,6	0,4	0,2	14,2
4. Ryesg.	13072	448	385	13905	14,4	0,5	0,4	15,3
5. Øst.	10090	424	187	10701	15,3	0,6	0,3	16,2
6. Hobr.	9249	285	165	9699	15,9	0,5	0,3	16,7
7. Mellems. og Reals. {	Danm. 4331	187	40	4558	7,9	0,3	0,1	8,3
	Ryesg. 2127	147	12	2286	6,9	0,5	0,0	7,4
Ialt ...	74368	2518 ^{1/2}	1622	78508 ^{1/2}	13,3	0,5	0,5	14,3

Skolemulkter i Kalenderåret 1935.

Skole	Mulkterede		Idømte Mulkter	Deraf ved Aarets Udgang			
	Børn	Dage		Udredede	Eftergivne	Afsonede	Ikke indg. 31/12 1935
1. Kjell.	112	243	Kr. 70,12	16,94	0,00	0,00	53,18
2. Rantz.	69	107	- 21,94	14,91	0,00	0,00	7,03
3. P. P.	48	97	- 21,24	10,96	0,00	0,00	10,28
4. Ryesg.	47	202	- 72,96	35,47	0,00	0,00	37,49
5. Øst.	46	109	- 27,00	13,86	6,22	0,00	6,92
6. Hobr.	39	99	- 29,62	6,94	0,00	0,00	22,68
Ialt ...	361	857	Kr. 242,88	99,08	6,22	0,00	137,58

Udmeldt ved Udgangen af undervisningspligtig Alder.

a. Folkeskolen.

Skole	Foraarsudskrivning 1936																	
	8. Kl.			7. Kl.			6. Kl.			5. Kl.			4. Kl.			Samtlige Kl.		
	Dr.	Pg.	Ialt	Dr.	Pg.	Ialt	Dr.	Pg.	Ialt	Dr.	Pg.	Ialt	Dr.	Pg.	Ialt	Dr.	Pg.	Ialt
Kjell.	0	0	0	38	38	76	12	11	23	16	6	22	1	0	1	67	55	122
Rantz.	20	25	45	20	27	47	5	9	14	2	1	3	0	0	0	47	62	109
P. P.	0	0	0	14	14	28	22	11	33	2	1	3	1	1	2	39	27	66
Ryescg.	0	0	0	46	33	79	10	5	15	1	0	1	0	0	0	57	38	95
Øst.	0	0	0	28	30	58	8	7	15	4	2	6	0	1	1	40	40	80
Hobr. {	0	0	0	12	23	35	3	2	5	0	2	2	0	0	0	15	27	42
Aalborg				7	5	12	3	4	7	0	0	0	0	0	0	10	9	19
Hasseris																		
Ialt ...	20	25	45	165	170	335	63	49	112	25	12	37	2	2	4	275	258	533

b. Mellem- og Realskolen (uden Eksamen).

Skole	Udskrevet i Aarets Løb														
	Real.			4. Kl.			3. Kl.			2. Kl.			Samtlige Kl.		
	Dr.	Pg.	Ialt	Dr.	Pg.	Ialt	Dr.	Pg.	Ialt	Dr.	Pg.	Ialt	Dr.	Pg.	Ialt
Danm.	2	0	2	3	7	10	13	9	22	1	1	2	19	17	36
Ryescg.	0	0	0	4	1	5	3	8	11	4	1	5	11	10	21
Ialt ...	2	0	2	7	8	15	16	17	33	5	2	7	30	27	57

Indmeldt i Skolens 1. Klasser.

Skole	Foraarsindskrivning 1935			Foraarsindskrivning 1936			
	Dr.	Pg.	Ialt	Dr.	Pg.	Ialt	
1. Kjell.	63	76	139	51	62	113	
2. Rantz.	52	71	123	74	82	156	
3. P. P.	49	67	116	57	55	112	
4. Ryesg.	77	47	124	57	83	140	
5. Øst.	48	43	91	58	63	121	
6. Hobr.	(Aalb. Hass.)	36	31	67	37	22	59
		8	9	17	7	11	18
Ialt ...	333	344	677	341	378	719	

I Mellemskolens 1. Klasser optoges fra 1/4 1936.

	Danm. Mellems.			Ryesg. Mellems.			Samtlige Kl.		
	Dr.	Pg.	Ialt	Dr.	Pg.	Ialt	Dr.	Pg.	Ialt
Fra Kjell. 6. Kl.	0	0	0	0	0	0			
- — 5. -	11	21	32	0	0	0			
- — 4. -	1	0	1	0	0	0	12	21	33
Fra Rantz. 6. Kl.	0	0	0	0	0	0			
- — 5. -	34	33	67	0	0	0	34	33	67
Fra P. P. 6. Kl.	0	0	0	3	3	6			
- — 5. -	1	1	2	13	13	26	17	17	34
Fra Ryesg. 6. Kl.	0	0	0	3	3	6			
- — 5. -	0	0	0	21	34	55			
- — 4. -	0	0	0	1	0	1	25	37	62
Fra Øst. 6. Kl.	1	1	2	0	0	0			
- — 5. -	15	12	27	0	0	0			
- — 4. -	1	0	1	0	0	0	17	13	30
Fra Hobr. 6. Kl.	0	2	2	0	0	0			
- — 5. -	7	13	20	5	0	5			
- — 4. -	1	0	1	0	0	0	13	15	28
Fra Privatskoler	1	0	1	1	1	2	2	1	3
Ialt ...	73	83	156	47	54	101	120	137	257

Skolesøgende Børn i Aalborg Købstad ^{31/12} 1935.

	Skolesøgende			Deraf undervisnings- pligtige hjemme- hørende i Aalborg		
	Dr.	Pg.	Ialt	Dr.	Pg.	Ialt
1. Kommuneskolen:						
a) Folkeskolen	2387	2381	4768	2232	2241	4473
b) Mellem- og Real- skolen	412	421	833	203	212	415
2. I eksamensberett. Mel- lem- og højere Almen- skoler:						
a) Statens	312	208	520	32	35	67
b) Private	416	504	920	152	237	389
3. I andre Skoler	71	53	124	38	34	72
4. I Hjemmet				1	0	1
5. Endnu ikke indskrevet				2	1	3
6. Uden Undervisning paa Grund af vedvarende Sygdom, Aandssvaghed eller lignende				3	3	6
Ialt ...	3598	3567	7165	2663	2763	5426

Afgang i Aarets Løb fra Fortegnelsen over undervisnings-
pligtige Børn i Kommunen:

a) med Ophør af Skolegang	294 Dr.,	263 Pg.,	ialt 557 Elever
b) - Fortsætt. af Skole- gang i komm. Folke- skoleklasser	18 -	10 -	- 28 -
c) - i komm. Eksamens- klasser	87 -	79 -	- 166 -
Ialt ...	399 Dr.,	352 Pg.,	ialt 751 Elever

De private Skoler i Aalborg Købstad ^{31/12} 1934 og ^{31/12} 1935.

	Op- rettet Aar	Elevantal			
		1934	1935		
			Dr.	Pg.	Ialt
<i>I. Mellem- og Realskoler :</i>					
1. Klostermarksskolen (J. Stæhr)	1871	430	209	212	421
2. Cand. mag. Møllers Skole (M. Torp og A. Dam)	1905	215	118	104	222
3. Elisabeth Brøndsteds Skole . .	1888	153	11	134	145
4. Cand. Jacobsens Skole (Aa. Brier)	1876	140	78	54	132
<i>II. Andre private Skoler :</i>					
1. Minoria (Fru Michelsens Skole)	1912	70	46	25	71
2. Sct. Marie (Den katolske Skole)	1900	52	25	28	53
	Ialt . . .	1060	487	557	1044

Til kommunale Fripladser i ovennævnte 4 private Mellem- og Realskoler har Kommunen i 1935—36 ydet et Tilskud af 600 Kr. til hver Skole. Til Fru Michelsens Skole ydede Kommunen et Tilskud paa 300 Kr.

Salg af Sparemærker i Kommuneskolerne 1935—36.

Kjellerupsgades Skole	3435 Kr.
Rantz. og Danm. -	5130 -
P. Paghsgades -	5200 -
Ryegades -	10447 -
Østermarkens -	1000 -
Hobrovejens -	1465 -
Ialt . . .	26677 Kr.

Aaret før var Salget Kr. 26697.

Timeplan,

vedtaget i Skolekommissionens Møde 29. November 1935.

Klassernes og Fagenes ugentlige Timetal i Grundskolen og Hovedskolens almindelige Afdeling.

	1.	2.	3.	4.	5.	6.	7.	8.	Ialt
Kristendoms- kundskab	$\frac{2}{2}$	2	2	2	2	2	2	2	15
Dansk	7	8	8	8	7	8	7	6	59
Skrivning	3	3	3	3	2	1	1	„	16
Regning	6	6	6	6	6	5	6	5	46
Historie	„	„	1	2	2	2	2	2	11
Geografi	„	„	1	2	2	2	2	2	11
Naturkundskab . .	„	„	„	2	2	3	3	3	13
Engelsk ell. Tysk	„	„	„	„	„	„	„	5	5
Tegning	„	„	„	„	2	2	2	2	8
Sang	1	1	1	1	2	1	1	1	9
Gymnastik	2	2	2	2	3	3	3	2	19
Sløjd	2-2	2-0	2-0	2-0	3-0	4-0	4-0	3-0	22-2
Haandarbejde . . .	„	0-2	0-4	0-4	0-4	0-3	0-3	0-3	0-23
Husgerning	„	„	„	„	„	0-4	0-4	0-3	0-11
Skolehave	„	„	„	„	1-0	1-0	1-0	1-0	4-0
Ialt { Drengene . . .	22	24	26	30	34	34	34	34	238
Ialt { Piger	22	24	28	32	34	36	36	36	248

Anm.: Naar der staar to Tal i samme Rubrik, gælder det sidste Pigerne.

Timeplan for Mellem- og Realskolen.

Klassernes og Fagenes ugentlige Timetal.

	Mellemkolen				Latin- læsende Elever	Realklassen	Ialt
	1	2	3	4	4		
Kristendomskundskab ..	2	2	2	1	1	„	7
Dansk	5	4	5	5	4	5	24
Engelsk	5	3	3	3	3	5	19
Tysk	„	5	4	4	4	4	17
Fransk	„	„	„	„	„	4	4
Historie	3	2	2	2	2	2	11
Geografi	2	2	2	2	2	2	10
Naturhistorie	2	2	2	2	2	2	10
Naturlære	2	2	2	2	2	2	10
Regning og Matematik ..	4	5	6	7	6	5 ¹	27
Skrivning	2	1	1	„	„	„	4
Tegning	2	1	1	2-0	„	„	6-4
Latin	„	„	„	„	4	„	4
	29	29	30	30-28	30	31	149-147
Gymnastik	3	3	3	3	3-2	4	16
Sang	2	2	1	„	„	„	5
Sløjd	2-0	2-0	2-0	2-0	2-0	„	8-0
Kv. Haandarbejde	0-2	0-2	0-2	„	„	„	0-6
Kv. Husgerning	„	„	„	0-4	0-4	„	0-4
Ialt ..	36	36	36	35	35-36	35	178-178

¹ De Piger, som bortvælger Regning og Matematik, faar i Stedet for: „Praktisk Regning for Piger“ i 4 Timer.

Anm.: Naar der staar to Tal i samme Rubrik, gælder det sidste Pigerne.

De skriftlige Opgaver ved Aarsprøverne 1936 var:

a. Realeksamen.

Dansk Stil.

Hvordan virker Naturens Kræfter nedbrydende og opbyggende paa Jordens Overflade?

Eller:

Rejser før og nu.

Oversættelse fra Dansk til Engelsk.

Katten ved Rottehullet.

En Mand, som boede paa Landet i et Hus, hvor der var en Mængde Rotter, købte en Kat. I Løbet af meget kort Tid lykkedes det den at dræbe mange af Rotterne, men ingen i Huset havde været i Stand til at opdage, hvordan den fangede dem. En Dag stjal imidlertid Katten et Stykke Kød i Køkkenet og løb bort med det, og en af Pigerne gik efter den for at se, hvad den vilde gøre med det. Til sin Overraskelse saa hun Katten løbe ind i et Hjørne af *Stalden*, hvor der var et Rottehul og lægge Kødet ned ved Siden af det. Saa skjulte den sig og ventede roligt i lang Tid med Øjnene *fæstet* paa Hullet.

Til sidst kom en Rotte, der havde lugtet Kødet, ud af Hullet og begyndte at *gnave* af det. Katten bevægede sig ikke, saa længe Rotten kun gnavede af Kødet, men lige da den vilde til at bære det bort, sprang den løs paa den og dræbte den.

Rottehul, *rat-hole*. — Stald, *stable*. — at fæste, *to fix*. — at gnave af, *to nibble at*. — løs paa, *upon*.

Regning og Matematik.

1. En Kornhandler købte 84 t Hvede for 12,⁴⁰ Kr. pr. 100 kg. Han lod Kornet tørre, hvorved det svandt 6,²⁵ pCt. i Vægt. Efter Tørringen blev Kornet rensat, hvorved 4 pCt. af det tørrede Kornets Vægt blev frarensat som værdiløst. Resten sorterede Renseapparatet i tre Sorteringer, hvis Vægtforhold var 81 : 15 : 4.

Hvor mange kg kom hver Sortering til at indeholde?

Udgifterne ved Tørringen var 0,⁵⁵ Kr. pr. 100 kg af den oprindelige Vægt, og Udgifterne ved Rensningen 0,⁸² Kr. pr. 100 kg af den tørrede Hvedes Vægt før Rensningen.

Hvor store blev Kornhandlerens samlede Udgifter?

Første Sortering blev solgt for 18,⁷⁵ Kr. pr. 100 kg. Salgsprisen for anden Sortering blev 20 pCt. lavere pr. 100 kg end for første Sortering, og Salgsprisen for tredje Sortering blev 25 pCt. lavere pr. 100 kg end for anden Sortering.

Hvor stor blev den samlede Salgspris?

2. En Stabel cylindriske Fyrrestokke, der alle har en Diameter af 21 cm og en Længde af $1,25$ m, vejer tilsammen 34650 kg. Hvor mange Stokke indeholder Stablen, naar Fyrretræets Vægtfylde er $0,3$?

Alle Fyrrestokkene maskinbehandles paa den Maade, at der i $\frac{2}{5}$ af hver Stoks Længde bortskrælles et Lag, der overalt er $3,5$ cm tykt.

Hvor mange Kubikmeter Træ bortskrælles i alt?

Maskinen bortskræller Træet i Form af Træuld, som den presser og pakker i prismeformede Baller, hvis Længde, Bredde og Højde er henholdsvis $1,2$ m, $0,75$ m og $0,7$ m. Hvor mange Baller Træuld bliver der, naar den pakkede Træulds samlede Rumfang er 18 Gange det bortskrællede Træs Rumfang.

Rumfanget af en Balle er Produktet af Længde, Bredde og Højde.

Rumfanget af en Cylinder med Diameter d og Højde h er $\frac{1}{4} \cdot d^2 \cdot h$.

3. Løs Ligningen

$$(1 - x)^3 - (x - 1)^3 = 2 - 2x^2 \cdot (x - 2).$$

b. Mellemskoleeksamen.

Dansk Stil.

Fortæl om de Befordringsmidler, man i vore Dage kan møde paa en dansk Landevej, og om de vigtigste Færdselsregler.

Dansk Genfortælling.

Hvorledes Rubens betalte sin Husleje.

Om den berømte flamske Maler Rubens fortælles følgende:

I sin Ungdom opholdt Rubens sig nogen Tid i Paris. Da han endnu ikke havde vundet Berømmelse som Kunstner, kneb det ofte for ham at faa sine Penge til at slaa til. Han var saaledes kommet i Gæld til sin Husvært, og da han trods sine gentagne Løfter stadigvæk ikke betalte, tabte Værten til sidst Taalmodigheden og truede med at sætte ham paa Gaden, hvis han ikke snart kom med Pengene.

Den unge Maler holdt sig nu i nogle Dage oppe paa sit Værelse; men en Dag kom han ned ad Trappen med sin Kuffert i Haanden og sagde til Værten: „Nu flytter jeg, og hvad jeg skylder Dem, ligger til Dem oppe paa Værelset.“ Derpaa skyndte han sig bort. Værten ilede naturligvis op paa det forladte Værelse og blev meget glad, da han aabnede Døren, thi paa Bordet midt i Stuen saa han adskillige Guld og Sølvmonter blinke. Der saa ud til at være mere, end han havde til gode; men da han kom nærmere, opdagede han til sin Ærgrelse, at Mønterne kun var malet paa Bordpladen.

Ved at se sig om i Værelset følte Værten sig dog trøstet; thi paa Væggene hang en Del gode Klædningsstykker, som nok kunde dække i

alt Fald en Del af Huslejen. Han blev imidlertid narret for anden Gang, da det ved nærmere Undersøgelse viste sig, at ogsaa Klæderne var malet, og der i Virkeligheden ikke var andet end den nøgne Væg.

Nu blev han for Alvor vred og hævnede sig ved at fortælle vidt og bredt om den bedrageriske Maler, og saaledes kom Historien en rig Englænder for Øre. Denne fik Lyst til at se Malerierne, og man forstaa Værtens Glæde, da Englænderen købte Bordet med de malede Pengestykker og gav en god Del mere, end der krævedes til at betale, hvad Rubens skyldte.

Regning.

1. I 1931 solgte en Sodavandsfabrik 163250 l almindeligt Sodavand og 106750 l sødet Sodavand for henholdsvis 36 Øre og 44 Øre pr. l.

Hvor meget fik Fabrikken ind ved Salget?

I 1932 nedsatte Fabrikken Prisen paa almindeligt Sodavand med $11\frac{1}{6}$ pCt., medens Prisen paa sødet Sodavand holdtes uforandret. Hvor meget tog Fabrikken for en Kasse med 50 Flasker almindeligt Sodavand og hvor meget for en Kasse med 50 Flasker sødet Sodavand, naar hver Flaske indeholdt $\frac{1}{4}$ l?

I 1932 solgte Fabrikken Sodavand af begge Slags for 122304 Kr. og tjente derved 12 pCt.

Hvor meget havde Fabrikkens Udgifter da andraget?

Af det solgte Sodavand var 124800 l almindeligt Sodavand.

Hvor mange l sødet Sodavand solgtes i 1932?

2. En Skaal, der indvendig har Form som en Halvkugle, er helt fyldt med en Vædske. Vædskeoverfladens Diameter er 21 cm.

Hvor mange cm^3 rummer Skaalen?

Vædsken hældes over i et Cylinderglas, hvis indvendige Diameter er $17\frac{1}{2}$ cm. Derved fyldes netop Femtedelen af Glasset.

Hvor mange cm er Cylinderglassets Højde maalt indvendig?

Cylinderglasset tømmes og fyldes derefter helt med en Vædske, hvis Vægtfylde er $1,2$. Glasset og Vædsken vejer tilsammen $17,5$ kg.

Hvor mange g vejer Glasset?

Rumfanget af en Kugle med Diameter d er $\frac{11}{21} d^3$.

Rumfanget af en Cylinder med Diameter d og Højde h er $\frac{11}{14} d^2 h$.

Matematik.

1. Konstruer en retvinklet Trekant ABC , hvor C er den rette Vinkel, af $\angle A = 60^\circ$ og Liniestykket $DB = 6$ cm, idet D er Fodpunktet af Højden paa Hypotenusen.

Konstruer dernæst et Rektangel, hvis ene Side er lig Kateten AC , og hvis Areal er lig Trekantens Areal.

Konstruer derefter et Rektangel, hvis ene Side er lig Kateten AC , og hvis Omkreds er lig Trekantens Omkreds.

1	2	3	4	5	6	7	8	9	10
---	---	---	---	---	---	---	---	---	----

2. Find x og y af Ligningerne

$$\frac{x - 2,5}{x + 2,5} + \frac{y + 2}{y - 2} = 2$$

$$\frac{y - x}{3} + 1 = 2x - y$$

og gør Prøve.

c. Folkeskolen.

8. Klasse.

Dansk Stil.

Vinteren, vi har i Aar.

(Trafikvanskeligheder, Arbejdsstandsninger, større Leveomkostninger, Vinterglæder.)

Eller

En kendt Stormand eller Kunstner.

Regning.

- $(37\frac{3}{4} + 19\frac{5}{6} \div 32\frac{2}{3}) : 13 + (86\frac{1}{4} \div 27\frac{1}{3}) \cdot 8.$
- Til en Ferierejse i Tyskland havde Jensen sparet 425 Kr. sammen. Billetten kostede 97,40 Kr. Resten af Pengene vekslede han i Turistmark (Kurs 117). Hvor mange Rm. kunde han bruge om Dagen, naar han vilde være borte i 14 Dage?
- Find Vægten af en pyramideformet Sandstensblok, hvis Grundflade er et Rektangel, der er $4\frac{2}{3}$ m langt og $3\frac{1}{3}$ m bredt, og hvis Højde er 6 m, naar Sandstenens Vægtfylde er 2,07.

$$\text{Pyram. Rf.} = \frac{\text{Gf. H.}}{3}.$$
- I en Forretning indskyder A 3500 Kr., B 4500 Kr. og C 6000 Kr. Der tjenes 4144 Kr. Som Forretningsfører faar A $12\frac{1}{2}\%$ af For-tjenesten. Resten deles mellem A, B og C i Forhold til deres Indskud. Hvor meget faar hver.

7. Klasse.

Dansk Stil.

Hvad leger Børn i Danmark?

- Udendørs Lege (Foraar, Sommer, Efteraar og Vinter).
- Indendørs Lege (smaa Børns og store Børns Lege).

Eller

Fortæl om den bedste Ferie, du har haft!

Regning.

1. $(46^{2/3} : 4^{3/8} \div 8^{1/5}) \cdot 8^{1/4}$.
2. En Mand indsætter 1170 Kr. i en Bank til 4 % p. a.
Hvor meget kan han hæve efter 11 Maaneders Forløb?
3. En trekantet Plads har Grundlinie 95 m og Højde 50 m.
Hvor stor er Pladsen?
Paa Pladsen opføres en Skole, Længde 30 m og Bredde 12 m, samt et cirkelrundt Læskur med Diameter $9\frac{1}{3}$ m. Resten af Pladsen er Legeplads.
- a) Hvor stor en Flade dækker Skuret?
b) Hvor stor er Legepladsen?

$$\text{Trekantens Areal} = \frac{h \cdot g}{2}; \text{ Cirkelns Areal} = r \cdot r \cdot \pi.$$

4. En Cykelhandler faar fra England 45 Damecykler à 4 £ og 30 Herrecyklar à $3\frac{1}{2}$ £.
Fragten udgør $12\frac{1}{2}$ % af Indkøbsprisen. Told og andre Udgifter er 444 Kr.
Hvor stor er hans samlede Udgift i danske Penge?
Han sælger herhjemme Damecyklerne for 120 Kr. og Herrecyklarne for 100 Kr. pr. Stk.
Hvor mange % tjener han?
(1 £ = 22,40 Kr.)

6. Klasse.**Genfortælling.**

(Læses to Gange af Dansk læreren. Overskriften skrives paa Vægtavlen.)

Læreren og Tyven.

En Tyv brød en Nat ind hos en Lærer paa Landet. I Lærerens Kontor søgte han efter Penge i Skrivebordet. Men Skuffen var laaset, og han tog nu sit Tyveværktøj frem og begyndte at bryde Laasen op. Den frække Tyv arbejdede i Begyndelsen forsigtigt; men efterhaanden blev han mere og mere ivrig for at faa fat i Pengene, og Støjen blev til sidst saa stærk, at Læreren vaagnede. Han rejste sig forsigtigt; tog lidt Tøj paa og listede sig hen til den Dør, der førte ind til Kontoret. Med et Ryk aabnede han den og stod nu i Stue sammen med den ubudne Gæst. I Skæret fra Maanen, der lige var kommet frem, saa han fast og bestemt paa Tyven og sagde: „Hvad vil De her paa denne Tid?“ Tyven blev saa forskrækket, at han ikke kunde røre sig af Pletten. Læreren fik pludselig Medlidenhed med ham og talte saa mildt og kærligt til ham, at han begyndte at græde. Imidlertid var Lærerens Kone staaet op. Hun lavede Kaffe, og i den sene Nattetime lovede Tyven sig selv og Læreren, at han aldrig vilde stjæle mere, og han holdt det.

Regning.

- $(6\frac{1}{6} + 9\frac{5}{8} \div 12\frac{1}{3}) \cdot 4\frac{4}{5}$.
- Omskriv følgende Brøker til Decimalbrøker med 3 Decimaler, og læg Decimalbrøkerne sammen:
 $\frac{2}{7}$, $\frac{4}{9}$, $\frac{5}{8}$ og $\frac{7}{12}$.
- Naar $3\frac{1}{2}$ hl Koks koster 7,70 Kr., hvad koster da et Læs paa 44 hl Koks?
- Frøken Hansen har i Sparekassen 60500 Kr.
Hr. Sørensen har i Banken 88000 Kr.
Hvor meget er Hr. Sørensens halvaarlige Renteindtægt større end Frk. Hansens halvaarlige Renteindtægt, naar Sparekassen giver 4 $\frac{0}{10}$ p. a., Banken $4\frac{1}{2}$ $\frac{0}{10}$ p. a.?
- En Skolegaard, der har Form som et Rektangel, 45 m langt og 32 m bredt, skal belægges med Fliser. Hver Flise er 80 cm lang og 60 cm bred.
Hvor mange Fliser skal der bruges?

5. Klasse.**Genfortælling.**

(Læses to Gange af Dansk læreren. Overskriften skrives paa Vægtavlen.)

Kaptajnen og Rotterne.

Paa et Skib var der mange Rotter. De var en Plage for alle og gjorde stor Skade paa Ladningen. Det var Kaptajnen meget ked af, og han vilde gerne af med dem. Han prøvede at give dem Gift; men det hjalp ikke. Der blev flere og flere Rotter. Saa en Dag kom Skibet ind til en Havneby, og da det sejlede ind i Havnen, lagde Kaptajnen Mærke til, at der laa en Mængde Ost ved Bredden lige i Nærheden. Rotter kan godt lide Ost, og det vidste Kaptajnen. Da det blev Aften, tog han et Bræt og lagde det fra Skibet og ind til Bredden. Det gik, som han havde ventet. Rotterne kunde lugte Osten, og om Natten, mens alle paa Skibet sov, flyttede hele Flokken i Land. Da Kaptajnen næste Morgen sejlede ud af Havnen, var der ikke en eneste Rotte tilbage paa Skibet.

Regning.

- $(748 \div 9,75 \div 525,075) : 25$.
- $(2\frac{7}{8} \cdot 12) \div 17\frac{3}{4} + 3\frac{11}{12}$.
- Fru Hansen køber to Stykker Lærred til samme Pris pr. m. Det ene Stykke er 39,2 m, det andet er 5,4 m kortere.
Hvor mange m køber hun ialt?
For alt Lærredet giver hun 69,35 Kr.
Hvor meget giver hun for 1 m?

4. Købmand Hansen købte $20\frac{4}{5}$ Sn. Æg for 1,30 Kr. pr. Sn. $\frac{3}{4}$ af dem solgte han for 1,50 Kr. pr. Sn., Resten for 7 Øre pr. Stk.
Hvor meget tjente han?

4. Klasse.**Diktat.**

(Læses først i Sammenhæng af Dansk læreren; derefter dikteres hver „Mundfuld“ to Gange.
Overskriften skrives paa Vægtavlen. Alle Tegn dikteres.)

Min Klasse.

Jeg vil fortælle lidt om min Klasse. Paa Gulvet er der anbragt mange Borde og Bænke. Hvert Bord har Plads til to Børn, men jeg har set, at der i andre Klasser er Borde til fire. Der er to Vinduer og en Dør, som fører ud til Gangen. Paa Væggene er der store Tavler, og dem kan man skrive paa med Kridt. Der hænger ogsaa Kort og Billeder paa Væggene. Det Billede, jeg bedst kan lide, viser en Konge, som staar paa sit Skib. Han har et Bind om Hovedet, fordi han er saaret. En Kugle har revet en Splint løs, og den har saaret Kongen i det ene Øje.

Regning.

1. $480 \text{ m} \div 46 \text{ m } 9 \text{ cm} + 86 \text{ m } 5 \text{ cm} + 56 \text{ cm}.$
2. $4869 \cdot 378.$
3. Naar 1 Æg vejer 65 g, hvor meget vejer da 9 Snese 12 Æg?
4. I et Hus bruges hver Dag 16 l Kul.
Hvor længe kan 20 hl Kul vare?
5. En Købmand havde 40 Snese Æg. $\frac{3}{5}$ af dem solgte han for 8 Øre pr. Stk. og Resten for 9 Øre pr. Stk.
 - a) Hvad fik han for Æggene?
For Pengene købte han 3 Kasser Appelsiner med 160 Appelsiner i hver Kasse.
 - b) Hvad var Prisen paa hver Appelsin?

3. Klasse.**Diktat.**

(Læses først op af Dansk læreren; derefter dikteres hver „Mundfuld“ to Gange. Overskriften skrives paa Vægtavlen. Alle Tegn dikteres.)

Pus og Perle.

Pus var en Kat, og Perle var en Hund. De kunde ikke lide hinanden. Pus vilde rive, og Perle vilde bide, og den ene tog Maden fra den anden. En Dag sloges de, og Perle bed noget af Kattens Hale og løb ind med det i Munden. Saa kom Perle ind i Laden, og Døren blev lukket; saa kunde den staa der og være ked af, at den havde været slem ved Pus.

Regning.

1. $983 + 618 + 27 + 1286 \div 1875$.
2. $3087 \cdot 96$.
3. $165528 : 9$.
4. $(3457 \div 1689 + 408) : 34$.
5. Erik har faaet Lov til at tømme sin Sparebøsse. Der er 13 Kr. 10 Øre i den.
Han køber et Par Skøjter til 6 Kr. og et Frimærkealbum til 4 Kr. 25 Øre.
 - a) Hvor meget maa han betale for Skøjterne og Albumet?
 - b) Hvor mange Penge har han tilbage?

Ved Optagelsesprøven til Mellemskolens 1. Klasser i Marts Maaned 1936 blev der givet følgende Opgaver :

Genfortælling.

(Læses to Gange. Overskriften skrives paa Vægtavlen.)

Peters Bedrift.

Peter var i Skolen en mærkelig stille Dreng, der aldrig rigtig tog Del i Kammeraternes Leg. Han fulgte godt med i Klassen og kunde altid sine Lektier. Men i Gymnastiksalen var han ikke dygtig; han turde ikke klatre i Ribberne, og han turde ikke springe over Bukken og Hesten.

Tidt morede Kammeraterne sig over hans klodsede Bevægelser og kaldte ham „Klumpen“. Han blev ofte drillet, og ikke sjældent gik han grædende hjem fra Skole.

En Vinterdag fik alle Skolens Elever fri de sidste Timer for at løbe paa Skøjter paa en Dam uden for Byen. Peter havde ingen Skøjter; men han stillede sig op ved en Bunke Bræder inde paa Bredden og saa paa de andre. Kammeraterne drillede ham som sædvanlig og sagde, at han var bange for at gaa ud paa Isen.

Pludselig lød der et Skrig ude fra Midten af Dammen. Isen var gaaet i Stykker, og to Drenge var faldet i Vandet. De arbejdede forgæves paa at komme op, medens Kammeraterne stod raadville uden at turde hjælpe dem.

Da kom Peter løbende med to Bræder, som han skubbede ud til de forulykkede; og inden længe var de begge reddet. Kammeraterne gav ham et dundrende Hurra, og efter den Dag blev han aldrig drillet i Skolen.

Diktat.

(Alle Skille tegn dikteres. Læses først i Sammenhæng. Hver Mundfuld dikteres 2 Gange.)

For nogle Aar siden / købte mine Forældre / et Hus / ovre ved Vesterhavet, / og siden den Tid / har vi tilbragt / alle vore Ferier der. / Alle-rede et Par Dage / før Skolen slutter, / begynder min Moder / sammen med Husassistenten / at pakke de mange / forskellige Ting, / som vi skal have / med til Havet; / og den første Ferie dag / rejser min Moder, / mine Søskende og jeg; / Fader kommer gerne / en Uge senere, / naar vi har faaet / Huset malet / og faaet alt gjort fint / i Stand derude. /

I de sidste Aar / har vi til Naboer / haft en Lægefamilie, / som vi kender / hjemme fra København. / Lægen er / en ualmindelig / fornøjelig Mand, / der ofte leger / med os Børn / baade i Klitterne / og nede ved Stranden; / han har en stor, / rummelig Bil, / og i den / kører han os ofte / langt ind i Landet, / hvor vi besøger / gamle Herregaarde / og naturskønne Steder. / Hver Formiddag gaar han / med os i Vandet, / og bagefter / gør han Gymnastik / sammen med os / paa Stranden. / Ja, Sommerferien ved Havet / er en skøn Tid; / den er bare / alt for kort.

Regning.

1. Af et Stykke Tøj solgtes 5 m 73 cm, 3 m 50 cm, 4 m 75 cm, 6 m 9 cm og 4 m 39 cm.

Der var derefter 5 m 54 cm til Rest.

Hvor lang var hele Stykket?

2. En Brændselsforretning sælger 200 kg Brænde à 7 Øre, 3 hl Kul à 2,70 Kr. og 38 hl Koks.

Alt Brændsel kostede 109,50 Kr.

Hvor meget kostede 1 hl Koks?

3. Nielsen er paa en 4 Dages Biltur.

Den første Dag kører han 184 km, den anden Dag kører han 103,8 km mere end den første Dag, den tredje Dag kører han 105,5 km mindre end den anden, og den fjerde Dag kører han 257,9 km.

Hvor mange km kører han ialt?

Naar han kører 8 km, bruger han 1 l Benzin.

Hvor mange l Benzin bruger han til Turen?

1 l Benzin koster 28 Øre.

Hvor stor bliver Udgiften til Benzin?

III. Lærerpersonalet.

1. April 1936.

Overlærerembeder.

Navne	Født	Ansæt i Aalb.		Skole	Anc.	Fast Løn Kr.
		Lærer	Overl.			
1. R. Th. Vinten ²⁾	14/576		24/714	Rantz.	1/814	6660
2. Chr. Christensen ¹⁾	28/172	1/108	24/714	Danm.	1/814	6660
3. H. A. Jensen Storch ¹⁾	22/1069	1/1201	1/823	Kjell.	1/823	6660
4. M. Thora F. Pedersen ¹⁾	21/1075	1/1201	1/829	Øst.	1/829	6660
5. J. I. Christensen	6/189	1/216	1/131	Hobr.	1/831	6060
6. R. N. Bach ²⁾	17/179	1/1008	1/631	Ryesg.	1/831	6060
7. N. K. Kvist ²⁾	12/680	1/416	1/1133	P. P.	1/1133	5460

¹⁾ Læser 12 Timer ugentlig } Skolepl. § 11
²⁾ — 15 — — }

Viceinspektørembeder.

Navne	Født	Ansæt i Aalb.		Skole	Anc.	Fast Løn Kr.
		Lærer	Vicei.			
1. Agnes P. Færch	24/784	1/111	1/134	P. P.	1/808	5100
2. K. G. Kaffka	24/1285	1/216	1/134	Rantz.	1/712	5100
3. M. Lund	11/992	1/1221	1/134	Ryesg.	1/1016	5100
4. K. C. Værnfelt	25/786	1/225	1/134	Ryesg.	1/811	5100
5. H. H. Kristensen	20/1084	1/526	1/434	Øst.	1/209	5100
6. J. M. Hansen ¹⁾	15/677	1/605	1/635	Hobr.	1/1102	5100
7. L. B. A. S. Gunvald	5/1285	1/1012	1/635	Kjell.	1/110	5100

¹⁾ Læser 27 Timer ugentlig (Skolepl. § 11).

Embeder med Lønning efter Lønningslovens § 35.

Navne	Født	Ansæt i Aalb.		Skole	Anc.	Fast Løn Kr.
		Lærer	§ 35			
1. Alma Høyer, f. Bendix ²⁾	22/78	1/104	1/134	Danm.	1/101	4980
2. M. J. C. Bendix	9/782	1/807	1/134	Danm.	1/1205	4980
3. P. M. Poulsen ¹⁾	10/1269	1/1208	1/134	Danm.	1/1092	4980
4. S. Ejlersen	28/285	1/1012	1/134	Rantz.	1/510	4980
5. H. J. Jørgensen	11/688	1/718	1/134	Rantz.	1/1112	4980
6. H. O. Kjær	22/797	1/123	1/134	P. P.	1/821	4320
7. M. A. P. Bie	18/394	1/1225	1/134	Ryescg.	1/1019	4650
8. Signe Madsen ¹⁾	24/1072	1/705	1/134	Danm.	1/104	4980
9. M. Kristine Pedersen	1/1192	1/1024	1/1134	Ryescg.	1/717	4980
10. L. N. Wrist	28/388	1/1214	1/635	Danm.	1/213	4980
11. H. S. Kreilgaard	19/496	1/128	1/236	Danm.	1/820	4650

Faste Lærerembeder.

Navne	Født	Fast ansat i Aalb.	Skole	Anc.	Fast Løn Kr.
1. J. Andersen ^{1)*)}	23/172	31/301	Kjell.	1/898	4860
2. P. Østerg. Poulsen ¹⁾	20/671	1/603	Rantz.	1/200	4860
3. G. E. Hansen ²⁾	26/678	1/104	Rantz.	1/204	4860
4. F. A. Færgeman	15/384	1/409	Danm.	1/208	4860
5. B. M. Hornemann	15/383	1/409	Kjell.	1/108	4860
6. K. K. Nicolaisen	29/383	1/1009	Rantz.	1/808	4860
7. O. V. Vold ²⁾	9/177	1/1009	Danm.	1/104	4860
8. P. M. Bentzen ²⁾	9/277	1/311	P. P.	1/810	4860
9. H. P. N. Holst	19/687	1/1012	Kjell.	1/1011	4860
10. Th. C. Thomsen	16/1187	1/114	Kjell.	1/1211	4860
11. P. Jacobsen ¹⁾	6/375	1/614	Ryescg.	1/202	4860
12. E. Nielsen ²⁾	9/1180	1/1017	P. P.	1/615	4860
13. J. M. Storgaard	15/686	1/118	Ryescg.	1/511	4860
14. N. P. Rasmussen	18/892	1/419	P. P.	1/016	4860
15. J. A. Jensen	2/1092	1/420	Ryescg.	1/518	4530
16. R. Kofod	20/789	1/420	P. P.	1/217	4860
17. J. P. Sunesen	12/688	1/120	Ryescg.	1/712	4860
18. S. Daugbjerg	3/892	1/321	Ryescg.	1/119	4530
19. H. A. Sonne Koefoed	26/687	1/321	Ryescg.	1/715	4860
A. C. A. Egtman ^{**)}	21/386	1/321	Hobr.	1/1017	4860
20. O. R. Nielsen	27/291	1/321	Kjell.	1/518	4530
21. J. C. Pedersen	1/590	1/423	Ryescg.	1/415	4860

1) Læser 30 Timer ugentlig } Skolepl. § 11.
2) — 33 — — }

*) Afsk. fra 31/1 37.

***) Død 15/4 36.

Navne	Født	Fast ansat i Aalb.	Skole	Anc.	Fast Løn Kr.
22. C. J. Petersen	20/11 97	1/6 23	Rantz.	1/12 21	4200
23. L. K. L. Damborg	6/11 95	1/1 24	P. P.	1/1 20	4530
24. H. Flyger	11/6 95	1/10 24	Hobr.	1/8 21	4200
25. J. C. Lynning-Hansen	20/7 95	1/10 24	Danm.	1/10 21	4200
26. H. J. Sørensen	14/7 91	1/2 25	Rantz.	1/8 22	4200
27. H. Christensen	10/10 96	1/6 25	Rantz.	1/2 21	4530
28. L. M. Nielsen	23/7 94	1/5 26	P. P.	1/10 21	4200
29. M. Hansen	27/7 90	1/2 27	Kjell.	1/7 15	4860
30. S. Jensen	3/9 99	1/5 28	Rantz.	1/10 23	4200
31. M. Mørk-Petersen	28/5 01	1/1 29	Hobr.	1/7 25	3870
32. S. Aa. Kjeldsen	13/2 98	1/1 29	Danm.	1/8 26	3870
33. M. Sørensen	6/7 99	1/1 29	Ryesg.	1/8 24	3870
34. P. M. Jensen	3/1 97	1/7 29	Kjell.	1/2 23	4200
35. E. H. H. Thon	25/7 03	1/7 29	Øst.	1/11 27	3540
36. N. R. Juul	15/3 01	1/1 30	Kjell.	1/1 27	3870
37. H. G. Petersen	26/6 99	1/8 30	Øst.	1/8 28	3540
38. K. A. B. Nielsen	20/3 04	1/2 31	Øst.	1/8 28	3540
39. N. Nørg. Kristensen	8/5 97	1/3 31	Øst.	1/7 29	3540
40. R. Bornæs	6/4 92	1/11 31	Rantz.	1/2 23	4200
41. A. J. Koch	29/12 06	1/7 32	Ryesg.	1/2 31	3210
42. H. Svendsen	25/6 07	1/7 32	Rantz.	1/6 31	3210
43. L. J. Nielsen	9/10 07	1/7 32	Kjell.	1/7 31	3210
44. J. P. Joensen	20/1 06	1/5 32	Ryesg.	1/2 31	3210
45. Aa. Knudsen	19/4 03	1/7 32	Øst.	1/12 29	3540
46. C. P. Nørg. Bech	27/6 96	1/7 32	Øst.	1/11 31	3210
47. S. Rasmussen	9/11 05	1/10 32	Ryesg.	1/10 31	3210
48. T. A. Johansen	11/10 05	1/10 33	Hobr.	1/11 29	3540
49. H. Skovg. Christensen	10/2 09	1/11 33	Hobr.	1/4 33	3210
50. K. Stadsvold	25/8 05	1/7 34	Kjell.	1/11 32	3210
51. E. Duus	10/5 03	1/7 34	Rantz.	1/6 33	2880
52. S. E. L. B. Jensen	28/7 03	1/7 34	Hobr.	1/6 30	3210
53. N. Nielsen	25/5 08	1/7 34	Rantz.	1/11 33	2880
54. A. M. N. Bøgh	10/2 08	1/7 34	Øst.	1/2 33	3210
55. A. D. Riishøj	15/8 02	1/12 34	Øst.	1/8 33	2880
56. A. C. Houman	26/5 95	1/12 34	P. P.	1/8 29	3540
57. A. Riishøj	9/7 09	1/8 35	Danm.	1/11 33	2880
58. J. P. Thomsen	4/1 05	1/8 35	Rantz.	1/7 34	2880
59. S. Aa. Johansen	9/1 05	1/2 36	Rantz.	1/3 35	2880
60. G. Dige	8/10 09	1/2 36	P. P.	1/11 33	2880
61. K. K. Larsen ¹⁾	6/7 01	1/6 36	Ryesg.	1/10 29	3540
62. Ledigt Embede ²⁾					
63. do. ³⁾					

¹⁾ P. K. Js. Hærups tidl. Emb. ²⁾ A. Saabyes tidl. Emb.

³⁾ A. C. A. Egtmans tidl. Emb.

Faste Lærerindebeder.

Navne	Født	Fast ansat i Aalb.	Skole	Anc.	Fast Løn Kr.
1. K. M. N. Veilgaard ¹⁾	11/1267	1/102	Kjell.	1/699	4860
2. K. Rasmussen ¹⁾	24/1172	31/301	Kjell.	1/595	4860
3. M. C. Munch ¹⁾	19/473	1/1201	Kjell.	1/1298	4860
4. C. H. Axø, f. Overbye ¹⁾	25/875	1/404	Rantz.	1/402	4860
5. E. Schou ²⁾	20/778	1/206	Kjell.	1/1205	4860
6. K. Larsen ²⁾	25/1179	1/1106	Rantz.	1/203	4860
7. E. C. J. Isaksen ²⁾	19/177	1/407	P. P.	1/1100	4860
8. C. H. W. Frost ²⁾	24/177	1/807	Øst.	1/607	4860
9. A. E. Sodemann ²⁾	31/1277	1/708	Hobr.	1/1007	4860
10. E. J. K. Knudsen, f. Nielsen ¹⁾	21/373	1/408	Rantz.	1/994	4860
11. J. Jørgensen ²⁾	17/779	1/112	Rantz.	1/809	4860
12. C. C. M. Mejlhede	10/884	1/412	P. P.	1/908	4860
13. J. E. Bluhme ²⁾	11/278	1/613	Rantz.	1/812	4860
14. A. P. B. Buus	2/182	1/113	P. P.	1/910	4860
15. K. D. Schultz	31/386	1/713	Kjell.	1/410	4860
16. M. J. Birk, f. Jensen ³⁾	1/786	1/314	Ryescg.	1/810	3240
17. E. J. M. Steenstrup [*]	25/487	1/1214	Hobr.	1/511	4860
18. H. M. K. Andersen	15/1186	1/1214	Kjell.	1/811	4860
19. A. M. Stæhr, f. Eigenbrod ³⁾	14/189	1/216	P. P.	1/213	3240
20. K. A. Reimer	11/488	1/217	Ryescg.	1/1013	4860
21. J. M. B. Nielsen	9/1281	1/1117	Rantz.	1/811	4860
22. Th. M. Sandvad	10/787	1/118	Rantz.	1/811	4860
23. A. Vinten, f. Hansen ²⁾	27/680	1/1118	P. P.	1/508	4860
24. R. A. Visting	14/289	1/420	Danm.	1/1013	4860
25. S. K. Funch	13/889	1/620	Ryescg.	1/1013	4860
26. E. Møller	20/490	1/721	Rantz.	1/816	4860
27. C. M. Petersen ²⁾	3/180	1/623	Rantz.	1/217	4860
28. I. Th. Jensen	10/893	1/723	Rantz.	1/617	4860
29. G. Nielsen, f. Lebrecht Nielsen	10/693	1/1024	Ryescg.	1/619	4530
30. K. J. Jepsen	14/390	1/1024	P. P.	1/119	4530
31. K. Jørgensen, f. Nielsen	14/496	1/225	P. P.	1/520	4530
32. E. M. Brandt	16/492	1/526	Kjell.	1/718	4530
33. G. A. Pedersen	10/199	1/526	Hobr.	1/1223	4200
34. E. M. E. H. Danielsen	5/1199	1/227	Ryescg.	1/1223	4200
35. M. K. Madsen	12/894	1/227	Rantz.	1/521	4200
36. A. K. Søndergaard Hansen, f. Johansen	11/693	1/728	P. P.	1/623	4200
37. O. M. Petersen	11/395	1/129	Hobr.	1/624	3870
38. B. D. Rasmussen, f. Christensen	30/798	1/129	Ryescg.	1/724	3870

¹⁾ Læser 30 Timer ugentlig }
²⁾ — 33 — — } Skolepl. § 11.
³⁾ — 24 — — }
^{*}) Afsk. fra ^{31/7} 36.

Navne	Født	Fast ansat i Aalb.	Skole	Anc.	Fast Løn Kr.
39. M. E. Lynning-Hansen, f. Petersen ²⁾	1 ² / ₁₂ 95	1 ¹ / ₁₂ 29	Ryesg.	1 ¹ / ₆ 24	2580
40. K. A. N. Boel	2 ⁰ / ₁ 97	1 ¹ / ₆ 30	Kjell.	1 ¹ / ₆ 27	3540
41. M. Kristensen, f. Juul	1 ² / ₂ 99	1 ¹ / ₆ 30	Ryesg.	1 ¹ / ₆ 24	3870
42. K. M. Christensen, f. Riishøj ³⁾	2 ⁹ / ₆ 01	1 ¹ / ₆ 30	Ryesg.	1 ¹ / ₇ 27	1770
43. A. Pedersen	1 ⁴ / ₅ 03	1 ¹ / ₂ 31	Øst.	1 ¹ / ₇ 27	3540
44. K. I. Vang Jensen	1 ¹ / ₈ 97	1 ¹ / ₅ 31	Øst.	1 ¹ / ₈ 28	3540
45. O. Hanghøj	1 ⁰ / ₁₂ 98	1 ¹ / ₇ 32	Rantz.	1 ¹ / ₃ 30	3540
46. E. Eierskov	0 ⁶ / ₆ 06	1 ¹ / ₇ 32	Rantz.	1 ¹ / ₁₀ 30	3210
47. E. Stelzner	2 ² / ₄ 03	1 ¹ / ₇ 32	Rantz.	1 ¹ / ₁₀ 30	3210
48. M. D. Christensen	2 ⁷ / ₁₁ 03	1 ¹ / ₇ 32	Øst.	1 ¹ / ₂ 31	3210
49. B. J. Winther	2 ⁴ / ₆ 03	1 ¹ / ₁₁ 32	Ryesg.	1 ¹ / ₁₁ 30	3210
50. L. J. A. Pedersen	2 ⁰ / ₂ 99	1 ¹ / ₆ 33	Ryesg.	1 ¹ / ₁₂ 30	3210
51. E. M. Tamborg, f. Møller	2 ⁸ / ₅ 06	1 ¹ / ₁₁ 33	Rantz.	1 ¹ / ₅ 32	3210
52. K. V. Ludwigs	3 ⁰ / ₃ 08	1 ¹ / ₂ 34	Øst.	1 ¹ / ₁₀ 32	3210
53. I. Jensen	2 ² / ₆ 07	1 ¹ / ₄ 34	Hobr.	1 ¹ / ₃ 33	3210
54. G. Jensen, f. Nielsen	1 ¹ / ₆ 09	1 ¹ / ₇ 34	Hobr.	1 ¹ / ₇ 33	2880
55. A. Christensen	9 ¹ / ₁₁ 09	1 ¹ / ₇ 34	Ryesg.	1 ¹ / ₂ 34	2880
56. I. Jensen, f. Martens	1 ¹ / ₂ 08	1 ¹ / ₇ 34	Rantz.	1 ¹ / ₆ 33	2880
57. M. K. Jeppesen	3 ¹ / ₁₂ 09	1 ¹ / ₇ 34	Ryesg.	1 ¹ / ₄ 34	2880
58. A. M. E. Ejerskov, f. Stigaard ¹⁾	5 ¹ / ₄ 06	1 ¹ / ₆ 35	P. P.	1 ¹ / ₈ 30	2229
59. A. Pedersen	2 ⁸ / ₄ 03	1 ¹ / ₂ 36	Kjell.	1 ¹ / ₄ 34	2880
60. A. J. Ns. Rytter	1 ⁹ / ₆ 10	1 ¹ / ₂ 36	Rantz.	1 ¹ / ₈ 35	2880

¹⁾ Læser 25 Timer ugentlig

²⁾ — 24 — —

³⁾ — 18 — —

Skolepl. § 11.

Timelærerebbeder.

Navne	Født	Dim. Aar	Ansatt	Skole	Anm.
1. C. B. Mathiassen	1 ¹ / ₄ 06	1928	1 ¹ / ₁₀ 33	Ryesg.	
2. J. V. Yde	1 ⁸ / ₁ 03	1931	1 ¹ / ₇ 34	Kjell.	
3. W. B. Kirkholm	2 ⁶ / ₇ 10	1931	1 ¹ / ₆ 35	Ryesg.	
4. C. P. C. Kiel	7 ¹ / ₆ 04	1930	1 ¹ / ₆ 35	P. P.	
K. K. Larsen	9 ¹ / ₇ 01	1924	1 ¹ / ₂ 36	Ryesg.	Fastans. 1 ¹ / ₆ 36
5. A. Andersen	2 ⁸ / ₁ 06	1928	1 ¹ / ₆ 36	Ryesg.	

Timelærerindeembeder.

Navne	Født	Dim. Aar	Ansæt	Skole	Anm.
1. J. Post Hansen	²⁸ / ₁₀ 09	1930	¹ / ₇ 34	Kjell.	
2. A. M. Ørum Nielsen	³¹ / ₁₀ 07	1930	¹ / ₇ 34	Øst.	
3. V. G. Vinther Lassen	²⁰ / ₉ 10	1932	¹ / ₇ 34	Høbr.	
4. G. Madsen	³ / ₁₁ 11	1932	¹ / ₂ 36	Ryesg.	
5. E. Christoffersen	⁴ / ₇ 11	1932	¹ / ₂ 36	Ryesg.	

Faste Vikarstillinger.

Lærere	Født	Dim. Aar	Ant.		Anm.
			Løst	Fast	
A. Andersen	²³ / ₁₀ 06	1928	⁵ / ₉ 31	¹ / ₁₀ 32	Timel. ¹ / ₆ 36
1. Chr. P. Sørensen	¹⁵ / ₁₀ 08	1929	¹⁰ / ₉ 32	¹ / ₁₂ 34	
2. E. Hald	¹¹ / ₈ 10	1931	¹⁰ / ₉ 32	¹ / ₉ 35	
3. H. Tamborg	⁷ / ₆ 05	1927	²⁷ / ₆ 33	¹ / ₉ 35	
4. K. Thomsen	¹⁷ / ₁₀ 06	1932	¹⁰ / ₉ 32	¹ / ₉ 35	
5. R. L. Sørensen	²⁷ / ₂ 03	1932	²⁷ / ₆ 33	¹ / ₂ 36	
6. N. K. A. Nielsen	²² / ₁ 99	1930	²⁷ / ₆ 33	¹ / ₂ 36	
7. I. Rønn	² / ₆ 09	1930	⁵ / ₉ 34	¹ / ₆ 36	

Lærerinder	Født	Dim. Aar	Ant.		Anm.
			Løst	Fast	
1. R. Kiel, f. Bay	⁴ / ₃ 09	1931	¹⁰ / ₉ 32	¹ / ₇ 34	
2. M. Skj. Olesen, f. Lauritsen	²⁹ / ₁ 09	1932	²⁷ / ₆ 33	¹ / ₇ 34	
3. N. Pedersen	²³ / ₈ 09	1931	²⁷ / ₆ 33	¹ / ₂ 36	
4. J. Olesen	²⁰ / ₅ 02	1930	²⁷ / ₆ 33	¹ / ₂ 36	
5. V. Olesen	¹² / ₁₂ 07	1929	⁵ / ₉ 34	¹ / ₂ 36	

Løse Vikarstillinger.

Lærere	Født	Dim. Aar	Ant.	Anm.
1. G. K. Mark Andersen	13/309	1931	27/33	Fast Vikar 1/36
2. E. Clausen	10/1009	1932	27/33	
I. Rønn	2/09	1930	5/34	
3. A. E. Nielsen	26/1210	1932	5/34	
4. W. Rasmussen	27/405	1930	5/34	
5. B. Klitgaard	15/613	1935	10/35	
6. H. Gunge	4/113	1935	10/35	
7.				
8.				
9.				

Lærerinder	Født	Dim. Aar	Ant.	Anm.
1. L. Larsen	6/810	1932	5/34	
2. J. M. Jensen	30/1004	1926	5/34	
3. E. J. Døhr	1/011	1935	10/35	
4. K. L. Jensen	22/112	1935	10/35	
5. P. Stegenborg	22/205	1928	10/35	
6.				
7.				
8.				
9.				

Antal faste Embeder 1/4 1936.

	Embeder 1/435	Deri		Nyoprettede 1/435—1/436	Embeder 1/436	Deri	
		fast ansatte	ledige			fast ansatte	ledige
Overlærerembeder	7	7	0	0	7	7	0
Viceinspektørembeder	7	5	2	0	7	7	0
§ 35 Embeder	10	9	1	1	11	11	0
Lærerembeder	64	62	2	1	63	62	1
Lærerindeembeder	59	58	1	1	60	60	0
Ialt	147	141	6	1	148	147	1

Forandringer i Lærerpersonalet.

1. April 1935: Løs Vikar i Aalborg, Frk. K. M. Pedersen, ansat som Timelærerinde i Nørresundby.
30. April — Fast Vikar K. J. A. Borch afskediget efter Ansøgning paa Grund af anden Ansættelse.
1. Maj --- Lærer H. P. Becker død.
1. Juni — Løs Vikar i Aalborg, K. M. Schougaard, ansat som Timelærer i Vejgaard.
1. Sept. --- Lærer L. B. A. S. Gunvald ansat som Viceinspektør i ledigt Embede ved Kjellerupsgades Skole (P. C. Knudsens tidl. Emb.), og Lærer J. M. Hansen ansat som Viceinspektør i nyoprettet Embede ved Hobrovejens Skole.
- Lærer L. N. Wrist ansat i nyoprettet Embede ved Danmarksgades Mellemskole med Lønning efter Lønningslovens § 35.
- Timelærerne A. Riishøj og J. P. Thomsen fast ansat i ledige Embeder (tidligere G. Samers og S. Gunvalds Emb.). Lærerinde i København A. M. E. Stigaard fast ansat i ledigt Lærerindeembede (tidligere Fru K. Kirks Emb.).
- Ansæt i derved ledigblevne Timelærerembeder: Faste Vikarer W. B. Kirkholm og C. P. C. Kiel.
- Ansæt i ledigblevne faste Vikarstillinger: Løse Vikarer E. Hald, K. Thomsen og H. Tamborg.
10. Sept. — Antaget som løse mandlige Vikarer: B Klitgaard og H. Gunge, og som løse kvindelige Vikarer: E. J. Døhr, K. L. Jensen og P. Stegenborg.
30. Sept. — Lærer N. P. A. Balle afskediget med Pension paa Grund af Svaghed.
31. Okt. — Lærerinde A. K. J. Kerri afskediget med Pension paa Grund af Svaghed.
1. Novb. — Lærer P. K. Js. Hærup kaldet til Overlærer i Slagelse.

24. Novb. 1935: Tidligere Lærer i Aalborg N. P. A. Balle død (afsk. ^{30/9} 35).

1. Febr. 1936: Lærer H. S. Kreilgaard ansat i nyopretted Embede ved Danmarksgades Mellemskole med Lønning efter Lønningslovens § 35.

Timelærer i Aalborg S. Aa. M. Johansen og Lærer i Korsør G. Dige fast ansat i ledige Embeder (tidligere H. P. Beckers og N. P. A. Balles Emb.).

Timelærerinderne A. Pedersen og A. J. Ns. Rytter fast ansat i ledige Embeder (nyt Lærerindeemb. og A. K. J. Kerris tidligere Emb.).

Ansats i derved ledigblevne Timelærerembeder: Lærer i Visse K. K. Larsen som Timelærer, og faste Vikarer i Aalborg G. Madsen og E. Christoffersen som Timelærerinder.

Ansats i ledige faste Vikarstillinger: Løse Vikarer R. L. Sørensen og N. K. A. Nielsen som mandlige og N. Petersen, J. Olesen og V. Olesen som kvindelige faste Vikarer.

15. Marts 1936: Lærer i Aalborg cand. theol. A. Saabye kaldet til Sognepræst i Sjørslev - Almind Pastorat i Aarhus Stift.

Aarskursus paa Statens Lærerhøjskole har i 1935—36 været tilstaaet Lærerinde A. J. Ns. Rytter med Dansk og Historie som Hovedfag.

Timetallets Fordeling i Skoleaaret 1935—36.

Skole	Det fast ansatte Lærerpersonele		Time-lærer Timer	Ialt Timer	Deraf læst ved		
	Pligtige Timer	Ekstra Timer			Folke-skolen	Real- og Mellem-skolen	Efter-skolen
Kjell.	695	5	98	798	792	0	6
Rantz.	1554	8	3	1565	818	747	0
Danm.							
P. P.	743	4	80	827	735	20	72
Ryesg.	932	3	255	1190	778	412	0
Øst.	553	2	85	640	640	0	0
Hobr.	486	0	94	580	580	0	0
Ialt ...	4963	22	615	5600	4343	1179	78

Sygdom blandt Lærerpersonelet

¹/₄ 1935 til ³¹/₃ 1936.

Skole	Samtlige Sygetimer			Betalt Vikarhjælp					
	Lærere	Lærer-inder	Ialt	Lærere		Lærer-inder		Ialt	
				Kr.	Ø.	Kr.	Ø.	Kr.	Ø.
Kjell.	537	1538	2075	1132	00	1888	40	3020	40
Rantz.	180	1304	1484	328	00	2966	00	3294	00
Danm.									
P. P.	114	931	1045	210	00	1848	00	2058	00
Ryesg.	1172	3570	4742	2708	00	6509	40	9217	40
Øst.	234	358	592	420	00	680	00	1100	00
Hobr.	278	1554	1832	536	00	2507	93	3043	93
Ialt ...	2515	9255	11770	5334	00	16399	73	21733	73

	Sygetimer i pCt. af samtl. pligtige Timer
Lærere	2,07
Lærerinder	9,61
For hele Lærerpers.	5,40

Lærer- og Børnebogsamlinger 1935—36.

Skole	Lærerbogsaml.		Børnebogsaml.				
	Antal Bind 31/3 1936	Tilskud fra Komm. Kr.	Antal Bind 31/3 1936	Udlaan 1935-36	Tilskud fra		
					Komm. Kr.	Skolefond Kr.	Stat Kr.
Kjell.	482	80	1000	9250	132	66	143
Rantz.	338	80	836	9019	110	55	119
Danm.	690	80	720	10100	210	105	226
P. P.	303	80	991	7111	128	64	139
Ryesg.	562	80	1039	14086	242	121	258
Øst.	236	80	407	5740	84	42	90
Hobr.	88	80	403	4440	74	37	80
A. K. L. ¹⁾	1652	100					
Ialt ...	4351	660	5396	59746	980	490	1055

¹⁾ Aalborg Kommuneskolers Lærebibliotek (Harald Jensens Bibliotek).

Skolebetjente.

Navn	Skole	Født	Ant.	Anm.
1. H. Thon.	Kjell.	⁴ / ₁ 78	¹ / ₅ 17	
2. A. C. Andersen ¹⁾ ...	P. P.	¹¹ / ₇ 73	¹ / ₅ 17	
3. E. Jensen.	Rantz.	²⁰ / ₃ 00	¹ / ₁₀ 28	midlert.
4. L. P. Pallesen ¹⁾ ...	Hobr.	¹⁶ / ₂ 86	¹ / ₂ 30	do.
5. H. V. Pallesen.	Øst.	³ / ₈ 98	¹ / ₂ 30	do.
6. F. M. Jensen Gru.	Danm.	³ / ₁₂ 95	¹ / ₄ 31	do.
7. C. Pedersen.	Ryesg.	²² / ₁₂ 76	¹ / ₁₁ 31	do.

Lønnen er: 2200—2650 Kr. (Stigning 150 Kr. hvert 3. Aar) + 150 Kr. aarlig for forskudt Tjeneste. Sted- og Reguleringstillæg efter de til enhver Tid for Statens Tjenestemænd gældende Regler.

¹⁾ Afkortes for Fribolig og Brændsel ialt 500 Kr., 250 Kr. for hver Del.

Fyrbøderne ved Skolerne har i de Maaneder af Aaret, da de ikke har Arbejde ved Skolerne, Pligt til at arbejde ved Kommunens øvrige Afdelinger.

Rengøringen paa Skolerne besørger af 63 Rengøringskoner, der lønnes med 55 Kr. hver pr. Maaned, hvoraf ²/₃ regnes for fast Løn og ¹/₃ som Dyrtdstillæg.

