



Danskernes Historie Online

Danske Slægtsforskeres Bibliotek

Dette værk er downloadet fra Danskernes Historie Online

Danskernes Historie Online er Danmarks største digitaliseringsprojekt af litteratur inden for emner som personalhistorie, lokalhistorie og slægtsforskning. Biblioteket hører under den almennyttige forening Danske Slægtsforskere. Vi bevarer vores fælles kulturarv, digitaliserer den og stiller den til rådighed for alle interesserede.

Støt vores arbejde – Bliv sponsor

Som sponsor i biblioteket opnår du en række fordele. Læs mere om fordele og sponsorat her: <https://slaegtsbibliotek.dk/sponsorat>

Ophavsret

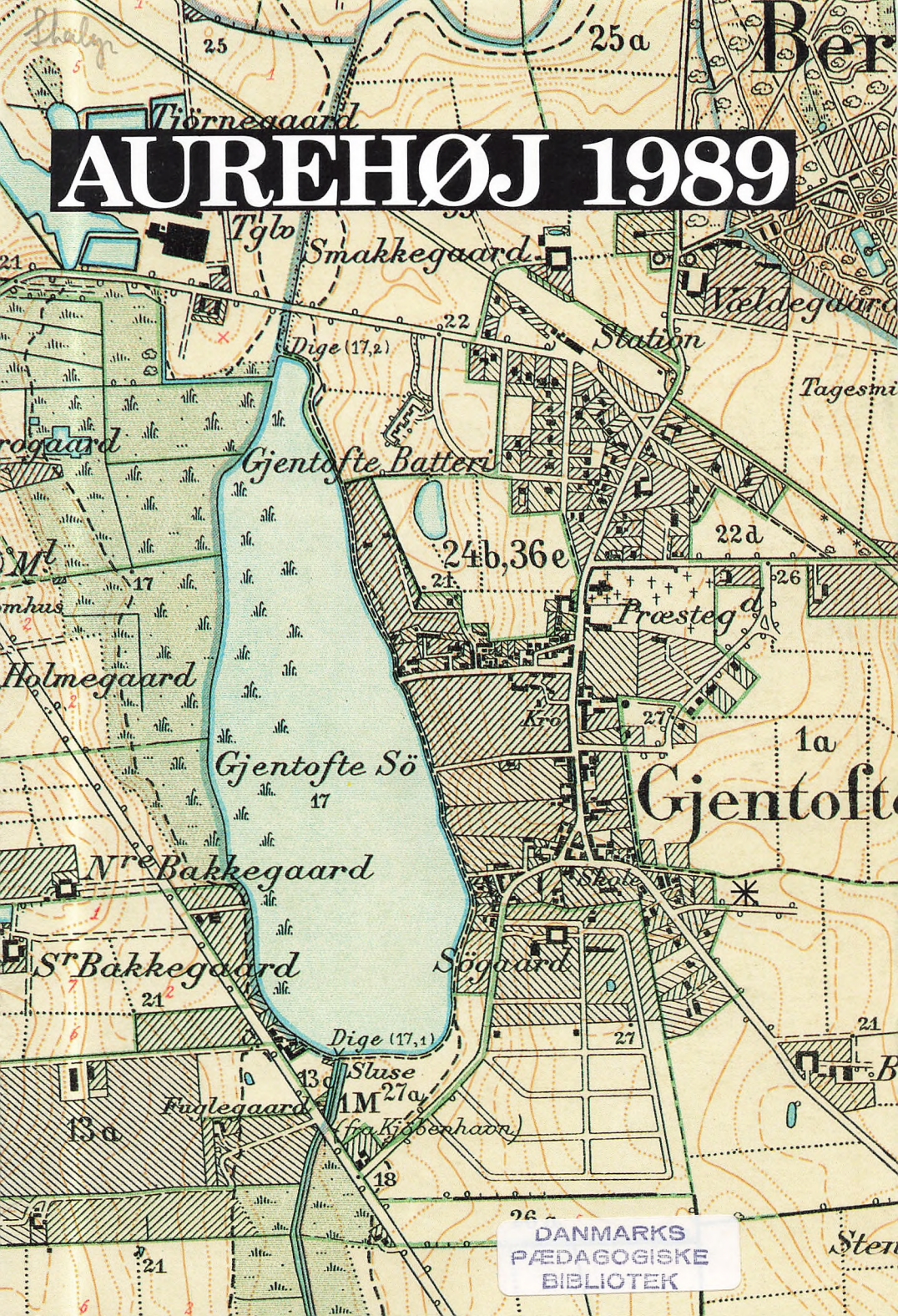
Biblioteket indeholder værker både med og uden ophavsret. For værker, som er omfattet af ophavsret, må PDF-filen kun benyttes til personligt brug.

Links

Slægtsforskernes Bibliotek: <https://slaegtsbibliotek.dk>

Danske Slægtsforskere: <https://slaegt.dk>

AUREHØJ 1989



DANMARKS
PÆDAGOGISKE
BIBLIOTEK

AUREHØJ
AMTSGYMNASIUM
GENTOFTE



ÅRSBERETNING
1989

Omslaget:

Udsnit af de militære kort p8 SØ og NØ i målestoksforholdet 1:10.000 fra år 1900. Kortene er oprindeligt tegnet til brug for Københavns Landbefæstning. Højdekurvernes ækvidistance er 1 m. Man ser Gentofteområdets urbanisering med centergade i den gamle landsbygade, de udflyttede gårde og den begyndende villabebyggelse på de tidligere marker. Søgårdens attraktive jorder er udparcellerede, og Gentoftegade er ved at blive videreført mod Kildegårds Plads. Vangede landsby fungerer endnu som landsby. De små tal midt i markfeltet betegner sædskiftet, mens X betyder regelløs drift. Kortet indeholder også information om de nu nedlagte Vangede, Bernstorff og Gentofte batterier og den såkaldte Søndre Oversvømmelse. Med stjerne er angivet Aurehøj's beliggenhed. Se artiklen inde i årsskriftet.

Copyright Kort- og Matrikelstyrelsen 1989 (A186/89).

Redaktion:

Niels Jørgen Green-Pedersen

Sats:

Brødbutikken

Tryk:

PR-Print

Skolens adresse: Skolevej 7, 2820 Gentofte

Telefoner: Kontoret: 31 65 45 45
Lærerværelset: 31 68 27 76
Elever: 31 68 28 49

Rektor: Søren Brogård

Inspektør: Kristian Larsen

Sekretær: Ingrid Richelsen

Regnskabsfører: Karin Gade

Pedel: Bruno Jørgensen, tlf. 31 65 41 46

Boginspektør: Jens-Christian Jensen, tlf. 31 65 23 44

Studievejledere: Niels Munck
Tuula Welan
tlf. 31 65 23 44

Indhold:

Gentofte bymidte – fra landsby til servicecenter	4
Musiklivet:	
Koncertopførelse af Fauré's Requiem	13
Aurehøj Big Band	14
Forsøg med naturfag for sproglige	16
Udvekslingsrejse mellem Aurehøj og Leningrads Musikkonservatorium	20
Personalia:	
Studentereksamen 1988	22
Elevstatistik	23
Lærerkollegiet 1988/89	24
Særlige hverv	25
Vikarer	25
Lærer kandidater	25
Dødsfald	26
Fratræden	26
Skolens virke i året 1988/89:	
Aurehøjs venner, ASV	28
Legater	28
Fællesudvalget	29
Ordensregler	30
Studievejledning	30
Biblioteket	31
Kunstlån til skolen	31
Strasbourg-elever på Aurehøj i 1988	32
Studierejser	34
Hytteture	34
Frivillig idræt	34
Årsfesten	35
Elevaktiviteter:	
Elevrådet	35
Snuden	37
Skolekomedien	37
GAS	38
Musikkalender:	39
Af årets dagbog	40
Normaltimeplan	43
Årsafslutning	44
Det nye skoleår	44

Gentofte bymidte – fra landsby til servicecenter

Gentofte med hovedgade og villaveje ligger som en forstad til København. Området har huset mennesker i hvert fald i 1000 år og kan bruges som et eksempel på flere skift mellem centralisering og decentralisering. Gentoftegadekvarteret svarer til den gamle landsby (figur 1), der tidligt blev center for områdets landbrugsproduktion. Dette mønster brydes ved gårdenes udflytning, men genoptages på ny via urbanisering, dog selvfølgelig i en mere handelsmæssig økonomisk ramme. Den nyeste tid må igen karakteriseres ved decentralisering, idet området atter takket være forbedrede trafikale vilkår – kollektiv som privat – bliver en integreret del af hovedstadsregionen. Området kan tjene som model for andre land- og byarealers ændringer.

Den sluttede landsbys epoke

Gentofte dukker frem af historien som en bondeby (figur 2). Vi kender afslutningen, idet dyrkningsfællesskabet ophørte i 1765. Initiativtageren til dette var Johan Hartvig Ernst Bernstorff, der ved jordreformer på sit gods udviklede, at Gentofte sogns landsbyer: Gentofte, Ordrup og Vangede blev landets første udskiftede landsbyer (figur 3). Gårdene blev nedbrudt og genopført på den tidligere bymark. Danmarks første udflyttergård var

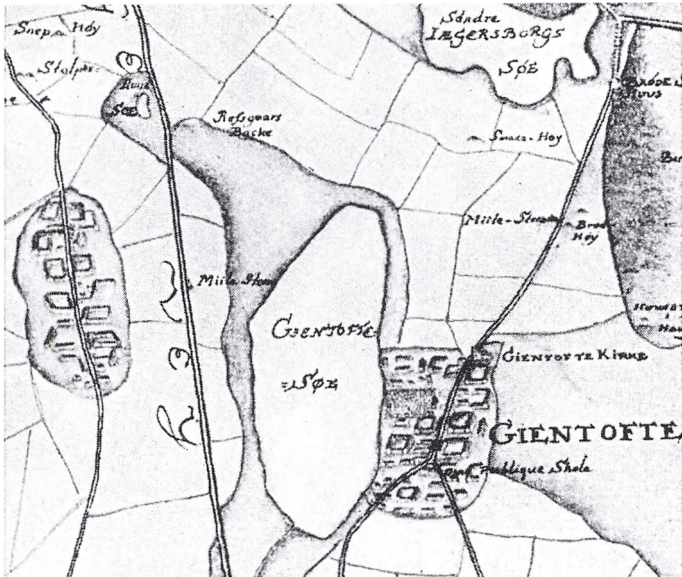


Fig. 1. Kort over Gentofteområdet fra 1763. Kortet er tegnet af J.P. Wilster på grundlag af trigonometriske observationer som et forstudie til Videnskabernes Selskabs kort. Kortet har endnu primitive træk fra ældre tiders kortlægning, f.eks. har landsbyerne ikke signatur, men er tegnet i en slags fugleperspektiv.

Billeder af det gamle og det nye Gentofte



Søgårdsvej viser kontrasten mellem etageboligerne og de mere ydmyge tidligere arbejderboliger ved Fiskebakken.



Akvarell fra Øregård Museum der viser nogle af Gentoftegades ældre butikker, mens etageboliger er ved at blive opført på Baunegårdsvej. De ældre huse blev senere erstattet af etageejendomme.

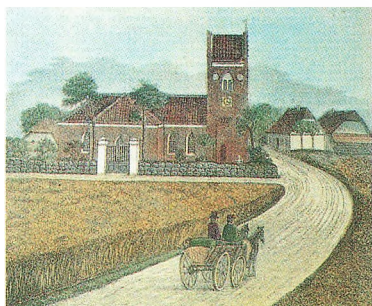
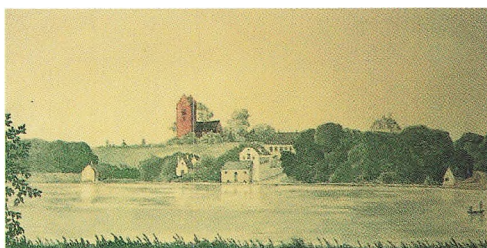


Brogårdsvej mod Gentofte Station. Villabebyggelsen i forgrunden afløses af etageejendomme nærmest stationen. Oprindeligt lå her apotek og butikker, men udviklingen koncentreredes i Gentoftegade. Afstanden var for stor til at de to centre kunne vokse sammen.



Området mellem Gentoftegade og søen blev industrialiseret, idet Mitchell her opbyggede et væveri og en manufakturfabrik. Flere af bygningerne er bevarede. I forgrunden en del af Folkeparken, der er en rest af haven fra et tidligere landsted.

Akvarel fra Øregård Museum der viser Gentoftede set fra søens vestside. Kirken og Mitchells gamle bygninger ses. Området var stadig et landbrugsområde.



Akvarel fra Øregård Museum visende »Gjentoftede kirke set fra Veien til Jernbanen«. På vejen ses en højsidet bondevogn og til højre dele af den gamle Smakkegård.

Gentoftegade og kirken set fra syd. Mellem butikkerne og kirken ses den gamle præstegårdshave. Til venstre ældre etagebebyggelse og Mitchellstræde.



Bjerregården, der udflyttedes i 1766, mens landsbyens sidste gård: Vældegården, først flyttedes i 1806. Præstegården forblev dog på sin gamle plads. Bymarken var indtil udskiftningen delt i tre vange, hvor afgrøderne roterede efter et fast mønster: vårsæd, vintersæd efterfulgt af græs. De fjernest beliggende jorder ved Øresund (det nuværende Hellerup) fungerede som overdrev, dvs. brugtes til ekstensiv græsning. Alle gårde fik ved udskiftningen lige meget jord regnet efter bonitet. For Gentoftébøndernes vedkommende var det 9½ tønde hartkorn. Det medførte, at de fik meget forskellig størrelse. Størst var Maglegård med over 100 tønder land (især tidligere overdrevsjord), mens Kildegården fik bedst jord og dermed mindst areal, i alt 53 tønder land. De 20 parceller fordeltes ved lodtrækning imellem bønderne.

Den udskiftede og udflyttede by

Vejmønstret ændredes ved udflytningen. Bernstorffsvej blev anlagt gennem Gentoftes jorder, og i øvrigt medførte den nye dyrkningsform andre nye veje. Landsbyfællesskabets opløsning betød, at den sluttede husklynge, omgivet af åbne boligtomme agre, afløstes af et landskab, præget af hegn og gærder og de mange nyudflyttede enligtliggende gårde. Udskiftningsmønstret blev for Gentoftes vedkommende et kvadratisk mønster, mens f.eks. Vangede fik en kombination af stjerne- og kvadratmønster. Landskabsbilledet må have ændret sig voldsomt i disse år.

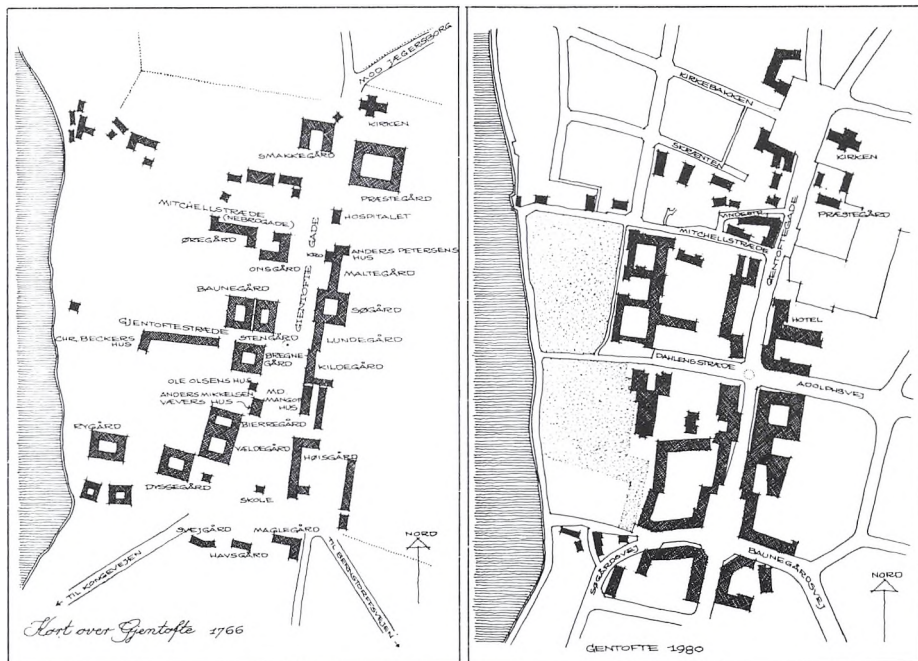


Fig. 2. Kort over Gentoft by 1766 og 1980. På kortet fra 1766 ses Gentoftes gårde, der ligger langs Gentoftegade isprængt enkelte håndværkerhuse. På det nye kort ses en forbløffende overensstemmelse, selvom det eneste bevarede hus er kirken.

På de udflyttede gårdes tomter i landsbyen blev der plads til boliger for håndværkere og husmænd, der fandt nye nicher i den begyndende specialisering og arbejdsdeling. Enkelte af disse gadehuse findes stadig væk f.eks. nær Vindestræde og Mitchellstræde samt ved Fiskebakken.

Udviklingen med forbedret kommunikation og øget fritid for nogle af Københavns borgere gjorde, at Gentofte-egnen anvendtes som rekreativt område. Det var i første række området ved Strandvejen, hvor navne som Taffelbay, Blidah, Constantia og Esperance er tidligere landsteder, senere inddroges egnen ved Gentofte sø.

Da nordbanen anlagdes i 1863, etableredes stationen noget nord for Gentofte landsby. Kortet fra 1855 (figur 4) viser banens linjeføring. Gentofte station opførtes på bar mark og trak i et vist omfang byvæksten i denne retning. Omkring stationen ligger nogle typiske stationsbyhuse, men afstanden mellem by og station var for stor: de to centre voksede først sammen langt senere.

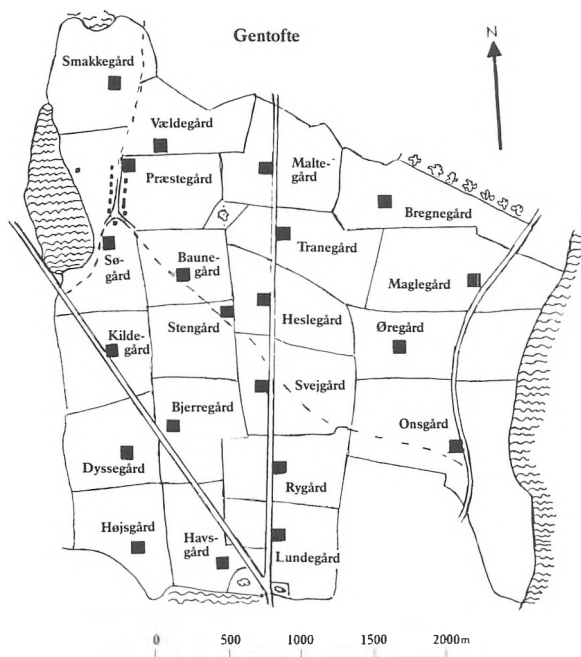


Fig. 3. Kort over Gentoftes Jordtilliggender efter gårdenes udflytning dvs. efter 1806. Man ser, at alle gårde – på nær præstegården – er blevet placeret centralt på deres areal. Gårdnavne og markskel kan genfindes i nutiden.

Urbaniseringen tager fart

Fra år 1900 findes et meget spændende kort (se hæftets omslag), der på militærets foranledning blev udført meget detaljeret i 1:10.000 og med højdekurver for hver meter. Der blev kun trykt 300 eksemplarer af dette fortroligt stempede kort. På kortet ser man de indre dele af Københavns Landbefæstning, her Bernstorff- og Gentofte batterier samt

ydergrænsen for den såkaldte Søndre Oversvømmelse, der med vand fra Furesø via Ermelundsstemmeværket, Hundesømosen, Søndersø, Gentofte sø og Gentofte Rende skulle afspærre området for en evt. angriber.

Urbaniseringen af området ses at være godt på vej: Søgårdens attraktive jorder er udparcellerede, og Gentoftegade er ved at blive ført igennem til Kildegårds Plads ved Lyngbyvejen. Denne forlængelse ses som stamvej i udstykningen. Bebyggelsen mellem landsby og station bliver nu helt fuldført med villabebyggelse. Få år herefter er hele området bebygget.



Fig. 4. Udsnit af kort over Kjøbenhavns Omegn, Nordøstre blad II og Østre blad VV fra 1854 og 1855. Selv om banerne først blev færdiganlagt i 1863, er de påført kortet. De attraktive jorder ved Strandvejen er bebygget med landsteder af velstående borgere fra København. Gentofte station blev lagt på bar mark et godt stykke fra landsbyen.

© Copyright Kort- og Matrikelstyrelsen 1989 (A186/89).

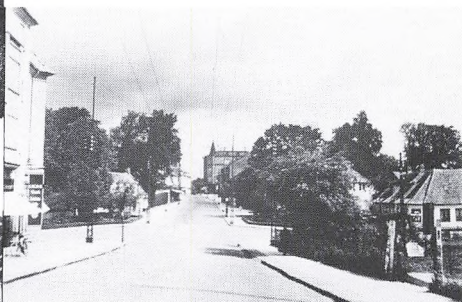
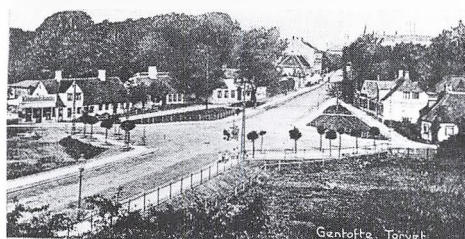


Fig. 5. Fotoserie der viser Gentoftegades urbanisering. Fotos fra 1905, 1920, slutningen af 20'erne, 30'erne, 50'erne og 1988. Alle billeder er set fra Gentoftetorv mod nord.

Den totale urbanisering

Nutidens vej mønster er opstået via en lang udvikling. Gentoftegade er den ældste generation. Udskeftningsvejene er den næste, mens villavejene fuldender nettet. Mange af vejene har fået navn efter tidligere ejere og udstykkere. De gamle gårde er nu helt forsvundet, mens enkelte gårdsteders beplantning stadig er bevaret. Mens villabebyggelse præger Gentofteområdet som helhed, er Gentoftegade flankeret af egentlig bymæssig bebyggelse med dominerende etageejendomme. Sammenhængen mellem grundværdi og arealudnyttelse kan tydeligt påvises omkring Gentoftegade.

Landbruget var i det 19. århundrede hovederhverv i Gentofte. Desuden fandtes enkelte håndværkere, som det stadig mere specialiserede landbrug krævede: f.eks. smed og hjulmager. Ved århundredets slutning kommer bygningshåndværkere til. Mange af landbrugene fungerede i deres sidste år som gartnerier, hvor naboskabet med København var udgangspunktet, og returkørslen med staldgødning herfra var vigtig. Industrien blev tidligt repræsenteret ved Mitchells manufaktur- og strømpefabrik ved Gentofte sø og ved teglværksindustri syd for Kildegården, men noget egentligt industriområde udviklede Gentofte sig ikke til. Området blev først og fremmest boligområde med dertil hørende håndværkere og handlende (se figur 2).

Gentofte som centerby

En tur gennem Gentoftegade viser huse med 4-5 etager af højest forskellige aldre. Fælles for dem er, at der i stueetagen er butikker. Mange af husene rummer ikke kun boliger,

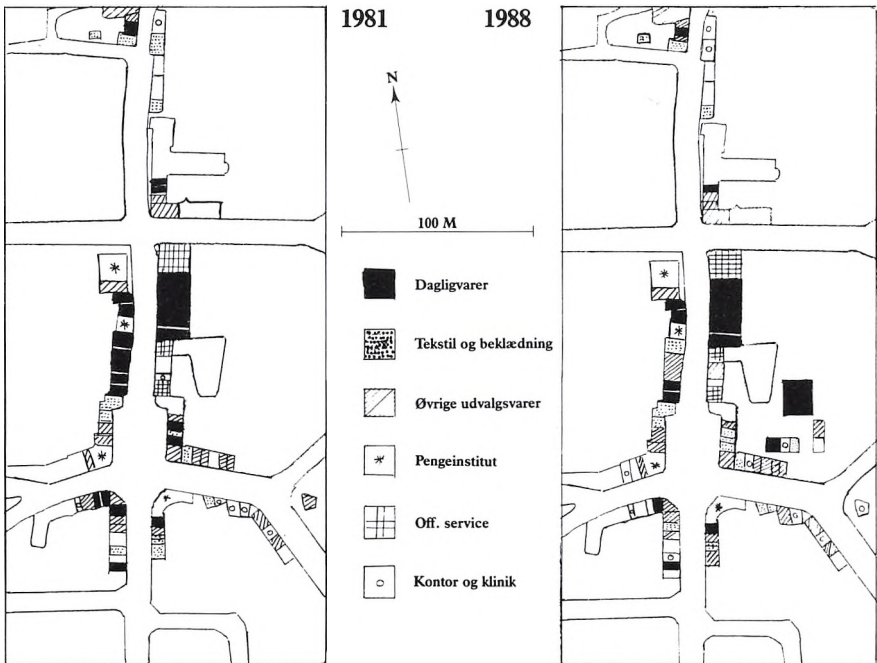


Fig. 6. Plan over butikslokalisering 1981 og 1988.

men også klinikker og kontorer på flere af etagerne. Bagområderne er omdannet til P-pladser. Netop serviceerhverv og butikker indikerer, at her færdes mange mennesker. Tilstedeværelsen af en blanding af daglig- og udvalgsvarer viser, at vi befinder os i et områdecentret.

Gentoftegades butikker konkurrerer både med storcentrene i Lyngby og Københavns city og med lokalcentrene, hvor der blot er nogle få dagligvare- og nærbutikker. Endvidere konkurrerer de med andre områdecentre som Hellerup Strandvej, Jægersborg Allé i Charlottenlund, Ordrupvej, Vangede og Søborg Hovedgade.

En måde at øge tiltrækningskraften på er at opføre supermarkeder, men det går ud over bl.a. »den lille købmand«. Gentofte bymidte har et supermarked, men også et i 1985 anlagt lille torv bag biografen, hvor en nyanlagt butiksbebyggelse med Irma og specialbutikker må opfattes som et forsøg på at gøre området mere attraktivt for kunder. Brugsen, der lå syd for Gentofte Torv, er blevet nedlagt. En koncentring af butikker i den centrale del af området, dvs. mellem Adolfsvej og Torvet, er i gang, mens de fjernere dele bliver udtyndet.

Ved hjælp af kommuneplanen (kilde 5) og en kartering i 1988 vises i tabelform en sammenligning af de forskellige butiksfunktioner og deres udvikling:

<i>Tabel</i>	<i>1981</i>	<i>1988</i>
<i>Dagligvarer</i>	<i>19</i>	<i>13</i>
<i>Tekstil og beklædning</i>	<i>13</i>	<i>16</i>
<i>Øvrige udvalgsvarer</i>	<i>22</i>	<i>24</i>
<i>Pengeinstitut</i>	<i>4</i>	<i>4</i>
<i>Offentlig service</i>	<i>3</i>	<i>3</i>
<i>Kontor og klinik</i>	<i>7</i>	<i>10</i>

Man ser en karakteristisk udvikling, idet antallet af dagligvarebutikker reduceres (i Gentofte findes nu kun supermarkeder, ost, slagter og bager), mens modetøj og klinikker rykker ind i de ledige lokaler.

Gentofteområdet er i dag bydelscenter for 4-5.000 indbyggere med Gentoftegadestrøget som det naturlige midtpunkt. Her findes privat service, kommunal service og amtskommunal service. Området er et fint eksempel på urbaniseringsprocessen.

Kilder

- 1) L. Gotfredsen: Gentofte 1-3. 1951-54.
- 2) S. Lindvald: Fra sommerland til villaby. 1972.
- 3) L. Gotfredsen: Gentofte som bondeby. Gentoftebogen 1976-78.
- 4) Gentofte kommune. Statusrapport 1979.
- 5) Gentofte Kommuneplan 1981-1992.

Niels Ulrik Hansen

(Tidligere trykt i *Geografisk Orientering* 1989, nr. 2, ss. 69-76).

Koncertopførelse af Fauré's Requiem

I efteråret '88 blev det besluttet, at opførelsen af Fauré's *Requiem* skulle være dette skoleårs musikbegivenhed. Hurtigt blev noderne til både kor og orkester bestilt hjem, så indstuderingen af dette store og ret krævende værk kunne begynde.

Lige omkring d. 1. november lød de første spæde toner fra musiklokalerne. Selvom alle på dét tidspunkt tænkte og øvede sig mest på julekoncertprogrammet, gik det alligevel fremad med *Requiem*. Vores kendskab til Fauré og hans musik blev gradvist bedre, og der voksede en vis forståelse frem for, hvordan værket skulle lyde. Efter juleferien kom der mere fart over foretagendet. Alt andet blev lagt til side, og der kom aftaler med musikere udefra i hus.

Midt i februar tog vi alle på korlejrskole i tre dage. Målet var at gennemarbejde hele værket med både kor og orkester, og spille det i sammenhæng, inden vi skulle hjem igen. Orkestret havde umiddelbart en fordel, idet de allerede før afrejsen havde afprøvet hele *Requiem*. Det stod værre til for koret, der kun havde lært tre af de ialt syv satser. Men målet blev nået! Turen var præget af musik og sang døgnet rundt, og selvom koncentrationen somme tider befandt sig på et meget lavt stade, var resultaterne klart iørefaldende. Lejren var bare alletiders!

Samtidig skete der en forandring med vores musiske udtryksmåde. Om årsagen var, at vi opdagede, hvor kort tid vi havde tilbage før koncerterne, eller noget ganske andet, ved jeg ikke, men der skete en markant ændring i vores indstilling til musikken. Det hele syntes pludselig langt mere alvorligt end tidligere.

De følgende prøver lå i weekenderne, og helst både lørdag og søndag. Det blev nogle anstrengende dage. Først og fremmest tog prøvernes varighed hårdt på os, hvilket virker rimeligt nok. Efter to en halv times slid kunne der spores mange sure miner, fordi sult og træthed hyppigt meldte sig blandt os. At fornøjelsen nærmest forsvandt, svækker naturligvis det musiske aspekt, og det resulterer så i flere prøver. »En anstrengende køren i ring.«



Fauré's Requiem i Vangede Kirke.

Foto: Mikael Hjuler.

Lørdag d. 11.3.: Generalprøve i Grundtvigskirken. Det lød så dårligt, at næsten alle Aurehøjs overtroiske sjæle blev sparet for bekymringer angående selve koncerterne. To trediedele af koret sang pivfalsk, og orkestret havde vist ikke brugt megen tid på at stemme. Nå ja, det var måske knap så slemt, men overdriivelse fremmer forståelsen, som man siger.

Endelig oprandt den første af de to store dage, vi med mere eller mindre spænding havde set frem til. Opvarmningen var naturligvis præget af nervøsitet og bange anelser om en koncert som generalprøven – trods alt! Kl. 19.58 havde vi alle omsider fundet frem til vores pladser og var klar til at begynde, men eftersom det stadigvæk strømmede ind med mennesker, blev vi forsinket ca. 5 minutter. Koncerten kom dog igang, og i løbet af den næste halve time klang *Requiem's* toner og tekst i det fyldte kirkerum. Det gik glimrende. Det var ikke perfekt, men kvaliteten lå langt over »det forventede«. Bagefter hørte jeg én af tilhørerne sige nogenlunde følgende: »Det var *meget* flot, men man kunne nemt høre, at de var amatører.« Det er lige netop sådan, jeg synes, det skal være.

Men med denne koncert var det ikke forbi med Fauré's *Requiem*. Blot tre dage senere, onsdag d. 15.3. ventede endnu en koncert. Denne gang var rammen Vangede Kirke, hvor de fleste af vore prøver havde fundet sted. Resultatet blev også en utroligt flot koncert, hvor alt(?) gik, som det skulle. Jeg tror, at vi alle følte, vi havde opnået noget stort, og det forudgående slid havde været det hele værd, da klapsalverne strømmede os i møde. Vi sluttede aftenen af med en bid brød, et par øller og en gang lanciers på skolen.

Tilbage har jeg kun at sige, at jeg har nydt arbejdet, og det tror jeg næppe, at jeg er alene om at mene. Tak til alle jer, der var med, lærere som elever.

Trine, 2yM

Aurehøj Big Band

Efter at have haft den fornøjelse at spille i Big Bandet sidste sæson var det med bange anelser, jeg som 2g'er mødte op til den første prøve efter sommerferien; ville der være tilstrækkeligt med nye 1g musikere til at udfylde hullerne efter de gamle 3g'ere? Hvordan



Aurehøj Big Band under optagelse i Radiohuset.

Foto: Martin Thaarup Andersen.

ville de i givet fald spille? Ville vi overhovedet kunne leve op til sidste års så fortræffelige standard? Hertil må svares, at min skepsis blev gjort til skamme: Der var bunker af nye 1g'ere, og selvom det måske ikke lød som Count Basie, så var der dog så megen spilleglæde og entusiasme, at fremtiden tegnede lyst. Således forlod jeg den første prøve ganske fortrøstningsfuld.



*Aurehøj Big Band i kontrolrummet i Radiohuset.
Foto: Martin Thaarup Andersen.*

Vores første store opgave var årets julekoncert i Hellerup Kirke, hvor Big Bandet sammen med skolens kor lavede en flot opførelse af Duke Ellingtons »Second Sacred Concert«, et fantastisk spændende og alsidigt værk med plads til både Big Band, kor og solister, instrumentale som vokale.

Den næste store udfordring var et tilbud fra Danmarks Radio om at få »en dag i studiet« til at indspille en række af vore glansnumre med henblik på en senere udsendelse. For at kunne udnytte denne mulighed fuldt ud tog vi i slutningen af februar på Big Band weekend: To dages koncentreret musik og hygge, hvor det lykkedes at få de sidste detaljer til at falde på plads. Da den store dag så endelig oprandt, var det med nogen benovelse, vi indtog vore pladser i det imponerende studie tre for rytmisk musik, men i kraft af vore grundige forberedelser og en i indspilningsøjeblikket utroligt høj koncentration opstod den musikalske intensitet, der kun nås, når alle yder lidt mere end deres bedste. Det var således nogle glade, men udmattede Big Band medlemmer, der sent på eftermiddagen forlod Radiohuset.

Alt i alt har det været en utroligt spændende sæson, der samtidig har vist, at selvom der naturligvis er stor udskiftning i et skoleorkester, er det muligt at få et flot resultat.

Rasmus Hentze, 2aM

Forsøg med naturfag for sproglige

Ifølge den gamle gymnasieordning havde sproglige elever de tre fag: matematik, geografi og biologi med små timetal fordelt på alle tre klassetrin. Tværfaglig undervisning var altså nærmest umuligt. Vi fik af direktoratet lov at lave forsøg med integration af disse fag, og forsøget har involveret to klasser: nuværende 3.a og nuværende 2.a, som afslutter forsøget med eksamen i år. Rammerne har været ens for de to klasser, men indholdet og lærerne forskellige. I det følgende beretter lærerne om forsøgets forløb for 2.a.

Vores naturfagsforsøg: Ved at samle de tre fags 10 ugetimer til 5 i 1.g og 5 i 2.g opnåedes nogle ydre rammer, som gjorde det muligt at give en mere sammenhængende naturundervisning. Hensigten var også at se matematik anvendt, at undgå for meget »matematik for matematikkens skyld« mod til gengæld at inddrage elementer af fysik og kemi, som ikke indgik for sproglige elever efter den gamle ordning. Arbejdsformen skulle hovedsagelig være temaorienteret, idet dog eventuelle huller i bekendtgørelsens bestemmelser kunne dækkes af kursusforløb.

Elevernes forudsætninger og holdninger: Ved undervisningens start undersøgte vi ved hjælp af et spørgeskema elevernes forudsætninger i og holdninger til de fag, der indgik i forsøget. Vi spurgte også om deres forventninger.

Der viste sig en betydelig spredning i interesse, men også et klart ønske om at få en reel, bred naturorientering, og samtidig kom der en mængde gode ideer frem om mulige emner at arbejde med.

Knap halvdelen af eleverne havde aktivt ønsket at komme i forsøgsklassen, mens en stor del slet ikke havde fået nogen information om forsøget.

Fra starten var langt de fleste meget velvilligt indstillet over for forsøget, og denne positive holdning har stort set holdt sig. I perioder har der været nogle afmatninger, specielt i begyndelsen af 2.g var motivationen lille.



*2a arbejdede i august 88 med trigonometri og kartografi. Vi lavede i praksis et kort over Kildeskoven og Springbanen ved hjælp af sigteinstrumenter og landmålerstokke.
Foto: Niels Ulrik Hansen.*

Sproglige klasser er traditionelt pigedominerede. I vores tilfælde udgjorde pigegruppen over 80%, og der er nok ikke nogen tvivl om at en del vælger den sproglige linie for at undgå naturfag, måske især fysik. Dog synes vi, at eleverne, set over en bred kam, har spillet med på de udfordringer, undervisningen bragte.

Kredsen af emner: Elever og lærere har i fællesskab udvalgt nogle relevante emner/problemstillinger. Det har været væsentligt for os, at emnerne havde tværfaglige elementer, og dette har i et vist omfang været styrende for valget. Emnerne havde en varighed af 4-7 uger, hvor de deltagende lærere alternerede. Indskudt mellem de egentlige forløb havde vi mere kursusprægede aktiviteter til indøvelse af mere basale begreber/aktiviteter.

Emnekredsen, der valgtes af elever og lærere i fællesskab, kom til at se således ud for de to år:

Kosmologi og evolution

Demografi og vækst

AIDS, spredning og epidemiologi

Sanser og bølgelære

Radioaktivitet og strålingshygiejne

Genetik og sandsynlighedsregning

Trigonometri og kortlægning

Energiproblemer fysisk og økologisk set

U-landsproblemer i India, Pakistan og Bangladesh

Nitratproblemet

Klima, vejr og menneske

Herudover lavede alle et naturfagsspeciale enten alene eller i 2-4 mandsgrupper.

Ekskursioner og elevforsøg: Undervisningen har givet anledning til forskellige »ud-af-klasseværelset«-aktiviteter. Vi har herunder besøgt:

Geologisk museum og hørt om menneskets udvikling

Stjernekammeret i Bellahøj og set planeters og stjerners daglige og årlige vandringer

Nordisk Gentofte og bl.a. hørt om processtyring, administrativ EDB

Institut for Strålehygiejne og lært om humane stråleskader

Kildeskoven 1 km øst for Aurehøj som vi kortlagde

Aurehøjs varmekælder hvor skolens pedel Bruno Jørgensen fortalte os om fjernvarmeproduktion, varmevekslere, termostater og øgede elevernes energi-bevidsthed

Aerologisk afdeling af Meteorologisk Institut i Jægersborg, hvor vi så opsendelse af en vejrballon (radiosonde) og lærte om vejrforholdene i højden

Lundtofte rensningsanlæg og set og lugtet til mekanisk og biologisk rensning af spildevandet

Herudover har vi lavet en række forsøg efterfulgt af rapporter over eksperimenter af traditionel art.

Tolærerordning og skemaproblemer: Undervisningen har været varetaget af to lærere (ma/fy og bio/geo). Koordineringen af undervisningen og opfølgning af afholdte timer viste sig at give større problemer, end vi havde forventet. Tolærerordninger, der generelt er

ukendte i gymnasiet, har deres styrke i den større faglige og menneskelige vifte, der kan dækkes. Da tidsforbruget i vort forsøg kun honoreredes utilstrækkeligt, var det imidlertid ikke muligt at koordinere undervisningen i alle detaljer. Skemabindinger bevirkede, at ingen af os kunne have klassen i alle dens 5 ugetimer. Vi var således tvunget til at skiftes, hvilket truede kontinuiteten.



Kristine og Benedicte C. pejler her vinklen mellem to landmålerstokke. Hvis man i en trekant kender en side, kan man ved at måle de tre vinkler udregne de to sidste sider. Vinkelsummen i en trekant er 180° ! ☺ Foto: Niels Ulrik Hansen

Timernes placering som 4 morgentimer var nok ikke særlig hensigtsmæssig, idet det erfaringsmæssigt er de samme elever, der har svært ved at nå disse timer. Generelt bør man tilstræbe, at forsøgsundervisning fremover får en bedre placering i ugeskemaet.

Konklusion og vurdering: De forskellige deltagende fags læseplaner og fagtraditioner har i høj grad styret vores emnevalg, som igen har været styrende for undervisningens form og indhold. Dog synes vi, at forsøgets rammer har været brede nok til, at vi har kunnet tage hensyn til elevernes ønsker om emnevalg.

Der har været forsøgt en progression i emnevalgt, ligesom vi har forsøgt at skabe en sammenhæng mellem emnerne. Vi bilder os ikke ind, at eleverne kan se en fastknyttet rød tråd fra først til sidst; det var nu heller ikke forsøgets hensigt. Derimod synes vi her ved forsøgets afslutning, at vi er kommet rundt om mange aspekter af naturfag, og vi håber og tror, at vores elever udover den viden, de alligevel ville have fået, også har set nogle sammenhænge som ikke er selvfølgelige.

Forsøget har bestemt ikke været uden problemer, men elevernes engagement har – efter vores mening – gjort sit til at løse mange af disse i et frugtbart samarbejde.

Forsøget og fremtiden: Desværre er vores forsøg »forældet«, forstået på den måde, at gymnasiereformen indeholder et naturfag for sproglige bestående af matematik, fysik og kemi. Vi er kede af, at biologi-geografi ikke er integreret heri, fordi vi netop synes at vores forsøg viser, at integrationen af disse fag indebærer mange fine muligheder og kan være med til at gøre de »hårde fag« meningsfulde for sproglige elever, som jo ofte har fravalgt disse.

*Johanne Lund Christiansen
Niels Ulrik Hansen*

Naturfagsforsøget set med elevøjne

Da vi i efteråret 1987 begyndte i 1g, blev vi anden årgang af sproglige, som deltog i naturfagsordningen. Dette betød, at vores matematik-, biologi- og geografi-timer blev slået sammen til et tværfagligt fag.

Det første vi skulle vænne os til, var vores to læreres forskellige undervisningsmetoder. Johanne Lund Christiansen tog sig af den matematisk-fysiske side og Niels Ulrik Hansen tog sig af den biologisk-geografiske side. Til sammen udgjorde Johanne og Niels Ulrik det makkerpar, som skulle indvie os sproglige i naturvidenskabens forunderlige verden og gøre os i stand til at se sammenhængen mellem emnerne. Denne sammenhæng har til tider været knap så åbenlys for os. Dette skyldtes at vi som sproglige var vant til at snakke os ud af problemerne, en fremgangsmåde, der ikke er brugbar, når det drejer sig om naturvidenskabelige fakta, og derfor diskuterede vi en stor del af tiden væk. En anden årsag til forståelsesudebliven var, at lærerne havde en tendens til at undervise på et højere niveau, end vi kunne magte. Når vi følte, at vi kunne nå emnerne, forekom de imidlertid meget velvalgte og blev suppleret med vellykkede og lærerige eksperimenter og forsøg. Vi lærte hvordan »det hele« hang sammen; Niels Ulrik var ekspert i at overføre teori til praksis ved at fortælle små historier å la bierne og blomsterne og andre mere hverdagsagtige eksempler.

Til faget hører også ekskursioner. De har uden undtagelse været særdeles vellykkede og inspirerende. Især besøget på Strålehygiejnisk Institut gav stof til eftertanke og resulterede i en tværfaglig rapport om radioaktivitet og dens indflydelse på DNA'et.

Omkring juletid i 2g fik vi til opgave at skrive et speciale om et selvvalgt emne. Til tider var det meget frustrerende, især når forsøgsdyr og planter døde under mindre kontrollerede omstændigheder, men samtidig var det også inspirerende at arbejde med specialet. For på den måde fik vi selv arbejdet med stoffet, og hver gruppe fik deres egen mere eller mindre naturfaglige erfaring.

Selvom vi kan mindre matematik og måske også mindre geografi end andre sproglige, og har gennemgået perioder, hvor vi følte, at niveauet var for højt og samarbejdet mellem kemi/matematik og biologi/geografi i en mindre grad svigtede, kan vi ved slutningen konkludere, at vi har fået en god, bred indsigt i de bearbejdede emner, og at resultatet af forløbet må siges at være, at vi har opnået en større viden om naturvidenskabens betydning for os selv og verden omkring os. Vi takker Johanne og Niels Ulrik for deres tålmodighed og klassen som helhed for inspiration.

Rikke og Mia, 2a

Udvekslingsrejse mellem Aurehøj og Leningrads Musikkonservatorium

I begyndelsen af januar måned 1989 steg 2b og 2y på bussen til Leningrad. Rejsen tager ca. to døgn med bus, og det var en flok udkørte, men forventningsfulde mennesker, der halvandet døgn efter afrejsen nåede til grænsen mellem Finland og Sovjet. Ved grænseovergangen gennemgik bussen et meget grundigt eftersyn: al bagage skulle ud, og to toldere skilte næsten bussen ad, men efter en times checken pas og gennemlysen bagage var vi klar til de sidste to timers kørsel til Leningrad.

Vi havde hjemmefra fået at vide, at vi ville blive indkvarteret på et hotel af vandrehjemsklassen, men vi blev positivt overrasket – hotellet var faktisk ganske godt. Dog erfarede vi senere, at den almindelige russiske madtradition ikke faldt så godt i hak med danske smagsløg.

Vi fik set meget på den uge vi var i Leningrad: Vinterpaladset med det enorme Eremitage-museum, hvor vi opholdt os et par timer og kun nåede at se de franske impressionister. Kirovballetruppen oplevede vi i en moderne balletopsætning af »Klokkeren fra Notre Dame«. Nogle kom i Kirovteatret og fik oplevet russisk teatertradition, andre var til opera på det lille operateater, og vi fik også set cirkus en aften.

Men udover alle disse uovertrufne kulturbomber havde vi en del tid til på egen hånd at udforske byen. Dette blev til megen vandren op og ned ad Nevskij Prospekt (Leningrads meget lange hovedgade), som det pga. trafikken ikke er tilrådeligt at krydse altfor ofte, hvis man har sit liv kært.

I Sovjetunionen har de en meget omstændelig måde at drive butikker på. Hvis man i en forretning har udset sig en vare, skal man først have at vide af ekspedienten hvad den koster (hvilket kan være temmelig indviklet hvis han/hun ikke forstår andet end russisk), derefter skal man til kassen og betale varen og få en bon, hvorefter man går tilbage og afleverer bonen, og endelig kan man få udleveret varen.

Turen i bus eller tog var en kompakt fornøjelse: aldrig har jeg set så mange mennesker i én bus...



*Vinterpaladset i Leningrad
Foto: Ketil Haugan*



Eremitagemuseet i Vinterpaladset

Foto: Ketil Haugan

En af dagene var vi på besøg på Forberedelsesskolen til Leningrads Musikkonservatorium. Konservatoriets kammerkor holdt koncert for os efterfulgt af the og kage med korets medlemmer. Derefter blev vi kørt ud på en kunstscole, hvor børn helt fra børnehavealderen bliver undervist i at male og spille. Vi blev vist rundt på skolen, og der blev holdt koncert for os.

Senere samme aften var det arrangeret, at vi fordelt i grupper skulle til middag hos elever fra henholdsvis konservatoriet, kunst- og forberedelsesskolen. Fem af os danskere havde fundet sammen med fem elever fra konservatoriet, som havde lavet os en formidabelt god middag. Det var en meget hyggelig aften, hvor man fik oplevet de russiske forhold på nært hold, og inden aftenen var gået var det aftalt hvem af russerne, der skulle bo hos os, når de i april måned kom til Danmark.

Opholdet i Leningrad gav os et perspektivrigt indtryk af, hvordan det er at bo i et ikke udpræget velfærdssamfund. De russere vi gennem denne udveksling har lært at kende, har været meget åbne og helhjertede.

Ligesåvel som det har været spændende at opleve den russiske kultur, så har det været en skæg oplevelse at have dem boende her. Da russernes tur til Danmark var deres første tur til Vesten, var det interessant at overveje og tilrettelægge, hvilke ting og hvilke sider af vores samfund vi som danskere ønsker at vise nogle mennesker, der aldrig før har oplevet vores kultur eller én der ligner. Og der er i denne sammenhæng tale om nogle ganske væsentlige forskelle, som på mange måder kan kaldes et kulturchock.

Da vi var i Leningrad oplevede vi, hvordan det russiske folk i høj grad værdsatte kulturtraditionerne. På samme måde er det mit indtryk, at russerne bemærkede hvordan vi i Vesten værdsætter vore ejendele fremfor meget andet.

Det har været et alsidigt og perspektivrigt møde med en fremmed kultur, der i grundopfattelse er så fjern fra vores, men geografisk os dog så nær.

Der er nu kun tilbage endnu engang at bekræfte H.C. Andersens berømte udtalelse:

»At rejse er at leve«

Signe Lindskov Hansen, 2yM

Studentereksamen 1988

3a

N Christoffersen, Aage Krogh
M Crone, Natasja
K Davida, Ilanit Garupi
M Dræbel, Tania Aase
N Erichsen, Nina Rafael Storm
M Haugan, Kari Margrethe
M Hensen, Camilla Rose
K Isaak, Camilla
K Juel, Rikke
K Ladegaard, Rikke
M Laursen, Ane-Sophie
N Menzel, Andre Erich
N Nørup-Nielsen, Anders
M Olsen, Maj Brit
K Packness, Carla Leilani Wilson
N Rostock, Janus
N Salomon, Katrine Agger
M Werther, Morten

3b

N Berning, Cecilie Eken
N Bresson, Nanna
N Christensen, Sigrid Juel
M Frørup, Anna Kathrine
M Hansen, Morten Steen
N Hauen, Michael Mac van
N Juul, Mogens
N Larsen, Helle Langkjær
N Lederhaas, Søren Thomas
N Møgeltoft, Carina
N Paulson, Erla Agnete
M Relster, Thomas
M Rosenkrantz, Anne Cecilie de Thurah
N Scharstein, Anette Lauring
M Smitt, Anne Wagner
K Tengler, Mette
N Winther, Trine Schou

3x

F Andersen, Carsten Bo
F Bruheim, Ken Alexander
M Caspersen, Julie

N Christiansen, Thomas Peter
M Eriksen, Rasmus Rask
F Garde, Rolf Christian
N Hansen, Jesper Pildal
F Hansen, Johnny Orneborg
F Henschel, Kenneth Brejner
M Helsing, Berit
M Jensen, Jakob Tovborg
N Nielsen, Ingvar Jacob
N Pedersen, Ronnie Wulff
M Pedersen, Troels Mylenberg
F Ploug, Henrik Christian
F Pruzan, Julie Elisabeth
N Rølf, Nina
N Sørensen, Peter Kjær
F Theisen, Birgitte
N Winther, Tomas Schou

3y

N Andreassen, Anne Katrine Bülow
N Behnke, Marianne
F Bing, Asbjørn Rasmus
N Danø, Bo Lindberg
F Fischer, Christian Philip
M Ghisler, Jakob
M Gotholdt, Jens Christian
M Gudbrandsdøttir, Sigrun
F Hansen, Martin Anker
M Hansen, Rikke Maria Rosenberg
M Hansen, Sune Olofsson
M Kannevorff, Claus
N Larsen, Dorthe Vang
N Larsen, Søren Schytt
M Lyng, Michael Hedegård
N Manczak, Dan
F Nervil, Sofus Casper
F Olsen, Jan
M Poulsen, Annette Kirstine
M Rankløve, Tim Bastian
F Strømme, Michael
N Søderberg, Karsten
M Sørensen, Pernille Elimar
F Torp, Lars Rønnow

Elevstatistik

Skolen har pr. 1. april 1989 375 elever (151 drenge, 224 piger).

1g sproglig	2 klasser, 52 elever fransk, 50 elever russisk, 2 elever
1g matematisk	4 klasser, 94 elever fransk, 69 elever russisk, 6 elever tysk, 19 elever
2g sproglig	2 klasser, 47 elever nysproglig gren, 1 hold, 13 elever musiksproglig gren, 3 hold, 25 elever klassisksproglig gren, 1 hold, 9 elever
2g matematisk	3 klasser, 70 elever matematisk-fysisk gren, 1 hold, 22 elever naturfaglig gren, 2 hold, 26 elever musik-matematisk gren, 22 elever (samlæses med sproglige)
3g sproglig	2 klasser, 43 elever nysproglig gren, 1 hold, 17 elever musiksproglig gren, 2 hold, 15 elever klassisksproglig gren, 1 hold, 11 elever
3g matematisk	3 klasser, 69 elever matematisk-fysisk gren, 1 hold, 17 elever naturfaglig gren, 2 hold, 38 elever musik-matematisk gren, 14 elever (samlæses med sproglige)

Lærerkollegiet 1988/89

SB	Sven Behrend, studielektor	(1988)	fransk, engelsk
EB	Erik Berg, adjunkt	(1978)	kemi, fysik
BB	Birgit Birch, lektor	(1974)	engelsk
BJ	Britta Bjerre, lektor	(1970)	dansk, fransk
BR	Søren Brogård, rektor	(1975)	matematik
NB	Niels Bundgaard, adjunkt	(1979)	musik, russisk
SC	Eva Sloth Carlsen, lektor	(1961)	dansk, fransk
JC	Johanne Lund Christiansen, adjunkt	(1979)	matematik, fysik
UG	Uffe Gotved, lektor	(1988)	musik, russisk
NG	Niels Jørgen Green-Pedersen, lektor	(1984)	latin, græsk, oldtidskundskab
AH	Anne Lindskov Hansen, adjunkt	(1979)	fransk, dansk
JH	Jakob Hansen, adjunkt	(1977)	historie, idræt
NH	Niels Ulrik Hansen, adjunkt	(1977)	biologi, geografi
SH	Stina Herskind, adjunkt	(1983)	biologi, idræt
HZ	Ragnhild Hertz, studielektor	(1956)	tysk
HO	Britt Holmgaard, cand.mag.	(1987)	tysk, idræt
CH	Carsten Hviid-Nielsen, årsvikar	(1981)	engelsk, fransk
WH	Willy Håkonsson, lektor	(1988)	fysik, matematik
JE	Jens-Christian Jensen, adjunkt	(1979)	historie, geografi
KJ	Kirsten Jensen, lektor	(1958)	musik, tysk
GJ	Gunnar Johansen, lektor	(1972)	kemi, fysik
BK	Bo Kirkegaard, adjunkt	(1988)	geografi, idræt
KL	Kristian Larsen, adjunkt	(1983)	musik, idræt
BM	Bjørn Matsen, adjunkt	(1979)	historie, geografi
MU	Niels Munck, lektor	(1970)	historie, engelsk, studievejledning
LM	Lisbeth Møntegaard, adjunkt	(1982)	dansk, idræt
JN	Jørgen Nielsson, lektor	(1980)	dansk
OL	Peter Olivarius, studielektor, fagkonsulent	(1978)	dansk
EO	Eva Olofsson, lektor	(1963)	matematik
PA	Tove Paludan, lektor	(1974)	musik, engelsk
PE	Stefanie Petersen, lektor	(1962)	tysk, musik
PO	Asger Poulsen, lektor	(1964)	religion, latin, oldtidskundskab
LR	Lise Rydstrom, cand.mag.	(1989)	musik
VS	Völker Schiele, adjunkt	(1988)	fysik, matematik
KS	Kim Skovgaard-Hansen, lektor	(1979)	græsk, latin, oldtidskundskab, religion
HS	Hanne Smidt, lektor	(1988)	dansk, idræt
JS	Jan Steffensen, lektor	(1979)	matematik
LS	Leif Striegler, adjunkt	(1988)	fysik, kemi
TO	Flemming Torp, studielektor	(1957)	engelsk
PV	Peter Volsøe, adjunkt	(1981)	biologi, idræt
TW	Tuula Welan, lektor	(1978)	fransk, engelsk, studievejledning

Tallene i parentes angiver den pågældende lærers ansættelsesår ved skolen.

Særlige hverv

Lærerrådsformand	Niels Munck
Næstformand	Gunnar Johansen
Sekretærer	Jan Steffensen Jens-Christian Jensen
Formand for økonomiudvalg	Erik Berg
Eleverrådsformand	Thomas Worm, 2a
Næstformand	Christine Agner, 2y
Tillidsrepræsentant	Anne Lindskov Hansen fra 1.8. 1989: Bo Kirkegaard
Sikkerhedsrepræsentant	Bjørn Matsen
Datavejledere	Jan Steffensen Erik Berg
A/V-inspektør	Erik Berg
Skemalægger	Willy Håkonsson
Bibliotekar	Lisbeth Nielsen

Vikarer

Torben Hvid for SH i biologi fra 24.10.88 til 30.6.89 (barselsorlov).

Janne Kjær for LM i dansk og idræt fra 1.11.88 til 17.5.89 (barselsorlov).

Inge Dahlgaard for SC i fransk.

Janne Kjær for HO i idræt fra 22.8.-31.10.88.

Lene Schøsler for flere lærere i fransk.

Nives Tos for NB i russisk.

Agnete Vestentoft for SB og TW i fransk.

Lærerkandidater Efterårssemestret 1988

cand.mag. *Thomas von Jessen*, tysk (Ragnhild Hertz, Kirsten Jensen, Stefanie Petersen).

Dødsfald

Som ung stud.mag. blev **Tayo Klint** i 1930 ansat som gymnastiklærerinde ved Aurehøj. Hun blev så glad for det arbejde, at hun opgav at læse færdig. Man kunne ellers synes, at det var en meget bunden opgave: »fritstående øvelser« i gymnastiksalen om vinteren og langbold om sommeren. Men for Tayo var det en ønsketilværelse; hun elskede at lære langboldspillets finesser videre til pigerne. Hendes iver og begejstring smittede af på dem og resulterede i mange fine langboldkampe, hvor hendes rødklædte Aurehøjpiger vandt på hurtigt og effektivt sammenspil i marken og fikse undgåelseskunster af løberne. 40'erne og 50'erne var Tayos bedste tid som underviser, for da de store boldspil som Håndbold og Basket trængte ind i skolen, fik hun det svært: *de* boldspil interesserede ikke hende, men i høj grad gymnasiepigerne. Først da Volleyball kom, kunne man igen høre Tayo undervise livligt og inspirerende.

Som kollega var Tayo i alle årene meget afholdt. Hun deltog ivrigt i alle aktiviteter f.eks. som medarrangør af lærerfester, basarer og sportsstævner. Hun fik mange venner både blandt elever og lærere, og dem holdt hun kontakt med længe efter, at hun i 1973 havde forladt Aurehøj. Hun nød, at hun i hele sit lange otium kunne blive boende i sin dejlige Gentoftvilla – og så efter at hun var blevet enke. I juni fejrede vi hendes 80-års fødselsdag og hun var ved godt helbred, da hun brat mistede livet 1/9 1988. Ære være hendes minde.

Karen Clausen.

Fratræden

Med udgangen af 1988 trak **Stefanie Petersen** sig tilbage efter at have været knyttet til Aurehøj i op imod 30 år. Allerede i 1960 havde Stefanie Petersen et vikariat i tysk på Aurehøj, og vi – specielt fagkollegerne – betragtede det som et lykkeligt held, at hun kunne træde til igen, da der i et af de følgende år var ubesatte timer i tysk. Det varede ikke så længe, før der af de få tysktimer var blevet en fuld stilling med fast ansættelse – efter at de højere instanser havde accepteret hen-

des tyske universitetseksamen og en pædagogikumuddannelse, der er betydeligt grundigere og længerevarende end den danske.

I løbet af sin tid på Aurehøj kom Stefanie Petersen også til at undervise i sit andet fag, musik. Men både for os og for sig selv forblev hun nok først og fremmest tysklærer.

Utallige sproglige klasser har Stefanie Petersen ført frem til studentereksamen i tysk – og hvilken chance for eleverne at have en lærer, der havde faget som modersmål – og hvilken fordel for kollegerne i faget at have en »naturlig autoritet« at drøfte faglige problemer med. Men alle kolleger – ikke blot inden for faget – har i tidens løb trukket store veksler på hendes viden og fantastiske hjælpsomhed.

Hjælpsomhed – både fagligt og menneskeligt – har i det hele taget været et karakteristisk træk hos Stefanie Petersen. Hun var aldrig at finde blandt de højtråbende forgrundsfigurer; det var i de tilsyneladende små ting, hun beskedent og stilfærdigt tog sin tørn og ydede en ikke ubetydelig indsats.

Det kom som en overraskelse for os alle, da vi i efteråret erfarede, at Stefanie Petersen allerede ville trække sig tilbage. Vi var kede af at skulle sige farvel til en god kollega, men ønsker på den anden side, at hun – netop ved at sige stop før nødvendigt – må få et ekstragodt og meningsfyldt otium.

Ragnhild Hertz



Stefanie Petersen
Foto: Niels Ulrik Hansen

Aurehøjs Venner, ASV

Efter et lukningstruet 87-88 har ASV ført en fredelig – omend ikke passiv tilværelse i det seneste år. Den røde tråd på de fem bestyrelsesmøder har været at give skolen støtte i dens bestræbelser på at opnå status som musikgymnasium.

Dels har ASV gennem repræsentation været en moralsk støtte ved amtslige henvendelser, dels har man ydet økonomisk støtte til annonceringer af to arrangementer: Fauré-koncerten i Grundtvigskirken og Leningradkorets fornemme optræden i Holmens Kirke i april.

ASV-indsamlingen under mottoet »Smukke toner i forbedrede omgivelser« skulle i år anvendes til akustiske forbedringer af store sal. Disse midler suppleret af en større sum, som ASV's bestyrelse enstemmigt foreslog inddraget via nedlæggelse af Lejrskolefonden, er nu videregivet til amtet, som med tak inddrager beløbet i en planløsning af skolens gymnastiksal.

ASV har endvidere støttet indkøb af inventar til skolekantinens, rejsearrangementer samt bevilget midler til lån af kunst via kunstbiblioteksordningen – aktiviteter, som ASV betragter som almene og derfor på bedste måde lever op til målsætningen for ASV.

Anne Bisgaard

Bestyrelsen:

Finn Asved, kasserer

Anne Bisgaard, formand, tlf.: 31 68 10 59

Gorm Dannisboe Iversen

Ida Kock

Kirsti Nielsen

Karin Schradieck

Johanne Wheadon

Lærerrepræsentanter:

Søren Brogård

Ragnhild Hertz

Niels Munck

Elevrepræsentanter:

Pernille Dahlgaard, 3y

Michael Andersen Nexø, 2y

Legater

Elisabeth Hye's legat. I 1950 blev Elisabeth Hye student fra Aurehøj, men allerede i 1954 døde hun, kun 22 år gammel. Til minde om hende indstiftede forældrene et legat, som bærer hendes navn, og som skal uddeles til elever på skolen ved translokationen. Fundatsen fastsætter, at legatet skal uddeles

til elever, som har været aktive i skolens musikliv eller i øvrigt har taget del i de aktiviteter, som foregår på skolen udenfor undervisningen. Legatet bestyres af skolens rektor og to lærere. I 1988 uddeltes fire portioner, hver på 6.000 kr. til følgende elever:

Rasmus Bing
Kari Haugan
Søren Lederhaas
Julie Pruzan

Eva Stebuss' legat, der er oprettet af en tidligere mangeårig lærer ved Aurehøj, uddeles til elever, som ønsker at tage på studierejse eller -ophold i England eller Frankrig. I 1988 uddeltes én portion på 6.000 kr. til:
Mette Henriksen

Fællesudvalget

Fællesudvalget på Aurehøj består af rektor, lærerrådsformand, tre lærere, elevrådsformand og -næstformand, to elever og skolens pedel, Bruno. Lærerrådsformanden, elevrådsformanden og -næstformanden er automatiske medlemmer, mens de tre lærere og de to elever er interesserede personer, der er valgt af henholdsvis lærer- og elevråd.

Fællesudvalget har til formål at virke som kontakttled mellem lærere og elever, og netop denne funktion er så vigtig at opretholde på en skole som Aurehøj, hvor både lærer- og elevråd fungerer så godt og selvstændigt. Vi diskuterer i fællesudvalget alle slags »problemer«, der måtte opstå omkring skolens daglige liv, og jeg synes, at det er både hyggeligt og frugtbart at tale tingene igennem i en forholdsvis lille forsamling, hvor alle kan nå at blive hørt.

Én ting er de små og dagligdags anliggender, en ganske anden er de obligatoriske fællestimer, som det er fællesudvalgets opgave at arrangere. Det er derimod ikke fællesudvalgets opgave at få ideerne til disse, så elever og lærere, der er i besiddelse af en idé til en fællestime, der kunne være af interesse for hele skolen, er altid velkomne til at fremlægge denne på det ugentlige fællesudvalgs møde.

Vi har i år haft fællestimer bl.a. om AIDS og om EF-valget. Der er næsten altid stort fremmøde til disse fællestimer, der (i hvert fald af eleverne!) hilses velkommen som en kær afveksling til de normale skematimer.

Jeg mener at det er vigtigt at have et godt og velfungerende fællesudvalg, og det føles også så dejligt, at man torsdag eftermiddag kan gå hjem med følelsen af at have ordnet alle Aurehøjs problemer over en øl og en sodavand!

Christine Agner, 2yN

Ordensregler

Hvad der er skolens ordensregler er efterhånden blevet uklart. Gamle regler har overlevet sig selv, til dels glemt, klarhed om nye er ikke nået.

På to punkter kan dog noget siges:

Tobaksrygning

Her udfoldes fra mange sider og med stor iver en kampagne for, at tobaksrygning begrænses, i det mindste til de (få) steder, hvor det ikke er forbudt. Med beklagelse konstateres overtrædelse *hver dag* og det *mange gange*. Ikke-rygere står uforstående og magtesløse over for visse rygeres hensynsløshed – det er dog også ikke-rygernes sundhed og velbefindende, det gælder. Som bekendt forurener en ryger med 4-5 olf, mens denne ryger, og med 1-2 olf i lang tid efter rygningen. Problemerne er også store på lærerside, hvor det dog klares bedre, idet de vedtagne rygeregler strengt overholdes af alle.

Mødepligten

Mødepligten er givet i loven om gymnasierne, er altså besluttet i folketinget. Enhver kan se, at mødepligten sagligt er en forudsætning for udbytte af arbejdet i skolen, for den enkelte og for fællesskabet. Det kan derfor ikke undre, at elever, der svigter denne mødepligt, bortvises. Reglerne herom er fastlagt i undervisningsministeriets cirkulære nr. 05-02-56/88 af 2. september 1988 – cirkulæret udleveres til alle elever.

(Ved langvarig sygdom tilbydes ekstraundervisning for skolens regning i op til 40 timer, naturligvis forudsat at mødepligten i øvrigt er overholdt).

Skolens fællesudvalg bør i det kommende år søge afklaring og fastsættelse af et samlet sæt ordensregler (boldspil, klasseorden, brug af elevkøkken og lærerkøkken, benyttelse af kopieringsfaciliteter, regler for skoletid, regler efter skoletid m.v.).

Det er ikke tilladt af sælge tyggegummi fra skolens bix.

Søren Brogård

Studievejledning

Studievejledningen omfatter to funktioner:

1. *den kollektive vejledning*, som foregår i klasserne og/eller overfor større elevgrupper.
2. *den individuelle vejledning*, som foregår mellem studievejlederen og den enkelte elev, efter elevens ønske.

Studievejledningen beskæftiger sig med følgende hovedområder:

1. overgangen til gymnasiet
2. fagvalg
3. studie- og erhvervsvalget

4. studiemæssige og sociale forhold i gymnasietiden
Klasserne fordeles mellem studievejlederne til den kollektive vejledning. Til individuel vejledning vælger eleven frit sin vejleder.

Vi har i dette skoleår haft individuelle samtaler med 1g-eleverne i efterårssemestret, og vi forventer at fortsætte hermed i det kommende skoleår.

For vores 3g-klasser har vi i nogle år arrangeret et møde med personalechefer fra nogle virksomheder, for derved at give eleverne indtryk af erhvervslivets ønsker og krav til de unge, samt af uddannelsesmuligheder udenfor de traditionelle videregående uddannelser.

Studievejledningen formidler kontakt til orienterende arrangementer på uddannelsesinstitutionerne.

Niels Munck

Tuula Welan

Biblioteket

Biblioteket omfatter en udlånsamling af fag- og skønlitteratur samt fortrinsvis klassiske plader, en referencesamling bestående af leksika, håndbøger, bibliografier, ordbøger m.m., tidsskrifter og danske aviser. Tidsskrifter kan også hjemlånes, bortset fra det nyeste nummer. For alle materialer er lånetiden 1 måned og alle hjemlån skal noteres på udlånssedler.

Indkøb af materialer sker i samarbejde med lærerbibliotekar Bjørn Matsen, biblioteksudvalget og faglærerne. Af økonomiske grunde købes fortrinsvis faglitteratur. Forslag til boganskaffelser m.m. modtages gerne.

Bibliotekets daglige drift forestås af en faguddannet bibliotekar. På døren er opslag om, hvornår bibliotekaren er til stede, men biblioteket er åbent i hele undervisningstiden.

Bibliotekaren giver vejledning i og hjælper med litteratur- og informationssøgning. Materialer, som biblioteket ikke selv har, søges fremskaffet fra andre biblioteker via Gentofte Kommunes Hovedbibliotek.

Lisbeth Nielsen

Kunstlån til skolen

Skolen må siges at være sparsomt forsynet med kunst på væggene – lige så storslået musiklivet på Aurehøj er, lige så mangelfuld er vores udvikling med hensyn til billedkunst. Dette rådes der nu bod på, ved at faget billedkunst indføres fra august '90 som konsekvens af den nye gymnasieordning. Der arbejdes i Københavns Amts Forvaltning på højtryk med planlægningen af formningslokaler i den tidligere rektorbolig, håndværkerne skal snart i gang. Men indtil da, i næste skoleår, har lærerrådet besluttet at markere faget gennem kunstlån,

dels af billeder fra Kunstbiblioteket »Byens Billede« (billedbus hver 6. uge) dels ved lån fra Kunstbiblioteket i Gentofte. Aurehøjs Venner betaler halvdelen af udgifterne.

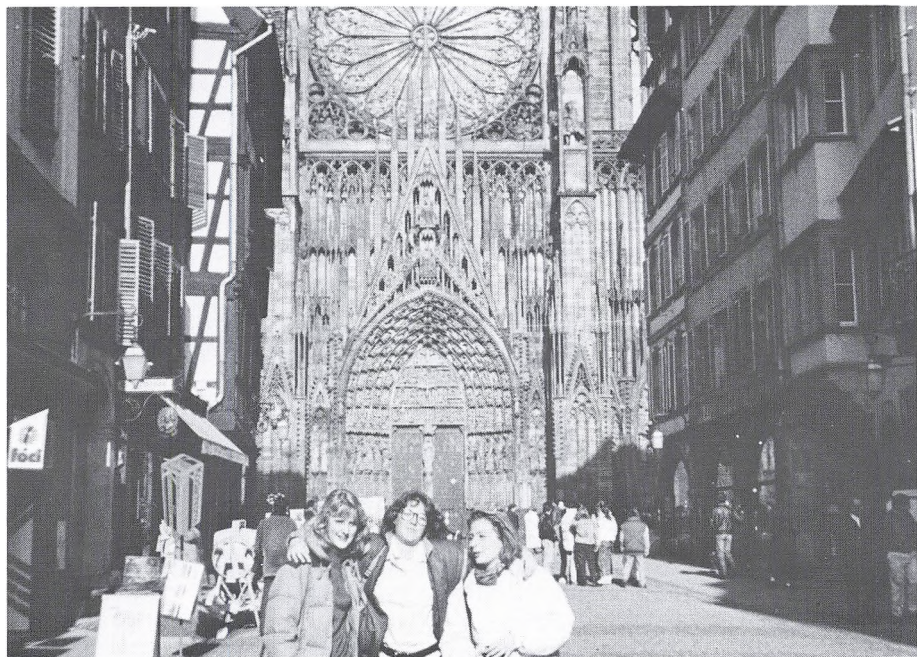
Det er tanken, at det er *elev*erne, der skal vælge billederne, og billederne skal op i *klasser*ne. Det giver mange spændende debatter, ikke mindst om malerier af unge (endnu) ukendte malere. Ofte frakendes et billede enhver kunstnerisk værdi af den ene og hæves til skyerne af den anden.

Vi er Forældreforeningen ASV taknemmelig, fordi den bestyrker os i denne aktivitet.

Søren Brogård.

Strasbourg-elever på Aurehøj i 1988 Sidst i august kom 26 elever fra Fustel de Coulanges-gymnasiet i Strasbourg på genbesøg hos os på Aurehøj. Eleverne kendte jo hinanden, da vore elever havde været på besøg i Strasbourg i marts måned.

Vi havde tilrettelagt et fyldigt program for den uge, de var her. Naturligvis først og fremmest et besøg på skolen, hvor de unge franskmænd fulgte undervisningen i tre timer, hvorefter der udspandt sig en livlig diskussion mellem de to hold elever om



Aurehøj-elever i Strasbourg, marts 1988.

Foto: Pernille Dahlgaard.



*Fest på Aurehøj for gæsterne fra Strasbourg, september 1988.
Foto: Pernille Dahlgaard.*

det danske og franske undervisningssystem. Der var busrundtur i København med det obligatoriske besøg på Carlsberg som afslutning. En nordsjællandstur omfattende kalkmalerierne i Birkerød Kirke, Vikingegravene i Tokkekøb Hegn, Frederiksborg Slot, Kronborg og Louisiana. Der var ekskursion til Roskilde, hvor vi så Vikingeskibsmuseet og Domkirken, desuden besøg i forsøgscentret i Lejre. En aften tilbragte vi i Tivoli, og den sidste aften havde vi fest på Aurehøj med middag og dans.

Uden tilskud fra Undervisningsministeriets udenrigskontor, Den danske Bank i Gentofte og Aurehøjs Venner havde vi ikke kunnet gennemføre dette omfattende program. Tak også til hjemmene, der modtog de franske elever – ikke mindst opholdet i de danske hjem er en stor oplevelse for unge fra en anden nation.

Disse udvekslinger mellem Aurehøj og gymnasiet i Strasbourg har fundet sted siden 1966. Det var Georges Fronsacq fra Fustel de Coulanges og mig, der startede det i sin tid, og når jeg nu holder op og overgiver dette mit hjertebarn til Britta Bjerre, som en del år har været med i programmet, så ved jeg, at det er i gode hænder – og det er mit håb, at dette frugtbare møde mellem de to nationers unge må fortsætte i mange, mange år endnu.

Eva Sloth Carlsen

Studierejser

Det har hidtil været fast praksis, at alle klasser i 3g tog på en studierejse til udlandet i ugen før efterårsferien. I dette skoleår forløb rejserne således:

3a: Sydfrankrig med AH og BM

3b: Rom med KJ og JN

3x: Budapest med JH og PO

3y: Avignon med SC og GJ

3z: Prag med KL og MU

Den nye gymnasieordning har medført, at disse studierejser fremover vil komme til at foregå i løbet af 2g. I skoleåret 1989/90 vil derfor både 2g-klasserne (ny ordning) og 3g-klasserne (gammel ordning) komme på studierejse.

Hytteture

For at ryste eleverne i 1g-klasserne sammen tager hver af de nye klasser på en hyttetur et sted i Nordsjælland i begyndelsen af skoleåret (aug. - sept.). To af klassens lærere deltager i turen, og flere lærere plejer at besøge hytten under opholdet. Der er to overnatninger på turen, således at klassen får et helt døgn i hytten foruden en eftermiddag og en formiddag. Under opholdet afvikles der et arrangement med en blanding af et socialt og et fagligt indhold. Det vigtigste formål hermed er at sætte klassen i gang med at arbejde sammen. Turen planlægges af elever og lærere i fællesskab.

I 1989 finder hytteturene sted i tiden mellem 4. og 22. september i en hytte i Ganløse.

Frivillig idræt

Ud over den normale idrætsundervisning har der i skoleåret 1988/89 været frivillig idræt to timer ugentligt.

Vi startede skoleåret med at arrangere nogle private fodboldkampe mod Gentofte Gymnasium, Øregård, Gentofte Studenterkursus og Ordrup. Desværre var vores hold ikke i stand til at leve op til tidligere tiders bedrifter – men det er jo kun for sjov.....

I efteråret satsede vi på håndbold, basket- og volleyball med henblik på deltagelse i gymnasieturneringerne. I håndbold lykkedes det os endda at vinde yngste række.

I foråret fortsatte den frivillige basket, og som noget nyt begyndte vi på pigefodbold. Et ønske, der længe havde presset på: fodbold på pigernes præmisser.

På gensyn i 89/90.

Jakob Hansen

Årsfesten

Forberedelserne til årsfesten begyndte allerede i september, og da »Juntaen« og de andre udvalg var nedsat, startede den store planlægning. På trods af at vi var startet i meget god tid, var der alligevel et par travle dage i ugen op til festen.

På selve dagen sluttede skolen kl. 12.00, så der kunne blive lavet mad, dækket borde osv. 3g'erne stod for barerne, og størstedelen af de andre klasser havde fået besked på f.eks. at hente borde, sætte scene op eller lignende. Efter en vellykket middag stod Big Bandet og et lejet jazz-orkester for musikken, og engang i timen var der lanciers.

Festen sluttede kl. 1.00, og vi åndede lettet op, for var det gået galt, havde der nok ikke været megen stemning for at holde årsfest næste år. Den sidste ting der skulle lykkes var oprydningen, som skulle foregå næste dag, og alle havde fået besked på at komme. Takket være at næsten alle kom, var vi fær-dige kl. 12.00.

Det har været sjovt at arrangere årsfest, og i det hele taget var det en rigtig god fest, som jeg håber at kommende Aurehøj-elever også kommer til at opleve.

Sofie, 1b

Elevrådet

I det forløbne skoleår har elevrådet som sædvanlig været »der hvor det sner«. Som bekendt er ingen snefnug ens, og det har til alt held, gavn og glæde sammensat en trofast skare af aktive og interesserede elever, der har kunnet nyde ovennævnte smukke og inspirerende hvide himmeldrys.

Faren for at denne farveløse og dog så funklende kulørte gave skulle blegne blot en smule, var imidlertid sindsopvækkende truet af en flok misbrugere under vor egen fane. De kendes på deres tjærebelaagte pulmones, deres på et vist niveau nervøse sindelag og deres heftige inhalationer forberedt og efterfulgt af en karakteristisk håndbevægelse. Disse seje sug har den frygtindgydende egenskab at indføre kvælende, stinkende, sviende, nedbrydende og en fremfor alt kodyl-ulækker grålig oooohhss. Osen stammer fra nogle mærkelige, men dejligt skrøbelige pinde, hvis farve oftest matcher indtagerens ansigtsfarve i uhyggelig grad, og hvis ender til manges store for-tvivlelse og irritation findes på gulvet i et utal i udtrådt form. Nu var problemet ikke så stort, om disse irriterende narkomaner blot kunne holde deres stank og sod for sig selv, men fa..... nej. At de heller ikke forstår en pæn hentydning, en kammeratlig bemærkning og sidst men ikke mindst et humoristisk show, som om noget skar tingene ud i pap, er det, der først *rigtigt* har lammet elevrådet og givet os lange desillusionerende møder og søvnløse nætter, hvor mareridt om forgiftningen og forure-

ningen af vores uundværlige og underfundige fnug var ubeskrivelige, ja, chokerende.....

Respekten for vor himmelske samt lege-indbydende inspirationskilde og den natur den fortryller, førte til at elevrådet også i år med stolthed kunne være fortaler for og sammen med lærere og adm. gennemfører af en afstemning om emnet vinterferie i en smuk demokratisk ånd. Og eleverne – øh, undskyld, jeg mener selvfølgelig vi valgte »ja« med dets naturlige følger.

Frosten og den ublide atmosfære sørgede undervisningsministeren i egen høje person selv for, da han præsenterede sin del af regeringens trivielle ærmeopsmøgning for landets allerede betrødte og aktions-erfarne gymnasiaster. Også Aurehøj var på pletten, for harmen over den våde klud, den klamme fornemmelse i sommervarmen, var straks vakt og ikke længe om at give sig udslag i aktivitet. Snart kunne pensionisterne på Gentoftegade adoptere gymnasieelever i laser og pjalter, usle og udpinte af fattigdom, forårsaget af brugerbetaling i skolen, et uforvarligt brud på et smukt dansk princip, et udtryk for uhyggeligt kortsigtet fremtidsænkning. Dårligt var dét overstået, før Aurehøj markerede sig blandt 40.000 ligestillede, da vi på Rådhuspladsen klemte pølsevognene og sendte duerne til vejs i håb om lidt forståelse for, hvorfor man rockede fliserne løse og skæve: den foreslåede, uigennemtænkte undervisningsforringelse; ergo håbløs udnyttelse af Danmarks bedste råstof: unge, friske hjerner.

Desværre må det konkluderes, at det røde kort til Haarders tankespind skuffende nok kun udmundede i et amputeret kompromis på fjendens præmisser – det' om noget stof til eftertanke! Derfor har man i Fælleselevrådet også allerede jern i ilden for at komme Hr. Bertel & Co. i forkøbet, når det gælder en ny styrelseslov, der formentlig allerede er på BHs trapper – må vores snekrystaller væde dem, gør dem våde og glatte, og således få forkølede forslag fra BH til at glide og skride!

Tumlende blandt disse kreativiteter fik snedrenge og -piger tid til at vise den yderste sympati for de snefattige namibiske flygtninge i Congo, som nu kan gå på landbrugsskole, om ikke tumle i bløde, hvide dynger.

Her stoppede vor seriøse, udviklende og vigtige leg ikke. Modsat denne artikel fortsatte og fortsætter den derimod med forhåbentlig fornyet og dermed stærkere kraft næste år. Følgende klimatisk logik slutter vi derfor med at istemme til snekrystallernes uafbrudte akkompagnement:

*We're dreaming of a white schoolyear – next year, too
– so, won't we see you?*

Thomas Worm, 2aM

Snuden

Bag dette højst besynderlige navn gemmer der sig et skoleblad. Men ikke et helt almindeligt ét. Snuden er et kreativt og inspirerende skoleblad, der (synes vi selv) har en rimelig standard. Skolens meget gode trykkefaciliteter gør, at vi hver 2.-3. uge kan udgive en flot tofarvet Snude med »det nødvendige« (meddelelser fra administrationen og lærerne), »det uundværlige« (platte jokes, plattere jokes og de platteste jokes), »det kulturelle« (muzak, artikler om skolens musiske aktiviteter, koncerter m.v. samt filmanmeldelser), »det slibrige« (sladderspalten efter hver GAS-fest, notitser m.v.) og »det andet« (læsernes indlæg). Vi har lige siden begyndelsen opbygget vores egen layout, og bladet er derfor elsket af utallige Snude-tilhængere rundt omkring i klasserne. I alt er der over 20 snuder, fordelt i 13 af Aurehøjs 16 klasser. Ret flot klarer, synes vi selv. Når vi skal (eller rettere har lyst til at) trykke en Snude, starter vi fredag med at bestemme, hvad der skal være af indhold i det pågældende nummer. Derefter skriver vi det der mangler, og i løbet af lørdagen er det meste som regel sat op, så vi om søndagen kun har tilbage at trykke, folde og clipse Snuden (ca. 430 expl., pyh!). Mens vi pukler for at få vores tidsskrift klar til mandag, spiser vi oftest en del kage el. lign. og drikker spandevis af te, for et af snudernes vigtigste kald er at sørge for at vi, snuderne, hygger os og morer os.

Netop derfor har vi været på en enormt hygge-nyggelig hytte-Snude tur, og vi håber meget, at vi får tid til mange flere i de kommende år.

I marts fyldte Snuden fem år. Det skulle jo fejres med klasse, og prominente gæster som P. Schlüter og B. Haarder var inviteret, selv om de ikke kom. De snød sig dermed for en oplevelse af dimensioner, da alle tiders Snuder (på nær et par enkelte) var samlet i dette festlige øjemed.

Denne årgang nye Snuder (88/89) har vist sig meget aktiv, og over en trediedel af Snuden er 1g'ere. Meget vigtigt er det dog, at der af den nye generation 1g'ere bliver nogle aktive Snuder. Snuden består kun ved aktive 1g-generationer – med mange Snuder.

Jesper, 1u/Red.

Skolekomedien

Med skolekomedien er det som med så mange andre aktiviteter på Aurehøj: Den er elevstyret og fuldstændig ukonventionel! Alt fra hvilket stykke, vi skal spille, til 4. borgers øjenmake-up i 2. akt besluttet og udføres af elever. Modsat andre skoler, hvor skuespillerrekrutteringen udelukkende sker fra ét klasse-trin, kan man, hvis man ellers har tid og kræfter, selv kompensere for sidste års dundrende fiasko ved endnu en gang at bestige det farefulde plateau, som skolens scene udgør.

Således mødtes de mest musik- og kunstnerisk begavede elever fra 1., 2. og 3g i begyndelsen af dette skoleår. Alle fulde af kreative og fuldstændig uladsiggørige ideer til, hvad vi skulle spille, hvorfor de selv skulle spille hovedrollen, og hvorfor de ellers ikke gad spille med. Efter uendelige diskussioner, afstemninger og biografture faldt valget på »The Rocky Horror Show« – en kultfilm, hvis temaer kort sagt er transvestitter, timewarp og utroskab. Årsagerne til valget kan kort opsummeres: Tilstedeværelsen af et manuskript (der senere viste sig at være mere eller mindre ubrugeligt) og et par sølvfarvede stiléhæle i størrelse 44.

I det næste par måneder foregik den mest hektiske og omfattende eftersøgning siden Richard d. 3. sku' finde en hest: briller, instruktør, bilsæder, stillads, band, rullestol (listen er uendelig) blev fremskaffet af de ca. 40 mennesker, der var involveret i komedien.

Derpå en periode med dramaøvelser, tillidstræning og bitter fortrydelse, hvor truppen virkelig blev rystet sammen. Hår, lektier, tøj, hæmninger; ja, vi smed alt i vores stræben mod Den Fuldkomne Skolekomedie. Og resultatet? Som en af stykkets hovedpersoner er jeg næppe den rette til at bedømme vores præstation. Men..... den almene opfattelse synes dog at være, at sjældent er en skolekomedie på Aurehøj blevet opført med så meget talent, humør, elegance, »vitalitet« og god rock-musik som tilfældet var med »The Rocky Horror Show«!

David Kendal, 3bK

GAS

– er festudvalget på Aurehøj. Det består af de tyve sejestemennesker på skolen: 10 2g'ere og 10 3g'ere. Derudover er der 10 1g lærlinge, som alle har været de meget svære kvalifikationsprøver igennem.

De første fester i skoleåret 88/89 var meget succesfulde, hvilket resulterede i stort økonomisk overskud. Dette kom ikke skolens Gassere, men derimod nassere til gavn. Gavnilde GAS betalte i cash det aftalte beløb, og Hansen blev som genfødt. Pengene gik til nogle dødsarte t-shirts, så Hansen rigtig kan være glad, når vi spiller Hellerup Bank Cup.

GAS har i årets løb haft problemer med politiet pga. hærværk og larm i forbindelse med festerne. Derfor blev vi i en kort periode nødt til at lukke festerne. Så tag jer dog sammen!

Kasserere: 3g:
2g: Camilla Wildschjødtz, 2xN
1g: Stephan Stephensen, 1u

Ølmænd: 3g: Nikolaj Vesselbo, 3yN
 2g: Anders Sælan, 2zN
 1g: Kasper Brygger, 1y
 Musikmænd: 3g: Nicolai Buhl, 3yN
 2g: Nicolai Rostrup, 2xN
 1g: Theis Piel, 1u
 Made by 2 x *Camilla (Rønne, 2bK, Wildschjødzt, 2xN)*

Musikkalender

5/10 Kammermusikaften.
 13/10 Big Bandet spiller til fællestime på Gentofte Skole.
 8/11 Rytmisk aften.
 30/11 Julekoncert i Stavnsoltkirken i Farum. Kor og Big Band medvirker i D. Ellington: Second Sacred Concert.
 4/12 Gentagelse af Ellingtons Second Sacred Concert i Hellerup Kirke.
 6/12 Kor og Big Band underholder ved Københavns Amts kulturkonference på Schæfergården i Jægersborg. Uddrag af Julekoncerten.
 15/12 Blandet ekstra-julekoncert på Aurehøj.
 26/1 Møde for kommende 1g'ere. Big Bandet medvirker.
 16/2 Kammermusikaften.
 22-24/2 Lejrskole for kor og orkester.
 25-26/2 Big Band-weekend.
 2/3 Årsfest. Big Bandet spiller til dans.
 10/3 Big Bandet spiller til fællestime på Tjørnegårdsskolen i Gentofte.
 12/3 Forårskoncert i Grundtvigskirken. Kor og orkester opfører G. Fauré's Requiem.
 15/3 Gentagelse af Fauré's Requiem i Vangede Kirke.
 11/4 Studieoptagelse af Big Bandet i DR studie 3.
 19/4 Rytmisk aften.
 29/4 Big Bandet underholder ved Socialdemokratiets amtsrepræsentantskabsmøde i Lyngby.
 1/5 Skolens fødselsdag. Koret underholder.
 23/5 Evt. 3g eksamenskoncert.
 23/6 Translokation. Kor og orkester medvirker.
Kristian Larsen

Af årets dagbog

8. august

Skolestart med introduktionsdage for 1g.

12. august

GAS-fest (lukket).

18. august

2y: »Hamlet« på Kronborg med BJ.

22. august-16. september

Hytteture for 1g'erne i Ganløse.

25. august

3b: Ekskursion til Nationalmuseet med JE.

2a: Naturfagsekskursion til Kildeskoven (kortlægning etc.) med JC og NH.

29. august-2. september

Elever og lærere fra Strasbourg besøger Aurehøj – se særskilt artikel.

1., 6. og 8. september

Forældreaftener for 1g'erne.

9. september

Idrætsdag.

16. september

2x2N: Biologiekskursion til Geologisk Museum: Menneskets udvikling med NH.

21. september

3x2N: Biologiekskursion til Sjælså Vandværk, Usserød Å og Usserød Rensningsanlæg med NH.

28. september

2y: Ekskursion til Frederiksborg Slotspark i Hillerød med BJ.

30. september

GAS-fest.

5. oktober

Kammermusikaften.

10.-14. oktober

Rejseuge for 3g'erne – se særskilt artikel.

28. oktober

GAS-fest.

28.-30. oktober

3x2N: Geografi/biologiekskursion til Nordvestjylland med NH og JE.

8. november

Rytmask aften.

10. november

Operation Dagsværk.

25. november

GAS-fest.

29. november

2y: Ekskursion til møde på Frederiksborg Gymnasium med »SOS-Racisme« med BJ.

30. november

Julekoncert med Big Band og kor i Stavnholt kirke, Farum.

1. december

2abK: Ekskursion til Glyptotekets antiksamling med NG.

4. december

Julekoncert med Big Band og kor i Hellerup kirke.

7.-10. december

Skolekomedie: »The Rocky Horror Show« – se særskilt artikel.

16. december

GAS-julefest (lukket).

6.-15. januar

2b & 2y: Udvekslingsrejse til Leningrad med NB, UG, JE og BM – se særskilt artikel. Se også 18.-25. april.

20. januar

GAS-fest.

26. januar

Orienteringsmøde for kommende 1g'ere.

Blodbanken besøger skolen.

27.-28. januar

Pædagogisk week-end om valgfagene under den nye gymnasieordning.

31. januar

3g: Studieorienterende møde.

16. februar

Kammermusikaften.

22.-24. februar

Korlejrskole.

24.-26. februar

Big Band week-end.

2. marts

Årsfest – se særskilt artikel.

7. marts

3g: Møde med personalechefer fra DSB, Højgaard & Schulz og SDS.

9. marts

2abK: Ekskursion til Nationalmuseets antiksamling med NG.

12. marts

Forårskoncert (Fauré's Requiem) i Grundtvigskirken – se særskilt artikel.

14. marts

Forårskoncert (Fauré's Requiem) i Vangede Kirke.

3xzN: Etologieksekursion til Zoologisk Have med NH.

6. april

1a: Biologieksekursion i Nordsjælland i forb. m. 30-timers EDB-kursus.

2abN: Engelskekskursion til Palladium-biografen: »Mississippi Burning« med TO.

7. april

GAS-fest.

14. april

1y: Data- og fysikekskursion til Asnæsværket med GJ.

18.-25. april

Udvekslingsbesøg fra Leningrads Musikkonservatorium – se særskilt artikel. Se også 6.-15. januar.

19. april

Rytmask aften.

20. april

1b: Ekskursion til generalprøve på torsdagskoncert i Radiohuset med PA.

Koncert i Holmens Kirke med gæsterne fra Leningrads Musikkonservatorium.

24. april

Koncert på Gentofte Skole med gæsterne fra Leningrads Musikkonservatorium.

26. april

2xzN: Biologieksekursion til Lundtofte Rensningsanlæg med NH.

1. maj

Skolens fødselsdag med div. optræden.

18.-19. maj

Projekt dage for 1 & 2g.

For musikalske arrangementer henvises i øvrigt til musikallenderen.

Normaltimeplan – gældende for Aurehøj

Sproglig linie	Antal ugetimer		
	1g	2g	3g
Billedkunst			2
Biologi	3		
Dansk	3	3	4
Engelsk	4	4	
Fransk/Russisk	4	4	
Geografi		3	
Historie	3	3	3
Idræt	2	2	2
Latin	3		
Musik	3		
Naturfag	3	4	
Oldtidskundskab			3
Religion			3
Russisk (se fransk)			
Tysk	4	4	
Valgfag, 1 blok i 2g*		4-5	
Valgfag, 3 blokke i 3g			14-15
I alt	32	31-32	31-32

Matematisk linie	Antal ugetimer		
	1g	2g	3g
Billedkunst			2
Biologi	3		
Dansk	3	3	4
Engelsk	3	4	
Fransk/Russisk/Tysk	4	4	
Fysik	3	3	
Geografi		3	
Historie	3	3	3
Idræt	2	2	2
Kemi	3		
Matematik	5	5	
Musik	3		
Oldtidskundskab			3
Religion			3
Russisk (se fransk)			
Tysk (se fransk)			
Valgfag, 1 blok i 2g		4-5	
Valgfag, 3 blokke i 3g			14-15
I alt	32	31-32	31-32

* dog to blokke ved valg af både græsk og latin.

Aurehøj tilbyder følgende valgfag:

Højt niveau (5-timers blokke):

Begge linier:	Sproglige:	Matematikere:
<i>fransk</i>	<i>engelsk</i>	<i>biologi*</i>
<i>musik*</i>	<i>græsk*</i>	<i>engelsk</i>
<i>russisk</i>	<i>latin*</i>	<i>fysik</i>
<i>tysk</i>		<i>matematik</i>

Mellemniveau (4-timers blokke):

Begge linier:	Sproglige:	Matematikere:
<i>biologi</i>	<i>kemi**</i>	<i>kemi</i>
<i>datalogi</i>	<i>matematik**</i>	<i>latin</i>
<i>filosofi</i>		
<i>geografi**</i>		
<i>idræt</i>		
<i>musik</i>		

* To-årige valgfag, som starter i 2g og fortsætter i 3g. Alle øvrige højniveau-fag ligger i 3g.

** Kan kun vælges i 3g. Alle øvrige mellemniveau-fag vælges enten i 2. eller 3g.

Det er ikke sikkert, at alle valgfag kan oprettes hvert år.

Årsafslutning

For 1. og 2g i store sal torsdag d. 22. juni kl. 9.00.

Translokation for årets studenter fredag d. 23. juni:

kl. 8.30: Studenterne møder i elevrummet.

kl. 8.55: Seneste mødetid for forældre m.fl. i store sal.

kl. 9.00: Translokationen begynder.

Det nye skoleår

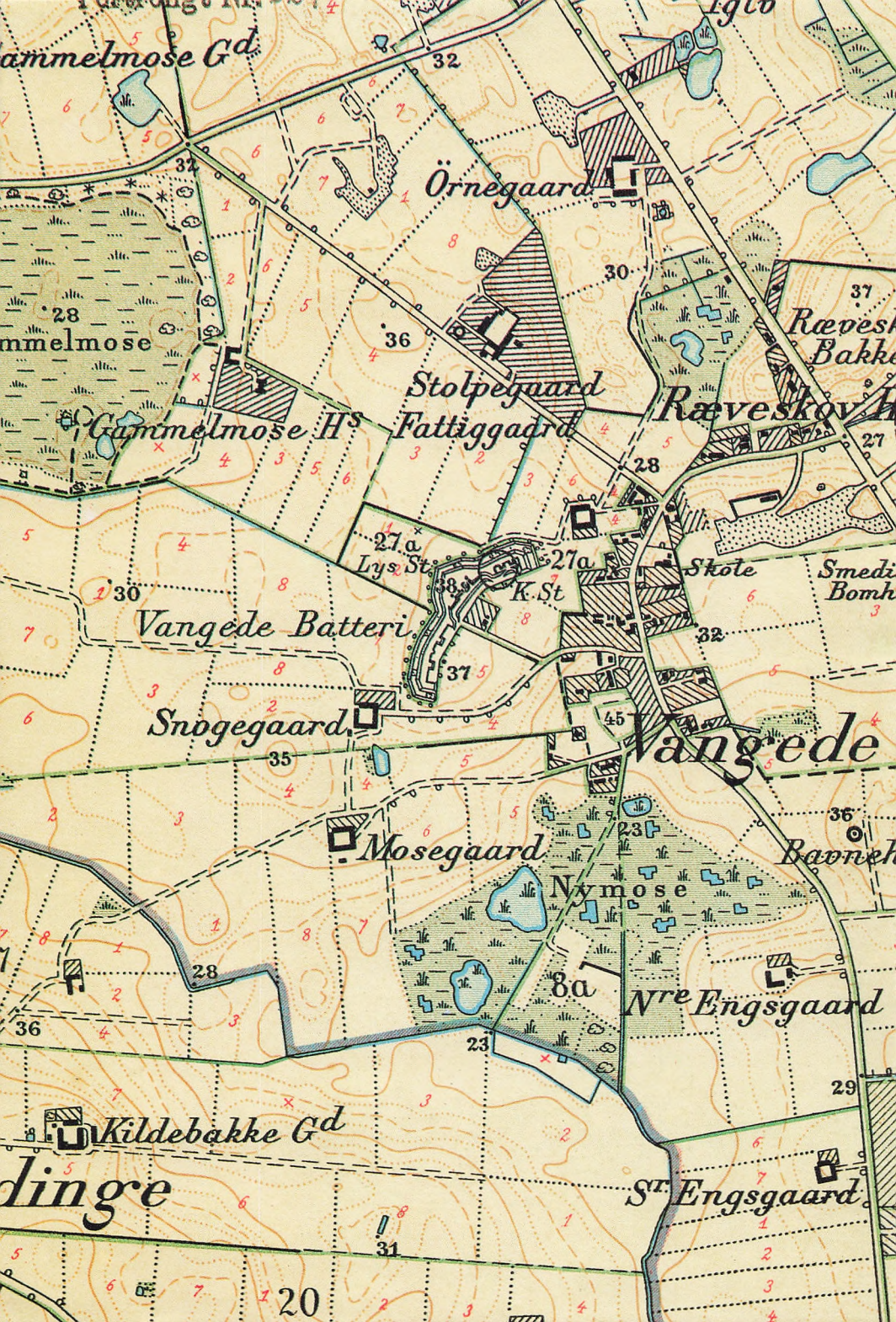
begynder torsdag den 10. august 1989:

kl. 9.00: Lærerne møder.

kl. 10.00: De nye 1g'ere møder.

kl. 11.00: Det nye års 2. og 3g'ere møder.

Skriftlig sygestudentereksamen finder sted fra mandag d. 21. til torsdag d. 24. august.



Gammellose Gd

32

Örnegård

Gammellose

36

Stolpegård
Fattiggård

Ræveskov
Bakke

Ræveskov

Gammellose Hs

27a
Lys St

27a
K. St

Skole

Smede
Bomh

Vangede Batteri

Snøgegaard

Vangede

Mosegaard

Nymose

Baaneh

Kildebakke Gd

dinge

Nre Engsgaard

St. Engsgaard

20

31

29