



Danskernes Historie Online

Danske Slægtsforskernes Bibliotek

Dette værk er downloadet fra Danskernes Historie Online

Danskernes Historie Online er Danmarks største digitaliseringsprojekt af litteratur inden for emner som personalhistorie, lokalhistorie og slægtsforskning. Biblioteket hører under den almennyttige forening Danske Slægtsforskere. Vi bevarer vores fælles kulturarv, digitaliserer den og stiller den til rådighed for alle interesserede.

Støt vores arbejde – Bliv sponsor

Som sponsor i biblioteket opnår du en række fordele. Læs mere om fordele og sponsorat her: <https://slaegtsbibliotek.dk/sponsorat>

Ophavsret

Biblioteket indeholder værker både med og uden ophavsret. For værker, som er omfattet af ophavsret, må PDF-filen kun benyttes til personligt brug.

Links

Slægtsforskernes Bibliotek: <https://slaegtsbibliotek.dk>

Danske Slægtsforskere: <https://slaegt.dk>

'75



CHRISTIANSHAVNS GYMNASIUM

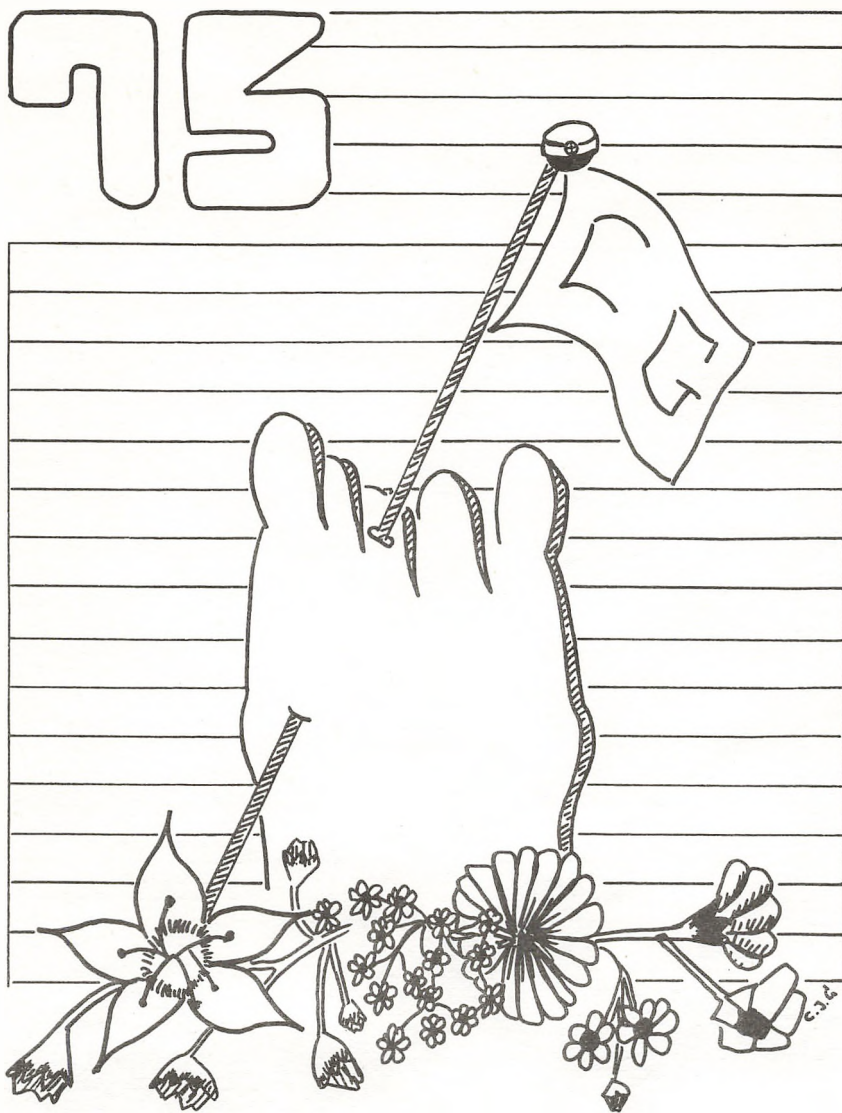
DANMARKS
PÆDAGOGISKE
BIBLIOTEK

VELKOMMEN TIL GYMNASIET !

I går ind til 3 års arbejde og samarbejde med mange mennesker. Jeg ønsker, at I må finde jer til rette – hver især og sammen med os andre på Christianshavns gymnasium. Der vil altid være nogle vanskeligheder – en af dem prøver vi at klare med denne lille tryksag.

HELD OG LYKKE TIL

Ole Barfoed
rektor



Redaktion:

Ole Helsing (3.y) og Lise Svane-Mikkelsen

(der gerne modtager kritik og gode ideer til næste års introduktionshefte).

Illustrationer:

Jesper Gilbert Jespersen (3.y)

Jesper Gårdboe (3.x)

INDHOLD

I INTRODUKTIONSDAGENE

II HVAD DU HAR BRUG FOR AT VIDE

Befordringsgodtgørelse
Den daglige brug af skolen
Elevkonsultationer
Frier og fridage
Forældremøder
Fritagelse for gymnastik
Grenvalg og erhvervsorientering
Morgensamling
Opslagstavler
Reeksamination
Ringetider
Mødepligt, forsømmelser
Sekretæren
Statens Uddannelsesstøtte
Telefontavler

III PLAN OVER SKOLEN

IV LIDT OM SKOLENS ORGANER

Elevrådet
Lærerrådet
Samarbejdsudvalget

V MEDBESTEMMELSE PÅ UNDERVISNINGEN

VI FÆLLES- OG FRITIDSAKTIVITETER

Fællestimer
Musik
Skoleblad
Skolekomedie
Sport
Studiekredse
Studieuge
Under Spiret

VII SKOLENS PERSONALE

I INTRODUKTIONSDAGENE

Vi starter som vi plejer med et par dages introduktion, hvor en række lærere og elever vil prøve at hjælpe jer til rette på den nye skole, og vi har planlagt følgende program:

ma. 11/8, kl. 10:	Rektor byder velkommen, klasselæreren og elevvejlederne hjælper med bogudlevering (NB! Husk mange og store tasker!). Elevvejlederne hjælper med at lave telefonlister og viser rundt på skolen.
ti. 12/8, kl. 8:	Diskussioner og øvelser sammen med nogle af skolens lærere.
on. 13/8, kl. 8-8.30:	Møde med elevvejlederne. Derefter samme program som tirsdag.
to. 14/8:	Den almindelige skolegang begynder.
fre. 15/8:	Fest for alle, arrangeret af jer selv og elevvejlederne.

Elevvejlederne er en gruppe ældre elever, som er tilknyttet bestemte klasser og som I kan spørge til råds om alt vedrørende skolen, også efter introduktionsdagene.

VELKOMMEN

På introduktionsudvalgets vegne,
Helge Lykkegaard Nielsen

II HVAD DU HAR BRUG FOR AT VIDE

BEFORDRINGSODTGØRELSE

Alle elever, der har mindst 14 km's skolevej kan få befodringsgodtgørelse. Blanketter fås hos fru Nyberg.

DEN DAGLIGE BRUG AF SKOLEN

Alle må samarbejde om at holde orden i klasseværelserne, så rengøringspersonalet har rimelige betingelser for at udføre deres arbejde. Ryd derfor op, når I forlader lokalet og stil møblerne på plads. I må ikke opholde jeg i faglokaler, medmindre der er en lærer til stede.

Der må *ikke drikkes øl* på skolen eller efterlades tomme flasker i klasseværelserne. *Tobaksrygning er kun tilladt* uden for undervisningslokalerne – brug askebægrene!

ELEVKONSULTATIONER

Vi har nu to gange holdt elevkonsultationer i januar måned. Den enkelte elev kan henvende sig og drøfte sin faglige situation og evt. problemer med de enkelte lærere. I år var mange interesserede i at udnytte denne mulighed, og det er indtrykket at både elever og lærere syntes de fik noget ud af det, så vi agter at fortsætte med denne 'institution'.

FERIER OG FRIDAGE

Mandag 20/10	– fredag	24/10:	efterårsferie
Mandag 22/12	– fredag	2/1:	juleferie
Mandag 12/4	– tirsdag	20/4:	påskeferie
Mandag 21/6	– fredag	6/8:	sommerferie

FORÆLDREMØDER

Sædvanligvis afholdes der et møde for 2. og 3.g'ere og deres forældre, og et møde for 1.g'ere og deres forældre (hvor der især bliver orienteret om grenvalget efter 1.g) i februar måned.

FRITAGELSE FOR GYMNASTIK

Elever kan efter skriftlig anmodning fra hjemmet – for elever, der er fyldt 18 år eller er gift, fra eleven selv – fritages helt eller delvis for en uge ad gangen, dog højst i 4 sammenhængende uger. Den fritagne elev skal overvære undervisningen i gymnastiktimerne. Hvis en elev skal fritages mere end en måned, skal dette dokumenteres ved lægeattest på en særlig blanket, der fås hos fru Nyberg. Udgiften til lægeattest betales af hjemmet.

GRENVALG OG ERHVERVSORIENTERING

Skolen har nysproglig og matematisk *linie*. I skoleåret 1975/76 har vi følgende *grene*, man kan vælge efter 1.g:

NYSPROGLIG	MATEMATISK
nysproglig	matematisk-fysisk
musiksproglig	matematisk-naturfaglig
samfundssproglig	matematisk-samfundsfaglig
	matematisk-musikgren

Antallet af grentilbud kan variere fra år til år og afhænger især af hvor mange elever der melder sig til de enkelte grene. F.eks. har det i år været umuligt at oprette en kemi-gren fordi elevantallet var for lavt.

Man skelner mellem *almindelige grene* (d.v.s. at de er godkendt af Direktoratet for gymnasieskolerne) og *forsøgsgrene*. Når man opretter en af de almindelige grene på en skole kræves der mindst 10 elever, og er grenen først etableret, skal der blot 7 elever til for at den kan fortsætte. Oprettelse af en forsøgsgren kræver Direktoratets godkendelse, og hvis den opnås, skal der være mindst 16 interesserede elever. Fortsættelse af en forsøgsgren kræver også 16 elever.

Vi kan derfor ikke love jer, at I altid vil kunne vælge lige netop den gren, der interesserer jer mest, det er lidt af et lotteri og samtidig er situationen den, at man efter 1.g ikke uden videre kan blive overflyttet til en anden skole, der har den gren, man ønsker. Man har i princippet valgt skole fra starten af 1.g.

Foruden valg mellem grene vil der være mulighed for valg mellem visse fag efter 1.g. I 2-3 g. kan man vælge mellem FILM og musik, dog med begrænset deltagerantal for films vedkommende, således at der foretages lodtrækning hvis der er flere interesserede end holdene kan rumme (NB! elever der vælger musikgren kan *ikke* vælge film).

I skoleåret 1975/76 bliver der endvidere forsøgsundervisning i DATALÆRE for et enkelt hold, der er udvalgt ved lodtrækning blandt elever fra både matematisk og sproglig linie som ønsker at læse datalære i stedet for oldtidskundskab. Om forsøget fortsætter vides endnu ikke.

I vil få nærmere orientering om grenvalget i løbet af 1.g af Grethe Hestbech og Lise Svane-Mikkelsen, som også vil give timer i ERHVERVSORIENTERING i 2. og 3.g.

MORGENSAMLING

Enhver elev eller lærer, der har noget at informere om, kan indkalde til morgensamling. Der ringes i så fald to gange i 10-frikvarteret og man samles i Pigesalen.

MØDEPLIGT, FORSØMMELSER

Der er mødepligt i gymnasiet. Det hænger sammen med, at man kan tage studentereksamen med begrænset pensum og med overførte årskarakterer i en række fag.

Der bliver ført kontrol med fremmødet og lærerrådet tager stilling til, om elever kan fortsætte deres skolegang og indstilles til eksamen. Lægeattester afleveres til fru Nyberg, eventuelle fritagelser fra undervisningen af andre grunde forelægges for rektor.

OPSLAGSTAVLER

Hold øje med nye opslag på tavlerne ved foden af trapperne eller i kantinen.

REEKSAMINATION

Man skal til studentereksamen i nogle fag allerede efter 1. og 2.g, og det kan være meget ubehageligt, hvis man her får en "dumpekarakter", som tæller med ved den afsluttende eksamen efter 3.g. Undervisningsministeriet har derfor bestemt at:

- 1) elever, som ved den afsluttende prøve til studentereksamen efter 1. eller 2.g har 5 eller derover i årskarakter, men til eksamen får 00 eller 03, har ret til at komme op til en ny prøve i faget i august/september.
- 2) elever, som i et fag der afsluttes efter 1. eller 2.g har fået 00 eller 03 i årskarakter, har ret til, hvis faget ikke er udtaget til prøve til studentereksamen, at komme til prøve i faget i august/september.
Herved er muligheden for ikke at bestå studentereksamen blevet væsentlig nedsat.

RINGETIDER

1. time	kl. 8 — 8.45
2. time	kl. 8.55 — 9.40
3. time	kl. 9.55 — 10.40
4. time	kl. 10.50 — 11.35
5. time	kl. 12.05 — 12.50
6. time	kl. 13.00 — 13.45
7. time	kl. 13.50 — 14.35

SEKRETÆREN

Fru Nyberg kan træffes fra 9.45 — 10.05, og fra 11.45 — 12.15 og tager sig af følgende:

Udlevering af *blanketter* (kørselsgodtgørelse, flyttesedler, lægeattester, sygesedler, tandlægerefusion).

Udlevering af *SU-angøgningskemaer*.

Udlevering af *blokke og hefter*, mod forevisning af de gamle.

Evt. ombytning af *bøger*.

NB! Elever med dobbelt efternavn *uden* bindestreg anvender af hensyn til kartoteket *kun* kaldenavn og sidste efternavn, medens elever med dobbelt efternavn *med* bindestreg anvender det fulde efternavn.

STATENS UDDANNELSESSTØTTE (SU)

Folketinget har vedtaget en ny lov om Statens Uddannelsesstøtte, som træder i kraft den 1. august 1975.

Det betyder først og fremmest at:

”Kun uddannelsessøgende, der er fyldt 18 år, henhører fremtidig under Statens Uddannelsesstøttes område. De 16-17-årige skal fremtidig oppebære en ungdomsydelse, vedrørende hvilken der i folketinget er fremsat forslag til en lov. Skæringsdatoen er den 1. i måneden efter, at 18-års alderen opnås. Uddannelsessøgende, der fylder 18 år i løbet af et støtteår, vil kunne indgive ansøgning sammen med dem, der allerede har opnået denne alder, men støtteberegningen vil først få virkning fra den nævnte skæringsdato.”

og

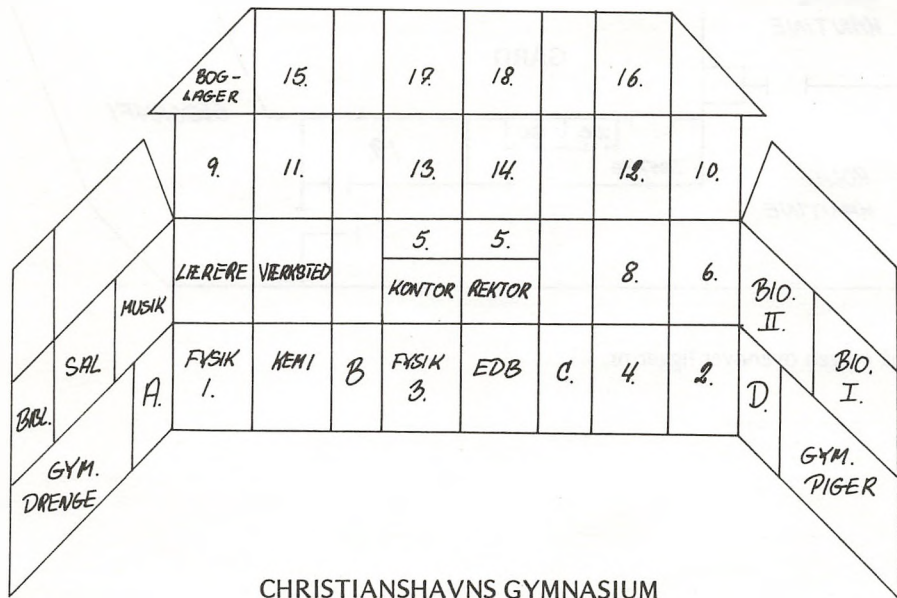
”Bevillingen til ydelse af rentebegünstigede statslån bortfalder.”

I får nærmere oplysninger i begyndelsen af skoleåret af lærerne i erhvervsorientering.

TELEFONTAVLER

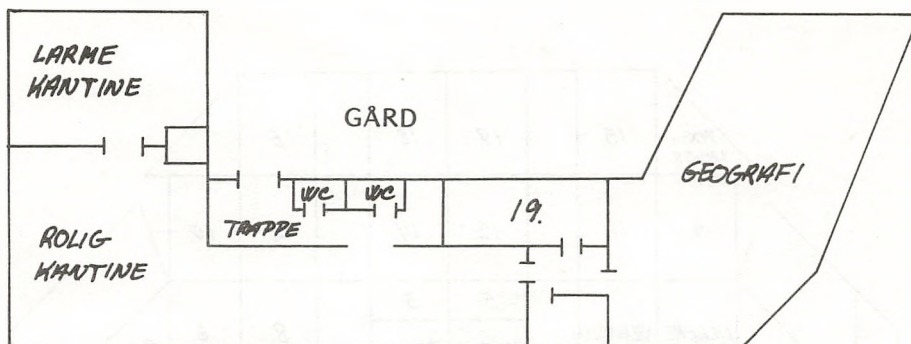
De enkelte klasser og grenhold bedes straks ved skoleårets start lave telefontavle, så vi kan komme i kontakt med jer. Tutorerne vil hjælpe de nye 1.g'ere med dette.

III PLAN OVER SKOLEN



CHRISTIANSHAVNS GYMNASIUM

LOKALER PÅ NOBELS FABRIK.



på etagen ovenover ligger nr. 21.

KANTINEN

Skolens kantine har til huse i Nobels fabrik, på 2. sal. For at komme dertil må man krydse Prinsessegade, ind gennem en fabriksgård og op ad en smal trappe. Kantine er delt i to dele, en larme-kantine (hvor der er bordtennis), den anden del kaldes for den rolige kantine.

Udover at man spiser sin frokost der, er skolens kantine et sted hvor der holdes eksamen, man tilbringer sine fritimer der, her holdes også de fleste af skolens fester – f.eks. har Emanuel D.P. og Ricardos Jazzmænd spillet her. Kantine er stedet hvor man mødes.

Ole Holding, 3.y

ELEVORGANISATIONEN

I begyndelsen af 75 blev elevorganisationen på gymnasiet genetableret, efter at arbejdet havde ligget stille i et par måneder. Blandt de vigtigere sager, som elevorganisationen har beskæftiget sig med var en eventuel indmeldelse i DGS (Danske Gymnasieelevers Sammenslutning), indmeldelsen blev vedtaget med stor majoritet. Siden da sendte eleverne repræsentanter til alle DGS-møder, heriblandt bl.a. DGS' landsmøde; her blev gymnasiets navn ihvertfald gjort landskendt.

Ansvar for fester på skolen har elevorganisationens økonomiudvalg.

Elevorganisationen vælger elevrepræsentanter til følgende steder: samarbejdsudvalget, skolenævnet, stipendienævnet samt studieudvalget.

Tom A. Ahlberg, 2.x

LÆRERRÅDET

Lærerrådet består af alle skolens lærere. Som regel deltager to eller tre elevrepræsentanter i dets møder. Man får et indtryk af lærerrådets arbejde ved at se nogle af de emner, som har været behandlet i det forløbne skoleår:

- Elevkonsultationer og forældremøder
- Indkøb af nye lærebøger og apparatur
- Studieugen
- Fagkombinationer for nye lærere
- Ansøgninger om forsøgsundervisning.

Lærerrådets arbejdsområde er fastlagt i en bekendtgørelse fra undervisningsministeriet. For eksempel kan lærerrådet ikke på egen hånd ændre fagenes timetal eller indhold. Forsøgsundervisning kan etableres, men kun med tilladelse fra ministeriet.

SAMARBEJDSUDVALGET

Samarbejdsudvalget består af 3 elever valgt af elevrådet, 3 lærere valgt af lærerrådet samt af rektor, som er formand. Udvalgets formål er ved gensidig information og forhandling at fremme samarbejde og trivsel på skolen. Udvalget tager sig af alle fællesaktiviteter, studiekredse, fællestimer, skolekomedie og fester. Også hverdagens problemer, kantineforhold, frikvarterernes længde etc. hører med til udvalgets arbejdsområde. For at fremme samarbejdet mellem lærerråd, elevråd og samarbejdsudvalg er det bestemt, at udvalget har ret til at få spørgsmål optaget til behandling i lærerrådet.

Jørgen Damgaard



V MEDBESTEMMELSE PÅ UNDERVISNINGEN

I det følgende vil jeg prøve at gennemgå de forskellige bestemmelser, der er for undervisningen i gymnasiet. Den vigtigste bestemmelse er § 25 i "Bekendtgørelse om undervisning i gymnasiet og om fordringer ved og eksamensopgivelserne til studentereksamen.":

"Ved begyndelsen af undervisningen skal læreren enten sammen med eleverne udarbejde en plan for arbejdet i efterårshalvåret eller gøre eleverne bekendt med en sådan plan. For de senere faser i undervisningen gælder, at læreren og eleverne i fællesskab planlægger arbejdet. Læreren og eleverne drøfter regelmæssigt undervisningen." Og i stk. 2. "Eksamensopgivelser udvælges i samråd med eleverne".

I denne paragraf står der altså at læreren i *fællesskab* med eleverne skal planlægge undervisningsforløbet *eller* også skal læreren gøre eleverne bekendt med en sådan plan. Det er vigtigt, at I prøver at tilrettelægge undervisningen sammen med læreren, istedet for at lade læreren om tilrettelæggelsen. Dette gælder især sprogfagene, historie, samfundskundskab (som i dog først kan få i 2.g), geografi og biologi. Det er klart at fag som matematik, fysik og kemi er svære at tilrettelægge for eleverne. Her må den indflydelse, som eleverne skal have nok især dreje sig om undervisnings form, frem for dens indhold.

Skoleåret begynder med at I får udleveret en række bøger. Begynd med at spørge de enkelte faglærere, hvilke andre bøger der er i boglageret, som er velegnede til undervisningsbrug i det bestemte fag. Læreren har nemlig allerede inden skoleåret begynder (d.v.s. inden han/hun kender noget som helst til jeres ønsker) udvalgt visse bøger, som han/hun *tror* vil interessere jer. F.eks. kan en historielærer vælge lærebøger om middelalderen, mens flertallet af eleverne måske hellere vil have noget om industrialiseringen.

Tom A. Ahlberg, 2.x

VI FÆLLES- OG FRITIDSAKTIVITETER

FÆLLESTIMER

Der afholdes mindst 8 fællestimer om året og det er obligatorisk at deltage i disse. Formålet er at give elever og lærere kendskab til og forståelse for noget, de ikke møder i den almindelige skoletid. I 1974/75 havde vi bl.a. besøg af Poul Dissing og Benny Andersen med Svantes Viser, folkesangeren Stefan Grossman, et politikerpanel inden valget, samt repræsentanter for RUC.

Alle elever er velkomne til at stille forslag om emner og deltagere og kan henvende sig til samarbejdsudvalget.

MUSIK

For dem, der har lyst til at synge i kor, er der mulighed tirsdag aften kl. 19–21. Vi synger for fornøjelsens skyld og afholder derfor ingen optagelsesprøve. Efter aftenprøverne hygger vi os, når der er stemning for det, bl.a. med folkedans.

Vi starter tirsdag d. 19. august kl. 19.

I skoleåret 1974/75 har der været følgende musikalske tilbud:

Julekoncerten i Vor Frelser Kirke, hvor koret bl.a. sang satser fra Händels Messias. Forårskoncerten med et afvekslende program fra renæssancemusik til Beatles-sange, fremført af koret og forskellige solister, vokale som instrumentale.

Vi har haft besøg af elever fra Operaakademiet, som sang arier fra bl.a. Mozart-, Nielsen-, og Gershwin-operaer, og Det kgl. Teater tilbød billige billetter (4 kr.) til en række operaforestillinger.

Michael Habart, Erling Rasmussen



SKOLEBLAD

Eleverne på enhver skole har ret til på eget ansvar at redigere og udgive skoleblade. Sidste skoleår udgav en aktiv redaktion bladet INDENFOR MURENE, men da de fleste redaktionsmedlemmer var 3.g'ere er det altså nu op til andre elever at afgøre om der skal indtræde bladdød eller ej.

SKOLEKOMEDIE, REVY

Der plejer at være tradition for at 2.g'erne tager initiativ til at opføre en forestilling, som de så selv planlægger og instruerer – men i år måtte vi undvære skolekomedien. Muligheden eksisterer altså stadig! 3.g'ernes sidste skoledag afsluttes med ELEV-REVVY og fest.

SPORT

Der arrangeres basketball og evt. andre boldspil efter aftale med faglærerne.

STUDIEKREDSE

Der er mulighed for at oprette studiekredse, strækkende sig over 6-10 timer, hvis mindst 10 elever ønsker at arbejde med samme emne. Disse kan ledes af skolens lærere eller andre af rektor godkendte personer. Enhver elev kan tage initiativ til oprettelse af en studiekreds efter disse retningslinier, emnet må blot ikke være hobby-betonet, som f.eks. foto, frimærker o.lign.

STUDIEUGE

I de sidste par år har vi haft en skemafri studieuge, som har været afholdt efter vekslende retningslinier. Arbejdet med årets studieuge er forlængst i gang, og på baggrund af tidligere års erfaringer, samt den nye situation at det ikke længere er tilladt at foretage studierejser til udlandet, er studieugeudvalget foreløbigt nået til følgende procedureplan, som skal gælde for eleverne på alle tre klassetrin:

1. Strukturen for den kommende studieuge meddeles (Dette skete i slutningen af sidste skoleår, og du har ikke nogen indflydelse på dette punkt).

Resten af punkterne sker først når du kommer her efter sommerferien, og dem har du naturligvis indflydelse på.

2. Der indkaldes forslag til emner fra hele skolen.

3. De foreslåede emner behandles i faggrupper.
4. Interessen for de mulige emner undersøges.
5. Studieugeudvalget udvælger 20 emner (grunden til så få emner er pladsmangel)
6. Eleverne orienteres om de 20 emner.
7. Eleverne vælger emne.
8. Studieugeudvalget fordeler på denne baggrund deltagerne.

På studieugeudvalgets vegne,
Søren Clausen, 3.a

UNDER SPIRET

'Under Spiret' (navnet henviser til Frelserkirkens tårn) er en elevforening, hvis oprindelse fortaber sig i historiens tåger, men som i tidens løb efterhånden må have arrangeret utallige fællestimer, ekskursioner, kunstner- og hyggeaftner og fester. I de senere år er det specielt de sidste to ting US har stået for, og som eksempel på US' aktivitet kan nævnes, at den bestyrelse, der gik af i februar i år, nåede at afholde 3 fester, 3 filmaftner og 1 hypnoseaften, alle arrangementer, hvor medlemmerne kom gratis ind. (Ellers plejer entreen at være på 5-6 kroner).

Et medlemskort kostede i 1974 15 kroner, men i takt med inflationsraten bliver dette nok forhøjet i år. Til gengæld er der tegn i sol og måne på at arrangementerne vil blive talrigere i år end forrige år.

Der afholdes valg til bestyrelsen – eller Den Praktiske Arbejdsgruppe – hvert år omkring jul. Alle US-medlemmer kan indvælges.

Ole Retsbo



VII SKOLENS PERSONALE

Lærere:

Børge Andersen, lkt.	(An)	dansk, latin
Ellen Bahnson, lkt.	(EB)	biologi, geografi
Søren Bald, adj.	(SB)	samfundsfag, historie
Ole Barfoed, rkt.	(OB)	historie, oldtidskundskab
Bent S. Carstensen, adj.	(BC)	historie, tysk
Egil Christensen, lkt.	(EC)	geografi
Gerd Runa Christophersen, adj.	(Ru)	dansk, engelsk
Jørgen Damgaard, adj.	(JD)	fysik, kemi, matematik
Georg Garde, lkt. dr.phil.	(Ga)	historie, engelsk
Ivar Goldman, lkt.	(IG)	fransk, latin
Michael Habart, adj.	(Ha)	musik, russisk
Erik Halkjær, lkt.	(EH)	matematik, fysik, kemi
Grethe Hestbech, adj.	(GH)	biologi, gymnastik, erhvervsorientering
Jens Hestbech, adj.	(JH)	dansk, religion
Karin Hestbech, timel.	(KH)	dansk
Inge Brandt Horsnæs, lkt.	(Ho)	matematik
Joan Høberg-Petersen, adj.	(HP)	engelsk, fransk
Aage Jørgensen, adj.	(Jø)	biologi, geografi
Lis Kornum, adj.	(LK)	engelsk, fransk
Lars Kristensen, timel.	(Kr)	historie
Kirsten Mogensen, adj.	(KM)	matematik
Leif Mogensen, lkt.	(LM)	matematik
Jon Monrad Møller, lkt.	(MM)	dansk, latin
Helge Lykkegaard Nielsen, adj.	(Ly)	historie, engelsk
Birthe Okholm, adj.	(Oh)	fransk, tysk
Birte Olsen, adj.	(Ol)	matematik, fysik, kemi
Anette Palme, timel.	(AP)	gymnastik
Jens Pedersen, lkt.	(Pe)	dansk, gymnastik, filmkundskab
Erling Rasmussen, adj.	(Ra)	musik, gymnastik
Ehrenfried Richter, adj.	(ER)	matematik, fysik, kemi
Kirsten Rickelt, lkt.	(Ri)	tysk, fransk
Søren Riishøj, adj.	(SR)	samfundsfag, religion
Johannes Simonsen, lkt.	(Si)	tysk
Lise Strømvig, timel.	(LS)	gymnastik
Lise Svane-Mikkelsen, adj.	(Sv)	engelsk, fransk, erhvervsorientering
Ole Thygesen, lkt.	(OT)	matematik, fysik, kemi
Torben Warner, timel.	(TW)	gymnastik

Der forventes ansat nogle nye lærere ved skoleårets start.

Desuden knyttes en række LÆRERKANDIDATER til skolen for et halvt år ad gangen. Det er folk der har afsluttet deres studier og som skal høre på timer og selv planlægge og undervise i deres fag.

Sekretærer	Birthe Nyberg Lissie Schack
Skolebetjent	Hother Damsgaard
Administrativ inspektion	Ivar Goldman Jens Pedersen
Formand for lærerrådet	Jørgen Damgaard

EGNE NOTATER

Christianshavns gymnasium
Prinsessegade 35
1422 K.
Tlf. Am 5005

Rektor træffes: kl. 12–13
for elever: kl. 9.40–9.55