



# Danskernes Historie Online

Danske Slægtsforskeres Bibliotek

## Dette værk er downloadet fra Danskernes Historie Online

**Danskernes Historie Online** er Danmarks største digitaliseringsprojekt af litteratur inden for emner som personalhistorie, lokalhistorie og slægtsforskning. Biblioteket hører under den almennyttige forening Danske Slægtsforskere. Vi bevarer vores fælles kulturarv, digitaliserer den og stiller den til rådighed for alle interesserede.

### Støt vores arbejde – Bliv sponsor

Som sponsor i biblioteket opnår du en række fordele. Læs mere om fordele og sponsorat her: <https://slaegtsbibliotek.dk/sponsorat>

### Ophavsret

Biblioteket indeholder værker både med og uden ophavsret. For værker, som er omfattet af ophavsret, må PDF-filen kun benyttes til personligt brug.

### Links

Slægtsforskerens Bibliotek: <https://slaegtsbibliotek.dk>

Danske Slægtsforskere: <https://slaegt.dk>

N

Ø

R

R

E

I

S

S

U

M

### Vinterelevstævnet

Alle gamle elever og alle, der er interesseret i vor skole, er hjerteligt velkomne her på skolen

**Lørdag den 24. febr. 1979**

Program findes i januar bladet. Vi kan dog oplyse, at Maren Kirk har sagt Ja til at holde foredraget kl. 15,15, og så mener vi, at den time er i gode hænder. Vel mødt.

*Tbs. M.*

N. B. Dagen kan jo også bruges til, at gamle elever viser evt. interesserede venner og bekendte skolen.

---

**Nr. 2 . Februar 1979 . 71. årgang**

**HØJSKOLE OG EFTERSKOLE**  
UDGIVET AF ELEVFORENINGEN



## Nr. Nissum sang fra 1932

Fra øst og vest, fra syd og nord  
i dag vi stævned' sammen –  
at hilse dig, vor gamle mor,  
der bor på bakkekammen,  
vor skole, i vor ungdomstid  
du styrked' os til livets strid.  
Vor tak vi dig vil bringe.

Lidt barsk blev dine levekår,  
omsust af stærke vinde,  
dog frejdig ung du endnu står  
med sollys ude, inde.  
I haven skyder friske skud,  
og fjorden smiler blå: Hold ud! –  
Din fremtid Gud vil signe!

Vor skole-mor! I ungdoms vår  
vi første gang dig søgte,  
men tiden svinder, dag blev år,  
vor alders vægt forøgte.  
En del af dine børn blev grå,  
i ungdoms styrke andre stå;  
men du gav fælles minder.

Thi samles vi da her i dag,  
fremdrager minder mange,  
går frit omkring i vennelag  
og synger troens sange.  
Vi samles om Guds ord og bud,  
mens håbet skyder friske skud,  
os kærlighed forener.

Snart skilles vi igen og går  
til hverdags dont og møje.  
Men der hvor vi i livet står,  
din tarv vi har for øje. –  
Du maner os: Arbejd og bed!  
Vi ønsker dig: Guds stærke fred.  
Velsigne Gud os alle.

– g.



# NØRRE NISSUM HØJSKOLE

7620 Lemvig – Tlf. (07) 89 10 04

## KURSUS

18 uger fra 15. august  
20 uger fra 4. januar

## STØTTEMULIGHEDER:

### Statsstøtte

Ansøgningsskema kan fås ved henvendelse til skolen. Skemaet afleveres på kommunekontoret i din egen kommune, der videresender det til skolen. Størrelsen af tilskuddet afhænger af din egen indtægt samt af dine forældres indtægt og formue, hvis du er under 23 år.

### Kommunestøtte

Efter at du har fået oplyst, hvor meget du kan få i statstilskud, kan du søge din egen kommune om tilskud. De fleste kommuner er velvillige over for sådanne ansøgninger. Ansøgningsskema får du her fra skolen sammen med oplysning om størrelsen af statstilskuddet.

### Arbejdsledige

Efter nugældende regler bevares retten til dagpenge under et højskoleophold, uden at du mister retten til at søge om statsstøtte.

### Ungdomsledige

Er du mellem 18 og 25 år, har du særlig gode muligheder for at opnå kommunaltilskud. Ret selv henvendelse til din egen kommune.

### Højskolefonden

Hvis du har været leder eller medhjælper i frivilligt ungdomsarbejde, f. eks. spejder, FDF-FPF, KFUM og K, idrætsarbejde eller andet, kan du søge om et mindre tilskud gennem **Højskolefonden**. Ansøgningsskema fås ved henvendelse her til skolen.

## Pris

For tiden ca. 1500 kr. pr. md. + udgifter til skolemateriel og ture i ind- og evt. udland, ca. 900 kr. ialt for hele kurset.

## BELIGGENHED

Nr. Nissum Højskole ligger på et naturskønt bakkegrund ved landevejen Struer-Humlum-Lemvig.

Som nære naboer ligger kirken, landbrugsskolen, Elmely (de gamle hjem) og sognets gamle, historiske »Kongensgård«. Mod nord er der vid udsigt over Nissum Bredning til Thy og Thyholm. Mod syd ligger Seminariebyen med seminarium, HF-kursus, pensionisthøjskole og kommuneskole. Ude i horisonten ligger Klosterheden plantage.

Skolen har et jordtilliggende på ca. 14 tdr. land, heraf er de ca. 5 tdr. udlagt som bevoksning, have, idrætsanlæg m. m.

## MÅLSÆTNING

Nr. Nissum Højskole blev oprettet i 1887 af sognets daværende præst, Ad. L. Hansen, der i samarbejde med Indre Missions formand udformede skolens målsætning som:

En kristelig højskole i Indre Missions retning.

Denne formulering fastholdes stadig, idet skolen vedkender sig det kristne livssyn som målsætning i fundats, i undervisning og i samarbejdsform.

## FAGTILBUD

Du sammensætter selv dit skema ud fra følgende undervisningstilbud:

### OBLIGATORISKE FAG

<b>Fælles time</b>	Vi snakker om ugen, der er gået, og oplyses om ting, der kommer i form af ekskursioner, særarrangementer og andet af interesse for hele holdet.
<b>Historie</b>	Der gives en oversigt over hele den historiske periode med mulighed for fordybelse i emner af særlig interesse.
<b>Kristendoms-kundskab</b>	Udgangspunktet for undervisningen er udvalgte skrifter fra såvel gamle – som nye testamente.
<b>Litteratur</b>	Forskellige værker, klassiske som moderne, vil blive gennemgået.
<b>Motion</b>	Omfatter forskellige former for boldspil, ture i naturen, svømning m. m.
<b>Regning/matematik</b>	Grundlæggende begreber indarbejdes, således at du senere vil være i stand til f. eks. at følge undervisningen på HF.
<b>Samfundslære</b>	Der vil her ske en indføring i politiske, økonomiske og aktuelle samfundsbetonede emner.
<b>Studiekredse</b>	Emner vedrørende vor eksistens, meningen med tilværelsen, vor stilling i samfundet o. a. vil blive behandlet.

I alt omfatter denne faggruppe ca. 20 timer.

### VALGFRIE FAG

Disse fag er opdelt i tre linier, og det vil være muligt for dig at vælge alle dine timer inden for samme linie. Der er dog også mulighed for at sammensætte skemaet med timer fra to evt. alle tre linier, hvis det passer bedre med netop dine ønsker. Enkelte fag kan evt. udgå i tilfælde af manglende tilslutning. Du kan her vælge 15 til 25 timer pr. uge.

#### A) IDRÆT.

<b>Badminton</b>	Du vil her have mulighed for at uddanne dig som træner og leder i én eller flere af de nævnte idrætsgrene. Undervisningen tilrettelægges således, at du først modtager nødvendige kundskaber og derefter selv løser praktiske træneropgaver.
<b>Fodbold</b>	
<b>Håndbold</b>	Idrætsteori, som bl. a. omfatter anatomi, fysiologi, foreningsledelse og undervisningslære – 2 timer pr. uge – indgår i denne træner- og lederuddannelse, der iøvrigt afsluttes med en teoretisk og praktisk prøve.
<b>Gymnastik</b>	
<b>Svømning</b>	
<b>Volleyball</b>	Du er imidlertid også velkommen til at vælge idrætsfag, selv om du ikke ønsker en træneruddannelse, men måske blot gerne vil opleve glæden ved at være med, samtidig med, at du naturligvis på denne måde vil forbedre dine personlige færdigheder.
<b>Idrætsteori</b>	

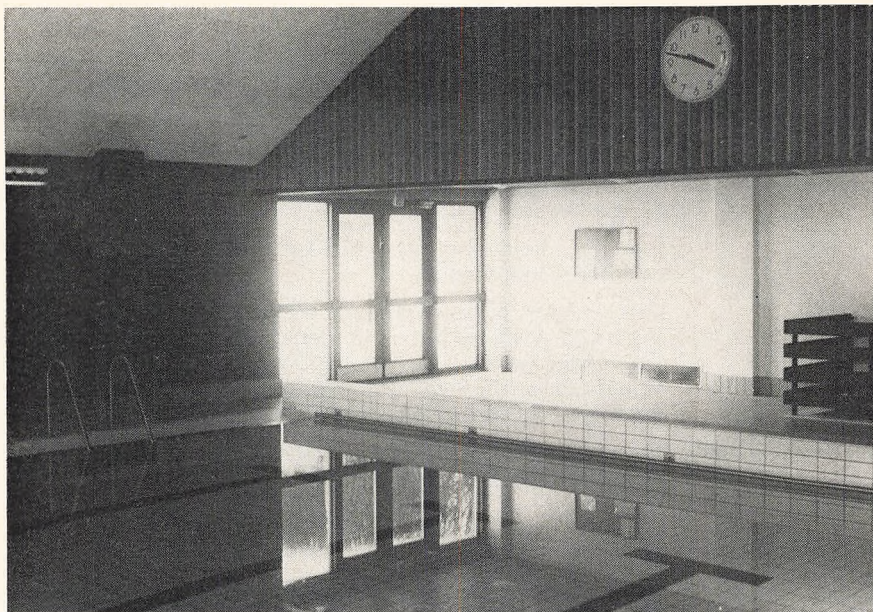
## **B) FORBEREDENDE FAG FOR SYGEPLEJE-, HF- OG SOCIALPÆDAGOGISK UDD.**

<b>Barnepleje</b>	Omfatter en gennemgang af barnets motoriske, psykiske og sociale udvikling. Desuden graviditet, fødsel og pleje af spædbørn.
<b>Forsorg</b>	Der orienteres om pleje af ældre og handicappede, ligesom vi kommer ind på 15-20 forskellige uddannelser i tilknytning dertil.
<b>Førstehjælp</b>	Kurset omfatter 40 timer. Der afsluttes med prøve og kursusbevis for fuldført kursus.
<b>Fysik/kemi</b>	Vi vil her arbejde med emner, der kan danne grundlag for en senere sygeplejeuddannelse.
<b>Psykologi</b>	Vi vil i almen psykologi komme ind på fagets grundbegreber og senere gå videre med at uddybe kendskabet til menneskets »indre liv«, erkende os selv i den situation vi nu engang befinder os i. Der vil også blive mulighed for at tage specielle emner op som udviklingspsykologi, adfærdspsykologi m. m.
<b>Sprog (eng. og tysk)</b>	Sprogundervisningen vil blive tilrettelagt således, at den enkelte vil få så stort et udbytte som muligt.

## **C) HOBBYBETONED E AKTIVITETER**

<b>Batik</b>	Arbejde med stof og farvenuancer. Vi frembringer forskellige mønstre ved hjælp af beviklinger eller voks.
<b>Blokløjtespil</b>	Sammenspil for blokløjtter. Vi spiller musik af gamle og nye komponister.
<b>Dramatik</b>	Vi indøver revyer og mindre stykker med henblik på senere opførelse. Der lægges vægt på arbejdsprocessen forud for en opførelse og vi arbejder i fællesskab med udformningen af stykket.
<b>Folkedans</b>	Danske såvel som udenlandske danse vil blive indøvet.
<b>Fotolære</b>	Faget omfatter fotografering, fremkaldelse, kopiering, forstørrelse og fotografi.
<b>Guitarspil</b>	Omfatter spil med becifring, rytmespil, forskellige former for finger-spil og barré greb.
<b>Håndarbejde</b>	Herunder kommer vævning, knipling, samt hvad man ellers har interesse og evne for.
<b>Formning/keramik</b>	Teoretisk og især praktisk kunnen indenfor områder som perspektivisk tegning, iagttagelses- og portrættegning, maleri på vandbasis, forskelligt lærarbejde, glasurmuligheder og dekorationsarbejde.
<b>Maskinskrivning</b>	Indlæring efter blindskriftmetoden.
<b>Maskinsyning</b>	Vi syr vort eget tøj efter selvvalgte mønstre.
<b>Musik/sang</b>	Forskellige musikhistoriske perioder belyses med en kort gennemgang af de største komponister. Der lyttes til såvel klassisk som nyere musik. Ved fællessang synges der danske sange samt folkesange fra andre lande.
<b>Sløjd</b>	Vi arbejder individuelt. Fortrinsvis lettere møbelsløjde.
<b>Stoftryk</b>	Omfatter maling af stoffer, sprøjteteknik og trykning af mønstre.

Ud over ovennævnte tilbydes der specialundervisning i dansk og regning. Ret til ændringer i tilbudene forbeholdes.



For en ordens skyld skal det bemærkes, at på vores skole har vi både højskole og efterskole, og i enkelte fag – som regel fag fra linie c – kan der blive tale om en vis samlæsning mellem de to skoleformer. Dette at helt unge og også lidt ældre elever færdes på samme skole i en god og positiv atmosfære virker inspirerende og kalder på ansvarsfølelse og samarbejdsvilje, en sekundær indlæring som eleverne fra begge skoleformer kan have megen gavn og glæde af senere hen i livet.



# Elevforeningens regnskab 1978

## KASSEKONTO

<i>Indtægt</i>	
1673 har betalt kontingent . . . . .	57.222,20
Renter af giro . . . . .	358,54
Gaver fra vandremapper . . . . .	484,00
Renter på bankbøger . . . . .	686,53
Girobeholdning 1/1-1978 . . . . .	16.168,36
Kassebeholdning 1/1-1978 . . . . .	278,86

75.198,49

<i>Udgift</i>	
Udgifter til bogtrykkeren . . . . .	39.779,00
Forsendelse af elevbladet + ufrankerete indbetalinger . . . . .	15.683,30
Bank og girorenter . . . . .	1.045,07
Kontingent til Landsfor- eningen af højskoleelever (5 kvartaler) . . . . .	860,00
Elevstøtte . . . . .	442,00
Kontorartikler + gaver . . . . .	450,38
Girobeholdning 1/1-1979 . . . . .	16.640,46
Kassebeholdning 1/1-1979 . . . . .	298,28

75.198,49

## DRIFTSKONTO

<i>Indtægt</i>	
Kontingent . . . . .	57.222,20
Renter . . . . .	1.045,07
Gaver . . . . .	484,00

58.751,27

<i>Udgift</i>	
Bogtrykkeren . . . . .	39.779,00
Bladforsendelser . . . . .	15.683,30
Landsforeningen . . . . .	860,00
Kontorartikler m. m. . . . .	456,38
Elevstøtte . . . . .	442,00
Overskud . . . . .	1.536,59

58.751,27

## STATUS

<i>Aktiver</i>	
Overskud . . . . .	1.536,59
Formue . . . . .	14.835,11

16.371,70

<i>Passiver</i>	
Nordvestbank . . . . .	11.733,51
Girobeholdning 1/1-1979 . . . . .	16.640,46
Kassebeholdning . . . . .	298,28
Skylder bogtrykkeren for oktober kvartal 1978. . . . .	12.300,55

28.672,25

### Gaver specificeret

»Båndet« 1936 . . . . .	50,00
A. L. . . . .	150,00
»Brevduen« 1931 . . . . .	19,00
»Limfjordsminder« 1947 . . . . .	100,00
»Sanglærkerne« 1940 . . . . .	100,00
»X« . . . . .	65,00

484,00

16. januar 1979.

*Erling Agergaard – Poul Jeppesen*  
kasserer

## Regnskabet for 1978

Til regnskabet for 1978 kan knyttes følgende bemærkninger: Allerførst tak til de 1673, der har betalt kontingent og dermed været medvirkende til, at vi har kunnet klare vore forpligtelser og endda få et beskedent overskud. En sammenligning med forrige år fortæller, at det har været 6000 kr. dyrere at få trykt bladet, og forsendelsesudgifterne ved postvæsenet er også steget betydeligt. De to poster alene sluger ca. 94 pct. af indtægterne.

I dette nummer af bladet er indlagt giro-

kort til betaling for 1979. Vi lægger hen til vore medlemmer selv at afgøre, hvor meget de vil betale. Gennemsnitligt kom der i 1978 ca. 34 kr. ind pr. betalende medlem. Det kan nok give et fingerpeg om, hvor meget der skal til for at klare dagen og vejen i 1979.

På forhånd tak! Hjertelig hilsen til alle, der viser trofasthed mod vor 92 år gamle skole.

*Erling Agergaard Poul Jeppesen*

Udebliver bladet, så klag til postvæsenet, og hjælper det ikke, da til Erling Agergaard.

Husk: giro nr. 8 03 62 33.



# GLIMT

*Vintervejret* har præget hele januar, og i år har vi da også slidt på alle de gode vintersange, som andre år får lov at ligge tildels urørt.

*Ekstra arbejde* giver det altid med sne. Skovl og kost er flittigt i brug. Bjarne har en stor skraber til traktoren, og så kan vi færdes igen.

*Januar* blev også præget af mange skriverier. Vi har udsendt breve med skema for næste skoleår – og venter spændt på svaret. Der er et voldsomt pres på elevtilgangen. Arbejdsløshedens spøgelse står foran 9. og 10. klasserne. Blot vi kunne hjælpe dem. Jeg har så svært ved at sige Nej.

*Repræsentantskabet* har vi også skrevet til. De har fået en adresseliste over samtlige repræsentanter, sådan at de kan kontakte hinanden. I brevet var også en opfordring til at være årvågne, såfremt der gik unge i højskolealderen ledige. Efter resultatet findes der ingen ledige i Danmark – eller hvad der er mere sandsynligt: ingen der er interesserede i et højskoleophold.

*Højskoleholdet* fortsætter ufortrødent sin gang her, og til dato går det fint. Det er en glæde, at det er sådan. Tænk om de – og vi – ikke kunne enes.

*Vinterkursus*. Vi står lige i begyndelsen af andet kursus. Igen en flok interesserede mennesker, der kommer for at udnytte nogle dages samvær. Tænk, om I kunne se indenfor – så tror jeg, at begge kursus havde været overtegnet.

*Bestyrelsen* havde ekstraordinært møde den 31. januar for at drøfte nybygningens færdiggørelse og låntagning. Personlig kan jeg ikke fordrage at tage lån, men det kan jo være nødvendigt.

*Højskoleudvalget* – eller hvad vi nu skal kalde udvalget, som repræsentantmødet nedsatte for at fremme tilgangen til højskolen, var samlet samme dato og havde et fælles møde. Resultatet heraf vil bl. a. ses som indlæg i følgende blade.

*Elevernes udenlandsture* blev alle 3 velgennemført. Der var højt humør ved såvel afrejse som hjemkomst – og lærerne kunne berette om en elevflokk, der havde fået megen ros for god opførsel. Vi håber herefter, at de vil fortsætte ligeså ros-værdigt herhjemme.

*Erhvervsugen*, er den uge, hvor alle skolens elever er ude i erhvervspraktik. Vi har fået pladser til alle og håber så, at alle må opleve en god og indholdsrig uge.

*Sluthilsen*. Den sædvanlige. Se forrige blade. Der er pladser endnu – og der er plads 15. august.

*Ths. M.*

## ☆ Højskolepost

### Vore møder

25. febr. Ravnstrup Ths. M.

9. marts. Rom. P. J.

21. marts Fjølstervang Ths. M.

29. marts. Timring. P. J.

### Mange af lærerstaben

står gerne til rådighed som taler ved forskellige møder, foredrag m.m.

Man henvender sig til skolen eller til den enkelte lærer.

### Vandremapperne

er pulsslaget for mange hold. Det glæder os hver gang, der kommer en indenfor vor dør. MEN – hvordan går det *dit holds* vandremappe?

Er den gået i stå – så kom igang igen og det snarest muligt.

### Elevfesten 16. og 17. juni 79.

Du må allerede nu sætte et kryds ud for datoen i din kalender. Vi indvier vort nye idrætsanlæg bl. a.

### Alle lærere og gamle højskoleelever fra 1971

sendes hermed en hjertelig hilsen. Der er sket meget og meget, siden vi skiltes. Jeg er blevet færdig som sygeplejerske (i 75), og har været et år i Skanderborg. Nu har jeg mit virke på operationsgangen på Hjørring sygehus. Er blevet gift med en landmand, og vi har i april 1978 købt en ejendom på 28,5 tdr. land, og vi driver også en maskinstation ud fra ejendommen, men vi er glad i vort virke og synes, det er rart at have noget at se til.

Jeg foreslår, at vi får en ny rubrik, der passende kunne hedde: »Nyt fra gamle elever«. Meddelelserne kunne passende skrives på bagsiden af det girokort, hvor vi betaler kontingent. En sådan side i vort elevblad vil blive læst med stor interesse, tror jeg.

Hilsen fra  
Inge-Margrethe Nielsen,  
nu Inge-Margrethe Ulrik Sørensen,  
»Lindegård«, Vraa

N. B. Jeg skal meget gerne samle »Nyt fra gamle elever«, hvis man vil benytte sig af Inge Margrethes forslag om korte nyheder nedskrevet på bagsiden af girokortet. Venlig hilsen. Povl Jepsen.

Udgivet af Nr. Nissum Højskoles Elev- og Venneforening. – Redigeret af forstander Ths. Mogensen

CHRISTENSENS BOTRYKKERI STRUER 30771

010 KH 0012  
LERSØ PARK ALLE 101  
STATENS FODSTUEBANKING  
50 HR O KRISTENSEN