



Danskernes Historie Online

Danske Slægtsforskeres Bibliotek

Dette værk er downloadet fra Danskernes Historie Online

Danskernes Historie Online er Danmarks største digitaliseringsprojekt af litteratur inden for emner som personalhistorie, lokalhistorie og slægtsforskning. Biblioteket hører under den almennyttige forening Danske Slægtsforskere. Vi bevarer vores fælles kulturarv, digitaliserer den og stiller den til rådighed for alle interesserede.

Støt vores arbejde – Bliv sponsor

Som sponsor i biblioteket opnår du en række fordele. Læs mere om fordele og sponsorat her: <https://slaegtsbibliotek.dk/sponsorat>

Ophavsret

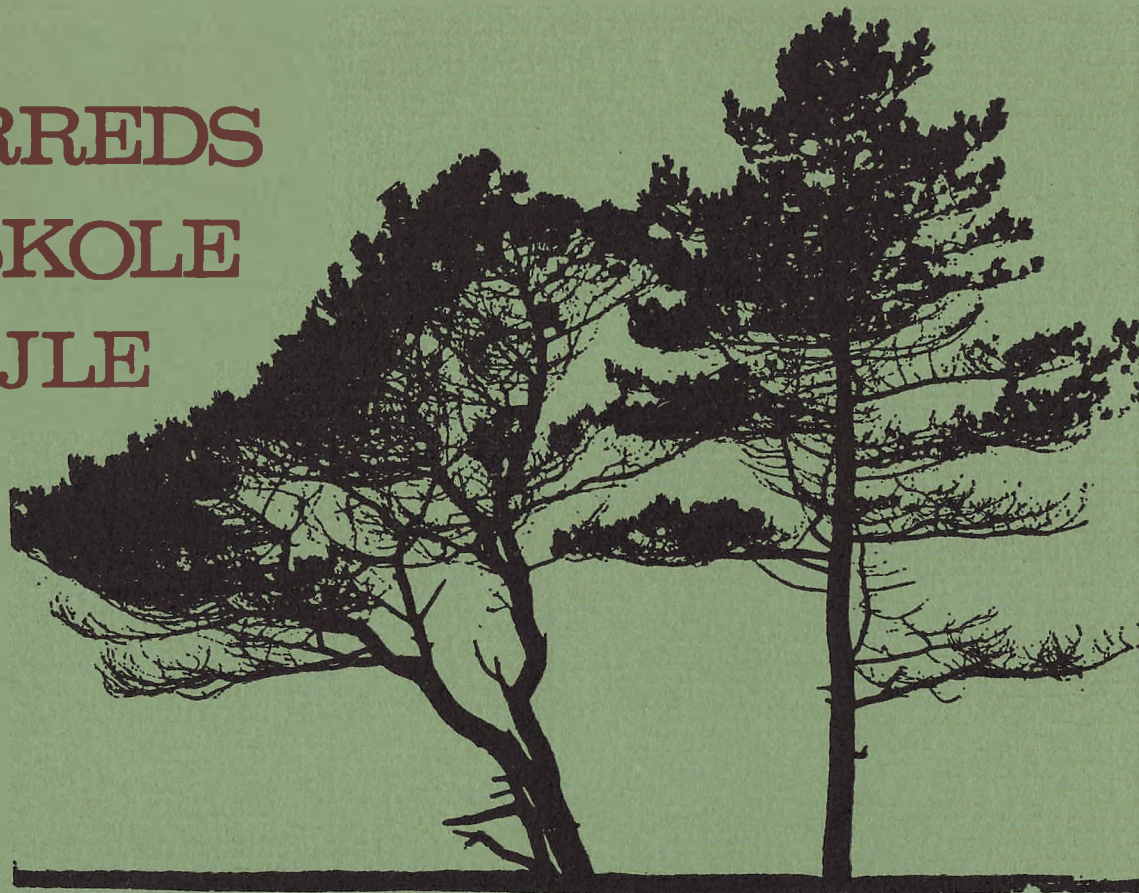
Biblioteket indeholder værker både med og uden ophavsret. For værker, som er omfattet af ophavsret, må PDF-filen kun benyttes til personligt brug.

Links

Slægtsforskerens Bibliotek: <https://slaegtsbibliotek.dk>

Danske Slægtsforskere: <https://slaegt.dk>

ODSHERREDS
EFTERSKOLE
FÅREVEJLE



EN MULIGHED I STEDET FOR FOLKESKOLEN

HISTORIE



Fårevejle højskole blev bygget i 1907 på den lille ø Flintholm i den udtørrede Lammefjord («Det hvide slot på Lammefjorden»). Som forstandere har i årenes løb virket mænd som J. Andreassen 1907–10, Wald. Gøtzsche 1910–12, C. M. Julin 1912–34, Josef Blomgren 1934–42. Under besættelsen blev skolen beslaglagt, men gennem en stor indsamling blandt skolens venner blev det muligt efter en grundig istandsættelse at åbne igen 1947 med Jørgen Jensen som forstander til 1951. I sommeren 1951 blev administrationen af skolen, som er en selvejende institution, overdraget til »Kirkelig Forening for den Indre Mission i Danmark«. Til forstander valgtes sognepræst K. Robert Hansen, Sdr. Bjert. Samtidig blev den omdannet til sygeplejehøjskole, d. v. s., at den foruden almindelig og udvidet højskoleundervisning gav sine elever forskoleundervisning til sygeplejeuddannelsen. I 1964 blev forstander, pastor K. Robert Hansen kaldet til sognepræst i Hald-Kærby sogne ved Randers, og fra 1. januar 1965 blev Poul Jeppesen forstander. Grundet omlægningen af sygeplejeuddannelsen omdannedes skolen til efterskole under navnet Odsherreds efterskole pr. 1. august 1972 med lærer Jørgen Mikkelsen som forstander.

I 1947 rejstes denne mindesten i anledning af, at skolen atter blev højskole efter at have været brugt til mange forskellige formål i besættelsestiden.



FORMÅL

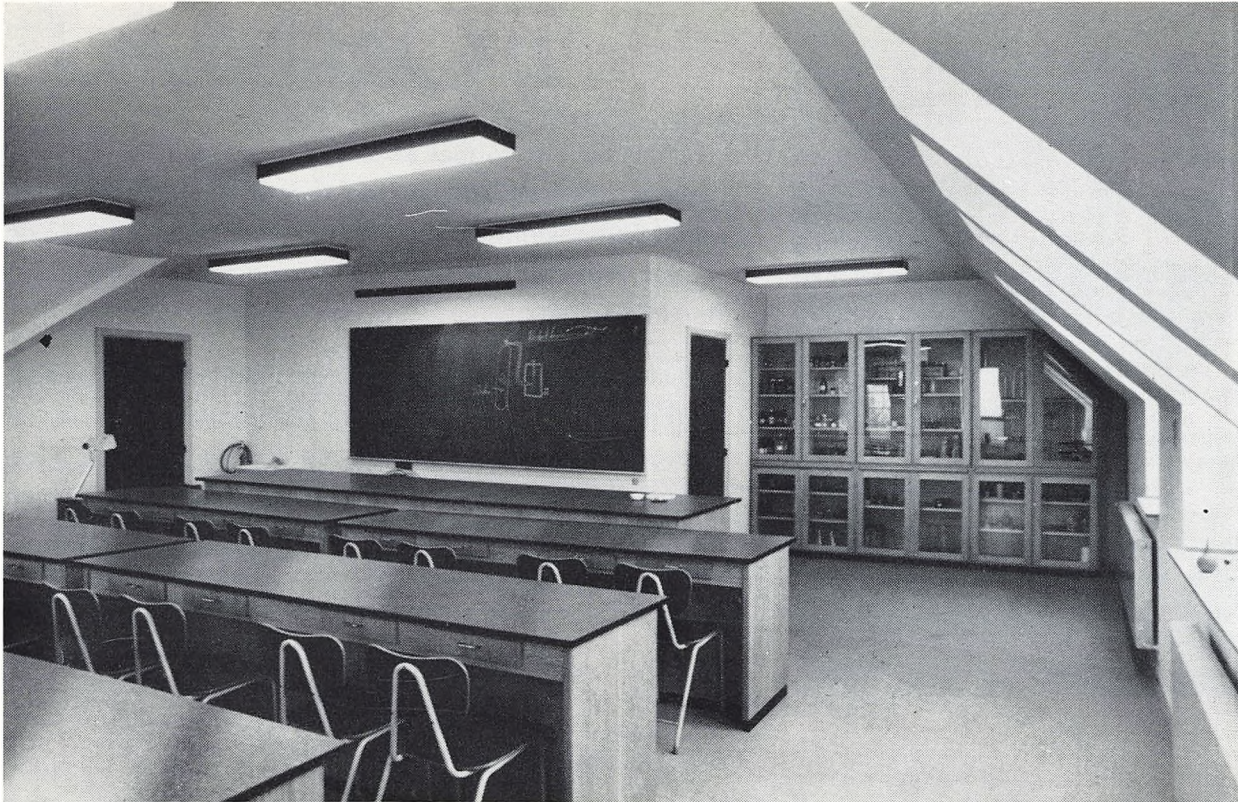
Det er skolens formål at skabe et miljø, hvor eleven i samvær med kammerater og lærere kan opleve et kristent fællesskab, hvor bogligt såvel som manuelt arbejde er naturligt, og hvor respekten for sig selv og andre sættes i højsædet.

Gennem pædagogisk tilrettelagt undervisning og engagerende fritidstilbud vil skolen skabe muligheder for, at elevernes modenhed, evner og færdigheder udvikles, deres selvstændighed og ansvarsfølelse styrkes. Skolen er tilknyttet Kirkelig forening for den Indre Mission i Danmark.



ALTERNATIVET TIL FOLKESKOLEN

Skolens fysiksal



Undervisningen foregår i lyse, moderne og velindrettede lokaler. Skolens værkstedsbygning, indeholdende lokaler til moderlære, træ- og metalsløjde, formning m. m., ligger 2 min.s gang fra hovedbygningen.

Af andre speciallokaler kan nævnes husgernings- og kjølesyningslokale.

SKOLEN

Skolen er for alle unge (af begge køn) i alderen 15–18 år. Tidligere skolegang spiller ingen rolle, idet undervisningen tilrettelægges efter, om man har gennemgået folkeskolens 7 klasser, om man har gået i 8., 9. eller 10. klasse eller har realeksamen.

Bygningerne er fra 1907 og benævnes i omtale som »Lammefjordens hvide slot«.

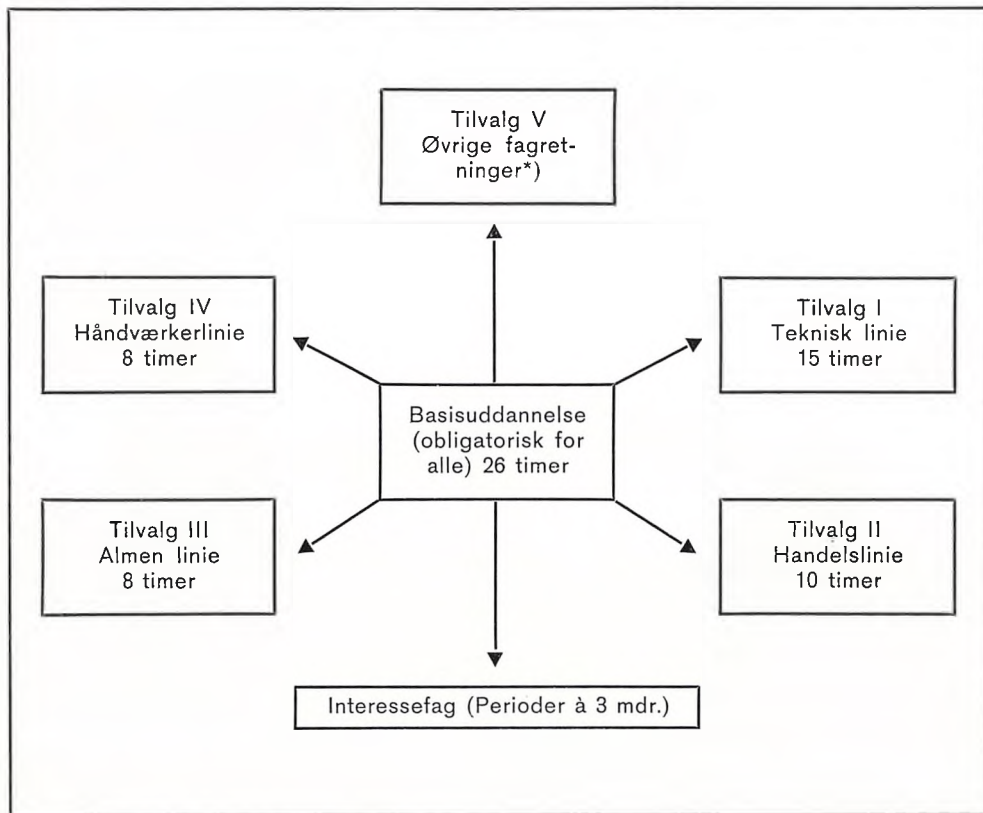


Den ca. 8 tdr. land store park åbner mange muligheder for afslapning, leg og sport.



Hver elev sammensætter selv sit skema efter behov, interesse

(Skolen vejleder eleven i valget)



Der skal vælges 1 linie plus så mange interessefag så det ugentlige lektieantal bliver minimalt 40.

*) her kunne forskoling til:
barnepleje-,
børnehave- og
fritidspædagog
blive aktuelle.
(Hold oprettes, når der er 8 ansøgere og lærer haves).

PRØVER

Basisuddannelsen kan føre til statskontrol. prøve, prøveafleggelse er frivillig.

Teknisk linie kan føre frem til Teknisk Forberedelse I og T₂. Betingelse for T₂ er, at T₁ er bestået.

T₁ og T₂ kan »bygges« på flere år, indtil man har bestået alle fag og dermed den færdige eksamen.

(Dette behøver ikke at ske ved samme skole).

INTERESSEFAGENE:

Formning

Gymnastik m/ boldspil

Husgerning

Håndgerning

Keramik

Maskinskrivning

Metalsløjde

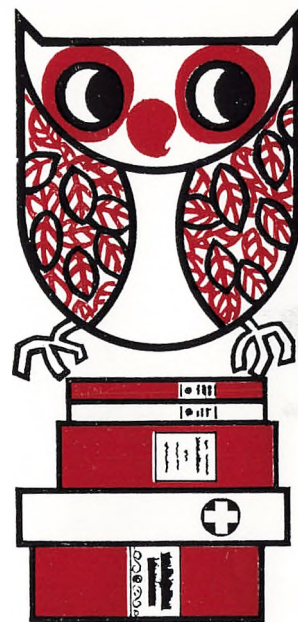
Stoftryk

Tilskæring

Kjolesyning

Foto

Andre efter elevønske
og lærerkapacitet



KUNDSKAB
OG VISDOM
FØLGES AD



HUSORDEN

Ethvert hjem har sin husorden, skrevet eller uskrevet, men den er nødvendig, hvis hverdagen skal forløbe gnidningsløst. På samme måde må vi have regler i samværet mellem 80 mennesker.



Nogle regler må skrives af skolen og håndhæves strengt, bl. a.: færdselsregler kønnene imellem, hvor vi kræver sømmelig omgang – brugen af spiritus og narkotika tolereres ikke – værelserne er principielt beboernes og må kun benyttes af disse – tider og mødepligter fastsættes i skemaet.



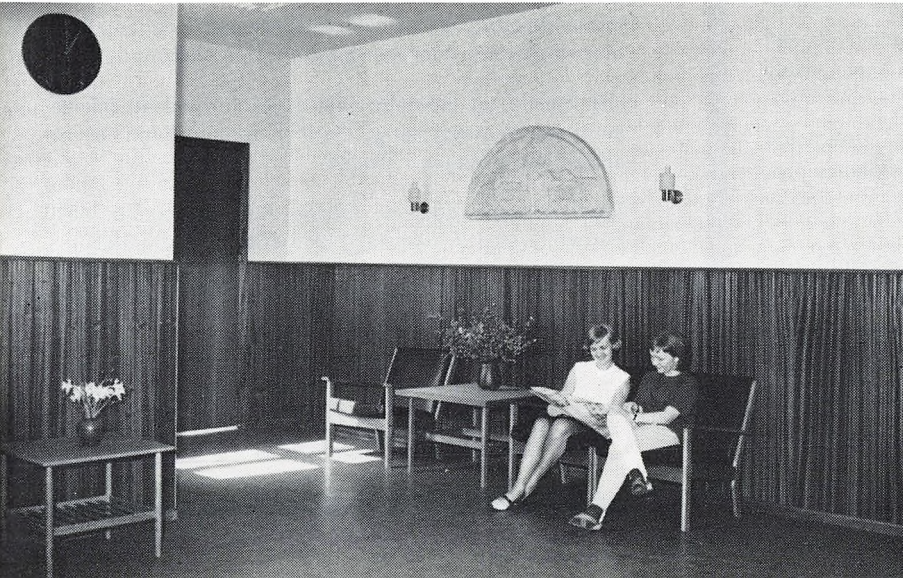
Andre regler kan vi tale om og gøre hinanden ansvarlig på, under synspunktet: Demokrati = ansvar, forstået på den måde, at så længe regler og aftaler overholdes er disse gældende, men ved overtrædelser og brud forbeholder skolens ledelse og lærere sig ret til at diktere nye regler.



Et elevværelse

FRITID

Fritiden anser vi for meget vigtig for den almindelige trivsel. Derfor satser vi på, at der skabes så mange faciliteter som muligt, og med de mange hjørner og kroge i skolen er der hyggeplads nok. Til dem, der ønsker spil og beskæftigelse, er der muligheder for bob, billard, radio, TV og meget andet. Endvidere er der muligheder for at udbygge interessefagene i fritiden, idet værkstederne kan åbnes og benyttes. Endelig nævner vi, at skolen har eget bibliotek.



En aften om ugen mødes alle i klub, hvor vi i fællesskab laver et program med underholdning, films etc.



En week-end om måneden bliver alle på skolen og oplever fællesskabet omkring kirkegang, ture og uforpligtende samvær. I øvrigt er eleverne altid velkomne til at blive på skolen i week-end'erne, og der arrangeres altid noget for dem.

BETALING

Betaling er for ophold og undervisning kr.
pr. uge i 40 uger. Desuden betales kr.
pr. uge for forsikring, adgang til vask, strygning og bad.
Undervisningsmaterialer købes efter skolens anvisning. Materialer til fagene sløjd, håndgerning, kjolesyning, fritidsfag samt transportudgifter betales af eleverne og udgør ca. kr. månedlig.

Tilskudsmuligheder: Staten yder tilskud til alle. 30, 40, 50, 60, 70 eller 80 % af udgifter til ophold og undervisning efter forældrenes økonomiske forhold. Skema fås fra skolen. Statstilskud bevilges, når kursus er påbegyndt. Hjemmekommune kan søges om tilskud. Mange kommuner bevilger den rest, staten ikke yder. Skema udsendes fra skolen.

Udflugter, ture og virksomhedsbesøg indgår som et vigtigt led i undervisningen. En udlandsrejse hører med til skoleårets program – til særlig lav pris.



Skolens symbol er den ligesidede trekant, der angiver, at Odsherreds Efterskole ønsker at samle elevens, hjemmets og lærernes krav i et fælles hele, et miljø til gavn og glæde for alle parter.

Der er centralvarme og faste skabe på alle værelserne. De fleste er tomandsværelser; der findes dog også enkelte tremands- og eneværelser. Eleverne har deres egen automattelefon (03) 45 32 53, hvor de kan kaldes kl. 12,00–14,00 og 18,00–18,30. Til elevernes disposition står ligeledes vaskerum, strygestue samt tekøkken.

Eleverne medbringer sengetøj, sengelinned, håndklæder, toiletsager, idræts- og gymnastiktøj og sko. Unge mænd arbejdstøj til værksted, piger forklæde og sygrejer, regntøj og gummistøvler og cykel. Desuden bibel, salmebog, De Unges Sangbog og højskolesangbog.

Flyttebeviser fra folkeregister (for midlertidig flytning) og fra sygekasse.

Indmeldelsen sker på vedlagte blanket, – og pladsen reserveres, når denne er modtaget på skolen.

NB. Skulle en indmeldt elev blive forhindret, må afmeldelse snarest muligt tilstilles forstanderen, så en anden kan optages i stedet.

Forstanderens adr. er: Odsherreds Efterskole, 4540 Fårevejle st. (tlf. (03) 45 31 83, bedst kl. 11,00–12,30).

Jørgen Mikkelsen.

PRAKTISKE OPLYSNINGER



Odsherreds Efterskole ligger ved Fårevejle station i Odsherred, midtvejs mellem Holbæk og Nykøbing Sj. i en meget smuk og særpræget egn, hvis natur forener sjællandsk ynde og jysk storladenhed. Sjællands næsthøjeste punkt, Vejrhøj, og Høve Strand er beliggende i skolens nærhed.

Fra København er der kun 2 timers rejse over Holbæk. Der er rutebilforbindelse fra Slagelse (Slagelse-Nykøbing Sj.) og fra Kalundborg (Kalundborg-Nykøbing Sj.).

BELIGGENHED



Hvis læsningen af omstående skulle få til resultat, at du kunne tænke dig at blive elev på skolen, da indsend blot ansøgningskemaet til

ODSHERREDS EFTERSKOLE

FÅREVEJLE HØJSKOLE
ADELERSALLE' 127
4540 FÅREVEJLE ST.



SKOLENS TLF: (03) 45 31 83 SKOLENS FORSTANDER JØRGEN MIKKELSEN