



Danskernes Historie Online

Danske Slægtsforskeres Bibliotek

Dette værk er downloadet fra Danskernes Historie Online

Danskernes Historie Online er Danmarks største digitaliseringsprojekt af litteratur inden for emner som personalhistorie, lokalhistorie og slægtsforskning. Biblioteket hører under den almennyttige forening Danske Slægtsforskere. Vi bevarer vores fælles kulturarv, digitaliserer den og stiller den til rådighed for alle interesserede.

Støt Danskernes Historie Online - Bliv sponsor

Som sponsor i biblioteket opnår du en række fordele. Læs mere om fordele og sponsorat her: <https://slaegtsbibliotek.dk/sponsorat>

Ophavsret

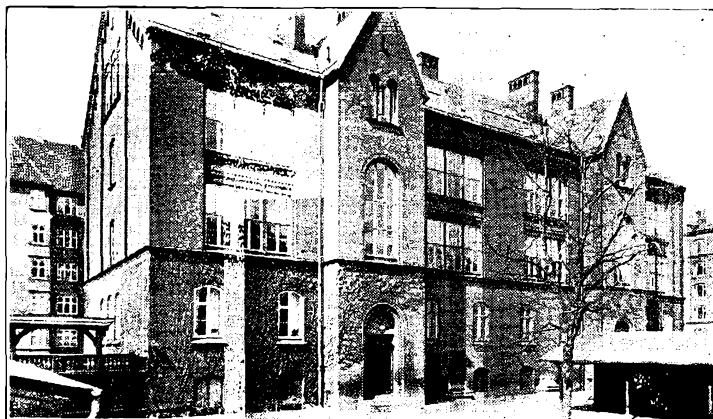
Biblioteket indeholder værker både med og uden ophavsret. For værker, som er omfattet af ophavsret, må PDF-filen kun benyttes til personligt brug.

Links

Slægtsforskeres Bibliotek: <https://slaegtsbibliotek.dk>

Danske Slægtsforskere: <https://slaegt.dk>

VIBENSHUS KOMMUNESKOLE



MEDDELELSER FOR 1933—34 SAMT SKEMA OVER AARSPRØVEN

Til at overvære Prøven
indbydes Børnenes Forældre eller Værger
samt enhver, der har Interesse
for Skolen.

★

NOGLE SÆRLIGE AFDELINGER INDENFOR KØBENHAVNS KOMMUNALE SKOLEVÆSEN

Mellemskolen

er fireaarig og afsluttes med Mellemskoleeksamen. Denne Eksamen er nødvendig, hvis man vil underkaste sig Realeksamen eller tage Studentereksamen.

Adgangen til Mellemskolen opnaar man ved at bestaa en Optagelsesprøve (Mellemskoleprøven), der staar aaben for ethvert i København, paa Frederiksberg og i Gentofte boende Barn, som den 1. September i Prøveaaret er 11 eller 12 Aar; yngre eller ældre Børn kan ansøge om Tilladelse til at deltage i Prøven.

Ved kongelig Anordning af 12. August 1933 er det bestemt, at Prøven bestaar i Diktat, Genfortælling og skriftlig Regning, og at der ikke afholdes mundtlige Prøver. Tre Gange — i indeværende Aar i Marts, April og Maj — skal Børnene aflægge Prøve i de nævnte skriftlige Fag, hvoraf Genfortællingen varer to, de øvrige Prøver knap een Time.

Bedømmelsen af de to første Prøver foretages af Barnets Lærer i Dansk og i Regning samt en anden Lærer, hvorimod Arbejderne fra den sidste Prøve bedømmes af to Lærere fra Mellemskolen. For de mundtlige Fag samt Skrivning giver Skolens Lærere Karakter. Ud af de af et Barn opnaaede Karak- terer udregnes en Gennemsnitskarakter, der afgør, om Barnet er optaget i Mellemskolen. I indeværende Aar er ethvert Barn optaget, der har opnaaet 4,50 (midt mellem $g \times$ og $mg \div$), men i 1935 kræves der 4,60 og i de følgende Aar 4,67 (nøjagtig $mg \div$).

Efter at det er afgjort, hvem der er optaget i Mellemskolen, skal den vanskelige Opgave løses at fordele de bestaaede Børn mellem Skolerne under Hensyntagen til Hjemmenes Ønsker, saaledes som disse er udtrykt paa Indmeldelsesblanketten.

Der foreligger ved denne Fordeling følgende Muligheder:

Ved en Skole kan der melde sig saa mange Børn, som den har Plads til; alle Børnene bliver da optaget i Skolen.

Ved en anden Skole er der ønsket mange flere Børn optaget, end den kan rumme. De Børn, der har Søskende i Skolens Mellemskole- eller Gymnasie- klasser, skal først optages; de øvrige Pladser uddeles under Hensyntagen til Børnenes Bopæl og Gennemsnitskarakter.

Naar en saadan Skoles Klasse er fyldt, vil for de Børns Vedkommende, som der ikke er Plads til, Skoleønske Nr. 2 rykke frem, som om det var et første Ønske. Disse Børn konkurrerer om deres Skole Nr. 2 paa lige Fod med saadanne Børn, for hvem denne Skole har været Nr. 1.

Saaledes fortsættes der, indtil alle Børnene har faaet en Skole at gaa i, og alle Skoler er fyldt. Det vil da sandsynligvis vise sig, at nogle Børn kun har kunnet opnaa at komme i den Skole, de har ønsket som Nr. 3, og at andre paa Grund af deres Bopæls Beliggenhed eller Prøvens Udfald overhovedet ikke har kunnet faa Plads i nogen af de ønskede Skoler; disse Børn faar Tilbud om at blive optaget i en Skole, hvor der er Plads, og som er beliggende nærmest muligt ved deres Hjem.

Elever, der har bestaaet Mellemskoleeksamen, og som af Skolelederen anbefales dertil, kan fortsætte Skolegangen i den etaarige Realklasse, dog kun for saa vidt de har opnaaet en Gennemsnitskarakter af mindst 4,50.

De Elever, der ønskes optaget i Gymnasiet for i Løbet af tre Aar at forberede sig til Studentereksamen, skal til Mellemskoleeksamen have opnaaet visse Mindstekarakterer i de særlig vigtige Fag, og de skal af Skolelederen være anbefalet til Optagelse. Opfylder de ikke disse Betingelser, skal de bestaa en særlig Optagelsesprøve.

For Undervisning i Mellemskole-, Real- og Gymnasieklasser betales en Skoleafgift, der beregnes af Forsørgerens skattepligtige Indtægt efter følgende for Tiden gældende Skala:

Afgiftspligtig Indtægt :	I Gymnasiet og Real-	I Mellemskole-
	klasserne for hver Elev	klasserne for hver Elev
	maanedlig :	maanedlig :
	Kr.	Kr.
3.050— 4.000 Kr. inkl. svares	3,75	2,50
4.050— 5.000 - - -	5,00	3,75
5.050— 6.000 - - -	6,25	5,00
6.050— 7.000 - - -	7,50	6,25
7.050— 8.000 - - -	8,75	7,50
8.050— 9.000 - - -	10,00	8,75
9.050—10.000 - - -	11,25	10,00
10.050—11.000 - - -	12,50	11,25
11.050—12.000 - - -	13,75	12,50
12.050—13.000 - - -	15,00	13,75
13.050—14.000 - - -	16,25	15,00
14.050—15.000 - - -	17,50	16,25
15.050—16.000 - - -	18,75	17,50
16.050 og derover - - -	20,00	17,50

Skolen i Rysensteensgade.

(Tunghøreskolen).

I „Københavns Kommunes Skole i Rysensteensgade“ er Undervisningen særlig tilrettelagt for tunghøre Skolebørn. Denne Undervisningsform blev indført i September 1916.

Ved samtlige Skoler her i Byen afholdes hvert Aar i Januar Maaned en Høreprøve for alle Børn i 1.—5. Klasserne (i de øvrige Klasser er Prøven frivillig). Prøven gaar ud paa at finde de Børn, der ikke kan høre Hviskestemme i 3 Meters Afstand. Den foretages af Klasselærerne, som udfører den i Overensstemmelse med en kortfattet Vejledning. Disse Børn indføres paa nogle dertil affattede Blanketter, som gennem Skoledirektionen sendes til Inspektøren for Rysensteensgades Kommuneskole, der foretager en Efterprøve af de indstillede Børn. Efterprøvens Formaal er:

- 1) at finde Børn, der lider af midlertidig mindre Nedsættelse af Høreevnen, og for hvem en privat Ørelæges Behandling vil være tilstrækkelig til at faa den gode Hørelse tilbage,
- 2) at finde de Børn, der lider af en stærkere Nedsættelse af Høreevnen, og for hvem en Undersøgelse af Skolevæsenets Ørelæge er nødvendig.

Efterprøven finder Sted paa forskellige Skoler ude i Byen. Børnenes Forældre indbydes til at overvære denne Prøve, for at der kan gives Oplysninger angaaende Høreevnen og om evt. Behandling af Ørelæge. Børnene med den stærkt nedsatte Høreevne indkaldes derefter til Undersøgelse, som finder Sted paa Skolen i Rysensteensgade og foretages af Ørelægen. Ogsaa denne Gang er Børnenes Forældre indbudt. Ørelægen afgør, om man bør tilraade at overflytte Barnet til Undervisning for tunghøre Børn, idet Undervisningen i en almindelig Klasse paa en stor Skole er for anstrengende for Barnet. Forældrene træffer selv Afgørelse om Barnets Overflyttelse.

Undervisningen for tunghøre Børn er indrettet for at bibringe dem Normal skolens Kundskaber paa en saadan Maade, at de ikke generes af den nedsatte Høreevne i Undervisningen. Ved Hjælp af forskellige Foranstaltninger og Hjælpemidler kan dette lykkes.

Umiddelbart efter Optagelsen bliver Børnene paany undersøgt af Ørelægen, der tillige er Skolelæge, Undersøgelsen gælder: Ører, Næse, Svælg og desuden hele Legemet. Efter de forskellige Arter af Øresygdomme indstilles de til Behandling. Børn, der lider af Øreudflod, faar hver Dag før Undervisningstiden Ørerne skyllede paa Skolens Øreklínik. Børn, der lider af andre Øresygdomme, bliver een Gang om Ugen behandlede af Ørelægen; denne Behandling bestaar som Regel i „Poltzers Luftudblæsning“. Ørelægen er paa

Skolen to Gange om Ugen, og Behandlingen finder Sted i Skoletiden. I de allerfleste Tilfælde sker der Fremgang i Høreevnen paa Grund af Behandlingen; dette konstateres, idet der hver Maaned afholdes Høreprøve med samtlige Elever. Een Gang hvert Aar afholdes Synsprøve.

Ørebehandlingen begynder Kl. 9 og Undervisningen Kl. 9⁴⁵. Der læses med Lektioner paa 45 Minutter; derved afkortes Skoledagen, og dette har sin store Værdi, idet de lange Skoleveje tager Tid. Undervisningen slutter Kl. 1²⁵, 2²⁰, 3¹⁵. Børn, der ikke bor nær ved Skolen, faar gratis Kørekort til Sporvognen.

Skolen har for Tiden 17 Klasser. I de yngste Klasser er der 12 Elever, i de store Klasser er der 15. Bordene staar i Halvkreds, og Katederet er anbragt saaledes, at Lyset fra Vinduerne falder direkte paa Læreren. Denne Bordopstilling gør, at Børnene altid kan se den, der taler, ogsaa alle Klassekammeraterne; der tales ikke bagfra til Børnene i Timerne. Dernæst har de et Par Timer om Ugen i Mundaflæsning, d.v.s. de lærer at se paa Munden, hvad der siges. Dette Fag er af overordentlig stor Værdi for Børnene, idet det letter dem at følge med, naar de samtidig kan bruge Mundaflæsning og Hørest. Af den Grund skal der ikke tales højere end i en almindelig Undervisningsklasse.

For de Børn, der lider af alvorlige Talefejl, er der indrettet ekstra Undervisning, der finder Sted Kl. 9—9⁴⁵.

Iøvrigt undervises der i de samme Fag og med Anvendelse af de samme Skolebøger og med samme Fremgangsmaade som i andre Skoler. Aarsprøven og Optagelsesprøven til Mellemskolen foregaar her ligesom ved enhver anden Skole.

Lærerpersonalet har foruden den almindelige Uddannelse en særlig Uddannelse.

Svagsynsskolen

oprettedes i August 1922 og bestod da af to Klasser med ialt 21 Børn. Nu har Skolen, der har Lokaler i Københavns Kommunes Skole i Rosenvænget, tre Klasser med ialt 40 Børn i Alderen 7—14 Aar. Den modtager Børn fra alle Dele af København og nu og da fra Nabokommunerne, som i saa Tilfælde yder Københavns Kommune Godtgørelse for Undervisningen. Børnene faar gratis Sporvognskort.

I alle Kommuneskolerne afholder Skolelægerne hvert Aar Synsprøve i 1., 2. og 5. Klasserne, og de Børn, som ved Korrektion med Brille ikke kan opnaa større Synsstyrke end 6/24, henvises til Svagsynsskolens Øjenlæge, som afgør, om vedkommende Barn er egnet til Optagelse i Svagsynsskolen. Er dette Tilfældet, sker Henvendelse til Svagsynsskolens Bestyrer.

Børnene er under Øjenlægens stadige Kontrol, og daglig Behandling med Drypning af Øjne etc. foretages paa Skolen.

Undervisningens Maal er at give det enkelte Barn Mulighed for at naa saa langt og saa hurtigt frem, som dets Evner berettiger til, og som dets Øjne tillader.

Dette naas ved en særlig Undervisningsform: Stærk Grupperdeling af Børnene. Brug af tydeligt og særlig tilrettelagt Materiale, Læseglas og Lysbilleder. Eksamen afholdes i Maj, hvorefter de større Børn har 1 Maanedes Friluftsskole paa Landet.

Taleklasserne.

Københavns Kommunes Skole i Rosenvænget rummer ogsaa Klasser for Børn med alle Arter af Talelidelser (Afasi — Hørestumhed — Artikulationsfejl (herunder Læspen og Snøvl) samt Stammen).

De første Klasser oprettedes i August 1919 paa Larslejstrædes Skole, hvorfra de flyttedes til Rosenvænget i August 1932.

De omfatter for Tiden 5 Klasser (1. og 2. Kl. med ialt 81 Elever), hvor Børnene modtager hele deres Undervisning, samt Kursus for Børn med lettere Udtalefejl og for stammende Børn i alle Aldre. Taleklassernes Elever udtages af 1. og 2. Klasse fra alle Københavns Kommuneskoler efter Indstilling af Klasselærerne — ved en Taleprøve, der afholdes paa Skolerne i September.

De kvalificerede Børn overflyttes til Skolen i Rosenvænget 1. Oktober. De faar ligeledes gratis Kørekort. Undervisningen i Taleklasserne følger Normalskolens Plan, saaledes at Børn, der ikke har særlig nedsat Intelligens, vil kunne komme tilbage til deres Klasser efter 1 à 2 Aars Forløb.

Behandlingen gaar ud paa — i Klasse med lavt Børneantal og med særlig uddannede Lærerkræfter — gennem systematiske Taleøvelser, der træner Taleorganer og Øre, klassevis, gruppevis og enkeltvis at indøve de manglende Lyde og rette de tilstedeværende Fejl, samt gennem Læsning og Tale at opøve Brugen af de rigtige Sproglyde, forøge det ofte ringe Ordforraad og rette den mangelfulde Sætningsbygning og saaledes udvikle et normalt Talesprog.

Værneskolerne.

Værneklasserne er bestemt for Børn, der har saa smaa Evner, at de ikke med nævneværdigt Udbytte kan undervises i den almindelige Skole, men som dog ikke er saa langt tilbage i aandelig Udvikling, at de maa henvises til en Aandssvageskole.

Ved Oprettelsen af Værneskolerne har man i første Række ladet sig lede

af den Betragtning, at svagt begavede Børn som oftest er ulykkeligt stillet i en almindelig Skole, idet de der til Stadighed stilles over for Arbejde, der ligger over deres Kræfter, og derfor bliver modløse og forkvaklede, medens det har vist sig, at de føler sig lykkelige, bliver venligere indstillet over for Samfundet og udvikles mest muligt, naar der ydes dem en efter deres Evner afpasset Undervisning; men man har ved at overføre disse Børn til særlige Klasser ogsaa villet undgaa, at de virkede hemmende paa Undervisningen i de almindelige Klasser.

De første Værneklasser oprettedes ved Københavns Skolevæsen ved Begyndelsen af Skoleaaret 1900/01, og efterhaanden som deres Antal voksede, samlede man dem i Grupper eller særlige Skoler, som man bestræbte sig for at fordele saaledes til de forskellige Bydele, at Børnene kunde undgaa at faa for lang Skolevej, idet man dog samtidig arbejdede hen til, at Værneskoleafdelingerne ikke blev mindre, end at der ved hver af dem kunde opretholdes en forsvarlig Deling af Børnene efter Alder og Standpunkt. Der findes for Tiden 3 selvstændige Værneskoler, nemlig Skolerne paa Maria Kirkeplads 3 (15 Kl.), Fælledvej 12 (17 Kl.) og Øresundsvej 7 (11 Kl.) samt Afdelinger paa hver 4 Klasser ved Vanløse Skole, Brønshøj Skole og Vibenshus Skole. Der udleveres gratis Kørekort til Børnene.

Overflytning af Elever til Værneskolerne finder som Regel kun Sted een Gang om Aaret, nemlig ved Skoleaarets Begyndelse, og foretages først efter grundig Overvejelse og Undersøgelse. Fra Kommuneskolerne sendes der i Januar Meddelelse til Skoledirektionen om de Børn, der menes at være egnede til at optages i Værneskolen. Meddelelsen indeholder en nærmere Redegørelse for Barnets Standpunkt, og Barnet har forinden været til Undersøgelse hos Skolens Læge. Værneskolernes Inspektør undersøger derefter ved en Intelligensprøve hvert enkelt Barns almindelige aandelige Udvikling, prøver dernæst Barnets Standpunkt i Skolefagene og afgør endelig efter mundtlig Forhandling med Barnets Lærere og den paagældende Skoles Inspektør, om Barnet bør overflyttes til en Værneskole eller maa forblive i den almindelige Skole. Hvis det første er Tilfældet, underrettes Forældrene derom.

I Værneskolen undervises der i de almindelige Skolefag.

Til Læsning, Skrivning og Regning anvendes et lignende Antal Timer som i en almindelig Skole, medens Fagene Geografi, Historie, Naturhistorie og Naturlære har et mindre Antal Timer. Der lægges særlig Vægt paa Arbejde med Hænderne. I Sløjd i Drengeklasse og i Haandarbejde i Pigeklasserne gives der saaledes Undervisning i 5 à 6 Timer ugentlig, og Undervisningen i Husgerning begynder allerede i 4. Pigeklasse. Børn med sværere Udtalefeil faar særskilt Taleundervisning.

Københavns Kommunes Fortsættelseskursus og Ungdomsskole.

Det ny Skolehalvaar begynder 1. Oktober 1934 og varer til 31. Marts 1935.

Indskrivningen begynder Lørdag den 1. September og fortsættes hver Søndag til den 5. September Kl. 7—10 Aften i følgende Skoler:

Larslejstrædes Skole — Stevnsgades Skole — Ny Carlsbergvejs Skole — Hillerødgades Skole — Sundbyvester Skole—Ø. Farimagsgades Skole—Brønshøj Skole — Vibenshus Skole.

Indmeldelsesblanketter, hvorpaa findes nærmere Oplysninger om Fag, Skoler og Tider, kan i Dagene den 1.—5. September Kl. 10—6 afhentes hos Skolebetjenten paa enhver københavnsk Kommuneskole samt om Aftenen under Indskrivningen paa de ovenfor nævnte Indskrivningsskoler.

Sidste Dag, Indmeldelsesblanketten kan afleveres, er Onsdag den 5. September.

Undervisningen for Begyndere og for viderekomne omfatter følgende Fag eller Faggrupper:

Dansk — Regning — Skrivning — Sløjd som Centralfag — Gymnastik som Centralfag — Husholdning — Kjølesyning — Tysk — Engelsk — Fransk — Stenografi — Maskinskrivning — Bogføring — Hjemmets Gerning (omfattende Husholdning, Kjølesyning, Foredrag om og Besøg i forskellige Virksomheder. — Dagundervisning 6 Gange om Ugen).

Materialet til „Sløjd som Centralfag“ betales med ca. 1½ Kr. maanedlig; ved Indskrivning til „Gymnastik som Centralfag“ betales 2 Kr.; i alle andre Fag betales 5 Kr. som Indskrivningspenge; man kan søge om Fritagelse for at betale Afgift ved Indskrivningen. I øvrigt er der ingen Udgift til Undervisning og til Bøger.

Mænd og Kvinder i Alderen 14—25 Aar, dog ikke Skoleelever, kan indmelde sig.



Uddrag af Lov af 20. Maj 1933 om Folkeskolens Styrelse og Tilsyn.

§ 37.

Stk. 1. Ved hver kommunal Skole vælges et Forældreraad paa 5 Medlemmer.

Borgerrepræsentationen vælger 2 Medlemmer, der kan være fælles for flere Forældreraad; de øvrige 3 Medlemmer vælges efter Regler, der fastsættes af Undervisningsministeren, af og blandt Forældre og Værger, der paa det Tidspunkt, Valget foregaar, har Børn i den paagældende Skole.

Stk. 2. Forældreraadet vælger selv sin Formand. Forretningernes Fordeling mellem Medlemmerne bestemmes iøvrigt ved en af Raadet vedtagen Forretningsorden.

Stk. 3. Der holdes Møde, naar Formanden finder det nødvendigt, eller naar det forlanges af to af Medlemmerne. Ingen gyldig Beslutning kan tages, naar ikke mindst 3 Medlemmer stemmer for Beslutningen. Alle Beslutninger indføres i en Forhandlingsprotokol. Ethvert Medlem kan forlange sin Særmening kortelig tilført Protokollen og medtaget ved Beslutningens Meddelelse til andre Myndigheder. Ved hvert Mødes Slutning underskrives Protokollen af de tilstedeværende Medlemmer.

Stk. 4. Skolens Leder og to Repræsentanter for Lærerne — en Lærer og en Lærerinde — valgt af Lærerraadet deltager uden Stemmeret i Forældreraadets Møder og Forhandlinger.

§ 38.

Stk. 1. Forældreraadet kan ved Besøg i Skolen gøre sig bekendt med dens Virksomhed.

Stk. 2. Det fører Tilsyn med, at de i Skolen indskrevne Børn følger Undervisningen, og haandhæver Lovgivningens Bestemmelser til Modarbejdelse af Skoleforsømmelser.

Stk. 3. Det har særligt Tilsyn med Skolens forsømmende og forsømte Elever og medvirker i forekommende Politi- og Værgeraadssager samt ved Løsningen af sociale Opgaver, der er knyttet til Skolen.

Stk. 4. Det har ikke Paataleret overfor den enkelte Lærer, men kan overfor Skoledirektionen fremsætte sine Bemærkninger om en Lærers Forhold.

Stk. 5. Det er berettiget til at tage alle Spørgsmaal, der vedrører den paa-gældende Skole, under Behandling og derom stille Forslag til Skoledirektionen og forpligtet til at afgive Erklæring om alle Skolespørgsmaal, der forelægges det af Kommunalbestyrelsen eller Skoledirektionen.

§ 39.

Udover de Bøder, som Forældreraadet er bemyndiget til at ikende for Skoleforsømmelser, kan det ikende en efter Omstændighederne beregnet Bøde, der dog ikke maa overstige 20 Kr. for følgende Forseelser:

- a) for Udeblivelse med Attest om Børns Optagelse i offentlige Skoler, hvortil de er henvist,
- b) for Børns Udeblivelse fra Skoleeksamen og fra saadanne Overhøringer, som kan foretages over Børn, som opgives at blive undervist hjemme,
- c) for Udeblivelse med Daabs- eller Fødselsattester. Med disse Bøders Inddrivelse og Anvendelse forholdes som med Bøder for Skoleforsømmelser.

Fortegnelse over Medlemmerne af denne Skoles Forældreraad findes omstaaende.



Skolen har for Tiden Eleverne fordelt i 36 Klasser, nemlig 10 Dreng- og 10 Pige-Normalklasser, 2 blandede Normalklasser, 1 blandet Hjælpeklasse, 4 blandede Værneklasser, 4 Dreng-Mellemskoleklasser, 4 Pige-Mellemskoleklasser samt 1 Pige-Realklasse. Elevantallet var den 1. April i Fjor 1038 og den 1. April i Aar 1001.

Sommeren 1933 tog 15 Dreng Mellemskoleeksamen med Hovedkarakterer, der laa mellem 7,62 og 4,82 (i Gennemsnit 6,49); heraf gik 4 Dreng til Gymnasiet, 9 til Realklassen. 18 Piger tog Mellemskoleeksamen med Hovedkarakterer, der laa mellem 7,74 og 6,19 (i Gennemsnit 6,98); heraf gik 2 Piger til Gymnasiet, 11 til Realklassen. 20 Piger tog Realeksamen med Hovedkarakterer, der laa mellem 7,73 og 5,01 (i Gennemsnit 6,41). Af Skolens øvrige Elever blev den 1. August i alt 53 Dreng og 50 Piger udskrevet. Af disse modtog 14 Skolens Præmieur for Flid og Opførsel.

Eleverne i 7. og 6. Kl. har 33 Timers ugentlig Undervisning og samlet Skoletid 8—1(2) eller 10—3(4). Eleverne i 5., 4. og 3. Kl. har 30 Timers ugentlig Undervisning og Skoletid 8—1, 10—3 eller 11—4. Eleverne i 2. og 1. Kl. har 24 Timers Undervisning og samlet Skoletid 8—12 eller 12—4.

Paa Skolens Kontor, der er aabent hver Skoledag Kl. 9—10 og 2—3, — efter 1. Aug. Kl. 11½—1, desuden Onsdag Aften Kl. 6—7 — modtages Indskrivning af nye Elever. Fødsels- og Vaccinationsattest skal forevises ved Indskrivningen.

Skolens Distrikt omfatter: Aalborggade, Aarhusgade 1—43 og 2—48, Assensgade, Bogensegade, Borgmester Jensens Allé fra Østerbrogade til Serridslevvej, Brammingegade, Carl Johans Gade, Faaborggade, Gustav Adolfs Gade, Holbækgade, Idrætsalléen, Jacob Erlandsensgade, Jagtvej lige Nr. fra 200, Jellingegade, Kanslergade, Kirsteinsgade, Kertemindegade, Koldinggade, Korsørgade 1—27 og 2—26, Løgstørggade ulige Nr. 7—37, Marskensgade, Nøjsomhedsvej, I. E. Ohlsensgade, Randersgade 55—89 og 42—72, Ribegade, Rothesgade, Sankt Jacobs Gade, Sankt Jacobs Plads, Serridslevvej, Strandbouleverden ulige Nr. 117—151, Svendborggade 1—15 og 2—26, Urbansgade, Viborggade 1—27 og 2—36, Øresundsgade 1—33 og 2—36, Østerbrogade fra 79 og 74.

Mundtlig Eksamen afholdes efter omstaaende Skema den 26.—29. Juni. Realklassen og 4. Mellemsklasser har Eksamen under Statens Kontrol efter særligt Skema. De skriftlige Eksamensarbejder er fremlagt paa Nr. 20, Pigerne Haandarbejder paa Nr. 21 og 22, Tegningerne paa Nr. 19 og Sløjdarbejderne i Sløjdsalen i Dagene den 27.—29. Juni Kl. 9½—10½ og 1—2 samt den 28. om Aftenen Kl. 7—8.

Fredag den 29. Juni Kl. 3 samles Eleverne fra Realklassen, 4. Mellemklasserne og de Elever, der udgaar af Skolen fra 7. Klasserne, til Afslutning i Gymnastiksalen. Disse Elevers Forældre og Værger indbydes til at overvære Afslutningen.

Det nye Skoleaar begynder Mandag den 13. August.

Skolens Forældreraad bestaar af følgende Medlemmer:

Landstingsmedlem Fru *Andrea Brochmann*, M.B., Østerled 3, Ø.

Grosserer *G. R. Resendahl*, Nyhavn 51, K.

Skotøjsarbejder *Arthur Jens Thygesen*, Øresundsgade 24⁴.

Postbud *Carl Emanuel Jørgensen*, Gl. Lægeforen. Boliger A 23.

Incassator *Chr. Nielsen*, Strandboulevard 37 St.

MUNDTLIG EKSAMEN

TIRSDAG DEN 26. JUNI

DRENGEKLASSER

	Eksaminator.	Censor.
III A (Nr. 5) Kl. 8—10	Dansk Hr. <i>Kistorp</i> .	Fru <i>M. Hansen</i> .
B (Nr. 3) - 8—10	Tysk - <i>Herl. Hansen</i> .	Frk. <i>Schleisner</i> .
C (Nr. 1) - 8—10	Naturhistorie - <i>Insp. Christensen</i> .	- <i>Mathiasen</i> .

PIGEKLASSER

III A (Nr. 2) Kl. 8—10	Fysik Hr. <i>Otto Jensen</i> .	Hr. <i>Helt</i> .
B (Nr. 9) - 8—10	Geografi Frk. <i>Povlsen</i> .	- <i>Johs. Nielsen</i> .
C (Nr. 4) - 8—10	Matematik Hr. <i>Trautner</i> .	Fru <i>Herfelt</i> .

ONSDAG DEN 27. JUNI

DRENGEKLASSER

III A (Nr. 9) Kl. 8—10	Geografi Hr. <i>Johs. Nielsen</i> .	Frk. <i>Hvass Nielsen</i> .
B (Nr. 5) - 8—10	Matematik - <i>Helt</i> .	Fru <i>Herfelt</i> .
II A (Nr. 3) Kl. 8—10	Dansk - <i>Rohde Petersen</i> .	- <i>Backhaus</i> .
B (Nr. 2) - 8—10	Fysik - <i>Otto Jensen</i> .	- <i>G. E. Hansen</i> .
I A (Nr. 7) Kl. 8—10	Engelsk Frk. <i>Ellen Jensen</i> .	Hr. <i>Salzwedel</i> .
B (Nr. 1) - 8—10	Naturhistorie - <i>Mathiasen</i> .	Fru <i>Tønnesen</i> .
7 A (F. 6) Kl. 8—9	Regning } Hr. <i>Friborg</i> .	- <i>M. Hansen</i> .
- 9—10	Tysk }	Hr. <i>Herl. Hansen</i> .
6 A (F. 5) Kl. 9—10	Regning - <i>V. E. Petersen</i> .	- <i>Trautner</i> .
- 10½—12	Dansk - <i>Johs. Nielsen</i> .	Fru <i>G. E. Hansen</i> .
5 A (Nr. 13) Kl. 10½—12	Dansk Viceinsp. <i>Knudsen</i> .	Frk. <i>Blache</i> .
- 12—1	Religion Hr. <i>Trautner</i> .	Fru <i>Kyed</i> .
4 A (Nr. 17) Kl. 8—9	Regning - <i>V. E. Petersen</i> .	Frk. <i>Thomsen</i> .
- 9—10	Religion - <i>Storm</i> .	Fru <i>Bjørnekær</i> .
3 A (Nr. 17) Kl. 10½—12	Dansk Fru <i>Bjørnekær</i> .	Frk. <i>Ellen Jensen</i> .
(Nr. 9) - 12—1	Geografi Frk. <i>Galatius</i> .	- <i>Blache</i> .
2 Bl. (Nr. 12) Kl. 8—9	Regning Hr. <i>Trautner</i> .	} Fru <i>E. K. Jensen</i> .
- 9—10	Hjemstavslære. } Frk. <i>Povlsen</i> .	
- 10½—12	Dansk }	

			Eksaminator.	Censor.	
1 A (Nr. 11)	Kl. 8—9	Regning	Hr. Storm.	} Fru Smitt.	
	- 9—10	Iagttagelsesundv.}	} Fru M. Hansen.		- Sinding.
	- 10½—12	Dansk			
5 B (Nr. 15)	Kl. 10½—12	Dansk	Hr. Storm.	- Bjørnekær.	
	- 12—1	Religion	- V. E. Petersen.	- Münster Swendsen.	
4 B (Nr. 7)	Kl. 10½—12	Dansk	} - Rathje.	- M. Hansen.	
	- 12—1	Religion			
4 Væ. (F. 9)	Kl. 8—9	Dansk	} Fru Münster Swendsen.	Hr. Kistorp.	
	- 9—10	Regning			Frk. Schleisner.
3 Væ. (F. 10)	Kl. 8—9	Dansk	} - Strange Jensen.	Fru Kyed.	
	- 9—10	Regning			

PIGEKLASSER

III A (Nr. 4)	Kl. 8—10	Historie	Fru Sinding.	Frk. Galatius.	
B (Nr. 8)	- 10½—12½	Engelsk	Hr. Friborg.	Hr. Salzwedel.	
II A (Nr. 18)	Kl. 10½—12½	Dansk	Viceinsp. Frk. Andersen.	- Kistorp.	
B (Nr. 2)	- 10½—12½	Fysik	Hr. Otto Jensen.	Frk. Mathiasen.	
I A (Nr. 14)	Kl. 10½—12½	Dansk	Fru Backhaus.	Hr. Rohde Petersen.	
B (Nr. 5)	- 10½—12½	Tysk	Frk. Schleisner.	- Herl. Hansen.	
7 a (Nr. 4)	Kl. 10½—12	Dansk	} Fru Herfelt.	- V. E. Petersen.	
(Nr. 1)	- 12—1	Naturhistorie			- Johs. Nielsen.
(Nr. 4)	- 1—2	Regning			Hr. Rathje.
5 a (F. 4)	Kl. 8—9	Regning	} Frk. Blache.	Frk. Schleisner.	
	- 9—10	Historie			Hr. Kistorp.
4 a (F. 3)	Kl. 10½—12	Dansk	Fru Kyed.	} Fru Smitt.	
	- 12—1	Regning	- Sinding.		
3 a (Nr. 10)	Kl. 8—9	Geografi	- Bjørnekær.	- Federspiel.	
	- 9—10	Religion	Frk. Thomsen.	Frk. Hasselb. Mortensen.	
5 b (F. 4)	Kl. 10½—12	Dansk	- Galatius.	Hr. Trautner.	
	- 12—1	Religion	Fru Federspiel.	Fru Tønnesen.	
3 b (Nr. 6)	Kl. 10½—12	Dansk	- Tønnesen.	- E. K. Jensen.	
	- 12—1	Religion	Frk. Hvass Nielsen.	- G. E. Hansen.	
1 bl. (Nr. 16)	Kl. 10½—12	Dansk	} - Thomsen.	- Strange Jensen.	
	- 12—1	Iagttagelsesundv.}			Frk. Povlsen.
	- 1—2	Regning		Hr. Herl. Hansen.	Hr. Rohde Petersen.
2 Hjkl. (Nr. 10)	Kl. 10½—12	Dansk	Frk. Hvass Nielsen.	Frk. Hasselb. Mortensen.	
	- 12—1	Regning	Hr. Storm.	- Ellen Jensen.	
	- 1—2	Religion	Frk. Hvass Nielsen.	Hr. Kistorp.	

TORS DAG DEN 28. JUNI

DRENGEKLASSER

III A (Nr. 5)	Kl. 8—10	Engelsk	Hr. Salzwedel.	Frk. Ellen Jensen.
B (Nr. 2)	- 8—10	Fysik	- Otto Jensen.	Fru Herfelt.
II A (Nr. 3)	Kl. 8—10	Tysk	- Herl. Hansen.	Hr. Friborg.
B (Nr. 15)	- 8—10	Historie	Frk. Galatius.	Fru Sinding.
I (Nr. 7)	Kl. 8—10	Regning	Hr. Rohde Petersen.	Hr. Helt.

		Eksaminator.	Censor.
7 A (F. 6)	Kl. 10½—12	Dansk Hr. <i>Salzwedel.</i>	Fru <i>E. K. Jensen.</i>
4 A (Nr. 17)	Kl. 9—10	Naturhistorie - <i>Storm.</i>	- <i>Bjørnekær.</i>
	- 10½—12	Dansk - <i>V. E. Petersen.</i>	- <i>Tønnesen.</i>
5 B (Nr. 7)	Kl. 11—12	Regning - <i>Storm.</i>	} - <i>Münster Swendsen.</i>
	- 12—1	Historie - <i>V. E. Petersen.</i>	
4 B (Nr. 13)	Kl. 9—10	Regning - <i>Trautner.</i>	Hr. <i>Kistorp.</i>
	- 10½—11½	Naturhistorie - <i>Otto Jensen.</i>	- <i>Lillienborg.</i>
3 B (Nr. 11)	Kl. 9—10	Geografi - <i>Johs. Nielsen.</i>	- <i>Lillienborg.</i>
(Nr. 5)	- 10½—12	Dansk - <i>Kistorp.</i>	Frk. <i>Hvass Nielsen.</i>
	- 12—1	Religion Frk. <i>Hvass Nielsen.</i>	Hr. <i>Friborg.</i>
	- 1—2	Regning Hr. <i>Herl. Hansen.</i>	Fru <i>Backhaus.</i>
2 B (Nr. 11)	Kl. 10½—12	Dansk Viceinsp. <i>Knudsen.</i>	- <i>Kyed.</i>
	- 12—1	Regning } Hr. <i>Salzwedel.</i>	Hr. <i>Storm.</i>
	- 1—2	Hjemstavslære } Frk. <i>Hvass Nielsen.</i>	Fru <i>G. E. Hansen.</i>
5 Væ. (F. 7)	Kl. 8—9	Dansk } Frk. <i>Hvass Nielsen.</i>	Fru <i>G. E. Hansen.</i>
	- 9—10	Regning } Frk. <i>Hvass Nielsen.</i>	
2 Væ. (F. 8)	Kl. 9—10	Dansk } - <i>Smitt.</i>	Frk. <i>Hasselb. Mortensen.</i>
	- 10½—11½	Regning } - <i>Smitt.</i>	

PIGEKLASSER

III A (Nr. 4)	Kl. 10½—12½	Dansk Fru <i>M. Hansen.</i>	Hr. <i>Johs. Nielsen.</i>
B (Nr. 2)	- 10½—12½	Naturhistorie Frk. <i>Mathiasen.</i>	Fru <i>G. E. Hansen.</i>
II (Nr. 8)	Kl. 10½—12½	Historie Fru <i>Sinding.</i>	Hr. <i>Herl. Hansen.</i>
(Nr. 18)	- 8—10	Tysk Frk. <i>Schleisner.</i>	Fru <i>Tønnesen.</i>
I (Nr. 14)	Kl. 10½—12½	Regning Hr. <i>Trautner.</i>	Hr. <i>Rohde Petersen.</i>
6 a (Nr. 1)	Kl. 9—10	Naturhistorie Frk. <i>Mathiasen.</i>	Fru <i>Kyed.</i>
(Nr. 6)	- 10½—12	Dansk - <i>Schleisner.</i>	Frk. <i>Galatius.</i>
5 a (F. 4)	Kl. 9—10	Religion } - <i>Blache.</i>	Hr. <i>V. E. Petersen.</i>
	- 10½—12	Dansk } - <i>Blache.</i>	- <i>Friborg.</i>
4 a (Nr. 1)	Kl. 8—9	Naturhistorie - <i>Mathiasen.</i>	} Fru <i>M. C. Møller.</i>
(F. 3)	- 9—10	Religion - <i>Hvass Nielsen.</i>	
3 a (Nr. 10)	Kl. 9—10	Regning } - <i>Thomsen.</i>	- <i>Federspiel.</i>
	- 10½—12	Dansk } - <i>Thomsen.</i>	Frk. <i>Povlsen.</i>
1 a (Nr. 16)	Kl. 8—9	Regning - <i>Hvass Nielsen.</i>	Hr. <i>Storm.</i>
	- 9—10	Iagttagelsesundv. } Viceinsp. Frk. <i>Andersen.</i>	Fru <i>M. Hansen.</i>
	- 10½—12	Dansk } Viceinsp. Frk. <i>Andersen.</i>	- <i>Federspiel.</i>
5 b (Nr. 18)	Kl. 12—1	Historie Fru <i>Bjørnekær.</i>	Fru <i>Møller.</i>
	- 1—2	Regning Frk. <i>Galatius.</i>	Hr. <i>Lillienborg.</i>
4 b (F. 3)	Kl. 10½—12	Dansk Fru <i>Bjørnekær.</i>	Fru <i>Møller.</i>
	- 12—1	Regning - <i>Backhaus.</i>	Hr. <i>Lillienborg.</i>
3 b (Nr. 6)	Kl. 8—9	Regning Frk. <i>Blache.</i>	} Fru <i>Münster Swendsen.</i>
	- 9—10	Geografi - <i>Povlsen.</i>	
2 b (Nr. 12)	Kl. 10½—12	Dansk } - <i>Ellen Jensen.</i>	- <i>Backhaus.</i>
	- 12—1	Hjemstavslære. } - <i>Ellen Jensen.</i>	} - <i>Smitt.</i>
	- 1—2	Regning Fru <i>Kyed.</i>	

FREDAG DEN 29. JUNI

DRENGEKLASSER

			Eksaminator.	Censor.
III (Nr. 5)	Kl. 8—10	Historie	Frk. <i>Galatius</i> .	Hr. <i>Johs. Nielsen</i> .
II (Nr. 3)	Kl. 9—11	Engelsk	Hr. <i>Salzwedel</i> .	- <i>Helt</i> .
I (Nr. 7)	Kl. 8—10	Dansk	- <i>Kistorp</i> .	Fru <i>Backhaus</i> .
7 A (Nr. 9)	Kl. 8—9	Geografi	- <i>Salzwedel</i> .	Frk. <i>Thomsen</i> .
	(Nr. 2) - 9—10	Fysik	- <i>Otto Jensen</i> .	- <i>Povlsen</i> .
6 A (Nr. 9)	Kl. 9—10	Geografi	- <i>Storm</i> .	Fru <i>Bjørnekær</i> .
	(Nr. 1) - 10—11	Naturhistorie	- <i>Herl. Hansen</i> .	Hr. <i>Rathje</i> .
5 A (Nr. 13)	Kl. 8—9	Regning	- <i>Trautner</i> .	} Fru <i>Smitt</i> .
	- 9—10	Historie	- <i>Rathje</i> .	
3 A (Nr. 17)	Kl. 8—9	Regning	- <i>Rathje</i> .	} Frk. <i>Blache</i> .
	- 9—10	Religion	- <i>Herl. Hansen</i> .	

PIGEKLASSER

III (Nr. 4)	Kl. 8—10	Tysk	Frk. <i>Schleisner</i> .	Fru <i>M. Hansen</i> .
II (Nr. 8)	Kl. 8—10	Engelsk	Hr. <i>Friborg</i> .	Frk. <i>Ellen Jensen</i> .
I (Nr. 1)	Kl. 8—10	Naturhistorie	Frk. <i>Mathiasen</i> .	Fru <i>Herfelt</i> .
7 a (Nr. 2)	Kl. 8—9	Fysik	Hr. <i>Otto Jensen</i> .	- <i>Tønnesen</i> .
	(Nr. 6) - 9—10	Historie	Fru <i>Tønnesen</i> .	Frk. <i>Thomsen</i> .
6 a (Nr. 18)	Kl. 9—10	Regning	- <i>Kyed</i> .	} Hr. <i>V. E. Petersen</i> .
	(Nr. 9) - 10—11	Geografi	- <i>M. Hansen</i> .	
4 b (Nr. 14)	Kl. 8—9	Religion	Frk. <i>Povlsen</i> .	- <i>Storm</i> .
	(Nr. 14) - 9—10	Naturhistorie	- <i>Hvass Nielsen</i> .	- <i>Trautner</i> .

I Eksamensdagene ligger Frikvartererne Kl. 10—10½ og omkring Kl. 12.

Vibenshus Skole, i Maj 1934.

M. C. Christensen.