



Danskernes Historie Online

Danske Slægtsforskeres Bibliotek

Dette værk er downloadet fra Danskernes Historie Online

Danskernes Historie Online er Danmarks største digitaliseringsprojekt af litteratur inden for emner som personalhistorie, lokalhistorie og slægtsforskning. Biblioteket hører under den almennyttige forening Danske Slægtsforskere. Vi bevarer vores fælles kulturarv, digitaliserer den og stiller den til rådighed for alle interesserede.

Støt Danskernes Historie Online - Bliv sponsor

Som sponsor i biblioteket opnår du en række fordele. Læs mere om fordele og sponsorat her: <https://slaegtsbibliotek.dk/sponsorat>

Ophavsret

Biblioteket indeholder værker både med og uden ophavsret. For værker, som er omfattet af ophavsret, må PDF-filen kun benyttes til personligt brug.

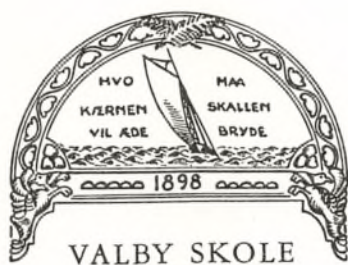
Links

Slægtsforskeres Bibliotek: <https://slaegtsbibliotek.dk>

Danske Slægtsforskere: <https://slaegt.dk>

Valby skole

1962 - 63



Meddelelser for skoleåret 1962—63
samt indbydelse til at overvære årsafslutningen

Til forældrene.

- ★ Når dette læses, er den skriftlige årsprøve sluttet. Elevernes forældre og enhver, der har interesse for skolens arbejde, indbydes venligst til at overvære undervisningen i klasserne torsdag den 20. og fredag den 21. juni. Særlige klasseskemaer for disse to besøgsdage findes side 18 - 19.

- ★ Udstilling af elevarbejder: Pigerens håndarbejde er fremlagt på håndarbejdslokalet. Elevernes tegninger udstilles på tegnesalen, nr. 23, og sløjdarbejderne i sløjdsalen, nr. 6. Der er adgang begge besøgsdage kl. 8-12 og torsdag kl. 17³⁰-19³⁰. De skriftlige arbejder i stil, regning og skrivning er fremlagt i de lokaler hvor vedkommende klasse har undervisning.

- ★ Afslutningshøjtideligheden for de elever, der udskrives af skolen eller overgår til en anden skolen, afholdes fredag den 21 juni kl. 19³⁰ i den store gymnastiksal. Sangkoret vil synge under fru Gerda E. Nielsens ledelse og der vil blive udleveret eksamensbeviser og uddelt præmier. Forældrene indbydes venligst.

- ★ Omflytningen finder sted lørdag den 22. juni. Sommerferien begynder mandag den 24. juni og varer til lørdag den 10. august, begge dage inklusive. Børnene møder altså igen mandag den 12. august. De nye 1. klasser møder dog først tirsdag den 20. august.

Valby skole.

Kontortid:

Hver skoledag kl. 12-13, desuden onsdag kl. 17³⁰-18³⁰.

Skolens telefon: Valby 263.

Skolens personale i skoleåret 1962/63:

Skoleinspektør: Chr. Klarskov Andersen.

Viceinspektør: Erik J. Jensen.

Viceinspektør: Frk. K. Søegaard.

Lærere:

Overlærer fru Eva Andersen
(næstformand i lærerrådet)

overlærer Poul Andersen

overlærer H. Andreassen

lærerinde fru G. Bentsen

kommunelærer N. P. Bjerring
(orlov)

kommunelærer frk. G. Brevadt
lærer John Bruun
(fast vikar)

overlærer fru I. Bøgh

kommunelærer Bent Christiansen

overlærer H. Elling

overlærer frk. Tove Erichsen

kommunelærer Jørn Ib Eriksen

lærer Palle Fuchs

lærer E. Storm Gagge

overlærer Rich. Gluud

overlærer Ole Groule

overlærer H. H. Hansen

overlærer fru Johanne Hansen

overlærer Orla Hansen

(formand for lærerrådet)

kommunelærer frk. B. Hasselsteen

overlærer Poul Honoré

overlærer frk. A. Brink Jensen

kommunelærer Ole Jensen

overlærer J. Johansen

overlærer fru E. Jørgensen

overlærer E. Kragsholm

overlærer Erik Larsen

lærerinde frk. Oda Larsen

overlærer H. Lavnkjær

lærerinde fru Agnes Nielsen

lærerinde fru A. M. Nielsen

lærerinde fru Gerda Nielsen

overlærer fru Ebba Nørlyng

overlærer Johs. Pedersen

overlærer N. Raun Pedersen

overlærer fru Rigm. Raun Pedersen

overlærer frk. L. Skjødt

overlærer fru I. Strange

kommunelærer fru L. Aagesen

vikar frk. Lise Kjød

vikar frk. *Alice Johansen*

Skolelæge: Dr. R. Schleimann

Skolesundhedsplejerske: Frk. I. Helbæk

Skolebespisningen: Fru Lilly Sørensen

Skolebetjent: Henning Pedersen

I. Skoleefterretninger.

Klasser og elever.

Skolens elever har i år været fordelt i 34 klasser, nemlig 25 hovedskoleklasser, deraf 3 7a klasser og 2 7b klasser, 3 6a klasser og 1 6b klasse, 2 8. klasser og 2 I real-klasser, 2 II realklasser og 2 realklasser. Alle klasserne er fællesklasser for drenge og piger. Det store antal klasser har gjort det nødvendigt i stor udstrækning at benytte lokalerne til kl. 16. De sene timer har været nogenlunde jævnt fordelt over 3., 4. og 5. klasserne, mens samtlige 2. klasser hver dag har gået i skole til kl. 16.

Skolen havde den 1. januar 1963 848 elever (415 drenge og 433 piger). Ved udgangen af skoleåret 1961-62 afsluttede 93 elever deres skolegang. 49 bestod mellemskoleeksamen og 38 realeksamen.

Skolens distrikt.

Annexstræde, Antoinettevej, Banevolden, Bjerregårds sidevej, Bjerregårdsvej, Brøndkærvej, Bykildevej, Bymosevej, Gadekærvej, Gamle Carlsbergvej, Gl. Jernbanevej, Jasminvej, Kirkevænget, Kirstinedalsvej, Kjeldgårdsvej 1-17 og 2-18, Lauravej, Lillegade, Lyshøjgårdsvej 1-47, Mellemtoftevej, Molbechsvej, Mosedalvej, Mølle allé, Rasmus Rasks vej, Rughavevej, Sibbernsvej, Skellosevej, Skolegade, Skolestien, Skovbogårds allé, Smedestræde, Spiræavej fra 7 og 4, Søndermarksvej, Søndre Fasanvej fra 89 og 92, Toftebakkevej, Toftegårds allé, Toftegårds plads, Valby Kirkevej, Valby Langgade 1-119 og 2-88, Valby

Tingsted, Valhøjvej, Vestbanevej, Vigerslev allé lige nr. 2-56.

Ind- og udskrivning.

I henh. til undervisningsministeriets bekendtgørelse nr. 220 af 18. juni 1958 af lov om folkeskolen gælder følgende bestemmelser om børns undervisningspligt:

1. Undervisningspligten indtræder ved skoleårets begyndelse for de børn, der på dette tidspunkt er fyldt 7 år, og ophører med udgangen af et skoleår for børn, der på dette tidspunkt er fyldt 14 år.

2. Et barn, der fylder 7 år i skoleårets første 6 måneder, skal optages i skolen ved skoleårets begyndelse, når dette forlanges af den for dets skolegang ansvarlige; det stilles da med hensyn til undervisningspligtens indtræden og ophør, som om det var fyldt 7 år før skoleårets begyndelse.

3. Børn, der er ude over den undervisningspligtige alder, men som har begyndt undervisningen i det 8. skoleår, kan kun med skolekommissionens - for Københavns vedkommende skolenævnets - samtykke udskrives af skolen før denne undervisnings afslutning.

Forsømmelser.

Når et barn ikke kan komme i skole på grund af sygdom, må hjemmet så vidt muligt samme dag eller senest den følgende dag give skolen meddelelse herom, enten skriftligt, telefonisk

(Valby 263 kun kl. 8–9 og kl. 12–13) eller ved en voksens personlige henvendelse. Hvis skolen forlanger det, må hjemmet sørge for, at en tilsendt blanket påtegnes af lægen og forevises på skolen.

Har der i et hjem vist sig tegn på smitsom sygdom, må børnene holdes fra skolen og fra kammeraterne på gaden, indtil lægen har tilset den syge og givet besked med hensyn til skolegangen.

Forsømmelser i anden anledning end sygdom kan kun finde sted *efter forud indhentet tilladelse* hos elevens klasse-lærer eller skolens leder. Forældrene bedes henlægge udflugter, indkøbture o. lign. til skolens fridage.

Fritagelse for legemsøvelser tilstedes normalt kun på grund af legemsskade.

Skolelægen.

Skolelægen træffes i lægeværelset tirsdag kl. 8 og fredag kl. 11,30 (lægeværelsets telf. 30 30 40). Her kan forældrene rådføre sig med lægen om deres børns helbred. Børnene behandles dog ikke, men henvises om fornødent til behandling hos deres egen læge. Hvor det kun drejer sig om små sår og lignende, henvises børnene til sundhedsplejersken. Hvis et barn kommer alvorligt til skade på skolen, yder skolelægen eller sundhedsplejersken den første hjælp. Skønner skolen det nødvendigt, bliver barnet i ambulance ført til nærmeste skadestue, og hjemmet underrettes.

En gang årligt bliver børnene lægeundersøgt, vejjet, synsprøvet og høreprøvet. Tuberkulinplasterprøve foretages i 1. klasse. Såfremt plasterprøven er positiv, foretages en supplerende tuberkulinprøve, såkaldt Mantoux-prøve.

Fra 2.–6. klasse tuberkulinprøves kun de elever, der har vist negativ tuberkulinreaktion.

Fra 8. klasses trin og opefter anvendes samme fremgangsmåde som i 2.–6. klasse, dog benyttes Mantoux-prøve i stedet for plasterprøve.

I 7. klasserne samt afgangsklasserne Mantoux-prøves alle eleverne. Desuden farveprøves 5. klasserne. I 1. og 4. klasserne og i afgangsklasserne bliver der foretaget en urinanalyse. Alle elever i IV u og IV v og 7. klasserne samt realklassen er blevet røntgenfotograferet. Forældre får tilbudt calmettevaccination af børnene, næsten alle har benyttet sig af tilbudet.

Da det har vist sig, at der i de senere år er en del børn, som enten slet ikke er difterivaccinerede eller ikke færdigvaccinerede (med 3 indsprøjtninger) *indskærpes vigtigheden af, at alle børn er difterivaccinerede. De uvaccinerede er udsat for at få sygdommen, og der er risiko for, at difterien, som er blevet en sjælden sygdom, blusser op igen.*

Tandlægen.

Skoletandplejen foregår på klinikken på Ny Carlsbergvejens skole.

Tandbehandlingen, der normalt omfatter 2 behandlinger i årets løb, har heller ikke i år kunnet lade sig gennemføre i fuldt omfang. Alle børnene fra 1.–7. klasses trin er dog behandlet en gang i år. Får et barn i 1.–7. klasse tandpine, eller bliver der ellers noget i vejen med tænderne, kan det henvises til omgående behandling. Hjemmet medgiver blot barnet en skriftlig anmodning til klasselæreren, der så foretager henvisningen til skoletandklinikken. – For børnene fra 8. klasse og

højere klassetrin yder kommunen tilskud til behandling hos hjemmenes private tandlæge efter bestemte regler. Henviſning fås ved henvendelse til skolens kontor. — Sunde og velholdte tænder betyder meget for barnets sundhed. Væn derfor Deres barn til at børste tænder mindst én gang daglig med en god, stiv tandbørste.

Badning.

Fra 2. klasse har alle adgang til at komme i varmt renselsesbad hveranden uge. De får udleveret sæbe og træuld, men skal selv medbringe håndklæde og pigerne desuden badehætte. Badet er sundt, og barnet har godt af at bade sammen med kammeraterne, også selv om der er badeværelse hjemme. — Omklædningsrummene til begge gymnastiksale er forsynet med bad, så at børnene kan få et brusebad efter hver gymnastiktime.

Uddeling af gratis mælk.

I henhold til loven om offentlig skolebespisning vil *alle elever på de 10 yngste klassetrin* i hele skoleåret gratis kunne få $\frac{1}{4}$ liter sødmælk daglig, hvortil i månederne november–april kommer en kombineret *vitaminpille*, der indeholder A-, C- og D-vitaminer i et sådant omfang, at børns normale vitaminbehov derved vil være dækket. Børn der af en eller anden grund ikke kan tåle sødmælk, kan i stedet for få *kørnemælk*.

Det bestemmes i lov om skolebespisning, at kommunerne har pligt til i månederne november–april at sørge for et måltid mad i skoletiden til de børn, hvis ernæringstilstand efter skolelægens skøn gør dette påkrævet. Der vil derfor blive ydet gratis skolefrokost til sådanne børn i alle skolens klasser — dog kun hvis de-

res forældre erklærer sig indforstået hermed. Skolefrokosten til disse børn vil blive fremstillet i et særligt køkken og vil derfra blive transporteret til de enkelte skoler. Skoledirektionen har udtalt ønske om, at uddelingen af skolefrokostpakkerne til børnene må ske på en sådan måde, at det ikke føles ydmygende for børnene, og de få børn, der formentlig vil blive tale om, bør derfor selv hente deres skolefrokost hos skolens mælkeuddeler. Der er til brug for skolelægenes indstilling af børn til gratis skolefrokost fremstillet særlige blanketter, som — efter at være forsynet med forældrenes underskrift — af børnene vil blive afleveret til klasselæreren.

Efter anmodning fra Foreningen Storkøbenhavns Mejerier har skoledirektionen tiltrådt, at der fra skoleårets begyndelse iværksættes et forsøg med anvendelse af engangsemballage til al mælk, som leveres til skolerne i Københavns kommune. Denne emballage, der betegnes Tetra Pak, er betydeligt lettere end de hidtil anvendte flasker, og de enkelte enheder vil blive pakket i lette ståltrådskurve, der kan rumme 18 enheder à $\frac{1}{4}$ liter; i disse kurve kan endvidere den tomme, sammenkrøllede emballage transporteres tilbage til skolens mælkeuddeler, der samler den i store papirsække.

På grund af emballagens særprægede form er det nødvendigt at drikke mælken med sugerør, og sådanne sugerør vil blive leveret af mejerierne; emballagen er forsynet med en lille plasticrude, hvorigennem sugerøret kan stikkes.

Samtidig med den forsøgsvisе overgang til engangsemballage vil mejerierne begynde at homogenisere skolemæl-

ken, hvorved bl. a. de hidtidige „flødepropper“ vil blive undgået, ligesom mælken vil blive mere velsmagen.

Tyverier.

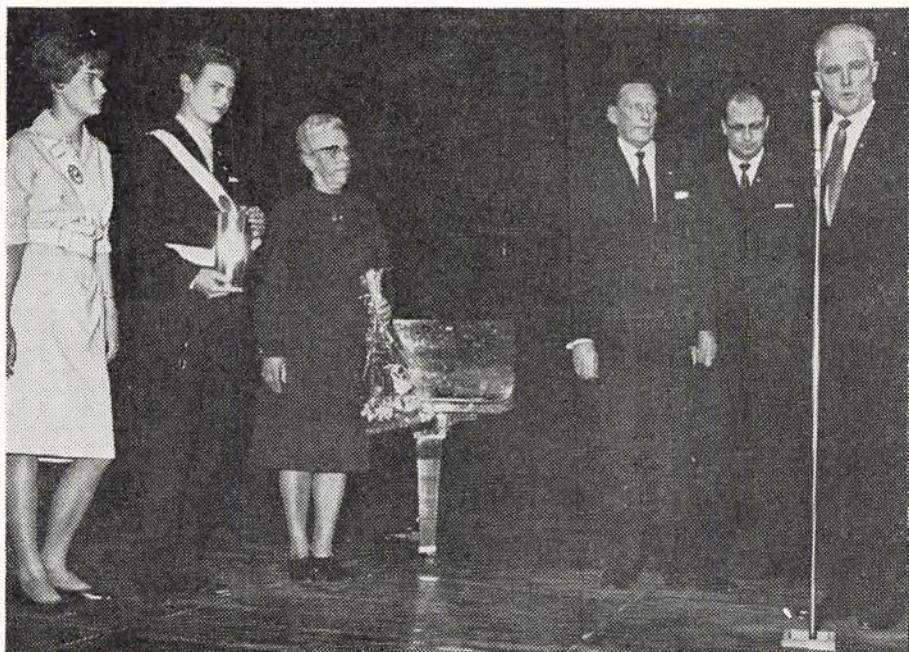
Der finder stadig mange tyverier sted på københavnske skoler, og Valby skole går ikke fri. For at forebygge tyverier fra eleverne anmodes forældrene indtrængende om at iagttage følgende: Børnene må ikke have penge med i skole uden efter aftale (ved opsparing, køb af billetter o. l., og da så vidt muligt aftalte penge). Smykker og lignende må ikke medbringes på skolen.

Skolevæsenet yder ingen erstatning for ure, pencils, fyldepenne o. l. genstande. Elever, der ønsker det, kan få sådanne genstande opbevaret af gymnastiklæreren, mens de er til gymnastik, men skolen påtager sig ikke derfor

noget ansvar for de pågældende ting. Der ydes ikke erstatning for mistede penge, for cykler, der fjernes fra cykelstativer, eller for huer, vanter, tørklæder o. l. mindre beklædningsgenstande. Tøj, tasker o. l. bør i videst mulig udstrækning være mærket.

Glemte sager.

Da det meget ofte hænder, at eleverne glemmer beklædningsgenstande på skolen, og at disse forsvinder eller ligger hen, uden at det er muligt at få oplyst, hvem de tilhører, anmoder skolen hjemmene om at mærke børnenes tøj med navn og på den måde være skolen behjælpelig i dens bestræbelser for at forhindre, at børnene mister deres tøj. Glemmes noget, henstilles det straks at sende børnene tilbage på skolen for at lede efter det savnede. Henvendelse til skolebetjenten.



Vandrepokalen overrækkes Valby skole ved festen i Tivolis koncertsal.

II. Særlige beretninger.

Nedenfor fortæller skolens lærere om særlige grene af arbejdet.

Børnene i trafikken.

Vor skole ligger på et trafikmæssigt set meget vanskeligt sted. For at forebygge ulykker har der i mange år været drevet en instruktiv færdselsundervisning. Siden 1947 har der desuden været et frugtbart samarbejde med politiet, som hvert år giver færdselsinstruktion i alle klasser. Meningen med færdselsundervisningen er at lære børnene, hvordan de selv skal færdes, og at opdrage dem til først som børn og senere som voksne at deltage i den moderne trafik med den rette indstilling.

Der undervises dels i klasseværelset, dels på gaden. Siden 1949 er hertil kommet skolepatruljerne under ledelse af overlærer fru Rigmor Raun Pedersen og overlærer Erik Larsen. Nogle af de ældre piger og drenge står ved overgange, hvor eleverne skal krydse kørebanen, og afgør, hvornår kammeraterne kan gå over. Det er skolepatruljernes opgave at sørge for, at skoleeleverne på vej til og fra skole opfører sig korrekt i færdslen, så der ikke indtræffer færdselsulykker. I den tid, skolepatruljerne har virket, har vi været forså vidt som sikret for ulykker og uheld.

For anden gang har Valby skole haft den store glæde at blive udpeget som vinder af General Motors vandrepokal, og den er anbragt i en montre på læsestuen, hvor den vil kunne ses dette kalenderår.

Desværre har det ikke været muligt at gennemføre cyklistprøve i år.

Erik Larsen.

Med meddelelsen om, at Valby skole igen ville få overdraget den smukke vandrepokal, modtog skolen fra Københavns politi, færdselsafdelingen, en skrivelse, der bl. a. indeholdt følgende:

Til lykke og – tak!

Når Valby skole for anden gang får tildelt General Motors-pokalen for veludført arbejde af skolepatruljerne, kunne man næsten sige: „selvfølgelig!“ Gennem de mange år, hvor skolen har haft skolepatruljer, har interesserede fra hele verden været ved Valby skole, fordi politiet vidste, at her fungerede patruljesystemet på alle tider af året perfekt. Denne skoles patruljemedlemmer og de lærere, der har haft arbejdet, har så absolut været inspirationen for, at der faktisk i hele vesteuropa – fra den nordligste by i Finland til den sydligste i Italien – er indført skolepatruljesystemet ved flere tusinde skoler.

Ricard Lindebro.

Lejrskolen.

Om Valby skoles lejrskole i Jystrup er der udsendt en særskilt beretning til alle med tilknytning til skolen.

Lejrskolen er i det forløbne skoleår blevet benyttet på den sædvanlige måde. I sommerferien var der feriekoloni for tre hold, deraf 1 hold drenge og 1 hold piger fra Valby skole; og efter sommerferien var vore 7. a klasser og 1 r klasser hver 8 dage på lejrskole.

Desuden har der været forældreretur søndag den 3. juni. Deltagerne blev ud-

taget blandt de fremmødte medlemmer på lejrskoleforeningens generalforsamling.

For at skaffe midler til lejrskolens drift har der i årets løb været solgt lodsedler til fordel for lejrskolen. De blev modtaget med stor velvilje af forældrene.

Efter generalforsamlingen i februar havde lejrskoleforeningen formået Dansk Skolescenes direktør Bjørn Moe til at holde foredrag. Foredraget havde titlen: „Ungdom og Udrustning“, og Bjørn Moe gennemgik, nej spillede på sin mest inciterende måde, hvad man i Ungdomshuset på Nørrevold og siden fra Skolescenen gjorde for ungdommen. Foredraget holdt alle tilhørerne fangne og lønnedes med et stærkt bifald.

Lejrskolen i Jystrup er resultatet af et virksomt samarbejde mellem forældre og skole. Det er *Valby skoles lejrskoleforening*, der ejer lejrskolen, som den købte i 1942. Foreningens formand er overlærer *Johs. Pedersen* og overlærer *Orla Hansen* er kasserer. Kontingentet har fra foreningens start – for snart 20 år siden – været 2 kr. om året, men mange har sat det højere for dets gode formåls skyld.

Det er vigtigt, at samtlige forældre står bag lejrskolearbejdet, da det er kontingenterne, der er grundlaget for lejrskoleforeningens økonomi.

Johs. Pedersen.

Ferieophold m. m.

Sommerferien 1961 skaffede „Københavns Kommunelærerforening“ og „Københavns Kommunelærerindeforening“ ca. 100 børn fra Valby skole ophold på feriekoloni – på „Jystrup lejrskole“, på kolonien „Abildvig“ og på enkelte andre bosteder. Opholdet strak-

te sig over en trediedel eller halvdelen af ferien.

Samme foreninger sørger for, at børn med dårligt helbred kan komme på svagbørnskoloni i ca. 1½ måned før eller efter sommerferien. Klasselærer og skolelæge udtager efter forhandling med hjemmene børn til sidstnævnte kolonier.

Der var i år ingen børn fra Valby skole udsendt af „Komitéen for københavnske skolebørns landophold“.

Ca. 200 børn fra skolen har deltaget i én-dages ture i København og omegn arrangeret af „Gabriel Jensens ferieudflugter“.

Børnene i de klasser, der kan komme i betragtning ved ovenstående arrangementer, får af klasselæreren meddelelse med hjem om tidspunktet for aflevering af ansøgning.

Børn fra afgangsklasserne og drenge fra 1. og 2. klasse kan almindeligvis ikke søge plads på feriekoloni.

Erik J. Jensen.

Rejsefonden.

I sommerferien 1962 blev der gennem Valby skoles Rejsefond arrangeret 1 tur til Italien.

I sommerferien 1963 er der planlagt:

1. 1 tur Østrig–Italien.
2. 1 tur til Rhinen.
3. 1. tur til Bornholm.
4. 2. tur til Bornholm.

Der er til disse fire ture indmeldt 97 elever.

Karen Søegaard.

Børnenes opsparing.

I det forløbne skoleår har 10 klasser ved køb af 25-øres mærker opsparet

ialt kr. 3175,-, hvilket er en stigning fra forrige år på kr. 67,50 i gennemsnit pr. deltagende klasse.

Det har været drøftet i lærerrådet, hvorvidt man skulle overgå til 1-kr. mærker i stedet for som hidtil 25-øres mærker, fordi børnene ofte køber for flere kroner ad gangen. Men som følge af den betydeligt forøgede risiko, der vil være forbundet hermed – sparebogen kan jo bortkomme – besluttedes det at fortsætte med salget af 25-øres mærker.

Hvis børnene ønsker at opspare beløb, der overstiger 10,- kr., må vi stærkt anbefale, at man går direkte til sparekassen med pengene og ikke den nærmeste omvej over skolen.

E. S. Gagge.

Skibsadoption.

Forbindelsen med vort skib M/S „Morelia“ har i det forløbne år ikke været så stor som sidste år. Eleverne har dog samlet ugeblade, som de har bragt om bord til mandskabet, og de har været på besøg om bord. Men det har knebet lidt med at holde brevforbindelsen ved lige. Vi håber, at det bliver bedre næste år.

Ada Brink Jensen.

Skolescenen.

(Tallene i parentes betyder deltagerantal for pågældende elevgruppe).

Repertoiret 1962-63 var følgende:

5. klasserne (40):

1. Holberg: Jeppe på Bjerget.
2. Holberg: Den stundesløse.

*Yngste hold, d.v.s. 6., 7., 8. kl.
+ I real (89):*

1. Anne Franks dagbog.
2. Holberg: Den stundesløse.

Ældste hold, 9. kl. + II real (34):

1. Anne Franks dagbog.
2. Max Frisch: Biedermann og brandstifterne.
3. Shakespeare: Hamlet.

Ældste hold, gl. realkl. (14):

1. Jean Giraudoux: Ondine.
2. Max Frisch: Biedermann og brandstifterne.
3. Shakespeare: Hamlet.

Endvidere på Det kgl. Teater:

- r.u. – Holberg: Den vægelsindede
+ La Ventala (ballet).
- r.v. – Balletten „Fjent fra Danmark“.

Skolescenens bio.

Repertoiret 1962-63 var følgende:

5. klasserne (138):

1. Forsvundet i Japan.
2. Laila.
3. Ballonrejsen.

Yngste hold, d.v.s. 6., 7., 8. kl.

+ I real (200):

1. Sejren over Atlanten
(om Charles A. Lindbergh).
2. Den sidste chance.
3. Kaptajn Buffalo.
4. Hofnarren (eventyrkomedie fra riddertidens England).

Ældste hold, 9. kl. + II real (27):

1. Den sidste chance.
2. Kaptajn Buffalo.
3. Masser af whisky.
4. Vredens druer (filmatisering af nobelpristageren John Steinbecks roman).

Ældste hold, gl. realkl. (24):

1. Kirmes (tysk film).
2. Ved vejs ende (svensk film).
3. Masser af whisky (engelsk film).
4. Vredens druer (amerik. film).

Ebba Nørlyng Richardt Gluud.

Indsamlinger.

Som tidligere år har vi haft de sædvanlige mærkedage, som Valby skole medvirkede ved.

Dybbøldagen, Julestjernen, Sct. Georgsgilderne og Barnets Dag. Desuden er der samlet tøj ind på skolen til Algeriet. *Ada Brink Jensen.*

Erhvervsorientering.

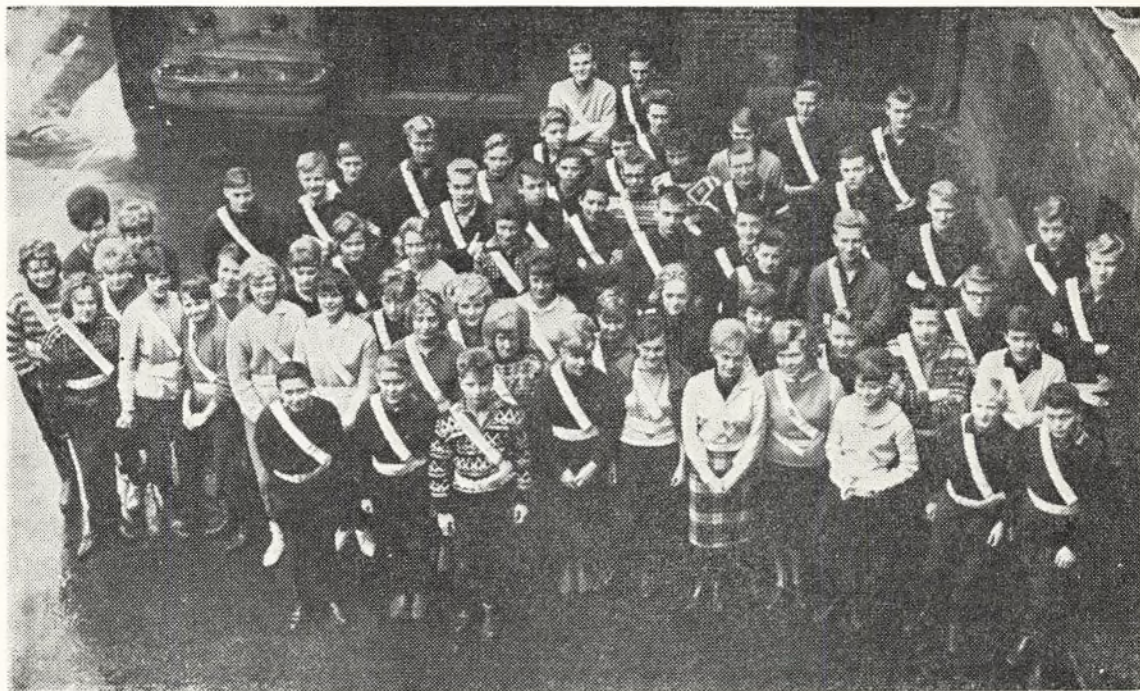
Det har ikke i år været muligt at udstationere eleverne i erhvervspraktik. Dette må beklages, da eleverne fra de ældste klasser gennem 1 à 2 ugers arbejde i en eller to virksomheder kan

få praktisk erhvervsvejledning af stor værdi.

Eleverne har fået erhvervsorientering og vejledning i klasserne, og de har sammen med deres forældre været indbudt til et møde – se under forældremøder,

Valby skoles fritidsklub.

Den ny skolelov giver mulighed for at oprette frivillige hold til langt flere fag end tidligere. Da vi med disse tilbud kan dække det behov, der er for fritidsarbejdet på skolen, besluttedes det at lade fritidsklubbens arbejde hvile igen i år. *Klarskov Andersen.*



III. I årets løb.

Forældremøder.

Forældrene havde dels ved skoleårets afslutning i juni, dels i forældreugen i november lejlighed til at se, hvordan arbejdet foregår i klasserne.

Desuden har mange klasselærere arrangeret møder med deres klassers forældre, hvor børnenes skolegangsforhold og undervisning er blevet drøftet.

Der har endvidere været afholdt møder, dels for alle forældre, dels for forældre til børn på bestemte klassetrin.

Den 7. november 1962 afholdtes møde for forældrene til elever i skolens 5. klasser. Skolens leder gennemgik i store træk skoleloven af 1958 og redegjorde for de muligheder, loven giver børnene ved opdykningen til 6. klasse på a-linien eller b-linien, ligesom forældrene blev orienteret om, hvordan de skulle forholde sig, hvis de ønskede, at børnene skulle fortsætte i en udelt 6. klasse. De forestående vejledende prøver blev ligeledes omtalt. Ved klasseremøder fik forældrene adgang til at tale med deres barns klasselærer og drøfte dets standpunkt og dets mulighed for at udnytte sine evner bedst i a- eller b-linien.

Den 23. januar var forældrene til elever i skolens 1. klasser indbudt til møde. Skolens leder gav en række praktiske oplysninger om skoleforhold og understregede nødvendigheden af, at hjem og skole arbejder sammen. Bag efter var der ved et hyggeligt kaffebord lejlighed til at drøfte de enkelte klasser og børn med lærerne.

Onsdag den 24. april var elever fra skolens store klasser indbudt til møde sammen med deres forældre i skolens gymnastiksal.

Erhvervsvejleder Kaj Sørensen fortalte om de unges overgang fra skole til erhverv. Mødet var godt besøgt, og der var stor interesse hos elever og forældre.

Udflugter og ekskursioner.

I det forløbne år har skolen som sædvanlig været i Zoologisk Have; de større klasser har været i Nationalmuseet, Thorvaldsens Museum, Glyptoteket, Statens Museum for Kunst, Frilandsmuseet, Roskilde Domkirke, Frederiksborg Slot, Kronborg og Danmarks Akvarium samt på Christiansborg, på Bymuseet og forskellige udstillinger.

Endvidere har der været aflagt besøg på forskellige virksomheder.

Nordiske rejselektorer.

Den nordiske samhørighed er blevet understreget på forskellig måde, ikke blot gennem vore rejser i de nordiske lande, men også ved besøg på skolen af rejselektorer fra Norge og Sverige.

4. januar fortalte folkskollärare Tore Larsson, Malmø, om Selma Lagerlöf og læste stykker fra svensk litteratur for eleverne fra II. real-klasserne.

19. februar havde skolen besøg af cand. philol. fru Borghild Harmer, der læste og fortalte på norsk for eleverne i skolens 8. og 9. klasser.

I fritiden.

Udenfor skoletiden gives der musikundervisning af musikpædagogerne frk. Mimi Enna og hr. Mogens Enna. Der undervises i violin, bratsch, klaver, blokfløjte og mandolin. Endvidere kan der skaffes undervisning til elever, der ønsker at spille på trompet eller andre blæseinstrumenter.

Interesserede elever spiller i skolens orkester eller i blokfløjte-ensemble med rytmeorkester. Deltagelsen er gratis, og der er prøve én gang om ugen.

Skolen udlåner violiner gratis et år til elever, hvis forældre ønsker dem undervist i violinspil, men som nødigt vil anskaffe et instrument, før barnet har haft lejlighed til at vise lyst og anlæg.

Under ledelse af fru Gerda E. Nielsen har sanginteresserede piger og drenge fra 9–10 års alderen deltaget i korsangstimer én gang ugentlig. Endvidere har der været afholdt lektioner i sang i forbindelse med rytme- og melodiinstrumenter, idet skolen har anskaffet en del af det moderne „Orff-instrumentarium“.

Skolens orkester og kor medvirkede ved årsafslutningen, og koret sang ved julefesten i gymnastiksalen.

Ved en musikopvisning i maj i gymnastiksalen vil både orkester og kor samt blokfløjte-, melodi- og rytmeensemble vise resultatet af vinterens musikalske arbejde.

Også til anden fritidsbeskæftigelse kommer børnene meget på skolen. Læsestuen er vinteren igennem åben tre eftermiddage om ugen under tilsyn af skolebibliotekaren, ovl. O. Groule. Børnene kan ikke alene tilbringe eftermiddagen med at læse i bibliotekets

bøger og blade; de kan også læse lektioner, løse opgaver eller skrive stiler med benyttelse af samlingens håndbøger, og hr. Groule er ikke uvillig til at række en hjælpende hånd.

Skolens udlånsbibliotek er åbent for børn fra 4. klasse og opefter 4 dage ugentlig.

På disse dage og tider kan børnene, når de overholder bibliotekets reglement, låne indtil tre bøger hjem. Det drejer sig om den bedste fag- og skønlitteratur, der kan fremskaffes. Skolen lægger stor vægt på, at eleverne har let adgang til god litteratur og gennem fritidslæsning får stimuleret lysten til at læse.

Børnene har flittigt benyttet sig af muligheden for at låne og læse god og værdifuld litteratur.

30 piger (klassetrin: 6., 7. og 8. kl.) har fra september 1962–april 1963 fået svømmeundervisning på Kirsebærhavens skole. Desuden har ca. 80 piger i tiden .- november–15. marts deltaget i frivillig gymnastik – redskabsøvelser hos lærerinde frk. Oda Larsen.

Skolebal.

Torsdag d. 7. marts afholdtes skolebal for realklasserne samt 8. og 9. a. En komité, bestående af 2 elever fra hver klasse, havde skabt parisisk stemning i den nye gymnastiksal. Der var markiser med de franske farver langt ribbevæggene, og de 2 endevægge var imponerende dekoreret med tegninger af Eiffeltårnet og parisiske boulevarder. Ervøs orkester spillede, og der „twistedes“ på livet løs til kl. 12, dog med en afbrydelse, hvor der serveredes varme pølser og sodavand.

Gaver.

Også i år har skolen haft den glæde at modtage forskellige gaver til vanskeligt stillede børn. Fra foreningen Fattige Børns Fodbeklædning har vi modtaget tilbud om fodtøj; fra Foreningen til trængende Skolebørns Beklædning har vi fået strømper og fra Børnenes Kontor anvisninger på tøjhjælp til børn, der skulle på sommerferie, og på hjælp til julen. Skolen bringer foreningerne sin bedste tak.

Præmier og legater.

Ved skoleårets afslutning uddeltes præmier for flid og god opførsel til udgående elever.

Også i år modtog skolen et beløb af Nellemanns og Rohdes legater; pengene blev anvendt til indkøb af bogpræmier til udgående elever, der ved flid og god opførsel havde gjort sig fortjent dertil.

Fra Ungdommens uddannelsesfond fik enkelte elever fra skolen stipendier; beløbene varierede fra 200–600 kroner.



Bikubens legat udbetales fortsat endnu et år til en elev i Valby skole til hjælp til videre uddannelse.



Det er af største betydning for børnene, at de møder i god tid til deres daglige gerning i skolen; et barn, der kommer for sent, forstyrrer undervisningen og får ikke selv tilstrækkelig ro på sig til sit arbejde. Derfor henstilles det indtrængende til hjemmene, at man sender børnene hjemmefra i god tid og indskærper dem at gå lige i skole og ikke spilde tiden med svinkærinder. Dog bør på den anden side ingen møde i skolegården før 10 minutter før undervisningens begyndelse. Af vigtighed er det også, at børnene vænnes til at gå direkte hjem fra skole, når skoledagen er endt.

Valby skole, marts 1963.

Klarskov Andersen.

Skolenævnet.

I maj 1962 valgtes det skolenævn, som skal fungere, indtil næste valg finder sted i 1966. Ved valget blev 2 medlemmer genvalgt, medens 3 medlemmer, nemlig hr. Kai Larsen, fru G. Vinding Ottesen og hr. P. Sass Jensen, indvalgtes som nye medlemmer af skolenævnet på Valby skole.

Hr. Ejvin Dyhr, hr. Vilh. Nielsen og hr. Arne Christensen udtrådte af skolenævnet ved valget i 1962.

Vi siger de fratrådte medlemmer tak for den interesse og dygtighed de gennem mange år har lagt i arbejdet i skolenævnet.

Hvem vælger skolenævnets medlemmer?

Hvilke opgaver har skolenævnet?

Hvert 4. år vælges der her på skolen, ligesom på de øvrige københavnske skoler, et skolenævn bestående af 5 medlemmer. Af disse vælger borgerrepræsentationen de 2; de øvrige 3 medlemmer vælges af og iblandt de forældre, der på det tidspunkt hvor valget finder sted, har børn indskrevet på skolen.

Skolenævnet fører tilsyn med den skole, for hvilket det er valgt, og er berettiget til at tage alle spørgsmål, der vedrører denne skole, op til behandling.

I skolenævnets møder, der normalt finder sted 1 gang om måneden, deltager skolens inspektør samt 2 repræsentanter for lærerrådet.

På møderne behandles blandt andet følgende: Forsømmelsessager, børneværns- og politisager, skolebespisningen, skolelæge- og skoletandlægeordningen, skolens læremidler, sager om udskrivning af elever, evt. planer til ændringer og udvidelser af skolen.

Desuden tilrettelægger skolenævnet, i samarbejde med skolens inspektør og lærerrådet, forældremøder og samtalekredse for skolens forældre.

Skolenævnet ved Valby skole har følgende sammensætning:

Formand: Husmoder *Rigmor Hansen.*

Næstformand: Ekspeditionssekretær *Kaj Larsen.*

Sekretær: Tegner *Gerda Vinding Ottesen.*

Faktor *P. Sass Jensen.*

Stationsforstander *S. G. Søborg.*

Ved skoleårets afslutning siger skolenævnet tak for godt samarbejde både til skolens inspektør og skolens lærerråd, og vi håber på fortsat godt samarbejde til gavn for alle parter.

Årsafslutningen 1963.

(Besøgsdage).

TORSDAG DEN 20. JUNI

løbe nr.	klasse	værelse nr.	tid	fag	lærer
1	1 u	30	8 — 8 ⁵⁰	dansk	ovl. <i>H. Lavnkjær</i>
2			9 — 9 ⁵⁰	regning	ovl. fru <i>Johanne Hansen</i>
3	2 v	31	8 — 8 ⁵⁰	regning	ovl. fru <i>Ida Strange</i>
4			9 — 9 ⁵⁰	dansk	lærer <i>E. Storm Gagge</i>
5	3 u	13	8 — 8 ⁵⁰	biologi	kml. <i>Ole Jensen</i>
6		33	9 — 9 ⁵⁰	dansk	ovl. frk. <i>Tove Erichsen</i>
7	3 v	16	8 — 8 ⁵⁰	regning	ovl. <i>H. H. Hansen</i>
8			9 — 9 ⁵⁰	dansk	ovl. frk. <i>L. Skjødt</i>
9	3 x	12	8 — 8 ⁵⁰	regning	ovl. <i>Orla Hansen</i>
10			9 — 9 ⁵⁰	dansk	kml. frk. <i>Hasselsteen</i>
11	4 u	9	9 — 9 ⁵⁰	dansk	kml. <i>Ole Jensen</i>
12			10 ²⁰ —11 ¹⁰	regning	kml. <i>Ole Jensen</i>
13	4 v	14	8 — 8 ⁵⁰	dansk	ovl. fru <i>Johanne Hansen</i>
14			9 — 9 ⁵⁰	regning	ovl. <i>H. Lavnkjær</i>
15	5 v	22	8 — 8 ⁵⁰	regning	ovl. <i>N. Raun Pedersen</i>
16			9 — 9 ⁵⁰	dansk	ovl. fru <i>Inger Bøgh</i>
17	5 y	24	8 — 8 ⁵⁰	dansk	kml. fru <i>L. Aagesen</i>
18			9 — 9 ⁵⁰	regning	ovl. fru <i>E. Jørgensen</i>
19	6 av	20	9 — 9 ⁵⁰	dansk	ovl. <i>H. H. Hansen</i>
20		24	10 ²⁰ —11 ¹⁰	regning	ovl. <i>H. H. Hansen</i>
21	6 ax	8	8 — 8 ⁵⁰	dansk	ovl. frk. <i>Tove Erichsen</i>
22			9 — 9 ⁵⁰	engelsk	kml. frk. <i>G. Brevadt</i>
23	7 au	7	9 — 9 ⁵⁰	regning	viceinsp. <i>Erik J. Jensen</i>
24			10 ²⁰ —11 ¹⁰	geografi	lærer <i>P. Fuchs</i>
25	7 av	23	8 — 8 ⁵⁰	dansk	kml. <i>Jørn Ib Eriksen</i>
26			9 — 9 ⁵⁰	engelsk	kml. <i>Jørn Ib Eriksen</i>
27	7 ax	15	8 — 8 ⁵⁰	dansk	kml. frk. <i>G. Brevadt</i>
28		13	9 — 9 ⁵⁰	biologi	lærer <i>P. Fuchs</i>
29	7 bu	3	8 — 8 ⁵⁰	regning	ovl. <i>Erik Larsen</i>
30			9 — 9 ⁵⁰	geografi	ovl. <i>Orla Hansen</i>

løbe nr.	klasse	værelse nr.	tid	fag	eksaminator	censor
31	8 au	18	8	regning	ovl. <i>H. Elling</i>	kml. <i>Bent Christiansen</i>
32	8 av	5	8	orientering	ovl. <i>Ole Groule</i>	ovl. <i>Johs. Pedersen</i>
33	1 u	17	8	engelsk	ovl. <i>H. Andreasen</i>	ovl. <i>Rich. Gluud</i>
34	1 v	19	8	tysk	ovl. <i>P. Honoré</i>	ovl. frk. <i>A. Brink Jensen</i>

FREDAG DEN 21. JUNI

løbe nr.	klasse	værelse nr.	tid	fag	lærer	
35	1 v	31	8 — 8 ⁵⁰	dansk	ovl. frk. <i>L. Skjødt</i>	
36			9 — 9 ⁵⁰	regning	kml. fru <i>L. Aagesen</i>	
37	1 x	32	8 — 8 ⁵⁰	regning	ovl. <i>Rich. Gluud</i>	
38			9 — 9 ⁵⁰	dansk	kml. <i>John Bruun</i>	
39	2 u	30	8 — 8 ⁵⁰	regning	ovl. <i>Paul Honoré</i>	
40			9 — 9 ⁵⁰	dansk	ovl. fru <i>Ebba Nørlyng</i>	
41	2 x	33	8 — 8 ⁵⁰	dansk	kml. <i>Bent Christiansen</i>	
42			9 — 9 ⁵⁰	regning	kml. <i>Ole Jensen</i>	
43	4 x	14	8 — 8 ⁵⁰	regning	kml. fru <i>L. Aagesen</i>	
44			9 — 9 ⁵⁰	dansk	lærer <i>P. Fuchs</i>	
45	5 u	12	8 — 8 ⁵⁰	dansk	viceinsp. frk. <i>K. Søegaard</i>	
46			9 — 9 ⁵⁰	regning	viceinsp. frk. <i>K. Søegaard</i>	
47	5 x	22	8 — 8 ⁵⁰	dansk	lærer <i>E. Storm Gagge</i>	
48			9 — 9 ⁵⁰	regning	ovl. fru <i>Rig Raun Pedersen</i>	
49	6 au	13	8 — 8 ⁵⁰	biologi	lærer <i>P. Fuchs</i>	
50		16	9 — 9 ⁵⁰	dansk	kml. <i>Bent Christiansen</i>	
51	6 bu	7	8 — 8 ⁵⁰	regning	ovl. <i>H. Elling</i>	
52			9 — 9 ⁵⁰	historie	ovl. <i>Ole Groule</i>	
53	7 bv	11	8 — 8 ⁵⁰	geografi	ovl. <i>Orla Hansen</i>	
54			9 — 9 ⁵⁰	regning	ovl. <i>Erik Larsen</i>	
55	8 au	18	8	dansk	ovl. fru <i>Eva Andersen</i>	kml. frk. <i>G. Brevart</i>
56	8 av	5	8	regning	ovl. fru <i>Else Jørgensen</i>	ovl. <i>H. Lavnkjær</i>
57	1 u	17	8	dansk	ovl. <i>E. Kragsholm</i>	ovl. fru <i>I. Strange</i>
58	1 v	19	8	dansk	ovl. frk. <i>Tove Erichsen</i>	kml. <i>Jørn Ib Eriksen</i>

Ferier og fridage i skoleåret 1963-1964.

Lørdag den 7. september 1963 er skolefridag.
Efterårsferien varer fra mandag den 14. oktober–lørdag den 19. oktober 1963 (begge dage medregnet).
Onsdag den 13. november 1963 er skolefridag.
Tirsdag den 3. december 1963 er skolefridag.
Juleferien varer fra mandag den 23. december–fredag den 3. januar 1964 (begge dage medregnet).
Mandag den 27. januar 1964 er skolefridag.
Fastelavnsmandag den 10. februar 1964 er skolefridag.
Kongens fødselsdag onsdag den 11. marts 1964 er skolefridag.
Påskeferien varer fra onsdag den 25. marts 1964–tirsdag den 31. marts 1964 (begge dage medregnet).
St. Bededagslørdag den 25. april 1964 er skolefridag.
Fredag den 1. maj 1964 er skolefridag.
Børnehjælpsdagen i begyndelsen af maj er skolefridag. Der vil senere blive sendt meddelelse om, hvornår børnehjælpsdagen falder.
Pinseferien varer fra lørdag den 16. maj 1964–tirsdag den 19. maj 1964 (begge dage medregnet).
Grundlovsdagen fredag den 5. juni 1964 er skolefridag.
Sommerferien varer fra mandag den 22. juni 1964–tirsdag den 11. august 1964 (begge dage medregnet).