



Danskernes Historie Online

Danske Slægtsforskernes Bibliotek

Dette værk er downloadet fra Danskernes Historie Online

Danskernes Historie Online er Danmarks største digitaliseringsprojekt af litteratur inden for emner som personalhistorie, lokalhistorie og slægtsforskning. Biblioteket hører under den almennyttige forening Danske Slægtsforskere. Vi bevarer vores fælles kulturarv, digitaliserer den og stiller den til rådighed for alle interesserede.

Støt vores arbejde – Bliv sponsor

Som sponsor i biblioteket opnår du en række fordele. Læs mere om fordele og sponsorat her: <https://slaegtsbibliotek.dk/sponsorat>

Ophavsret

Biblioteket indeholder værker både med og uden ophavsret. For værker, som er omfattet af ophavsret, må PDF-filen kun benyttes til personligt brug.

Links

Slægtsforskernes Bibliotek: <https://slaegtsbibliotek.dk>

Danske Slægtsforskere: <https://slaegt.dk>

Med venlig hilsen

K. F. G.

NØRRE
AABY
REAL-
SKOLE

| | |
|-------------------------------------|---------|
| Jubilæumsskrift 1896—1946 | Side 3 |
| Aarskrift 1947 | Side 32 |
| Skolens Fundats | Side 42 |
| Indholdsfortegnelse | Side 47 |

Skolens Bestyrelse

Maskinarbejder B. Chr. Fabrin, Nørre Aaby.
Gaardejer P. Jespersen, Højbogaard (Fmd.).
Fabrikant A. Aabye Madsen, Ejby.
Frugthandler Johs. Pedersen, Nørre Aaby.
Bankdirektør E. Rasmussen, Middelfart.
Købmand Axel Sørensen, Nørre Aaby.
Førstelærer E. Tarp, Gamborg.

Skolens Revisorer

Sagfører, cand. jur. H. Lanstorp, Nørre Aaby.
Prokurist N. Udbye, Nørre Aaby.

Skolens Lærerkæfter

Frk. Linda Borlund: Engelsk, Tysk, Latin.
J. E. Christensen: Fysik, Geografi, Regning, Gymnastik.
Fru M. Hansen: Dansk, Geografi, Haandgerning.
Niels Ebbesen Hansen: Regning, Matematik.
Sv. Hansen: Religion, Sang, Regning.
Edvard Høst: Dansk, Skrivning, Gymnastik.
Frk. Grete Probst Jacobsen: Religion, Historie,
Dansk, Gymnastik, Haandgerning.
Frk. Bodil Jørgensen: Regning, Tegning, Gymnastik,
Haandgerning.
R. V. Madsen: Historie, Fransk, Regning, Gymnastik.
Erik Nørgaard: Naturhistorie, Tegning, Gymnastik.
Frøde Sand: Dansk, Tysk.
Hans I. Hansen, Skolens Bestyrer: Dansk, Historie,
Geografi.

Fra 1. August 1947 er endvidere ansat Hr. K. V. Hølmkjær, Frk. Thit Favrhojdt og Frk. Agnete Zoffmann Jessen.

Skolelæger

A. Kloppenborg Kristensen, Nørre Aaby.
Fru A. Kloppenborg Kristensen, Nr. Aaby.

Skoletandlæge

Fru Gudrun Lanstorp, Nørre Aaby.



Frk. Ella Jørgensen, Skolens Grundlægger

I. Nørre Aaby Realskoles Grundlæggelse 1896-99.

Nørre Aaby Realskole er oprettet den 19. August 1896 af Frk. Ella Jørgensen.

Frk. Ella Frederikke Marie Jørgensen er født i Vissenbjerg den 18. April 1869. Hendes Forældre var Maler Hans Jørgensen († 1904) og Hustru Karen Jørgensen († 1921). En Tid boede de i Gelsted, senere i Odense og derefter i Nørre Aaby.

Frk. Ella Jørgensen havde i Aaret 1889, tyve Aar gammel, bestaaet Præliminæreksamen ved Marie Jørgensens Pigeskole i Odense. Det var hendes Agt at blive Lærerinde, idet det allerede ved Lov af 8. Marts 1856 var blevet bestemt, at man — for at kunne nedsætte Børnetallet i Klasserne — kunde indrette „Pogeskoler“ for Børn under 9 Aar og lade Undervisningen i disse Skoler besørge af ueksaminerede Lærere. Men paa det Tidspunkt, da Frk. Jørgensen tog Præliminæreksamen var der stærke Ønsker om, at disse ueksaminerede dog skulde have en særlig pædagogisk Uddannelse, og disse Ønsker var saa nær ved deres Virkeliggørelse, at Staten kun et Par Aar senere oprettede Statens Forskoleseminarium i Vejle.

Frk. Jørgensen blev derfor ikke Pogeskolelærerinde, men maatte som saa mange andre søge Beskæftigelse som Privat- lærerinde. I den Anledning skrev Pastor Mollerup, Gelsted, følgende Anbefaling til hende:

Frøken Elle Frederikke Marie Jørgensen,
 som nu for sigt den alvordige og høje skole-
 lærerinde, som jeg kendte fra hendes
 Barndom af, da hun var en Del Aars gammel af min
 Gæst, endelig fra den skole. Frøken Jørgensen blev
 i Odense, og det er mig en stor Gæde og Lyst, at
 hun ender at ankomme og samvirkende til at
 og at afbringe, som jeg har hørt, at
 at hun ender at afbringe, som jeg har hørt.

Gelsted, Roskilde den 24. Okt. 1839

Mollerup
Pastor

Kort efter kom Frk. Jørgensen i Forbindelse med nogle faa Familier i Odense, som slog sig sammen og fik oprettet en lille Privatskole med Frk. Jørgensen som Lærerinde. Hun maatte selv skaffe Lokale til Skolen, der bestod fra 1889 til 1896. Først havde den til Huse hos Frk. Jørgensens Forældre (Albanigade 39, senere Frederiksgade). Da de flyttede fra Byen, fik den et Par lejede Lokaler i Overgade 16, som tidligere havde været benyttet af Odense Seminarium. Omgivelserne var imidlertid ikke hyggelige, og Frk. Jørgensen besluttede sig til at nedlægge Skolen og forsøge i Nørre Aaby,

hvor hendes Forældre nu boede, og hvor en lille Kreds af Forældre var interesseret i at faa grundlagt en Realskole.

Skoleinspektør (d: Skoledirektør) Siersted, Odense, som i øvrigt efter Frk. Jørgensens Opfattelse ikke rigtig kunde lide hendes Skole, fordi den var for grundtvigsk, gav hende følgende Anbefaling:

Skoleinspektør her ved gæstgæver. Bering i Frk. Ella Jørgensens
Povungskole skole, for det. Anbefalingen tilføjes til den,
og jeg har jeg med Frøen og den. Skole, til den forstærkede
Skole, for hvilken Frk. Jørgensen indvinder 8 mindre Elever.
Jeg skal hjælpe med hende for det skole til den Skole,
til sin anseelse og, og med gæstgæver hende herved min An-
befaling.

Odense 20 Juni 1895.
Skolevæsen.

Siersted

I Nørre Aaby ejede Faderen Ejendommen Svinget 7. Han var blevet ramt af en Lammelse og kunde ikke fortsætte sit Haandværk, og i det ledige Malerværksted fik Nørre Aaby Realskole sin første Skolestue, der som nævnt blev taget i Brug 19. Aug. 1896; kort efter inddroges ogsaa en Siue i Ejendommens Østende til Skolebrug. Fra Odense medbragte Frk. Jørgensen 8 Stk. 2-Mands Skoleborde, en Globus og et Landkort. I disse Lokaler og med dette Udstyr begyndte Nørre Aaby Realskole.



Svinget Nr. 7, Norre Aaby Realskoles første lokaler

Skolen havde det første Aar omkring 20 Elever. Efter Hukommelsen har Frk. Jørgensen i 1946 opnoteret følgende Navne paa Forældre og Elever fra de første Aar:

Købmand Th. Sørensen, Aabylund, (Ole, Frederikke, Aage). — Frøavler L. Hansen, Indslev, (Marius). — Humlehandler Mads Larsen, Roerslev, (Kristian, Laurits, Anna). — Gartner Andersen, Nørre Aaby, (Camilla, Arnold). — Humlehandler Carl Jensen, Roerslev, (Jens, Peter). — Snedkermester Hansen, Baaring, (Kristian, Johannes). — Proprietær A. N. Munk, Roerslev Møllegaard, (Julie, Carl). — Eksportør Jens Jørgen Pedersen, Nørre Aaby, (Dagmar). — Kreaturhandler Lars Lund, Nørre Aaby, (Petra, Hans). — Gaardejer Peder Jensen, Brangstrup, (Kristian, Alfred, Julius). — Møller Rasmus Ibsen, Nørre Aaby, (Dagmar). — Købmand N. P. Nielsen, Nørre Aaby, (Agnes). — Gaardejer, senere Folketingsmand, Hans Poul Pedersen, Viby Mark, (Eleonora). — Sognefoged Jens Jørgen Petersen, Baaring, (Thyra). — Cyklefabrikant J. P. Andersen, Nørre Aaby, (Kristine, Otto, Aksel). — Skræder Jensen, Nørre Aaby, (Zetlitz, Esther). — Gelatinefabrikant Meister, Nørre Aaby, (Lina, Marie). — Af disse var: Th. Sørensen, A. N. Munk, Carl Jensen og Hans Poul Pedersen de drivende Kræfter.



Kirkevej Nr. 6, Nr. Aaby Realskole 1897-1910

Eleverne var til at begynde med i Alderen 9—14 Aar; Skolepengene var 4—6 Kr. maanedlig.

Efter et halvt Aars Forløb indsaa man Nødvendigheden af at skaffe bedre Lokaler. Proprietær Anders Simonsen, Baaring, tilbød et billigt Byggelaan, og en Del af Forældre-kredsen og enkelte andre interesserede — ialt 16 — kautionerede hos ham for 7200 Kr. Af de Kautionister, der ikke er nævnt i Forældrelisten foran, husker Frk. Jørgensen følgende: Gaardejer Christen Madsen, Bubbøl, Piano-fabrikant H. J. Hansen, Roerslev, Slagter Jørgen Andersen, Aabylund, og Dyrlæge Rasmussen, Indslev.

Et Grundstykke paa godt 900 m² blev købt og en ny Skolebygning opført — det nuværende Folkebibliotek, Kirkevej 6. Bygningen bestod af 2 Etager til den ene Side og 1 Etage og høj Kælder til den anden. Den rummede oprindeligt 4 Klasseværelser, hvoraf 2 ret smaa, et Par Lærerværelser og en 3-Værelses Beboelseslejlighed. Arkitekt var den for sit mangesidige Snilde bekendte Rasmus Madsen, Indslev. Bygningen blev taget i Brug 1897.

Skolen voksede i Løbet af et Par Aar til 33 Elever. Inventaret blev forøget, bl. a. ved at Snedker Hansen, Baaring, leverede Skolebordene i Modregning for Skolepenge. En Lærerinde og en Timelærer blev ansat. Indtægterne var dog for beskedne til, at Skolen kunde bære sig økonomisk, og Overanstrengelse i Forbindelse med Sygdom i Hjemmet gjorde det vanskeligt for Frk. Jørgensen at fortsætte. Hertil kom, at store Kredse i Nørre Aaby stillede sig ret køligt til Skolen som vordende Eksamensskole. Frk. Jørgensen mente sig derfor nødsaget til at opgive Skolen, som derefter — i Begyndelsen af 1899 — blev overtaget af Kautionisterne. Ved sin Bortrejse blev hun varmt anbefalet baade af Pastor C. F. Møller og Sogneraadformand A. J. Thinesen. De to Anbefalinger lyder saaledes:

Erkender Ella Jørgensen her i c. 3 Aar bekyndet
 sin Realskole ved Nørre Aaby Skole. Hun ^{her} var
 meget sin Gerning med stor Elid og Energi, og
 Skolen her, for hvor Gang jeg har været der, især
 en sådan Fremgang, at det er mig en Gæde
 at give Frk. Jørgensen min bedste Anbefaling —
 som jeg med hellen herte och hustru vil blivende
 love Skolen her.

Nørre Aaby, 15/5 99.

C. F. Møller.
 Sogneraad.

Frk. Ella Jørgensen har i de 3
Aar hien har bestyret RealSkolen ved
Nordre Aalej Skole, ledet Undervisningen
med stor Dygtighed og Samvittighedsfuldhed.
Hendes Virksomhed i Skolens Tjeneste
har derfor vundet Anseelse, saavel hos
de paa gjældende Autoriteter som ogsaa
hos de Borne der haar benyttet hendes
Skole, hvorfor jeg ikke skal tømlade,
min der hien ogsaa at forlade vor Egn,
at medgive hende min bedste Anbefal-
ing.

Aalej Skole d. 27. Maj 1899.

A. P. Mieser,
Lærereandstænd.

Frk. Jørgensen var det følgende Aar Huslærerinde i Farso
i Vesthimmerland, tog 1902 Lærerindeeksamen i Odense, var
1902—09 Lærerinde i Sdr. Stenderup ved Kolding og 1909—

23 i Skrillinge ved Middelfart. Herfra tog Frk. Jørgensen sin Afsked paa Grund af tiltagende Tunghørighed og bor nu i Aarhus, rask og aandsfrisk. I Efteraaret 1946, slutter Frk. Jørgensen et Brev til Skolen med følgende beskedne Ord: „Nu kommer det (et Billede) vel for sent; men det betyder vel heller ikke saa meget; jeg fik jo ikke udrettet stort mere end det, at jeg startede Skolen.“ — Hertil skal dog føjes, at de, der endnu husker Frk. Jørgensen fra hendes Aar i Nørre Aaby, altid nævner hende med den største Respekt og Hengivenhed.

II. Skiftende Eiere 1899-1908.

Kautionisterne stod nu med Skolen og var i Tvivl om, hvad de skulde. Nogle af dem mente, at man burde søge Skolen overtaget af Nørre Aaby Friskole, der med den landskendte Skolemand *Olaf Nielsen* i Spidsen indtog en meget stærk Stilling i Egnen. Andre, ledet af Proprietær *A. N. Munk*, *Roerslev Møllegaard*, holdt stejlt paa, at den skulde fortsættes som Realskole.

Inden man endnu var kommet til endelig Klarhed over, hvad man vilde, rygtedes det ved en tilfældig Sammenkomst, at en Lærer ved Navn *Meldgaard* havde meldt sig som Køber til *Aarup Realskole*, men at der ikke var kommet nogen Handel i Stand. Man besluttede straks at søge Forbindelse med Hr. *Meldgaard*, og et Brev blev afsendt under Adressen: „Kandidat *Meldgaard*, Aarhus“. Hr. *Meldgaard* var ikke Kandidat, men eksamineret Lærer; men Brevet fandt ham. Han var ansat ved *Føns' Realskole* i Aarhus; han købte Skolen med Inventar for 9000 Kr. og overtog den 1. April 1899. Kautionisterne slap altsaa fra Skolen uden Tab; men Skolen havde ikke haft godt af den Uro, der var opstaaet ved Kautionisternes Overtagelse af den; dens Elevtal var gaaet ned til 18.

Hr. *L. O. Meldgaard* arbejdede dog hurtigt Skolen op igen; Eleverne blev delt i 4 Klasser; der ansattes 3 nye Lærere; senere føjedes 2 Klasser til, og der ansattes en fjerde Lærer. En Tid underviste Hr. *Meldgaard* en Slags Forberedelseshold i *Ejby*. For at skaffe Plads til det voksende Elev-



Kirkevej Nr. 2

antal erhvervedes en Naboejendom til Beboelse, nu Kirkevej 2.

1901 dimitterede Skolen for første Gang til Præliminær-eksamen ved Universitetet. Der indstilledes 4 Elever, og de bestod med gode Resultater.

I 1903 fik Skolen Eksamensret. Der indstilledes denne Gang 5 Elever, deraf 2 med Fransk. Blandt Censorerne var den daværende Undervisningsinspektør, Dr. phil., senere Professor, F. Rønning. Skolens Elevtal var nu naaet op i Nærheden af 70.

Men Skolens økonomiske Forhold var trange. Den modtog før 1903 ingen offentlige Tilskud; Skolepengene var smaa, og der var ingen Forældrereds til at hjælpe Skolen over Begyndelsesvanskelighederne; de maatte klares alene ved Skolebestyrerens og Lærernes Indsats.

Interessen for Skolen gav sig dog paa anden Maade Udslag. Den Skolebygning, der var opført 1897, havde ingen Gymnastiksal, og da det ikke var muligt for Skolen at skaffe sig Adgang til en saadan, stiftede 14 af Egnens Beboere i 1902 et Interessentskab, der i Skolens umiddelbare Nærhed opførte



Kirkevej Nr. 1. Gymnastik- og Forsamlingshuset Bakkely

„Gymnastik- og Forsamlingshuset Bakkely“, nu Kirkevej 1.

Dette Hus blev i de følgende Aar mod en Leje, der synes at have varieret fra 100 Kr. til 144 Kr. aarlig, anvendt som Gymnastiksal til Skolen. Forholdet mellem Skolen og Interessenterne ser ud til at have været udmærket i de første Aar; senere melder Interessentskabets Forhandlingsprotokol om jævnlige Gnidninger mellem de to Parter. Snart kniber det med at inddrive Lejen hos Skolens Bestyrer, og snart er det Spørgsmaal som Renholdelse af Salen eller Ansvar for Inventaret, der volder Vanskeligheder. En Overgang vil Interessentskabet, der gennemgaaende har Tab paa Driften af „Bakkely“, sætte Skolebestyreren Kniven paa Struben og faa ham til at købe hele Foretagendet. Bestyreren holder dog Ørene stive, og alt bliver ved det gamle. Efter at Skolen i 1910 er flyttet bort fra Kirkevej, bliver „Bakkely“ et endnu ringere Aktiv, og i Foraaret 1913 afhænder Interessenterne Bygningen, der omdannes til Forretningslokale og Beboelse.

I Aarenes Løb havde Interessenterne maattet yde Tilskud til Dækning af Afdrag. Regnskaberne viser Beløb, der svinger mellem 6 og 16 Kr. pr. Interessent aarligt, ialt ca. 100

Kr. til hver. Salget gav dog vistnok Dækning for de udlagte Penge.

Kort efter at L. O. Meldgaard i 1903 havde faaet Eksamensret, solgte han Skolen til cand. theol. Erhard Wøldike, f. 23. December 1869. L. O. Meldgaard fik Embede ved Vejle kommunale Skolevæsen, hvorfra han tog Afsked 1937; han afgik ved Døden 1940.

Erhard Wøldike havde siden 1894 været Lærer ved to meget ansete Skoler, først Wads Kostskole, Bogø, senere Birkerød Kostskole i Nordsjælland, og han skulde altsaa have særdeles gode Forudsætninger for at faa noget ud af Nørre Aaby Realskole.

Skolevirksomheden i Nørre Aaby synes imidlertid hurtigt at have skuffet ham, og han begyndte snart at tænke paa Forflyttelse. I Begyndelsen af 1905 søgte han et Overlærerembede i Korsør, hvortil han blev kaldet den 29. Marts. Nørre Aaby Realskoles Forældrereds vilde gerne have bevaret denne dygtige Skolemand og tegnede et aarligt Støttebeløb paa nogle Hundrede Kroner. En Del af Pengene var allerede indbetalt og henstod i Nørre Aaby Sparekasse. Wøldike holdt imidlertid fast ved Embedet i Korsør, som han overtog 1. Maj. Han dimitterede dog Eleverne i Nørre Aaby Sommeren 1905; men da han 1. Januar 1906 solgte Skolen til en Ikke-Skolemand, Snedkermester Olaf Andersen, blev det indbetalte Støttebeløb tilbagebetalt Forældrene og kom saaledes aldrig Skolen til gode. Erhard Wøldike døde i Korsør 1928.

Under Skolebestyrer Wøldikes Fraværelse var Skolen blevet bestyret af Skolens Sproglærer, Islænderen cand. phil. Jon Skuli Magnusson, der var ansat allerede i 1902. Den nye Ejer kunde ikke faa Eksamensret, og Eksamensretten overgik da ogsaa de følgende Aar til Magnusson.

Dette Forhold bestod til Foraaret 1908, da Olaf Andersen solgte Skolen til hidtilværende Bestyrer af en Privatskole i Allingaabro, Marius Hansen Schmidt. Sommeren 1908 forlod J. S. Magnusson Skolen for at overtage en Stilling ved Aarhus private Realskole. I Aarene 1912—1917 var han Lærer ved Stenlille Realskole og 1917—1944 ved Ryomgaard Realskole. Magnusson bor nu som Pensionist i Ryom-

gaard. For de ældre i Nørre Aaby staar Hr. Magnusson som en af Skolens rige og særprægede Personligheder og som det faste Punkt i Skolen gennem en Række urolige Aar.

III. Skolen vinder Fodfæste 1908 - 1920.

Den Skolebygning, der var opført i 1897, var ikke i Længden tilfredsstillende. Den var ikke blot for lille; men dens halvt kælderagtige Lokaler egnede sig ikke til Skolebrug.

Hr. Schmidt tog derfor snart fat paa at rejse en ny Bygning, og det lykkedes ham blandt Egnens Befolkning at skaffe Kautions for de ca. 30.000 Kr., han mente var nødvendige.

Planerne var dristige og røbede baade Initiativ og Vove-mod. Medens den gamle Realskole havde en beskeden Legeplads og laa indeklemmt mellem anden Bebyggelse, erhvervede Schmidt et Grundstykke paa 7000 m², frit beliggende og i umiddelbar Nærhed af den ny Jernbanestation. Paa dette Grundstykke opførtes i 1910 den Skolebygning, der helt til 1940 var i Stand til at rumme Nørre Aaby Realskole, og som — hvad der ikke var mindre betydningsfuldt — var let at udvide, saa Sammenhængen i den blev bevaret. Tillige blev der i Forbindelse med Legepladsen anlagt en Fodboldplads og en (senere nedlagt) Tennisbane.

Kautionisterne for Foretagendet var: Fabrikant R. Andersen, Nørre Aaby, Læge C. Hansen, Nørre Aaby, Brygger Chr. Rasmussen, Indslev, Skrædermester H. A. Hansen, Nørre Aaby, Politiassistent J. P. Kjeldsen, Nørre Aaby, Eksportør J. J. Pedersen, Nørre Aaby, Dyr-læge P. A. Tauber, Nørre Aaby, Snedkermester I. P. Larsen, Nørre Aaby, Højskoleforstander Chr. Gårde, Vesterdal, fhv. Folketingsmand Hans Poul Pedersen, Viby Vestergaard, Gaardfæster Anders Jørgen Pedersen, Rolund, Gaardfæster Jens Hansen Østergaard, Viby Østergaard, Købmand C. M. Sørensen, Nørre Aaby, Vognmand J. P. Christensen, Margaard, Fabriksbestyrer N. A. L. Madsen, Nørre Aaby, Gaardfæster Anders Jørgen Jespersen, Viby Ellegaard, Snedkermester L. Jørgensen, Margaard, Købmand N. P. Nielsen, Nørre Aaby, Gaardfæster Søren Jørgensen, Rolund, Ingeniør



Norre Aaby Realskole, opført 1910

Axel Meyer, Nørre Aaby, og Smedemester A. J. Nielsen, Udby.

Kautionisterne overførte deres Kautiøn til den følgende Ejer og lod Laanet være afdragsfrit i 3 Aar. De blev afløst i 1920. Afløsningen skete uden Tab for dem; men Kautiønen var, da den blev tegnet, absolut ikke uden Risiko.

Skolebygningen blev bygget af Arkitekt J. P. Jensen, Middelfart. Den indeholdt i Stueetagen 5 meget rummelige Klasseværelser, en lang Gang og et Lærerværelse. I Loftsetagen indrettedes Lokale til den naturhistoriske og fysiske Samling, Bestyrerlejlighed, Pedellejlighed samt nogle faa Smaaaværelser til Kostelever. I en særlig Bygning indrettedes Gymnastiksal med Omklædningsværelser; af Træ opførtes Læskur, Stald til de kørende og ridende Elevers Heste, Brændselshus m. v. De samlede Udgifter ved Skolens Opførelse, Indretning og Forsyning med Inventar ser ud til at have udgjort noget over 30.000 Kr., hvoraf langt den største Del var anvendt paa Skolelokalerne og deres Udstyr, medens der kun var ofret det allernødvendigste paa Beboelseslejlighederne. Den gamle Realskoles Bygninger blev afhændet til Beboelse.



M. H. Schmidt

De ydre Forhold var nu endelig — 14 Aar efter Skolens Grundlæggelse — helt ud i Orden. Men netop paa dette Tidspunkt mistede Skolen den bedste Del af sit Opland, idet Nordvestbanen Odense—Middelfart blev anlagt, og dens Knudepunkt, Brenderup, fik Realskole, der kunde begynde i en helt fra Starten særdeles veludstyret Bygning og med den nødvendige Kapital bagved.

Herved kom Nørre Aaby Realskole ind i Vanskeligheder, der ikke havde været til at forudse.

Kostelever var der saa godt som ingen af, og kun 2½ Aar efter, at den nye Bygning var taget i Brug, afhændede Hr. Schmidt Skolen, 1. Marts 1913, skuffet af Modgangen.

Efter sin Bortrejse fra Nørre Aaby blev Hr. Schmidt meget forskelligt bedømt. Det er vistnok rigtigt, at Hr. Schmidt i højere Grad havde sin Styrke i Initiativet end i det daglige Slid. Det er ogsaa rigtigt, at hans Initiativ ofte var dristigt. Men uden dette dristige Initiativ havde Nørre Aaby i Dag næppe haft nogen Realskole. Fra Nørre Aaby drog Hr. Schmidt til sin Fødeø, Bornholm, hvor han nogle Aar ledede et Drengehjem. Derefter var han en kort Aarrække Bestyrer af Svinninge Realskole i Odsherred. 1918—20 ejede han Mørke Højskole paa Djursland, og 1921 blev han Førstelærer i Aarløse i Sydsjælland, hvorfra han tog sin Afsked i 1939. Han døde i Haslev 1943.

Hr. Schmidt havde solgt Skolen til Lærerinde, Frk. E. M. With, f. 1. September 1871 og kendt som en dygtig Sprog-lærerinde indenfor den private Realskole (Faaborg, Nykøbing S., Fakse). Hun tilhørte en Lærerindetype, der nu er ved at forsvinde: unge Piger, der begynder med at undervise lidt, men efterhaanden lader sig indfange saa grundigt af Skolearbejdet, at de bliver i det. Deres Uddannelse faar de paa Kursus, ved Rejser og gennem Selvstudium. De er ikke

blevet Lærerinder i Kraft af en forudgaaende regelret Uddannelse, men udelukkende i Kraft af deres Personlighed. De har betydet overordentligt meget baa- de for den enkelte Skoie og for den private Realskole som Hel- hed. Det personlige Særpræg, som de private Realskoler stadig har, er blandt andet en Arv fra Lærerinder af Frk. Withs Type.



Frk. E. M. With

Frk. E. M. With købte Skolen for 42.000 Kr., et Beløb, der dog et Aars Tid efter blev nedsat med ca. 4000 Kr. Frk. With havde Kapital; men det var ogsaa nødvendigt. Skolens Elevtal var, da hun købte Skolen, ca. 70 — det samme som 10 Aar tidligere — og selvom det i det følgende Aar steg noget, steg ogsaa Udgifterne, navnlig i Aarene fra 1915. I 1914 har Frk. With opstillet et Budget for Skolens Drift, der alt iberegnet balancerer med 6637 Kr. Det var paa det Tidspunkt, at kgl. Kammersangerinde, Frk. Else Schøtt, der havde sit Hjem i Skolens Nærhed, oppebar en Gage paa 20 Kr. maanedlig samt af og til et Maaltid Middags- mad! Frk. With anslaar sin egen Aarsgage til 215 Kr. og fri Bolig.

Der er næppe Grund til at tro, at Skolen i de følgende Pris- stigningsaar er blevet stort mere rentabel. Alligevel holdt Frk. With ud i 7 Aar, og i disse Aar modtog Skolen Præg af hendes noble Personlighed og vandt den Stabilitet og det gode Omdømme, som den senere har kunnet bygge paa. Den almindelige Mening om Frk With var, at hun ikke var nogen god Administrator. Sandheden er, at hun lod de skolemæssige Hensyn gaa forud for de økonomiske, og at Aarene 1915—19 var overordentlig kritiske for alle private Realskoler, hvad Økonomien angaar.

I 1920 var ogsaa Frk With kørt træt. Baa- de i Undervis- ningsinspektionen og i Realskolekredse Landet over ansaa man Nørre Aaby Realskole for en pædagogisk god Skole, der

bare havde den Fejl, at den var en økonomisk Dødssejler, og man var fra Undervisningsinspektionens Side indstillet paa at bringe Skolen til Ophør ved at nægte en eventuel ny Ejer Eksamensret.

Frk. With delte Undervisningsinspektionens Opfattelse af Forholdene, og belært af sine egne Erfaringer stillede hun da Forældrekrederen de Vilkaar: enten skal Skolen nedlægges, eller ogsaa skal Forældrene overtage den. Hun ønskede ikke, at en Efterfølger skulde ind i de Vanskeligheder, hun selv havde haft at kæmpe med — selv om Undervisningsministeriet skulde lade sig blødgøre og til Trods for Undervisningsinspektionens Stilling lade sig bevæge til at give en ny Ejer Eksamensret. I Overensstemmelse med hele denne Indstilling fastsatte hun Prisen paa Skolen til 40.000 Kr. — paa det nærmeste det samme, som hun selv havde givet, skønt der havde fundet en meget betydelig Konjunkturstigning Sted fra 1913 til 1920.

Ved sin Fratræden fra Nørre Aaby blev Frk. With ansat ved Fredericia Gymnasium. Hun tog sin Afsked 1934 paa Grund af Sygdom, og 1937 afgik hun ved Døden. Frk. With har baaret Nørre Aaby Realskole gennem dens vanskeligste Periode.

IV. Skolen som Aktieselskab 1920-1942.

Nørre Aaby vilde ikke undvære sin Realskole. Og da Frk. With i Forsommeren 1920 havde meddelt Forældrekrederen, at enten maatte Forældrene overtage Skolen, eller ogsaa skulde den nedlægges, traadte tre Nørre Aaby-Borgere til og købte Skolen af hende. Det var Politiasistent J. P. Kjeldsen, Fabrikant P. Knudsen og Købmand C. M. Sørensen.

De tre nye Ejere rettede Opfordring til Realskolelærer Niels Ebbesen om at overtage Ledelsen af Skolen. Men han henviste til Realskolelærer Hans I. Hansen, Frederikssund, der i Aarene 1913—15 havde været Lærer ved Nørre Aaby Realskole. Uden større Tiltro til, at der kunde komme noget ud af Sagen, tog Hans I. Hansen til Nørre Aaby for at faa en mundtlig Forhandling med de tre Ejere. Som Betingelse stillede han, at Lærernes Lønninger skulde forhøjes, saa de blev

som i den offentlige Skole, og at der skulde ansættes en Lærer mere, saa Klassesdelingen kunde forbedres. De tre Ejere forelagde Sagen for et hastigt sammenkaldt Forældremøde, og da dette Møde gav Tilslutning, gik Sagen i Orden.

Næste Opgave var at faa dannet et Aktieselskab. Det lykkedes. Aktiekapitalen blev paa 10.000 Kr., fordelt paa 56 Aktionærer. Aktieselskabets Vedtægter blev vedtaget paa en Generalforsamling den 17. September 1920.

Af Aktiekapitalen medgik imidlertid en betydelig Del til Aktieselskabets Start og til en gennemgribende Istandsættelse af Skolelokalerne, saa ved Udgangen af det første Regnskabsaar var de 10.000 Kr. reduceret til 4700 Kr., og der var stiftet Gæld for 42.500 Kr., altsaa 2500 Kr. mere end Købesummen. Aktieselskabet havde da ogsaa fra Starten ikke mindre end 5 Laan, hvoraf de 4 krævede aarlige Afdrag.

Skolen havde ved Overtagelsen 84 Elever. Det maatte nu være Opgaven paa den ene Side at tilvejebringe saa store Indtægter, at Skolen kunde svare enhver sit, og paa den anden Side at holde Skolepengene saa lavt, at ogsaa Børn fra ubemidlede Hjem kunde søge Skolen.

Bestræbelserne herfor lettedes betydeligt ved, at Staten i Aarene omkring 1920 havde givet en betydelig Forhøjelse af sit Tilskud, fortrinsvis til Lærerlønninger og til Skolepengenedsættelser. Paa Grundlag af Statstilskudet til Skolepengenedsættelser var det muligt at indføre den saakaldte „glidende Skolepengeskala“, som Skolen siden da med skiftende Sats har benyttet (jfr. Side 39). Naar det har vist sig, at Statens Tilskud var utilstrækkeligt til Dækning af Nedsættelserne, har først Nørre Aaby Kommune og i de sidste Aar tillige nogle af Nabokommunerne ydet supplerende Tilskud. Skolen har dog i Aarenes Løb maattet bære betydelige Underskud paa denne Konto for at undgaa at afskære nogen fra at komme med.

Følgen har været, at Skolen i mange Aar kørte overmaade stramt, og bortset fra et Par Aar i 1920'erne har man først fra 1934 været i Stand til at forrente Aktiekapitalen. Ganske vist voksede Elevtallet jævnt. Men det voksende Elevtal krævede flere Lærere, mere Inventar og til sidst ogsaa Bygnings-

udvidelser, hvad der igen forøgede Skolens almindelige Driftsudgifter. I en Aarrække var det ofte Tilfældet, at Lærerne fik deres Lønninger udbetalt i Smaabeløb i Maanedens første Halvdel, efterhaanden som Skolepengene kom ind, og deres Timetal laa i Almindelighed en hel Del over, hvad der krævedes i den tilsvarende Kommuneskole, i 1930'erne f. Eks. ofte indtil 25 pCt. i Gennemsnit.

Det var vanskeligt for Skolen at udrede de ikke ubetydelige Afdrag. En Tid klarede man sig med midlertidige Banklaan eller private Laan; i 1930 vedtog man at udvide Aktiekapitalen til 20.000 Kr. — med det Resultat, at der i de følgende 10 Aar indbetaltes 3700 Kr.; i 1937 opstod der indenfor Bestyrelsen Ønske om Skolepengenedsættelser, hvad der virkede yderligere strammende.

Men selv om Skolen var spændt haardt for, gennemførte den dog i Aarenes Løb en Del Forbedringer. Saaledes indkøbte den i 1924 en Samling Skolebøger til Udleje til Eleverne, saa deres aarlige Bogudgifter kunde formindskes — en Ordning, der senere er taget op af adskillige Skoler.

I Efteraaret 1926 købte den et Grundstykke, beliggende umiddelbart over for Skolen og paa hvilket der var Fare for, at der skulde blive opført en meget generende Bebyggelse. Arealet var ca. 1000 m², og Prisen blev godt 5000 Kr., altsaa stærkt op mod det dobbelte af Priserne dengang; men Skolen stod i en Tvangssituation og maatte give, hvad der blev forlangt. Baade til dette Køb og til Indkøbet af Skolebøger blev Pengene skaffet ved private Laan, som senere er bragt ud af Verden.

I 1934 indrettedes WC og Bad for Eleverne, og de gamle, faldefærdige Træbygninger blev erstattet af Murstensbygninger med Betontag. Den samlede Udgift var ca. 8000 Kr. Da nu en Del af Laanene var gaaet stærkt ned, foretoges en Omprioritering af Skolen, hvorved Størsteparten af Kautionslaanene forsvandt, og Skolens øvrige Laan blev samlet i to Poster.

I 1936 etableredes ved Skolens Mellekomst en Rutebilforbindelse med Middelfart, Staurby, Skrillinge, Kauslunde. Skolen paatog sig den nødvendige Garanti; men det



viste sig, at Ruten fik saa god Tilslutning, at den, bortset fra det første Par Aar, kunde hvile i sig selv. Paa Grund af Benzinmangel standsede den i Maj 1940.

Sommeren 1940 stod Skolen i den Situation, at den havde indmeldt flere Elever, end den havde Plads til. For knap 4000 Kr. lykkedes det at indrette interimistisk Klasseværelse, som senere er taget i Brug til Omklædningsværelse for Pigerne. Skolen afholdt denne Udgift uden at optage Laan.

Fra Nytaar 1939 indførtes Skoletandpleje med Tandlæge, Fru Gudrun Lanstorp som Skoletandlæge. Da Behandlingen foregaar paa Tandlægens Klinik, og Eleverne betaler den overenskomstmæssige Afgift, medførte Ordningen ingen Merudgift for Skolen.

Med Krigens Udbrud 1. September 1939 skete der en Forringelse af Toggangen, hvilket nødvendiggjorde en Forøgelse af Antallet af Undervisningstimer, og hermed indledes den uendelige Række af Timeplansomlægninger, som Krigens og Besættelsen medførte. Det fortjener at fremhæves, at disse Omlægninger stillede meget store Krav til Skolens Lærere, og at Lærerne beredvilligt opfyldte Kravene.

Af mere materielle Krav, som Krigens medførte, kan næv-

nes, at Skolen i 1940 maatte gaa over til Tørvefyring og i den Anledning opføre et Tørveskur. Overhovedet steg Skolens Driftsudgifter stærkt. Det har i Krigsaarene ogsaa været nødvendigt at forhøje Skolepengene et Par Gange, dog ikke mere, end at de i 1946 stadig ligger lavere end i 1920.

Der var nu gaaet 20 Aar, siden Aktieselskabet blev stiftet. Det havde i den Periode haft 4 Formænd, nemlig: Købmand C. M. Sørensen, Nørre Aaby (1920—1926), Politiassistent J. P. Kjeldsen, Nørre Aaby (1926—1931), Cementvarefabrikant R. Rasmussen, Nørre Aaby (1931—1936), og Proprietær N. G. Munk, Roerslev Møllegaard (1936—1943). De havde sammen med de til enhver Tid siddende Bestyrelser udrettet et betydeligt Arbejde for Skolen og hver for sig bidraget stærkt til at konsolidere den.

Et Par Gange i Aarenes Løb havde man overvejet at opløse Aktieselskabet og søge Skolen overdraget til Skolens Bestyrer; men Skolebestyreren havde afvist Tanken.

Man var imidlertid nu i den Situation, at kun 15 af Skolens (dengang 86) Aktionærer havde Børn i Skolen. deraf endda kun 3, som var Aktionærer i 1920. Allerede paa Skolens ordinære Generalforsamling 25. September 1939 var der optaget følgende Punkt paa Dagsordenen: „Redegørelse for Planer om Skolens Overgang til selvejende Institution. Orienterende Forhandling.“

Formanden, Proprietær Munk, udtalte heruuder bl. a.:

„Man har ofte set, at en Skole, hvor praktisk talt ingen af Aktionærerne har Børn, bliver solgt til Skolens Bestyrer I Almindelighed bliver Skolen i saadanne Tilfælde solgt billigt, og Aktiekapitalen nedskrives betydeligt eller slettes fuldstændigt.

Skolens Bestyrelse mener ikke, at dette er heldigt. Det gaar som Regel godt, saa længe den gamle Bestyrer beholder Skolen; men naar han eller hans Bo sælger den, plejer den at gaa stærkt op i Pris, og det vil sige, at Skolen belastes til Topværdien, hver Gang den skifter Ejer. Hvad der i Aarenes Løb muligvis kan være indtjent i Form af Afdrag eller Forbedringer, kommer saaledes ikke Skolevirksomheden, men den afgaaende Ejer eller hans Arvinger til gode. Det er for at undgaa dette, at man inden for Bestyrelsen har syslet med Tanken om i Tide at gøre Skolen til en selvejende Institution.“



Aftenfred paa Skolens Læseplads

Skolebestyrer Hansen og Politiassistent Kjeldsen anbefalede stærkt Skolens Omdannelse til selvejende Institution, og Bestyrelsen bemyndigedes til at arbejde videre med Sagen, saa der paa den følgende Generalforsamling kunde foreligge detaillerede Planer.

Den 9. April 1940 besatte Tyskerne Danmark, og Fremtiden var dermed saa usikker, at Bestyrelsen maatte sætte Planerne i Bero. Men til Generalforsamlingen den 5. September 1941 forelaa der et fuldt udarbejdet Udkast til „Fundats for Nørre Aaby Realskole som selvejende Institution“. Generalforsamlingen var besøgt af 30 Aktionærer. For Overgangen til selvejende Institution stemte 27, imod 3.

Generalforsamlingen var imidlertid ikke beslutningsdygtig, og den 19. September 1941 afholdtes overordentlig Generalforsamling, hvor Bestyrelsens Forslag vedtoges enstemmigt. Der nedsattes for „A/S Nørre Aaby Realskole“ en Likvidationskomité, bestaaende af: Proprietær N. G. Munk, Roerslev Møllegaard, Prokurist Niels Udbye, Nørre Aaby, og Sagfører Holger Lanstorp, Nørre Aaby. I Løbet af det

følgende Aar likvideredes Aktieselskabet, og Overgangen fuldbyrdedes.

I Skolens daglige Gang mærkedes Overgangen ikke, og i Forældrekredsen var det en udbredt Opfattelse, at det drejede sig om en overflødig, men uskadelig Foranstaltning.

V. Selvejende Institution 1942.

Overgangen til selvejende Institution foregik paa den Maade, at Institutionen overtog Aktieselskabets Aktiver og Passiver, og Aktiebrevene blev ombyttet med saakaldte Garantbreve. Ligesom til Aktiebrevene hørte der Rentekuponer til Garantibeviserne; men i Fundatsen er fastslaaet, at den aarlige Rente aldrig kan overstige 4 pCt.; Skolens Gæld ved Overgangen var 36.039 Kr., hvorfra gaar Beholdning og Tilgodehavender paa 3731 Kr., saa den reelle Gæld var 32.308 Kr.; Aktiekapitalen var 13.800 Kr.; Aktiebrev for nogle faa Hundrede Kroner, der krævedes udbetalt, blev overtaget af Skolen og afsat til nye Garanter.

Den selvejende Institution ledes af en Bestyrelse paa 7 Medlemmer, valgt af Forældre og Garanter i Fællesskab. Skolens Forældrekreds har altsaa til enhver Tid Medindflydelse paa Skolens Ledelse. Iøvrigt har Fundatsens vigtigste § (§ 23) følgende Ordlyd:

„Naar Skolens Ophør eller Salg af Skolen (Skolevirksomheden) vedtages, skal Skolen indenfor et Tidsrum af 4 Uger regnet fra den Generalforsamling, hvor Salget er blevet vedtaget, tilbydes en eventuel ny stedlig Forældrekreds og da til en Salgssum, svarende til de paa Institutionen til det paagældende Tidspunkt hvilende Forpligtelser, herunder Prioriteter paa den faste Ejendom, Garantikapitalens Indfrielse, løs Gæld m. v.

Kan en saadan Afhændelse ikke bringes i Stand, paahviler det Institutionens Ledelse (Bestyrelsen) at afhænde Skolen bedst muligt, og et eventuelt, efter at Institutionens samtlige Forpligtelser er dækket, fremkommende Beløb vil da være at hensætte til en Fond, hvis Indtægter skal gaa til skolemæssige Formaal, hvorom nærmere træffes Bestemmelse af Generalforsamlingen.“

Hermed har man fastslaaet, at Skolen ikke kan afhændes til Enkeltmand, før alle Muligheder er prøvet, og Skolen er,

saa vidt det er menneskeligt muligt, sikret som Skole for By og Egn med fuldt demokratisk Styreform. De oprindelige Aktionærer har een Gang for alle givet Afkald paa den Værdistigning, Aktierne kunde faa, og de har delt deres Bestemmelsesret med Forældre kredsen.

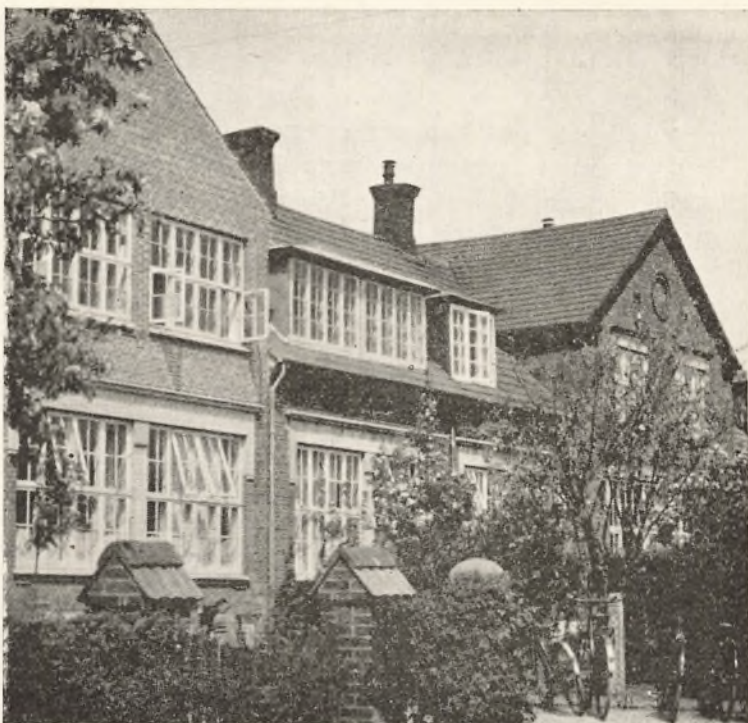
Den selvejende Institutions første Generalforsamling fandt Sted Fredag den 29. September 1942, den Dag, da den første Formand for „A/S Nørre Aaby Realskole“, Købmand C. M. Sørensen, vilde være fyldt 75 Aar. Om Formiddagen blev der nedlagt en Krans paa hans Grav, og ved Generalforsamlingen udtalte Skolebestyrer Hansen:

„Hvad der er sket med Skolen nu, er i nøje Overensstemmelse med det Maal, som Aktieselskabets Stiftere har haft for Øje. Fra Samtaler med Aktieselskabets første Formand, Købmand C. M. Sørensen, ved jeg, at han, endnu før Aktieselskabet blev stiftet, havde meget indgaaende Overvejelser angaaende Skolens Ejerforhold, og naar han endte med at gaa ind for Aktieselskabsformen, var det, fordi det dengang var den eneste gennemførlige Form. Det var hans Ønske og Haab, at Aktieselskabsformen skulde kunne føre Skolen ind i stabile Forhold. Det samme Ønske næredes af de to Mænd, der sammen med ham købte Skolen, Politiaffistent J. P. Kjeldsen og Fabrikant P. Knudsen, og jeg har Lov til ved denne Lejlighed at sige, at min Kone og jeg gennem Aarene bestandig har haft samme Maal for Øje.

Nu er Ønsket omsider blevet til Virkelighed; Skolens Stabilitet er fastslaaet i dens Vedtægter. Men der er en Stabilitet, som er afhængig af rent menneskelige Forhold. Om den kan der ikke udformes Vedtægter. Den beror alene paa, om det til enhver Tid kan lykkes at skabe det rette Samarbejde og Sammenhold i og om Skolen. Glemmes det, saa nytter det kun lidet, hvad der staaer skrevet i Skolens Fundats.

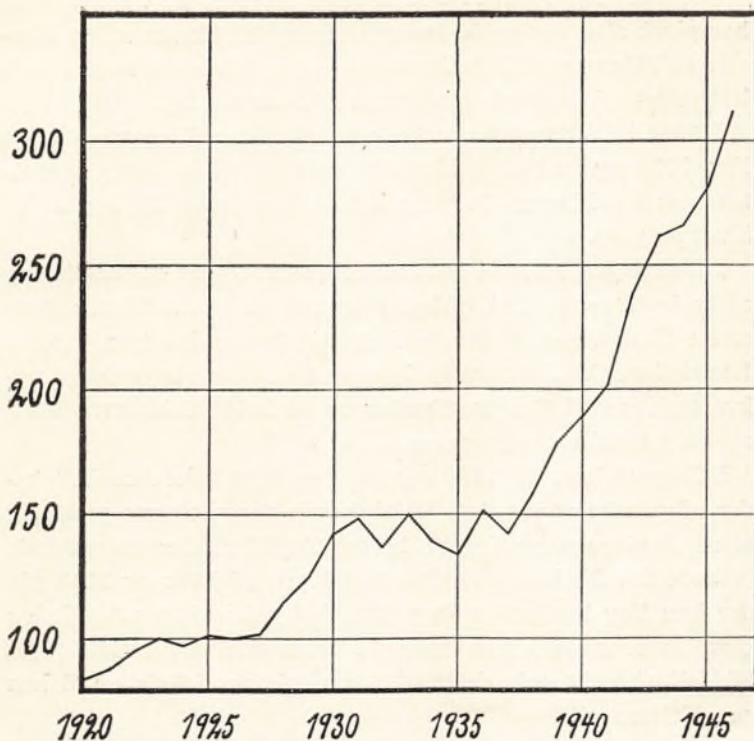
Skolen har i Dag paa 75-Aars Dagen for C. M. Sørensens Fødsel lagt en Krans paa hans Grav baade som Tak for hans Indsats for Nørre Aaby Realskole og som et Udtryk for, at vi i Dag fuldender et Værk, som er paabegyndt med ham som Formand. Æret være hans Minde!“

Elevantallet var ved Skolens Overgang til selvejende Institution 238, og endnu før Overgangen var fuldblyrdet, havde Bestyrelsen lagt Planer for en gradvis Udvidelse af Skoleu og ogsaa paabegyndt at realisere Planerne. I 1943 blev der valgt ny Bestyrelse med Gaardejer P. Jespersen, Højbo-



gaard, som Formand. Det blev denne Bestyrelses Hovedopgave at fremme Byggeplanerne, herunder at financiere dem. For at gennemføre Financieringen udvidedes Garantikapitalen til 60.000 Kr., hvoraf der i 1946 blev afhændet godt 20.000 Kr. Samtidig modtog Skolen i Gaver godt 2300 Kr.

Der var en Del Forældre, der ved denne Lejlighed overtog Garantibeviser, men ogsaa gamle Elever ydede i udstrakt Grad Skolen Støtte. Skolen indeholder nu, foruden Bestyrer- og Pedellejlighed, 13 Klasseværelser, Gymnastiksal, 2 Omklædningsværelser, Plads til Sløjd- og Skolekøkkenlokaler samt de nødvendige Sanitetsanlæg. Men der mangler Maling, Gulvbelægning, Centralvarme, Belægning af Gaardsplads, Regulering af Legeplads og Sportsplads og Udvidelse af Cykleskur. For at fuldende de planlagte Udvidelser er det nødvendigt, at der yderligere tegnes Garantikapital, og Adgangen til Tegning staar da ogsaa stadig aaben. Af de 60.000



Skolens Elevantal fra 84 i 1920 til 312 i 1946

Kr., som Garantikapitalen er sat til, er der foreløbig kun tegnet 40.000 Kr. — heri iberegnet den oprindelige Aktiekapital fra 1920.

Det er tidligere (Side 19) omtalt, at Nørre Aaby Kommune ydede et Tilskud til Skolepengenedsættelser for mindrebemidlede i de Tilfælde, hvor Statens Tilskud ikke strakte til. I 1943 indlededes der paa Foranledning af Bestyrelsens Sekretær, Fabrikant A. Aabye Madsen, Ejby, Forhandling med Omegnskommunerne om en lignende Ordning. Forhandlingerne førte for en Del Kommuner Vedkommende straks til Resultat; men den er endnu ikke bragt til Afslutning for alle Kommuner. Med den ny Lov om Statstilskud, som i Forsommeren 1946 blev stillet i Udsigt, er der Anledning til at videreføre Forhandlingerne paa nyt Grundlag.

Det bør dog i denne Forbindelse nævnes, at Skolen altid har givet alle, der ønskede det, Adgang til Skolen, uden Hensyn til Hjemmenes Betalingsevne, og at Skolen ofte har haft betydeligt Underskud paa denne Foranstaltning.

I 1944 indførtes Skolelægeordning. Lægerne Hr. og Fru Kloppenborg Kristensen, Nørre Aaby, ansattes som Skolelæger. Ordningen medførte ingen Forhøjelse af Skolepengene.

I Slutningen af 1944 havde Skolen tre Ugers Indkvartering af tyske Tropper. Det lykkedes herved at aflaste Kommunens andre Skoler, saa de kunde fortsætte Undervisningen, og for Realskolens Vedkommende lykkedes det at begrænse Indkvarteringen til Gymnastiksalen og at holde Soldaterne fuldstændig adskilt fra Eleverne.

I Begyndelsen af 1945 opstod der Besættelsesvanskeligheder af ganske anden Art. Hidtil havde Statsbanerne gjort sig store Anstrengelser for at holde Togtider, der nogenlunde passede for Skolen; men fra Slutningen af Februar 1945 gik der kun Tog hveranden Dag. Som Følge heraf maatte Skolen indrette særskilt Undervisning i Middelfart og i Gelsted; i Middelfart vedvarede dette til Sommerferien, i Gelsted til hen paa Efteraaret.

I 1946 genoptog Skolen sin aarlige Fastelavnsfest, — den havde ikke været afholdt under Tyskernes Besættelse af Danmark. Derimod er det endnu ikke lykkedes at faa Gang i Sommer-Cykleturene; det er Cyklegummien, der mangler.

VI. Bestyrelsens Medlemmer 1920-1946.

I det foregaaende er nævnt en Del af de Bestyrelsesmedlemmer, Skolen har haft, først som Aktieselskab og siden som selvejende Institution. Her indsættes en kronologisk Liste over Bestyrelsesmedlemmernes Navne med Tilføjelse af deres Funktionstid. Ved at sammenholde Listen med, hvad der foran er fortalt om Skolen, vil man kunne faa et Indtryk af, hvilke Sager hvert enkelt Bestyrelsesmedlem har været med til at afgøre:

1. Købmand C. M. Sørensen, Nørre Aaby, 1920—1926 (Formand 1920—1926).

2. Politiassistent J. P. Kjeldsen, Nørre Aaby, 1920—1931 (Formand 1926—1931).
3. Førstelærer N. Mortensen, Kauslunde, 1920—1927.
4. Forpagter R. Nielsen, Sparretorn, 1920—1927.
5. Købmand H. C. Hansen, Ejby, 1920—1930.
6. Cementvarefabrikant R. Rasmussen, Nørre Aaby, 1926—1936 (Formand 1931—1936).
7. Fabrikant Jørgen Friis, Kauslunde, 1927—1943.
8. Proprietær N. G. Munk, Roerslev Møllegaard, 1927—1943 (Formand 1936—1943).
9. Trafikassistent J. C. Jacobsen, Ejby, 1930—1936.
10. Fuldmægtig Chr. Tvermose, Strandvejen, 1930—1943.
11. Gaardejer Jens Mortensen, Viby Nørregaard, 1930—1936.
12. Læge A. C. Sterndorff, Nørre Aaby, 1931—1943.
13. Kreaturhandler Magnus Rasmussen, Ejby, 1936—1943.
14. Bogholder Niels Udbye, Nørre Aaby, 1936—1943.
15. Førstelærer L. Jakobsen, Rolund, 1936—1942.
16. Købmand H. E. Sørensen, Nørre Aaby, 1942—1943.
17. Maskinarbejder B. Chr. Fabrin, Nørre Aaby, 1943—
18. Købmand Axel Sørensen, Nørre Aaby, 1943—
19. Bankdirektør E. Rasmussen, Middelfart, 1943—
20. Fabrikant A. Aabye Madsen, Ejby, 1943—
21. Førstelærer E. Tarp, Gamborg, 1943—
22. Dyrlæge Sv. Møller, Middelfart, 1943—1946.
23. Gaardejer P. Jespersen, Højboggaard, 1943— (Formand 1943—).
24. Handelsgartner Johs. Pedersen, Nørre Aaby, 1946—

VII. Skolens Lærere og Elever.

En Skildring af Skolens Udvikling har ganske naturligt maattet beskæftige sig indgaaende med økonomiske Forhold; Skolen startedes i sin Tid uden Kapital og har Skridt for Skridt maattet vinde økonomisk Fodfæste, ofte under vanskelige Vilkaar.

Men det, der har skabt Skolen, er Lærernes Arbejde. Det er umuligt her at gøre Rede for, hvad hver enkelt har udrettet. Nogle har kun virket i kort Tid ved Skolen; for andre har Arbejdet ved Nørre Aaby Realskole været deres Livsgerning.

Det vilde ikke være i Overensstemmelse med Aand og Tone paa Skolen at fremhæve den ene for den anden; paa hvert Alderstrin og i hvert Fag er der til enhver Tid en Indsats at gøre, som virker ind paa Helheden. Og naar det er lykkedes at faa Skolen til at virke som en Helhed, skyldes det i overvejende Grad, at Lærere og Lærerinder — forskellige, som de er — respekterer hinanden og forstaar den Samarbejdet Kunst, der udspringer af den gensidige Respekt og Erkendelse af, at de trods forskellig Gerning har et fælles Maal.

Dette fælles Maal er Eleverne. Først og fremmest drejer det sig om at arbejde med dem i deres Skoletid, baade hvor det gælder de smaa, de mellemstore og de store. Men det har, navnlig i Kriseaarene i 1920'erne og 1930'erne, været af lige saa stor Vigtighed at faa dem sat i Gang i Livet.

Vi plejer ikke her paa Skolen at tale alt for højt om det Aandsliv, den enkelte føres ind i ved Skolens Hjælp. Vi vedkender os, at Skolen har en baade opdragende og livsorienterende Opgave; men vi erkender samtidig, at Skolen i alle herhenhørende Spørgsmaal kun er een af de mange Faktorer, der kommer til at øve Indflydelse — og i Almindelighed slet ikke den stærkeste Faktor; i hvert Fald ønsker Skolen helst at holde sig paa Afstand af en alt for ublufærdig Pukken paa mulige Fortjenester inden for disse Omraader, hvor det, naar alt kommer til alt, er Livet i langt højere Grad end Skolen, der sætter det afgørende Præg.

Men i saa vidt Omfang som gør ligt at yde den enkelte Elev en Hjælp ved Overgangen til videre Uddannelse eller til det praktiske Liv har Skolen og dens Lærere altid anset som en naturlig Opgave — ud fra den ganske enkle Betragtning, at det nytter lidet at udruste unge Mennesker med Kundskaber og Færdigheder, hvis de ikke faar noget at bruge dem til.

Skolen er megen Tak skyldig til de Uddannelsesanstalter eller Erhvervsvirksomheder, der i Aarenes Løb har taget vel imod Skolens Elever. Der var et langt Aaremaal, fra først i Tyverne til Verdenskrigens Ophør, da Organisationer, Administration og Lovgivning i udstrakt Grad var beherskede af Forestillingen om, at allehaande Adgangsspærringer

for de unge var nødvendige, om end nødvendige Onder. For Tiden er der ingen Plads for den Slags Forestillinger. Men de kan komme igen, og det vil da være ønskeligt, at Skolen af de Traditioner, der er skabt i dens første 50 Aar, blandt andet bevarer Traditionen om, at til Arbejdet med den opvoksende Ungdom hører Kampen mod Adgangsspærringerne — uanset hvem der iværksætter dem.

VIII. Hvor kommer Eleverne fra?

Fordeling efter Hjemstedskommunerne 1946:

| | | | |
|---------------------------|----|--------------------------|-------|
| Asperup-Rørslev | 11 | Kauslunde | 27 |
| Balslev-Ejby | 42 | Middelfart | 16 |
| Føns-Ørslev | 11 | Nørre Aaby | 118*) |
| Gamborg | 6 | Udby | 12 |
| Gelsted | 32 | Vejlby | 7 |
| Husby | 8 | Tanderup | 9 |
| Indslev | 12 | Andre Kommuner | 1 |

Fordeling efter Befolkningsgrupper 1946:

| | | Antal Elever | pCt |
|---|----------------|-----------------|------|
| Husmænd, Svende, Arbejdere, Tjenestemænd i de lavere Lønningsklasser o. lign. | | 120 | 38,5 |
| Mindre Gaardejere, mindre Haandværkere og Handlende, Tjenestemænd i de mellemste Lønningsklasser o. lign. | | 92 | 29,5 |
| Større Gaardejere, større Haandværksmestre og Købmænd, Tjenestemænd i de højere Lønningsklasser o. lign. | | 85 | 27,2 |
| Direktører, Storfabrikanter, Grosserere, Storkøbmænd, Læger o. lign. | | 15 | 4,8 |
| | Ialt | 312 | |

*) Heraf 64 i Underklasserne.

Skolens Rammer og Indhold

Nørre Aaby Realskole er en selvejende Institution. Dens Bestyrelse vælges paa den aarlige Generalforsamling i September, dels af Garanterne og dels af Forældre-kredsen. I øvrigt henvises til Institutionens Fundats, der er aftrykt Side 42.

Skolen forbereder til Alm. Forberedelseseksamen (Præliminæreksamen). Den bestaar af Underklasserne for Elever i 6—10 Aars Alderen og Real- og Afgangsklasserne for Elever i 11—16 Aars Alderen.

Underklasserne.

Underklasserne har ligesom de øvrige Klasser Hverdagsundervisning. 1. Underklasse undervises 18—20 Timer ugentlig, de øvrige Klasser 22—30 Timer.

Der lægges i Underklasserne særlig Vægt paa at give Børnene et godt Grundlag i Dansk, Regning og Skrivning; men der undervises ogsaa i Religion, Historie, Geografi og Naturhistorie samt i Gymnastik, Tegning, Sang og kvindelig Haandgerning. I de første Klasser drives lejlighedsvis forskellige Haandarbejder (Fletning, Lerarbejde o. l.) baade for Drengene og Piger. — Skolen ser helst, at Børn, der ønskes optaget i 1. Underklasse, ikke forud er undervist.

I Underklasserne kræver vi fra Midten af første Skoleaar lidt Hjemmearbejde i Dansk og Regning. Hensigten med dette er ikke, at Børnene skal skaffe sig Kundskaber — det sker paa Skolen —, men at de skal vænnes til at have et, til at begynde med ganske let, dagligt Pligtarbejde. I de øvrige Fag kræves intet Hjemmearbejde før efter et Par Aars Skolegang og da kun saadant Arbejde, som forud er tilrettelagt paa Skolen.

I. Realklasse a.

I. Realklasse a er en Overgangsklasse fra Underklasserne til de egentlige Realklasser og fungerer tillige som en Modtagelses- og Forberedelsesklasse for Elever, der kommer fra andre Skoler. Den blev oprettet i 1930, da Erfaringen havde vist, at en ret stor Del baade af de Elever, der havde gaaet i Skolens Underklasser, og af dem, der blev optaget udefra, savnede den Modenhed og de Forkundskaber, der skulde til, for at de kunde faa fuldt Udbytte af Undervisningen i de højere Klasser. Der undervises i de samme Fag som i 4. Underklasse; men ved Undervisningen benyttes der i en Del af Fagene fyldigere Bøger, saaledes at Eleverne derigennem forberedes til det mere omfattende Arbejde, de følgende Klasser kræver.

I. Realklasse b — III. Realklasse.

De tre Realklasser omfatter normalt Alderen 11—14 Aar.

I I. Realklasse b optages som ny Fag Engelsk og Fysik, i II. Realklasse Tysk og Aritmetik og i III. Realklasse Geometri.

I øvrigt gælder det, at Undervisningsplanen for Realklasserne lægges saaledes, at Elever, der har fulgt dem helt igennem, vil have gennemgaaet det vigtigste Stof inden for Fagene Religion, Historie, Geografi, Naturhistorie og Fysik i udvidet Form. Endvidere har de faaet en fyldig Undervisning i Dansk og Regning samt et Grundlag enten for Selvstudium eller for videre Læning i Tysk, Engelsk og Matematik. — For Elever, der gaar ud af Skolen ved Konfirmationsalderen, betyder en saadan Undervisningsplan med en foreløbig Afslutning ved 14 Aars Alderen, at de har faaet en udvidet Undervisning, der i Omfang svarer til noget mere end den gamle Borgerskoleeksamen og noget mindre end den nuværende Mellemskoleeksamen. For de Elever, der skal tage Eksamen, har Undervisningsplanen den Fordel, at der bliver to hele Skoleaar til det afsluttende Eksamensarbejde. Selv om Eleverne ikke skal tage Eksamen, bør de ikke afbryde deres Skolegang før Udgangen af III. Realklasse.

Da Børnene i Realklasserne er naaet den Alder, da de kan præstere et virkeligt Hjemmearbejde, tages dette i Brug, dels ved Lektielæsning og dels ved Opgaveregning og Stilskrivning. Men Hovedregelen er, at intet Hjemmearbejde gives, uden at Skolen har sikret sig, at de Elever, der er kommet ind i dens Arbejdstakt, kan magte det. Til Gengæld kræver saa Skolen, at Hjemmearbejdet udføres med Omhu.

I. og II. Afgangsklasse.

I I. og II. Afgangsklasse foregaar det egentlige Eksamensarbejde paa det Grundlag, der er givet ved Undervisningen i de foregaaende Klasser.

Eleverne er nu i den Alder, hvor de ikke blot kan tage mod noget nyt, men hvor de ogsaa med større Modenhed kan optage et Arbejde i de gamle Fag. For at dette Arbejde, der har saa stor Betydning for de unges hele Udvikling, ikke skal blive trængt i Baggrunden af det nødvendige Eksamenshensyn, er det nødvendigt, at Grundlaget fra de forrige Klasser er helt i Orden. Forkundskaber er nyttige. For Elever, der samvittighedsfuldt har fulgt Skolens Undervisning gennem de yngre Klasser, mister Eksamenslæsningen det Præg af Eksamensterperi, der navnlig før i Tiden saa ofte klæbede ved Realskolerne, og Eksamen bliver det, den skal være: en naturlig Afslutning paa et roligt Skolearbejde.

Optagelse i Skolen

Det fremgaar af det foran udviklede, at Skolens Klasse-rækker danner et sammenhængende Hele, der strækker sig fra Barnets 6.—7. Aar til dets 16. Aar. Det er derfor naturligt at lade Børn, hvis Undervisning skal betros Skolen, begynde ved Indtrædelsen af den skolepligtige Alder, saa et Skoleskifte senere kan undgaas.

Underklasserne kan dog ifølge Sagens Natur kun søges af Børn, hvis Hjem er beliggende i Skolens nærmeste Opland, da en lang Skolevej vil virke hæmmende paa de smaa. Paa den anden Side maa det imidlertid fremhæves, at Optagelsen ikke, uden hvor der foreligger ganske særlige Omstændigheder, nogen Sinde bør udskydes længere end til

I. Realklasse (11 Aars Alderen) — og aldrig, uden at der samtidig drages Omsorg for, at Børnene ved Privatundervisning, navnlig i Sprog og Matematik, bringes paa Højde med den Klasse, hvori de søges optaget. Det maa derfor indtrængende tilraades Forældre, der tænker paa at lade deres Børn begynde senere end I. Realklasse, i god Tid at søge Oplysning paa Skolen om, hvad Børnene skal læse.

I mange Tilfælde vil det være heldigst at lade Børnene udefra begynde allerede i I. Realklasse a (10 Aars Alderen), der er anlagt som en Modtagelses- og Tilvænningsklasse (jfr. Side 33).

Optagelse i Skolen sker normalt ved Skoleaarets Begyndelse (efter Sommerferien).

Indmeldelser til det nye Skoleaar bedes foretaget senest 28. Juni.

Karakterer og Vidnesbyrd

Da det ofte viser sig, at den Bedømmelse af Eleverne, der kan udtrykkes gennem maanedlige Karakterer, bliver ensidig og derfor ikke tilstrækkelig oplysende for Hjemmene, vil Skolen afvekslende med Karaktererne sende Hjemmene skriftlige Vidnesbyrd om Eleverne, hvor den gør Rede for sin Opfattelse af deres Anlæg, Flid og Fremgang.

Karakter og Vidnesbyrd udsendes normalt saaledes:

Omkr. 15 Sept : Karakterer. Omkr. 15. Marts: Vidnesbyrd.
— 15 Okt : Vidnesbyrd. — 1. Maj: Karakterer.
— 15. Nov.: Karakterer. — 1. Juli: Karakterer.
— 15. Dec : Vidnesbyrd. (Aarseks.)
— 15. Febr.: Karakterer.

Det bemærkes udtrykkeligt, at baade Karakterer og Vidnesbyrd skal ses under Synsvinklen: Meddelelser til Hjemmene. I Tilfælde, hvor Skolens Opfattelse af et Barn synes at afvige væsentligt fra Hjemmets, bør det paagældende Hjem altid sætte sig i Forbindelse med Skolen. Dette bør ogsaa ske, hvis man i Hjemmene bliver opmærksom paa sygelige Tilstande, Irritabilitet, paafaldende Træthed o. lign., eller naar Barnet bruger uforholdsmæssig lang Tid til Skolearbejdet.

Skoletiden

lægges fra I. Realklasse a og opad saa vidt muligt saaledes, at den passer med Togtiderne. For Tiden kommer der Tog fra baade Vest og Øst Kl. ca. 9.15. Toget fra Vest er et Motortog, som er indlagt ved Velvilje fra Statsbanernes Side, og som ikke staar i Togplanen. Om Eftermiddagen gaar der Tog i begge Retninger Kl. ca. 15.30.

Ændringer i Præliminæreksamen

Fra Sommeren 1948 træder der forskellige Ændringer i Kraft vedrørende Præliminæreksamen. Ændringerne betegner stort set en Modernisering af de hidtidige Krav, der stammer fra 1895; men de betyder som Helhed ikke nogen Lettelse; Princippet i Ændringerne har været, at hvad der lettedes paa eet Omraade, blev føjet til paa et andet. Præliminæreksamen har derfor ogsaa stadig den ikke særlig nemme, men til Gengæld stærkt solide Karakter, som i Aarenes Løb har gjort den til en meget velanskreven Eksamen baade i og udenfor Erhvervs-livet. Skærpelserne ligger navnlig indenfor Fremmedsprogene; men der er tillige medtaget Undervisning i Trigonometri, Kemi og Svensk.

Efter de nye Bestemmelser kan Forberedelsestiden til Præliminæreksamen være enten 4 eller 5 Aar. Det samme var Tilfældet tidligere; men langt de fleste Skoler er forlængst gaaet over til 5-aarig Forberedelse.

Det er sket bl. a. af Hensyn til Sprogundervisningen, hvor det er af afgørende Betydning, at der er god Tid til en alsidig Sprogtilegnelse, og at Tilegnelsen faar Ro til at fæstne sig. Men iøvrigt gør tilsvarende Betragtninger sig gældende i alle Fag: Skal der blive nogen Tid til overs udover den, der med-gaar til at klare de nøgne Eksamensfordringer, gaar det ikke an at spare paa Forberedelsestiden; i samme Grad, som der spares paa den, kommer — med eller mod Lærernes Vilje — Terpningen til at beherske Undervisningen.

Nørre Aaby Realskole har allerede før 1920 haft 5-aarig Forberedelse til Eksamen (nu: I.—III. Rkl. og I.—II. Afgkl.), normalt i Alderen 11—16 Aar. Fra 1930 har Skolen yderligere haft 5-aarig Grundskole (I.—IV. Ukl. og I. Rkl. a). — Det

er ikke Stedet her at komme ind paa den skolepolitiske Debat, der i de sidste Aar har været ført om Eksamensskolens Omfang. Det er en Debat, som rimeligvis vil vare endnu nogle Efterkrigsaar, og hvor det mindre bliver Argumenternes Voldsomhed end Erfaringens Sikkerhed, der kommer til at gøre Udslaget.

Skolelæge

Naar Børnenes Sundhedstilstand er i Orden. og Evnerne slaar til, volder Skolearbejdet som Regel ikke større Anstrenge; men lider Barnet under uhensigtsmæssig Ernæring, uregelmæssig Nattesøvn, adenoide Vegetationer, Blodmangel eller andre sygelige Tilstande, mærkes det straks baade paa Barnets Oplagthed til Arbejdet og paa dets Velbefindende i det hele taget, og det er da af stor Betydning, at der hurtigst muligt bliver grebet ind. Endnu vigtigere er det i Tide at faa konstateret alvorlige Sygdomsanlæg eller Mangler ved Syn og Hørelse.

Erfaringen viser imidlertid, at baade Hjemmets og Skolens Iagttagelser Gang paa Gang glipper, saa det for sent bliver opdaget, at der er noget i Vejen med et Barn — ogsaa i Tilfælde, hvor Hjem og Skole har udvist stor Agtpaagivenhed. Her er det, at Skolelægens regelmæssigt gentagne Undersøgelser af hvert Barn faar Betydning.

Skolelægens Opgave er at undersøge det enkelte Barn, hvorimod Behandlingen af eventuelle Sygdomme varetages af Barnets sædvanlige Læge. Undersøgelsen finder Sted en Gang om Aaret, og i øvrigt saa ofte som Lægen eller Skolen finder Anledning til det. Men det er stadig nødvendigt, at saa vel Hjemmene som Skolen har Opmærksomheden henvendt paa Børnenes Sundhedstilstand, og at Hjemmene underretter Skolen, naar der er noget i Vejen. Dette gælder ikke blot i rene Sygdomstilfælde, men ogsaa — som allerede nævnt (Side 35) — naar Barnet viser Tegn paa Træthed, Uoplagthed til Arbejdet eller synes at tabe Lysten til at læse.

I Overgangsalderen indtræder der ofte saadanne Vanskeligheder i Forbindelse med heftige Humørsvingninger og stærke Ønsker om at komme ud af Skolen („Skoletræthed“). Det er Vanskeligheder, som ingen Læge kan bringe ud af Verden.

Men i visse Tilfælde kan Lægen mildne dem; for de store Pigers Vedkommende kan det her være af Betydning, at Skolen ogsaa har en kvindelig Skolelæge.

I øvrigt gælder det, at adskillige af Overgangsalderens Vanskeligheder ofte forsvinder „af sig selv“, naar der er gaaet en passende Tid. Det er Skolens Erfaring, at Elever, der i 13—15 Aars Alderen har haft en Periode af „Skoletræthed“, i de fleste Tilfælde genvinder deres Arbejdslyst og Oplagthed, inden de naar op i ældste Klasse.

Tandpleje for Eleverne

Skolen har sluttet Overenskomst med „Dansk Tandlægeforening“, hvorefter Skolens Elever har Adgang til almindelig Tandbehandling (Plombering med almindelige Plomber, Rodbehandling, Tandudtrækning og Tandrensning) paa følgende Vilkaar:

1. Behandlingen foregaar paa Tandlæge Fru Lanstorps Klinik i Nørre Aaby. Den finder Sted to Gange aarlig — og i øvrigt, naar Barnet trænger til det.
2. For Behandlingen betales for Børn, hvis Forældre er bosiddende i Nørre Aaby Kommune, 4 Kr. aarlig, der opkræves af Skolen med 2 Kr. halvaarlig. For Børn, hvis Forældre ikke er bosiddende i Nørre Aaby Kommune, betales 9 Kr. aarlig, der ligeledes opkræves halvaarlig.
3. Retten til Tandlægebehandlingen er betinget af, at Barnet indtegnes til Behandling straks ved Indmeldelsen i Skolen.
4. Elever, der indmeldes fra andre Skoler, har Adgang til Tandbehandling paa de ovenfor angivne Betingelser. Indmeldes de paa et højere Klassetrin end 1. eller 2. Underklasse, maa deres Tænder dog forud være fuldstændig istandsatte.

Skolepenge og Fripladser

Den 15. Marts 1947 vedtog Rigsdagen en ny Lønnings- og Tilskudslov for de private Realskoler. Loven sikrer paa den ene Side Lærerne samme Lønninger som i den tilsvarende offentlige Skole, men stiller paa den anden Side betydelige Krav til Skolens Ydelser. Endnu mens disse Linjer skrives, er det umuligt at overse Lovens Virkninger for Skolen, bl. a.

fordi Ministeriets Bekendtgørelse om forskellige Enkeltheder endnu ikke foreligger. Men efter de Sandsynlighedsberegninger, det er muligt at foretage, har Skolens Bestyrelse opstillet nedenstaaende Skolepengetarif, der gælder for Skoleaaret 1947—48:

| | Normalsats | | Moderationssatser | | | |
|------------------|------------|--------|-------------------|--------|-------|-------|
| | A | B | C | D | E | F |
| 1. Rb. - 2. Afg. | 25 Kr. | 21 Kr. | 17 Kr. | 13 Kr. | 9 Kr. | 5 Kr. |
| 1. Ra. | 16 - | 14 - | 12 - | 10 - | 8 - | 4 - |
| 3. - 4. Ukl. | 14 - | 12 - | 11 - | 10 - | 8 - | 4 - |
| 1. - 2. Ukl' | 12 - | 10 - | 9 - | 8 - | 6 - | 4 - |

Satserne angiver de maanedlige Skolepenge.

Af Hensyn til Anvendelsen af denne nye Tarif, maa alle, der ønsker at komme til at betale efter en af Moderationssatserne (B, C, D, E, F), indgive Skema med bekræftede Oplysninger om skattepligtig Indkomst og Formue ved sidste Skatteansættelse. Dette gælder ogsaa Hjem, der for Tiden har Moderation i Skolebetalingen, og som ogsaa fremtidig ønsker Moderation.

Paa Grundlag af de indgivne Skemaer og bl. a. under Hensyn til Børnetallet i de paagældende Hjem vil Skolens Bestyrelse ansætte Skolebetalingen for Skoleaaret 1947—48. Hvor særlige Grunde taler for det, kan der søges om hel Friplads og om Hjælp til Anskaffelse af Skolebøger.

Udover den ved Tariffen fastsatte Skolebetaling betaler hver Elev, der indstilles til Præliminæreksamen, en Eksamensafgift paa 25 Kr. Derimod betales der ikke særskilte Brændselspenge.

I Forbindelse med den foranførte Skolepengetarif oplyses, at Hovedgrundlaget for de Skolepengenedsættelser, der kan finde Sted, er Skolens Statstilskud. Nørre Aaby Kommune og en Del af Omegnskommunerne har dog gennem en Aarrække ydet Tilskud til Nedsættelser, naar det har vist sig, at Statens Tilskud var utilstrækkeligt. Idet Skolen udtaler sin Tak for disse Ydelser, ønsker den samtidig at udtale Haabet om, at det under den ny Tilskudslov skal vise sig muligt at naa frem til fastere Former ved Beregningen af Ydelserne.

Skolebøgerne

For at spare Forældrene for en Del af Bogudgifterne har Skolen for nogle Aar siden indført en Ordning, hvorefter den anskaffer de Skolebøger, som Eleverne kun skal bruge et enkelt Aar, og overlader dem til Elevernes Brug mod en Afgift paa ca. 25 pCt. af Bøgenes Bogladepris.

De Hjem, der ønsker at benytte sig af denne Ordning, bliver derved fri for at købe andre Bøger end dem, som Eleverne skal bruge til deres Eksamenslæsning. Besparelsen udgør 90—100 Kr. Det bemærkes udtrykkeligt, at alle har Ret til at benytte Bogordningen.

I Skolens Bogliste, som udsendes hvert Aar i Juni Maa-
ned, er angivet, hvilke Bøger Eleverne kan faa paa Skolen, og hvilke de selv skal anskaffe.

Gymnastik

Alle Eleverne skal være forsynede med Gymnastiksko uden Hæle, Drengene med et Par Gymnastikbenklæder af sort Stof og Pigerne fra 1. Rlk. og opad med Gymnastikdragt. Ligeledes fra 1. Rlk. og opefter skal hver Elev være forsynet med et Badehåndklæde. — Hver Elev skal have en Pose til at opbevare Gymnastiktøjet i.

Forskellige Bestemmelser

Ind- og Udmeldelse af Elever sker ved personlig (mundtlig eller skriftlig) Henvendelse til Skolens Bestyrer.

Udmeldelse kan kun finde Sted med fuld Maanedes Varsel, saaledes at der betales Skolepenge for den Maaned, hvori Udmeldelsen sker, samt for den følgende. Foreløbig Udmeldelse eller Udmeldelse til 1. Juli modtages ikke.

Skolepenge erlægges maanedsviis forud. For Ferier eller Skolelukninger, der skyldes Epidemier eller lignende Aarsager, betales Skolepenge som sædvanlig. Elever, der gaar ud af Skolen ved Skoleaarets Slutning, betaler Skolepenge for Juli.

Smitsomme Sygdomme. — I Overensstemmelse med Cirkulære af 24. April 1904 skal følgende Forholdsregler iagttages:

1. Naar der udbryder smitsomme Sygdomme i et Hjem, hvori der findes skolesøgende Børn, gøres der straks Anmeldelse derom til Skolens Bestyrer, og der formenes indtil videre

Børn, i hvis Hjem der findes en af disse Sygdomme, Adgang til Skolen, indtil Faren for Smitte er hævet.

2. Denne Forholdsregel iagttages i Reglen ikke ved Kighoste, Mæslinger, Faaresyge, Røde Hunde, Skoldkopper eller Halsbetændelse, medmindre Sygdommen er særlig ondartet.

Fritagelse for Gymnastik tilstedes kun efter Lægeattest, hvis den skal udstrækkes over mere end nogle faa Gange. Blanketter til Lægeattest faas paa Skolen ved Henvendelse til Gymnastiklæreren. Kortere Fritagelser kan tilstedes efter skriftlig Anmodning fra Hjemmet.

Konfirmationsforberedelse. — Skolens Plan lægges saaledes, at Konfirmationsforberedelsen, uden at volde noget større Afbræk i Skolearbejdet, kan foregaa i Sommerhalvaaret.

Forsømmelser. — Da ikke blot det enkelte Barn, men ogsaa Skolens hele Arbejde vil lide stærkt ved Forsømmelser, anmoder Skolen om, at alle nødvendige Forsømmelser undgaaes.

Sparsommelighed. — Skolen vil gerne henstille baade til Forældrene og Børnene, at Børnenes Forbrug af „Slik“ i Skolen og paa Vejen til og fra Skole holdes saa langt nede som muligt og helst ganske bortfalder. Skolen ønsker dog ikke at udstede noget egentligt Forbud paa dette Omraade; men baade Hensynet til det enkelte Barns Opdragelse til en naturlig Økonomi og Hensynet til dets mindre velbeslaaede Kammerater foranlediger denne Henstilling. — Skolen staar iøvrigt i Forbindelse med „Dansk Sparemærkekasse“ og modtager Indskud fra 5 Øre og opefter.

Cykler. — Skolen kan ikke paatage sig at skaffe Plads til Cykler for de Elever, der bor i Skolens umiddelbare Nærhed.

Af Skolens Ordensregler:

1. Ingen Elev maa forlade Skolen i Skoletiden uden Skolebestyrerens Tilladelse.

2. Ønskes det, at et Barn paa Grund af Sygdom skal holde sig inde i Frikvartererne, maa det medbringe Seddel herom fra Hjemmet. I Almindelighed er det bedst for Børnene, at de mellem Skoletimerne kommer ud i det fri.

3. Eleverne maa ikke opbevare Penge i Overtøjet eller i Pultene.

4. Elevernes Bøger og Skolerekvisitter, herunder ogsaa Gymnastikdragt, Gymnastiksko og Skiftefodtøj, maa være tydeligt mærkede med Navn.

Fundats for Nørre Aaby Realskole som selvejende Institution.

§ 1. Nørre Aaby Realskole er en selvejende Institution.

§ 2. Institutionens Formaal er at drive Realskole i egen Bygning og at bevare Skolen for Egnen. Idet der sættes bestemte Grænser for Skolens Omsættelighed, tilsigtes det, at de Midler, der til enhver Tid maatte tilflyde Skolen, i fuldt Omfang kommer Skolevirksomheden til gode.

§ 3. Institutionens Hjemsted og Værneting er Nørre Aaby i Middelfart Købstad m. v.'s Retskreds (Retskreds Nr. 43).

§ 4. Institutionen ejer Matr. Nr. 10-b og 38-æ i Nørre Aaby, med paastaaende Bygninger, samt det til Skolen hørende Inventar, Skolemateriel m. v.

§ 5. Institutionen raader yderligere over en Garantifond, stor 60.000 Kr., fordelt i Garantibeviser á 100 Kr. eller 300 Kr. eller 500 Kr.

Garantifonden hæfter — foruden Institutionens øvrige Aktiver — til enhver Tid for Institutionens Forpligtelser.

For Garantibeviserne gælder følgende Regler, der in extenso findes aftrykt paa hvert enkelt Garantibevis:

For hver indbetalt Garantium, 100 Kr. eller 300 Kr. eller 500 Kr., meddeles der af Institutionens Ledelse — Bestyrelsen — den paagældende Garant et Bevis, og over disse føres en nøjagtig Bog med Angivelse af Bevisets Løbe-Nr. og Garantens fulde Navn, Stilling og Bopæl.

Garantikapitalen er fra Garanternes Side uopsigelig.

Garantibeviserne kan med Samtykke af Institutionens Ledelse — Bestyrelsen — overdrages, og om Overdragelsen skal der da ske fornøden Notering saa vel paa selve Beviset som i den af Institutionen førte Garantbog.

Saafremt et Garantibevis maatte bortkomme, er Ledelsen, naar den, for hvem Garantibeviset er bortkommet, tilstrækkeligt har godtgjort dets Bortkomst og i Medfør af Lov Nr. 145 af 13. April 1938 sørget for dets Mortifikation, pligtig at udstede nyt Garantibevis. Omkostningerne ved Mortifikationen og Udstedelse af nyt Garantibevis erlægges af vedkommende Garant.

Den Garanterne tilkommende Rente fastsættes af den ordinære Generalforsamling og maa ikke overstige 4 pCt. p. a.

Udbyttekuponerne forældes i Løbet af 5 Aar.

§ 6. Institutionens Anliggender varetages af Generalforsamlingen og Bestyrelsen.

§ 7. Generalforsamlingen har indenfor de i Lov og Fundats opstillede Grænser den højeste Myndighed i alle Institutionens Anliggender.

§ 8. Adgang til Generalforsamlingen og Stemmeret paa denne har:

1. Ejere af Garantibeviser, dog at hver Garant kun har 1 Stemme, uanset det Antal Garantibeviser, han maatte være Indehaver af.
2. Forældre, der har Børn i Skolen. Hvert Forældrepar har uanset Antallet af Børn, de har i Skolen, kun 1 Stemme.

De samme Personer, der har Adgang til Generalforsamlingen, er valgbare til Bestyrelsen, dog ikke Skolens Bestyrer, Lærere og disses Ægtefæller.

Det paahviler Institutionens Bestyrelse til enhver Tid at føre en nøjagtig Fortegnelse over de stemmeberettigede, baade efter ovennævnte Gruppe 1 og Gruppe 2. Fortegnelsen skal være fremlagt ved enhver Generalforsamling.

Ved Afstemningen kan en Garant ifølge skriftlig Fuldmagt afgive Stemme for een fraværende Garant. Herudover kan der ikke stemmes ved Fuldmægtig.

§ 9. Generalforsamlingen afholdes, hvor Institutionen ifølge Fundatsen har sit Hjemsted. Bestyrelsen indkalder med 8 Dages Varsel til Generalforsamling ved Brev til de stemmeberettigede eller ved Annoncering i to paa Egnen udbredte Dagblade. Indkaldelsen skal indeholde Dato, Tid og Sted for Generalforsamlingen og Dagsordenen for denne.

§ 10. Ordinær Generalforsamling afholdes hvert Aar i Løbet af September Maaned.

Paa denne Generalforsamling skal Bestyrelsen:

- a) fremlægge Beretning for det forløbne Aar,
- b) fremlægge Regnskab og Statusopgørelse til Decision,
- c) fremsætte Forslag om Forrentning af Garantikapitalen,
- d) lade foretage Valg til Bestyrelse og Revisorer,
- e) lade behandle eventuelt indkomne Forslag.

§ 11. Overordentlig Generalforsamling afholdes, naar Bestyrelsen eller en Generalforsamling finder Anledning dertil, eller naar mindst $\frac{1}{3}$ af de stemmeberettigede ved anbefalet Brev til Bestyrelsen stiller Forlangende derom og samtidig angiver de Emner, der ønskes behandlet.

§ 12. Hvor ikke Lov eller Fundats bestemmer anderledes, træffer Generalforsamlingen Beslutning med simpel Stemmerflerhed af de afgivne Stemmer. Staar Stemmerne lige, er Formandens Stemme afgørende.

Saa længe Afstemningen ikke er begyndt, kan enhver stemmeberettiget stille Ændringsforslag.

Til at træffe Beslutning om:

1. Vedtægtsændringer,
2. Salg eller Pantsætning af Skolevirksomheden eller af Institutionens Ejendomme,
3. Skolevirksomhedens Ophør

udkræves $\frac{2}{3}$ Majoritet saa vel af Garantgruppen som af samtlige stemmeberettigede. Opfylder Generalforsamlingen ikke disse særlige Krav, indkaldes til en ny Generalforsamling, der tidligst kan finde Sted 14 Dage efter Afholdelsen af den Generalforsamling, paa hvilken Forslaget første Gang har været behandlet. Saafernt Forslaget paa denne Generalforsamling opnaar $\frac{2}{3}$ Majoritet saa vel af de mødte Garanter som af samtlige mødte stemmeberettigede, er det gyldigt vedtaget.

§ 13. Forslag, der ønskes behandlet paa den ordinære Generalforsamling, maa være tiistillet Institutionens Bestyrelse skriftligt inden 15. August.

§ 14. Bestyrelsen vælger Generalforsamlingens Dirigent.

§ 15. Over Forhandlingerne paa Generalforsamlingen affattes en kort Beretning, der indføres i en Protokol. Vedtagne Forslag indføres ordret i Protokollen.

Protokollen underskrives af Dirigenten og Bestyrelsens Formand, eventuelt et andet af Bestyrelsens Medlemmer.

§ 16. Institutionen ledes af en Bestyrelse paa 7 Medlemmer, hvoraf mindst 4 skal vælges blandt Garanterne.

Valget gælder for 2 Aar, og der afgaar skiftevis 3 og 4 Medlemmer. Genvalg kan finde Sted.

Valget er skriftligt, men Kandidaterne kan mundtligt bringes i Forslag. Hver stemmeberettiget skriver saa mange Navne paa Stemmesedlen, som der skal vælges Bestyrelsesmedlemmer. Indeholder Stemmesedlen flere eller færre Navne end dette Antal, er den ugyldig.

Viser det sig ved Optælling af Stemmesedlerne, at der ikke er valgt saa mange Garanter, at Bestemmelsen i nærværende Paragrafs Stk. 1 er opfyldt, holdes det nødvendige Antal Pladser aabne, og de paa Generalforsamlingen tilstedeværende Garanter besætter den eller disse ved ny Afstemning.

§ 17. Bestyrelsen vælger Formand, Næstformand, Sekretær og Kasserer. Formanden vælges blandt Garanterne; de to sidstnævnte kan vælges udenfor Bestyrelsen. I Bestyrelsesmøder deltager Skolens Bestyrer, men uden Stemmeret. Iøvrigt fastsætter Bestyrelsen selv sin Forretningsorden.

§ 18. Bestyrelsen udfører Generalforsamlingens Beslutninger, den har Ansvaret for Skolens økonomiske Ledelse. Den ansætter Bestyrer og Lærere og udøver i det hele med de Be-

grænsninger, Fundatsen fastsætter, alle Institutionens Be-
føjelser overfor Tredjemand.

Bestyrelsen er beslutningsdygtig, naar 5 af Medlemmerne
er til Stede. Bestyrelsesmøde afholdes, saa ofte Formanden
finder det fornødent, eller naar mindst 3 Bestyrelsesmedlem-
mer forlanger det. Møderne sammenkaldes og ledes af For-
manden, der fører en Protokol over Forhandlingerne.

§ 19. Til at forpligte Institutionen udkræves Underskrift af
samtlige Bestyrelsesmedlemmer, hvilket ogsaa skal gælde i
Tilfælde af Afhændelse og Pantsætning af fast Ejendom.

§ 20. Institutionens Regnskabsaar løber fra 1. August til
31. Juli.

§ 21. Inden Udgangen af hvert Aars August Maaned skal
Bestyrelsen opgøre det forløbne Aars Regnskab og afgive dette
tilligemed en Statusoversigt til Revision af de valgte Re-
visorere.

Revisorerne skal have tilendebragt Revisionen og tilbage-
sende det modtagne Regnskab med deres Bemærkninger til
Bestyrelsens Formand senest i Løbet af 8 Dage, hvorefter
Bestyrelsen fremlægger det reviderede Regnskab med Reviso-
rernes Paategning paa Skolen til Eftersyn for de paa Gene-
ralforsamlingen stemmeberettigede i 8 Dage før den ordinære
Generalforsamling.

§ 22. Revision af Regnskabet foretages af 2 af den ordinære
Generalforsamling valgte regnskabskyndige Revisorere. — Re-
visorerne vælges for eet Aar ad Gangen, men kan genvælges.

§ 23. Naar Skolens Ophør eller Salg af Skolen (Skolevirk-
somheden) vedtages, skal Skolen indenfor et Tidsrum af 4
Uger regnet fra den Generalforsamling, hvor Salget er blevet
vedtaget, tilbydes en eventuel ny stedlig Forældrekreds og
da til en Salgssum, svarende til de paa Institutionen til det
paagældende Tidspunkt hvilende Forpligtelser, herunder Prio-
riteter paa den faste Ejendom, Garantikapitalens Indfrielse,
løs Gæld m. v.

Kan en saadan Afhændelse ikke bringes i Stand, paahviler
det Institutionens Ledelse (Bestyrelsen) at afhænde Skolen
bedst muligt, og et eventuelt, efter at Institutionens samtlige
Forpligtelser er dækket, fremkommende Beløb vil da være at
hensætte til en Fond, hvis Indtægter skal gaa til skolemæs-
sige Formaal, hvorom nærmere træffes Bestemmelse af Ge-
neralforsamlingen.

Saaledes vedtaget paa Aktieselskabet „Nørre Aaby Real-
skole“s Generalforsamling 5. og 19. September 1941, med
Ændringer henholdsvis af 31. Oktober og 14. November 1944
og 6. og 20. Juni 1946.

Indholdsfortegnelse:

| | Side |
|--|------|
| Skolens Bestyrelse m. m. | 2 |
| Jubilæumsskrift 1896—1946: | |
| Nørre Aaby Realskoles Grundlæggelse 1896—99 | 3 |
| Skiftende Ejere 1899—1908 | 10 |
| Skolen vinder Fodfæste 1908—1920 | 14 |
| Skolen som Aktieselskab 1920—1942 | 18 |
| Selvejende Institution 1942 | 24 |
| Bestyrelsens Medlemmer 1920—1946 | 28 |
| Skolens Lærere og Elever | 29 |
| Hvor kommer Eleverne fra? | 31 |
| Aarsskrift 1947: | |
| Skolens Rammer og Indhold | 32 |
| Optagelse i Skolen | 34 |
| Karakterer og Vidnesbyrd | 35 |
| Skoletiden | 36 |
| Ændringer i Præliminæreksamen | 36 |
| Skolelæge | 37 |
| Tandpleje for Eleverne | 38 |
| Skolepenge og Fripladser | 38 |
| Skolebøgerne | 40 |
| Gymnastik | 40 |
| Forskellige Bestemmelser | 40 |
| Af Skolens Ordensregler | 41 |
| Fundats for Nørre Aaby Realskole som selvejende Institution | 42 |

1 9 4 7
