



Danskernes Historie Online

Danske Slægtsforskeres Bibliotek

Dette værk er downloadet fra Danskernes Historie Online

Danskernes Historie Online er Danmarks største digitaliseringsprojekt af litteratur inden for emner som personalhistorie, lokalhistorie og slægtsforskning. Biblioteket hører under den almennyttige forening Danske Slægtsforskere. Vi bevarer vores fælles kulturarv, digitaliserer den og stiller den til rådighed for alle interesserede.

Støt vores arbejde – Bliv sponsor

Som sponsor i biblioteket opnår du en række fordele. Læs mere om fordele og sponsorat her: <https://slaegtsbibliotek.dk/sponsorat>

Ophavsret

Biblioteket indeholder værker både med og uden ophavsret. For værker, som er omfattet af ophavsret, må PDF-filen kun benyttes til personligt brug.

Links

Slægtsforskeres Bibliotek: <https://slaegtsbibliotek.dk>

Danske Slægtsforskere: <https://slaegt.dk>

HASLEV KOMMUNALE SKOLEVÆSEN

Beretning
1975 og
1976

HASLEV
BORGER- OG REALSKOLE
FØRSLEV SKOLE
GRØNDALSSKOLEN
LYSHOLM SKOLE
NORDSKOVSKOLEN
SVALEBÆKSKOLEN
TERSLEV SKOLE



VIGNETTER: *Per Jacobsen, Niels Jørgen Lund, Bent Schmidt*

REDAKTION: *P. Hammer Jacobsen*

Skolevæsenets kontortid:

Stadsskoleinspektøren og skolernes ledere træffes normalt kl. 8-9 samt efter aftale. Kontorerne er lukket i ferier og på skolefridage.

BERETNING

FOR

SKOLEÅRENE 1975 og 1976



HASLEV BORGER- OG REALSKOLE

FØRSLEV SKOLE

GRØNDALSSKOLEN

LYSHOLM SKOLE

NORDSKOVSKOLEN

SVALEBÆKSKOLEN

TERSLEV SKOLE

SKOLEKOMMISSIONEN FOR HASLEV KOMMUNE:

Formand indtil 8. juni 1976:
Postkontrollør BENT SKRYDSTRUP
Formand fra 19. august 1976:
Glasblæser PAUL BØGESTRØM
Bibliotekar GYDA NIELSEN
Ingeniør VAGN JØRGENSEN
Fru TOVE HAGBART JENSEN
Kirkegårdsinspektør O. V. BORUP
Skovfoged H. E. TOFTAGER
LIS DAVIDSEN (indtil 19. august 1976)
ALICE JENSEN (fra 19. august 1976)
Bestyrerinde ANNE-LISE JENSEN
Fabrikant LEIF ANDERSEN
Overmontør JØRGEN JENSEN (indtil 19. august 1976)
Kaptajn HANS RAAHAUGE (fra 19. august 1976)

STADSSKOLEINSPEKTØR:

P. HAMMER JACOBSEN

FÆLLESLÆRERRÅDETS FORMAND:

Lærer ANTON STENSEN CHRISTENSEN

FORMAND FOR SKOLENÆVN:

HASLEV: Assurandør Arne O. Andersen
Poppelvej 8, 4690 Haslev
FØRSLEV: Fru Inga Gjerløf Nielsen
Teestrup Nedenvej 7, 4690 Haslev

GRØNDALSSKOLEN:

Højskolelærer Bjarne Jørgensen
Skolevej 5, 4690 Haslev
LYSHOLM: Salgskonsulent Preben Nielsen
Lupinvej 2, 4690 Haslev
NORDSKOV: Sælger Børge Sørensen
Maglemosevej 42, 4690 Haslev
SVALEBÆK: Glasblæser Paul Bøgestrøm
Broksøvej 9, 4690 Haslev
TERSLEV: Gårdejer Poul Bøgh Frederiksen
Bjerredevej 32, 4682 Tureby

Fortegnelse over de enkelte skolers skolenævn findes under beretningen fra disse.

FRITIDSKOMMISSIONEN:

Formand: Skovfoged H. E. TOFTAGER
»Vartovhus«, Nygårdsvænge, 4684 Holme Olstrup.

Haslev kommunale skolevæsen

HASLEV KOMMUNALE SKOLEVÆSEN 1975-76

I rækken af beretninger om skolevæsenet i Haslev er der sket et brud. Der kom ingen beretning i 1975, og lad da så denne beretning begynde med at beklage dette. Opgaverne omkring skoler og skolevæsen var – og er stadig – så mangfoldige, at der i arbejdet ikke blev tid til og plads til også at udarbejde en årsberetning. Vi beder om vore læseseres forståelse herfor og prøver så i denne beretning også at samle det stof op, som vi i fjor måtte lade ligge ubrugt.

For hele den danske folkeskole var den vigtigste begiven-

DEN NYE SKOLELOV

hed vedtagelsen af den nye lov om folkeskolen den 26. juni 1975 og dens ikrafttræden 1. aug. 1976. Med den skolelov indførtes den udelte skole fra 1. til 9. skoleår. Den hidtidige skole, der kunne afsluttes med en realeksamen, en teknisk eller udvidet teknisk forberedelseksamen, afskaffedes, og eleverne – ikke forældrene – bestemmer selv, om de vil aflægge prøve eller ej.

Folkeskolen som sådan har ikke længere et formål. I stedet for formålsparagraffen er formuleret *en opgave*, som går ud på, at skolen skal give eleverne mulighed for at tilegne sig kundskaber, færdigheder, arbejdsmetoder og udtryksformer.

Skolens ansvar er at tilbyde sig med pædagogisk tilrettelagte undervisningsmuligheder, ansvaret for at udnytte disse muligheder ligger hos eleverne og i samarbejdet med forældrene.

En hovedlinje i loven er, at bortset fra elementærfagene (dansk – skrivning – regning (matematik) – engelsk), som alle eleverne skal have, løsnest kravene til undervisning i en række andre fag mere og mere for eleverne, jo ældre de bliver – ud fra en betragtning om, at alle skal ikke lære alt, men have lov til at udvikle deres evner inden for de fagområder, hvor deres interesser og muligheder ligger. Skolen får på denne måde 3 grupper af fag:

- a) obligatoriske fag, som alle skal have;
- b) tilbudsfag, som skolen *skal* tilbyde sine elever;
- c) valgfrie fag, som skolen efter sine muligheder *kan* tilbyde sine elever.

Om eleven skal deltage i undervisningen af tilbudsfag og valgfrie fag, afgøres af hjemmet, efter at skolen har afgivet sin vejledning.

En klar omlægning af muligheder er sket f. eks. med fagene historie, biologi og geografi. De er ikke længere obligatoriske for de ældste elever. Inden for det timetal, som eleverne har til rådighed, er der højst plads til 2 af fagene.

For faget kristendomskundskab har diskussionen stået på, at faget ikke længere er nævnt i skolens formålsparagraf. Faget er nu et fagligt område på linje med andre undervisningsfag.

For mange forældre blev den nye folkeskolelov en ubehagelig overraskelse, fordi de ikke længere som hidtil kunne udskille deres børn til en videregående uddannelse efter 7. klasse, mens andre hilste den som en liberalisering. Der kunne vælges fagligt niveau (grundkursus eller udvidet kursus) i en række fag, men endelig overgang til videregående uddannelse sker først efter 9. skoleår.

I Haslevs skoler viste sig den samme tendens, som mødes over hele landet, at forældre og børn i valget af valgfrie fag i 8. klasse for hovedpartens vedkommende valgte fag, som peger frem mod en videregående boglig uddannelse. Det betyder, at musiske fag som sløjde, husgerning, håndgerning, formning og musik kun sparsomt optræder i 8.-10. klasse-elevernes skema. De er af elever og forældre valgt fra til fordel for fremmedsprog, regning/matematik og fysik.

Til gengæld er samarbejdet med den kommunale ungdomsskole blevet forstærket, således at de fag, man ikke kunne få plads til på folkeskole-skemaet, bliver valgt som frivillige fag i fritidsundervisningen.

I Haslev betød den nye folkeskolelov tillige, at Haslev Gymnasium heller ikke længere kunne oprette realklasser, men ved overenskomst med Haslev kommune indgik en aftale om at overtage 2 hele udelte klasser fra en eller to af kommunens skoler. For kommunens elever er der her-efter 8.-10. klasse på gymnasiet, Borgerskolen og Nordskovskolen.

Ved forældremøder på alle kommunens skoler blev der i skoleåret 1975-76 redegjort for skoleloven og dens følger, hvorfor det ikke her er tan-ken at komme ind på en ny gennemgang af loven - selv om den natu-r ligvis fortsat vil være emne for mange drøftelser ved forældremøder og lignende.

En af lovens følgevirkninger var, at skole- og undervisningsplaner måtte tages op til en gennemgribende revision. I en række udvalg er der blevet og bliver der stadig arbejdet med udformingen specielt af læse-planerne på grundlag af ministerielle forslag, og afslutningen af dette arbejde venets først at ske omkring sommerferien 1977. Indtil da betrag-tes de ministerielle læseplansforslag som normgivende for skolernes un-dervisning.

En anden af folkeskolelovens følgevirkninger er, at den omlægning af undervisningen, som loven giver anvisning på, bevirker, at lærerne har et udvidet behov for at deltage i kurser for at kunne leve op til lovens krav. En form for efteruddannelse eller omskoling, hvad man nu vil kalde det. Det gælder klasselærerfunktionen, som den nye lov lægger megen vægt på, og det nye fag samtidskundskab. Men også andre fag og funktioner vil givetvis kunne komme på tale, ikke mindst samarbejds-former mellem hjem og skole på baggrund af folkeskolelovens bestem-melse om, at folkeskolens opgave skal løses i samarbejde med for-ældrene.

Efter sommerferien 1975 var opførelsen af kommunens nyeste, store skole, Nordskovskolen, tilendebragt. Selv om skolens enkelte afdelinger var taget i brug, efterhånden som de blev færdige, markeredes skolens færdiggørelse med en festlig indvielse under medvirken af eleverne og med gæster fra amtet, byrådet og naboskolerne. Skolen er nu en fuldt

udbygget skole med elever fra børnehaveklasse til og med 10. klasse. Moderne som den er har den også senere været fremvist af amt og kommune for udenbys gæster.

Byens fortsatte vækst på grund af tilflytning – ikke mindst fra Københavnsområdet – har bevirket, at der som led i en langsigtet skoleplanlægning har måttet oprettes endnu to selvstændige skoler, Grøndals-skolen og Lysholm skole. Igennem en årrække har de to skoler været anneksskoler til henholdsvis Haslev borger- og realskole og Nordskovskolen. Som selvstændige skoler har de fået eget skoledistrikt, eget lærerkorps og egen leder. Udskillelsen af endnu to nye skoledistrikter giver forståeligt nok i overgangsperioden nogen utryghed hos både elever og forældre, indtil f. eks. problemet med at få søskende i samme skole er løst.

På Grøndalskolen er der i skoleåret 1976–77 7 klasser fra børnehaveklasse til og med 6. klasse, og på Lysholm skole er der 10 klasser fra børnehaveklasse til og med 5. klasse.

Selvstændiggørelsen af de to skoler har naturligvis medført visse bygningsmæssige forandringer, som indtil nu har været mest omfattende på Grøndalskolen. Dette vil fortsætte i det kommende år, men også Lysholm skole skal sikkert have foretaget ændringer med henblik på dens funktion som distriktsskole.

Indtil videre er planerne med de to nyoprettede skoler, at de skal udbygges som dobbeltsporede skoler med elever fra børnehaveklasse til og med 7. klasse.

Med oprettelsen af de to nye skoler regner vi med at være dækket ind med skoler i kommunen for de næste 10–12 år. Det er muligt, at enkelte skoler skal udvides eller ombygges, men egentlig nye skoler skulle der ikke blive behov for.

De mindre skoler i Førslev, Terslev og Teestrup (Svalebækskolen) har inden for de seneste år fået sådanne udvidelser, at de med rimelighed vil kunne løse de skolemæssige opgaver i deres skoledistrikter – selv med en mindre vækst i elevtallet.

For Borgerskolen har færdiggørelsen af Nordskovskolen og udskillelsen af de to nye byskoler betydet, at elevtallet er bragt betydeligt ned med det resultat, at vandreklasser nu er helt afskaffet, og hver klasse har fået sit eget klasseværelse.

Den opgave, der nu forestår, er at skaffe en så rolig balance imellem skolerne, at de – bortset fra naturlig afgang – bliver stabiliseret både med hensyn til klasser og til lærerkorps. Først derved vil forældre og elever opleve deres egen skole som et sted, hvor de hører til.

Uden at det egentlig sker i skolevæsenets regie, hilser vi med tilfredshed, at det endelig lykkedes at komme i gang med byggeri af en svømmehal. Oprindeligt var der planlagt en svømmehal som en del af Borgerskolen. Den blev af besparelshensyn udskudt og senere ikke mindre end tre gange vedtaget, uden at den af den grund blev opført. Nu står svømmehallen færdig i forsommeren 1977, og Haslev kan indfri sin forpligtelse til at lære alle sine skoleelever at svømme i løbet af deres skoletid.

SVØMMEHALLEN

I skolernes idrætstimer er der regnet med en time om ugen til svømning i 4., 5. og 6. klasse, og det regner vi med at kunne starte efter sommerferien 1977. Som en overgangsløsning vil dog også 7. klasserne komme med i næste skoleår, og derefter vil svømmeundervisning for de ældste elever blive henvist til de valgfrie fag.

Af den megen omtale i byens aviser vil man sikkert være bekendt med, at man fra kommunens side har gjort meget for at få oprettet en skoledirektørstilling for at kunne etablere en selvstændig skole- og kulturforvaltning. Efter de nugældende bestemmelser har undervisningsministeriet måttet afslå kommunens ansøgning, fordi kommunen endnu ikke har 15.000 indbygger eller 2300 elever. Imidlertid er der forhandlinger i gang mellem undervisningsministeriet, Danmarks Lærerforening og Kommunernes Landsforening for at ændre på de gældende bestemmelser. Formentlig bringer året 1977 en løsning på disse problemer.

Baggrunden for ønsket om en selvstændig skole- og kulturforvaltning skal helt klar søges i den forøgelse af de administrative opgaver, som kommunen efter kommunesammenlægningerne og ændringen af de kommunale styrelsesfunktioner pr. 1. april 1975 har måttet lægge over på skoleforvaltningen. En række af de opgaver, som før blev løst i amtet, skal nu løses af kommunens egne administrative organer, herunder skolevæsenet.

En side af skolevæsenets mangesidede virksomhed, som mange næppe spilder mange tanker på, er skolebuskørselen. Efter at kommunen ifølge den nye friskolelov fra sommeren 1976 også skal afholde kørselsudgifterne til friskoleelever i kommunen, har udgiften til skolebuskørsel passeret millionen. Til alle kommunens skoler er der nu knyttet skolebusforbindelser, som hver dag bringer flere hundrede børn til og fra skole. En række af disse skolebusruter er også åbne for pensionister i det omfang, hvori der er plads i bussen. Ordningen har nu været gældende i to sæsoner og synes at fungere tilfredsstillende.

Buskørselen tilrettelægges i overensstemmelse med folkeskolelovens bestemmelser, der siger, at elever i børnehaveklasse, 1., 2. og 3. klasse, som har mere end 2,5 km til skole, skal transporteres. Fra 4. klasse og opefter er minimumsgrænsen 6 km, før eleven har krav på transport.



De transportberettigede børn er grundlaget for vor tilrettelæggelse, men er der derefter plads i bussen, kører den ikke forbi børn, der skal til eller fra skole, selv om de ikke efter loven har ret til transport. Skulle vi med denne ordning komme i pladsnød, tager vi de yngste elever med først.

FREMMEDESPROGEDE ELEVER

Mens flere kommuner rundt omkring os har så mange fremmedsprogede elever, at de har måttet indrette undervisning og klasser specielt for disse elever, har vi i Haslev kommune endnu ikke i væsentlig grad være stillet over for krav om undervisning af sådanne elever.

Imidlertid kan behovet for en sådan undervisning dukke op når som helst, og kommunen er da forpligtet til at skabe undervisningsmuligheder. Undervisningen skal ifølge ministeriets bestemmelser omfatte dansk og en faglig undervisning svarende til, hvad danske børn får, og undervisningen skal sigte imod, at børnene kan overføres til skolens almindelige folkeskoleklasser. Eleverne skal derfor opøves i en sådan færdighed i at benytte det danske sprog, at en overflytning bliver mulig.

Men også elevernes eget modersmål har de krav på at få undervisning

1. Hvis man i en kommune har mindst 12 elever, som ønsker undervisning i deres fremmede modersmål, har kommunen pligt til at etablere denne undervisning i hjemkommunen; er der færre end 12 elever, skal undervisningen søges etableret i amtskommunen og i samarbejde med denne. Hensigten med denne modersmålsundervisning er naturligvis, at eleverne ikke må blive rodløse, hverken i forhold til deres familie eller deres tidligere kulturkreds.



SUPPLERENDE UNDERVISNING

For langvarigt syge elever og for tilflyttede elever, som på grund af skoleskiftet har behov for undervisningshjælp, åbner den nye folkeskolelov adgang til supplerende undervisning.

Denne undervisning skal gives uden for elevens normale skoletid med højst 1 time om dagen i indtil 12 uger. Undervisningen skal fortrinsvis gives i dansk, regning/matematik, fysik/kemi og fremmedsprog, men kan i særlige tilfælde også gives i andre fag.

Baggrunden for bestemmelsen er uden tvivl den selvstændighed, den enkelte skole og det enkelte skolevæsen har fået med hensyn til tilrettelæggelse af undervisningen, f. eks. med hensyn til metoder og lærebøger i såvel dansk som regning. Det kan vanskeliggøre en skoleflytning, og den supplerende undervisning kommer dér ind som en håndsrækning, der skal hjælpe eleven over disse vanskeligheder.

DE HANDICAPPEDE OG FOLKESKOLEN

I den nye folkeskolelov er der åbnet mulighed for, at handicappede børn kan integreres i folkeskolen i den udstrækning, dette er muligt, og når forældrene ønsker det. Dette gælder såvel bevægelseshæmmede børn, syns- og hørehæmmede børn og børn med andre legemlige defekter, som det gælder åndeligt svagt udviklede børn.

Baggrunden for bestemmelsen er, at alle børn i så vid udstrækning som muligt skal kunne blive i deres hjem og leve en tilværelse med forældre og søskende så nær op ad andre menneskers normale tilværelse som muligt, men også at lære de handicappede at leve mellem mennesker uden handicap.

En nok så vigtig opgave ligger også i at lære os andre at leve med mennesker, som er anderledes. De trænger i visse henseender til vor hjælp og i mange måder til vor forståelse, men vi skal lære at give vor håndsrækning, uden at den bliver en almisse, men en vennetjeneste. Det samme gælder for øvrigt også over for mennesker af anden race eller nationalitet.

Det er en stor opgave, og umiddelbart kan vi næppe løse den, men hele den stab af speciallærere og eksperter, som findes i særfor sorgen, vil blive ført med børnene over i folkeskolen – forhåbentlig sammen med de bevillinger, som i øjeblikket gives til dette arbejde.

Ferieplan

1977

Vinterferie	fra 19. februar	til 27. februar
Påskeferie	fra 6. april	til 11. april
St. Bededag	6. maj	
Kristi Himmelfartsdag	19. maj	
Sommerfridag	20. maj	
Pinseferie	30. maj	
Sommerferie	fra 18. juni	til 7. august
Efterårsferie	fra 15. oktober	til 23. oktober

I ovenstående ferieplan angiver datoerne første og sidste feriedag.

1978

Vinterferie	fra 4. februar	til 12. februar
Påskeferie	fra 22. marts	til 27. marts
St. Bededag	21. april	
Kristi Himmelfartsdag	4. maj	
Sommerfridag	5. maj	
Pinseferie	15. maj	
Sommerferie	fra 17. juni	til 6. august

Planen for 1978 fremlægges med forbehold over for mulige ændringer på grund af eksamensdage og andet, som fastlægges af undervisningsministeriet.

Forsøget er allerede gjort i det små i visse skoler, og vi vil håbe, at opgaven også vil lykkes hos os.

FÆRDSELSUNDERVISNINGEN

Den nye folkeskolelovs gennemførelse har gjort det påkrævet for Rådet for større Færdselssikkerhed at udarbejde nye undervisningsmaterialer. Der er arbejdshæfter til alle årgangene, film og dias-sæt passende til emnerne. Da filmene er dyre at anskaffe for en enkelt skole, har skolerne i Haslev købt dem til fælles brug, mens dias-serierne findes på hver enkelt skole. Det trykte materiale fås gratis fra Rådet for større Færdselssikkerhed.

Følgende hovedemner bliver behandlet på de enkelte klassetrin:

Børnehaveklasse: Børn og færdsel (sang, formning, samtale).

1. klasse: Om dig selv (gå-regler, evt. gå-prøve)

2. klasse: Cykelregler, om partnere i trafikken.

3. klasse: Om køretøjer, gå- og cykelregler.

4. klasse: Om veje.

5. klasse: Om tider.

6. klasse: Sikkerhed på cykel (cyklistprøve).

7.-8. klasse: Sikkerhed på knallert (knallertprøve).

9.-10. klasse: Færdselsdynamik og færdselspsykologi. Forberedelse til kørekort.



De kan altså se, at færdselsundervisningen ikke alene rummer den tørre gennemgang af reglerne, men man prøver på at give eleverne forståelse for, at den enkelte trafikant er en »medspiller« i det store trafikspil, hvor vi er afhængige af vind og vejr, vejenes beskaffenhed, tiderne og mange andre faktorer – udover at vi nødvendigvis må overholde »spillets regler«.

Anne-Marie Bønnerup.

Over for kommuner og kommunale institutioner er det fra ministeriet blevet indskærpet, at man ved enhver beslutning, som omfatter en sagsafgørelse, skal gøre dem, hvem afgørelsen angår, opmærksom på, hvilke klageinstanser man har, hvis man ikke kan godkende afgørelsen.

KLAGEADGANG FOR FORÆLDRE

For skolevæsenet findes bestemmelserne om klageadgang i styrelsesloven for folkeskolen § 65, som gengives nedenfor.

§ 65. Klage over afgørelser, der er truffet af de kommunale skolemyndigheder, kan, medmindre andet er fastsat ved eller i henhold til lov, inden 4 uger fra afgørelsens meddelelse indbringes for amtsrådet af de myndigheder, organisationer eller personer, som afgørelsen angår.

Stk. 2. Klage over amtsrådets afgørelser, herunder afgørelser efter stk. 1, kan, medmindre andet er fastsat ved eller i henhold til lov, inden 4 uger fra afgørelsens meddelelse indbringes for undervisningsministeren af de myndigheder, organisationer eller personer, som afgørelsen angår.

UDDANNELSES- OG ERHVERVSORIENTERING

Dette arbejdsfelt i skolen har været stærkt koncentreret omkring de traditionelle områder som erhvervspraktik, bordmøder og arbejde i klasserne samt orienterende møder i forbindelse med den nye skolelov.

Sjældent har så få haft så meget at sige til så mange på så kort tid og præget af så stor usikkerhed. Indførelsen af en ny folkeskolelov med ændret struktur, eksamenskrav og prøveformer trækker en hale af for tiden uløste spørgsmål med sig. Hvordan ser de nye prøver ud? Hvorledes er det muligt at sende grundkursus-elever og udvidet-kursus-elever op til samme prøve? Hvilke fag skal folkeskoleelever møde frem med til en højere skoleform som f. eks. gymnasiet? De 2 år, der kommer, vil afvikle de sidste elever med TF, UTF og realeksamen samtidig med, at de uløste spørgsmål vil blive besvaret. Det forløbne år kan i korthed siges at have været et kontakt- og indsamlingsår af oplysninger om ændrede krav og vilkår for vore elever. Hvilke krav stiller f. eks. de enkelte fag og brancher til vore elever. Det er ikke umiddelbart muligt at sætte lighedstegn mellem udvidet kursus og realeksamen.

Rom blev ikke bygget på én dag, siger man. En ny skolelov bliver ikke noget, der »kommer op at stå« på et øjeblik, siger alle, der arbejder med disse problemer. Jeg vil derfor konkludere mit tilbageblik med at sige: For at bevare rodforbindelsen til det gamle vil mange kendte aktiviteter blive bevaret. For at leve op til de nye gældende bestemmelser vil andet blive prøvet. For at sikre en rolig og naturlig vækst i bedre retning for dette arbejdsfelt i folkeskolen vil opmærksomheden være rettet mod de facts, der i den nærmeste tid vil strømme frem fra mange forskellige organisationer, institutioner og interessegrupper. Opmærksomhedens indsamlede materialer af materiel og åndelig art vil sikkert resultere i en god blanding af sund fornuft og givtig inspiration til gavn for de unge, der har brug for råd og vejledning.

Hardy Rasmussen.

EN 5 ÅRS-PLAN

På skolekommissionens møde den 20. januar 1977 drøftedes skoleplanlægningen for de næste 5 år på grundlag af clevtallene pr. 1. september 1976.

Ved planlægningen tilstræbes så stor stabilitet som muligt både for omegnsskolernes tilknytningsforhold til en bestemt overbygningsskole, og for overbygningsskolens elev-, lærer- og klassetal.

Samtidig viser tallene og fordelingen af klasserne skolevæsenets behov for lokaler, og fordelingen viser, at vi ikke har noget udbygningsbehov i det planlagte tidsrum ud over færdiggørelsen af Lysholm skole og Grøndalsskolen som selvstændige skoler.

Fordelingen af elever i 8.-10. klasserne fremgår af følgende skema:

SKOLEOVERBYGNING I 1977-1981

Skole:	1977		1978		1979		1980		1981	
	Elevtal	Klassetal	Elevtal	Klassetal	Elevtal	Klassetal	Elevtal	Klassetal	Elevtal	Klassetal
Borgerskolen	86	4	39	2	39	2	25	1	25	1
Førslev skole	20	1	13	1	11	1	18	1	13	1
Grøndalsskolen			17	1	18	1	25	1	24	1
Svalebækskolen			23	1	32	2	21	1	22	1
Borgerskolen i alt	106	5	92	5	100	6	89	4	84	4
Nordskovskolen	47	2	88	4	66	3	69	3	59	3
Lysholm skole					17	1	32	2	17	1
Svalebækskolen	19	1								
Nordskovskolen i alt	66	3	88	4	83	4	101	5	76	4
Haslev Gymnasium										
Terslev skole	27	2	33	2	31	2	32	2	20	1
Skolevæsenet i alt	199	10	213	11	214	12	222	11	180	9

HASLEV MUSEUM

Selv om Haslev Museum, der nu har fået egen bygning i Frederiksgade lige over for rådhuset, er en selvstændig institution, er der alligevel god grund til også at omtale museets virksomhed i skolevæsenets beretning.

Oprindeligt havde museet til huse i Borgerskolen på Bregentvedvej. På grund af skolens stadige behov for lokaler blev det i nogle år lagt i magasin, hvorfra det delvis kunne udtages, da den nuværende Borgerskole opførtes med specielle lokaler for museet. Disse lokaler er stadig til rådighed for museet som depot for museets stadig voksende samlinger.

Når museet med grund medtages i skolevæsenets beretning, er baggrunden, at museet har valgt en arbejdsform med skiftende udstillinger, som i høj grad gør det anvendeligt for vore skoler. Lærerne besøger med deres klasser udstillingerne, og eleverne får lejlighed til at se tingene fungere og får ofte mulighed for selv at få tingene i hænderne.

Af sådanne udstillinger har museet i de sidste par år haft eksempelvis Uld og hør — Genbrug — Fra hånden i munden — Skolerne i Haslev Sideløbende med udstillingerne i selve museet har der også været skiftende udstillinger i udstillingsvinduerne i Jernbanegade, f. eks. et bødgersværksted — et ældre køkken.

Med udvidelsen af Haslev Bank er der ikke mere mulighed for disse udstillinger, som i høj grad har haft befolkningens interesse. Bygningen er revet ned, men museet siger banken tak for de mange års husly og håber, at ligende udstillingsmuligheder vil tilbyde sig andetsteds.

SKOLEBIBLIOTEKERNE I HASLEV KOMMUNE

Skolerne i kommunen har fra den 1. april 1975 til 1. april 1976 haft et samlet udlån på 30.197 bind fra læsestue, klassebiblioteker og klassehåndbiblioteker.

Fra Den Fælleskommunale Samling i Slagelse har skolevæsenet i samme periode lånt 9170 bøger, 154 dias, 50 lydbånd, 3 film og 36 transparenser.

På samtlige skoler har eleverne modtaget timer i biblioteksorientering med opgaveløsning.

GLEMTE SAGER



Selv om antallet af glemte ting og beklædningsgenstande er gået væsentligt ned, er der stadig mange ting i skolernes »glemmekasse«. Man undrer sig over, at tingene ikke afhentes, når man ser, hvad der glemmes af ure, briller, smykker og tøj.

Et par gange om året afleveres de glemte effekter til politiet efter at have været udstillet på skolerne, men hvis De savner noget af Deres barns tøj eller værdigenstande, er De velkommen til at se på indholdet i skolens glemmekasse ved at henvende Dem til skolens pedel eller skolens kontor.

BRANDSIKRING

Efter et par skolebrande, hvor skolerne lykkeligt var uden børn, og de store, ulykkelige hotelbrande har brandmyndighederne rettet deres opmærksomhed mod skolernes brandsikkerhedsforanstaltninger. I Haslev kommune er skolerne blevet gennemgået og har fået deres sikkerhedsudstyr kontrolleret. I tagkonstruktionen på Haslev borger- og realskole er der lavet brandskillerum for at forhindre en eventuel brand i at brede sig. I skolerne er opsat brandsirener, som endnu – heldigvis – kun et par gange om året er blevet brugt ved brandøvelser.

Ved de øvelser, som hidtil har været afholdt, har selv de største skoler været rømmet på mindre end 3–4 minutter.

Teatret på Borgerskolen

Teaterforestillingerne i vor by er nu gået ind i sin 12. sæson og må vel derfor siges nu at være en fast bestanddel i det kulturtilbud, som står til befolkningens disposition.

Med den nye teaterlov fik alle abonnenter tilbud om at få billetterne til halv pris, hvad staten senere som led i spareforanstaltningerne har måttet ændre til 40 % rabat.

I den første sæson under den nye teaterlov – sæsonen 1975–76 – var der næsten fuldt hus til alle 6 forestillinger, som var:

»Den indbildt syge«

»Frk. Reardon drikker lidt«

Teateraften v/ Lise Ringheim
og Henning Moritzen

»Du skønne ungdom«

»En duft af honning«

»Omstigning til Paradis«

»Søskende« – kom som ekstra forestilling uden for abonnementet.



Økonomisk har teatret hidtil kunnet bære sig selv med de lovbundne tilskud, men efterhånden som indkøbsprisen på en forestilling er mere end fordoblet – den er nu ca. 13.500–15.000 kr. – skal salen på det nærmeste være fuld for at svare sig. En fuld sal giver for tiden 14.689 kr. Udgifterne til administration, annoncering, billettrykning, brandvagt m.v. skal derefter dækkes af amtets tilskud. Hidindtil har der ikke været brug for at trække på Haslev kommunes garanti – og det håber vi også fortsat at kunne undgå.

BØRNETEATRET

Børneteatret i Haslev har i mange år været en succes. Der har været god tilslutning til forestillingerne, som bliver tilbudt alle børn i kommunens skoler. Størst tilslutning er der blandt de yngste, mens gruppen for 6.–7. kr. og opefter kun får en sparsom tilslutning. I den yngste gruppe for elever fra børnehaveklassen til 3. klasse har også børnene fra vore børnehaver i kommunen kunnet deltage.

Eleverne betaler 12 kr. for et abonnement på 3 forestillinger, og fra kommunen ydes et tilskud på samme størrelse – en ordning, som blev vedtaget i vor kommune, da børneteateret faldt ud af teaterloven.

I skoleåret 1975–76 var der solgt 826 abonnementer med i alt 2478 billetter, og fordelingen på de enkelte forestillinger var følgende:

Rimfaxe Teater: Dig og mig og vi to – 126 billetter.

Turnus teateret: Sig en hemmelighed – 246 billetter.

Skifteholdet: Rødhætte og ulven – 572 billetter.

Zangenberg: Dummeperere – 698 billetter.

Skifteholdet: Din hud er mørk – 128 billetter.

Fiolteateret: Skal vi lege far, mor og børn – 128 billetter.

Vester 60: Da Hans gik til byen – 128 billetter.

Fønixteateret: Den lille cirkus – 452 billetter.

Tilrettelæggelsen af forestillingerne forestås af et børneteaterudvalg, som er nedsat af fælleslærerrådet med en repræsentant fra hver af kommunens skoler samt en børnehaverepræsentant. Til at forestå det kommende års forestillinger vil skolenævnene blive bedt om i fællesskab at vælge 2 forældrerepræsentanter til at tiltræde udvalget.

Fritidsundervisning



FRITIDSKOMMISSIONENS MEDLEMMER:

Formand: Skovfoged H. E. Toftager, Vartovhus, Stoksbjergevej 9.

Bibliotekar Gyda Nielsen, Stengårdsvej 31.

Fru Tove Hagbart Jensen, Bråbyvej 44.

Kirkegårdsinspektør O. V. Borup, Hyrdehøj 2.

Lagerforvalter Egon Larsen, Teestrupvej 44.

Ingeniør Vagn Jørgensen, Ferskenvej 5.

Landmand Frede Jensen, Enghavegårdsvej 7.

Isolatør Heinz Cohn, Hørvænget 14.
Konsulent Jens Skaaning, Anemonevej 8.
Ingeniør Svend Christiansen, Mosevang 14.
Skomager Kaj Børge Jensen, Slagterivej 13.

HASLEV KOMMUNALE UNGDOMSSKOLE

Skoleleder: Ungdomsskoleinspektør Carl Jørgen Nielsen.
Træffes bedst mellem kl. 11 og 12 på telefon 69 24 97.
Privat: 69 15 04.
Pædagogisk medhjælper:
Lærer Erik Vejbæk.
Privat: 69 13 21.

Haslev kommunale Ungdomsskole har i skoleåret 1975-76 haft 435 elever, hvilket er godt 50 % af byens unge mellem 14 og 18 år.

Ungdomsskolens undervisning er ifølge fritidsloven opdelt på følgende måde:

- A. Almene kurser
- B. Prøveforberedende kurser
- C. Specialundervisning
- D. Fritidsvirksomhed

A. De almene kurser er ungdomsskolens ryggrad, og det er også her, vi har haft den største aktivitet. Ungdomsskoletilbuddet, der udsendtes i september, indeholdt tilbud om ca. 70 emner eller fag.

Hvis der melder sig 12 elever til et fag, skal det oprettes. Det betød, at følgende fag oprettedes i

Bråby: Sløjd (1), husgerning (1).

Førslev: Sløjd (1), husgerning (1), knallertkursus (1).

Haslev: Natur- og vildtpleje (1), knallertkursus (4), radioteknik (2), husgerning (6), vollebyball (1), jazzballet (1), maskinskrivning (2), metalsløjde (1), sløjd (1), kjolesyning (2), fransk (1), matematik (2), keramik (1), porcelænsmalning (2), motorlære (2), formning (1).

Svalebæk: Husgerning (1), sløjd (1), dramatik (1).

Terslev: Husgerning (3), sløjd (1),

Tallene i parentes angiver antallet af oprettede hold.

Det skal her nævnes, at ungdomsskolen ledes ud fra princippet om decentralisering i så høj grad som muligt. Dette må anses for at være hensigtsmæssigt, idet eleverne i omegnsbyerne kommer til at gå i ungdomsskole dér, hvor de hører til. At vi desuden sparer penge til transport, skal blot nævnes for fuldstændighedens skyld.

Denne organisationsform betyder, at vi i 1975-76 havde undervisning på Braaby Lilleskole, Førslev skole, Haslev borger- og realskole, Grøndalsskolen, Haslev Efterskole, Svalebækskolen og Terslev skole.



- B. Ungdomsskolen har haft 2 prøveforberedende kurser, nemlig 1 i latin og 1 i moderne husførelse. Latinholdet var til eksamen i foråret 1976, og 3 elever bestod prøven. Holdet i moderne husførelse er 2-årigt, og 9 elever regner med at aflægge prøve i 1977.
- C. Specialundervisningen tog i 1975-76 et opsving, idet ungdomsskolen oprettede

hold i dansk,
hold i regning,
hold i engelsk.

Disse hold var såkaldt kompenserende specialundervisning, d. v. s. formålet var at ophjælpe eller reparere det eller de handicaps, eleverne havde. Et hold skal startes, hvis 2 elever melder sig.

Grunden til, at flere elever søgte specialundervisning i ungdomsskolen, må søges i flere forhold, nemlig dels, at nogle ikke ønsker at undvære f. eks. dansktimer i folkeskolen for at få specialundervisning, dels at skolepsykologen henviser en del elever til ungdomsskolen.

Det skal oplyses, at lærerne, der underviser i disse fag i ungdomsskolen, ikke kan kan godkendes, hvis de ikke har gennemgået kurser, der gør dem kvalificerede til denne undervisning.

Som noget nyt oprettedes 1 hold i hensyntagende specialundervisning i husgerning. Formålet med denne undervisning er at give en undervisning, der tager hensyn til elevernes handicaps. Holdene oprettes, hvis der tilmelder sig 5 elever.

D. Fritidsforanstaltninger.

Ungdomsskolen havde i 1975-76 4 klubber:

- 1) Bråby, åben mandag til fredag kl. 19-22
- 2) Førslev, åben torsdag kl. 19-22
- 3) Grøndalsklubben, åben mandag til fredag kl. 19-22
- 4) Svalebækskolen, åben onsdag kl. 19-22

Endvidere var 14 elever, der deltog i specialundervisning, på en tur til Bulgarien med Gunhild og Erik Vejbæk. Turen varede 1 uge og var en stor oplevelse for eleverne.

Sammenfattende må det siges, at sæsonen 1975-76 har været tilfredsstillende for ungdomsskolen. Et godt samarbejde med folkeskolen har i året fundet sted - et samarbejde, der fortsat vil udbygges i takt med, at den nye folkeskolelov indføres.

VOKSENUUNDERVISNINGSNÆVNET 1975-76

Voksenundervisningsnævnet har i sæsonen 1975-76 godkendt i alt 41 kurser, der alle er gennemført.

Herudover har der været gennemført 4 foredragsrækker og et hold i specialundervisning. Det samlede antal kursister har været 738.

Igen i denne sæson har der været stor interesse for at lære fremmedsprog, og der er gennemført 6 hold i tysk, 6 hold i engelsk og 1 hold i fransk. Herudover har der været kursus i porcelænsmaling, keramik, stortryk, kjolesyning, tekstilformning, vævning, blomsterbinding, maskinskrivning, førstehjælp, yoga, jagtprøven, tale- og mødeteknik, fødselsforberedelse, møbelpolstring, svejsning og hestens røgt og pleje.

Kurserne har være tilbudt gennem oplysningsforbundene AOF og LOF i Haslev, Terslev Aftenskole og Midtsjællands Landboudom.

En god sæson igen, og fra Voksenundervisningsnævnet skal der lyde en tak til lederne og lærerne for en god sæson og til kursisterne en tak for godt fremmøde.

Jens Skåning.



Musikskolen havde i det forgangne skoleår 1975-76 ca. 140 elever fordelt på de traditionele fag: rytmik, blokfløjte, guitar, violin, cello, trompet, basun, slagtøj og klaver. Elever fra musikskolen medvirkede ved adskillige musikarrangementer rundt om i kommunen, og musikskolens nystartede Big Band havde to store opgaver, nemlig for det første en radioudsendelse i forbindelse med gymnasiekorets deltagelse i den årlige radiokonkurrence og for det andet orkestrets samarbejde med gymnasiekorets og Midtsjællands Kammerkor om den store julekoncert i Haslev Kirke. Ikke mindst sidstnævnte opgave var med til at bringe orkestret et langt stykke frem og var både spændende og inspirerende for alle medvirkende.

Efter forårskoncerten, der rummede mange fine elevpræstationer, og hvor alle musikskolens blæsere og strygere for første gang blev forenet i et »særdeles udvidet big band«, gik vi i gang med at realisere en ny struktur i musikskolen, der skulle bringe adskillige nye tilbud til eleverne. Af disse kan nævnes: Musikalsk legestue, violin fra 1. klassetrin efter Suzuki-metoden, slagtojsorkester, blikfløjtehold, becifringslære, hørrelære og improvisationsteori, og vi havde den store glæde, at næsten alle de nye tilbud viste sig at få mange tilmeldinger – det var faktisk kun de mere teoretiske fag, der ikke kom i gang allerede i dette skoleår.

Ikke færre end 200 elever tilmeldte sig i dette skoleår musikskolen, hvilket desværre afstedkommer både glæde og sorg. Det er naturligvis glædeligt, fordi det viser en stor og voksende interesse blandt børn og unge for at beskæftige sig med musik i fritiden, men det er virkelig sørgeligt, at vi ikke har bevillinger nok til at kunne tilgodese denne interesse, men har måttet sige nej til 29 elever og i år har oprettet ventelister i både klaver og guitar.



Poul Chr. Nielsen.



Personalia

HASLEV BORGER- OG REALSKOLE:

Afgang:

1. januar 1975:

Årsvikar Elsebeth Kragh – til udenlandsrejse.
Lærer Svend Stidsen – til Haandværkerhøjskolen.
Årsvikar Gitte Harill-Nielsen.

1. august 1975:

Lærer Ernst Harder – til Bavnaskolen som viceinspektør.
Årsvikar Nils Omdahl
Faglærer Poul Windahl Pedersen.

Ansættelser:

1. februar 1975:

Erik Hansen ansat som timelærer.



OVERLÆRER JOHANNES MORTENSEN

† 30. december 1976

Efter et halvt års kamp mod en håbløs sygdom døde Johs. Mortensen på årets næstsidste dag. Længe og åbent havde han selv, hans hustru og datter set denne udgang i møde. Deres stærke kristentro gav dem styrke til at møde også døden.

Johs. Mortensen var en meget omsorgsfuld og samvittighedsfuld lærer, flittig og velforberedt. Han gav sine elever noget gennem sin veltilrettede undervisning, både fagligt og menneskeligt. Han ville noget med sit liv og sin gerning, og sporene efter ham står uudsletteligt i vor bevidsthed.

Han var vellidt og respekteret af såvel kolleger som elever. På skolen vil vi bevare og ære hans minde.

1. august 1975:

Børge Nielsen ansat som konsulent for hjælpeklassen.
Connie Stagaard Andersen ansat som timelærer.
Bolette Dam Borup ansat som timelærer.
Jytte Bøgely Hansen ansat som faglærer.
Bente Jensen genansat som lærer.
Årsvikar Ulla Jacobsen.

Udnævnelse til fast øvelsesskolelærer:

Lærer Ulla Raahauge.
Lærer Inger Krog.

Orlov i skoleåret 1975-76:

Lærer Sonja Køhler-Johansen.

Afgang 1. august 1976:

Lærer Lillian Nielsen - til Dybkærskolen, Silkeborg.
Lærer Christian Weinreich - til Davidskolen, Aakirkeby.
Lærer Bolette Dam Borup.

1. oktober 1976:

Konsulent Børge Nielsen - til Skolehjemmet Roskilde Hvide,
Roskilde.

Udnævnelse til overlærer:

Lærer Marne Geer Jakobsen

Fast ansættelse: Lærer Leif Jensen.

Forflytninger:

Til Grøndalsskolen:

Lærer Jørgen Solmose som skoleinspektør.
Timelærer Søren Lauridsen
Faglærer Jytte Bøgely Hansen.
Lærer Bente Jensen
Lærer Eva Kjær.

Til Nordskovskolen:

Lærer Mona Bechmann.

Grøndalsskolen

1. august 1976: Jens Krøyer som timelærer.

Terslev skole

1. aug. 1976: Lærer Ulla Wulff Andersen som faglærer.

Nordskovskolen

1. aug. 1976:

Lærer Annelise Billehøj som fast lærer.
Lærer Henrik Billehøj som fast lærer.
Lærer Helle Hoff som timelærer.
Lærer Lars Engbertsen Paulsen som timelærer.

Lysholm skole

1. august 1976:

Lærer Sonja Køhler Johansen genindtrådt efter orlov.
Leon Labuz som faglærer.

15. nov. 1976:

Elisabeth Flemming som børnehaveklasseleder.

Svalebækskolen

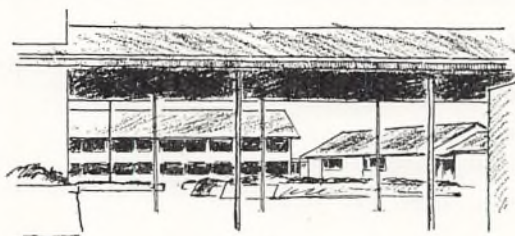
1. januar 1976:

Lærer Kjeld Nielsen genindtrådt efter orlov.

1. aug. 1976:

Lærer Anne Marie Johansen som timelærer.

Haslev borger- og realskole



SKOLENÆVN: Formand: Assurandør Arne O. Andersen
 Poppelvej 8, 4690 Haslev
 Kriminalass. Børge Neidel
 Hvedevænget 31, 4690 Haslev
 Seminarieadjunkt Carsten Spannow
 Havrevænget 50, 4690 Haslev
 Driftsassistent Arthur Christiansen
 Allégade 3 B, 4690 Haslev
 Fru Ellen Nørfelt
 Skovvang 8, 4690 Haslev

SPECIALKLASSER: Fru Rita Hansen
 Ferskenvej 6, 4690 Haslev
 Fru Alice Jensen
 Slagterivej 13, 4690 Haslev

SKOLEÅRET PÅ HASLEV BORGER- OG REALSKOLE

Ligesom enhver skoledag har sin rytme, har også skoleåret sin, dog med individuelle forskelle fra skole til skole.

På Borgerskolen er året delt op i terminer af årets ferier. I tiden mellem sommerferien og efterårsferien præges året endnu af de udendørs

aktiviteter som idrætsdage, ekskursioner og lejrskoler samtidig med, at skolearbejdet i klasserne finder sin form.

Tiden mellem efterårsferien og jul er en udpræget arbejdsperiode, af og til afbrudt af en klassefest, måske endda en skolefest. I denne periode er der et livligt forældrearbejde i gang i form af klasse-forældremøder, forældrekonsultationer og heldigvis ofte også samarbejde om klassens fester og øvrige arrangementer. Henimod jul har en del klasser ofte arrangeret jule-klippe-møde med forældre og børn og med fælles kaffebord og julehjemmebag. I denne periode falder også den første terminsprøve. Luciaoptog og juleafslutningen er det festlige højdepunkt for denne del af skoleåret.

Fra juleferien til vinterferien fortsætter arbejdet fra perioden før jul, men præges nu for de ældste elever i folkeskolen og deres forældre af, at der skal vælges valgfrie fag til 8.-10. klasse på grundlag af vejledning fra skolens lærere. Mødevirksomheden i denne periode bliver tæt, og et fast indslag er også den årlige erhvervsvejledningsaften, hvor eleverne på ét sted har mulighed for at tale med en række erhvervsfolk om erhverv og uddannelse. Fastelavnsfester og tøndeslagning for de yngste klasser runder denne periode af.



Næste fase i skoleåret mellem vinterferien og påsken er noget i retning af slutspurten for de ældste elever. I dette afsnit af året falder sidste terminsprøve, som har en afgørende indflydelse på årskaracteren, som skal være givet, inden den skriftlige eksamen finder sted omkring 1. maj.

Når påskeferien er overstået, begynder foråret at krible i eleverne. Bolde og sjippetove hører nu med til elevernes daglige skoleudstyr, og gymnastiktimern forlægges fra gymnastiksalene til sportsarealerne udenfor. Ikke mindst de mellemstore elever nyder disse udendørs aktiviteter, mens de ældste, for hvem eksamen står for døren, sender lange øjenkast efter dem. Klassesure, udflugter og lejrskoler står nu igen på mange klassers program og er med til at bryde skoledagens ensformighed og forlægge den indendørs undervisning til skov og mark som en glidende overgang til den længe imødesete sommerferie.

— — —

I skolens daglige ledelse er flere og flere daglige funktioner blevet varetaget af viceinspektør H. Ravn, mens administration og skoleforvaltning hviler på stadsskoleinspektøren— en arbejdsfordeling, som synes at fungere meget tilfredsstillende.

I skolenævnet har A. O. Andersen overtaget formandshvervet efter Børge Neidel, som fandt, at dette hverv helst skulle varetages af en af forældrevalgte repræsentanter.

IDRÆTTEN PÅ HASLEV BORGER- OG REALSKOLE

I de to år, der er gået, siden der sidst blev skrevet årsberetning, har idrætten på skolen ikke stået stille.

Skolens elever har med flid og god indsats deltaget i stævner og idrætskonkurrencer, der er arrangeret af landsudvalg, amtsudvalg og skolens egne lærerkræfter, og mange fine og gode resultater er opnået. Tak til de elever, der satte energi og ekstra træning ind for at være med til spændende og god idræt.

I den kommende tid ser vi idrætslærere frem til svømmeundervisning i den nye svømmehal. Der må også her gives en tak til dem, som tog initiativet til opførelse af en svømmehal – den vil sikkert blive brugt flittigt. En ny, en god og en sund idræt bliver fra næste skoleår startet her på Haslev Borger- og Realskole.

Poul Willum Petersen.



Førslev skole



SKOLENÆVN: Formand: Fru Ina Gjerløf Nielsen
Teestrup Nedenvej 7, 4690 Haslev
Distriktsassistent Jørgen Jensen
Førslev Møllevej 21, 4690 Haslev
Fabrikant Leif Andersen
Mejerivej 1, Førslev, 4690 Haslev
Fru Karen Eriksen
Simmendrup By 1, 4690 Haslev
Arkitekt Flemming Hansen
Mosevang 21, 4690 Haslev

SKOLELEDER: Førstelærer Holger Vinther
Førslev Skolevej 7, 4690 Haslev
Skolens telefon: (03) 68 00 74
Kontortid: daglig 8.05–8.50

AFSKED MED ERIK BENDIX

Den sidste skoledag i skoleåret 1975-76 skulle vi tage afsked med vores skoleleder, Erik Bendix.

Bendix har haft sin lærergerning i Førslev i 38 år, og i langt de fleste af årene har han været leder af skolen, hvorved han har sat sit præg på livet såvel i skolen som udenfor.

Det er et stort ansvar, skolen påtager sig, når vi forældre kommer med vore børn den første skoledag. Men Bendix har formået at leve op til dette ansvar. Folkeskolen er jo for alle, og jeg tror også, at alle forældre har været trygge ved at sende deres børn til Førslev Sogneskole. Her er et godt miljø, og der har altid været ro omkring skolens arbejde. Bendix har haft et usædvanligt godt samarbejde med lærerne, og det betyder meget, for er det en god arbejdsplads for lærerne, bliver det også en god arbejdsplads for børnene. For Bendix har det ikke blot været et spørgsmål om at få skolen til at fungere, men også at den fungerede på bedste måde for alle parter.

Fra forældrene skal der lyde en stor tak til Erik Bendix for alt, hvad han har gjort for vor skole og vort sogn i de forløbne 38 år.

– Den første skoledag i det nye skoleår kunne vi så byde vor nye skoleleder, H. Vinther, velkommen.

Men Vinther er jo absolut ikke ukendt på Førslev Sogneskole. Den 1. maj havde han 25 års jubilæum ved skolen. Vi kender Vinther som en dygtig lærer, der altid møder velforberedt til sit arbejde og er meget omhyggelig i enhver henseende. Vi siger tak for hans indsats i de forløbne 25 år og ønsker samtidig alt godt for Førslev Sogneskole under hans ledelse. Der må ikke herske tvivl om, at denne skole har så mange fordele – og betyder så meget for vort sogn, at den skal bestå fremover.

Ina Gjerløf Nielsen.

Skoleåret 1975-76 begynder. I mange uger efter starten skinner solen fra en skyfri himmel, og klasserne arbejder trods varmen støt og roligt med det stof, der er tillagt de enkelte klassetrin. I gymnastiktimerne træner piger og drenge flittigt, for det gælder om at opnå et godt resultat, når det årlige idrætsstævne afholdes på Førslev Sogneskoles boldbaner i september måned. Enkelte medaljer tilfalder elever her ved skolen – vel ud fra størrelsen et rimeligt antal.



Ved et forældremøde, der afholdes i november, taler amtsskolekonsulent R. Bodi over emnet »Den ny skolelov«. Da loven træder i kraft fra august 1976, bliver dette møde af interesse for både forældre og lærere, og tilslutningen er også stor.

Klasselærerne holder møde med de enkelte klassers forældre. Her møder næsten alle op, og under disse sammenkomster er der gode mulig-

heder for at lære hinanden ret godt at kende. Matematiklæreren deltager som regel også. Kaffebordet står dækket, og hver gang er stemningen meget hyggelig.

Efter en vinter med regn, slud og mørke nærmer de sidste måneder af skoleåret sig. Først i marts måned er en lørdag helt ekstraordinært skoledag. Denne og fredagen før bliver dog et par dage, der huskes. Det normale skoleskema suspenderes, og eleverne i alle klasser fra 1. til 7. arbejder med opgaver inden for samme emne, nemlig »havet«. Alle går i gang med lyst og interesse, og resultaterne udebliver ikke. Om lørdagen møder mange forældre op, inviteret til at se de enkelte klassers fremstillede arbejder. Der ses skibe, fyrtårne, fiskeredskaber, akvarier, søfugle m. m., og i skolekøkkenet er der smagsprøver på »noget godt fra havet«. En film om emnet mangler heller ikke – alt i alt et vellykket arrangement.

Udflugternes tid er nær. Her tilbyder klasselærerne et meget rigt varieret program for de enkelte klasser. 1. og 2. klasse drager af sted til Næstved og ser på denne bys seværdigheder. 3. klasse dropper den obligatoriske 1-dags udflugt til fordel for en weekend-tur i en spejderhytte. Der vælges med vilje et sted, der ligger nærved af hensyn til transport og børnenes alder, og valget falder på KFUK-spejdernes velindrettede hytte i Karrebækstorp. 17 børn deltager samt klasse- og matematiklærer. Fødevarer, sengetøj m. m. og godt humør medbringes, og villige forældre stiller deres tid og bil til rådighed. Udgiften pr. barn er rimelig: 35 kr. Oplevelsen ved at være sammen er god – så god, at en tur af lignende art sandsynligvis bliver gentaget. 4. og 5. klasse rejser til København og vender trætte hjem efter en lang dag i storbyen. For 6. og 7. klasse er turen til Bornholm den helt store oplevelse.

Ved skoleårets afslutning tages der afsked med ikke så få. 11 elever fra skolens 7. klasse siger farvel og fortsætter i 8. klasse efter sommerferien på Haslev Gymnasium. Fru Birgit Weinreich rejser til Bornholm og tiltræder en lærerstilling dér efter 5 års ansættelse her ved skolen. Jens Peter Høg, der i dette skoleår har forestået sang- og musikundervisningen, afløses af lærer Ole Knudsen. – Med anerkendende ord tages der afsked med skoleleder Erik Bendix, der efter en mangeårig førstelærergerning ved Førslev Sogneskole ikke fortsætter her, når det nye skoleår begynder. Der siges tak til alle, men først og fremmest tak for hyggeligt samvær på de mange hverdage.

Holger Vinther.

BRAABY LILLESKOLE

Braaby Lilleskole er optaget på skoleplanen for skoleforbundet for skolepsykologisk virksomhed mellem Haslev og Ringsted kommuner.

Skolens elevtal var pr. 1. september 1976 59 elever.

Grøndalsskolen



SKOLENÆVN: Højskolelærer Bjarne Jørgensen, formand
Skolevej 5, Haslev
Kirkegårdsinspektør O. V. Borup
Hyrdehøj 2, Haslev
Fru Kirsten Friislund
Skolevej 13, Haslev
Værkfører Bent Kjelner Pedersen
Tingvej 20, Haselv
Afdelingschef Svend Madsen
Sofiendalsvej 34, Haslev

*På det jævne, på det jævne,
ikke i det himmelblå,
der har livet sat dig stævne,
der skal du din prøve stå.
Alt, hvad herligt du kan nævne,
alt, hvad højt din sjæl kan nå,
skal henede på det jævne
fast sin rod i livet slå.*

Denne sangs indhold er på mange måder blevet en ledetråd på Grøndalsskolen. Ja, det er måske blevet skolens sang.

Skolen begyndte officielt at eksistere den 1. april 1976 med udnævnelsen af skolens leder, men allerede længe før var man begyndt fra kommunal side at genoprette den gamle Haslev Borger- og Realskole under navnet Grøndalsskolen.

Disse bygninger, der for visse deles vedkommende har en alder, der skriver sig fra forrige århundrede, er blevet en smuk ramme for et nutidigt indhold, der skyldes dygtige arkitekter og håndværkere.

Vi, der har vort arbejde, enten som elever eller personale, føler os godt tilpas i de omgivelser, der her er skabt.

Skolen har i dag (december 1976) 140 elever fordelt på 7 klasser og en lærerstab på 10 lærere.

Det giver et lille miljø, hvor alle kan føle sig trygge. Dette trygge miljø ønsker vi at fastholde, selv om vi ønsker at blive en fuldt udbygget grundskole (børnehaveklasse - 9. klasse), og det, mener vi, kan lade sig gøre med de planer, der foreligger med hensyn til skolens videre udbygning.

Skolens elever og personale prøver med folkeskolelovens ord om, at dagliglivet må bygge på åndsfrihed og demokrati at forme omgangsformer og regler, der giver den enkelte mulighed for at udvikle sine evner fuldt ud, både alene og i fællesskab med andre og dermed opnå det bedst mulige udbytte af skolegangen.

I denne proces må indgå åbenhed, ærlighed og tolerance, og det er vort indtryk, at der hos elever, forældre og personale er vilje til at stræbe efter dette mål.

Vor skole er blevet til samtidig med, at den nye folkeskolelov trådte i kraft. Det betyder et stort arbejde for skolens lærere, men det er også en udfordring, og det er vor opfattelse, at lærerne har taget udfordringen op til glæde og gavn for skolens elever.

Det er vort håb, at folkeskolelovens krav om meningsfuldt arbejde vil betyde, at skolen bliver et levende værksted for alle i skolen.

Det betyder, at der må være lokaler til rådighed af forskellig slags. Det første skridt på vejen er skolens 2. etape, hvor der i bygningerne mod Bregentvedvej og Grøndalsvej indrettes lokaler til bibliotek, sløjd og naturlære/biologi samt nogle klasselokaler.

Disse lokaler skal gerne stå færdige til skoleåret 1977/78 og vil medføre en væsentlig styrkelse af den daglige undervisning.

Igangsætningen af 3. etape afhænger af udbygningen i skoledistriktet, men det er vort håb, at det vil ske inden for en overskuelig fremtid.

3. etape betyder, at de enkelte bygningsafsnit kommer til at hænge sammen, og at vi vil få lokaler, der helt kan leve op til de krav, der i dag stilles til en moderne skole.

Afsluttende vil vi sige, at vor skole er meget taknemmelig for den forældreopbakning, som mærkes i det daglige, og som gør, at vi forhåbentlig ikke mister jordforbindelsen.



Bjarne Jørgensen,
skolenævnsformand.

Jørgen Solmose,
skoleinspektør.

Lysholm skole



SKOLENÆVN: Salgskonsulent Preben Nielsen, formand
Lupinvej 2, Haslev
Bibliotekar Gyda Nielsen
Stengårdsvej 31, Haslev
Skatteinspektør Kaj H. Christensen
Rosenvænget 39, Haslev
Overmontør Alf Nielsen
Syrenvej 34, Haslev
Dagplejemoder Aase Dahl
Erantisvej 3, Haslev

SKOLELEDER: Jens Jensen
Parcelvej 46, Haslev

En beretning om skoleåret 1975-76, der jo udløb 31. juli 1976, vil for Lysholm skole falde ind under overskriften Lysholm-Nordskovskolen, da Lysholm skole først med skæringsdato 1. august 1976 blev udskilt fra Nordskovskolen.

Alligevel foregik der i slutningen af skoleåret 1975-76 en række aktiviteter omkring Lysholm skole, som kan være værd at nævne i en årsberetning. I april måned blev det officielt foreslået, at Lysholm skole skulle starte som selvstændig skole ved starten af skoleåret 1976-77. Forslaget blev til en vedtagelse på byrådets møde i maj måned, og inden månedens udgang valgtes et skolenævn fra skolens kommende forældrekræds, således at skolenævnet kunne være med i ansættelsen af de lærerkræfter, der endnu manglede ved skolen. De fleste lærere var allerede tilknyttet skolen, idet de flyttede med fra Nordskovskolen.

Lysholm skole har tidligere været kendt for et nært tilhørsforhold mellem skole, elev og hjem. Vi håber, at disse for en skole meget vigtige ting må blive kendetegnende også for den genstartede Lysholm skole til gavn for først og fremmest de børn, der har deres daglige gang på skolen.

Jens Jensen.

Nordskovskolen



SKOLENÆVN: Sælger Børge Sørensen, formand
Maglemosevej 43, Haslev
Montør Karl Lindhardt-Mikkelsen
Nygade 17, Haslev
Kaptajn Hans Raahauge
Maglemosevej 52, Haslev
Postkontrollør Bent Skrydstrup
Egevej 16, Haslev
Frisørmester Jørgen Palmkvist
Kløervænget 1, Haslev

Efter nogle år med skolebyggeri og stor elevtilvækst ser det ud til, at vi skulle være inde i en noget roligere gænge. Naturligvis tager det en vis tid, inden så mange nye elever, lærere og forældre finder en rytme, som er naturlig og holdbar, men det er mit indtryk, at alle parter er positivt indstillet på i fællesskab at løse opgaverne.

Vi må love for, at vi har et ungt og engageret lærerkorps, som med god vilje har forsøgt at indsluse alle de nye elever på en måde, hvor man tilgodeser både de menneskelige og de indlæringsmæssige problemer, som følger med, når så mange nye kommer på så kort tid.

De lokalemæssige problemer er naturligvis stærkt forbedrede med Nordskovskolens færdigopførelse og Lysholm skoles udskillelse; det var i det lange løb ikke tilfredsstillende at skulle have eleverne fordelt på to skoler.

Vi ønsker alt godt for Lysholm skole og håber, at »Lysholm-ånden« fortsat må trives og have gode kår.

Det er af uvurderlig betydning at vi har et stabilt og trygt skolemiljø; derfor må vi alle – nye såvel som ikke nye i distriktet – stå sammen og hver især medvirke til, at også denne opbygningsperiode får et tilfredsstillende forløb.

Det er nødvendigt, at alle parter viser ekstra hensyn og forståelse i sådan en periode, hvor der ikke altid har hersket helt »normale« tilstande i alle klasser.

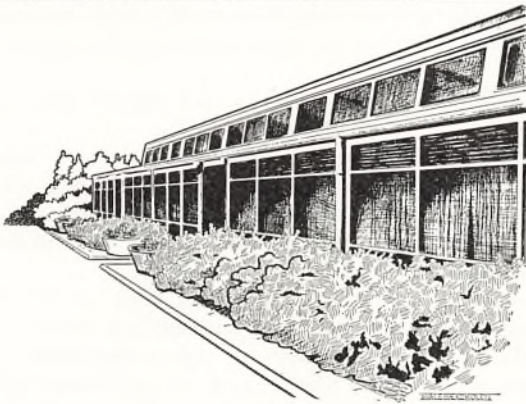
Bortset fra disse vokseværksproblemer er det en meget spændende og begivenhedsrig tid, vi oplever netop nu. Nordskovskolen er færdigbygget, og vi glæder os dagligt over de meget smukke og hensigtsmæssige forhold, vi har fået at arbejde under.

Store forandringer venter os i de kommende år; vi skal bl. a. gennemføre den nye skolelov med alle de muligheder og nyskabelser, det indebærer. Løsningen af alle disse opgaver stiller store krav om indsigt, fremsyn og god vilje hos alle implicerede parter.

I den nye skolelovs formålsparagraf står der, at folkeskolen i samarbejde med forældrene skal give eleverne mulighed for at tilegne sig kundskaber o. s. v. Politikerne har med loven forpligtet os til at samarbejde om opgaverne. Det falder forhåbentlig også naturligt for de fleste at være med i dette fællesskab, men jeg vil alligevel meget indtrængende opfordre alle til positivt at være med til at løse forskellige opgaver. Det vil kræve både tid og kræfter, men gør det alligevel – det gælder vore børn og deres fremtid.

Hans Fr. Jensen.

Svalebækskolen



SKOLENÆVN: Formand: Glasblæser Poul Bøgestrøm
Broksøvej 9, 4690 Haslev
Lagerforvalter Egon Larsen
Teestrupvej 44, 4690 Haslev
El-montør Bent Larsen
Bråbyvej 66, 4690 Haslev
Fru Birthe Rasmussen
Teestrup Nedenvej 8, 4690 Haslev
Fru Anne Grethe Nielsen
Kærvej 4, Skuderløse, 4690 Haslev

Børnehaveklassen fik det for sig selv, da vi flyttede den over i den ledige pedelbolig. Lidt isoleret, men alligevel i kontakt med skolen. Her er nu indrettet virkelig hyggelige lokaler, hvor alle aktiviteter kan foregå.

Vi fortsatte også dette skoleår med vore lørdagsaktiviteter med at lave møbler til hjemklasserne.

Den 3. november 1975 arrangerede skolenævnet et forældremøde med skolepsykolog Holm Nielsen og senere i skoleåret, den 3. februar 1976, et møde med amtskonsulent Bodi, der redegjorde for den nye skolelov.

Tidspunktet for skolefesten blev fremrykket i forhold til tidligere år. Den 19. februar 1976 spillede 7. kl. »Grever og Gavtyve« med Torben Skovby som instruktør. Klasseforældrerepræsentanterne hjalp os med arrangementet, og forældrene sluttede godt op om denne aften, som sluttede med dans til Flemming Mazurs en-mands orkester.

Skoleudflugterne blev igen fordelt på 2 dage, den 2. og 3. juni, og yderligere i forskellige hold. 5.-6. kl. var bl. a. på Carlsberg, Christiansborg, Jernbanemuseet og Zoologisk Museum; 3., 4.a og 4.b var på Vikingeskibsmuseet i Roskilde og Zoologisk Museum. Til begge steder forberedtes hjemmefra opgaveark, som blev besvaret af eleverne på de to museer. Børnehaveklassen samt 1. og 2. kl. var på havnerundfart og i Zoologisk Have. 7. kl. var på dette tidspunkt på lejrskoletur til Bornholm.

I april måned fik vi pyntet lidt op med beplantning langs indkørselen til skolen.

Kjeld Nielsen vendte tilbage fra Afrika ved det nye års begyndelse og overtog 1. kl., som indtil da havde haft Lis Simonsen som klasselærer.

Henrik Pedersen søgte sin afsked pr. 31. december 1975 og blev afløst senere af Lisa Nielsen, som tidligere var ansat på Bavneskolen i Dalby. Nu håber vi, at 3. kl. må bevare sin klasselærer.

Poul Windahl blev fuldt beskæftiget med timer på Nordskovskolen, hvor han samtidig med at passe vore sløjdtimer var ansat som faglærer.

Rigmor Holm, som havde orlov fra Århus skolevæsen, tog sig af børnehaveklassen og var med til at indrette de nye lokaler i pedelboligen. Desværre vendte hun tilbage til Århus igen, men vi havde heldigvis en BH-klasseleder i beredskab: Kirsten Jacobsen har nu hvervet.

Som nye lærere er yderligere ansat Anne Marie Johansen, som er klasselærer for 1. kl., og som har gymnastik med alle pigholdene, og Jette Petersen, der hovedsagelig beskæftiger sig med specialundervisningen.

Inger Juncher er stadig vikar for skolen.

Til dem, der gik, en tak – og til dem, der kom, vil jeg udtrykke et fortsat ønske om godt samarbejde fremover.

Yderligere orientering har været udsendt i »Svaleposten«.

Tak til elever, forældre, skolenævn – og ikke mindst en tak til mine kolleger for et godt skoleår.

Niels Jørgen Lund.

Terslev skole



SKOLENÆVN: Gdr. P. Bøgh Frederiksen, »Vasegård«,
Bjerredvej 32, 4682 Tureby (formand)
Bestyrerinde, fru Annelise Aavang Jensen
Terslev Bygade 16, 4690 Haslev
Fru Elna Reiter
Enghavegård, Terslev, 4690 Haslev
Forpagter Thorild Madsen
»Højagergård«, Høsten Torp, 4690 Haslev
Byrådsmedlem Niels Aage Nielsen
Terslev Skolevej 21, 4690 Haslev

SKOLELEDER: Jens E. Jacobsen
Skolens telefon: 68 10 62
Kontortid: 8-9, fra 1. nov. til 1. marts 8.30-9.30

- 8/9-11/9 75 5. klasse på lejrskole ved Møns klint.
11/9 75 Foredrag for hele forældrekrædsen af fagkonsulent Ingolf Leth.
Emne: Hjemmets og skolens samarbejde om seksualundervisning.
16/10 75 Skolefest for elever og forældre. 7. klasse opførte komedien
»Potte i Parken«.
6/11 75 Åbent hus dag for alle forældre.
15/12 75 6. klasse gik i Luciaoptog to gange på skolen samt
en gang på Terslev alderdomshjem.
17/12 75 3. klasse på ekskursion til Nationalmuseet, hvor
man besøgte den etnografiske samling om polarfolk.
16/2 76 Skolenævnet havde møde med forældrekrædsen.
6/3 76 Fastelavnsfest for hele skolen.
31/3 76 Konsultationsmøder for alle forældre.
1/4 76 Konsultationsmøder for alle forældre.
14/6 76 Udflugt for elever fra 3. og 4. klasserne.
15/6 76 Udflugt for elever fra 6. og 7. klasserne.
16/6 76 Udflugt for elever fra bh.kl., 1. og 2. klasse.
17/6 76 Idrætsdag for alle elever.



I løbet af året blev der afholdt mange forældremøder og enkelte klassefester.

En mere udførlig beretning om de enkelte arrangementer er naturligvis forlængst bragt i vort skoleblad »Nyt fra Terslev skole«.

Jens Jacobsen.

Specialundervisning

SKOLEPSYKOLOGISK KONTOR

I det forløbne skoleår blev der i Haslev kommune nyindstillet 127 børn. Foruden disse 127 børn, som blev førstegangundersøgt, er der foretaget kontrolprøver på alle elever, som tidligere er blevet indstillet, og som får specialundervisning.

I de 3 skoler i Ringsted kommune, som hørte under det område, der indtil dette skoleårs begyndelse betjentes af mig, har der været 32 nyindstillinger, og desuden er der ligeledes i dette område foretaget kontrolprøver af de børn, der tidligere har været undersøgt.

Årsagen til indstilling til skolepsykolog er stadig i de fleste tilfælde vanskeligheder i læse- og staveområdet samt i regning, men antallet af samspilsramte børn er noget forøget. Det er derfor en stor hjælp for os, at vi har en klinisk psykolog knyttet til det skolepsykologiske kontor, idet denne kan påtage sig arbejdet med de vanskeligste af disse sager.

Stigningen i antallet af de samspilsramte børn kan have flere grunde. Som en af de vigtigste kan nævnes den omstændighed, at det i stadig flere familier er nødvendigt, at både far og mor er nødt til at arbejde uden for hjemmet, og da deres arbejdsplads i mange tilfælde er i hovedstadsområdet, er de ofte borte fra hjemmet i henved 12 timer. Børnene er således efter skoletid overladt til sig selv eller kan måske i heldigste tilfælde søge til et fritidshjem, og den kontakt, de opnår med trætte forældre efter kl. 18, kan næppe tilfredsstille deres nødvendige behov. En anden grund til børnenes tilpasningsvanskeligheder kan måske søges i den overbelægning, som vore to store skoler, Nordskovskolen og Haslev borger- og realskole, har været udsat for. Navnlig har dette forhold været belastende for Haslev borger- og realskole, hvor begrebet »vandreklasser« gennem flere år har været en svær byrde. Det er forståeligt, at børnenes adfærd har været påvirket af disse forhold, og at hærværk mod skolens inventar har fundet sted oftere, end man almindeligvis kan vente i en skole. Imidlertid vil de to nye skoler, Grøndalsskolen og Lysholm skole, som er taget i brug i august 1976, aflaste overbelægningen i Nordskovskolen og navnlig i Haslev borger- og realskole, hvor børnetallet en overgang ser ud til at blive ret last, og der er ikke tvivl om, at det vil påvirke børnenes trivsel i gunstig retning. Når nogle forældre tidligere på deres børns vegne har været nervøse for den store skole, kan man nok nu berolige dem med, at netop på Haslev borger- og realskole kan man forvente et roligt og børnevenligt miljø.

I skoleåret 1976-77 blive området, der betjenes af kontoret i Haslev, indskrænket til at omfatte skolerne i Haslev kommune, idet de 3 Ringsted-skoler, som gennem de sidste år har været betjent herfra, i fremtiden kommer under kontoret i Ringsted.

Endvidere vil Lysholm skole blive betjent af ledende skolepsykolog Hans Gerhardt Nielsen, således at jeg herefter har et mindre arbejdsområde, hvilket giver mulighed for hyppigere besøg på hver skole. Dette vil også medføre, at jeg i højere grad end tidligere meget hurtigt vil kunne gå i gang med indstillinger, der betegnes som hastesager.

E. Holm-Nielsen, skolepsykolog.

TALE-HØREUNDERVISNINGEN 1975-76

Henvi-ningssager for børn med tale-høreproblemer er vokset støt i de senere år, og vi har i det forløbne skoleår haft 57 sager til behandling. Heraf var 12 sager fra de skoler i Ringsted-området, som vi betjente indtil udgangen af skoleåret, hvor arbejdsområderne blev ændret.

Anmeldelserne har været nogenlunde jævnt fordelt efter de forskellige skolers børnetal, men sådan, at drengene tegner sig for 35 indstillinger og pigerne for 22. Af disse har vi kun 6 børn med hørevanskeligheder, mens resten har taleproblemer under en eller anden form.

21 børn har modtaget taleundervisning, mens 16 børn stod på venteliste ved det nye skoleårs begyndelse. Til det resterende antal er der givet råd og vejledning til barnet, til forældrene og til lærerne, og børnene holdes et stykke tid under observation.

Vi koncentrerer os fortrinsvis om at arbejde med børnene, så snart de er tilmeldt børnehaveklasserne, i selve disse klasser og i de yngste skoleklasser for så vidt muligt at forsøge at hjælpe børnene til at overvinde vanskelighederne, og vi er meget glade for, at alle, der har med børnene at gøre på disse alderstrin, tidligt foretager anmeldelse til os.

Helge Holse-Pedersen.



Den 1. september 1975 havde skoletandplejen i Haslev 25 års jubilæum. Fra en spæd begyndelse under taget på den gamle Borgerskole har kommunen nu tandklinik med 2 stole på hver af de 2 store skoler og 3 ansatte tandlæger og 6 assistenter.

Skoletandplejen omfatter nu ikke alene de indskrevne skoleelever, men også de to førskoleår forud for 1. klasse.

Jubilæet, der tillige også var jubilæum for klinikchefen fru Inger Fanø, blev på behørig vis markeret med en snæver, indbudt kreds fra kommunalbestyrelse og skolevæsen, som overbragte begge jubilarer deres bedste lykønskninger.

I skoleåret 1975-76 har i alt 2161 børn fra Haslev kommune været tilsluttet børnetandplejen – mod 1811 året før. Stigningen skyldes, at tilbuddet om børnetandpleje fra 1. august 1975 blev udvidet til at omfatte 2 årgange førskolebørn foruden som hidtil børn fra 1.-9. kl. incl.

Forældre med børn født i 1969 og 1970 fik umiddelbart efter sommerferien en orientering om Haslev kommunes børnetandpleje, som omfatter regelmæssige undersøgelser med dertil hørende behandlinger, fluorprofylakse samt mulighed for tandregulering på specialklinik i Næstved.

Tilslutningsprocenten for småbørnene blev stor, og udvidelsen af ordningen har bevirket, at 1. klassernes tandstatus er betydeligt forbedret, og børnene er derfor nemmere at behandle.

De unge, som opfører sig som skoletandplejen som 16-årige, kan gå direkte ind i sygesikringens regelmæssige tandplejeordning, hvilket dels betyder en økonomisk fordel, dels at sygesikringen sørger for at fremsende indkaldelseskort om tandeftersyn.

En undersøgelse i Vestsjællands amt har vist, at 90 % af unge i Haslev kommune er tilsluttet den regelmæssige ungdomstandpleje.

Den 1. december 1975 indviedes på Nordskovskolen en ny, fuldt moderne tandklinik, hvor der foruden behandlingsklinikkerne er indrettet en profylakseklinik til brug ved holdvis tandbørsteinstruktion. Det har betydet, at alle børn fra Nordskovskolen nu kan behandles på stedet, hvor før megen undervisningstid gik tabt med transport frem og tilbage.

Børnetandklinikkerne har stadig tilknytning til tandreguleringsklinikken Næstved. At ventetiden her er steget betydeligt, skyldes ikke mindst, at flere børn er blevet interesserede i og motiverede for at gennemføre meget langvarige behandlinger for at opnå bedre tandstillinger.

Børnetandplejen vil stige efter at udvide ordningen – antagelig med en årgang ad gangen – indtil den omfatter alle børn i 3-års alderen.

Samtidig vil det profylaktiske arbejde, som amtet hidtil har varetaget på småbørnene, for størstedelen overgå til kommunen fra næste skoleårs begyndelse.

Inger Fanø.



Skolelæge

NY SKOLELÆGE

Som afløser for læge J. Chr. Lyngge, der gennem en lang årrække var skolelæge for kommunens skoler, ansattes pr. 1. september 1975 læge Jette Lærkesen Holm som ny skolelæge. Dr. J. Lærkesen Holm er tillige med som læge i Haslev Lægecenter.

Skolernes lærere

HASLEV BORGER- OG REALSKOLE

Birte Andresen	Carl Jørgen Nielsen
Anne-Marie Bønnerup	Chr. Lassen Nielsen
Anton Stensen Christensen	Connie S. Nielsen
Flemming Hjuler Christensen	Gerda Nielsen
Kirsten Stensen Christensen	Hanne F. Nielsen
Birthe Christiansen	Kirsten Nielsen
Henry Dalgård	Bodil Pedersen
Poul Ebbekær	Gudrun Pedersen
Egil Agerlin Hansen	Niels Jacob Pedersen
Henry Hansen	Helge Birck Pedersen
Jørgen Daugaard Hansen	Harry Petersen
Erik Hansen	Poul Willum Petersen
Lisbeth Hansen	Gunhild Petersen
Ida Holm	Hardy Rasmussen
Mary Hoppe	Harry Ravn
P. Hammer Jacobsen	Folmer Romme
Joan Jacobsen	Ulla Råhauge
Per Jacobsen	Hanne Sarauw
M. Geer Jakobsen	Bent Schmidt
Leif Jensen	Edith Stavnsbjerg
K. Elmer Jørgensen	Ruth Steffensen
Annette W. Jørgensen	Leif Magleby Sørensen
Inger Jørgensen	Inger Thomsen
Rie Krainer	Gunnar Trab-Pedersen
Erik Krog	Gunhild Vejbæk
Inger Krog	Erik Vejbæk
Inger Lindhardt	Jytte Aaen
Johs. Mortensen	Vagn Aaen
Ib Munk	

FØRSLEV SOGNESKOLE

Holger Vinther	Orla Hansen
Hanne Bisgaard	Ole Bjørn Knudsen
Inger Celler	Lene Lykke Nielsen
Helga Jørgensen	

GRØNDALSSKOLEN

Jørgen Solmose	Bente Jensen
Birthe Christiansen	Søren Lauridsen
Lisbeth Fachmann	Eva Kjær
Jytte Bøgely Hansen	Jens Krøyer

LYSHOLM SKOLE

Elisabeth Dalgård	Elisabeth Flemming
Jette Dencher	Anne Grete Gade

Uffe Tvede Hansen
Jens Jensen
Sonja K hler-Johansen
Leon Labuz
Lissi Madsen

Elisab. Sch nning Nielsen
Aase Pedersen
Eva Poulsen
Anker Stidsen

NORDSKOVSKOLEN

Hans Fr. Jensen
Helge Andersen
Lis Ahrenkiel
Flemming Andersen
Kirsten Andersen
Marianne Bargfeldt
Mona Bechmann
Tage Bechmann
Annelise Billeh j
Henrik Billeh j
Else Bramsen
Agnete  . Christensen
Alice Christoffersen
Carl Martin Damg rd
Lone Danielsson
Mette Elleh j
Eske Eskesen
Liselotte Eskesen
Hans J rgen Hansen
Gunnar Hjarndal
Helle Hoff
Kirsten Jacobsen
Erling Hugger Jakobsen

Birgit Jensen
Gudrun Jensen
Jytte Kr ier Krak
Marianne Bybech Larsen
Astrid Laurberg-Jensen
Lif Lundkvist
Elisabeth Lund
Tove Lyder
Ellen Munksgaard
Hanne Nielsen
Ulrich Odgaard
Elin B rn Pedersen
Gudrun B nnel. Pedersen
Kirsten W. Pedersen
Knud Pedersen
Poul W. Pedersen
Lars Enghusen Poulsen
Margrethe Rasmussen
Jens Erik Skifter
Michael Teisen
Ole Thystrup
Karen Vikbjerg

SVALEB KSKOLEN

Kirsten Andersen
J rgen Essendrop
Rigmor Holm
Arne Holst
Inger Juncher
Bente J rgensen
Ellen Larsen
Niels J rgen Lund

Claus Nielsen
Kjeld Nielsen
Henrik Pedersen
Lene Skovby
Torben Skovby
Poul Windahl Pedersen
Lis Simonsen

TERSLEV SKOLE

Jens Jacobsen
Thom Christensen
Else Clemensen
Alice Dam
Kirsten Hansen
Gunnar Jensen
Marie Kjeldsen

S ren Kruse Larsen
Kirsten Lund
Bodil Odgaard
Thorkild Olsen
Margoth Svenstrup
Bodil T nnesen
Ulla Wulf-Andersen

HOVEDPOSTER I SKOLEVÆSENETS REGNSKAB 1975-76

Lærerløn og andre lønninger	9.655.824
Skolepsykologisk kontor	376.750
Administration og kontorhold	314.271
Eksamen og repræsentation	23.996
Skolekommission og -nævn	67.577
Undervisningsmidler og samlinger	794.332
Skolebiblioteker	191.834
Lejrskole og ekskursioner	86.760
Transport af elever	824.658
Haslev Gymnasium og andre skoler	1.028.543
Skolebespisning	90.421

Driften af skolerne:

El, vand, varme	940.947
Rengøring	1.227.132
Vedligeholdelse	840.835

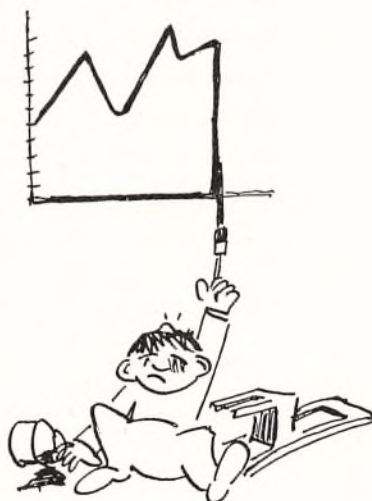
Fritidsundervisningen:

Ungdomsskolen	580.506
Voksenundervisningen	222.045
Ungdomsklubber, interessegrupper for børn	106.880
Tilskud til ungdomsforeningens lokaler	66.092
Fritidskommissionen	20.228
Tilskud til elever fra efterskoler og højskoler	102.503

17.562.134

Afskrivning, forrentning, forsikringer m. v. 3.267.527

Kommunens samlede skoleudgifter 20.829.661



SAMLET ELEVTAL, KLASSETAL OG LÆRERTAL
 I KOMMUNENS SKOLER
 1974-1975

Skole	Antal klasser	Antal elever	Antal lærere	Faglærere og årsvikarer
Førslev sogneskole	7	101	6	3
Lysholm-Nordskovskolen	34	667	40	4
Svalebækskolen	9	170	9	4
Terslev sogneskole	13	214	13	1
Haslev Borger- og Realskole.	46	745	55	14
1975 i alt	109	1897	123	26
1974 i alt.....	103	1812	107	33
Tilvækst	6	85	16	÷13

SAMLET ELEVTAL, KLASSETAL OG LÆRERTAL
 I KOMMUNENS SKOLER
 1975-76

Skole	Antal klasser	Antal elever	Antal lærere	Bø.kl.-lær., faglærere og årsvik.
Førslev skole	7	97	6	2
Grøndalsskolen	7	137	6	2
Haslev Borger- og Realskole.	36	557	45	12
Lysholm skole	10	141	9	4
Nordskovskolen	33	640	42	3
Svalebækskolen	9	165	10	3
Terslev skole	13	208	11	4
1976 i alt	115	1945	129	30
1975 i alt	109	1897	123	26
Tilvækst	6	48	6	4

HASLEV BORGER- OG REALSKOLE

Elevtal pr. 1. september 1974	811
Udskrevet med ophør af skolegang:	
3. realklasse	47
10. klasse	24
9. klasse	18
8. klasse	—
Andre klasser	3
	<hr/>
	92
Udskrevet til andre skoler.....	79
Udskrevet i alt.....	171
Indskrevet:	
Børnehaveklasse	35
1. klasse	61
1. realklasse	1
8. klasse	1
	<hr/>
	98
Fra andre skoler	51
	<hr/>
I alt	149
Tilbagegang	66
	<hr/>
Elevtal i alt pr. 1. september 1975	745

Elevtal pr. 1. september 1975	745
Udskrevet med ophør af skolegang:	
3. realklasse	60
10. klasse	24
9. klasse	3
Andre klasser	11
	<hr/>
	98
Udskrevet til andre skoler 27d/29p	56
Udskrevet til Grøndalsskolen	111
Udskrevet i alt	265
Indskrevet:	
Børnehaveklasse	19
1. klasse	11
	<hr/>
	30
Fra andre skoler	50
	<hr/>
I alt	80
Tilbagegang	187
	<hr/>
Elevtal i alt pr. 1. september 1976	558

HASLEV BORGER- OG REALSKOLES ELEVER

var pr. 1. september 1975 fordelt i følgende klasser:

Bø-kl. A	Bø-kl. B	= 2 kl. med 18d/17p =	35 elever
9d/9p	9d/8p		
1 A	1 B	1 C	= 3 kl. med 29d/32p = 61 elever
7d/13p	11d/9p	11d/10p	
2 A	2 B		= 2 kl. med 23d/26p = 49 elever
14d/11p	9d/15p		
3 A	3 B		= 2 kl. med 26d/20p = 46 elever
12d/9p	14d/11p		
4 A	4 B	4 C	= 3 kl. med 23d/35p = 58 elever
9d/12p	6d/13p	8d/10p	
5 A	5 B	5 C	= 3 kl. med 24d/29p = 53 elever
7d/7p	9d/15p	8d/7p	
6 A	6 B	6 C	6 D
15d/10p	9d/11p	11d/14p	10d/8p
7 A	7 B	7 C	7 D
10d/9p	9d/15p	11d/10p	9d/13p
8 A	8 B		= 4 kl. med 39d/47p = 86 elever
10d/7p	10d/6p		
9 A	9 B		= 2 kl. med 20d/13p = 33 elever
10d/4p	8d/5p		
10 A	10 B		= 2 kl. med 18d/9p = 27 elever
8d/15p	9d/7p		
1.ra	1.rb		= 2 kl. med 17d/12p = 29 elever
7d/16p	4d/11p		
2.ra	2.rb	2.rc	= 2 kl. med 11d/17p = 28 elever
4d/10p	4d/15p	3d/12p	= 3 kl. med 11d/37p = 48 elever
3.ra	3.hb	3.rc	3.rd
4d/11p	7d/8p	6d/9p	7d/9p
H2	H3	H4	H5
2d/2p	3d/3p	4d/—	3d/1p
H6	H7	H8	H9-10
3d/3p	5d/4p	4d/1p	3d/2p
			= 4 kl. med 12d/6p = 18 elever
			= 4 kl. med 15d/10p = 25 elever
1975 i alt			46 klasser med 745 elever

HASLEV BORGER- OG REALSKOLES ELEVER

var pr. 1. september 1976 fordelt i følgende klasser:

bø.k. A	= 1 kl. med 7d/12 p =	19 elever
7d/12p		
1 A	1 B	= 2 kl. med 13d/15p = 28 elever
8dr/9p	5d/6p	

2 A	2 B			= 2 kl. med 19d/21p = 40 elever
9d/12p	10d/9p			
3 A				= 1 kl. med 14d/11p = 25 elever
14d/11p				
4 A				= 1 kl. med 14d/11p = 25 elever
14d/11p				
5 A	5 B			= 2 kl. med 13d/26p = 39 elever
7d/13p	6d/13p			
6 A	6 B			= 2 kl. med 17d/22p = 39 elever
9d/14p	8d/8p			
7 A	7 B	7 C	7 D	= 4 kl. med 41d/45p = 86 elever
13d/10p	9d/11p	10d/15p	9d/9p	
8 A	8 B	8 C	8 D	= 4 kl. med 40d/49p = 89 elever
10d/10p	9d/15p	12d/12p	9d/12p	
9 A		9 B		= 2 kl. med 19d/11p = 30 elever
8d/6p		11d/5p		
10 A		10 B		= 2 kl. med 16d/8p = 24 elever
9d/3p		7d/5p		
2.ra		2.rb		= 2 kl. med 13d/18p = 31 elever
9d/6p		4d/12p		
3.ra	3.rb	3.rc		= 3 kl. med 11d/25p = 36 elever
5d/8p	3d/8p	3d/9p		
H 2	H 3	H 4	H 5	
2d/2p	2d/3p	4d/3p	4d/1p	= 8 kl. med 29d/18p = 47 elever
H 6	H 7	H 8	H 9	
4d/1p	3d/3p	7d/4p	3d/1p	
				1976 i alt = 36 kl. med 558 elever
				1975 i alt = 46 kl. med 745 elever
Nedgang				= 10 kl. med 187 elever

HASLEV GYMNASIUM

Gymnasiets elevtal var pr. 1. september 1976:

8. klasse (8.a 8d/15p, 8.b 13d/11p)	46 elever
Realafdelingen	77 elever
HF	97 elever
Gymnasieklasser	332 elever
Gymnasiet i alt	552 elever

På flere områder er der nært samarbejde mellem Haslev Gymnasium og kommunens skoler, dels ved overenskomsten mellem gymnasiet og Haslev kommune om 8.-10. klasserne, dels ved samarbejde i skoleforbundet om den skolepsykologiske virksomhed mellem Haslev og Ringsted kommuner, hvor gymnasiets elever tæller med. I fælleslærerrådet og i skoleledermøder deltager også repræsentanter for Haslev Gymnasium.

FØRSLEV SOGNESKOLE

pr. 1. september 1975:

1. kl.	=	1. klasse med	14 elever
11d/3p			
2. kl.	=	2. klasse med	13 elever
8d/5p			
3. kl.	=	3. klasse med	18 elever
7d/11p			
4. kl.	=	4. klasse med	11 elever
6d/5p			
5. kl.	=	5. klasse med	13 elever
11d/2p			
6. kl.	=	6. klasse med	20 elever
13d/7p			
7. kl.	=	7. klasse med	12 elever
7d/5p			
1975 i alt.....	7 klasser med.....		101 elever
1974 i alt.....	7 klasser med.....		93 elever
Tilvækst			8 elever

FØRSLEV SKOLES ELEVTAL

pr. 1. september 1976:

1. klasse	=	1 klasse med	11 elever
5d/6p			
2. klasse	=	1 klasse med	12 elever
11d/1p			
3. klasse	=	1 klasse med	13 elever
7d/6p			
4. klasse	=	1 klasse med	17 elever
6d/11p			
5. klasse	=	1 klasse med	12 elever
7d/5p			
6. klasse	=	1 klasse med	13 elever
11d/2p			
7. klasse	=	1 klasse med	19 elever
12d/7p			
1976 i alt	7 klasser med.....		97 elever
1975 i alt	7 klasser med		101 elever
Nedgang			4 elever

LYSHOLM SKOLES ELEV TAL

pr. 1. september 1976:

bø.kl. a	bø.kl. b	=	2 klasser med	29 elever
8d/7p	5d/9p			
1. kl. x	1. kl. y	=	2 klasser med	23 elever
7d/5p	5d/6p			
2. kl. L		=	1 klasse med	22 elever
11d/11p				
3. kl. L		=	1 klasse med	18 elever
10d/8p				
4. kl. L	4. kl. u	=	2 klasser med	31 elever
13d/3p	9d/6p			
5. kl. L	5. kl. u	=	2 klasser med	19 elever
5d/2p	3d/9p			
			1976 i alt	10 klasser med 142 elever

NORDSKOVSKOLEN (LYSHOLM-NORDSKOVSKOLEN)

Pr. 1. september 1975:

Bø. A	Bø. B	Bø. L	=	3 kl. med 31p/30d =	61 elever	
8p/10d	10p/13d	11d/7p				
1.a	1.b	1.c	1.L	=	4 kl. med 40p/40d =	80 elever
9p/11d	11p/9d	8p/10d	11p/10d			
2.a	2.b	2dc	2.x	=	4 kl. med 36p/37d =	73 elever
8p/11d	10p/9d	9p/9d	9p/8d			
3.a	3.b	3.x	3.y	=	4 kl. med 37p/49d =	86 elever
9p/13d	10p/11d	10p/12d	8p/13d			
4.a	4.b	4.c		=	3 kl. med 43p/41d =	83 elever
12p/16d	15p/13d	16p/12d				
5.x	5.y	5.z	5.L	=	4 kl. med 40p/43d =	83 elever
10p/13d	9p/9d	10p/10d	11p/11d			
6.a		6.b		=	2 kl. med 23p/21d =	44 elever
12p/10d		11p/11d				
7.a		7.b		=	2 kl. med 18p/21d =	39 elever
9p/12d		9p/9d				
8.a	8.b	8.c		=	3 kl. med 29p/22d =	51 elever
11p/9d	11p/4d	7p/9d				
9.a	9.b	9.c		=	3 kl. med 28p/40d =	68 elever
10p/12d	8p/15d	10p/13d				
			1975 i alt	=32 klasser med	668 elever	
			1974 i alt	=25 klasser med	530 elever	
			Tilvækst	= 7 klasser med	138 elever	

SVALEBÆKSKOLEN

Pr. 1. oktober 1975:

Bø.kl.	= 1 klasse med	15 elever
8d/7p			
1. klasse	= 1 klasse med	18 elever
11d/7p			
2. klasse	= 1 klasse med	22 elever
10d/12p			
3. klasse	= 1 klasse med	21 elever
10d/11p			
4.a	4.b	= 2 klasser med
12d/5p	7d/8p		32 elever
5. klasse	= 1 klasse med	23 elever
14d/9p			
6. klasse	= 1 klasse med	19 elever
4d/15p			
7. klasse	= 1 klasse med	19 elever
11d/8p			
1975 i alt	= 9 klasser med
1974 i alt	= 9 klasser med
			169 elever
			164 elever
Tilvækst		5 elever

Pr. 1. oktober 1976:

Bø.kl.	= 1 klasse med	18 elever
9d/9p			
1. klasse	= 1 klasse med	18 elever
10d/8p			
2. klasse	= 1 klasse med	15 elever
9d/6p			
3. klasse	= 1 klasse med	22 elever
11d/11p			
4. klasse	= 1 klasse med	20 elever
10d/10p			
5.a	5.b	= 2 klasser med
10d/4p	8d/8p		30 elever
6. klasse	= 1 klasse med	21 elever
13d/8p			
7. klasse	= 1 klasse med	21 elever
6d/15p			
1976 i alt	= 9 kl. med 86d/79p =	165 elever
1975 i alt	= 9 kl. med
			169 elever
Nedgang	=	4 elever

TERSLEV SKOLE

Pr. 15. oktober 1975:

Bø.kl.		= 1 klasse med	18 elever
8d/10p			
1. kl.		= 1 klasse med	22 elever
13d/9p			
2. kl.		= 1 klasse med	20 elever
7d/13p			
3. kl. A	3. kl. B	= 2 klasser med.....	32 elever
10d/8p	9d/5p		
4. kl. A	4. kl. B	= 2 klasser med.....	31 elever
3d/9p	10d/9p		
5. kl. A	5. kl. B	= 2 klasser med.....	33 elever
9d/8p	7d/9p		
6. kl. A	6. kl. B	= 2 klasser med.....	27 elever
6d/7p	8d/6p		
7. kl. A	7. kl. B	= 2 klasser med.....	28 elever
7d/8p	6d/7p		
1975 i alt		13 klasser med.....	211 elever
1974 i alt		13 klasser med.....	214 elever
Nedgang i elevtal			3 elever

Pr. 15. oktober 1976:

Bø.kl.		= 1 klasse med	17 elever
6d/11p			
1. kl. A	1. kl. B	= 2 klasser med.....	26 elever
6d/8p	7d/5p		
2. kl.		= 1 klasse med	25 elever
15d/10p			
3. kl.		= 1 klasse med	17 elever
7d/10p			
4. kl. A	4. kl. B	= 2 klasser med.....	31 elever
8d/8p	10d/5p		
5. kl. A	5. kl. B	= 2 klasser med.....	32 elever
4d/9p	10d/9p		
6. kl. A	6. kl. B	= 2 klasser med.....	32 elever
9d/8p	6d/9p		
7. kl. A	7. kl. B	= 2 klasser med.....	30 elever
6d/9p	8d/7p		
1976 i alt		13 klasser med	210 elever
1975 i alt		13 klasser med	211 elever
Nedgang			1 elev

HASLEV KOMMUNES SKOLEBYGNINGER

Skole	opført år	udvidet år	alm. klasselok.	gymnastiksale	skolekøkken	sløjdlokaler	andre faglokaler	boliger antal	Bemærkning
Haslev (Borgerskolen)	1967		40	2	1	2	11	1	
Førslev	1963	1971	5	1	1	1	2	4	
Grøndalsskolen	1894	1926 1933	7	1	1		1		
Lysholm	1908	1932 1959 1971 1972	12	1			3		
Nordskovskolen	1974		32		2	1	15	1	1 idrætshal
Svalebækskolen	1956	1973 1974 1975	7	1	1	1	4	5	bø.-kl. i tidl. pedelbolig
Terslev	1958	1970 1973	10	1	1	1	4	6	
I alt			113	7	7	6	40	17	
Braaby		1939 1960	4	1	1	1		2	Udlejet til Braaby Lilleskole

Årsbereningens redaktion sluttet den 1. januar 1977.

HASLEV KOMMUNALE SKOLEVÆSEN:

Leder af det samlede skolevæsen:
Stadsskoleinspektør *P. Hammer Jacobsen*
Tlf. 69 24 97

HASLEV BORGER- OG REALSKOLE

Skoleleder: Stadsskoleinspektør *P. Hammer Jacobsen*
Tlf. 69 24 97

FØRSLEV SKOLE

Skoleleder: Førstelærer *H. Vinther*
Tlf. 68 00 74

GRØNDALSSKOLEN

Skoleleder: Skoleinspektør *Jørgen Solmose*
Tlf. 69 16 73

LYSHOLM SKOLE

Skoleleder: Skoleinspektør *Jens Jensen*
Tlf. 69 27 88

NORDSKOVSKOLEN

Skoleleder: Skoleinspektør *H. Fr. Jensen*
Tlf. 69 32 33

SVALEBÆKSKOLEN

Skoleleder: Skoleinspektør *Niels Jørgen Lund*
Tlf. 82 62 88

TERSLEV SKOLE

Skoleleder: Skoleinspektør *Jens Jacobsen*
Tlf. 68 10 62

HASLEV KOMMUNALE UNGDOMSSKOLE

Skoleleder: Ungdomsskoleinspektør *Carl Jørgen Nielsen*
Tlf. 69 24 97 og 69 15 04 (pr.).

Plan over
Haslev
Borger- og realskole



INDSKRIVNING TIL 1. KLASSE OG BØRNEHAVEKLASSE 1978

Indskrivning til 1. klasse og/eller børnehaveklasse finder på alle kommunens skoler sted fra 5. til 9. september 1977 i skolens kontortid.

Dåbsattest (eller navneattest), koppeattest og CPR-kort medbringes.

