



Danskernes Historie Online

Danske Slægtsforskeres Bibliotek

Dette værk er downloadet fra Danskernes Historie Online

Danskernes Historie Online er Danmarks største digitaliseringsprojekt af litteratur inden for emner som personalhistorie, lokalhistorie og slægtsforskning. Biblioteket hører under den almennyttige forening Danske Slægtsforskere. Vi bevarer vores fælles kulturarv, digitaliserer den og stiller den til rådighed for alle interesserede.

Støt vores arbejde – Bliv sponsor

Som sponsor i biblioteket opnår du en række fordele. Læs mere om fordele og sponsorat her: <https://slaegtsbibliotek.dk/sponsorat>

Ophavsret

Biblioteket indeholder værker både med og uden ophavsret. For værker, som er omfattet af ophavsret, må PDF-filen kun benyttes til personligt brug.

Links

Slægtsforskeres Bibliotek: <https://slaegtsbibliotek.dk>

Danske Slægtsforskere: <https://slaegt.dk>



WEDIN'S KURSUS



AARSBERETNING 1945—46

Beretning

for Sæsonen August 1945—Juli 1946

Wedins Kursus

er oprettet i 1918 og gaar saaledes ind i sin 29. Sæson. Kursus er *statsanerkendt* og nyder alle deraf flydende Rettigheder: Kursus faar Tilskud fra Staten, Præliminær-, Mellemskole- og Realeksamen afholdes paa Kursus, og Kursus Elever eksamineres af Kursus Lærere.

Kursus Motto

er: Non scolae, sed vitae — ikke for Skolen, men for Livet. Det er derfor Kursus Maal at give vore Elever en grundig Undervisning og derigennem dygtiggøre dem til at løse de Opgaver, som Livet senere hen maatte stille dem overfor.

Legater

Wedins Kursus uddeler hvert Aar Legater til flittige og dygtige Elever, hvis økonomiske Kaar er saa daarlige, at de ved deres egne Midler næppe vil kunne gennemføre Læsningen. Ansøgning om Legat maa indsendes til Legatbestyrelsens Formand, Landsretssagfører Philip Dam, Gothersgade 137, inden 1. September. Ogsaa Elever, der forberedes til de forskellige Adgangseksamener, vil kunne søge; men da disse Eksamener ikke omfattes af Statstilskuddet, har Elever til Præliminær-, Mellemskole- og Real-

eksamen Forret. Ansøgningsblanketter faas paa Kursus' Kontor.

De tilstaaede Legater, der tidligst tilstaas efter en Maanedes Undervisning, har kun Gyldighed inden for det Kursusaar, i hvilket de er givet. Legatnydere, som ønsker at komme i Betragtning i det nye Kursusaar, der regnes fra 1. September (og slutter 1. August), maa derfor i *Juli Maaned* paa ny indsende Ansøgning til Legatbestyrelsens Formand. Legatnydere vil i Almindelighed kunne forvente at komme i Betragtning ved den nye Uddeling af Legater, saafremt Kursus ikke gør Indstilling herimod paa Grund af manglende Flid eller Evner hos Eleven, og dennes økonomiske Forhold ikke er væsentlig forbedret.

**»Uglens
Legatfond«**

oprettedes i 1945 og har til Formaal at støtte Wedins Kursus Elever i deres første Studieaar, efter at de er optaget paa en af de højere Læreanstalter. Fondets Bestyrelse bestaar af en Repræsentant for hver af de højere Læreanstalter samt Wedins Kursus Leder.

Bogudlaan

Saa langt Kursus Bogsamling rækker, vil Elever, der har indmeldt sig til Præliminær-, Mellemkole- eller Realeksamen, kunne leje de til Undervisningen nødvendige Bøger (undt.: Landkort, Ordbøger, Eksamensopgaver samt de to af Kursus udgivne Bøger). Ved Modtagelsen af Bøgerne betales et Depositum paa Kr. 50,—. Den aarlige Leje — Kr. 25,00 — er straks forfalden til Betaling og skal være indbetalt senest to Maaneder efter, at Bøgerne er modtaget.

Ved Kursus, der varer mere end ét Aar (12 Mdr.), betales ved første Aars Udløb yderligere Kr. 15,00 i Leje.

Det erlagte Depositum tilbagebetales senest en Maa-
ned efter Bøgenes Tilbagelevering. NB. Ved Tilbage-
levering af Bøgerne i Juni—Juli finder Tilbagebetaling
først Sted i sidste Uge af August paa Grund af Som-
merferien og Gennemgangen af det store Antal til-
bageleverede Bøger.

Eleven er ansvarlig for de lejede Bøger og erstatnings-
pligtig for manglende Bøger eller Bøger, som er blevet
væsentlig forringet.

Eksamener i 1946

I den forløbne Sæson har ialt
114 bestaaet deres Eksamen, idet
14 har bestaaet Tillægseksamen
til Den Kgl. Veterinær- og Landbohøjskole, 12 Fælles-
adgangseksamen, 1 Tillægseksamen til sproglig Ar-
tium, 9 Præliminæreksamen, 25 Realeksamen, 11 Mel-
lemskoleeksamen og 38 Tillægseksamen i Fransk eller
Latin. 51 opnaaede Førstekarakter, medens 11 fik Ud-
mærkelse. Saaledes bestod følgende deres Eksamen
med Udmærkelse:

Realeksamen: *Per Rathlau Berg*, ug÷ 14,78.

Tillægseksamen for Skovbrugere og Landinspektører:
Hans Jørgen Poulsen, ug÷ 7,67.

Fællesadgangseksamen: *Hans Erik Helgesen*, ug 14,85,
Arne Anker Mortensen, ug÷ 14,70 og *Dan Buch*,
ug÷ 14,63.

Iøvrigt henvises til omstaaende Oversigt, hvor samt-
lige Eksaminander er opført i alfabetisk Orden, me-
dens de opnaaede Resultater efter Elevernes Ønske
følger efter, opstillet efter Kvotientens Størrelse. —
NB. For Skoleeksamenernes Vedkommende foreligger

Eksamensbeviser ikke paa nærværende Tidspunkt, hvorfor Kvotienterne ikke har kunnet opføres.

**Legater uddelt i
1945—46**

WEDIN's KURSUS har i det forløbne Aar haft den Fornøjelse gennem Kursus Legatbestyrelse til trængende og flittige Elever at uddele et samlet Beløb paa Kr. 1840,—, der fordeler sig paa følgende Portioner:
1 hel, 4 halve, to trediedels Fripladser, samt følgende Legatportion Kr. 100,—, hvortil kommer Kr. 175,— i Flidspræmier.

Undervisningen

er i det forløbne Aar tildelt Eleverne af:

cand. mag. *J. Andersen*
cand. mag. *S. Brinkhard*
cand. mag. *A. P. From*
cand. mag. *Gunnar Hansen*
Inspektør *L. Høyer-Svendsen*
cand. mag. *K. Jensen*
cand. mag. *Langhorn*
Kommunelærer *Gorm Rasmussen*
cand. mag. *Ørsnæs Christensen*
Forstander *R. Wedin*.

Som Censor eller Eksaminator ved Kursus Indstillingsprøve har desuden følgende fremmede Lærerkræfter medvirket: Adjunkt, cand. mag. Herluf Petersen, Adjunkt, cand. mag. Hatting, Lektor, cand. mag. J. Olesen og Lektor, kgl. eds. Translatør J. J. Siegler, som Kursus herigennem bringer sin bedste Tak.

Oversigt over Optagelseskvotienten

1941 1942 1943 1944 1945



Fabriksingeniører:

Stud.	7,23	7,18	14,31	14,37	14,37
Adg.	7,22	7,30	14,11	14,37	14,37

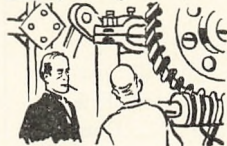
Bygningsingeniører:

Stud.	7,16	7,18	14,24	14,33	14,36
Adg.	7,07	7,26	14,33	14,33	14,36



Maskiningeniører:

Stud.	6,88	7,00	14,02	14,07	14,09
Adg.	6,89	7,07	14,04	14,26	14,30



Elektroingeniører:

Stud.	6,87	6,98	14,02	14,06	14,08
Adg.	6,89	7,07	14,04	14,26	14,30



Tandlæger:

Mænd:

Stud.	6,61	6,95	13,89	14,08	14,06
Adg. I.	6,92	6,85	14,11	14,26	14,56
Adg. II.		7,25	14,25	14,42	14,67



Kvinder:

Stud.	6,86	7,04	14,16	14,24	14,33
Adg. I.	7,08	6,89	14,26	14,63	14,53
Adg. II.		7,33	14,25	14,50	14,58



Adg. I.:

Fællesadgangseksamen.

Adg. II.:

Den særlige Adgangseksamen til
Tandlægehøjskolen.





WEDIN'S KURSUS



Følgende har bestaaet
Fællesadgangseksamen til

Farmaceutisk Læreanstalt,
Danmarks tekniske
Højskole og Tandlæge-
højskolen 1945:

Andersen, Gyda Hegermann; Andrä, Poul W.; Arborg, S. E.; Bruun, Hans C. C. L.; Christensen, Erik Sommer; Fullerton, D. R.; Gundelund, P. W.; Hansen, Karen M.; Hansen, K. I.; Hansen, W. K.; Henriksen, H. I.; Høgh, Kirsten M.; Jensen, Karen Marie; Johansson, Henning Vigant; Larsen, I. A. M. N. Lindholm, Else Marie; Løye-Philipsen, A. J. C.; Mejer, K. C.; Nielsen, F. H.; Nielsen, Inger Christine; Nordestgaard, J.; Olesen, P. Kr. Kobberø; Olsen, H. W. J.; Sørensen, S. A.; Thomsen, S. J.

De opnaaaede Karakterer var:

ug÷: 14,74, 14,70, 14,59, 14,59, 14,57, 14,56
14,56, 14,52

mg+: 14,41, 14,37, 14,33, 14,26, 14,22, 14,19
mg: 14,15, 13,67

mg÷: 13,44, 13,42, 13,41, 13,41

g+: 12,96, 12,78, 12,59

g: 12,30

Altsaa: 8 Udmærkelse
12 Førstekarakter





Fællesadgangseksamen
til Farmaceutisk Lære-
anstalt, Danmarks
tekniske Højskole og
Tandlægehøjskolen 1946

Buch, Dan; Bütow, W.; Frølich, E.; Gunnermann,
J. B.; Helgesen, H. E.; Høeg, F. A.; Jensen, A. M. V.;
Lok, H. B.; Markmann, K. M.; Mortensen, A. A.;
Nygaard, Kj.

De opnaaede Karakterer var:

ug: 14,85
ug÷: 14,70, 14,63
mg+: 14,44
mg: 14,15, 14,11, 14,00, 13,85, 13,81, 13,67
g+: 12,77
g: 12,11

Altsaa: 3 Udmærkelse
7 Førstekarakter




WEDIN'S KURSUS



Tillægseksamen til

Den Kgl. Veterinær- og
Landbohøjskole for
Veterinærer,
Landinspektører og
Skovbrugere 1946

1. Veterinærer :

Andersen, O. Vestergaard; Damgaard, Jens P.;
Halken, Hans Chr.; Hansen, N. Grauslund; Knudsen,
Ingemann; Larsen, Johs.; Linding, Laurids; Møller,
Niels Chr.; Nygaard, Thomas A.; Plum, Jørgen M.;
Poulsen, C. Hjort; Svendsen, Børge F.

De opnaede Karakterer var:

mg: 6,96, 6,88, 6,81, 6,74

mg÷: 6,52, 6,48, 6,32

g+: 5,89, 5,67, 5,48, 5,30, 5,18

2. Landinspektører og Skovbrugere:

Lauritzen, G. Nørskov; Poulsen, Hans Jørgen

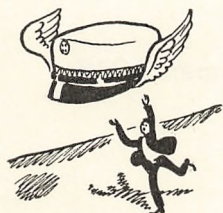
med Karaktererne:

ug÷: 7,67

mg+: 7,25

Altsaa: 1 Udmærkelse
8 Førstekarakter





Studentereksamen
(mat. nat. og ny-sproglig)

Nysproglig Linie:

Djuraas, E.,
Madsen, E. Norgaard,
Nielsen, S.

Mat.-nat. Linie:

Diersen, Ralf,
Kørner, J. M.
Vraagaard, Erland

Tillægseksamen for nysproglige Studenter:

Lauritzen, G. N.

Heraf opnaaede 2 Førstekarakter



Realeksamen 1946

Bech, Marija; Berg, Per Rathlau; Bollerup, Hans;
Carlsen, H. P.; Danting, Knud; Frandsen, Rudolf;
Fristrup, Sv. Aa.; Hallingskov, J. E.; Hansen, Ingr.
Høyer; Hansen, Leif; Hansen, Otto; Jensen, Knud;
Kristiansen, P.; Lange, Kirsten; Larsen, Jens K.;
Madsen, Frank; Møller, Gunnar; Nielsen, Annelise
Ring; Nielsen, Edith; Nielsen, H. Hudemann;
Olsen, Hertha; Petersen, H. C.; Schmidt, Svend;
Schrøder, Niels; Sørensen, Iver

Heraf har

1 opnaet Udmærkelse
9 » Førstekarakter





WEDIN'S KURSUS



Præliminæreksamen og
Mellemskoleeksamen
1946

1. Præliminæreksamen:

Jensen, Kirsten; Laue, Käthe; Løb, Gerhard; Løve,
Inge; Nielsen, Erik; Nielsen, Jørgen; Pedersen, Erik;
Pedersen, Kaj V.; Vinding, Ulla.

2. Mellemskoleeksamen:

Bonnemann, H.; Bruun, Hans J.; Clausen, Briand;
Hansen, Else M.; Johnsen, Hans; Jørgensen, Inger;
Mogensen, Birgit; Olsen, Ester L.; Simmelhack, Finn;
Sørensen, Kirsten.

Heraf opnaede 6 Førstekarakter —
en skal til skriftlig Sygeeksamen.





WEDIN'S KURSUS



Følgende Elever har i
1945—1946 bestaaet:

Tillægseksamen i Fransk:

Berg, Per Rathlau; Christensen, M. P.; Christensen
M. Sonne; Frandsen, A. P.; Garvold, H.; Jacobsen,
V. E.; Knudsen, Ingemann; Linding, L. T.; Okkels-
Pedersen, E.; Simonsen, L. P.; Sørensen, J. H. P.

Tillægseksamen i Latin:

Andersen, Jørgen B.; Andersen, P. Søndergaard;
Baadstrup, Else M.; Basse, Niels; Christensen, K. H.;
Dagnæs-Hansen, Viggo; Damgaard, E. Bruun; Gar-
vold, H.; Gramstrup-Christensen, P.; Hansen, R. S.;
Hübschmann, Hans J.; Hørlyck, Knud; Jensen, K.;
Jørgensen, Erik; Lauritzen, J. Wentorf; Lindegaard,
Leif E.; Mortensen, Arndt; Nielsen, E. H.; Nielsen,
E. Norden; Pedersen, Højgaard; Pedersen, J. R.;
Scheffmann, Kaj E.; Smedegaard, Hans H.; Sørensen,
A. Neumann; Thomsen, B. Holm; Thøgersen, Sam;
Torp, Jørgen.

Heraf bestod 20 Eksaminander med Førstekarakter
6 med Udmærkelse.



Undervisningsplan

for Sæsonen 1946—47

Orienterende Oplysninger om de almindelige Skoleekssamener

Paa Grund af den stærke og stadig stigende Tendens til Begrænsning af Tilgangen til snart sagt alle Erhvervs-grene synes det mere og mere en tvingende Nødvendighed at være godt udrustet med Kundskaber for at kunne tage Kampen for Tilværelsen op. Gang paa Gang maa den, der har forladt Folkeskolens sjette eller syvende Klasse eller Realskolen uden afsluttende Realeksamen, høste den bitre Erfaring, at han eller hun stadig hæmmes i sin Stræben fremad og opefter.

Realeksamen og Almindelig Forberedelseseksamen (sidstnævnte som oftest kaldet Præliminæreksamen) er overalt ligestillet.

For den, som skulle ønske at uddanne sig til Ingeniør, Arkitekt eller Pharmaceut, er en bestaaet Real- eller Præliminæreksamen en Betingelse for at kunne indstilles til Adgangseksamen til Danmarks Tekniske Højskole (Den polytekniske Lærestanstalt) eller til Kunstakademiets 1. Bygningsklasse og til den for Pharmaceuter anordnede Prøve (Pharmaceutprøven).

Ligeledes er en bestaaet Real- eller Præliminæreksamen en Betingelse for at kunne blive indstillet til Adgangseksamen for Veterinærer, Landinspektører og Skovbrugere.

Realeksamen eller Præliminæreksamen i Forbindelse med en Adgangseksamen er saaledes ligestillet med Studentereksamen, naar det gælder Optagelse paa Danmarks tekniske Højskole, Kunstakademiet, Apothek, Den Kgl. Veterinær- og Landbohøjskole (Veterinærer, Landinspektører og Skovbrugere) og Tandlægehøjskolen.

Iøvrigt giver begge disse Eksamener Adgang til faste Stillinger iden for Etaterne (Post-, Telegraf- og Toldvæsenet) og ved de kommunale Kontorer.

Sidst, men ikke mindst, er saavel Realeksamen som Præliminæksamen af stor Betydning for den, der søger ind i Forretningsverdenen eller søger Ansættelse i en Bank, idet en Ekspedient saa lidt som en Kontor- eller Bankmand kan undvære gode Kundskaber i Regning og Sprog, saafremt han ønsker at arbejde sig frem til en ledende Stilling; det maa i denne Forbindelse bemærkes, at Realeksamen eller Præliminæksamen er en Betingelse for Optagelse paa Niels Brocks Handelsskole, hvor Eleven ikke blot kan erhverve sig en udmærket handelsteknisk Uddannelse, men ogsaa opnaa en Eksamen, der med Supplering af enkelte Fag ligestilles med Studentereksamen og giver Ret til Erhvervelse af akademisk Borgerret.

Præliminæksamen

omfatter flg. Fag: Dansk (m. Svensk), Engelsk, Tysk, Aritmetik, Geometri (m. skriftlig Prøve i alle nævnte Fag), Praktisk Regning (kun skriftlig), Historie (m. Samfundkundskab), Geografi, Naturhistorie (m. organisk Kemi), Naturlære (m. uorganisk Kemi). Der gives ialt 12 Karakterer; Eksamen bestaaer med Kvotienten 11,00.

**1-Aars
Præliminærkursus**

For at kunne optages paa et-aars Præliminærkursus kræves foruden fornøden Modenhed hos Eleven, at denne er i Besiddelse af gode Forkundskaber i Engelsk, Tysk og Matematik.

I Samtlige Fag paabegyndes straks Gennemgangen af Eksamensstoffet. Af skriftlige Opgaver skal Eleven ugentlig aflevere en dansk Stil (Fristil), et Sæt Regne- og et Sæt Matematikopgaver, samt skiftesvis en engelsk og tysk Stil.

**2-Aars
Præliminærkursus**

Ved Optagelse paa det 2-aarige Præliminærkursus maa Eleven helst være fyldt 15 Aar inden Udgangen af September i det Aar, i hvilket Optagelse finder Sted, da Overgangsaaarenes Vanskeligheder ofte maa tages i Betragtning.

Der kræves ikke særlige Forkundskaber ud over de almindelige

Folkeskolekunderskaber, da den skolemæssige Undervisning begynder forfra i alle Fag for at sikre Eleven det elementære Grundlag. Hele Eksamenspensummet bliver omhyggeligt gennemgaaet og repeteret *mindst* een Gang, inden Eksamen finder Sted.

I Sprogene gives først et Forberedelseskursus, ved hvilket Eleven faar Lejlighed til at tilegne sig et tilstrækkelig stort Gloseforraad til uden større Vanskeligheder at kunne følge Gennemgangen af Eksamensstoffet. Endvidere bliver i Løbet af det første Aar det fremmede Sprogs elementære Grammatik omhyggeligt gennemgaaet og indøvet dels gennem Analyse i den læste Tekst, dels gennem skriftlige Øvelser.

I de øvrige Fag paabegyndes straks Eksamensstoffet. Ved Dansk-undervisningen vil der navnlig blive lagt Vægt paa, at Eleven faar Forstaaelse af og Øvelse i Brugen af den danske Grammatik, ligesom han (eller hun) opøves i at forklare og fortolke den læste Tekst i det Omfang, som Fordringerne kræver.

Paa det to-aarige Præliminærkursus bliver hver Lektie omhyggelig gennemgaaet, saa at Elevens Hjemmeforberedelse i høj Grad lettes.

Mellemskole- eksamen

omfatter foruden de samme Fag som ved Præliminæreksamen ogsaa Skrivning; men Kravene i de enkelte Fag er

betydelig mindre. Ogsaa her gives 12 Karakterer, og Eksamen bestaaer med 10,75.

For at blive optaget paa det eet-aarige Mellemskolekursus maa i Almindelighed kræves, at Eleven er fyldt 15 Aar inden Udgangen af September i det Aar, i hvilket Optagelse finder Sted.

Forberedelsestiden varer 1 à 2 Aar, alt efter Elevens Standpunkt og Udvikling. Dette Kursus er beregnet for Elever, der af en eller anden Grund har afbrudt den regelmæssige Undervisning uden at have taget Mellemskoleeksamen, men kan ogsaa frekventeres af ældre Elever, som af en eller anden Grund foretrækker denne Eksamen, som de Aaret efter kan supplere med en Realeksamen. Herved opnaas ikke blot samme Rettigheder, men ogsaa nogenlunde samme Kundskabsmængde som ved Præliminæreksamen.

Undervisningsplanen for Mellemskoleholdene falder nøje sammen med Undervisningsplanen for det første Undervisningsaar til det 2-aarige Præliminærkursus (se ovenfor!).

Realeksamen

Ifølge kgl. Anordning af 30. April 1908 skal den, der ønsker at underkaste sig Realeksamen, som Regel være fyldt 16

Aar og mindst eet Aar, forinden Indstilling til Realeksamen foretages, have bestaaet Mellemskoleeksamen. Som Følge heraf optages i Realklassen kun den, der har bestaaet Mellemskoleeksamen eller en Eksamen, som af Ministeriet er godkendt som ligestillet med denne. Forberedelse til denne Eksamen varer normalt et Aar, men kan under visse Forhold tilendebringes paa et halvt.

NB. For Elever, som ønsker yderligere 2 Maaneders Undervisning for at opfriske de elementære Kundskaber i Sprog og Matematik, paabegyndes hvert Aar Realkursus i Begyndelsen af Februar Maaned.

Nye Kursus begynder

Til ovennævnte Eksamener oprettes saavel Dag- som Aftenhold.

Nye Kursus til Præliminær-, Mellem- skole- og Realeksamen begynder:

Fredag den 16. August 1946 Kl. 13, Aftenholdene Kl. 19.

Tirsdag den 4. Februar 1947 Kl. 10, 1½-Aars Kursus for Elever uden Forkundskaber, Aftenhold Kl. 18.

Onsdag den 9. April 1947, 15 Mdrs. Kursus for Elever med Forkundskaber i Sprog og Matematik Kl. 10, Aftenhold Kl. 18.

Studentereksamen

For sikrest og uden for megen Tids- spilde og Tab af Penge at opnaa et godt Resultat maa det tilraades at følge

et 2-aarigt Kursus — og i de to Aar at udføre et grundigt og intensivt Arbejde.

Saaftremt man ikke sidder inde med ganske særlig gode Special- Kundskaber, suppleret med gode Forkundskaber i de øvrige Fag, vil det at følge et 1-aarigt Kursus for langt de flestes Vedkommende i for høj Grad blive et Eksperiment, der kun alt for ofte ender med den Skuffelse, at Eleven ikke bliver indstillet til Eksamen. Det er imidlertid kun en ringe Trøst, at man kan læse et Aar til, især da Eleven paa Grund af det stærkt forcerede Arbejde kun har faaet en overfladisk Tilegnelse af Stoffet, og

derfor i Virkeligheden er daarligere stillet end den Elev, der har kunnet udnytte det første Aar fuldt og derfor har bedre Betingelser for at kunne drage det fulde Udbytte af andet Læseaar og saaledes opnaa det ønskede smukke Slutresultat.

Nysproglig Artium

omfatter følgende Fag: Skriftlig Dansk, mundtlig Dansk, skriftlig Engelsk (2 Prøver), mundtlig Engelsk, skriftlig Tysk (2 Prøver), mundtlig Tysk, Fransk, Latin, Oldtidkundskab, Historie, Geografi (med Naturlære) og Nuturhistorie, Matematik, Orden med skriftlige Arbejder. I alt 13 Karakterer.

Matematisk- naturvidenskabelig Artium

omfatter følgende Fag: Skriftlig Dansk, mundtlig Dansk, Engelsk eller (og) Tysk — efter Kursus' Valg — Fransk, Historie, Oldtidkundskab, Geografi og Naturhistorie, skriftlig og mundtlig Fysik med Astronomi, Kemi, skriftlig Matematik (2 Prøver), mundtlig Matematik, Orden med skriftlige Arbejder. I alt 13 Karakterer.

Til at bestaa Studentereksamen kræves for alle Liniers Vedkommende Kvotienten 11,25.

Nye Kursus til Studentereksamen

Til Studentereksamen oprettes Dag- og Aftenhold. Nye Kursus begynder Fredag den 16. August Kl. 10, Aftenholdene Kl. 19.

NB. Elever med gode Forkundskaber vil kunne optages paa 2-Aarsholdene i Begyndelsen af Februar Maaned.

Indstillingsprøver

Iflg. Ministeriets Anordninger skal en Elev have fulgt Undervisningen uafbrudt i 6 Maaneder (til Studentereksamen dog et Kursusaar) for at kunne indstilles til Eksamen. Desuden skal Kursus udfærdige et Vidnesbyrd om, at Eleven er i Besiddelse af de til Eksamen fornødne Kundskaber.

I Overensstemmelse hermed lader Kursus afholde en Indstil-

lingsprøve i Marts Maaned (til Febr.—Marts Eksamen dog i December). Denne Prøve afholdes helt igennem som den endelige Eksamen; dog opgives der ikke fuldt Pensum.

For at bestaa Indstillingsprøven til Præliminær-, Mellemskole- og Realeksamen kræves, at Eleven opnaar mindst Kvotienten 12,00 (eller 144 Points). Indstillingsprøven til Studentereksamen skal ligeledes bestaa med Kvotienten 12,00; men i Hovedfagene: Dansk, Engelsk og Tysk (for Matematikerne: Matematik, Fysik og Kemi) maa den opnaaede Karakter ikke være under G. I intet Fag maa Karakteren være negativ.

**Betingelser for
at blive indstillet**

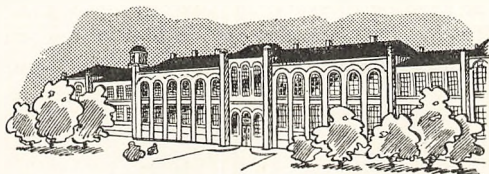
For at blive indstillet til Eksamen kræver Kursus en bestaaet Indstillingsprøve.

Ved Indstilling maa Eleven foruden Eksamensgebyr tilstille Kursus Daabs- eller Navneattest, til Realeksamen desuden Mellemskoleeksamensbevis.

Adgangseksamener

til de højere Læreanstalter

**Tillægs-
prøve til
Den kgl.
Veterinær-
og Landbo-
højskole for
Veterinærer
Landinspek-
tører og
Skovbrugere**



Den kgl. Vetr.- og Landbohøjskole

Disse Prøver kan enhver ung, begavet Mand som Regel bestaa med tilstrækkelig høj Kvotient i Løbet af de godt 10 Maaneder, Kursus varer, saafremt hans Skolekundskaber er absolut gode, og han arbejder støt hele Kursusaaret igennem og følger den af Kursus lagte Læseplan med dertil hørende Øvelser. Saafremt man ikke opfylder ovennævnte Forudsætninger, tilraades et 2-aarigt Kursus.

Da der ikke kræves Dimissor til denne Eksamen, kan enhver, der opfylder de almindelige Betingelser for at blive indstillet, selv indstille sig. Kursus kan derfor kun tage Ansvar for de Eksaminander, hvis Kvalifikationer er godkendt af Kursus; men Kursus er gerne behjælpelig med Indstilling af de Elever, som ønsker at gaa op til Eksamen paa eget Ansvar.

For Veterinærer oprettes der Formiddagshold, som læser i Tiden fra Kl. 8 til 15.

Da Kravene til Tillægseksamen for Landinspektører og Skovbrugere er de samme som til Fællesadgangseksamen (dog opgives ikke Kemi, Fysiologi og Biologi, men Geologi), kan nærmere Oplysninger om Tillægseksamen faas under »Fællesadgangseksamen«.

Nye Kursus begynder Fredag den 16. Aug. 1946.

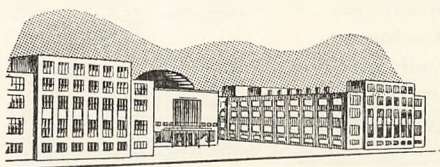
Kl. 10: Veterinærer, Landinspektører og Skovbrugere.

Kl. 19: Landinspektører og Skovbrugere.

**Optagelsesprøve
til Landbrugs-,
Havebrugs- og
Mejeribrugsstudiet**

Den, der ønsker at blive optaget som Landbrugs-, Havebrugs- eller Mejeribrugsstuderende, maa forud have gennemgaaet en praktisk Uddannelse samt have bestaaet en Skoleeksamen — mindst Mellemskoleeksamen — eller dokumentere at have dertil svarende Kundskaber. WEDIN's KURSUS er af Den Kgl. Veterinær- og Landbohøjskole autoriseret til at udstede de for denne Dokumentation nødvendige Attester.

**Adgangs-
eksamen til
Civiling.-
studiet,
Farmaceut-
og Tand-
lægestudiet**



Danmarks tekniske Højskole

Da Kravene til denne Adgangseksamen i det store og hele svarer til den matematisk-naturvidenskabelige Studentereksamens Krav i Matematik, Fysik og Kemi, er Forudsætningen for at kunne klare denne Eksamen med tilstrækkelig godt Resultat paa eet Aar, at man har gode Forkundskaber i ovennævnte Fag samt gode Anlæg for Matematik og Fysik. Med denne Forudsætning vil det imidlertid være muligt for enhver, der aktivt følger den af Kursus lagte Undervisningsplan, at naa et tilfredsstillende Resultat inden for de godt 10 Maaneder, Kursus varer, da Undervisningen for dette Kursus er lagt med den specielle Adgangseksamen for Øje.

Saafernt man ikke opfylder ovennævnte Forudsætninger, tilraades et to-aarigt Kursus.

Der oprettes 2 Daghold og 2 Aftenhold:

Hold F ₁	læser i Tiden fra Kl.	8—12.
Hold F ₂	» » » » »	9—13.
Hold F ₅ og F ₆	» » » » »	18—22.

Nye Kursus begynder Fredag d. 16. Aug. 1946.

Alle Dagholdene Kl. 10.

Alle Aftenholdene Kl. 19.



Danmarks Tandlægehøjskole

**Den særlige
Adgangsprøve til
Tandlægehøjskolen**

Denne Prøve omfatter samme Fag som Fællesadgangseksamen, men med lidt mindre Pensum i Matematik. Da Eksamenskravene til disse to Eksamener saaledes i det store og hele er ens, og mange ønsker at indstille sig til begge Eksamener, tildeles Undervisningen til denne Prøve paa Holdene, der forberedes til Fællesadgangseksamen.
Om Kursus Begyndelse se ovenfor!

**Tillægsprøve for
sproglige
Studenter**

Prøven omfatter Matematik, Fysik og Kemi, hvor Kravet svarer til Kravene ved Studentereksamen for Privatister.

Heller ikke ved denne Prøve kræves Dimissor.

**Forkursus til
Adgangseksamen
(Aftenkursus)**

Onsdag d. 9. April 1947 begynder et 3-Maaneders Forkursus til Adgangseksamen. Dette Kursus, som omfatter Matematik og Fysik, er beregnet for Deltagere, som ønsker at lette det følgende Aars Arbejde og dermed øge Chancerne for at klare Eksamen i Maj—Juni det følgende Aar. Deltagere, som mangler Fransk (og Latin), bør i egen Interesse faa disse Tillægseksamener af Vejen, inden det nye Kursusaar begynder. Nye Kursus til Tillægseksamen i Fransk og Latin begynder omk. 5. April. Eksamen i Slutningen af Juni.

**Adgangseksamen
til
Kunstakademiet**

a) til 1. Bygningsklasse. Kravene er som til Adgangseksamen til Polyteknisk Lærestalt; dog udgaar

Faget: Naturfag.

b) til 3. Bygningsklasse. Denne Adgangseksamen, der forudsætter en baade praktisk og teoretisk Uddannelse, er en mindre Prøve i Dansk, Historie og et fremmed Sprog.

**Standpunkts-
karakterer og
Vidnesbyrd**

Paa samtlige Eksamenshold gives der Eleven (og dennes Forældre) Lejlighed til selv at føre Kontrol med sit Ar-

bejde, idet der i Midten af Maanederne Oktober og Februar gives Vidnesbyrd samt Standpunktskarakterer. Desuden afholdes der i December skriftlig Terminsprøve. Meddelelse om de ved Terminsprøven opnaaede Resultater samt Standpunktskarakterer i de mundtlige Fag vil blive givet hver Elev senest ved Undervisningens Genoptagelse efter Juleferien.

Før samtlige Elever, som ønsker at blive indstillet til Sommereksamen (Maj—Juni), afholdes Indstillingsprøve i Marts.

Karaktersystemet

Ved samtlige Eksamener — undtagen paa Landbohøjskolen — tillægges Karaktererne følgende Talværdi:

$ug = 15$, $ug\div = 14^{2/3}$, $mg+ = 14^{1/3}$, $mg = 14$, $mg\div = 13^{1/3}$,
 $g+ = 12^{2/3}$, $g = 12$, $g\div = 10^{2/3}$, $tg+ = 9^{1/3}$, $tg = 8$, $tg\div = 5^{1/3}$,
 $mdl+ = 2^{2/3}$, $mdl = 0$, $slet = \div 16$.

Ved Landbohøjskolens Eksamener har Karaktererne flg. Talværdi:

$ug = 8$, $ug\div = 7^{2/3}$, $mg+ = 7^{1/3}$, $mg = 7$, $mg\div = 6^{1/3}$, $g+ = 5^{2/3}$,
 $g = 5$, $g\div = 3^{2/3}$, $tg+ = 2^{1/3}$, $tg = 1$, $tg\div = \div 1^{2/3}$,
 $mdl+ = \div 4^{1/3}$, $mdl = \div 7$, $mdl\div = \div 12^{1/3}$, $slet+ = \div 17^{2/3}$,
 $slet = \div 23$.

Ferier og Fridage

Kongens Fødselsdag.

Efteraarsferie: Den Uge, hvori Universitetets Efteraarsferie falder.

Juleferie: fra ca. 19. December til ca. 6. Januar.

Fastelavnsmandag.

Paaskeferie, fra Onsdag før Skærtorsdag til 3. Paaskedag (begge Dage incl.).

Store Bededags Lørdag.

Pinseferie: Lørdag før Pinse samt de to Pinsedage.

Forøvrigt de almindelige Helligdage.

Alle Tillægseksamener i Sprog

- I. Fransk. Tillægseksamen til Real- og Præliminæreksamen. Nyt Kursus begynder hvert Aar i Begyndelsen af September eller efter nærmere Aftale. Eksamen finder da Sted paa en Skole eller paa Universitetet.
- II. Latin. Tillægseksamen for Medicinere, Veterinærer, Tandlæger og Farmaceuter. Kursus begynder hvert Aar ca. 5. September eller efter nærmere Aftale og slutter med Eksamen paa en Skole i December Maaned. Desuden begynder nye Kursus i Begyndelsen af Februar og April med Eksamen inden Sommerferien.
- III. Tysk og Fransk. Tillægseksamen til Lærereksamen. Enetimer og Hold efter Aftale..

Afsluttende Bemærkninger

For alle Holdene gælder den Hovedregel, at Kursus i saa høj Grad som muligt søger at skabe Elevernes Lyst til

Arbejdet og derigennem opøver dem til selvstændigt Arbejde; hertil kommer, at *Kursus overvaager, at der bevares en god Tone mellem Eleverne*, ligesom det betragtes som et Led i den daglige Undervisning at vejlede dem i ordentlig og høflig Optræden.

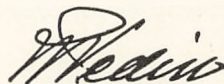
Det nye Kursusaar begynder Fredag den 16. August Kl. 10 og 13. Aftenholdene Kl. 19.

Indmeldelser modtages saavel skriftligt som pr. Telefon, og alle Henvendelser til Kursus, ogsaa i Sommerferien, vil omgaaende blive besvaret.

Kursus Kontor er dagligt aabent fra Kl. 10—18, Lørdag fra Kl. 10—14. (I Juli: Kl. 10—16, Lørdag Kl. 10—13.)

Fra 5. August træffes Forstanderen hver Dag — undt. Lørdag —
sikrest fra Kl. 16—17 — og iøvrigt efter Aftale med Kursus
Kontor. Kursus Telefon er Palæ *807.

København, Juli 1946.

A handwritten signature in black ink, appearing to read 'Medin'. The signature is fluid and cursive, with a large initial 'M'.

Forstander

