



Danskernes Historie Online

Danske Slægtsforskeres Bibliotek

Dette værk er downloadet fra Danskernes Historie Online

Danskernes Historie Online er Danmarks største digitaliseringsprojekt af litteratur inden for emner som personalhistorie, lokalhistorie og slægtsforskning. Biblioteket hører under den almennyttige forening Danske Slægtsforskere. Vi bevarer vores fælles kulturarv, digitaliserer den og stiller den til rådighed for alle interesserede.

Støt Danskernes Historie Online - Bliv sponsor

Som sponsor i biblioteket opnår du en række fordele. Læs mere om fordele og sponsorat her: <https://slaegtsbibliotek.dk/sponsorat>

Ophavsret

Biblioteket indeholder værker både med og uden ophavsret. For værker, som er omfattet af ophavsret, må PDF-filen kun benyttes til personligt brug.

Links

Slægtsforskeres Bibliotek: <https://slaegtsbibliotek.dk>

Danske Slægtsforskere: <https://slaegt.dk>

STATSSKOLEN I RØNNE

INDBYDELSESSKRIFT

TIL

DE OFFENTLIGE EKSAMENER

I JUNI 1929



RØNNE

TRYKT I COLBERGS EFTF. BOGTRYKKERI

1929

STATSSKOLEN I RØNNE

INDBYDELSESSKRIFT

TIL

DE OFFENTLIGE EKSAMENER

I JUNI 1929

INDHOLD: LÆRERNE VED STATSSKOLEN I RØNNE
1818—1929
SKOLEEFTERRETNINGER

RØNNE

TRYKT I COLBERGS EFTF. BOGTRYKKERI

1929

LÆRERNE
VED
STATSSKOLEN I RØNNE
1818—1929

EN FORTEGNELSE VED
TH. LIND, ADJUNKT

Til

Rektor M. C. KOEFOED

paa 70-Aarsdagen.

1838 udsendte Rønne lærde Skoles daværende Rektor *P. G. Bohr* Skolens første „Indbydelsesskrift til den offentlige Examen“ med „Efterretninger og Bemærkninger om Rønne lærde Skole fra Dens Reform i Aaret 1818 til Udgangen af Skoleaaret 1838“. Siden har Skolens Rektor hvert Aar udsendt et Indbydelsesskrift.

Paa Oplysninger i disse Skrifter — først og fremmest Rektor *C. G. Koefoeds* „Alfabetisk Fortegnelse over de danske lærde Statsskoleers Lærerpersonele siden 1818“ — er følgende Fortegnelse for en meget stor Del bygget.

Der har ved Skolen i Aarene 1818—1929 været ansat 56 Lærere, deraf 6 Rektorer, 15 Overlærere og Lektorer, 48 Adjunkter (hvoraf 2 blev Rektorer og 14 Overlærere eller Lektorer ved Skolen) og 3 Mellemskolelærere.

Af de 56 Lærere er 10 cand. philol.'er (deraf 1 desuden mag. art. og 1 Dr. phil.), 18 cand. mag.'er (deraf 2 tillige cand. teol. og 2 Seminarister), 2 mag. art.'er (deraf 1 desuden cand. philol.), 1 mag. scient., 16 cand. teol.'er (deraf 2 tillige cand. mag.), 2 cand. polyt.'er, 1 exam. polyt., 5 cand. phil.'er, 1 Landinspektør og 4 Seminarister (deraf 2 tillige cand. mag.). Af de 6 Rek-

torer er 1 cand. teol., de andre 5 cand. philol. (1 desuden mag. art.).

9 Lærere døde i Embedet, 12 blev forflyttede til andre Statsskoler, 6 gik over i Præsteembede, 5 til anden Virksomhed, 7 døde som emeriti, 2 lever endnu som pensionerede og 15 virker ved Skolen.

20 Lærere af de 56 er fødte paa Bornholm, deraf 15 dimitterede fra Skolen. Af de nuværende 15 Lærere er 6 Bornholmere, deraf 5 dimitterede fra Skolen.

Af de 56 Lærere er 5 kvindelige (1 Lektor, 2 Adjunkter og 2 Lærerinder).

Længst har Lektor *N. Andersen* (se S. 14) virket ved Skolen: fra $15/8$ 1874 til $14/1$ 1920.

I. REKTORER

1818—44. *Peter Georg Bohr*, f. $\frac{8}{7}$ 1776 i Helsingør, S. af Gartner Chr. B. og Johanne Engelke Bomholdt, dim. 1794 Helsingør, cand. teol. 1803, Adj. Helsingør $\frac{12}{6}$ 07, entl. $\frac{18}{6}$ 08, Adj. Nakskov $\frac{14}{4}$ 10, Overlærer Nakskov $\frac{10}{2}$ 16, Rektor Rønne $\frac{6}{10}$ 18, entl. $\frac{12}{4}$ 44, Prof. $\frac{26}{4}$ 44, d. $\frac{31}{7}$ 47 i Rønne.

* Christiane Magnine Olrik, f. $\frac{3}{6}$ 1774 i Helsingør, Ægteskabet opløst, d. $\frac{16}{9}$ 1839, D. af Justitsr., Viceborgm. i Helsingør - C. M. O. og Anne Margrethe Jegind. ** $\frac{30}{4}$ 1812 Birgitte Steenberg Sandal, f. 1784 i Kbhvn., d. $\frac{18}{11}$ 1846 i Rønne, D. af Prof. H. P. S. og Sophie Laurine Stalfest.

1844—57. *Hans Kofod Whitte*, f. $\frac{8}{2}$ 1810 i Korsør, S. af Toldkass. P. B. W. og Martha Margrethe Maria Kofod, dim. 1828 Metropolit., cand. philol. 1835, Juli 37 kst. og $\frac{2}{12}$ 37 Adj. Metropolit., $\frac{6}{11}$ 38 Overlærer Slagelse, mag. art. $\frac{22}{9}$ 38, Rektor Rønne $\frac{25}{5}$ 44, Rektor Randers $\frac{31}{8}$ 57, Prof. $\frac{4}{8}$ 58, R. $\frac{28}{7}$ 69, Dbm. $\frac{7}{8}$ 82, entl. $\frac{19}{8}$ 85, d. $\frac{26}{2}$ 94 i Kbhvn.

* $\frac{29}{9}$ 38 Eleonore Henriette Chatarina Comtesse Scheel, f. $\frac{28}{4}$ 14, d. $\frac{18}{3}$ 78, D. af Grev Chr. S. til Gl. Estrup og Johanne Marie Sophie Lund.

1857—59. *Johan Christian Subcleff Espersen*, f. $\frac{12}{2}$ 1812 i Rønne, S. af Snedkerm. J. E. og Anna Chri-

stina Subcleff, dim. 30 Rønne, cand. philol. 40, $\frac{16}{11}$ 41 kst., $\frac{29}{9}$ 43 Adj. og $\frac{17}{12}$ 46 Overlærer Metropolit., Rektor Rønne $\frac{21}{11}$ 57, d. $\frac{4}{4}$ 59 i Rønne.

* Laurette Vilhelmine Emilie v. Bähr, f. $\frac{6}{4}$ 10, d. $\frac{17}{5}$ 66 i Kbhvn., D. af Livjæger F. I. L. v. B. og Johanne Margrethe Kolberg.

1859—84. *Georg Simon Jørgensen*, f. $\frac{2}{10}$ 1814 i Rønne, S. af Byfoged H. J. J. og Margrethe Marie Landt, dim. 33 Borgerd. Kbhvn., cand. philol. 41, $\frac{6}{11}$ 41 kst., $\frac{8}{10}$ 42 Adj. og $\frac{3}{11}$ 44 Overlærer Sorø, Rektor Rønne $\frac{6}{6}$ 59, Prof. $\frac{26}{5}$ 67, R. $\frac{17}{12}$ 75, d. $\frac{27}{2}$ 84 i Rønne.

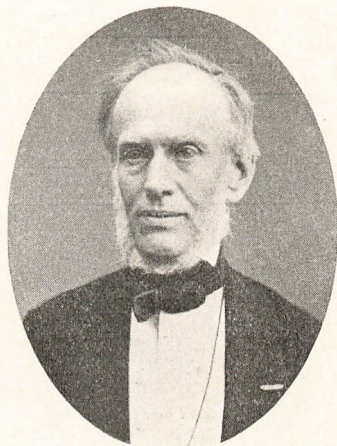
* $\frac{17}{8}$ 47 Marie Sophie Bruun, f. $\frac{21}{4}$ 23, d. $\frac{24}{3}$ 49, D. af Agent S. V. B. og Oline Cecilie Plum. ** $\frac{29}{7}$ 57 Nicoline Henriette Wilkens, f. $\frac{19}{7}$ 29, d. $\frac{17}{2}$ 62, D. af Kancellir. Kontorchef i Nationalbanken J. N. H. W. og Johanne Hviid. *** $\frac{23}{12}$ 68 Charlotte Bernhardine Wilkens, f. $\frac{4}{6}$ 19, Søster til foreg.

1884—1903. *Christian Grønbech Koefoed*, f. $\frac{19}{10}$ 1827 i Rønne, S. af Kapt., Tøjmaster i Bornh. Milits M. C. K. og Hermandine Cecilie Sonne, dim. 46 Rønne, cand. philol. 55, $\frac{14}{6}$ 56 kst. og $\frac{20}{7}$ 57 Adj. Rønne, Overlærer Horsens $\frac{30}{5}$ 81, Rektor Rønne $\frac{24}{3}$ 84, R. $\frac{15}{11}$ 88, Dbm. $\frac{12}{4}$ 98, entl. $\frac{6}{1}$ 1903, d. $\frac{6}{1}$ 09 i Rønne.

* Aakirke $\frac{12}{5}$ 58 Marie Christine Andresen, f. $\frac{12}{5}$ 34 i Hillerød, d. $\frac{6}{3}$ 1916, D. af Apoteker E. M. A. og Sophie Frederikke Schondel.

1903—29. *Marcus Conrad Koefoed*, f. $\frac{7}{3}$ 1859 i Rønne, S. af foregaaende, dim. 76 Sorø, cand. philol. 85, Lærer v. Borgerd. Kbhvn., $\frac{19}{8}$ 86 Timel., $\frac{19}{8}$ 88 kst. og $\frac{19}{8}$ 89 Adj. Aarhus, Adj. Rønne $\frac{19}{8}$ 94, Rektor

DE TRE SIDSTE REKTORER



G. S. JØRGENSEN
1859—84.



M. C. KOEFOED
1903—29.



C. G. KOEFOED
1884—1903.

Rønne $\frac{6}{1}$ 1903, R. $\frac{31}{12}$ 12, Dbm. $\frac{6}{5}$ 18, entl. $\frac{22}{4}$
29 fra $\frac{31}{7}$.

* Rønne $\frac{20}{7}$ 94 Magda Elisabeth Rønne, f. $\frac{14}{5}$
76 i Rønne, D. af Kbmd. Th. D. R. og Petra Ca-
thinca Rønne.

II. OVERLÆRERE OG LEKTORER

1824—26. *Johan Nicolai Beyers*, f. $\frac{1}{9}$ 1783 i Kbhvn.,
S. af Klubvært B., dim. 1802 Metropolit., cand. phil.,
Adj. Rønne 14, Overlærer Rønne $\frac{26}{10}$ 24, d. $\frac{10}{6}$ 26
i Rønne.

* Marte Margrethe Due, f. 1785, d. $\frac{29}{9}$ 1853, Enke
efter 1) Henrik Olsen og 2) . . . Verner.

1844—54. *Hans Henrik Lefolii*, f. $\frac{19}{2}$ 1819 Kr.havn,
S. af Urtekr. J. S. L. og Ane Juul, dim. 37 Borgerd.
Kr.havn, cand. philol. 42, April 43 kst. og $\frac{22}{9}$ 43
Adj. Sorø, Overlærer Rønne $\frac{6}{7}$ 44, Overlærer Odense
 $\frac{15}{7}$ 54, Rektor Viborg $\frac{1}{8}$ 66, R. $\frac{20}{3}$ 83, entl. og Dbm.
 $\frac{19}{8}$ 92, d. $\frac{7}{4}$ 1908 i Charlottenlund.

* Helsingør $\frac{24}{8}$ 44 Nicoline Timothea Christiane
Schow, f. $\frac{7}{12}$ 19, d. Rønne $\frac{17}{1}$ 45, D. af Adj. i Hel-
singør H. S. og Christine Margrethe Petersen. **
Odense $\frac{15}{5}$ 62 Christiane Dorthea Julie Strandby-
gaard, f. $\frac{25}{7}$ 32, d. 1918, D. af Gaardejer B. R. S.
og Mette Læggaard.

1871—87. *Richard Theodor Hoff*, f. $\frac{7}{2}$ 1824 i Vejle,
S. af Sognepr. E. C. F. H. og Anna Marie Lauritzen,
dim. 44 Randers, cand. philol. 52, $\frac{8}{9}$ 53 kst. og
 $\frac{7}{11}$ 54 Adj. Rønne, Overlærer Rønne $\frac{4}{12}$ 71, d. $\frac{23}{2}$
87 i Rønne.

* $\frac{28}{7}$ 54 Martine Christine Theilmann, f. $\frac{26}{8}$ 30,
d. $\frac{24}{9}$ 97, D. af Kammerr., Godsforv. H. P. T. og
Dorthea Overgaard.

1892—1920. *Niels Andersen*, f. $\frac{4}{2}$ 1849 i Birkende, S. af Gaardejer A. A. og Kirsten Hansdatter, 1ste Del af Ex. artium 66 (Privatist), Lærereks. 69 (Privatist), exam. polyt. 70, cand. math. 74, cand. mag. 86, $\frac{15}{8}$ 74 kst. og $\frac{16}{7}$ 77 Adj. Rønne, Overlærer Rønne $\frac{1}{4}$ 92, R. $\frac{10}{12}$ 07, Lektor Rønne $\frac{1}{10}$ 19, entl. $\frac{14}{1}$ 20, d. $\frac{27}{5}$ 23 i Kbhvn.

* Frederiksberg $\frac{15}{10}$ 74 Emilie Henriette Nielsen, f. $\frac{24}{4}$ 51 i Aalborg, d. 75 i Rønne, D. af Fabrikant P. G. N. og Stefine Martine Emmeluth. ** Rønne $\frac{18}{7}$ 77 Andrea Johanne Michelsen, f. $\frac{9}{9}$ 57 i Rønne, D. af Konsul, Kbmd. P. F. M. og Henriette Poulina Frederikke Radman.

1900—22. *Andreas Vilhelm Øllgaard*, f. $\frac{29}{2}$ 1852 i Vinkel Præstegd., S. af Sognepr. M. R. Ø. og Sophie Christine Meyer, dim. 70 Sorø, cand. teol. 75, $\frac{10}{12}$ 77 kst. og $\frac{28}{12}$ 80 Adj. Rønne, Overlærer Rønne $\frac{10}{11}$ 1900, Lektor $\frac{1}{10}$ 19, entl. $\frac{31}{7}$ 22, R. $\frac{31}{8}$ 22, d. $\frac{2}{12}$ 28 i Kbhvn.

* Kbhvn. $\frac{27}{5}$ 81 Manna Dagmar Litta Jensen, f. $\frac{12}{7}$ 57 i Rønne, d. $\frac{22}{10}$ 1910, D. af Etatsr., Amtsforv. N. L. C. J. og Agnetine Sophie Frederikke Petersen.

1901—11. *Eggert Christoffer Tryde*, f. $\frac{28}{9}$ 1847 i Fusingø Mølle, S. af Forpagter J. T. og Karen Marie Villing, dim. 67 Randers, mag. scient. 75, $\frac{9}{7}$ 78 kst. og $\frac{11}{5}$ 81 Adj. Nykøbing, Adj. Rønne $\frac{15}{8}$ 81, Overlærer Rønne $\frac{11}{5}$ 1901, entl. $\frac{22}{3}$ 1911 fra $\frac{19}{8}$, Bestyrer af Bornh. Museum, R. $\frac{25}{7}$ 23.

* Kbhvn. $\frac{20}{7}$ 81 Cathinca Kirstine Josefine Jørgensen, f. $\frac{18}{2}$ 54 i Kbhvn., d. $\frac{2}{8}$ 1928 i Rønne, D. af Handelsrejsende H. J. og Mette Marie Tybring.

1906—23. *Ingvard Theodor Aasted*, f. $\frac{11}{4}$ 1855 i Løg-

stør, S. af Skipper L. S. A. og Maren Cathrine Olesen, exam. polyt. 76, 1ste Del af Ingeniøreks. 82, $\frac{20}{5}$ 82 Timelærer, $\frac{24}{2}$ 87 kst. og $\frac{19}{12}$ 87 Adj. Rønne, Overlærer Rønne $\frac{1}{4}$ 1906, Lektor Rønne $\frac{1}{10}$ 19, d. $\frac{21}{3}$ 1923 i Rønne.

* Kbhvn. $\frac{1}{4}$ 85 Louise Mathilde Marie Harboe, f. $\frac{6}{9}$ 65 i Fjaltring Præstegd., D. af Sognepr. F. C. C. H. og Marie Kirstine Harboe.

1912—18. *Hans Steenstrup Holbeck*, f. $\frac{24}{5}$ 1867 i Odense, S. af Grosserer H. C. G. H. og Laura Magda Holbeck, dim. 85 Odense, cand. mag. 91, $\frac{18}{8}$ 91 Timel. og $\frac{31}{8}$ 94 Adj. Rønne, Overlærer Rønne $\frac{30}{12}$ 1912, Rektor Odense $\frac{10}{6}$ 18, R. $\frac{24}{3}$ 23.

* Kbhvn. $\frac{3}{6}$ 92 Ellen Johanne Friis, f. $\frac{22}{11}$ 71 i Odense, D. af Justitsf., Birkefuldm. D. F. og Emma Børgine Hansen.

1913— . *Niels Juul Saksø*, (Navneforandring 1911 fra Sørensen), f. $\frac{15}{10}$ 1865 i Horsens, S. af Murer C. S. V. S. og Maria Hansen, dim. 85 Horsens, cand. teol. 92, $\frac{19}{8}$ 92 Timel., $\frac{19}{8}$ 95 kst. og $\frac{19}{8}$ 96 Adj. Rønne, Overlærer Rønne $\frac{19}{6}$ 1913, Lektor Rønne $\frac{1}{10}$ 19, R. $\frac{27}{1}$ 28.

* Svendborg $\frac{11}{5}$ 94 Michelle Andrea Elisabeth Petersen, f. $\frac{15}{3}$ 71, D. af Distriktslæge M. Angelo P. og Emilie Baagøe.

1919— . *Peder Andreas Larsen*, f. $\frac{1}{4}$ 1869 Aaker, S. af Gaardejer A. L. og Marie Koefoed, dim. Rønne 88, cand. mag. 93, Lærer v. Holstebro Realskole, $\frac{19}{8}$ 96 Timel., $\frac{19}{8}$ 98 kst. og $\frac{19}{8}$ 99 Adj. Rønne, Lektor Rønne $\frac{1}{10}$ 19.

* Aakirke $\frac{14}{5}$ 94 Petra Elisabeth Koefoed, f. $\frac{19}{1}$ 72, D. af Kapt., Gaardejer N. A. K. og Gunhild Petrea Koefoed.

1919— . *Hans Egede Grønbech*, f. $\frac{20}{12}$ 1866 Østermarie, S. af Kapt., Gaardejer G. L. B. G. og Jørgine Elisabeth Folkman, dim. 85 Rønne, cand. mag. 93, Lærer Borgerd. Helgolandsg. 95, $\frac{8}{7}$ 99 Vikar, $\frac{19}{8}$ 1902 kst. og $\frac{19}{8}$ 03 Adj. Rønne, Lektor Rønne $\frac{1}{10}$ 19.

* Rønne $\frac{15}{7}$ 1902 Karen Daugaard, f. $\frac{30}{11}$ 72 i Rønne, D. af Apoteker O. D. og Marie Severine Brønsted.

1919—20. *Georg Christian Bjørnsen*, f. $\frac{22}{2}$ 1872 i St. Cloud, Minnesota, S. af Smedem. P. A. B. og Mine Marie Kofoed, dim. 91 Rønne, cand. mag. 98, $\frac{19}{8}$ 1905 Timel., $\frac{19}{8}$ 06 kst. og $\frac{19}{8}$ 07 Adj. Rønne, Lektor Rønne $\frac{1}{10}$ 19, d. $\frac{11}{2}$ 20 i Rønne.

* Rønne $\frac{2}{6}$ 1906 Asta Elisabeth Dorthea Kofoed, f. $\frac{31}{8}$ 82 i Rønne, D. af Teglværksejer P. O. K. og Elisabeth Marie Lohmann.

1920— . *Peter Herskind Bertelsen*, f. $\frac{25}{2}$ 1874 i Sønderup, S. af Sognepr. P. J. B. og Anny Sophie Emilie Herskind, dim. 92 Vejle, cand. teol. 99, Gymnastiklærer i Chile 1902, $\frac{16}{10}$ 06 Timel., $\frac{19}{8}$ 09 kst. og $\frac{1}{9}$ 10 Adj. Rønne, Lektor Rønne $\frac{1}{8}$ 20.

Ugift.

1920— . *Ellen Johanne Noack*, f. $\frac{6}{3}$ 1884 i Ribe, D. af Kbmd. J. P. N. og Johanne Barkentin, Faglærerindeeks. 08, dim. 11 (Privatist), mag. art. 15, Lærerinde v. Frk. Milos & Leerbechs Sk. 04, $\frac{19}{8}$ 08 Timel., $\frac{1}{4}$ 11 kst. og $\frac{1}{4}$ 12 Lærerinde Rønne, $\frac{1}{4}$ 16 Adj. og $\frac{1}{8}$ 20 Lektor Rønne.

Ugift.

1922—24. *Sigvard Konrad Jacob Høyer*, f. $\frac{25}{7}$ 1878 i Lyngby v. Grenaa, S. af Lærer K. H. og Marie Christensen, dim. 97 Aalborg, cand. teol. 1903, cand. mag 09, Lærer v. Østersøg. Gymn. 03, v. Kbhvns.



A. V. Øllgaard. P. C. Haslund. H. E. Grønbech. P. A. Larsen. H. St. Holbeck. E. C. Tryde. M. C. Koefoed.
N. Andersen. I. Åsted. C. G. Koefoed. N. Juul Saksø.

1902.

komm. Skolevæsen 05, $19/8$ 12 Timel., $9/1$ 13 kst. og $1/1$ 14 Adj. Rønne, Lektor Rønne $1/11$ 22, $31/7$ 24 entl., Forst. f. Kvindesemin. i Aarhus 24.

* $16/7$ 10 Anna Olsen, f. $21/12$ 1884 i København, D. af Snedkermester A. O. og Johanne Gottlieb, Lærerindeeks. 1905 (Zahles Semin.), Faglærerindeeks. 08 (Zahle).

III. ADJUNKTER

1814—24. *Johan Nicolai Beyer*, se S. 13.

1818—46. *Mogens Sommer*, f. $18/11$ 1791 i Neksø, S. af Skipper R. A. Holm og Christine Sommer, dim. 1812 Roskilde, cand. phil. 13, $6/10$ 18 Adj. Rønne, entl. $28/10$ 46, d. $8/7$ 83 i Rønne.

* $1/10$ 1822 Karen Sophie Sonne, f. $8/11$ 03, d. $24/2$ 80, D. af Urmager N. S. og Margrethe Sophie Arboe.
1819—46. *Hans Pedersen Westh*, f. $1/11$ 1796 i Vester-
marie, S. af Kapt., Gaardejer L. W. og Agnethe Elisa-
beth Koefoed, dim. 1817 Frederiksborg, cand. phil.
19, $2/11$ 19 kst. og $13/11$ 21 Adj. Rønne, entl. $28/10$ 46,
d. $24/9$ 53 i Rønne.

* Cathrine Elisabeth Jørgensen, f. $12/3$ 1804, d. ca. 90 i Rødby, D. af Væver J.

1826—34. *Christian Frederik Mossin*, f. $25/7$ 1805 i Rønne, S. af Major, Tøjmaster C. P. M. og Elisabeth Sahlgren, dim. 23 Rønne, kst. Rønne $5/8$ 26, cand. teol. 30, Adj. Rønne $13/7$ 30, Sognepr. Olsker—Allinge $31/10$ 34, Aaker $22/7$ 46, Landstingsmand f. Bornholm 51—62, d. $7/6$ 67 i Kbhvn.

* $10/9$ 39 Karine Marie Jansen, f. $11/9$ 1812 i Kbhvn., d. $9/1$ 92 i Rønne.

1834—53. *Laurits Georg Vilhelm Hasselriis*, f. $19/6$ 1808 i Hasle, S. af By- og Herredsskr. C. L. H. og Cathrine Richter, dim. 26 Rønne, cand. phil. 27, $2/12$ 34 kst. og $16/10$ 38 Adj. Rønne, $19/6$ 53 Postmester i Aabenraa, fordreven 64, entl., d. $14/10$ 69 i Kbhvn.

* 1839 Else Cathrine Wolfsen, f. $7/3$ 1814, d. $6/5$ 91, D. af Toldinspektør C. H. W. og Johanne Sabine Behrens.

1835—38. *Mathias Mandix Stub*, f. $11/1$ 1811 i Kbhvn., S. af Kbmd. I. F. S. og Møller, dim. 28 Borgerd. Kr.havn, cand. teol. 34, $12/9$ 35 kst. og $2/8$ 36 Adj. Rønne, d. $20/4$ 38 i Rønne.

* $27/7$ 36 Juliane Louise Bournonville, f. $15/9$ 1910 i Kbhvn., d. $12/12$ 81 i Assens, D. af Dansedirektør A. B. og Lovisa Lundberg.

1838—41. *Christian Henrik Biering*, f. $3/2$ 1813 i Stubbekøbing, S. af Sognepr. O. F. B. og Dorothea Benedikte Benzon, dim. 31 Nykøbing, cand. polyt. 38, $17/5$ 38 kst. og $6/6$ 40 Adj. Rønne, Adj. Aalborg $3/7$ 41, entl. $11/10$ 44, Privatlærer i Kbhvn., Adj. Horsens $26/6$ 46, d. $12/9$ 46 i Kbhvn. før Tiltrædelsen af sidste Embede.

* $3/2$ 44 Marie Louise Sach, f. $18/6$ 13, d. Jan. 45.

1841—47. *Lars Tønnes Frederik Ravn*, f. $7/3$ 1813 i Vivild, S. af Sognepr. H. R. og Mariane Sørensen, dim. 32 Randers, cand. teol. 37, $27/7$ 41 kst. og $31/3$ 42 Adj. Rønne, Sognepr. paa Sejro $3/7$ 47, entl. $25/10$ 75, d. $28/10$ 86 paa Sejro.

* $14/5$ 42 Ane Clausen, f. Petersen, f. $13/9$ 1797, d. $23/1$ 1881, Enke efter Klubvært H. C., Kbhvn.

1844—56. *Carl Julius Jessen*, f. $14/10$ 1816 i Kbhvn., S. af Overl. v. Sætatens Drengesk. H. J. og Bolette Kirstine Birgitte Lützen, dim. 35 Metropolit., cand.

teol. 42, $\frac{3}{8}$ 44 kst. og $\frac{31}{10}$ 45 Adj. Rønne, Sognepr. Svaneke—Ibsker $\frac{16}{3}$ 56, Nordrup—Farringløse $\frac{1}{8}$ 71, d. $\frac{16}{2}$ 75 i Nordrup.

* $\frac{19}{8}$ 44 Cathinca Drewsen, f. $\frac{8}{7}$ 1813, D. af Kammerr. J. C. D.

1846—61. *Mogens Christian Ancher*, f. $\frac{20}{11}$ 1819 i Rønne, S. af Skipper J. A. og Cathrine Sophie Mahler, dim. 39 Rønne, cand. teol. 45, $\frac{24}{11}$ 46 kst. og $\frac{25}{9}$ 47 Adj. Rønne, d. $\frac{15}{1}$ 61 i Rønne.

* $\frac{26}{8}$ 47 Johanne Elisabeth Cathrine Juul, f. $\frac{3}{8}$ 1824 i Kbhvn., d. $\frac{17}{4}$ 63 i Rønne, D. af Bager J. og Christine Sophie Høedt.

1846—58. *Jacob Claudius Jork*, f. $\frac{17}{9}$ 1820 i Kbhvn., S. af Krigsass., Lærer v. Søkadetakad. C. J. og Else Johanne Gude Prahl, dim. 38 (Privatist), cand. teol. 45, $\frac{24}{11}$ 46 kst. og $\frac{25}{9}$ 47 Adj. Rønne, Sognepr. Poulsker $\frac{23}{7}$ 58, Provst f. Bornholm $\frac{12}{6}$ 71, Sognepr. Vollerslev—Gjerslev $\frac{3}{8}$ 74, d. $\frac{14}{5}$ 88 i Vollerslev.

* Rønne $\frac{4}{8}$ 48 Marine Marikke Michelsen, f. $\frac{5}{3}$ 1821, d. $\frac{12}{2}$ 90 i Kbhvn., D. af Kbmd. A. F. M. og Bodil Kirstine Dam.

1847—53. *Michael Rodevald Gjørup Brandt*, f. $\frac{17}{12}$ 1819 i Brandstrup, S. af Sognepr. J. L. B. og Elisabeth Gjørup, dim. 37 Viborg, cand. teol. 41, $\frac{21}{8}$ 47 kst. og $\frac{21}{1}$ 50 Adj. Rønne, Sognepr. Fur $\frac{15}{10}$ 53, entl. $\frac{16}{4}$ 70, d. $\frac{26}{6}$ 88 i Hinnerup.

* 48 Francisca Nicolette Frederikke Bülow, f. $\frac{23}{8}$ 1820, d. $\frac{2}{2}$ 55, D. af Kapt. M. L. B. og Christiane Charlotte Jensen. *** $\frac{24}{4}$ 61 Else Andersen, f. $\frac{13}{12}$ 34, D. af Husmand A. Christensen og Ane Sørensen.

1853—71. *Richard Theodor Hoff*, se S. 13.

1854—71. *Hans Christian Rømer*, f. $\frac{30}{11}$ 1817 i Rønne, S. af Borgerkapt. J. R. og Agnethe Cathrine Dam,

dim. 36 Rønne, cand. teol. 46, Førstelærer Svaneke $17/5$ 52, Adj. Rønne $23/8$ 54, entl. $16/6$ 71 fra $23/8$, d. $9/6$ 79 i Rønne.

Ugift.

1854—60. *Frederik Julius Hastrup*, f. $14/2$ 1821 i Vallø, S. af Forp. M. H. og Sophie Hansen, dim. 38 Aalborg, cand. teol. 46, $5/9$ 54 kst. og $18/8$ 55 Adj. Rønne, Adj. Odense $20/8$ 60, entl. $15/10$ 78, d. $25/1$ 1900 i Kbhvn.

* $8/10$ 64 Augusta Jørgine Johansen, f. $14/8$ 1844, D. af Murer F. L. J. og Kirstine Sørensen.

1856—81. *Christian Grønbech Koefoed*, se S. 10.

1857—74. *Henrik Magnus Lund*, f. $19/12$ 1823 i Neksø, S. af Kapt. H. H. L. og Karen Kirstine Kjølner, dim. 43 Rønne, Landmaaler $14/5$ 52, Landinspektør $17/10$ 56, $15/4$ 57 Timelærer, $21/3$ 61 kst. og $15/4$ 62 Adj. Rønne, entl. $31/7$ 74, d. $19/10$ 1900 i Rønne.

* Rønne $18/2$ 57 Petrea Christiane Marker, f. $13/6$ 1829, D. af Borgerkapt. R. M. og Karen Margrethe Dam.

1858—81. *Johan Peter Magnus Bohn-Jespersen* (Navneforandring 1913 fra Jespersen), f. $20/5$ 1833 i Bolsker, S. af Kammerr. J. B. J. og Vitta Bolette Fischer, Realafgangseks. 49 Rønne, cand. polyt. 54, $30/9$ 58 kst. og $13/10$ 59 Adj. Rønne, Adj. Nykøbing $15/8$ 81, Overlærer Nykøbing $1/10$ 86, entl. $19/8$ 1903, d. $19/1$ 1917 i Nykøbing.

* Flensborg $20/4$ 59 Anna Christine Boysen, f. $17/12$ 34, d. 1910, D. af Skibsf. H. P. B. og Anna Cathrine Taysen.

1860—75. *Johannes Peter Bang*, f. $11/10$ 1837 i Kolding, S. af Adj. J. H. B. og Petrea Elisabeth Brandt, dim. 54 Horsens, cand. philol. 59, Vikar Aarhus og Me-

tropolit., $\frac{28}{9}$ 60 kst. og $\frac{4}{5}$ 61 Adj. Rønne, Dr. phil. $\frac{7}{6}$ 67, Overlærer Viborg $\frac{12}{1}$ 75, R. $\frac{26}{5}$ 92, d. $\frac{26}{1}$ 98 i Viborg.

* Kbhvn. $\frac{1}{8}$ 68 Johanne Christiane Salome Jørgensen, f. $\frac{15}{2}$ 1838 i Aarhus, D. af Portrætmaler S. M. J. og Frederikke Louise Bendixen.

1871—77. *Carl Ludvig Theodor Hasle*, f. $\frac{14}{10}$ 1844 i Rerslev, S. af Assurancebest. J. T. H. og Marie Magdalene Schnell, dim. 63 Schneekloth, cand. teol. 69, $\frac{18}{8}$ 71 kst. og $\frac{2}{9}$ 74 Adj. Rønne, resid. Kap. Rønne $\frac{5}{11}$ 77, Sognepr. Marstal $\frac{15}{9}$ 93, Gloslunde—Græshave $\frac{1}{7}$ 1903, entl. 19, R. $\frac{27}{12}$ 19, d. $\frac{26}{1}$ 24 i Klostersvang ved Roskilde.

* $\frac{26}{9}$ 71 Franzisca Frederikke Vilhelmine Bülow, f. $\frac{21}{12}$ 1845, d. $\frac{15}{4}$ 76, D. af Propr. F. B. og Sophie Hasle. ** $\frac{2}{8}$ 78 Karen Marie Garde, f. $\frac{21}{7}$ 45, D. af Sognepr. C. B. G. og Inger Margrethe Kornerup.

1874—92. *Niels Andersen*, se S. 14.

1875—91. *Gustav Ludvig Selchau*, f. $\frac{23}{9}$ 1845 i Rubjerg, S. af Sognepr. L. S. og Ida Johanne Prom, dim. 62 Randers, cand. philol. 69, Lærer v. Borgerd. Kr.-havn, $\frac{22}{2}$ 75 kst. og $\frac{11}{1}$ 78 Adj. Rønne, Overlærer Nykøbing $\frac{10}{8}$ 91 fra $\frac{19}{8}$, entl. 16, R. $\frac{1}{9}$ 16, d. $\frac{30}{12}$ 27.

* $\frac{11}{8}$ 75 Thora Kuhlmann, f. $\frac{8}{8}$ 50 i Storehedinge, D. af Læge C. F. A. K. og Vilhelmine Sophie Cathrine Frohboese.

1877—1900. *Andreas Vilhelm Øllgaard*, se S. 14.

1881—1901. *Eggert Christoffer Tryde*, se S. 14.

1881—94. *Karl Gustav Brøndsted*, f. $\frac{12}{4}$ 51 i Kbhvn., S. af Skoleinspektør C. G. B. og Vilhelmine Petersen, dim. 69 Metropolit., cand. philol. 76, $\frac{22}{8}$ 81 Timel., $\frac{25}{1}$ 82 kst. og $\frac{14}{7}$ 84 Adj. Rønne, Adj. Aarhus $\frac{19}{8}$

- 94, Overlærer Aarhus $\frac{7}{6}$ 1902, R. $\frac{20}{6}$ 99, entl. 21.
 * Kbhvn. $\frac{12}{7}$ 81 Clara Margrethe Thomsen, f. $\frac{10}{4}$ 1858, D. af Etatsr., fhv. Kontorchef H. T. og A. V. Krause.
- 1882—1906. *Ingvard Theodor Aasted*, se S. 14.
- 1887—99. *Rasmus Markussen*, f. $\frac{9}{10}$ 1856 i Odense, S. af Husmand R. M. og Karen Kirstine Hansdatter, dim. 78 (Privatist), cand. mag. 85, $\frac{15}{8}$ 87 Timel., $\frac{27}{6}$ 89 kst. og $\frac{18}{7}$ 91 Adj. Rønne, d. $\frac{17}{8}$ 99 i Veflinge. Ugift.
- 1891—1912. *Hans Steenstrup Holbeck*, se S. 15.
- 1892—1913. *Niels Juul Saksø*, se S. 15.
- 1894—1903. *Marcus Conrad Kofoed*, se S. 10.
- 1896—1919. *Peder Andreas Larsen*, se S. 15.
- 1899—1919. *Hans Egede Grønbech*, se S. 16.
- 1904—23. *Sigrid Henriette Kofoed*, f. Andersen, f. $\frac{22}{4}$ 78 i Rønne, D. af Lektor N. A. (se S. 14), dim. 98 Rønne, cand. phil. 99, $\frac{19}{8}$ 1904 Timel., $\frac{19}{8}$ 06 kst. og $\frac{19}{8}$ 07 Adj. Rønne, entl. 23.
 * $\frac{13}{9}$ 12 Adjunkt Kristian Hansen Kofoed, se S. 24.
- 1905—1919. *Georg Christian Bjørnsen*, se S. 16.
- 1906—1920. *Peter Herskind Bertelsen*, se S. 16.
- 1908—1920. *Ellen Johanne Noack*, se S. 16.
- 1909—1920. *Kristian Hansen Kofoed*, f. $\frac{11}{3}$ 1879 i Østermarie, S. af Avlsbruger C. K. og Kristine Elisabeth Kofoed, Lærereks. 1900, dim. 02 Rønne, cand. mag. 08, Lærer v. kbhvske Privatsk. 02—09, $\frac{6}{7}$ 09 Timelærer, $\frac{1}{4}$ 11 kst. og $\frac{1}{4}$ 12 Adj. Rønne, entl. 20, Raadsfmd. 19, Departementschef 24. FM. i Guld.
 * $\frac{13}{9}$ 12 Sigrid Henriette Andersen, se ovenfor.
- 1912—22. *Sigvard Konrad Jacob Høyer*, se Side 16.
- 1918—19. *Niels Peder Rønbæk*, f. $\frac{29}{12}$ 1879 i Aarhus, S. af Vognfabrikant J. Pedersen og Maren Katrine



H. E. Grønbech. Agn. Dam. A. Jacobæus. P. H. Bertelsen.
 Aagot Lange. O. Bärenholdt. Th. Lind. Viggo Nielsen.
 Arne Rohde. L. Glistrup. F. Jespersen. Magna Kielberg. Gerda Ege. I. Noack Sørensen. I. Stchelkunoff. Arne Larsen.
 P. A. Larsen. Ellen Noack. M. C. Koefoed. N. Juul Sakso.

1929.

Nielsen, dim. 98 Aarhus, cand. mag. 1905, 05—08 Lærer v. Aarhus priv. Realsk., $\frac{1}{1}$ 09 v. De foren. Kursus og $\frac{1}{4}$ 12 tillige v. Kbhvns. komm. Ml. & Realsk., $\frac{1}{8}$ 18 kst. Adj. Rønne, $\frac{1}{8}$ 19 Adj. Roskilde, Lektor Roskilde $\frac{1}{11}$ 27.

* $\frac{18}{7}$ 12 Lærerinde Gudrun Hansen, f. $\frac{9}{1}$ 1887 i Hækkerup pr. Herlufmagle, D. af Sadelmagermester H. H. og Johanne Christensen.

1919— . *Lars Peter Dam Glistrup*, f. $\frac{17}{2}$ 1893 i Neksø, S. af Malermester, Skatteraadsmnd. J. G. og Thora Dam, dim. 12 Rønne, cand. mag. 18, $\frac{19}{8}$ 19 kst. og $\frac{1}{8}$ 20 Adj. Rønne.

* $\frac{13}{6}$ 20 Ester Olga Jensen, f. $\frac{7}{10}$ 1895 i Odder, D. af Manufakturhdr. I. L. J. og Minna Larsen.

1919—22. *Oskar Schlichtkrull*, f. $\frac{6}{7}$ 1886 i Aarhus, S. af Banebestyrer I. C. S. og Augusta Damkier, dim. 1908 (Lang & Hjorts Kursus), cand. mag. 19, $\frac{1}{11}$ 19 kst. og $\frac{1}{1}$ 21 Adj. Rønne, $\frac{1}{8}$ 22 Adj. Vestre Borgerd., Lærer v. Statens Lærerhøjsk.

* $\frac{28}{3}$ 23 Ingrid Holm, f. $\frac{18}{5}$ 1901 i Kbhvn., D. af Kapt. G. H. Waage Holm og Ellen Frederikke Jørgensen.

1920— . *Ivan Stchelkunoff*, f. $\frac{14}{1}$ 1870 i Kbhvn., S. af Kantor v. d. russ. Kirke J. S., dim. 88 Metro-polit., cand. mag. 94, Kantor v. d. russ. Kirke i Kbhvn. 91—99, Diakon smst. 99—01, Lærer v. Købmdssk. 98—99, Diakon v. d. russ. Kirke i Athen 1901—11, Præst v. d. russ. Kirke i Kbhvn. 11—19, Lærer v. Købmandssk. 19—20, $\frac{1}{8}$ 20 kst. og $\frac{1}{8}$ 21 Adj. Rønne.

* $\frac{15}{5}$ 96 Vera Nielsen, f. $\frac{29}{10}$ 1873 i Kbhvn., D. af Artillerimester N. N. og Bengta Sjøstrøm.

1920—25. *Carl Christian Andersen*, f. $\frac{25}{2}$ 1896 i Næsby,

S. af Malermester J. C. A. og Vilhelmine Andersen, dim. 14 Sorø, cand. mag. 20, $\frac{1}{8}$ 20 kst. og $\frac{1}{8}$ 21 Adj. Rønne, $\frac{1}{8}$ 25 Adj. Sorø.

Ugift.

1922— . *Theodor Christian Lind*, f. $\frac{3}{3}$ 1885 i Svaneke, S. af Fiskehandler H. O. T. L. og Jørgine Marie Sonne, dim. 1904 Rønne, cand. mag. 1915, Lærer i Bogø priv. Realsk. og Artiumskursus $\frac{1}{8}$ 13, $\frac{16}{8}$ 20 kst. og $\frac{1}{8}$ 21 Adj. Svendborg, $\frac{1}{8}$ 22 Adj. Rønne.

* $\frac{8}{8}$ 15 Louise Johanne Kathrine Mossin, f. $\frac{18}{1}$ 1885 i Svaneke, D. af Bankdir. M. C. M. og Anna Eline Holm.

1922— . *Gerda Ege*, f. $\frac{22}{8}$ 1893 i Rønde, D. af Vejinspektør J. P. Jensen og Frederikke Bauerrath, dim. 11 Randers, cand. mag. 21, $\frac{1}{8}$ 22 kst. og $\frac{1}{8}$ 23 Adj. Rønne.

Ugift.

1924— . *Aage Christian Iacobæus*, f. $\frac{22}{3}$ 1883 i Horsens, S. af Rektor E. I. og Anna Elisabeth Sølling, dim. 1901 Horsens, cand. teol. 08, cand. mag. 14, Lærer v. kbhvske Skoler 09—20, $\frac{1}{8}$ 20 Adj. Tønder, $\frac{1}{9}$ 24 Adj. Rønne.

* $\frac{18}{2}$ 24 Elin Petersen, f. $\frac{16}{8}$ 1891 i Kbhvn., D. af Grosserer Andr. Petersen og Marie Rasmussen.

1925— . *Frans Djørup Jespersen*, f. $\frac{20}{9}$ 1898 paa Frederiksberg, S. af Prof., Dr. phil. Otto J. og Ane Marie Djørup, dim. 1916 Ordrup, cand. mag. 23, $\frac{1}{8}$ 23 Timel. v. Gl. Hellerup Gymn., $\frac{1}{8}$ 24 Adj. Birkerød, $\frac{1}{8}$ 25 Adj. Rønne.

* $\frac{16}{7}$ 25 Tove Elisabeth Bang, f. $\frac{18}{12}$ 1901 i Horsens, dim. 20 St. Knuds Gymn., D. af Arkitekt F. B. og Elisabeth Tuxen.

1927— . *Arne Absalon Koefoed Larsen*, f. $12/6$ 1902 i Rønne, S. af Lektor P. A. L. (se S. 15), dim. 20 Rønne, cand. mag. 26, $1/8$ 27 kst. og $1/11$ 28 Adj. Rønne. Ugift.

IV. MELLEMSKOLELÆRERE

1907—26. *Hulda Alvilda Hansen*, f. $11/4$ 1860 i Løvenholt, D. af Mejeriforpagter J. H. og Caroline Nielsen, Lærerinde v. Vejle off. Skolev. 1876, v. Vejle Latin- og Realskole 83, v. Efterskolen i Hejls 97, Leder af Holstebro Pigeskole 99, Timelærerinde Frederiksborg Statsk. 04, Timelærerinde Rønne $19/8$ 07, Lærerinde Rønne $1/4$ 16, entl. $31/8$ 26.

Ugift.

1924— . *Hans Otto Bärenholdt*, f. $2/8$ 1897 i Kbhvn., S. af Deponent H. V. B. og Johanne Persson, Lærer-eks. 1918, Faglærereks. 21, $1/8$ 24 kst. og $1/8$ 25 Mellemskolelærer Rønne.

* $21/10$ 24 Elga Andersen, f. $13/9$ 1897 i Odder, D. af Kbmd. A. C. A. og Anne Marie Hede.

1926— . *Aagot Lange*, f. $24/4$ 1903 i Ribe, Datter af Adj. J. L. og Ingeborg Sophie Horneman, Lærerinde-eks. 25, $1/8$ 26 Mellemskolelærerinde Rønne.

Ugift.

NAVNELISTE

	Side		Side
Aasted, I. T	14, 24	Jessen, C. J.	20
Ancher, M. C.	21	Jork, J. C.	21
Andersen, C. C.	27	Jørgensen, G. S.	10
— N.	14, 23	Kofoed, C. G.	10, 22
Andersen, S. H. se Kofoed		— M. C.	10, 24
S. H.		Kofoed, K. H.	24
Bang, J. P.	22	— S. H.	24
Bertelsen, P. H.	16, 24	Lange, A.	29
Beyer, J. N.	13, 19	Larsen, A. A. K.	29
Biering, C. H.	20	— P. A.	15, 24
Bjørnsen, G. C.	16, 24	Lefolii, H. H.	13
Bohn-Jespersen, J. P. M.	22	Lind, T. C.	28
Bohr, P. G.	9	Lund, H. M.	22
Brandt, M. R. G.	21	Markussen, R.	24
Brøndsted, K. G.	23	Mossin, C. F.	19
Bärenholdt, H. O.	29	Noack, E. J.	16, 24
Ege, G.	28	Ravn, L. T. F.	20
Espersen, J. C. S.	9	Rømer, H. C.	21
Glistrup, L. P. D.	27	Rønbæk, N. P.	24
Grønbech, H. E.	16, 24	Saksø, N. J.	15, 24
Hansen, H. A.	29	Schlichtkrull, O.	27
Hasle, C. L. T.	23	Stchelkunoff, I.	27
Hasselriis, L. G. V.	20	Selchau, G. L.	23
Hastrup, F. J.	22	Sommer, M.	19
Hoff, R. T.	13, 21	Stub, M. M.	20
Holbeck, H. S.	15, 24	Sørensen, N. J. se Saksø, N. J.	
Høyer, S. K. J.	16, 24	Tryde, E. C.	14, 23
Iacobæus, A. C.	28	Westh, H. P.	19
Jespersen, F. D.	28	Whitte, H. K.	9
— J. P. M. se Bohn-		Øllgaard, A. V.	14, 23
Jespersen, J. P. M.			

SKOLEEFTERRETNINGER

I. Eksamener 1928.

Studentereksamen bestodes af 12 Disciple, Realeksamen af 18, Mellemskoleeksamen af 45; 7 af disse udmeldtes efter bestaaet Mellemskoleeksamen: Inger Hjorth (mg ÷, 6,07), Elisabeth Kofoed (mg, 6,92), Solveig Fogh (g, 5,04), Henning Hansen (mg ÷, 6,31), Ingeborg Klausen (mg ÷, 6,61), Inge Rødvig (g+, 5,70), Erik Thamdrup (g+, 5,47).

I Bedømmelsen af de skriftlige Arbejder deltog: Rektor *E. Andersen*, Lektor *Randrup* (Dansk i III). Kommunalærer *Nicolaisen*, Lektor *R. Knudsen* (Dansk i R.).

Lektor Frk. *A. Lassen* (Dansk i 4 M.).

Lektor *K. V. Olsen*, Lektor *K. Bredsdorff* (Engelsk i III).

Lektor *Bricka*, Kommunalærer *Hugo Thompson* (Engelsk i R.).

Lektor *Sigtryggsson*, Rektor *Dietrich Petersen* (Tysk i III).

Lektor *O. Larsen*, Lektor *Madsen* (Matematik i III).

Kommunalærer *H. C. Christiansen*, Lektor *O. A. Smith* (Mat. i R.).

Lektor *Pihl* (Matematik i 4 M.).

I Bedømmelsen af de mundtlige Prøver deltog:

Adjunkt Dr. *Blinkenberg* (Fransk), Adjunkt *Stensig* (Kemi og Matematik), Lektor *Gjødseball* (Oldtidskundskab, Latin og Tysk), Adjunkt *Schlichtkrull* (Dansk og Fransk).

Hovedkaraktererne ved Studenter- og Realeksamen ses af følgende Fortegnelse. Hvor Faderens Hjemsted er udeladt, er det Rønne.

a. Studentereksamen.

1. Den nysproglige Linie.

1. *Bohn, Egil* (f. 10 Oktbr. 1910) (Lærer B., Klemens) (mg, 6,94).
2. *Bro, Niels* (f. 23 Juli 1910) (Overlærer B., Aakirkeby) (mg÷, 6,50).
3. *Dam, Inger* (f. 10 Jan. 1911) (Bygmester D.) (mg, 7,01).
4. *Kofod, Elsa* (f. 12 Decbr. 1910) (afd. Sadelmagermester K., Hasle) (g+, 5,95).
5. *Kofoed, Karen* (f. 30 Jan. 1910) (Gaardejer K., Vestermarie) (mg, 6,77).
6. *Nielsen, Edith* (f. 12 Juni 1908) (Sognepræst N.) (mg, 6,78).

2. Den matematisk-naturvidenskabelige Linie.

1. *Hansen, Erik* (f. 10 Septbr. 1908) (Skomagerm. H.) (mg÷, 6,06).
2. *Hansen, Paul* (f. 28 Juli 1910) (Lærer H.) (mg, 6,79).
3. *Hjorth, Elisabeth* (f. 16 Novbr. 1909) (Fabrikant H.) (mg+, 7,22).
4. *Hjorth, Jørgen* (f. 15 Jan. 1911) (Fabrikant H.) (mg; 6,82).
5. *Krogh, Christian* (f. 13 Septbr. 1910) (Stabsofficiant K.) (ug÷, 7,55).
6. *Sommer, Poul* (f. 13 Oktbr. 1910) (Lærer S.) (mg+, 7,37).

b. Realeksamen.

1. *Andersen, Karl Aage* (f. 18 Juli 1911) (afd. Vognmand A.) (mg÷, 6,60).
2. *Brandt, Børge* (f. 22 April 1911) (Sparekassekasserer B.) (g+, 5,48).
3. *Fogh, Gunnar* (f. 24 Marts 1912) (Forretningsfører F.) (g+, 5,73).
4. *Glistrup, Helga* (f. 12 Oktbr. 1911) (Købmand G.) (mg÷, 6,15).
5. *Hansen, Caroline* (f. 23 April 1912) (Skibsfører H.) (mg, 6,68).
6. *Hansen, Poul* (f. 4 Febr. 1912) (Malerm., Købmand H.) (g+, 5,43).
7. *Hjorth, Gertrud* (f. 23 Februar 1913) (Fabrikant H.) (g, 5,23).
8. *Holm, Ellen* (f. 25 Decbr. 1910) (Havnebetjent H.) (mg÷, 6,56).
9. *Holm, Ellen Margr.* (f. 27 April 1912) (Vognmand H.) (mg, 7,02).
10. *Jensen, Hans* (f. 20 Decbr. 1910) (afd. Togfører J., Allinge) (mg+, 7,41).
11. *Juul, Agnes* (f. 28 Juli 1911) (Rentier J.) (mg, 6,89).
12. *Kyhn, Karen* (f. 13 Okt. 1911) (Dampskibsfører K.) (ug÷, 7,59).
13. *Larsen, Else* (f. 17 Septbr. 1911) (Bogholder L.) (ug÷, 7,50).
14. *Larsen, Poul* (f. 24 Juli 1912) (Postkontrolør L.) (mg, 6,97).
15. *Larsen, Sylvia* (f. 28 Juli 1912) (Havnefoged L.) (g+, 5,46).
16. *Petersen, Ellen* (f. 15 Jan. 1913) (Handelsgartner P.) (mg, 7,03).

17. *Petersen, Valdemar* (f. 16 Aug. 1911) (Arbejdsmand P.) (mg+, 7,24).
 18. *Thornberg, Marie* (f. 16 Decbr. 1910) (Oberst T.) (g+, 5,55).

II. Undervisningen.

Rektor <i>Koefoed</i> : Latin	14 T.
Lektor <i>Saksø</i> : Tysk R, 4 b, 3 b, 2 b. Skrivning 4, 2 a, 2 b, 1 a, 1 b	24 —
Lektor <i>Larsen</i> : Matem. III n, III m, II n, II m, I n, 3 a	24 —
Lektor <i>Grønbech</i> : Engelsk I n, I m, R, 2 a, 2 b, 1 a	23 —
Lektor <i>Bertelsen</i> : Tysk II n, I n, 4 a, 3 a, 2 a. Gymnastik III, II, I, R, 4, 3 (Drengene)	33 —
Lektor Frk. <i>Noack</i> : Dansk II, I, R, 4 a. Tysk III n. Oldtidskundskab	24 —
Adjunkt <i>Glistrup</i> : Fysik og Kemi III m, II m, I m, 3 a, 2 a, 2 b. Regning og Matem. R, 2 a. Sanginsp.	36 —
Adjunkt <i>Stchelkunoff</i> : Engelsk III n, III m, II n, II m, 4 a, 4 b, 3 a, 3 b. Fransk R. Historie 1 a, 1 b	36 —
Adjunkt <i>Lind</i> : Historie undt. 1 a og 1 b. Dansk III, 2 a. Skrivning 3 a, 3 b	36 —
Adjunkt Frk. <i>Ege</i> : Fransk III, II, I n, I m. Engelsk 1 b. Dansk 3 a	26 —
Adjunkt <i>Iacobæus</i> : Naturfag III n, III m, II n, II m, I n, I m, R, 4 a, 4 b, 2 a. Geogr. R, 4 a, 4 b	28 —
Adjunkt <i>Jespersen</i> : Matem. I m, 4 b, 3 b, 1 a, 1 b. Fysik 1 a, 1 b	31 —

Adjunkt <i>Larsen</i> : Naturh. 3 a, 3 b, 2 b, 1 a, 1 b.	
Geogr. 3 a, 3 b, 2 a, 2 b, 1 a, 1 b. Matem. 2 b	27 T.
Lærer <i>Bärenholdt</i> : Matem. 4 a, Fysik R, 4 a, 4 b,	
3 b. Tegning 4, 3 a, 3 b, 2 a (Dr.), 2 b (Dr.),	
1 a (Dr.), 1 b (Dr.). Gymnastik 2 (Dr.), 1 (Dr.)	32 —
Lærerinde Frk. <i>Lange</i> : Dansk 1 a, 1 b. Tegning	
2 (Piger), 1 (Piger). Gymnastik med Pigerne	30 —
Frk. <i>Agn. Dam</i> : Sløjd med Drengene	16 —
Fru <i>Noack Sørensen</i> : Dansk 4 b, 3 b, 2 b. Haand-	
arbejde med Pigerne	23 —
Pastor <i>Rohde</i> : Religion III, II, I, 4 a, 3 a, 1 a .	8 —
Frk. <i>Kielberg</i> : Sang	9 —
Pastor <i>Viggo Nielsen</i> : Religion 4 b, 3 b, 2 a,	
2 b, 1 b	9 —

Følgende Pensa er i Aarets Løb gennemgaaede i de forskellige Fag og Klasser:

Dansk.

III Litteraturlæsning: Prøver af 19de Aarhundredes Litteratur efter Oehlenschläger. J. P. Jacobsen: Mogens og andre Noveller. Litteraturhistorie i Tilknytning til det læste. Bertelsens Sproghistorie, ca. 40 Sider. — Stile: 1. Aarsagerne til den franske Revolution. 2. Et Kunstværk og dets Skaber. 3. Hvad kan tale for og imod et almindeligt Spiritusforbud? 4. Dagspressen, dens Betydning og Ansvar. 5. Frit valgt Emne. 6 a. Europakortet før og efter Verdenskrigen. b. En dansk Romantiker. c. Er en Hovedsstad, en Provinsby eller Landet at foretrække som Opholdssted? 7. Kampen mellem Norskheden og Danskheden i Norge i 19de Aarhundrede. 8. Beskyttelse og Frihandel. 9. Parlamentarismen i Danmark. 10 a. J. P. Jacobsen. b. Hvorfor og under hvilke Hovedformer betaler vi Skat? c. Hvilken Betydning har Socialismen haft for Arbejderne?

II Litteraturhistorie: 16de, 17de og 18de Aarhundrede samt Oehlenschläger, Grundtvig, Ingemann, Hauch og Heiberg. Litteraturlæsning i Tilknytning dertil, deriblandt: Erasmus Montanus, Kær-

lighed uden Strømper, St.-Hans-Aften-Spil, En Sjæl efter Døden. Bertelsens oldnordiske Læsebog S. 1—2, 21—34, 38—47. Bertelsens Sproghistorie — til de gammeldanske Tekster. Stile: 1. Hovedpersonerne i „En dansk Students Eventyr“. 2. Guderne i homerisk Fremstilling. 3. Det delfiske Orakel i Herodot I. 4. Stænderudviklingen i Middelalderen. 5. Om Overtro, dens Aarsager, Ytringsformer, hvad Skade den kan volde, og hvordan dens Magt brydes. 6. Grundtanken i „Kong Oidipus“. 7 a. Koret i Aischylos' „Agamemnon“. b. Gejstligheden i Middelalderens Danmark. c. Om Udvandringer, deres Aarsager, hvorhen de fortrinsvis gaar, og hvilken Betydning de har. 8. Puritanismen og dens politiske Indflydelse. 9. Atletfremstilling i den græske Kunst. 10. Satiren i „Erasmus Montanus“. 11 a. Om Misbrug af Nydelsesmidler og Indflydelsen heraf paa den menneskelige Organisme. b. Et Digtværk udenfor den dansk-norske Litteratur. 12. Vilken Indflydelse kan Rejser hjemme og ude have for et Menneskes Uddannelse og personlige Udvikling? 13. „St.-Hans-Aften-Spil“ som Udtryk for Oehlenschlägers Stilling til Rationalisme og Romantik.

I Litteraturhistorie: Oldnordisk Litteratur, dansk Middelalderslitteratur. Litteraturlæsning: Prøver af Edda, Skjaldekvad, Snorre, Sakse; Gunløg Ormstunges Saga; c. 25 Folkeviser; Svend Dyrings Hus; Sigurd Slembe; Hakon Jarl; En dansk Students Eventyr. Agerskov og Nørregaard: Svensk Læsebog S. 32—49, 52—74, 77—86, 108—09, 112—15, 116—24, 127—29, 130—38, 143—49, 152—54. Bertelsens oldnordiske Læsebog S. 13—21. Stile: 1. Bornholms Skove. 2. Håvamål. 3. Fortæl om den Rolle, Elektriciteten spiller i vor Tid. 4. Danmarks Næringsveje og deres naturlige Betingelser. 5 a. Den Livsstilling, De vil vælge, og hvordan man uddanner sig til den. b. En islandsk Slægtsaga. 6. Snorres Heimskringla og Saksens Danmarkskronike. 7. Karakteristik af Odysseus. 8. Juletidens Godgørenhed. 9 a. Dronning-Dagmar-Viserne (el. en selvvalgt Gruppe af Folkeviser). b. Hvordan man indvinder nyt Land for Kulturen. c. Motorkøretøjers Betydning. 10. Ragnhild i „Svend Dyrings Hus“. 11. En Opfindelse (el. Opdagelse) og dens Betydning. 12. De homeriske Digtes Forestillinger om Tilværelsen efter Døden. 13. Fortæl om en Mand eller Kvinde, hvis Liv og Gerning har gjort Indtryk paa Dem. 14. Sigurd Slembe i Bjørnsøns Værk. 15. Om Havedyrkning. 16. De vigtigste Metaller i Menneskets Tjeneste. 17. Roms Forhold til Forbundsfællerne og Provinserne. 18. Hektor og Andromache.

R Olaf Lange: Danske Læsestykker for Realklassen (med enkelte Overspringninger). Avrohmche Nattergal, Maser, Familien paa Gilje, Axel og Valborg. 18 Stile.

4 a C. 60 Sider af Agerskov og Rørdams Læsebog for Mellemklasserne. Den politiske Kandestøber, En glad Gut, Præsten i Vejlbj, De tre Helligaftener. Svensk läsebok för skolan I S. 1—60, 70—79. 36 Stile, deraf Halvdelen Genfortællinger.

4 b Agerskov og Rørdam: Dansk Læsebog for Mellemklasserne, c. 100 Sider. Den politiske Kandestøber, En glad Gut, Præsten i Vejlbj, De tre Helligaftener, En dansk Students Eventyr. Svensk läsebok för skolan I S. 1—60, 70—79. Stil hver Uge, skiftevis Fristil og Genfortælling.

3 a Agerskov og Rørdam: Dansk Læsebog for Mellemklasserne, c. 170 Sider, brugt til Oplæsning og Analyse. Stil hver Uge, skiftevis Fristil og Genfortælling.

3 b Agerskov og Rørdam: Dansk Læsebog for Mellemklasserne, c. 125 Sider. Sparekassen, Genboerne, Aprilsnarrene. Sigurd Müller: Grundtræk af den nordiske Mytologi. Stil hver Uge, skiftevis Fristil og Genfortælling.

2 a Slomanns Læsebog III er benyttet til Oplæsning og Analyse. For Klassen er læst: Kristen Bloks Ungdomstreger. 1 Stil ugentlig, skiftevis Genfortælling og Fristil.

2 b Slomanns Læsebog III er benyttet til Oplæsning og Analyse. For Klassen er læst: Kristen Bloks Ungdomstreger. Stil hver Uge, Fristile, Genfortællinger og enkelte Diktater.

1 Slomanns Læsebog II er benyttet til Oplæsning og Analyse. 2 Stile ugentlig, Diktat og Genfortælling, enkelte Fristile.

Tysk.

III Ingerslev & Vibæk: Deutschland II: Vor hundert Jahren, Die Romantik, Die Zeit der Befreiungskriege, Deutsche Literatur am Ende des XIX Jahrhunderts, Deutsche Kultur am Ende des XIX Jahrhunderts. Goethe: Egmont. Riehl: Die vierzehn Nothelfer. Heyse: Zwei Gefangene, 25 S. Egelhaafs Literaturgeschichte: Faust, Die Romantik. Kapers Stiløvelser II 39 S. Reinckes Stiløvelser II c. 20 S. 1 Stil ugentlig, deraf Trediedelen Genfortællinger.

II Østergaard: Tyske Digte: Goethe og Schiller. Gad: Tyske Noveller 1—4. Schiller: Wilhelm Tell II—V Akt. Goethe: Hermann und Dorothea. Literaturhistorie: Goethe og Schiller. Kapers Stiløvelser II c. 40 Sider. Tröan: Tyske Ord og Udtryk. En Oversættelsesstil ugentlig. Genfortælling hver 14de Dag.

I Skouboe: Tyske Noveller. Schiller: Wilhelm Tell 2—5. Reinckes Stiløvelse S. 15 — Bogen ud. Kapers tyske Grammatik. Vibæk og Kramer: Deutsche Umgangssprache S. 7—21. En ugentlig Hjemmestil. Genfortællingsstile paa Skolen.

R Reincke: Tyske Læsestykker for Realklassen S. 3—43, 76—103, 125—130, 159—163, 175—177. Reinckes Stiløvelser I for Realklassen, skriftlig og mundtlig. — Ekstemporal: Resten af Læsebogen, samt Lindau: Die kleine Welt.

4 a Reincke: Tysk Læsebog for Mellemkolen S. 132—186. Ekstemporallæsning i Læsebogen. Reincke: Tyske Stiløvelser for Mellemkolen, skriftlig og mundtlig.

4 b Reincke: Tysk Læsebog for Mellemkolen S. 144—181, 187—200. Ekstemporallæsning i Læsebogen samt Paul Heyse: L'Arrabbiata. Reincke: Tyske Stiløvelser for Mellemkolen, skriftlig og mundtlig.

3 a Reincke: Tysk Læsebog for Mellemkolen S. 77—104. Kapers tyske Stiløvelser, skriftlig og mundtlig, S. 12—41.

3 b Ingerslev & Vibæk: Tysk Begynderbog S. 100 — ud. Reincke: Tysk Læsebog for Mellemkolen S. 77—122. Kapers Stiløvelser Stk. 13—36.

2 a Ingerslev & Vibæk: Tysk Begynderbog S. 1—100. Kapers Stiløvelser 1—12.

2 b Ingerslev & Vibæk: Tysk Begynderbog S. 1—100. Kapers Stiløvelser Stk. 1—12.

Fransk.

III Kühn: La France et les Français til S. 118. Pierre Loti: Pêcheur d'Islande S. 1—210. N. Chr. Niensens Grammatik og Stiløvelse.

II Jungs Læsebog ved N. Chr. Nielsen S. 1—5, 13—35, 49—103, 119—148. N. Chr. Niensens Grammatik og Stiløvelse.

I N. Chr. Nielsen og Hoffmann: Fransk Begynderbog S. 1—101.

R N. Chr. Nielsen og Hoffmann: Begynderbogen S. 1—76.

Engelsk.

III n Shakespeare: The Merchant of Venice. Stigaard: The Dickens Reader, sidste Trediedel. Læssøe-Müller & Ingemann Ottosen: Engelske Talere, 72 Sider. Som Hjelpebog hertil N. S. Gjerløff: Hundrede Aar af Englands Historie. English Essays ved Øster-

berg II 2. Udg. S. 6—20, 51—67. Jerome K. Jerome: Three Men in a Boat (Tauchnitz). Lidt af Vanity Fair I (Tauchnitz). Dele af Brahde: Conversation Reader. Western: English Institutions. 1 à 2 Stile ugentlig. 1 Genfortælling ugentlig. Kindt-Jensens og Adolf Hansens Stiløvelser. Repetition.

III m Kipling: Stories from the Jungle Book (Velhagen & Klasing).

II n Bøgholm og Madsen: Læsebog for Gymnasiet. Evangeline. Østerberg: English Poems, c. 120 Sider. Macaulay: Masterpieces (Neuspr. Reformbibl.). Stigaard: The Dickens Reader, noget over midterste Trediedel, Jerome K. Jerome: Three Men in a Boat (Tauchnitz). Litteraturhistorie i Uddrag efter Sefton Delmer. Dele af Brahdes Conversation Reader. Mundtlige Stiløvelser efter Adolf Hansen. Skriftlige efter Kindt-Jensen. 1 Stil hver 8de Dag, 1 Genfortælling hver 14de Dag.

II m Jerome K. Jerome: Three Men in a Boat (Velhagen & Klasing). Slutningen af Bøgholm & Madsen: Lærebog for R. og M. G. Dele af Brahde: Conversation Reader.

I n Fifth Form at St. Dominic's. David Copperfield's School-days ved Bahrs. Første Del af Østerbergs Digtsamling. Jespersens Grammatik. Stiløvelser efter Nancke og Otto Madsen I.

I m Jespersens engelske Læsestykker S. 139—179. Boysens engelske Læsestykker IV.

R Jespersens engelske Læsestykker S. 160—179. Hansen og Magnussen: Engelsk Læsebog II S. 1—20, 40—57, 67—79.

4 Jespersens Læsestykker med Øvelser (9. Opl.) S. 92—147.

3 Jespersen og Sarauw: Eng. Læsebog: Jackanapes. Jespersen: Læsestykker med Øvelser (9. Opl.) Stk. 1—4, 6—112, 117—124, 131—155.

2 Jespersen og Sarauw: Engelsk Læsebog S. 32—88.

1 Jespersens Begynderbog og Jespersen og Sarauws Læsebog S. 1—40.

Latin.

III Cortsen: Læsebog S. 68 — ud. Cortsen II: Cic. pro Rosc.

II Cortsen: Læsebog S. 40—68. Cortsen II S. 18—40.

I Cortsen: Læsebog S. 1—54.

4 Mikkelsens Læsebog: Det elementære og Stykket om de puniske Krige.

Oldtidskundskab.

III Platon: Protagoras (ved Chr. Thomsen), Sokrates' Forsvarstale, (kursorisk) Kriton, Faidon (Gertz's Uddrag).

II Herodot I (Chr. Thomsens Udgave), Sofokles: Kong Oidipus, Aischylos: Agamemnon. Græsk Kunsthistorie efter Secher og Luckenbach.

I Odysseen: I v. 1—95, V, VI, IX, X v. 467—574, XI v. 1—224, 385—640, XII (Wilsters Oversættelse ved Gertz). Iliaden I, VI (Østergaards Udgave). Terents' Formio. Bierings Mytologi.

Religion.

III Hovedlinier i Muhamedanismens Religionshistorie (Østrups Bog: Islam). Kort Gennemgang af moderne frireligiøse Bevægelser i Danmark (Neiiendams Bog: Sekter og Frikirker). Læst for Klassen: Albert Schweitzer „Fra min Barndom og Ungdom“ samt delvis „Mellem Floder og Urskov“.

II Fremstilling af Jesu Liv hovedsagelig med de synoptiske Evangelier som Kilder. Gennemgang af Jesu Forkyndelse (især Begrebet „Guds Rige“ og Lignelserne).

I Kort Gennemgang af Senjødedommens Religionshistorie. Vurdering af Evangelierne som historiske Kilder (det synoptiske Problem).

4 a Gennemgang af Hovedpunkterne i G. T. (Skabelsen, Dømtiden, Kongedømmets Indførelse, Profeterne). Læst for Klassen: Ricard: Ungdomsliv.

4 b Gennemgang af Jakobs Brev og Peters første Brev. „Fadervor“ gennemgaaet efter Prof. Ammundsens Bog. Brudstykker af Ricard: „Guds Riges Vaar“.

3 a Martensen og Paulli: Bibelhistorie: Fra Jesu Indtog i Jerusalem og Bogen ud. Læst for Klassen: Ricard: Ungdomsliv. — Nogle Salmer gennemgaaet og lært.

3 b Martensen og Paulli: Bibelhistorie: Fra Jesu Fødsel til „Den barmhjertige Samaritan“, særlig Vægt lagt paa Bjergprædikenen. „Fadervor“ efter Prof. Ammundsens Bog. Indisk Missionshistorie læst for Klassen.

2 Martensen [og Paulli: Bibelhistorie: Fra Elias' Himmelfart til Peters Bekendelse (Bjergprædikenen undt.). „Fadervor“ efter Prof. Ammundsens Bog. Indisk Missionshistorie læst for Klassen. Salmer.

1 a Jul. Mortensen: Bibellistorie: Forfra til Dommertiden. Nogle Salmer.

1 b Martensen og Paulli: Bibellistorie: Det gamle Testamente. De ti Bud og Trosbekendelsen efter Prof. Ammundsens Bog. Salmer.

Historie.

III Munch: Verdenshistorie IV. Ottosen: Nordens Historie efter 1814. H. L. Møller: Samfundslære. Repeteret: Rom i Kejsertiden efter Munch I og Oplysningstiden efter Munch III.

II Munch: Verdenshist. III. Ottosen: Nordens Hist. til 1814.

I Munch: Verdenshist. I—II.

R Ludv. Schmidt: Frankrigs, Tysklands og Englands Historie siden 1860. Munch: Mindre Samfundskundskab.

4 Ludv. Schmidt: Hist. f. Mellemskolen II: Den nyeste Tid.

3 Schmidt: Hist. f. Mellemskolen II: Den nyere Tid. Revolutions- og Napoleonstiden. Henrik Madsen: Hist. Billedhæfter III.

2 Schmidt: Hist. f. Mellemskolen I—II fra Gregor VII til Dronning Elisabeth. Henrik Madsen: Hist. Billedhæfter II.

1 Schmidt: Lærebog i Historie I: Oldtid og Middelalder til Gregor VII. Henrik Madsen: Hist. Billedhæfter I—II.

Geografi.

R Andersen og Vahl: Almindelig Geografi I. C. C. Christensen: Østersø- og Vesterhavsløndene: Tyskland.

4 C. C. Christensen: Geografi for Mellemskolen: Danmark, Norge, Sverrig og Amerika.

3 C. C. Christensen: Geografi for Mellemskolen II: Afrika, Asien og Australien.

2 C. C. Christensen: Geografi for Mellemskolen I S. 48 — ud.

1 C. C. Christensen: Geografi for Mellemskolen I S. 1—47.

Naturhistorie.

R Simonsen: Biologi. Balslev og Simonsen: Botanik for Realklassen.

4 Stockmarr og Bøving-Petersen: Zoologi II: Orme, Bløddyr, Straaledyr, Urdyr og Mennesket. Balslev og Simonsen: Botanik IV. Rasmussen og Simonsen: Organisk Kemi.

3 Stockmarr og Bøving-Petersen: Zoologi I: Fisk, og II: Led-

dyr. Balslev og Simonsen: Botanik III: til Græsser. Herbarium. Rasmussen og Simonsen: Organisk Kemi.

2 Stockmarr og Bøving-Petersen: Zoologi I: Fra Fuglene — ud. Simonsen og Balslev: Botanik I. Herbarium.

1 Stockmarr og Bøving-Petersen: Zoologi I: Pattedyr. Balslev og Simonsen: Botanik I.

Naturkundskab.

III m A. Krogh: Fysiologi: Fra Sansefysiologi — ud. Simonsen: Biologi: Fosterudviklingen og Nedstamningsteorien. C. C. Christensen: Østersø- og Vesterhavslandene: Tyskland. Bøving-Petersen: Havet. P. Andersen og Vahl: Klima- og Plantebælter. Johannsen: Arvelighedsspørgsmaal.

III n A. Krogh: Fysiologi: Fra Sansefysiologi — ud. Simonsen: Biologi: Fosterudviklingen og Nedstamningsteorien. Heegaard: Astronomi.

II m A. Krogh: Fysiologi. Simonsen: Biologi S. 1—62. Bøving-Petersen: Havet.

II n A. Krogh: Fysiologi: Til Sansefysiologi. Simonsen: Biologi S. 1—62.

I Bøving-Petersen og Stockmarr: Geologi I og II.

Matematik og Regning.

III m Pihl og Kristensen: Matematik III. C. Hansen: Stereometri. Eksamenspensum repeteret.

III n T. Bonnesen: Matematik I, Kap. 8, 12 og 13. Eksamenspensum repeteret.

II m Pihl og Kristensen: Matematik II.

II n T. Bonnesen: Matematik I: Kap. 2, 3, 6, 7 og 11.

I m Pihl og Kristensen: Matematik I.

I n T. Bonnesen: Matematik I: Indledning I, II, IV, V; Kap. 1 § 21—25; Kap. 4, 5, 9 og 10 med Forbigaaelse af § 63.

R Jessen og Smith: Matematik og Regning for Realklassen. Hjelmlev: Elementær Geometri §§ 119—138 inkl., 142, 144, 147, 154, 155, 162—167 inkl. Efter Manuskript: Konstruktion af Liniestykker. Hjemmeopgaver 1 Gang om Ugen.

4 Pihl og Ring: Regnebog for Mellemskolen IV. Pihl og Rasmussen: Geometriske Øvelser II fra Arealer og ud. 1 Sæt Hjemmeopgaver ugentlig.

3 Pihl og Ring: Regnebog for Mellemskolen III. Pihl og Rasmussen: Geometriske Øvelser II fra Parallele Linier til Arealer.

2 Pihl og Ring: Regnebog for Mellemskolen II. Pihl og Rasmussen: Geometriske Øvelser I fra Vinklen og ud. II §§ 1—22 inkl. Hjemmeopgaver 3 Gange maanedlig.

1 Pihl og Ring: Regnebog for Mellemskolen I. Pihl og Rasmussen: Geometriske Øvelser I til Vinklen.

Naturlære.

III Lydlære efter Barmwaters mek. Fysik. Sammes Astronomi II Del. 2det Afsnit af Sundorphs Elektricitetslære. 5 Elevøvelser. Eksamenspensum repeteret. Til Eksamen opgives: Mek. Fysik (Barmwaters 4de Udg.) S. 7—49, 62—73, 153—182. Elektricitetslære (Sundorphs 2den Udg.) S. 1—5, 12—18, 37—40, 64—68. 85—142. Varmelære (Barmwaters 4de Udg.) S. 20—30, 38—67. Astronomi (Barmwaters 4de Udg.) S. 7—32, 37—39, 150—158. Elevøvelser: 1) Faradays elektrolytiske Love, 2) Torsionskoefficient og Inertimoment, 3) Bestemmelse af H, 4) Lydens Hastighed, 5) Sextantøvelse, 6) Pendulforsøg, 7) Smeltepunkt og Smeltevarme for Tin, 8) Termoelektrisk Kraft, 9) Bessels Metode, 10) Bestemmelse af Brydningsforhold, 11) Længdeudvidelseskoefficienter, 12) Varmefyldbestemmelser, 13) Nernsts Teori, 14) Arbejde med Kapillarrør, 15) Vandets Fordampningsvarme.

II Sundorph: Lyslære. Barmwater: Mek. Fysik, undtagen Lydlære. Barmwater: Astronomi fra Stjernesystemet til 2den Del. 14 Elevøvelser.

I Barmwater: Varmelære. Samme: Astronomi til Stjernesystemet. Sundorph: Elektricitetslære, 1ste Afsnit. 15 Elevøvelser.

R Rasmussen og Simonsen: Energien. Fischer og Simonsen: Elektricitetslære for Realklassen.

4 Rasmussen og Simonsen: Fysik for Mellemskolen II fra Lydlære og ud. Samme: Uorganisk Kemi for Mellemskolen, 2det Afsnit. Elevøvelser og Demonstrationer.

3 Rasmussen og Simonsen: Fysik for Mellemskolen II til Lyden. Elevøvelser og Demonstrationer.

2 Rasmussen og Simonsen: Fysik for Mellemskolen I: Fra Dampmaskinen — ud. Samme: Uorganisk Kemi for Mellemskolen: 1ste Afsnit. Elevøvelser og Demonstrationer.

1 Rasmussen og Simonsen: Fysik for Mellemskolen I: S. 1 — Magnetisme. Elevøvelser og Demonstrationer.

Kemi.

III Jul. Petersen: Metallernes Kemi fra Cu. Hans Rasmussen: Kemi for Gymnasiet II Del, 1ste Hæfte. Demonstrationer, Elevøvelser samt Opgaverregning. Til Eksamen opgives: Jul. Petersen: Kvælstofgruppen og Metallerne. Hans Rasmussen: Kemi II Del, 1ste Hæfte.

II Jul. Petersen: Organisk Kemi og Metallernes Kemi. Elevøvelser i Metallernes Kemi efter Jul. Petersens Hæfte. Demonstrationer.

I Jul. Petersen: Den uorganiske Metalloidkemi. Elevøvelser og Demonstrationer.

I Skrivning, Tegning, Haandarbejde og Sløjd (Mellemskolen) er Undervisningen fremmet i Henhold til kgl. Anordn. af 26 Maj 1904 og Bekendtgørelse af 1 Juli 1904.

III. Disciplene.

Ved Udgivelsen af forrige Aars Indbydelsesskrift var Tallet paa Disciplene 260; af disse udmeldtes inden det nye Skoleaars Begyndelse: Helvig Jørgensen af II, Carl H. Brinkmann Hansen af I, Marie Lund af 4 M, Helga Broge, Kamma Thamdrup, Karen Didriksen, Ellen Jørgensen, Hans Andr. Nielsen, Eskild Olsen og Sejr Rødvig af 3 M, Ethly Rømer og Poul Westh af 2 M; 12 blev Studenter, 18 udmeldtes efter bestaaet Realeksamen, 7 efter bestaaet Mellemskoleeksamen. Ved Aarets Begyndelse og senere optoges 56. I Løbet af Skoleaaret udmeldtes: Grethe Andersen, Helge Andersen, Gerda Engell, Sonja Kielberg, Mogens Smidt og Otto Zastrow af 4 M, Mogens Kleberg, Gunnar Kofoed, Hildur Thamdrup, Sigrid Crone, Svend Hansen, Aage

Jensen, Georg Jensen, Mary Jørgensen af 3 M, Erik Smidt af 2 M, Kai Hermansen, Ruth Herrig og Knud Kleberg af 1 M. Skolen har efter denne Af- og Tilgang 249 Disciple (139 Drengene og 110 Piger).

III Gymnasieklasse.

Nyspr. Afd. 1. Svend Dyrendal (Lærer D., Nylars). 2. Edith Holm (Havnebetjent H.). 3. Anna Marie Kofoed (Drejerm. K.). 4. Esther Larsen (Lærer L., Aakirkeby). 5. Helga Larsen (Lods L.). 6. Lilly Møller (Tømrer M.). 7. Ruth Møller (Fotograf M.). 8. Signe Ridder (Bestyrer af Sparekassens Filial R., Allinge). 9. Ib Schiellerup (Pastor Viggo Nielsen). 10. Sigurd Skovmand (Lærer S.). 11. Tove Sommer (Lærer S.).

Mat. Afd. 1. Mogens Johansen (Kantor J.). 2. Roland Kofoed (afd. Avlsbruger K., Svaneke). 3. Mogens Køie (Kunstmaler K., Melsted). 4. Erling Nielsen (Lærer N., Aaker). 5. Orla Rasch (Jægermester R., Aaker). 6. Vilhelm Schultz (Boghandler S., Aalborg).

II Gymnasieklasse.

Nyspr. Afd. 1. Poul Bidstrup (Købmand M. B.). 2. Thor Dam (Ølhandler D., Svaneke). 3. Viggo Holm (afd. Købmand H.). 4. Ellen Kofoed (Gaardejer K., Nyker). 5. Pallene Kofoed (Amtmand K.). 6. Sofie Margr. Larsen (Skrædderm. L.). 7. Gerda Olsen (Skolebetjent O.).

Mat. Afd. 1. Henning Hald (Overlæge H.). 2. Asta Holm (fhv. Fuldmægtig H.). 3. Georg Jørgensen (Sømand J.). 4. Edith Kofoed (Rektor K.). 5. Mogens Kofoed (Lærer O. K.). 6. Carl Emil Nielsen (Overbetjent N.). 7. Thorkil Schau (Gaardejer S., Knudsker). 8. Poul Sommer (Revisor S.). 9. Jørgen Westh (afd. Kalkbrænder W., Nexø).

I Gymnasieklasse.

Nyspr. Afd. 1. Hugo Biber (fhv. Avlsbruger N. P. Pedersen, Aakirkeby). 2. Amalie Bjerregaard (Lærer B.).

3. Kaj Christensen (Fyrpasser C., Hammeren). 4. Aase Gudjohnsen (Læge G.). 5. Olaf Hansen (Husmand H., Tejn). 6. Hans Peter Holm (Broder til Nr. 2 i III n). 7. René Jørgensen (Stenhugger J., Allinge). 8. Poul Kofod (Overlærer K., Sandvig). 9. Else Kure (Snedkermester K.). 10. Gerda Larsen (Søster til Nr. 5 i III n). 11. Inger Schiellerup (Søster til Nr. 9 i III n). 12. Else Sommer (Søster til Nr. 11 i III n). 13. Inger Thorsen (Kaptajn T., Vestermarie). 14. Agnete Westh (Søster til Nr. 9 i II m).

Mat. Afd. 1. Poul Bendtsen (Fisker B., Tejn). 2. Asbjørn Dyrendal (Broder til Nr. 1 i III n). 3. Stig Hein (Arkitekt H., Norge). 4. Poul Jørgensen (Apoteker J.). 5. Kirsten Lund (Konsul L.). 6. Carlo Nielsen (Maler-mester N.). 7. Vera Thorsen (Proprietær T., Nyker). 8. Aage Westh (fhv. Lærer W.).

Realklassen.

1. Inger Bidstrup (Direktør B.). 2. Agnete Brandt (Sparekassekasserer B.). 3. Kitty Christiansen (Fyrbøder C.). 4. Ejnar Dam (Gærhandler D.). 5. Ellen Eckberg (Købmand E.). 6. Svend Aage Hagstrøm (Maskinpasser H.). 7. Inger Rønne Hansen (Restauratør H.). 8. Mogens Henriksen (Lærer H., Sandvig). 9. Hans Ancher Jespersen (Proprietær J., Klemensker). 10. Edith Kolling (Juveler K.). 11. Ulla Kruse (Portør K.). 12. Karen Margr. Larsen (Handelsgartner L.). 13. Solveig Larsen (Installatør L.). 14. Knud Arne Lund (afd. Dyrlæge L.). 15. Erik Mørgensen (Mejerist M., Rø). 16. Asta Müller (Snedkermester M.). 17. Noomi Kolt-hoff Nielsen (Sognepræst N.). 18. Orla Nielsen (Købmand N.). 19. Gunhild Pedersen (Vognmand P.). 20. Laurentine Pedersen (Slagteriarbejder P.). 21. Hans Vilhelm Schov (Dykker S.). 22. Ruth Stibolt (Gasværksbestyrer S.).

Mellemskolen.

4 Klasse a.

1. Margrethe Andersen (Gartner A.). 2. Svend Bidstrup (Isenkræmmer B.). 3. Edith Boss (Skotøjshand-

ler B.). 4. Aksel Eckberg (Broder til Nr. 5 i R). 5. Jørgen Frederiksen (Tandlæge F.). 6. Eigill Hansen (Missionær H.). 7. Elisa Harmsen (Konsulent H.). 8. Poul Ipsen (Overmontør I.). 9. Arne Jacobsen (Klædehandler J.). 10. Ruth Jeppesen (Fisker J., Skalø). 11. Kirsten Koefoed (Kaptajn K., Knudsker). 12. Aase Koefoed (Slagteriassistent K.). 13. Anna Lise Langberg (Stationsforstander L.). 14. Inger Larsen (Maalerkontrollør L.). 15. Johannes Romer Larsen (Postkontrollør L.). 16. Karen Skovmose (Garmester S.). 17. Inger Sommer (Søster til Nr. 8 i II m). 18. Erik Rehf. Svendsen (Manufakturhandler S.).

4 Klasse b.

1. Grethe Dam (Galanterihandler D.). 2. Poul Folkmann (Postmester F., Hasle). 3. Arne Hansen (Tømrer H.). 4. Ellen Hansen (Drejermester H.). 5. Poul Hauschildt (Bankfuldmægtig H.). 6. Ebba Jensen (Politimester J.). 7. Ella Jensen (Drager J.). 8. Hans Kofod (Broder til Nr. 8 i I n). 9. Aage Kofoed (Gasværksbestyrer K., Allinge). 10. Margit Kofoed (Sadelmager K.). 11. Henning Køie (Broder til Nr. 3 i III m). 12. Eyvind Larsen (Skomagermester L., Allinge). 13. Ernst Mogensen (Avlsbruger M., Rø). 14. Svend St. Nielsen (Snedkermester N.). 15. Astrid Olsen (Gaardejer O., Østerlars). 16. Edith Olsen (Søster til Nr. 7 i II n). 17. Holger Pedersen (Bager P.). 18. Knud Sjøberg (Restauratør S.). 19. Alfred Skovgaard (afd. Købmand S., Vestermarie). 20. Knud Skovmand (Statskovfoged S.). 21. Janus Stender (Gaardejer S., Vestermarie). 22. Johanne Noack Sørensen (Bogholder S.).

3 Klasse a.

1. Erik Andersen (Restauratør A., Nyker). 2. Gert Andersen (Musikdirektør A.). 3. Erik Christensen (Maskskinmester C.). 4. Carl Wilhelm Dam (Bygmester D.). 5. Else Friderichsen (Handelsgartner F.). 6. Karen Jespersen (Landmand J., England). 7. Einar Johansen (Broder til Nr. 1 i III m). 8. Johan Jørgensen (Forret-

ningsbestyrer J.). 9. Inge Kieffer (Bogtrykker K.). 10. Edith Koefoed (Søster til Nr. 4 i II n). 11. Karen Marg. Koefoed (Søster til Nr. 5 i II m). 12. Judith Kure (Gaardejer K., Klemensker). 13. Paul Kure (Fiskehandler K.). 14. Gunhild Lambrecht (Gaardejer L., Rutsker). 15. Nanna Møller (Søster til Nr. 7 i III n). 16. Hakon Nielsen (Slagtermester N.). 17. Ove Rytsel (afd. Lærer R., Hasle). 18. Edith Schou (Plejedatter af Snedkermester J. Dam). 19. Børge Svendsen (Chauffør S.). 20. Inger Tholander (Vaskeriejer T.).

3 Klasse b.

1. Agnete Bidstrup (Arkitekt B.). 2. Else Bidstrup (vgl. Vejer og Maaler B.). 3. Gudrun Bidstrup (Søster til Nr. 1 i R). 4. Jens Peter Hansen (Enkefru H., Olsker). 5. Kirsten Hansen (Gaardejer H., Klemensker). 6. Louise Hansen (Søster til forrige). 7. Erik Holm (Broder til Nr. 2 i II m). 8. Norma Ipsen (fhv. Gaardejer I.). 9. Axel Jacobsen (Vognmand J., Hasle). 10. Knud Jensen (Baneformand J., Tejn). 11. Frederik Koefoed (Avlsbruger K.). 12. Marie Larsen (Havnefoged L.). 13. Ebba Lyngberg (Købmand L.). 14. Knud Munch (Avlsbruger M., Nyker). 15. Børge Pedersen (Avlsbruger P.). 16. Carl Johan Riis (Gaardejer R., Klemensker). 17. Agnete Sørensen (Installatør S.). 18. Leif Thornberg (Oberst T.). 19. Frode Westh (Gaardejer W., Vestermarie).

2 Klasse a.

1. Poul Byder (Gaardejer B., Knudsker). 2. Hans Carl Christensen (Købmand C.). 3. Henry Christensen (Politiasistent C.). 4. Knud Gad (Brygger G.). 5. Margit Hagstrøm (Søster til Nr. 6 i R). 6. Vibeke Hald (Søster til Nr. 1 i II n). 7. Karen Rønne Hansen (Søster til Nr. 7 i R). 8. Ove Schmehl Hansen (Gartner H.). 9. Hedvig Jensen (Fiskehandler J.). 10. Bent Jespersen (Redaktør J.). 11. Eva Koefoed (Søster til Nr. 4 i II n). 12. Inge Kofoed (Søster til Nr. 12 i 4 a). 13. Jørgen Kofoed (Landinspektør K.). 14. Aase Kornmaaler (fh. Købmand K., Aarhus). 15. Carl Harald Krusell (Køb-

mand K.). 16. Egon Kürstein (Maskinsætter K.). 17. Hans Adolf Larsen (Broder til Nr. 6 i II n). 18. Holger Larsen (Broder til Nr. 12 i R). 19. Ole Lind (Skibsbygger L.). 20. Poul Lind (Pakmester L.). 21. Sonja Meyer (Typograf M., København). 22. Hans Christian Nielsen (Toldkontrollør N., Hasle). 23. Iris Olsen (Malermeister O.). 24. Inger Petersen (Portør P.). 25. Hans Bank Rønne (Malermeister R.). 26. Maria Sillehoved Købmand S.). 27. Eva Thorsen (Søster til Nr. 7 i I m).

2 Klasse b.

1. Svend Christoffersen (Møllebygger C.). 2. Walter Dam (Restauratør D., Nyker). 3. Johannes Hansen (Gaardejer H., Nylars). 4. Knud Kofoed Hansen (Gaardejer H., Vestermarie). 5. Svend Hauschildt (Broder til Nr. 5 i 4 b). 6. Gerda Jacobsen (Overmekaniker J.). 7. Carl Aage Jensen (Konduktør J.). 8. Marie Jensen (Søster til Nr. 7 i 4 b). 9. Martha Jensen (Overretssagfører J.). 10. Ellen Mynster Kofod (Cyklehandler K.). 11. Aage Kure (Broder til Nr. 9 i I n). 12. Bodil Langberg (Søster til Nr. 13 i 4 a). 13. Poul Larsen (Broder til Nr. 13 i R). 14. Svend Larsen (Broder til forrige). 15. Torben Lindhardt (Tandlæge L.). 16. Yngvor Lærkesen (Lærer L., Knudsker). 17. Hans Christian Nielsen (Malermeister N.). 18. Kirsten Rasmussen (Skomagermeister R.). 19. Anna Sofie Schov (Søster til Nr. 21 i R). 20. Johannes Sonne (Smed S., Hasle). 21. Margit Sonne (Gaardejer S., Vestermarie). 22. Ulla Stenbæk (Redaktør S.). 23. Poul Anker Stibolt (Broder til Nr. 22 i R). 24. Helge Vangmark (Kommis V.). 25. Hans Westh (Assurandør W.). 26. Kirsten Westh (Søster til Nr. 19 i 3 b).

1 Klasse a.

1. Rigmor Bidstrup (Søster til Nr. 1 i 3 b). 2. Filip Brandt (Sadelmagermeister B.). 3. Ruth Eckberg (Søster til Nr. 5 i R). 4. Asbjørn Fogh (Forretningsfører F.). 5. Børge Hansen (Forretningsbestyrer H.). 6. Edel Hansen (Søster til Nr. 3 i 2 b). 7. Tove Hjorth (Vognmand H.). 8. Helge Jensen (Broder til Nr. 9 i 2 b).

9. Rina Jensen (Maskinmester J.). 10. Aksel Kofoed (Sandemand K., Nyker). 11. Ole Peter Kure (Ejendoms­mægler K., Klemensker). 12. Christian Peter Lund (Fabrikant L.). 13. Poul Henrik Lund (Broder til forrige). 14. Ernst Nielsen (Broder til Nr. 16 i 3 a). 15. Jan Nielsen (Sognepræst N., Hasle). 16. Harry Petersen (Sadelmager P., Hasle). 17. Thurid Riis (Søster til Nr. 16 i 3 b). 18. Georg Rømer (Gaardejer R., Klemensker). 19. Helvig Skovgaard (Gaardejer S., Nylars). 20. Jeppe Vinten (afd. Lærer V.). 21. Folmer Westh (Gaardejer W., Klemensker).

1 Klasse b.

1. Mogens Bidstrup (Broder til Nr. 1 i II n). 2. Poul Hansen (Styrmand H.). 3. Kirsten Herold (Bagermester H.). 4. Christian Holm (Rentier H.). 5. Ella Jensen (Søster til Nr. 7 i 2 b). 6. Richard Lambrecht (Broder til Nr. 14 i 3 a). 7. Børge Lind (Broder til Nr. 19 i 2 a). 8. Else Muller (Gaardejer M., Nylars). 9. Carl Christian Nielsen (Skrædermester N.). 10. Tage Nielsen (Maskinmester N.). 11. Erik Olsen (Maskinmester O.). 12. Marie Karelia Poulsen (Gaardejer P., Nylars). 13. Oluf Poulsen (Broder til forrige). 14. Rig­mor Poulsen (Barbermester P.). 15. Gunnar Skovgaard (Snedkermester S.). 16. Gerda Rehf. Svendsen (Søster til Nr. 18 i 4 a). 17. Bent B. Thiesen (fh. Gaardejer T.). 18. Hans Peter Vesth (Uhrmager V., Hasle). 17. Karl Henning Westh (Bankfuldmægtig W.).

IV. Lærerne.

Under 1ste Novbr. 1928 fik konst. Adjunkt *Larsen* fast Ansættelse som Adjunkt.

Under 22 April d. A. erholdt Rektor *M. C. Koefoed* efter Ansøgning Afsked med Pension.

V. Forskelligt.

Skolen har i det forløbne Aar haft Besøg af Undervisningsinspektøren for Gymnasieskolerne, Dr. phil. *Højberg Christensen*, der $\frac{5}{10}$ og $\frac{6}{10}$ inspicerede Undervisningen.

Skolens Skovtur foregik $\frac{7}{9}$ og gik til Paradisbakkerne, Balka og Dueodde. Skolebal blev afholdt $\frac{9}{3}$; ved denne Lejlighed opførte Elever Johanne Louise Heibergs Vaudeville „Abekatten“.

VI. Skolebiblioteket.

Tilsynet med Biblioteket og Udlaanet er overdraget Lektor *Saksø*, fra 1ste Juni d. A. Adjunkt *Lind*, der vil være tilstede Onsdag og Lørdag Kl. 2—3, dog ikke i Skolens Ferier. Forøvrigt vil ogsaa Bøger kunne faas til Laans ved skriftlig, med Laanerens Navn underskrevet Henvendelse til Skolen.

VII. Skolens Stipendier.

Skolens Stipendiebeløb (1080 Kr.) fordeltes med Ministeriets Billigelse saaledes:

a) III Edith Holm	100 Kr. at udbetale
III Esther Larsen	150 " " "
III Mogens Køie	100 " " "
III Vilh. Schultz	150 " " "
II Georg Jørgensen	100 " " "
I Olaf Hansen	100 " " "
I Inger Schiellerup	100 " " "

Nr. 1 eller 3.

Nr. 5.

Nr. 6.

Kl. 8. 2 b. Fysik. Gl. B.
— 1. II m. Kemi. Gl. B.

Kl. 8. III. Eng. St. Lektor
Olsen.

Mandag
Kl. 8. 4 b. Tysk. S. Bt.
— 1. 3b. Hist. Ld. Frk. L.

Kl. 8. II m. Fysik. Gl. L.
— 1. I m. Fysik. Gl. B.

Kl. 8. R. Eng. G. Lektor
Olsen.

Tirsdag
Kl. 8. 4. Latin. R. Ld.
— 1. 2a. Tysk. Bt. Frk. N.

Kl. 8. 2 a. Fysik. Gl. J.

Kl. 8. III n. Latin. R. Lek-
tor Olsen.

Onsdag
Kl. 8. II. Hist. Ld. G.
— 1. 1 b. Hist. St. Frk. L.

Kl. 8. 1 a. Fysik. J. B.

Kl. 8. 4 b. Hist. } Ld. Adj.
— 1. 4 a. — } Hein-Nielsen.

Torsdag
Kl. 8. II. Fransk. Frk. E. St.
— 1. 2 a. Eng. G. St.

Kl. 8. 3 b. Fysik. B. J.

Kl. 8. III. Fransk. Frk. E.
Adj. Hein-Nielsen.

Fredag
Kl. 8. II. Dansk. Frk. N. Ld.

Kl. 8. 3 a. Fysik. Gl. J.
— 1. I m. Kemi. Gl. B.

Kl. 8. III. Dansk. Ld. Adj.
Hein-Nielsen.

Lørdag
Kl. 8. II m. } Oldtidsk.
— 1. II n. } Frk. N. R.

Kl. 8. 1 b. Fysik. J. L.

Kl. 8. III n. Tysk. Frk. N. Bt.

Mandag
Kl. 8. R. Hist. Ld. St.

Kl. 8. 4 a. Dansk. Frk. N. S.

Tirsdag
Kl. 8. I. Hist. Ld. St.

Kl. 8. R. Tysk. S. Bt.

Onsdag
Kl. 8. II n. } Eng. St. G.
— 10. II m. }

Nr. 7.

17 Juni.

Kl. 8. II n. Latin. R. Ld.
— 1. Im. Eng. G. Frk. E.

Nr. 8.

Kl. 8. 3a. Matem. L. J.

Nr. 15 eller 22.

Kl. 8. 4 a. Geogr. I. Ln.
— 8. 1 n. Eng. G. Frk. E.
— 1. 2 a. Geogr. Ln.
Fru N. S.

18 Juni.

Kl. 8. II n. Tysk. Bt. S.
— 1. 3a. Hist. Ld. Frk. L.

Kl. 8. 3b. Matem. J. B.
— 1. 1 b. Eng. Frk. E. St.

Kl. 8. I n. Naturk. I. Ln.
— 8. 1 a. Dansk. Frk. L.
Fru N. S.
Kl. 1. 2 b. Naturh. Ln. I.

19 Juni.

Kl. 8. I. Dansk. Frk. N. S.

Kl. 8. 2b. Matem. Ln. B.

Kl. 8. 3 a. Eng. St. Frk. E.
— 8. 3b. Dansk. Fru N. S.
Frk. L.
— 1. 1 a. Geogr. Ln. I.

20 Juni.

Kl. 8. In. } Oldtidsk.
— 1. Im. } Frk. N. R.

Kl. 8. R. Matem. Gl. L.
— 1. 2b. Dansk. Fru. N. S.
Frk. L.

Kl. 8. 3 a. Geogr. Ln. I.
— 8. 3b. Tysk. S. Bt.
— 1. 1 b. Naturh. Ln. I.

21 Juni.

Kl. 8. In. Tysk. Bt. S.
— 1. 3a. Tysk. Bt. S.

Kl. 8. R. Geom. Gl. L.
Kl. 1. 1 a. Hist. St. Frk. L.

Kl. 8. I m. Naturk. I. Ln.
— 8. 2b. Eng. G. St.
— 1. 2a. Naturh. I. B.

22 Juni.

Kl. 8. 3b. Eng. St. G.
— 1. 1b. Dansk. Frk. L.
Fru N. S.

Kl. 8. 4a. Matem. B. L.
— 1. In. Matem. L. J.

Kl. 8. 4 b. Geogr. I. Ln.
— 8. 2 b. Tysk. S. Bt.

24 Juni.

Kl. 8. I. Fransk. Frk. E. R.

Kl. 8. 2 a. Matem. Gl. B.

Kl. 8. II m. } Naturk. I. Ln.
— 10. II n. }
— 8. 1 a. Eng. G. Frk. L.
— 1 3 b. Geogr. Ln.
Fru N. S.

25 Juni.

Kl. 8. 3a. Dansk. Frk. E.
Frk. L.

Kl. 8. II m. }
— 10. II n. } Matem. L. J.

Kl. 8. 4 b. Naturh. I, Ln.
— 1. 2b. Geogr. Ln. B.

26 Juni.

Kl. 8. 2a. Dansk. Ld.
Fru N. S.

Kl. 8. Im. Matem. J. L.

Kl. 8. III m. } Naturk. I. Ln.
— 9¹/₂. III n. }

Torsdag d. 27 Juni Kl. 11 finder Translokationen Sted.

Fredag d. 28 Juni Kl. 9 afholdes skriftlig og Lørdag d. 29. Juni mundtlig Optagelsesprøve.

Undervisningen i det ny Skoleaar begynder Torsdag d. 15 August Kl. 11.

Til at overvære de mundtlige Prøver og Translokationen indbydes alle, der har Interesse for Skolen.

Rønne i Maj 1929.

M. C. Koefoed.
