



# Danskernes Historie Online

Danske Slægtsforskeres Bibliotek

## Dette værk er downloadet fra Danskernes Historie Online

**Danskernes Historie Online** er Danmarks største digitaliseringsprojekt af litteratur inden for emner som personalhistorie, lokalhistorie og slægtsforskning. Biblioteket hører under den almennyttige forening Danske Slægtsforskere. Vi bevarer vores fælles kulturarv, digitaliserer den og stiller den til rådighed for alle interesserede.

### Støt vores arbejde – Bliv sponsor

Som sponsor i biblioteket opnår du en række fordele. Læs mere om fordele og sponsorat her: <https://slaegtsbibliotek.dk/sponsorat>

### Ophavsret

Biblioteket indeholder værker både med og uden ophavsret. For værker, som er omfattet af ophavsret, må PDF-filen kun benyttes til personligt brug.

### Links

Slægtsforskernes Bibliotek: <https://slaegtsbibliotek.dk>

Danske Slægtsforskere: <https://slaegt.dk>

# NYT FRA ASKOV HØJSKOLE

## INDHOLD

	Side
Generalforsamlingen 1980 .....	3
Beretning om elevforeningens arbejde .....	5
Askovkredsen for Århus og omegn .....	9
Askov Højskole november 1979—oktober 1980 .....	10
Uddrag af årets kalender .....	11
Når fortællingen kommer ind ad bagdøren .....	13
Lidt om arbejdet på Askov Højskoles kontor .....	16
Elevstatistik .....	19
Askov Lærliches regnskab 1979—80 .....	21
Askov Højskoles regnskab 1979 .....	22
Elever på Askov Højskole 1980—81 .....	25
Elevmøder i 1981 .....	31
Højskolekurser på Askov Højskole i 1981 .....	32

*Fotografiske optagelser er udført af Finn Thrane*



# Generalforsamlingen 4. oktober 1980 i Askov Lærlinge

Til dirigent valgte Poul Bendix Knudsen og til stemmetællere Anna Elise Rasmussen og Jan Glenstrup.

Formanden Anna Luise Huggler aflagde beretning om foreningens arbejde (s. d.), hvor hun bl. a. orienterede om LaH, der nu er adskilt fra HS, om den nyoprettede elevstøttefond samt om medlemstallets tilbagegang i Askov Lærlinge med 28. Kontingentet blev fastsat til 40 kr. årligt. Beretningen godkendtes ligesom regnskabet (s. d.), der blev fremlagt af Thormod Christensen.

Derefter aflagde Hans Henningsen beretning om Askov højskole. Elevtallet var forholdsvis lavt på vinterskolen, til trods for en god tilgang i januar. På sommerskolen var ca. 75 elever plus diverse kurser.

Højskolen udsendte spørgeskemaer til de mange, der havde forespurgt, men ikke var blevet elever alligevel. Årsagen til udeblivelse var især økonomi og arbejdsforhold. F. eks. er der utilbøjelighed til at tage på højskole, hvis man har et job. Omvendt kan arbejdsløse både få tilskud og oppebære understøttelse, hvis de bruger deres ledighed på et højskoleophold. Prisen for en højskole-vinter er nu over 12.000 kr. Det offentliges tilskud er dalende og særlig de 20–21 årige er vanskeligt stillede.

Hans Henningsen gennemgik kursusplanen. Selvom der er kommet nye kurser, er kun 10 % af den samlede virksomhed korte kurser. På landsbasis er det derimod 22 %. Det betyder at langt flere mennesker stifter bekendtskab med højskolen, dog ikke gennem hvad man traditionelt forstår ved et højskoleophold.

Inden for lærerkredsen er forstander Helge Skov og Karen Skov rejst. Skov er blevet biskop i Ribe.

På kontoret er Jonna Hermann og Sonja Petersen blevet ansat i stedet for Inge Dueholm. Svend Åge Jensen er ansat som pedel.

Ulla Henningsen har fra november orlov.

Endvidere meddeltes det, at bibliotekets bogbestand nu skal udvides for en bevilling på 10.000 kr. samt at Olivia Holm Møllers malerier nu er ved at være færdigrestaurerede. 2 mangler endnu.

En spørger fra salen ville gerne vide, hvad man som Askov Lærling kunne gøre for skolen og Henningsen svarede at det bedste var at anbefale skolen samt at støtte økonomisk via elevstøttefonden.

På spørgsmål om det ikke var en fordel for elevtilgangen, at starte vinterkurset noget tidligere, svarede Henningsen, at vinterskolen kunne opsamle dem, der var sprunget fra en uddannelse; desuden er der nu mulighed for at begynde i januar. Desuden påpegedes det, at en aldersgrænse på 20 år ikke gjorde det så relevant at følge skoleferien. Beretningen blev taget til efterretning.

Beretning om Askovgården og Askovkredsene blev aflagt af Annette Brandi.

Som kandidater ved valget til bestyrelsen var Anna Luise Huggler, Kirsten Milthers, Sofie Petersen, Carsten Pallesen, Christian Jensen og Jens Hauge. Bestyrelsesmedlemmer blev Anna Luise Huggler, Kirsten Milthers og Sofie Petersen. Suppleanter blev Carsten Pallesen, Christian Jensen og Jens Hauge.

#### *Bestyrelsens konstituering:*

	Valgt:	På valg:
Annette Brandi, Viborg (kontaktudv. i Århus)	elevvalgt	1981
Per Bülow, Hørdum, Thy	elevvalgt	1982
Mette Eriksen, København	elevvalgt	1982
(kontaktudv. i Kbh.)		
Freddy Christensen, Ålborg	1978	1981
Anna Luise Huggler, København	1980	1983
(Højskolens styrelse, Kontaktudv. i Kbh.)		
Dorte Anneberg Jacobsen, Ollerup	1979	1982
(formand)		
Vagn Hansen, København	1979	1982
Kirsten Milthers, Middelfart (sekretær)	1980	1983
Ellen Neve, Fjerritslev	1978	1981
Helle Nielsen, Odense	elevvalgt	1982
Bodil Pallesen, Esbjerg	elevvalgt	1981
Sofie Petersen, Kærbølling (næstformand)	1980	1983
Anne Marie Thomsen, Århus	1978	1981
(kontaktudv. i Århus, Højskolens styrelse)		

#### *Sommermødeudvalget:*

Helle Nielsen, Bodil Pallesen og Annette Brandi.

#### *Årsskriftudvalget:*

Vagn Hansen og Mette Eriksen.

# Beretning om elevforeningens arbejde

Askov Lærlinges bestyrelse har været samlet 4 gange siden sidste generalforsamling, og vort arbejde har i lighed med de foregående år omfattet:

årsskriftet  
sommermødet  
Landsforeningen af Højskoleelever (LaH)  
arbejdet i Højskolens Styrelse.

*Årsskriftet* indeholdt, ud over de større artikler ,beretning om elevforeningsarbejdet, nyt fra skolen m. m., en artikel af arkitekt Thyge Arnfred om byggeriet på Askov Højskole til og med opførelsen af det nye Gule Hus. Endvidere indeholdt årsskriftet en studieorlovsrapport af Finn Slumstrup om »Kulturpolitiske modeller i Norden og EF«.

*Sommermødet* fandt sted ved Sct. Hans. Mødets emne var »Fri Tid – Fritid«. Finn Slumstrup og Bent Haugård Jeppesen holdt foredrag. Der var folkedans lørdag eftermiddag og om aftenen elevforestilling, fremført af sommerskolens elever; derefter bål og bal til fint orkester: en mindre del af Radioens Bigband. Vi vil fremover sætte folkedans fast på programmet tidligt lørdag eftermiddag, og eventuelle aktiviteter, som sommerskolen måtte ønske at forestå ud over elevforestillingen, vil kunne indpasses mellem folkedans og aftensmad.

*LaH.* I Landsforeningen af Højskoleelever har de sidste års diskussioner om frigørelse fra Højskolernes Sekretariat (HS) nu resulteret i, at LaH har fået sin egen formand, Poul Jørgensen fra Skelskør Højskole. Også økonomisk og regnskabsmæssigt har LaH udskilt sig fra HS. Dog er man fortsat repræsenteret i HS' Styrelse på lige fod med Foreningen af Folkehøjskoler i Danmark; folketingsmand Ole Vig Jensen har her afløst Robert Petersen som formand. Ud over disse strukturelle ændringer blev det på repræsentantskabsmødet besluttet, at der fremover skal forelægges og vedtages et egentligt arbejdsprogram. Ud fra dette skal man kunne komme igang med konkrete opgaver – til gavn for den danske folkehøjskole og højskoletanken, som det jo er landsforeningens formål! Arbejdsprogrammet skulle gerne

være resultatet af et samarbejde mellem de deltagende elevforeninger; arbejdsopgaver skal findes frem, prioriteres og koordineres. Ydermere forsøges der fra LaH's styrelse at få kontakt til elevforeninger uden for LaH for at gøre opmærksom på den ny, lidt aktivere politik, og for om muligt at få navnet »landsforening« lidt nærmere dets pålydende! Fra Askov Lærlinge er vi repræsenteret med 2 ud af 7 styrelsesmedlemmer; det er Kitty Hansen og Anne Marie Lervad Thomsen, sidstnævnte er næstformand. Det er fra Askovs Lærlinges side således hensigten at tage del i frembringelsen af arbejdsprogram og senere konkrete opgaver.

*Elevorientering* har været afholdt for vinterskolens og sommerkolens elever. Den er foregået som en orientering om Askov Lærlinge, og derefter har der været mulighed for spørgsmål og diskussion over en kop kaffe. Det nye Gule Hus har vist sig at være yderst fortrinligt som orienteringslokale! Foreningens medlemstal: 794 abonnerer på Askov Lærlinge og 822 er medlem via abonnement på Dansk Udsyn.

*Arbejdet i Højskolens Styrelse* har i det forløbne år først og fremmest været præget af forstanderskiftet. Helge Skov er blevet biskop i Ribe, og Hans Henningsen har været højskolens forstander siden 1. maj. I følge Askov Højskoles fundats er det »styrelsens opgave at antage, eventuelt afskedige skolens forstander«, og »beslutningen skal godkendes af en forsamling bestående af styrelsen samt lærerrådets medlemmer«. Da valg af ny forstander blev aktuelt, var der blandt styrelsens medlemmer enighed om så vidt muligt at følge lærerrådets ønsker. Efter længere tids drøftelser afholdtes et fællesmøde for Styrelse og lærerråd hvor der viste sig bred opbakning bag Hans Henningsen og Styrelsen gik enstemmigt ind for dette valg. Vi deltog i en afskedsfest for Karen og Helge Skov og bragte der Askov Lærlinges tak for deres virke her på skolen.

Budgetlæggelse og regnskabsgodkendelse hører også til Styrelsens arbejde. De lidt små årselevtal kan sammen med besparelsesforslag fra ministeriel side godt give grund til bekymring. Der er fremkommet besparelsesforslag omfattende begrænsning af tilskud til udgifter til årselever samt begrænsning af lærerløntimer, specielt rettet mod de store skoler.

Men også for højskoleeleverne tegner fremtiden ikke alt for lyst, når man ser på støttemulighederne. Elevstøtterammen er ikke blevet øget i takt med det stærkt tiltagende antal korte kurser. De højskoleelever, som rammes hårdest udgør en mellemgruppe, som på den ene side ikke kan få socialstøtte, men på den anden side heller ikke er så økonomisk velstillede, at de selv kan betale deres højskoleophold. Det drejer sig om et betydeligt antal potentielle elever, som må melde fra på grund af umulige økonomiske forhold.

Da Askov Lærlinge oprettedes var den egentlige grund, at Scavenius på det provisoriske finanslovbudget i 1886 havde strøget et tilskud på 5000 kr., som blev givet ekstra til Askov *Udvidede* højskole. At disse besparelser var i vente vakte naturligvis bekymring, og en gruppe elever gik sammen og formulerede en opfordring som udsendtes til tidligere lærlinge. Opfordringen indeholdt bl. a. følgende: »At råde bod på dette tab (5.000 kr.) må stille sig som en folkesag for alle dem, der *ved* at sætte pris på en historisk, dansk-nordisk livsoplysning, og her synes det os en selvfølge, at Askov Folkehøjskoles egne lærlinge træder i første række blandt dem, der føler sig kaldede til at sikre den skoles fri og usvækkede virksomhed, som de føler sig hjerteligt og åndeligt gældbundne til.«

Penge blev samlet ind, og senere fik man endog de 5000 kr. fra statskassen. Elevforeningen Askov Lærlinge oprettedes 1887, og første formål blev at støtte den *udvidede* skole. Ved at betale et indskud på 2 kr. og i øvrigt samle frivillige bidrag ønskede man at hjælpe ubemidlede karle og piger til et ophold på Askov Højskole en sommer eller vinter; de kunne f. eks. få hele eller delvise fripladser.

Midt i 50-erne havde man hårdt brug for penge i forbindelse med nybyggeri. Elevforeningen foranstaltede et landslotteri og fik over 200.000 kr. samlet ind.

Det ligger således i Askov Lærlinges historie at træde til en gang imellem, enten for at støtte skolen eller for at støtte eleverne. I den nuværende situation, hvor potentielle elever må melde fra på grund af umulige økonomiske forhold, ser vi det i bestyrelsen som en opgave for elevforeningen at oprette en elevstøttefond. Vi foreslår, at der allerede på dette efterårsmøde startes en indsamling — men på en sådan måde, at man ikke giver penge nu, men tegner sig som bidragyder til fonden. Vi vil i bestyrelsen bestræbe os på at få en hurtig afklaring på de formelle problemer omkring oprettelsen af en støttefond, og de indtegnede bidragydere vil få tilsendt et girokort, hvormed bidrag kan indbetales.

For os, som har haft glæde og gavn af den tid, vi har tilbragt her på skolen, må det være en helt naturlig sag, at vi hver især i vor hverdag bidrager til, at det formål, som er Askov Lærlinges: at medvirke til udbredelse af kendskabet til den danske folkehøjskole — til Askov Højskole — opfyldes. Vi kan fortælle andre om højskolen, vi kan efter evne give til elevstøttefondens, og vi kan måske gennem repræsentanter i Landsforeningen af Højskoleelevers styrelse være med til at gøre opmærksomme på højskolens vigtighed i dag.

Oplysningerne om bortfald af de 5000 kr. i 1880-erne kom frem den sidste dag på vinterskolen, og blandt afskedstalerne var der en elev, som sagde, »at han i fremtiden stadig ville ende sine foredrag — hvad de end handlede om — med dette: for øvrigt mener jeg, at Askov bør støttes!« Og det kan man jo tilslutte sig også i dag.



Sidste år var der på efterårsmødet indsamling i anledning af færdiggørelsen af Gule Hus. Der kom knap 2000 kr. ind og pengene er sammen med et bidrag fra Askov Lærlinge medgået til betaling af de Alvar Aalto-borde, som I kan se pryder det smukke åbne rum i Gule Hus.

Til sidst vil jeg gerne sige tak til skolen for et godt samarbejde, tak til kontoret og biblioteket for megen hjælp og tak til vor kasserer og vore revisorer.

Bestyrelsesmedlemmerne Bjarne Lauridsen og Niels Anders Lund Svendsen, tidl. formand for Askov Lærlinge, modtager i år ikke genvalg. I har gjort et stort arbejde i bestyrelsen og skal have tak derfor.

*Anna Luise Huggler.*

## Askovkredsen for Århus og omegn

Askovkredsen for Århus og Omegn klarer stadig at leve som foredragsforening i den gamle betydning: Foredrag med lidt sang, diskussion og kaffe. Vi sammensætter programmet med både Askovlærere og folk udefra, selv om jeg skal indrømme, at det kan være svært at skaffe de foredragsholdere vi ønsker.

I vinterens løb har vi haft to Askovlærere: Ellen Grønland og forstander Hans Henningsen samt en forhenværende: forstander Finn Slumstrup. Vi startede med maleren Karin Nathorst Vestfelt, der viste billeder og fortalte om dem.

Til julemødet havde vi Else Marie Okkels til at fortælle om Carl Nielsen, med lidt folkedans bagefter.

Vi har fået forfatteren Jette Drewsen til at komme og fortælle om sin nye bog den 9. marts, og den 11. maj slutter vi af med generalforsamling og fugletur i skøn forening. Det er Poul Hansen fra Naturhistorisk Museum, der tager os med på fugletur i parken.

Alle møder er på Åbyhøj Bibliotek, hvor vi får en kop kaffe/the, som vi plejer. Kontingentet er fortsat 30 kr., men prisen for gæstebilletter er sat op til 10 kr.

Vi synes at programmet er godt, men vi kunne ønske at man sluttede lidt bedre op om vores arbejde.

Yderligere oplysninger kan fås hos Jørgen og Birgit Schou Pedersen, tlf. 06-25 77 02.

# Askov Højskole

## November 1979 - oktober 1980

Vi startede vinterskolen i spændt forventning om det nye Gule Hus' muligheder. Og heldigvis viste det sig hurtigt, at vore forventninger blev opfyldt. Det store åbne rum er fortræffeligt til mange forskellige formål: fællesarrangementer, udstillinger, gruppearbejde m. m. En anden savnet ting fik vi i det åbne værksted, der foreløbig er indrettet i Askovhus.

Hanne Rydal Knudsen havde orlov på vinterskolen. I hendes sted vikarierede Ulla Møller Christensen. 1. januar tiltrådte som pedel Svend Åge Jensen.

Blandt vinterskolens aktiviteter kan nævnes, at vi fortsatte med tema-dag hver lørdag formiddag. De blev på skift afviklet ved egen indsats og af udefra kommende kræfter. Også vore lørdagsaftener blev meget afvekslende, præget af megen musikalsk elevindsats.

Midt i vinterskolen kom afgørelsen på bispevalget i Ribe stift. Som ventet blev Helge Skov valgt, og et par dage efter kunne styrelsens formand meddele, at Hans Henningsen var blevet valgt til forstander fra 1. maj.

På sommerskolen måtte vi undvære H. C. Hansen, der havde fået bevilliget orlov af Det Naturvidenskabelige og Det Humanistiske Forskningsråd for at studere Poul la Cour. Jens Jørn Pedersen varetog nogle af hans timer.

Som sædvanlig blev sommerperioden en travl tid, fordi vi ud over sommerskolen havde den sideløbende kursusvirksomhed. Samtidig havde vi i lærerkredsen en række drøftelser om nødvendige aktivitetsudvidelser på grund af de stigende offentlige besparelser på højskoleområdet. Dette affødte bl. a., at vi for første gang afholdt kurser i efterårsferien. De 3 kurser blev en så stor succes, at vi gentager dem i 1981.

# Uddrag af årets kalender

## *November 1979*

- 1.: Helge Skov: Åbningsmøde.
- 17.: Tema: Vindkraft.
- 20.: Mellemføleligt Samvirke.
- 23.: Hans Ole Hansen: Fortidens og nutidens bomiljø.

## *December*

- 5.: Kirsten Vagn Jensen: Kampuchea.
- 15.: Tema: NATO.
- 19.: Julekoncert.

## *Januar 1980*

- 5.: Tema: Andreas Jørgensen: Øst-Vestproblemer.
- 6.: Nye vinterskoleelever ankommer.
- 19.: Tema: Udflugter til andre højskoler.
- 30.: Peter Cummings: Cyklen.

## *Februar*

- 2.: Tema: Kina.
- 9.: Tema: Afghanistan.
- 20.: Troels Fink om Sønderjylland.
- 26.: Vestjysk Symfoniorkester.

## *Marts*

- 1.: Tema: EDB og registerproblematikken.
- 15.: Tema: Andelsbevægelsen.
- 19.: Peter Seeberg.
- 22.: Tema: Halldór Sigurdsson: Sydamerika.  
Elevforestilling: »Hædersgæsterne«.
- 26.: Film: Bergmans Livets under, i forbindelse med Alison Thranes fotoudstilling.
- 27.: Lysbilleder fra Nicaragua.
- 31.: Guitaristen Tom Methling.

## *April*

- 12.: Tema: Sydslesvigetur.
- 16.: Elevfilm.
- 20.: Richard Andersen: Afslutningstale.

## *Maj*

- 1.: Hans Henningsen: Åbningsmøde.
- 6.—19.: Pensionistkursus.
- 8.: Følgebevægelsen mod EF: Jens Peter Bonde.
- 28.: Thorkil Kristensen: Dansk økonomi.

*Juni*

- 2.—15.: 14 dages kursus »På højskole i en historisk egn«.  
 5.: Grundlovs møde: Hans Henningsen og Bernhard Baunsgaard.  
 7.: Tema: Døden.  
 11.: Den Røde Højskole: Lysbilleder fra Sovjet.  
 20.—22.: Sommermøde: Fritid eller fri tid.  
     Finn Slumstrup, Helge Skov, Bent Haugaard Jeppesen.  
     Elevforestilling: James Saunders: »Hva' så?«  
 23.—6.7 eller 20.7.: 2 og 4 ugers kursus »Folkelige, kulturpolitiske og pædagogiske spørgsmål«.

*Juli*

- 5.: Tema: Johannes Møllehave om fængselsvæsen.  
 12.: Tema: Iran—Indien.  
 16.: Arne Hansen: Naturgas.  
 18.: Elevfilm.  
 23.: Hans Henningsen: Afslutningstale.

*Oktober*

- 2.—3.: Emnedag: Meningsdannelsens vilkår i dag.  
     Niels Thomsen. Povl Bendix Knudsen, Bent Haugaard Jeppesen.  
 3.—5.: Elev- og efterårsmøde:  
     H. C. Hansen: Poul la Cour — Danmarks Edison?  
     Bjarne Møgelhøj: Andelstankens betydning i dag.  
     Povl Bendix Knudsen: Om at skifte nationalitet.  
     Knud Holst: Kulturarv — pop eller antikvitet?  
     Knud Hansen: Hvor udvikler vi os hen?  
     Lærrelæsning: James Saunders: »Ægteskab«.  
     Gudstjeneste ved Helge Skov.  
     Asger Baunsbak-Jensen: Folkehøjskolen og folkestyret i fremtiden.  
     Hans Henningsen: Myten om det skabende menneske.  
     Koncert ved Ribe Kammerorkester.  
 18.—25.: Alment Højskolekursus. Leder: Richard Andersen.  
     En uges højskolekursus om fortællekunst. Ledere: Hanne Rydal og Ellen Grønlund.  
     Lyd og dias. Et teknisk/kreativt kursus i fortælling med billed og lyd. Ledere: Finn Thrane og Jens Jørn Pedersen.

*Kirsten Korup.*

# Når fortællingen kommer ind ad bagdøren

*Kommentarer til en orlov*

»Når alle sandheder er sagt — og alle sandheder skal siges — da står vi ved verdens ende. Og det er godt og vel, at vi også somme tider står der. Da kommer eventyret listende, beskedent, og måske lidt forknyt, fordi det ikke har nogen sandhed at lægge til. Det begynder blot at lege, og under legen tager det lidt efter lidt mod til sig. Og nu viser det sig, at det ikke vil sandheden noget ondt. På ingen måde; Det vil ikke engang gøre den overflødig.

Tværtimod. Eventyret viser blot, at nu begynder hele verden på ny, og verden er stadig fuld af sandheder, som kan opdages.«

(Vilh. Grønbech: Eventyret og sandheden)

Hvad Vilhelm Grønbech her siger om eventyret, kunne med lige så god ret siges om fortællekunsten, den store digtning, ja, måske om kunsten i det hele taget.

Vinteren 1979–80 havde for mig overskriften: Fortællekunst, fortælletradition. Det giver ingen mening her at rømse op, hvad jeg fra dag til dag foretog mig i den anledning. Det ville hurtigt føles som en af disse mareridtagtige »evalueringer«, der altid truer med at tage livet af livet med inkvisitoriske spørgsmål: Fik du nu også noget ud af det? Nu spildte du vel ikke din tid? Bare skrækken for at tiden ikke skal gå på den rigtige og mest givtige måde kan virke dræbende på ideer og foretagsomhed. Jo! må jeg så svare. Jeg spildte nok min tid. Og jeg fik noget helt andet ud af det, end jeg havde tænkt. Det var nok netop det fine ved det! Som Vilhelm Grønbechs eventyr kom fortællingen listende beskedent ind ad bagdøren og — overrumplede mig.

Seljord Folkehøgskule er en moderne norsk højskole, beliggende højt og meget smukt i Seljord, Telemark. Vi, min mor og jeg, overværede forstanderens, Olav Akerlies, foredrag om norsk højskoles historie, for en fuld sal og dumpede så ellers lige ind i et par tema-dage om brugskunstnerens og kunsthåndværkerens situation i dagens Norge. Ikke lige netop det ærinde vi var ude i, men hvorfor ikke? Vi blev. Og fortrød det ikke.

Vi så ligesom eleverne brugskunstudstillingen nede i Seljord by og kunne især ikke få øjnene fra fire små sølvrelieffer på mørke moseegsplader, smedet af en kunsthåndværker fra Rauland, Gisbert Dunkert. De var spændende i sig selv, havde deres eget liv, deres egen

fortælling. Kunstneren havde givet dem navne, men det gjorde ikke deres fortælling ringere. »Regn på vidda«, »På fjellet«, »I læ for stormen«, »Månenat«. — At det var naturen, der var smedet ind i sølvet, var ikke underligt netop her, hvor fjeldene rejste sig som kæmpe dyr hele horisonten rundt. Hvordan bære al den svimlende storhed, naturens rå sandhed, hvis man ikke ligesom omskrev den, smedede den i sølv, fortalte den. Vi gjorde det selv, da vi gik hjem fra udstillingen.

Det var blevet aften og stjerneklart. Men stjernerne var større end hjemme, som var de tættere på. Karlsvognen skrævede over fjeldkanten i nord — og mod vest rejste Skorvefjeldet sig, 1370 meter over havet, blåligt med nysne lysende på toppen i det sidste svage dagslys. Det var næsten uudholdelig smukt at kigge på, »som at skue Gud«, faldt en gammel sætning os ind. Og jeg kom i tanke om den aften hjemme, da Karen Grete fortalte mig slutningen på historien om Abraham og Isak, som jeg ikke kunne huske, da vi sad og repeterede historien. »Du mangler det med stjernerne«, sagde hun. »Det med stjernerne?« sagde jeg. »Ja — da Abraham drog ned ad bjerget igen, efter at være blevet prøvet af Gud, var han jo så glad og lettet, fordi Isak var i live og gik ved siden af ham. Det var blevet aften og stjernerne kom frem, den ene efter den anden, og da syntes Abraham, at han så Gud oppe mellem stjernerne, og Gud sagde til ham: Prøv engang at tælle stjernerne. Så mange skal dine efterkommere blive. Som stjernerne på himlen skal de blive. Et stort folk skal nedstamme fra dig, til velsignelse for alle folk på jorden. Men Abraham kunne jo ikke tælle alle stjernerne. Da forstod han endnu en gang, hvor stor Gud er.«

»Jeg kan adrig blive træt af at gentage Svend Norrilds eksempel på digtningens, fortællingens mærkelige styrke, når den er ægte og ikke bare selvudleverende, navlebeskuende«, sagde Sigurd Moren, Elverum Folkehøgskules forstander, da vi besøgte ham og højskolen i Elverum. Og så fortalte han os historien om, hvordan det gik Egill Skallagrimsson, da han mistede den søn, han satte højest.

Meget, meget andet kunne fortælles fra vinteren 1979–80 om Norgesrejsen, om en Fynstur, om læsning, men lad mig her slutte med Sigurd Morens fortælling, ganske vist i min version, men fortalt med tanke på ham og i taknemmelighed over at have mødt ham:

Da Egill Skallagrimsson i sorg over sin søns død lagde sig ind i sin alkove fast besluttet på at dø, fik hans datter ham ved list til at drikke et krus mælk og derefter overtalte hun ham til, mens han nu alligevel lå og ventede på døden, at digte et mindekvad over sønnen.

Da sker der det med Egill, at jo længere han kommer frem i arbejdet med sit kvad, des mere levende bliver han. Han får magt over sit sind og sin fortvivlelse, eller rettere ordene, billederne, som kom-

mer til ham, får magt over ham. Før var der kun den sandhed tilbage, at hans søn var død. Egill stod ved verdens ende. Nu går det som det gik, da Vilhelm Grønbechs eventyr kom listende og begyndte at lege. Ordene, billederne i Egills kvad viser ham, at nu begynder verden påny, og verden er stadig fuld af sandheder, som kan opdages. Livet er stadigvæk stort og betagende, værd at leve.

Og da står Egill op. Nu vil han trøstig og ved godt mod vente til døden selv kalder på ham. »Dog kun glad / og ved godt mod / på Hels komme / her jeg bier«.

*Hanne Rydal Knudsen.*



## Lidt om arbejdet på Askov Højskoles kontor

Når jeg skal fortælle om, hvad der foregår på Askov Højskoles kontor, kan jeg ikke lade være med at sammenligne skolen med et passagerskib, hvor rederiet må være skolens styrelse, kaptajnen og styrmanden må være forstanderen og forretningførereren og dækspersonalet må være lærerne og det øvrige personale på skolen. Skibets passagerer er eleverne og kursisterne. Maskinrummet bliver så kontoret. Når personalet her passer maskinerne, som de skal, sejler skibet støt og roligt, men kommer der maskinstop eller »grus i maskineriet«, vil det mærkes af alle ombordværende. Og ligeså er det med arbejdet på kontoret: det skal helst gå, så ingen mærker dets tilstedeværelse. Og går det så sådan, er det, man kan komme ud for spørgsmål som: »hvad laver I egentlig på kontoret?« — et spørgsmål, vi ofte er blevet stillet overfor, og lad mig da prøve at forklare lidt om det.

Arbejdet på kontoret kan groft inddeles i 4 afsnit, nemlig: information, ekspedition, kasserervirksomhed og bogholderi.

*Information* foregår i første omgang hos telefondamen, men også over skranken. Damerne her må altid være velorienteret om, hvad der foregår på skolen af foredrag og kurser, priser og pladsforhold, om adresser og telefonnumre — også på lærere, der er rejst fra skolen, samt en mængde andre ting så som, hvor man køber Askovvæve, hvor Askov Sløjdscole er, ja sågar hvor Askov ligger, og det kan man vel nok undres over, når vi her synes, Askov er verdens navle!

*Ekspeditionen* starter om morgenen med at fordele post til elever og kursister samt til personalet; der besvares breve, udsendes skoleplaner til alle, der beder om en sådan, der skrives studieholdsbeskrivelser og timeplaner m. m. Endvidere har der i det sidste 10-år været et stort arbejde med masseudsendelser af skoleplaner til biblioteker, arbejdsformidlingskontorer, skoler og mange andre. Ekspeditionen omfatter også udlevering af nøgler til alle nyankomne, samt i det hele taget at hjælpe folk til rette, indtil de bliver kendt på stedet her.

*Kasserervirksomheden* består naturligvis i at betale skolens regninger samt at indkassere elevbetalingen. Dette arbejde er vokset meget de senere år, idet arbejdsløsheden har bevirket, at mange socialudvalg er kommet ind i billedet med betaling for deres klienter. Man skal her sørge for, at der foreligger en skriftlig bevilling, og når kurset er afsluttet da at sende regning til de pågældende myndigheder. Endvidere får langt de fleste elever i dag både stats- og kommunetilskud til deres ophold, og også disse beløb skal vi sørge for at opkræve, og



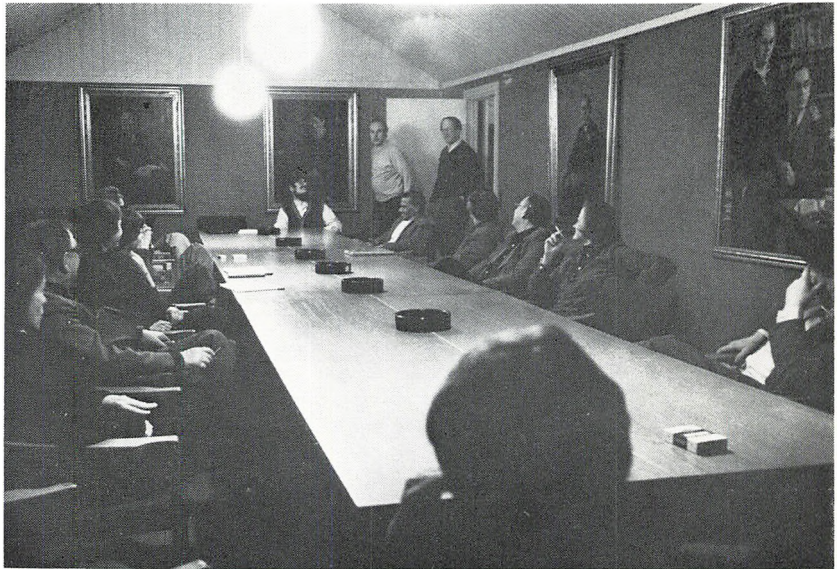
Helge Skov som Hamm i Samuel Becketts »Slutspil«, april 1980.



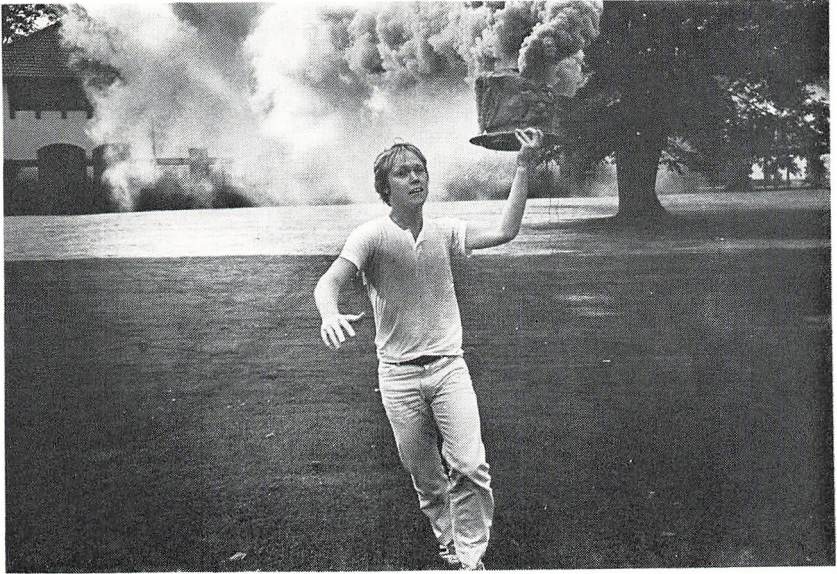
Scene fra elevforestillingen »Hædersgæsterne« af Key Aberg.  
(Vinterskolen)



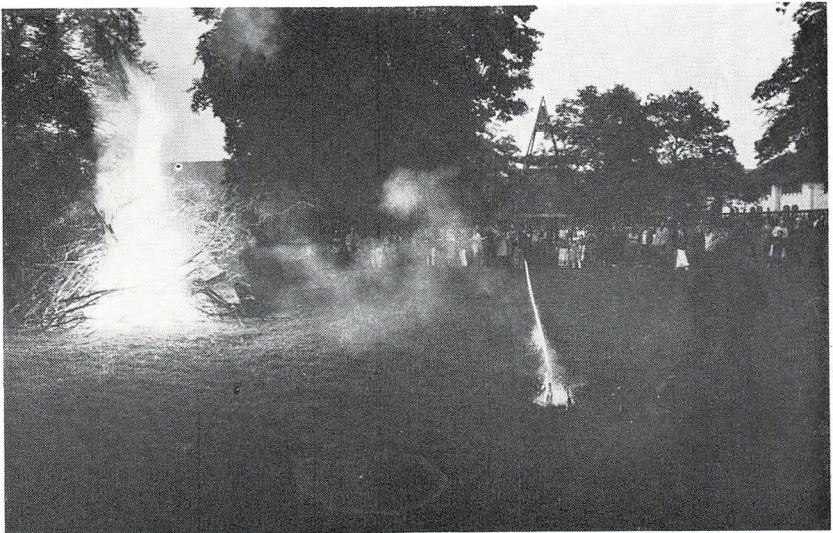
Kreativ temadag med Alison Thrane i Askovhus. (Vinterskolen)



Hans Henningsen gør sin entré som nyudnævnt forstander ved fællesmødet mellem styrelsen og lærerrådet 28. marts 1980.



Den »olympiske ild« løbes frem til »Askovlegene«, sommeren 1980.



Sct. Hans med bål og fyrværkeri på plænen.



Scene fra operaparodien »Ebbe Skammelsen«. (Sommerskolen)



Folkeklans i Gule Hus. (Sommerskolen)

for statsstøttens vedkommende tillige at beregne denne. Til kasserervirksomheden må man også regne de mange dage i årets løb der går med pr. giro eller checks at betale husholdningsregninger, håndværkerregninger og regninger for undervisningsmaterialer.

Når alle disse ting har passeret kassen, går de videre til *bogholdet*. Dette er siden 1970 kørt pr. EDB. — Det var en besværlig overgang, idet ingen på stedet havde kendskab til den slags, og den orientering vi fik til en begyndelse var ret mangelfuld, så vi har måttet lære af de fejl, vi gjorde i starten. Nemmere blev det ikke, da vi midt i perioden skiftede over til et andet EDB-system, med en ny opdeling af konti og nye kontonumre, men nu tror jeg, det fungerer som det skal. — Også vort lønningsregnskab køres pr. EDB siden 1970. Lønningeregnskabet, der omfatter omkring 200 medarbejdere, hvoraf flere arbejder på deltid, er de sidste 20 år blevet ret så omfattende, idet staten har pålagt os mange opgaver. Det begyndte i 1963 med beregning og udbetaling af feriepenge til funktionærer, senere kom også husassistenter og timelønnet medhjælp til, sidstnævnte tillige med opsparring af søgne-helligdagsbetaling. I 1964 kom fradrag i løn til indbetaling i ATP-fonden, og i 1970 kom loven om tilbageholdelse i løn, af kildeskat. Det sidste skud på stammen er indførelsen af feriegiro fra 1. januar 1981. Herefter skal opsparde feriepenge hvert kvartal indbetales til feriefonden. Vi slipper så for selv at udbetale feriepenge til de fleste af vore medarbejdere, men går så til gengæld glip af renterne af de opsparde feriepenge! — Alle disse beregninger og indbetalinger går nu let og smertefrit over EDB, blot systemet fodres med de rigtige oplysninger. Også den årlige opgørelse til skattevæsenet kommer pr. EDB direkte til Vejen Kommune.

Dette var i store træk kontorets arbejdsområder, men herudover sker der en masse andre ting, f. eks. udarbejdelse af elevstatistik, statistik over arbejdsløse på højskole, indberetning til forsikringselskaber til brug for præmieberegning af elevforsikring, lovpligtig ulykkesforsikring for medarbejdere m. v.

I 1970 udvidedes skolens virksomhed med en børnehave for elevbørn. Den overgik siden til at være en kommunal børnehave med plads til 10 elevbørn og 10 børn ude fra byen. Regnskabet med driften af denne foregår også på skolens kontor.

Endvidere udgiver en kreds af skolens lærere tidsskriftet *Dansk Udsyn*. Adressekartoteket herover og abonnementsbetaling ordnes ligeledes via kontoret, ligesom også elevforeningen »Askov Lærlinge«s årsskrift administreres og udsendes herfra.

For en ordens skyld bør jeg vel også omtale, at forstanderen og forretningsføreren selvsagt har en del kontorarbejde, som de personligt tager sig af, herunder bl. a. korrespondance med foredragsholdere samt budget- og regnskabsaflæggelse til undervisningsministeriet.

Trods et i perioder meget stort arbejdspress omkring modtagelsen af

nye elevhold samt omkring vore 2 elevmøder: sommer- og efterårsmødet er skolens kontor et spændende arbejdssted. Interessant er det at opleve, hvor forskellige mennesker er. Det mærkes tydeligst i kursustiden om efteråret, hvor skolens lokaler udlejes til kongresser og årsmøder. For hvert nyt hold fornemmes på kontoret en helt anden mentalitet, end hos de mennesker, der netop er rejst.

Lad mig slutte med at fortælle, at i årets løb er 2 medarbejdere på kontoret rejst, nemlig Tinne Fink, der har hjulpet os på kontoret i et par år om formiddagen, og Inge Dueholm, der efter 12 års arbejde her har fundet en bedre stilling i Århus. I stedet er ansat Jonna Hermann, som er fuldtidsbeskæftiget og Sonja Pedersen, der hjælper os 3 formiddage om ugen. Grethe Baisner arbejder her fortsat hver eftermiddag.

*Gudrun Ryberg.*

# Elevstatistik

Ved hver vinter- og sommerskoles begyndelse udarbejder skolen en mindre statistik over de pågældende hold på grundlag af indmeldelsesblanketternes oplysninger. Selv om der i løbet af kursusperioden sker mindre forskydninger i elevtallet, giver de sædvanligvis ikke væsentlige udsving i statistikken. Der skal i det følgende bringes nogle af disse oplysninger om vinterholdet 1979-80 og sommerholdet 1980.

For bedre at kunne sammenligne de enkelte hold med tidligere, er oplysninger om alder, erhverv og uddannelse anført i procenttal.

Elevernes fordeling på aldersgrupper fremgår af tabel 1. Selv om alderen varierer fra ca. 20 til ca. 70 år, er hovedparten mellem 20 og 30 år, men der er også en del mellem 30 og 40 år. Nogle få elever som ved kursets start ikke var fyldt 20 år, blev optaget på dispensation.

Elevernes gennemsnitsalder var 27 år på vinterskolen og 28 år på sommerskolen.

Tabel 1.

## ELEVERNES PROCENTUELLE ALDERSGRUPPERING OG DERES GENNEMSNI TSALDER

	mænd		kvinder		i alt	
	vinter	sommer	vinter	sommer	vinter	sommer
Under 20 år	—	—	10	—	6	—
20-24 -	46	43	50	49	48	46
25-29 -	25	33	19	18	21	24
30-39 -	17	18	8	20	12	19
40-49 -	6	3	5	4	6	4
50-59 -	4	3	5	9	5	7
60 og mere	2	—	3	—	2	—
I alt	100	100	100	100	100	100
Gennemsnits- alder, år:	28	29	26	27	27	28

Elevernes erhvervsfordeling er anført i tabel 2. Det betydelige antal i gruppen »uopgivet« skyldes arbejdsløse.



Tabel 2. ELEVERNES ERHVERVSFORDELING  
i procent

	vinter	sommer
Landbrug .....	2	—
Søfart .....	1	—
Faglærte arbejdere .....	6	8
Ufaglærte arbejdere .....	10	6
Tekniske fag .....	8	6
Handelsfag .....	7	6
Kontorfag .....	7	5
Restaurationsfag .....	2	4
Sundhedsvæsen .....	7	3
Børneinstitutioner .....	3	7
Husholdning .....	2	4
Pensionister .....	3	5
Lærere .....	6	1
Studerende .....	16	21
Andre erhverv .....	4	5
Uopgivet .....	16	19
I alt ....	100	100

Elevernes uddannelsesmæssige baggrund fremgår af tabel 3. Gruppen med 8. klasse indeholder foruden dem, som har haft det 8. skoleår, også dem, som har suppleret deres 7 års skolegang med ophold på en ungdoms- eller efterskole.

Tabel 3. ELEVERNES SKOLEMÆSSIGE BAGGRUND  
i procent

	vinter	sommer
Studentereksamen og HF .....	51	41
Realeksamen .....	25	15
Mellemskoleeksamen .....	—	3
10. klasse .....	11	17
9. - .....	5	12
8. - (incl. ungdomsskole) .....	2	2
7. - .....	6	10
I alt ....	100	100

Det skal yderligere nævnes, at der af udenlandske elever var 5 på vinterskolen og 6 på sommerskolen. Landene, de kom fra, omfattede Chile, Ghana, Grækenland, Japan, Norge, Svejts, U.S.A., Vesttyskland, Vietnam og Ætiopien.

# Askov Lærings regnskab 1979-80

## *Indtægt:*

Kassebeholdning ved årets begyndelse .....		kr. 11.466,79
794 medlemskontingenter .....	kr. 24.261,30	
822 abonnenter, Dansk Udsyn .....	- 10.089,75	
Renter og diverse .....	- 755,04	- 35.106,09
Balance .....		<u>kr. 46.572,88</u>

## *Udgift:*

Kontorhold, porto, fragt m. m. ....		kr. 7.499,88
Tryksager .....		- 1.219,30
Kassererhonorar .....		- 500,00
Rejsegodtgørelse .....		- 3.646,00
Askovgården .....		- 1.560,00
Elevstipendier .....		- 1.560,00
Kontingent til Landsforeningen .....		- 1.235,00
Årsskriftet .....		- 20.810,85
Repræsentation .....		- 887,90
Kassebeholdning ved årets slutning:		
kasse .....	kr. 0,00	
bank .....	- 7.578,81	
giro .....	- 75,14	- 7.653,95
Balance .....		<u>kr. 46.572,88</u>

Askov, den 1. oktober 1980.

*Thormod Christensen.*

Ovenstående regnskab er revideret og fundet i overensstemmelse med bilagene.

Askov, den 4. oktober 1980.

*Jan Glenstrup. Tove Aamand Sørensen.*

# Askov Højskoles regnskab

## RESULTATOPGØRELSE FOR TIDEN

1. JANUAR TIL 31. DECEMBER 1979

Statstilskud — beregnet .....			4.296.190
Lejeindtægter ved udleje af skolens ejendomme .....			217.264
Indtægter ved ikke godkendte kurser .....			1.053.132
Skolepenge m. v. — godkendte kurser .....			2.270.122
			<u>7.836.708</u>
Lønninger til leder og lærere .....	2.574.265		
Vedligeholdelse af bygninger, lokaler, arealer m. v. ....		986.972	
Opvarmning, belysning, kraft samt vand .....	754.643		
Personalets bidrag .....	60.945		
	<u>693.698</u>		
Rengøring .....	366.401	1.060.099	
Skatter, afgifter og forsikringer vedrørende bygninger .....		72.290	
Diverse skole- og administrationsudgifter .....		921.122	
Revisionshonorar .....		72.959	
Diverse udgifter og indtægter vedrørende kostafdelingen m. v.:			
Udgifter .....	1.728.066		
Indtægter .....	201.814	1.526.252	7.213.959
		<u>622.749</u>	
<i>Resultat før afskrivning og finansiering</i> .....			622.749
Afskrivninger:			
Undervisningsinventar .....		11.449	
Undervisningsmateriel .....		16.918	
Kontorinventar .....		1.866	
Inventar Vestby II .....		17.031	
Inventar i forbindelse med kostafdeling .....		16.768	
Vaskeriinventar .....		4.877	68.909
		<u>553.840</u>	
<i>Resultat af primær drift</i> .....			553.840
Finansiering:			
Renter af lån med pant i skolens faste ejendomme .....		708.966	
Renteindtægter .....	87.358		
Renteudgifter .....	75.028	12.330	696.636
			<u>÷ 142.796</u>

Sekundære og ekstraordinære driftsposter:	
Modtagne pengegaver .....	1.510
<i>Regnskabsmæssigt underskud</i> .....	÷ 141.286

der i henhold til højskolens fundats og bestyrelsens indstilling overføres til højskolens egenkapital.

## BALANCE PR. 31. DECEMBER 1979

	<i>Aktiver</i>	
<i>Omsætningsaktiver:</i>		
Kassebeholdning .....	4.985	
Bankindestående .....	734	
Postgiroindestående .....	92.812	
Værdipapirer .....	335.553	
Restancer vedrørende skolepenge m. v. ....	8.526	
Statstilskud efter gældende lov (beregnet):		
For året 1977/78 .....	36.343	
For året 1978 .....	29.521	
For året 1979 .....	476.290	542.154
Diverse tilgodehavender .....		228.732
		<u>1.213.496</u>
<i>Anlægsaktiver:</i>		
Ejendomme incl. faste anlæg og installationer til ejendomsværdier .....	29.095.300	
Undervisningsinventar .....	45.797	
Undervisningsmateriel .....	67.671	
Kontorinventar .....	7.464	
Inventar Vestby II .....	153.281	
Inventar Gule Hus .....	160.644	
Inventar i forbindelse med kostafdeling .....	67.070	
Vaskeriinventar .....	19.507	
		<u>29.616.734</u>
<i>Øvrige aktiver:</i>		
Aktiver tilhørende legater og fonds .....	115.477	
		<u>115.477</u>
<i>Aktiver i alt</i> .....		<u>30.945.707</u>

## BALANCE PR. 31. DECEMBER 1979

<i>Kortfristet gæld:</i>	<i>Passiver</i>
Forudbetalte skolepenge .....	45.903
Forudbetalt statstilskud for 1980 .....	342.900
Bankgæld .....	200.889
Andre kreditorer .....	921.442
	<hr/>
	1.511.134
<i>Langfristet gæld:</i>	
Prioritetsgæld .....	12.795.176
Billån .....	31.809
	<hr/>
	12.826.985
<i>Tilsvarende til »Aktiver tilhørende legater og fonds«</i> .....	115.477
	<hr/>
	115.477
<i>Egenkapital:</i>	
Kapitalkonto .....	16.492.111
	<hr/>
	16.492.111
<i>Passiver i alt</i> .....	<hr/> <hr/> 30.945.707

Til sikkerhed for bankmellemværender har højskolen indlagt for kr. 300.000 ejerpantebreve med pant i matr. nr. 2E m. fl., 6D og 4BØ. Af den under omsætningsaktiverne nævnte værdipapirbeholdning har højskolen deponeret for nom.kr. 120.000 obligationer til sikkerhed for bankmellemværende.

Askov, den 1. oktober 1980.

*Hans Henningsen,*  
forstander.

*Thormod Christensen,*  
forretningsfører.

Årsregnskabet er godkendt på højskolens bestyrelsesmøde afholdt i Askov den 17. oktober 1980.

*G. Thorlund Jepsen,*  
bestyrelsesformand.

*Revisionspåtegning:*

Som højskolens valgte revisor har jeg revideret årsregnskabet for regnskabsåret 1. januar til 31. december 1979 og fundet det i overensstemmelse med højskolens regnskabsmateriale.

Kolding, den 1. oktober 1980.

*Svend Gaarde,*  
statsautoriseret revisor.

# Elever på Askov Højskole 1980-81

*Elever – sommeren 1980*

Albrechtsen, Benny Gamborg, Stadionvej 71<sup>1</sup>, 6000 Kolding  
Alvarez Gonzalez, Juana Rosa, Pælestykkerne 14<sup>2</sup> th., 2630 Tåstrup  
Andersen, Marianne, Lerbækvej 7, 4792 Askeby  
Aurum, Kirsten Sonja, Willemoesvej 13, 6760 Ribe  
Beck, Tom Mandrup, Provst Dreschler 38, 9900 Frederikshavn  
Berntsen, Claus, Frøbjergvej 3, 5230 Odense M  
Bertelsen, Lis, Assensgade 9<sup>4</sup>, 8000 Århus C  
Bøye, Elisabeth, Engblommevej 15, 8410 Rønde  
Christensen, Lone, Skagavej 23, 9990 Skagen  
Dindler, Sven, Nymarksvej 78, 8340 Malling  
Frandsen, Arne, Solbakken 210, 5330 Munkebo  
Frandsen, Helle Toudahl, Abjerg 4, 6340 Kruså  
Frandsen, Jens Jakob, Nybrovej 19, 7620 Lemvig  
Frees, Hans Jørn, Brundekirkevej 25, 6230 Rødekro  
Friis, Hanne, Stægers Allé 23, 2000 København F  
Frydkjær, Tonni, Schleppegrellsgade 4<sup>4</sup> th., 8000 Århus C  
Futtrup, Dorte, Vognporten 14/349, 2620 Albertslund  
Hansen, Bodil Colind, Nordskovvej 18, Gestelev, 5750 Ringe  
Hansen, Ellen, Småkærvej 26, Hejsager, 6100 Haderslev  
Hansen, Henrik, Gydebakken 39, 3310 Ølsted  
Hansen, Marie Therese, Rønneholmen 5, st. th., 2680 Solrød Strand  
Herrmann, Karl-Peter, Freiligrathstr. 69, D-7800 Freiburg, Tyskland  
Holm, Ewald, Frueløkke 2, 6200 Åbenrå  
Holm, Hanne Mette, Møllegade 29<sup>1</sup> tv., 7400 Herning  
Holmberg, Lene, Hedevænget 2, 7800 Skive  
Jacobsen, Hanna Kristine, Krogmosevej 19, 2880 Bagsværd  
Jensen, Allan, Skydebanegade 16<sup>1</sup> th., 1709 København V  
Jensen, Anne Guldborg, Baltorpvej 185<sup>1</sup> th., 2750 Ballerup  
Jensen, Birte, Bille Brahesvej 1<sup>3</sup> th., 1963 København V  
Jensen, Christian, Dige-koll., vær. 5, Viben 2b, 6270 Tønder  
Jensen, Dorte Vester, Øster Teglgårdsvej 23, 8800 Viborg  
Jensen, Lars Grue, Hellevangen 50, 9210 Ålborg SØ  
Jensen, Michael Gram, Dildhaven 11, 2730 Herlev  
Jensen, Palle Bo, Ndr. Fasanvej 82<sup>2</sup> th., 2000 København F  
Johansen, Ejnar Ploug, Dyssegården 25, st. tv., 7500 Holstebro  
Kjær, Susie Anette, Slotshaven 4, 4300 Holbæk  
Kjærgaard, Elise Øland, »Lynghøj«, Sdr. Vissing, 8740 Brædstrup  
Klausen, Karen Merete, Sønderholm Allé 10, 2770 Kastrup  
Kold, Anders, Poppelvej 4, 8240 Risskov  
Koutsoyannopoulos, Konstantinos, Hedemarksvej 76, vær. 3115, 2620  
Albertslund

Kristiansen, Erik Møller, Markedsgade 12, 8643 Ans  
 Krogh, Margit Henningsen, Grønnevang 21, 6560 Sommersted  
 Madsen, Gurli, Nørregade 14d<sup>1</sup> tv., 4100 Ringsted  
 Madsen, Karin K., Leharparken 58, Frejlev, 9200 Ålborg SV  
 Mouritsen, Lone Bruun, Hedekærsvvej 12, Sædding, 6700 Esbjerg  
 Nguyen, An Phuoc, Ullerupdalvej 93, st. th., 7000 Fredericia  
 Nielsen, Helle, Skovly 8, 5240 Odense NV  
 Nielsen, Inger, Kirkegade 108<sup>1</sup> th., 6700 Esbjerg  
 Nielsen, Max Nørup, Sjællandsgade 53<sup>2</sup> tv., 2200 København N  
 Nielsen, Sanne Sommer, Engtoften 20, Isenvad, 7430 Ikast  
 Nissen, Inge, Mejlgade 87, 8000 Århus C  
 Nielsen, Erik Bech, Bredgade 21, 6920 Videbæk  
 Nielsen, Hanne, Billingsvej 14, 4100 Ringsted  
 Nielsson, Sue Ann, Esbjergvej 53, »Bjergum«, 6650 Brørup  
 Ohlsson, Hanne, Christiansgade 27<sup>3</sup>, 8000 Århus C  
 Olesen, Jesper Banke, Vesterlundsvej 69, Virklund, 8600 Silkeborg  
 Olesen, Linda Lillian, Skads Hovedvej 93, Skads, 6700 Esbjerg  
 Pedersen, Anne-Marie Bækgård, Vantorevej 100, 4880 Nysted  
 Pedersen, Bent Damgård, Lille Stengård, 6051 Alminde  
 Pedersen, Gunnar, P. B. Lundsvej 33, 8660 Skanderborg  
 Pedersen, Jan Hvistendal, Dr. Olgasvej 10, 5000 Odense  
 Petersen, Ole Bak, Vesteregebjergvej 10, 7830 Vinderup  
 Raaby, Tove Bach, Færgeborgvej 2, 7700 Thisted  
 Sandager, Kirsten, Stampehøjvej 32, Dybe, 7620 Lemvig  
 Sasaki, Miki, c/o fru Petersen, Amagerbrogade 28<sup>5</sup>, 2300 Kbhvn. S  
 Søgaard, Karen, Kildevænget 6, 8870 Langå  
 Sørensen, Susanne, Fuglebækvej 5, Sdr. Homå, 8570 Trustrup  
 Sørensen, Jørgen Elmer, Willemoesgade 44<sup>2</sup>, 6700 Esbjerg  
 Thomsen, Roxane A., Thyrasgade 1<sup>1</sup> tv., 2200 København N  
 Valstrøm, Aase, Ved Rådhuset 33 st., 2610 Rødovre  
 Vernersen, Hanne Birthe, Gertrud Rasksvej 33, 9210 Ålborg SØ  
 Viuff, Anne Grethe, Åkjær, 6091 Bjert  
 Zachariassen, Annette Thyghøj, Kalkærparken 149, 8270 Højbjerg

*Elever – vinteren 1980/81 – 1. november–21. april 1981*

Adkison, Dan, U.S.A.  
 Adler, Melanie, 40 Burnett Terrace, Maplewood, New Jersey, U.S.A.  
 Andersen, Anna Bruun, Sct. Laurentievej 108b, 9990 Skagen  
 Andersen, Anne Marie, Bøgelundevej 110, 4243 Rude  
 Andersen, Anne Vibeke, Ørnfeldtsvej 21<sup>3</sup>, 5230 Odense M  
 Andersen, Gitte Wie, Dunhammervej 8, 4000 Roskilde  
 Andersen, Hilda, Hovedgaden 62, 6971 Spjald  
 Andersen, Inge, Åkrogen 7, 5610 Assens  
 Andersen, John K., Sct. Mikkelsgade 9<sup>2</sup>, 4200 Slagelse  
 Andersen, Ole, Døjholtvej 9, Mors, 7700 Thisted

- Aune, Per, Belveder 17, 5700 Svendborg  
 Andersen, Dan, c/o Jespersen, Mansasvej 4, 2500 Valby  
 Badillo, Diana, U.S.A.  
 Bech, Ase, Horsedalvej 33, Sdr. Saltum, 9493 Saltum  
 Bennetsen, Jørgen, Nørrefennevej 9, 6270 Tønder  
 Bentsen, Grete, Nygade 51, 4300 Holbæk  
 Bilde, Anne-Marie, Kløvermarken 14, 6400 Sønderborg  
 Bjørling, Lisbet, Niels Bohrs Allé 23, 1156, 5230 Odense M  
 Bonde, Lillian Kofoed, Katrinegade 15, 6000 Kolding  
 Brooks, Diana, Båstrupvej 108, 3480 Fredensborg  
 Brown, Susanne, U.S.A.  
 Carass, Alan Pous, Roarsvej 141 tv., 2000 København F  
 Caspersen, Cary, U.S.A.  
 Christensen, Lau, Dalby, Gødvad Bakke 16, 8600 Silkeborg  
 Christensen, Per Kronborg, Tolstrupvej 62, 9700 Brønderslev  
 Christensen, Tove, Maltagade 274 th., 2300 København S  
 Christensen, Ulrich, Holmen, Fiskbækvej 41, 6300 Gråsten  
 Christiansen, Annette, Piledamsvej 67, 6000 Kolding  
 Christiansen, Hannah, Jernbaneallé 1 F, 5250 Odense SV  
 Christoffersen, Hanne, Kløvervej 46, 5800 Nyborg  
 Clarck, Lauren, U.S.A.  
 Corti, Celia Cristina, Sjælør Boulevard 814 tv., 2500 Valby  
 Doualo, Miguel Gestoso, Korsgade 3 J, 2200 København N  
 Durand, Ruth, 895 Meadow Dane, Milton Hershey School, Hershey,  
 U.S.A.  
 Duun, Kathleen, U.S.A.  
 Eisenhut, Margrit, Sprensenbuhl Str. 18, CH-8032 Zürich, Schweiz  
 Eppler, Søren, Tousparken 24, 8240 Åbyhøj  
 Espensen, Svend, Godt Gemt 22, 2880 Bagsværd  
 Evensen, Anne-Lise, Gammeltoftsgade 164 th., 1355 København K  
 Falgaard, Anders Vive, Rantzausmindevej 106, 5700 Svendborg  
 Forman, Honey, 20 Jupiter Lane, Levettown, N:Y. 11756  
 Frederiksen, Carlo, Toulundsvej 6, 5370 Mesinge  
 Friis, Jens, Hjerting Skovvej 1, 6630 Rødding  
 Friis, Karen Englund, Toftsvej 40, 6700 Esbjerg  
 Friis, Svend Åge, Kongeledet 5, st. m. f., 4970 Rødby  
 Hansen, Birgit, Bakkevænget 54, 6520 Toftlund  
 Hansen, Ole, Jasminvej 11, 4200 Slagelse  
 Hansen, Tine Åhman, Korsløkkevej 474 th., 5220 Odense SØ  
 Haugaard, Laila Friis, Søndre Allé 8, Stepping, 6070 Christiansfeld  
 Henchard, Gull Ann, Bindeledet 262 tv., 2880 Bagsværd  
 Hessel, Maria Kristina, Dreyersvej 35, 2960 Rungsted Kyst  
 Holm, Iben Charlotte, Højtoftevej 38, 6700 Esbjerg  
 Holstein, Søren, J. E. Ohlsensgade 122 tv., 2100 København Ø  
 Hunter, Tinker T., U.S.A.



- Høj, Dan, Bjerregårdsvej 24, 7700 Thisted  
 Ibsen, Lone, Rødkløvervej 14<sup>1</sup> tv., 8200 Århus N  
 Jacobs, Fred, U.S.A.  
 Jacobsen, Lis, Frue Kirkeplads, lejl. 36, 8000 Århus C  
 Jensen, Ann Britt, Porsvej 4, 8220 Brabrand  
 Jensen, Jakob Munk, Ølgårdsvej 8, 2630 Tåstrup  
 Jensen, Jens Jørgen, Egerishave 1, 7800 Skive  
 Jensen, Jørn Bo, Klostervej 4, Sevel, 7830 Vinderup  
 Jensen, Poul Henning, Skåde Højgaardsvvej 80, 8270 Højbjerg  
 Jochumsen, Lise-Lotte, Anlægsvej 26<sup>2</sup> tv., 7600 Struer  
 Johansen, Bodil, Birgitte, Nansensgade 16, kld., 5000 Odense  
 Justesen, Bjarne, Thorsgade 81<sup>4</sup> tv., 2200 København N  
 Jørgensen, Ejvind, Slipager 28, 5854 Gislev  
 Jørgensen, Niels-Erik, Kalkerupvej 7, Kalkerup, 4700 Næstved  
 Kassow, Vibeke, Vinkelvej 2<sup>4</sup>, vær. 15, 9900 Frederikshavn  
 Kellar, Dawn, U.S.A.  
 Kildegaard, Lise Ellen, 5331 S. Greenwood, Chicago Ill., 60615 U.S.A.  
 Klindt, Egon, Storegade 35, 6261 Bredebro  
 Koll, Loretta, 2626 Claremont Ave., Berkeley Ca. 94705  
 Koutsoyannopoulos, Konstantinos, Fasanvej 13, 4760 Vordingborg  
 Kristensen, Anette, Lahmsgade 32/3, 5000 Odense C  
 Kristensen, Peder, Sidelmann, Præstevejen 50, Rønbjerg, 7800 Skive  
 Krogh, Niels Jørgen, Skodshøjen 30, 8240 Risskov  
 Krogsgaard, Anna, Rundhøjallé 73, vær. 120, 8270 Højbjerg  
 Landale, Douglas, 529 Elm Street, Westfield, New Jersey 07090, U.S.A.  
 Lange, Jonna, Bundgaard, Nordskovvej 31, 5750 Ringe  
 Larsen, Hans Hjorth, Hospitalsgade 7, 8900 Randers  
 Larsen, Jørgen, Bert, Kristinelundsvej 50, 4200 Slagelse  
 Larsen, Lars Faurholt, Hadsundvej 24d<sup>4</sup> m. f., 8900 Randers  
 Larsen, Ralf, Magnoliavej 2<sup>1</sup> tv., 2600 Glostrup  
 Lumholt, Asta Hedebøe, Viddingherredsgade 3, 6270 Tønder  
 Lundby, Ib, Østergade 45, 6270 Tønder  
 Madsen, Karen Margrethe, Brobølvej 8, Blans, 6400 Sønderborg  
 Madsen, Tove Herdis, Fynsvej 81, 6000 Kolding  
 Majaard, Karsten, Sletterhagevej 59, 8240 Risskov  
 Majaard, Mariane Refsstrup, Gjelleroddevej 57, 7620 Lemvig  
 Martinussen, Else, Svendborggade 1, lejl. 71, 2100 København Ø  
 Melton, Hillary, U.S.A.  
 Miyashiro, Lois, U.S.A.  
 Mogensén, Pernille Bøtker, Gudrunsvvej 10<sup>3</sup> th., 8220 Brabrand  
 Monahan, Michael, U.S.A.  
 Mouridsen, Hanne, Koltvej 27, 8361 Hasselager  
 Mygind, Estrid, Krogvej 17 tv., 6700 Esbjerg  
 Møller, Ulla J. D., Kærlundevej 30, st. tv., 2730 Herlev  
 Mørck, Charlotte, Tretommervej 77, 8240 Risskov

- Mørkeberg, Dorte, Rørbækvej 22, 6000 Kolding  
 Nielsen, Irene, Hovedgaden 52, lejl. 106, 3520 Farum  
 Nielsen, Johnny Peter, Frørupvej 1, 6070 Christiansfeld  
 Nielsen, Lars Brun, Rydevænget 93<sup>2</sup> tv., 8210 Århus V  
 Nielsen, Mads Brøndum, Parkvej 16, 7400 Herning  
 Nielsen, Marianne Skøtt, Fredericiagade 30 st., 7100 Vejle  
 Nielsen, Steen Birkebæk, Frueløkke 16<sup>2</sup>, 6200 Abenrå  
 Nielsen, Søren Westergaard, Mattrupvej 27, 7620 Lemvig  
 Nielsen, Troels, Årslevvej 8, 4200 Slagelse  
 Nissen, Richard Hans, Snogbækvej 25, vær. 25, 8210 Århus V  
 Nybirk, Jette M., Lumbyesvej 14–22, 7000 Fredericia  
 Nørgaard, Grethe, Vendersgade 3<sup>2</sup> tv., 1363 København K  
 Olsen, Judy Wentzel, Sanatorievej 55, Hjerting, 6700 Esbjerg  
 Paulsen, Lars, Frederikssundvej 263, 2700 Brønshøj  
 Pedersen, Anne-Birgit, St. Glasvej 32b, 5000 Odense  
 Pedersen, Birthe Nøddebo, Skagenweg 13, 2300 Kiel I, Tyskland  
 Pedersen, Bjarne Brunhøj, Nørregade 70, 7400 Herning  
 Pedersen, Bjarne Østergaard, Lollandsgade 51 st., 8000 Århus C  
 Pedersen, Gunnar, Skanderupgade 9, 8660 Skanderborg  
 Pedersen, John Børge, Kirkevængen 73, Østerbølle, 9620 Ålestrup  
 Petersen, Ulla Eggers, Valbyvej 8, 4200 Slagelse  
 Petersen, Vera Hønborg, Elmelundsvej 4, lejl. 2414, 5200 Odense V  
 Philipsen, Birthe, Møldrupsvej 17, 8660 Skanderborg  
 Preetzmann, Erik, Brattingborg, 8791 Tranbjerg  
 Poulsen, Melkeso Dima, Bottrupgård, 8723 Løsning  
 Poulsen, Rikke Fenger, Willemoesgade 89<sup>3</sup>, 6700 Esbjerg  
 Rahbek, Hans, Sdr. Allé 16, 6830 Nr. Nebel  
 Rant, Hilde Margrethe, Vesterbrogade 19 o. g., 7100 Vejle  
 Rasmussen, Allan, Bakkegårdsvej 28d/8, 9000 Ålborg  
 Rasmussen, Bente, Hoffmann, Bakkesvinget 7, 2880 Bagsværd  
 Rasmussen, Karen Lønbæk, Vejlevej 28, 7300 Jelling  
 Rasmussen, Steffen Ulf, Nøddelunden 47, 5580 Nr. Åby  
 Rasmussen, Susanne, Klosterparkvej 91<sup>2</sup> th., 4400 Kalundborg  
 Ravn, Elsebeth Donslund, Buelundvej 8, Blåhøj, 7330 Brande  
 Reggelsen, Kirsten, Parkvej 19, vær. 313, 4200 Slagelse  
 Regveira, Alejandro, Sjælør Boulevard 81<sup>4</sup> tv., 2500 Valby  
 Riisager, Jørgen, Grevhøjvej 3, Kielstrup, 9500 Hobro  
 Roush, Mary, U.S.A.  
 Schiebel, Anne Mette, 20044 Chesham Ave., San Carlos, Ca 94070  
 U.S.A.  
 Schovsbo, Minna, Adelvej 24, 6500 Vojens  
 Schwartz, Joel, 1795 James St., Merick N.Y., 11566  
 Seegert, Svend, Asagården 12, 7500 Holstebro  
 Sivel-Sørensen, Lisa, Ørstedsgade 21, 7100 Vejle  
 Sloth, Eva, Bakkegårdsvej 28d<sup>4</sup>, 9000 Ålborg

Soderberg, Paulmer, U.S.A.

Stenbæk, Jens, Skamstrupvej 93, 4440 Mørkøv

Stengaard, Gudrun, Gormsgade 96, 6700 Esbjerg

Syberg, Uffe Stanislaw, Markvej 11, 9990 Skagen

Stenz, Mette M., Gertrud Rasksvej 4, 8200 Århus N

Swiech, Laurene, 3806 Liberty Blvd., Westmont II 60559

Sørensen, Anne Maren Lefevre, Skovsbovej 35, 5690 Tommerup

Sørensen, Vivian Hedegaard, Skalstrupvej 96, 7570 Vemb

Thulin, Gunvor, Høegh Guldbergsgade 55, 8000 Århus C

Tran, Ai Quoc, Åbenråvej 120, 6100 Haderslev

Trinh, Chinh Minh, Åbenråvej 120, 6100 Haderslev

Underbjerg, Bente Larsen, Frederiksvej 141, 7900 Nykøbing Mors

Uno, Tsuyoshi, 1717 Otsuka, Numata-cho, Asaminami-ku, Hiroshima

Vu, Phan Nqoc, Åbenråvej 120, 6100 Haderslev

Vu, Phuong Dinh, Åbenråvej 120, 6100 Haderslev

Wemmellund, Kirsten M., Seminarievej 6, Nr. Nissum, 7620 Lemvig

Winther, Birthe, Dr. Margrethesvej 35, 4000 Roskilde

Østerberg, Niels-Erik Vedel, Fuglebakken 7, Brylle, 5690 Tommerup

Østergaard, Lena Barfoed, Willemoesgade 66 st., 6700 Esbjerg

Øyen, Kristin, Ordrupdal, Ordrupdalvej 1, 4050 Skibby

Aakjær, Poul, Nørregade 27, 6960 Hvide Sande

*Elever — forår 1981 — 7. januar—21. april 1981*

Andersen, Anders Vejen, Højbyvej 32b, 5260 Odense S

Andersen, Michael Tage, Vollingvej 6, 7861 Balling

Andersen, Lissi Tind, Skovløbervangen 58, 3500 Værløse

Andersen, Søren Henrik Bøving, Skævevej 157, 9352 Dybvad

Andreasen, Inga Lundberg, Rønneallé 8, 7330 Brande

Baungård, Karna, Grønnegade 2, Farre, 7323 Give

Bredsted, Sten Bülow, Strandvejen 142, 5800 Nyborg

Breinegaard, Jørgen, Nordegrave 74, 8900 Randers

Carstens, Jan, Udmarken 7, 7861 Balling

Christensen, Schovsboe Anker, Viborgvej 3a, 7160 Tørring

Christensen, Jens Holmsgård, Ekkodalen 203, 8210 Århus V

Clausen, Bo, Ravnholtsvej 13, vær. 3, 8600 Silkeborg

Clausen, Lars, Skovmærkevej 2, 5750 Ringe

Dammand, Birgit, Stationsvej 2, 7270 Stakroge

Dalsgaard, Djoni, Velbastadur, Færøerne

Dreslet, Karen, Landskronagade 80, 2100 København Ø

Frederiksen, Lars, Helgolandsgade 172 tv., 9000 Ålborg

Gram, Michael, Bakkegårdsvej 28d<sup>5</sup>, 9000 Ålborg

Hansen, Annette, Årøsundvej 75, 6100 Haderslev

Hansen, Nydam, Tove, Nørremarksvej 50, 5690 Tommerup

Hemmingsen, Inger, Toftegårdsvej 1, Kyndby, 3630 Jægerspris

Henriksen, Helle Forbech, Færgevej 18, 8600 Silkeborg

Hviid, Kirsten, Willemoesgade 35<sup>2</sup> tv., 8200 Århus N  
Jensen, Alfred Voldum, Østerhæsingevej 71, Øster Hæsinge, Fåborg  
Jensen, Anette Bang, Skipperkrogen 14, Øsløs, 7742 Vesløs  
Jensen, Anne-Mia Nørgaard, Åholmvej 20, 9870 Sindal  
Jensen, Benny Peter, Nydamsvej 18<sup>2</sup>, 8200 Århus N  
Jensen, Bente Hanne, Lærdalsgade 1<sup>2</sup> th., 2300 København S  
Jensen, Else Skytte, Bramdrupvej 77, Ågård, 6040 Egtved  
Jensen, Helge, Ribersvej 112, 7200 Grindsted  
Juhl, Grethe, Djernæsvej 202, 6100 Haderslev  
Kjeldsen, Poul, Rævehøjvej 36/904, 2800 Lyngby  
Kristiansen, Tage Møller, Toften 26, 7190 Billund  
Kristensen, Sergio Daniel, Hørdumsgade 21<sup>2</sup> th., 2450 København  
Lavesen, Kaj Ladefoged, Grætttrupvej 5, Thorum, 7870 Roslev  
Lavsén, Anna Riis, Løgstørgade 42, st. tv., 2100 København Ø  
Lindbeck, Edelhardt, Dammsteglgård 12<sup>2</sup>, 6200 Abenrå  
Møller, Hanne Algreen, Falkoner Allé 71<sup>2</sup> tv., 2000 København F  
Mørk, Per, Vestergade 20<sup>1</sup>, 9700 Brønderslev  
Nielsen, Søren Korfitz, Ingemannsvej 14, 6800 Varde  
Nohns, Karsten Tholstrup, Holmsland Klitvej 106, 6950 Ringkøbing  
Olsen, Vibeke, Kildegården 2, st. th., 8000 Århus C  
Petersen, Lise Moll, Nygade 2, 8500 Grenå  
Petersen, Ida Dalsgaard, Stemannsgade 3<sup>1</sup>, 8900 Randers  
Riisgaard, Bent Vibeck, 6. Julivej 107a, 7000 Fredericia  
Skovgaard, Lis, Marselis Boulevard 36, 8 ME, 8000 Århus C  
Smedberg, Scott, c/o Per Mousing, Dalby Allé 12, 9230 Svenstrup  
Svingholm, Lone, Trappebæksvej 36, 5700 Svendborg  
Thomsen, Lone, Elmevej 13, 6000 Kolding  
Thomsen, Birthe, Kronprinsensgade 36, 6700 Esbjerg  
Veland, Mogens, Skanderborgvej 42, 8000 Århus C

### SOMMERELEVMOÐE

afholdes i dagene den 19.–21. juni 1981.

### EFTERARS- OG ELEVMØÐE

afholdes i dagene 1.–4. oktober 1981.

# HØJSKOLEKURSER

PÅ ASKOV HØJSKOLE I 1981

## *Lange kurser:*

1. Forårskursus 7. januar—21. april
2. Sommerkursus 1. maj—23. juli
3. Vinterkursus 1. november—21. april 1982

## *Kurser om uddannelse og folkeoplysning:*

4. Nordisk Lærerkursus 2. marts—24. maj
5. Voksenpædagogisk kursus 21. april—27. maj
6. Dansk voksenundervisning og folkeoplysning 11.—25. maj
7. Skandinavisk voksenundervisning 8.—21. juni

## *Korte kurser:*

8. Religion og livsanskuelse 11.—24. januar
9. 14 dage på Askov Højskole 16. februar—1. marts
10. Alment højskolekursus 1.—14. juni
11. Kursus om folkelige, pædagogiske og kulturpolitiske spørgsmål 22. juni—19. juli
12. Kursus om folkelige, pædagogiske og kulturpolitiske spørgsmål 22. juni—5. juli
13. Kursus om folkelige, pædagogiske og kulturpolitiske spørgsmål 6.—19. juli
14. På højskole i en historisk egn 22. juni—5. juli
15. Kunst og museum 22. juni—5. juli
16. Hærvej og Kongeå 6.—19. juli
17. Kunstkursus 6.—19. juli

## *Kurser i efterårsferien:*

18. Alment højskolekursus 17.—24. oktober
19. Lyd og dias 17.—24. oktober
20. Om fortællekunst 17.—24. oktober