



Danskernes Historie Online

Danske Slægtsforskeres Bibliotek

Dette værk er downloadet fra Danskernes Historie Online

Danskernes Historie Online er Danmarks største digitaliseringsprojekt af litteratur inden for emner som personalhistorie, lokalhistorie og slægtsforskning. Biblioteket hører under den almennyttige forening Danske Slægtsforskere. Vi bevarer vores fælles kulturarv, digitaliserer den og stiller den til rådighed for alle interesserede.

Støt vores arbejde – Bliv sponsor

Som sponsor i biblioteket opnår du en række fordele. Læs mere om fordele og sponsorat her: <https://slaegtsbibliotek.dk/sponsorat>

Ophavsret

Biblioteket indeholder værker både med og uden ophavsret. For værker, som er omfattet af ophavsret, må PDF-filen kun benyttes til personligt brug.

Links

Slægtsforskernes Bibliotek: <https://slaegtsbibliotek.dk>

Danske Slægtsforskere: <https://slaegt.dk>

1981

NYT FRA ASKOV HØJSKOLE

INDHOLD

Side

K. E. Løgstrup	2
Generalforsamling i Askov Lærlinge 1981	3
Askov Lærlinges beretning 80/81	4
Askovkredsen for Århus og omegn	7
Beretning om Askovgården	8
Askov Højskole, november 1980—oktober 1981	10
Teaterleg	13
Rapport fra Mølleholdet	15
Elevstatistik	17
Askov Lærlinges regnskab 1980/81	19
Askov Højskoles regnskab 1980	20
Elever på Askov Højskole 1981/82	31
Elevmøder 1982	31
Højskolekurser på Askov i 1982	31

Fotografiske optagelser er udført af Finn Thrane

K. E. Løgstrup

Da vi en aften sidst i november modtog meddelelsen om K. E. Løgstrups død, kom det som et chock for alle. Løgstrup var på en særlig måde knyttet til højskolen, ikke bare Askov Højskole, men højskolen og dens anliggende i det hele taget.

Om behovet for kontakt mellem universitetet og folkeoplysningen har der været sagt adskilligt, men for K. E. Løgstrup var der her ikke noget problem. Forbindelsen var selvindlysende. Næsten alt, hvad Løgstrup beskæftigede sig med, havde med folkelig oplysning at gøre.

Det drejede sig om de forhold i tilværelsen, der er så universelle eller elementære, at videnskaben må se bort fra dem for overhovedet at kunne være videnskab. Dette før-videnskabelige kan man ikke bare sætte parentes om, for det er bærende for menneskelivet og for samfundet, og vedbliver at være det, hvor meget videnskaberne end kommer til at betyde. I alle de forviklinger, der opstår overalt omkring os i dag, kan der kun skaffes klarhed ved at tage den førvidenskabelige virkelighed i betragtning.

Derfor var der også til stadighed bud efter K. E. Løgstrup, ikke blot fra højskoler og traditionelt folkelige kredse, men også fra planlæggere, embedsmænd og politikere, efterhånden som flere og flere indså, at de fleste samfundsproblemer dybest set og i kritiske situationer altid er folkelige spørgsmål. Det vil sige spørgsmål, hvor det først af alt kommer an på den frugtbare skelnen og opmærksomheden omkring forhold, der er så elementære, at de for let bliver overset. Som Løgstrup så det, er det højskolens opgave, som det er filosofiens og teologiens, at oplyse om disse forhold. Der er i virkeligheden tale om forskellige sider af samme sag.

Folkelig i ordets fornemste betydning var derfor hele Løgstrups tænkning og virksomhed. Og »folkelig« er i grunden også et ord, der siger noget væsentligt om Løgstrups person. Enhver form for akademisk bedrevenen var han hævet over. Og den ofte næsten ubegribelige tålmodighed, hvormed Løgstrup kunne påhøre og besvare de mest forfejlede og banale spørgsmål, udsprang ikke af overbærenhed, men af en dyb agtelse for sagen og for samtalen. Disse træk var så karakteristiske for K. E. Løgstrup, at de gjorde et stærkt indtryk overalt, hvor han færdedes.

På Askov Højskole kom K. E. Løgstrup ofte. Vi følte, at han hørte til her. Som foredragsholder ved talrige lejligheder i årenes løb, gennem kurset »Religion og livsanskuelse«, hvor det var Løgstrup der trak det store læs, og som medlem af skolens styrelse, i disse forskellige funktioner lærte vi Løgstrup at kende.

K. E. Løgstrup var medlem af Askov Højskoles styrelse, valgt af lærerrådet, fra 1965 og til sin død. Vi ved, at Løgstrup holdt af dette hverv, et tillidshverv som man jo siger. Men for Løgstrup var der ingen forskel på tillidshverv og arbejdsopgaver. Hvad han engagerede sig i, viede han også sine kræfter og sin dømmekraft.

Askov Højskole har mistet en trofast støtte og aktiv medarbejder.

Hans Henningsen.

Generalforsamling i Askov Lærlinge 1981

Som sædvanlig var der mødt mange medlemmer op — men igen i år var vi ude for problemet med, at folk begynder at »sive«, før der har været afholdt valg, fordi man skal klæde om inden aftenens arrangement. Det er svært at undgå, fordi programmet for mødet i forvejen er stærkt presset — vi kan dårligt ændre ret meget på, hvad der skal foregå hvornår.

Povl Bendix Knudsen blev valgt til dirigent, og Askov Lærlinges formand aflagde beretning.

Der var flere bemærkninger til den. Blandt andet spurgte den tidligere formand Jan Glenstrup, om de godt 1200 kr. i kontingent til LaH stod i rimeligt forhold til udbyttet af et medlemskab af denne sammenslutning.

Hertil blev der svaret, at LaH er elevforeningernes direkte organ, og at man nok skal være varsom med at fornægte de muligheder, der trods alt kan være.

Som det blev os pålagt ved forrige generalforsamling, har et arbejdsudvalg prøvet at udarbejde vedtægter til en elevstøttefond. Flere talere mente, at vedtægterne var usikkert formulerede og var utrygge ved, at de ikke var gennemgået af en jurist. Det blev derfor vedtaget i bestyrelsesmødet dagen efter, at man skulle udsætte punktet til næste år og i mellemtiden lade en specielt sagkyndig jurist se på oplægget.

Beretningen blev godkendt. Det samme blev det reviderede regnskab, der blev fremlagt af Thormod Christensen.

Ved bestyrelsesvalget blev følgende valgt: Annette Brandt, Ellen Neve og Poul Erik Fink — den sidste er nyvalgt.

Suppleanter blev: Hans V. L. Jensen, Christian Jensen og Inge Kierkegaard.

Tove Aamand Sørensen blev valgt til revisor.

Intet under eventuelt.

Sojcie Petersen.

Askov Lærings beretning 80/81

Vi har i bestyrelsen holdt fire møder siden sidste generalforsamling. Vi har især arbejdet med:

- a. Årsskriftet
- b. Sommermødet
- c. Højskolens styrelse
- d. Landsforeningen af Højskoleelever
- e. Elevstøttefonden
- f. Elevorientering

a. *Årsskriftet* indeholder sædvanligvis de faste punkter som fx. statistik, AL's beretning, regnskab, årets kalender osv. Derudover var der i år »en kommentar til en orlov« af Hanne Rydal Knudsen samt en artikel om arbejdet på højskolens kontor af Gudrun Ryberg. Ideerne til årsskriftet kommer frem på vores første møde efter generalforsamlingen, og vi har så et udvalg, som påtager sig at arbejde videre med indholdet. Vi vil selvfølgelig gerne have gode ideer fra AL's medlemmer.

b. *Sommermødet* bliver planlagt på den måde, at bestyrelsen på det første møde efter generalforsamlingen vælger to til at indgå i et samarbejde med et par af skolens lærere og senere evt. nogle elever. Ud fra ideer, som bestyrelsen kommer med, skal udvalget så skaffe foredragsholdere og planlægge mødet i øvrigt. Ideerne til mødets emne plejer først at komme på bordet i november, men i år har vi sat emnet på dagsordenen til bestyrelsesmødet i morgen, fordi vi har oplevet at være for sent ude, når det gælder de mest efterspurgte foredragsholdere.

I år deltog ca. 180 gamle elever i sommermødet. Emnet var »kunstens nødvendighed«, og der var foredrag af Ejler Bille og Inge Bjørn. Desuden var der en udstilling af Ejler Bille og Agnethe Therkildsen i Gule Hus. Som indledning vistes en film om kunstneren Svend Wiig Hansen. Derudover havde sommerskolen sørget for at arrangere en olympiade, og der var folkemusik og dans på plænen. Lørdag aften var der elevforestilling, og senere på aftenen tog vinterskolens kor et godt initiativ ved at komme med et indslag under kaffen.

c. *Styrelsen*. Vi har i år haft Anne Marie Thomsen og Anna Luise Huggler til at sidde i højskolens styrelse.

Her har arbejdet været koncentreret om stort set tre emner: En ejendomshandel, energiforsyningen og vindmølleprojektet.

Styrelsen har afsluttet en ejendomshandel, idet der er foretaget mageskifte med fru bager Jessen mellem højskolens ubebyggede grund på Vangvej og den tidligere bagerigrund foran skolen.

Skolens energiforsyning har været drøftet i forbindelse med den snarlige overgang til naturgas. Der er iværksat energibesparende foranstaltninger på skolens bygninger her i 1981 for 600.000–700.000 kr., hvoraf der bliver ydet statsstøtte til halvdelen.

Vindmølleprojektet er gennemført med H. C. Hansen og et studiehold på vinter- og sommerskolen, og med Sv. Å. Jensen som konsulent. Møllen er jo rejst på en lejet grund syd for den gamle mølle, der desuden er blevet restaureret. I lighed med andre højskoler har Askov altså osse arbejdet praktisk/teoretisk med et virkeligt samfundsrelevant projekt. Energisituationen og behovet for nye arbejdsformer gør, efter vores mening, projektet yderst relevant. Projektet er støttet af staten, Arnfredfonden og Fdb, og skolen finansierer selv resten.

Ud over disse tre punkter har der været de faste dagsordenspunkter som budgetlægning, regnskabsgodkendelse, fastsættelse af elevbetaling samt den løbende orientering om skolearbejde.

d. *LaH*. LaH's formål er »at virke til gavn for den danske folkehøjskole og højskoletanken«.

Vi har i 1980/81 været repræsenteret med Kitty Hansen, som tidligere sad i AL's bestyrelse. Hun blev genvalgt på LaH's repræsentantskabsmøde i maj 1981. Ved samme møde trådte Anne Marie Thomsen ud af LaH's bestyrelse. Da havde hun været næstforkvinde i et år.

Hovedemnet for repræsentantskabsmødet i år var vedtagelse af et arbejdsprogram. Det er en stor ting, at LaH overhovedet kan formulere sådan et, men det lykkedes. Derudover var AL med til at formulere en vedtægtsændring, sådan at det fremover ikke kun er elevforeningernes forkvinder/mænd, der kan repræsentere elevforeningerne i LaH, men selvfølgelig alle medlemmerne.

Vi støtter LaH's forsøg på at imødegå statslige og kommunale indgreb, fx mod elevstøtteordninger og skolernes driftstilskud, men problemstillingen vedrørende LaH er, at organisationen har svært ved at trænge igennem. Måske fordi LaH ikke rigtigt har nogle knapper at trykke på, måske fordi en organisation, hvis medlemmer består af »forhenværende højskoleelever«, ikke er særlig arbejdsdygtig. Under alle omstændigheder har vi i AL oplevet, at et aktivt engagement i høj grad er afhængigt af, om nogle enkeltpersoner blandt Askov Læringsberetning vil vægte LaH-arbejdet, dvs. gå ind i styrelsen, et af kontaktsvalgene eller i redaktionen af bladet »Højskoleelever«. I længden er det imidlertid ikke tilfredsstillende, hvis man ikke har noget »bagland«, og bl. a. derfor holdt Anne Marie op. Dette problem, med den meget person-afhængige forbindelse til LaH, er ikke bare et Askov Læringsberetning problem, men gælder de fleste elevforeninger, og det gør som nævnt LaH meget sårbar.

Vi håber dog stadig, at LaH kan påvirke 1980ernes højskolepolitik, og vi opretholder derfor vores medlemskab og kontakten med Kitty som eksternt medlem, på trods af en »lavere profil«.

e. *Elevstøttefonden*. Det ligger i Askov Lærlinges historie engang imellem økonomisk at støtte skolen eller støtte eleverne. I dag må elever melde fra på grund af umulige økonomiske forhold, og Askov Lærlinges bestyrelse har derfor, støttet af sidste års generalforsamling, taget initiativ til at oprette en elevstøttefond.

Allerede på efterårsmødet 1980 startede vi en indsamling, idet interesserede bidragydere kunne tegne sig på en liste, og vi lovede at sende girokort ud, når de praktiske forhold omkring fondsoprettelsen var bragt i orden. Dette arbejde er imidlertid først nu blevet færdiggjort.

Såvel de, som tegnede sig sidste år, som de nye bidragydere, vi regner med kommer til i år, kan indbetale deres skærv på de fremlagte girokort eller direkte, nu ved efterårsmødet, til Askov Lærlinges bestyrelses medlemmer.

Fondsbeskrivelse og retningslinier er fremlagt. Fondens formål er at yde støtte til elever på Askov Højskole, som af økonomiske grunde ikke er i stand til at klare et højskoleophold. Støtten ydes fortrinsvis til unge i 20–21 års alderen. Midlerne søges tilvejebragt gennem indsamlinger og henvendelser til privatpersoner, firmaer m.v. Vi er fra Askov Lærlinges bestyrelse endnu ikke gået i gang med dette, men vil hermed opfordre alle til at hjælpe os dermed ved at gøre opmærksom på elevstøttefondens eksistens, dens slunkne pengebeholdning og vores taknemmelighed i forbindelse med pengegaver!

f. *Eleveorientering*. Der har været afholdt elevorientering for vinter- og sommerskolens elever. Det er foregået som en lille times orientering om Askov lærlinge og om bestyrelsens arbejde. Derefter har der været eventuelle spørgsmål og diskussion.

Til sidst skal vi fra bestyrelsen takke skolen, kontoret og biblioteket for hjælpen i årets løb. Også tak til kasserer og revisor.

Bestyrelsens revisor gennem mange år, Frode Hasseriis, døde i foråret 81. Vi har i bestyrelsen været glade for at have Frode Hasseriis som vores revisor.

Bestyrelsesmedlemmerne Freddy Christensen, Bodil Pallesen og Anne Marie Thomsen modtager ikke genvalg, og derfor skal jeg på bestyrelsens vegne sige tak for et godt samarbejde til jer også!

Dorte Anneberg Jacobsen.

Askovkredsen for Århus og omegn

Askovkredsens vinterprogram 1981–82 ser sådan ud, idet vi forbeholder os ret til at ændre i programmet:

Mandag den 12. oktober kl. 20.00: P. G. Lindhardt: Dansk kirkehistorie efter 1945.

Mandag den 8. november kl. 20.00: Knud Hansen, Askov.

Mandag den 14. december kl. 20.00: Inge Bjørn, Askov.

Mandag den 11. januar 1982 kl. 20.00: Forstander Hans Henning-
sen, Askov.

Mandag den 15. februar kl. 20.00: Domorganist Mogens Melby, Ribe.

Mandag den 15. marts kl. 20.00: Peter Touborg, Brabrand.

Lørdag den 24. april, tidspunktet meddeles senere. Udflugt til det nye Silkeborg Museum med den store Asger Jorn-samling. Generalforsamling vil blive afholdt i forbindelse med udflugten.

Bortset fra det sidste arrangement afholdes alle møder på Åbyhøj Bibliotek, og der er kaffe eller the som vi plejer.

Kontingentet er i år sat op til 35,00 kr. for hver. Vi synes ikke, denne beskedne forhøjelse kan afskrække nogen. Gæstekort er som tidligere til salg for 10,00 kr.

Vi siger velkommen til alle deltagere.

Med venlig hilsen

Solveig Arnishøj. Villum Hansen.

Nina og Morten Eriksen.

Inger Marie Bojesen og Erik Haubo Christensen.

Lis og Peter Touborg.

Jytte og Frode Nielsen, Hundkjærvej 3, Hjortshøj, tlf. 22 04 68.

Birgit og Jørgen Schou Pedersen, Kr. Koldsvej 20, Åbyhøj, tlf. 25 77 02.

Beretning om Askovgården . . .

Vi har fra bestyrelsen forsøgt at få en fra Askovgården herved for at berette, fordi vi må konstatere, at vi ikke fra bestyrelsen har en personlig kontakt med stedet længere. De var fra Askovgården meget interesserede, men det kunne ikke lade sig gøre i denne omgang, fordi de har nok at se til til daglig.

Så vi har fået deres beretning tilsendt og trukket nogle punkter ud derfra.

Settlementet Askovgården er en selvejende institution på Nørrebro i København, som bl. a. har til formål at være mødested for nabolagets nuværende og tidligere beboere samt nuværende og tidligere studerende (i bredeste betydning) — til fremme af social interesse og gensidig forståelse. Derudover er formålet at øve en udadvendt virksomhed, som kan fremme en social ansvarsbevidsthed i samfundet.

Formålet søges bl. a. opfyldt ved at samle små selvstændige klubber af børn, unge, voksne og pensionister fra Nørrebro med studerende som ulønnede medarbejdere.

Aktiviteterne starter kl. 7 om morgenen, hvor de første børn kommer til fritidshjemmet, og huset lukkes kl. ca. 23. Godt 500 mennesker kommer i huset i løbet af ugen, og det har været nødvendigt at udvide lokalerne i Korsgade til også at omfatte lokaler i Rantzausgade.

De forskellige afdelinger i Askovgården består af:

a. Abent Hus Unge . . . en ungdomsklub for unge mellem 14 og 18. Mange af disse unge kommer fra Askovgårdens børne-klubber.

b. Fritidshjemmet, hvor arbejdet er baseret på at skabe rolige og trygge omgivelser for børnene. Der arbejdes bl. a. med at lære børnene at undgå indbyrdes skænderier og slagsmål og i det daglige planlægges arbejdet, således at medarbejderne inddrager børnene så meget som muligt, så deres ideer også kan realiseres. Dette sker bl. a. gennem et ugentligt børnemøde. I beretningen skriver de fra fritidshjemmet, at selv om de har oplevet en masse dejlige og spændende ting i løbet af året, så skete der én sørgelig begivenhed. Da fritidshjemmet kun har begrænset udendørs legeområde, brugte de den nærliggende byggelegeplads i Stengade. Da Københavns kommune i april—maj måned på en voldsom måde, med politiets hjælp, fjernede dette legeområde, mistede fritidshjemmet, børn og pædagoger et af bydelens lyspunkter. Nu er der, fremfor et fantasirigt legeområde i nærheden af fritidshjemmet, kun levnet nogle få af de traditionelle kommunale lege-

pladser. »Byggeren« var forbeholdt alle kvarterets børn, hvorimod den nye »Nybyggeren« kun er forbeholdt medlemmer. Til slut udtrykkes håb om, at kommunen ikke oftere vil begå samme fejl andre steder, men vil prøve at lytte noget mere til beboernes ønsker og interesser.

c. En tredje afdeling er legestuen, som især betragtes som et tilbud til hjemmegående om at få passet deres børn, så de kan få nogle timer i frihed til egne interesser og på den måde få et større overskud til børnene, når de kommer hjem. Hvert år tager legestuen på koloni i Askovgårdens weekend-hus »Nørreskovhuset«.

d. Et nyt initiativ på Askovgården er klubben »Missing Link« . . . en klub for forhenværende alkoholmisbrugere. Formålet med klubben er at udfylde et tomrum på vejen til en tilværelse, hvor alkohol får mindre og mindre betydning.

e. Som sidste område skal nævnes Askovgårdens dagcenter. En af afdelingerne er for yngre mennesker med psyko/socialt problemer. I øjeblikket er medarbejderne her i gang med en beskrivelse af denne gruppes forskellige ressourcer . . . bolig, uddannelse m. m., samt en spørgeskema-undersøgelse omkring medlemmers psyko/socialt problemer, fordi medarbejderne ønsker et højt bevidsthedsniveau om deres arbejde. Denne afdeling har netop fået udvidet sin struktur til også at omfatte en villa der, i perioder, skal fungere som bofællesskab for medlemmerne.

Derudover har dagcentret en stor gruppe mennesker i alderen 45–65, og en afdeling for folkepensionister.

Til sidst i beretningen bliver problemet rejst, hvorvidt settlement-princippet om frivilligt arbejde er blevet forældet, set i forhold til fx. de stramme studiemæssige og økonomiske vilkår for de studerende, der traditionelt udgør de frivillige medarbejdere. Det bliver imidlertid konkluderet at settlementsprincippet er aktuelt og levende . . . idet det ikke bare er studerende men også andre, som viser interesse for arbejdet i klubberne. Settlementsprincippet kan især i storbydistrikter modvirke den omsiggribende fremmedgørelse og manglende overblik hos distriktets borgere. Settlementsprincippet er tæt forbundet til den selvejende institution, som i disse år er inde i en proces, der kan føre til total kommunalisering. Denne udvikling beskriver de i beretningen som problematisk, da de selvejende institutioner i modsætning til de kommunale gennem deres selvstændighed fx. kan bruge deres ressourcer mere intensivt i det pædagogiske arbejde. Samtidig understreges det dog, at de selvejende institutioner skal være underlagt nogle retningslinier, som fastsættes af stat og kommune, så de offentlige tilskud kan kontrolleres.

Sammenfattende karakteriseres 1980 som et år med store udfordringer, idet de stramme økonomiske tider med efterfølgende arbejdsløshed m. m. skaber stigende behov for de aktiviteter, som rummes i Askovgården.

Dorte Anneberg Jacobsen.

Askov Højskole

November 1980 - oktober 1981

Der sker hele tiden — om end i et ret adstadigt tempo — ændringer i de fysiske rammer omkring tilværelsen på Askov Højskole. For nogle år siden byggedes den nye længe til Spindegården, og vi fik den store udbygning af Vestbyen, som herefter blev delt op i 3 sektioner: Skovgård, Midgård og Æblegård. For et par år siden opførtes det nye og, som det skulle vise sig, meget anvendelige Gule Hus.

Også inden for den periode, som her skal omtales, er et nyt bygningsværk kommet til, et temmelig iøjnefaldende, nemlig vindmøllen, rejst på bakken nær Poul la Cours gamle mølle. Mølleprojektets elevhold startede 12. januar 81 under ledelse af H. C. Hansen og med fast assistance af Svend Åge Jensen. 2. oktober 81 var der indvielse af det smukke nye vartegn, som klart konkurrerer med det andet: skolens tårn. Se i øvrigt H. C. Hansens artikel.

En restaurering — ude og inde — af de gamle »orientalske« møllebygninger blev i samme periode foretaget ved hjælp af langtidsledige fra Vejen kommune og et længe ønsket lokale til sløjdundervisning indrettet i møllen.

En anden ændring af bylandskabet bør nævnes: frilæggelsen af arealet omkring Fengers Hus, skolens ældste og den oprindelige kerne fra 1865, der hermed præsenterer sin karakteristiske rødstenslænge langt mere markant end tidligere ud mod Maltvej og torvet. Anledningen til frilæggelsen var sørgelig nok. Jessens konditori blev nedlagt og bygningen revet ned. Et planlagt parcelhusbyggeri på grunden blev opgivet, hvorefter Askov Højskole så sig i stand til at erhverve den og kunne anlægge græsplæne og beplante arealet.

Med nedlæggelsen af Jessens konditori er der desværre sket endnu en forringelse af det mere seriøse »restaurationsliv« i Askov by, hvad der også berører eleverne. Engang i 70'erne forsvandt som bekendt Højskolehjemmet eller som det mere pompøst blev kaldt på sine ældre dage »Hotel Damgården« (dér hvor skolens børnehaven nu har til huse). Som en slags erstatning har eleverne i den her behandlede periode jævnlige indrettet stilfærdig »café« med moderate priser i nævnte Fengers Hus.

Endnu en ændring af de fysiske rammer blev foretaget i efteråret 81. Det er en ændring, som knap kan ses, men i høj grad mærkes. Skolens ældre bygninger blev gennemgribende lofts- og hulmursisolerede og termoruder indsat, hvor det var mest påkrævet.

En afgørende forskønnelse af Festsalen skete i september 81: Olivia Holm Møllers malerier blev genophængt efter at have været borte fra skolen i årevis for at gennemgå en omfattende, tiltrængt restaurering, som er faldet ud til alles tilfredshed.

Så meget om de ydre rammer. Hvad skete der inden for dem? Der skete bl. a. det, at vi i løbet af perioden kunne konstatere, at temmelig mange mennesker gerne ville samles inden for dem på de almindelige lange kurser eller på kortere kurser med almenpræg eller af mere speciel karakter, således at der fra tid til anden var meget stærk trængsel på skolen. Den stagnation i elev- og kursisttilgang, som har præget de senere år, er tilsyneladende et overstået stadium. Den opadgående tendens er fortsat vinteren 81/82. Der blev engang i sommeren 1980 nedsat et 3-mands udvalg blandt lærerne med det krævende og noget omstændelige navn »Udvalget til ophjælpning og stabilisering af elevtilgang til skolen«. Det må have arbejdet ganske godt, ikke mindst med nye initiativer på kortkursus-området, men også med andet.

Selve vinterskolen startede 1. november 80 med 171 elever, og 7. januar 81 kom yderligere lidt over 40 til. Antallet af sommer elever 81 var lige ved 100.

Fællesarrangementerne i perioden har været mangeartede og f. eks. temalørdagens emner vidt forskellige. Her skal blot nævnes nogle enkelte for at markere bredden: ekskursioner til Nybjerg mølle, Egtved kirke, Sydslesvig og Kongeåen, Poetisk leg, Kreativ dag, Højskolesyn — menneskesyn, Meningsdannelsens vilkår, Politik og kunst, Zimbabwe, U-landsproblematik, Idræt osv.

De såkaldte sammenhængende temadage 5.—7. marts bar titlen »Danmark i krise — Danmark, hvad nu?«. Udefra kommende talere og debattører var her Poul Dam, K. Helveg Petersen og Gunhild Due. Flere af skolens lærere bidrog med oplæg: Terry Dunn, Hans Møller Christensen, Jens Jørn Pedersen og Thormod Christensen. I det særdeles vellykkede arrangement deltog også et lokalt politikerpanel. To debatfim blev vist: Maj Wechselsmanns »Et lille land i Skandinavien« og Peter Watkins' »Aftenlandet«.

Blandt de udefra kommende foredragsholdere kan nævnes Johannes Møllehave om »Shakespeare« (21. januar), Preben Wilhelm om »Energipolitik og samfundsudvikling« (11. februar), Agnete Didriksen om »Børns placering i samfundet« (14. februar), Vagn Kvist om »Dürrenmatts forfatterskab« (25. februar), Mikkel Eire og Marri Sumby om »Samernes rettigheder« (21. marts), Ole Nørgård om »Polen« (28. marts), Jørgen Flindt Pedersen om »TV i en krisetid« (1. april), Vilhelm Nielsen om »Folkeoplysning og kulturpolitik« (20. maj).

Grundsløvsrådets talere var Richard Andersen og Arne Fog Pedersen.

Sommerelevmødet, der fandt sted 19.—21. juni, havde som emne

»Kunstens nødvendighed«. Foredragsholdere var Ejler Bille og Inge Bjørn. Under det som sædvanligt velbesøgte møde var udstillet arbejder af Ejler Bille og Agnete Therkelsen.

Umiddelbart forud for Efterårsmødet 81, dvs. i dagene 1.—2. oktober, afholdtes som det efterhånden er blevet tradition en emnedag, denne gang om temaet »Teknologiens udfordring«. Debatooplæg blev leveret af Thormod Christensen og Povel Hansen.

Efterårsmødet — med 405 deltagere — fandt sted 2.—4. oktober. Foredragsholdere var Karen Holst om »Paul Klees kunststopfattelse«, Gunnar Thorlund Jepsen om »Hvordan kommer vi ud af verdenskrisen?«, Knud Hansen med »En myte om verdens skabelse«, Hanne Rydal Knudsen om »Når ordene bliver nye«, Frank Osvald om »Polens bastilledag«, Jens Kampmann om »Miljøbeskyttelse nu« og Hans Henningsen om »Hvad skal vi med historien?«.

Under såvel vinter- som sommerskolen har mange underholdende arrangementer fundet sted: koncerter af Vestjysk Symfoniorkester, af Mogens Melbye og Eva Bak, lærerlæsninger af eksempelvis Ionescos »Den skaldede sangerinde«, Ingmar Bergmans »Kalkmalerier«, Holbergs »Erasmus« og Dürrenmatts »Ophold på vejen«. Eleverne har givet korkoncert, opført dramatik, udstillet egne arbejder inden for tegning, vævning, keramik, foto osv., vist egne filmprodukter, arrangeret dialekt- og viseaftener, spillet revy, folkemusik etc.

Til sidst nogle ord om kursusvirksomheden, hvor nye initiativer som allerede nævnt er taget med held.

Der har været afholdt en række kurser om uddannelse og folkeoplysning: Nordisk lærerkursus 2. marts—24. maj, Voksenpædagogisk kursus 21. april—27. maj (en nyskabelse arrangeret i samarbejde med Sydjysk Universitetscenter), Dansk voksenundervisning og folkeoplysning 11.—25. maj og Skandinavisk voksenundervisning 8.—21. juni. De 2 sidstnævnte kurser, der også var arrangeret i samarbejde med Sydjysk Universitetscenter, blev afholdt på engelsk. Der var deltagere fra England, Tyskland, USA, Tanzania og Uganda.

I forbindelse med Voksenpædagogisk kursus afholdtes 22.—23. maj en konference om »Kompetencekrav i 80'erne« med ca. 40 deltagere.

Andre kurser var Religion og livsanskuelse 11.—24. januar (ligeledes nyt), 14 dage på højskole 16. februar—1. marts, Pensionistkursus 4.—17. maj, Alment højskolekursus 1.—14. juni, Kursus om folkelige, pædagogiske og kulturpolitiske spørgsmål 22. juni—19. juli, På højskole i en historisk egn 22. juni—5. juli, Kunst og museum 22. juni—5. juli, Hærvej og Kongeå 6.—19. juli og Kunstkursus 6.—19. juli.

I skolernes efterårsferie 1981, dvs. 17.—24. oktober, afholdtes i lighed med forrige år 3 meget velbesøgte kurser: Alment højskolekursus, Lyd og dias og Om fortællekunst. Sådanne efterårsferie-kurser er også planlagt for 1982.

Bent Haugaard Jeppesen.

Teaterleg

Det er egentlig utroligt, hvad man kan nå at opleve i løbet af bare tre måneder. Det er vi vist nogle stykker, der kan skrive under på. Vi gik på sommerskolen 1981, og eet af de større arbejder, vi kom igennem, var at få stablet en elevforestilling på benene. Det blev opført til elevmødet lørdag den 20. juni og titlen var »Roller/spil«.

Det varede ganske vist ikke længere end en lille halv time, men det var faktisk kun en lille procentdel af den tid, det tog at lave det. Vi gennemlevede alle kriser — obligatoriske såvel som ikke — man skal igennem før en idé bliver til virkelighed: Tilsidesættelse af een selv, jalousi, fornærmethed, leder-irriterende-elementer, kammeratskab, manglende interesse, dårlig mødedisciplin, soven-over-sig osv., osv. Men — det lod sig alligevel gøre at få os ca. 15 stykker sammen til forestillingen — hjulpet godt på vej af en gammel dansk i de sidste minutter før »tæppefald«.

Fase 1: *Idefasen*

Lang, spændende, bogfyldt, telefonkrævende, kopikrævende, thermokaffekrævende for at nævne de vigtigste elementer. Vi mødtes i fritimer, i fritiden og snakkede om, hvad vi syntes indholdet skulle være. Fra første idé til stykkets idé er der langt, men den røde tråd, nemlig om kvinde-manderollen/spillet indbyrdes og over for ens omgivelser, fik vi bibeholdt. Vi fik gjort lidt grin med den gamle klassiker »Romeo og Julie«, ikke i selve stykket, men fordi de efterfølgende indslag var af den karakter, de var.

Vi prøvede i kronologisk rækkefølge at tage et par tekster op og spille dem. Og efterhånden som vi fik øvet os på dem blev vi selv ganske godt tilfredse med dem.

At publikum også kunne li det, var der vist ingen tvivl om. Især da sommerskolens egne elever, som jo kendte os fra andre sider.

Fase 2: *Indlæringsfasen*

Tjah, hvor mange af os bryder sig om at blive rettet og belært? Nej vel? I den menneskelige organisme kommer der automatisk gåsehud og hektiske røde pletter, når et andet menneske begynder at rette på noget, man laver.

Det skete selvfølgelig også hos os. Ingen er fuldkommen. Men fra starten havde vi lagt kortene på bordet og var blevet enige om, at

skulle det blive til noget, så måtte vi altså være parate til at tage kritikken — positiv som negativ — med løftet pande.

Det er principielt udmærket, men når det kommer til den rent praktiske situation, så ligger principbeslutningen dybt i bevidstheden.

Det fik flere af os da også at mærke personligt og på de andre. Men igen — det gik, fordi vi gerne ville have, det skulle munde ud i et stykke, en optræden for de andre. Rent bortset fra at plakater til forestillingen jo også skulle produceres — indenfor den smule tid, som plakattegneren og duplikøren jo også havde!!!

Fase 3: *Gammel Dansk fasen*

I T-shirts. Med hektisk røde kinder. En kende nervøse. Sådant var vi på premiere — urpremiere! — aftenen. Men heldigvis forstod vores »bagmand« den godt og hentede en halv flaske gammel dansk til os, som vi delte i fællig. Det hjalp. Og vi kom gennem aftenen uden de store problemer. Vi kunne godt se, at vi hver især var blevet bedre. Og vi fik det da også sagt til hinanden.

Så

Fase 4: *Konklusionsfasen*

må blive: Man skal lære så længe man lever. Man skal ikke lade en oplevelse gå sin næse forbi, hvis man har lyst/tid/mod/overskud til at stikke den i det (næsen, altså).

Jeg tror nok, ovenstående kan stå som fællesnævner for vores følelser efter forestillingen. — Efter en hyggeaften for teaterholdet med lækker mad, sange, hyggesnak og kritik var vi glade for, at vi havde medvirket. Vi ville ikke have været oplevelserne foruden. Ingen af os! På trods af, at vi allesammen skulle igennem drøje hug, nederlag, sure opstød osv. osv. Et kammeratskab af det bedre opstod indenfor hele gruppen og indenfor de mindre, der arbejdede sammen mere tæt.

Det var sgu sjovt at lave!

Hilsen

Sommerskolen 1981 — Dramatikholdets Teaterhold
v/ Judith.

Rapport fra Mølleholdet

Det startede med energiholdet på vinterskolen 1979/80. Da vi havde læst og diskuteret nok om Danmarks energiproblemer, valgte holdet at gå i gang med at undersøge mulighederne for at genrejse Forsøgsmøllen i Askov, som var blevet revet ned i 1968. Vi iværksatte nogle vindmålinger i 25 meters højde ved de gamle møllebygninger og fandt, at vinden stadig var særdeles gunstig på dette sted. En rundspørge blandt alle naboerne til »Møllen« viste, at der var god stemning for at genrejse en vindmølle på stedet. Vi beså så en gammel klapsejlermølle ovre ved Lammefjorden, som (møllen altså) vi kunne få til nedrivningspris, men holdet mente ikke, at vi kunne få fremtidige energihold med på at restaurere en sådan gammel og noget rusten mølle.

Spørgsmålet var derefter, om vi kunne få råd til en moderne vindmølle og om vi kunne få tilladelse til at bygge den. Vi søgte undervisningsministeriet om del i de millioner, der var afsat til undervisningsprojekter til indirekte bekæmpelse af ungdomsarbejdsløsheden. I december 1980 fik vi bevilget 50 pct. af udgifterne, dog maksimalt 176.000 kr.

Penge skulle være brugt i finansåret 1981, så vi fik travlt med at annoncere efter elever til et møllehold. Det var noget af en skuffelse, at der kun var fire af den påbegyndte vinterskoles elever, der ville være med, men vi startede alligevel, og holdet voksede i løbet af januar til en rimelig størrelse.

Mølleholdet skulle i foråret 1981 tilrettelægge møllebyggeriet. Det første resultat vi nåede frem til var, at det ville blive alt for dyrt at bygge på toppen af de gamle møllebygninger, så vi begyndte at se os om efter en anden mølleplacering. Kommunen var imidlertid ikke tilbøjelig til at tillade byggeriet hverken nær »Møllen« eller nær skolen, så vi endte med et kompromis 200 meter syd for »Møllen«. Under disse frustrationer var det opmuntrende, at både Arnfredfonden og Brugsforeningsbevægelsens Støttefond støttede projektet med pæne beløb, hhv. 18.000 og 25.000 kr. Efter mange besøg på vindmøllefabrikker fandt vi ud af, at vi ville købe en Bonus-møllehat. Tårnet, fundamentet og visse dele af installationerne ville vi selv tage os af.

Da sommerskolen skulle starte, var vi færdige med at indrette et metalværksted, hvor mølletårnet skulle bygges. Sommerskolens møllehold omdannede på tre måneder $\frac{1}{2}$ kilometer jern til et 18 meter højt gittertårn ved at save, svejse og bore under nøje kontrol af sko-

lens pedel Svend Aage Jensen, uden hvem vi ikke havde voyet selv at lave tårnet.

Vi nåede lige at blive færdige med tårn og fundament til sommerskolens afslutning, men måtte vente endnu et par måneder på, at møllehatten blev leveret. Fredagen før efterårsmødet var alt klar, og vi kunne holde indvielsesfest i de gamle møllebygninger, der som led i mølleprojektet var blevet restaureret af lokale arbejdsløse.

Forsøgsmøllen IV har klaret sig fint gennem novembers orkanagtige storme og ser ud til at leve op til forventningerne. — Til sidst en tak til alle, der har været med til at gennemføre projektet.

H. C. Hansen.



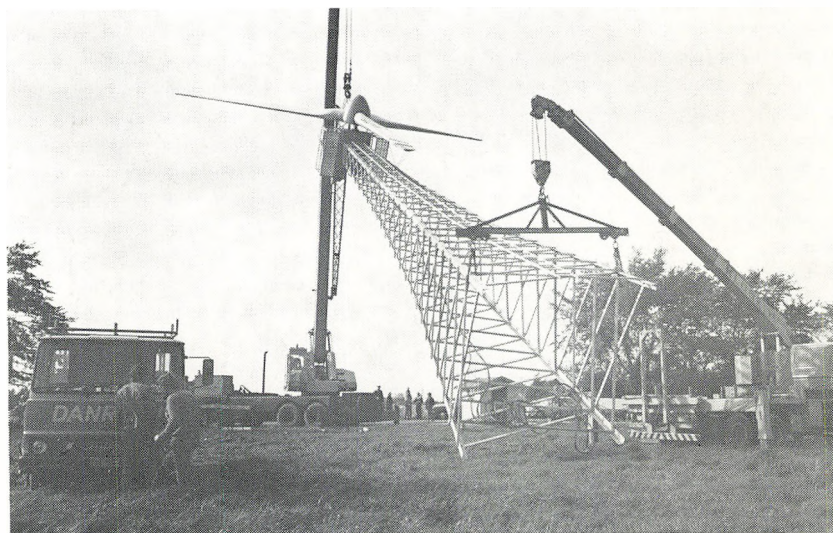
Maskeudstilling og foredrag ved Jo Møller (vinterskolen).



Fugletur med ornitologen Poul Hansen (sommerskolen).



Møllertårnet samles (i juli)



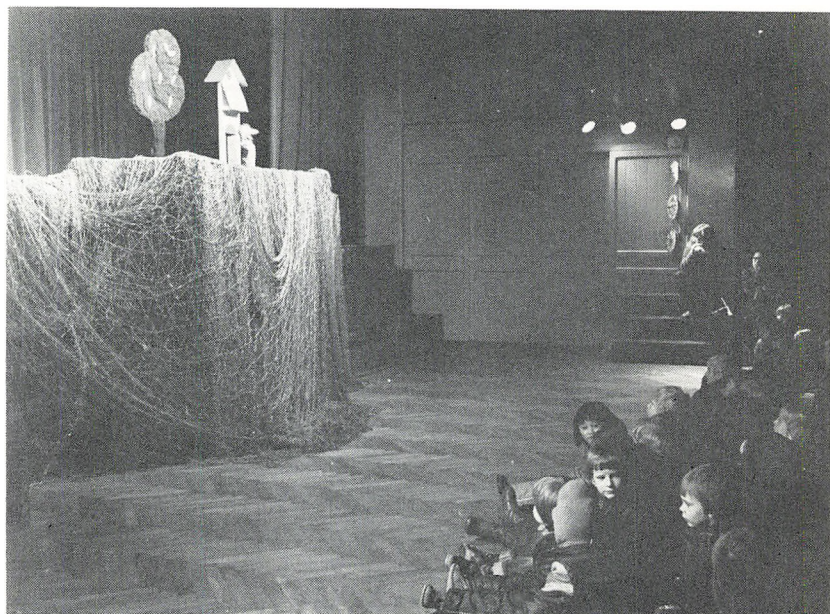
– og rejses (i september).



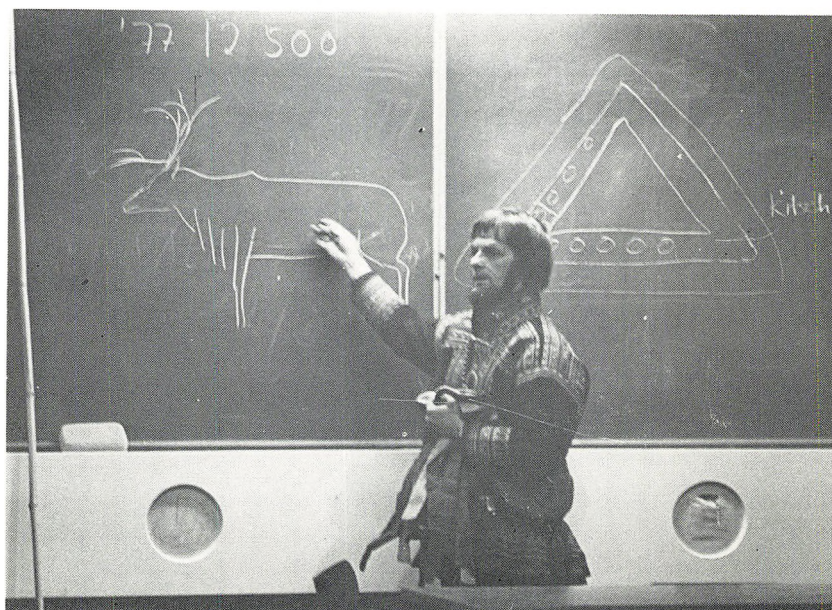
Fra mini-olympiaden ved sommermødet.



Temadag med bl. a. brødbagning i mile (sommerskolen).



Dukketeater i festsalen (vinterskolen).



Mikkel Eire beretter om Lapland (vinterskolen).

Elevstatistik

Ved hver vinter- og sommerskoles begyndelse udarbejder skolen en mindre statistik over de pågældende hold på grundlag af indmeldelsesblanketternes oplysninger. Selv om der i løbet af kursusperioden sker mindre forskydninger i elevtallet, giver de sædvanligvis ikke væsentlige udsving i statistikken. Der skal i det følgende bringes nogle af disse oplysninger om vinterholdet 1980–81 og sommerholdet 1981.

For bedre at kunne sammenligne de enkelte hold med tidligere, er oplysninger om alder, erhverv og uddannelse anført i procenttal.

Elevernes fordeling på aldersgrupper fremgår af tabel 1. Selv om alderen varierer fra ca. 20 til ca. 70 år, er hovedparten mellem 20 og 30 år, men der er også en del mellem 30 og 40 år. Nogle få elever, som ved kurssets start ikke var fyldt 20 år, blev optaget på dispensation.

Tabel 1.

ELEVERNES PROCENTUELLE ALDERSGRUPPERING OG DERES GENNEMSNITSALDER

	mænd		kvinder		i alt	
	vinter	sommer	vinter	sommer	vinter	sommer
Under 20 år	1	3	4	2	3	2
20–24 -	46	40	59	54	53	48
25–29 -	21	30	17	20	19	25
30–39 -	18	25	18	13	18	18
40–49 -	8	2	1	5	4	4
50–59 -	1	—	1	4	1	2
60 og mere	5	—	—	2	2	1
I alt	100	100	100	100	100	100
Gennemsnits- alder, år:	29	27	25	28	27	28

Elevernes erhvervsfordeling er anført i tabel 2. Det betydelige antal i gruppen »uopgivet« skyldes arbejdsløse.

Tabel 2. ELEVERNES ERHVERVSFORDELING
i procent

	vinter	sommer
Landbrug	5	7
Søfart	1	—
Faglærte arbejdere	5	10
Ufaglærte arbejdere	6	3
Tekniske fag	7	5
Handelsfag	3	3
Kontorfag	7	5
Restaurationsfag	1	5
Sundhedsvæsen	4	2
Institutioner	10	12
Husholdning	—	1
Pensionister	1	—
Lærere	3	4
Studerende	11	11
Andre erhverv	7	10
Uopgivet	29	22
I alt	100	100

Elevernes uddannelsesmæssige baggrund fremgår af tabel 3. Gruppen med 8. klasse indeholder foruden dem, som har haft det 8. skoleår, også dem, som har suppleret deres 7 års skolegang med ophold på en ungdoms- eller efterskole.

Tabel 3. ELEVERNES SKOLEMÆSSIGE BAGGRUND
i procent

	vinter	sommer
Studentereksamen og HF	53	50
Realeksamen	19	18
Mellemskoleeksamen	1	1
10. klasse	9	16
9. -	8	8
8. - (incl. ungdomsskole)	3	3
7. -	7	4
I alt	100	100

Det skal yderligere nævnes, at der af udenlandske elever var 10 på vinterskolen og 7 på sommerskolen. Landene, de kom fra, omfattede Argentina, Canada, England, Japan, Svejts, Syrien, Tanzania, Tyskland, Vietnam og USA.

Askov Læringes regnskab 1980/81

Indtægt:

Kassebeholdning ved årets begyndelse		7.653,95
719 medlemskontingenter	30.345,00	
725 abonnenter, Dansk Udsyn	10.426,10	
Renter og diverse	1.201,69	41.972,79
Balance		<u>49.626,74</u>

Udgift:

Kontorhold, porto, fragt m. m.		7.753,90
Tryksager		380,64
Kassererhonorar		500,00
Rejsegodtgørelse		4.138,10
Askovgården		1.620,00
Elevstipendier		1.620,00
Kontingent til Landsforeningen		1.212,00
Årsskriftet		21.634,25
Repræsentation		395,00
Gaver (Gule Hus)		3.000,00
Kassebeholdning ved årets slutning:		
Kasse	0,00	
Bank	7.307,60	
Giro	65,25	7.372,85
Balance		<u>49.626,74</u>

Askov, den 1. oktober 1981.

Thormod Christensen.

Ovenstående regnskab er revideret og fundet i overensstemmelse med bilagene.

Askov den 3. oktober 1981.

Tove Aamand Sørensen. Jan Glenstrup.

Askov Højskoles regnskab

RESULTATOPGØRELSE FOR TIDEN 1. JANUAR TIL 31. DECEMBER 1980

Statstilskud — beregnet (se note)		4.083.482
Lejeindtægter ved udleje af skolens ejendomme		253.833
Indtægter ved ikke godkendte kurser		1.143.532
Skolepenge m. v. — godkendte kurser		2.667.539
		<u>8.148.386</u>
Lønninger til leder og lærere	2.627.141	
Vedligeholdelse af bygninger, lokaler, arealer m. v.	623.390	
Opvarmning, belysning, kraft og vand	958.931	
Rengøring	412.155	
Skatter, afgifter og forsikringer vedrørende bygninger	77.736	
Diverse skole- og administrationsudgifter	1.007.346	
Revisionshonorar	82.060	
Diverse udgifter og indtægter vedrørende kostafdeling m. v.	1.741.672	7.530.431
<i>Resultat før afskrivninger og finansiering</i>		617.955
Afskrivninger		75.335
<i>Resultat af primær drift</i>		<u>542.620</u>
Finansiering:		
Rente af lån med pant i skolens faste ejendomme	891.284	
Renteudgifter	105.067	
	996.351	
Renteindtægter	58.884	937.467
<i>Resultat af ordinær drift</i>		<u>÷ 394.847</u>
Sekundære og ekstraordinære driftsposter:		
Modtagne pengegaver		1.500
<i>Regnskabsmæssigt underskud</i>		<u>÷ 393.347</u>

der i henhold til højskolens fundats og bestyrelsens indstilling overføres til højskolens egenkapital.

BALANCE PR. 31. DECEMBER 1980

*Aktiver**Omsætningsaktiver:*

Kassebeholdning	2.753	
Bankindestående	781	
Postgiroindestående	61.716	
Værdipapirer	250.508	
Restancer vedrørende skolepenge m. v.	22.847	
Statstilskud efter gældende lov (beregnet):		
For året 1977/78	36.343	
For året 1978	29.521	
For året 1979	476.290	
	<u>542.154</u>	
Modtaget a conto	433.483	
	<u>108.671</u>	
For året 1980 (se note)	265.065	373.736
Diverse tilgodehavender		<u>188.254</u>
		<u>900.595</u>

Anlægsaktiver:

Ejendomme incl. faste anlæg og installationer		
til ejendomsværdier	29.442.300	
Undervisningsinventar	36.638	
Undervisningsmateriel	62.393	
Kontorinventar	5.971	
Inventar Vestby II	137.953	
Inventar Gule Hus	147.979	
Inventar i forbindelse med kostafdeling	53.656	
Vaskeriinventar	15.606	
	<u>29.902.496</u>	

Øvrige aktiver:

Aktiver tilhørende legater og fonds	126.552	
	<u>126.552</u>	

<i>Aktiver i alt</i>	<u>30.929.643</u>	
----------------------------	-------------------	--

BALANCE PR. 31. DECEMBER 1980

*Passiver**Kortfristet gæld:*

Forudbetalte skolepenge	62.336
Forudbetalt statstilskud for 1981	423.800
Bankgæld	337.210
Andre kreditorer	951.931
	<hr/>
	1.775.277

Langfristet gæld:

Prioritetsgæld	12.557.078
Billån	23.810
	<hr/>
	12.580.888

Tilsvarende til »Aktiver tilhørende legater og fonds«	126.552
	<hr/>
	126.552

Egenkapital:

Kapitalkonto	16.446.926
	<hr/>
	16.446.926

<i>Passiver i alt</i>	<hr/>
	30.929.643

Til sikkerhed for bankmellemværender har højskolen indlagt for kr. 300.000 ejerpantebreve med pant i matr. nr. 2E m. fl., 6D og 4BØ, og kr. 25.617 ejerpantebrev i matr. 4I.

Askov, den 10. juni 1981.

Hans Henningsen,
forstander

Thormod Christensen,
forretningsfører.

Årsregnskabet er godkendt på højskolens bestyrelsesmøde afholdt i Askov den 29. juni 1981.

G. Thorlund Jepsen,
bestyrelsesformand.

Revisionspåtegning:

Som højskolens valgte revisor har jeg revideret årsregnskabet for regnskabsåret 1. januar til 31. december 1980 og fundet det i overensstemmelse med højskolens regnskabsmateriale. Noter er en integreret del af årsregnskabet.

Kolding, den 20. maj 1981.

Svend Gaarde,
statsautoriseret revisor.

Elever på Askov Højskole 1981/82

Nordisk lærerkursus og Voksenpædagogisk kursus

21. april–27. maj 1981

Bjørning, Lisbeth, Niels Bohrsallé 23, 1156, 5230 Odense M
Damgaard, Niels, Skovvangsvej 58 IV, 8200 Århus N
Frisch, Birthe, Lundebjerggårdsvej 188 I, 2740 Skovlunde
Hansen, Marianne Skovvangsvej 145 III, 8200 Århus N
Holm, Karin, Skovgårdsgade 18, 8000 Århus C
Lavesen, Kaj Ladefoged, Grætrupvej 5, Thorum, 7870 Roslev
Svingholm, Lone, Trappebæksvej 36, 5700 Svendborg
Ulberg, Else, Gl. Viborgvej 427, Ålum, 8900 Randers
Ebdrup, Ketty J., Østerbro 46 III, 9000 Ålborg
Hansen, Birgit Solveig, Elmelundsvej 4 lejl. 2403, 5200 Odense
Hansen, Else Rodi, Rude Vang 92, 2840 Holte
Melchiorson, Finn, Eskevej 8, 4591 Føllenslev
Sjølander, Nina B., Gl. Nybyvej 15, Troense, 5700 Svendborg
Uno, Tsuyoshi, 1717 Otsuka, Numata-Cho, Asamini-Ku, Hiroshima

Elever – sommeren 1981

Andersen, Inger Oby, Breum Gl. Skole, Åkjærvej 15, 7870 Roslev
Andersen, Steen, Hallsti 31 III, 8000 Århus C
Anker-Møller, Bodil, Præstegårdsvej 20, 5750 Vemb
Bagger, Agnete Birgitte, Nybyvej 29, 4390 Vipperød
Bak, Svend Aage, Nyboesgade 64, 7100 Vejle
Bennetzen, Jørgen, Nørrefennevej 9, 6270 Tønder
Bergquist, Svenning K., Havnevej 104, 6320 Egernsund
Bisbo, Hans-Henrik, Søholmvej 24, Stautrup, 8260 Viby J.
Bisgaard, Bo Thyge, Lundvej 9, Skovlund, 6823 Ansager
Bonkegaard, Arne, Østrupvej 17, 5210 Odense NV
Brauer, Niels Jørn, Nortastvej 4 IV, 8900 Randers
Bredsted, Sten Bülow, Strandvejen 14 II 5800 Nyborg
Christensen, Alice, Højrupvej 54, 9900 Frederikshavn
Christensen, Hanne, Nørregaardsvej 22 B, 2800 Lyngby
Christensen, Jens Holmsgård, Ekkodalen 20 III, 8210 Århus V
Christensen, Tove, Maltagade 27 IV, 2300 København S
Christiansen, Anne-Marie, Skovgade 15, 7300 Jelling
Christoffersen, Jette I., Lillegade 9 II, 8300 Odder
Christiansen, Annette, Piledamsvej 67, 6000 Kolding
El-Kaswani, Mouhib El-Khatib, Rughaven 3 B, 9000 Ålborg
Evensen, Anne-Lise, Gammeltoftsgade 16 IV, 1355 København K
Filliger, Lone, Skolegade 32, 3390 Hundested
Grau, Ole Reinholdt, Vangede Bygade 90 I, 2820 Gentofte

- Grøn, Annette, Snogebækvej 49, vær. 28, 8210 Århus V
 Hagelskjær, Gert, Jagtvej 4 kld., 7400 Herning
 Halkias, Hanne Britt, Bagsværdvej 65 B, 2800 Lyngby
 Hansen, Anette Slebo, Nyledsbakken 14 A, 4500 Nykøbing S.
 Hansen, Dorte Østerby, Sdr. Allé 18 IV, 8000 Århus C
 Hansen, Inger Margrethe, Sandvadvej 4, Vindelev, 7300 Jelling
 Hansen, Kirsten, Broholms Allé 4 B, 2920 Charlottenlund
 Hansen, Lene, Stokkebro, Bellisvej 59, 5000 Odense C
 Henriksen, Birthe, Østergade 3 II, vær. 2, 9500 Hobro
 House, Judith, 74 Cathedral Road, Cardiff, S. Glamorgan, U. K.
 Ib, Lars, Edv. Egebjergsvej 10, Svejbæk, 8600 Silkeborg
 Jensen, Annette Holm, Spobjergvej 111, vær. 11, 8220 Brabrand
 Jensen, Birte, Bille Brahesvej 1 III, 1963 København V
 Jensen, Bjarne, c/o Sørensen, Hornemannsvænge 5 III, 2500 Kbhvn. V
 Jensen, Erik Juel, Samsøgade 37 st., 8000 Århus C
 Jensen, Henning, Nørre Skovvej 145, Torrild, 8300 Odder
 Jensen, Jette Vestergaard, Godthåbsvej 9, 7760 Hurup
 Jensen, Jørn Ringsø, Silkeborgvej 166 st., 8000 Århus C
 Jensen, Kirsten Wulff, Virringvej 11, Virring, 8900 Randers
 Jensen, Maj-Britt, Østergade 42, 6630 Rødding
 Jensen, Ole J. Lundager, Nørregade 17-19, vær. 1, 6270 Tønder
 Jensen, Peer Gade, Park Allé 32a, 9850 Hirtshals
 Jespersen, Karen K., Mølleparken 77, 6240 Løgumkloster
 Johansen, B. Birgitte, Nansengade 16 kld., 1366 København K
 Jørgensen, Niels-Erik, Kalkerupvej 7, Kalkerup, 4700 Næstved
 Kjeldgaard, Børge, Præstevænget 47, 2750 Ballerup
 Langkjær, Eva, Kastanievej 1, 2960 Rungsted Kyst
 Larsen, Anne K. E. Neergaard, Prags Boulevard 66, 2300 København S
 Larsen, Olaf, Neustadt 54, D-2390 Flensburg
 Lau, Flemming, Benediktevej 18, 4200 Slagelse
 Lausen, Maria Nellie, Kampmannsgade 17 st., 7400 Herning
 Ledderer, Kay, Shutzenkule 19a, D-2390 Flensburg
 Lindhardt, Charlotte Hee, Classensgade 10 I, 2100 København Ø
 Lund, Jan Damgaard, Vejlevej 333, 6000 Kolding
 Lutzen, Peter Riggelsen, Carstensgade 34, 6270 Tønder
 Madsen, Anita Lejbølle, Flensborggade 6 IV, 1669 København V
 Madsen, Leif Hobolt, Dybbølgade 4 I, 9000 Ålborg
 Madsen, Mette Ågård, Skolemærken 6, Oue, 9500 Hobro
 Madsen, Svend Aage, Østergade 45, 6630 Rødding
 Madsen, Tove Herdis, Fynsvej 81, 6000 Kolding
 Munksgård, Gitte, Nelligevej 12, 6700 Esbjerg
 Mygind, Estrid, Krogvej 17, 6700 Esbjerg
 Nielsen, Bodil Berg, Sølystgade 7, 8000 Århus C
 Nielsen, Doris, Østergade 32 I, 7600 Struer
 Nielsen, Kirsten Gregersen, Blåbærvej 2 I, 2400 København NV

Olsen, Jørgen, Parkvej 3, 4690 Haslev
 Olsen, Kurt Isert, O. B. Muusvej 6, 3520 Farum
 Pedersen, Bjarne Brunhøj, Godthåbsvej 19, 7400 Herning
 Pedersen, Bo Petry, Jettesvej 13 II, 8220 Brabrand
 Pedersen, Suzanne Dohm, Hjedsbækvej 7, 9530 Støvring
 Poulsen, Melkeso Dima, Bottrupgård, 8723 Løsning
 Poulsen, Mette, Skovgårdevej 19, Tustrup, 8961 Allingåbro
 Rasmussen, Bente, Vollsmose Allé 615, 5240 Odense NØ
 Rasmussen, Flemming, Peter Madsensvej 11, 3390 Hundested
 Rasmussen, Vibeke Bech, Åboulevarden 42 II, 2200 København N
 Ravn, Vera, Borups Plads 2, 2200 København N
 Ravnkilde, Benny, Haderslevvej 8 F, 6200 Åbenrå
 Reinholdt, Gitte, Lemmingvej 101, 8361 Hasselager
 Rivas, Carls Marie, Kirkebakken 2, Bregninge, 5700 Svendborg
 Schovsbo, Minna, Adelvej 24, 6500 Vojens
 Sinding-Olsen, Susanne, Heinesgade 8 III, 2200 København N
 Stoltenberg, Carl-Frederik, Tøndergade 95 st., 8000 Århus C
 Søe, Niels Krabbe, Søndergade 19, 4690 Haslev
 Sørensen, Jette Marianne, Kirkebakken 2, Bregninge, 5700 Svendborg
 Sørensen, Niels Dahl, Vesterbrogade 71 II, 1620 København V
 Tan, Hung Ngo, Gudrunsvvej 14 IV th., 8220 Brabrand
 Thomasen, Helle J. Ivanhoe, Bülowsgade 71 IV, 8000 Århus C
 Thomsen, Lone, Arnegårdsvej 41, 8230 Åbyhøj
 Thomsen, Ruth, Paradisvænget 16, 2840 Holte
 Tønder, Dorte, J. Michaelsens Gade 8 II, 8000 Århus C
 Vælum, Frank, Vermlandsgade 81 st., 2300 København S
 Winther, Lars, Skjernvej 16, 6920 Videbæk
 Aasholm Rikke, Bymarken 50, 9510 Arden

Elever — vinteren 1981/82

Andersen, Jan Thorbjørn, Margrethevej 16 st. th., 9850 Hirtshals
 Andersen, Kaj Haslund, Danmarksgade 76 st. tv., 9000 Ålborg
 Bak, Ovc Smedegård, Kærvej 44, 7900 Nykøbing Mors
 Biune, Christian, Willemoesgade 91 V, 2100 København Ø
 Blom, Lene Kokkenborg, Jeppe Åkjærsallé 23, 6700 Esbjerg
 de Boer, Ulla, De Mezasvej 3 IV tv. 8000 Århus C
 Bram, Mathias, Grarup-Overby 31, 6100 Haderslev
 Bukh, Nanna, Brigadevej 50/330, 2300 København S
 Buskov, Jens Chr., Holstebrovej 13, 7830 Vinderup
 Bæklund, Anne Elisabeth, Højrisvej 21, 8240 Risskov
 Bærenholdt, Margrethe, Bakkegårdsvej 28 B¹⁴, 9000 Ålborg
 Carlsson, Anders Walther, Toresvej 2, 8500 Grenå
 Christensen, Grete, Ole Wormsgade 6 III tv., 8700 Horsens
 Christoffersen, Palle, Stubbekøbingvej 2, 4800 Nykøbing F
 Dahl, Carsten, Provstevej 2 D² tv., 2400 København NV

- Dalgaard, Doris Irene, Klosterparkvej 352, 4400 Kalundborg
 Danielsen, Lene, Tybjergparken 7, 2660 Brøndby Strand
 Eich, Inge Frederikke, Grønnegade 24a, 6600 Vejten
 Elbæk, Niels Chr. Nielsen, Østerhedevej 7, 6893 Hemmet
 Enemark, Inger, Grønjordsskollegiet v. 4304 2300 København S
 Eriksen, Carin Kollster, Vestergade 59 II th., 5000 Odense C
 Fischer, René, Wismarkstræde 7 I, 2791 Dragør
 Folkerman, Irene Sophia, Herluf Trollesgade 14 III tv, 9000 Ålborg
 Frandsen, Ingvar, Holmdrup-Huse 11, 5881 Skårup
 Grandt, Kasper, Vejlesøvej 11, 2840 Holte
 Grostøl, Rolf, Vejgårdspark 133, 3520 Farum
 Gudmundarson, Tryggve, Haidarasi 23, 110 Reykjavik, Island
 Gaardhøje, Erik Bo, Grønsgade 2, 7500 Holstebro
 Hannibal, Tine, Holsteinsgade 9 II th., 2100 København Ø
 Hansen, Anne-Marie K. Søndergaard, Bretagnevej 12 B, 3100 Hornbæk
 Hansen, Helen, Bogholderhuset, Holløsevej, 4160 Herlufmagle
 Hansen, I. Lilian, Ndr. Fasanvej 163 III th., 2000 København F
 Hansen, Knud Erik, Rosensgade 63 II, 8300 Odder
 Hansen, Niels Jørgen, Brøndkærvej 8 II th., 2500 Valby
 Haubro, Søren, Rughaven 10, 8800 Viborg
 Haugstrup, Lars, Niels Ebbesens Gade 4 III tv., 9000 Ålborg
 Haugaard, Karin Mønsted, Bækkelundsvej 25 B, 8240 Risskov
 Henriksen, Susanne, Sjællandsgade 12 I th., 8800 Viborg
 Hove, Gitte Elisabeth, Herningvej 7-66, 9220 Ålborg Ø
 Højgaard, Kirsten, Romlundvej 11, 8831 Løgstrup
 Høst, Jørgen Rossen, Hadsundvej 9a, 9000 Ålborg
 Haahr, Jørgen, Sallingskovvej 15, 5750 Ringe
 Iversen, Bo Ingemann, Fyensgade 2, 7430 Ikast
 Jacobsen, Alice, Storegade 87 II th., 6100 Haderslev
 Jacobsen, Kaj Bjarne, Teglværksgade 8 I, 4800 Nykøbing F.
 Jacobsen, Susanne, Brigadevej 50, vær. 407, 2300 København S
 Jakobsen, Lykke, Gyvelvej 51 III tv., 4000 Roskilde
 Jensen, Dorthé, Strandtoften 1, 5600 Fåborg
 Jensen, Freddy Mølgaard, Ellevang 22, 7100 Vejle
 Jensen, Hanne, Holsteinsgade 66 V 02, 2100 København Ø
 Jensen, Helle Nedergaard, Bakkegårdsparken 10 B, 7430 Ikast
 Jensen, Jørgen Rasmussen, Hjelmensgade 16 II tv., 8000 Århus C
 Jensen, Leif, Ulvevej 74, 6700 Esbjerg
 Jensen, Lillian Skovsager, Artillerivej 63, Hus 2, 2300 København S
 Jensen, Lillin, Nøddelunden 9, 6700 Esbjerg
 Jensen, Torben Dilling, Holbækvej 23, 4370 St. Merløse
 Jensen, Ulla, Aptrupvej 1, Sall, 8450 Hammel
 Jensen, Aase Kirkegaard, Sølystgade 27 I tv., 8000 Århus C
 Jønsson, Lisa, Abildtoften 10, Ganløse, 2760 Måløv
 Jørgensen, Børge Ingvar, Slesvigsgade 33 st., 1762 København V

Jørgensen, Gitte Reitz, Pal. Müllersvej 8, 3480 Fredensborg
Knudsen, Helle Lismann, Gartnervænget 17, 5240 Odense NØ
Knudsen, Ingeborg Uhd, Tranevænget 51, 6830 Nørre Nebel
Kongsbak, Ole, Teglgårdsvej 13, 8700 Horsens
Koppetsch, Anne-Lise, Indre Ringvej 209, 7000 Fredericia
Kot, Dorthe, Kastanieallé 8, 8230 Åbyhøj
Kristensen, Asger Bøge, Sandbjergvej 6, 8220 Brabrand
Kristensen, Mikkel Østergaard, Jørsbyvej 16, Jørsby, 7900 Nykøbing
Kristensen, Niels-Boye, Blåbærhaven 12 st. th., 2980 Kokkedal
Kristiansen, Peter, Vendelbogade 10 IV, 9000 Ålborg
Kristiansen, Niels Henrik, Vinkelgårdsvej 4, 6040 Egtved
Krogh, Hanne, Gl. Banegårdsvej 38 I, 5500 Middelfart
Kühl, Henning, Roald Amundsensvej 5, Nykøbing F.
Larsen, Karen Ingrid, Skindersøvej 11, 3140 Ålsgårde
Larsen, Morten Unmack, Aløkken 7, 5250 Odense SV
Larsen, Rita, Brunevang 62 I tv., 2700 Brønshøj
Larsen, Stefan, Maglebyvej 14 I th., 4230 Skælskør
Limburg, Diana Helen, Nørreallé 6, 8400 Ebeltoft
Lindbæk, Peter Ingvar, Grønnevej 253 I, 2830 Virum
Lund, Ilse Marie Birk, Damtoften 1 II th., 6950 Ringkøbing
Madsen, Niels Hedegård, Andkær Sønderskovvej 106, 7080 Børkop
Mailander, Anne Marie, Hovskovvej 3, 4733 Tappernøje.
Mansen, Grete Iversen, Toghale 1a, 6270 Tønder
Mark, Hans Smedegård, Vestermorsvej 27, Mollerup, 7900 Nykøbing M.
Müller, Dagmar, Fuglesangsallé 28, vær. 59, 8210 Århus V
Mygind, Axel, Viben 15, 6270 Tønder
Nielsen, Birgitte M. Gissel, Gundsøllillevej 13, Ågerup, 4000 Roskilde
Nielsen, Dorte, Rughaven 9 st. tv., 4000 Roskilde
Nielsen, Dynes Skovkjær, Brøndstedvej 22, Pjedsted, 7000 Fredericia
Nielsen, Hans Peter, Vestervold 16, 6800 Varde
Nielsen, Henrik, Guldbjergvej 62, 5400 Bogense
Nielsen, Jens Kristian, Hougårdsvej 19, Rørbæk, 9500 Hobro
Nielsen, Marian Højgård, Knud Rasmussensvej 24, 9210 Ålborg SØ
Nielsen, Solveig E. Gissel, Gundsøllillevej 13, Ågerup, 4000 Rokide
Nielsen, Tommy, Landtingvej 16, Ejsing, 7830 Vinderup
Nitschke, Lars Peter, Grønhøjvej 8, Villersø, 8500 Grenå
Nordbo, Lars, Skovbovængets Allé 7, 4000 Roskilde
Nordentoft, Inger, Odensevej 727 st., 5300 Kerteminde
Nørskov, Hanne E. Drachmann, Torstilgårdsvej 6 II, 8381 Mundelstrup
Olsen, Astrid Holm, Australiensvej 7 III tv., 2100 København Ø
Parry, Helen, Slotsgade 18, 4760 Vordingborg
Pedersen Gurli, Fjeltstervangvej 3, 6933 Kibæk
Pedersen, Ivan Arboe, Finsens Allé 30, 5230 Odense M
Pedersen, Kjeld, Silkeborgvej 601, 8220 Brabrand
Pedersen, Peder Jens, Carl Danfeldts Allé 4, 2700 Brønshøj

- Petersen, Jan Jähger, Store Glasvej 38, 5000 Odense C
 Petersen, Marie Cathrine, Lustrupvej 30, Lustrup, 6760 Ribe
 Petersen, Ronda LaFae, Scand. Seminar, Båstrupvej 108, 3480 Fredensborg
 Petersen, Torben, Jasminparken 1, 6760 Ribe
 Petersen, Torben Jager, Skovbovænget 23, 6360 Tinglev
 Piszczek, Carsten, Østerbrogade 7, 4800 Nykøbing F.
 Poulsen, Flemming, Otto Rudsgade 34 III, 8200 Århus N
 Poulsen, Marianne, Bogensevej 161, 5475 Gamby
 Primdal, Bente, Skovvangsvej 216, 8200 Århus N
 Quistorff, Anders, Værftsvej 24, 6270 Tønder
 Rasmussen, Bjarne Nygaard, Eduard Suensonsgade 66, lejl. S, 8200 Århus
 Rasmussen, Poul Erik, Eskebækparken 80 I m. f., 8660 Skanderborg
 Rasmussen, Mette, Grandalsvej 27, 7700 Thisted
 Rattenborg, Nis, Tage Hansensgade 17 III, 8000 Århus C
 Rehfeldt, Susan May-Britt, Hjortestien 17 II, 6800 Varde
 Rizzi, Denise, Bogensegade 11 III th., 8000 Århus C
 Rolighed, Johannes, Rolighedsvej 17, 7990 Ø., Assels
 Rømer, Marianne, Pollerupvej 19, 4780 Stege, Møn
 Røynås, Signe, Mindegade 8, 7430 Ikast
 Raahauge, Kirsten Marie, Vidågade 17, 6270 Tønder
 Raarup, Hans-Holger, Jernaldervej 231, 8231 Århus V
 Sarup, Flemming, c/o Heiden, Wildersgade 45 I th., 1408 Kbhvn. K
 Sarup, Lene, Liselejevej 12 B, 3360 Liseleje
 Schjødt, Erik Kvist, Rantzausgade 42 A IV tv., 2200 København N
 Schmidt, Karl Chr., Sønderbyen 24, 6534 Agerskov
 Schneider, Flemming E. C., Bispegade 1 II tv., 6100 Haderslev
 Skovbjerg, Peter, Guldregns Allé 4, 6700 Esbjerg
 Steenberg, Mette Vibeke, Saxovej 25, 5210 Odense NV
 Stefansdottir, Sigridur, Brekkustig 3, Reykjavik, Island
 Stefansson, Björn, Vidihvammur 13, Kopavogur, Island
 Svendsen, Claus, Røgildvej 44, 9460 Brovst
 Sørensen, Carsten, Boesvej 8, Svejstrupenge, 8660 Skanderborg
 Sørensen, Steen Hejlskov, Rosensgade 34 IV tv., 8000 Århus C
 Thorsen, Tom Ehlers, Feldsingvej 3, Borris, 6900 Skjern
 Toppenberg, Michael, Lindelsevej 26, 4912 Harpelunde
 Tveitane Olav, Østre Mulelvsvej 2, 5035 Bergen-Sandviken, Norge
 Unmack, Mette, Rødskløvervej 18 st., 8200 Århus N
 Valentin, Henrik, Løvsangervej 2, Thurø, 5700 Svendborg
 Vos, Ine M., Gildstraat 97, 3572 El Utrecht, Holland
 Weidiksen, Joan, Byparkvej 91, 2600 Glostrup
 Weisleder, John, Gildhøj 112, 2600 Glostrup
 Zacho, Winnie, Resedavej 95 I tv., 8600 Silkeborg

Zingman, Shana L., Glejbjergvej 12, 6752 Glejbjerg
 Østergaard, Jens Peder, Vinderupvej 30, 7830 Vinderup

Elever — foråret 1982

Albæk, Henriette Ballegård, Langnæsallé 33 III, 8000 Århus C
 Andersen, Karen Nørgaard, Sct. Laurentiigade 21 I, 6760 Ribe
 Brunse, Lars, Søgårdsvej 12, 5270 Odense N
 Colstrup, Bodil, Døesvej 79, 7500 Holstebro
 la Cour, Ruth Lindum, Granparken 127, 2800 Kgs. Lyngby
 Ebsen, Erik Cloyd, Ved Hegnet 4 IV th., 2100 København Ø
 Frederiksen, Vagn Bundgaard, Gertrud Rasks Vej 86, 9210 Ålborg SØ
 Friis-Jensen, Tine, Jerichausgade 9 IV th., 8000 Århus C
 Gjerløff, Ulla S., Anton Thoresensvei 8, 1440 Drøbak, Norge
 Hagemann, Agnete, Reersøgade 12, 2100 København Ø
 Hansen, Annette Gehring, Svendborgvej 38, 5750 Ringe
 Hansen, Egon, postbox 27, 6830 Nr. Nebel
 Hansen, Henning, Elmelundsvej 4, lejl. 3118, 5200 Odense V
 Hansen, Inge Lyse, Ørvadsvej 62, 8220 Brabrand
 Hansen, Jytte, Simmerstedvej 10 B st., 6100 Haderslev
 Hansen, Lars Dalsgaard, Borrebyvej 2, 2700 Brønshøj
 Hansen, Pia Juul, Voldtoftevej 75, 5620 Glamsbjerg
 Henriksen, Per, Skoleparken 49, 8330 Beder
 Jacobsen, Thomas Neergaard, Søllillevej 6, 8410 Rønne
 Jensen, Annette Helmer, Kløvervang 40, 2970 Hørsholm
 Jensen, Helle Krogh, Fynsgade 9 III, 8000 Århus C
 Jensen, Inger Hovgaard, Montanagade 44, 8000 Århus C
 Jensen, Jens Chr. Glud, K. Brandtsvej 72, 6960 Hvide Sande
 Jensen, Kurt Handberg, Gudrunsvej 10 IV th., 8220 Brabrand
 Jørgensen, Karina, Ildtornevej 27 II m. f., 3300 Frederiksværk
 Jørgensen, Maj, Kløvervej 15 III, 6000 Kolding
 Krog, Lillian, Ryde Møllevej 2, 7830 Vinderup
 Ladegaard, Ole Videbæk, Vanggårdsvej 16, 6600 Vejen
 Larsen, Stephan Helmer, Hardsvej 4 I, 5610 Assens
 Lassen, Gitte Vestergaard, Herningvej 9-100, 9220 Ålborg Øst
 Lautrup, Vibeke, Jasminvej 3, 2500 Valby
 Madsen, Karen Stræde, Slettensvej 207, 5270 Odense N
 Nicolaisen, Helle, Rønshovedvej 2, 7100 Vejle
 Nielsen, Erling, Holstebrovej 13, 7830 Vinderup
 Nielsen, Lene Gammelgaard, Kongevejen 195, 2840 Holte
 Nielsen, Ulla Marianne, Baunevej 21, 2650 Hvidovre
 Norre, Niels, Nellikestræde 1 II, 9400 Nørresundby
 Odgaard, Annemette, Lange-Müllersvej 10, 7400 Herning
 Olesen, Frank O., Kastvråvej 24, 6560 Sommersted
 Olesen, Leif, Klokkens Kvarter 71, 5220 Odense SØ
 Pedersen, Helle Linnée, Algade 27 III tv., 5750 Ringe

- Pedersen, Henrik, Kissendrupvej 3, 4654 Fakse Ladeplads
Pedersen, Lars Høj, Smedegade 15, 7400 Herning
Pedersen, Torsten Weper, M. A. Schultzvej 15, 9000 Ålborg
Pedersen, Viola, Vanggårdsvej 16, 6600 Vejen
Petersen Andreas, Mellerupvej 33, 6534 Agerskov
Petersen, John Thirstrup, Bækgårdsvej 3, Vrangstrup 4171 Glumsø
Rasmussen, Berit Winsnes, Sagasvej 8, 3300 Frederiksværk
Rasmussen, John, Møllersgade 60 III, 5700 Svendborg
Rauff, Christen, Treldevej 110, 7000 Fredericia
Raahauge, Hans, Byvejen 40, 5620 Glamsbjerg
Sivertsen, Marianne von Tangen, Odensegade 25 II tv., 8000 Århus C
Sundan, Borghild, 5774 Lofthus, Norge
Søby, Vagn, Elmelundsvej 4, lejl. 2110, 5200 Odense V
Thielemann, Tom Heinrich, Sønderleddet 2, 4631 Lellinge
Thomsen, Bodil, Bytoften 2, Flauenskjod, 9330 Dronninglund
Trillingsgaard, Søren, Nybrovej 9, 7620 Lemvig
West, Lene, Hedelandsvej 1, 5260 Odense S.
Østergaard, Jens Emil, Perleuglevej 46, 4873 Væggerløse
Aaderup, Lizzie, Strandgårdsparken 170, 5600 Fåborg

SOMMERELEVMOEDE

afholdes i dagene den 18.—20. juni 1982.

EFTERÅRS- OG ELEVMØDE

afholdes i dagene 30. september—3. oktober 1982.

HØJSKOLEKURSER

PÅ ASKOV HØJSKOLE I 1982

Lange kurser:

1. Forårskursus 7. januar—21. april.
2. Sommerkursus 1. maj—23. juli.
3. Vinterkursus 1. november—21. april 1983.

Kurser om uddannelse og folkeoplysning:

4. Nordisk Lærerkursus 4. januar—28. marts.
5. Kursus om voksenundervisning og folkeligt oplysningsarbejde 1. juni—5. juli.
6. Dansk og nordisk voksenundervisning og folkeoplysning 10. maj—15. juni.

Korte kurser:

7. Religion og livsanskuelse 10.—23. januar.
8. Ældrekursus 1.—14. juni.
9. Kursus om folkelige, pædagogiske og kulturpolitiske spørgsmål 21. juni—18. juli.
10. Kursus om folkelige, pædagogiske og kulturpolitiske spørgsmål 21. juni—4. juli.
11. Kursus om folkelige, pædagogiske og kulturpolitiske spørgsmål 5.—18. juli.
12. Håndarbejdsfagene i skole og fritid 21. juni—4. juli.
13. På højskole i en historisk egn 21. juni—4. juli.
14. Kunstkursus 5.—18. juli.
15. Hærvej og Kongeå 5.—18. juli.

Kurser i efterårsferien:

16. Alment højskolekursus 16.—23. oktober
17. Lyd og dias 16.—23. oktober
18. Om fortællekunst 16.—23. oktober.