



Danskernes Historie Online

Danske Slægtsforskeres Bibliotek

Dette værk er downloadet fra Danskernes Historie Online

Danskernes Historie Online er Danmarks største digitaliseringsprojekt af litteratur inden for emner som personalhistorie, lokalhistorie og slægtsforskning. Biblioteket hører under den almennyttige forening Danske Slægtsforskere. Vi bevarer vores fælles kulturarv, digitaliserer den og stiller den til rådighed for alle interesserede.

Støt vores arbejde – Bliv sponsor

Som sponsor i biblioteket opnår du en række fordele. Læs mere om fordele og sponsorat her: <https://slaegtsbibliotek.dk/sponsorat>

Ophavsret

Biblioteket indeholder værker både med og uden ophavsret. For værker, som er omfattet af ophavsret, må PDF-filen kun benyttes til personligt brug.

Links

Slægtsforskernes Bibliotek: <https://slaegtsbibliotek.dk>

Danske Slægtsforskere: <https://slaegt.dk>

NYT FRA ASKOV HØJSKOLE

1982/83

INDHOLD

	Side
Askov Højskole 1982/83	3
Generalforsamlingen i Askov Lærlinge 1983	5
Beretning om Askov Lærlinge 1982/83	7
To højskoleelevers oplevelser af et vinterophold på Askov Højskole 1982/83	11
Askovkredsen for Århus og omegn	19
Beretning om Askovgården	20
Omlægning af skolens varmforsyning	22
Elevstatistik	27
Askov Lærlinges regnskab 1982/83	29
Askov Højskoles regnskab	30
Elever på Askov Højskole 1983/84	33
Elevmøder 1984	40
Højskolekurser på Askov Højskole i 1984	40

Fotografiske optagelser er udført af Finn Thrane

Askov Højskole 1982/83

Med vinterskolen 1982/83 fortsatte en tendens, som har gjort sig gældende de senere år, 65 af de i alt godt 200 elever var først i stand til at begynde deres højskoleophold fra januar. Det er en udvikling, der vist nok gør sig gældende overalt, men som også stiller sine særlige krav, hvor to elevgrupper skal smeltes sammen til en helhed. I hvor høj grad dette lykkes, kan være forskelligt, men takket være god vilje lykkes det dog gang på gang.

Ikke mindre end fire af skolens faste lærere havde orlov ved indgangen til vinterskolen 1982/83. H. C. Hansen fortsatte sine studier omkring Poul la Cour i november og december, men genoptog undervisningen fra januar, Finn Thrane og Bent Haugaard Jeppesen havde orlov under hele vinterskolen, Mogens Melbye sygeorlov. Melbyes undervisning blev varetaget af Anne-Lisbeth Olsen. Carl Hvidtfeldt Nielsen underviste i miljølære og sognepræst Agner Frandsen i foto.

Sommerskolen var på o. 90 elever, som de foregående år. Også 14-dages kurserne »På højskole i en historisk egn«, »Billedkunst og arkitektur«, »Hærvej og Kongeå«, samt ældrekurset var velbesøgte som sædvanligt. I stedet for Jes Jessen underviste Erik Møller Mathiesen i dramatik og dansk litteratur på sommerskolen. Jes Jessen har ønsket i en periode at være »vinterlærer«. Både sommerskolen og kurserne kunne i år drage nytte af, at Nanna og Enok Mortensen igen var kommet til Askov nogle måneder.

Grundtvig-året satte naturligvis også sit præg på, hvad der skete i årets løb på Askov Højskole, dels i form af foredrag om Grundtvig på alle kurser, både korte og lange. Et enkelt koncentrerede sig næsten helt om Grundtvig, nemlig kurset »Religion og livsanskuelse«, som i januar 1983 blev afholdt for tredje gang og dermed er ved at blive en fast bestanddel af skolens kursusprogram. Nævnes skal også i denne sammenhæng det nordiske højskolemøde, der fandt sted 4.—7. august, og som helt var helliget Grundtvig. Det blev et velbesøgt og vellykket møde.

Sommerelevmødet blev afholdt 17.—18. juni og var emnemæssigt centreret om spørgsmålet: boligmiljø—livskvalitet. Der var folkedans til skolens spillemandsorkester, lærerlæsning, bål og dans i festsalen lørdag aften. Vejret var strålende begge dage, så der var meget liv på plænen mødet igennem.

Efterårsmødet, 30. september—2. oktober, samlede o. 400 deltagere. Der blev talt af Vagn Hansen (»Askovs vej til Mandalay«, om en ejen-

dommelig virksomhed i det fjerne Østen, udgået her fra skolen i forrige århundrede), Chr. Kelm-Hansen, folketingsmedlem og medlem af Askov Højskoles styrelse (»Danmark og den tredje verden«), Bent Haugaard Jeppesen (»Johannes V. Jensens »Den lange Rejse« som imperialistisk epos«), Knud Hansen (»Gives der en teologisk tolkning af historien?«), universitetslektor, dr. theol. Peter Kemp (»Etik i informationssamfundet«), lektor Lisbeth Holst (Om nyere kvindelitteratur) og Hans Henningsen (»Myten og fornuften«). Lørdag aften var der lærerlæsning og bal, søndag gudstjeneste ved biskop Helge Skov og om aftenen koncert med Ribe Kammerkor.

Foruden disse to centrale mødearrangementer var der i årets løb talrige andre møder, heriblandt et meget velbesøgt grundlovs møde, i år med universitetslektor Erling Nielsen, Oslo, som taler og fjernsynet som formidler ud til videre kredse.

Om årets begivenheder iøvrigt, om forløbet af de lange kurser og livet på skolen i det hele taget fortæller Inge Bjørn i en beretning, som er blevet for omfattende til, at den kan rummes her. Den fås ved sommermødet (23.—24. juni) og ved henvendelse til skolen.

Hvad der på det praktiske område prægede årets gang var en gennemgribende reorganisering af skolens varme- og elforsyning i forbindelse med overgang til naturgas. Der blev lagt nye fjernvarmerør overalt, hvor udskiftning ikke allerede var sket, det interne fjernvarmenet blev væsentligt udvidet, nye elkabler blev ført frem til alle huse, og en ny varmecentral omfattende også et lille kraft-varmeverk blev opført — altsammen efter en meget stram tidsplan, tilpasset den ret intense kursusvirksomhed, der foregår på skolen i efterårsmånederne.



Temadagsudflugt, stop ved Immervad Bro. Sommer 1983.

(F. T. foto.)

Generalforsamlingen i Askov Lærlinge 1983

Vi startede med at vælge Povl Bendix Knudsen til dirigent. Han overtog herefter ledelsen af generalforsamlingen og erklærede den for lovligt indvarslet ifølge vedtægterne.

Jan Glenstrup og Millie Neve blev valgt som stemmetællere.

Formanden, Anette Brandi, aflagde herefter beretning om bestyrelsens arbejde i det forløbne år. Beretningen er aftrykt andetsteds i årsskriftet og blev godkendt af generalforsamlingen.

Det reviderede regnskab blev fremlagt af kassereren Thormod Christensen. Der var et overskud på årets drift på ca 3.000 kr., hvilket bl. a. skyldes, at foreningen igen er begyndt at få flere medlemmer. Dette er en udvikling, bestyrelsen håber vil fortsætte. Regnskabet blev godkendt.

Hans Henningsen fortalte om årets gang på skolen og lagde her stor vægt på det nye naturgasanlæg og færdiggørelsen af varmeanlægget på hele skolen. Hele varmeanlægget beskrives i en artikel af pedel Svend Åge Jensen her i årsskriftet.

Årets beretning fra settlementet Askovgården blev oplæst og er også trykt her i årsskriftet. Schou Petersen fra Askovkredsen i Århus aflagde beretning og fremlagde det nye program. Alt var vel i Århus, men der var en opfordring til nye interesserede om at komme til møderne.

Bestyrelsen foreslog, trods det fine regnskab, en forhøjelse af kontingentet til 50 kr. Forhøjelsen blev motiveret med stærkt stigende porto. Forslaget blev vedtaget.

I dagsordenen var der forslag om en vedtægtsændring, så elevstøttefonden bliver et fast punkt på dagsordenen til generalforsamlingen. Punktet omhandler en kort beretning om fondens arbejde og fremlæggelse af et revideret regnskab. Punktet er dermed skriftligt fremlagt for medlemmerne og kan komme til afstemning til næste generalforsamling.

Bestyrelsen for Askov Lærlinge ser efter valg og konstituering således ud:

Anette Brandi, formand, valgt 81, på valg 84; Dorthe Schmidt, elevvalgt, på valg 85; Poul Erik Fink, sekretær, valgt 81, på valg 84; Anna Louise Huggler, styrelsesmedlem, valgt 83, på valg 86; Kirsten Milthers, styrelsesmedlem, valgt 83, på valg 86; Ellen Neve, valgt 81, på valg 84; Niels Erik Jørgensen, valgt 82, på valg 85; Lars Dalsgård,

LAH kontakt, elevvalgt, på valg 84; Mette Eriksen, næstformand, valgt 82, på valg 85; Inge Lis Dalsgård, elevvalgt, på valg 84; Anders Pertou, valgt 83, på vej 86; Hans V. G. Jensen, valgt 82, på valg 85; Anna Margrethe Voight, elevvalgt, på valg 85.

De 3 suppleanter blev i rækkefølge: 1. Sofie Petersen, 2. Bodil Colind Hansen, 3. Åse Kirkegård.

Jan Glenstrup blev genvalgt som revisor, og som revisorsuppleant valgtes Anne Marie Lervad Thomsen.

Under eventuelt fremkom der et ønske om at billiggøre efterårs-mødet yderligere. Bestyrelsen drøfter dette med skolen.

Det var en rolig generalforsamling, der blev afviklet i et tempo, så alle kunne nå at blive klædt om til festen. Der var godt fremmøde, og bestyrelsen håber at se alle de trofaste og en masse nye af foreningens 1511 medlemmer.

P. B. V.

Poul Erik Fink.



Eleuforestillingen »Kvindernes oprør« (»Lysistrate«). Sommer 1983.

(F. T. foto.)

Beretning om Askov Lærlinge 1982/83

Askov Lærlinge har været samlet i alt fire gange i indeværende foreningsår. Et møde var arrangeret som et heldagsmøde over et tema. Dette viste sig at være en succes, hvorfor det vil blive gentaget.

Aktiviteterne i foreningen har været koncentreret om: 1. medlems-hvervning, 2. arbejdet med at behandle en rapport fra Ole Hansen om sine oplevelser fra vinterskolen 1981–1982, 3. højskolens styrelse, 4. sommermødet, 5. årsskriftet, 6. Elevstøttefonden, 7. Landsforeningen af Højskoleelever, LAH.

1. Medlemshvervning

Før såvel vinterskole som sommerskole holdt vi en orientering om foreningen og dens aktiviteter, hvorefter der var mulighed for indmeldelse. Fra vinter- og sommerskole har der i alt indmeldt sig 68. Det totale medlemstal er nu 1513 medlemmer, hvilket er en fremgang på 35 fra foregående år, hvilket må siges at være til foreningens tilfredshed. Sidste års fremgang var på i alt 35 medlemmer.

2. Arbejdet med at behandle en rapport fra Ole Hansen om sine oplevelser fra vinterskolen 1981–82

Ole Hansen havde sidste år udarbejdet en grundig og fyldestgørende rapport over sine oplevelser som elev på Askov Højskole. Denne rapport blev behandlet på heldagsmødet i december. Resultatet blev en givtig diskussion, der gav alle bestyrelsesmedlemmer et aktuelt billede af, hvad der rører sig i en elev og elevflok, samt at oplevelserne kan være vidt forskellige for de enkelte elevhold. Rapporten gik videre til forstanderen og lærerforsamlingen.

3. Højskolens styrelse

Arbejdet i styrelsen drejer sig først og fremmest i rolige perioder om skolens økonomi med vedtagelse af budget og godkendelse af regnskab. Desuden har der været en del diskussion og beslutninger at træffe i forbindelse med overgang fra olie til naturgas. Det har dels drejet sig om de økonomiske aspekter m. h. t. priser (konverteringsbestemmelserne er, at Askov Højskole får gassen til fueloliepris). Dels praktiske forhold såsom nedlæggelse af perifere fyringssteder i Vestbyen, Spindegården, Feilbergs Hus og i stedet oprettelse af kedelcentral i nyt kedelhus øst for biblioteket.

Energibesparende foranstaltninger har også været på programmet.

Skolen har fået bevilget statslån til finansiering af den allerede nævnte bygning af kedelhuset (med skorsten, gasmotor til el-fremstilling, maskin- og personalerum, garage), til nedlægning af nye fjernvarmerør, udskiftning af gamle rør, til udskiftning af varmeænlæg i Hvide Hus o. lign., og til isoleringsarbejder.

Fra vedligeholdelseskontoen skal finansieres nyt tag på Hvide Hus.

4. Sommermødeudvalget

Sommermødet 1983 fandt sted den 17.—19. juni. Emnet var »Boligmiljø — livskvalitet«. Som oplæg til emnet blev fredag aften vist kortfilmene »Menneskevaner — byggevaner« af Leif Larsen og »Kan vi være dette bekendt?« af Lise Roos.

Foredragene lørdag formiddag og søndag eftermiddag blev varetaget af arkitekt Karen Zahle, der er leder af boliglaboratoriet ved Kunstakademiets Arkitektskole. Lørdag var emnet »Boligmiljø — livskvalitet«, hvor Karen Zahle efter en generel behandling af emnet lagde vægten på en nærmere omtale af den prisopgave om »Boligmiljø og sundhed«, der har været udskrevet af »Den almindelige danske lægeforening«. Søndagens foredrag havde emnet »Tendenser i boligarkitekturen i dag«, og viste eksempler på udviklingen i boligbyggeriet gennem de sidste to årtier, og på nye forslag til boligbyggeri. Begge foredrag var illustreret med lysbilleder, og der var efterfølgende diskussion.

Tilslutningen til mødet var god, ca. 175, også til de enkelte programpunkter, når man tager i betragtning, at konkurrencen var temmelig hård, idet vi oplevede de første varme dage efter tre måneders regn. Varmen fik endog en del til at nyde folkedansen siddende. For de dansende gav en lille bod med hjemmelavet vaffelis, oprettet på et særdeles prisværdigt privat initiativ, en kærkommen anledning til en pause, efter en rask hopsa, spillet af et utrætteligt orkester.

Lørdag aften bød på lærerlæsningen »Kalkmalerier« af Ingmar Bergmann, og midt på aftenen bål og sommersange.

For at bevare stemningen fra et meget fint orkester forsøgte vi som noget nyt at sætte en slags punktum for ballet ved hjælp af en stilfærdig natcafé. Den gav de ihærdige muligheden for at få et stykke natmad, før de gik til ro, og natteravnene for at fortsætte genopfriskningen af minder, medens det langsomt lysnede.

Arbejdet med sommermødet er spændende, når planlægningen skrider godt frem, og hårdt, når det står på, og det lader sig kun gøre p. g. a. den store hjælp vi får, både fra sommerskolen og fra skolens personale, som vi også her vil benytte lejligheden til at sige tak for.

(Niels Erik Jørgensen.)

5. Årsskriftet

Årsskriftet indeholdt — ud over de større artikler — beretning om elevforeningsarbejdet, årets gang på skolen, statistik, højskolens regnskab, et digt af Knud Sørensen: »Tilbageblik over en del årtier« samt

en artikel af Lars Dalsgård Hansen: »Om at lave en kabaret, når man er 30 højskoleelever« – en beretning fra en temaugue på vinterskolen 1981–1982.

Vi har i bestyrelsen haft en løbende debat om, hvad årsskriftet skal indeholde. Arbejdsformen er ændret, således at årsskriftudvalget, der vælges, udarbejder indeværende års skrift. Det skulle give mulighed for større kontinuitet, som måske skulle kunne munde ud i aktuelle indlæg i årsskriftet. Kontinuiteten skal endvidere blive et resultat af, at et eller flere medlemmer fortsætter ind i det nye forretningsår. Der er fra et bestyrelsesmedlems side fremsat forslag om, at nye lærere på skolen præsenterer sig i årsskriftet.

Ved sidste generalforsamling opfordrede Dorte Anneberg til, at man kom med indlæg i årsskriftet om oplevelser i relation til et ophold på skolen. Dette er vi fortsat overordentlig interesseret i, men også i indlæg om, hvad et højskoleophold eventuelt har medført på længere sigt.

6. *Elevestøttefonden*

Elevestøttefonden har i det forløbne år konstitueret sig med Anna Louise Huggler og Charlotte Lindhardt fra Askov Lærlinge. Lærerne er repræsenteret ved Vagn Hansen.

Elevestøttefonden er i øjeblikket til behandling i Statsskattedirektoratet, dels for at fonden skal opnå skattefrihed, men også for at midler, som tildeles fonden, kan være fradragsberettiget. I løbet af kort tid skulle der fra direktoratets side foreligge et resultat.

Indtil videre har bestræbelserne for at skaffe penge til fonden begrænset sig til salg af plakater og indsamlinger på skolen ved, at det ved afslutningen af elevmøderne står enhver frit at skænke nøglepenge til foreningen.

Når godkendelsen fra Statsskattedirektoratet foreligger, vil bestyrelsen forsøgte aktivt at indsamle penge fra private og andre, der kunne tænke sig at støtte med beløb.

7. *LAH (Landsforeningen af Højskoleelever)*

I det forløbne år har vi overvejet vort fortsatte medlemskab af LAH. LAH støtter ansættelsen af en ungdomsarbejdsløshedskonsulent i Højskolernes Sekretariat. Konsulenten har til opgave at vejlede og hjælpe potentielle kommende højskoleelever. Desuden arbejder arbejdsledsløshedskonsulenten til højskolens fremme over for diverse bevilgende og lovgivende myndigheder.

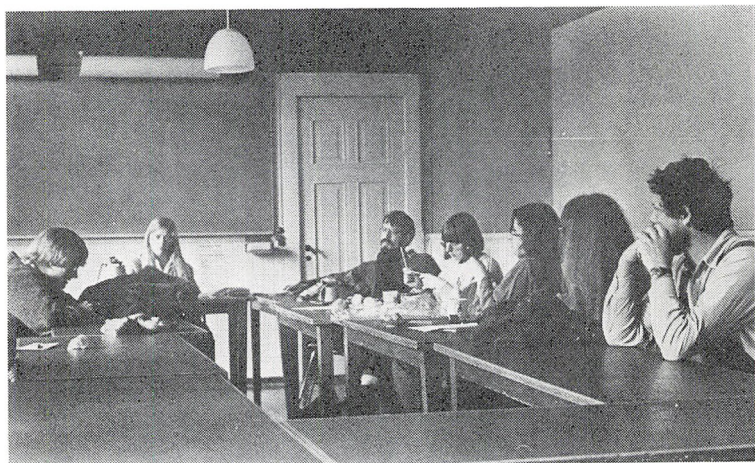
I april måned sendte LAH et brev til undervisningsminister Bertel Hårder i anledning af statsstøttens eventuelle bortfald. Om det var dette brev, som bevirkede, at dette ikke skete, skal være usagt, da også andre højskolekredse gjorde indvendinger. Men alligevel synes vi, det er væsentligt med et organ, hvorigennem sådanne ytringer/indvendinger

ger kan kanaliseres, om end vi i Askov Lærlinge hvad arbejdsindsatsen angår forholder os passive med hensyn til deltagelse i arbejdet.

Sluttelig vil jeg sige tak til højskolen for et godt samarbejde i det forløbne år. En særlig tak til skolens personale for altid at modtage vore henvendelser positivt. Kassereren og revisoren har også udført et prisværdigt arbejde.

Ole Hansen, Charlotte Lindhardt og Sofie Petersen skal takkes for en aktiv indsats og inspirerende mødedeltagelse. Sofie Petersen takkes særligt for de mange års arbejde i bestyrelsen, som vi fortsat håber at kunne trække på.

Anette Brandt.



Fra temaugen. Vinter 1982/83.

(F. T. foto.)

To højskoleelevers oplevelser af et vinterophold på Askov Højskole 1982/83

Der er løbet meget vand i åen, siden undertegnede to vinterelever forlod Askov Højskole efter et ophold på 6 måneder.

Vi boede i forskellige huse, havde forskellige fag, kendte så godt som intet til hinanden før efter opholdets afslutning, og vi havde absolut forskellige meninger og indtryk at bygge den følgende artikel på. Resultatet er derfor en sammensmeltning af forskellige indtryk, som næppe passer sammen med alle andres, men det var sådan, vi oplevede det, og det må huskes!

Fælles er det dog, at vi ikke mindes opholdet nu i dag som i de første uger efter opholdets endeligt. I sommerens og efterårets løb er der sket en revidering af de drømme og idealer, der ellers var jernstærke, da man tørrede de sidste tårer væk, inden man stod på toget, der skulle føre én væk fra verdens navle gennem et halvt år.

Dengang havde man alt for mange uafklarede følelser involveret til at kunne fortælle nogetsomhelst rimeligt roligt og klart til nogensomhelst om, hvordan det havde været på Askov. Der skulle nogle flere overvejelser til, før det problem blev løst.

Overvejelserne har fået sindet til at falde til ro og ledt det i mere konstruktive baner. Erfaringen har vist én, at der også er en form for liv udenfor højskolen, og nu kan man tænke opholdet igennem uden at skulle forsvare mere for omverdenen, end man har lyst til, og uden at gå til den yderste grænse, når man skal få venner og bekendte til at forstå, hvorfor man tog på højskole.

Når man tænker tilbage, er det første, der dukker op af hukommelsen, menneskene. Bevægelserne og ansigterne på alle dem, man beskæftigede sig med. Dem man diskuterede med, skændtes, grinede, spiste, pjattede, drak, børstede tænder og spillede sammen med.

Dernæst et udvalg af oplevelser fra de af døgnets timer, der ikke var besat af undervisning. Disse deler sig i to. Episoderne, der opstod pludseligt, som oftest på de mest mærkelige tidspunkter. Lige med et var lysten og inspirationen der, og så måtte tingene bare udvikle sig: Sneboldkampe, pandekagespisning efter midnat, cykelture til Skibelund Krat for at drikke cacao, ture til Vejen Mose, ekskursioner for at finde ud af, om det virkelig spøjte på Sønderskov Slot, fællessovning i husene, også kaldet sleep-in, der efterhånden blev mere in end sleep. – Måneskinsserenader, ture forbi møllen, der lød helt anderledes om natten, marathonkortspil i og udenfor weekend'erne, jamsessions i husene, klaverrummet eller i tårnsalen.

Til sammenligning står aktiviteterne, der var planlagte og krævede lang tids forberedelse og hovedbrud, før de endelig blev søsat. Derefter så man mange timers arbejde løbe af stabelen på et par timer, næsten altid med godt resultat og til alles tilfredsstillelse. Af disse kan man nævne husunderholdningen, fastelavn, revy, dramatikopførelser, elevunderholdningen og temalørdagene.

Ind imellem alt dette skete det, at man blev revet ud af den daglige, til tider drømmeagtige gænge, man befandt sig i, for en kortere periode: En venlig sjæl trådte ind i opholdsstuen med ordene »der er brev til dig«. Pludselig blev man mindet om den vide verden. Den verden, der eksisterede udenfor, og som vi ikke nåede at skænke mange tanker ad gangen. Det var ligemeget, om det var hverdagsbulletiner eller mors hjemmebag, hentet på posthuset og delt ud mellem husets beboere på mindre end kort tid.

Man kunne til tider få dårlig samvittighed over for de venner og familie, der sendte tanker og breve, mens man selv havde problemer nok med at få overskud og tid til at beskæftige sig med den del af sig selv, der ikke var på Askov. Skolen fik sågar også førsteprioritet, når det drejede sig om at fejre fødselsdag. Det foregik tit i Fengers Hus, der var beregnet til afvikling af mere og mindre voldsomme arrangementer. Det var også i Fengers Hus, at der var mulighed for at invitere husværterne til kage og chokolade, eller øst og rødvin, hvis man ikke var så heldig, at disse inviterede på større middagsarrangementer med en menu, der var en bedre restaurant værdig. Her bød lejligheden sig til at møde lærerne uden for undervisningen og husmøderne, og det gav en følelse af, at de også kom til at høre med til den store familie, vi efterhånden blev.

Men hvad med undervisningen? Er det ikke først og fremmest p. gr. a. det store fagudbud, at man tager på højskole?

Er det, vi lærte, sunket helt i baggrunden? Er der ikke mere tilbage af sidste vinters undervisning end »fede« minder og uforståelige notater? Jo – undervisningen og udbyttet er der stadig, hvor lidt det end måtte være, men mere som en erfaring, en udnyttet mulighed for at have snuset til noget, man ikke vidste noget om før eller kun havde svage anelser om hvad var. Undervisningen strakte sig rask væk over hele dagen, afbrudt af foredrag, musikorientering, middagspause og mellemtimer, der – efterhånden som man blev mere og mere fortrolig med stedet, lærerne og hinanden – tilbragtes i diverse thekøkkener, gymnastiksale eller avisstuen i blandede og ophidsede diskussioner om det nys gennemgåede, eller hvad man skulle fordrive aftenen og natten med.

Bedømmelsen og udbyttet af undervisningen er nok i høj grad individuelt fra elev til elev, alt afhængigt af ønsker og forventninger, men i visse tilfælde forblev manges forventninger og ønsker så uop-



*»Gnomer i morgenbrødet«. Husunderholdning. Vinter 1982/83.
(Elefoto.)*



*Interview-besøg hos Anna Ullerup, Plejehjemmet. Vinter 1982/83.
(Elefoto.)*



Temaugen. Mimeøvelser i festsalen. Vinter 1982/83.

(Elevfoto.)



Sisse og Richard Andersen værter ved husfest i Blågården.

Vinter 1982/83.

(Elevfoto.)



Jens Jørn Pedersen og Mette Steenberg under træning af volleyballholdet. Vinter 1982/83. (F. T. foto.)



Afslutningsmiddagen i spisesalen. Vinter 1982/83. (F. T. foto.)



*Mary Wulff udstiller billedvævninger i Gule Hus. Sommer 1985.
(F.T. foto.)*



*Temadag: Fællesmaleri i Grundtvig-året. Sommer 1983.
(F.T. foto.)*

fyldte, at man kunne fristes til at tro, at undervisningen kunne være planlagt på en lidt anden måde — hvem ved?

Et par af fagene var klart lærerstyrede nogle steder, hvor de måske ikke burde være det, sådan at forstå, at vel kunne eleverne sagtens tage stilling, hvis de ikke allerede havde gjort det, uden først at skulle igennem den gamle lærer—elev rolle, hvor man først får præsenteret en masse argumenter og facts, uden selv at have en chance for at udtale sig. Dette kunne måske være blevet ændret noget tidligere, end tilfældet var, hvis vi havde været lidt mere vakse. Det er dog ønskværdigt, at det, der i den forbindelse blev drøftet med læreren, ikke helt er forsvundet, og at det på den måde kunne hjælpe næste hold lidt nemmere gennem disse faser. Forhåbentlig.

I andre tilfælde kom vi, eleverne, som helt uvidende på fagets område, kun med en fornemmelse af, hvad dette var, og nysgerrigheden som eneste bevæggrund for at vælge faget. Vi kunne derfor ikke indtage anden holdning end den lyttendes i begyndelsen.

Et højskoleophold består af undervisning og fritid, aktiviteter, mennesker, sammenhold, venskaber, spil og gåture.

Et halvt år, endda et vinterhalvår, hvor alting omkring én er ét pløre, og i ro. Det overlader helt til én selv at holde varmen såvel psykisk og fysisk, og det kan ikke undgås at opleve nogle personlige ændringer. Det er nok ikke mange af deltagerne, der kan frasige sig at have haft flere humør- og stemningskift i perioden fra den 1. november til den 21. april 1982/83.

Tider, hvor man blev panisk af at være alene og var bange for at gå glip af noget, og andre gange, hvor man priste sig lykkelig over sit eneværelse. Så var der da i det mindste et sted, hvor man var den eneste, der bestemte, om man ville se eller snakke med nogen, og i såfald hvem.

Det kunne være hjemme, ondt i hovedet, en uforklarlig dårlig dag, eller ganske simpelt overdosis af mennesker — for dem var der nok af — alle vegne.

Da vi havde været hjemme på juleferie efter de første to måneder, var det en dramatisk oplevelse at komme tilbage. Selvfølgelig havde man savnet stedet og vennerne, men havde trods alt nu 14 dage bag sig ude i den »rigtige« verden, hvor man havde genset og snakket med de gamle venner, man næsten havde glemt i løbet af den koncentrerede tid, man havde været på højskolen.

De første dage i januar forekom højskolebekendtskaberne pludselig ikke nær så intense, fortrolige og nære, som man før havde troet. Oven i de frustrede dage kom så forårsholdet. 60–70 »nye«, der bare skulle sluses ind i rytmen på et tidspunkt, hvor det var de færreste, der havde overskud til at tage sig af dem, hvad de nok også ville have sig betakket for.

De var da også de første til at beklage og sige, at det var svært den

første tid. Det var ikke nemt at få etableret kontakt til de 150 andre, og man kunne godt føle sig lidt »lost« blandt vinterholdet, der gik rundt på stedet som om de var født der. På den anden side bestod kunsten for os »gamle« i ikke at blande os for meget, da de jo også skulle have lejlighed til at lære hinanden at kende i husene.

Fagligt opstod der også problemer den første tid efter nytår. De hold, der fortsatte efter jul, gav kun en kort introduktion på et par timer i alt, og derefter forventedes det, at forudsætningerne var i orden til at fortsætte sammen med resten.

Til sidst gik stemningen over i en døende og trist tåge, der lagde sig over arealet i april i forbindelse med afrejsen. Forårsholdet følte nok ikke dette på samme måde, da man udmærket kan køre på fuld kraft i 4 måneder, men ikke i 6. — Det er lige over grænsen, og man ender nemt i et dødvande, der skal overstås.

Det, der hjemsøgte én, var en blanding af moden erkendelse og barnlig fornægtelse af, at dette måtte slutte. En blanding af ikke at ville tænke på det, og alligevel have i tankerne, hvad der så skulle ske, når opholdet var uigenkaldeligt ovre.

En blanding af at holde gejsten og humøret oppe, samtidig med at man følte sig pumpet for viljestyrke, grædende og tom indeni af opgivelse.

Der blev aflagt en masse løfter om at ses, blive ved med at holde kontakten og skrive sammen, og det var heller ikke vennerne, man var bange for at miste . . . vi havde nok allesammen en anelse om, hvem det automatisk ville blive, man holdt forbindelsen vedlige med. Det, man var bange for at miste, var stemningen, der naturligt og nødvendigvis *måtte* forsvinde.

Venskaber, der nu skulle prøves af i andre omgivelser og uden de fælles holdepunkter og samtaleemner, da det ikke er mange venskaber, der kan eksistere længe på minder.

Hvem skulle man nu børste tænder sammen med kl. 3 om natten, hvor går man i brusebad med en fælles flaske rødvin, hvem ville være med til at spille yatzy og æde lakrids 6 timer i træk, og hvor fandt man en opslagstavle med så mange sigende opråb?

Fra nu af ville posten blive plumpet ind af brevsprækken uden kommentarer, man ville selv kunne bestemme, om man ville have en, to eller ingen krebinetter.

Selvfulgelig har vi nu fundet ud af det altsammen, og det *kan* faktisk godt lade sig gøre, tro det eller ej.

— Men kom ikke til os og påstå, at man rejser fra et højskoleophold uden at være ændret, eller hel(t) lige som før man kom.

Derfor vil vi unde *alle* andre samme mulighed for et højskoleophold på mindst 4–6 måneder, væk fra den hverdag, vi alle kender og — også — har brug for.

Kærlig hilsen

Ivan og Bonne.

Askovkredsen for Århus og omegn

Vinterprogram 1983—84

Møderne holdes på Åbyhøj Bibliotek, Feilbergsvej, Åbyhøj, kl. 20.00, og alle møder bliver holdt på mandage. — Vi holder i år fast ved 8 arrangementer som sidste år, og programmet ser sådan ud:

Mandag den 19. september. Højskolelærer H. C. Hansen, Askov:
La Cour, en grundtvigsk naturvidenskabsmand.

Mandag den 10. oktober. Etnografen Lars Kjærholm fortæller om
Indien og viser lysbilleder.

Mandag den 14. november. Højskolelærer Hanne Rydahl, Askov: For-
tællingens huse har mange boliger.

Mandag den 12. december. Pastor Helge Severinsen: Fremtidsangst.

Mandag den 16. januar. Højskoleforstander Hans Henningsen.
Nytårsmøde.

Mandag den 13. februar. Pastor Jan Lindhardt: Luther.

Mandag den 12. marts. Højskolelærer Karen Holst, Askov: Dansens
billeder.

I maj måned går udflugten til Ålborg, og nærmere meddelelse herom kommer senere.

Kontingentet er 45 kr. og gæstekort koster nu 15 kr. Kaffe/the med brød koster indtil videre stadig 10 kr. Vi har tidligere sendt kort ud før hvert møde, og det vil vi stadig gøre — men dog kun til medlemmer. Så man må melde sig ind i foreningen for at få vores meddelelser. I bedes gøre brug af girokontet snarest, og hvis I ønsker at betale ved første møde, bedes I tage girokortet med.

Vi håber, at mange vil deltage i vinterens møder og udflugt.

Med venlig hilsen

Bestyrelsen:

Solveig Arnishøj og Villum Hansen, tlf. 26 28 53

Nina og Morten Eriksen, tlf. 24 16 50

Lis og Peter Touborg, tlf. 26 05 65

Sine Dalsgaard Kristensen, tlf. 16 00 83

Jytte og Frode Nielsen, tlf. 22 04 68

Birgit og Jørgen Schou Pedersen, tlf. 25 77 02

Beretning om Askovgården

I det følgende skal berettes om Askovgårdens virke i det forløbne år — d.v.s. 1982 — bl. a. på baggrund af årsberetningen.

Elevforeningen har planer om, evt. i forbindelse med sommermødet, at få repræsentanter fra Askovgården hertil, for at fortælle om deres mangeartede arbejde i et problematisk kvarter på Nørrebro.

Som bekendt går Askovgårdens arbejde hovedsageligt ud på at være mødested for nabolagets beboere og studerende — altså ofte folk med vidt forskellig miljømæssig baggrund. Målet er at give støtte i social, pædagogisk og kulturel henseende samt at øve udadvendt virksomhed til fremme af en social ansvarsbevidsthed i samfundet. Det søges nået ved oprettelsen af klubber for folk i alle aldre, nogle med flere problemer end andre.

Hidtil har arbejdet været frivilligt, men man har nu måttet gå over til lønnede medarbejdere, da de fleste studerende er afhængige af erhvervsarbejde og da motiveringen for at gå ind i frivilligt arbejde er mindsket i takt med institutionssektorens udvikling og professionalisering. Askov Lærings pengebidrag går til disse lønninger.

Sidste år nystartedes 2 projektgrupper, som har fået stor betydning. Den ene er en klub for pakistanske mødre, hvor der tilbydes danskundervisning, og målet er, gennem samtaler, at bryde kvindernes isolation i hjemmiljøet samt at lette tilpasningen til det danske samfund. Den anden projektgruppe er dannelsen af klubber for psykisk udviklingshæmmede, én for enlige mænd og kvinder og én for enlige mødre. Begge har det formål efterhånden at integrere medlemmerne i husets øvrige aktiviteter, hvilket har vist sig at volde problemer for den sidstnævnte klubs vedkommende, men tanken er ikke opgivet. Projektgrupperne er en nyskabelse, og man finder det nyttigt, at forskellige faggrupper laver et konkret praktisk samarbejde frem for at trække på hver sin hammel. Således samarbejdes med sundhedsplejerskerne og bistandskontorerne i området.

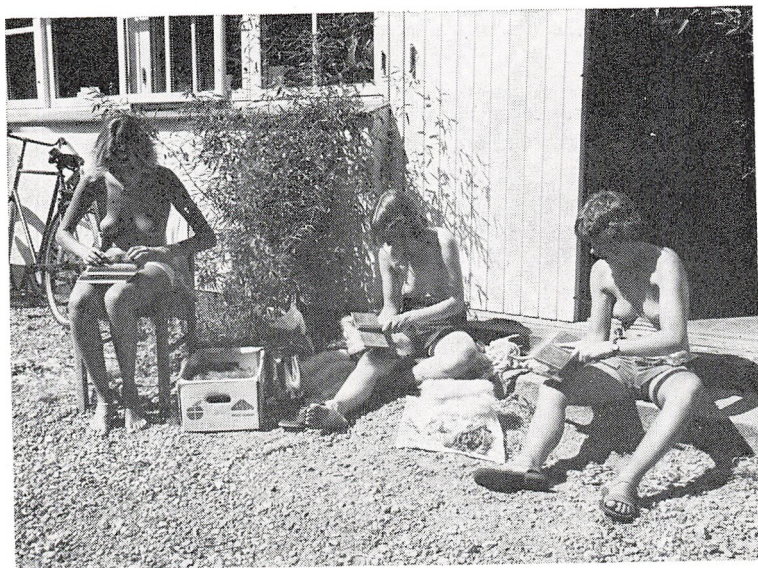
Et af Askovgårdens vigtigste arbejdsområder er klubberne for børn og unge. Klubberne skal kanalisere dem ind i sunde aktiviteter. Dette klubarbejde har vist sig at få stadig større betydning, da der gennem det sidste årstid i området omkring Askovgården har været store problemer med unge, som har besat naboejendomme i Korsgade og som i det hele taget føler sig rodløse og overflødige i forhold til uddannelse og arbejde. Disse unge har man opsøgt i samarbejde med Ungdomsringen og Københavns Kommune. Projektet er startet i august 1983 og kører endnu på forsøgsbasis.

Et andet nyt initiativ er oprettelsen af et såkaldt botrænings-kollektiv. Behovet opstod i forbindelse med arbejdet i dagcentret for mennesker med psykiske problemer. Da man fra Egmont H. Petersens fond fik en gave, blev det muligt i slutningen af 1982 at købe ejendommen Åboulevarden 40. Man venter sig meget af den kollektive boligform, idet medlemmernes problemer ofte beror på manglende fællesskab og ensomhedsfølelser.

Huset i Rantzausgade, som erhvervedes i 1982, er nu istandsat med scene, aktivitetsrum med væve, grupperum med mørkekammer, og huset er nu i fuld brug af dagcentret.

Alt i alt får man indtryk af, at endnu et indholdsrigt år er forløbet.

Mette Eriksen.



Uldbehandling foran Spindegården. Sommer 1983.

(F. T. foto.)

Omlægning af skolens varmforsyning

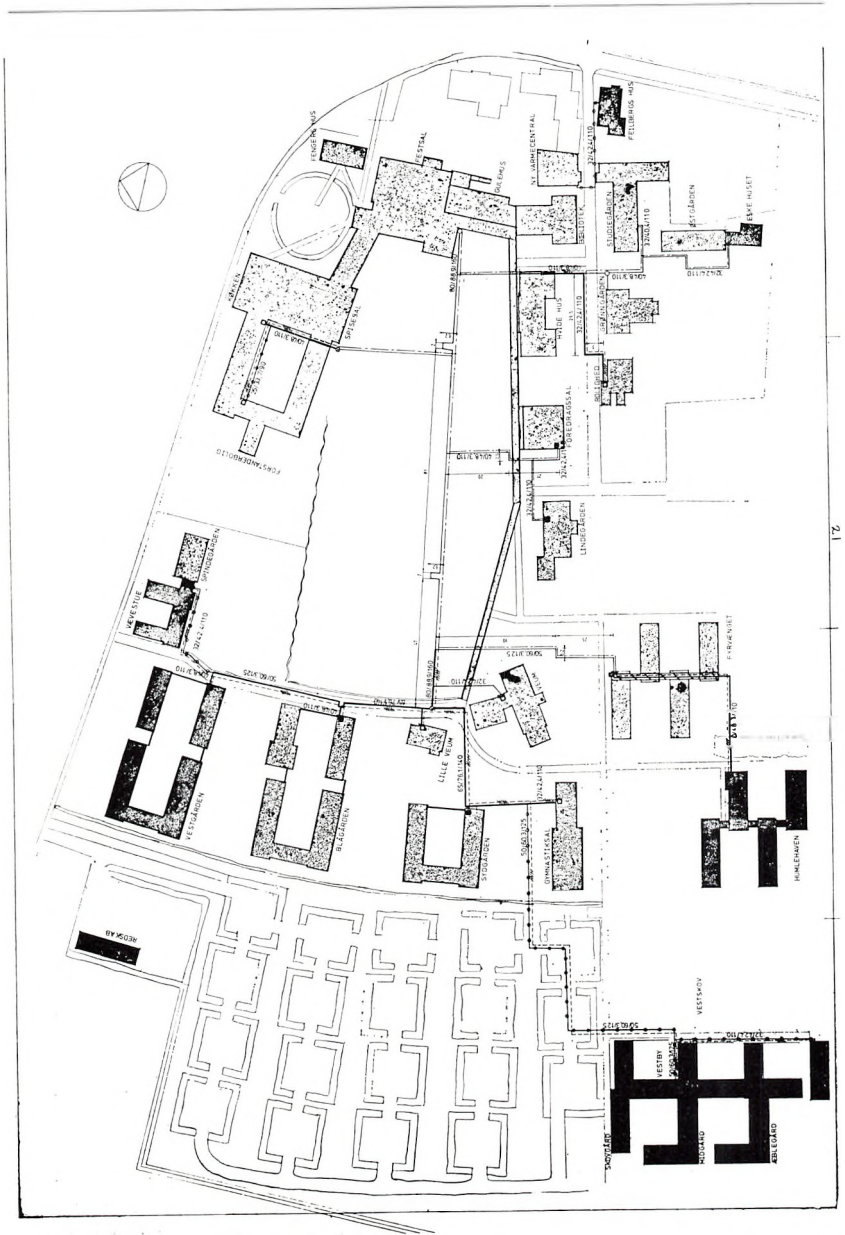
Det startede i 1982 med at byggeudvalget tog til Rødding og besøgte skolens kulfyrede varmeværk for at få erfaringer med kulfyring. Vi tog oplysninger om kulindkøb, prisfordelen kontra forskellige miljøulemper; vi fik tilbud hjem på kedel og silo og afsætning af aske.

Resultatet blev et kulprojekt kombineret med en udvidelse af skolens fjernvarmenet ud til Vestbyen og en efterisolering af de ældste huse. Vi ansøgte Undervisningsministeriet om at måtte gennemføre projektet på 3½ mio. kr., men fik afslag i første omgang, idet det dog blev understreget, at vi ville komme i betragtning næste gang, der blev frigivet penge til sådanne projekter.

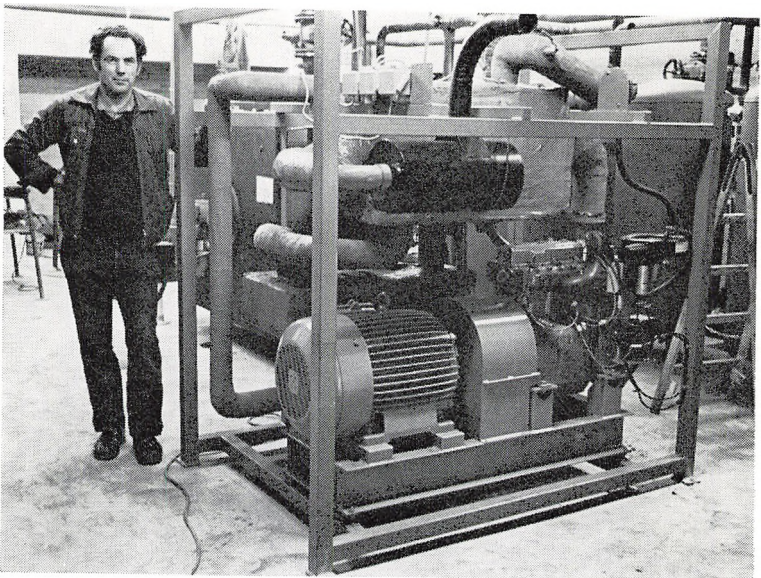
I vinteren 1982–83 snakkede vi på skolen meget om alternativer til den dyre lette fyringsolie vi anvendte: Kul, fuelolie eller naturgas. Det var klart, at naturgassen var den mest miljøvenlige af mulighederne, men der var usikkerhed om prisen, og det så ud til at man skulle betale en pris svarende til brændselsudgifterne før naturgassen. Derfor så det ud til at være nødvendigt alligevel først at gå om ad en anden af de billige fyringsmetoder. Efter et uformelt møde med Naturgas Syd viste det sig imidlertid, at vi godt med samme kunne få gas til en fordelagtig pris, hvis vi samlede alle vore fyr under en central gasmåler og garanterede et forbrug på mindst 300.000 m³ per år.

Her var både miljø- og økonomifordel på en gang, så da tilfældet ville, at ministeriet i maj 1983 meddelte, at vores bevilling på 3½ mio. kr. til kulfyre kunne udbetales, skyndte vi os at indrette ansøgningen efter de ændrede forhold, så den nu kom til at lyde på gas. Der var travlt, og det blev der ved at være det næste halve år, indtil projektet stod klart ved vinterskolens start 1. november 1983.

Det var først og fremmest problemet med at få al gassen ind over en enkelt måler. Naturgas Syd havde skitseret, hvorledes det kunne ske ved etablering af et internt gasnet og ved udskiftning af oliebrænderne i de eksisterende fyr, men en nærmere undersøgelse afslørede, at flere af kedlerne skulle udskiftes. Blandt andet derfor blev det en anden løsning vi valgte. Ingeniørfirmaet Wilken og Wulff udarbejdede en plan for udvidelse af fjernvarmenettet ud til Vestbyen. Der var i forvejen i 1977 lagt nye rør frem til Veum, og vi kunne nu fortsætte derfra med præisolerede rør ud til Skov-, Mid- og Æblegård, samtidig med at vi kunne få udskiftet de gamle uisolerede rør til Sydgården, gymnastiksalen og Blågården samt fortsætte nettet over til Spindegården. Desuden blev ledningerne fra hovedledningen til spisesalen og for-



Fjernvarmenettet 1. november 1983.



*Svend Aage Jensen ved det nyinstallerede mini-kraftvarmeværk.
Efterår 1983. (F. T. foto.)*

standerboligen udskiftet, fra Hvide Hus til Rolighed, Fyrrevænget til Humlehaven.

Det sværeste at beslutte var varmecentralens eventuelle flytning og nyplacering. Det blev imidlertid snart klart, at det grundet krav til nye kedler og skorsten nok ville være bedst at flytte varmecentralen ud i selvstændig bygning. Tyge Arnfred blev sat ind på projektet, hvor vi efter mange overvejelser fik den placeret øst for biblioteket, i åbningen mellem dette og naboejendommen lige ud til Studiestræde. Vi fik da samtidig en rummelig garage/værksted og et længe savnet ordentligt opholdsrum til gartnerifolkene. Endelig blev der plads til en transformatorstation, så vi også kunne samle alle de 32 målere på skolen under en hat og spare en del i målerafgift. Til gengæld har vi for fremtiden selv vedligeholdelsen af det interne elnet.

Denne centralisering af elmålingen var et stort plus for vindmøllen, som nu nemt kan få afsat al sin strøm til skolen, hvor vi før måtte sælge en del til elværket, da møllen kun var koblet til tre målere. Centraliseringen fristede til yderligere »elværks«-planer. Vi besluttede at indrette et minikraftvarmeværk, der dels kunne fungere som sommerkedel og dels producere strøm året rundt. Vi skulle altså have fat i en motor, der kunne gå på naturgas, og da Danmarks Tekniske Højskoles laboratorium for varmeteknik netop var ved at udvikle en sådan motor for Dansk Elektromotorlager, knyttede vi kontakter østpå. Den



Skorstenen rejses på varmecentralen. Efterår 1983.

(F. T. foto.)

motor vi har fået, er en trecylinderet Bukh motor med turbo, der kan levere 32 kW elektricitet sammen med 75 kW varme.

Kombinationen af mølle og kraftvarmeværk kan dog ikke helt klare skolens strømbehov, så vi er stadigvæk kunde hos MSE, selv om MSE også til tider – om natten især – er »kunde« hos os, idet overskudsstrømmen sælges til elselskabet. MSE er iøvrigt stærkt interesseret, da dette er landets første mini kraftvarmeværk baseret på naturgas. Derfor har de tilbudt os at levere datamat-kapacitet til databehandling af måleresultaterne på anlægget.

Ud over disse større projekter er der også blevet monteret varme-regulering i lærerboliger, elevfløje og undervisningslokaler. Dette kombineret med muligheden for en mere central styring af varmesystemet forventes at give en bedre energiudnyttelse og nogen besparelse.

Svend Aage Jensen.



Vinteraktiviteter på dammen. Vinter 1982/83.

(F. T. foto.)

Elevstatistik

Ved vinter- og sommerskolens begyndelse udarbejder skolen en mindre statistik over de pågældende hold på grundlag af indmeldelsesblanketternes oplysninger. Selv om der i løbet af kursusperioden sker mindre forskydninger i elevtallet, giver de sædvanligvis ikke væsentlige udsving i statistikken. Der skal i det følgende bringes nogle af disse oplysninger om vinterholdet 1982–83 og sommerholdet 1983.

For bedre at kunne sammenligne de enkelte hold med tidligere, er oplysninger om alder, erhverv og uddannelse anført i procenttal.

Elevernes fordeling på aldersgrupper fremgår af tabel 1. Selv om alderen varierer fra ca. 20 til ca. 70 år, er hovedparten mellem 20 og 30 år, men der er også en del mellem 30 og 40 år. Nogle få elever, som ved kursets start ikke var fyldt 20 år, blev optaget på dispensation.

Elevernes erhvervsfordeling er anført i tabel 2.

Tabel 1.

ELEVERNES PROCENTUELLE ALDERSGRUPPERING OG DERES GENNEMSNITSALDER

	mænd		kvinder		i alt	
	vinter	sommer	vinter	sommer	vinter	sommer
Under 20 år	7	3	5	3	6	3
20–24 -	53	31	62	40	58	37
25–29 -	17	31	20	30	19	31
30–39 -	20	23	12	23	16	23
40–49 -	—	9	—	2	—	4
50–59 -	—	—	—	—	—	—
60 og mere	2	3	1	2	1	2
1 alt	100	100	100	100	100	100
Gennemsnits- alder, år:	26	29	25	27	25	28

Tabel 2. ELEVERNES ERHVERVSFORDELING
i procent

	vinter	sommer
Landbrug	3	2
Søfart	2	—
Faglærte arbejdere	11	8
Ufaglærte arbejdere	9	7
Tekniske fag	4	5
Handelsfag	6	5
Kontorfag	4	8
Restaurationsfag	4	1
Sundhedsvæsen	13	11
Institutioner	12	10
Husholdning	3	5
Pensionister	—	2
Lærere	1	5
Studerende	14	8
Andre erhverv	—	5
Uopgivet	5	18
I alt	100	100

Elevernes uddannelsesmæssige baggrund fremgår af tabel 3. Gruppen med 8. klasse indeholder foruden dem, som har haft det 8. skoleår, også dem, som har suppleret deres 7 års skolegang med ophold på en ungdoms- eller efterskole.

Tabel 3. ELEVERNES SKOLEMÆSSIGE BAGGRUND
i procent

	vinter	sommer
Studentereksamen og HF	43	40
Realeksamen	24	32
Melleskoleeksamen	1	—
10. klasse	20	16
9. -	5	8
8. -	3	2
7. -	4	2
I alt	100	100

Det skal yderligere nævnes, at der af udenlandske elever var 6 på vinterskolen og 8 på sommerskolen. Landene, de kom fra, omfattede England, USA, Tyskland, Polen, Afghanistan.

Askov Lærlinges regnskab 1982/83

I n d t æ g t

Kassebeholdning ved årets begyndelse	kr. 6.246,14
797 medlemskontingenter	kr. 36.559,10
714 abonnenter Dansk Udsyn	- 11.308,00
Renter og diverse	- 1.030,44 - 48.897,54
Balance	<u>kr. 55.143,68</u>

U d g i f t

Kontorhold, porto, fragt m.m.	kr. 10.854,45
Tryksager	- 701,50
Kassererhonorar	- 500,00
Rejsegodtgørelse	- 5.599,50
Askovgården	- 1.612,55
Elevstipendier	- 1.612,55
Kontingent til Landsforeningen	- 1.109,00
Årsskriftet	- 23.273,90
Repræsentation	- 614,95

Kassebeholdning ved årets slutning:

Kasse	kr. 0,00
Bank	- 9.064,77
Giro	- 200,51 - 9.265,28
Balance	<u>kr. 55.143,68</u>

Askov, den 30. september 1983.

Thormod Christensen.

Ovenstående regnskab er revideret og fundet i overensstemmelse med bilagene.

Askov, den 1. oktober 1983.

Jan Glenstrup. Tove Aamand Sørensen.

Askov Højskoles regnskab

RESULTATOPGØRELSE FOR TIDEN 1. JANUAR TIL 31. DECEMBER 1982

Statstilskud – beregnet		5.950.324
Lejeindtægter ved udleje af skolens ejendomme		268.954
Indtægter ved ikke godkendte kurser		1.405.914
Skolepenge m.v. – godkendte kurser		4.079.534
		<u>11.704.726</u>
Lønninger til leder og lærere	3.520.009	
Vedligeh. af bygninger, lokaler, arealer m.v. . .	1.165.015	
Opvarmning, belysning, kraft og vand	1.242.589	
Rengøring	525.952	
Leje af svømmehal	8.000	
Skatter, afgifter og forsikringer vedr. bygninger	112.021	
Diverse skole- og administrationsudgifter	1.449.673	
Revisionshonorar	102.204	
Diverse udgifter og indtægter vedr. kostald. m.v.	2.478.772	10.604.235
<i>Resultat før afskrivninger og finansiering</i>		1.100.491
Afskrivninger		<u>77.283</u>
<i>Resultat af primær drift</i>		1.023.208
Finansiering:		
Renter af lån med pant i skolens faste ejend.	908.344	
Renteudgifter	126.282	
	<u>1.034.626</u>	
Renteindtægter	24.505	1.010.121
<i>Regnskabsmæssigt overskud</i>		<u>13.087</u>

der i henhold til højskolens fundats og bestyrelsens indstilling overføres til højskolens egenkapital.

BALANCE PR. 31. DECEMBER 1982

A k t i v e r

Omsætningsaktiver:

Kassebeholdning		18.674
Bankindestående		301
Postgiroindestående		92.344
Værdipapirer		126.798
Restancer vedrørende skolepenge		91.832

Statstilskud efter gældende lov (beregnet):

For året 1977/78, rest	29.683	
For året 1978, rest	26.410	
For året 1979	0	
For året 1980	0	
For året 1982	121.824	
	<u>177.917</u>	
Modtaget à conto	0	
	<u>177.917</u>	
For året 1981, rest	÷ 1.600	176.317
Diverse tilgodehavender		<u>161.418</u>
		<u>667.684</u>

Anlægsaktiver:

Ejendomme incl. faste anlæg og installationer til ejendomsværdier	38.406.900
Inventar og materiel	897.837
	<u>39.304.737</u>

Øvrige aktiver:

Aktiver tilhørende legater og fonds	157.883
	<u>157.883</u>
<i>Aktiver i alt</i>	<u>40.130.304</u>

P a s s i v e r

Kortfristet gæld:

Forudbetalte skolepenge	43.200
Forudbetalt statstilskud for 1983	538.800
Bankgæld	604.338
Andre kreditorer	968.100
	<hr/>
	2.154.438

Langfristet gæld:

Prioritetsgæld	13.226.808
Billån	2.319
	<hr/>
	13.229.127

<i>Tilsvarende til »Aktiver tilhørende legater og fonds«</i>	157.883
	<hr/>
	157.883

Egenkapital:

Kapitalkonto	24.588.856
	<hr/>
	24.588.856

<i>Passiver i alt</i>	40.130.304
	<hr/>

Til sikkerhed for bankmellemværender har højskolen indlagt for kr. 900.000 ejerpantebreve med pant i matr. nr. 2E m. fl., 6D og 4BØ, og kr. 25.617 ejerpantebrev i matr. nr. 4J.

Askov, den 28. maj 1983.

Hans Henningsen,
forstander.

/Thormod Christensen,
forretningsfører.

Årsregnskabet er godkendt på højskolens bestyrelsesmøde afholdt i Askov den 7. juni 1983.

Gunnar Thorlund Jepsen,
bestyrelsesformand.

Revisionspåtegning:

Som højskolens valgte revisor har jeg revideret årsregnskabet for regnskabsåret 1. januar til 31. december 1982 og fundet det i overensstemmelse med højskolens regnskabsmateriale.

Kolding, den 14. april 1983.

Svend Gaarde,
statsautoriseret revisor.

Elever på Askov Højskole 1983/84

Elever sommeren 1983

- Albrektsen, Ina, Mads Holms Vej 25C², 3000 Helsingør
Andersen, Helen, Rt. 6, Box 326, Chippewa Falls, WI 54729, USA
Andersen, Helle, Jægervangen 22¹ tv., 2820 Gentofte
Andersen, Helmer, Rt. 6, Box 326, Chippewa Falls, WI 54729, USA
Bach, Mette, Vestergade 48E, 8000 Århus C
Bjerregård, Mette, Kollegårdsvej 19, 2730 Herlev
Blom, Inger Melani, Bispehavevej 97⁴, 8210 Århus V
Borish, Steven, c/o John Berg, Fulbrigt Kommissionen, Rådhus-
stræde 3, 1466 København K
Bransholm, Lars, Holmevej 259² th., 8270 Højbjerg
Budde, Rigmor, Slotsgrunden 6, 6100 Haderslev
Carlsen, Jessie Lea, Spurvehøjvej 2³ th., 2650 Hvidovre
Christensen, Birgit, Gl. Landevej 43 st., 7400 Herning
Christensen, Helle, Lærkevej 8, 4180 Sorø
Christensen, Knud Bank, Nygade 68, 7430 Ikast
Christensen, Solveig, Rugvænget 92² th., 2750 Ballerup
Christoffersen, Jørn Holst, Kirsten Piils Vej 5, 7100 Vejle
Clausen, Benedikte Zacho, Torrevænget 20, 8310 Tranbjerg J.
Favilla, Anni, Bogensevej 157, Hårslev, 5471 Sønderød
Frederiksen, Kirsten Rathy, Holmbjerggårdsvej 44, 7000 Fredericia
Frenning, Lise, Bergthorasgade 14⁴ tv., 2300 København S
Hansen, Britta Brink, Storegade 12¹, 6870 Ølgod
Hansen, Hanne Kirkeby, Balle Kirkevej 21, 8600 Silkeborg
Hansen, Inger M. Grøngaard, Silkeborgvej 122³, 8000 Århus C
Hansen, Jan, Holmbladsvænget 7⁵ th., 2300 København S
Hansen, Jette S. Baardesø, Gartnervænget 21, 5690 Tommerup st.
Hansen, Jørgen, Peberhaven 9⁴, 2730 Herlev
Hansen, Karen Margrethe, Gl. Tingvej 7, 6630 Rødding
Hansen, Kirsten, Vikkebjergvej 11, Broballemark, 6430 Nordborg
Hansen, Michael, Jyllandsgade 71A¹ tv., 7000 Fredericia
Hansen, Poul Stig, Kronprinsensgade 44 st., 5000 Odense C
Heilberg, Lene, Tranevej 4B⁴ th., 2400 København NV
Henriksen, Pernille, Moltkesvej 19¹ mf., 8260 Viby J.
Hofmann, Anne-Marie, Strandhuse 16, 5700 Svendborg
Högberg, Majbrit, Herluf Trolles Gade 28³, 8200 Århus N
Ihle, Inga Lizzi, Kajerødvnge 75, 3460 Birkerød
Jensen, Henrik M., Glentevej 7, Brylle, 5690 Tommerup

- Jensen, Jens Jørn, Skovvejen 101, 8000 Århus C
 Jeppesen, Kristine Zeuthen, Enebakken 4, 8520 Lystrup
 Jepsen, Inge, Dr. Dagmarsvej 3A, 6760 Ribe
 Justesen, Niels (Nina) Haase, Tranegårdsvej 33, 2900 Hellerup
 Jørgensen, Gitte Helene, Mellemvej 9, 5700 Svendborg
 Jørgensen, Mikael, Bredgade 24, 6990 Ulfborg
 Klausen, Kirsten Marie, Platanvej 86, 8900 Randers
 Kleban, Ryszard, Elstedhøj 32³ mf., 8520 Lystrup
 Kroged, Charlotte Wegener, Ellekrattet 12, 4800 Nykøbing F.
 Krostrup, Hanne, Helgolandsgade 54 st. tv., 9000 Aalborg
 Langholz, Anni, Mosebyvej 29, 2730 Herlev
 Larsen, Henning Ivan, Skelvangsvej 155³ mf., 8900 Randers
 Laursen, Jørn K., Rodvigsballe Avlsgård nr. 6, 8740 Brædstrup
 Lindhard, Jette, Stisagervej 4, 7884 Fur
 Lorenzen, Hanne, Naffet 34, 6100 Haderslev
 Lysgaard, Karen, Roskildevej 15, 7400 Herning
 Lørup, Per Johann, Violvej 8, Kaas, 9440 Åbybro
 Madsen, Lisbeth Amdi, Assensgade 75, 8000 Århus C
 Marcussen, Marianne Honore, Nørrebrogade 32A, 7000 Fredericia
 McKernan, Terence, Teglvænget 19⁵, 9000 Aalborg
 Nielsen, Doris, Østergade 32¹, 7600 Struer
 Nielsen, Poul, Moltrupvej 42 v. 4, 6100 Haderslev
 Nissen, Peter, Årøsvundvej 65, 6100 Haderslev
 Nørgaard, Jens Bisgaard, Bogtrykkervej 32⁵ th., 2400 København NV
 Olsen, Hanne Wulff, Skovvejen 19A¹, 8000 Århus C
 Pedersen, Eli, Rylevænget 23, 2880 Bagsværd
 Pedersen., Ellen Sommer, Johannesmindevej 40, 9000 Aalborg
 Pedersen, Hanne, Højtoftevej 23¹, 7700 Thisted
 Pedersen, Kate-Joan Ditz, Vestervejen 79, 6720 Fanø
 Petersen, Anne Marie, Gørlevvej 14a, Sæby, 4270 Høng
 Petersen, Kirsten Vibholm, Grundtvigs Alle 87, 6400 Sønderborg
 Rasmussen, Henrik Bjørn, Plantagen 20, 8541 Skødstrup
 Rasmussen, Karen Huld, Trilligårdsvej 92, 8210 Århus V
 Safi, Mohammad Azim, D. F. Fredenstorv 12, 8000 Århus C
 Sandorff, Lars, Kanalens Kvarter 188¹ th., 2620 Albertslund
 Schmidt, Dorte, Klokketøbergade 25² th., 4200 Slagelse
 Schütze, Edith Nyborg, Hans Ludvigsvej 44, 6000 Kolding
 Simonsen, Inge Birch, Agade 19, 8600 Silkeborg
 Stjerneholm, Dorthe, Kirstinelystvej 38, 8300 Odder
 Svane, Henrik, Munkhusevej 45, 8581 Nimtofte
 Søgaard-Sørensen, Carl J., Hyltebjerg Alle 78A, 2720 Vanløse
 Sørensen, Ane Malene Mann, Nyborggade 36³ tv., 2100 København Ø
 Sørensen, Hanne Elsebeth, Nørrevold 13, 6800 Varde
 Tanghus, Christian Læssøe, Nedrevej 75, Albæk, 8900 Randers
 Tett, Angella Caiel, Hovedgaden 95, Over Jerstal, 6500 Vojens

Therkelsen, Peter Bjerregård, Juelsgade 34, 7130 Juelsminde
 Thorup, Esben Tue, Hermodsgade 15³ tv., 2200 København N
 Voetmand, Lone Jette, Enghavevej 38, 7430 Ikast
 Winsløw, Peter Carl, Saxogade 75³ th., 1662 København V
 Ølgaard, Lisbet, Tagensvej 15, 2200 København N
 Aabling-Thomsen, Henrik, Østervoldgade 20 vær. 303, 1350 Kbhvn. K

Elever vinteren 1983/84

Ahrenkiel, Herle, Søndergade 14 vær. 122, 4690 Haslev
 Albrechtsen, Solveig, Asger Ryggsgade 15⁴, 1727 København V
 Andersen, Lone, Hedegårdsvej 10, Ø. Hassing, 9362 Gandrup
 Andersen, Mons René, Færøvej 20 st. th., 4200 Slagelse
 Bak, Mette, Lindegårdsvej 7, 9900 Frederikshavn
 Beck, Jens, Ægirsvej 28² tv., 7000 Fredericia
 Bertelsen, Ole John, Hovedvejen 11, 4733 Tappernøje
 Bertelsen, Tove, Torrupvej 48, 6732 Guldager
 Blizzard, Earle L., Luchetti 1308 Apt. II 604, Condado Section,
 San Ivan, Puerto Rico 00907, USA
 Bomholt, Kirsten Vibeke, Frydsvej 20, 8700 Horsens
 Branscombe, Claire Louise, Glejbjergvej 12, 6752 Glejbjerg
 Breinholt, Birgit, Solbakken 74, 8450 Hammel
 Buchenau, Stefan, Trotzenburg 59, D-2223 Meldorf
 Bune, Ellen Birgitte, Ørnsøvej 6² th., 8600 Silkeborg
 Bøtkjær, Tonni Lennart, Ryesgade 110B, 2100 København Ø
 Christensen, Svend Bitsch, P. D. Løvs Alle 2¹, 2200 København N
 Christiansen, Kim Weinreich, Kløverager 5, 2670 Greve Strand
 Clausen, Vibeke, Øksenmøllevej 4, Fuglslev, 8400 Ebeltoft
 Dahl-Jensen, Marianne, Røde Møllevej 4, Gravlev, 9520 Skørping
 Dantzer, Lise, Stadion Alle 48¹ tv., 8000 Århus C
 Fjordby, Knud, Skovkanten 14¹ tv., 6700 Esbjerg
 Frich, Birgit, Holmslandsklitvej 145, 6960 Hvide Sande.
 Friis, Helle Guttorm, Østervang 13, 2800 Lyngby
 Garsdal, Lise, Drosselvangeln 14, 3520 Farum
 Gravgård, Vibeke, Ormslevvej 50, 8260 Viby J.
 Grøndahl, Frede, Juelsmindevej 82, 7100 Vejle
 Hansen, Birger K. C. Bruun, Fjordbrinken 10, 6950 Ringkøbing
 Hansen, Frede, Mølvangsvej 25, 7300 Jelling
 Hansen, Jørgen Kaas, Vinkelvej 12, 4573 Højby Sj.
 Hansen, Niels, Peter Krøllsgade 3¹, 5800 Nyborg
 Hansen, Uffe Tønning, Åparken 21 st., 5800 Nyborg
 Heiredal, Lars Krag, Ridderlundsvej 2, Hallendrup, 8560 Kolind
 Hjortbøl, Morten, Rødovre Centrum 523, 2610 Rødovre
 Hoffmann, Filip, Reventlowsvej 10, 5600 Fåborg
 Illum, Maja Bilbrough, Pile Alle 19C² tv., 2000 København F

- Jakobsen, Kai, Østre Havnevej 7, 4300 Holbæk
 Jensen, Anne Marie Steenild, Gudrunsvvej 54⁴ th., 8220 Brabrand
 Jensen, Birgith Rask, Fredericiagade 11, 7100 Vejle
 Jensen, Jennie Bjerregård, Præstemosen 82, 2650 Hvidovre
 Jensen, Karen Plesner, Marselis Boulevard 38⁶, 8000 Århus C
 Jensen, Kjeld Ole, Chr. Smed Stræde 6, 3670 Søsum-Veksø
 Jensen, Marianne Grann, Skansegade 11, 8900 Randers
 Jensen, Vibeke Rømer, Øster Hygumvej 4, 6715 Esbjerg N
 Jeppesen, Bodil Marie, Nøvlingvej 141, 9260 Gistrup
 Jørgensen, Anette Bruun, Spøbjergvej 151, 8220 Brabrand
 Jørgensen, Erik, Grøfthøjparken 163³, 8260 Viby J.
 Jørgensen, Minna, Langegade 9, 5300 Kerteminde
 Jørgensen, Niels, Niel Engersvej 12, Nordby, 6720 Fanø
 Khan, Jakob Peter, Aldershvilevej 129³ tv., 2880 Bagsværd
 Kamp, Ulla Marianne, Nybrovej 304-T57, 2800 Lyngby
 Kissi, Anna Lundberg, Sdr. Ringgade 48³, 8000 Århus C
 Krebs, Anne, Strøbyvej 21, 5450 Otterup
 Kristensen, Birgitte Pagter, P. P. Ørums Gade 41, 8000 Århus C
 Kristensen, Jens Halmø, Elmealle 39, 2630 Tåstrup
 Kristensen, Mogens, Centervej 11, 7190 Billund
 Kristensen, Per, Horsensvej 27, Langholt, 9310 Vodskov
 Larsen, Eva Nøhr, Boestoftevej 59, 4660 Store-Heddinge
 Larsen, Hans Wistrup, Jægervangen 37¹ lejl. 4, 2820 Gentofte
 Larsen, Tove, Ny Allegade 24 st. th., 6100 Haderslev
 Lehrmann, Hans-Henrik, Tornelundsvej 19, 4690 Haslev
 Loop, Lena, Runestensvej 31, 4970 Rødby
 Luth, Randi Annette, Vellevej 1, 8870 Langå
 Michaelsen, Ulla Annelise, De Connincksvej 11, 2840 Holte
 Minnaert, Raymond Albert, Fjellegade 2, 7100 Vejle
 Mohner, Jytte, Søndergade 19D, 6200 Åbenrå
 Molnár, Kristina, Turesensgade 7B st. th., 1368 København K
 Mortensen, Per Gunnar, Egilsvej 14, 5210 Odense NV
 Mouritzen, Jens, Vejlesøparken 1 lejl. 811, 2840 Holte
 Naumann, Annette, Granhøjen 17, 8660 Skanderborg
 Nielsen, Connie, Roskildevej 201³, 2500 Valby
 Nielsen, Jens Chr. Munk, Ellegård Førslev, 4690 Haslev
 Nielsen, Mette Holm, Pilevej 2, 4733 Tappernøje
 Nielsen, Ragnhild Mosgaard, Sønderlandsgade 7, 7500 Holstebro
 Olesen, Käthe Ejsing, Tårnbergvej 1A, 4220 Korsør
 Olsen, Susan, Furrebyskolevej 25, 9480 Løkken
 Pedersen, Birthe Kristine, Ths .P. Olesensvej 6, 9800 Hjørring
 Pedersen, Helga, Øster Hygumvej 8, 6715 Esbjerg N
 Pedersen, Karsten Normann, Mariehøjvej 26, 8600 Silkeborg
 Petersen, Jack, Grønsvinget 30, 2730 Herlev
 Petersen, Vibeke, Skt. Paulsgade 3, 8000 Århus C

Poulsen, Kim, Grøftager 83, 5750 Ringe
 Puls, Birgitte, Lervangen 38, 7100 Vejle
 Rasmussen, Birthe, Stjoulvej 24, 5700 Svendborg
 Rasmussen, Helen Holm, Borgm. Jørgensensvej 5-81, 9000 Aalborg
 Rasmussen, Jan Torp, Fyensgade 5A st., 9850 Hirtshals
 Rasmussen, Lilian, Vesterhus 256², Samsøvej 45, 4300 Holbæk
 Rasmussen, Per Højvang, Vesterbro 86, 9000 Aalborg
 Ric-Hansen, Ellen, Stensmarkvej 22, 8500 Grenå
 Riedel, Ulla, Mester Eriksvej 13, 9000 Aalborg
 Rønck, Jesper, Vesterbro 127-207, 9000 Aalborg
 Skafte-Holm, Martin, Pogemosevej 1, 4990 Sakskøbing
 Skibsted, Jørgen Bengaard, Hovvejen 5, 7800 Skive
 Skadhauge, Charlotte, Solvænget 30, 2960 Rungsted Kyst
 Strange, Peter, Studsgårdsgade 22, 2100 København Ø
 Svarre, Stig Kühl, Chr. Voldgade 7³ tv., 1424 København K
 Svendsen, Mette Lysholm, Ahornvej 1, 8963 Auning
 Sørensen, Hanne-Marie Sieg, Hermodsgade 17³, 2200 København N
 Sørensen, Helle Vendal, Grundtvigsvej 42², 1864 København V
 Sørensen, Ingegerd Møldrup, Østerbro 56² th., 9000 Aalborg
 Sørensen, Michael A., Skovvangen 4, 8500 Grenå
 Sørensen, Søren A. E., Hertug Hansvej 11, 6400 Sønderborg
 Taulund, Lars Peter, Kurlandsgade 30¹ th., 2300 København S
 Thesbjerg, Hanne, Holstebrovej 117, 6980 Tim
 Thomsen, Jakob Thorup, Reberbansgade 24¹, 9000 Aalborg
 Wiedenbein, Freddie H., Willemoesgade 60⁴, 2100 København Ø
 Winsløw, Jette, Bauehøjpark 34¹ mf., 3500 Værløse
 Østergaard, Hanne Klinkby, Sortehøjvej 30, 8850 Bjerringbro
 Østergård, Lisbeth Hørlück, Ewaldsgade 14², 8000 Århus C

Elever foråret 1984

Andersen, Birgitte, Odensevej 50, 4000 Roskilde
 Andersen, Kirsten Ladekjær, Frederiksgade 23 st., 5000 Odense C
 Bachta, Ganem M., c/o J. Johnsen, Spikergade 14, 6270 Tønder
 Bang, Jens, c/o I. Reinholdt, Vennemindevej 44², 2100 København
 Bigum, Poul, Skanderborgvej 15, 8000 Århus C
 Birkelund, Cecilie, Strandgade 6, 1401 København K
 Boisen, Rita, Ferskenvej 21, 4700 Næstved
 Bukh, Kirsten, Hyrdevej 9, 5300 Kerteminde
 Dahl, Flemming F., Østbanegade 9⁴, 2100 København Ø
 Eggert, Sidsel Vibeke, Finlandsvej 59 st. tv., 7100 Vejle
 Frandsen, Lis, Holme Bygade 3, 8400 Ebeltoft
 Frølich-Nielsen, Niels Jørgen, Hedemarksgade 4, 9900 Frederikshavn
 Gunnarsdóttir, Anna Maria, Digranøsvégi 101, 200 Kópavogi, Island
 Hacky, Jan Michel, Ordrupvej 6¹ tv., 8000 Århus C

- Hansen, Else Dalsgaard, Læssøegade 123¹, 5230 Odense M
 Hansen, Gunnar Kristen, Vestergårdsvej 38, Strandby, 9640 Farsø
 Hansen, Helle Østergaard, Daugaardvej 20, 8721 Daugaard
 Hansen, Jette, Terpvej 30, 6630 Rødding
 Hillebrandt, Tove Juul, Nordre Frihavnsgade 99², 2100 København Ø
 Holmberg, John, Præstøvej 103c¹ th., 4700 Næstved
 Hvalsum, Kristine, Hovedgaden 77, 2850 Nærum
 Jakobsen, Vibeke, Borgergade 11, 8300 Odder
 Jensen, Erik Juul, Brogården, Strib, 5500 Middelfart
 Jensen, Gunhild, Hirtshalsvej 2¹, 9800 Hjørring
 Jensen, Inger Møller, c/o M. Randel, Gl. Bjert 20, 6091 Bjert
 Jensen, Jette Worre, Sennelsgade 11, 8900 Randers
 Jensen, Knud Peder, Skanderborgvej 136, 8660 Skanderborg
 Jensen, Laust, Gammelgårdsvej 1, 4000 Roskilde
 Jensen, Niels Møller, Frejasvej 7, 9700 Brønderslev
 Jensen, Niels Spangsberg, Guldagervej 56, 6710 Esbjerg V
 Jensen, Søren Kent, Farendløsevej 57, 4100 Ringsted
 Jessen, Jane, Dronningholmsvej 16, 5700 Svendborg
 Jessen-Schmidt, Kim, Holtbjergvej 5, Albæk, 9330 Dronninglund
 Jind, Anne Christine, Kildehøjen 166, 8240 Risskov
 Johannesen, Poulina, á Skálafossi, 3860 Vestmanna, Færøerne
 Jørgensen, Bjarne, Norgesvej 5, 4293 Dianalund
 Klevin, Steen, Bondager 65, 2670 Greve Strand
 Kristensen, Jens, Bredgade 59, 7600 Struer
 Kristensen, Lars, Hvedebjergvej 27, 8220 Brabrand
 Langæble, Else, Kildevangen 46, 5750 Ringe
 Larsen, Åge,, Haraldsgade 17A³ mf., 2200 København N
 Lindman, Ole, Bentevej 13² th., 8220 Brabrand
 Lundberg, Torben, Brogårdsvej 14, Nyker, 3700 Rønne
 Lyhne, Vibeke Føns, Nybrovej 304 vær. G-19, 2800 Lyngby
 Madsen, Gudrun, Molboensbakke 8, 8795 Nordby, Samsø
 Madsen, Preben, Hvidkløvervej 14 vær. 7, 8200 Århus N
 Nielsen, Alf Georg, Jacob M. Hansensvej 11, 8795 Nordby, Samsø
 Nielsen, Berit H. Dahlberg, Moesgården 70, 4000 Roskilde
 Nielsen, Gudrun Andersen, Kløvervej 7, 9574 Bælum
 Nielsen, Morten, Endegårdby 12, 4720 Præstø
 Olesen, Lars Kristian, Høegh Guldbergsgade 71a, 8000 Århus C
 Olver, Vibeke, Valbygårdsvej 79³ tv., 2500 Valby
 Ousager, Elisabeth, Søtoften 13, 2820 Gentofte
 Oxenvad, Katrine, Gartnergade 3 st. tv., 2200 København N
 Pedersen, Andreas Balslev, Tørvevej 45, 6852 Billum
 Pedersen, Anne, Thuresensgade 31c¹ tv., 5000 Odense C
 Pedersen, Jens Dalsgaard, Jungetgårdvej 16, Junget, 7870 Roslev
 Pedersen, Tom Gjørret, Ulriksholmvej 16, 5230 Odense M
 Petersen, Georg, Victor Bendix Gade 8⁴, 2100 København Ø

Petersen, Margit, Hjertingvej 2⁶ th., 6700 Esbjerg
 Poulsen, Søren Gyde, Strandvej 29, 4270 Høng
 Poulsen, Leslie, Centervej 14 st. th., 4270 Høng
 Rasmussen, Birgit Helen, Elisagårdsvej 23a, 4000 Roskilde
 Rezai, Ali Akbar, Rebæk Søpark Kollegiet vær. 507, Rebæk Søpark 5,
 2650 Hvidovre
 Schmidt, Jesper, Stengårdsvej 37, 6705 Esbjerg Ø
 Selin, Niels, Bøgevej 11, 6800 Varde
 Sønnichsen, Tove, Midtengvej 8, 6270 Tønder
 Sørensen, Kirsten, Rosengade 41¹ tv., 8300 Odder
 Thibault, Claude, Slugten 10, 9380 Vestbjerg
 Underberg, Bente, Rønnebærparken 86, 6760 Ribe
 Vesth, Peter, Vise Vesth Huset, 3760 Gudhjem
 Wewer, Helle, Holmelundsvej 53 st. tv., 2650 Hvidovre
 Yde, Mette, Aldersrovej 3⁵, 8200 Århus N
 Aabo, Birgitte, Brandevej 10, 7430 Ikast

Højskolelærer Sigurd Juul Andersens legat til Uddannelse for Unge Mennesker

Fra ovennævnte legat er der hvert år nogle portioner til ud-
 deling.

Legatets formål er at give unge mennesker, fortrinsvis sådanne
 som har været elever på Askov Højskole, mulighed for at ud-
 vide deres personlige eller faglige uddannelse, særligt gennem
 studierejser.

Ansøgninger efter opslag i dagspressen d. 1. december til ad-
 vokat Flemming Neidhardt, 5592 Ejby.

SOMMERELEVMØDE

afholdes i dagene den 22.–24. juni 1984.

EFTERÅRS- OG ELEVMØDE

afholdes i dagene 5.–7. oktober 1984.

HØJSKOLEKURSER PÅ ASKOV HØJSKOLE I 1984

Lange kurser:

1. Forårsskolen 8. januar–21. april.
2. Sommerskolen 1. maj–23. juli.
3. Vinterskolen 1. november–21. april 1985.

Korte kurser:

4. Religion og livsanskuelse 8.–21. januar.
5. Ældrekursus 25. maj–7. juni.
6. På højskole i en historisk egn 18. juni–1. juli.
7. Folkeoplysning i teknologisamfundet
25. juni–1. juli.
8. Kunstens former og vort livsmønster 2.–15. juli.
9. Hærvej og Kongeå 2.–15. juli.
10. Alment højskolekursus 14.–20. oktober.
11. Om fortællekunst 14.–20. oktober.