



Danskernes Historie Online

Danske Slægtsforskernes Bibliotek

Dette værk er downloadet fra Danskernes Historie Online

Danskernes Historie Online er Danmarks største digitaliseringsprojekt af litteratur inden for emner som personalhistorie, lokalhistorie og slægtsforskning. Biblioteket hører under den almennyttige forening Danske Slægtsforskere. Vi bevarer vores fælles kulturarv, digitaliserer den og stiller den til rådighed for alle interesserede.

Støt vores arbejde – Bliv sponsor

Som sponsor i biblioteket opnår du en række fordele. Læs mere om fordele og sponsorat her: <https://slaegtsbibliotek.dk/sponsorat>

Ophavsret

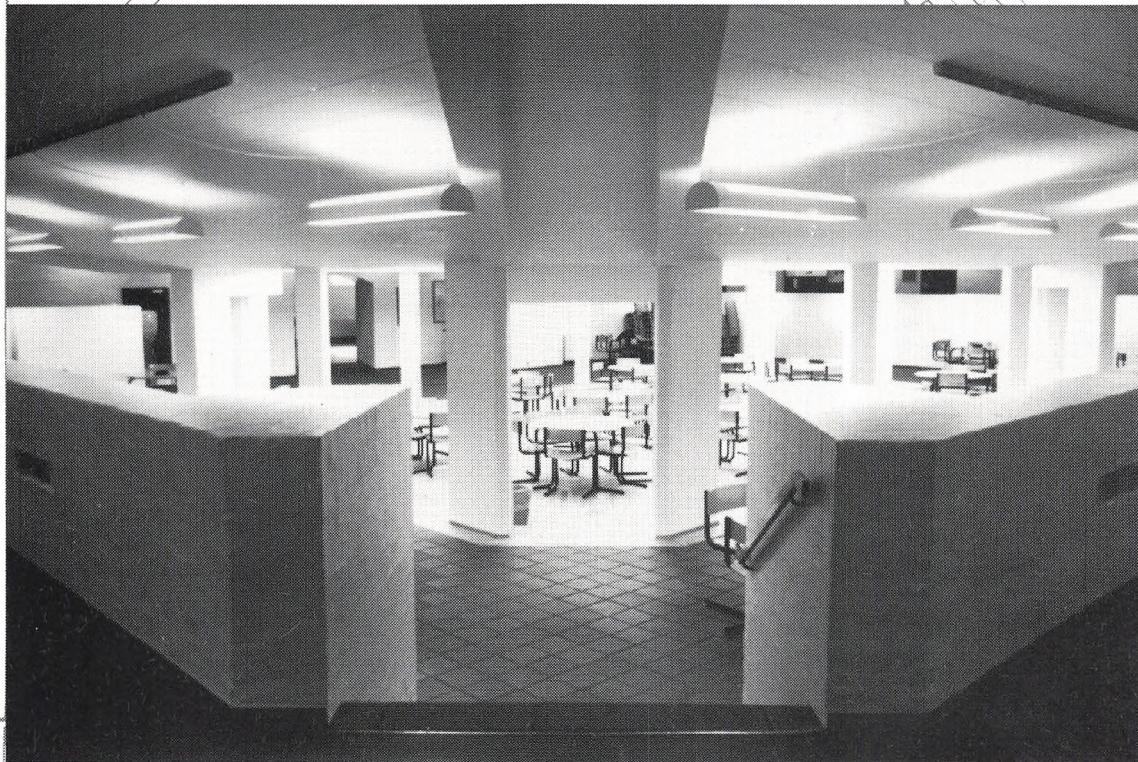
Biblioteket indeholder værker både med og uden ophavsret. For værker, som er omfattet af ophavsret, må PDF-filen kun benyttes til personligt brug.

Links

Slægtsforskernes Bibliotek: <https://slaegtsbibliotek.dk>

Danske Slægtsforskere: <https://slaegt.dk>

škole.prg.



Ribe Katedralaskole 1994

Indhold

Kalender	4
Translokation	6
Gennem skolen sidste gang	10
Den nye Rundgang	12
Gaven	16
Ny på Ribe Katedralskole	18
Rejsen til Paris	20
Et stereogram	24
Gymnasiets opbygning	25
Elevarbejder i billedkunst 1994	29
Julelegater	37
Sommerlegater	38
Studenter 1994	39
Personalialia	41
Skolens ansatte	42
Bestyrelsen	49
Råd og udvalg	49

Ribe Katedralskole er landets ældste gymnasieskole. Dens officielle fødselsdag er 13. juni 1145, hvor skolen overdrages til Ribe Domkirkes administration.

Ribe Katedralskole
Puggårdsgade 22
6760 Ribe

Tlf. kontor: 75 42 02 66
Telefax: 75 41 05 66
Lærerværelse: 75 42 00 35
Elever: 75 41 15 85
Sportshal: 75 41 14 31
Kontoret har åbent hverdage 8.00 - 14.45
(fredag 14.15)

Rektor: Bent Karsdal
Inspektorer: Annette Vind (stedfortræder for rektor)
Birgit Bro
Jørgen Olaf Hansen
Sekretærer: Mette Bolding, Inger Geil
Studievejledere: Elisabeth Abrahamsen, Jacob Bastholm, Jørgen Baungaard Hansen
Bibliotekar: Lars Ilsø
Pedel: Henning Skov Nielsen

Skolen har 439 elever: 100 matematiske og 64 sproglige i 1.g, 82 matematiske og 53 sproglige i 2.g, 79 matematiske og 61 sproglige i 3.g.
Skolen har 47 lærere.

Målsætninger for Ribe Katedralskole

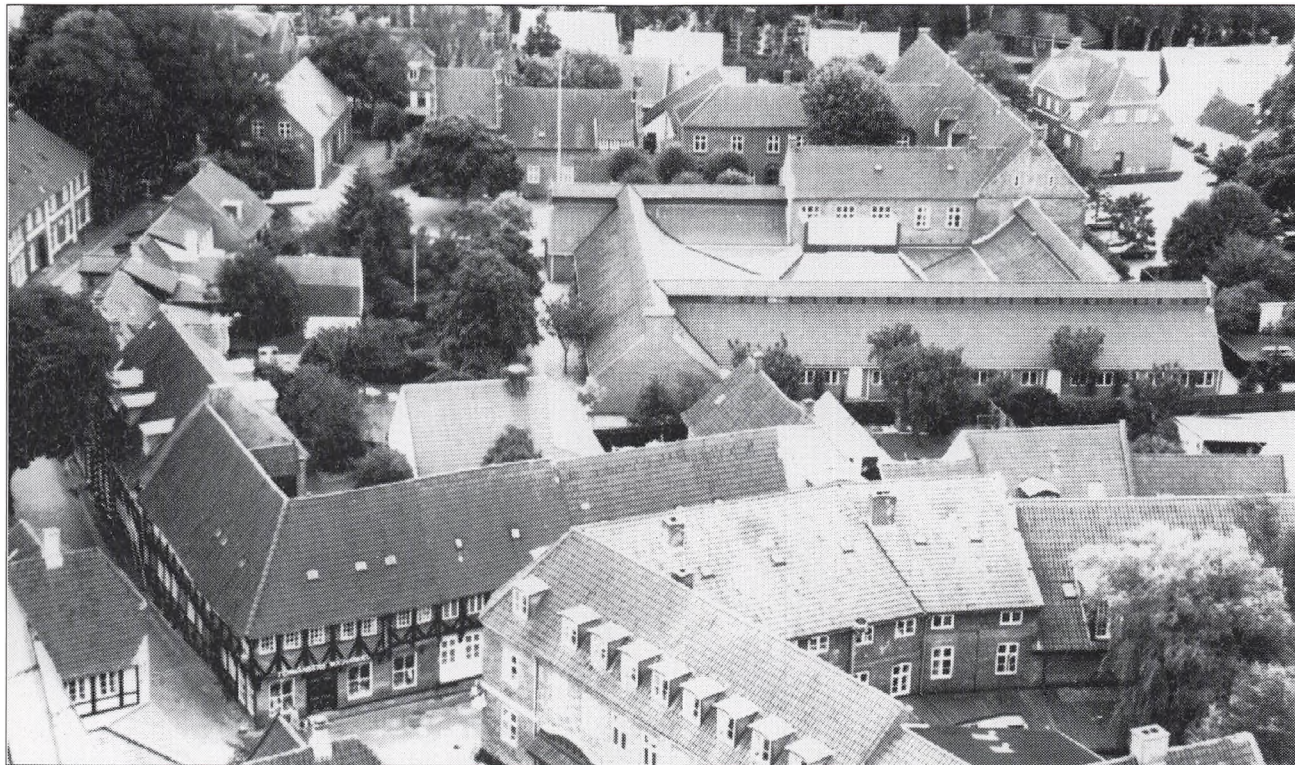
Ribe Katedralskole har til opgave inden for de af Undervisningsministeriet og Ribe Amtsråd fastsatte rammer at give en undervisning som er almindelig og som sikrer det nødvendige grundlag for videregående studier.

Det er skolens mål at give eleverne de bedste muligheder for at opnå faglig indsigt, alsidige færdigheder og personlig udvikling.

Ribe Katedralskole vil både værne om sin historie og sine traditioner og lægge vægt på udvikling og fornyelse. Skolen har særlige opgaver som kulturinstitution i Ribe.

Skolen lægger derfor vægt på at

- samarbejde med folkeskolerne
- have bredde i fagudbud
- have et højt fagligt niveau i undervisningen
- tage hensyn til den enkelte elev
- have kontakt til forældre kredsen
- være i samspil med omverdenen også internationalt
- vedligeholde og forny traditioner
- åbne skolen over for by og opland



Ribe Katedralskole har 850 års jubilæum i 1995. Det fejrer vi på mange måder. På jubilæumsdagen den 13. juni holdes festgudstjeneste i Domkirken og reception på skolen. Samtidig afsløres to skulpturer af billedhuggerne Lis Andersen og Ole Videbæk i skolens rundgang og ved skolens sportshal. Der åbnes en særudstilling om skolens lange historie i det nye Museum for Vikingetid og Middelalder i Ribe. Og endelig udgives et stort jubilæumsskrift i tekst og billeder om skolen i Ribe.

Derfor er årsskriftet mindre denne gang end sædvanligt. Trods udgivelsen af festskriftet har vi nu alligevel valgt at beskrive nogle af årets begivenheder. 1994 var året, da skolen fik en festsal, og 1994 var også det år, da en hel 3.g årgang tog på studietur til Paris.

Jeg håber, at årsskriftet vil være til glæde for elever og forældre og alle med interesse for skolen.

Ribe, november 1994
Bent Karsdal
rektor



2x i Skotland med Kirsten Beck og Jacob Bastholm.



Frikvarter.

Kalender 1994

Januar

- 6. Basketball-stævne
- 11. Forældrekonsultation for 2.g og 3.g
- 13.-19. Forældrekonsultationer for 1.g
- 20. Bestyrelsesmøde
- 21. Heimdal
- 27. Orienteringsdag for nye elever

Februar

- 2. Fællesarrangement - "Uppercut Danseteater"
- 8. Orienteringsaften for kommende elever og deres forældre
- 10. Forældremøde om valgfag
- 12.-20. Vinterferie
- 24.-25. Ekskursion til København: KE, BI, LA, SA og FY med BB, BH, AV, CJ, BK og JH

Marts

- 7.-11. Terminsprøver for 2.g og 3.g

- 21. Billedkunsthølet på Koldinghus - A. Giacometti, HJ
- 23.-25. Koncerter med gymnasiekor
- 24. Fællesarrangement - "Camera Fantastica"
- 26.-4. Påskeferie

April

- 18. Idrætsdag
- 22. Heimdal
- 27. Forårskoncert

Juni

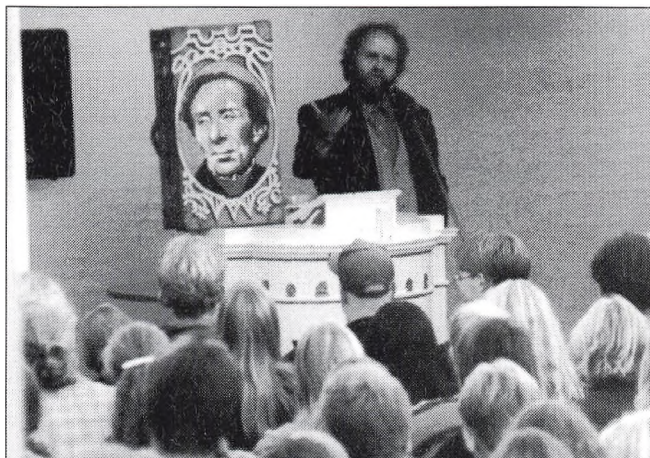
- 17. Translokation

August

- 30.-31. Forældremøder for 1.g

September

- 1.-8. Forældremøder for 1.g
- 6. Fællesarrangement for MU og mu



Møllehave fortæller om H. C. Andersen.



Steen Hansen øver med koret før juleafslutningen.

- 9. Fællesarrangement om rockens historie
- 12.-16. Lejrskole på Thurø for 1.a, AS og BM
- 12.-16. Lejrskole i Bork for 1.b. KK og JN
- 12.-16. Lejrskole i Eggebæk, Tyskland for 1.cu, FL og CJ
- 12.-16. Lejrskole i Søhøjlandet for 1.x, MJ og LB
- 12.-16. Lejrskole i Ålborg for 1.y, BE og HE
- 12.-16. Lejrskole i København for 1.z, GL og HA
- 12.-23. 2.x i Skotland. JB og KB
- 19. Valg til skolebestyrelsen
- 20. Fællesarrangement, valgmøde
- 28. Forældremøde for gæsteelever
- 28. Sangaften for hele skolen
- 30. Heimdal

Oktober

- 3.-9. Besøg fra Zittau, AS
- 4. Fællesarrangement med Johannes Møllehave
- 17.-23. Efterårsferie

- 25. Fællesarrangement for 3.g om Paris
- 27. Indvielse af Rundgangen
- 30.-5. 3.g på ekskursion til Paris

November

- 10. Operation Dagsværk
- 11. Heimdal auktion
- 14. 3.g på Odense Universitet til uddannelsesorientering
- 22. Bestyrelsesmøde
- 22. Forældrearrangementet »Fagenes aften«
- 23. Fællesarrangement med filmen »Germinal«

December

- 2. Store Heimdal
- 7. Orientering om korte, videregående uddannelser
- 20. Juleafslutning i Domkirken.

Translokation



Rektor på talerstolen

Rektors tale

...Jeg har prøvet at finde nogle opfattelser af, hvad der vil karakterisere vores samfund i de nærmeste år.

Hvis I har beskæftiget jer med Danmark i 1800-tallet i dansk eller historie, har I måske mødt D.G. Monrad.

Han var med til at udarbejde juni-grundloven af 1849 og skrev i et af sine politiske breve i 1880'erne om det, der bestemte udviklingen - nemlig den stille magt.

»Den stille magt kommer lønligt, ubemærket som himlens dug. Den hader høje råb og spektakel, den bruger ikke formulering og lovbestemmelse, den kommer hviskende som en sagte susen, den lister sig ind i øjnene, så at genstanden kommer til at stå for dem i en anden belysning, den sniger sig ind i sjælene, så at tænkemåden forandres, uden at man mærker det. Og farende således frem med lempe og ganske stilfærdigt omdanner den efterhånden verden, og viser sig stærkere end det stærkeste, end love og de helligste traktater.«

Monrad kaldte det den stille magt. Han kunne også have kaldt det tidsånden. Og vi kan spørge, hvad det er for tendenser, der kommer farende frem med lempe og ganske stilfærdigt.

En af de tendenser er informationssamfundets fremtrængen. En større og større del af os vil være beskæftiget med informationsteknologi og med at formidle viden. Vi vil blive udsat for flere og flere informationer; vi vil få flere og flere muligheder - og vi bliver nødt til at sortere mere og mere. Informationsmængden vil overstige vores RAM-kapacitet. Det afgørende bliver at sortere - at se hvad der er væsentligt og uvæsentligt, hvad der er kvalitet og hvad der er ligegyldigt. Det håber jeg, at vi som skole har bidraget til. Og at vi har givet jer lyst til og færdighed i både at finde relevante informationer, at bruge dem og at formidle dem til andre.

En anden tendens, der med Monrads ord sniger sig ind i sjælene, så tænkemåden forandres, er individualiseringen. Elever, studenter - og sikkert os alle - vi

opfatter os selv mere og mere som enkeltstående individer og mindre som del af et socialt net. Det kunne give en tendens til at sætte alle forhold alene i relation til ens egne behov - til at se snævert ud fra, hvad der vedrører én selv. Jeg håber også her, at vi som skole har bidraget til modspil - til at I har følt jer hjemme i både økologiske, historiske og kulturelle sammenhænge. Jeg håber, at I ikke bare har mødt begreber som ressourcudnyttelse og naturforvaltning, navne som Kierkegaard og Grundtvig og ideer som

socialisme og liberalisme, men at I også har følt, at det vedrørte jer og jeres verden.

En tredje tendens er internationalisering. Vi får stadig flere kontakter med udlandet. En del af jer vil givet komme til at arbejde og måske uddanne jer videre i udlandet. Vi bliver i stadig større grad afhængig af verden omkring Danmark. Jeg tror, at det er rigtigt, at vi i jeres uddannelse har lagt så meget vægt på sprog og dets kulturelle aspekter, som vi nu har.

Det sidste, jeg vil nævne, er udviklingshastigheden



Gunnar Mühlmann leder kantaten

i samfundet generelt. Det er nok den tendens, der kraftigst kommer farende frem. Det har slet ikke været til at forestille sig, hvad der er sket i Europa i de sidste år.

Også erhvervslivets krav til unge ændrer sig hurtigt. Det kan være svært at se, hvad der er brug for om nogle år. Og det gælder særligt, jo mere specialiserede kravene er. Samtidig forældes ny viden med en stadig større hastighed. Det betyder, at viden skal suppleres. At I skal lære at leve med forandringer - både i jeres job og i det hele taget. Og at I aldrig rigtig bliver færdige med at uddanne jer og at lære.

Jeg vil håbe, at vi har bidraget til, at I har fået overblik, at I har lært at se ud over det enkelte fag og den enkelte opgave, at I er blevet generalister med mod på både helhed og detalje, og at I stadig har lyst til at lære...

Til lykke med det I har nået - og held og lykke med det I vil nå.

Studenternes tale

v. *Stina Lou Sørensen*

Kastberg, der desværre holder som lærer på Katedralskolen i år, er af den opfattelse, at gymnasieelever generelt er en flok halvdumme, åndløse, social-økonomiske hyggedyr, hvis største eksistentielle overvejelser ligger inden for emneområderne: fester, karriere, sex og »mit snit«! Og når han ser direkte på en og fnyser: »Hygge«! så ved man inderst inde, at han har ret. Der er ikke ret meget hygge tilbage derude i den virkelighed, hvorfra vore forældre vender trætte hjem hver dag, og hvor arbejdsløsheden og den benhårde konkurrence raser.

Under sådanne omstændigheder er det tit lettest at vende sig indad og koncentrere sig om mere overskuelige og håndgribelige ting, som f.eks. ens karaktergennemsnit (- eller sex!). Men til trods for de usikre

og for de flestes vedkommende vel også ret skræmmende fremtidsperspektiver, til trods for karakterskalaer, adgangskrav og præstationspres fra et system, som mener, at værdien og udbyttet af 3 års skolegang kan måles ved et simpelt talgennemsnit, og til trods for evige nedskæringer i budgettet, er det alligevel lykkedes at gøre Ribe Katedralskole til et sted og et forløb, som er værd at mindes.

Ikke kun for de råkolde mandag morgener, hvor pedellen har glemt at tænde for varmen - og heller ikke for den tragi-komiske følelse det er at sidde i spisefrikvarteret med en halvfærdig fransk stil til 7. time og en dansk stil... til i fredags.

Vi vil huske Ribe Katedralskole, fordi det her sted sgu har atmosfære. Fordi den gennem de sidste 3 år har været vort udgangspunkt - med krav og muligheder, som vi har måttet forholde os til og bevæge os indenfor - eller udenfor - efter lyst og evne. I dag står vi så med resultatet, enhver gymnasieelevs drøm - eksamensbeviset - og undres en smule over, hvorfor i alverden man har puklet så hårdt, så længe, for sådan et lille stykke snoldet papir!

Gennem slid, stædighed, humor og kreativitet er vi langt om længe blevet studenter. 3 år på Katedralsko-



Gamle drenge lytter.

len har givet os en base, hvorfra vi har mulighed for at springe i forskellige retninger. Tage chancer og tage fejl. Finde ud af om det vi har lært kan bruges til andet end til at komme ind på universiteterne med.

Ribe Katedralskole er uden tvivl en rigtig god skole, og vi har været glade for at komme her. Men det vil være forkert at sige, at vi nu ikke også er glade for at gå igen. Vi må videre. Ud og prøve om de vinger, som bl.a. 3 år her på skolen har været med til at udvikle - om de vinger kan bære. Vi skal ud og mærke verden. Ud og lave rav i den. - For om ikke nu - hvornår så?

Ripensersamfundets tale

v. Knud William Kastrup

Som repræsentant for Ripensersamfundets bestyrelse ønsker jeg jer hjertelig tillykke med eksamen. Når I går herfra hører I til kategorien »tidligere elever«, hvis antal, set fra Ripensersamfundets side, synes at vokse næsten exponentielt.

Vi er mange tidligere, og jeg bruger med vilje ikke udtrykket gamle, elever til stede i dag, og jeg er sikker på, at vi alle erindrer den dag, vi sad på jeres pladser, og nu både glæder sig over at være med til at hylde jer, og ser frem til at gense gamle kammerater og en skole, der heldigvis ikke har forandret sig meget, i hvert fald ikke i det ydre.

Selv hører jeg til blandt 40-års jubilarene og vil naturligvis fremhæve denne årgang som særlig betydningsfuld. For os betød studentereksamen afslutningen på et 7-årigt skoleforløb. Det betød også en dobbelt så lang tilknytning til skolen, som den I har oplevet.

Da vi påbegyndte skolegangen i den såkaldt vanskelige alder, påhvilede der skolen et stort alment opdragende ansvar. Sideløbende hermed må den pædagogiske spændvidde hos lærerne have været ganske betydelig - fra øvelser i skønskrift og udfyldelse af postanvisninger til græske verber. Som en naturlig følge heraf, fik vi en meget tæt tilknytning skolen. Vi ser nu betydningen af et sammenhængende uddannelsesforløb, det tætte kammeratskab og glæden, eller for enkeltes vedkommende det modsatte, ved et særdeles uddybet gensidigt personkendskab mellem lærer og elev.

Der er derfor noget særligt ved at kunne kalde sig tidligere elev på den gamle skole. I Ripensersamfundet mærker vi en interesse blandt gamle elever for at bevare tilknytningen til skolen. Det betragter vi som noget enestående og uden sidestykke sammenlignet med de fleste skoler. Vi håber, at skolen vil modtage denne udtalelse som udtryk for både taknemmelighed og støtte, og at også kommende årgange vil tage del heri...

Knud William Kastrup sluttede med at invitere studenter og jubilare til reception i rundgangen.

Gennem skolen sidste gang

Før jeg bliver student, vil jeg gerne slentre skolen igennem en sidste gang, det skal være mit sidste beskedne ønske.

Jeg vil gå i mine slidte støvler igennem min skole, igennem Ribe Katedralskole, som jeg har gjort det så mange gange før, men jeg vil vide at det er den sidste gang, så jeg vil vælge min rute med omhu.

Jeg vil gå forbi kastanietræet og lindetræerne, og forbi fontænen ind ad hoveddøren, med mottoet og de hulslidte trappesten og jeg vil se på kontorgangen med de grimme DSB-plakater, dueslaget og de overbehængte opslagstavler og jeg vil kigge skemaændringerne igennem og ingenting finde og ikke fordi det er sidste gang men fordi jeg aldrig kigger skemaændringerne igennem for at finde noget, men for at granske i dem og tænke på hvor kort og mærkeligt livet er. Og jeg vil se gymnasiasterne i den støvede og tilrøgede rundgang og jeg vil høre dem råbe til og efter hinanden og jeg vil se kæresteparrene læne sig op ad halvmuren og folk der sidder rundt omkring og snakker, ud fra frugtboden kommer en med favnen fuld af croissanter der vil dufte igennem lokalet.

Og jeg vil gå igennem fysiklokalets støvede opmagasiner og jeg vil slentre langs biologi og kemilokalet forbi elevrummet og jeg vil gå ned til automaterne og ikke være i tvivl, men tage en cocio og ikke andet og så ud og videre jeg vil slide mine såler flade på en sidste slentretur igennem Katedralskolen, jeg vil sige farvel til min skole. Og jeg vil gå videre op under regnbuen, jeg vil fortsætte ud i gården imod Puggård jeg vil se den i et gråt lys og den vil være lettere sløret, den vil som altid ligne en gammel tårestribet film og det vil skære i hjertet som det altid gør.

De sædvanlige rygere vil stå i gården og vente på ingenting
og de unge l.g'ere vil komme cyklende ude fra hallen med deres gymnastikposer,
fortravlede og forjagede folk vil være for sent på vej til time.
En ældre lærer vil komme skridende over gården med flad hat og en mappe under armen
og jeg vil sætte mig ved et af havebordene og blive overvældet
og ikke kunne gribe ind og heller ikke have lyst
bare blive overvældet af alt dette liv alt dette mylder
med en knugende fornemmelse i maven uden påviselig grund
og meget meget fjern.

Når jeg har fattet mig vil jeg tage min fjällräv med mig
og vade over i morgensangsalen og se på de græske friser på væggene
og sangbøgerne og den gamle talerstol og flyglet
og jeg vil sætte mig
ind på biblioteket i stolen for bordenden
og jeg vil vide at her et sted på denne skole ligger min ungdom og alle mine drømme
som så mange andres ungdom og drømme.
Alting er så flygtigt og forbigående
som min overståede gymnasietid.

Jeg vil gå op på første sal i hovedbygningen som en skygge
ledsaget af mine venner
de vil alle være genfærd
og ingen andre end jeg vil kunne se de er der men det er de,
vi tager afsked med alting og hinanden
vi er ikke sentimentale,
men luften er fyldt med noget ingen ved hvad hedder eller er.
Vi går der i tavs samtale
og hen imod geografilokalet er de væk igen
selv fader jeg ud lidt længere nede,
min sidste slentretur igennem Katedralskolen er forbi,
der hænger et studenterbillede mere på gangen.

*Nicolaj Hørlyck, student 94
(Frit efter Dan Turells »Gennem byen sidste gang«)*

Den nye Rundgang

I september 1994 kunne Ribe Katedralskole tage en ny festsal eller en ombygget Rundgang i brug. Festsalen er blevet til ved overdækning af den atriumgård, der lå midt i den gamle Rundgang. Arealet omkring atriumgården er blevet inddraget, således at vi har fået et stort og smukt fællesområde eller en flot festsal.

Den nye Rundgang er tegnet af arkitekt Hans Jessen, arkitektfirmaet Grønne, Thorup & Jessen, Varde.

Det er lykkedes for dem at passe den nye bygning smukt ind i den gamle by og i den gamle skole. Fællesområdet er skolens centrale rum. Klasseværelser, laboratorier og kantine fører hertil. Den nye bygning med sit asketræsparketgulv er forsænket i forhold til den gamle Rundgangs røde teglgulv - for at markere adskillelse og forskellige rum. Der er højt til loftet, og lyset falder smukt ind gennem vinduerne øverst i overdækningen. De firkantede søjler (som skal være der)





Poul Erling Christensen, formand for undervisnings- og kulturudvalget.

danner mønstre med parketgulvets skrå linier på tværs af rummet. Og de helt hvide farver overalt står godt sammen med de mørkeblå møbler og den røde tegl.

Selv om overbygningen er høj, kan den kun ses indefra og oppefra.

Taget er i niveau med Rundgangens øvrige taghøjder. De nye vinduer er præcis som de gamle. Og ser man ned over overdækningen fra Domkirkens tårn, så

skulle man tro, at den var bygget samtidig med den øvrige Rundgang i 1981.

Et sådant fælles område har vi ønsket os længe på skolen. Vi ville gerne have et rum, hvor hele skolen kunne lytte til et foredrag eller deltage i en debat, høre en koncert eller se et skuespil. Vi ville gerne have rum til vores fællesarrangementer. Og vi ville gerne kunne samle hele skolen. Det har vi kun haft mulighed for ved at leje Ribelunds festsal eller bruge vores sportshal på Damvej. Vi ville også have rum til vore forældremøder. Vi ville for eksempel gerne kunne samle en hel årgangs elever og deres forældre og lærere til orientering om valgfag. Og vi ville gerne have rum til de aktiviteter, eleverne selv tager initiativ til og arrangerer - for eksempel fællestimer med gæsteelever og Heimdals elevfester.

Endelig ville vi gerne bevare de kvaliteter, den gamle Rundgang havde, nemlig at man kunne sidde og læse lektier i mellemtimer, og at området også kunne bruges i undervisningen til gruppearbejde og rapportskrivning, når pladsen blev for trang i klasselokalerne og i laboratorierne omkring Rundgangen.

Det er mange krav at stille til en arkitekt foruden alle de tekniske. Der skal være tegltag. Der skal også være tilstrækkeligt lys. Der skal være god akustik til møder, og regnvandet skal kunne komme væk. Og endelig skulle et præmieret byggeri ændres efter de første 10 år. Det nye skulle falde naturligt ind, men vi skulle bevare så meget af det gamle, som overhovedet muligt.

Det er alt sammen lykkedes både æstetisk og funktionelt. Rummet virker. Det har vi nu erfaring med. I den første måned efter færdiggørelsen brugte vi Rundgangen til 11 arrangementer. Vi har holdt 7 forældremøder her. Vi har haft valgmøde med folketingskandidater og en vandrende mikrofon. Vi har oplevet en forestilling om rockens historie. Vi har hørt foredrag af Johannes Møllehave. Vi har holdt sangaf-



Elevrådsrådsformand Kirstine Sinclair.

ten for elever og forældre, og vi har fået mere plads i det daglige.

Behovet for et sådant rum går langt tilbage. Af skolens arkiver fremgår det, at skolens forstanderskab (præst, magistrat og rektor) i juni 1912 indsendte en ansøgning til Kirke- og Undervisningsministeriet om »at få afhjulpet en Del af de Ulemper, Undervisningen på Grund af Mangel ved Lokalerne lider under«. Ansøgningen blev støttet af skolens eforat (stiftsamt

og biskop). Skolen opgjorde sine »Hovedmangler« således: en særlig gymnastiksal til pigerne, en tilstrækkelig stor gymnastiksal til drengene, ordentlige lokaler til fysik og kemi og et større lokale til biblioteket. Alle disse ting er kommet til siden 1912. Men ansøgningen pegede også på endnu en »Hovedmangel« - nemlig manglen af et større lokale, hvor skolens festligheder, møder og foredrag kunne holdes. For tiden, skrev man i 1912, havde man valget mellem en lille sal og så skolegården. Det har faktisk været skolens situation indtil september 1994.

Der er bygget på skolen mange gange siden 1912.



Men da skolen blev bygget om i slutningen af 70'erne, prioriterede man ikke fællesområder til at samle en hel skole særligt højt.

Ansøgningen til Ribe Amt om det nu gennemførte projekt stammer således fra 1989. I 1990 modtog skolen ved translokationen et gavebrev med et betydeligt beløb fra to jubilare, Lise og Hans Thygesen Kristensen. Giverne ønskede gaven anvendt til en eller et par investeringer, som ikke faldt under skolens normale bevillinger. Efter drøftelse på skolen besluttede vi, at gavebeløbet skulle anvendes til at indrette vores ansøgte fællesområde, så det kunne blive smukt og funktionelt både i dagligdagen og til fællesarrangementer af forskellig slags. Således henvendte vi os igen til Ribe Amt med håbet om at kunne fremskynde ombygningen.

I slutningen af oktober 1994 fandt den officielle indvielse sted. Ribe Amtsråd overdrog skolen en flise af Carl Henning Pedersen. Den er med sine smukke blå farver som skabt til indmuring i den hvide væg i Rundgangen. Receptionen var skolens tak til Ribe Amt for overdækningen og samtidig en lejlighed til at takke og vise Hans Thygesen Kristensen, hvad vi havde brugt hans og hans hustrus gave til - flygel, kunst og udstyr til det nye rum.

I sine 850 år har skolen haft flere indvielser af skolebygninger. Da den nye bygning over for Domkirken blev indviet den 13. januar 1727 sagde rektor Christian Falster, at han fandt, at hans »Skoletabernakel blandt Verdens Bygninger var det ottende Mirakel«. Det er at gå vidt. Biskop Thura, der sikrede fi-



Vægudsmykning af Carl Henning Pedersen.

nansieringen ved at opnå tilladelse til at optage kollekt i alle jyske stifter, havde denne vurdering i en indberetning til Kancelliet. Han skrev, »at vor skole i Ribe baade i Henseende til Skolen selv og Hørernes Kamre er nu saa propre, heldige og commode som nogensteds i ganske Dannemark, Københavns Skole knap undtagen«. Den følelse kan vi også godt have i dag.

Bent Karsdal

Gaven

Honneur à l'école

I efteråret 1950 arbejdede jeg endnu på Laboratoriet for Hydraulik på Polyteknisk Lærestanstalt som assistent hos daværende professor A.E. Bretting. Jeg fik i



Hans Thygesen Kristensen ved indvielsen af rundgangen den 27. oktober 1994

oktober en indbydelse til Vattenbyggnadslaboratoriet på Kungl. Tekniska Högskolan i Stockholm for som "første opponenter" at være med til at bedømme en afhandling om energitab i ubeklædte klippetunneler. Jeg havde i nogen tid studeret energitab ved væskers strømning i ledninger i almindelighed, og det kendte professor Bo Hellström ved Vattenbyggnadslaboratoriet til.

Efter Den Anden Verdenskrig forudså man i Sverige en kraftig industriel udvikling. Landet var stort set kommet ubeskadiget igennem krigen. Hele verden råbte efter civile industriprodukter, og industriproduktion kræver elektrisk energi. Spørgsmålet er ved hvilken transformation man fremstiller den. Sverige er velsignet med den miljøvenlige vandkraft, som i dag bidrager med halvdelen af landets elektriske energiforbrug (den anden halvdel baseres på den ligeledes miljøvenlige atomkraft). Til industriudviklingen var altså knyttet en forventning om en periode med udbygning af vandkraft. Til vandkraftværker af svensk type hører meget ofte klippetunneler.

Derfor var der i auditoriet mange tilhørere, som i deres virksomhed havde ansvar for at projektere vandkraftværker og klippetunneler. En stor del af dem kom fra et af Sveriges største og mest velrenommerede rådgivende ingeniørfirmaer VBB, hvor også professor Hellström var virksom ved siden af sin tjeneste på Kungl. Tekniska Högskolan. På VBB er halvdelen af Sveriges vandkraft blevet projekteret, nemlig den del som ikke ejes og drives af staten (kommunale og private kraftselskaber).

Min gennemgang af afhandlingen udløste en livlig diskussion som udtryk for tilhørernes engagement i studieresultatet, hvilket stimulerede mig til efter mø-

det at bede om en samtale med en ældre partner i VBB. Jeg ville lære at projektere vandkraftværker og dæmnin-ger og derfor søge ansættelse på VBB.

Samtalen næste formiddag var meget positiv. På mit direkte spørgsmål om jeg kunne få arbejde på VBB blev svaret: Ja, det kan du sikkert godt, men vi vil se dit studentereksamensbevis.

Jeg blev naturligvis lidt forbavset over dette specielle ønske. Eksamensbeviset fra Polyteknisk Lærestanstalt var der ikke tale om. Det blev overhovedet ikke nævnt. Lidt forsigtigt - jeg var jo endnu ganske ung, og på den tid havde man respekt for ældre - fik jeg et spørgsmål frem om, hvorfor man var interesseret i resultatet fra studentereksamen. Svaret kom prompte: Vi vil have ingeniører, som interesserer sig for mere end teknik. Vi vil se, hvad du har i sprog, historie m.m.

Efter hjemkomsten sendte jeg naturligvis mit bevis for studentereksamen, og så blev jeg ansat fra 15. januar 1951. Mit eksamensbevis fra Polyteknisk Lærestanstalt har man siden heller aldrig spurgt efter. *Honneur à l'école!*

En studentereksamen kan således være betydningsfuld langt ud over det at bane vej til en universitets- eller højskoleuddannelse. Sprog og andre kulturelle fag er vigtige for en tekniker. Ingen nok så dygtig naturvidenskabeligt uddannet person kan fuldt ud gøre sig gældende, hvis hun eller han ikke kan kommunikere og samarbejde.



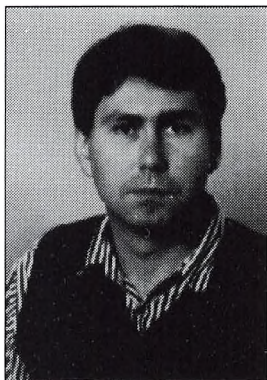
Flygel, stole og borde er en gave fra Hans Thygesen Kristensen

Det blev bekræftet, da jeg langt senere som alderspræsident i en delegationsrejse til Paris blev placeret ved siden af en minister for uddannelse og forskning. Hun spurgte, hvorfra jeg havde mine færdigheder i fransk. Jeg havde visselig praktiseret mine fransk-kundskaber noget under tre års ophold i Damascus i første halvdel af tresserne, hvor kontakter med ministerier var nødvendige for mit arbejde. I syriske ministerier har man fransk tradition som følge af den franske mandatperiode mellem de to verdenskrige. Jeg svarede alligevel ministeren: fra skolen, og spontant kom hendes reaktion: *honneur à l'école!*

Det var også meningen med gaven.

Hans Thygesen Kristensen, student 1940.

Ny på Ribe Katedralskole



Ole Hedegaard Jensen

Hvert år begynder en masse nye mennesker deres gang her på skolen. I min gymnasietid blev de kaldt »semuljer«, og så vidt jeg har forstået, hedder de »frøer« her. Jeg tænker naturligvis på 1.g'erne. Det betyder en stor ændring i det daglige landskab, at ca. en trediedel af dets figurer er skiftet ud. En hel årgang kan ånde lettet op: nu er de ikke frøer mere.

Knap så iøjnefaldende har det måske været, at der de sidste to år har været usædvanligt mange frøer blandt lærerne. Faktisk er ca. en fjerdedel af skolens lærere blevet ansat i løbet af de sidste to skoleår. I dag er det mig, der kan drage et lettelsens suk: nu er jeg ikke frø mere.

Ribe Katedralskole er, hvis nogen skulle være i tvivl, en gammel skole. »Den sorte skole« er den engang blevet kaldt. Senere hed det: »Gå på den sorte skole og bliv rød«. I gamle dage, hvilket i skolesammenhæng vil sige før 1968, forestiller jeg mig et lærerværelse med en atmosfære præget af tobaksrøg,

ro og dannet konversation. Persongalleriet består af mænd, lidt ældre herrer, alle med slips. Hvis en elev, dengang formentlig benævnt discipel, skulle have et ærinde her, måtte der indledes med megen banken på døren og undskyldende høflighedsformularer. Senere i 70'erne, falder det mig sværere at danne billedet af de tidligere ungdomsopdrøgere, der nu er rykket ind på lærerværelset som adjunker med store armbevægelser og højroastede diskussioner, ventende på revolutionen. Af en eller anden grund tror jeg, at denne ellers så typiske udvikling umuligt kan have fundet sted i Ribe. Jeg skal ikke kunne sige hvorfor.

I dag er lærerværelset præget af hyggelig snak på tværs af faggrænser og generationer. Der går lang tid imellem, at det falder nogen ind at banke på, før man går ind. Der hersker en uformel atmosfære, som mærkes af både lærere og elever. Ribe Katedralskole er blevet en moderne arbejdsplads. Alligevel hænger der noget udefinerligt ved de gamle bygninger og skolens mange traditioner. Det forpligter at have 850 års historie bag sig, og som ny lærer føler man ingen trang til at foreslå gennemgribende ændringer og forbedringer. Ikke desto mindre har skolen allerede i de halvandet år, jeg har været her, gennemgået en afgørende modernisering, idet vi har fået et fælleslokale i den nye rundgang. Denne fornyelse har allerede vist sig at være en stor fordel for skolen. Det virker samlende, at det nu er muligt at mødes alle på én gang uden at skulle gå over i hallen. Jeg kan ikke lade være med at tænke på, hvordan det mon ville have været at afholde vælgermøde i en sportshal. Næppe helt det samme...

Men en arbejdsplads består ikke kun af de bygninger, som danner rammen om den. Skolen består naturligvis først og fremmest af de mennesker, som be-

folker den. Som ny kollega har jeg oplevet en stor åbenhed og imødekommenhed fra lærernes side, og jeg håber, at jeg selv vil være i stand til at leve op til dette nu, da jeg ikke længere er frø. Eleverne vil jeg heller ikke forbigå i tavshed (selvom nogle af dem af og til har forbigået mig i tavshed). Når man som fyn-

bo kommer til Vestjylland (ripeneserne vil måske foretrække, at jeg kalder det Sydjylland), stiller man sig selvfølgelig spørgsmålet: Er de unge mennesker i Jylland anderledes end andre? Efter moden overvejelse og et års flittig iagttagelse er jeg nået frem til følgende svar, som jeg gerne vil delagtiggøre læseren i: »Ja«.

Tak for et godt år på Ribe Katedralskole.



Rejsen til Paris

I første uge af november var hele 3.g og 12 lærere i Paris på studietur. I 3.b lød opgaven efter hjemkomsten: Skriv en feature om et kvarter, en gade, en plads eller et museum. Den skal både indeholde faktiske oplysninger og egne oplevelser. Der var mange gode og forskellige besvarelser, her er 2 af dem:

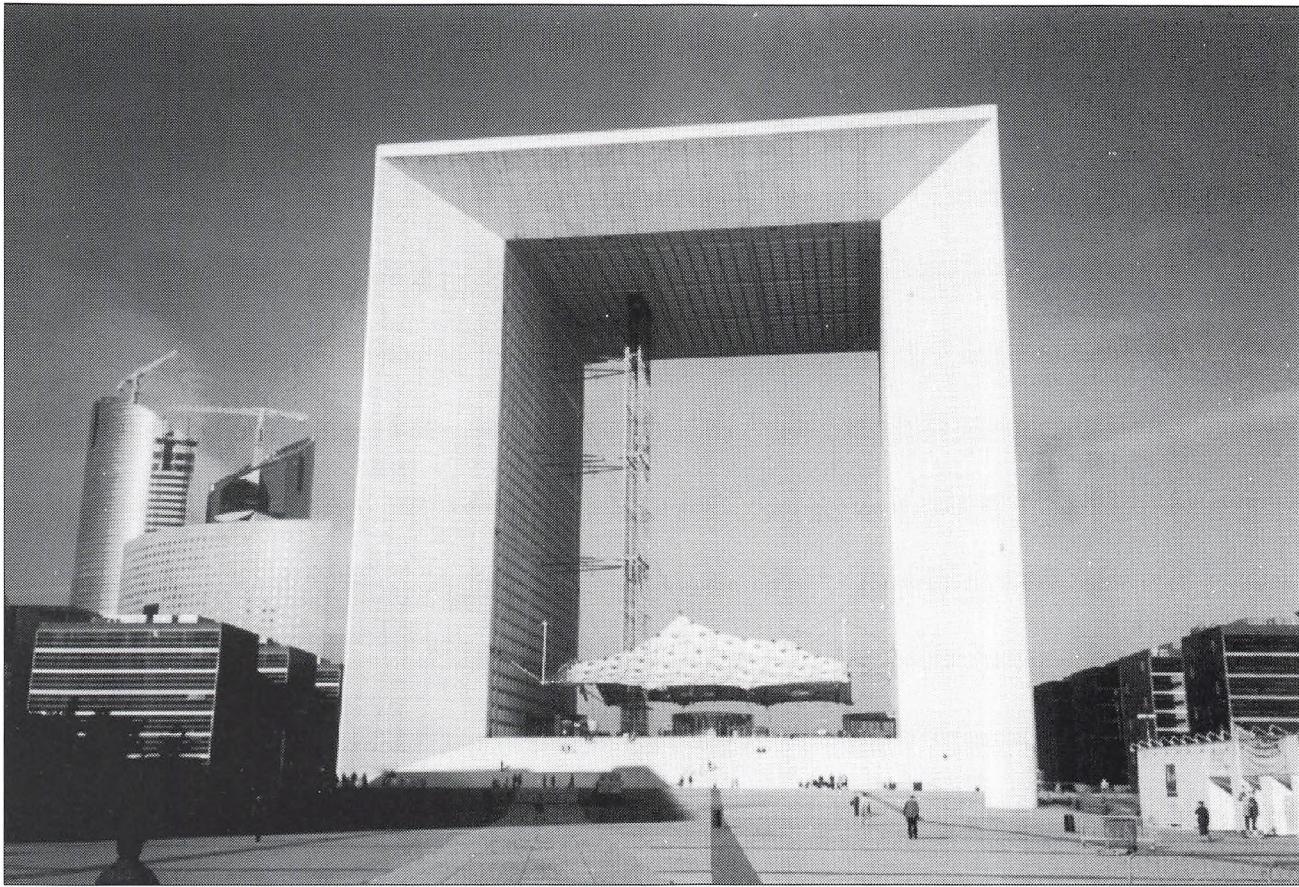


La Défense

Metroen stoppede, stationen hed Esplanade de la Défense, et stop før Grande Arche de la Défense. Menneskene styrtede ud af metroen, og man blev taget med strømmen til udgangen, hvor der med store bogstaver stod SORTIE. Det føltes som var man i en flod, hvor det eneste mulige var at følge med. Intet kunne stoppe én, man blev revet med. Man følte kun strømmens travlhed. Udtrykkene i menneskenes ansigter var alle målrettede. Målet var udgangen. Strømmen førte os op på en stor åben plads, her skiltes menneskemængden og strømmede i hver sin retning til store skyskrabere. Jeg stod forundret på denne plads. Det hele var så stort. Hele området omkring én er et nyt moderne byområde, der hovedsageligt består af skyskrabere, der indeholder kontorer for multinationale selskaber. Det imponerede mig at se, at in-

gen af alle de mange bygninger var ens. Det som imponerede mig endnu mere var den måde alle bygningerne spejlede sig i hinanden på. Det var flot. Benene bliver usikre under én, og man begynder at svaje ganske stille, når man kigger op på de store bygninger. Man føler sig som en lille myre, når man er omringet af de store bygningsværker. Man aner ikke, hvilken retning man skal gå, eller hvor man skal starte. Foran mig var der et bassin med en masse skulpturer, der for mig lignede lysreguleringer. Med disse skulpturer foran mig kom jeg til at tænke på travlhed. Hver lille lampe blinkede i en uendelighed. På denne måde passede skulpturerne perfekt til La Défense-området, der er præget af travlhed.

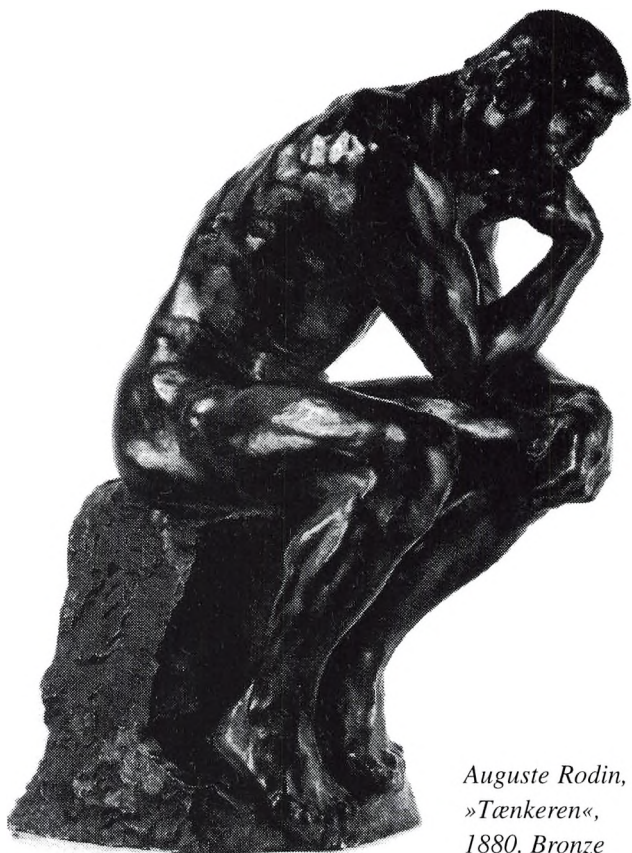
Spejdede man længere ud opdagede man, at man stod højt hævet over det Paris, man kom fra. Det eneste som stod klart for mit øje var den store Triumfbue. Jeg vendte mig om. Foran mig stod menneskeheden triumfbue. Denne bue gav et pusterum og virkede befriende på en måde. Den stod for enden af alle skyskraberne, men alligevel var den i midten. Jeg følte mig stolt ved tanken om, at en dansker har designet denne enorme bue. Nationalfølelsen blev vækket i mig. Jeg tænkte: Hvordan kan en dansker som Johan Otto von Spreckelsen være så genial. Menneskeheden bue kaldes den. Den var flot og enorm stor. Den måler 100 x 100 x 100 lavet i hvid Cararra-marmor. Denne marmor kan ved hjælp af solens stråler skifte farve - om morgenen er den rød og om aftenen er den blå. Det gik op for mig, at jeg stod midt i historien.



Som jeg stod der foran kuben befandt jeg mig midt i den historiske akse. Jeg kunne følge historiens gang med mine egne øjne ved at lade øjnene glide ned over den historiske akse, der går fra Louvre gennem den lille Triumfbue, op til den store Triumfbue og videre ud til von Spreckelsens bue i La Défense. Historien kan følges fra starten men ikke til slutningen. Slutningen tror jeg aldrig, at jeg vil opleve. Det enorme hul og tomrum, der er bag ved buen virker som evigheden. Man kan ikke se en ende på historien. Det store hul giver én en følelse af, at fremtiden venter der-

ude. Det virker som evigheden og som muligheder-nes land, der venter på at blive udforsket. Skyen, som er inde i midten af kuben, virker beroligende. Man føler, at man befinder sig et helt andet sted, højt hævet over storbyens larm og forurening. Man kan hvile sig og slappe af her og forberede sig til tiden og de ting, der venter os forude på den anden side af kuben.

Tuala Hjarnø, 3.b.



Auguste Rodin,
»Tænkeren«,
1880. Bronze

Tænkeren

Auguste Rodin levede i årene 1840-1917 og opnåede i sit liv som anerkendt kunstner i Paris at forme hundredvis af skulpturer i både bronze og marmor. En del af alle disse betagende skulpturer er i dag udstillet på Rodinmuseet i Rue de Varenne i Paris. Rammen om Rodins figurer er museet Biron og den omkring liggende have, hvor hvert hjørne, og hver plet er prydet af en af disse berømte skulpturer. Hôtel Biron har fungeret som museum siden 1904, hvor den franske stat stillede det til rådighed for Auguste Rodin, idet han forærede nogle af sine værker til staten.

Nu er det imidlertid ikke kun Rodins skulpturer, der pryder Hôtel Biron og parken omkring. Camille Claudel (1864-1943), der startede som Rodins elev og blev hans elskerinde i en alder af kun tyve år, opnåede i sit unge liv at udvikle sit medfødte talent som kunstner og skabte da også utallige skulpturer i bronze, onyx og marmor før, under, og efter sit forhold med Auguste Rodin. Hun led dog en grim skæbne og endte på sindssygehospital i 1913 som et menneske i psykisk såvel som fysisk opløsning. Forinden havde hun ødelagt og smadret en stor del af sine værker.

Et besøg på Rodinmuseet giver os muligheden for at opleve også hendes værker, der fremstår lige så værdifulde som Rodins skulpturer.

Da jeg gik gennem de storslåede rum med enorme vinduer, hvori Rodins skulpturer fra parken kunne anes, samt et loft højt, højt over hovedet og hørte knirkene fra alle de andre besøgendes fodtrin, der cirkulerede rundt om hver enkelt figur, forekom Camille Claudels værker mig at have en ubegribelig stor kraft og personlighed. Jeg blev fanget af deres menneskelige budskab, der aldrig ville kunne gå iagttagerens sjæl og bevidsthed forbi.

I det øjeblik jeg trådte inden for porten til museets have, fik jeg øje på Rodins skulptur *Tænkeren* i bronze fra 1880, som, placeret på en piedestal, var ophøjet over museet, parken, værkerne og ikke mindst de besøgende. *Tænkeren* syntes at følge mig mere eller mindre ubevidst, mens jeg betragtede, oplevede, følte, berørte og blev grebet af hver eneste af de udstillede værker. Først da jeg fandt mig selv paralyseret foran Camille Claudels værker, trådte Rodins *Tænkeren* virkelig frem i min bevidsthed.

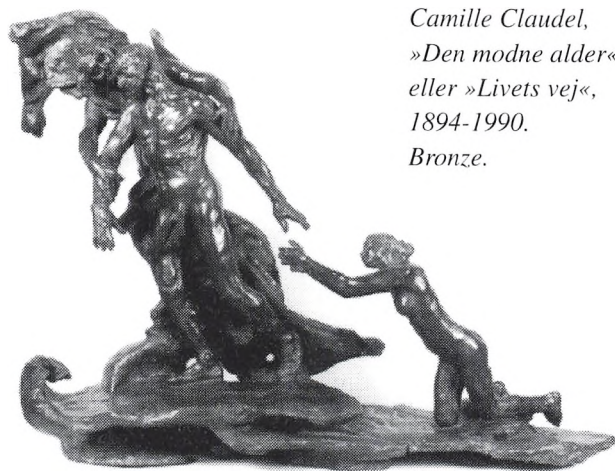
Jeg havde hjemmefra studeret Camille Claudels familiære og kunstneriske skæbne; hun endte som tidligere nævnt på et sindssygehospital, fordi hun aldrig opnåede individuel anerkendelse, og personlig berømmelse, men derimod altid stod i skyggen af Ro-

din. Samtidig ville Rodin ikke forlade sin samlever-ske til fordel for sit forhold til Camille, men levede et dobbeltliv.

Tit og ofte tog han æren for hendes værker og omtalte aldrig det talent, hun udviste. Senere svigtede familien hende. Kun hendes bror Paul respekterede hende og havde kontakt med hende til hendes død på sindssygehospitalet i 1943.

Med denne skæbne i tankerne gik jeg sammen med en masse fremmede mennesker rundt med en fælles hensigt og ét ønske. Vi ledte hver især efter budskabet, følelsen og essensen i hver skulptur. Vi brugte alle vores sanser og selv om de tilstedeværende vagter forbød alle berøringer, blev de forskellige figurer undersøgt og kærtegnet af nysgerrige hænder.

Jeg måtte simpelthen mærke og røre til fremme af min forståelse for disse fantastiske og betagende værker, der virkede som en besættelse af krop og sjæl længe efter, jeg havde forladt museet. Det var som om, at jeg ved oplevelsen af disse ubeskrivelige figurer nåede ind til forskellige dele af samme personlighed. Camille Claudels inderste tanker og følelser. Et mysterie, et usynligt mønster af personlige oplevelser åbnede sig for mig og jeg var fundstændigt opslugt med både krop og sjæl! Da jeg forlod dette unikke univers, følte jeg mig hensat til et andet tankemæssigt stadie, en andens tanker fra en anden tid i en anden verden. Pludseligt kredsede mine tanker om livet som en forunderlig og uforklarlig størrelse. Her stod jeg og følte, at en ukendt og afdød kunstner kunne løfte sløret for mange af de dybt personlige følelser, tanker, ønsker og begær, der ofte er fortrængte, men som vi alle går rundt og bærer på. Måske er det fordi, Camille Claudel kun har lavet skulpturer af mennesker, der altid er nøgne eller blot bærer et klæde. Mennesker, der personificerer tanker og følelser, individuelle oplevelser og oplevelser fra kontakten med andre mennesker, samt psykiske tilstande.



Camille Claudel,
»Den modne alder«
eller »Livets vej«,
1894-1990.
Bronze.

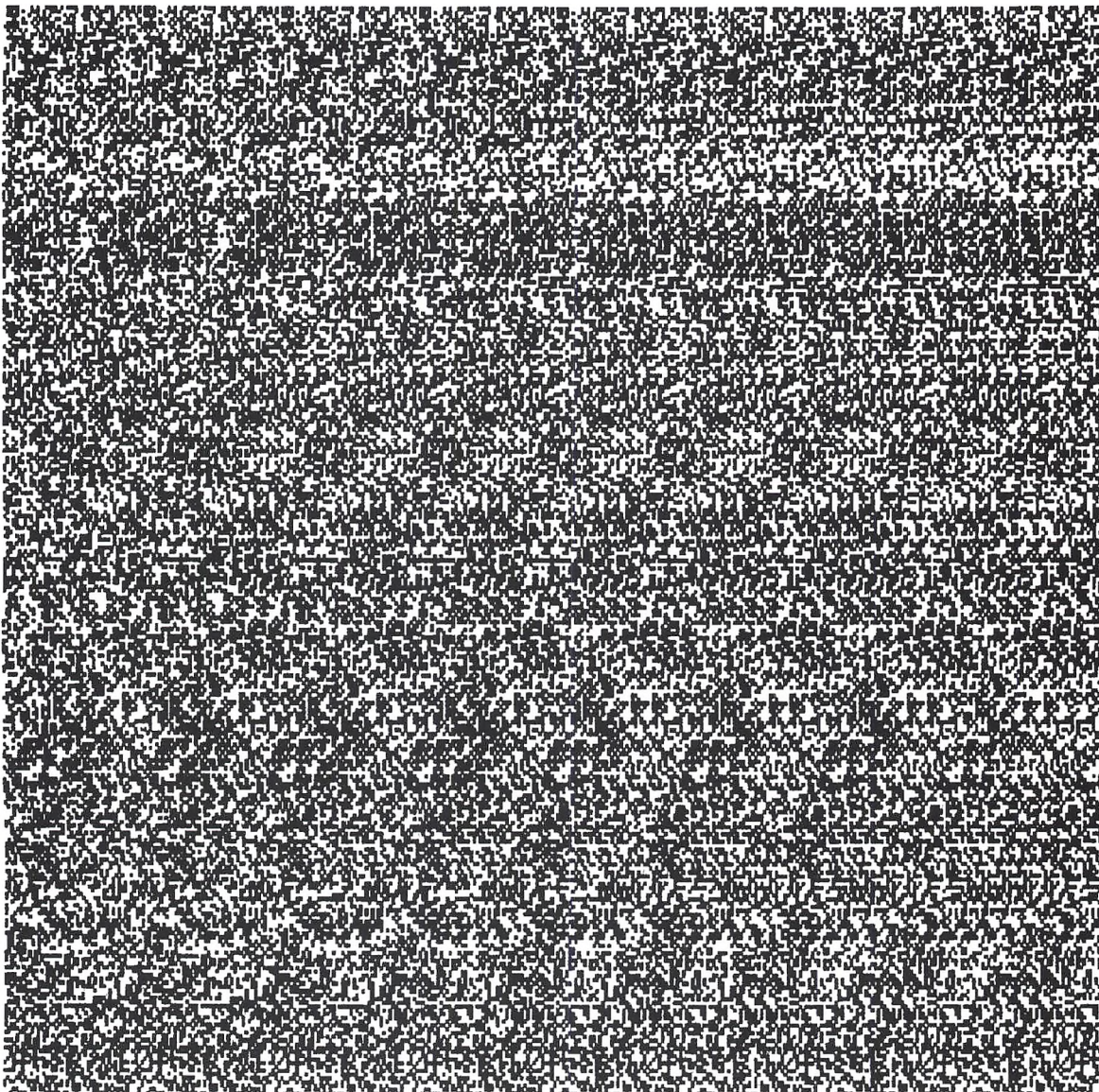
Rollerne syntes at være byttet om. I min personlige oplevelse af Rodinmuseet stod Rodin i skyggen af Camille Claudel. Hans skulpturer var mægtige og med en udstråling af styrke og kraft. Hendes skulpturer var dybt gribende med en stærk personlighed, som en del af hende selv, og i kraft af dette, fik de en fængslende virkning. Rodins *Tænkeren* står som et middel til at forstå Claudels allervigtigste budskab i hver enkel skulptur.

Den modne alder af Camille Claudel, der er i bronze fra 1894-1900, symboliserede hendes egen stræben efter Auguste Rodin, hans kunstneriske formåen, samt det, han kunne give hende som kvinde, opfylde hendes kvindelige længsler. Skulpturen gav mig desuden oplevelsen af, at den håbløse stræben var en kamp både for og imod Rodin, mod hans forhold til sin samlever-ske.

Denne skulptur er også kaldt *Le chemin de la vie*, *Livets vej*, og denne titel ledte mig hen i retningen af Camille Claudels generelle kamp for livet og for det, hun ville bruge det til. Hendes skulpturer fortalte mig, at hun turde være sig selv og det blev hendes skæbne.

Trine Lynddahl, 3.b

Et stereogram



Kan du få øje på skolens bomærke? Stereogram udfærdiget af Jacob Guldberg, 1y, 1994.

Gymnasiets opbygning og de valgfag, der tilbydes på Ribe Katedralskole

Gymnasiet er almendannende. Det vil sige, at det giver en uddannelse, der kan anvendes i mange sammenhænge, og som lægger megen vægt på den enkeltes personlige og sociale udvikling. En almen uddannelse sigter således ikke mod et bestemt erhverv. Gymnasiet er også studieforberedende. Det vil sige, at gymnasiet giver det nødvendige faglige grundlag for videregående uddannelser. Studentereksamen giver adgang til universiteter og andre højere lærean-

stalter, men mange studenter i dag vælger også at gå i gang med kortere uddannelser eller søger ind som elever i private eller offentlige institutioner og virksomheder. Det er gymnasiet også et godt grundlag for.

Gymnasiet er opdelt i 2 linier, en sproglig og en matematisk. Fagene består af obligatoriske fag (som alle skal have) og af valgfag.

Sproglig linie

3. g	Idræt 2 timer	Dansk 4 timer	Historie 3 timer	Religion 3 timer	Billed- kunst 2 timer	Oldtids- kundskab 3 timer	Valgfag 4-5 timer	Valgfag 5 timer	Valgfag 5 timer	I alt 31-32 timer pr. uge	
2. g	Idræt 2 timer	Dansk 3 timer	Historie 3 timer	Fortsætter- sprog 4 timer	Gegrafi 3 timer	Begynder- sprog 4 timer	Engelsk 4 timer	Naturfag 4 timer	Valgfag 4-5 timer	I alt 31-32 timer pr. uge	
1. g	Idræt 2 timer	Dansk 3 timer	Historie 3 timer	Fortsætter- sprog 4 timer	Biologi 3 timer	Musik 3 timer	Begynder- sprog 4 timer	Engelsk 4 timer	Naturfag 3 timer	Latin 3 timer	I alt 32 timer pr. uge

Sproglig linie

De mørke felter er obligatoriske fag, der er fælles for både sproglig og matematisk linie. De grå felter er fag, der er obligatoriske for sproglig linie alene. Fortsættersprog er tysk eller fransk. Begyndersprog er enten fransk, russisk, eller spansk. Naturfag består af elementer fra matematik, fysik og kemi.

Matematisk linie

3. g	Idræt 2 timer	Dansk 4 timer	Historie 3 timer	Religion 3 timer	Billed- kunst 2 timer	Oldtids- kundskab 3 timer	Valgfag 4-5 timer	Valgfag 5 timer	Valgfag 5 timer	I alt 31-32 timer pr. uge	
2. g	Idræt 2 timer	Dansk 3 timer	Historie 3 timer	Sprog 2 4 timer	Geografi 3 timer	Engelsk 4 timer	Matematik 5 timer	Fysik 3 timer	Valgfag 4-5 timer	I alt 31-32 timer pr. uge	
1. g	Idræt 2 timer	Dansk 3 timer	Historie 3 timer	Sprog 2 4 timer	Biologi 3 timer	Musik 3 timer	Engelsk 3 timer	Matematik 5 timer	Fysik 3 timer	Kemi 3 timer	I alt 32 timer pr. uge

Matematisk linie

De mørke felter er obligatoriske fag, der er fælles for både sproglig og matematisk linie. De grå felter er fag, der er obligatoriske for matematisk linie alene.

Sprog 2 er tysk, fransk, russisk eller spansk.

På sproglig linie tilbydes følgende fag på *højt niveau*:

	Antal timer ugentligt	
	2.g	3.g
latin	5	5
græsk	5	8 (incl. oldtidskundskab)
samfundsfag	5	5
musik	5	5
biologi	5	5
matematik	5	5
engelsk	-	5
tysk	-	5
fransk	-	5
russisk	-	5
spansk	-	5

På matematisk linie tilbydes følgende fag på *højt niveau*:

	Antal timer ugentligt	
	2.g	3.g
matematik	-	5
fysik	-	5
kemi	4	5
biologi	5	5
samfundsfag	5	5
musik	5	5
engelsk	-	5
tysk	-	5
fransk	-	5
russisk	-	5
spansk	-	5

Valgfagene består af fag på *højt niveau* - det vil sige fag, der strækker sig over mindst 2 år eller bygger videre på et 2-årigt obligatorisk fag - og fag på *mellemniveau*.

Som fag på *mellemniveau* med 4 ugentlige timer i 2.g eller 3.g tilbydes:

Billedkunst, biologi, datalogi, design, erhvervsøkonomi, filosofi, geografi, idræt, kemi, latin, matematik, musik psykologi og samfundsfag.

Valg af fag: I 1.g vælges sprog. I 2.g vælges ét fag og i 3.g skal man have 3 valgfag.

Alle elever skal vælge mindst to fag på *højt niveau*.

Sproglige skal vælge mindst et sprog på *højt niveau*.

Matematikere skal vælge mindst et af fagene matematik, fysik, kemi, biologi, samfundsfag eller musik på *højt niveau*. Elever på matematisk linie, der vælger samfundsfag eller musik på *højt niveau* skal yderligere vælge mindst ét af fagene matematik på *højt niveau*, fysik på *højt niveau*, biologi på *mellemniveau*, geografi på *mellemniveau* eller kemi på *mellemniveau*.

Sproglige kan vælge både græsk og latin på *højt niveau* i 2.g. I dette tilfælde fravælges et af de øvrige sprog.

Der er mange muligheder for at kombinere fag. Man kan vælge tre naturvidenskabelige fag, man kan vælge tre sprog i 3.g eller man kan kombinere sprog, naturvidenskab, samfundsfag og musik.

Nogle hold vil bestå af både sproglige og matematiske elever, andre hold alene af sproglige eller matematikere.

Skolen kan ikke garantere, at der oprettes hold i alle tilbudte fag, men vil søge at opfylde elevønsker bedst muligt og tage særligt hensyn til højniveaufag.

Elevarbejder i billedkunst 1994

Glimt

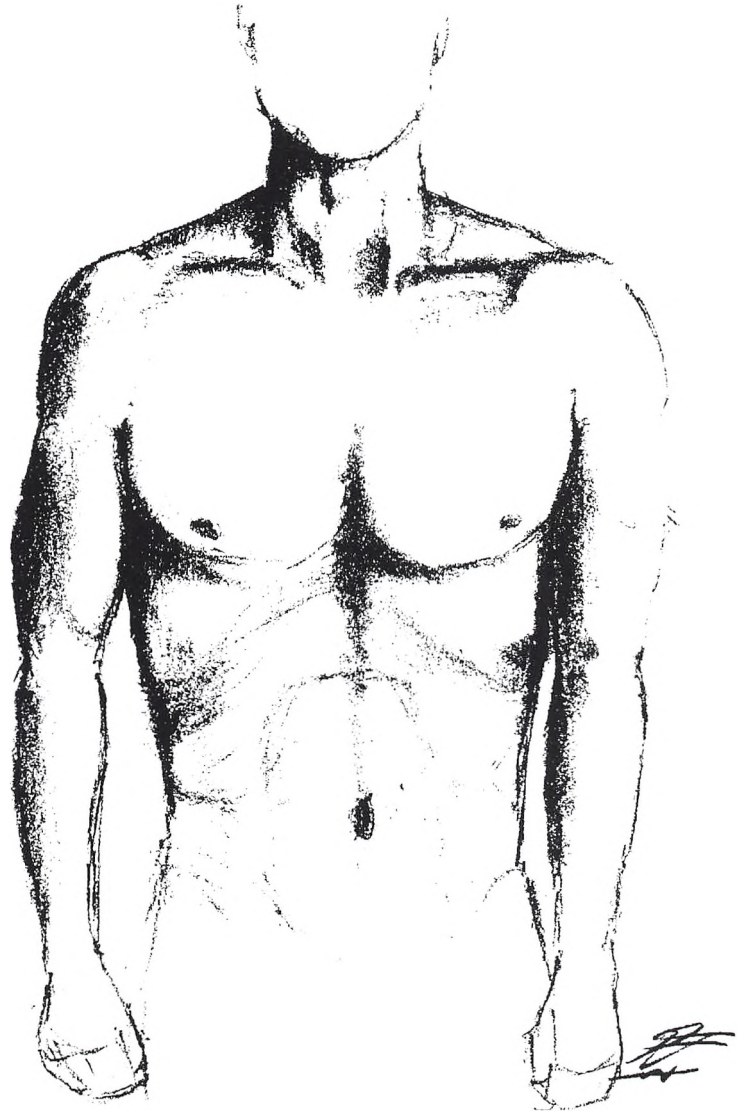
Tegning efter fotografi.

At overføre virkelighedens tre dimensioner til papirets to dimensioner er vanskeligt.

Når tre dimensioner fanges i fotografiets to dimensioner, bliver det lettere.

Verden er i farver, men det s/h fotografi afslører gråtonerne.

Det rumlige opstår.



Rasmus Fabech, 3.z. Blyantstegning.



Christina Bjørnskov, 3.c. Blyantstegning.



Mette Jørgensen, 3.c. Blyantstegning.



Klaus Pontoppidan, 3.z. Frihåndstegning. Blyant.

Croquis-tegning

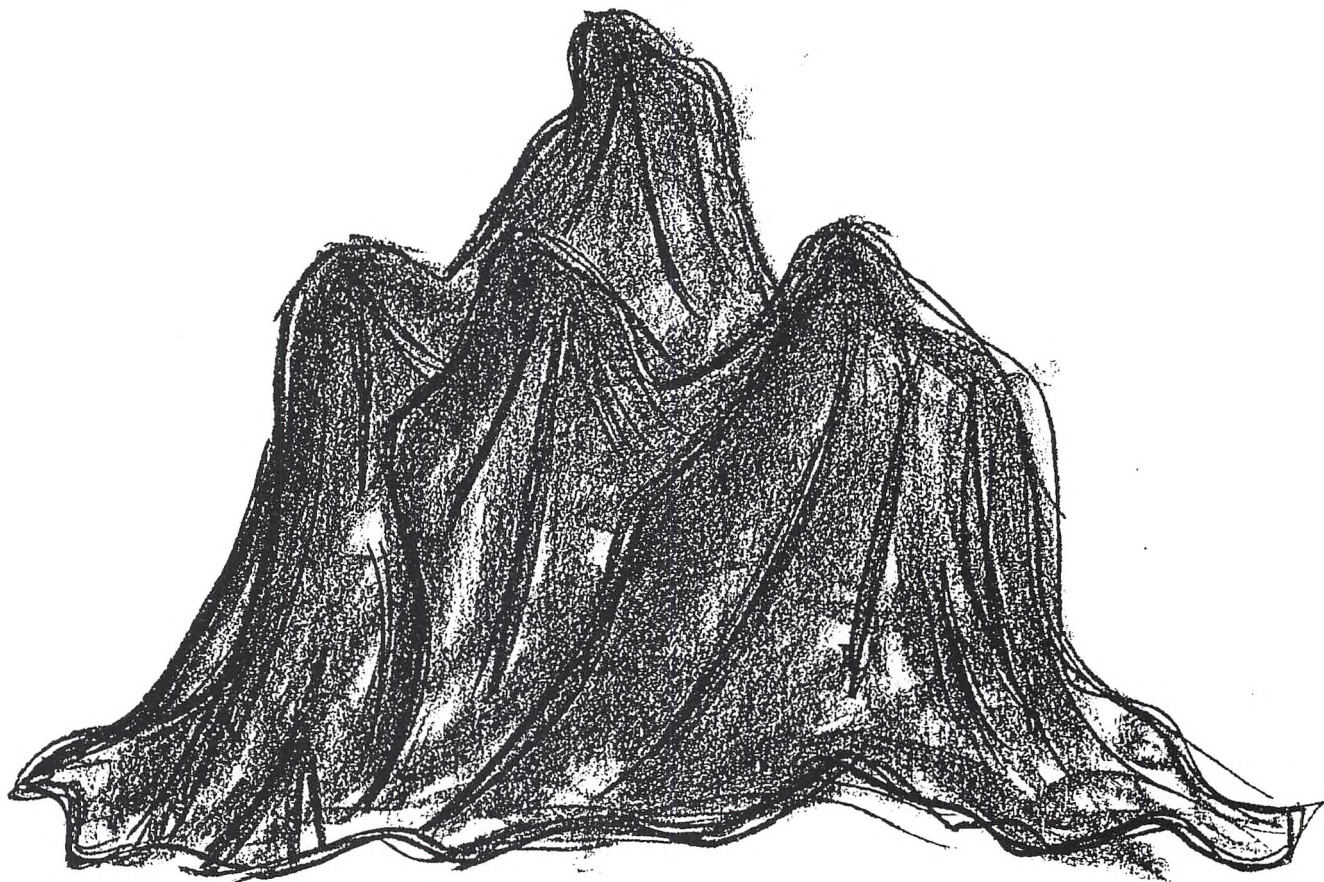
Croquis-tegning efter nøgenmodel er en gammel og værdifuld disciplin. At fange en form og en stilling på få minutter skærper sanserne. I gymnasiet har vi ikke nøgenmodel.

Fire-fem elever under et kæmpelagen gør det ud for en levende skulptur, en levende model.

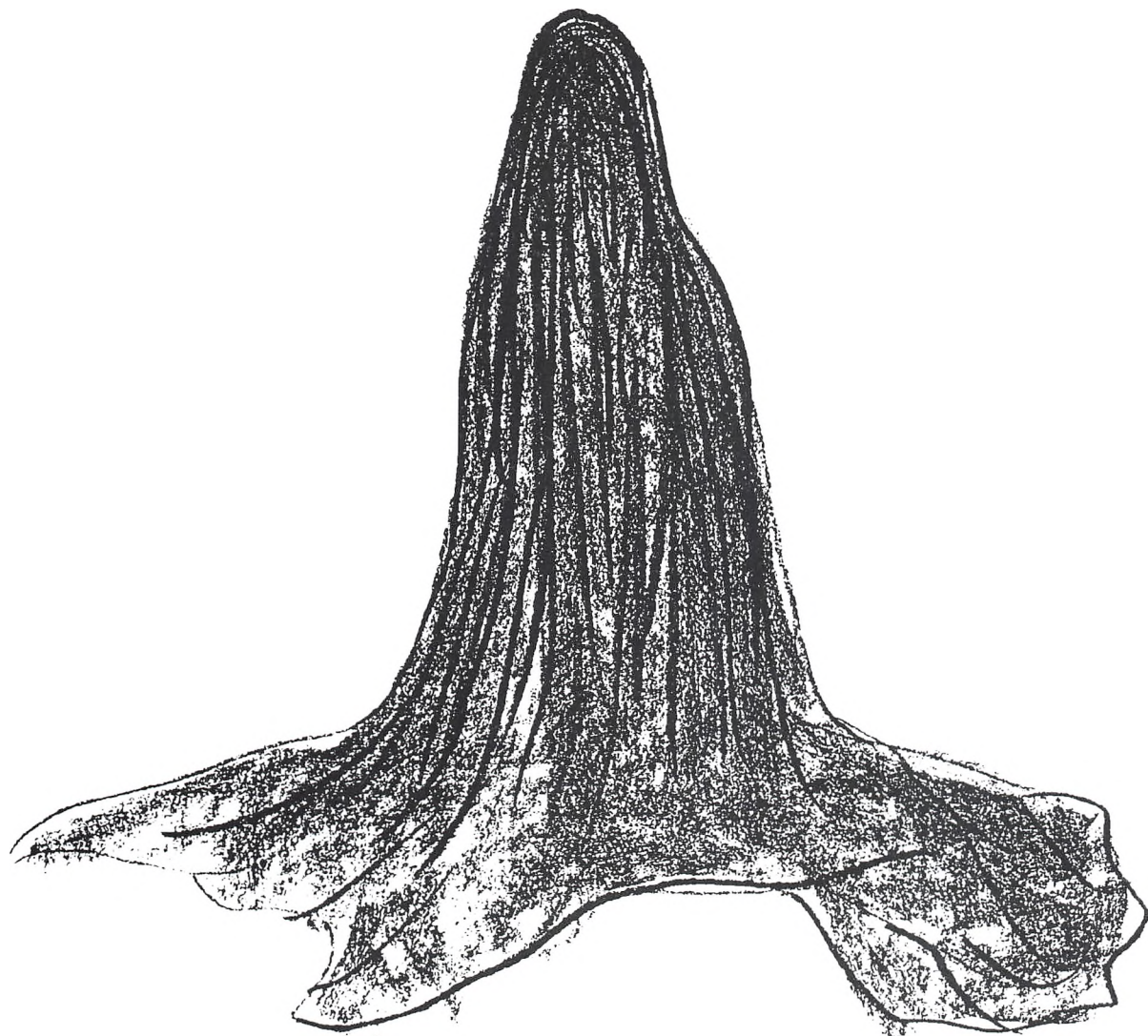


En gammel disciplin bliver en moderne udfordring. En tegning skal færdiggøres på fem-seks minutter. At tegne behøver ikke at være kedeligt.





Iben Nicolaisen, 3.c. Sortkridt.



Bianca Ø. Pedersen, 3.a. Sortkridt.



Sara Andersen, 3.c. Sortkridt

Julelegater 1993

P. Schmitz og hustrus legat

Nina Håhr Østergård, 1b

Lektor C. Amorsens legat

Claus Dam, 1x

Øllgårds legat

Hans Henrik Gad, 1y

Nis Nissens legat

Bjarne Hansen, 2z

Karin Nymark Andersen, 3a

Line Skovbjerg Nielsen, 3b

Sinne Merete Lund Petersen, 3x

Jon Jagd Christensen, 3y

Pernille Borowy, 3z

Stipendiefonden

Marie Vejrup Nielsen, 1a

Runa Hyldegård Pedersen, 1b

Eva Beim Jørgensen, 2a

Mette Jørgensen, 2b

Christina Bjørnskov, 2c

Birgitte Mullesgaard Pedersen, 2x

Jens Peter Kargo, 2y

Moltkes legat

Christian Aarup Sørensen, 1z

Sommerlegater 1994

Ripensersamfundet

Stina Lou Sørensen, 3x

Thorsens legat

Mads Büchert Eskildsen, 3a

Karen Maria Pontoppidan, 3a

Jubilæumslegatet

Jette Blomgreen, 3a

Bjørn Rabjerg, 3b

Hans E. Sørensen, 3u

Andy Brøner, 3x

Steffen Duve, 3x

Claus Poulsen, 3y

Bjarke Roth, 3y

Pernille Borowy, 3z

Mette Mortensen, 3z

Steven M. Sørensen, 2y

Anne Silberbauer, 2z

Brock Iversen og Jens Thue Jensens legat

Søren Lorenzen, 3u

Haustrup Andresens legat, Ellen Reinckes legat og Søløjtnant Grønbæks mindelegat

Leni Oldenburg, 3y

Sechers legat

Lisa Marian Cumiskey, 3b

Greisens mindelegat

Maria Hestehave, 3b

Tanja Bilde Lauridsen, 3u

Jens Chr. Petersens legat

Line Skovbjerg Nielsen, 3b

Frøs Herreds Sparekasses legat

Henrik Frandsen, 3u

Esben Tønder, 3z

Bikubens legat

Ketil Koop-Jakobsen, 2x

Sydbank

Lissen S. Rasmussen, 2c

Unibank

Eike Aalling, 2a

Trine Lynddahl, 2b

Moltkes legat

Mads Eg Løkkegård, 1y

Jyske Banks legat

Bertel Dons Christensen, 1z

Den Danske Bank

Søren Roschmann, 1z

Ribe Byråds legat

Maja Rasmussen, 1a

Vita Carstensen, 1b

Christel Lau, 1x



Studenter 1994

3a

Nanna Munk Barslund, Malene Bjørnskov, Jette Blomgreen, Lotte Crenzien, Cecilie Eriksen, Mads Büchert Eskildsen, Karen Galtung, Helge Sejr Garder, Jesper Hansen, Bettina Jensen, Helle Riber Kjær, Mette Friis Kristiansen, Heidi Johanne Lauridsen, Jette Bjerg Olesen, Anja Petersen, Lonnie S. Petersen, Karen Maria Pontoppidan, Line Rauff, Anette Rueløkke, Finn Johannes Lyngholm Rønnow, Anette Simonsen, Mia Østergaard.

3b

Anna Cecilie Hegrund Alver, Christina Sjøgren Barrett, Kirsten Bork, Anette Frøsig Bruun, Iben Hvass Christensen, Lisa Marian Cumiskey, Anne Katrine Hald, Henrik Lindberg Hansen, Line Bærskog Hauger, Maria Hestehave, Pia Jensen, Heidi Ruth Johannsen, Jane Klinge Johansen, Marie Skov Madsen, Jannie Nielsen, Line Skovbjerg Nielsen, Jacob Noer, Helle Schramm, Lotte Gilbert Petersen, Bjørn Rabjerg, Louise Rank, Lene Moltesen Ravn, Signe Skaarup, Anne Mette Slot, Randi Louise Touray, Mette Wonsbek.

3u

Lise Aagaard, Kim Andersen, Majken Christina Becker, Christiane Bro, Linda Christensen, Henrik Frandsen, Peter Hansen, Martin Holst, Flemming Holst Hundebøl, Simon Højen, Heidie K. Jørgensen, Tanja Bilde Lauridsen, Søren Lorenzen, Ane M. Nielsen, Inge Olsen, Asta Ostrowsk, Lene Mejlvang Pedersen, Suzette Poulsen, Torben Rasmussen, Søren Riis, Jes Hermann Saatterup, Inge Lise Bloch Sinkjær, Jacob Tornøe Skøtt, Jakob Steiner, Hans Erik Sørensen, Hans Thodsén.

Den 11. oktober fik skolen den sørgelige meddelelse, at Søren Riis var død samme nat.

3x

Majken Tranberg Andersen, Karin Bruun, Andy Brøner, Janni Kristina Clausen, Steffen Duve, Birgitte Cecilie Espensen, Dorthe Frandsen, Irene Rossavik Grønlund, Mads Hald, Tim Daniel Hansen, Tina Melton Hansen, Nicolaj Hørlyck, Nicholai Jacobsen, Lene Olesen, Sinne Merete Lund Petersen, Lene Krag Poulsen, Linda Rosager Poulsen, Torben Schmidt, Ulla Lund Sylvestersen, Stina Lou Sørensen, Carina Lorenzen Vilster.

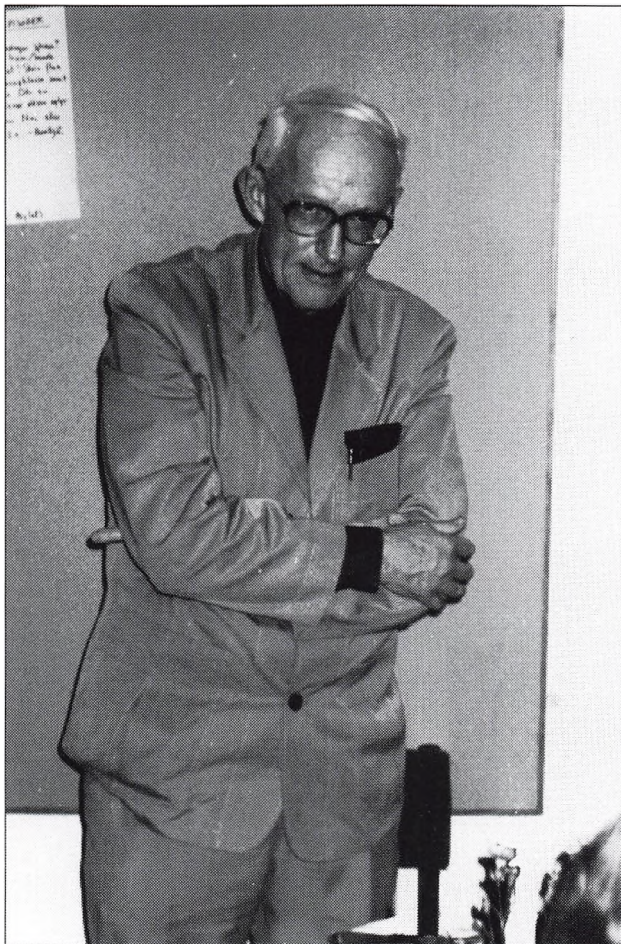
3y

Niels Peter Birchløv, Jon Jagd Christensen, Peter Christensen, Klaus Eriksen, Lene Eriksen, Dagmar Kristine Hagedorn, Mads Bondrup Hansen, Anne-Mette Jensen, Lasse Johansson, Jacob Kann, Karina Kristensen, Kent Lee von Essen Kummerfeldt, Berit Søgaard Larsen, Pia Nielsen, Leni Oldenborg, Randi Olesen, Tina Pedersen, Claus Poulsen, Nikolaj Rostgaard, Bjarke Roth, Elisabeth Kjærside Storm, Mikkel Toft Thygesen, Tina Wind, Anne Marie Windeballe, Flemming Witt.

3z

Martin Albertsen, Gert Holst Andersen, Lise Henriette Andersen, Jesper Mølgaard Axelsen, Merete Borg, Pernille Borowy, Allan Agergård Dehn, Asmus Hamann, Anja Hansen, Birgit Hansen, Bolette Due Hansen, Torben Hansen, Maja Kjeldgaard, Birgit Kjestine Møller Madsen, Allan Birkelund Mørgensen, Mette Mortensen, Majse Nafisi, Kristina Pedersen, Vibeke W.B. Rasmussen, Per Thiim, Jakob Røddik Thøgersen, Esben Tønder, Brian Vestergaard.

Personalia



Lektor Hans Kastberg Nielsen.

Pr. 1. august 1994 har skolen fået ny ledelsesstruktur. Ledelsen består af rektor, ledende inspektør som rektors stedfortræder og to øvrige inspektører. Annette Vind er pr. 1. august 1994 udnævnt til ledende inspektør, mens Jørgen Olaf Hansen og Birgit Bro fortsætter i de øvrige inspektørstillinger.

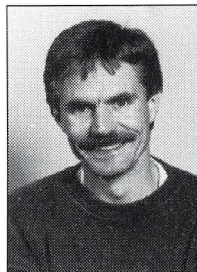
Ved skoleårets afslutning tog skolen afsked med lektor Hans Kastberg Nielsen. Ved translokationen kunne rektor takke for 34 års virke i statens og i amtets tjeneste, hvor Hans Kastberg Nielsen har sat faget og teksterne i centrum for sin undervisning. Hans Kastberg Nielsen har varetaget undervisning i fagene dansk, religion og oldtidskundskab - og har i tillæg til undervisningen, måske særligt i 3.g i religion, givet eleverne modspil og grundlag for diskussion og eftertanke. Studenterne markerede ønsket om et godt otium med lange klapsalver som deres tak.

Skolen har også taget afsked med Lars Michalsik, som har haft idræt og biologi ved skolen i 2 år. Skolen takker for årene her og ønsker held og lykke i København. Endelig siger skolen også tak til Anna Danielsen for skoleåret 1993/94. Anna Danielsen har været årsvikar i engelsk og fransk og har fået fast stilling i Haderslev.

Ved skoleårets begyndelse er ansat 3 lærere i faste stillinger, Gitte Møller i engelsk og idræt, Gunnar Lundsgaard i religion og dansk og Anne Granum-Jensen i græsk, oldtidskundskab og matematik. Herudover er Henrik Enstrøm med fagene datalogi, fysik og matematik, Hanne Østerby Knudsen med musik og Ole Kruskov Gregersen med geografi, Hanka Hansen med musik, Lene Sørensen med fransk og engelsk, Jacob Struve Nielsen i idræt og Jørn Josephsen i psykologi ansat som årsvikarer.

Torkil Funder er frikøbt i skoleåret 1994/95 til at forestå jubilæumsudstilling, og Lis Gjørup og Gunnar Mühlmann har orlov.

Skolens ansatte



Jacob Bastholm
Adjunkt
historie, geografi, studievejleder
Blokvej 2E, Lustrup, 6760 Ribe
75 42 07 08



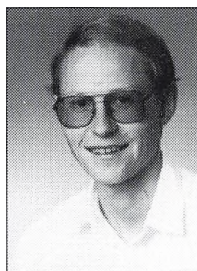
Hanne Aagaard
Lektor
fransk, engelsk
Vibevænget 1, 6760 Ribe
75 42 30 92



Kirsten Beck
Lektor
engelsk, dansk
Hans Jakobsvej 49, 6760 Ribe
75 41 07 01



Elisabeth Abrahamsen
Lektor
historie, engelsk, studievejleder
Grøvlingetoften 15, 6760 Ribe
75 44 52 84



Poul René Bertelsen
Adjunkt
fysik, matematik, naturfag, filosofi
Engdraget 16, 6760 Ribe
75 41 01 72



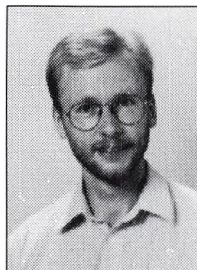
Poul Arndal
Studielektor
engelsk, dansk
Holmevej 25, 6760 Ribe
75 42 11 31



Lars Bjørn
Årsvikar
biologi, kemi
Baungårdsvej 15, 6600 Vejen
75 36 48 26



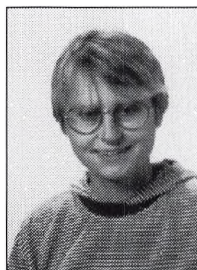
Mette Bolding
Sekretær
Favrlundvej 14, 6760 Ribe
75 44 10 55



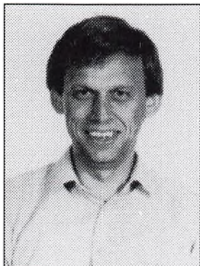
Henrik Enstrøm
Årsvikar
datalogi, matematik, fysik
Horsbølvej 22, 6780 Skærbæk
74 75 36 98



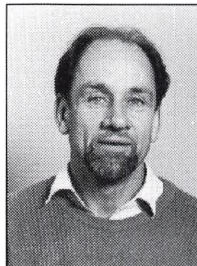
Birgit Bro
Lektor
biologi, kemi, inspektor
Nattergalevænget 4, 6760 Ribe
75 42 45 20



Bodil Honoré Eriksen
Adjunkt
kemi, fysik
Stausvej 28, 6800 Varde
75 21 10 63



Per Bøgeholdt
Lektor
fysik, kemi, naturfag, datalogi, datavejle-
der
Daneng 7, Ø. Vedsted, 6760 Ribe
75 42 22 28



Torkil Visby Funder
Lektor
geografi, biologi
Lustrupvej 26, 6760 Ribe
75 42 22 35



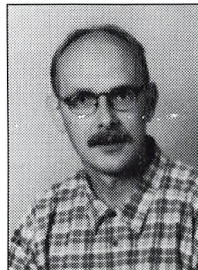
Inger Marie Dahl
Lektor
engelsk, religion
Sct. Laurentiigade 4, 6760 Ribe
75 42 38 41



Inger Geil
Sekretær
Vestergade 13 b, 6771 Gredstedbro
75 43 14 15



Lis Annie Gjørup
Adjunkt
musik, fransk
Skibbroen 29, 1., 6760 Ribe
75 41 04 91



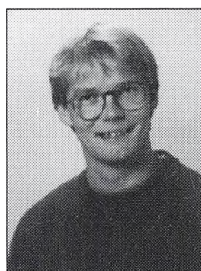
Jørgen Baungaard Hansen
Lektor
biologi, studievejleder, tillidsrepræsentant
Blokvej 2S, Lustrup, 6760 Ribe
75 42 40 91



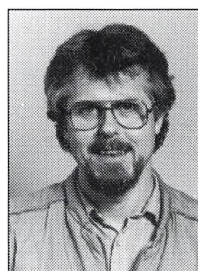
Anne Granum-Jensen
Adjunkt
græsk, oldtidskundskab, matematik
Slotsallé 7, 1., 6000 Kolding
75 53 05 89



Jørgen Olaf Hansen
Lektor
fysik, matematik, naturfag, inspektør
Tørresager 13, 6760 Ribe
75 42 19 71



Ole Kruskov Gregersen
Årsvikar
geografi
Korsbrødregade 3c, 6760 Ribe
75 41 15 02



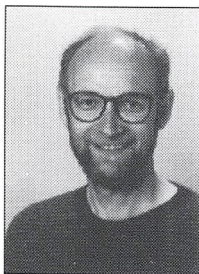
Steen Hansen
Lektor
musik, tysk
Sønderportsgade 13, 1., 6760 Ribe
75 42 24 27



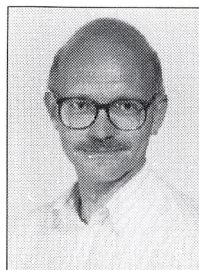
Anna Hansen
Årsvikar
musik
Sønderportsgade 13, 1., 6760 Ribe
75 42 24 27



Søren Hansen
Adjunkt
matematik, fysik, kemi, naturfag
Tangevej 92a, 6760 Ribe
75 42 21 26



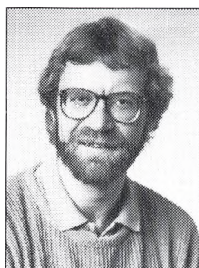
Lars Ilsø
Lektor
dansk, tysk, bibliotekar
Tangevej 49, 6760 Ribe
75 42 38 05



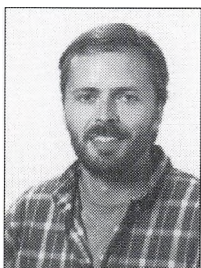
Hans Staunstrup Jeppesen
Lektor
engelsk, billedkunst, design
Overdammen 5. lejl.B, 6760 Ribe
75 42 18 77



Poul Janic
Lektor
tysk, dansk
Midtfenner 9, 6760 Ribe
75 42 33 68



Carl Christian Jespersen
Adjunkt
samfundsfag, dansk, erhvervsøkonomi
Daneng 10, Ø. Vedsted, 6760 Ribe
75 42 47 55



Mads Tudvad Jensen
Adjunkt
engelsk, religion
Rønnebærparken 9, 6760 Ribe
75 42 46 88



Jørn Josephsen
Årsvikar
psykologi
Høgevænget 6, 6760 Ribe
75 42 19 75



Ole Hedegaard Jensen
Adjunkt
dansk, samfundsfag
formand for pædagogisk råd
Midtfenner 10, 6760 Ribe
75 42 28 66



Bent Karsdal
Rektor
historie, samfundsfag
Tangevej 9, 6760 Ribe
75 41 03 33



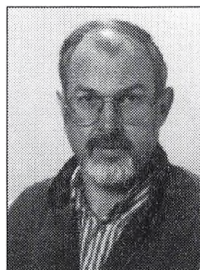
Kirsten Kirkelund
Adjunkt
fransk, idræt
Finsensvej 30, 6760 Ribe
75 41 06 24



Dorte Stig Madsen
Lektor
fransk, russisk, spansk
Damvej 4, 6760 Ribe
75 41 03 49



Hanne Østerby Knudsen
Årsvikar
musik
Kurveholmen 2, 1.th., 6760 Ribe
75 42 06 26



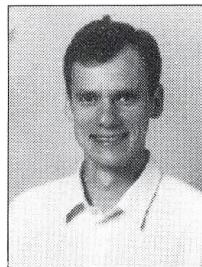
Bent Bækgaard Mortensen
Lektor
russisk, latin, oldtidskundskab, dansk,
Nattergalevænget 4, 6760 Ribe
75 42 45 20



Finn Nørgaard Laursen
Adjunkt
historie, idræt
Lundgaardsvej 41, 6760 Ribe
75 42 12 70



Gunnar Mühlmann
Adjunkt
dansk, musik
Kurveholmen 2, 1.th., 6760 Ribe
75 42 48 17



Gunnar Adolf Lundsgaard
Adjunkt
religion, dansk
Kongevej 59, 6100 Haderslev
74 53 57 00



Gitte Møller
adjunkt
engelsk, idræt
Sct. Laurentiigade 3, 6760 Ribe
75 42 44 62



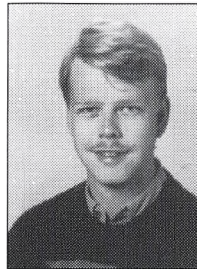
Henning Skov Nielsen
Pedel
Puggårdsgade 20, 6760 Ribe
75 42 36 41



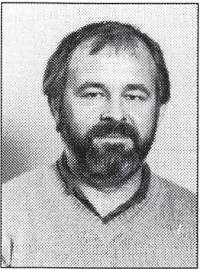
Lise Vind Petersen
Adjunkt
dansk, oldtidskundskab
Midtferner 10, 6760 Ribe
75 42 28 66



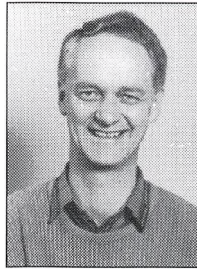
Jacob Struve Nielsen
Årsvikar
idræt
Seminarievej 115, 6760 Ribe
75 42 44 59



Stig Poulsen
Adjunkt
fysik, matematik
Øster Vedsted Vej 31, 6760 Ribe
75 42 46 11



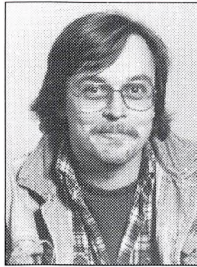
Klaus Ingvar Nielsen
Lektor
matematik, fysik, naturfag, datavejleder
Pilgårdsvej 5, 6683 Føvling
75 39 83 58



Hans Chr. Rasmussen
Lektor
matematik
Engdragnet 55, Ø. Vedsted, 6760 Ribe
75 42 16 19



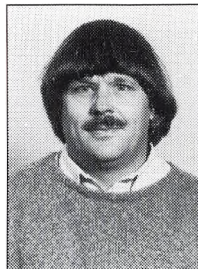
Anna Margrethe Paludan
Lektor
historie, dansk
Sønderportsgade 49, 6760 Ribe
75 42 26 09



Finn Steiness
Pedelmedhjælper
Puggårdsgade 5, 6760 Ribe
75 42 40 77



Susanne Stender
Adjunkt
idræt, matematik
Ribevej 78, Sdr. Hygum, 6630 Rødding
74 84 54 12



Ejner Vilstrup
Lektor
historie, tysk
Grævlingetofte 15, 6760 Ribe
75 44 52 84



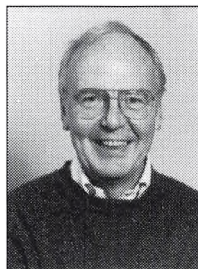
Anne Marie Strøm
Lektor
tysk, idræt
Tørresager 4, 6760 Ribe
75 42 24 89



Annette Vind
Ledende inspektor
latin, græsk, oldtidskundskab, dansk
Bordingsvej 9, 6760 Ribe
75 42 13 67



Lene Sørensen
Årsvikar
fransk, engelsk
Neder-Hollufvej 6, 5220 Odense SØ
66 15 58 50



Jens Vind
Studielektor
latin, græsk, oldtidskundskab, religion
Bordingsvej 9, 6760 Ribe
75 42 13 67

Bestyrelsen

Bestyrelsen for Ribe Katedralskole fastlægger skolens budget, udbud af valgfag og ferieplan. Desuden varetages skole- og hjem-samarbejde af bestyrelsen. Der holdes 3 møder om året.

Bestyrelsen har følgende sammensætning:

Thorkild Hald, formand, valgt af forældrene
Hans Christian Fuglsang, næstformand, valgt af forældrene
Ruth Jensen, Ribe Amt
Jens Løkkegaard, Ribe Kommune
Flemming Just, Bramming Kommune
Helge Jensen, Skærbæk Kommune
Ole Hedegaard Jensen, valgt af lærerne
Jørgen Baungaard Hansen, valgt af lærerne
Mette Bolding, valgt af teknisk/administrativt personale
Kirstine Sinclair, 3b, valgt af eleverne
Pia Haaning Schultz, 3z, valgt af eleverne
Gert Storm, Ribe Erhvervsråd
Anders V. Mikkelsen, Ungdomsvejledningen
Bent Karsdal, tilforordnet
Annette Vind, sekretær

Råd og udvalg

Samarbejdsudvalg

Bent Karsdal
Inger Geil
Jørgen Baungaard Hansen
Annette Vind
Kirsten Bundgård
Henning Skov Nielsen
Ole Hedegaard Jensen

Pædagogisk råd

Ole Hedegaard Jensen, formand
Jørgen Baungaard Hansen, næstformand
Inger Marie Dahl, sekretær

Elevrådsformand

Kirstine Sinclair, 3b

Økonomiudvalg

Jacob Bastholm
Birgit Bro
Jørgen Olaf Hansen
Lars Ilsøe
Bent Karsdal

Fællesudvalg

Birgit Bro
Jørgen Baungaard Hansen
Kirsten Kirkelund
Lise Vind Petersen
Lissen Sandvei Rasmussen, 3c
Gregers Bruun, 3x
Mette Bork Hansen, 3y.

Støttefundsudvalg

Elisabeth Abrahamsen
Jørgen Olaf Hansen
Lise Vind Petersen
Hans Chr. Rasmussen

Introudvalg

Kirsten Kirkelund
Bent Mortensen
Annette Vind
Elevrepræsentanter

Legatudvalg

Hanne Aagaard
Kirsten Beck
Christian Jespersen
Bent Karsdal
Finn Nørgaard Laursen
Anna Margrethe Paludan
Klaus Nielsen

Udviklingsudvalg

Elisabeth Abrahamsen
Jacob Bastholm
Poul René Bertelsen
Bent Karsdal
Lise Vind Petersen
Annette Vind

Forskønnelses- og indretningsudvalg

Hanne Aagaard
Inger Marie Dahl
Jørgen Baungaard Hansen
Mads Jensen
Stig Poulsen

Edb-udvalg

Per Bøgeholdt
Jørgen Olaf Hansen
Klaus Nielsen
Stig Poulsen
Kirsten Kirkelund
Jacob Bastholm

Udvalg vedr. skriveværksted

Per Bøgeholdt
Kirsten Kirkelund
Annette Vind

Udvalg vedr. tværfaglig grammatik

Kirsten Kirkelund
Dorte Stig Madsen
Bent Mortensen
Anne Marie Strøm



Redaktion

Lars Ilsøe
Hans Staunstrup Jeppesen
Annette Vind

Forsiden: Hans Staunstrup Jeppesen

Produktion: Ribe Amt

ISBN: 87-7342-718-7



RIBE AMT

Danmarks Pædagogiske Bibliotek



450004044946