



# Danskernes Historie Online

Danske Slægtsforskeres Bibliotek

## Dette værk er downloadet fra Danskernes Historie Online

**Danskernes Historie Online** er Danmarks største digitaliseringsprojekt af litteratur inden for emner som personalhistorie, lokalhistorie og slægtsforskning. Biblioteket hører under den almennyttige forening Danske Slægtsforskere. Vi bevarer vores fælles kulturarv, digitaliserer den og stiller den til rådighed for alle interesserede.

### Støt vores arbejde – Bliv sponsor

Som sponsor i biblioteket opnår du en række fordele. Læs mere om fordele og sponsorat her: <https://slaegtsbibliotek.dk/sponsorat>

### Ophavsret

Biblioteket indeholder værker både med og uden ophavsret. For værker, som er omfattet af ophavsret, må PDF-filen kun benyttes til personligt brug.

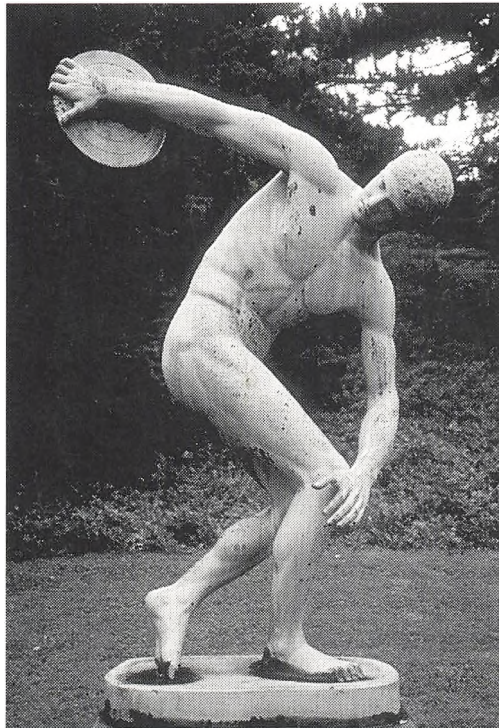
### Links

Slægtsforskernes Bibliotek: <https://slaegtsbibliotek.dk>

Danske Slægtsforskere: <https://slaegt.dk>

# Ribe Katedralskole

## 1997



**kate'dralskole** -en, -er: gymnasium knyttet til en domkirke; **gymnasium** -et, -er: skole, hvis undervisning afsluttes med studentereksamen - [gennem latin fra græsk *gymnásion* offentlig idrætsplads, afl. af græsk *gymnós* nøgen (idrætten udøves i oldtidens Grækenland af nøgne ynglinge); jf. *gymnastik*.

*Ribe Katedralskole er landets ældste gymnasieskole.  
Dens officielle fødselsdag er 13. juni 1145, hvor  
skolen overdrages til Ribe Domkirkes administration.*

# Indhold

Forord .....	3
Kalender .....	4
Translokation .....	6
En skolefortælling .....	13
Sorøddage 1997 .....	18
Gæsteelever, en rundbordssamtale .....	21
Lærerværelsets arkæologi .....	23
Ribe Katedralskoles åbne pladser .....	31
Lanciers, en kulturdans .....	37
Lejrskolekaleidoskop .....	40
3.g i London .....	43
Lærerkollegiet i Berlin .....	47
Udvekslingsrejse til Zittau .....	48
Gymnasiets opbygning .....	51
Julelegater 1996 .....	55
Sommerlegater 1997 .....	56
Studenter 1997 .....	59
Skolens ansatte .....	60
Bestyrelsen ved Ribe Katedralskole .....	67
Personalialia .....	68
Råd og udvalg .....	69
Redaktion .....	71



# Ribe Katedralskole

## Puggårdsgade 22

### 6760 Ribe

Tlf. kontor: 75 42 02 66  
Telefax: 75 41 05 66  
Lærerværelse: 75 42 00 35  
Elever: 75 41 15 85  
Sportshal: 75 41 14 31  
Kontoret har åbent hverdage 8.00 – 14.45  
(fredag 8.00 – 14.15)  
Hjemmeside: [ribekatedralskole.dk](http://ribekatedralskole.dk)

Rektor: Bent Karsdal  
Ledende inspektor: Annette Vind  
Øvrige inspektorer: Birgit Bro  
Søren Hansen  
Sekretærer: Hanne Bergholt, Jonna Bloch  
Studievejledere: Elisabeth Abrahamsen,  
Jacob Bastholm, Jørgen  
Baungaard Hansen  
Bibliotekar: Lars Ilsøe  
Pedel: Henning Skov Nielsen

Skolen har 485 elever: 103 matematiske og 74 sproglige i 1.g, 79 matematiske og 73 sproglige i 2.g, 79 matematiske og 75 sproglige i 3.g. Skolen har 53 lærere.

#### Målsætninger for Ribe Katedralskole

Ribe Katedralskole har til opgave inden for de af Undervisningsministeriet og Ribe Amtsråd fastsatte rammer at give en undervisning som er almindannende, og som sikrer det nødvendige grundlag for videregående studier.

Det er skolens mål at give eleverne de bedste muligheder for at opnå faglig indsigt, alsidige færdigheder og personlig udvikling.

Ribe Katedralskole vil både værne om sin historie og sine traditioner og lægge vægt på udvikling og fornyelse. Skolen har særlige opgaver som kulturinstitution i Ribe.

Skolen lægger derfor vægt på at

- samarbejde med folkeskolerne
- have bredde i fagudbud
- have et højt fagligt niveau i undervisningen
- tage hensyn til den enkelte elev
- have kontakt til forældre kredsen
- være i samspil med omverdenen også internationalt
- vedligeholde og forny traditioner
- åbne skolen over for by og opland.



På Ribe Katedralskole vil vi med vort årsskrift gerne berette om årets begivenheder og belyse træk af skolens historie i et lidt bredere perspektiv.

Artiklerne er sammensat således, at de både viser dagligdagen og fortæller om nogle af de begivenheder, der har spillet en særlig rolle på skolen.

Det har skolens internationale kontakter som gæsteelever, udvekslingsophold i Zittau, 3.g'ernes samlede studierejse til London og lærernes efteruddannelsesophold i Berlin.

Årsskriftet viser også lange linier i skolens historie i artikler om skolegården og lærerværelset f.eks.

Årsskriftet rummer derimod ikke mange praktiske oplysninger. De samles i et særligt hæfte »Velkommen til Ribe Katedralskole«, der sendes til alle nye elever.

Jeg håber, at årsskriftet vil være til glæde for elever og forældre og alle med interesse for Ribe Katedralsskole.

*Ribe, november 1997  
Bent Karsdal, rektor*





*Idrætsdag d. 15. august.*



*30° i skyggen i august.*

## Kalender 1997

### Januar

- 7.-9. Forældrekonsultationer for 1.g
- 13. Forældrekonsultation for 2.g og 3.g
- 31. Heimdal

### Februar

- 4. Orienteringsaften for kommende 1.g
- 8.-16. Vinterferie
- 17. Fællesarrangement med Bo Stief
- 18. Forældremøde om valgfag
- 21. Heimdals fastelavnsfest
- 26.-27. Skolekomedie: »Heksejagt« af Arthur Miller

### Marts

- 6.-7. 2SA, 2BI, 2KE, 2GR, 2LA, 2MU i København
- 3.-6. Terminsprøver for 2.g og 3.g
- 13. Fællesarrangement med Lars Bukdal
- 14. Kilk
- 18. Korkoncert i Åbenrå

- 19. Korkoncert i Kolding
- 19.-22. Besøg i Güstrow, EV med 2.c
- 20. Korkoncert i Haderslev
- 22.-31. Påskeferie

### April

- 2. Åbning af udstilling om skolens historie
- 18. Heimdal
- 29. Forårskoncert

### Maj

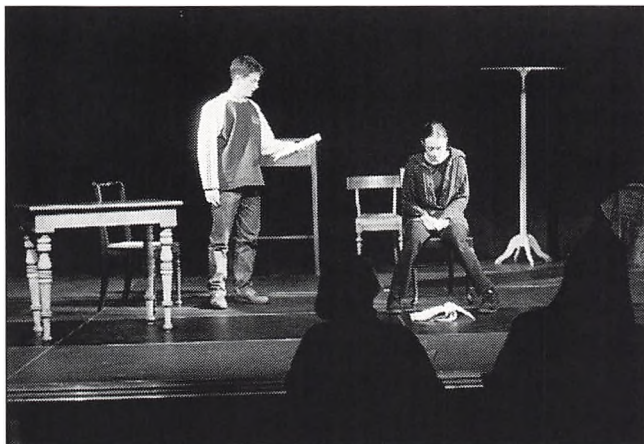
- 12.-15. Besøg fra Güstrow

### Juni

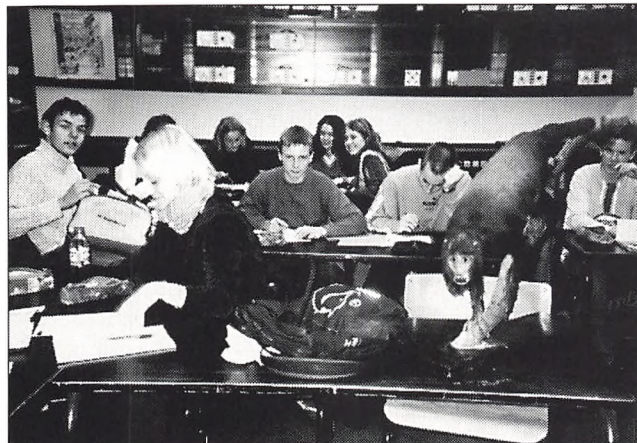
- 20. Translokation

### August

- 15. Skovtur og Introfest for 1.g
- 18.-28. Forældremøder for 1.g



Prøve på »Pygmalion«.



»Brobyggerne« arbejder med regnskoven.

## September

- 1.-4. Lejrskole i Odense 1.a, GI og AS
- 1.-4. Lejrskole i Sydslesvig 1.b, JB og SH
- 1.-4. Lejrskole i København 1.c, KB og KK
- 1.-4. Lejrskole i København 1.u, BM og BH
- 1.-4. Lejrskole i København 1.x, GL og ST
- 1.-4. Lejrskole på Djursland 1.y, LI og HO
- 1.-4. Lejrskole i Århus 1.z, BR og TR
- 12. Heimdal
- 25.- Udvekslingsbesøg i Zittau, AS med 2.a

## Oktober

- 1. Udvekslingsbesøg i Zittau, AS med 2.a
- 3.-11. 3.g på studietur til London
- 11.-19. Efterårsferie
- 20. 4 ugers brobygningsforløb begynder
- 24. Heimdal
- 30. Fællesarrangement med lokalpolitikere

## November

- 6.-8. Lærerkollegiet på pædagogisk efteruddannelse i Berlin
- 12. Operation Dagsværk
- 13. 3.g på Odense Universitet til uddannelsesorientering
- 13. Forældrearrangement »Fagenes aften« og valg til skolebestyrelsen
- 21. Heimdal (auktion)

## December

- 2.-4. Skolekomedie: »Pygmalion« af Bernard Shaw
- 5. Store Heimdal
- 19. Juleafslutning i Domkirken
- 23. Juleferie

# Translokation 1997

## *I sin tale til studenterne talte rektor om dannelsestraditioner*

Det er nu en stor fornøjelse og glæde at overrække jer eksamensbeviser her i skolens gamle gård.

Den gård, I sidder i, og de bygninger, der er omkring den, har været rammen om forskellige oplysnings- og dannelsestraditioner. Fagene har skiftet. Det har undervisningsformerne også. Fra prædiken og overhøring til klasseundervisning, foredrag, gruppearbejde og projektarbejde.

Fra den periode, hvor Puggård blev opført, var målet med undervisningen kristen oplysning. Kirken var den centrale institution, og den pædagogiske proces hed læsning og lytten til prædiken.

I den periode, hvor en ny skole opførtes over for domkirken (1720'erne), var undervisningens mål et andet. Ikke alene kristen oplysning, men nu også statsborgerlig oplysning. Skolen blev samfundets anden nøgleinstitution ved siden af kirken – og symbolsk her i Ribe beliggende lige over for domkirken. Tankegangen med statsborgerlig oplysning var at gøre staten til den fælles ramme om et multikulturelt samfund, så danskere, nordmænd og tyskere i helstaten kunne leve fredeligt sammen på et fælles værdigrundlag. Den statsborgerlige oplysning lagde også vægt på nytten af undervisning. De vigtigste fag blev nu også skrivning og regning.

Da hovedbygningen blev opført i 1850'erne var formålet med undervisning med nationalstatens komme skiftet til folkelig-national oplysning. Det er den periode og de holdninger, I kender fra begyndelsen af »Bryggeren«. Højskolerne opstod, og historie og litteratur blev meget vigtige fag. Og naturligvis dansk litteratur og dansk sprog.

I 1900-tallets første årti blev Puggård ombygget til

laboratorier til fysik og kemi. Det er tiden for det moderne gennembrud og industrialiseringen og kravet om en bredere adgang til samfundets undervisningsinstitutioner, herunder latinskolen. Et af nøgleordene blev arbejderoplysning. Arbejderbevægelsens egne skoler og Folkeuniversitetet opstod. De nye fag blev naturvidenskab og økonomi.

Og i vor periode med behovet for at udvide skolen med den nye rundgang og de ekstra klasselokaler i Asylet, da er dannelsestraditionen i velfærdsstaten blevet til personlig oplysning. Og nøgleordene er personlig vækst og personlig udvikling. Og til det svarer, at processer og fag som psykologi kommer til at spille en vigtig rolle i fagrækken.

Denne model, der indeholder dannelsestraditionerne kristen oplysning, statsborgerlig oplysning, folkelig-national oplysning, arbejderoplysning og personlig oplysning, har jeg fundet i et nyt værk om dansk folkeoplysning af Ove Korsgaard. Begreberne er naturligvis ikke specielt beregnet på gymnasiet eller ungdomssuddannelserne. De er beregnet på folkeoplysning. Alligevel er de også relevante for vor skole, som selvfølgelig er præget af den generelle udvikling i samfundet.

Det er langt sværere at beskrive sin egen tid end tidligere perioder. Derfor kan man spørge, om sådan en overskrift som personlig oplysning nu også er dækkende. Denne tolkning indebærer, at individet gennem de sidste år er blevet udgangspunktet for samfundets dannelsesbestræbelser. Det er det enkelte individ – ikke kirken, staten, folket, samfundet eller familien – der er omdrejningspunktet.

Mens tidligere dannelsesstrategier lagde vægt på at styrke kollektive værdier, der skulle øge samfundets





evne til at hænge sammen, så argumenteres der nu med henvisning til de kvalifikationskrav, som den fortsatte økonomiske vækst og den internationale konkurrence stiller.

Vi henter således vor tids dannelsesstrategi fra markedet, hvor udbud af og efterspørgsel efter kvalifikationer råder.

Robert Reich siger i en bog fra 1990, *The Work of Nations*, at det i fremtiden bliver symbolarbejdet, der

vokser. Det er problemløsningen i laboratoriet som f.eks. udvikling af nye produkter. Det er arbejdet på kontoret med problemidentifikation som f.eks. at forstå markedet og behovene for service og produkter. Og det er den juridiske og finansielle side af sagen. Symbolanalytikere kaldes dem, der har disse job. De er principielt alene på arbejdsmarkedet, der efterspørger deres kvalifikationer. Og personlig oplysning er også en udvikling af disse kvalifikationer.

Det betyder, at vi i stigende grad ser uddannelse som en nøglefaktor for det enkelte individs beskæftigelse og som en nøglefaktor for at opretholde vort velfærdsniveau. Vores levestandard vil afhænge af vores viden, færdigheder og muligheder for at sælge vores arbejdskraft på et globalt arbejdsmarked. Derfor bliver både skolen og efteruddannelsen så vigtig – både for samfundet og for den enkelte personligt.

Skoler har imidlertid en vis træghed. En skole er ikke en markedsplads, der følger sig efter alle tendenser.

Vi vil gerne vedkende os en arv fra flere dannelses-traditioner.

I har faktisk fået en uddannelse og gennemført en fagrække, der henter lidt fra alle perioderne.

Det er f.eks. ud fra den folkelig-nationale tradition, vi har den humanistiske fagrække i gymnasiet. Og måske kan man også forklare valgfagsgymnasiet – det at man vælger nogle fag selv – ud fra en dannelses-tradition, der beskrives som personlig oplysning. Og værkstedstankegangen har I mødt i den større skriftlige opgave og skriveproces i 1.g.

Jeg vil både ønske Jer held og lykke på markedet, hvor efterspørgsel og udbud af kvalifikationer råder. Og jeg vil håbe, at I også vil tage de dannelses-traditioner, I har mødt her, med herfra.

*Til lykke med eksamen og held og lykke for fremtiden.*

*Bent Karsdal*





*Michael Sinclair.*

## Studenternes tale

### Gårdejerens Høns

Der var engang en stor og flot gård, som lå i de mest naturskønne omgivelser i udkanten af en skov. På gården var der en gårdejer og mange svende og tjenestepiger, som alle hjalp til med at få de bedste resultater med avlen. Gården var så stor, at der både var plads til grise og får og heste og køer, men gårdejeren havde specialiseret sig i høns. Og disse høns var kendt for at være de

smukkeste i landet, og var man høne, kendte man til gårdens omdømme. En gang om året tog gårdejeren sine høns med på markedet til udstilling. Stoltheden skinne ud af den enkelte hønes øjne, og når folk spurgte, om hønsene var til salg, svarede gårdejeren: Nej, ikke i år – måske til næste sommer. Et år gik og tiden kom, hvor hønsene atter skulle udstilles på markedet, og da folkene kom og spurgte om prisen, svarede gårdejeren: De er ikke til salg, men måske til næste sommer. Som tiden gik, groede venskabet mellem svendene og gårdejeren på den ene side og hønsene på den anden sig stærkere og stærkere. De lærte af hinandens syn på tilværelsen, og de før så lange og kolde vinteraftner gik hurtigt med pludren og klukken. Stadig respekterede begge parter hinanden, for svendene vidste, at uden hønsene havde de intet arbejde, og hønsene vidste, at uden svendene ville de ikke blive fodret. Somme tider fik en høne sine halefjer i klemme, men hjælpen var altid lige ved næbbet, og i det lange løb blev sådanne tilfælde bare frodige lektier, som hønen kunne lære fra sig, når den selv skulle have kyllinger.

En aften, gårdejeren stod ved sit vindue og kiggede ud på hønsegården, følte han en trykkende smerte i sit bryst. Han indså, at han måtte sælge sine kære til sommer, inden de mistede deres udstråling og ungdom. Han forestillede sig, hvad de tossede bønder ikke kunne finde på at udsætte hans smukke høns for, og han vidste, hvad han måtte gøre. Næste dag stod han tidligt op for at vække alle svendene og tjenestepigerne, og sammen gik de ud til hønsegården. Uvidende og oppustede gik hønsene rundt og skrabede i jorden og troede ærligt og redeligt på, at hønsegården var hele verden, og at det at lægge æg og skrabe i jorden var hele livet og hele dets mening. »Hav altid dette i baghovedet«, råbte gårdejeren ud over flokken med en melankolsk røst. »Lige gyldigt hvilken vej I vælger i fremtiden, så hold jer til stien – det er det sikreste. Det er ude i krattet faren lur«.

Med raske skridt nærmede han sig lågen. Et beslut-

somt tag åbnede den og fremtvang et smil på gårdejerens læber. En efter en vraltede de småfede høns ud gennem lågen, uden så meget som at kaste et blik tilbage. De var frie. Det var endnu ikke gået op for dem alle, men sandheden var, at der ikke længere var hegn omkring dem, hverken til beskyttelsens glæde eller fangenskabets bitre sorg. Nu måtte de holde sammen, hvis ikke de skulle fortabes i den store vide verden.

Hønsene havde ikke gået langt, før de kom til en lysning i den store skov. Der mødte de nogle sjovt udseende skabninger med flade haler og store fortænder. Det var en flok bævere, der ihærdigt var i færd med at bygge en dæmning, og de lod sig imidlertid ikke forstyrre af de nysgerrige høns. Pludselig bralrede en høne op og brystede sig frem til en af de arbejdende bævere. »Er det jer der skal fodre os«? pludrede hønen så højt, at bæveren næsten havde fået fortanden galt i halsen. Så vendte den sig om og kiggede lige ind i hønsens runde øjne. »Naaaj du«, gnækkede bæveren, »her i skoven er det hver mund for sig selv«. Svendene hjemme på gården havde ellers lært dem, at bævere var forbavsende broderlige, men virkeligheden viste noget andet. Overraskede og sultne vrikkede hønseslænget videre, indtil de kom til en bjørn, der var ved at fange fisk. »Er det dig, der skal fodre os«? spurgte hønsene bjørnen, mens de flokkede sig sammen om den og håbede på et ja. »Ha«, grinede bjørnen højt og hånende, »her i skoven er det noget for noget«. Her havde svendenes lære og så slået fejl – bjørne var slet ikke gæve og gavmilde, og de friske fisk faldt ud til at stille bjørnens egen sult.

Blinde af utilfredshed og træthed begav de sig videre på deres jagt efter føde. Maverne knurrede så højt, at de ikke længere kunne høre gårdejerens gode råd i baghovedet. Rådet om at holde sig til stien. Og som mørket faldt på, befandt de sig ikke længere på stien. Pludselig, mens de allermindst ventede det, sprang en ræv ud foran dem. Hønsene blev så forskræmte, at de løb til alle sider og spredtes i øst og i vest ud i den mørke skov.



*»Og disse høns var kendt for at være de smukkeste i landet...«*

Ræven snappede efter dem og løb forvildet rundt, men forvirringen var total. Den kunne ikke jage alle hønsene på en gang, omend den ville, og derfor opgav den forfølgelsen og lagde sig tilbage i sit skjul. Ude i skoven løb de små høns rundt. Nu for første gang på egne fødder. Til deres store forbavelse gik det op for dem, at skoven var fuld af mad, men for at finde det, skulle man skrabe et tykt lag jord af. Tykkere end det de var vant til fra hønsegården. Noget andet de lærte var, at de på gården havde fået en bred viden om skovens gode og dårlige sider, men opgav man at bruge stien, som vejen



frem krævede det hårdt arbejde og viljen til at overleve, dermed er ikke sagt at det var umuligt. Små uberørte og afsides liggende steder afslørede deres rige madforråd, og hver og en af hønsene fandt deres eget lille sted med præcis den føde, de allerbedst kunne lide. Dagene gik en for en, og den udfordrende og til tider farefulde dag blev til hverdag. Om aftenen mødtes de ved en lysning og delte overskuddet af dagens bytte med hinanden. Her faldt de fælles til pinds, efter at have fortalt hinanden om dagens strabadser.

Sådan fandt de ud af, at bruge det, de havde lært på gården, som udgangspunkt, og herfra selv at tage stilling til virkeligheden. For de regler, der gælder for svende og gårdejere gælder jo ikke altid også for høns. Men har man en basal viden om både de gode og dårlige sider af skoven, kan man give eller gardere sig i forhold til denne viden. Det, hønsene havde lært på gården var dog kun en teori om overlevelse, men da teorien holdt stik, levede de alle lykkeligt til deres dages ende.

*På studenternes vegne:  
Tak til Ribe Katedralskole og tak til lærerne.*

*Michael Sinclair*

## **Ripensersamfundets tale**

Kære studenter fra Ribe Katedralskole 1997!

For nogle uger siden spurgte danske toppolitikere hinanden om, hvornår fremtiden mon begynder, og Venstres formand mente helt sikkert, at det gør den i morgen. Det mindede mig om en bog af den engang så kendte amerikanske forfatter John Updike. På dansk kom den til at hedde: »I morgen, og i morgen og så videre.«

Set fra den vinkel er det jo ikke forkert, for naturligvis begynder fremtiden hver eneste dag, dikteret af døgnets politiske beslutninger, ny erkendelse og tekno-

logisk udvikling – og for den enkelte måske allermest af hendes eller hans egne valg, og så naturligvis de be- givenheder, vi er en del af – også translokationen i dag. Selvom det ikke scorer meget i originalitet, er det vel ikke forkert at sige, at jeres fremtid på flere måder be- gynder i dag. Senere i jeres uddannelsesforløb vil I op- leve flere afslutninger og højdepunkter. Men I vil finde ud af, at der ikke er mange, der i friskhed og festlighed kan hamle op med translokationen på Ribe Katedral- skole.

Når I altså nu – efter en kortere eller længere pause – skal begynde på videre uddannelse og arbejdsliv, så er det måske interessant, at der – mens I har læst til eksa- men, og lidt uventet – er indført en ny standard for er- hvervsvirksomheders aktiviteter – nationalt og ikke mindst internationalt. Det er ikke længere nok at være en dygtig udøver af sit erhverv, aktiviteterne skal også leve op til sociale og etiske normer.

Det begyndte med, at almindelige mennesker og al- mindelige moralske holdninger fik en overraskende økonomisk betydning. Vi blev udnævnt til den bevidste forbruger, så den politiske forbruger, mens både Shell, æggeproducenterne og måske vindyrkerne rystede på hånden.

Som en konsekvens og som noget helt nyt, måtte den enkelte virksomhed formulere sin etik i forhold til res- sourcer, miljø og endog menneskerettigheder.

På det sidste er denne »etiske fordring« rykket end- nu et trin opad i systemet, nemlig til dem, der investe- rer i de firmaer, der producerer de varer, som til slut sælges til os. Amerikanske kirkesamfund og danske pensionskasser med ufatteligt store midler i ryggen er – ved egen eller andres hjælp – blevet opmærksomme på, at deres penge ikke altid investeres på en måde, som rim- mer med almindelig moralopfattelse.

Forrentning og afkast, som var godt nok før, er ikke nok længere. Den åbne kritik af børnearbejde, eksport af giftstoffer, der ikke kan bruges forsvarligt, eller fir-



maer, der arbejder til gavn for undertrykkende militærregimer, er sat på dagsordenen, og kan være afgørende for, om firmaerne kan få den kapital tilført, som de har brug for. Man taler nu direkte om uetiske aktier og uetiske investeringer.

En anden dansk politiker fandt for nogle år siden, at ideologier var noget bras. Dette synspunkt slog heldigvis ikke igennem. Udviklingen tog den stik modsatte retning, og det kan man kun glæde sig over!

Nu kan det godt være, at pensionskassernes investeringspolitik ikke er det, I spekulerer mest på lige nu. Men mange af jer skal snart – eller lidt senere – investere jeres tid og kræfter – samt statens fede uddannelsesstøtte – i en videre uddannelse og dermed et arbejde, og så er det jo op til jer, hvor og hvordan ressourcerne skal udnyttes.

Vigtigst er det naturligvis, at I prøver at finde en uddannelse og beskæftigelse, der tilfredsstilljer kreativt, intellektuelt og menneskeligt, men det skader ikke, hvis I også giver jeres fremtidige arbejdes mening, moral, etik eller nyttevirkning for andre – en tanke.

*Tillykke med eksamen.*

*Ole Marker*

## **En jubilars tale**

Kære studenter 1997!

Som 20-års jubilat er det mig en stor fornøjelse at ønske jer tillykke med jeres studentereksamen. De sidste 12 år har jeg været lærer på Riber Kjærgård Landbrugsskole. Hvad får så mig til at stille mig herop? Jo! Iblant jer sidder der 13 studenter, som på deres huer har et grønt bånd. Det fik studenterne udleveret ved en komsammen på landbrugsskolen i går aften. Dermed skrives der et nyt kapitel til historien på Ribe Katedralskole. For første gang i skolens lange historie er der uddannet »grønne studenter«. Hvad er det? Jo – udover den almindelige eksamen har I brugt fritiden til at gennemføre grundmodulet i landmandsuddannelsen.

Betingelsen for at komme på grøn linie var, at den studerende havde valgt biologi på mellem- eller højt niveau. Det vi ude hos os kan bibringe eleverne er den praktiske del af indlæringen – også kaldet anvendt biologi. I har gennem de sidste 2 år været ude hos os på Riber Kjærgård Landbrugsskole i 5 uger på internatkursus (altså boet hos os). Det er for det meste sket i – hvad vi andre kalder hævdvunden ferie. Derudover har I i første del været ude hos os fredage eftermiddage, senere – (for hvem kan efter 7. time fredag eftermiddag koncentrere sig om indlæring?) har I på fredage og lørdage modtaget undervisning om køer, kalve, grise, planter, økologi, økonomi osv. Jeg er utrolig imponeret over jer





*De »grønne« studenter fra Esbjerg Gymnasium og Ribe Katedralskole slutter af på Riber Kjærgård.*

og jeres indsats i den sammenhæng. Det har været en helt ny oplevelse for jer at være sammen med kammeraterne 24 timer i døgnet. En kostskoleoplevelse som I ikke får til daglig. Hvad skal man bruge uddannelsen til? Jo, nogle vil studere biologi, være dyrlæge, agronom mv. Nogle af jer har endog på det seneste udtrykt ønske om at få en praktikplads på et landbrug. Det var der ikke mange af jer, som havde tænkt på for 2 år siden, da I startede på grøn linie.

Jeg vil gerne sige en speciel tak til lektor Jørgen

Baungaard Hansen, som har været og er ildsjælen her på Ribe Katedralskole med hensyn til den grønne linie. Fra Riber Kjærgård Landbrugsskole skal her lyde:

Tillykke med titlen grøn student også kaldet »Gylle-studenter 1997«.

*Endnu engang hjertelig tillykke til jer alle.  
God vind fremover.*

*Ole Wind*



# En skolefortælling

I april 1997 stod en ny udstilling om Katedralskolens historie færdig, og i Sangsalen kunne skolens lærere som de første studere denne beretning om deres arbejdsplads' lange historie.

Udstillingens materiel er bygget af skolens pedel Henning Skov Nielsen. Det består af seksten tavler, alle 120 x 90 cm. med egetræsrammer, der kan hænges på høje stolper af lyst fyrretræ.

Tavlerne er ensfarvet røde, grønne eller sorte. Far-

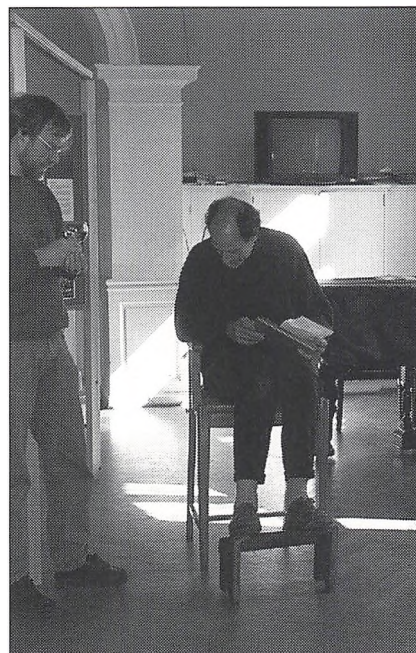


verne er en påmindelse om, at i mange århundreder var en væsentlig del af skolens økonomiske grundlag den lige linie fra de grønne afgrøder på skolens store jordegods, spredt i stiftet, til dens røde teglstenshuse, hvor tro og viden blev givet videre. Mundtligt eller skrevet på sorte trætavler.

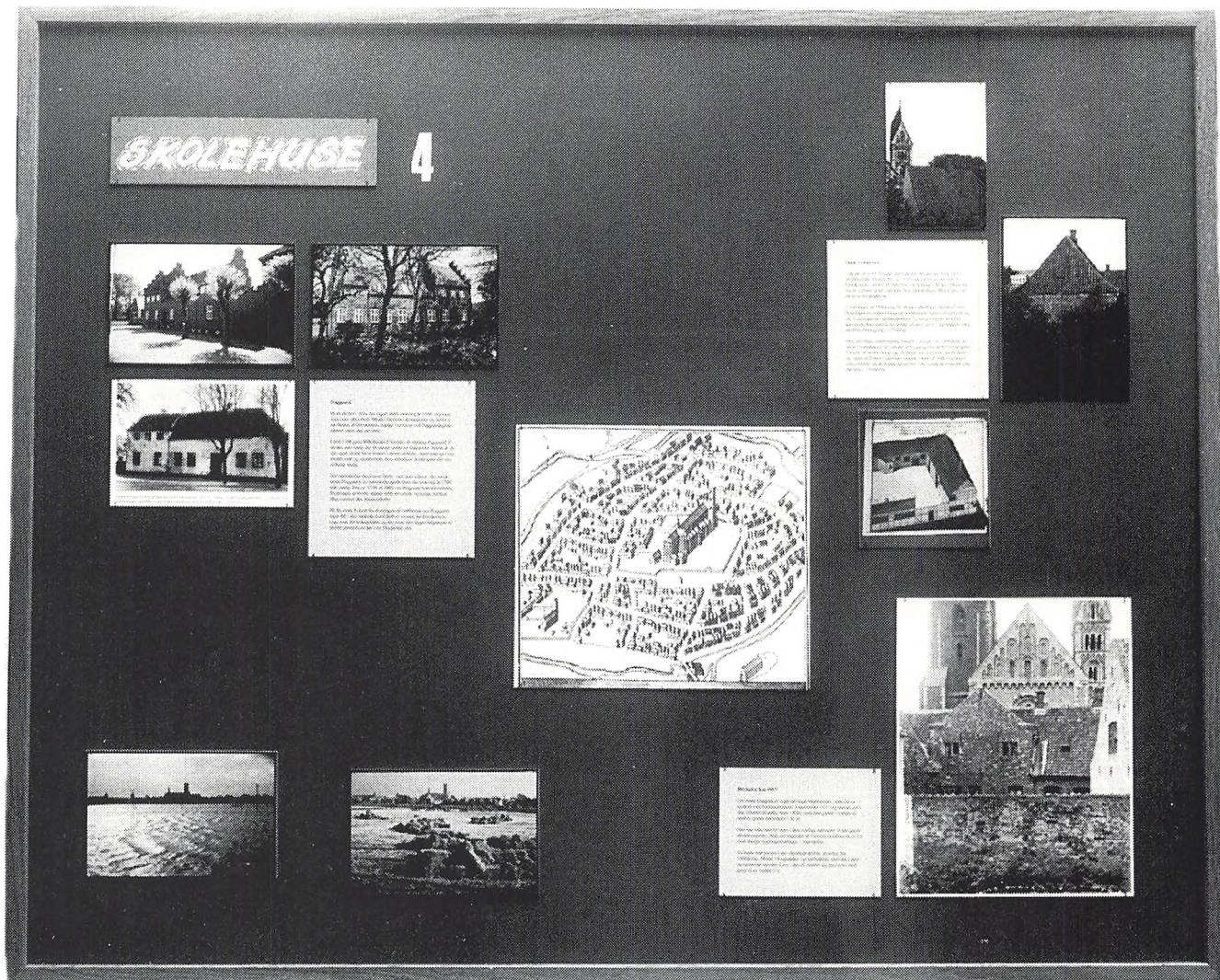
Det meste af tekst- og billedmaterialet i den nye fortælling stammer fra den store udstilling, »Skolen i Ribe«, der i anledning af 850 års jubilæet i 1995 blev vist på Den antikvariske Samlings afdeling for vikingetid og middelalder, Ribes Vikinger.

Den nye udstilling er ligesom den første lavet af Tor-kil Funder, lærer ved skolen i geografi og biologi. Den rummer ingen egentlige genstande, til gengæld kan den samles og stilles op på tyve minutter.

Tavlerne opstilledes første gang offentligt ved translokationen i juni 1997 og blev derefter atter taget ned. Det er tanken også at bruge dem ved større forældre-møder og andre passende lejligheder. Vi vil i årsskriftet byde den nye skolefortælling velkommen ved at vise fi-re af tavlerne, en rød og tre grønne.





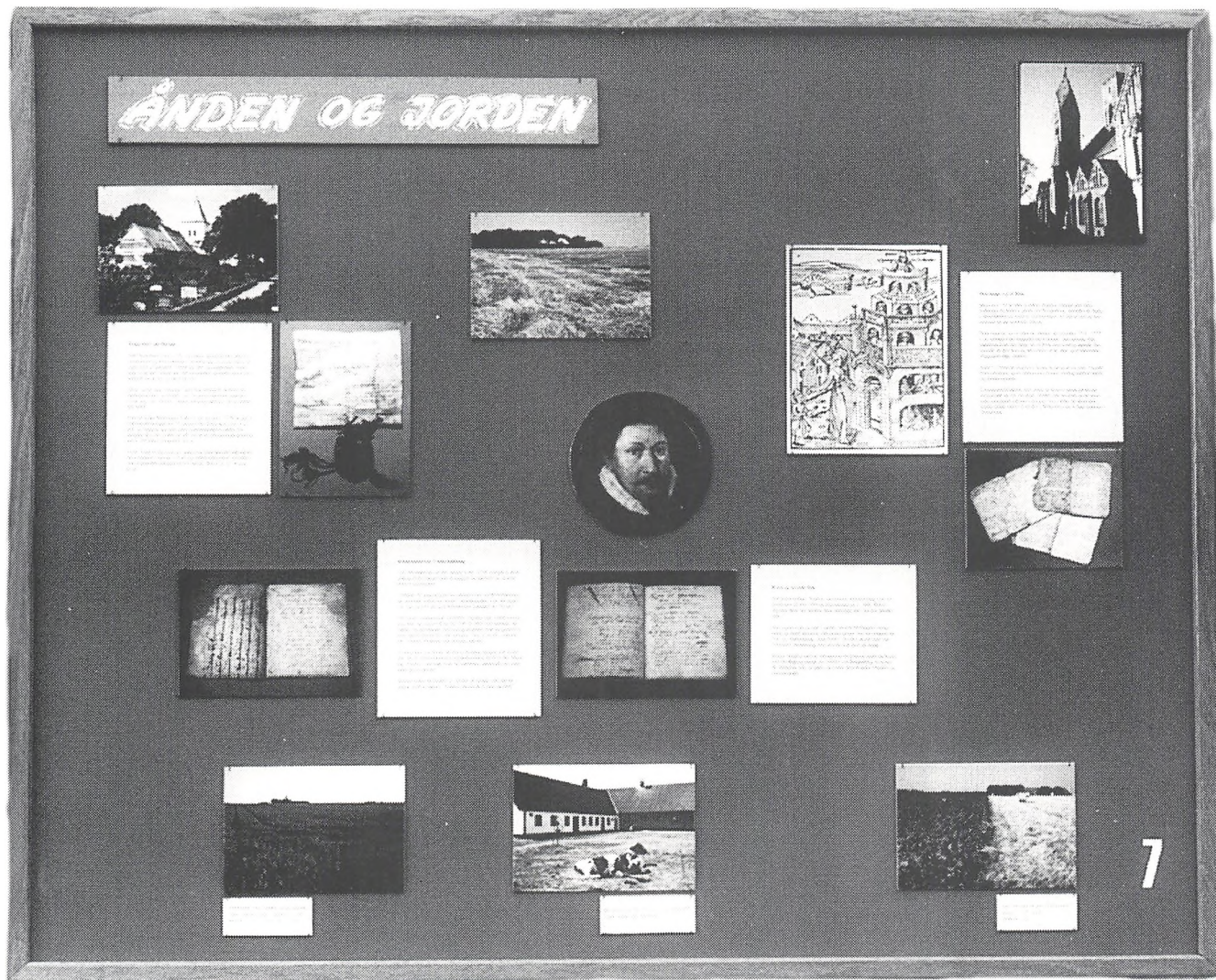


Tavle 4, rød. Den første af tre tavler om skolens huse gennem de sidste 500 år. Om husene før ved vi intet sikkert. Til højre skolekomplekset fra 1500 til 1856, bygningerne ligger stadig lige vest for Domkirken.

Til venstre Puggaard i hvis have den nuværende skole rejstes i 1856. Puggaard byggedes kort før 1500 som kollegium og rektorbolig. Nu er her klasseværelser.

I midten Reesens Ribekort fra 1600 årene, hvor begge de gamle huse ses. Nederst til venstre fotos af Hovedengen, med sommerhøstet og oversvømmet ved vintertid.

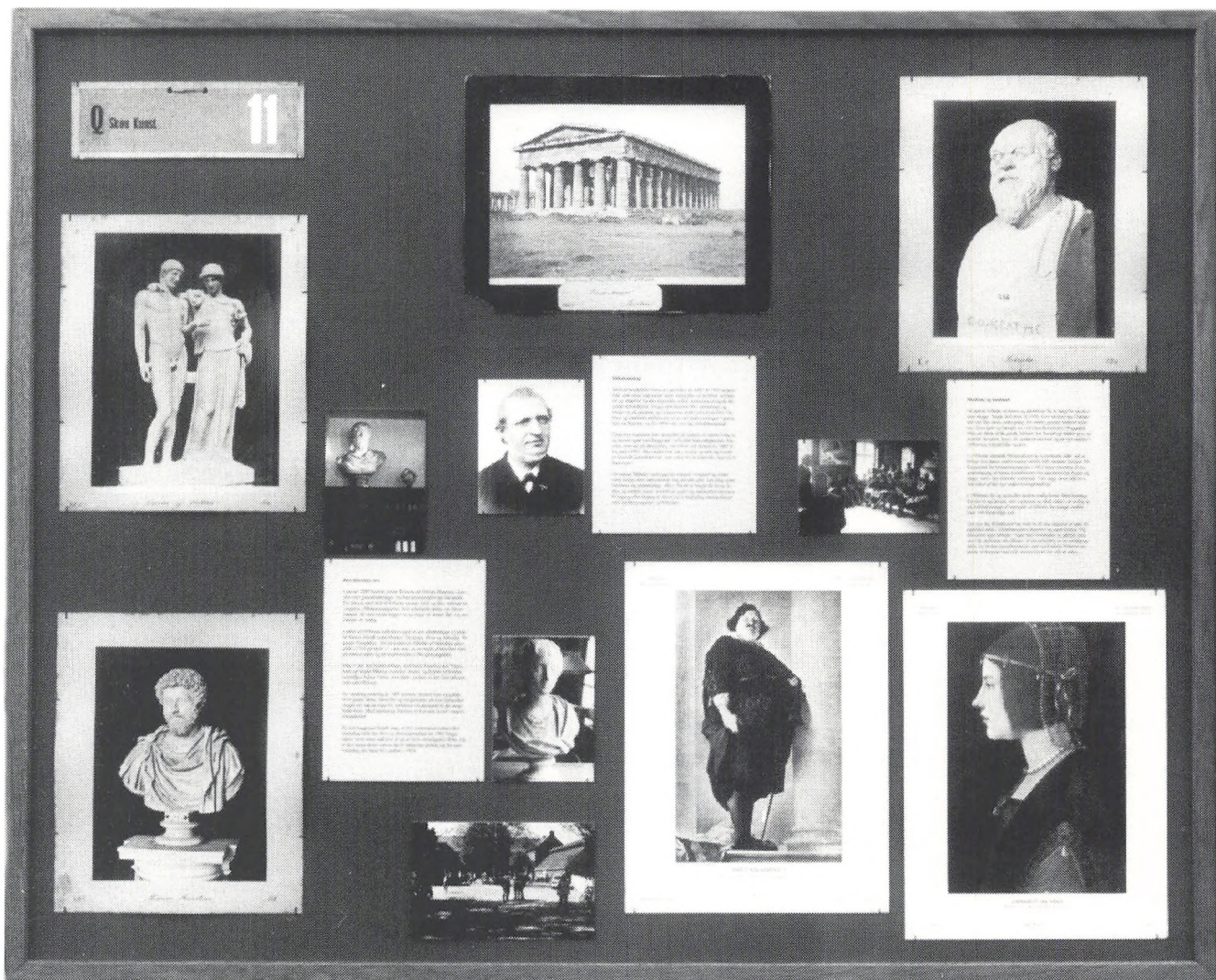




Tavle 7, grøn. Den første af tre tavler om skolens økonomi. Til venstre biskop Tyges pergamentsbrev fra 1278, som sikrede Riberektorerne en indtægt i korn fra Darum, imod at de underviste elever derfra gratis. Det lille brevs bestemmelser holdt i 500 år.

I midten Ægidius Lauridsen, rektor 1596-1605, og hans regnskabsbog over indtægter fra jorderne. Til højre tre slidte kvitteringsbøger fra jordlejeindbetalinger til rektor i fisk og penge fra skolens fæstere på Holmsland midt i 1700 årene. Spredt ses fotografier af nutidens dyrkning på jord, som engang var skolens.





Tavle II, grøn. Billeder af kunst, brugt i undervisningen mellem 1890 og 1950. Græsk og romersk arkitektur og skulptur: Orestes og Elektra. Sokrates, kejser Marcus Aurelius, templet i Pæstum.

To af skolens gipsbuster, anskaffet omkring 1890 af rektor Fritsche, som stod bag indkøbet af megen klassisk kunst til udsmykning af gange og klasseværelser.

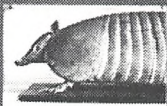
En ung kvinde, malet af da Vinci, en kraftig mand af Velázquez. Og så skolegården i 1994, en majdag, hvor alle må være ude.



# SKOLESAMLINGER



**Skolekammeret 1850**  
 Et skolekammer i Ribe, 1850. I skolekammeret ses en række af de gamle skolebøger, som er samlet af en Ribekaptajn i 1850'erne. Bøgerne er samlet i et skolekammer, som er opført i 1850'erne. Bøgerne er samlet i et skolekammer, som er opført i 1850'erne. Bøgerne er samlet i et skolekammer, som er opført i 1850'erne.



**Skolekammeret 1850**  
 Et skolekammer i Ribe, 1850. I skolekammeret ses en række af de gamle skolebøger, som er samlet af en Ribekaptajn i 1850'erne. Bøgerne er samlet i et skolekammer, som er opført i 1850'erne. Bøgerne er samlet i et skolekammer, som er opført i 1850'erne.



**Skolekammeret 1850**  
 Et skolekammer i Ribe, 1850. I skolekammeret ses en række af de gamle skolebøger, som er samlet af en Ribekaptajn i 1850'erne. Bøgerne er samlet i et skolekammer, som er opført i 1850'erne. Bøgerne er samlet i et skolekammer, som er opført i 1850'erne.



**Skolekammeret 1850**  
 Et skolekammer i Ribe, 1850. I skolekammeret ses en række af de gamle skolebøger, som er samlet af en Ribekaptajn i 1850'erne. Bøgerne er samlet i et skolekammer, som er opført i 1850'erne. Bøgerne er samlet i et skolekammer, som er opført i 1850'erne.



12

Tavle 12, grøn. Til højre øverst de ældste apparater fra 1850'erne til det nye fag naturlære. Segners Vandhjul, Arkimedes' Skue, H. C. Ørsteds elektromagnetiske opstilling..

Nederst skabene med etnografiske genstande, samlet af en Ribekaptajn i 1850'erne. Tårne af fedtsten, en risbondes regndragt, pengebånd af muslingeskalstykker, to boomeranger.

Til venstre glimt fra den biologiske samling, også begyndt i 1850'erne. Brasilianske fugle, et strudseæg, kindtanden fra en elefant. En Kuffertfisk og en kamæleon i sprit. I midten hører lektor Jørgensen om sælhunden i 1942, og ved siden af arbejder elever med mikroskop i 1995.



# Sorødage 97

Foråret 1997 – det tyder på, at 2.g også har en ende. Den er dog stadig utydelig i mængden af eksaminer og årsprøver. Pludselig får jeg mulighed for at forlænge dette skoleår med et fysikkursus. Kurset danner ramme om en præsentation af hovedtemaerne »Superledning og Lavtemperaturfysik«, samt »Astronomi og Kosmologi«, og afholdes på Sorø Akademi.

Umiddelbart ser tilbuddet ikke særlig attraktivt ud, da det afkorter ferien med en uge. Desuden skal vi dagligt hjælpe til med madlavningen og rengøringen. Efter yderligere udforskning af informationsmaterialet og tidligere kursisters oplysninger, lyder det alligevel spændende. Jeg melder mig til kurset, og får derefter tilsendt en deltagerliste samt et program over kursusens forløb. Overrasket tæller jeg 12 deltagende piger mod 11 drenge.

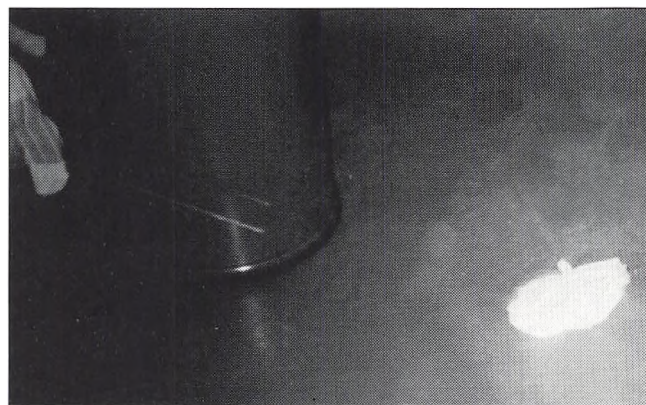
Jeg ankommer søndag eftermiddag d. 22. juni til Sorø Akademi. I det naturskønne område tager de gamle bygninger sig smukt ud. Midt i disse dejlige omgivelser står seks unge mennesker og tager imod alle deltagere. Ingen kender hinanden, men et par af deltagerne genkender jeg som rejsefæller. Af de unge mennesker, som samlet kalder sig »Team'et«, får samtlige deltagere udleveret en nøgle til hvert sit værelse.

Herefter oplyser »teamet« os om de daglige pligter. Her viser det sig, at den eneste rengøring vi deltagere skal stå for, er rengøringen af det etmandsværelse vi bor på. Endnu bedre bliver det, da vi får at vide, at den eneste hjælp ved madlavningen består i at dække bordet og bringe maden fra mad-elevatoren til bordet. Og maden er næsten som mor bedst kan lave den. Flere retter mad til morgen, middag og aften. Indimellem drikker vi kaffe og spiser hjemmebagte kager. Når vi har spist, skal vi bare stille de tømte fade og tallerkner tilbage i elevatoren, hvorefter køkkenpersonalet klarer resten.

Vi bliver under aftensmaden – den første aften – introduceret til kurset, og præsenteret af og for samtlige ledere og deltagere. Vi bliver endvidere informeret om forskellige valgfrie fag, forsøg og foredrag. Om aftenen kan man tilmelde sig til morgenfrisk aktivitet. Da vil man blive vækket klokken syv følgende morgen, for her f.eks. at spille en times fodbold, tennis eller basketball, eller ro i kano eller kajak i Sorø Sø. Samtlige idrætsfaciliteter er også frit tilgængelige i fritiden, som ligger om eftermiddagen og om aftenen efter et eventuelt aftenforedrag. To rigt-udstyrede musiklokaler, et formningslokale og et bibliotek er også mulige at benytte.

Alle disse beskæftigelser, er dog intet imod »Dråben«. »Dråben« er et kælderrum under en af værelsesbygningerne, hvor der foruden et billard-bord og et velspillende stereoanlæg, er en bar. Baren og dens økonomi skal vi selv styre.

I »Dråben« taler jeg således den første aften med Eskild. Eskild bor lidt udenfor Ålborg og er imod sin egen overbevisning en gennemført nordjyde. Ikke fordi han er stor og stærk, men fordi han har arvet det ty-



*Ballonen er krympet ved afkøling i flydende kvælstof.*

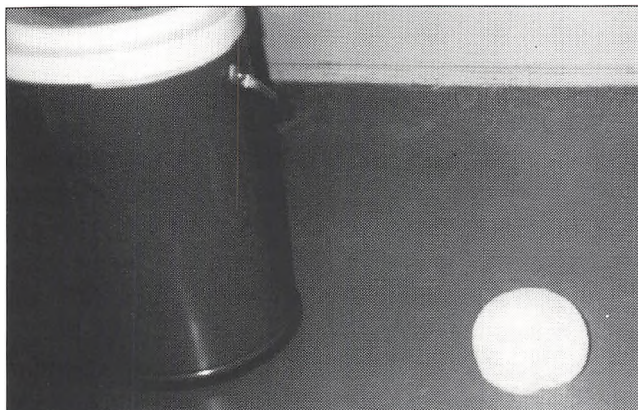
pisk stille og rolige sind. Hans helt store interesse er astronomi. Dette ses tydeligt, eftersom han har teleskop-tykke linser i brillerne.

Jeg ved ikke, om det er Eskilds rolige væremåde, hans stemme der hele tiden går i overgang, hans enorme briller eller hans strittende hår, som et par sjællændere føler sig irriteret af, da de pludselig kommer hen omkring billard-bordet, og højlydt begynder at klassificere jyder som generelt mindrebegavede. Vi reagerer ikke videre derpå og spiller vort påbegyndte billard-spil færdigt og går i seng.

Den faglige del af ugen er opdelt med superledning i den første halvdel af ugen, og derefter astronomi. Britt H. Larsen – fra »teamet«, som dagligt arbejder på NKT Research Center – , starter således med et foredrag om superledning. En superleder, er et materiale, hvorigenem der kan ledes elektrisk strøm, uden tab af energi, d.v.s. ingen elektrisk modstand. Materialet bliver superledende, når det har en meget lav temperatur – typisk omkring det absolutte nulpunkt, som er  $-273^{\circ}\text{C}$ .

Vi får en demonstration af hvor koldt det egentlig er. Ved brug af flydende kvælstof, som har en temperatur omkring  $-200^{\circ}\text{C}$ , afkøler Britt forskellige genstande, heriblandt en agurk og en oppustet ballon. Efterhånden som temperaturen på luften inde i ballonen bliver mindre, begynder luften at fylde mindre. Derved ender ballonen med at være krøllet helt sammen, og luftens rumfang er formindsket til ingenting. Ballonen bringes tilbage i stuetemperatur, og tør langsomt op. Under knitren og knasen i det frosne gummi, som ballonen består af, tager ballonen atter sin vante form, og luften får sit normale rumfang tilbage. Efter endt optøning ligner ballonen atter sig selv.

Britt tager derefter den afkølede agurk, og beder samtlige personer om at træde længere væk – af sikkerhedsmæssige grunde. Hun lader nu agurken falde på et hårdt underlag. Knække gør agurken ikke – den splintres, som er den lavet af det skrøbeligste glas.



*... og nu tager den form igen.*

Sådan får vi et lidt større begreb om, hvor koldt det egentlig er.

Den anden egenskab, ved de superledende materialer, er, at de ikke har noget magnetfelt. Dette er bl.a. blevet udnyttet til udviklingen af en SQUID (Single Quantum Interference Device). Gennem diverse kvantemekaniske knæbøjninger viser Britt teorien for SQUID'en. Den SQUID vi ser på, er på størrelse med en terning. I SQUID'en er der en superledende ring med diameteren 30 mikrometer. Den superledende ring er forbundet gennem to Josephson-dioder. Josephson-dioderne kan styres til at lukke et enkelt magnetkvantum ind i ringen gennem den ene diode, og ud af ringen gennem den anden diode. Der kan altså være 0 eller 1 magnetkvantum i SQUID'en. Et system af sådanne SQUID'er, kan i fremtiden gøre computeren derhjemme endnu hurtigere.

Et eksempel på SQUID'ens evne til at afvise magnetfelter, ser vi da Asger B. Abrahamsen (fra Danmarks Tekniske Universitet) en dag tager en magnetisk metalring frem. Metalringen er ca. en centimeter tyk, og har en diameter på 7-8 cm.

Herefter frembringer han en anden ring bestående af 6 SQUID'er og afkøler den i kvælstof. Den magnetiske metalring lægger han nu oven på ringen bestående af de

6 SQUID'er. Metalringens magnetfelt afvises af SQUID'erne, og svæver derfor ca. 2 cm over dem. Metalringen kan herefter dreje rundt i luften med luftens gnidningsmodstand som den eneste friktion.

Dette princip er blevet benyttet i det svævende tog i Japan. Toget er i bunden og i siden udstyret med store SQUID'er, som henholdsvis holder toget svævende og i rette retning. Tog svæver på magnetiske sveller. Samtidig drives toget frem af et skiftende magnetfelt i en metalskinne mellem svellerne.

Superledningens anvendelser og visioner spænder vidt. Nogle få eksempler er fusionsmagneter til en fremtidig fusionsreaktor, hurtige transmissionslinier, hurtige computere samt magnetisk energilagring.

Ud over at »teamet« afholder foredrag, er der også gæstende foredragsholdere. Vi hører herved bl.a. om teorien om verdenen som en stor superleder, magnetfelter og elektriske signaler i hjernen, og teorien om, at der findes tungt lys...

Efter aftenforedragene får vi aftenkaffe i selskab med de gæstende foredragsholdere. Under aftenkaffen uddyber foredragsholderen gerne sin viden over for interesserede. Nogle går efter aftenkaffen med i »Dråben«, hvor samtalen fortsætter – lejlighedsvis på et lavere niveau. Det er efter en af disse aftener, at de to sjællændere begynder at holde lav profil. Grunden til dette, er at Eskild har overbevist dem om, at han rent faktisk blev født i København, og først som 2-årig flyttede med forældrene til Nordjylland.

Den anden halvdel af ugen omhandler det andet hovedtema, astronomi, som bliver præsenteret af Anja C. Andersen og Allan Hornstrup. Vi hører om universelle gåder og teorier i massevis. En meteoritjæger fortæller om indsamling af meteoritter på Antarktis. I flere måneder havde han, en amerikaner og en hollænder, kørt rundt på sne-scooter, i et område med sne og is og temperaturer på ned til  $-70^{\circ}\text{C}$ . Vi ser billeder og en film fra turen.

Vi laver kometer – af knust tøris, jord, ammoniak og sirup -, som vi bagefter iagttager i et par timer. Efter nogen tid bliver overfladen først hullet og derefter kantet. Efter godt en times tid begynder en af kometerne at skifte farve fra brun til lilla og ligner herefter en diamant.

Efterhånden går fysik-kurset mod sin slutning. Men inden da holder vi lørdag aften afslutningsfest. Aftenen lægger ud med helstegt pattegris, grillt og serveret ude i haven. Vi spiser og drikker, opsummerer ugens utallige begivenheder og vurderer kurset til at være en succes af et format vi sjældent har set. Efter festmåltiden mødes samtlige deltagende ledere og kursusedtagere i »Dråben« for der at fortsætte afslutningsfesten. Eskild og jeg har under denne uge avanceret så meget i billard, at samtlige udfordrere – inklusive de to sjællændere – må lide nederlag. Festen fortsætter til langt ud på natten og SQUID bliver efterhånden til »zuiz«. Hvad der mere sker denne nat fortæller jeg ikke...

Kurset afholdes, med skiftende temaer hvert år, i starten af sommerferien på Sorø Akademi og er rigtig godt. Kurset er forbeholdt gymnasiets matematiske 2.g'ere, og det er niveauet godt tilpasset til. Samtidig med at det giver spændende udfordringer, er det meget varierende stof med andre områder af fysikken end hovedtemaernes. Her kan jeg f.eks. nævne foredrag om kaos-teorien og vejrudsigten, samt indlæring af vektor-differential- og integralregning. Det er et spændende kursus, som jeg gerne vil anbefale. Det giver gode nye venner, og vi (hele holdet inklusive lederne) mødes til en gensynsweekend i vinteren 1998.

*Allan Kjærgaard Jensen, 3.z*



# Gæstelever, en rundbordssamtale

De fire gæstelever sidder i solen i vores allermest mærkelige klasseværelse, nr. 18 i hovedbygningen, der hvor der før var skabe med udstoppede fugle, nu skabe med forskelligt andet fra skolens historie. Det er en dag sidst i oktober, med udsigt til faldende blade og røde tage.

Her er: Ana Luiza Patrão fra Brasilien, Sinem Mengüç fra Tyrkiet, Jennifer Stallkamp og Jennifer Haldeman, begge USA.

De har været her for de tres vedkommende siden skoleårets begyndelse, mens Ana Luiza også var her fra januar til sommerferien i det forrige skoleår, og vil gerne tale om hvordan de har det efter et antal måneder i et helt fremmed land. Det er tiden lige efter dansktimen, så de vil også gerne langt hen i samtalen formulere sig på dansk, men som samtalen forløber bliver det for svært, og vi må behandle de mest dybsindige emner på engelsk. Som dansker bliver man imponeret af hvor meget dansk de kan allerede. Det skal nok blive helt godt og naturligt inden deres ophold her er forbi.

Det værste ved at være her er ubetinget vejret: kulden, foranderligheden, synes de alle, som med en mund. End ikke henvisning til den nylig overståede hedebølge rækker dem en centimeter. Hedebølge? Jo tak, det er da noget man kun kan kalde det hvis man er dansker, og det gode vejr varede jo kun en måned eller deromkring. Sinem glæder sig til der kommer sne, og man prøver forsigtigt at sige, at den kan man altså ikke garantere hende. De synes alle at Ribe er en flot by, selvom den er noget lille, og tempoet ikke er så hektisk som de er vant til. De to amerikanere savner deres biler. De har for første gang i deres liv kørt med tog. Alle fire har måttet vænne sig til at man selv tager tog, bus, eller sågar cykel for at komme til sit bestemmelsessted. Man kører ikke selv, og kan ikke regne med at blive kørt. Alle kender cykel som et sportsredskab, ikke som et dag-



*Jennifer Stallkamp, 1.b.*

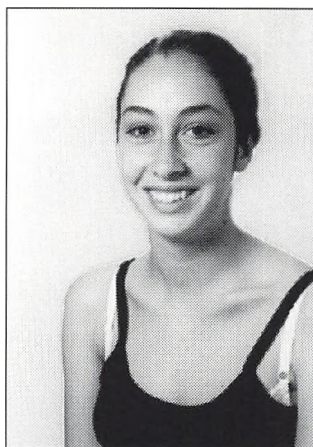
*Ana Luiza Patrão, 2.c.*

ligt transportmiddel. Jennifer og Jennifer er forbavsede over hvor meget man går – helt frivilligt: man går ud at købe ind, man går hen til sine venner, man går en tur for at »få frisk luft«.

Maden er dansk og anderledes, men de synes alle fire at den smager godt – med undtagelse af rugbrødet, som jo åbenbart er en national spise danskerne tager meget alvorligt. Bedst af alt hvad man spiser her er kager! Alle smiler saligt ved tanken om den danske kageskat.

Livet på skolen er anderledes afslappet end nogen af dem er vant til. Det er godt at man ikke, som i de amerikanske skoler, skal have en skriftlig tilladelse med hver gang man bevæger sig rundt i skolen når der ikke er frikvarter, men ellers er der kritiske ord fra alle med hensyn til den særlige danske skole-livsstil. Det ser ud som om eleverne indfinder sig i skolen når de selv synes at det passer dem, går hjem igen i samme ånd, har ret til at forsømme 15 procent af undervisningen, og ret til at rejse sig midt i timen og gå ud, hvis de føler trang

til det. Jeg prøver at få dem til at forstå at bortset fra det sidste punkt – at rejse sig og gå ud – er det ikke helt så enkelt som det åbenbart kan tage sig ud. Ingen af udlændingene er vant til at kalde deres lærere derhjemme ved fornavn, men det betyder nu ikke så meget, mener de. Sinem: »Der er lærere man kalder hr og fru efternavn uden at man har spor respekt for dem«. Jennifer

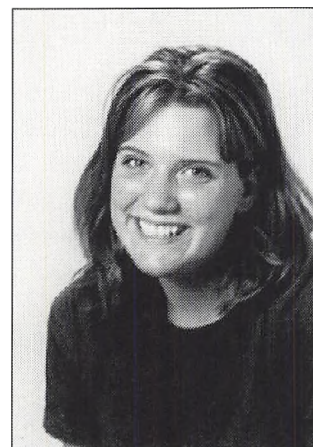


*Sinem Mengüç, 1.y.*

H. nævner at det for hende er underligt at have en opdeling i matematiker eller sproglig, og alle de andre er enige. De synes at der trods denne deling er mange fag – og korte lektioner. Den amerikanske model er på 4 fag – de samme hver dag – og længere perioder af undervisning. De kan ikke forstå at adgang til universitetet afhænger af de fag, man har haft i gymnasiet og synes det var enklere hvis man kunne blive optaget på baggrund af de karakterer man har i de fag man ud fra egne, aktuelle interesser har valgt. Det forskrækker dem alle at en dansk skoleelev i sin allerførste ungdom er nødt til at vælge skolefag med henblik på sit voksenliv. Alligevel synes de at danske elever har det fagligt nemt. Det er forbavsende at der ikke bliver afholdt flere prøver, at man så sjældent bliver testet i sin viden om de emner man studerer. Jennifer og Jennifer er vant til at skolen har sport hver eftermiddag og savner den mulighed her.

Det er da vi kommer til at tale om danskernes mentalitet at vi må skifte sprog – til engelsk, ellers bliver det for kompliceret. Danskerne er flinke nok og meget åbne, i en vis forstand, mener alle gæsteeleverne.

I Danmark snakker folk åbent om alle mulige forhold – i familien, til kæresten, men de gør det på en sært saglig og ufølsom måde. De spørger nok hvordan man har det, men de forventer ikke et ærligt svar. De regner med at man enten siger at man har det godt eller begynder at fortælle dem hvad man rent faktisk og praktisk har lavet i den senere tid. Det er meget forvirrende med den åbenhed der alligevel ikke er der. Venner mødes, men de forsikrer ikke hinanden om at de holder af hinanden. Det er svært at vide om danske venner står last og brast og virkelig hjælper og støtter hinanden. Helt mærkeligt er det hvis man græder. At græde er noget danskere forviser til helt ekstreme situationer, så hvis man på en ganske almindelig dag begynder at græde over noget, bliver danskerne meget forskrækkede, men de vil alligevel ikke have rede på hvad der er i vejen. De skynder sig at skjule deres forskrækkelse og så foreslår de et eller andet man skal foretage sig eller giver en noget at spise!



*Jennifer Haldeman, 1.u.*

De længes alle fire tit hjem, men de ved at det er noget man må regne med når man rejser til et helt fremmed sted for at blive der i lang tid. For det meste betragter de opholdet som en spændende og udviklende oplevelse og er glade og videbegærlige og optaget af at få det størst mulige udbytte af deres år her.

De smiler alle fire frejdigt og venligt og varmt til årskriftets pæredanske medarbejder før vi går ud for at nyde den korte efterårsdags sidste solskin.



# Lærerværelsets arkæologi



I sommerferien 1996 skulle der lægges nyt gulv i lærerværelset på Katedralskolen, og det velkendte rum, som på een gang havde personlighed og anonymitet, blev tømt for alt indhold. Derpå begyndte håndværkerne at fjerne gulvet, den sikre flade dækket af grå nålefilt, som lærerne dagligt havde færdes på til mængder af møder og i mere end tusinde frikvarterer hvert år.

Den nuværende skolebygningens ældste dele blev indviet i 1856. I skolens årsskrifter fra denne periode er der

ingen omtale af et lærerværelse. Kun »Rektors Værelse« er afsat på de gamle planer. Det lå dengang og næsten 100 år frem på 1ste sal i hovedbygningen, hvor der nu er elevtoiletter.

De elleve lærere i 1850'erne må have vandret fra klasse til klasse, eller eleverne, som talte omkring firs i den periode, er kommet til lærerne. I den lange midt-dagspause, som først helt afskaffedes i 1971, spiste de lærere og elever, der havde mulighed for det, varm mad





*Lærerværelset 1931-32. Lærerkollegiet og rektor Willumsen.*

hjemme ligesom de fleste andre i den lille by. Møder må man have afholdt i rektors kontor eller i biblioteket.

Biblioteket fandtes fra 1856 på 1ste sal i lærernes nuværende forberedelsesrum. Da man i 1887-88 bygger første-etager på de hidtil lave sidefløje, flyttede biblioteket ind i den sydlige af dem, over Sangsalen. Det tidligere biblioteksrum kan da være blevet indrettet som lærerværelse. Det er i hvert fald sandsynligt, at der var lærerværelse her i 1910, for det år blev alle klassevinduer i hovedbygningens vestside gjort større, men i rek-

tors kontor og i det tidligere biblioteksrum ændredes de ikke. Der var forskel på folk.

Den eneste omtale af et lærerværelse i årsskrifterne er fra 1916. Da fandtes det i det rum, som tidligere var bibliotek, altså i lærernes nuværende forberedelsesrum. Skolen havde i 1916 over to hundrede elever, men lærertallet var kun vokset til atten.

På det ældst kendte fotografi af dette lærerværelse, fra 1931-32, ses blandt andet det store bord, som i dag står i biblioteket, tavlen med navne på de mange rekto-





*Lærerværelset på 1ste sal 1976.*

rer, og en stor, højrygget sofa. Disse ting og andet fra dengang kan genfindes på Hans Staunstrups fotografier, taget i anledning af at lærerværelset i sommeren 1977 skulle flyttes til sin nuværende plads i stue-etagen. Elevtallet var da ca. 250, og der var 24 lærere.

I stue-etagen kom lærerværelset efterhånden til at omfatte tre tidligere klasseværelser, efter at det meste af en væg mellem de to var fjernet. Og det var altså her, der i sommerferien 1996 skulle lægges nyt gulv, inden det nye skoleår begyndte med 479 elever og 49 lærere.



*Lærerværelset 1976 med et af de oprindelige vinduer.*

Da håndværkerne fjernede nålefilten, viste der sig et broget mønster af grove spånplader, hård masonit og mange lag spartelmasse, der tilsammen skulle gøre gulvet nogenlunde vandret. Under disse materialer fra slutningen af 1970'erne lå der sammenhængende gråt linoleum, lagt på i klasseværelserne omkring 1950.

Under linoliet viste der sig mere spartelmasse og det oprindelige trægulv, som man måtte vente havde ligget siden skolen blev bygget i 1856. Ferniseret og lakeret og vasket gang på gang i næsten 100 år, til det havde



fået sin mørke ravgyldne farve. Brædderne i trægulvet var solidt gods, omkring 3 cm tykke og 20 cm brede. De blev holdt fast til strøerne, de tværgående bjælker, som var deres egentlige fundament, med mange skråt indhamrede, håndsmedede søm.

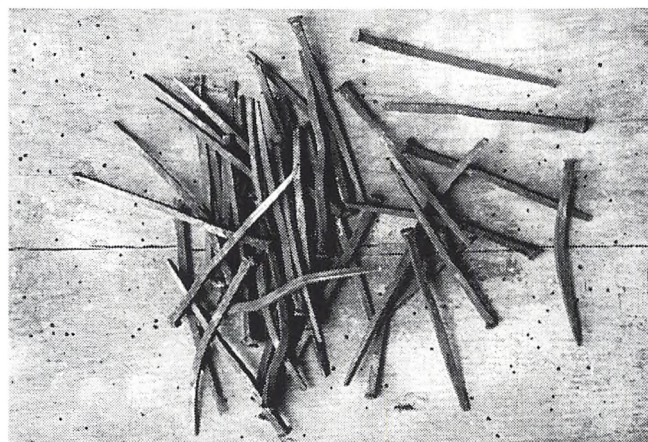


På undersiden af et gulvbræt midt i den sydlige del af rummet fandt håndværkerne en hilsen skrevet med blyant af deres forgængere i sidste århundrede. »Denne

Golv er Lagdt af Tømmer Jesper R. Koch i Ribe d. 9. september 1866« stod der. Skriften skifter, som den gjorde netop på den tid, mellem at bruge det gotiske og det latinske alfabet. Og man kan se, at det har været svært for Jesper Koch at styre blyanten på det grove, uhøvlede træ. Folketællingerne viser, at han var født i Gram, at han dengang var 49 år, og at han boede i Skovgade 3 i Ribe. Det er en anden fortælling, men det var altså ham, som hilste.

Man ved, at allerede efter en halv snes år måtte der laves en muret forstærkning af funderingen til den nybyggede skole, fordi de nedrammede pæle, som den hvilede på, begyndte at rådne. Så nogle af gulvene har i 1866 måttet tages op og er blevet lagt igen efter reparationen. Brættet med blyantshilsenen er da også mærket med romertal XII – det har været nummer tolv, regnet fra en af rummets vægge, hvad der passer med at det lå nogenlunde midt i rummet.

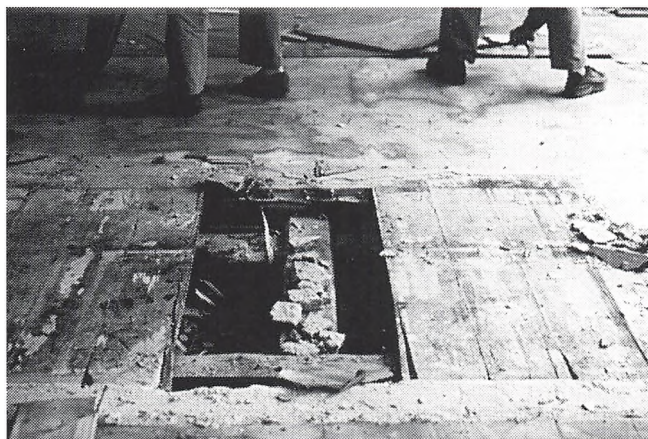
Direkte under trægulvets flade var der luft, men ca. 5 cm nede begyndte et lag af sandblandet, gråt ler. Lerlaget



var 3½ cm tykt og hvilede på et tæt dække af brædder, »indskuddet«, som i enderne hvilede løst på lister, der var sømmet på strøbjælkerne et stykke over jordoverfladen.



Lerlaget er blevet lagt vådt på indskudsbrædderne og omhyggeligt glattet. Det skulle isolere mod jordkulde og træk og optage mindre mængder af fugtighed. Det har også dæmpet lyden, når man gik på gulvet. Forståelsen af lerets isolerende evne rækker tilbage til old-



*Strøerne og et enkelt indskudsbræt med rester af lerlaget.*

tiden i Danmark, og det er blevet anvendt ganske som på lærerværelset i byggerier til omkring 1960.

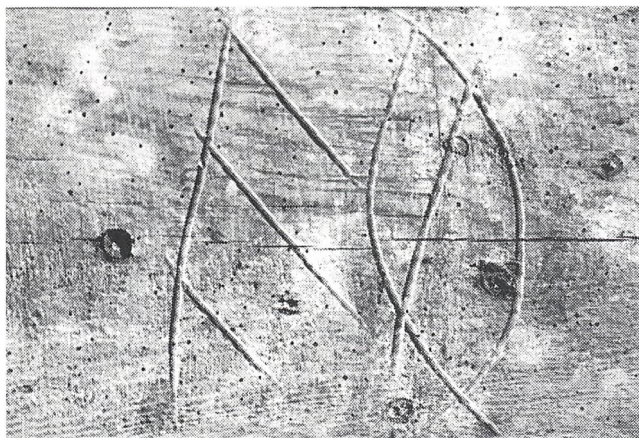
De mange korte indskudsbrædder blev nu alle fjernet, ved at det skrøbelige lerlag over dem blev vippet ned mellem strøerne. Dette indskudstømmer var allerede gammelt i 1856. Det var tydeligt, at det var genanvendt materiale, skåret op på stedet, så det passede i banerne mellem strøbjælkerne. Der sad mange kraftige, bukkede søm i det fra tidligere anvendelser. De fyrreskove, som træet stammer fra, må have groet i 1700-årene, og under meget forskellige vilkår, som årringenes bredde og bræddernes vægt fortalte. Tømmeret er næppe fra Danmark, men blev antagelig indført fra Norge, som dengang var del af det danske rige.

På et enkelt af indskudsstykkerne fandtes et kraftigt indskåret mærke. Det kan være bogstaverne EØ eller et bomærke eller måske en slags talbetegnelse, stammen-

de fra en auktion eller lagerplads. »Det er skåret med et V-formet billedskærer-jern«, sagde pedel Henning Skov Nielsen, som selv er snedker.

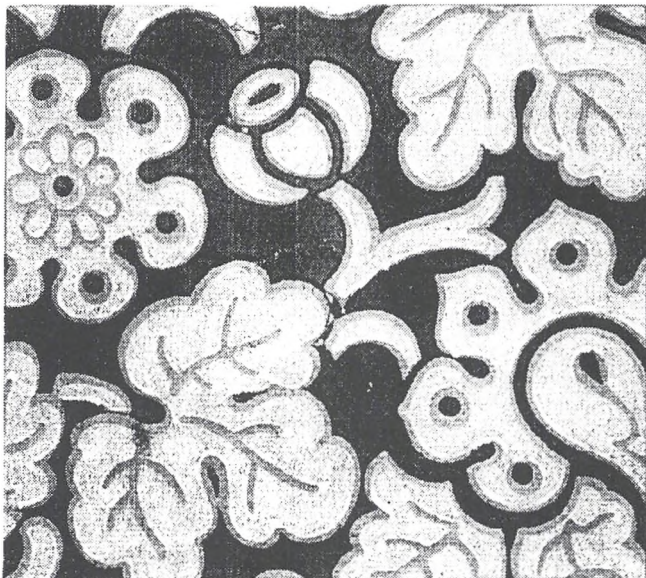
I enkelte baner mellem strøerne var lerlaget fjernet og erstattet med fint, mørkt sand i en senere arbejds-situation. For at hindre sandet i at sive ned mellem indskudsbrædderne var der direkte på dem lagt baner af vægtapet af papir. Den mest imponerende af disse tapetrester havde et mønster af mørkbrune bladranker med gyldne kanter, på baggrund af endnu mørkere brune og dytblå lodrette bånd.

»Dette tapet kunne have oplevet rømningen af Dannevirke og faldet af skanserne ved Dybbøl i krigen 1864«, sagde registrator Aage Andersen fra Den antikvariske Samling, da han blev rådspurgt om dets alder. Denne dramatiske datering fortæller dog ikke, hvornår lerlaget i denne bane er blevet fjernet, for her var også brugt et andet tapet med sølvfarvede blomster og bladmotiver på lyserød bund, som bestemtes til at være fra omkring 1910.



I en halv meters afstand fra ydervæggen i begge de oprindelige klasserum, hvor radiatorerne nu sidder, var der intet dække over indskudstømmeret, men spredte





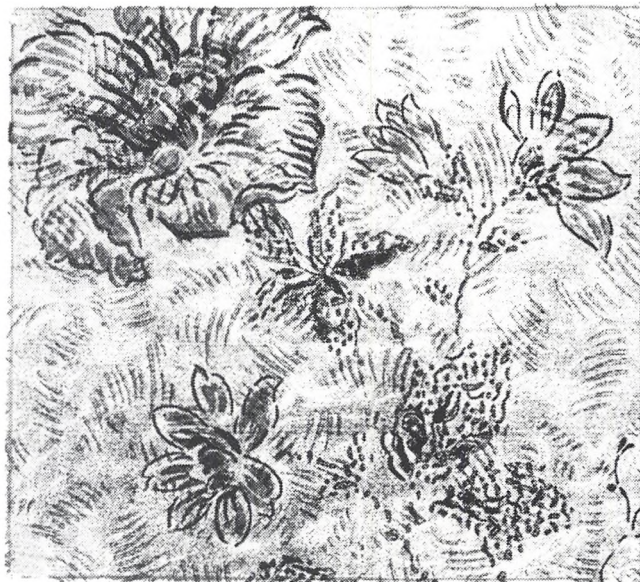
*Tapetrest omkring 1910.*

tapetrester tydede på, at der også her på et tidspunkt har været isoleret med sand. Disse tapeter var af en billigere kvalitet fra perioden 1930-45.

Spredt oven på lerlaget fandtes tomme papæsker til søm, to nedstrygerklinger, en del høvlspåner og to flaskekapsler. Også et penneskift, nogle musegnavede hasselnødder og et lille stykke tavlekridt havde fundet vej hened. En kuvert stemplet i Sverige i 1953 viste at de tilbagevendende forstyrrelser af gulvene rakte godt op i tiden.

Da alt indskudstræet var fjernet, og lerstøvet havde lagt sig, stod rummet omsider på jorden. Alle strøerne var og er stadig klodset op på genanvendte mursten til en højde af 10-12 cm over jordoverfladen. Og under rummets bærende sydvæg sås nu en del af den undermuring, der havde erstattet det rådne piloterings-tømmer i 1866, da tømrer Koch lagde gulv.

Mellem strøerne kunne man nu se flere kasseformede ventilationskanaler, to i hvert af de oprindelige rum,



*Tapetrest 1930-45*

lavet af tæt sammensømmede planker. De gik på tværs af rummet, antagelig fra de jernriste, som udefra kan ses i begge etager af skolens ydermur mod Sviegade. De må stamme fra skolens opførelse, og da de er lukkede i forhold til omgivelserne, har de måske tjent mere til ventilation af rummene end af selve bygningen. Dette system fungerer ikke mere og kan vel undværes på grund af den moderne opvarmning og belysning i rummene.

Langs lærerværelsets ydervæg under de nu uisolerede indskudsbrædder, sås de nuværende varmerør, som vel har erstattet andre på samme sted. De løber i en bred, muret kanal, gravet ned i jordoverfladen. Ifølge årsskriftet fra 1916 fik skolen centralvarme allerede i 1888, og de fjorten kakkellovne, man kan tælle på de ældste planer, forbundet med seks skorstene og med meget arbejde, må da være blevet sat ud.

En hurtig nedgravning i selve jordbunden mellem strøerne viste ned til ca. 60 cm's dybde kun ganske tørt,





*Penneskaft, 3 musegnavede hasselnødder og 1 blommesten, fundet oven på lerlaget. Skår af fajance t. v. og jydepottegods t. h., fundet ved gravning mellem strøerne. Lagt på rest af gråt linoleum ca. 1950.*

mørkt og sammenskriddende sand. I sandet lå et enkelt randskår af sort jydepottegods fra omkring 1850 og et bund-/sideskår af hvid fajance, måske fra en mælkekande omkring 1860.

Flere steder i jordbunden i rummets nordlige del fandtes rødsorte klumper af al: sandkorn, der et stykke under jordoverfladen er blevet fast sammenkittet af nedsvivende meget jernholdigt vand. Al forekommer typisk under hedernes lyngebevoksning, og det var for-

bavsende at finde dét og sandet her, da 1856-skolen blev bygget på Puggaards gamle havemuld, som rektorerne havde dyrket i mere end 500 år.

Den ældste plan over skolen i årsskriftet fra 1856 viser imidlertid, at grunden, der byggedes på, hældede i nord og øst, netop hvor lærerværelsets rum nu ligger. Alklumperne, som ikke var et sammenhængende lag, og sandet stammer derfor antagelig fra påkørt materiale, der er hentet i en sandgrav i hedeomgivelser uden for byen.



Mens containeren i den feriestille skolegård nu stod fyldt med nålefilt, spånplade, masonit, linoleum og gamle gulvbrædder, ankom det nye gulv. Ikke som i 1856 med hestevogne efter at være kommet med skib fra Norge, men med lastbil fra savværket i Jels, hvor man havde fået tømmeret med jernbane fra München i Sydtyskland. Og ikke brædder af Fyr, men af Douglasgran.

De nye gulvplanker ville nok have forbavset håndværkerne fra 1800-årene, hvor man ønskede størst mulig ensartethed i tømmeret. I det nye gulv er nogle planker næsten fyrre cm brede, mens andre er knap tyve. Og den enkelte planke kan mindskes 5-6 cm i bredden fra rod mod topende. Derved udnyttes træet bedre og får efter vore dages smag mere liv.

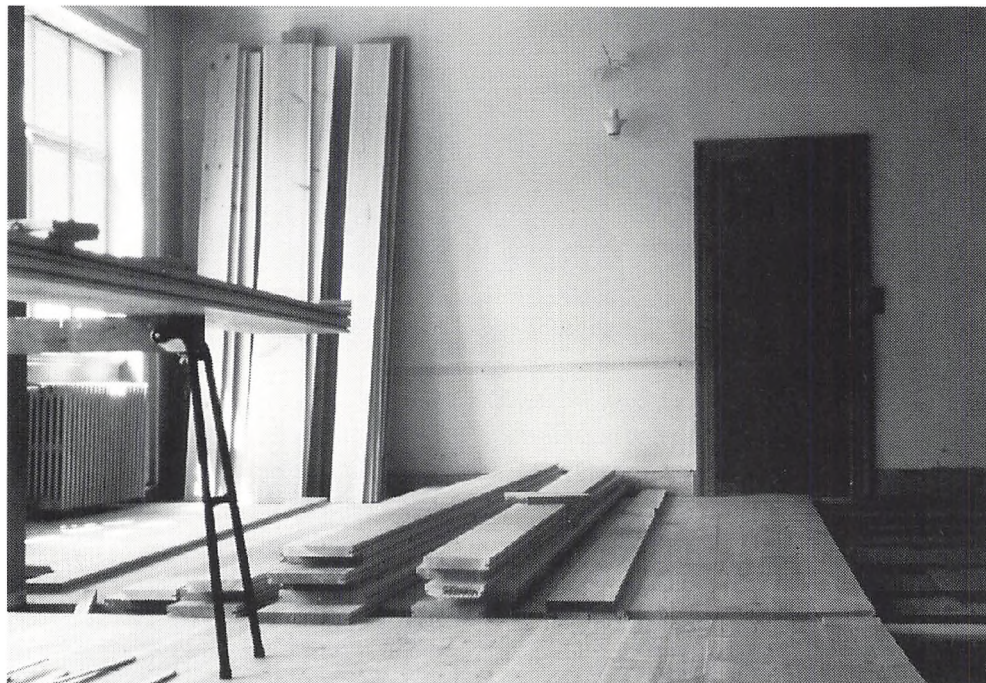
Den gamle isolering med ler på indskudstømmer er nu erstattet af Rockwoolplader, lagt på galvaniseret tråd, som er spændt ud mellem de oprindelige strøer. Det gør lyden anderledes, når man går på gulvet. Men plankerne er stadig, som i 1866, samlet i længden med en løst indskudt liste, fjerer, der passer ind i noten, den udstansede fordybning i naboplankens side. Det færdiglagte gulv med farveskift fra rødbrunt til gullighvidt repræsenterer således både nye og gamle materialer og løsninger.

Som ved andre arkæologiske undersøgelser stod iagttagerne til slut med nogle svar, men også med nye uløste spørgsmål. Om funktionen og alderen af

nogle af de installationer, der en kort tid havde været synlige. Og om de mange arbejdsprocesser, der gennem 140 år havde sat så forskellige spor. Men det stod atter klart, hvis man skulle have glemt det, at en af forudsætningerne for at skolens lærere kan sprede deres boglige viden, er håndværkeres praktiske kunnen.

De mange stykker indskudstræ fra de norske skove mødte i vinteren 1996-97 deres egentlige skæbne og brændte, 200 år forsinket, op som CO<sub>2</sub> og varme. Men under det lyse gulv, hvor 53 lærere nu atter læser, spiser, planlægger, ler, diskuterer, ser ud i luften eller skynder sig, ligger nede i den tørre stilhed mellem strøerne stadig to af de flotteste stykker af det gamle indskudstræ, som let holder mål med det nye gulvs bredeste planker. Hvad der står skrevet på dem, vil tiden vise.

*Torkil Funder*



# Ribe Katedralskoles åbne pladser

## *Træer, buske og faste genstande*

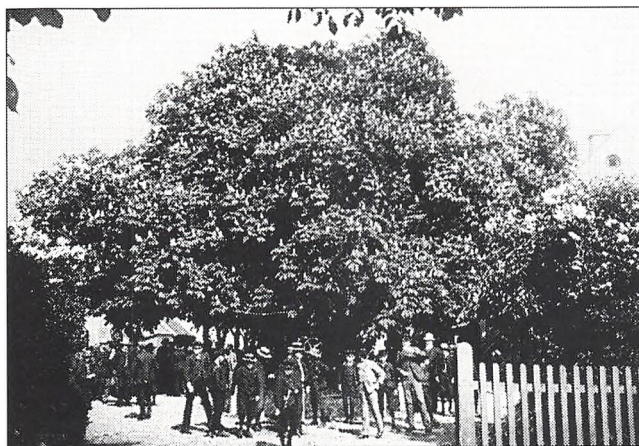
Da Katedralskolens nuværende bygning blev bygget i 1856, var der kun en smal indkørsel fra Puggaardsgade. Den lå tæt op ad pedelboligen af i dag og havde til den anden side, mod syd, tre mindre huse, som skolen købte i 1873. Efter deres nedrivning blev der plads til den brede indkørsel, som vi kender den i dag. Den blev snart afgrænset med et almindeligt *stakit*, som senere, i alt fald inden 1897 (se billedet af skolens første pedel Sillas Nielsen (1864-1898) med familie foran sit hus), blev erstattet af den type, vi har i dag: skiftevis smalle og brede hvidmalede stave, de sidste med udskæringer.



*Pedel Sillas Nielsen med familie foran den gamle pedelbolig ved indkørslen til skolegården i Puggårdsgade (før 1897).*

I mange år mødte man lidt inde i indkørslen et langsidet *trekantet bed*, som vist forsvandt, da byggeriet af Rundgangen blev iværksat for en snes år siden. Dets beplantning er ofte blevet udskiftet, ligesom afgræns-

ningen snart har været en lav hæk, snart små stolper med kæder; men i to længere perioder har bedets centrale del været et *solur*. Det er der ikke brug for længere, da vi jo nu går med digitalure.



*Elever og lærere under skolegårdens ældste kastanietræ omkring 1892.*

Lidt længere fremme i skolegården stod indtil 1914 den store *hestekastanie*, som vi i dag kender fra skolens fornemme logo. Det anslås, at da skolen blev bygget, var træet ca. 140 år gammelt. Er det rigtigt, var det knap 200 år gammelt, da det blev skåret ned i 1914, idet en i 1904 indlagt gasledning med utætheder blev træets banemand. Den flere meter høje stub, stadig omkranset af rundbænken, blev et par år senere skåret yderligere ned til en højde på 1½ m og overdækket med en stor ottekantet cementplade i mosaik. Det hele forsvandt få år senere, og i forbindelse med genforeningsfestlighederne blev en flagstang rejst. Indtil skolen i 1986 blev overta-



get af amtet, flagedes der med splitflaget. I 1945 ønskede eleverne atter at få et kastanietræ, og det blev igen en hestekastanie. Allerede i 1960 måtte træet imidlertid lade livet, da det frygtedes at blive for voldsomt, og en ægte kastanie blev plantet som erstatning, men en »ægte« erstatning blev det jo ikke. Træet er dog blevet accepteret, og det trives godt, selv om det har et 1 m højt grimt ar efter en påkørsel under det store byggeri i slutningen af 70'erne.



Det ældste billede af skolegården, taget fra Hovedbygningen 1865. I forgrunden vandpumpen og den gamle tranlampe. Til højre Puggård, og i baggrunden kastanietræet og stakittet ud mod Puggårdsgade.

Det næste, man mødte i skolegårdens akse for 150 år siden, er væk i dag. Det var den gamle *tranlampe*, som ses på det ældste fotografi af skolegården. Takket være en gammel håndværkers omtanke blev den reddet fra ødelæggelse og kan nu ses i Quedens Gaard; samtidig er den også blevet logo for Den antikvariske Samlings afdeling i den pågældende bygning. I 1904, da skolen fik indlagt gas, blev den erstattet af en *gaslampe*, som endnu i 20'erne kan ses på billeder.



Man soler sig i frikvarteret omkring drikkekummen 1997.

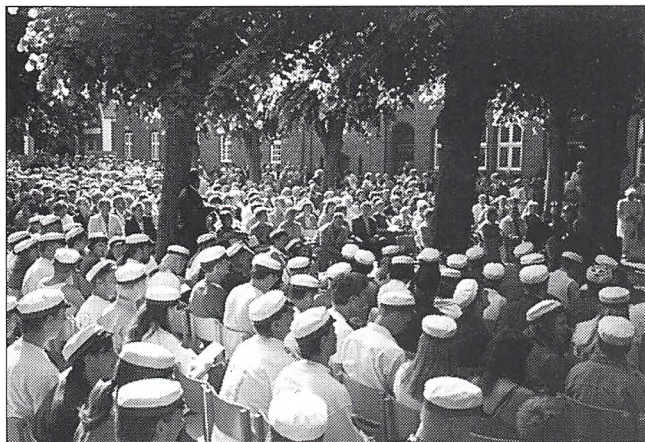
Før vi kommer til skolens indgangsportal, skal vi lige standse ved den døbefontlignende *granitdrikkekumme*, som blev opsat omkring 1930. Blandt de mindre mellemskole drenge var den i sin tid meget populær som drillemiddel: en finger på vandstrålen kunne dirigere vandsprøjt mod andre, helst pigerne. Desværre – men nok til drengenes fryd – hvinede de altid, og så var det med at komme væk i en fart, inden gårdvagten nåede kummen med lussinger i hånden. Granitkummen står over en gammel brønd, der før skolen blev bygget, forsynede rektorboligen i Puggaard og omkringliggende huse i kvarteret med vand. På det gamle fotografi af skolegården ses *pumpen*, der var forsynet med 2 blik-



krus i kæder til tørstige sjæle. Her blev også skolens nye elever døbt. Senere blev pumpen erstattet af en støbejernspost ud for døren til biblioteket (dengang drenge-gymnastiksalen). Dens afløbsrist ses stadig.

Skolegårdens akse ender så ved *indgangsportalen*, der med sin dobbeltdør har været uforandret i 140 år. At den væsentligste trafik ud og ind gennem dørene er gået gennem den højre dørfløj med håndtaget, røber det øverste granittrins slid af talrige elevers fodtøj. Til begge sider i granittrinet fortæller delvis tillukkede huller om tidligere tiders skrabejern, der var nødvendige til at fjerne noget af fodtøjets gadesnavs.

I Alex Garffs translokationskantate synger vi ikke alene om kastanien, studentens træ, men også om de *ti linde*, der først og fremmest karakteriserer skolegården. Når vejret tillader det, bliver translokationen afholdt her under lindene, hvor gamle og unge elever samles. På en situationsplan fra 1856 er der indtegnet 18 træer i skolegården begyndende ud for Puggaards østgavl, og på det gamle skolegårdsbillede ser det ud, som de alle



*Translokation under linden 1997.*

virkelig er blevet plantet. Sammen med kastanien har de mange lindetræer kastet ret megen skygge f.eks. på

naturhistorielokalets sydvinduer. På et eller andet tidspunkt efter 1900 er det blevet for meget; træernes antal bliver mindsket til to indgangstræer og 4 + 4 flanke-træer; disse sidste 8 træer bliver nu skåret stærkt ned og klippet i kort cylinderform. Kun de to indgangstræer har fået lov til at vokse frit indtil for ca. 50 år siden, da de blev beskåret. Lindene er alle *parklinde*, *Tilia vulgaris* af én og samme klon.



*Imellem lindene den gamle grusbelagte gårdsplads og gaslampen (før 1912).*

Selve *gårdspladsen* har formentlig fra starten været brolagt i hver sin side mellem bygningerne og lindetræerne. Midterområdet var oprindeligt grusbelagt, men blev asfalteret i 1956. Bortset fra nordfløjens sydside, der er delvis dækket med en *rådhusvin*, står alle bygningsfacader rent i røde sten. Buskettet ind mod Asylet (indkørselens sydside) rummer en stor, stammet *elm*, der fra 3-4 meters højde er 3-stammet; i forgreningen samler der sig jævnlige regnvand. Ellers finder man her *guldribs*, *syren*, *guldragn*, *stjernetop* og *forsytia*. I den modsatte side (mod nord) står en stor smuk *magnolia*, ofte fejlagtigt kaldt tulipantræ, og en almindelig *syren*.

De lave *træbænke* flankerende hovedindgangen kan anes på et fotografi fra tiden, da skolens to sidefløje var

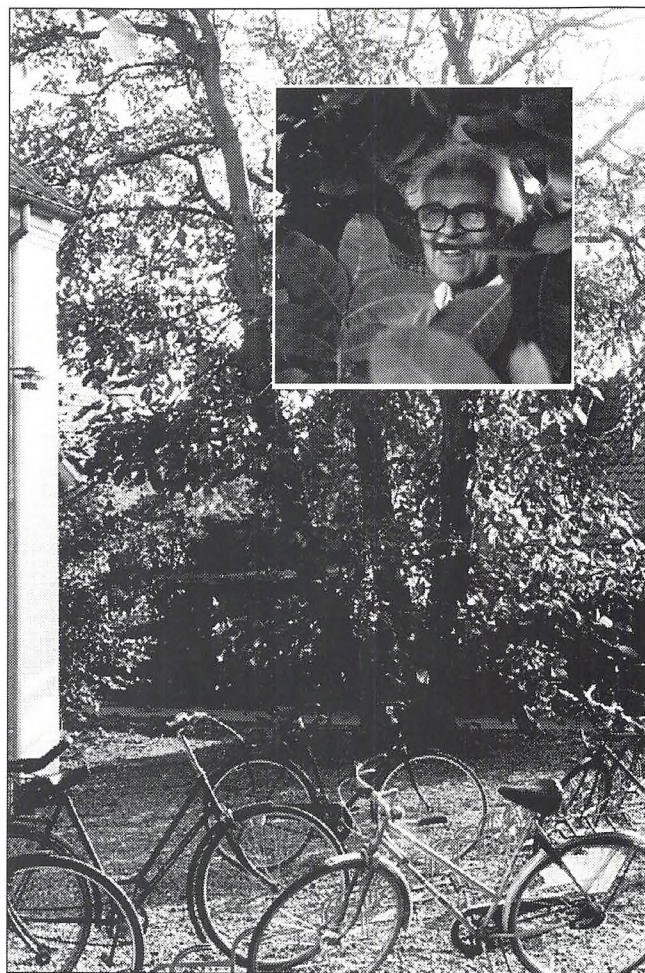


på én etage (før 1887). En tilsvarende lav bæk langs nordfløjen er af nyere dato.

I hjørnet mellem sangsalen og hovedbygningen aftegner en *tilmuret døråbning* sig. Gennem den kom man ind i en lille gang i sangsalens vestligste ende, hvorfra en trappe førte op til hovedbygningens første sal. Døren blev lukket og gangen lagt til sangsalen i 1887, da sidefløjen fik sin anden etage.



*Smugrygning på lokummerne, maj 1940.*



*Valnøddetræet fra Nuristan, plantet på pladsen ved Asylet 1954.*

*Indsat billede: Johan Lange i valnødden 1997.*

I tidligere tiders mindre afslappede skoleliv stillede mellemskoleeleverne, når der blev ringet ind efter frikvarter, op klassevis i rækker på begge sider af hovedindgangen. Gårdvagten dirigerede rækkerne ind, de ældste klasser først, og var der uro i en række, var straffen: sidst ind.



For få år siden blev et overskud fra elevernes sodavandsautomat konverteret til *træborde* med sammen-tømrede bænke i rastepladsstil. Med placeringen i skolegårdens solside er de altid sikre på at blive brugt flittigt.

For 60-70 år siden var der rygeforbud for eleverne på skolen. Resultatet var, at drengene smugrøg på *lokummerne*, og når tobaksrøgens tåger alt for kraftigt stod ud gennem dørtremmerne, dukkede gårdvagten op og ja-

gede rygerne – 5-6 stykker på hvert lokum – ud. Senere liberaliseredes rygereglerne indtil stramningen for et par år siden, da skolen blev erklæret for røgfrit område. Rygerne flyttede så ud i skolegården, hvilket udtrådte skod fortæller om, især i og omkring de sandfyldte granitkrukker ved indgangene.

I 1951 købte skolen Dronning Louises Børneasyl, en bygning der stammer fra 1880. Den gamle *asylle-plads* med egen indgang fra Puggaardsgade og indkør-



*Den mere end 200 år gamle eg på parkeringspladsen ud mod Sviegade 1988.*



sel fra skolegården fungerer nu først og fremmest som cykelparkering under lange halvtage mod syd og vest. Ud til gaden er grunden afgrænset med et stakit i samme stil som skolegårdens. Asylpladsen domineres helt af store træer, en *parklind* og en enorm vækstkraftig *valnød* i en afvigende form. Fru Margot Edelberg kan oplyse, at den er opspiret af frugter, som lektor på skolen Lennart Edelberg i 1954 tog med hjem fra Nuristan. Det grønne udvendige bløde lag af frugten er tilbøjelig til at tørre ind, modsat forholdet hos de hjemlige europæiske former, og »nødden« er også ret lille og fastkødet.

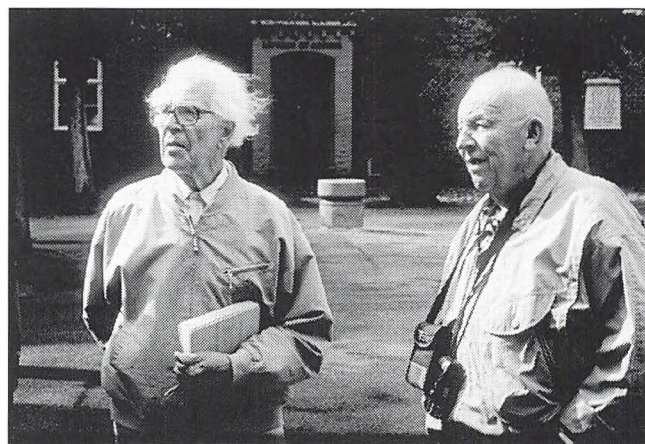
Det sidste af skolens ydre rum er den tidligere rektorhave, nu *parkeringspladsen* vest for hovedbygningen ud mod Sviegade. Den er, som parkeringspladser skal være, praktisk, men ikke videre spændende, bortset fra

en historisk *kæmpeeg*. Afgrænsningen til Sviegade er en lav *bøgehæk*, der fortsætter langs nordskellet med et plankeværk som baggrund. I pladsens nordvest-hjørne vokser den lige nævnte store eg (*stilk-eg*, *Quercus robur*) mindst 200 år gammel og dermed skolens ældste træ; den har midt i kronen mellem de tykke grene lige over stammen et »øje«, der imidlertid er ved at lukke sig, takket være grenenes vækst. Ellers prydes parkeringspladsen af ret nyplantede, stammede *lønne* (*spidsløn*, også kaldt *tandbladet løn*), 3 ældre og 6 yngre. Desuden finder man 2 stammede *navr* nær den tidligere rektorbolig. Altså lutter gode danske træer, som med årene vil kunne gøre parkeringspladsen til et smukt rum.

*Mogens Juhl og Johan Lange*



*Parkeringspladsen med navr og spidsløn foran den gamle Rektorbolig.*



*Johan Lange (student 1929) og Mogens Juhl (student 1939) foran deres gamle skole.*

# Lancers, en kulturdans

»Dans« defineres i Salmonsens Leksikon som »legemlige rytmiske Bevægelser, i Reglen lovbundne ved og ledsagede af Musik, oprindeligt det instinktmæssige Udtryk for Glæde og Begejstring, men derhos også for andre sjælelige Følelser og Stemninger, en Art Sjælens Deklamation«. Flottere kan det næppe siges! Leksikonet går så over til at fortælle dansens historie, og udtrykker til sidst her i 2. udgave fra 1916, sin skepsis over for de moderne danse: »støbt over en ganske ensartet Læst uden personligt Særpræg«. De vil næppe have »Indhold og Livskraft« til at »trodse Døgnlivet«. I artiklen fortælles, hvordan dansen både har været glædens spontane udtryk og også har været vigtig i højtidelige og ceremonielle sammenhænge. Det at kunne danse har i århundreder været en

nødvendig social færdighed. Uden at kunne danse kunne man ikke begå sig i de fællesskaber, man skulle være i – eller ønskede at indgå i. Vi kan læse om det. Hos Dickens, for eksempel, bliver den unge mand Pip sendt fra landet ind til byen og må straks gå i gang med at lære de danse, der svarer til hans nye liv. Ungpigermaner fra begyndelsen af dette århundrede lader forstå, at en ung piges lykke afhang af, hvordan hun klarede den situation at være til bal, med det første bal som en slags indvielses-ceremoni. »Ak ja, det kære første bal – det står endnu for tanken« mindes en dame i en vise fra århundredskiftet »med herligheder uden tal, med angst og hjertebanken«. Indtil 1960'erne gik de fleste børn i



danseskole. Man blev noget tilovers ved festligheder i næsten alle kredse – undtagen de ekstremt puritanske – hvis man ikke havde lært at danse.

Folk i alle aldre er stadig glade for at danse, når de er til fest, men gør det i almindelighed mere uformelt end ovenfor beskrevet. Allerenklest går dans ud på, at man går ud på gulvet med sin partner og laver trin til musikken. Der er naturligvis mennesker, som har lært at danse og kan sætte et navn på den dans, de netop udøver, men man kan sagtens deltage i fornøjelserne uden forudsætninger. De helt unge, deriblandt skolens elever træder dansen mere eller mindre improviseret, til højt, højt lydende musik, som får de tilstedeværende ældre





til at ønske sig et roligt værelse, de kan opsøge, førend ørerne falder af. De unge nyder lyden og rytmen og bevægelsen og fællesskabet tilsyneladende og forhåbentligt uden den ovenfor omtalte hjertebanken. I hvert fald banker hjerterne næppe af angst for, om man kan finde ud af, hvordan der skal danses.

Når der spilles op til Lanciers, er det fortiden, der siger sit formelle goddag til den afslappede nutid. Lanciers, the Lancers, Lansenererne, er kommet til os fra

England, hvor noget der lignede vores Lanciers var en almindelig dans i almindelige folks festlige lag. Man har navnet, han hed Laborde, på den franske danselærer, der »redigerede« den engelske folkelige dans og introducerede den ved Napoleon III's hof som en variant af den allerede kendte kvadrille. Kvadriller, også Lanciers, var meget populære, fordi de mange stilfuldt udførte positioner hos de fire par tog sig så smukt ud i de elegante balsale. Fra Frankrig gik Les Lanciers sin gang ud i det fremmede – også tilbage til England. I Mrs Gaskells fortællinger fra 1850'erne danses der Lanciers i den engelske provins, hos James Joyce danses der Lanciers til frøknerne Morkans julegilde i Dublin i 1912. I vores hjem er et eksemplar af et nodehefte for klaver: »Århundredets Dansemelodier«. Det var en julegave til en ung pige i 1927. Der er en hilsen på første blad, hvoraf det fremgår, at giveren ønsker modtageren god fornøjelse, når hun skal spille til »en Lanciers eller vals eller polka«. Lanciers'en står først i heftet, ikke til at overse. Modtageren boede på landet, og man må forestille sig, at hun skulle spille til dans i sit hjem eller i forsamlingshuset. Lanciers var altså ikke kun for højborgerlige byboer, som man kunne fristes til at tro, hvis man kun har associationer til det franske hof. Når man ser en film, hvori der danses Lanciers, f.eks. den der er bygget over Joyces omtalte Dublin-fortælling, undrer man sig lidt over, at musikken ikke er den, man kender. Man må så forstå, at Lanciers er et danseprincip, ikke, som vi måske tror, en serie melodier, skrevet, ifølge »Århundredets Dansemelodier«, af J. Mikel.

Mange, mange danskere tænker på netop den Lanciers-musik som et minde fra deres gymnasietid. Skoleballet stod for døren, og gymnastiktimerne blev brugt til at indøve Lanciers. Vi som er lidt ældre, husker lærerinden, der hamrede i det noget forstemte klaver eller grammofofonen, som skrattede musikken ud over salen, og danse-idrætslæreren, hvis kommandoer gik i et med musikken: »Et chassé til højre og et chassé til venstre«

– og »damerne ind til mølle nu« – »højre hånd, venstre hånd«. Det var umådeligt oplivende at lære Lanciers, også fordi der i den gamle skole ikke var mange uboglige aktiviteter. Her på Ribe Katedralskole kunne man i mange år ikke tænke på Lanciers uden at forbinde det med gymnastiklærer Grethe Skjødt. Lanciers'en blev da også ved Gretches afskedsfest højtideligt overdraget til den nye generation af idrætslærere, som siden har varetaget den med ildhu og til stor fornøjelse for skolens befolkning. I de gode, mere formelle gamle dage, før de glade og urolige tressere havde haft fat også i Ribe Katedralskoles elever, dansede man Lanciers en gang på en aften, pænt og ordentligt. Sådan var det. Man holder jo da heller ikke jul flere gange om året, selv om man synes jul er rart. Siden halv-

fjerdserne danser man Lanciers lige så mange gange, som der er nogen, der har lyst til at gøre det, om det så er ti gange i løbet af Store Heimdal. Det gør heller ikke noget, at det ikke bliver helt korrekt. Det er faktisk næsten sjovest, hvis noget går forkert, bare det ikke er alt for meget. Sidste gang man løber, i femte tur, løber man baglæns, det kan næsten kun føre til fald og forvirring.

Det er ikke skæg og ballade hele tiden. Der er flotte, mindeværdige Lanciers'er fra de seneste år. 3.g-opvisningslanciers, hvor alle gør det rigtige, en skolekomedie i historiske kostumer, hvis slutreplik var: »Og lad os nu danse«, og det gjorde så de agerende. De dansede Lanciers på scenen, lidt uhistorisk i forhold til skuespillet, men smukt. Komedieholdet til Shakespeares »Stormen«



holdt naturligvis fest efter sidste opførelse og indledte festen, før de var klædt om med at danse en Lanciers. Der dansede så prinser og prinsesser, hoffolk, sømænd, en troldmand, feer og havfruer, diverse gode og onde ånder, høns, hunde og en hofnar. Det var betagende!

Lanciers'en lever og har det strålende. Et velgørende formelt indslag i en uformel tid? Lidt nostalgi – »som da bedstemor var ung«? Det er ikke til at vide. Vi må nøjes med at konstatere, at den er så populær som nogensinde – men det er ikke in at blive perpleks over, om man nu gør det helt korrekte, så længe man kan fjumre med ynde og en vis anstand.

*Ellen Dahl  
Inger Marie Dahl*



# Lejrskolekaleidoskop

*Traditionen tro rejser samtlige 1.g klasser på lejrskole med 2 af klassens lærere i september. Formålet med disse ture er, dels at ryste klassen sammen, dels at eleverne skal have et fagligt udbytte.*

*Det følgende er pluk fra nogle af de rapporter, eleverne skrev efter turen*

*Uffe, 1.u., anmelder et teaterstykke, klassen så i København:*

## **Ned på jorden – fra 2. sal**

*Instruktør: Nikolaj Cederholm*

Lysår væk, langt fra Jorden, i et ensomt og forladt rumskib, finder vi John G. En strandet astronaut, glemt af sin kone Karin, og resten af verden. Det er i hvert fald sådan John G. opfatter situationen, og på cirka to timer bliver hans sårede følelser, og forvrængede verdensbillede beskrevet i et overvældende show af lys, lyd, musik og ikke mindst dygtige skuespillere.

John G. er strandet i rummet, ikke bare på vores lille måne, eller måske på Mars, nej flere lysår borte, helt oppe på anden sal i en lejlighed i Søborg. Her sidder John og forestiller sig, at hans ensomme liv foregår langt fra andre mennesker, ude i rummet, kun forstyrret af pizzamanden og hjemmehjælperen. Nede på jorden kan John se, hvordan hans gode ven Michael benytter sig af hans fravær til uskyldigt at snuppe Karin. Og hvad skal John dog gøre, langt fra Jordens beskyttende atmosfære? John får dog hurtigt radiokontakt og må hjælpeløst høre på undskyldninger og løgne om forholdet mellem Karin og Michael. Nede på jorden er der fest og farver, og Karin og Michael spiller ikke tiden. John kan bare sidde på sit rustne rumskib og se på, mens hans elskede kone og bedste ven roligt lader ham forsvinde ind i en verden, hvor John ingen betydning har. Snart melder sulten sig, og den intergalaktiske pizzamand kom-

mer forbi, og med stort besvær får John spist sin pizza i vægtløs tilstand. Det hele bliver værre for John, hans sind bliver mere og mere forvrænget, kun når befriende fantasier om hjemmehjælperen melder sig, kan John slappe af.

Men hjemmehjælperen må jo videre til det næste strandede rumskib, og Johns opmærksomhed rettes igen mod Karin og Michael. Ensomhed og selvmedlidenhed er endnu en gang Johns eneste medspillere.

Historien om Johns ensomhedsprægede tanker og det festlige liv, som Karin og Michael fører, bliver beskrevet med overvældende virkning. Hårdtpumpet rock, tempofyldt techno, og et utroligt professionelt lysshow flyder sammen til en så overvældende oplevelse, at det næsten kan kaldes en rus. Luften er tyk og varm i teatret. Sveden pibler frem overalt, mens ens sanser konstant overpåvirkes af lyden og lyset, som hamrer mod en fra alle sider. Foran danser skuespillerne rundt, og placerer prikken over i'et i en fantastisk oplevelse.

*Mette, 1.c, skriver en billedanalyse af et maleri af Paul Gauguin, »Liggende Tahiti Kvinder«, som klassen så på Glyptoteket i København:*

Det første øjnene falder på i billedet er de to tahitianske kvinder i forgrunden. Den ene sidder op, hendes ryg er rank og hun støtter på den ene hånd. Hendes ansigtsud-

tryk er alvorligt og sammenbidt. Den anden kvinde ligger i en underlig sammenkrøbet stilling. Hendes hoved er vendt imod jorden, og hendes hår er slynget om, så det dækker ansigtet. Den ene hånd løfter dog håret en smule, så det virker som om hun stirrer dybt i jorden.

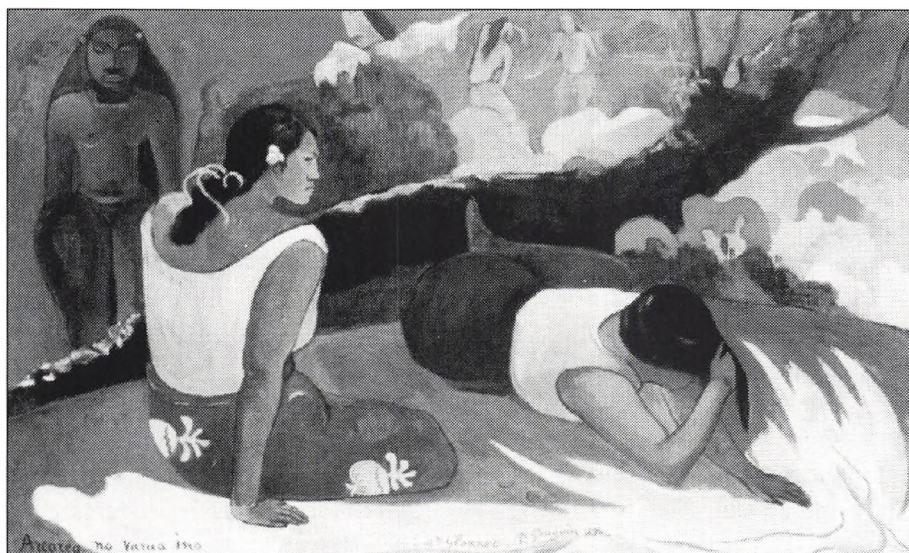
Lyset falder så det virker som om kvinderne sidder i skyggen af et stort træ. Derfra kan man skue videre ind i billedet og fornemme landskabet.

I det venstre hjørne ser man en mørk figur. Den er stor i forhold til omgivelserne, og dens dystre udseende får den til at virke uhyggelig og urørlig. Den ser helt tydeligt ud til at være hellig og magtfuld på øen.

Den kan symbolisere de indfødtes stærke tro, og måske også det primitive i deres tankegang og livsforståelse i forhold til den vesteuropæiske kultur. Den placering i midten kan også opfattes som et symbol på det hellige mellem kvinder og mænd på Tahiti.

Maleteknikken bærer præg af den impressionistiske tidsperiode. Billedet er malet i én flade, kun størrelsesforhold og skygger giver dybde i billedet. Vender man f.eks. billedet om, vil det virke som om det danner et abstrakt motiv i én flade. Landskabet er malet uden enkelte detaljer. Planter og blomster er malet som forskellige flader i klare farver som rød og orange, som kontrast imellem grønne nuancer. Billedet udtrykker malerens opfattelse af landskabet uden at knytte sig tæt op ad virkeligheden. Den malede situation virker som et kort glimt, altså som kunstnerens umiddelbare indtryk.

Jeg tror Paul Gauguin mest af alt har skabt billedet for at gengive livsformen, kulturen og naturen på Tahiti.



Paul Gauguin. Liggende Tahitiskvinde. 1894.

ti. Han maler landskabet og de indfødte, og uden brug af mange detaljer opnår han en effekt af et enkelt og primitivt samfund. Samtidig gør de klare farver billedet idyllisk og smukt, og man føler nærmest Paul Gauguins malede paradys omkring sig.

Paul Gauguin rejste til Tahiti »med drømmen om det uspolerede paradys«. På mange måder blev hans forventninger ikke indfrie, da den tahitianske kultur allerede da var blevet præget meget af Vesteuropa. Så hans billeder illustrerer måske ind imellem mere hans drømme om det frie paradys end den virkelighed, han så.

*Martin og Andreas fra 1.y forestiller sig årets gang for en bonde fra 1788, efter at klassen har været på landbrugsmuseet på Gl. Estrup ved Randers:*

Nu er tiden kommet, hvor bonden igen skal ud på marken. Bonden nynner høstvisen for sig selv, mens han svinger sin le. Til sidst sætter han kornet i neg. Kornet



bliver nu bragt hjem, så bonden kan slå kornet fra det, han havde høstet. Efter en tid sætter han den gode trækhest, Klaus, som har tjent ham i mange år, for vognen og kører til mølleren. Det maledede korn og andet af årets udbytte tager bonden med på markedet i byen for at handle sig til ting, som er nødvendige for familien i hverdagen.

Det er blevet efterår og træerne taber deres visne blade. Bonden tager nu endnu en gang tjansen med at pløje, så, harve og tromle sin jord. Dyrene, som bonden i årets løb har fedet op, har nu den rette størrelse, som bonden ønsker, og skal nu slåes for panden og på slagterbænken.

Vinteren kommer, og den mørke tid holder sit indtog, olielamperne skal frem, og dyrene skal tilbage i bondens lade. Det er blevet koldt, og bonden skal i skoven for at anskaffe brændsel og stable det i huggehuset, så det er klart til vinteren. Sneen falder, og bonden må ha' fat i skovlen og rydde sne. Sneen står højt i 1788, og bonden, som forgæves prøver at holde vejen farbar, må bukke under for den lungebetændelse, han pådrager sig i kulden.

Dette var den ulykkelige historie i 1788.

## Fra landbrugsmuseum til det kongelige teater

*Annette fra 1.x anmelder operaen »Aïda« til Jydske Vestkysten, efter at klassen så opførelsen på Det Kongelige Teater i København:*

### Aïda

Operaen Aïda, der første gang blev opført i Cairo den 24. december 1871, er stadig blandt forestillingerne i Det Kongelige Teater i København, hvor den blev opført første gang i 1885. Den blev skrevet af Giuseppe Verdi til åbningen af et nyt operahus, som blev bygget i forbindelse med Suez-kanalens indvielse i 1869.

Musikken bliver dirigeret af Christian Badea, som talentfuldt får musikerne til at underbygge de meget forskellige stemninger, der er gennem hele operaen. Musikkens præcision er imponerende. Handlingen foregår i det gamle Ægypten, hvor to hære, en etiopisk og en ægyptisk, kæmper om magten, og med de buldrende pauker fornemmer man de kæmpende hæres trampende fødder. Men ikke bare kampen om magt skaber problemer. Kærligheden spiller nemlig en væsentlig rolle i stykket, da Aïda, som er en etiopisk slavinde, og Radamès, den ægyptiske hærfører, er uhjælpeligt forelskede i hinanden. Men hvad er vigtigst, kærligheden eller fædrelandet?

Audrey Stottler får flere gange lov til at bruge sin enorme stemme helt alene kun ledsaget af nogle få strygere, der ikke et øjeblik mister koncentrationen, mens hun klager over den håbløse situation, hun er midt i. Betaget sidder man som tilskuer og lytter til den italienske ordstrøm, som heldigvis er godt oversat til dansk på en skærm over scenen. Det har helt klart også været et arbejde at lære den meget komplicerede musik, der skifter toneart mange gange i løbet af operaen. Der er eksempler på tonearter lige fra A-dur til des-mol og alt, hvad der ligger derimellem.

Ikke kun musikerne og sangerne er fantastiske. På et tidspunkt, da ægypterne afholder sejrsfest, danser nogle børn som negerslaver en smuk ballet, som desværre kun er mulig at se, hvis man sidder på en af de bedre pladser, da den foregår langt inde på scenen. Også i forbindelse med sejrsfesten vises billeder af kampscenerne i form af lysbilleder. I det hele taget er scenerne lavet meget flot, og sceneskiftene ødelægger ikke på nogen måde den fuldendte oplevelse. De smukke dragter er ligeledes meget imponerende og kunstfærdige.

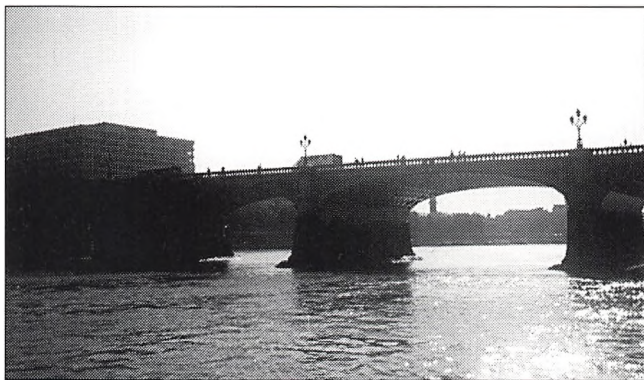
I det hele taget er operaen Aïda en utrolig fantastisk og storslået oplevelse med dens letfattelige handling, klangfulde korsatser, melodiske orkesterstemmer og naturligvis de meget imponerende sangere.

# 3.g i London

*London var i år målet for 3.g's studierejse. I oktober drog alle eleverne afsted med 12 lærere. Et par indtryk fra turen bringes nedenfor*

## Jagten på »det engelske« ved London

London er hovedstaden i England – det ved jo alle, men hvor engelsk er London egentlig? Kigger man sig omkring på gader – i butikker, er det meget lettere at få øje på det multietniske samfund i London, som byen jo også er kendt for, end det er at få øje på det, man i den gængse opfattelse ser som værende »typisk engelsk«. Jeg tog på jagt i London efter noget »ærke-engelsk«...



*Waterloo Bridge.*

## Englænderen

Man har en forestilling om, at englænderne er et ganske specielt folkefærd. Udover at de er temmelig konservative, er der stil over dem – de er noble og velklædte, taler og opfører sig på en måde, som får dem til at virke lidt selvhøjtidelige, og så er de meget høflige...

Disse fordomme om »a real englishman« glæder jeg mig til at få bekræftet, nu jeg skal besøge London for første gang.

London er »cosy« og stort set som jeg havde håbet på og regnet med. De mange turistattraktioner: De herlige røde dobbelt-dækker busser, de fornemme sorte taxaer der piler rundt i gadebilledet, duerne på Trafalgar Square, de grønne parker der pludselig skyder op midt i storbyen og så selvfølgelig pub'erne – ikke at forglemme, alle disse ting er meget typisk engelske. Men hvor i alverden gemmer »ham den rigtige englænder« sig: receptionisten på hotellet er israeler, bartenderen på »den lokale« er newzealænder, ekspedienten i døgnkiosken rundt om hjørnet er neger... Hvor er den noble te-slubrende englænder med den krukke accent, som jeg ganske tydeligt ser for mit indre øje?

## Jagten går ind

Stående ved Downing Street nummer 10 i håb om, måske at få et glimt af premierminister Blair, her ved hans officielle residens, får jeg pludselig æren af at overvære noget meget højtideligt, noget meget engelsk.

Først er jeg ikke rigtig klar over hvad der foregår; der er vejspærringer og bobbyer – engelske politibetjente med den karakteristiske sorte politikasket på hovedet – ser til at alt går som det skal. En garde spiller marchmusik og bag dem marcherer et langt optog af gamle mænd i gråt jakkesæt. Det klirrer når de i takt træder hælene i asfalten, for henover den stramt tilknappe jakke, bærer de alle forskellige æresmedaljer, som er blevet pudset til lejligheden og som skinner og blinker i solen. Alle disse gamle mænd holder hovedet højt og ser meget højtideligt frem for sig.

Det er et optog af krigsveteraner fra anden verdenskrig, som efter optoget gennem gaden, musik og taler,





*Krigsveteraner fra 2. verdenskrig.*

får alle tilhørerne med til at holde 2 minutters stilhed til ære for dem der faldt under krigen. I to minutter sænker roen sig over det ellers så travle gadebillede. Busser, taxaer, turister og travle forretningsmænd tager sig alle tid, til at udvise deres ære og respekt for de døde...

## The Globe Theatre

Min jagt på hvad jeg anser for at være typisk engelsk fortsætter, da det stivnede gadebillede atter opløses. Jeg kommer til at tænke på Shakespeare – for mig er han og hans skuespil indbegrebet af engelsk kultur, så jeg vælger at besøge det for ganske nyligt genopførte »Globe Theatre«...

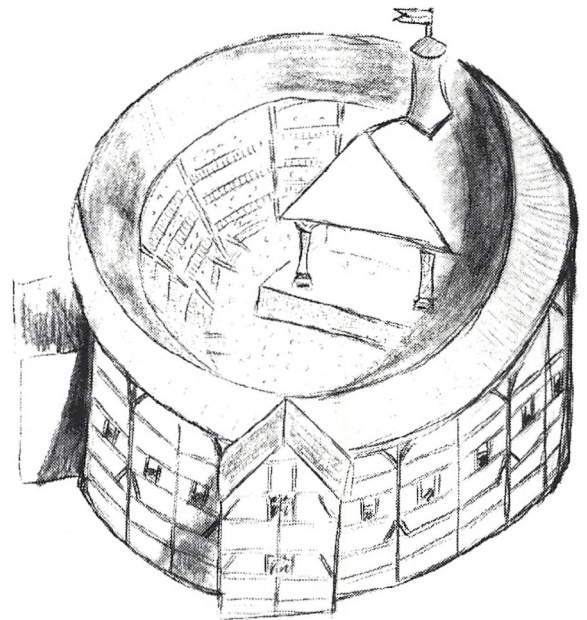
»If you care to follow me, please!« – en meget høflig englænder med et lunt glimt i øjet fører gruppen rundt i det nye, meget flotte og specielle teater, mens han fortæller om Shakespeare og hans »Globe Theatre«.

## Dengang – som nu

I 1599 blev det oprindelige Globe Theatre bygget på Bankside. Efter datidens normer var dette ikke et velset kvarter for Londons pæne borgere; det var nemlig her teaterfolk og andet »rakkerpak« hørte til.

I vore dage er teaterverdenen en meget velset del af kulturen, og Shakespeare er kendt over hele verden. Det var da også en tilflytter – en amerikaner, som tog initiativet til at rekonstruere Shakespeares teater. Denne mand hedder Sam Wannamaker. Nu står en tro kopi af The Globe Theatre parat, ikke langt fra dets oprindelige plads. Det er de helt samme mål, de samme byggematerialer man har anvendt, og til taget har man anvendt den samme tækkemetode som dengang i tudortiden.

I dag som dengang, kan man stå under åben himmel og se Shakespeares teaterstykker blive opført på scenen i midten, eller man kan sidde i den runde (globeformede!) bindingsværksbygning med stråtag, som omkranser scenen. Ligeledes kan man leje puder at sidde på, hvis man vil undgå at få ondt bagi, når man sidder i timevis på de hårde træbænke, man også havde dengang. Jeg har på fornemmelsen – og tænker tilbage på optoget af krigsveteraner – at det er typisk for englænderne,



*The Globe Theatre. Maria Frisk, 3a.*

at have »flair« for at fastholde det oprindelige og ægte – at have stor respekt for »det der var engang«: en hypermoderne fremstilling af The Globe, ville aldrig blive det samme...

Selvom alting ser helt nyt ud, kan man godt fornemme hvordan alle mulige finurlige typer har siddet og nydt opførelsen på scenen, måske kommet med tilråb, spist datidens snacks og spillet skak, når koncentrationen ikke længere holdt. I det hele taget havde man dengang et mindre højtideligt forhold til det at gå i teater. Man lod sig underholde, man morede sig og stod gerne som sild i en tønde på den bare jord, under åben himmel i midten af dette meget specielle og pragtfulde teater, blot for at opleve Shakespeares mageløse teaterdramaer.

Jeg lover mig selv at vende tilbage til London engang i sommerperioden, for at give mig selv den specielle oplevelse det må være, at overvære et ægte Shakespeare-stykke i The Globe Theatre. Her er det nemlig kun på denne tid af året der opføres teaterstykker.

## Pub-kulturen

For ligesom at fuldende denne dags oplevelser af engelsk kultur, vil jeg søge til et sted, hvor man ikke skal blive forskrækket hvis man bliver kaldt »luv« og hvor det er ganske almindeligt at sidde tætpakket og i fællesskab stirre intenst på et fjernsyn, hvor en eller anden fodboldkamp toner over skærmen: en engelsk pub. Der er ingen tvivl om, at den engelske pub-kultur er noget helt unikt for England, det er især her man som turist føler, at man er tæt på engelsk kultur og levevis. Det er her hverdagens liv leves, og her man kommer tættest på det engelske folk. Kigger jeg mig omkring på en pub, må jeg jo erkende at ikke alle englændere til hverdag går klædt i noble jakkesæt og ikke altid kun drikker the. Fordomme er vel til for at skulle nedbrydes...

*Trine Gammelgaard*

## Samfundsmæssige forskelle

Kun Nordsøen adskiller os fra England, danskerne besøger flittigt landet, og England er et EU land ligesåvel som Danmark er det. Dette var nogle af grundene til, at jeg – før jeg havde besøgt landet – ikke mente der kunne være tale om de helt store samfundsmæssige og politiske forskelle på Danmark og England. Dette skulle vise sig at være en grov undervurdering....

Allerede under busturen fra Harwich til London gjorde de første forskelle sig synlige, golfbaner hvor de rige og fornemme tilbragte deres lørdag eftermiddag i selskab med deres caddie, lå side om side med gamle forfaldne huse og lossepladser. Det undrede mig, at de ville have lossepladslignende områder liggende lige ud til vejen, da dette ikke ligefrem er smukt at se på, som noget af den øvrige natur. Endvidere lignede nogle af områderne ikke noget miljønævnet i Danmark ville godkende. Men dette generede åbenbart ikke englænderne.

Det skulle senere vise sig, at mine iagttagelser var et udmærket symbol på englændernes accept af et klasse-delt samfund. En accept der højst sandsynligt kommer som følge af, at de konservative, som favoriserede den rigeste del af samfundet, har været ved magten i 17 år. Indtil for nylig var Londons gadebillede præget af hjemløse der lå på gaden foran de fine forretninger, mens de travle forretningsfolk hastede forbi. Efter at Labour kom til magten blev der dog lavet om på dette, de hjemløse blev tvangsfjernet fra gaden, men hvorhen er stadig lidt uklart. Spørger man udenrigskorrespondenten fra Berlingske Tidende, eller oversekretæren på den danske ambassade er svaret det samme; de ved det ikke. Begge mener dog, at de højst sandsynligt er flyttet til en anden større by eller på et herberg. Ergo er de der stadig, de ødelægger dog ikke længere gadebilledet. Dette ledte mine tanker tilbage til lossepladserne der lå helt ud til vejen, det er højst sandsynligt kun et spørgsmål om tid, før de bliver flyttet længere ind i landet



hvor ingen kan se dem, men derfor vil jorden hvor de var stadig være forurennet..

Ifølge oversekretær på den danske ambassade Helle Duelund, prioriterede de konservative ikke miljøet ret højt, det er derfor miljøsvineriet fra deres tid ved magten vi ser ligge rundt omkring i landet. Dette bør blive ændret nu, hvor Labour er kommet til magten, da de er positivt indstillede overfor en forbedring af miljøet, samt EU's grænseværdier på miljøområdet. Men et er, at Labour hævder de vil følge EU's grænseværdier, og noget andet er, om de i virkeligheden vil gøre det. Det viser sig nemlig, at en sådan respekt for EU vil medføre lukning af de to sidste miner der er i England. Dette vil medføre anseelige problemer for Labour, da de enormt mange minearbejdere nødvendigvis må fyres.

På arbejdsmarkedsområdet er det ligeledes svært at finde eksempler, der minder om de forhold vi har i Danmark. I England er det tilladt at arbejde op til 60 timer ugentligt, dette til en løn, der i mange tilfælde er på ned til 2-3 pund i timen. Den var vist aldrig gået i Danmark!!! Men man kan spørge sig selv, hvorfor englænderne finder sig i disse arbejdsvilkår. Herhjemme ville folk uden tvivl stille sig på bagbenene og strejke, hvis forholdene tilnærmelsesvis mindede om de engelske. Desværre er det umuligt for de engelske arbejdere at gøre dette, da der under Thatcher blev vedtaget en lov der går ud på, at strejkende kun må stå tre mand sammen, med en afstand på 20 meter til nærmeste strejkende gruppe. Det giver sig selv, at man ikke opnår ret meget ved denne form for strejke. Det nye Labour har brudt forbindelserne med fagforeningerne, men dette er ikke ensbetydende med, at de ikke vil bestræbe sig på en forbedring af arbejdsforholdene – for det vil de – og de har endvidere i sinde at følge de direktiver der er udstedt fra EU på dette område.

Noget tredje der adskiller England fra Danmark, er skatten. Som dansker fristes man til at blive lidt misundelig, når man hører, at englænderne kun betaler ca.

20% i skat. Dette er ikke ret meget sammenlignet med de ca. 50% vi betaler i Danmark. Men det viser sig, at englænderne som logisk følge af den lave skat har langt flere private udgifter i forbindelse med det offentlige end vi har, og at de derfor i den sidste ende har ligeså stor en andel af deres løn til rådighed som vi har.

Det bliver svært for Labour at få ændret disse samfundsmæssige forhold. Det er dog vælgerne der er årsag til, at der er kommet et magtskifte, hvorfor de må være interesserede i samfundsændringer. I visse tilfælde tror jeg dog ikke kun det er politiske midler der skal til, men en mentalitetsændring hos det engelske folk. For at få rettet op på miljøet, arbejdsforholdene og den store kløft mellem rig og fattig skal der lægges vægt på ganske andre områder, end englænderne har været vant til i 17 år. Dette vil Labour bestemt ikke komme sovende til, men med flertallet at befolkningen bag sig er det bestemt ikke en umulig opgave.

*Tina W. Hamann*



*Bronzehjelm. Korintisk. 500 f. Kr. f. British Museum, Bo Løyché Bonde, 3.c.*

# Lærerkollegiet i Berlin

*46 lærere deltog i en studietur til Berlin i november. Akademie für Internationale Bildung havde tilrettelagt det faglige program, skolens lærere det kulturelle*

## Program für Ribe Katedralskole/Dänemark

vom 06. - 07.11. 1997

**Donnerstag 6.11** Begrüssung durch Anita Obermeier-Selinger M. A. AIB Berlin

20.00 Uhr: Veränderungen im Schulsystem am Beispiel Berlins mit besonderer Berücksichtigung der Veränderungen durch die Wiedervereinigung Berlins 1990.

Referent: Rainer Mallée, Gesamtschulrektor (Fachbereichsleiter für Gesellschaftskunde an der Carl-Zeiss-Gesamtschule »UNESCO-Projekt-Schule«/Lehrbeauftragter für Didaktik der Politischen Bildung an der Universität Potsdam)

Ort: Hotel Berlin

At the same time: School-system in Berlin and the changes since the reunification of the city.

Lecturer: Ulrike Grassau.

Senatsverwaltung für Schule, Jugend und Sport.

Location: Hotel Berlin.

**Freitag 7.11.**

ab 9.00 Uhr:

Schulhospitationen in folgenden Gymnasium:

Adolf-Diesterweg-Oberschule, Berlin-Wedding

Anne Frank-Gymnasium, Berlin-Treptow

Hildegard-Wegscheider-Obherschule, Berlin-Wilmersdorf

Otto-Nagel-Oberschule, Berlin-Marzan

15.00-18.00 Uhr: Neue erziehungswissenschaftliche Ansätze und pädagogische Entwürfe (in english: modern theories of education)

Referenten: Herr Nützel

stellvertretender Schulleiter  
sowie Vertreter des Kollegiums

Ort:

Niels Bohr-Oberschule  
Sewanstr. 43, 10319 Berlin-Lichtenberg



*Niels Bohr-Oberschule, Berlin-Lichtenberg.*



*Otto-Nagel-Oberschule, Berlin-Marzahn.*



# Udvekslingsrejse til Zittau

I slutningen af september begyndte diskussionen om, hvilken klasse, der skulle til Tyskland. Nogle mente, at 2.a skulle afsted, andre mente, at det skulle være 2.b. Efter en lang diskussion mellem lærerne, sejrede Anne Marie Strøm over de andre lærere. Vi var dermed de heldige bussen hentede torsdag morgen d. 26/9. Kort

efter var vi på vej mod Zittau i det tidligere Øst-Tyskland for at møde de tyskere, som året forinden havde været i Ribe og besøge os. Alle var meget forventningsfulde og nervøse, for vi vidste endnu ikke, hos hvem vi skulle bo. Vi havde ikke den ringeste anelse om, hvilke regler og normer de havde, og petitesser



*2a over alle bjerge.*



som, om man sagde »Tak for mad« blev pludselig et meget omdiskuteret emne – men vi glædede os til at møde dem.

Efter en brandgod modtagelse, tog vi »hjem« og fik snakket lidt med familien. Dagen efter ringede væk-keuret kl. 5. Herved fik vi det første kulturшок: 0.-time på *Christian-Weise Gymnasium »Johanneum«* begyndte kl. 6.55.

Vi fulgte kun »vores« tyskere et par lektioner om dagen, så vi nåede aldrig at være der til kl. 15.30, som de nogle gange er. Vi deltog bl.a. i musik, engelsk, biologi, fysik, kemi, fransk, tysk og samfundsfag. I de naturvidenskabelige fag var der udpræget tendens til, at lærerne førte monolog. I de sproglige fag var der lidt mere samtale mellem lærere og elever, men nogen form for diskussion oplevede vi ikke. De første fire år er en grundskole, hvorefter elever og forældre skal bestemme, om eleverne skal i gymnasiet eller til Realschule eller Hauptschule. Karaktererne bliver givet på grundlag af prøver, der både kan være varslede eller ikke varslede. Og man får allerede karakterer fra 2. klasse. Karakterskalaen går fra 1 til 6, hvor 1 er det bedste. I slutningen af hvert skoleår kan man dumpe ved de såkaldte stopprøver. Hvis man dumper, skal man gå året om. Efter 4. klasse skal man bestemme, om man vil fortsætte med den almindelige skole eller på gymnasiet. Fortsætter man med den almindelige skole, er man færdig efter 10. klasse. I gymnasiet går man til og med 12. klasse og er ca. 18 år, når man går ud. Fra og med 9. klasse går eleverne ikke længere i klasser, men sammensætter derimod selv deres skemaer. Da skoledagen var omme, havde vi fundet ud af, at eleverne flytter sig efter lærerne, som har deres eget klasselokale. For os var det også anderledes, at lærerne og de voksne i det hele taget, blev tiltalt De og Hr./Fru.

Selv om de var vant til at blive tiltalt med De og Hr./Fru, accepterede de, at vi tit glemte det og gjorde meget for, at vi skulle føle os godt tilpas. Værtsfamili-

erne havde organiseret en masse ting for os, så vi kunne få et indtryk af Zittau og omegn, deriblandt adskillige lokalprægede fester. Vi oplevede en ret 80er præget stemning med alt hvad dertil hører – og det var ikke så lidt!!! For eksempel følgende dress-code til en punkerfest: sort tøj, make up og gerne hanekam. Til et »Oldie-party« var følgende påkrævet: pigernes bluser skulle ikke dække navlen, og drengene skulle have en stor pisk/kost (frisure).

I starten var vi naturligt nok ret opdelt i danskere og tyskere, men jo længere tid vi var sammen, jo mere blandede blev vi, og vi danskere blev vænnet til at høre hinanden snakke tysk. MEN mange var de gange, vi troede tysk var tysk, men ak! Der findes også uforståelige, tyske dialekter. Det var en skødesløs blanding af skånsk, dansk og en lille smule tysk. Hvis man ikke holdt sig inde i snakken, »kørte« familien hurtigt fra én, og man sad helt »alleine« tilbage med en fornemmelse af, at man var en sanktbernhardshund, der ikke vidste om den skulle grine eller græde.

I Prag så vi kontrasten mellem midtbyens turistliv og forstædernes forfald. Vi oplevede det at have penge nok og store sedler uden større værdi. Men alligevel var Prag en international storby som alle andre. Vi så Rhadschin og Karlsbroen efter to timers vandring under ledelse af en lettere forstyrret desperado-guide, som bogstaveligt talt forsøgte at banke tjekkisk kulturhistorie ind i hovedet på os.

Efter timers fodbad for at dulme de hævede fødder og hvile de indtryksmættede hjerner, begav vi os ud i Prags teaternatteliv. Og efter lang tids søgen fandt vi et »Black magic theatre«, som er et mimeteater med lys, mørke og musik. Derefter besøgte vi en U-flecko Bierstube. Først frygtede vi at skulle tilbringe aftenen placeret midt i en tyrolerfest, men til alt held fik vi vores eget lokale i hyggelige omgivelser. Vi havde en hyggelig og sjov aften, selv om vi fik et par »øjne« fra flere pensionistforeningsmedlemmer, hvis bord vi åbenbart havde taget.

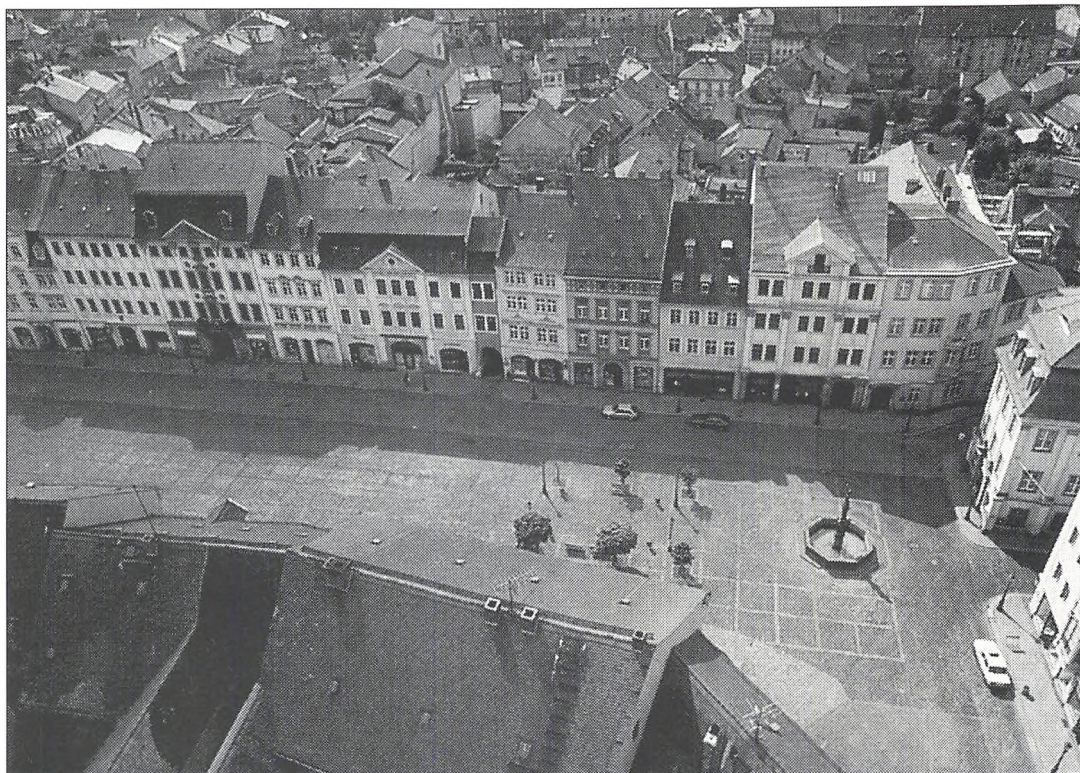


Tilbage i Zittau så vi de lokale seværdigheder, deriblandt Camera Obscura på Sandstensbjerget Oybin, kørte med det lokale veteranog »Bimmelbahn« og var oppe på Johannes-turm, og vi fornemede det særlige ved at være i Dreiländereck og kunne se over grænsen til Polen og Tjekkiet. Vi fik afkræftet nogle af vores fordomme og blev meget positivt overrasket over den enorme gæstfrihed og den mængde chokolade vi fik.

Desuden fandt vi ud af, at der findes lande i Europa, hvor man drikker mere øl end i Danmark.

Den sidste aften i Tyskland var den hyggeligste, idet der var løsnet op for al generthed. Der var arrangeret en cabaret, som især var præget af politiske budskaber, og det var utroligt gennemført. Vi afsluttede aftenen på en lokal bar og havde da alle fået smag for den tyske »Schwarz Bier«.

For alle havde det været en udbytterig uge. Størstedelen af os havde fået etableret et godt venskab til dem vi boede hos, og vi har fået indblik i dagligdagen for indbyggere i en tidligere østtysk by. Da vi kom hjem fik vi brev fra én af de deltagende lærere:



*Torvet i Zittau.*

»Unsere Schüler (und auch die Lehrer) waren beeindruckt von der Fähigkeit eurer Schüler, einen literarischen Vortrag in der Fremdsprache zu halten. Bitte richte euren Schülern noch einmal unsere Anerkennung für diese Leistung aus. Für uns, sowohl Schülern als auch Lehrern, soll das Ansporn sein, unser Niveau im Fremdsprachenunterricht weiter zu verbessern. Und in diesem Bemühen ist nichts hilfreicher als Beispiele, sie sind effektiver und überzeugender als jedes Wort von unserer Seite«.

Udveksling betaler sig altså på mere end én måde.



# Gymnasiets opbygning og de valgfag, der tilbydes på Ribe Katedralskole

Gymnasiet er almindennende. Det vil sige, at det giver en uddannelse, der kan anvendes i mange sammenhænge, og som lægger megen vægt på den enkeltes personlige og sociale udvikling. En almen uddannelse sigter således ikke mod et bestemt erhverv.

Gymnasiet er også studieforberegende. Det vil sige, at gymnasiet giver det nødvendige faglige grundlag for videregående uddannelser. Studentereksamen giver ad-

gang til universiteter og andre højere læreanstalter, men mange studenter i dag vælger også at gå i gang med kortere uddannelser eller søger ind som elever i private eller offentlige institutioner og virksomheder. Det er gymnasiet også et godt grundlag for.

Gymnasiet er opdelt i 2 linier, en sproglig og en matematisk. Fagene består af obligatoriske fag (som alle skal have) og af valgfag.



*Kundskabens træ.*



## Sproglig linie

3. g	Idræt 2 timer	Dansk 4 timer	Historie 3 timer	Religion 3 timer	Billed- kunst 2 timer	Oldtids- kundskab 3 timer	Valgfag 4-5 timer	Valgfag 5 timer	Valgfag 5 timer	I alt 31-32 timer pr. uge	
2. g	Idræt 2 timer	Dansk 3 timer	Historie 3 timer	Fortsætter- sprog 4 timer	Gegrafi 3 timer	Begynder- sprog 4 timer	Engelsk 4 timer	Naturfag 4 timer	Valgfag 4-5 timer	I alt 31-32 timer pr. uge	
1. g	Idræt 2 timer	Dansk 3 timer	Historie 3 timer	Fortsætter- sprog 4 timer	Biologi 3 timer	Musik 3 timer	Begynder- sprog 4 timer	Engelsk 4 timer	Naturfag 3 timer	Latin 3 timer	I alt 32 timer pr. uge

### Sproglig linie

De mørke felter er obligatoriske fag, der er fælles for både sproglig og matematisk linie. De grå felter er fag, der er obligatoriske for sproglig linie alene. Fortsætter-sprog er tysk eller fransk. Begynder-sprog er enten fransk, russisk, spansk eller tysk. Naturfag består af elementer fra matematik, fysik og kemi.

## Matematisk linie

3. g	Idræt 2 timer	Dansk 4 timer	Historie 3 timer	Religion 3 timer	Billed- kunst 2 timer	Oldtids- kundskab 3 timer	Valgfag 4-5 timer	Valgfag 5 timer	Valgfag 5 timer	I alt 31-32 timer pr. uge	
2. g	Idræt 2 timer	Dansk 3 timer	Historie 3 timer	Sprog 2 4 timer	Geografi 3 timer	Engelsk 4 timer	Matematik 5 timer	Fysik 3 timer	Valgfag 4-5 timer	I alt 31-32 timer pr. uge	
1. g	Idræt 2 timer	Dansk 3 timer	Historie 3 timer	Sprog 2 4 timer	Biologi 3 timer	Musik 3 timer	Engelsk 3 timer	Matematik 5 timer	Fysik 3 timer	Kemi 3 timer	I alt 32 timer pr. uge

### Matematisk linie

De mørke felter er obligatoriske fag, der er fælles for både sproglig og matematisk linie. De grå felter er fag, der er obligatoriske for matematisk linie alene. Sprog 2 er tysk, fransk, russisk eller spansk.



På sproglig linie tilbydes følgende fag på *højt niveau*:

	Antal timer ugentligt	
	2.g	3.g
latin	5	5
græsk	5	8 (incl. oldtidskundskab)
samfundsfag	5	5
musik	5	5
biologi	5	5
matematik	5	5
engelsk	-	5
tysk	-	5
fransk	-	5
russisk	-	5
spansk	-	5

På matematisk linie tilbydes følgende fag på *højt niveau*:

	Antal timer ugentligt	
	2.g	3.g
x) matematik	-	5
fysik	-	5
kemi	4	5
biologi	5	5
samfundsfag	5	5
musik	5	5
engelsk	-	5
tysk	-	5
fransk	-	5
russisk	-	5
spansk	-	5

x) desuden tilbydes matematik som to-årigt højniveau-fag med 5 timer i 2.g og 5 timer i 3.g.

Valgfagene består af fag på *højt niveau* - det vil sige fag, der strækker sig over mindst 2 år eller bygger videre på et 2-årigt obligatorisk fag - og fag på *mellemniveau*.

Som fag på *mellemniveau* med 4 ugentlige timer i 2.g eller 3.g tilbydes:

Billedkunst, biologi, datalogi, design, erhvervsøkonomi, filosofi, geografi, idræt, kemi, latin, matematik, musik, psykologi og samfundsfag.

*Valg af fag:* I 1.g vælges sprog. I 2.g vælges ét fag og i 3.g skal man have 3 valgfag.

Alle elever skal vælge mindst to fag på højt niveau.

Sproglige skal vælge mindst et sprog på højt niveau.

Matematikere skal vælge mindst et af fagene matematik, fysik, kemi, biologi, samfundsfag eller musik på højt niveau. Elever på matematisk linie, der vælger samfundsfag eller musik på højt niveau skal yderligere vælge mindst ét af fagene matematik på højt niveau, fysik på højt niveau, biologi på mellemniveau, geografi på mellemniveau eller kemi på mellemniveau.

Sproglige kan vælge både græsk og latin på højt niveau i 2.g. I dette tilfælde fravælges et af de øvrige sprog.

Der er mange muligheder for at kombinere fag. Man kan vælge tre naturvidenskabelige fag, man kan vælge tre sprog i 3.g eller man kan kombinere sprog, naturvidenskab, samfundsfag og musik.

Nogle hold vil bestå af både sproglige og matematiske elever, andre hold alene af sproglige eller matematikere.

Skolen kan ikke garantere, at der oprettes hold i alle tilbudte fag, men vil søge at opfylde elevønsker bedst muligt og tage særligt hensyn til højniveau-fag.

# Julelegater 1996

## **Moltkes legat**

Dorthe Okholm, 1.a

Line Toft Nielsen, 1.x

## **P. Schmitz og hustrus legat**

Gitte Nielsen, 2.c

## **Lektor C. Amorsens legat**

Tina Grønlund Madsen, 3.cu

## **Øllgårds legat**

Niels Enemærke, 3.y

## **Nis Nissens legat**

Louise Hjorth Nielsen, 1.c

Trine Rindsig Laursen, 2.b

Lene Havgaard, 2.y

Louise Skole Sørensen, 3.x

## **Stipendiefonden**

Catrine Ullerup Frølund, 1.y

Jakob Paarup Thomsen, 2.x

Ditte-Maj Sjørsløv, 3.b





# Sommerlegater 1997

## **Thorsens legat**

Torben Bech Schnedler, 3.x

Louise Bruun Okholm, 3.z

## **Jubilæumslegat**

Jes Hansen, 1.y

Signe Normand Poulsen, 1.z

Sara Dommerby Toft, 2.b

Hanne Munk Hansen, 2.c

Anne Sandberg Andersen, 2.x

Astrid Steffensen, 2.y

Peter Søndergaard, 2.z

Charlotte Rahlf, 3.y

Sara Germansen, 3.x

Hanne Kückelhahn, 3.x

Rikke Nyholm Christensen, 3.c

Henrik Clemmensen Pedersen, 3.u

Lasse Detlevsen, 3.a

Mimi Lytje, 3.b

## **Sydbank + Jubilæumslegat**

Lene Birkelund, 2.a

## **Brock Iversen og Jens Thue Jensens legat**

Niels Stenbæk, 3.z

## **Haunstrup Andresens legat, Ellen Reinckes legat og Søløjtnant Grønbæks mindelegat**

Jeppe Christensen, 3.a

## **Sechers legat**

Rikke Forsberg, 3.c

## **Greisens mindelegat**

Rune Slothuus, 3.y



**Jens Chr. Petersens legat**

Martin Kjeldgaard, 3.y

**Moltkes legat**

Thomas Birk, 1.x

**Ripensersamfundets legat**

Michael Sinclair, 3.b

**Frøs Herreds Sparekasses legat**

Esben Petersen, 3.x

Anders B. Kristensen, 3.u

Ellen Margrethe Boesen, 3.a

**Jyske Banks legat**

Søren Hvelplund, 3.y

**Den Danske Banks legat**

Ditte-Maj Sjørslev, 3.a

**Unibanks legat**

Knud Kalff, 3.z

Dennis Borgvardt, 3.u

**BG Banks legat**

Trine Sørensen, 3.z

Anne Line Kjær Hansen, 3.b

**Ribe Byråds legat**

Anne-Mette Thiel Hansen, 1.a

Mai Engholm Pedersen, 1.b

Kasper Dam Schultz, 1.c





# Studenter 1997

3a

Ellen Margrete Boesen, Kristine Bunde, Jeppe Christensen, Lasse Thore Detlevsen, Lisca Maria Findahl, Winnie Gaarde, Lisbeth Gellert, Pernille Lausen Hansen, Richard Rønholt Hansen, Rikke Hansen, Sanne Amdi Holm, Pia Holst, Pernille Lund Jensen, Rikke Jensen,

Tore Vind Jensen, Jesper Jespersen, Bertil Videt Knudsen, Kenneth Madsen, Lena Roed Mortensen, Heidi Grønhøj Nielsen, Anita Fogh Pedersen, Rikke Holmgård Pedersen, Kim Rosenmay, Katrine Thorulf.

3b

Birgit Christoffersen, Susanne Kofoed Ditlevsen, Anja Nissen Enemark, Kristian Erbou, Alice Falk, Anne Line Kjær Hansen, Christina Schou Hansen, Anne Bærskog Hauger, Heidi Ladefoged Hollesen, Trine Knold Jensen, Bettina Maindal Jørgensen, Paulina Kociemska, Mimi Lytje, Sara Meier, Camilla Harborg Poulsen, Jesper Rauff, Jesper Seeberg, Michael Sinclair, Ditte-Maj Sjørslev, Nina Stenderup Sørensen, Rikke Thomsen, Charlotte Thorulf.

3cu

Rikke Nyholm Christensen, Rikke Forsberg, Anne Margrethe Nissen, Camilla Post, Mette Schultz Sørensen, Lise Wind, Maria Birk Andersen, Agusta Edda Björnsdottir, Martin Emil Blicher, Dennis Borgvardt, Tonny Bruun, Rene Eriksen, Jakob Warming Jensen, Anders B. Kristensen, Kristina Møller Kristensen, Rolf Wulff Ljungberg, Tina Grønlund Madsen, Hanne Nielsen, Klaus Østergaard Nissen, Henrik Clemmensen Pedersen, Jesper Lykke Pedersen, Martin Tambor Petersen, Jacob Thinggaard.

3x

Tenna Andersen, Thomas Clausen, Mikkel Abildgaard Ditlefsen, Sara Germansen, Kim Grosmann, Bo Falkenløve Haugaard, Boris Søborg Jensen, Elke Maria Johansen, Christian Kaas, Mads Kortegaard Knudsen, Sissel Kondrup, Hanne Kückelhahn, Per Ulsrod Madsen, Ann Wind Mortensen, Bo Pedersen, Pia Pedersen, Astrid Thade Petersen, Esben N. Petersen, Jette Petersen, Tina Schmidt, Torben Bech Schnedler, Louise Skole Sørensen, Sabine Vigsø, Diana Sonne Volsgaard.

3y

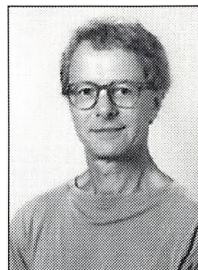
Rune Rødgaard Andersen, Hans Herluf Boisen, Rikke Obling Dinesen, Niels Enemærke, Anders Otto Frederiksen, Marianne Pors Fredslund, Jacob Guldberg, Søren Kyster Hvelplund, Jakob Uhd Jepsen, Marlene Dockweiler Jessen, Monica Jørgensen, Martin Kjeldgaard, Winnie Laugesen, Simon Lorenzen, Nanna Thoustrup Nielsen, Rasmus Bjerre Nielsen, Hannah O'Reilly, Charlotte Rahlf, Rune Rasmussen, Søren Berg Rasmussen, Torsten Oster Schmidt, Britta Ardahl Skjøth, Rune Slothuus, Anne Gernager Sølbeck, Charlotte Friis Vinkle.

3z

Dan Aggertoft Christensen, Kristian Frederiksen, Pernille Frederiksen, Henriette Schmidt Hansen, Susanne Hansen, Knud Kalff, Jacob Kejser, Camilla Løntoft Nybye, Louise Bruun Okholm, Lars Olesen, Sarah Louise Lund Petersen, Anne Schmidt, Iben Schmidt, Line Mika Skov, Anne Stenbæk, Niels Stenbæk, Steffen Strunge, Gert Kruchoy Sønderby, Mette Kjær Sørensen, Thomas Hagen Sørensen, Trine Sørensen.



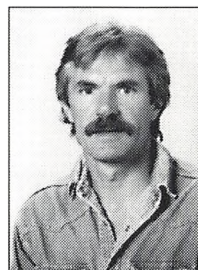
# Skolens ansatte



Poul Arndal  
Studielektor  
engelsk, dansk  
Holmevej 25, 6760 Ribe  
75 42 11 31



Hanne Aagaard  
Lektor  
fransk, engelsk  
Vibevænget 1, 6760 Ribe  
75 42 30 92



Jacob Bastholm  
Lektor  
historie, geografi, studievejleder  
Blokvej 2E, Lustrup, 6760 Ribe  
75 42 07 08



Elisabeth Abrahamsen  
Lektor  
historie, engelsk, studievejleder  
Grævlingetoften 15, 6760 Ribe  
75 44 52 84



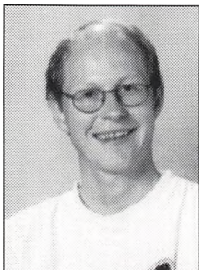
Kirsten Beck  
Lektor  
engelsk, dansk  
Hans Jacobsvej 49, 6760 Ribe  
75 41 07 01



Bente Ramskov Andersen  
Adjunkt  
fysik, matematik  
Sønderportsgade 20 A, 1.tv., 6760 Ribe  
75 41 18 16



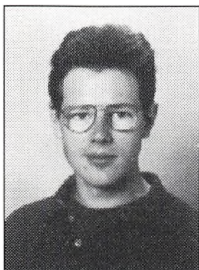
Hanne Bergholt  
Sekretær  
Hasselvej 19, 6510 Gram  
74 82 28 71



Poul René Bertelsen  
Adjunkt  
fysik, matematik, naturfag, filosofi  
Engdraget 16, 6760 Ribe  
75 41 01 72



Per Bøgeholdt  
Lektor  
fysik, kemi, naturfag, datalogi, datavejleder  
Daneng 7, Ø.Vedsted, 6760 Ribe  
75 42 22 28



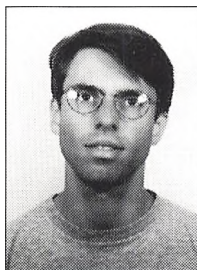
Lars Bjørn  
Adjunkt  
biologi, kemi  
Øster Allé 44, 6600 Vejen  
75 36 48 26



Inger Marie Dahl  
Lektor  
engelsk, religion  
Sønderportsgade 49, 6760 Ribe  
75 42 38 41



Jonna Øllgaard Bloch  
Sekretær  
Søndergade 14, 6690 Gørding  
75 17 86 21



Niels Dohn  
Adjunkt  
biologi, idræt  
Blokvej 2P, Lustrup, 6760 Ribe  
75 42 50 00



Birgit Bro  
Lektor  
biologi, kemi, inspektør  
Nattergalevænget 4, 6760 Ribe  
75 42 45 20



Bodil Honoré Eriksen  
Adjunkt  
kemi, fysik, naturfag  
Møllevvej 10, 6800 Varde  
75 21 10 63

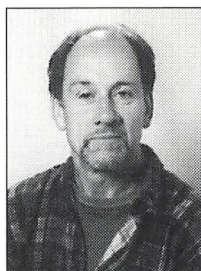




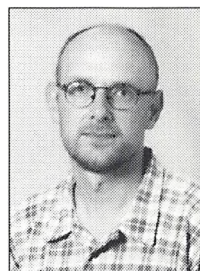
Helga Lund Falkesgaard  
Adjunkt  
engelsk, tysk  
Sønderportsgade 20 B, 6760 Ribe  
75 42 55 44



Dorte Simonsen Gunge  
Adjunkt  
dansk, musik  
Tangevej 71, 6760 Ribe  
75 42 00 62



Torkil Visby Funder  
Lektor  
geografi, biologi  
Lustrupvej 26, 6760 Ribe  
75 42 22 35



Jørgen Baungaard Hansen  
Lektor  
biologi, studievejleder, tillidsrepræsentant  
Tangevej 47, 6760 Ribe  
75 42 40 91



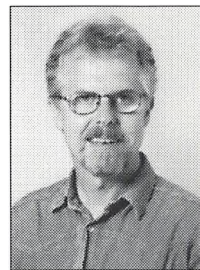
Lis Annie Gjørup  
Adjunkt  
musik, fransk, billedkunst  
Sct. Laurentiigade 4, 6760 Ribe  
75 41 04 91



Jørgen Olaf Hansen  
Lektor  
fysik, matematik, naturfag, datavejleder  
Tørresager 13, 6760 Ribe  
75 42 19 71



Anne Granum-Jensen  
Adjunkt  
græsk, oldtidskundskab, matematik  
Grøndalsvej 18, 6000 Kolding  
75 53 05 89



Steen Hansen  
Lektor  
musik, tysk  
Sønderportsgade 13, 1., 6760 Ribe  
75 42 24 27



Søren Hansen  
Lektor  
matematik, fysik, kemi, naturfag, inspektør  
Tangevej 92 A, 6760 Ribe  
75 42 21 26



Paul Janic  
Lektor  
tysk, dansk  
Midtfenner 9, 6760 Ribe  
75 42 33 68



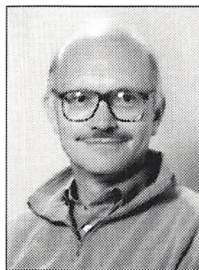
Mette Holm  
Årsvikar  
biologi, kemi  
Sviegade 12, 6760 Ribe  
75 42 58 68



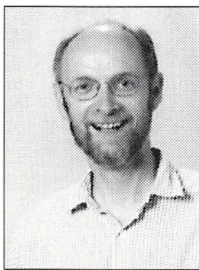
Ole Hedegaard Jensen  
Adjunkt  
dansk, samfundsfag  
formand for pædagogisk råd  
Midtfenner 10, 6760 Ribe  
75 42 28 66



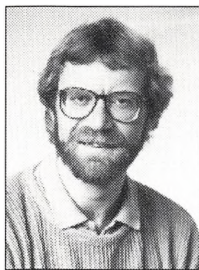
Morten Høyrup  
Adjunkt  
fysik, matematik  
Stenbogade 1, 2.tv., 6760 Ribe  
75 41 13 05



Hans Staunstrup Jeppesen  
Lektor  
engelsk, billedkunst, design  
Overdammen 5, lejl. B, 6760 Ribe  
75 42 18 77



Lars Ilsøe  
Lektor  
dansk, tysk, bibliotekar  
Tangevej 49, 6760 Ribe  
75 42 38 05

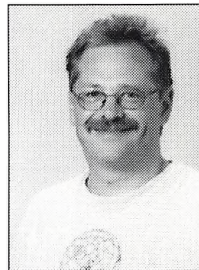


Carl Christian Jespersen  
Adjunkt  
samfundsfag, dansk, erhvervsøkonomi  
Daneng 10, Ø.Vedsted, 6760 Ribe  
75 42 47 55

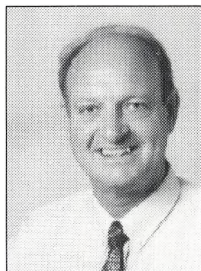




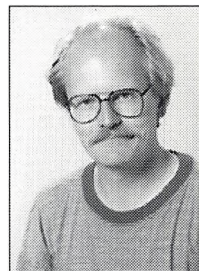
Benni Johanson  
Adjunkt  
engelsk, idræt  
Skibbroen 31, 3.th., 6760 Ribe  
75 42 52 00



Finn Nørgaard Laursen  
Adjunkt  
historie, idræt  
Lundgaardsvej 41, 6760 Ribe  
75 42 12 70



Bent Karsdal  
Rektor  
historie, samfundsfag  
Tangevej 9, 6760 Ribe  
75 41 03 33



Simon Laursen  
Adjunkt  
latin, græsk, oldtidskundskab  
Heimdalsvej 31, 6000 Kolding  
75 53 22 53



Kirsten Kirkelund  
Adjunkt  
fransk, idræt, spansk  
Finsensvej 30, 6760 Ribe  
75 41 06 24



Gunnar Adolf Lundgaard  
Adjunkt  
religion, dansk  
Kongevej 59, 6100 Haderslev  
74 53 57 00



Camilla D. Larsen  
Årsvikar  
matematik, musik  
Sønder Farupvej 55 A, 6760 Ribe  
75 44 67 07



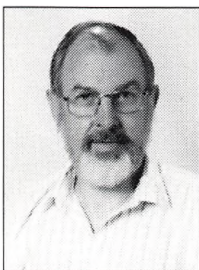
Dorte Stig Madsen  
Lektor  
fransk, russisk, spansk  
Damvej 4, 6760 Ribe  
75 41 03 49



Nina Berg Mikkelsen  
Årsvikar  
dansk, filosofi  
Klostergade 2, 6760 Ribe  
75 42 53 56



Anna Margrethe Paludan  
Lektor  
historie, dansk  
Lustrupvej 16, 6760 Ribe  
75 42 26 09



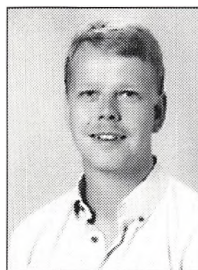
Bent Bækgaard Mortensen  
Lektor  
russisk, latin, oldtidskundskab, dansk  
Nattergalevænget 4, 6760 Ribe  
75 42 45 20



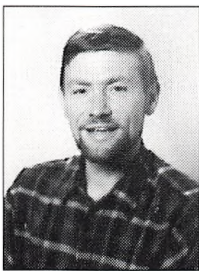
Lise Vind Petersen  
Adjunkt  
dansk, oldtidskundskab  
Midtfenner 10, 6760 Ribe  
75 42 28 66



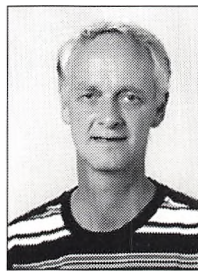
Gitte Møller  
Adjunkt  
engelsk, idræt  
Sct. Laurentiigade 3, 6760 Ribe  
75 42 44 62



Stig Poulsen  
Adjunkt  
fysik, matematik, datavejleder  
Øster Vedsted Vej 31, 6760 Ribe  
75 42 46 11



Henning Skov Nielsen  
Pedel  
Puggårdsgade 20, 6760 Ribe  
75 42 36 41



Hans Chr. Rasmussen  
Lektor  
matematik  
Engdraget 55, Ø. Vedsted, 6760 Ribe  
75 42 16 19





Pia Rusborg  
Adjunkt  
engelsk, psykologi  
Grønnegade 22, 6760 Ribe  
75 41 13 49



Anne Marie Strøm  
Lektor  
tysk, idræt  
Tørresager 4, 6760 Ribe  
75 42 24 89



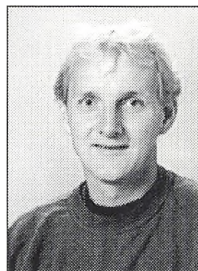
Trine Ryhave  
Adjunkt  
religion, historie  
Bellisvej 3, 6760 Ribe  
75 41 18 38



Lene Sørensen  
Adjunkt  
fransk, engelsk  
Bredkjærtøft 15, Hviding, 6760 Ribe  
75 44 58 50



Finn Steiness  
Pedelmedhjælper  
Hundegade 1, 6760 Ribe  
75 42 40 77



Hans Taumann  
Timelærer  
idræt  
Sviegade 2 C, 1., 6760 Ribe  
75 42 38 67



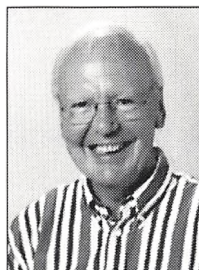
Susanne Stender  
Adjunkt  
idræt, matematik  
Ribevej 78, Sdr. Hygum, 6630 Rødding  
74 84 54 12



Ejner Vilstrup  
Lektor  
historie, tysk  
Grævlingetøften 15, 6760 Ribe  
75 44 52 84



Annette Vind  
Ledende inspektør  
latin, græsk, oldtidskundskab, dansk  
Bordingsvej 9, 6760 Ribe  
75 42 13 67



Jens Vind  
Studielektor  
latin, græsk, oldtidskundskab, religion  
Bordingsvej 9, 6760 Ribe  
75 42 13 67



## Bestyrelsen

Bestyrelsen for Ribe Katedralskole fastlægger skolens budget, udbud af valgfag og ferieplan. Desuden varetages skole- og hjemsamarbejde af bestyrelsen. Der holdes 3 møder om året.

Bestyrelsen har følgende sammensætning:  
Henrik Præstholm, formand, valgt af forældrene  
Antoni Stenger, næstformand, valgt af forældrene  
Anna Didde Hill, suppl., valgt af forældrene  
Johan Poulsen, suppl., valgt af forældrene  
Ruth Jensen, Ribe Amt

Jens Løkkegaard, Ribe Kommune  
Inge Skovvang Jensen, Bramming Kommune  
Helge Jensen, Skærbæk Kommune  
Anders V. Mikkelsen, Ungdomsvejledningen  
Ole Hedegaard Jensen, valgt af lærerne  
Jørgen Baungaard Hansen, valgt af lærerne  
David Drost, 2a, valgt af eleverne  
Kathrine Skastrup, 3a, valgt af eleverne  
Pedel Henning Skov Nielsen, valgt af tekn./adm. pers.  
Bent Karsdal, tilforordnet  
Annette Vind, sekretær



# Personalia

Med udgangen af skoleåret 1996/97 tog skolen afsked med Gunnar Mühlmann. Siden 1982 har Gunnar Mühlmann været en drivkraft i skolens musikliv. Skolen vil både takke for indsatsen i undervisningen og for arbejdet med skolens kor, herunder fine og originale bidrag til juleafslutninger og forårskoncerter. Skolen ønsker Gunnar Mühlmann held og lykke med en ny stilling i Espergærde.

I det forløbne år har skolen haft 3 årsvikarer. Ole Gregersen med geografi, Anna Bennetsen med engelsk

og kemi og Søren Garde Christensen med biologi og kemi. Skolen siger også her tak for indsatsen.

Pr. 1. august 1997 har skolen ansat 5 lærere i faste stillinger – Niels Dohn med biologi og idræt, Dorte Gunge med musik og dansk, Helga Falkesgaard med engelsk og tysk, Morten Høyrup med fysik og matematik, Benni Ove Johanson med engelsk og idræt, samt 3 årsvikarer – Mette Holm med biologi og kemi, Camilla Larsen med musik og matematik og Nina Berg Mikkelsen med dansk og filosofi.



*Translokationen er slut.*

# Råd og udvalg

## **Pædagogisk råd**

Ole Hedegaard Jensen, formand  
Jørgen Baungaard Hansen, næstformand  
Inger Marie Dahl, sekretær

## **Økonomiudvalg**

Jacob Bastholm  
Lise Vind Petersen  
Bent Karsdal  
Finn N. Laursen  
Jørgen Olaf Hansen  
Birgit Bro

## **Fællesudvalg**

Gunnar Lundsgaard  
Lise Vind Petersen  
Bent Mortensen  
Birgit Bro  
Kristina Olsen, 1.b  
Sabrina Møller, 2.b  
Maria Frisk, 3.a  
Kathrine Skaastrup, 3.a

## **Støttefundsudvalg**

Bent Mortensen  
Jørgen Olaf Hansen  
Christian Jespersen  
Hans Chr. Rasmussen

## **Introudvalg**

Gitte Møller  
Anne Marie Strøm  
Birgit Bro

## **Legatudvalg**

Kirsten Beck  
Christian Jespersen  
Anna Margrethe Paludan  
Bent Karsdal  
Gitte Møller  
Susanne Stender  
Finn N. Laursen

## **Udviklingsudvalg**

Elisabeth Abrahamsen  
Jacob Bastholm  
Bent Karsdal  
Bente Ramskov Andersen  
Simon Laursen  
Annette Vind

## **Bygningsudvalg**

Trine Ryhave  
Jørgen Baungaard Hansen  
Bent Karsdal  
Henning Skov Nielsen  
Stig Poulsen  
Birgit Bro  
Knud Erik Slot, 2.x  
Peter Søndergaard, 3.z

## **Edb-udvalg**

Jørgen Baungaard Hansen  
Simon Laursen  
Anne Marie Strøm  
Søren Hansen



### **Kunstudvalg**

Lis Gjørup  
Pia Rusborg  
Trine Ryhave  
Søren Hansen  
Cecilie Wehner, 3.y  
David Drost, 2.a

### **Informationsudvalg**

Anna Margrethe Paludan  
Inger Marie Dahl  
Jørgen Baungaard Hansen  
Annette Vind  
Kirsten Beck

Lars Ilsø  
Stig Poulsen  
Peter Søndergaard, 3.z  
Sabrina Møller, 2.b

### **Samarbejdsudvalg**

Bent Karsdal  
Jørgen Baungaard Hansen  
Annette Vind  
Hanne Bergholt  
Inga Johannsen  
Henning Skov Nielsen  
Ole Hedegaard Jensen





# Redaktion

Kirsten Beck  
Hanne Bergholt  
Inger Marie Dahl  
Jørgen Baungaard Hansen  
Lars Ilsøe  
Anna Margrethe Paludan  
Annette Vind  
Sabrina Møller 2b  
Peter Søndergård 3z.



*Fyraften.*



Illustration på forsiden: Diskoskasteren. Kopi af græsk statue af Myron.  
Botanisk Have i København.

Foto:

Torkil Funder

Jørgen Baungaard Hansen

Ripensersamfundet

Stig Poulsen

Bent Mortensen

Tanja Paik Pedersen 3a

Allan Kjærgaard 3z

Carl Rise Damkjær

Mogens Juhl

Nete Birk Haller 2a.

Produktion: Ribe Amt

ISBN: 87-7342-847-7



**RIBE AMT**

