



Danskernes Historie Online

Danske Slægtsforskeres Bibliotek

Dette værk er downloadet fra Danskernes Historie Online

Danskernes Historie Online er Danmarks største digitaliseringsprojekt af litteratur inden for emner som personalhistorie, lokalhistorie og slægtsforskning. Biblioteket hører under den almennyttige forening Danske Slægtsforskere. Vi bevarer vores fælles kulturarv, digitaliserer den og stiller den til rådighed for alle interesserede.

Støt vores arbejde – Bliv sponsor

Som sponsor i biblioteket opnår du en række fordele. Læs mere om fordele og sponsorat her: <https://slaegtsbibliotek.dk/sponsorat>

Ophavsret

Biblioteket indeholder værker både med og uden ophavsret. For værker, som er omfattet af ophavsret, må PDF-filen kun benyttes til personligt brug.

Links

Slægtsforskernes Bibliotek: <https://slaegtsbibliotek.dk>

Danske Slægtsforskere: <https://slaegt.dk>

sk. pr.



1979

DANMARKS
PÆDAGOGISKE
BIBLIOTEK

INDHOLD

Forord	2
Plan over skolen	4-5
Praktiske tips	6
Ringetider	6
Introduktionsdage	7
Skoleblad, foreninger m.v.	8-9
Biblioteket	10
Studievejledning	10
Råd og udvalg	11
Regler om eksamen m.m.	12-13
Skolens administration	14
Navne i noter	14
Fridage og ferier 1979-80	14
Hvem er hvem	15-26
Økonomiske forhold	27
RC 7000 dataanlæg	28
Studierejse til Athen	28
Skolekomedie	29
Fællesarrangementer 1978-79	29
Lærerkandidater	30
Eksamen 1978 og 1979	31-37

FORORD

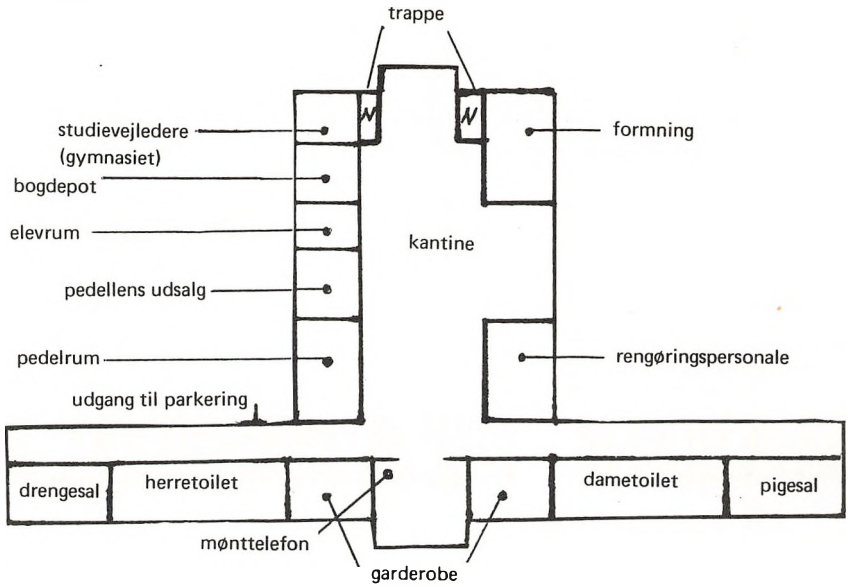
Dette hæfte er tænkt dels som et velkomst-skrift til nye elever, dels som et tilbageblik over det forløbne skoleår. I første del af hæftet har vi derfor samlet en del orienterende stof og nogle praktiske oplysninger om skolens daglige liv, som vi håber kan hjælpe de nye elever til hurtigt at finde sig til rette på skolen. Bagest i hæftet har vi samlet en række spredte glimt fra skoleåret 1978-79 — foruden en liste over dimitterede elever 1978 og 1979.

Redaktionsudvalget

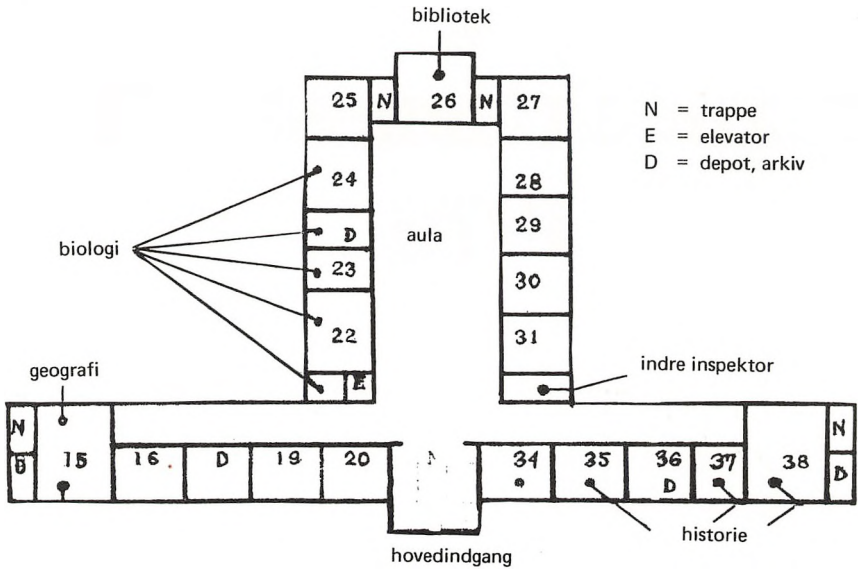
HORSENS STATSSKOLE

Årsberetning og introduktionsskrift 1979

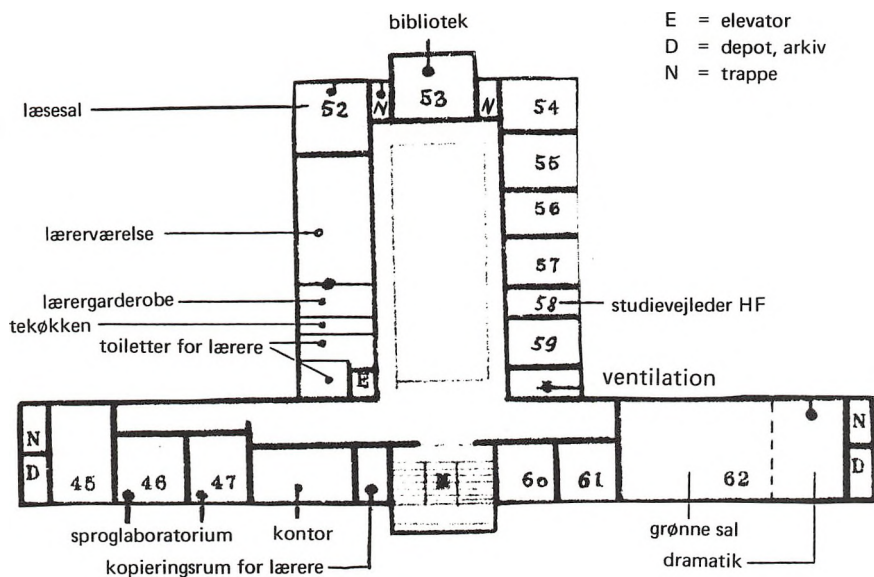
PARTERRE



STUEN

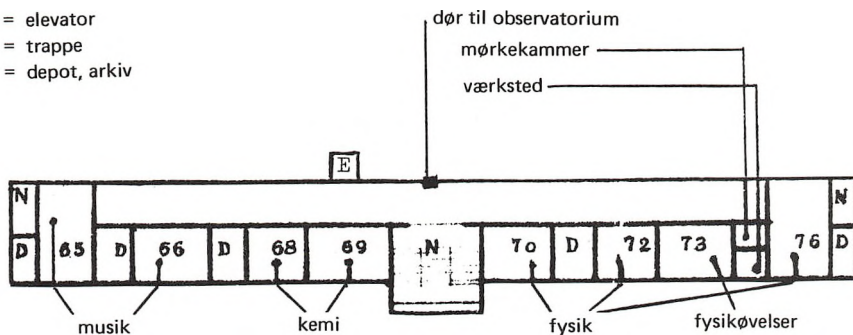


1. SAL



2. SAL

E = elevator
 N = trappe
 D = depot, arkiv



Forskellige regler og praktiske tips

Forsømmelser: alle fravær noteres i protokollen af læreren. Går man syg hjem i løbet af dagen, må man meddele det til den lærer, man skal have i den følgende time. Efter fravær p.g.a. sygdom afleveres en sygeseddel på inspektorkontoret. Sedlen fås sammesteds.

Gymnastik: her gælder specielle regler, som meddeles af gymnastiklæreren. Se ivotrigt cir- kulæret om fritagelse for legemsøvelser på opslagstavlen i gangen ved omklædningsrum- met.

Ansøgning om at få fri fra skole: henvendelse til rektor senest dagen før. Anmodning om ekstraordinær ferie og frihed vil kun i sjældne tilfælde blive efterkommet, og der gives ik- ke fri til køreprøver, alm. tandlægebesøg m.v.

Trafik til og fra skole: Knallerter skal køre ad Lovbyvej. Både cykler og knallerter anbrin- ges på de dertil indrettede pladser – og trækkes gennem skolegården. Biler anbringes på den store parkeringsplads. **Busholdeplads:** på den lille parkeringsplads.

Glemte sager afleveres på inspektorkontoret. **NB Forsikring:** Skolen har ingen erstatnings- pligt for glemte eller bortkomne sager, ej heller for cykler eller motorkøretøjer. Vi opfor- drer jer til at sørge for, at I gennem jeres forældre er ansvars-, tyveri- og ulykkesforsikrede.

Kopieringsrummet er forbeholdt lærerne.

Elevrummet i parterreetagen er elevernes arbejdsrum. Her findes båndoptager, skrivema- skine og spritduplikator til fri afbenyttelse. Al post til eleverne ligger fremme på hylderne.

Opslagstavler: det er meget vigtigt at holde sig orienteret om hvad der foregår på skolen. Meddelelser af enhver art bringes på opslagstavlerne i parterreetagen. Væn jer til at se på dem hver dag.

TOBAKSRYGNING må under ingen omstændigheder foregå i klasseværelserne, da vi me- ner det er en menneskeret at arbejde i et røgfrit lokale. I frikvartererne kan man ryge i so- fagrupperne og i parterreetagen.

ØL: bortset fra fester må der ikke drikkes øl på skolens grund.

Kortspil om penge er ikke tilladt.

Ringetider

1. time:	8.00– 8.45	5. time:	11.55–12.40
2. time:	8.55– 9.40	6. time:	12.45–13.30
3. time:	9.50–10.35	7. time:	13.40–14.25
4. time:	10.45–11.30	8. time:	14.35–15.20
Frokost:	11.30–11.55		

NB! INTRODUKTIONSDAGE

De første tre dage på Horsens Statsskole vil forme sig som **introduktionsdage**, hvor I vil få lejlighed til at lære hinanden og jeres lærere at kende under lidt andre former end "de sædvanlige". I vil bl.a. komme til at deltage i en række "gruppe-øvelser", og I vil blive instrueret i hvordan man danser "lanciers" – et traditionsrigt indslag i fester på Horsens Statsskole.

Nedenfor kan I se et skema over introduktionsdagens forløb.

VELKOMMEN OG GOD FORNØJELSE !

PROGRAM FOR INTRODUKTIONSDAGE for 1.g og 1. HF

	MANDAG 13/8	TIRSDAG 14/8	ONSDAG 15/8
8.00– 8.45		lanciers	lanciers
8.55– 9.40		gruppe-øvelser i sal	skematime
9.50–10.35	Modtagelse i aula Sodavand + skema i klassen	gruppe-øvelser i klassen	gruppe-øvelser i sal
10.45–11.30	lanciers	skematime	gruppe-øvelser i klassen
11.55–12.40	bogudlevering + gruppeøvelser	lanciers	skematime
12.45–13.30	bogudlevering + gruppeøvelser	gruppeøvelser	lanciers

FEST FREDAG DEN 17. AUG. kl. 19–24 for nye elever, tutorer og lærere.

HEUREKA

Heureka er vores skoleblad. Her har du mulighed for at fremføre dine meninger eller starte debatter. Redaktionen, der leder Heureka, vil være glade for at modtage indlæg. Disse kan afleveres direkte til redaktionen eller i den røde postkasse udenfor elevrummet. Ved anonyme indlæg bedes navnet anført af praktiske årsager.

Heureka er en selvejende institution og er derfor uafhængig af skolens andre organer. Bladet udkommer 6-7 gange om året, og desuden udgives Index (fortegnelse over skolens elever) og Blå Bog af Heureka.

Alle skolens elever har mulighed for at blive medlem af redaktionen. Det kræver ingen specielle evner at være med til at lave Heureka, blot man er interesseret i at gøre et stykke arbejde, d.v.s. møde op til de ugentlige redaktionsmøder (tirsdag i spisefrikvarteret i elevrummet) og til de lay-out-møder, der er ved hver udgivelse. Arbejdet, der udføres, er ikke lønnet, da Heureka kører med et ret stramt budget. Vi glæder os meget til at se nogle nye ansigter efter sommerferien, fordi vi står i en akut mangel på mennesker.

Redaktionen består i øjeblikket (næsten) udelukkende af 2. g'ere, så derfor MØD OP ved et møde og find ud af, om du er interesseret, eller snak med nogle redaktionsmedlemmer. Redaktionen er ved skoleårets begyndelse:

Dorte Berntsen	2b	Bent O. Jensen	2u
Annette Goll	2b	Søren Damsgaard	2u
Peter Bo Olsen	2v	Peter A. Møller	3b
		Henrik Ørnstrup	3b

HSG

HSG er skolens elevforening. Dens opgave er at stå for forskellige kulturelle arrangementer, samt fester. Man kan være medlem af HSG gennem køb af medlemskort, hvilket giver 5-10% rabat i nogle af byens forretninger (fortegnelse over disse kommer i Heureka).

Det er HSG's bestyrelse, der afgør, hvilke arrangementer der skal "løbe af stabelen", og du skal være meget velkommen til at blive medlem af den. I den forbindelse skal det nævnes, at der er ca. 2 timers oprydning efter hver af de ca. 7 fester, der holdes i løbet af skoleåret.

Velkommen fra bestyrelsen!

Ole Madsen, 3x	Niels Petersen, 3z
Hans Brixted, 3z	Dorte Jensen, 2b
Bent Rytter, 3z	Bente M. Andersen, 3b

HSI (Horsens Statskoles Idrætsforening)

Skolen stiller om eftermiddagen sine gymnastiksale til rådighed for denne forening, således at elever og lærere kan få lejlighed til at dyrke f.eks. badminton, bordtennis og volleyball. Der kræves et lille beløb for medlemskab af foreningen. Se iøvrigt opslag ved skoleårets begyndelse.

DGS

Danske Gymnasieelevers Sammenslutning er vores landsdækkende fagforening. Den er som alle andre fagforeninger tværpolitisk. Det er dels fordi man som gymnasieelev har den samme interesse i gode undervisningsforhold, en bedre uddannelsesstøtte og at adgangsbe- grænsningen fjernes, hvad enten man er venstreorienteret, højreorienteret eller midt imel- lem. Og dels er det fordi, at vi kun, når vi står sammen om gennemførelsen af vores inter- esser, har en mulighed for at opnå dette.

Her på skolen er vi ikke medlemmer af DGS. Man skal nemlig melde hele skolen ind på een gang, og det har der hidtil ikke været stemning for. Men der er en gruppe af elever, der selv har dannet en afdeling af DGS. Vi har som vores overordnede mål at få skolen meldt ind i DGS, fordi dette vil give os større kontakt med andre skoler og dermed flere muligheder for samlet gymnasieaktivitet.

I det daglige arbejder vi med forholdene på skolen, og vi prøver at tage forskellige ting op til debat, f.eks. ved plancheudstillinger, fællesmøder o.s.v. I foråret 79 lavede vi f.eks. en aktion i forbindelse med det såkaldte passivitetscirkulære. Det gik ud på, at lærerne kun- ne notere elever fraværende, hvis de ikke sagde noget i timerne. Dette ville kunne få fryg- telige konsekvenser i form af bortvisning af generte elever, elever, som havde et andet syn på stoffet end bøgerne og læreren o.s.v. Derfor lavede DGS landet over aktioner for at vi- se, at vi ville have dette cirkulære fjernet. Her på skolen lavede vi dels nogle løbesedler, der handlede om cirkulæret og dets konsekvenser, som vi delte ud om morgenen ved ind- gangen. Derefter brugte alle elever 3 timer på at diskutere emnet. Mødet endte med, at der blev sendt en resolution afsted til undervisningsministeren. Denne sammen med reso- lutioner fra mange andre gymnasier og sammen med forskellige andre aktioner andre ste- der i landet, resulterede i at cirkulæret blev fjernet. Dette var en stor sejr, som viste, at vi godt kan gennemføre noget, når vi står sammen med vore kammerater på andre gymna- sier. Og at det derfor er nødvendigt at få skolen meldt ind i DGS.

Dette var et eksempel på, hvad vi laver, men vi laver også mange andre ting. Dem får I noget at vide om, når I kommer. Vi glæder os til at se alle, der bare er den mindste smule interesseret i skolepolitik til vores møder. De bliver holdt HVER TORSDAG I SPISEFRI- KVARTERET I ELEVRUMMET. Der vil desuden blive indkaldt til disse møder over højt- taleren, så man husker, at de er der !!!

DGS-gruppen

Skolekor og skoleorkester

Udenfor skoletiden er der mulighed for at deltage i sang og sammenspil i forskellige grup- per.

Skolekoret holder prøver en gang om ugen, alle er velkomne til at deltage – der kræves kun, at man synger nogenlunde rent.

Skoleorkestret er et vidt begreb. Det er først og fremmest et swing-orkester – et lille "big band" om man vil, men det er også forskellige mindre grupper, der dyrker folkemu- sik, kammermusik m.m. Skolen råder over enkelte instrumenter til udlån.

Koret og orkestergrupperne medvirker ved såvel juleafslutning, skolekomedie som forårs- koncert. Derudover har vi i de senere år deltaget i week end-stævner sammen med andre skolers kor og orkestre.

HORSENS STATSSKOLES BIBLIOTEK

Hovedbiblioteket og bibliotekets kontor finder du i skolens nordlige fløj (modsat indgangen). Foruden dette hovedbibliotek med en ret stor samling af ældre litteratur og dansk og udenlandsk skønlitteratur er der på skolen **fagbiblioteker** for fysik, kemi, biologi og geografi.

Udlån fra hovedbiblioteket sker ved henvendelse til bibliotekaren (træffetider: se opslag på døren). Adgang til og udlån fra fagbibliotekerne sker ved henvendelse til en lærer i vedkommende fag.

I hjørnet mellem hovedbibliotek og lærerværelse findes **læsesalen**. Denne er velforsynet med håndbøger, leksika og forskellige opslagsværker. Bøgerne, tidsskrifterne og aviserne på læsesalen må kun benyttes på stedet. Der er åbent hver skoledag fra 8-17.

På læsesalen findes også en **forslagsprotokol**, hvor du er velkommen til at foreslå bøger eller tidsskrifter til anskaffelse.

Henning Dochweiler
bibliotekar

STUDIEVEJLEDNING

Fra det nye skoleårs begyndelse omfatter studievejledningen såvel HF som alle 3 klassetrin i gymnasiet.

Studievejlederne har to opgaver: dels skal de i kollektive timer varetage undervisningen i studieteknik, erhvervsorientering (og i 1. g grenvalgsorientering) samt – hvis der er behov for det – afholde "klassens time", og dels skal de være rådgivere for eleverne m.h.t. individuelle problemer. Her kan der være tale om personlige og familiemæssige forhold eller spørgsmål vedrørende tiden efter studentereksamen, f.eks. erhvervsvalg, ophold i udlandet, vejledning vedrørende adgangs begrænsning, pointsberegning, højskoleophold og værnepligt.

Skolens erhvervsorienteringsmateriale (et stort arkiv, der indeholder oplysninger om uddannelser og erhverv m.m.) opbevares tilgængeligt på gangen udenfor grønne sal (nr. 62). I parterreetagen har studievejlederne deres kontorer, og her vil der i begyndelsen af skoleåret komme opslag om deres træffetider.

Som en forsøgsordning er der etableret en fast månedlig træffetid på skolen for en socialrådgiver ansat ved Horsens skolevæsen. Også socialrådgiverens træffetid vil blive bekendtgjort ved opslag straks efter skoleårets begyndelse.

Studievejledere i gymnasiet er Niels Majgaard, Per Carlo Johansen, Bente Laursen, Birgit Ussing-Jepsen og Thomas Mikaelson. Studievejleder i HF er Per Carlo Johansen.

Samarbejdsudvalget

er et kontaktorgan mellem eleverne og skolens ledelse og lærerne. Normalt består SU af rektor, lærerrådsformanden, 3 valgte lærere og 4 valgte elever (3 fra gymnasiet, 1 fra HF). Men vi har forsøgsvis fået tilladelse til at arbejde med ialt 5 elevrepræsentanter og 5 lærerrepræsentanter, herunder rektor, der er udvalgets formand.

Valget til SU gælder for et skoleår og foretages hurtigst muligt efter sommerferien.

SU træffer afgørelse vedrørende fællestimer, studiekredse og sager der angår elevernes trivsel (fester, skolekomedie, fritidsaktiviteter og forskellige praktiske forhold).

SU kan ikke på dagsordenen optage sager, der vedrører skolens fag- og timefordelingsplan eller den enkelte lærers forhold og undervisning.

Lærerrådet

Lærerrådet består af de ved skolen fastansatte lærere. I en lang række sager, der vedrører undervisningen og skolens hverdag, har lærerrådet besluttende eller rådgivende myndighed.

Lærerrådet afgør eller afgiver indstilling i sager vedrørende

- forsøgsundervisning
- anskaffelse og fornyelse af undervisningsmidler
- mundtlige årsprøvers form, forløb og omfang.

Lærerrådet skal udtale sig ("høres") i sager vedrørende

- principperne for optagelse af elever
- antallet af klasser og grenhold
- time- og fagfordeling mellem lærerne
- opslag af ledige stillinger
- budgetforslag
- byggesager
- ekskursioner og studierejser
- lokalernes anvendelse til andre formål end undervisning.

Lærerrådets formand: Henning Dochweiler.

Lærerforsamlingen

omfatter alle lærere, der underviser ved skolen. I lærerforsamlingen behandles i forbindelse med hver karaktergivning elevernes faglige standpunkt. Rektor er formand.

Kontaktrådet

Kontaktrådet består af en repræsentant for hver klasse samt elevrepræsentanterne i Samarbejdsudvalget. Dog har kun een elev fra hver klasse stemmeret. Kontaktrådets opgave er at virke som kontaktorgan mellem Samarbejdsudvalget og eleverne. Repræsentanterne står til ansvar over for deres klasser, og de fleste sager vil derfor blive bragt til høring eller afstemning i klasserne. Kontaktrådet videresender forslag og ønsker fra eleverne til Samarbejdsudvalget. Kontaktrådet arrangerer normalt valget til Samarbejdsudvalget.

REGLER OM EKSAMEN M.M.

Mødepligt

Såvel i gymnasiet som i HF er der mødepligt til timerne og pligt til at aflevere skriftlige opgaver. Forsømmelser skal registreres og kan medføre, at eleven ikke indstilles til eksamen. Dette kan dog kun ske efter mundtlig og skriftlig advarsel, og afgørelse træffes af direktoratet for gymnasieskolerne og HF.

Karakterer

Karakterer gives efter 13-skalaen.

I gymnasiet gives årskarakterer ved skoleårets afslutning. Desuden skal der gives terminskarakterer mindst een gang i årets løb. Lærerrådet kan dog beslutte at give terminskarakterer to gange, men dette sker som regel kun, hvis eleverne gennem kontaktrådet udtrykker ønske om det.

Karaktererne ledsages ofte af kommentarer fra faglærerne (kommentaren kræves dog kun, hvis karakteren er 5 eller derunder, eller ved større udsving). Karakterbøgerne skal underskrives af forældre eller værge, indtil eleven fylder 18 år. Derefter kan eleven selv skrive under.

I H.F. gives ikke termins- eller årskarakterer, kun eksamenskarakterer og karakter for 2.-års-opgaven.

Oprykning

Eleverne i gymnasiet træffer selv sammen med deres forældre afgørelse om oprykning i næste klasse. Ved skoleårets afslutning kan lærerforsamlingen dog **tilråde** en elev at gå en klasse om. Lærerforsamlingen kan også råde en elev til at gå ud af skolen, hvilket normalt er ensbetydende med, at studiestøtten bortfalder. (Såfremt en elev, der er rådet til at gå ud, vælger at fortsætte, kan lærerforsamlingen senere erklære eleven studieegnet igen, hvorefter studiestøtten vender tilbage).

Eksamen

Gymnasiet slutter med studentereksamen. Den består af 4 skriftlige og 6 mundtlige prøver (på "fransk forsøgsgren" dog 5 skriftlige og 5 mundtlige prøver). Af de mundtlige prøver afholdes 1 eller 2 normalt efter 1. eller 2. g (se nærmere herom i forbindelse med timeplanen for gymnasiet, side 32). I de fag, hvor mundtlig prøve bortfalder, overføres årskarakteren som eksamenskarakter (særlige regler ved visse grenvalg). Eksamenskvoteften er middelværdien af årskarakterernes og eksamenskarakterernes gennemsnit.

HF-kursus slutter med højere forberedelseseksamen. Der afholdes eksamen i alle fag undtagen musik/formning og idræt som fællesfag. I fællesfagene biologi, geografi, matematik, tysk og samfundsfag er der eksamen efter 1. HF. Man kan dog undlade at gå til eksamen i de fag, man skal have som tilvalg i 2. HF.

For at bestå såvel HF-eksamen som studentereksamen kræves, at man har 5,5 i gennemsnit og opfylder "13-reglen", d.v.s. at summen af de to laveste karakterer plus gennemsnittet af de øvrige karakterer skal give mindst 13. For studentereksamen gælder, at man skal bestå på årskarakterer for sig og eksamenskarakterer for sig.

Sygeeksamen

Hvis man p.g.a. sygdom ikke har gennemført eksamen, kan man komme til sygeeksamen i august/september samme år. Hvis man p.g.a. sygdom ikke kan møde til en af de fastsatte skriftlige eller mundtlige prøver, skal man snarest give rektor besked om det – og senest inden den pågældende prøves afslutning. I modsat fald betragtes man som udeblevet og kan først tilmeldes eksamen igen året efter.

Bliver man syg under en prøve, men alligevel fuldfører den, kan man ikke komme til sygeeksamen.

Hvis man bliver syg i den mundtlige eksamensperiode og sygdommen ikke er af længere varighed, end at det er muligt at flytte eksaminationen indenfor den ordinære eksamens-termin, har man ikke krav på at komme til sygeeksamen i august/september. Man har dog ikke pligt til at gå op til eksamen i to fag på samme dag.

Tilmelding til sygeeksamen sker på en særlig blanket og kræver lægeattest. Blanketter skal afleveres inden sommerferien.

Reeksamination

Under visse omstændigheder kan HF-studerende og gymnasieelever i 1. og 2. g. tage en eksamen om (re-eksamination). Herom gælder følgende bestemmelser:

Gymnasiet: Hvis man i et fag får 00 eller 03 til studentereksamen efter 1. eller 2. g. kan man komme til reeksamination i august/september samme år, dog kun hvis man har 5 eller derover i årskaracter. – Hvis man i et fag, der afsluttes efter 1. eller 2. g. men ikke udtages til eksamen, har fået 00 eller 03 i årskaracter, kan man forlange at komme til eksamen i det pågældende fag i august/september. I så fald tæller prøven med blandt de ialt 10 prøver til studentereksamen. – Man kan ikke reeksamineres i fag der afsluttes i 3.g.

HF: Man kan gå til eksamen i samme fag 3 gange. Hvis man får 00 eller 03 i et fag, der afsluttes efter 1. HF, kan man gå til reeksamination i august/september samme år. Får man 5 eller derover, kan man først reeksamineres ved næste ordinære eksamen (maj/juni). Har man ved afslutningen af 2. HF ikke bestået HF-eksamen, kan man gå til reeksamination i august/september i et eller flere fag efter eget valg.

Ved reeksamination er det på HF højeste karakter der tæller, mens det i gymnasiet er den sidst opnåede karakter der gælder, uanset om den er højere eller lavere end den første.

NB!

Tilmelding til reeksamination i august/september skal ske til kontoret inden sommerferien.

Skolens administration m.m.

Rektor **Lars Bjørneboe** har kontortid kl. 12-13 og træffes bedst i frikvarteret efter 5. time. Lektor **Jørn Jul Pedersen** er rektors stedfortræder, administrativ inspektør og skemalægger. Sekretariatet omfatter fru **Lilly Jensen**, fru **Lis Johansen** og fru **Ilse Asbech Jepsen**. Skolens pedel er **Jens Kirkegaard**, som desuden bestyrer kantine i parterreetagen. Pedelmedhjælpere er **Børge Rask Andersen** og **Edmund Hansen**. Fru **Hedvig Kirkegaard** laver kaffe og te til lærerne.

Særlige hverv blandt lærerne:

Indre inspektion (der især registrerer forsømmelser): **Gerda Munksgaard** og **N.H. Broch-Mikkelsen**.

Studievejleder (HF): **Per Carlo Johansen**.

Studievejledere (gymnasiet): **Per Carlo Johansen**, **Bente Laursen**, **Niels Majgaard**, **Thomas Mikaelson** og **Birgit Ussing-Jepsen**.

Boginspektør: **Kjeld Bjerrum Jensen**.

Bibliotekar: **Henning Dochweiler**.

Studielektorerne **Knud Skytte Kristensen**, **Erik Nielsen**, **Ole Samuelsen** og **Per Geckler** fører tilsyn med skolens lærerkandidater og overværer timer hos lærerkandidater ved andre skoler.

Studielektorerne **Erik Nielsen** og **Per Geckler** er fagkonsulenter i direktoratet for gymnasieskolerne og HF (og har derfor nedsat timetal ved skolen).

Navne i noter

Skolen tog med udgangen af skoleåret 1978/79 afsked med 3 lærere, som er blevet pensioneret, nemlig rektor **Torben Refn**, lektor **Tage Pedersen** og lektor **Gunnar Knudsen**, og med to som flytter til andre skoler, nemlig adjunkt **Merete Bertelsen** og adjunkt **Leif Bruun**.

Vikarer

Følgende udefra kommende har vikarieret under sygeorlov: cand. mag. **Henrik Søndergaard Jensen** (idræt) og cand. mag. **Svend Bilde Nissen** (dansk).

Fridage og ferier

For skoleåret 1979-80 er fastsat følgende fridage og ferier (de nævnte datoer medregnet):

15.–19. okt.:	Efterårsferie
24. dec.–4. jan.:	Juleferie
28. marts:	Dronning Ingrid's fødselsdag
31. marts–8. april:	Påskeferie
16. april:	Dronning Margrethes fødselsdag
5. juni:	Grundlovsdag
23. juni–8. aug.:	Sommerferie

Ferieplanen kan fraviges, hvis et flertal i samarbejdsudvalget ønsker det, dog først efter tilfaldelse fra direktoratet for gymnasieskolerne og HF.

Hvem er hvem?

Under billederne af lærerne står deres adresser og telefonnumre. (Hvor intet andet er anført, er postadressen 8700 Horsens og telefon-områdetnummeret 05).

Desuden kan du se, hvilke fag de forskellige lærere har, og hvilke klasser og grenhold de skal undervise i skoleåret 1979-80.

Læg godt mærke til dine læreres signaturer, som er anført i parentes. Disse signaturer anvendes bl.a. på opslagstavlerne og på lærernes skabe og postrum i lærergarderoben.



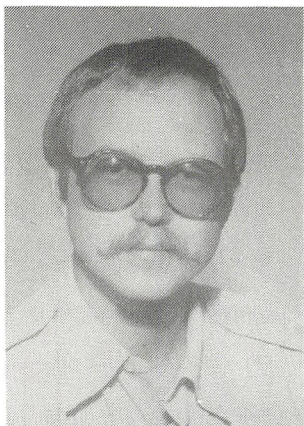
adjunkt
Niels Andersen (NA)
Husoddebakken 41
65 75 24
fysik 3xZF, 3yMSuNS, 1x
kemi 2tFN, 1x



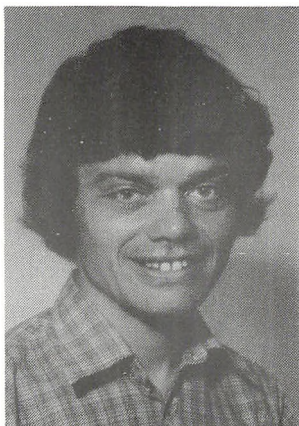
adjunkt
Birgit Andreassen (A)
Max Müllersgade 2B
8000 Århus C
06 - 19 00 80
engelsk 2aceMS, 1b, 1y, 1p
dramatik 3yzu



adjunkt
Kirsten Arleth (Ar)
Over Vrøndingvej 36
8762 Flemming
67 30 74
tysk 2bdeF, 1c
gymnastik 2cz, 2du, 2ev, 1cz,
1p, 1q



adjunkt
Peter Basse (Ba)
Lille Nygade 9, 2 t.v.
dansk 2d, 1t
oldtidskundskab 2b, 2y, 2z, 1b,
1c, 1x, 1y, 1u, 1t

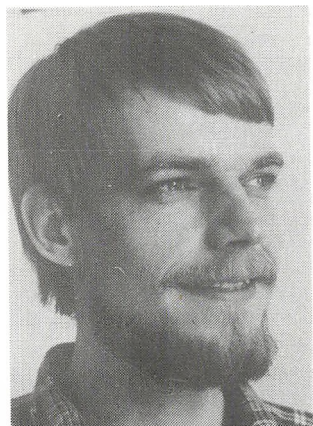


rektor
Lars Bjørneboe (B)

historie 1q
religion 3z, 2a, 2y



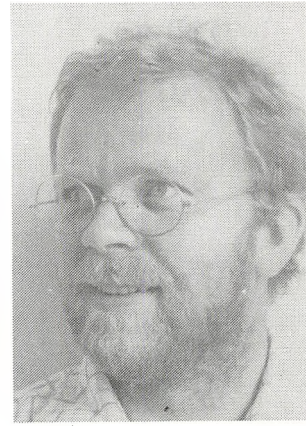
adjunkt
Marianne S. Boesen (Bo)
Kattrupvej 39, Kattrup
8732 Hovedgård
66 11 50
fransk 2bdeF, 2bMNS, 1u
gymnastik 3by, 2by, 2du, 1u



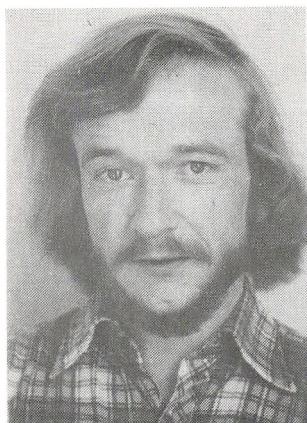
adjunkt
Steffen Brandorff (SB)
Åboulevarden 129, 2. th.
61 67 34
musik 2abcdezuvM, 3ac, 2at
geografi 2acS, 1a, 1c, 1q



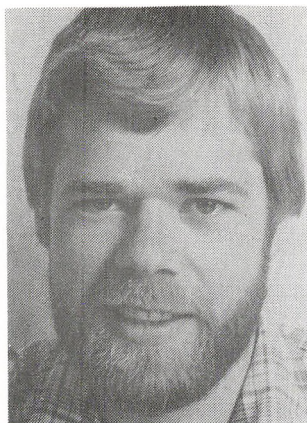
gymnasielærer
Niels-Henning Broch-Mikkelsen (BM)
Belle, 8721 Daugård
89 72 41
gymnastik 3ax, 3by, 3uv, 2ax,
2by, 2du, 2ev, 2t, 1ax, 1by, 1cz,
1u
indre inspektør



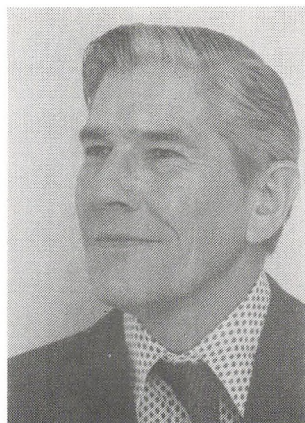
adjunkt
Peter Brodersen (PB)
Skerrildgårdvej 2, Breth
7050 Barrit
69 16 54
biologi 3xzvN
kemi 2zFMN, 2uFMN, 2vFMN,
2xyzvutS, 1y, 1v



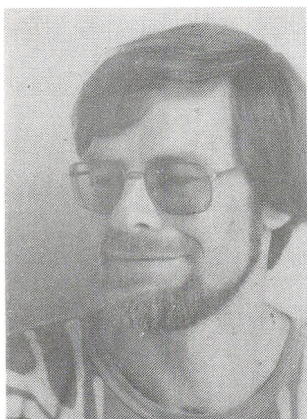
adjunkt
Jens Bønløkke (Bø)
 Vestervang 19B
 historie 2c, 2x, 1y, 1p
 oldtidskundskab 2c, 2u
 religion 3a, 3u, 3v, 2d, 2x, 2u



adjunkt
Mikael Lynghøj Christensen (MC)
 Ankjær 215
 8300 Odder
 06 - 54 27 51
 fysik 2vF, 1y, 1v
 matematik 2d, 1c



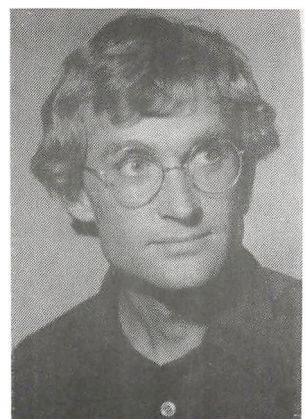
lektor
Uffe Danvig (Dg)
 Stensballe Strandvej 49a
 62 51 23
 biologi 3c, 3yuN, 2uvtN
 geografi 2vFM



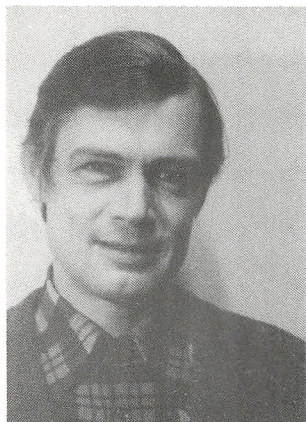
adjunkt
Henning Dochweiler (Do)
 Over Vrøndingvej 36
 8762 Flemming
 67 30 74
 tysk 2bdMNS, 1b
 engelsk 1a, 1q
 bibliotekar, lærerrådsformand



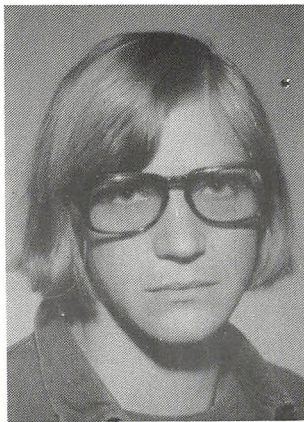
adjunkt
Kirsten Dollerup (KD)
 Vestervangsparken 16
 Fastrup
 8355 Ny-Solbjerg
 06 - 92 74 07
 musik 3yzu, 2cz, 1a
 dansk 2t, 1u, 1v



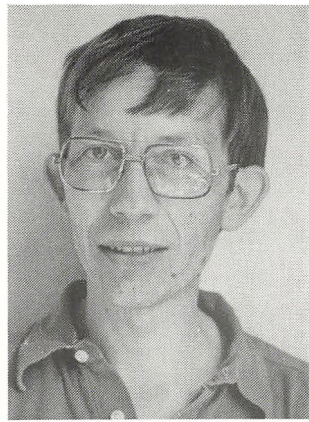
adjunkt
Søren Eriksen (SE)
 Gasvej 13A
 61 32 05
 matematik 1z, 1u, 1q



adjunkt
Jes Bo Falk (F)
Fortevej 95a
8240 Risskov
06 - 17 59 49
musik 2ev, 2dy, 1c, 1x, 1z, 1u,
1v, 1t, 1pq



studielektor
Per Geckler (Ge)
Kalhave Gl. Skole, Kalhave
7171 Uldum
67 88 35
biologi 1p, 1q
gymnastik 3cz



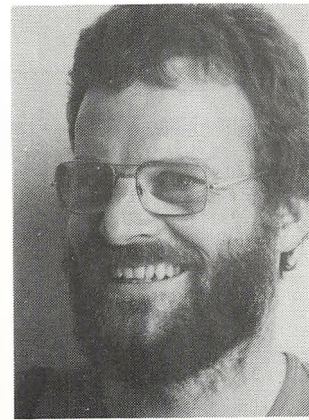
adjunkt
Anders Graven
Micavej 2
65 76 23
samfundsfag 3abcS, 3xzvS,
2acS, 1p



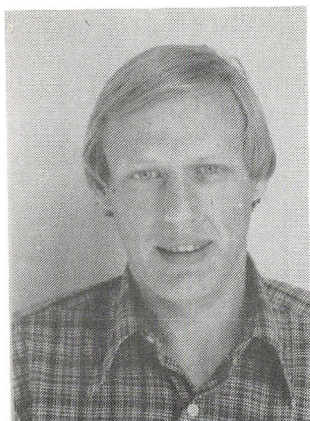
adjunkt
Hanne Hansen (Ha)
Skovglimt 22
61 03 05
tysk 3abcF, 2aceMNS, 1a
oldtidskundskab 2d, 2x, 1a



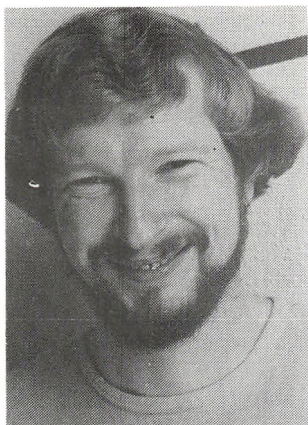
adjunkt
Helle Hellestøj (He)
Drosselvej 32
61 75 01
fransk 3x, 2y, 1a
dansk 3c, 3y



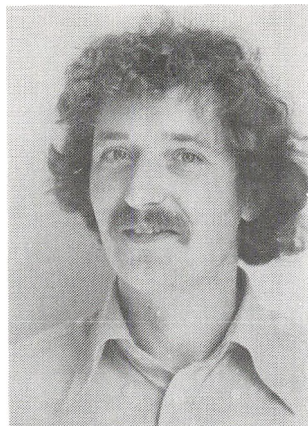
adjunkt
Finn Hermann (FH)
Ny Havnegade 54
61 40 69
fransk 3v, 2cMNS, 1x
forming 3abcv, 3yu, 2aczt,
2bxy, 2deyv, 1p, 1q



adjunkt
Kurt Morell Holm (Mo)
Skovglimt 20
61 02 28
geografi 3abcS, 3xzvN, 3xzvS,
3yuS, 2xyzN, 2xyzvutS, 1b, 1p



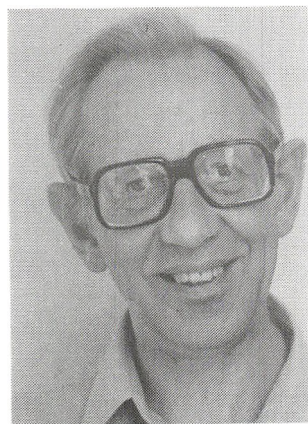
adjunkt
Ole Høgh-Rasmussen
Fruenshave 42
8732 Hovedgård
66 12 55
fransk 3y, 2dMNS, 2u, 1z
geografi 3yuN, 2xFM, 2utFM



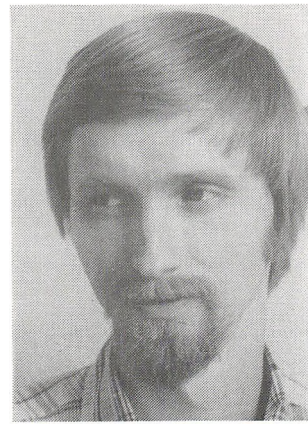
adjunkt
Hans Højklint (HH)
Toftevænget 4
62 49 84
dansk 3z, 2b, 2v
engelsk 1v



lektor
Harriet Jahn (HJ)
G1. Stensballe Strandvej 3
62 36 74
engelsk 3abcF, 2bdFN, 1u



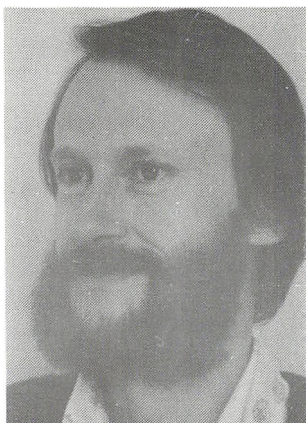
lektor
Arne Bjerregård Jensen (BJ)
Strandpromenaden 28
62 47 54
dansk 3a, 2e, 2x
oldtidskundskab 2a, 2e
latin 2aceMN



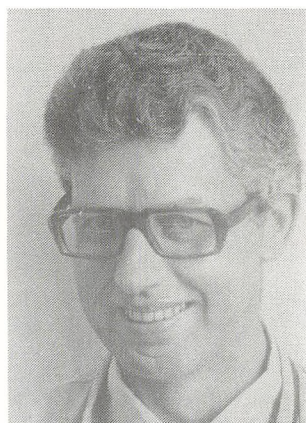
adjunkt
Kjeld Bjerrum Jensen (KJ)
Kirkebakken 10
7100 Vejle
81 60 08
tysk 2acF, 1p
engelsk 3abcM, 2eFN
boginspektor



regnskabsfører
Lilly Jensen
Blæsbjergvej 12
62 90 09



adjunkt
Preben Huus Jensen (Hu)
H.C. Andersensgade 8
62 07 49
fysik 3yuF, 2xyzN, 1u
matematik 3yMSuNS



adjunkt
Rasmus Jensen (RJ)
T. Hansensgade 31, 2.
8000 Århus C
historie 3v, 2y, 1a, 1z
fransk 3u, 2z, 1y



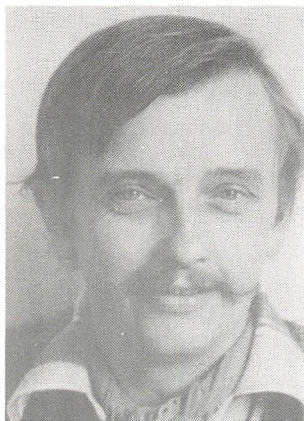
lektor
Vibeke Jensen (VJ)
Opalvej 12
62 91 45
latin 2bdMN, 1a, 1b, 1c
tysk 1xy



sekretær
Ilse Asbech Jepsen
Orkester alle 22
62 92 53



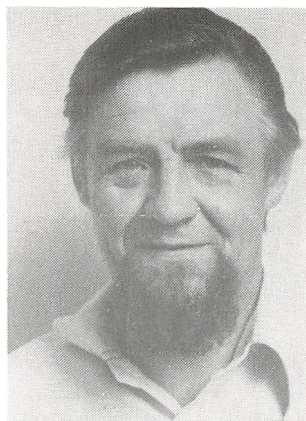
sekretær
Lis Johansen
Fasanvej 11
62 40 04



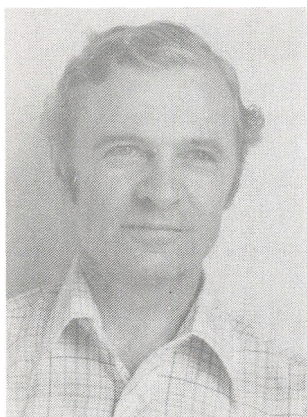
adjunkt
Per Carlo Johansen (PJ)
 Knøsvej 3
 8680 Ry
 06 - 89 84 75
 historie 2a
 dansk 3b, 2z
 studievejleder 3u, 2v, 2z, 1u, 1p,
 1q



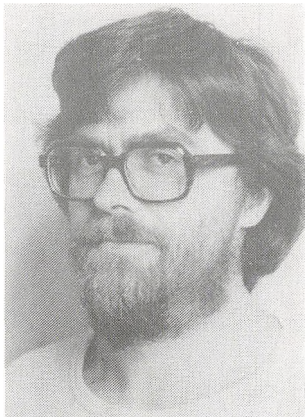
adjunkt
Bodil Jørgensen (Jø)
 Ellingvej 6, Bjødstrup
 8660 Skanderborg
 06 - 57 92 32
 biologi 3zFMS, 3vFMS, 2xyzN



pedel
Jens Kirkegaard
 Studentervænget
 62 59 24



studielektor
Knud Skytte Kristensen (SK)
 Bechsmindevej 4
 64 04 77
 engelsk 2bdMS, 1c
 fransk 3cMNS, 1b, 1t



adjunkt
Helge Kristoffersen (HK)
 Blichersvej 33, Over Randlev
 8300 Odder
 06 - 55 62 54
 russisk 3x, 2ax
 engelsk 1t



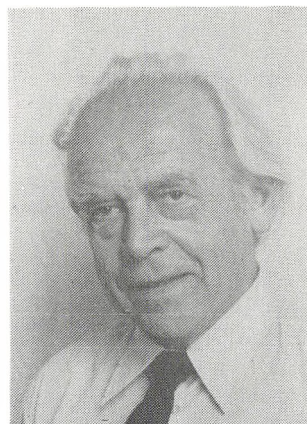
lektor
Lilian Unmack Larsen (UL)
 Nørresundsvej 1
 62 29 82
 dansk 2a, 2y, 1a
 tysk 1q



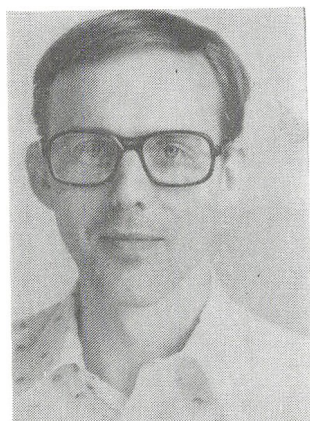
adjunkt
Bente Laursen (La)
 Slåenvej 3
 62 02 21
 musik 3abcxyzvM, 3bxv, 2bxu,
 1b, 1y
 studiejeleder 3b, 3x, 2b, 2y, 2d,
 1b, 1y



adjunkt
Søren Leutholtz (SL)
 Østergade 114
 62 90 42
 dansk 3x, 1b, 1y
 tysk 3abcMNS



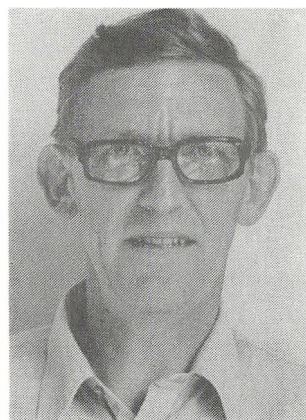
lektor
Kaj Lundby (Lu)
 Studentervænget 29
 62 59 78
 biologi 3a, 3b, 3xFMS, 3yFMS,
 3uFS



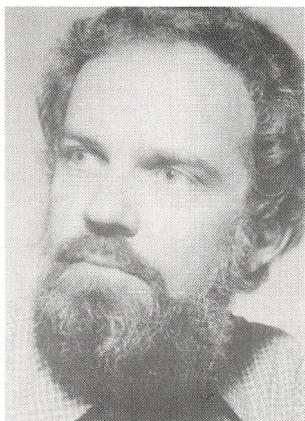
adjunkt
Arne Tolstrup Madsen (TM)
 Symfonialle 74
 61 33 67
 matematik 3yuF, 2b, 2xyzN, 1x



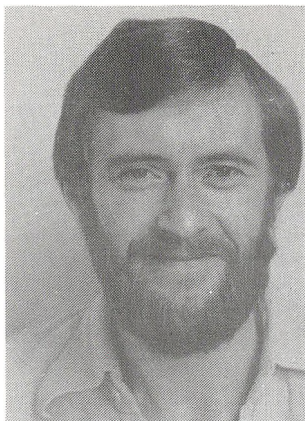
adjunkt
Inger Nymann Madsen (Ny)
 Torstedalle 37
 62 58 46
 engelsk 3abcN, 3abcS, 2acFN



lektor
Niels Majgaard (Ma)
 Gabelsvej 1
 65 72 03
 historie 3u, 2e, 2z, 1c
 oldtidskundskab 2t
 gymnastik 2cz, 1vt, 1pq
 studiejeleder 3v, 2e, 2t, 1t, 1z



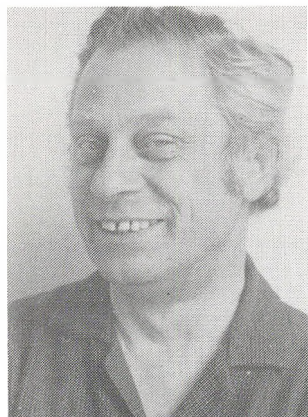
adjunkt
Thomas Mikaelson (Mi)
 Dagnæsalle 16
 61 45 14
 dansk 2c, 1q
 russisk 1ax
 studievejleder 3c, 3y, 2c, 2u, 1c,
 1v



adjunkt
Poul Erik V. Mortensen (PM)
 Morsøvej 11
 8660 Skanderborg
 06 - 52 34 53
 fysik 3vF, 3xMNSyN, 2xyzvutS
 matematik 3zvMNS, 2c



lektor
Gerda Munksgaard (M)
 Lerretgård
 8766 Nørre Snede
 77 12 02
 matematik 3xMNSyN, 2a,
 2yzF, 1p
 indre inspektor



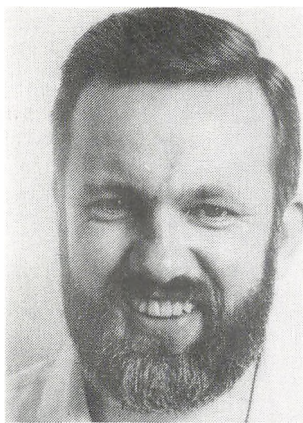
studielektor
Erik Nielsen
 Strandpromenaden 32
 62 45 29
 fransk 2eMNS, 2t



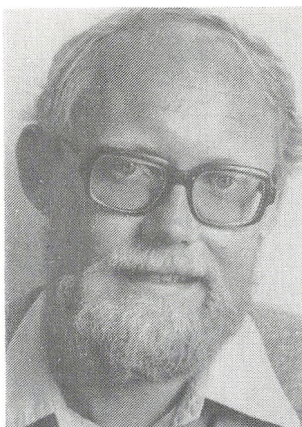
adjunkt
Margit Grønlund Nielsen (MN)
 Agervangen 17, Skovby
 8464 Galten
 06 - 94 50 74
 geografi 2bdeS, 2uvtN, 2yF, 2zFM



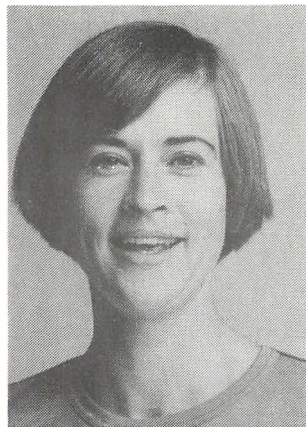
adjunkt
Margrethe Paradowski (Pa)
 Pigeonvej 9
 8270 Højbjerg
 06 - 27 17 56
 matematik 2e, 2utF, 2xyzvutS,
 1v



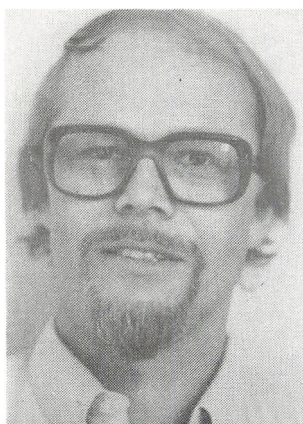
lektor
Jørn Jul Pedersen
Rønnebærvej 1
62 83 14
fysik 3zvMNS, 2xF
kemi 2xFMN, 1t
administrativ inspektør



adjunkt
Jens Gottschalk Rasmussen (G)
Vindingsvej 4
65 73 26
matematik 3vF, 2xF, 1t



timelærer
Jette Rasmussen (Rm)
Clarasvej 10
61 22 30
gymnastik 3ax, 3cz, 3uv, 2ax,
2cz, 1ax, 1by, 1cz, 1vt



lektor
Ole Rasmussen (OR)
Bellisalle 16
64 01 43
dansk 3v, 2u, 1c, 1x
dramatik 3abxv, 2bcdexyzvvt



adjunkt
Ida Røn (IR)
Siriusvej 19
62 92 71
historie 3c, 3z, 2b
engelsk 1x, 1z



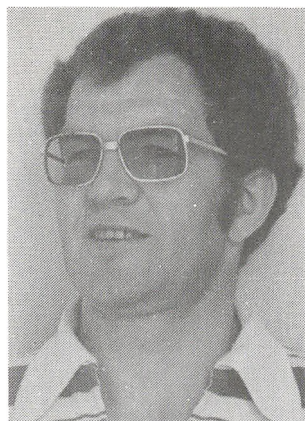
studielektor
Ole Samuelsen (Sa)
Solbakkevej 1
62 19 35
historie 3a, 3x, 3y, 2t, 1b, 1x,
1t



adjunkt
Inger Saugbjerg (IS)
Frederik Bajersgade 12, 1.
62 85 12
historie 3b, 2v, 1v
religion 3b, 2z
oldtidkundskab 2v, 1z, 1v



lektor
Paul Sigismund (Si)
Fuglevangsvej 10
62 61 95
fysik 2utF, 2uvtN, 1z
kemi 2yFN, 1z, 1u



adjunkt
Knud Erik Sørensen (S)
Grusdalsvej 30
65 63 56
fysik 2yzF, 1t
matematik 2vF, 1a



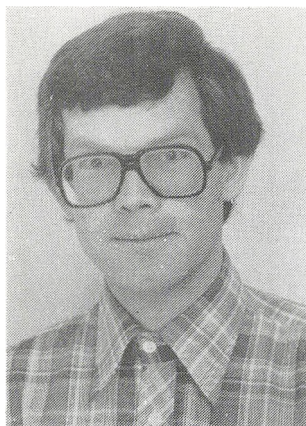
timelærer
Esther Therkelsen
Havnen 11
62 43 32
gymnastik 3ax, 2ax, 2t, 1ax,
1by, 1vt



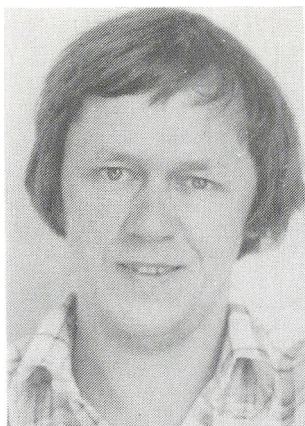
adjunkt
Agnes Schmidt Thomsen (AT)
Ryparken 11, 2.th
8660 Skanderborg
06 - 52 40 24
historie 2d, 2u
religion 3c, 3x, 3y, 2b, 2c, 2e, 2v,
2t



adjunkt
Dorte Thomsen (DT)
Vejlevej 33
62 07 10
fransk 3abcF, 3bMNS, 2v,
1c, 1v



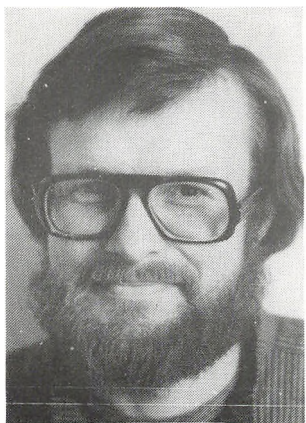
adjunkt
Niels Thomsen (NT)
Vejlevej 33
62 07 10
matematik 3xzF, 2uvtN, 1b, 1y



adjunkt
Uffe Troelsen (T)
Sydvestvej 79
61 10 28
dansk 3u, 1z, 1p
filmkundskab 3abxv, 3yzu,
2acdeyzvt, 2bxu



adjunkt
Birgit Ussing-Jepsen (BU)
Koralvej 21
61 04 12
fransk 3aMNS, 3z, 2ax, 2acF
studievejleder 3a, 3z, 2a, 2x,
1a, 1x



adjunkt
Henrik Vind (V)
Birkevej 1
8752 Østbirk
78 11 46
samfundsfag 3yuS, 2bdeS,
2xyzuvtS, 1q
historie 1u

ØKONOMISKE FORHOLD

Stipendier og lån

Du kan søge økonomisk hjælp, mens du går i gymnasiet eller på HF.

Er du 16 eller 17 år, kan du søge om ungdomsydelse. Ydelsen søges hos kommunen, og den er afhængig af din egen og dine forældres indtægt. Det er kommunen, som bestemmer, om du kan få noget og hvor meget.

Er du 18 år eller derover, kan du søge om at få S.U. (Statens Uddannelsesstøtte). Du får ansøgningskema på skolens kontor og afleverer det samme sted. S.U. er ét stipendium, d.v.s. at pengene ikke skal betales tilbage. Om du kan få S.U., og hvor meget du evt. kan få, afhænger af din egen og dine forældres indtægt og formue.

Desuden kan alle uddannelsessøgende over 18 år få statsgaranti for studielån optaget i banker og sparekasser.

Befordringsgodtgørelse

Du kan efter ansøgning køre gratis med offentlige transportmidler, hvis du bor 7 km eller mere fra skolen. I særlige tilfælde kan der gives tilskud til egen befordring.

Ansøgningskema fås på skolens kontor og afleveres samme sted.

Befordringsgodtgørelse er uafhængig af indtægts- og formueforhold.

NB!

I spørgsmål vedrørende økonomiske forhold kan du rådføre dig med Lis Johansen på kontoret eller med din studievejleder.

Stipendieoverskuds-fonden

Elever, der ønsker at komme i betragtning ved fordeling af stipendieoverskuds-fondens midler, skal ansøge herom senest den 31. oktober. Ansøgningsblanketter fås på skolens kontor.

(Det er muligt at søge stipendieoverskuds-fondens midler, selv om man ikke kan søge Statens Uddannelsesstøtte.)

Legater

En række legater uddeles ved skoleårets slutning efter indstilling fra lærerrådets legatudvalg. Enkelte legater kan søges. Dette bekendtgøres ved opslag.

RC 7000 dataanlæg

Skolen har i ca. 3 år haft et minidatamateriale af typen RC 7000 med 16K ferritlager. På anlægget findes en skærmterminal. Programmer og data kan overføres til papirhulstrimler, der hules på en strimmelhuller (100 tegn/sek.) og læses af en strimmellæser (500 tegn/sek.). Programmer, data og output kan udskrives på papir på en matrixskriver (80 tegn/sek.). Endelig kan programmer og data med en almindelig blyant skrives på stregmarkeringskort, som kan indlæses på en kortlæser. Anlægget står uden for et klasselokale, med terminalen på et rullebord så den kan køres ind i klasselokalet; her kan man tilslutte TV-apparater så teksten på skærmen kan ses af alle i en klasse. Når anlægget ikke bruges til undervisning, er det tilgængeligt for elever og lærere. Der holdes hvert år studiekredse, hvor eleverne kan lære at programmere og bruge anlægget.

Der undervises ikke i faget datalære på skolen; men dataanlægget bruges i forskellige fag, hvor det kan give nye muligheder bl.a. i samfundsfag ved anvendelse af økonomiske modeller, med hvilke konsekvenser af økonomiske indgreb kan beregnes (på grundlag af modellens antagelser), og i matematik, hvor der i forbindelse med sandsynlighedsregning har været simuleret tilfældige eksperimenter. Derudover har dataanlægget været benyttet som regneteknisk hjælpemiddel i fysik ved store beregninger, og i samfundsfag til opgørelse af resultater af spørgeskemaundersøgelser. Som valgfrit emne i matematik har en klasse beskæftiget sig med numeriske metoder, der omfattede fejl ved beregninger på datamaskiner og lommeregner, løsning af ligninger og numerisk integration; her indgik dataanlægget som en væsentlig del af undervisningen.

Arne Tolstrup Madsen

STUDIEREJSE TIL ATHEN

I ugen fra den 5.–13. januar 1979 foretog 2y, 2u, Leif Bruun, Hanne Hansen, Kirsti og Jens Bønløkke en studierejse til Athen i forbindelse med faget oldtidskundskab.

Den første dag vi tilbragte der, var en helligdag, og vi overværede en messe i katedralen "Metropolis" og foretog en by-vandring. Næste dag besøgte vi øen Aegina, hvor vi i bus kørte en smuk tur op til Afaia-templet. De øvrige dage så vi blandt andet det olympiske stadion, det nationale arkæologiske museum, Akropolis, Agoraen og Kerameikos-kirkegården. En af de sidste dage var det frivilligt, om vi ville til Delphi, Kap Sunion eller Eleusis. Det dejlige solskinsvejr den dag var med til at gøre de tre udflugter yderst vellykkede.

Vi er alle enige om, at vi fik et stort udbytte af turen. Det var spændende at se de vaser, skulpturer og templer m.v., som vi i forvejen kendte fra bøgerne om græsk kunst, og at komme de steder, hvor oldtidsgrækeren færdedes. Vores interesse for faget oldtidskundskab er steget betydeligt, og de oplevelser og indtryk turen gav os, har vi siden haft stor glæde og nytte af i den daglige undervisning. Opholdet i Athen betød også meget for kammeratskabet, fordi vi havde mulighed for at være sammen under mere afslappende forhold.

3y + 3u

HVILKEN VEJ? (ÅRETS SKOLEKOMEDIE)

Årets skolekomedie blev skrevet, spillet og instrueret af udelukkende elever, for første (?) gang i skolens historie. Det var et fantastisk spændende stykke arbejde, lige fra den allerførste gang, hvor vi sad i en lille gruppe og diskuterede mere eller mindre afsindige forslag til handlingen. Efter lange diskussioner havde vi handlingen klar, og så var det "bare" at få det skrevet ned i teaterform. Det var lettere sagt end gjort, men morsomt var det. Til sidst i "forfatterskabet" var der nogen, der snakkede om tidspres og andre ubehagelige ting, men vi nåede det da (selvom man måske kunne have ønsket sig lidt længere tid).

Der var omkring 30 mennesker, der havde lyst til at prøve lykken på de skrå brædder, og de kom da vistnok også allesammen på scenen mindst een gang.

Den sidste uge før opførelsen var der selvfølgelig travlt, men det var også skægt at spille på scenen, mens der samtidig var et hold afsted i byen efter et eller andet, et andet hold er ved at sætte tæpper op over hovedet på een, og et tredje hold prøver at indstille projektører, der skiftevis blænder og efterlader een i fortvivlet mørke. Måske glemte man en replik eller to i forvirringen, men det gik.

Den eneste kritik, der kan være berettiget, kunne måske være, at vi kunne have ønsket lidt bedre arbejdsbetingelser, blandt andet i form af tolerance for "kunsten".

Det kunne selvfølgelig ske, der kom mindre uoverensstemmelser mellem de omkring 37 mennesker, der ialt var tilknyttet komedien, når man sådan gik op og ned af hinanden og ikke fik andet end "væltet lokum" som fast føde i en uges tid, men jeg synes, der var bemærkelsesværdigt få "sure miner".

Jeg var enormt glad for at være med til at få det op at stå, og jeg kan virkelig på det varmeste anbefale næste års skolekomedie som noget man bør være med i.

Jacob Christensen, 3a

Fællesarrangementer i skoleåret 1978/79

- | | |
|-----------------|---|
| 25. oktober | – Paneldiskussion om U90 |
| 6.–10. november | – Emneuge ("Skole og samfund" eller "I-lande og u-lande") |
| 27. november | – Pia Raug, visesang |
| 22. december | – Houle Bækdal, visesang |
| 13. februar | – DGS-orientering |
| 29. marts | – Dan Turell |
| 23. april | – Amnesty International |
| 3. maj | – Theessink og Nørgaard, sang og musik |

Lærerkandidater

De fleste klasser oplever en eller flere gange at blive undervist af lærerkandidater, uden at det måske går op for alle hvad grunden er. Derfor denne lille artikel som et forsøg på en forklaring.

Definition: en lærerkandidat er en person med eksamen fra universitetet – eller anden tilsvarende læreanstalt – der gennemgår en prøve i praktisk undervisningsfærdighed på en gymnasieskole. Beståelsen af en sådan prøve samt af teoretisk pædagogikum er en betingelse for fast ansættelse i gymnasieskolen.

Begrundelse: undervisning er også en slags håndværk, som man ikke uden videre er kvalificeret til med en teoretisk uddannelse. Nyt for en kandidat er f.eks. udvælgelse og tilrettelæggelse af stof/emner, gennemførelse heraf i undervisningen samt forståelse af elevernes forudsætninger og niveau.

Administration: direktoratet fordeler kandidaterne på de enkelte skoler, der selv laver deres skema under hensyntagen til bl.a. følgende: 1) fag- og niveaumæssig fordeling af de pligtige 12 timer om ugen, 2) klassens tidligere tildeling af kandidater samt 3) vejledernes forudgående antal kandidater.

Vejledning og prøver: 1) Studielektorerne tilrettelægger et præsentationsmøde for kandidater og vejledere. 2) Kandidaterne kan følge en klasse og derefter deres fag en hel dag igennem. 3) I en kort periode overværelse af vejledernes undervisning. 4) Kandidaterne underviser selv med efterfølgende/forudgående vejledning, diskussion og kritik. 5) Ca. midtvejs i det halvårige forløb: Midtvejskursus for samtlige kandidater fagvis, samt første undervisningsprøve, fulgt af kritik og råd. 6) Til sidst anden prøve fulgt af beviset der karakteriserer alle vigtige aspekter af kandidaten som underviser. 7) Skriftlig teoretisk prøve.

Knud Skytte Kristensen

Lærerkandidater i efterårssemestret 1978

cand. mag. Birgit Bruun, dansk, dramatik

cand. phil. Hanna Christiansen, musik

cand. mag. Niels Jørgen Dinesen, samfundsfag, film

cand. et lic. scient. Mogens Rødbro, fysik, matematik

cand. mag. Jens Topholm, historie, russisk

Lærerkandidater i forårssemestret 1979

cand. phil. Hanna Christiansen, musik

cand. scient. Einar Bøving, fysik, matematik

cand. mag. Bo Worre, historie, fransk

cand. mag. Anette Nielsen, tysk, gymnastik

cand. mag. Ole Sonnichsen, engelsk, tysk

cand. mag. Marianne Iversen, engelsk, dansk

cand. mag. Birgit Skou, dansk, dramatik

cand. mag. Anne Margrethe Schwarz, dansk, dramatik

Eksamen 1978 og 1979

STUDENTEREKSAMEN 1978

Sproglig linje

N = nysproglig gren

S = samfundsfaglig gren

M = musikproglig gren

F = fransk forsøgsgræn

3a

S Baarvig, Birte
S Christensen, Alice Munkholm
N Christensen, Lise Buhl
S Friese, Anita Dorthea
N Hansen, Margit Rosendahl
M Holm, Kirsten Karoline
S Jakobsen, Tommy Ehlers
S Jensen, Lars Gabriel
F Jørgensen, Lise Lotte
F Knudsen, Anne-Mette
F Larsen, Jytte Nygaard
N Lerche, Bente Pedersen
N Madsen, Inge
M Nielsen, Birgit Ørnholt
F Nielsen, Susanne Toftgård
S Nielsen, Tina Woge
S Pedersen, Lisbeth
M Pedersen, Liselotte
F Pless, Penille
M Rasmussen, Elisabeth Østergaard
S Riismøller, Rune Klitgaard
N Stounbjerg, Jan
M Sørensen, Hanne Hartmann
M Sørensen, Lone Susanne

3b

F Andersen, Ella Annette
F Andersen, Karen Hedegård
S Andersen, Mogens Kjær
F Bak, Britta Jensen
M Bjarnesen, Jesper Martin
N Hjortshøj, Anne Vedel
N Jensen, Lene Stejnicher
M Jensen, Vibeke Bjerregaard
N Karlsen, Susanne Marie
N Kvium, Frans Peter
N Lauridsen, Jette Pia
F Lerche, Vibeke
M Lundsgaard, Michael
M Munksgaard, Lisbeth
M Nicolaisen, Betty Grauenkjær

N Nielsen, Inge Marie

F Pedersen, Ghita

M Rasmussen, Inger Birgitte

N Stounbjerg, Ole

N Sørensen, Kirsten

3c

N Apostoli, Pia Mirella
N Clausen, Anne Lise
S Danscher, Jesper Bo
F Dühning, Lisbeth
M Frederiksen, Susanne
N Grundahl, Hanne
N Hansen, Lena Friis
N Jensen, Inge Anette
N Jensen, Lis Paulin
N Lassen, Britta Thyrded
N Marsbøll, Susanne
S Munk-Madsen, Niels
F Nielsen, Zita Kjær
N Petersen, Kirsten
S Søgaard-Jensen, Søren
S Sørensen, Gitte Weinreich
F Tholstrup, Anne
F Wollenberg, Vibeke Bomholt

3d

F Bach, Lene Søndergaard
N Carlsen, Lene Gunhild
N Grand, Hanne
F Hansen, Jan Bjørlik
F Juul, Vibeke
N Langgaard, Lone Høj
N Larsen, Anette Nørregaard
F Larsen, Jørgen Lützau
N Meelsen, Anne Lundsgaard
N Mührmann-Lund, Jesper
N Nielsen, Annie Madsen
F Nielsen, Kirsten
N Nielsen, Lene
F Pedersen, Carsten Christoffer
N Rasmussen, Dorte Aagaard
F Rasmussen, Lykke Hannibal
N Rühne, Anne Mette Bjørn
N Schmidt, Berit Lisa
S Simonsen, Gitte Krogh
M Støvring, Michael Lyhne
N Vissing, Lene

Matematisk linje

F = matematisk/fysisk gren

S = samfundsfaglig gren

N = naturfaglig gren

M = musik-matematisk forsøgsgren

3x

S Andersen, Jessie, Sederstrøm
F Christoffersen, Steen Kirkedal
N Filskov, Per
S Hansen, John Paulin
N Jensen, Birgitte
S Jensen, Ib Konrad
F Jensen, Lena
S Jensen, Ulla
N Jørgensen, Anne Fuglede
S Korsgaard, Rigmor
F Larsen, Torben Bubandt
S Lund, Haakon
M Nielsen, Lisbeth
S Nielsen, Tommi
F Pedersen, Erik
S Pedersen, Mette Boel
F Petersen, Finn Valdemar Rode
F Plovst, Henrik
N Rasmussen, Jan Marx
F Skovgård, Inge-Marie
F Skovsted, Esben
F Sønderby, Svend Peter
N Sørensen, Bente Dencker
N Sørensen, Elsebeth Refsgaard
S Sørensen, Steen
N Warncke, Erik

3y

N Andersen, Stig Busk
F Drost, Gitte Willer
F Gylling, Lisbeth Beck
S Hansen, Anne Mette Bonde
F Hansen, Palle
F Høeg-Petersen, Henrik
F Jakobsen, Karin
N Jensen, Birthe Bjerring
N Jensen, Meta
F Jepsen, Jørn Michael Rüger
M Jørgensen, Anne Buhl
F Kirkegaard, Bente
M Kristensen, Henrik Uldall
F Kristensen, Peter Støjberg
F Kristiansen, Per Brynning

S Ladefoged, Holger
F Michaelsen, Hanne Skovby
F Nielsen, Børge
F Nielsen, Peter Fast
F Olesen, Susanne Bjerg
F Pedersen, Michael
F Rasmussen, Lars Erik

3z

F Aunsborg, Hans-Christian
F Brandt, Lisbet
S Brøgger-Jensen, Torben
N Calundan, Lone Bircherod
N Christensen, Stig
N Clausen, Nini Catha Arnbjörn
N Gade, Gitte
F Grabau, Peter
F Hansen, Hans Christian
F Jensen, Flemming Schmidt
S Jensen, Mogens Stoustrup
N Jensen, Søren Rafael
N Klitgaard, Karen
F Knudsgaard, Poul Ingemann
N Myrhøj, Charlotte
S Møller, Peter
N Nielsby, Ulla
F Nielsen, Jørgen Ejnar Møller
F Olsen, Jan Bækgaard
S Pedersen, Lena Thorsø
S Ravn, Niels Erik Schaltz
F Sørensen, Anton
N Winkler, Solvejg

3u

F Andersen, Henrik
N Andersen, Vivi Brita
F Bjerg, Carsten
F Eriksen, Berit Valentin
F Graversen, Mads Harder
N Hansen, Vibeke Albæk
S Jensen, Carl Lykke
F Kristensen, Anette
F Larsen, Poul Erik
N Nielsen, Kirsten Bundgaard
S Nielsen, Susanne Bøgelund
F Nissen, Niels Kim Trend
F Nymand, Ole Skøtt
M Nøhr, Merete Søndergaard

M Olsen, Niels-Jørgen
F Ribberholt, Jens Carsten
F Schaumann, Søren
F Sørensen, Erik Kjær
F Winther, Jørgen

3y

F Andersen, Carsten Storgaard
F Bjerg, Anna-Christa
F Boldsen, Marianne Vinther
M Christensen, Torben Frøsig
S Eriksen, Carsten Surkjær
F Eriksen, Hans
F Hansen, Dorthe Vangsgaard
N Hansen, Jytte Sommer
S Høgh, Søren Erik
F Isaksen, Søren Dalmose
F Jahn, Peter Georg
F Jensen, Birger
F Jensen, Torben Christian
F Lundfold, Rita
F Nielsen, Anni Juhl
F Nielsen, Christian Juel
F Pedersen, Kirsten Hede
S Poulsen, Lene Holst
F Svendgaard, Hakon
N Søndergaard, Lone Høj
N Sørensen, Hanne Dam
F Thomassen, Lisbeth Skibsted

HF-EKSAMEN 1978

2p

Andersen, Jette Holst
Dueholm, Bent
Erlandsen, Jørgen Thyrgaard
Frandsen, Britta Bylow
Glassow, Lene
Iversen, Jørgen Birk
Jørgensen, Laila
Jørgensen, Randi Karmark
Kragh, Marius
Larsen, Helle Møller
Matthiasen, Kirsten
Mikkelsen, Gitte
Møller, Jørgen Krogh
Nielsen, Birgitte Bro
Olesen, Lise

Pedersen, Jenny Rahbek
Pedersen, Karen Anette
Schierff, Birgit
Schnoor, Inger
Thomsen, Susanne
Wiborg, Kirsten
Zeeberg, Pia
Østerbæk, Birgit Larsen

2q

Andersen, Britta Taudal
Andersen, Henrik Wieland
Bojsen, Carsten
Buk, Lisa
Carlsen, Annette Fiala
Christiansen, Linda
Clausen, Elisa Leni Frøstrup
Fabild, Lise Fabricius
Gjesse, Dorte Thygesen
Hansen, Susanne Berit
Henriksen, Inger
Jensen, Helle Juhl
Jørgensen, Frits Kjær
Jørgensen, Inger Holst
Kiesbuy, Lisa
Klausen, Birte Skov
Koch, Jane Susanne
Larsen, Annette Pia
Møller, Pernille Rosenørn
Nielsen, Per Bukhave
Petersen, Sigrid Elisabeth Stærk
Ramstedt, Gerda Nørgaard
Schmidt, Pia
Sommer, Ingrid
Wulff, Ulla Vinther

STUDENTEREKSAMEN 1979

Sproglig linje

- N* = nysproglig gren
S = samfundsfaglig gren
M = musiksproglig gren
F = fransk forsøgsgræn

3a

- S* Andersen, Nelly Marie
S Backer, Susanne
N Bank, Karen
N Brølø, Tonny Pallisgaard
F Fischer, Anne-Merete Stücker
M Gottlieb, Kirsten
S Jensen, Elsebeth Solveig
N Jensen, Laila Anita
S Jensen, Søren Kruse Holm
M Larsen, Karin
S Liboriussen, Kaja
M Lorentzen, Inger Merete
S Pedersen, Gitte Skouborg
N Pedersen, Helle Ankerstjerne
M Pedersen, Thomas Bruno
S Petersen, Vibeke Hougaard
S Petry, Dorte
N Sørensen, Birgit
F Sørensen, Kirsten Aagaard

3b

- M* Agerholm, Birgitte
N Andersen, Grethe
F Andersen, Hanne Kathrine
F Hansen, Lene Anette Damsgaard
F Henriksen, Dominique Monin
S Henriksen, Keld Gantzhorn
S Himmelstrup, Kirsten
F Hove, Lene
S Højsgaard, Ketty Dæncker
S Jensen-Storch, Mogens
S Kristensen, Berit Vandborg
N Kristensen, Karen Holst
S Lauridsen, Dorte
F Lauritzen, Kirsten Møller
N Nikolajsen, Lone
S Philipsen, Birthe
N Rehof, Niels Jakob
M Windfeldt, Helle Lindum
N Wulff, Vivi Vinther

3c

- N* Andersen, Birgit Wiborg
N Christensen, Karen Juul
F Christensen, Marianne
M Danscher, Erik Bo
N Hjortshøj, Mette Vedel
F Høyer, Anne Vibeke
S Jensen, Frank Guldbæk
N Jensen, Lis Heilskov
F Jensen, Lise Lotte
F Juhler, Lena Christiane
F Kjerkegaard, Elisabeth
S Knudsen, Carsten
N Koba, Lene
N Larsen, Ilse
F Linnet, Kis Pedersen
S Munksgaard, Mette
N Pedersen, Connie Bækgaard
F Pedersen, Käthe Zoll Sejten
N Søvang, Gitte
F Vejle, Anja

3d

- F* Berg, Jette Troels
S Bjerre, Steen Stefan
S Etzerodt, Trine
N Frederiksen, Mona Lund
S Hansen, Lisbeth
F Jespersen, Gitte Bay
M Jessen, Dorte Rolsted
F Kragekjær, Tina
F Madsen, Annette Skov
N Madsen, Joan Linnegaard
F Nielsen, Pia Ravnholt
N Pedersen, Morten Aksel
N Rasmussen, Helle Højmark
S Rasmussen, Margit Bjerremand
M Seeberg, Marianne
F Sestoft, Gunhild
N Sørensen, Gitte Misfeldt
F Thamel, Hanne Øgendahl

Matematisk linje

F = matematisk/fysisk gren

S = samfundsfaglig gren

N = naturfaglig gren

M = musik-matematisk forsøgsgræn

3x

N Bagge, Søren
F Bjerg, Karen Ingeborg
N Herløv, Jesper
N Jensen, Michael Bech
F Jensen, Tyge Pontoppidan
N Jensen, Vibeke Kolbæk
S Jespersen, Palle Nygaard
F Johansen, Kirsten Nørskov
S Jørgensen, Arvid Erik
N Jørgensen, Lene Kjær
M Krak, Vibe Helen
N Madsen, Palle
N Mahs, Eigil Antonio
N Nielsen, Michael Lund
S Nissen, Kim Hother
S Pedersen, Connie Daugaard
N Pedersen, Helle Mærsk
F Rasmussen, Birte Vinther
F Rasmussen, Peter Thorup
N Schmidt, Birthe
F Sommer, Birgit
F Witt, Henrik Holger

3y

N Andersen, Jørgen
F Baastrup, Karen Margrethe
N Ditlefsen, Claus Becher
N Graversen, Jan
N Hansen, Bo Frits
N Hansen, Michael Aarup
F Hansen, Per Morten
F Holst, Vivi
S Jensen, Erik
F Jensen, Henning Peter
F Kjær, Morten Them
F Knudsen, Steen
N Majgaard, Bodil
F Munksgaard, Astrid Helene
F Pedersen, Brian Alsted
F Sørensen, Esther
N Sørensen, Gitte Møller
N Sørensen, Leif

F Sørensen, Peter Sven

F Thomsen, Jesper

S Vinther, Mona Rachel Jørgensdatter

3z

N Abild, Anne-Mette
F Andersen, Else Nyvang
F Andersen, Lise Lotte Bangshaab
F Boye, Vibeke
S Bregendahl, Tove
F Grønskov, Jens Frederik
F Hansen, Jette
S Hansen, Torben Brøchner
F Hededal, Poul
F Hussmann, Mikael
F Jensen, Henrik Holm
F Jepsen, Nis Fink
F Jørgensen, Peter Tarp
F Laursen, Birthe
S Meding, Henrik Carl
F Nielsen, Bent
S Nielsen, Lene Vestergaard
F Pedersen, Claus Møller
F Pedersen, Kjeld Bruno
F Porsgaard, Jørn
S Rasmussen, Gudmund Winther
S Schmidt-Sørensen, Søren
F Secher, Jenny
S Steffensen, Jan Bitsch Bechmann
N Sørensen, Karsten Aase

3u

S Andersen, Birgitte
F Andersen, Sten Andreas
N Bjørklund, Lone
F Christensen, Flemming Frøsig
F Flinch, Carsten
F Hansen, Kim Skjelmosse
M Ipsen, Kim Byriell
S Jensen, Anders Bruun Milegaard
F Jensen, Jimmy Carsten Midtgaard
F Jensen, Jørn Østergaard
S Knudsen, Helle Møller
F Kristensen, Michael Seltz

F Kristensen, Preben
S Kristensen, Tom Deichmann
F Kristiansen, Bo Friborg
N Laursen, Hans Jørn
F Malling, Palle Levin
S Olesen, Bente
F Poulsen, Virpi
S Rasmussen, Bent Rønn
F Sodemann, Morten
S Therkildsen, Kirsten Wittenbjerg
N Vasegaard, Hanne
F Vilsgaard, Torben

3v

S Andersen, Ann
F Busekist, Lone
F Demant, Arne
S Dyrgaard, Hanne
N Hansen, Astrid Ruegaard
N Hansen, Bjørk Trøst
F Hansen, Steen Granly
F Holm, Claus
N Ibsen, Poul
S Jensen, Lars Baastrand
S Jensen, Michael Bach
S Jensen, Susanne Hyldborg
S Jørgensen, Lissy
S Kjeldsen, Robert Skov
F Kristensen, Jimmy
F Larsen, Jan Salomon
F Lund, Jesper Matzen
F Mortensen, Mogens Høj
F Månsson, Peter
F Nielsen, Carl Jørgen Juhl
F Sørensen, Brian Erland
F Thinghus, Lars Rye

HF-EKSAMEN 1979

2p

Christensen, Linda
Faaborg, Heidi
Hald, Birthe Overby
Hededal, Inge
Jakobsen, Jette Langelund
Jensen, Kirsten
Jensen, Kirsten
Johansen, Anders Bruun
Klostergaard, Annette
Kristensen, Flemming Gade
Larsen, Anne Katrin
Madsen, Anna-Grethe Fynbo
Madsen, Erik Juul
Meyer, Eva
Mikkelsen, Janne Rosendal
Nielsen, Hanne
Nielsen, Lone Elizabeth Helmann
Pedersen, Anita
Pedersen, Jytte Molbeck
Rasmussen, Torben
Svendsen, Elin
Sørensen, Hanne Kjær
Sørensen, Lone Birgitte
Sørensen, Tove Anette
Troelsen, Peter Møller

2q

Andersen, Birte Ashhøj
Andersen, Ib
Andersen, June Alice Vallentin
Carlsen, Dorte
Espersen, Anne-Marie
Frandsen, Anna Halling
Gydesen, Karen
Hansen, Gitte Willum
Hansen, Susanne
Jensen, Allan Dalmark
Jensen, Else Brødsgaard
Jørgensen, Helle Røgind
Krarup, Charlotte Jeanette
Madsen, Dorte
Madsen, Helga Kørup
Madsen, Lisbet
Naldahl, Annette Vindelev
Nielsen, Brita
Nielsen, Mette Marie
Pedersen, Finn Kjelstrup
Rasmussen, Lisbeth
Rybka, Jonna Eva
Smidt, Vibeke
Thomsen, Hanne Marie
Toft-Hansen, Carsten

Redaktionsudvalg: Kaja Liboriussen, 3a
Henning Jensen, 3y
adjunkt Kirsten Arleth
adjunkt Thomas Mikaelson
lektor Jørn Jul Pedersen

Fotografier: lektor Paul Sigismund
adjunkt Ole Høgh-Rasmussen

Oplag: 1400

Tryk: tekst & tryk, 8700 horsens, 05 - 61 30 11

