



Danskernes Historie Online

Danske Slægtsforskeres Bibliotek

Dette værk er downloadet fra Danskernes Historie Online

Danskernes Historie Online er Danmarks største digitaliseringsprojekt af litteratur inden for emner som personalhistorie, lokalhistorie og slægtsforskning. Biblioteket hører under den almennyttige forening Danske Slægtsforskere. Vi bevarer vores fælles kulturarv, digitaliserer den og stiller den til rådighed for alle interesserede.

Støt vores arbejde – Bliv sponsor

Som sponsor i biblioteket opnår du en række fordele. Læs mere om fordele og sponsorat her: <https://slaegtsbibliotek.dk/sponsorat>

Ophavsret

Biblioteket indeholder værker både med og uden ophavsret. For værker, som er omfattet af ophavsret, må PDF-filen kun benyttes til personligt brug.

Links

Slægtsforskernes Bibliotek: <https://slaegtsbibliotek.dk>

Danske Slægtsforskere: <https://slaegt.dk>

Skole nr.



1980

INDHOLD

Forord	5
Plan over skolen	6-7
Ringetider	8
Ferieplan	8
Introduktionsdagene	9
Skolens styrende organer	10-11
Skolens administration	12
Skolens foreninger	13
Skolens serviceorganer og faciliteter	14
Studiekredse/fritidsaktiviteter	15-16
Ordensregler	17
Studierejser	17
Trafik, glemte sager, forsikring, opslagstavler, højtaleropkald, morgenmøder	18
Økonomiske forhold	19
Mødepligt og forsømmelser	20-21
Noter om undervisningen	22-23-24
Hvem er hvem ?	25-36
Navne fra 1979/80	37-38-39
Lærerkandidater m.v.	40

HORSENS STATSSKOLE

Årsberetning og introduktionskrift 1980

FORORD

Om at gå på gymnasiet og på HF på Horsens Statsskole

Det hefte, du holder i hånden, er i første række tænkt som en hjælp for dem, der begynder undervisningen på Horsens Statsskole i sommeren 1980.

Dit første indtryk af skolen vil rimeligvis være en stor og indviklet bygning og et mylder af mennesker, hvoraf du kun kender ganske få.

Det skyldes, at skolen i mange år har været ene om at skulle huse dem, der ønskede at gå i gymnasiet i den nordlige del af Vejle Amt. Desuden huser vi det 2-årige dagkursus til HF i Horsens by.

Denne situation er nu ved at ændres. I 1979 begyndte gymnasiet i Tørring og i 1980 starter et gymnasium i Horsens sydlige del. Det vil i løbet af et par år føre til, at antallet af elever og studerende på skolen vil falde, indtil det svarer til det antal, skolen er bygget til. Dette fald vil ganske givet betyde en forbedring af arbejdsvilkårene og mulighederne for kontakt mellem elever og lærere og mellem eleverne indbyrdes.

Men de næste par år vil blive overgangsår. Et antal lærere vil søge andre steder hen. Det medfører lærerskift og andre afbræk i planlagte undervisningsforløb.

I sådanne overgangstider er det vigtigt, at alle prøver at holde kontakt med hinanden og sørger for, at vanskeligheder af den ene eller af den anden art ikke får lov at ligge nede under gulvtæppet, men kommer frem i dagens lys og bliver drøftet igennem.

Lærerråd, lærerforsamling, fællesudvalg, elevernes fællesmøder, morgenmøderne og skolebladet Heureka er steder, hvor tingene kan drøftes igennem. Hvem der er med, og hvad de laver, kan du læse om på de følgende sider.

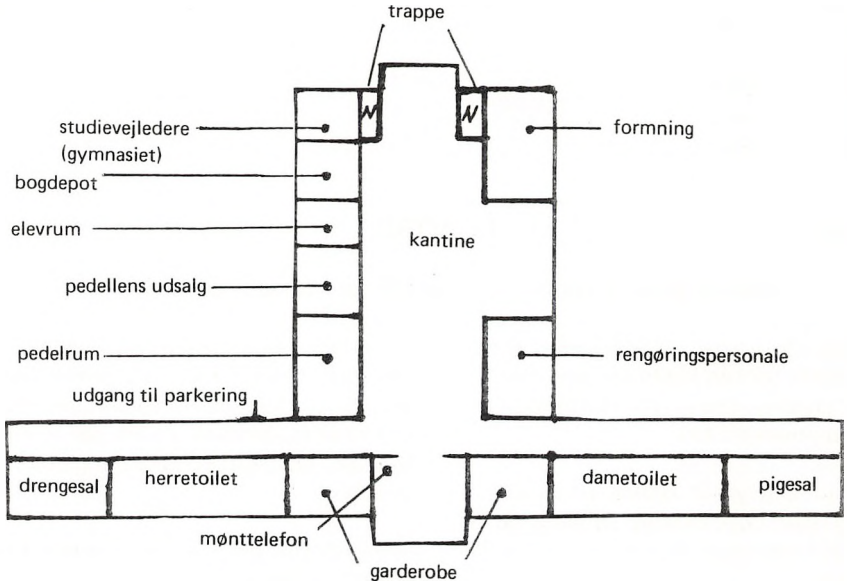
Men udover disse mere formelle forsamlinger kan der være behov for andre, f.eks. mellem elever på et enkelt hold/klasse. Der skal være tid til sådanne møder. Kan de ikke klares i frikvarterer og mellemtimer eller efter skoletid, må der tages en undervisningstime til det. Rektor har i denne forbindelse mulighed for at stille et antal undervisningstimer til rådighed for en klasse/hold til fælles drøftelser, blot sådanne timer spredes ud over ugens skema på en rimelig måde. Ønsker man en sådan time, skal man derfor henvende sig til rektor.

Det er også vigtigt at holde fast ved, at en lang række forhold på Horsens Statsskole skyldes regler, der er bestemt af sædvane, eller beslutninger truffet på en af ovennævnte forsamlinger. Sådanne regler kan derfor laves om, eller nye tilføjes, hvis der viser sig behov for det.

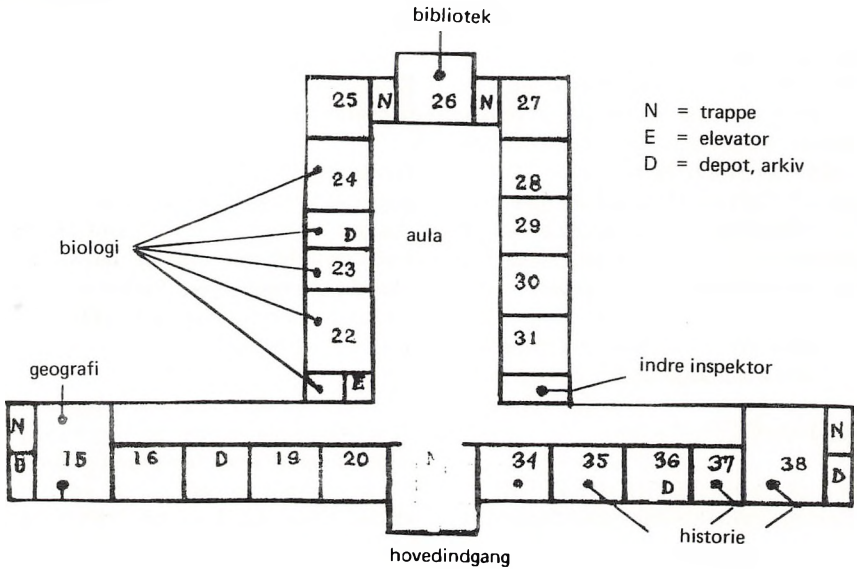
Derfor: Hvis du i de år, du arbejder på Horsens Statsskole, støder på ting og sager, der ikke fungerer efter hensigten, eller som du mener, de bør foregå, må du være med til, at det bliver taget op og drøftet igennem. Initiativet hertil er først og fremmest dit.

Lars Bjørnebo

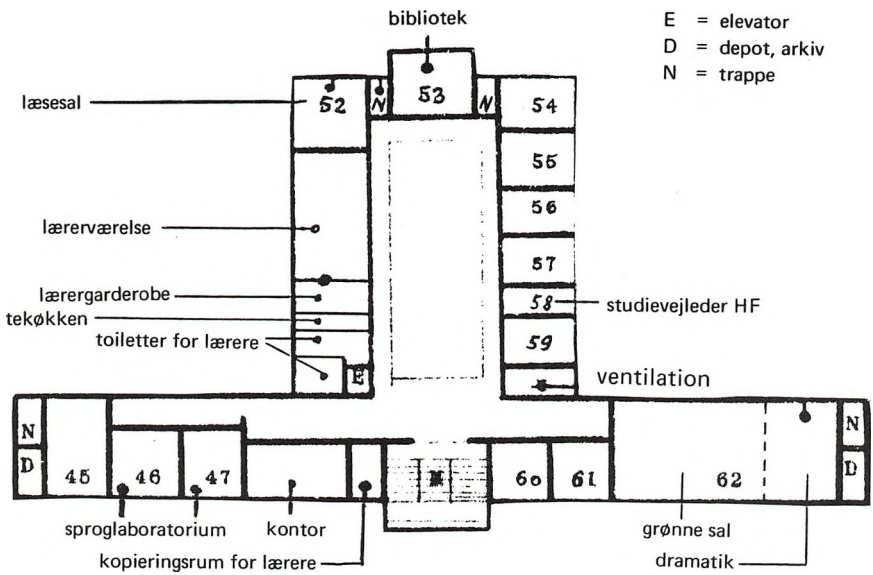
PARTERRE



STUEN

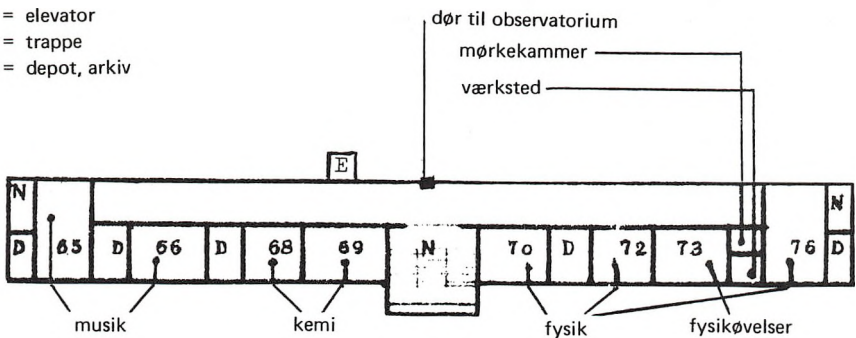


1. SAL



2. SAL

E = elevator
 N = trappe
 D = depot, arkiv



GODT AT HUSKE

Ringetider

1. time:	8.00– 8.45	5. time:	11.55–12.40
2. time:	8.55– 9.40	6. time:	12.45–13.30
3. time:	9.50–10.35	7. time:	13.40–14.25
4. time:	10.45–11.30	8. time:	14.35–15.20
Frokost:	11.30–11.55		

Ferieplan for skoleåret 1980/81

For skoleåret 1980/81 er der fastsat følgende fridage og ferier (de nævnte dage medregnes).

Efterårsferie:	mandag den 20. oktober til fredag den 24. oktober
Juleferie:	tirsdag den 23. december til fredag den 2. januar
Påskeferie:	mandag den 13. april til tirsdag den 21. april
St. Bededag:	fredag den 15. maj
Kristi Himmelfartsdag:	torsdag den 28. maj
Grundlovsdag:	fredag den 5. juni
Pinseferie:	mandag den 8. juni
Sommerferie:	mandag den 22. juni til fredag den 7. august.

Ferieplanen kan fraviges, hvis et flertal i samarbejdsudvalget ønsker det, dog først efter tilfældelse fra direktoratet for gymnasieskolerne og HF.

INTRODUKTIONSDAGENE

De første tre dage på Horsens Statsskole vil forme sig som introduktionsdage, hvor I vil få lejlighed til at lære hinanden og jeres lærere at kende under lidt andre former end "de sædvanlige". I vil bl.a. komme til at deltage i en række "gruppeøvelser", og I vil blive instrueret i hvordan man danser "lanciers" – et traditionsrigt indslag i fester på Horsens Statsskole.

Nedenfor kan I se et skema over introduktionsdagens forløb.

VELKOMMEN OG GOD FORNØJELSE !

PROGRAM FOR 1.g.

	MANDAG 11/8	TIRSDAG 12/8	ONSDAG 13/8
8.00– 8.45	Modtagelse i aula: velkomsttale. Med en tutor forlader eleverne klassevis aulaen.	Lanciers	Lanciers
8.55– 9.40 (9.30)	Gruppeøvelser (præsentation) og diktering af skema ved tutorer. Pause: sodavand	Gruppeøvelser	Gruppeøvelser
9.50–10.35	Lanciers	Skematime	Skematime
10.45–11.30	Gruppeøvelser og bogudlevering	Lanciers	Gruppeøvelser
11.55–12.40	Gruppeøvelser og bogudlevering	Gruppeøvelser	Lanciers
12.45–13.30		Gruppeøvelser	Evt. lanciers

FEST fredag den 15/8 kl. 19.30–1.00 for nye elever, tutorer og lærere.

PROGRAM FOR 2. HF, 2. og 3.g.

Mandag den 11/8: fri.

Tirsdag den 12/8: undervisning (og bogudlevering).

SKOLENS STYRENDE ORGANER

Fællesudvalget

er et kontaktorgan mellem eleverne og skolens ledelse og lærerne. Normalt består FU af rektor, lærerrådsformanden, 3 valgte lærere og 4 valgte elever (3 fra gymnasiet, 1 fra HF). Men vi har forsøgsvis fået tilladelse til at arbejde med ialt 5 elevrepræsentanter og 5 lærerrepræsentanter, herunder rektor, der er udvalgets formand.

Valget til FU gælder for et skoleår og foretages hurtigst muligt efter sommerferien.

FU træffer afgørelse vedrørende introduktionsdage, studieuger, fællestimer, studie-kredse og sager der angår elevernes trivsel (fester, skolekomedie, fritidsaktiviteter og forskellige praktiske forhold).

Fællesudvalget affatter desuden skolens ordensregler.

FU kan ikke på dagsordenen optage sager, der vedrører skolens fag- og timefordelingsplan eller den enkelte lærers forhold og undervisning. Sager vedrørende enkelte elever kan kun behandles, hvis den pågældende elev er indforstået hermed.

Lærerrådet

Lærerrådet består af de ved skolen ansatte lærere. I en række sager, der vedrører undervisningen og skolens hverdag, har lærerrådet besluttende eller rådgivende myndighed.

Lærerrådet afgør eller afgiver indstilling i sager vedrørende:

- forsøgsundervisning,
- anskaffelse og fornyelse af undervisningsmidler,
- mundtlige årsprøvers form, forløb og omfang,
- afholdelse af introduktionsdage og studieuger.

Lærerrådet skal udtale sig (skal "høres") i sager vedrørende:

- antallet af klasser og grenhold,
- time- og fagfordeling mellem lærerne,
- opslag af ledige stillinger,
- budgetforslag,
- byggesager,
- ekskursioner.

Lærerrådet kan afgive udtalelser og stille forslag til rektor om alle spørgsmål vedrørende skolen/kursus. Normalt inviteres repræsentanter for elever og det teknisk-administrative personale til at deltage i møderne uden stemmeret.

Lærerrådets formand er Henning Dochweiler.

Fællesmødet

Fællesmødet er vores elevorgan. Det repræsenterer os overfor Fællesudvalget, organisationer og andre kontakter udenfor skolen.

Fællesmødet finder sted i aulaen, og alle fremmødte har samme ret til at tale og stemme.

Møderne planlægges og styres af Koordineringsudvalget. Dette består af to elever fra hvert klassetrin i gymnasieafdelingen og to HF'ere. Valget af disse elever vil foregå ca. tre uger efter starten på skoleåret.

Fællesmødet har forskellige faste udvalg:

Postudvalget, som skal sørge for sortering og omdeling af den daglige post til eleverne.

Lærerrådsudvalget, som skal sende observationer til lærerrådsmøder, samt referere disse for Fællesmødet.

Fællesarrangementsudvalget, som koor-

dinerer de forskellige forslag til fællesarrangementer.

Desuden kan Fællesmødet nedsætte midlertidige udvalg til at arbejde med specielle opgaver.

Det er også Fællesmødets opgave at arrangere valget af de fem elever i Fællesudvalget. Dette valg foregår, ligesom valget til Koordineringsudvalget, ca. 3 uger efter sommerferien.

Lærerforsamlingen

Lærerforsamling omfatter alle lærere, der underviser på skolen. Rektor er formand.

Lærerforsamlingen behandler spørgsmål om elevernes forhold i relation til deres standpunkt. Den skal på passende tidspunkter – og navnlig ved skoleårets begyndelse – drøfte elevernes arbejdsbyrde med henblik på at opnå en jævn fordeling, såvel på ugens forskellige dage som på skoleåret.

Det sidste (om fordelingen af arbejdsbyrden) har vist sig meget vanskeligt at gennemføre i praksis. Den ordning, vi foreløbig er endt med, består i, at rektor med jævne mellemrum sammenkalder repræsentanter for de enkelte klasser, og at man der drøfter, hvad der måtte være af problemer.

SKOLENS ADMINISTRATION

Rektor Lars Bjørnebo
har kontortid kl. 12-13 og træffes bedst i
frikvarteret efter 5. time.

Adjunkt Niels Thomsen
er administrativ inspektor, og

adjunkt **Kurt Morell Holm**
skemalægger.

Sekretariatet omfatter:

Lilly Jensen,
Lis Johansen, og
Ilse Asbech Jepsen.

Skolens pedel er **Jens Kirkegaard,**
som desuden bestyrer kiosken i parterre-
etagen.

Pedelmedhjælpere er:
Børge Rask Andersen og Edmund Hansen.

Hedvig Kirkegaard
laver kaffe og te til lærerne.

Særlige hverv blandt lærerne:

Indre inspektion (der især registrerer for-
sømmelser):
Gerda Munksgaard og N.H. Broch-Mikkelsen.

Studievejleder (HF):
Per Carlo Johansen.

Studievejledere (gymnasiet):
**Per Carlo Johansen, Bente Laursen, Niels
Majgaard, Thomas Mikaelson og Birgit
Ussing-Jepsen.**

Boginspektor:
Kjeld Bjerrum Jensen.

Bibliotekar:
Henning Dochweiler.

Studielektorerne **Knud Skytte Kristensen,**
Erik Nielsen, Ole Samuelson og Per Geckler
fører tilsyn med skolens lærerkandidater og
overværer timer hos lærerkandidater ved
andre skoler.

Studielektor **Per Geckler** er fagkonsulent i
direktoratet for gymnasieskolerne og HF (og
har derfor nedsat timetal ved skolen).

SKOLENS FORENINGER

D.G.S.

Danske Gymnasieelevers Sammenslutning er vores fagforening. Den er tværpolitisk og søger at varetage vores fælles interesser på det skolepolitiske område. Af landets ca. 120 gymnasier er ca. 50 medlem af DGS, men det er Horsens Statsskole ikke.

DGS er repræsenteret i bl.a.: Rådet for Uddannelsesstøtten, Kollegierådet, Det centrale Uddannelsesråd, Arbejdsudvalget vedr. Skoleradio/TV, Landscentralen for Undervisningsmidler og Det sociale Kollegiebygge-selskab. Gennem disse råd og udvalg har DGS mulighed for at påvirke udformningen af gymnasieskolepolitikken.

På Horsens Statsskole er der oprettet en DGS-gruppe, som behandler lokale og lands-dækkende spørgsmål. Gruppen holder møde en gang om ugen, og alle interesserede er velkomne! Gruppen søger gennem aktiviteter – f.eks. i form af debatteater, vægaviser, plancher og paneldiskussioner – at holde skolens elever orienterede om de aktuelle skolepolitiske forhold.

Ca. tre gange om året sender DGS-gruppen repræsentanter til lands- og repræsentant-skabsmøder, hvor DGS's linie bliver lagt. Disse repræsentanter har kun status som observatører. For at Horsens Statsskole kan øve indflydelse på DGS, må skolen være medlem. Medlemskab sker ved kollektiv indmeldelse af alle skolens elever, og det er DGS-gruppens overordnede mål at det sker. Velkommen til skolen og vel mødt til det ugentligt DGS-gruppemøde, som der indkal-des til over højtaleren.

Heureka

Heureka er vores skoleblad. Her har du mulighed for at fremføre dine meninger eller starte debatter. Redaktionen, der leder Heureka, vil være glad for at modtage ind-læg. Disse kan afleveres direkte til redak-tionen eller i den røde postkasse udenfor elevrummet. Ved anonyme indlæg bedes navnet anført af praktiske årsager.

Heureka er en selvejende institution og er derfor uafhængig af skolens andre organer. Bladet udkommer 6-7 gange om året, og desuden udgives Index (fortegnelse over skolens elever) og Blå Bog af Heureka.

Alle skolens elever har mulighed for at blive medlem af redaktionen. Det kræver ingen specielle evner at være med til at lave Heureka, blot man er interesseret i at gøre et styk-ke arbejde, d.v.s. møde op til de ugentlige

redaktionsmøder (tirsdag i spisefrikvarteret i elevrummet) og til de lay-out-møder, der er ved hver udgivelse. Arbejdet, der udføres, er ikke lønnet, da Heureka kører med et ret stramt budget. Vi glæder os meget til at se nogle nye ansigter efter sommerferien, fordi vi står i en akut mangel på mennesker.

Redaktionen består i øjeblikket (næsten) kun af 3.g'ere, så derfor MØD OP ved et møde og find ud af, om du er interesseret, eller snak med nogle redaktionsmedlemmer. Redaktionen er ved skoleårets begyndelse:
Camilla Marstrand 2.v Annette Goll 3.b
Erik Winkler Nielsen 2.v Dorte Berntsen 3.b
Johanne Albjerg Eva Fischer 3.d
Søren Hansen 2.t Annette Nissen 3.d
Anne Bach 3.a Søren Damsgård 3.u

HSI

(Horsens Statsskoles Idrætsforening)

Skolen stiller om eftermiddagen sine gymna-stiksale til rådighed for denne forening, såle-des at elever og lærere kan få lejlighed til at dyrke f.eks. badminton, bordtennis og vol-leyball. Der kræves et lille beløb for med-lemskab af foreningen. Fra skoleåret 1980-81 mangles der elever, der sammen med den nuværende bestyrelse vil tilrettelægge og for-dele tider i sale o.s.v. Se iøvrigt opslag ved skoleårets begyndelse.

Bestyrelse ved skoleårets begyndelse:

Brian Fisker 3.u Andre Outzen 3.t
Morten Markussen 3.t

HSG

HSG er skolens elevforening. Dens opgave er at stå for fester og forskellige kulturelle arrangementer. Man kan være medlem af HSG gennem køb af medlemskort, hvilket giver 5-10% rabat i nogle af byens forret-ninger (fortegnelse over disse kommer i Heureka).

Det er HSG's bestyrelse, der afgør, hvilke ar-rangementer, der skal løbe af stabelen, men den vil selvfølgelig gerne have forslag fra medlemmerne. Du skal være meget velkom-men til at blive medlem af bestyrelsen, men det skal i den forbindelse nævnes, at der er ca. 2 timers oprydning efter hver af de ca. 7 fester, der holdes i løbet af skoleåret.

Velkommen fra bestyrelsen!

Michael Nielsson 2.u
Hanne Helms 3.e
Tina Rignel 3.x

SKOLENS SERVICEORGANER OG FACILITETER

Studievejledning

Fra 1979 har studievejledningen omfattet såvel HF som alle tre klassetrin i gymnasiet.

Studievejlederne har følgende opgaver:

1) De skal i timer med de enkelte klasser varetage undervisningen i studieteknik, erhvervsorientering og grenvalgsorientering i 1.g. — 2) De kan bistå klasserne i løsningen af eventuelle problemer gennem afholdelse af "klassens time". — 3) De skal være rådgivere for de enkelte elever m.h.t. individuelle problemer. Her kan være tale om personlige og familiemæssige forhold eller spørgsmål vedrørende tiden efter eksamen, f.eks. erhvervs- og uddannelsesvalg, ophold i udlandet, vejledning vedrørende adgangsbegrænsning til uddannelser, sociale og økonomiske forhold under studierne m.m.

Studievejledere i gymnasiet er Bente Laurson, Niels Majgaard, Thomas Mikaelson, Birgit Ussing-Jepsen og Per Carlo Johansen, som desuden er studievejleder i HF. Sidstnævnte har sit kontor i nr. 58 på 1. sal, mens de øvrige har kontorer i parterreetagen. Der vil i begyndelsen af skoleåret komme opslag om studievejledernes træffetider. Du vil altid kunne få tilladelse til at forlade undervisningen for at tale med en studievejleder.

Gennem din studievejleder kan du komme i kontakt med socialrådgiver, skolepsykolog og studievejledere ved andre uddannelsesinstitutioner.

Skolen har en samling af foldere, piecer, studieplaner og bøger om uddannelse og erhverv. Den findes tilgængeligt i et skab på gangen foran "Grønne sal" (nr. 62), og du er velkommen til at bruge den på stedet.

Horsens Statsskoles Bibliotek

Hovedbiblioteket og bibliotekets kontor finder du i skolens nordlige fløj (modsat indgangen). Foruden dette hovedbibliotek med en ret stor samling af ældre litteratur og dansk og udenlandsk skønlitteratur er

der på skolen fagbiblioteker for fysik, kemi, biologi og geografi.

Udlån fra hovedbiblioteket sker ved henvendelse til bibliotekaren (træffetider: se opslag på døren), men det er også muligt at låne bøger via faglæreren. Adgang til og udlån fra fagbibliotekerne sker ved henvendelse til en lærer i vedkommende fag.

I løbet af efteråret vil der blive givet en orientering i brugen af biblioteket.

I hjørnet mellem hovedbibliotek og lærerværelse finder du læsesalen. Denne er vel-forsynet med håndbøger, leksika og forskellige opslagsværker. Bøgerne, tidsskrifterne og aviserne på læsesalen må kun benyttes på stedet. Der er åbent hver skoledag fra 8-17.

På læsesalen findes desuden en forslagsprotokol, hvor du er velkommen til at foreslå anskaffelse af bøger og tidsskrifter. Biblioteksudvalget, hvor også eleverne er repræsenteret, vil så tage stilling ud fra sit skræbende budget.

Kiosk

Skolens kiosk ligger i parterreetagen. Der kan du købe sodavand, mælk, små franskbrød samt forskellige former for lækkerier.

Elevrum

Lige ved siden af kiosken ligger elevrummet. Der kan du opholde dig i frikvarterer og mellemtimer. Det er også meget brugt som mødelokale for skolens elevorganisationer. Der står desuden en skrivemaskine, som er til rådighed for eleverne.

Adgang til duplikatorer m.v.

Hvis eleverne skal have kopieret eller trykt materiale, skal der være en lærer til stede i kopieringsrummet. Hvis det er til privat brug, skal det betales. Materiale til brug ved fællesmøder m.v. er gratis.

STUDIEKREDSE/FRITIDSAKTIVITETER

Skolens astronomiske kikkert

Mennesket har sat sin fod på Månen, sonder har besøgt Merkur, Mars, Venus og Jupiter. Disse begivenheder fascinerer os alle og stimulerer interessen for at rette blikket mod stjernehimlen. Til måne- og planetobservationer er en lille prismekikkert udmærket, men: enhver kikkert har sin himmel!

I kuppelbygningen på skolens tag er der en astronomisk linsekikkert med en 13 cm åbning og en forstørrelse på op mod et par hundrede gange. Kikkerten er solidt monteret, og den kan bevæges frit om to akser, der står vinkelret på hinanden. Opstillingen er ækvatoriel, idet den ene akse peger mod himlens nordpol og dermed er parallel med Jordens omdrejningsakse. Ved at dreje kikkerten om denne akse kan man ophæve virkningen af Jordens rotation og fastholde stjernerne i kikkertens synsfelt. Kikkerten er forsynet med et elektrisk drivværk.

Hvad kan man da se i skolens kikkert? Typiske fænomener som Månens kratere, Venus' faser, polkalotterne på Mars, Jupiters bælte og Saturns ringsystemer er ualmindelig smukke i denne lysstærke kikkert. Stjerne-hobe og gaståger er imponerende syn, mange dobbeltstjerner opløses, og farven af de klare stjerner kan lettere bestemmes. I kikkerten opløses Mælkevejen selvfølgelig og så i myriader af stjerner.

Der undervises ikke i astronomi på skolen, og der er ikke almindelig adgang til kikkerten. Hvis der er tilstrækkelig stor interesse, vil der blive afholdt en studiekreds, hvor brugen af kikkerten vil indgå. Hvis man ønsker mere information, eller hvis man "i utide" skulle få lyst til at bruge kikkerten, kan henvendelse rettes til Knud Erik Sørensen.

RC 7000 dataanlæg

Skolen har et minidatamateriale af typen RC 7000 med 32K ferritlag (16 bit). På anlægget findes en skærmterminal. Programmer og data kan overføres til papirhulstrimmel, der hules på en strimmelhuller med en hastighed af 100 tegn/sek. og læses af en strimmellæser med en hastighed på op til 500 tegn/sek. Programmer, data og output kan udskrives på papir på en matrixskriver. Endelig kan programmer og data med en almindelig blyant skrives på stregmarkeringskort, som kan indlæses på en kortlæser. Anlægget står uden for et klasselokale, med terminalen på et rullebord, så den kan køres ind i klasselokalet. Her kan man tilslutte TV-apparater, så teksten på skærmen kan ses af alle i en klasse. Når anlægget ikke bruges til undervisning, er det tilgængeligt for elever og lærere. Der holdes hvert år studiekredse, hvor interesserede elever kan lære at programmere og bruge anlægget.

Der undervises ikke i faget datalære på skolen, men dataanlægget bruges i forskellige fag. I samfundsfag benyttes anlægget til opgørelse af resultater af spørgeskemaundersøgelser og i forbindelse med økonomiske modeller, med hvilke konsekvenser af økonomiske indgreb kan beregnes (på grundlag af modellens antagelser). Da svarene fra programmerne kommer straks efter at indgrebene er angivet, har eleverne mulighed for at eksperimentere sig frem til en løsning, der opfylder visse krav. I matematik har flere klasser beskæftiget sig med numeriske metoder, der omfattede fejl ved beregninger på datamaskine og lommeregner, løsninger af ligninger og numerisk integration. Her indgik datamaskinen som en væsentlig del i undervisningen. Derudover bruges anlægget i matematik f.eks. inden for sandsynlighedsregning til simulation af tilfældige eksperimenter og til tegning af søjlediagrammer og histogrammer. I fysik har anvendelserne været beregninger i forbindelse med en elevøvelse og behandling af planetbevægelser. Yderligere oplysninger fås ved henvendelse til Arne Tolstrup Madsen.

Skolekor og skoleorkester

Uden for skoletiden er der mulighed for at deltage i sang og sammenspil i forskellige grupper.

Skolekoret holder prøve en gang om ugen – alle er velkomne til at deltage. Der kræves kun, at man synger nogenlunde rent.

Ordet "skoleorkester" dækker mange forskellige aktiviteter. Vi har et mini-big-band, som spiller såvel rock som jazz i forskellige afskygninger, men der er også en kvindegruppe, et par rock-grupper, og så dannes der mindre officielle grupper, når der er behov for det. Skolen råder over en del instrumenter til udlån, især blæseinstrumenter.

Grupperne medvirker til skolens forskellige arrangementer, såsom juleafslutning, evt. skolekomedie, forårskoncert og morgenmøder, men der har også været koncerter uden for skolens rammer. Således regner vi med, at koret skal holde julekoncert i Frelsers Kirke.

Herudover vil der være mulighed for at deltage i week-end stævner og -kurser, når de måtte opstå.

Skolekomedie

En gang om året indbydes alle interesserede elever og lærere til at medvirke i årets skolekomedie. Således afholdt vi den store årlige skolefest lørdag den 1. marts, og i den anledning havde en gruppe elever og en lærer lavet en teaterforestilling, som vel nærmest må kaldes en collage over temaet "ungdom og kærlighed". Stykket blev spillet som en slags areateater midt for den ene langside i aulaen og med publikum på tre sider plus på balkonen. Teksten til forestillingen bestod af selvskrevede monologer og dialoger med musikalsk underlægning, og hertil kom enkelte "lånte" tekster, bl.a. to digte af Tove Ditlevsen.

Som sædvanlig var den lange instuderingsperiode mægtig spændende og gav et godt sammenhold mellem de medvirkende, og også selve forestillingen på festaften synes vi selv forløb tilfredsstillende, ikke mindst fordi publikum var engageret og med fra starten.

På gruppens vegne
Ole Rasmussen

Ordensregler

TOBAKSRYGNING må under ingen omstændigheder foregå i klasseværelserne, da vi mener det er en menneskeret at arbejde i et røgfrit lokale. I frikvartererne kan man ryge i sofagrupperne og i parterreetagen.

ØL: bortset fra fester må der ikke drikkes øl på skolens grund.

Kortspil om penge er ikke tilladt.

Studierejser

Studierejser er udlandsrejser, der ikke kan få støtte fra skolens bevilling til ekskursioner. De kan afvikles på to måder:

1. I ferierne. Direktoratet har åbnet mulighed for, at lærerrådet kan give tilladelse til at inddrage "ganske enkelte dage" i en sådan rejse, d.v.s. 2-3 dage før eller efter en ferie. Om det er en betingelse, at alle skal deltage, er således op til lærerrådet.

2. I undervisningstiden. Der kan søges om tilladelse til, at studierejser afvikles i undervisningstiden, d.v.s. omfatter mere end 3 dage. Direktoratet plejer at give tilladelsen, men altid på betingelse af, at hele holdet deltager. Denne betingelse er af direktora-

ret tænkt som en beskyttelse af de elever, der ikke kan klare rejsen økonomisk. De skal have vetoret overfor denne brug af undervisningstiden, idet de i givet fald ville gå glip af en uges undervisning.

Hvis I går i gang med at planlægge en studierejse til udlandet, må I gøre jer denne problematik klar og tænke konsekvenserne igennem.

Det er blevet fremhævet, at man blot kunne søge Swanes legat. Hertil må siges, at dels er Swanes legat ikke i første række beregnet som støtte til studierejser, dels er antallet af studierejser blevet så stort, at man ikke kan hjælpe alle ad den vej, og da slet ikke, hvis tilskuddet fra Swanes legat skal forslå noget for den enkelte.

Hvis man planlægger en studierejse til udlandet i undervisningstiden, må man derfor gøre op med sig selv, om man vil være med på de betingelser, som direktoratet stiller. Vil man det, må holdet se i øjnene, at der skal skaffes nogen penge, udover det som den enkelte deltager selv kan skaffe fra arbejde, familie eller Swanes legat.

Til enhver ansøgning om studierejser i undervisningstiden bør der derfor være et forslag til, hvordan klassen/holdet vil tilvejebringe disse ekstra penge, d.v.s. at der skal vedlægges et budget for hele rejsen. Dette budget skal udarbejdes så tidligt, at alle studierejser kan vurderes under et i bestyrelsen for Swanes legat.

Andet

Trafik til og fra skole:

Knallerter skal køre ad Lovbyvej. Både cykler og knallerter anbringes på de dertil indrettede pladser – og trækkes gennem skolegården. Biler anbringes på den store parkeringsplads. Busholdeplads: på den lille parkeringsplads.

Glemte sager

afleveres på inspektorkontoret.

Forsikring:

Skolen har ingen erstatningspligt for glemte eller bortkomne sager, ej heller for cykler eller motorkøretøjer. Vi opfordrer jer til at sørge for, at I gennem jeres forældre er ansvars-, tyveri- og ulykkesforsikrede.

Opslagstavler:

Det er meget vigtigt at holde sig orienteret om, hvad der foregår på skolen. Meddelelser af enhver art bringes på opslagstavlerne i parterreetagen. Væn jer til at se på dem hver dag.

Højtaleropkald:

Der kommer lejlighedsvis meddelelser til lærere og elever over skolens højtaleranlæg. Såfremt elever ønsker meddelelser bragt på denne måde, skal de rette henvendelse til kontoret i 3. frikvarter.

Morgenmøder for hele skolen

afholdes i aulaen efter behov på rektors foranledning, som regel i frikvarteret efter 2. time. – Her kan alle sager af fælles interesse forelægges, ligesom alle her har mulighed for at meddele sig til resten af skolen.

ØKONOMISKE FORHOLD

Stipendier og lån

Du kan søge økonomisk hjælp, mens du går på gymnasiet eller på HF.

Er du 16 eller 17 år, kan du søge om ungdomsydelse. Ydelsen søges hos kommunen, og den er afhængig af din egen og dine forældres indtægt. Det er kommunen, som bestemmer, om du kan få noget og hvor meget.

Er du 18 år eller derover, kan du søge om at få S.U. (Statens Uddannelsesstøtte). Du får ansøgningsskema på skolens kontor og afleverer det samme sted. S.U. er et stipendium, d.v.s. at pengene ikke skal betales tilbage. Om du kan få S.U., og hvor meget du evt. kan få, afhænger af din egen og dine forældres indtægt og formue.

Desuden kan alle uddannelsessøgende over 18 år få statsgaranti for studielån optaget i banker og sparekasser.

Befordringsgodtgørelse

Du kan efter ansøgning køre gratis med offentlige transportmidler, hvis du bor 7 km eller mere fra skolen. I særlige tilfælde kan der gives tilskud til egen befordring.

Ansøgningsskema fås på skolens kontor og afleveres samme sted.

Befordringsgodtgørelse er uafhængig af indtægts- og formueforhold.

NB!

I spørgsmål vedrørende økonomiske forhold kan du rådgøre dig med Lis Johansen på kontoret eller med din studievejleder.

Stipendieoverskuds-fonden

Elever, der ønsker at komme i betragtning ved fordeling af stipendieoverskuds-fondens midler, skal ansøge herom senest den 31. oktober. Ansøgningsblanketter fås på skolens kontor.

(Det er muligt at søge stipendieoverskuds-fondens midler, selv om man ikke kan søge Statens Uddannelsesstøtte.)

Legater

En række legater uddeles ved skoleårets slutning efter indstilling fra lærerrådets legatudvalg. Enkelte legater kan søges. Dette bekendtgøres ved opslag.

MØDEPLIGT OG FORSØMMELSER

Mødepligt

Såvel i gymnasiet som i HF er der mødepligt til timerne og pligt til at aflevere skriftlige opgaver. Forsømmelser skal registreres og kan medføre, at eleven ikke indstilles til eksamen. Dette kan dog kun ske efter mundtlig og skriftlig advarsel, og afgørelse træffes af direktoratet for gymnasieskolerne og HF.

Grundlaget for dette kan du (for gymnasiets vedkommende) finde i "Cirkulære om evaluering og meddelelser til Hjemmet" af 1/2 1980 og i "Bekendtgørelse om Højere Forberedelseksamen" af 24/4 1974. — I september 1979 vedtog Lærerforsamlingen følgende retningslinier for, hvordan kontrollen med forsømmelser skal administreres:

Opgørelse af forsømmelser og fremgangsmåde ved afgivelse af mundtlige og skriftlige varsler, vedtaget på Lærerforsamling 19.9.1979

A – Gymnasiet

1. Den nuværende opgørelsesmetode fortsætter. Forsømmelserne tælles sammen månedligt v/indre inspektorer.
2. Mundtlig varsel gives, når en elev har forsømt noget der ligner 10% af den indtil da afviklede undervisning. Mundtlig varsel gives af rektor, ledsaget af en opfordring til at tale med studievejleder. Fortsætter forsømmelserne på samme niveau gives nyt mundtligt varsel.
3. Skriftligt varsel gives tidligst en måned efter mundtlig varsel, hvis forsømmelserne ikke aftager. Varslet ledsages af en opfordring til at tale med studievejleder.

4. Den enkelte lærer og de indre inspektorer gør rektor opmærksom på elever, der bør mundtlig eller skriftlig varsles. Rektor meddeler indre inspektorer og studievejleder, når varslingen har fundet sted.

5. I forbindelse med manglende aflevering af skriftlige opgaver benyttes følgende fremgangsmåde:

a. Opgaver der afleveres ugentligt: Her skønner læreren, om de kan afleveres senere. Hvis ikke, regnes de som forsømmelser og der gives mundtlig og skriftligt varsel, jvf. pkt. 2-4.

b. Opgaver, der afleveres med større mellemrum end en uge: Her sætter læreren en ny passende frist. Afleveres der ikke til denne frist, giver læreren eleven og kontoret skriftlig besked om at aflevere arbejdet på kontoret senest en uge efter. Afleveres arbejdet på kontoret efter denne uge, gives mundtligt varsel. Samme sker, hvis arbejdet ikke afleveres. Anden gang et skriftligt arbejde i samme fag ikke afleveres til den af læreren fastsatte frist, indgiver læreren en skriftlig anmodning til rektor om at få opgaverne inddraget. Rektor giver eleven en skriftlig "rykker" og fastsætter en ny frist. Giver dette ikke resultat, får eleven skriftligt varsel.
I gentagelsestilfælde afholdes møde med rektor og elevens lærere om evt. indberetning.

B. HF

6. Den nuværende opgørelsesmetode fortsætter med månedlige sammentællinger på hvide skemaer.

7. Varsler gives som i gymnasiet, også for skriftlige arbejder.
8. De indre inspektorer gør rektor opmærksom på, hvem der skal varsles.

C. Indstilling til eksamen

9. Afgørelse af, hvorvidt en elev skal indstilles til eksamen eller om der skal tages forbehold, finder sted på lærerforsamlingen i marts for gymnasiets vedkommende, eller på ekstraordinære møder i tiden derefter.
10. Afgørelsen træffes af elevens lærere.
11. For HF's vedkommende træffes afgørelsen løbende og i samråd med studievejleder og den pågældendes lærere.

Disse retningslinier kan tages op til revision, hvis lærere og/eller elever måtte ønske det.

Sygdom og andre former for fravær

Går man syg hjem i løbet af dagen, skal man aflevere en sygeseddel på inspektorkontoret i nr. 32 samt meddele det til den

lærer, man skal have i den følgende time. Efter fravær på grund af sygdom afleveres ligeledes en sygeseddel på inspektorkontoret. — Sygesedler fås sammesteds.

For gymnastik gælder særlige regler, som meddeles af gymnastiklæreren.

Ønsker man at få fri fra skole, skal man henvende sig til rektor senest dagen før. Anmodning om ekstraordinær ferie og frihed vil kun blive imødekommet i ekstraordinære tilfælde. Rektor oplyser skriftligt inspektør om en sådan tilladelse, og eleven bør mundtligt meddele de lærere, man skal have de pågældende timer, at man har fået fri.

Formålet med ovennævnte fremgangsmåder er, at alle bør have noget skriftligt at holde sig til, hvis der skulle opstå problemer for den enkelte med hensyn til overholdelse af mødepligten.

For god ordens skyld skal tilføjes, at mødepligten selvfølgelig også omfatter skolens lærere og øvrige ansatte, og at administrationen også er forpligtet til at føre kontrol med deres fravær.

NOTER OM UNDERVISNINGEN

Karakterer

Karakterer gives efter 13-skalaen.

I gymnasiet gives årskarakterer ved skoleårets afslutning. Desuden skal der gives standpunktskarakterer mindst een gang i årets løb. Lærerrådet kan dog beslutte at give karakterer to gange, men dette sker som regel kun, hvis eleverne gennem fællesmødet udtrykker ønske om det.

For eleverne i 3.g afholdes skriftlige terminsprøver i december og marts. Resultatet af disse prøver indgår som en del af grundlaget for fastsættelsen af standpunkts- og årskarakterer.

Standpunktskarakterer fastsættes normalt efter en drøftelse med den enkelte elev. Årskarakterer i fag, der afsluttes samme år, skal være givet før eksamensplanens offentliggørelse og må ikke drøftes med den enkelte elev.

Karaktererne ledsages ofte af kommentarer fra faglærerne (kommentaren kræves dog kun, hvis karakteren er 5 eller derunder, eller ved større udsving). Karakterbøgerne skal underskrives af forældre eller værge, indtil eleven fylder 18 år. Derefter kan eleven selv skrive under.

I H.F. gives ikke termins- eller årskarakterer, kun eksamenskarakterer og karakter for 2.-årsopgaven. Hvis eleverne ønsker det, og Lærerrådet godkender det, kan der dog afholdes frivillige skriveøvelser i de fag, hvor der er skriftlige prøver. Sådanne skriveøvelser vil i så fald blive afviklet i marts-april måned.

Oprykning

Eleverne i gymnasiet træffer selv sammen med deres forældre afgørelse om oprykning i næste klasse. Ved skoleårets afslutning kan Lærerrådet og tilråde en elev at gå en klasse om. Lærerrådet kan også råde en elev til at gå ud af skolen, hvilket normalt er ensbetydende med, at studiestøtten bortfalder. (Såfremt en elev, der

er rådet til at gå ud, vælger at fortsætte, kan lærerforsamlingen senere erklære eleven studieegnet igen, hvorefter studiestøtten vender tilbage).

Eksamen

Gymnasiet slutter med studentereksamen. Den består af 4 skriftlige og 6 mundtlige prøver (på "fransk forsøgsgren" dog 5 skriftlige og 5 mundtlige prøver). Af de mundtlige prøver afholdes 1 eller 2 normalt efter 2. eller 2.g. I de fag, hvor mundtlig prøve bortfalder, overføres årskarakteren som eksamenskarakter (særlige regler ved visse grenvalg). Eksamenskarakteren er middelværdien af årskarakterernes og eksamenskarakterernes gennemsnit.

HF-kursus slutter med højere forberedelseseksamen. Der afholdes eksamen i alle fag undtagen musik/formning og idræt som fællesfag. I fællesfagene biologi, geografi, matematik, tysk og samfundsfag er der eksamen efter 1. HF. Man kan dog undlade at gå til eksamen i de fag, man skal have som tilvalg i 2. HF.

For at bestå såvel HF-eksamen som studentereksamen kræves, at man har 5,5 i gennemsnit og opfylder "13-reglen", d.v.s. at summen af de to laveste karakterer plus gennemsnittet af de øvrige karakterer skal give mindst 13. For studentereksamen gælder, at man skal bestå på årskarakterer for sig og eksamenskarakterer for sig.

Sygeeksamen

Hvis man p.g.a. sygdom ikke har gennemført eksamen, kan man komme til sygeeksamen i august/september samme år. Hvis man p.g.a. sygdom ikke kan møde til en af de fastsatte skriftlige eller mundtlige prøver, skal man snarest give rektor besked om det — og senest inden den pågældende prøves afslutning. I modsat fald betragtes man som udeblevet og kan først tilmeldes eksamen igen året efter.

Bliver man syg under en prøve, men alligevel fuldfører den, kan man ikke komme til sygeeksamen.

Hvis man bliver syg i den mundtlige eksamensperiode og sygdommen ikke er af længere varighed, end at det er muligt at flytte eksaminationen indenfor den ordinære eksamenstermin, har man ikke krav på at komme til sygeeksamen i august/september. Man har dog ikke pligt til at gå op til eksamen i to fag på samme dag.

Tilmelding til sygeeksamen sker på en særlig blanket og kræver lægeattest. **Blanketter skal afleveres inden sommerferien.**

Reeksamination

Under visse omstændigheder kan HF-studerende og gymnasieelever i 1. og 2.g tage en eksamen om (re-)eksamination). Herom gælder følgende bestemmelser:

Gymnasiet: Hvis man i et fag får 00 eller 03 til studentereksamen efter 1. eller 2.g kan man komme til reeksamination i august/september samme år, dog kun hvis man har 5 eller derover i årskaraktter. — Hvis man i et fag, der afsluttes efter 1. eller 2.g men ikke udtages til eksamen, har fået 00 eller 03 i årskaraktter, kan man forlange at komme til eksamen i det pågældende fag i august/september. I så fald tæller prøven med blandt de ialt 10 prøver til studentereksamen. — Man kan ikke reeksamineres i fag, der afsluttes i 3.g.

HF: Man kan gå til eksamen i samme fag 3 gange. Hvis man får 00 eller 03 i et fag, der afsluttes efter 1. HF, kan man gå til reeksamination i august/september samme år. Får man 5 eller derover, kan man først reeksamineres ved næste ordinære eksamen (maj/juni). Har man ved afslutningen af 2. HF ikke bestået HF-eksamen, kan man gå til reeksamination i august/september i et eller flere fag efter eget valg.

Ved reeksamination er det på HF højeste karakter der tæller, mens det i gymnasiet er den sidst opnåede karakter der gælder,

uanset om den er højere eller lavere end den første.

NB!

Tilmelding til reeksamination i august/september skal ske til kontoret inden sommerferien.

Fællesarrangementer:

Et antal timer tages hvert år ud af skemaet og benyttes til fællesarrangementer, som planlægges af fællesudvalget. Emnerne spænder fra egen fysisk udfoldelse på skolens sportsdag til kunstnerisk optræden og paneldiskussioner ved udefra kommende kræfter.

En fortegnelse over fællesarrangementerne 1979/80 viser spændvidden:

- 6. 9.79 Sportsdag
- 10. 9.79 D.G.S.
- 23.10.79 Jomfru Ane Teatret
- 26.10.79 Totalpetroleum
- 22.11.79 Dansk energipolitik (panel)
- 7.02.80 Andrew John og Lizza
- 12. 3.80 Krigsspillet
- 18. 3.80 Projekt 4

Emneuge/studieuge

Når skolen afholder en emneuge eller studieuge, betyder det, at al "normal" undervisning er stillet i bero. I stedet arbejder lærere og elever sammen i mindre grupper ugen igennem. Hver gruppe har et bestemt emne, og hvert enkelt emne er et delemne i forhold til det overordnede tema, som giver emneugen navn. Eksempler på sådanne overordnede emner er "Energi, ressourcer, forurening" (emneugen 1976) og "Skole/Samfund" eller "I-lande/U-lande" (emneugen 1978). Det er tanken, at der også i 1980 i ugen før efterårsferien skal afholdes en emneuge/studieuge, og et udvalg, bestående af seks lærere og en række elever, er allerede i gang med planlægningen. Arbejdstitlen på ugens tema er "Miljø og lokalsamfund". Det er vigtigt, at I, som nye 1.g'ere på skolen, meget hurtigt bliver inddraget i plan-

lægningen, og derfor opfordres I til at lade jer repræsentere i emneudvalget med mindst en fra hver klasse. I løbet af kort tid indkaldes til det første møde i det nye skoleår, hvor nærmere orientering vil finde sted.

Altså: SKRIV JER PÅ LISTEN, DER HÆNGER PÅ OPSLAGSTAVLEN I KÆLDERETAGEN.

Lærer kandidater

De fleste klasser oplever en eller flere gange at blive undervist af lærer kandidater, uden at det måske går op for alle hvad grunden er. Derfor denne lille artikel som et forsøg på en forklaring.

Definition: en lærer kandidat er en person med eksamen fra universitetet – eller anden tilsvarende læreanstalt – der gennemgår en prøve i praktisk undervisningsfærdighed på en gymnasieskole. Beståelsen af en sådan prøve samt af teoretisk pædagogikum er en betingelse for fast ansættelse i gymnasieskolen.

Begrundelse: undervisning er også en slags håndværk, som man ikke ugen videre er

kvalificeret til med en teoretisk uddannelse. Nyt for en kandidat er f.eks. udvælgelse og tilrettelæggelse af stof/emner, gennemførelse heraf i undervisningen samt forståelse af elevernes forudsætninger og niveau.

Administration: direktoratet fordeler kandidaterne på de enkelte skoler, der selv laver deres skema under hensyntagen til bl.a. følgende: 1) fag- og niveaumæssig fordeling af de pligtige 12 timer om ugen, 2) klassens tidligere tildeling af kandidater samt 3) vejledernes forudgående antal kandidater.

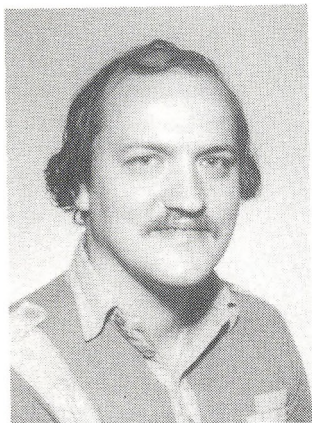
Vejledning og prøver: 1) Studielektorerne tilrettelægger et præsentationsmøde for kandidater og vejledere. 2) Kandidaterne kan følge en klasse og derefter deres fag en hel dag igennem. 3) I en kort periode overværeelse af vejledernes undervisning. 4) Kandidaterne underviser selv med efterfølgende/forudgående vejledning, diskussion og kritik. 5) Ca. midtvejs i det halvårige forløb: Midtvejskursus for samtlige kandidater fagvis, samt første undervisningsprøve, fulgt af kritik og råd. 6) Til sidst anden prøve fulgt af beviset, der karakteriserer alle vigtige aspekter af kandidaten som underviser. 7) Skriftlig teoretisk prøve.

Hvem er hvem?

Under billederne af lærerne står deres adresser og telefonnumre. (Hvor intet andet er anført, er postadressen 8700 Horsens og telefon-områdenummeret 05).

Desuden kan du se, hvilke fag de forskellige lærere har, og hvilke klasser og grenhold de skal undervise i skoleåret 1980/81.

Læg godt mærke til dine læreres signaturer, som er anført i parentes. Disse signaturer anvendes bl.a. på opslagstavlerne og på lærernes skabe og postrum i lærergarderoben.



adjunkt
Lars Andersen (An)
Bøgevej 57
8382 Hinnerup
06 - 91 12 25
dansk 3a, 1c
musik 2cu, 2zt, 1x, 1y, 1z, 1u



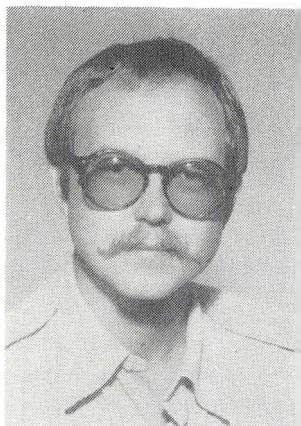
adjunkt
Niels Andersen (NA)
Husoddebakken 41
65 75 24
kemi 2xFN



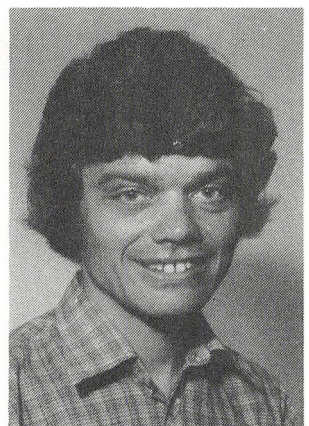
adjunkt
Birgit Andreasen (A)
Max Müllersgade 2B
8000 Århus C
06 - 19 00 80
engelsk 3aceMS, 2abMS, 1b, 2p
dramatik 1abcxyzvut



adjunkt
Kirsten Arleth (Ar)
 Silkeborgvej 184, Lund
 65 45 47
 tysk 3bdeF, 2cF
 gymnastik 3cz, 3du, 3ev, 2cz, 2PQ



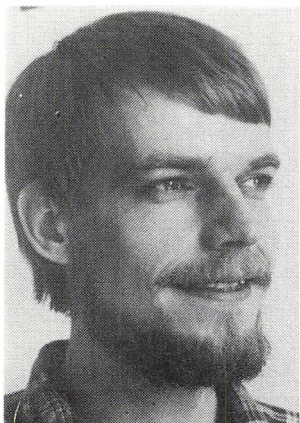
adjunkt
Peter Basse (Ba)
 Lille Nygade 9, 2. tv
 61 13 19
 dansk 3d, 2t, 1z
 oldtidskundskab 2b, 2y, 1u, 1y



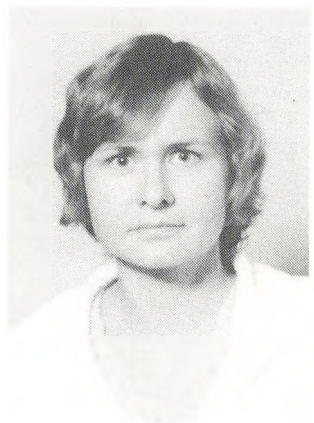
rektor
Lars Bjørneboe (B)
 Ulfeldtsvej 6
 65 77 35
 historie 2q
 religion 3a, 3y, 2c



adjunkt
Marianne S. Boesen (Bo)
 Kattrupvej 39, Kattrup
 8732 Hovedgård
 66 11 50
 fransk 3bdeF, 3bMNS, 2u, 1a
 gymnastik 3by, 3du, 2u



adjunkt
Steffen Brandorff (SB)
 Åboulevarden 129, 2. th.
 61 67 34
 musik 3M

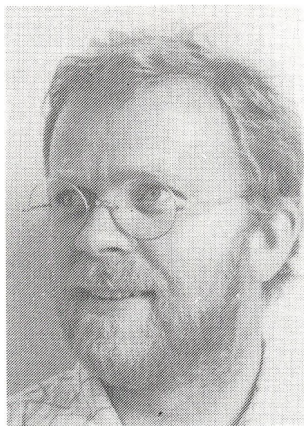


adjunkt
Karen Louise Brix (Br)
 Gadebakken 35, Virring
 8660 Skanderborg
 06 - 92 83 56
 biologi 3c, 3e, 3yuFMS, 3zFMS,
 2PQ

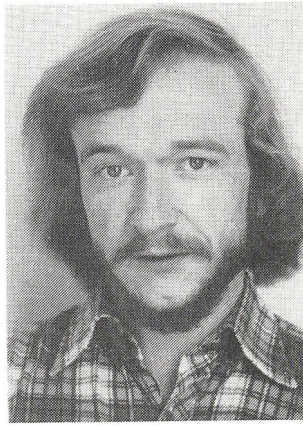


gymnasielærer
Niels-Henning Broch-Mikkelsen (BM)

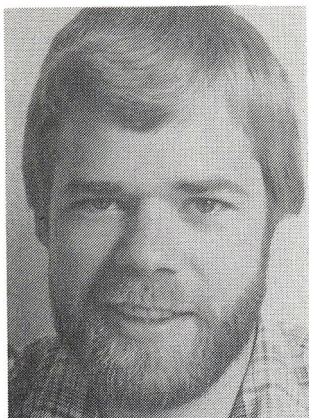
Belle, 8721 Daugård
89 72 41
gymnastik 3ax, 3by, 3du, 3ev, 3t,
2ax, 2by, 2cz, 2u, 1ax, 1by, 1cz
indre inspektor



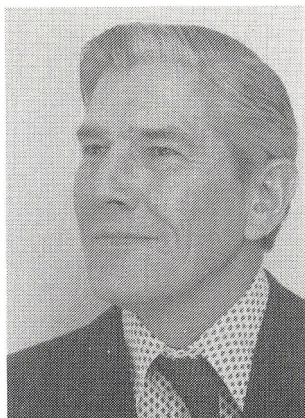
adjunkt
Peter Brodersen (PB)
Skerrildgårdvej 2, Breth
7150 Barrit
69 16 54
biologi 3d, 2xzutN
kemi 2yFMN, 2vFMN, 2PQ



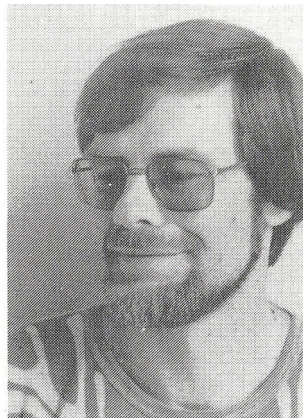
adjunkt
Jens Bønløkke (Bø)
Vestervang 19B
61 82 29
historie 3c, 3x, 2y
oldtidskundskab 1a
religion 3d, 3x, 3u, 2x, 2y, 2p



adjunkt
Mikael Lynghøj Christensen (MC)
Ankjær 215
8300 Odder
06 - 54 27 51
fysik 3vF, 1u



lektor
Uffe Danvig (Dg)
Stensballe Strandvej 49a
62 51 23
biologi 3uvtN, 3xFMS, 3tFS,
2yvN



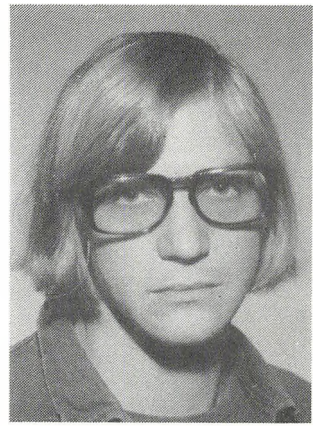
adjunkt
Henning Dochweiler (Do)
Silkeborgvej 184, Lund
65 45 47
tysk 3bdMNS, 2abcMNS
engelsk 1x, 2q
bibliotekar, lærerrådsformand



adjunkt
Kirsten Dollerup (KD)
Vestervangsparken 16, Fastrup
8355 Ny-Solbjerg
06 - 92 74 07
musik 3at, 3cz, 3ev, 2ax, 1a, 2PQ
dansk 3t, 2u



adjunkt
Jens Enemark (E)
Oslogade 20, st. th.
8200 Århus N
06 - 10 36 07
samfundsfag 2x2utS



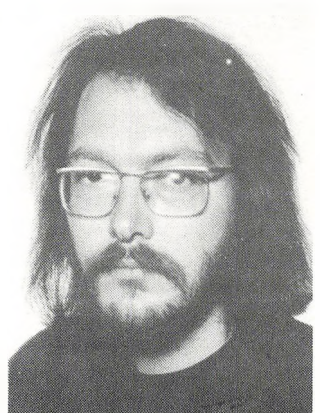
studielektor, fagkonsulent
Per Geckler (Ge)
Kalhave Gl. Skole, Kalhave
7171 Uldum
67 88 35



adjunkt
Anders Graven (AG)
Micavej 2
Haldrup
65 76 23
samfundsfag 3acS, 2abS, 2yvS,
2PQ



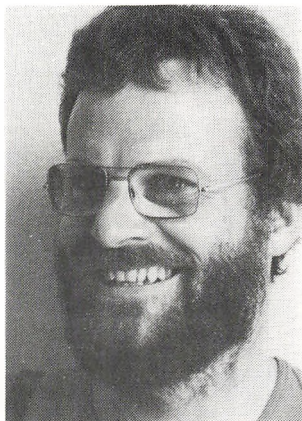
adjunkt
Hanne Hansen (Ha)
Skovglimt 22
61 03 05
tysk 3aceMNS, 2abF
oldtidskundskab 2a, 2x, 2u, 1b, 1x



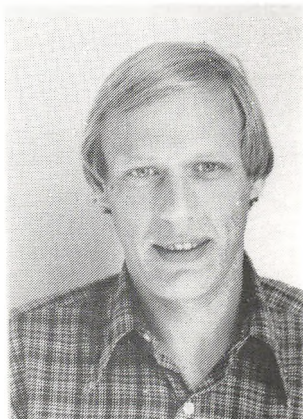
adjunkt
Henrik Hansen (Hn)
Drosselvej 32
61 75 01
dansk 2a, 2v, 1x



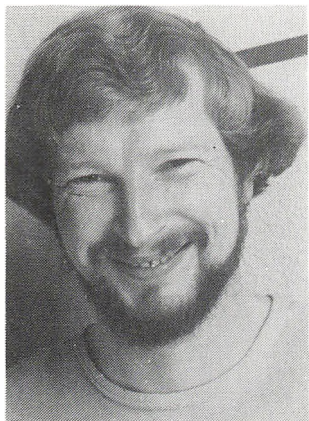
adjunkt
Frans Hejgaard (Hg)
 Odensegade 15
 8000 Århus C
 06 - 12 90 66
 geografi 3bdeS, 3uvtN, 2cS,
 2xzutS, 2xzutN, 2uFM, 2vtFM



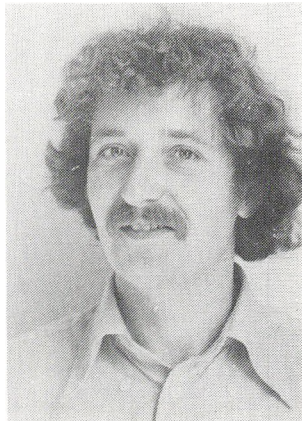
adjunkt
Finn Hermann (FH)
 Ny Havnegade 54
 61 40 69
 fransk 3cMNS, 2x, 2v, 1b
 formning 3aczt, 3bxu, 3deyv,
 2axzt, 2byv, 2cu



adjunkt
Kurt Morell Holm (Mo)
 Skovglimt 20
 61 02 28
 geografi 3acS, 3xyzN, 3xyzutS,
 2abS, 2yvS, 2xyFM, 2yvN, 1a
 skemalægger



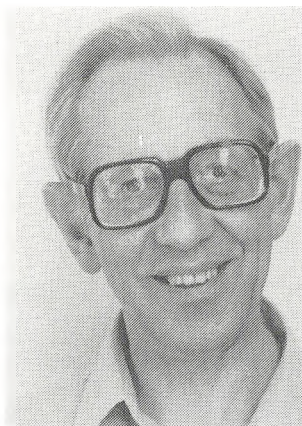
adjunkt
Ole Høgh-Rasmussen (HR)
 Fruenshave 42
 8732 Hovedgård
 66 12 55
 fransk 3dMNS, 3u, 2z, 1u
 geografi 2zFM, 1b, 1c



adjunkt
Hans Højklint (HH)
 Toftvænget 4
 62 49 84
 dansk 3b, 3v, 1u
 engelsk 1c



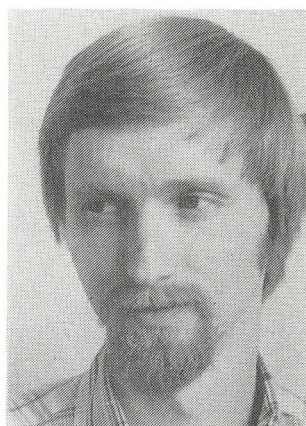
lektor
Harriet Jahn (HJ)
 Gl. Stensballe Strandvej 3
 62 36 74
 engelsk 3bdFN, 2abFN, 1a



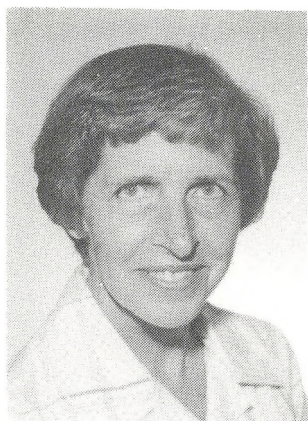
lektor
Arne Bjerregård Jensen (BJ)
Strandpromenaden 28
62 47 54
dansk 3e, 3x
oldtidskundskab 2c, 1c
latin 1c



adjunkt
Karsten Ulrik Jensen (UJ)
Olfert Fischersgade 6, 1. th.
8200 Århus N
kemi 2zFMN, 2xzutS, 1x, 1z, 1u
fysik 2yvN, 2yvMS, 2xzutN



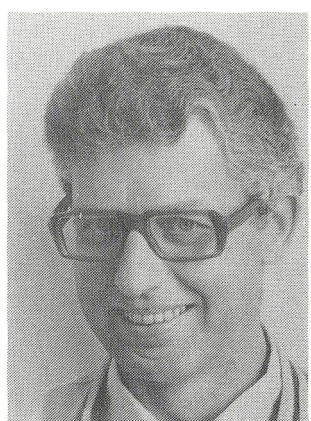
adjunkt
Kjeld Bjerrum Jensen (KJ)
Kirkebakken 10
7100 Vejle
81 60 08
tysk 3acF, 1a, 1b
engelsk 3eFN
boginspektør



sekretær
Lilly Jensen
Blæsbjergvej 12
62 90 09



adjunkt
Preben Huus Jensen (Hu)
H.C. Andersensgade 8
62 07 49
fysik 3xyzN, 2utF, 1y
matematik 2zF



adjunkt
Rasmus Jensen (RJ)
T. Hansensgade 31,2
8000 Århus C
historie 3y, 2z, 1x
fransk 3y, 3z, 2y, 1c



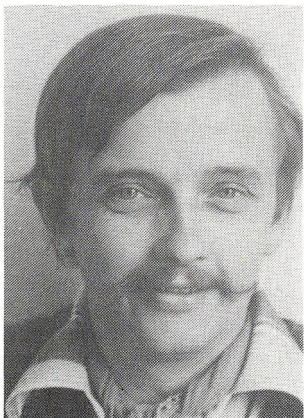
læktor
Vibeke Jensen (VJ)
Opalvej 12
62 91 45
latin 2abcMN, 1a, 1b
tysk 1c, 1xy



sekretær
Ilse Asbech Jepsen
Orkester alle 22
62 92 53



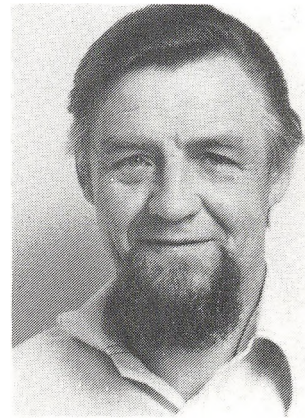
sekretær
Lis Johansen
Fasanvej 11
62 40 04



adjunkt
Per Carlo Johansen (PJ)
Knøsevej 3
8680 Ry
06 - 89 84 75
historie 3a
dansk 3z, 1a
studievejleder 3z, 3v, 2u, 1a, 2p, 2q



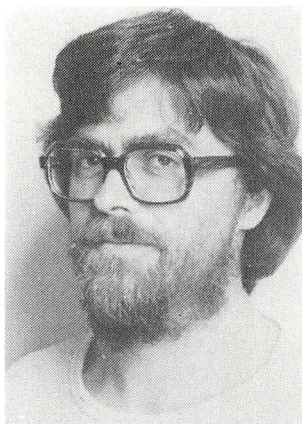
adjunkt
Bodil Jørgensen (Jø)
Ellingvej 6, Bjødstrup
8660 Skanderborg
06 - 57 92 32
biologi 3xyzN, 3a, 3b, 3vFMS



pedel
Jens Kirkegaard
Studentervænget
62 59 24



studielektor
Knud Skytte Kristensen (SK)
Bechsmindevej 4
64 04 77
engelsk 2cS, 1u
fransk 2bMNS, 2t, 1z



adjunkt
Helge Kristoffersen (HK)
Blichersvej 33, Over Randlev
8300 Odder
06 - 55 62 54
russisk 3ax, 1x
engelsk 2 PQ



adjunkt
Bente Laursen (La)
Slåenvej 3
62 02 21
musik 3bxu, 3dy, 2M, 2byv, 1b, 1c
studievejleder 3b, 3d, 3y, 2b, 2y,
1b



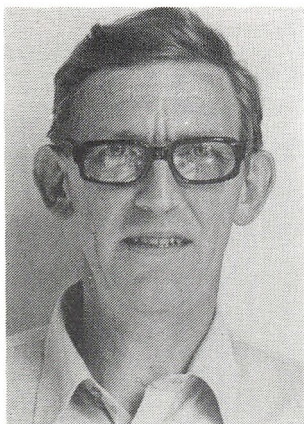
adjunkt
Søren Leutholtz (SL)
Østergade 114
62 90 42
dansk 3y, 2b, 2y
tysk 2PQ



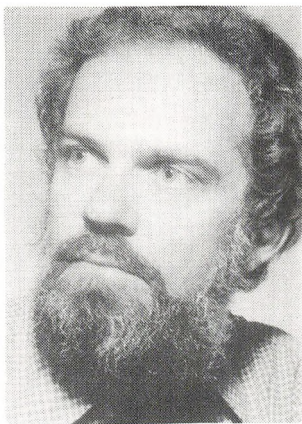
adjunkt
Arne Tolstrup Madsen (TM)
Symfonialle 74
61 33 67
matematik 3xyzN, 2xyvF, 2xzutN,
1x



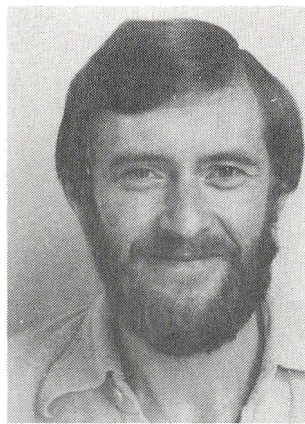
adjunkt
Inger Nymann Madsen (Ny)
Torstedalle 37
62 58 46
engelsk 3acFN, 3bdMS, 2cFN



lektor
Niels Majgaard (Ma)
Gabelsvej 1
65 72 03
historie 3e, 3z, 2c
oldtidskundskab 2t
gymnastik 3cz, 2vt
studievejleder 3e, 3t, 2z, 2t, 1u



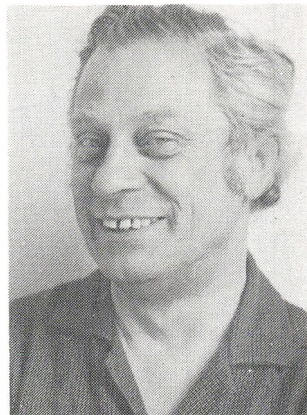
adjunkt
Thomas Mikaelen (Mi)
Micavej 5
Haldrup
65 72 30
dansk 3c, 2q
russisk 2ax
studievejleder 3c, 3u, 2c, 2v, 1c, 1x



adjunkt
Poul Erik V. Mortensen (PM)
Morsøvej 11
8660 Skanderborg
06 - 52 34 53
fysik 3xyzvvtMS, 2xyvF, 1z
matematik 2yvMS, 1c

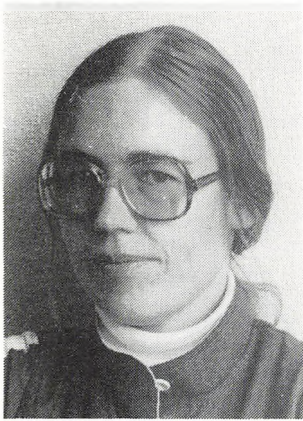


lektor
Gerda Munksgaard (M)
Lerretgård
8766 Nørre Snede
77 12 02
matematik 3yzF, 1u, 2PQ
indre inspektør

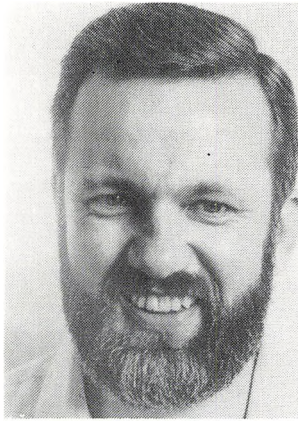


studielektor
Erik Nielsen (N)
Strandpromenaden 32
62 45 29
fransk 3eMNS, 3t, 2abF, 1x

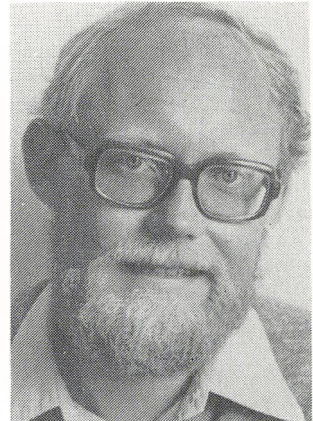
adjunkt
Peter Nørmark (Nø)
gymnastik 1u, 1vt



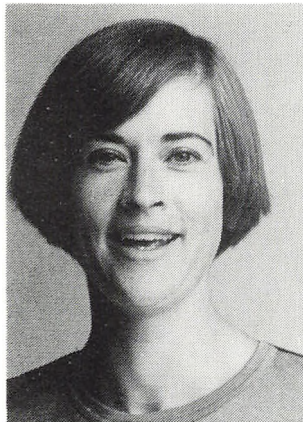
adjunkt
Margrethe Paradowski (Pa)
Pigeonvej 9
8270 Højbjerg
06 - 27 17 56
matematik 3utF, 3xyzutMS, 1a,
1y



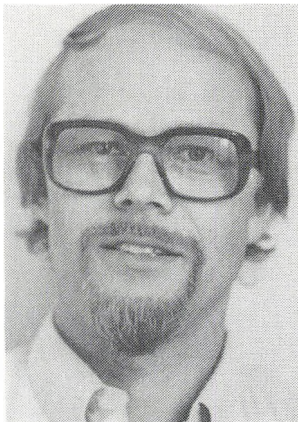
lektor
Jørn Jul Pedersen (Ju)
Rønnebærvej 1
62 83 14
fysik 3xF, 2PQ
kemi 2tFMN
matematik 2xzutMS



adjunkt
Jens Gottschalk Rasmussen (G)
Vindingsvej 4
65 73 26
matematik 3xF, 2a, 2c, 2 utF, 1b



timelærer
Jette Rasmussen (Rm)
Clarasvej 10
61 22 30
gymnastik 3ax, 3t, 2ax, 2by, 2cz,
2vt, 1ax, 1by, 1cz



lektor
Ole Rasmussen (OR)
Bellisalle 16
64 01 43
dansk 3u, 2c, 2x, 1y
dramatik 3bcdexyztv



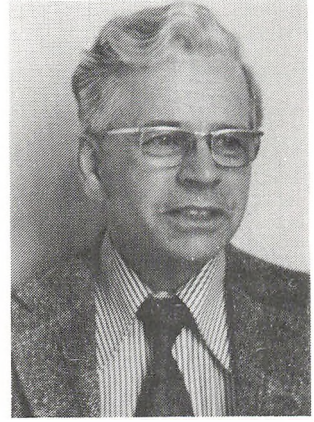
adjunkt
Ida Røn (IR)
Siriusvej 19
62 92 71
historie 3b, 2a, 1c, 1u
engelsk 1y, 1z



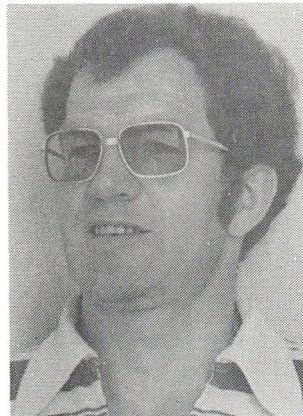
studielektor
Ole Samuelsen (Sa)
Solbakkevej 1
62 19 35
historie 3d, 3t, 2b, 2x, 2t, 1a, 1y



adjunkt
Inger Saugbjerg (IS)
Frederik Bajersgade 12, 1.
62 85 12
historie 3v, 2v, 1z
religion 3z, 3v, 2b, 2z, 2u, 2t
oldtidskundskab 2z, 2v, 1z



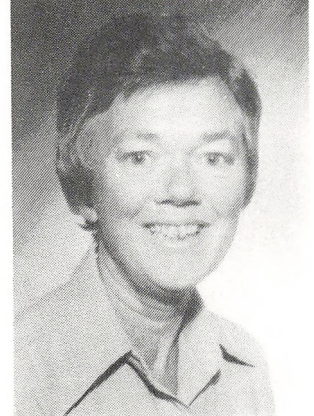
lektor
Paul Sigmund (Si)
Fuglevangsvej 10
62 61 95
fysik 3utF, 3uvtN
kemi 2uFMN, 2yvS, 1y



adjunkt
Knud Erik Sørensen (S)
Grusdalsvej 30
65 63 56
fysik 3yzF, 1x
matematik 3vF



adjunkt
Vitta Sørensen (VS)
Silkeborgvej 166, 3.t.v.
8000 Aarhus C
06 - 15 13 93
fysik 2zF, 2xzutMS



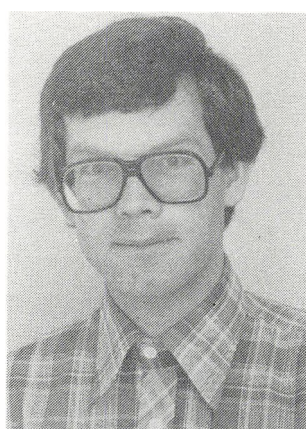
timelærer
Esther Therkelsen (ET)
Havnen 11
62 43 32
gymnastik 3cz, 2ax, 2by, 1ax,
1by, 1cz, 1u



adjunkt
Agnes Schmidt Thomsen (AT)
Ryparken 11, 2. th.
8660 Skanderborg
06 - 52 40 24
historie 3u, 1b, 2p
religion 3b, 3c, 3e, 3t, 2a, 2v, 2q



adjunkt
Dorte Thomsen (DT)
Vejlevej 33
62 07 10
fransk 3v, 2cF, 2cNS, 1y, 2 PQ



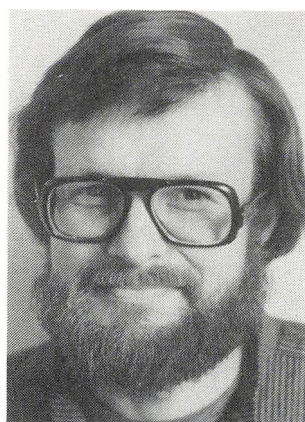
adjunkt
Niels Thomsen (NT)
Vejlevej 33
62 07 10
matematik 3uvtN, 2b, 2yvN, 1z
administrativ inspektør



adjunkt
Uffe Troelsen (T)
Kalhavevej 57, Kalhave
7171 Uldum
dansk 2z, 1b, 2p
filmkundskab 3acdeyzvt, 3bxu,
2ax, 2byv, 2zut



adjunkt
Birgit Ussing-Jepsen (BU)
Koralvej 21
61 04 12
fransk 3acF, 3aMNS, 2aMNS
psykologi 2PQ
studievejleder 3a, 3x, 2a, 2x, 1y,
1z



adjunkt
Henrik Vind (V)
Birkevej 1
8752 Østbirk
78 11 46
samfundsfag 3bdeS, 3xyzutS, 2cS
historie 2u

NAVNE FRA 1979/80

STUDENTER 1980

Sproglig linje

N = nysproglig gren

S = samfundsfaglig gren

M = musiksproglig gren

F = fransk forsøgsgren

3a

S Budtz, Charlotte
S Christensen, Jacob
S Eriksen, Jens
N Houborg, Vibeke
N Hulvej-Jensen, Pernille
M Jensen, Anne Sofie Thykjær
F Knudsen, Dorrit Sejersdal
M Knudsen, Hanne Østerby
F Larsen, Elisabeth
F Lauberg, Astrid Catherine
M Lindgren, Anette
F Lybye, Karen Tølbøll
S Maibom, Suzanne
S Nielsen, Tina Magnild
F Paulund, Kirsten
S Pedersen, Kim Frydensberg
F Petersen, Lise Wilmer
M Warberg, Beate

3b

S Andersen, Bente Margrethe
S Anker-Møller, Peter
F Brügger, Niels
M Christensen, Hanne
S Hay, Bjarne Hvidegaard
F Hedegaard, Anker Petersen
F Jensen, Anne Mette
N Jensen, Lene
F Jespersen-Kaae, Anne
F Larsen, Annette
N Madsen, Jytte
F Pedersen, Hanne Skødt
M Pedersen, Søren Rask
F Schultz, Tine Pernille
M Thomassen, Lisbeth
N Vang, Kirsten
S Ørnstrup, Henrik

3c

M Andersen, Inger Due
N Berggren, Margit
S Bols, Tina
S Frandsen, Susanne Schou
S Gavnholt, Bodil
F Hesselby, Lene
F Hornum, Klavs Christensen
S Jacobsen, Gitte Engholm
N Jensen, Anders Leth
S Jensen, Kirsten Grønæk
S Mathiasen, Birgit
N Nielsen, Helle
M Nyboe, Maria
S Olesen, Jesper Kejser
F Pedersen, Hanne
S Rottensten, Karen
S Samuelsen, Morten
S Steglich-Petersen, Vibeke
N Vase, Bente Langfeldt
N Winther, Kirsten

Matematisk linje

F = matematisk/fysisk gren

S = samfundsfaglig gren

N = naturfaglig gren

M = musik-matematisk forsøgsgræn

3x

F Abildgaard, Helle
F Andersen, Conni Smedegaard
M Bie, Susanne
ru F Bjerg, Nina Berit
ru S Frederiksen, Lars
N Glavind, Lone
ru N Hansen, Bent Rytter
N Hansen, Finn Gjæraa
N Hansen, Torben Steen
N Jensen, Gitte Hornshøj
F Jensen, Hanne
ru F Jørgensen, Steen
N Larsen, Kiss Ruben
F Lind, Jens
ru S Madsen, Ole Mondrup
ru F Pedersen, Jette Nørgaard
ru S Petersen, Søren
N Petersson, Lene Gram
N Valeur, Dorte
ru F Vinther, Aksel Stokholm
ru S Windelboe, Werner Karup

3y

N Böhmer, Hanne Liselotte
S Dam, Lone Marie Hyllerød
S Dam, Svenn Aage Hyllerød
S Frandsen, Else Sloth
N Frandsen, Peder Bøje Voigt
F Gaarde, Troels Lomholt
N Hansen, Carsten Broder
S Hansen, Lars Brandt
S Jakobsen, Anne
N Jensen, Bodil Susanne
F Jensen, Preben Damgaard
N Jokumsen, Orla Søndergaard
N Møller, Inge Marie
N Nielsen, Birgit Juul
F Rasmussen, Finn
S Rasmussen, Per Højmark
M Sodemann, Steen
F Sørensen, Jonna Gade

3z

F Abild, Elsebeth Charlotte
F Andersen, Birthe Søgaard
S Brigsted, Hans
F Gydesen, Søren
M Hansen, Preben Paulin
S Iversen, Torben Aggerbeck
S Jensen, Jytte Thule
N Jensen, Marianne
N Laursen, Herdis
F Michelsen, Hans-Henrik
N Mikkelsen, Nete Studsgaard
F Nielsen, Helle Bro
F Ommen, Claus
S Petersen, Niels Poul
S Rasmussen, Susanne
F Riis, Peter Christian Højlund
S Sørensen, Børge
F Sørensen, Jan Henrik
S Winther, Ole

3u

S Bjerre, Sven
N Gjerlevsen, Jenny
F Hansen, Kim Leif
S Haugaard, Mette Gunhild Vorm
N Jonassen, Hanne
S Kirkegaard, Poul Bastrup
N Knudsgaard, Kirsten Lund
S Larsen, Allan Breum
N Misser, Jørn Visbech
F Nielsen, Christian Alsted
F Nielsen, Søren Gudmann
F Nielsen, Tove Juhl
F Pedersen, Birthe Marie
N Pedersen, Lene Degnbol
N Petersen, Merete Morck
N Rasmussen, Ulla
N Sørensen, Kim Hellestøj
F Sørensen, Per
S Sørensen, Pia
N Tellerup, Marianne
F Thulesen, Jørgen
F Tønder, Niels
N Vestergaard, Claus

3v

N Andersen, Marianne Højeng
N Bak, Hans Jørgen Jensen
S Binderup, Gitte
N Borchersen, Søren
N Elkjær, Hanne
F Hermansen, Bjarne
M Høltzermann, Bodil
F Jensen, Poul Bjerre
F Jeppesen, Jeppe Carsten
F Jylling, Erik
F Jørgensen, Claus Bo
F Jørgensen, Leif Kjær
S Knabe, Ellen
S Laursen, Kirsten
N Madsen, Ulla
F Nielsen, Carin Aistrup
N Nielsen, Lene
F Nielsen, Pia
F Nørtoft, Anders Reith
F Pedersen, Bente Nørgaard
F Svendsen, Hans Henrik
F Søbye, Lars Peter

LÆRERKANDIDATER:

efterår cand. scient. Vitta Staun Sørensen, fy
cand. mag. Connie Anette Hansen, da/dra
cand. mag. Tove Bentsen, da/dra
cand. mag. Jens Arne Enemark, hi/sa
cand. mag. Poul B.S. Jeppesen, da/fi
cand. scient. Karen Louise Brix, bio
cand. mag. Poul Knorborg, eng/fr

forår cand. mag. Reimar Damsgaard, hi/fr
cand. mag. Johanna Haupt, fr/ty
cand. mag. Carsten Henriksen, en/fo
cand. mag. Inge S. Kristensen, en/dr
cand. mag. Ole Nørgaard, sa/ru
cand. mag. Ebbe M. Pedersen, hi/da
cand. mag. Preben Rasmussen, da/fi

VIKARER:

cand. mag. Guri Braad
cand. scient. Vitta Staun Sørensen

LÆRERE, DER FORLADER SKOLEN:

adjunkt Søren Eriksen
adjunkt Jes Bo Falk
adjunkt Helle Helleshøj
lektor Lilian Unmack Larsen
lektor Kaj Lundby
adjunkt Margit Grønlund Nielsen

Redaktionsudvalg: Ask Rossau, 2x
adjunkt Peter Basse
lektor Niels Majgaard

Fotografier: lektor Paul Sigismund
adjunkt Ole Høgh-Rasmussen

Oplag: 1400

Tryk: tekst & tryk, 8700 horsens, 05 - 61 30 11

Skolens navn: Horsens Statskole og HF-kursus

Adresse: Studentervænget, 8700 Horsens

Telefoner: Rektors kontor: 62 90 33
 Lærerværelse: 62 35 96
 Skolens pedel: 62 59 24
 Eleverne: 62 89 58
 Studievejledningen: 61 61 10