



Danskernes Historie Online

Danske Slægtsforskeres Bibliotek

Dette værk er downloadet fra Danskernes Historie Online

Danskernes Historie Online er Danmarks største digitaliseringsprojekt af litteratur inden for emner som personalhistorie, lokalhistorie og slægtsforskning. Biblioteket hører under den almennyttige forening Danske Slægtsforskere. Vi bevarer vores fælles kulturarv, digitaliserer den og stiller den til rådighed for alle interesserede.

Støt vores arbejde – Bliv sponsor

Som sponsor i biblioteket opnår du en række fordele. Læs mere om fordele og sponsorat her: <https://slaegtsbibliotek.dk/sponsorat>

Ophavsret

Biblioteket indeholder værker både med og uden ophavsret. For værker, som er omfattet af ophavsret, må PDF-filen kun benyttes til personligt brug.

Links

Slægtsforskernes Bibliotek: <https://slaegtsbibliotek.dk>

Danske Slægtsforskere: <https://slaegt.dk>

Skolept.



1981

DANMARKS
PÆDAGOGISKE
BIBLIOTEK

INDHOLD

Forord	5
Plan over skolen	6-7
Ringetider	8
Ferieplan	8
Råd, forsamlinger og udvalg	9-10
Skolens administration	11
Foreninger, skoleblad m.v.	12
Studievejledning	13
Bibliotek, kiosk, thekøkken m.m.	13
Astronomisk kikkert	14
Alternativ undervisning	14
RC 7000 dataanlæg	14-15
Skolekor og skoleorkester	15
Skolekomedie	15-16
Studierejser	16
Ordensregler m.v.	17
Økonomiske forhold	18
Mødepligt og forholdsregler	19-20
Regler om eksamen m.m.	21-22
Hvem er hvem ?	23-33
Lærerkandidater	34

HORSENS STATSSKOLE

Årsberetning og introduktionsskrift 1981

FORORD

Om at gå i gymnasiet på Horsens Statsskole

Det hefte, du holder i hånden, er i første række tænkt som en hjælp for dem, der begynder undervisningen på Horsens Statsskole i sommeren 1981.

Dit første indtryk af skolen vil rimeligvis være en stor og indviklet bygning og et mylder af mennesker, hvoraf du kun kender ganske få.

Det skyldes, at skolen i mange år har været ene om at skulle huse dem, der ønskede at gå i gymnasiet i den nordlige del af Vejle Amt.

Denne situation er nu ved at ændres. I 1979 begyndte gymnasiet i Tørring og i 1980 startede et gymnasium i Horsens sydlige del. Det vil i løbet af et par år føre til, at antallet af elever og studerende på skolen vil falde, indtil det svarer til det antal, skolen er bygget til. Dette fald vil betyde en forbedring af arbejdsvilkårene og mulighederne for kontakt mellem elever og lærere og mellem eleverne indbyrdes.

Men de næste par år vil blive overgangsår.

I den situation er det vigtigt, at alle prøver at holde kontakt med hinanden og sørger for, at vanskeligheder af den ene eller af den anden art ikke får lov at ligge nede under gulvtæppet, men kommer frem i dagens lys og bliver drøftet igennem.

Lærerråd, lærerforsamling, fællesudvalg, elevernes fællesmøder, morgenmøderne og skolebladet Heureka er steder, hvor tingene kan drøftes igennem. Hvem der er med, og hvad de laver, kan du læse om på de følgende sider.

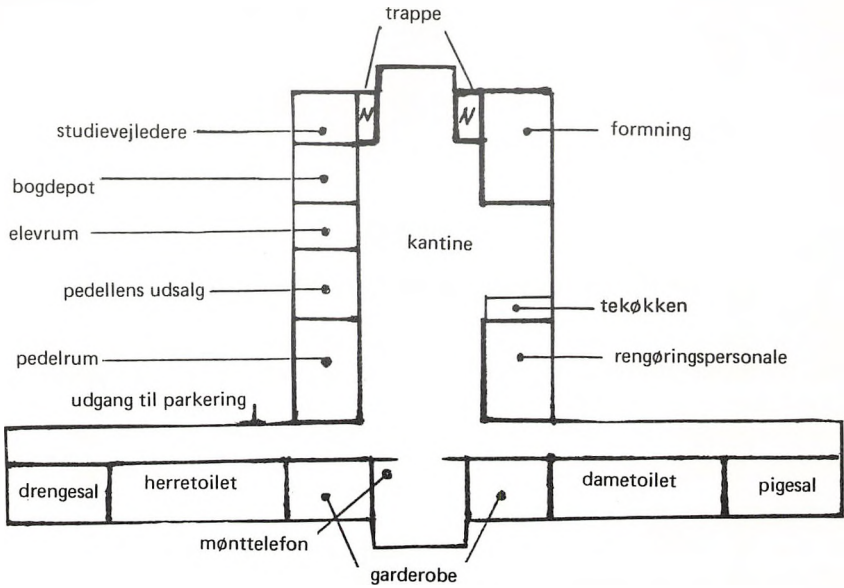
Men udover disse mere formelle forsamlinger kan der være behov for andre, f.eks. mellem elever på et enkelt hold/klasse. Der skal være tid til sådanne møder. Kan de ikke klares i frikvarterer og mellemtimer eller efter skoletid, må der tages en undervisningstime til det. Rektor har i denne forbindelse mulighed for at stille et antal undervisningstimer til rådighed for en klasse/hold til fælles drøftelser, blot sådanne timer spredes ud over ugens skema på en rimelig måde. Ønsker man en sådan time, skal man derfor henvende sig til rektor.

Det er også vigtigt at holde fast ved, at en lang række forhold på Horsens Statsskole skyldes regler, der er bestemt af sædvane, eller beslutninger truffet på en af ovennævnte forsamlinger. Sådanne regler kan derfor laves om, eller nye tilføjes, hvis der viser sig behov for det.

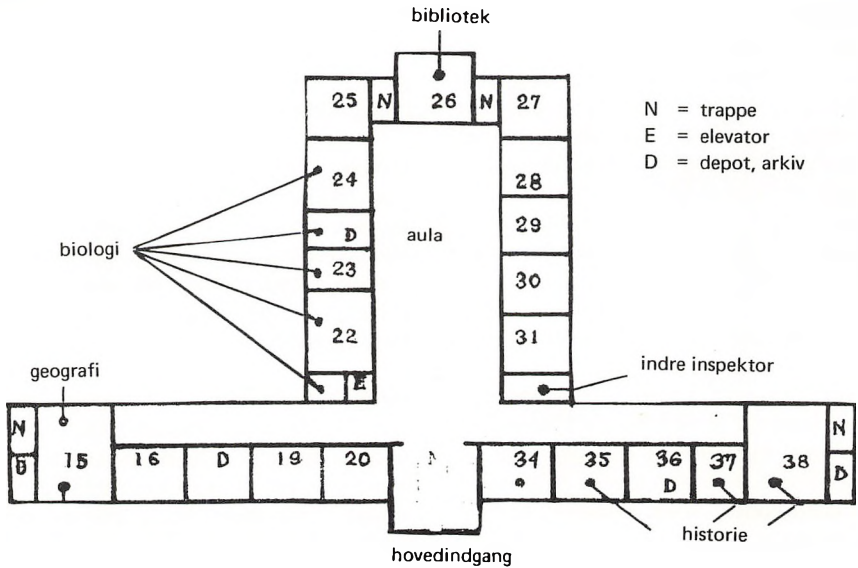
Derfor: Hvis du i de år, du arbejder på Horsens Statsskole, støder på ting og sager, der ikke fungerer efter hensigten, eller som du mener, de bør foregå, må du være med til, at det bliver taget op og drøftet igennem. Initiativet hertil er først og fremmest dit.

Lars Bjørneboe

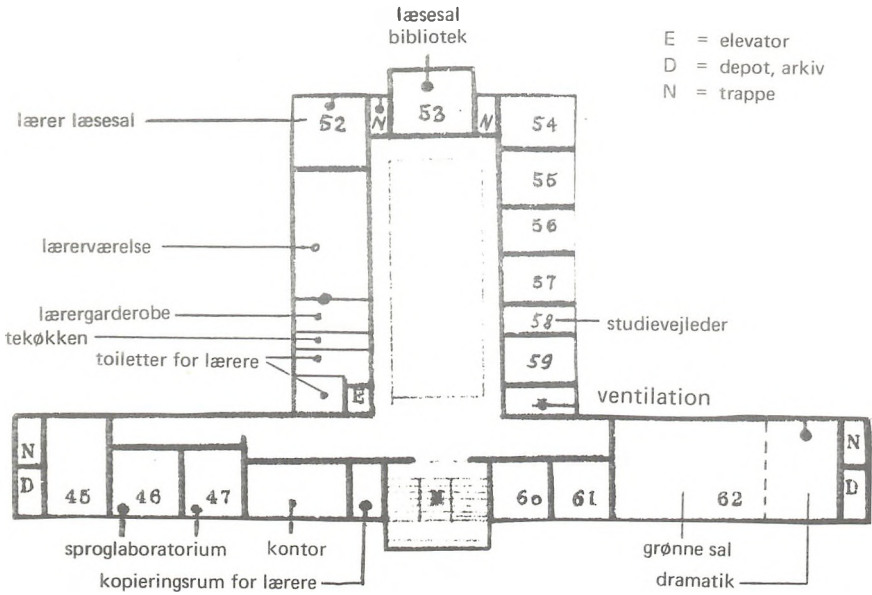
PARTERRE



STUEN

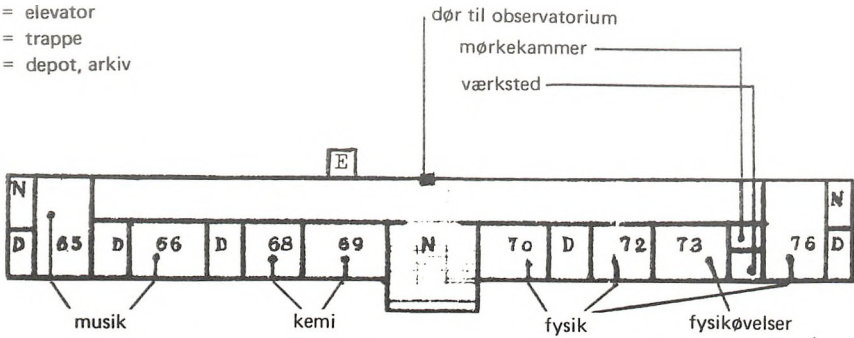


1. SAL



2. SAL

E = elevator
N = trappe
D = depot, arkiv



GODT AT HUSKE

Ringetider

1. time:	8.00– 8.45	5. time:	11.50–12.35
2. time:	8.55– 9.40	6. time:	12.45–13.30
3. time:	9.50–10.35	7. time:	13.40–14.25
4. time:	10.40–11.25	8. time:	14.35–15.20
Frokost:	11.25–11.50		

Ferieplan for skoleåret 1981/82

For skoleåret 1981/82 er der fastsat følgende fridage og ferier (de nævnte dage medregnes).

Efterårsferie:	mandag den 19. oktober til fredag den 23. oktober
Juleferie:	onsdag den 23. december til mandag den 4. januar
Påskeferie:	mandag den 5. april til tirsdag den 13. april
Dronning Margrethes fødselsdag:	fredag den 16. april
St. Bededag:	fredag den 7. maj
Kristi Himmelfartsdag:	torsdag den 20. maj
Pinseferie:	mandag den 1. juni
Sommerferie:	mandag den 21. juni til fredag den 6. august

Ferieplanen kan fraviges, hvis et flertal i fællesudvalget ønsker det, dog først efter tilladelse fra Direktoratet for gymnasieskolerne og HF.

RÅD, FORSAMLINGER & UDVALG

Lærersamlingen

Lærersamlingen omfatter alle lærere, der underviser på skolen. Rektor er formand.

Lærersamlingen behandler spørgsmål om elevernes forhold i relation til deres standpunkt. Den skal på passende tidspunkter — og navnlig ved skoleårets begyndelse — drøfte elevernes arbejdsbyrde med henblik på at opnå en jævn fordeling, såvel på ugens forskellige dage som på skoleåret.

Det sidste (om fordelingen af arbejdsbyrden) har vist sig meget vanskeligt at gennemføre i praksis. Den ordning, vi foreløbig er endt med, består i, at rektor med jævne mellemrum sammenkalder repræsentanter for de enkelte klasser, og at man der drøfter, hvad der måtte være af problemer.

Lærerrådet

Lærerrådet består af de ved skolen ansatte lærere. I en række sager, der vedrører undervisningen og skolens hverdag, har lærerrådet besluttende eller rådgivende myndighed.

Lærerrådet afgør eller afgiver indstilling i sager vedrørende:

forsøgsundervisning,
anskaffelse og fornyelse af undervisningsmidler,
mundtlige årsprøvers form, forløb og omfang,
afholdelse af introduktionsdage og studieuger.

Lærerrådet skal udtale sig (skal "høres") i sager vedrørende:

antallet af klasser og grenhold,
time- og fagfordeling mellem lærerne,
opslag af ledige stillinger,
budgetforslag,
byggesager,
ekskursioner.

Lærerrådet kan afgive udtalelser og stille forslag til rektor om alle spørgsmål vedrørende skolen/kursus. Normalt inviteres repræsentanter for elever og det teknisk-administrative personale til at deltage i møderne uden stemmeret.

Lærerrådets formand er P.C. Johansen.

Fællesmødet

Fællesmødet er vores elevorgan. Det repræsenterer os overfor Fællesudvalget, organisationer og andre kontakter udenfor skolen.

Fællesmødet finder sted i aulaen, og alle fremmødte har samme ret til at tale og stemme.

Møderne planlægges og styres af Koordineringsudvalget. Dette består af to elever fra hvert klassetrin. Valget af disse elever vil foregå ca. tre uger efter starten på skoleåret.

Fællesmødet har forskellige faste udvalg:

Postudvalget, som skal sørge for sortering og omdeling af den daglige post til eleverne.

Lærerrådsudvalget, som skal sende observatører til lærerrådsmøder, samt referere disse for Fællesmødet.

Fællesarrangementsudvalget, som koordinerer de forskellige forslag til fællesarrangementer.

Desuden kan Fællesmødet nedsætte midlertidige udvalg til at arbejde med specielle opgaver.

Det er også Fællesmødets opgave at arrangere valget af de fem elever i Fællesudvalget. Dette valg foregår, ligesom valget til Koordineringsudvalget, ca. 3 uger efter sommerferien.



Fællesudvalget

er et kontaktorgan mellem eleverne og skolens ledelse og lærere. Normalt består FU af rektor, lærerrådsformanden, 2 valgte lærere og 3 valgte elever. Men vi har forsøgsvis fået tilladelse til at arbejde med ialt 4 elevrepræsentanter og 4 lærerrepræsentanter, herunder rektor, der er udvalgets formand.

Valget til FU gælder for et skoleår og foretages hurtigst muligt efter sommerferien.

FU træffer afgørelse vedrørende introduktionsdage, studieuger, fællestimer, studie-

kredse og sager der angår elevernes trivsel (fester, skolekomedie, fritidsaktiviteter og forskellige praktiske forhold).

Fællesudvalget affatter desuden skolens ordensregler.

FU kan ikke på dagsordenen optage sager, der vedrører skolens fag- og timefordelingsplan eller den enkelte lærers forhold og undervisning. Sager vedrørende enkelte elever kan kun behandles, hvis den pågældende elev er indforstået hermed.



Gymnasieskolen er en arbejdsplads med arbejdstagere og arbejdskøbere, lærerne på den ene side, staten og Amtsrådsforeningen på den anden. Udsigten til storlockout på akademikerområdet og studentereksamens bortfald skabte livlig aktivitet på skolen. Mandag den 4. maj 1981 blev skolen besat af elever. Et stort debattmøde med konflikstens parter fandt sted i aulaen. Besættelsen sluttede med en demonstration ned gennem Søndergade.

Foto: Helge Sørensen, Horsens Avis

SKOLENS ADMINISTRATION

Rektor **Lars Bjørneboe**
har kontortid kl. 12-13 og træffes bedst i
frikvarteret efter 5. time.

Adjunkt **Niels Thomsen**
er administrativ inspektør, og

adjunkt **Kurt Morell Holm**
skemalægger.

Sekretariatet omfatter:
Lilly Jensen,
Lis Johansen, og
Ilse Asbech Jepsen.

Skolens pedel er **Jens Kirkegaard,**
som desuden bestyrer kiosken i parterre-
etagen.

Pedelmedhjælpere er:
Børge Rask Andersen og Edmund Hansen.

Hedvig Kirkegaard
laver kaffe og te til lærerne.

Særlige hverv blandt lærerne:

Indre inspektion (der især registrerer for-
sømmelser):
Gerda Munksgaard og N.H. Broch-Mikkelsen.

Studievejledere :
**Per Carlo Johansen, Bente Laursen, Niels
Majgaard, Thomas Mikaelson og Birgit
Ussing-Jepsen.**

Boginspektør:
Hans Højklint.

Bibliotekar:
Inger Saugbjerg.

Studielektorerne **Knud Skytte Kristensen,**
Erik Nielsen og Ole Samuelson fører tilsyn
med skolens lærerkandidater og overværer
timer hos lærerkandidater ved andre skoler.

D.G.S.

Danske Gymnasieelevers Sammenslutning er vores fagforening. Den er tværpolitisk og søger at varetage vores fælles interesser på det skolepolitiske område. Af landets ca. 120 gymnasier er ca. 50 medlem af DGS, men det er Horsens Statsskole ikke.

DGS er repræsenteret i bl.a.: Rådet for Uddannelsesstøtten, Kollegierådet, Det centrale Uddannelsesråd, Arbejdsudvalget vedr. Skoleradio/TV, Landscentralen for Undervisningsmidler og Det sociale Kollegiebygge-selskab. Gennem disse råd og udvalg har DGS mulighed for at påvirke udformningen af gymnasieskolepolitikken.

På Horsens Statsskole er der oprettet en DGS-gruppe, som behandler lokale og landsdækkende spørgsmål. Gruppen holder møde en gang om ugen, og alle interesserede er velkomne! Gruppen søger gennem aktiviteter – f.eks. i form af debatteater, vægaviser, plancher og paneldiskussioner – at holde skolens elever orienterede om de aktuelle skolepolitiske forhold.

Ca. tre gange om året sender DGS-gruppen repræsentanter til lands- og repræsentantskabsmøder, hvor DGS's linie bliver lagt. Disse repræsentanter har kun status som observatører. For at Horsens Statsskole kan øve indflydelse på DGS, må skolen være medlem. Medlemskab sker ved kollektiv indmeldelse af alle skolens elever, og det er DGS-gruppens overordnede mål at det sker. Velkommen til skolen og vel mødt til det ugentligt DGS-gruppemøde, som der indkaldes til over højtaleren.

HSI

(Horsens Statsskoles Idrætsforening)

Skolen stiller om eftermiddagen sine gymnastiksale til rådighed for denne forening, således at elever og lærere kan få lejlighed til at dyrke f.eks. badminton, bordtennis og volleyball. Der kræves et lille beløb for medlemskab af foreningen. Fra skoleåret 1980-81 mangles der elever, der sammen med den nuværende bestyrelse vil tilrettelægge og fordele tider i sale o.s.v. Se iverigt opslag ved skoleårets begyndelse.

Heureka

Heureka er vores skoleblad. Her har du mulighed for at fremføre dine meninger eller starte debatter. Redaktionen, der leder Heureka, vil være glad for at modtage indlæg. Disse kan afleveres direkte til redaktionen. Ved anonyme indlæg bedes navnet anført af praktiske årsager.

Heureka er en selvejende institution og er derfor uafhængig af skolens andre organer. Bladet udkommer ca. 6 gange om året, og Redaktionen består i øjeblikket kun af 10 personer, så derfor MØD OP ved et møde og find ud af, om du er interesseret, eller snak med nogle redaktionsmedlemmer.

Redaktionen er ved årets begyndelse: Birgit Christensen 2.a, Lone Gavnholdt 2.b, Steen Axel Jensen 2.x, Christina Hansen 2.x, Søren Jensen 2.z, Mark Lauberg 3.u, Kirsten Bomholt 3.t, Johanne Albjerg Nielsen 3.t, Jesper Fern, 3.v, Camilla Marstrand 3.v.

HSG

HSG er skolens elevforening. Dens opgave er at stå for fester og forskellige kulturelle arrangementer. Man kan være medlem af HSG gennem køb af medlemskort, hvilket giver 5-10% rabat i nogle af byens forretninger (fortegnelse over disse kommer i Heureka).

Det er HSG's bestyrelse, der afgør, hvilke arrangementer, der skal løbe af stabelen, men den vil selvfølgelig gerne have forslag fra medlemmerne. Du skal være meget velkommen til at blive medlem af bestyrelsen, men det skal i den forbindelse nævnes, at der er ca. 2 timers oprydning efter hver af de ca. 7 fester, der holdes i løbet af skoleåret. Velkommen fra bestyrelsen!

SKOLENS SERVICEORGANER OG FACILITETER

Studievejledning

Fra 1979 har studievejledningen omfattet alle tre klassetrin i gymnasiet.

Studievejlederne har følgende opgaver:

1) De skal i timer med de enkelte klasser varetage undervisningen i studieteknik, erhvervsorientering og grenvalgsorientering i 1.g. — 2) De kan bistå klasserne i løsningen af eventuelle problemer gennem afholdelse af "klassens time" — 3) De skal være rådgivere for de enkelte elever m.h.t. individuelle problemer. Her kan være tale om personlige og familiemæssige forhold eller spørgsmål vedrørende tiden efter eksamen, f.eks. erhvervs- og uddannelsesvalg, ophold i udlandet, vejledning vedrørende adgangsbegrænsning til uddannelser, sociale og økonomiske forhold under studierne m.m.

Studievejledere er Bente Laursen, Niels Majgaard, Thomas Mikaelson, Birgit Ussing-Jepsen og Per Carlo Johansen. Sidstnævnte har sit kontor i nr. 58 på 1. sal, mens de øvrige har kontorer i parterreetagen. Der vil i begyndelsen af skoleåret komme opslag om studievejledernes træffetider. Du vil altid kunne få tilladelse til at forlade undervisningen for at tale med en studievejleder.

Gennem din studievejleder kan du komme i kontakt med socialrådgiver, skolepsykolog og studievejledere ved andre uddannelsesinstitutioner.

Skolen har en samling af foldere, piecer, studieplaner og bøger om uddannelse og erhverv. Den findes tilgængeligt i et skab på gangen foran "Grønne sal" (nr. 62), og du er velkommen til at bruge den på stedet.

Åben rådgivning:

Hver onsdag fra kl. 12—14 er der åben rådgivning på studievejledningskontoret i kælderen. En psykolog og en socialrådgiver vil på skift være til stede i dette tidsrum. Rådgivningen er frivillig og foregår uafhængigt af skolen, med mindre andet udtrykkeligt aftales. Se iøvrigt opslag.

Horsens Statsskoles Bibliotek

Biblioteket og bibliotekets kontor finder du i skolens nordlige fløj (modsat indgan-

gen). Foruden dette bibliotek med en ret stor samling af ældre litteratur og dansk og udenlandsk skønlitteratur er der på skolen fagbiblioteker for fysik, kemi, biologi og geografi.

Udlån fra biblioteket sker ved henvendelse til bibliotekaren (træffetider: se opslag på døren), men det er også muligt at låne bøger via faglæreren. Adgang til og udlån fra fagbibliotekerne sker ved henvendelse til en lærer i vedkommende fag.

I løbet af skoleåret vil der blive givet en orientering i brugen af biblioteket.

Læsesalen er velforsynet med håndbøger, leksika og forskellige opslagsværker. Bøgerne, tidsskrifterne og aviserne på læsesalen må kun benyttes på stedet. Der er åbent hver skoledag fra 8-17.

På læsesalen findes desuden er forslagprotokol, hvor du er velkommen til at foreslå anskaffelse af bøger og tidsskrifter. Biblioteksudvalget, hvor også eleverne er repræsenteret, vil så tage stilling ud fra sit skrabede budget.

Kiosk

Skolens kiosk ligger i parterreetagen. Der kan du købe sodavand, mælk, små franskbrød samt forskellige former for lækkerier.

Thekøkken

I nichen i parterreetagen er der et thekøkken, der står til elevernes disposition efter de regler, der er meddelt ved opslag.

Elevrum

Lige ved siden af kiosken ligger elevrummet. Der kan du opholde dig i frikvarterer og mellemtimer. Det er også meget brugt som mødelokale for skolens elevorganisationer. Der står desuden en skrivemaskine, som er til rådighed for eleverne.

Adgang til duplikatorer m.v.

Hvis eleverne skal have kopieret eller trykt materiale, skal der være en lærer til stede i kopieringsrummet. Hvis det er til privat brug, skal det betales. Materiale til brug ved fællesmøder m.v. er gratis.

FRITIDSAKTIVITETER/STUDIEKREDSE

Udover den skemalagte undervisning er der mulighed for at arbejde med en række fag (musik, formning, gymnastik, film) på frivillig basis, ligesom der er mulighed for at oprette studiekredse om specielle emner. Den frivillige undervisning varetages normalt af skolens faste lærere, mens studiekredse også kan ledes af andre. Oprettelsen af studiekredse kan ske hele året, men forudsætter at mindst 10 elever har tilmeldt sig og at fællesudvalget har godkendt oprettelsen.

For at sikre en bedre udnyttelse af de muligheder, der ligger i disse ordninger, vil vi i år forsøge med en fælles tilmelding i slutningen af august. **Alle elever og lærere, der er interesseret i at oprette frivillig undervisning og/eller studiekredse, bør derfor meddele dette til rektor senest 20. august 1981** (Studiekredse vil dog også kunne oprettes efter denne dato.)

Som eksempler på frivillig undervisning og studiekredse kan nævnes:

Skolens astronomiske kikkert

Mennesket har sat sin fod på Månen, sonder har besøgt Merkur, Mars, Venus og Jupiter. Disse begivenheder fascinerer os alle og stimulerer interessen for at rette blikket mod stjernehimlen. Til måne- og planetobservationer er en lille prismekikkert udmærket, men: enhver kikkert har sin himmel!

I kuppelbygningen på skolens tag er der en astronomisk linsekikkert med en 13 cm åbning og en forstørrelse på op mod et par hundrede gange. Kikkerten er solidt monteret, og den kan bevæges frit om to akser, der står vinkelret på hinanden. Opstillingen er ækvatorial, idet den ene akse peger mod himlens nordpol og dermed er parallel med Jordens omdrejningsakse. Ved at dreje kikkerten om denne akse kan man ophæve virkningen af Jordens rotation og fastholde stjernerne i kikkertens synsfelt. Kikkerten er forsynet med et elektrisk drivværk.

Hvad kan man da se i skolens kikkert? Typiske fænomener som Månens kratere, Venus' faser, polkalotterne på Mars, Jupiters bæltter og Saturns ringsystemer er ualmindelig

smukke i denne lysstærke kikkert. Stjerne-hobe og gaståger er imponerende syn, mange dobbeltstjerner opløses, og farven af de klare stjerner kan lettere bestemmes. I kikkerten opløses Mælkevejen selvfølgelig også i myriader af stjerner.

Der undervises ikke i astronomi på skolen, og der er ikke almindelig adgang til kikkerten. Hvis der er tilstrækkelig stor interesse, vil der blive afholdt en studiekreds, hvor brugen af kikkerten vil indgå. Hvis man ønsker mere information, eller hvis man "i utide" skulle få lyst til at bruge kikkerten, kan henvendelse rettes til Knud Erik Sørensens.

Alternativ undervisning

Den måde, undervisningen normalt er organiseret på (med opdeling i fag, timer, klasser og hold) er hensigtsmæssig i mange sammenhænge, men kan virke uheldig i andre. I de senere år har der derfor været gennemført uger og dage, hvor arbejdet var tilrettelagt på en anden måde. Som eksempler kan nævnes:

Debatdage, hvor lærere og elever i fællesskab og i grupper gennemdrøfter et fælles emne.

Studieuge, hvor lærere og elever deler sig op i interessegrupper og selv tilrettelægger arbejdet.

Emneuge, som studieugen, men med et fælles tema og fælles fremlægning til sidst af arbejdets resultater.

I øjeblikket arbejder vi på at få undersøgt mulighederne for at gennemføre lignende arrangementer i de to kommende skoleår, eller om man evt. kunne finde frem til andre muligheder for alternativ undervisning. Elever og lærere, der ønsker at deltage i dette undersøgelsesarbejde, kan melde sig til rektor eller fællesudvalgets medlemmer.

RC 7000 dataanlæg

Skolen har et minidatamateriale af typen RC 7000 med 32K ferritlager (16 bit). På anlægget findes een skærmterminal. Pro-

grammer og data kan overføres til papirhulstrimmel, der hules på en strimmelhuller med en hastighed af 100 tegn/sek. og læses af en strimmellæser med en hastighed på op til 500 tegn/sek. Programmer, data og output kan udskrives på papir på en matrixskriver. Endelig kan programmer og data med en almindelig blyant skrives på stregmarkeringskort, som kan indlæses på en kortlæser. Anlægget står uden for et klasselokale, med terminalen på et rullebord, så den kan køres ind i klasselokalet. Her kan man tilslutte TV-apparater, så teksten på skærmen kan ses af alle i en klasse. Når anlægget ikke bruges til undervisning, er det tilgængeligt for elever og lærere. Der holdes hvert år studiekredse, hvor interesserede elever kan lære at programmere og bruge anlægget.

Fra sommeren 1981 kan undervisning i datalære på forsøgsbasis tilbydes som integreret del af en række fag. For skoleåret 1981/82 er der godkendt et sådant forsøg i en 3.g på matematisk linie, hvor datalære indgår som en del af matematikpensummet. Det normale pensum i matematik er reduceret, og udvidelsen i datalære består af en grundliggende del, et projekt og numerisk løsning af en række matematiske problemer. Den grundliggende del består af programmering, datamaskinens opbygning og funktion. I projektet vil et større EDB-system blive gennemgået i grove træk og vurderet ud fra forskellige synspunkter — det kunne f.eks. dreje sig om et system til registrering af bogudlån på biblioteker. Der kan evt. blive tale om, at eleverne planlægger og programmerer visse dele af et sådant system.

Udover den nævnte forsøgsmulighed kan anvendelse af datamaskinen indgå som del af det valgfrie emne i matematik på den matematisk-fysiske gren, i valgfrie timer i matematik på sproglig linie, samt i den daglige undervisning. I samfundsfag benyttes anlægget således til opgørelse af resultater af spørgeskemaundersøgelser og i forbindelse med økonomiske modeller, med hvilke konsekvenser af økonomiske indgreb kan beregnes (på grundlag af modellens antagelser). Da svarene fra programmerne kommer straks efter at indgrebene er angivet, har eleverne mulighed for at eksperimentere sig

frem til en løsning, der opfylder visse krav. I fysik anvendes datamaskinen ved beregninger i forbindelse med visse elevøvelser, til behandling af planetbevægelser og satellitbevægelser. Ved sidstnævnte anvendelse tegnes banekurven på skærmen, og banekurven kan ændres v.h.a. bremse- og accelerationsrakterter. Eventuelle spørgsmål kan rettes til Arne Tolstrup Madsen.

Skolekor og skoleorkester

Uden for skoletiden er der mulighed for at deltage i sang og sammenspil i forskellige grupper.

Skolekoret holder prøve en gang om ugen — alle er velkomne til at deltage. Der kræves kun, at man synger nogenlunde rent.

Ordet "skoleorkester" dækker mange forskellige aktiviteter. Vi har et mini-big-band, som spiller såvel rock som jazz i forskellige afskyninger, men der er også en kvindegruppe, et par rock-grupper, og så dannes der mindre officielle grupper, når der er behov for det. Skolen råder over en del instrumenter til udlån, især blæseinstrumenter.

Grupperne medvirker til skolens forskellige arrangementer, såsom juleafslutning, evt. skolekomedie, forårskoncert og morgenmøder, men der har også været koncerter uden for skolens rammer. Således regner vi med, at koret skal holde julekoncert i Frelsers Kirke.

Herudover vil der være mulighed for at deltage i week-end stævner og -kurser, når de måtte opstå.

Skolekomedie

Ved den årlige skolefest lørdag den 7. marts spillede en gruppe elever SANDKASSEN, et moderne spil med sange, af den svenske dramtiker KENT ANDERSSON. Stykket skildrede gennem en række scener, monologer og sange vores forhold til hinanden, specielt voksnes behandling af børn. Scenen er en sandkasse, hvor nogle forskellige børn leger overvåget af nogle voksne. De

spillende springer ud og ind af roller som børn og voksne, og gennem skildringen af minisamfundet i sandkassen får de belyst noget alment menneskeligt, noget om hvordan vores tilværelse formes. Vi syntes, stykket var godt, fordi det både var morsomt og havde noget, man kunne tænke over bagefter. Og vi, der var med til at lave det, fik et godt sammenhold under indstuderingen.

Dorthe Schougård Berntsen, Henriette Bolter Laursen, Marianne Nielsen, Johs. Juul Mikkelsen, Peter Naldal, Susanne Justesen, Tina Rignel, Johanne Albjerg Nielsen, Camilla Marstrand, Lisbeth Rød, Brian Fisker, Andre Outzen, Ole Rasmussen og Tom Ross Kristensen.

Studierejser

Studierejser er udlandsrejser, der ikke kan få støtte fra skolens bevilling til ekskursioner. De kan afvikles på to måder:

1. I ferierne. Direktoratet har åbnet mulighed for, at lærerrådet kan give tilladelse til at inddrage "ganske enkelte dage" i en sådan rejse, d.v.s. 2-3 dage før eller efter en ferie. Om det er en betingelse, at alle skal deltage, er således op til lærerrådet.

2. I undervisningstiden. Der kan søges om tilladelse til, at studierejser afvikles i undervisningstiden, d.v.s. omfatter mere end 3 dage. Direktoratet plejer at give tilladelsen, men altid på betingelse af, at hele holdet deltager. Denne betingelse er af direktoratet tænkt som en beskyttelse af de elever, der ikke kan klare rejsen økonomisk. De skal have varet overfor denne brug af undervisningstiden, idet de i givet fald ville gå glip af en uges undervisning.

Hvis I går i gang med at planlægge en studierejse til udlandet, må I gøre jer denne problematik klar og tænke konsekvenserne igennem.

Det er blevet fremhævet, at man blot kunne søge Swanes legat. Hertil må siges, at dels er Swanes legat ikke i første række betragtet som støtte til studierejser, dels er antallet af studierejser blevet så stort, at man ikke kan hjælpe alle ad den vej, og da slet ikke, hvis tilskuddet fra Swanes legat skal forslå noget for den enkelte.

Hvis man planlægger en studierejse til udlandet i undervisningstiden, må man derfor gøre op med sig selv, om man vil være med på de betingelser, som direktoratet stiller. Vil man det, må holdet se i øjnene, at der skal skaffes nogen penge, udover det som den enkelte deltager selv kan skaffe fra arbejde, familie eller Swanes legat.

Til enhver ansøgning om studierejser i undervisningstiden bør der derfor være et forslag til, hvordan klassen/holdet vil tilvejebringe disse ekstra penge, d.v.s. at der skal vedlægges et budget for hele rejsen. Dette budget skal udarbejdes så tidligt, at alle studierejser kan vurderes under et i bestyrelsen for Swanes legat.

ORDENSREGLER m.v.

TOBAKSRYGNING må under ingen omstændigheder foregå i klasseværelserne, da vi mener det er en menneskeret at arbejde i et røgfrit lokale. I frikvartererne kan man ryge i sofagrupperne og i parterreetagen.

ØL: bortset fra fester må der ikke drikkes øl på skolens grund.

Kortspil om penge er ikke tilladt.

Trafik til og fra skole:

Knallerter skal køre ad Lovbyvej. Både cykler og knallerter anbringes på de dertil indrettede pladser – og trækkes gennem skolegården. Biler anbringes på den store parkeringsplads. Busholdeplads: på den lille parkeringsplads.

Glemte sager

afleveres på inspektorkontoret.

Forsikring:

Skolen har ingen erstatningspligt for glemte eller bortkomne sager, ej heller for cykler eller motorkøretøjer. Vi opfordrer jer til at sørge for, at I gennem jeres forældre er ansvars-, tyveri- og ulykkesforsikrede.

Opslagstavler:

Det er meget vigtigt at holde sig orienteret om, hvad der foregår på skolen. Meddelelser af enhver art bringes på opslagstavlerne i parterreetagen. Væn jer til at se på dem hver dag.

Højtaleropkald:

Der kommer lejlighedsvis meddelelser til lærere og elever over skolens højtaleranlæg. Såfremt elever ønsker meddelelser bragt på denne måde, skal de rette henvendelse til kontoret i 3. frikvarter.

Morgenmøder for hele skolen

afholdes i aulaen i frikvarteret efter 2. time. — Her kan alle sager af fælles interesse forelægges, ligesom alle her har mulighed for at meddele sig til resten af skolen. Mødet ledes af lærerrep. og rektor på skift.

ØKONOMISKE FORHOLD

Stipendier og lån

Du kan søge økonomisk hjælp, mens du går på gymnasiet eller på HF.

Er du 16 eller 17 år, kan du søge om ungdomsydelse. Ydelsen søges hos kommunen, og den er afhængig af dine egne økonomiske forhold og dine forældres socialindkomst. Det er kommunen, som bestemmer, om du kan få noget og hvor meget.

Er du 18 år eller derover, kan du søge om at få S.U. (Statens Uddannelsesstøtte). Du får ansøgningskema på skolens kontor og afleverer det samme sted. S.U. er et stipendium, d.v.s. at pengene ikke skal betales tilbage. Om du kan få S.U., og hvor meget du evt. kan få, afhænger af dine egne økonomiske forhold og dine forældres socialindkomst.

Desuden kan alle uddannelsessøgende over 18 år få statsgaranti for studiekån optaget i banker og sparekasser.

Befordringsgodtgørelse

Du kan efter ansøgning køre gratis med offentlige transportmidler, hvis du bor 9 km eller mere fra skolen. I særlige tilfælde kan der gives tilskud til egen befordring.

Ansøgningskema fås på skolens kontor og afleveres samme sted.

Befordringsgodtgørelse er uafhængig af indtægts- og formueforhold.

NB!

I spørgsmål vedrørende økonomiske forhold kan du rådføre dig med Lis Johansen på kontoret eller med din studievejleder.

Stipendieoverskuds-fonden

Elever, der ønsker at komme i betragtning ved fordeling af stipendieoverskuds-fondens midler, skal ansøge herom senest den 31. oktober. Ansøgningsblanketter fås på skolens kontor.

(Det er muligt at søge stipendieoverskuds-fondens midler, selv om man ikke kan søge Statens Uddannelsesstøtte.)

Legater

En række legater uddeles ved skoleårets slutning efter indstilling fra lærerrådets legatudvalg. Enkelte legater kan søges. Dette bekendtgøres ved opslag.

MØDEPLIGT OG FORSØMMELSER

Mødepligt

Der er mødepligt til timerne og pligt til at aflevere skriftlige opgaver. Forsømmelser skal registreres og kan medføre, at eleven ikke indstilles til eksamen. Dette kan dog kun ske efter mundtlig og skriftlig advarsel. Endelig afgørelse herom træffes af Direktoratet for gymnasieskolerne og HF.

Grundlaget for dette kan du finde i "Cirku-lære om evaluering og meddelelser til Hjemmet af 1/2 1980", som er gengivet i Gymnasiehåndbogen.

Sygdom og andet fravær

Alle kan få brug for at skulle tage fri fra undervisningsarbejdet enten på grund af sygdom eller af andre grunde. Skolen er forpligtet til at føre kontrol med omfanget af den enkeltes fravær, da det er en betingelse for at blive indstillet til eksamen, at man har deltaget i undervisningen i rimeligt omfang. Ved bedømmelsen af, om den enkeltes fravær er rimeligt, skal der tages hensyn til:

1. Antallet af forsømte dage og timer, samt manglende aflevering af skriftlige opgaver.
2. Årsagen til forsømmelserne.
3. Om den enkelte har forsøgt at indhente det forsømte, f.eks. ved at møde forberedt første dag efter fraværet.
4. Om man har sørget for at underrette kammerater og lærere om fraværet, og derved bidraget til at ens fravær har generet andre mindst muligt.

Vedr. de enkelte punkter:

ad 1.

Opgørelse af forsømmelser og afgivelse af mundtlige og skriftlige varsler, samt indstilling til eksamen, sker efter flg. retningslinier, vedtaget på lærerforsamlingen 19.9.1979 med senere tilføjelser fra foråret 1981:

1. I begyndelsen af hver time noterer læreren evt. fraværende i protokollen. Møder man senere, må man selv sørge for at blive noteret som tilstedeværende i den pågældende time. Læreren afgør om dette kan lade sig gøre. Forsømmelserne tælles sammen af indre inspektor.
2. Mundtlig varsel gives, når en elev har forsømt noget der ligner 10% af den indtil da afviklede undervisning. Mundtlig varsel gives af rektor, ledsaget af en opfordring til at tale med stuevejleder. Fortsætter forsømmelserne på samme niveau gives nyt mundtligt varsel.
3. Skriftligt varsel gives tidligst en måned efter mundtlig varsel, hvis forsømmelserne ikke aftager. Varslet ledsages af en opfordring til at tale med studievejleder.
4. Den enkelte lærer og de indre inspektorer gør rektor opmærksom på elever, der bør mundtlig eller skriftlig varsles. Rektor meddeler indre inspektorer og studievejleder, når varslingen har fundet sted.
5. I forbindelse med manglende aflevering af skriftlige opgaver benyttes følgende fremgangsmåde:
 - a. Opgaver, der afleveres ugentligt: Her skønner læreren, om de kan afleveres senere. Hvis ikke, regnes de som forsømmelser og der gives mundtlig og skriftligt varsel, jvf. pkt. 2-4.
 - b. Opgaver, der afleveres med større mellemrum end en uge: Her sætter læreren en ny passende frist. Afleveres der ikke til denne frist, giver læreren eleven og kontoret skriftlig besked om at aflevere arbejdet på kontoret senest en uge efter. Afle-

veres arbejdet på kontoret efter denne uge, gives mundtligt varsel. Samme sker, hvis arbejdet ikke afleveres. Anden gang et skriftligt arbejde i samme fag ikke afleveres til den af læreren fastsatte frist, indgiver læreren en skriftlig anmodning til rektor om at få opgaverne inddraget. Rektor giver eleven en skriftlig "rykker" og fastsætter en ny frist. Giver dette ikke resultat, får eleven skriftligt varsel.

I gentagelsestilfælde afholdes møde med rektor og elevens lærere om evt. indberetning.

6. Afgørelse af, hvorvidt en elev skal indstilles til eksamen eller om der skal tages forbehold, finder sted på lærersamlingen i marts for gymnasiets vedkommende, eller på ekstraordinære møder i tiden derefter.
7. Afgørelsen træffes af elevens lærere og meddeles Direktoratet. Den enkelte elev er berettiget til at vedlægge sin egen fremstilling af sagen.
8. Direktoratet træffer den endelige afgørelse om hvorvidt den pågældende kan indstilles til eksamen.

ad 2.

Meddelelse om årsagen til forsømmelserne sker på flg. måde:

Går man syg hjem i løbet af dagen, bør man aflevere en sygeseddel på inspektorkontoret, samt meddele det til den lærer, man skal have i den følgende time.

Efter fravær på grund af sygdom afleveres en sygeseddel på inspektorkontoret.

Sygesedler fås på inspektorkontoret.

For gymnastik gælder særlige regler, som meddeles af gymnastiklæreren.

Ved sygdom af længere varighed bør skolen underrettes. Ved samme lejlighed kan man drøfte, om en lægeattest vil være nødvendig.

Ønsker man at tage fri fra undervisningen af anden grund end sygdom, bør man først overveje, om det kan lade sig gøre i lyset af, hvor mange fraværsdage og -timer man allerede har haft eller kan tænkes at få i løbet af skoleåret. Man bør tale med rektor herom. Rektor kan da skriftligt meddele inspektør om fraværet og dets årsag, samt sin mening om det berettigede i at tage fri. Det er vigtigt at understrege, at **fravær under alle omstændigheder sker på eget ansvar**. Formålet med sygesedlerne og rektors sedler er alene at sørge for, at alle har noget skriftligt at holde sig til, hvis der skulle opstå problemer for den enkelte m.h.t. overholdelse af mødepligten.

ad 3.

Om at indhente det forsømte. Under alle omstændigheder bør man i videst muligt omfang holde sig underrettet om det arbejde, der udrettes mens man er væk. Tal med kammerater og faglærere. Telefonnummer under lærerbillederne er blandt andet bragt med dette formål for øje.

ad 4.

Det kan i mange tilfælde betyde alvorlige afbræk i andres arbejde, hvis man ikke i det omfang det er muligt holder dem underrettet om, at man er væk. Også her vil telefonen være et nyttigt redskab.

For god ordens skyld skal tilføjes, at mødepligten selvfølgelig også omfatter skolens lærere og øvrige ansatte, og at administrationen er forpligtet til at føre kontrol med deres fravær også.

NOTER OM UNDERVISNINGEN

Karakterer

Karakterer gives efter 13-skalaen.

I gymnasiet gives årskarakterer ved skoleårets afslutning. Desuden skal der gives standpunktskarakterer mindst een gang i årets løb. Lærerrådet kan dog beslutte at give karakterer to gange, men dette sker som regel kun, hvis eleverne gennem fællesmødet udtrykker ønske om det.

For eleverne i 3.g afholdes skriftlige terminsprøver i december og marts. Resultatet af disse prøver indgår som en del af grundlaget for fastsættelsen af standpunkts- og årskarakterer.

Standpunktskarakterer fastsættes normalt efter en drøftelse med den enkelte elev. Årskarakterer i fag, der afsluttes samme år, skal være givet før eksamensplanens offentliggørelse og må ikke drøftes med den enkelte elev.

Karaktererne ledsages ofte af kommentarer fra faglærerne (kommentaren kræves dog kun, hvis karakteren er 5 eller derunder, eller ved større udsving). Karakterbøgerne skal underskrives af forældre eller værge, indtil eleven fylder 18 år. Derefter kan eleven selv skrive under.

Oprykning

Eleverne i gymnasiet træffer selv sammen med deres forældre afgørelse om oprykning i næste klasse. Ved skoleårets afslutning kan Lærerforsamlingen dog tilråde en elev at gå en klasse om. Lærerforsamlingen kan også råde en elev til at gå ud af skolen, hvilket normalt er ensbetydende med, at studiestøtten bortfalder. (Såfremt en elev, der er rådet til at gå ud, vælger at fortsætte, kan lærerforsamlingen senere erklære eleven studieegnet igen, hvorefter studiestøtten vender tilbage).

Eksamen

Gymnasiet slutter med studentereksamen. Den består af 4 skriftlige og 6 mundtlige prøver (på "fransk forsøgsgren" dog 5 skriftlige og 5 mundtlige prøver). Af de mundtlige prøver afholdes 1 eller 2 normalt efter 2. eller 2.g. I de fag, hvor mundtlig prøve bortfalder, overføres årskarakteren som eksamenskarakter (særlige regler ved visse grenvalg). Eksamenskvoteienten er middelværdien af årskarakterernes og eksamenskarakterernes gennemsnit.

For at bestå studentereksamen kræves, at man har 5,5 i gennemsnit og opfylder "13-reglen", d.v.s. at summen af de to laveste karakterer plus gennemsnittet af de øvrige karakterer skal give mindst 13. Endvidere gælder, at man skal bestå på årskarakterer for sig og eksamenskarakterer for sig.

Sygeeksamen

Hvis man p.g.a. sygdom ikke har gennemført eksamen, kan man komme til sygeeksamen i august/september samme år. Hvis man p.g.a. sygdom ikke kan møde til en af de fastsatte skriftlige eller mundtlige prøver, skal man snarest give rektor besked om det – og senest inden den pågældende prøves afslutning. I modsat fald betragtes man som udeblevet og kan først tilmeldes eksamen igen året efter.

Bliver man syg under en prøve, men alligevel fuldfører den, kan man ikke komme til sygeeksamen.

Hvis man bliver syg i den mundtlige eksamensperiode og sygdommen ikke er af længere varighed, end at det er muligt at flytte eksaminationen indenfor den ordinære eksamenstermin, har man ikke krav på at komme til sygeeksamen i august/september. Man har dog ikke pligt til at gå op til eksamen i to fag på samme dag.

Tilmelding til sygeeksamen sker på en særlig blanket og kræver lægeattest. **Blanket**ten skal afleveres inden sommerferien.

Reeksamination

Under visse omstændigheder kan gymnasieelever i 1. og 2. g tage en eksamen om (re-eksamination). Herom gælder følgende bestemmelser:

Gymnasiet: Hvis man i et fag får 00 eller 03 til studentereksamen efter 1. eller 2.g kan man komme til reeksamination i august/sep-tember samme år, dog kun hvis man har 5 eller derover i årskarakt. — Hvis man i et fag, der afsluttes efter 1. eller 2.g men ikke udtages til eksamen, har fået 00 eller 03 i årskarakt, kan man forlange at komme til eksamen i det pågældende fag i august/september. I så fald tæller prøven med blandt de ialt 10 prøver til studentereksamen. — Man kan ikke reeksamineres i fag, der afsluttes i 3.g.

Ved reeksamination er det den sidst opnåede karakter der gælder, uanset om den er højere eller lavere end den første.

NB!

Tilmelding til reeksamination i august/ september skal ske til kontoret inden sommerferien.

Fællesarrangementer:

Et antal timer tages hvert år ud af skemaet og benyttes til fællesarrangementer, som planlægges af fællesudvalget. Emnerne spænder fra egen fysisk udfoldelse på skolens sportsdag til kunstnerisk optræden og paneldiskussioner ved udefra kommende kræfter.

En fortegnelse over fællesarrangementerne 1980/81 viser spændvidden:

- 10.09.80 Sportsdag
- 30.09.80 Jacob Jensen: Lysbilleder om Horsens
- 2.12.80 Amerikanske Billeder.
- 22.12.80 Folkesangeren Francis.
- 2.02.81 Dansk forsvarspolitik.
- 18.03.81 DGS og BG, debat.
- 6.04.81 Erik Grip.
- 4.05.81 Paneldiskussion med bl.a. E. Tiedemann.

Lærerkandidater

De fleste klasser oplever en eller flere gange at blive undervist af lærerkandidater, uden at det måske går op for alle hvad grunden er. Derfor denne lille artikel som et forsøg på en forklaring.

Definition: en lærerkandidat er en person med eksamen fra universitetet — eller anden tilsvarende læreanstalt — der gennemgår en prøve i praktisk undervisningsfærdighed på en gymnasieskole. Beståelsen af en sådan prøve samt af teoretisk pædagogikum er en betingelse for fast ansættelse i gymnasieskolen.

Begrundelse: undervisning er også en slags håndværk, som man ikke uden videre er kvalificeret til med en teoretisk uddannelse. Nyt for en kandidat er f.eks. udvælgelse og tilrettelæggelse af stof/emner, gennemførelse heraf i undervisningen samt forståelse af elevernes forudsætninger og niveau.

Administration: direktoratet fordeles kandidaterne på de enkelte skoler, der selv laver deres skema under hensyntagen til bl.a. følgende: 1) fag- og niveaumæssig fordeling af de pligtige 12 timer om ugen, 2) klasesens tidligere tildeling af kandidater samt 3) vejledernes forudgående antal kandidater.

Vejledning og prøver: 1) Studielektorerne tilrettelægger et præsentationsmøde for kandidater og vejledere. 2) Kandidaterne kan følge en klasse og derefter deres fag en hel dag igennem. 3) I en kort periode overværelse af vejledernes undervisning. 4) Kandidaterne underviser selv med efterfølgende/forudgående vejledning, diskussion og kritik. 5) Ca. midtvejs i det halvårige forløb: Midtvejskursus for samtlige kandidater fagvis, samt første undervisningsprøve, fulgt af kritik og råd. 6) Til sidst anden prøve fulgt af beviset, der karakteriserer alle vigtige aspekter af kandidaten som underviser. 7) Skriftlig teoretisk prøve.

Hvem er hvem?

Under billederne af lærerne står deres adresser og telefonnumre. (Hvor intet andet er anført, er postadressen 8700 Horsens og telefon-områdenummeret 05).

Desuden kan du se, hvilke fag de forskellige lærere har, og hvilke klasser og grenhold de skal undervise i skoleåret 1981/82.

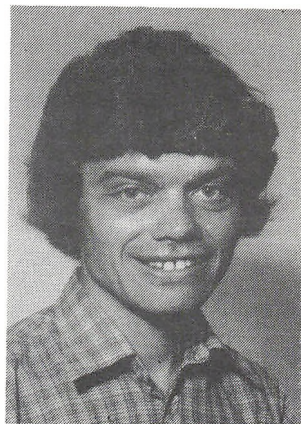
Læg godt mærke til dine læreres signaturer, som er anført i parentes. Disse signaturer anvendes bl.a. på opslagstavlerne og på lærernes skabe og postrum i lærergarderoben.



adjunkt
Birgit Andreasen (A)
Max Müllersgade 2B
8000 Århus C
06 - 19 00 80
engelsk 3abMS, 2abcN, 1v
dramatik 3abcxyzuvt



adjunkt
Kirsten Arleth (Ar)
Silkeborgvej 184, Lund
65 45 47
tysk 3cF, 2abcMNS
gymnastik 3cz, 2ax, 2cz, 1by, 1u,
1v



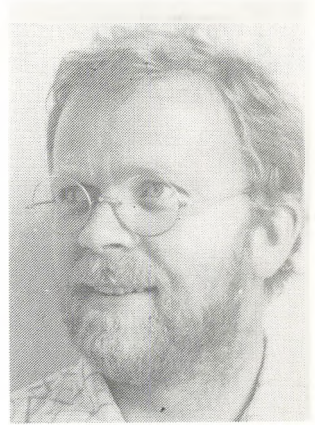
rektor
Lars Børneboe (B)
Ulfeldtsvej 6
65 77 35
religion 3c, 2c, 2x, 2y, 2z



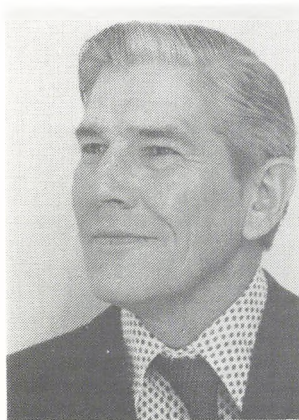
adjunkt
Marianne S. Boesen (Bo)
 Katstrupvej 39, Katstrup
 8732 Hovedgård
 66 11 50
 fransk 3u, 2aMNS, 1x, 1z
 gymnastik 3ut, 2ax, 1ax



gymnasielærer
Niels-Henning Broch-Mikkelsen (BM)
 Belle, 8721 Daugård
 89 72 41
 gymnastik 3ax, 3by, 3cz, 3u, 2ax,
 2by, 2cz, 1ax, 1by, 1cz, 1u, 1v
 indre inspektor



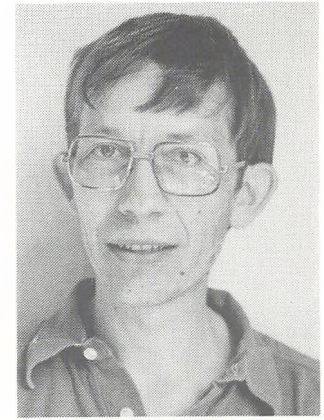
adjunkt
Peter Brodersen (PB)
 Skerrildgårdvej 2, Breth
 7150 Barrit
 69 16 54
 biologi 3xzutN, 3c, 3vFMS
 kemi 2zFNM, 1y, 1z



lektor
Uffe Danvig (Dg)
 Stensballe Strandvej 49a
 62 51 23
 biologi 3yvN, 3zFMS, 3yFMS,
 3tFMS



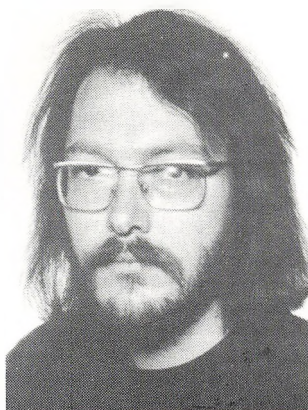
adjunkt
Kirsten Dollerup (KD)
 Vestervangsparken 16, Fastrup
 8355 Ny-Solbjerg
 06 - 92 74 07
 musik 3ax, 2M, 2yz, 1a, 1c, 1u
 dansk 3u



adjunkt
Anders Graven (AG)
 Micavej 2
 Haldrup
 65 76 23
 samfundsfag 3abS, 3yvS, 2xyzuS



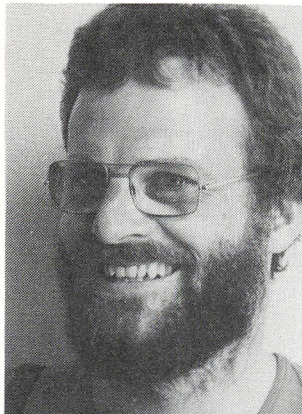
adjunkt
Hanne Hansen (Ha)
Skovglimt 22
61 03 05
tysk 3abF, 2abcF, 1b
oldtidskundskab 2b, 2x, 1b



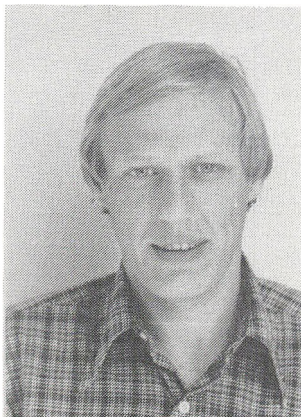
adjunkt
Henrik Hansen (Hn)
Drosselvej 32
61 75 01
dansk 3a, 3v



adjunkt
Frans Hejgaard (Hg)
Vendersgade 8, 1.
62 90 34
geografi 3cS, 3xzutS, 3xzutN,
2xyzuS, 2yFM



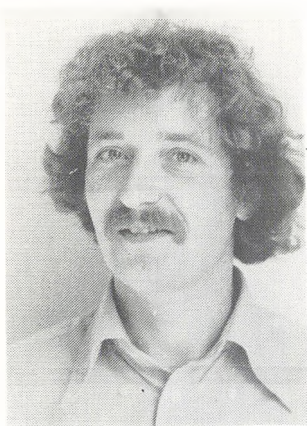
adjunkt
Finn Hermann (FH)
Ny Havnegade 54
61 40 69
fransk 3x, 3v, 2bMNS
formning 2axzt, 3byv, 3cu, 2axu,
2b, 2yz



adjunkt
Kurt Morell Holm (Mo)
Skovglimt 20
61 02 28
geografi 3abS, 3yvS, 3yvN, 2abcS,
2xyzuN, 2xFM, 2zFM
skemalægger



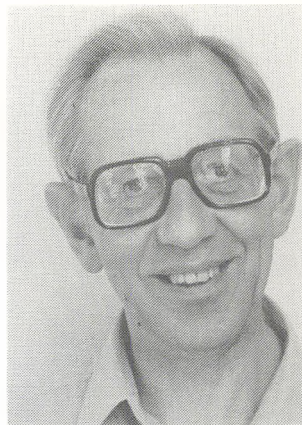
adjunkt
Ole Høgh-Rasmussen
Fruenshave 42
8732 Hovedgård
66 12 55
fransk 3z, 2u, 1u
geografi 2uFM, 1a, 1b, 1c



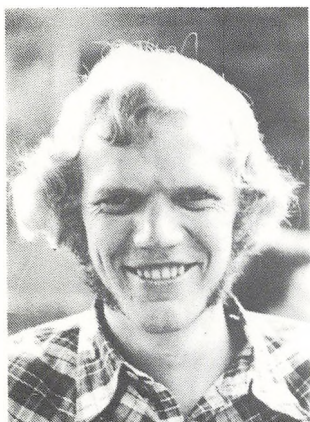
adjunkt
Hans Højklint (HH)
Toftvænget 4
62 49 84
dansk 2u, 1x, 1y
engelsk 1c
boginspektor



lektor
Harriet Jahn (HJ)
Gl. Stensballe Strandvej 3
62 36 74
engelsk 3abFN, 2abcF, 1a



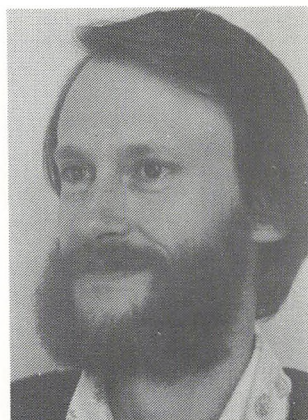
lektor
Arne Bjerregård Jensen (BJ)
Strandpromenaden 28
62 47 54
dansk 1c, 1z
oldtidskundskab 2a, 2c, 1c
latin 2cMN



adjunkt
Karsten Ulrik Jensen (U.J.)
Olfert Fischersgade 6, 1. th.
8200 Århus N
kemi 2xFNM, 2uFNM
fysik 3yvN, 3xzutN, 3yvMS, 1u



sekretær
Lilly Jensen
Blæsbjergvej 12
62 90 09



adjunkt
Preben Huus Jensen (Hu)
H.C. Andersensgade 8
62 07 49
fysik 3utF, 2yzF
matematik 3zF



adjunkt
Rasmus Jensen (RJ)
T. Hansengade 31, 2
8000 Århus C
historie 3z
fransk 3y, 2cNMS, 1a



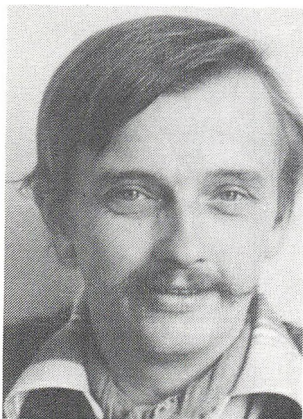
lektor
Vibeke Jensen (VJ)
Opalvej 12
62 91 45
latin 2abMN, 1b, 1c
tysk 1a, 1x



sekretær
Iise Asbech Jepsen
Orkester alle 22
62 92 53



sekretær
Lis Johansen
Fasanvej 11
62 40 04



adjunkt
Per Carlo Johansen (PJ)
Knøsvej 3
8680 Ry
06 - 89 84 75
historie 2x, 1b
dansk 2a, 2z
studievejledning 3u, 2a, 1y, 1u, 1v

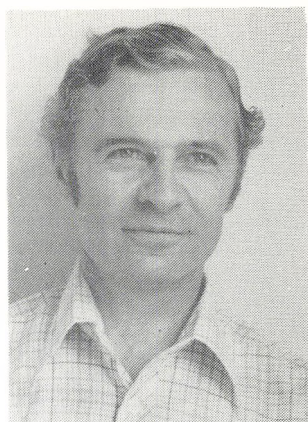
adjunkt
Torben Jung (TJ)
Trillegårdsvej 11
8210 Århus C
06 - 15 92 91
samfundsfag 3xzutS
dansk 2x



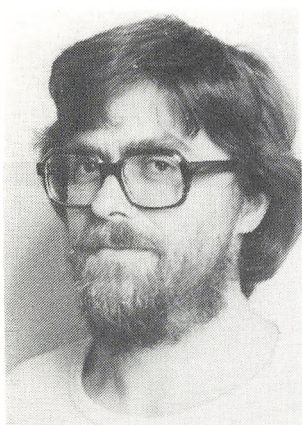
adjunkt
Bodil Jørgensen (Jø)
Ellingvej 6, Bjødstrup
8660 Skanderborg
06 - 57 92 32
biologi 3a, 3b, 3xFMS, 3uFMS,
2xyzuN



pedel
Jens Kirkegaard
Studentervænget
62 59 24



studielektor
Knud Skytte Kristensen (SK)
Bechsmіндеvej 4
64 04 77
engelsk 3cS, 1u
fransk 3bMNS, 3t, 2z



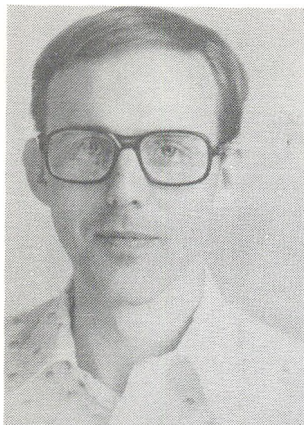
adjunkt
Helge Kristoffersen (HK)
Blichersvej 33, Over Randlev
8300 Odder
06 - 55 62 54
russisk 2x, 1ax



adjunkt
Bente Laursen (La)
Slåensvej 3
62 02 21
musik 3M, 3byv, 2bc, 1b
studievejleder 3b, 3y, 2b, 2c, 1b



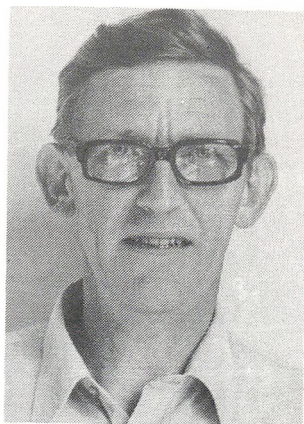
adjunkt
Søren Leutholtz (SL)
Østergade 114
62 90 42
dansk 3b, 3y
tysk 3abcMNS, 1c



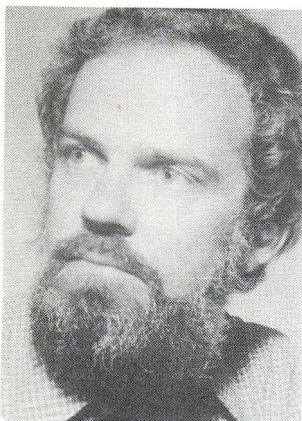
adjunkt
Arne Tolstrup Madsen (TM)
 Symfonialle 74
 61 33 67
 matematik 3xyvF, 3xzutN, 2xF,
 1c



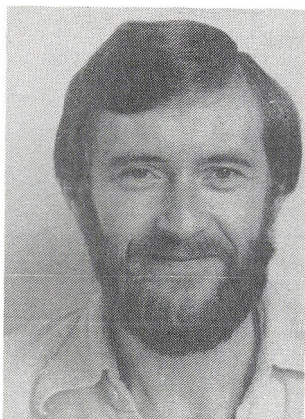
adjunkt
Inger Nymann Madsen (Ny)
 Torstedalle 37
 62 58 46
 engelsk 3cFN, 2abcMS, 1b, 1x



lektor
Niels Majgaard (Ma)
 Gabelsvej 1
 65 72 03
 historie 3c, 1c
 oldtidskundskab 2y, 2u, 1z, 1u
 gymnastik 3v, 3t, 2u
 studievejleder 3z, 3t, 2u, 1c



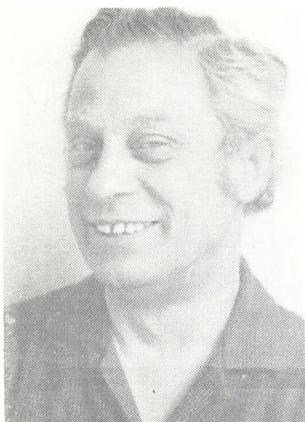
adjunkt
Thomas Mikaelen (Mi)
 Micavej 5
 Haldrup
 65 72 30
 dansk 3t, 2c, 1b
 russisk 3ax
 studievejleder 3c, 3v, 2x, 1z



adjunkt
Poul Erik V. Mortensen (PM)
 Mørsovej 11
 8660 Skanderborg
 06 - 52 34 53
 fysik 3xyvF, 1z
 matematik 3yvMS, 2c



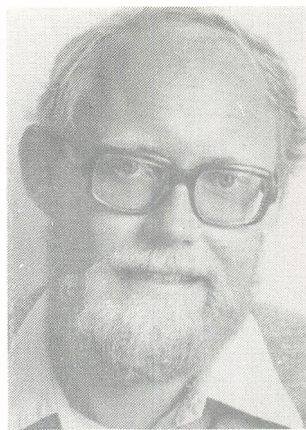
lektor
Gerda Munksgaard (M)
 Lerretgård
 8766 Nørre Snede
 77 12 02
 matematik 2uF, 2xyzuN, 1a, 1b,
 1y
 indre inspektør



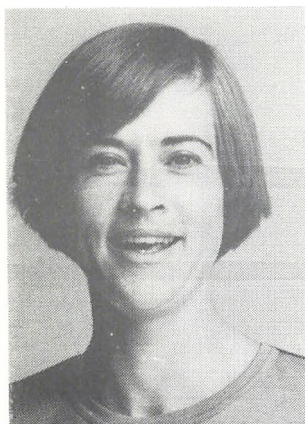
studielektor
Erik Nielsen (N)
 Strandpromenaden 32
 62 45 29
 fransk 3abF, 2x, 1c, 1v
 tysk 1y



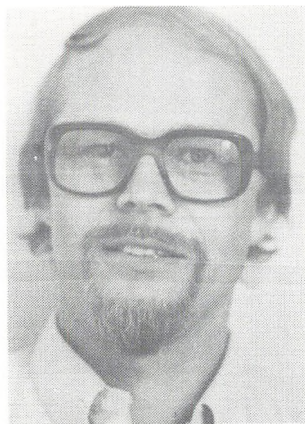
adjunkt
Margrethe Paradowski (Pa)
 Pigeonvej 9
 8270 Højbjerg
 06 - 27 17 56
 matematik 3xzutMS, 2a, 2yzF, 1x



adjunkt
Jens Gottschalk Rasmussen (G)
 Vindingsvej 4
 65 73 26
 matematik 3utF, 2b, 2xyMS, 1z



timelærer
Jette Rasmussen (Rm)
 Clarasvej 10
 61 22 30
 gymnastik 3ax, 3by, 3cz, 3v,
 2by, 1ax, 1by, 1cz



lektor
Ole Rasmussen (OR)
 Bellisalle 16
 64 01 43
 dansk 3c, 3x, 2y, 1v



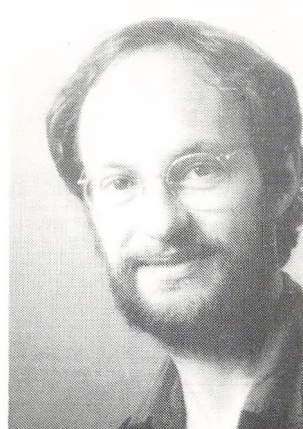
adjunkt
Ida Røn (IR)
 Siriusvej 19
 62 92 71
 historie 3a, 2c, 2u, 1u
 engelsk 1y, 1z



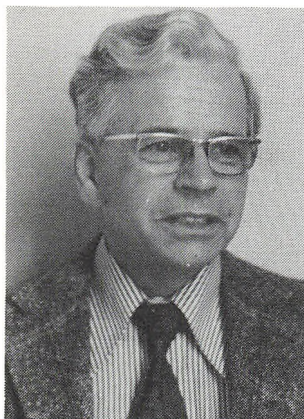
studielektor
Ole Samuelsen (Sa)
Solbakkevej 1
62 19 35
historie 3b, 3x, 3t, 2a, 2y, 1a, 1y



adjunkt
Inger Saugbjerg (IS)
Frederik Bajersgade 12, 1.
62 85 12
historie 3v
religion 3b, 3z, 3u, 3t
oldtidskundskab 2z, 1x, 1v
bibliotekar



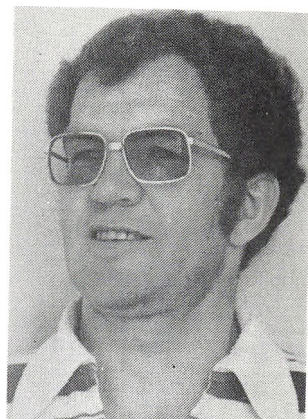
adjunkt
Jens Frederik Schjødt (Sc)
Bragesvej 34
8230 Åbyhøj
06 - 15 34 22
musik 3cu, 3zt, 3axu, 1x, 1y,
1z, 1v
dansk 1u



lektor
Paul Sigismund (Si)
Fuglevangsvej 10
62 61 95
fysik 2uF, 1y
kemi 2yFNM, 1x



adjunkt
Poul Erik Skakke (PS)
Lille Tåningvej 14
Ejer
8660 Skanderborg
06 - 57 92 38
fysik 3zF, 3xzutMS, 2xyzuN,
2zuMS
kemi 2xyzuS, 1u, 1v



adjunkt
Knud Erik Sørensen (S)
Grusdalsvej 30
65 63 56
fysik 2xF, 2xyMS, 1x, 1v



timelærer
Esther Therkelsen (ET)
Havnen 11
62 43 32
gymnastik 3ax, 3by, 2by, 2cz,
2u, 1cz



adjunkt
Agnes Schmidt Thomsen (AT)
Ryparken 11, 2. th.
8660 Skanderborg
06 - 52 40 24
historie 3y, 2b, 1x, 1z
religion 3a, 3x, 3y, 3v, 2a, 2b, 2u



adjunkt
Dorte Thomsen (DT)
Vejlevej 33
62 07 10
fransk 3cF, 3cNS, 2y, 1y
latin 1a
oldtidskundskab 1a, 1y



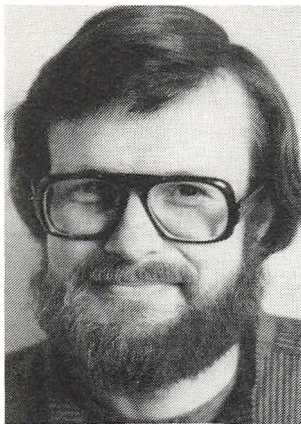
adjunkt
Niels Thomsen (NT)
Vejlevej 33
62 07 10
matematik 3yvN, 2zuMS, 1u, 1v
administrativ inspektor



adjunkt
Uffe Troelsen (T)
Kalhavevej 57, Kalhave
7171 Uldum
67 91 68
dansk 3z, 2b, 1a
filmkundskab 3ax, 3byv, 3zut,
2axu, 1bcyz



adjunkt
Birgit Ussing-Jepsen (BU)
Koralvej 21
61 04 12
fransk 3aMNS, 2abcF, 1b
studievejleder 3a, 3x, 2y, 2z, 1a,
1x



adjunkt
Henrik Vind (V)
Birkevej 1
8752 Østbirk
78 11 46
samfundsfag 3cS, 2abcS
historie 3u, 2z, 1v

LÆRERKANDIDATER:

efterår cand. mag. Henrik Herskind, mu/dram
cand. mag. Henning Olsen, da/samf
cand. mag. Inge Frederiksen, hi/ty
cand. mag. Anette Nielsen, ru/ty

forår cand. mag. Gerda Clausen, fr/form
cand. phil. Asger B. Hansen, da
cand. mag. Peter Madsen, da/hi
cand. mag. Birgit B. Nilsson, mu/dram
cand. phil. Stephanie Olsen, eng
cand. scient. Minna Rasmussen, geo
cand. scient. Kristian Holst, kemi

VIKARER:

cand. mag. Kirsten G. Christensen
cand. mag. Christine Ostenfeldt
lærerstud. Mette Ploug
cand. mag. Henning Olsen

LÆRERE, DER FORLADER SKOLEN:

adjunkt Lars Andersen, 1. jan. 1981
adjunkt Niels Andersen
adjunkt Peter Basse
adjunkt Steffen Brandorff
adjunkt Karen Louise Brix
adjunkt Jens Bønløkke
adjunkt Mikael Christensen
adjunkt Henning Dochweiler
lektor Per Gekler
adjunkt Kjeld Bjerrum Jensen
lektor Jørn Jul Pedersen, 1. sept. 1980
adjunkt Vitta Sørensen
adjunkt Peter Nørmark

Redaktionsudvalg: rektor Lars Bjørneboe
adjunkt Preben Huus Jensen
adjunkt Niels Thomsen

Fotografier: lektor Paul Sigismund
adjunkt Ole Høgh-Rasmussen

Oplag: 1000

Tryk: tekst & tryk, 8700 horsens, 05 - 61 30 11

Skolens navn:	Horsens Statsskole		
Adresse:	Studentervænget, 8700 Horsens		
Telefoner:	Rektors kontor:	62 90 33	
	Lærerværelse:	62 35 96	
	Skolens pedel:	62 59 24	
	Eleverne:	62 89 58	
	Studievejledningen:	61 61 10	