



Danskernes Historie Online

Danske Slægtsforskeres Bibliotek

Dette værk er downloadet fra Danskernes Historie Online

Danskernes Historie Online er Danmarks største digitaliseringsprojekt af litteratur inden for emner som personalhistorie, lokalhistorie og slægtsforskning. Biblioteket hører under den almennyttige forening Danske Slægtsforskere. Vi bevarer vores fælles kulturarv, digitaliserer den og stiller den til rådighed for alle interesserede.

Støt vores arbejde – Bliv sponsor

Som sponsor i biblioteket opnår du en række fordele. Læs mere om fordele og sponsorat her: <https://slaegtsbibliotek.dk/sponsorat>

Ophavsret

Biblioteket indeholder værker både med og uden ophavsret. For værker, som er omfattet af ophavsret, må PDF-filen kun benyttes til personligt brug.

Links

Slægtsforskernes Bibliotek: <https://slaegtsbibliotek.dk>

Danske Slægtsforskere: <https://slaegt.dk>

Malersk.

H.

Introduktion til



**Horsens Statsskole
1984**



Introduktion til Horsens Statsskole 1984

Forsidebillede: Hans Svane 1606-1668, ærkebiskop, født i Horsens.
Deltog som en af lederne i stændermødet 1660, som førte til
enevældens indførelse i Danmark. Han skænkede i 1955
et større legat til Horsens og Horsens Statsskole.
Maleri af Jens Juel på Horsens Statsskole.

1. Råd og vink om arbejdet i gymnasiet



VELKOMMEN TIL HORSENS STATSSKOLE!

Den tre-årige uddannelse, du nu giver dig i kast med, kræver et betydeligt stykke arbejde. Du har nu gået i skole i mange år. Du har formentlig udviklet din egen måde at gribe arbejdet an på, så der kommer noget solidt og spændende ud af det. De råd og vink, vi giver dig i det følgende, er et supplement hertil. De bygger på nogle erfaringer, som dine ældre kammerater og deres lærere har gjort, og som vi mener det kan være nyttigt at give videre.

DET TREÅRIGE FORLØB

De tre gymnasieår hænger sammen. De er en helhed. Men arbejdet har et lidt forskelligt sigte hvert år.

I 1.g stifter du bekendtskab med de fleste af de fag, der skal arbejdes med. De væsentlige opgaver i 1.g er:

- at alle kommer på linie med hensyn til de grundlæggende forudsætninger.
- at udbygge den viden og de færdigheder, du har i fagene, enten med henblik på den afsluttende prøve, der finder sted efter 1.g (f.eks. i engelsk eller tysk på matematisk linie), eller med henblik på det videre arbejde i 2. og 3.g.
- at gøre alle fortrolige med de individuelle og kollektive arbejdsmetoder, der skal bruges i de kommende år.

Hovedvægten i det første år vil således ligge på at gøre alle fortrolige med fagene og deres arbejdsmetoder, mindre på at gennemarbejde et bestemt stof.

I 2.g fortsættes dette arbejde i fællesfagene. Den nye opgave i 2.g består i at gøre alle fortrolige med grenfagenes emneområder (der hvor de ikke er kendt i forvejen) og arbejdsmetoder.

I 3.g skulle grundlaget være lagt fagligt og arbejdsmæssigt. Det, det nu drejer sig om, er at udvide det stof og de emner, der arbejdes med i fagene, forøge rutinen med hensyn til færdigheder og arbejdsmetoder, så alle står vel rustet til de afsluttende prøver.

ISÆR FOR 1.G'ERE

Det er erfaringsmæssigt meget vigtigt, at I hurtigt bliver rystet godt sammen og får lært hinanden at kende. Klasser og hold i 1.g er store. Hvis den enkelte skal kunne udfolde sig frit, er det nødvendigt, at alle er åbne og føler tillid til hinanden.

Det kan gøres på mange måder, og de fleste af jer vil have erfaring for, hvordan opgaven gribes an. En fælles hyttetur i efteråret, klassefester, en- eller flerdages udflugter i forlængelse af det faglige arbejde er nogle af mulighederne. Skolens Fællesudvalg (se dette) har mulighed for at støtte hyttetur-økonomisk. Men sådanne ting organiserer ikke sig selv. Multimerne (se disse) kan blandt andet bruges til at ordne dette.

Deltagelse i studiekredse, frivillig undervisning og elevrådsarbejde giver mulighed for at lære elever fra andre klasser at kende. At HSGs fester giver samme mulighed, behøver næppe at omtales.

Det er også vigtigt at få lært sine lærere at kende udover det, som arbejdet i timerne giver mulighed for. Inviter dem med, når I laver noget. Det er betydningsfuldt, at man vænner sig til at snakke med dem med jævne mellemrum, uanset om man synes, at arbejdet går, som det skal eller ej. Det samme gælder studievejlederne (se disse). Prøv at vænne jer af med at tænke på disse personer som folk, man kun henvender sig direkte til, når der er noget, der ikke fungerer.

Der er nogle fag, der afsluttes allerede efter 1.g. Det er derfor nødvendigt at være tidligt ude og bruge faglærere og studievejledere som de rådgivere, de også er, og som de egentlig helst vil være.

ISÆR FOR 2.G'ERE

I 2.g starter de nye grenhold. Det er vigtigt, at man også her gør noget ud af, at holdene arbejder godt sammen. Brug erfaringerne fra 1.g. Også grenholdene kan have nytte af en hyttetur eller lignende.

Større rejseplaner (flerdages ekskursioner, studierejser, udvekslingsrejser, se disse) realiseres bedst i 2.g eller lige i begyndelsen af 3.g. Det faglige og personlige udbytte plejer at være så stort, at det betaler sig at investere tid og energi på at komme af sted. Men den økonomiske side af sagen kan volde vanskeligheder og kræver lang tids planlægning. Se afsnittet om økonomiske forhold.

Det er stadig vigtigt at holde sig i god kontakt med faglærere og studievejledere. Også i 2.g afsluttes nogle fag.

En anden vigtig opgave består i at planlægge sin forberedelse og udarbejdelsen af skriftlige opgaver. Det kræver, at man vænner sig til at se en eller to måneder frem i tiden. Hvis du ikke allerede har anskaffet dig en kalender, så er tiden inde nu!

Den egentlige erhvervsvejledning med henblik på tiden efter gymnasiet sætter ind i 2.g.

ISÆR FOR 3.G'ERE

Det stof, der skal gennemarbejdes i 3.g, er stort, og antallet af skriftlige opgaver betydeligt. Det kan til tider blive svært at overkomme det hele, hvis planlægningen ikke er i orden. Du må nu have styr på, hvad der skal ske de næste to til tre måneder. Det kan lyde lidt voldsomt, men det er faktisk nødvendigt, hvis du ikke vil risikere, at du pludselig står i arbejde til halsen, og det hele bryder sammen i kaos. Det vil for de fleste være et fuldtidsarbejde at gå i 3.g, og måske lidt til!

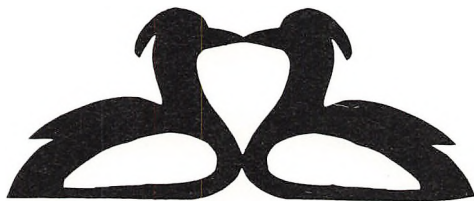
Det kan være svært, hvis man føler, at der også er andre sider af tilværelsen, der skal passes samtidig. Men på den anden side vil der altid være tidspunkter i tilværelsen, hvor man er nødt til at koncentrere sig om at gøre arbejdet godt nok. Og det sidste år før studentereksamen er et af dem!

FOR ALLE

Udover det skemalagte arbejde foregår der temmelig meget, både alvorligt og mindre alvorligt arbejde på tværs af klasser og hold og fag. Der er de faste holdepunkter: idrætsdag, skolefest og forårskoncert. Der er fællesarrangementer (se disse) og endelig er der den egentlige forsøgsundervisning. Hvert skoleår har sin egen profil.

Alle har mulighed for at være med til at præge dette arbejde, enten gennem Fællesudvalget eller gennem lærerråd og elevråd og deres udvalg (se disse). Det er et vigtigt arbejde, der foregår her. Alle bør prøve at være med, dels fordi det som sagt giver mulighed for at arbejde sammen med andre kammerater og lærere, dels fordi det meget hurtigt bliver uoverkommeligt, hvis ikke mange er med. Derfor: meld dig og vær aktiv!

Tom Brænne



2. Undervisning og eksamen

De vigtigste bestemmelser vedr. undervisning og eksamen i gymnasiet finder du i bekendtgørelserne om undervisningen og eksamen i gymnasiet.

I det omfang, der er økonomisk mulighed for det, vil alle elever få udleveret disse to bekendtgørelser.

Om undervisningens rammer

Forløbet af den enkelte time bestemmes af lærere og elever i fællesskab. Undervisningen er normalt opdelt i fag, timer/dobbeltimer, klasser og hold. Denne organisation kan være hensigtsmæssig i mange sammenhænge, men kan virke uheldig i andre. Lærere og elever kan i fællesskab beslutte at gennemføre undervisningen på anden måde. Her er nogle af de muligheder, som er blevet benyttet de sidste par år:

1. Fællesarrangementer. Et antal timer, der tages ud af skemaet til fælles arrangementer. Emnerne spænder fra egen fysisk udfoldelse på skolens idrætsdag til kunstnerisk optræden og paneldiskussioner ved udefra kommende kræfter. Fællesudvalget planlægger arrangementerne. Hvad der skete i 1983-84 kan du læse side 36.

2. Gæstelærere. Der er mulighed for at invitere udefra kommende personer til at deltage i arbejdet i en time.

3. Debatdage, hvor lærere og elever i fællesskab og i grupper drøfter et fælles emne.

4. Studieuge, hvor lærere og elever deler sig op i interessegrupper og selv tilrettelægger arbejdet.

5. Emneugen er organiseret som studieugen, men der er et fælles tema og fælles fremlægnings af arbejdets resultater.

6. Blokuger er en ny foreteelse, som vi prøvede sidste år med stor succes, og som vi vil prøve igen i 1984-85. Blokuger betyder, at det normale skema brydes op og sættes sammen igen, så alle fag kommer til at arbejde med dobbelttimer. Måske vil vi tillige forsøge med et fælles tema for arbejdet i blokugerne indenfor det enkelte fag eller mellem flere fag. I løbet af oktober vil der blive lejlighed til at drøfte dette nærmere.

7. Ekskursioner er en- eller fler-dages udflugter i forlængelse af det faglige arbejde. Ekskursioner kan kun finde sted i Danmark.

8. Studierejser til udlandet i forlængelse af det faglige arbejde.

9. Udvekslingsrejser. Skolen har forbindelse med gymnasier i Karlstad i Sverige og i Moss i Norge, som vi udveksler elever og lærere med.

Hultimer

er timer i det normale skema, hvor undervisningen falder bort for at give klasserne og lærerne mulighed for at drøfte aktuelle spørgsmål. De finder sted ca. hver 14. dag efter et rullende skema. Hultimerne fungerer som "klassens time", hvor eleverne kan drøfte fælles aktiviteter og problemer. Hultimerne kan også benyttes til fællesmøder for alle elever.

Om forsøgsundervisning

Rundt omkring på landets gymnasier arbejder man med forsøg, der skal afprøve mulighederne for nye arbejdsformer, pensum, struktur o.s.v. En del forsøg er nu så gamle, at de er blevet en del af hverdagen. Hos os gælder det: den fransksproglige gren, den musik-matematiske gren, dramatik, filmkundskab og spansk.

Det egentlige forsøgsarbejde på Horsens Statskole er i disse år samlet om EDB, hvor vi prøver at finde frem til en hensigtsmæssig indplacering af hele denne nye teknologi i undervisningen i gymnasiet.

Datalæreundervisning startede i skoleåret 1981/82 med en 3.g på matematisk linie, med et omfang på ca. 60 timer. De følgende 2 år har alle klasser i 2. og 3. g på matematisk-fysisk gren haft datalæreundervisning. Fra og med skoleåret 1984/85 vil alle 1. g klasser gennemgå et grundkursus i datalære. Målet med dette kursus er dels at lære eleverne at betjene skolens dataudstyr og give nogen indsigt i datamaskinens opbygning og funktion, og dels at give indblik i den teknologiske udvikling og dens konsekvenser for samfundet og den enkelte. Dette grundkursus vil blive fulgt op i 2. og 3.g, så der kan gives en grundigere behandling af emner af datalogisk art.

Ud over den egentlige datalæreundervisning har en del fag længe brugt datamaskinerne som et værdifuldt værktøj i undervisningen.

Karakterer

Karakterer gives efter 13-skalaen.

Der gives årskarakterer ved skoleårets afslutning. Desuden skal der gives standpunktskarakterer mindst een gang i årets løb. Lærerrådet kan dog beslutte at give karakterer to gange, men dette sker som regel kun, hvis eleverne gennem elevrådet udtrykker ønske om det.

For eleverne i 3.g afholdes skriftlige terminsprøver i december og marts. Resultatet af disse prøver indgår som en del af grundlaget for fastsættelsen af standpunkts- og årskarakterer.

I forbindelse med fastsættelsen af standpunktskarakterer finder der normalt en drøftelse sted med den enkelte elev. Årskarakterer i et fag, der afsluttes samme år, skal være givet før eksamensplanens offentliggørelse og må ikke drøftes med den enkelte elev.

Karaktererne ledsages ofte af kommentarer fra faglærerne (kommentaren kræves dog kun, hvis karakteren er 5 eller derunder, eller ved større udsving). Karakterbøgerne skal underskrives af forældre eller værge, indtil eleven fylder 18 år. Derefter kan eleven selv skrive under.

Oprykning

Eleverne i gymnasiet træffer selv sammen med deres forældre afgørelse om oprykning i næste klasse. Ved skoleårets afslutning kan Lærerforsamlingen dog **tilråde** en elev at gå en klasse om. Lærerforsamlingen kan også råde en elev til at gå ud af skolen, hvilket normalt er ensbetydende med, at studiestøtten bortfalder. (Såfremt en elev, der er rådet til at gå ud, vælger at fortsætte, kan lærerforsamlingen senere erklære eleven studieegnet igen, hvorefter studiestøtten vender tilbage).

Eksamen

Gymnasiet slutter med studentereksamen. Den består af 4 skriftlige og 6 mundtlige prøver (på "fransk forsøgsgren" dog 5 skriftlige og 5 mundtlige prøver). Af de mundtlige prøver afholdes 1 eller 2 normalt efter 1. eller 2.g. I de fag, hvor mundtlig prøve bortfalder, overføres årskarakteren som eksamenskarakter (særlige regler ved visse grenvalg). Eksamenskvotienten er middelværdien af årskarakterernes og eksamenskarakterernes gennemsnit.

For at bestå studentereksamen kræves, at man har 5,5 i gennemsnit og opfylder "13-reglen", d.v.s. at summen af de to laveste karakterer plus gennemsnittet af de øvrige karakterer skal give mindst 13. Endvidere gælder, at man skal bestå på årskarakterer for sig og eksamenskarakterer for sig.

Sygeeksamen

Hvis man p.g.a. sygdom ikke har gennemført eksamen, kan man komme til sygeeksamen i august/september samme år. Hvis man p.g.a. sygdom ikke kan møde til en af de fastsatte skriftlige eller mundtlige prøver, skal man snarest give rektor besked om det — og senest inden den pågældende prøves afslutning. I modsat fald betragtes man som udeblevet og kan først tilmeldes eksamen igen året efter.

Bliver man syg under en prøve, men alligevel fuldfører den, kan man ikke komme til sygeeksamen.

Hvis man bliver syg i den mundtlige eksamensperiode og sygdommen ikke er af længere varighed, end at det er muligt at flytte eksaminationen indenfor den ordinære eksamenstermin, har man ikke krav på at komme til sygeeksamen i august/september. Man har dog ikke pligt til at gå op til eksamen i to fag på samme dag.

Tilmelding til sygeeksamen sker på en særlig blanket og kræver lægeattest. **Blanketter skal afleveres inden sommerferien.**

Reeksamination

Under visse omstændigheder kan gymnasieelever i 1. og 2. g tage en eksamen om (re-eksamination). Herom gælder følgende bestemmelser:

Hvis man i et fag får 00 eller 03 til studentereksamen efter 1. eller 2.g, kan man komme til reeksamination i august/september samme år, dog kun hvis man har 5 eller derover i årskarakter. — Hvis man i et fag, der afsluttes efter 1. eller 2.g men ikke udtages til eksamen, har fået 00 eller 03 i årskarakter, kan man forlange at komme til eksamen i det pågældende fag i august/september. I så fald tæller prøven med blandt de ialt 10 prøver til studentereksamen. — Man kan ikke reeksamineres i fag, der afsluttes i 3.g.

Ved reeksamination er det den sidst opnåede karakter der gælder, uanset om den er højere eller lavere end den første.

NB!

Tilmelding til reeksamination i august/ september skal ske til kontoret inden sommerferien.

Lærerkandidater

De fleste klasser og hold vil opleve at blive undervist af en lærerkandidat. Det er en person, der har afsluttet sine studier og nu vil kvalificere sig til arbejdet som lærer i gymnasiet gennem et kursus i pædagogik. Den praktiske del af kurset foregår på et gymnasium.

Semesterplan

Hvert halve år udarbejdes en samlet oversigt over møder, prøver o.s.v. for det kommende halvår.

Bibliotek og læsesal

Skolens bibliotek finder du i skolens nordlige fløj (modsat indgangen). Læsesal og bibliotekarens kontor er på første sal. Desuden er der på skolen fagbiblioteker for fysik, kemi, biologi og geografi.

Biblioteket råder over en større bogsamling af forskellige bøger, fortrinsvis af skønlitterær og historisk art.

På læsesalen findes et håndbibliotek, der er velforsynet med håndbøger, leksika og forskellige opslagsværker samt en reol med de tidsskrifter og aviser, som skolen holder.

Læsesalen er først og fremmest beregnet til at være et arbejdsrum. Elever skal her have mulighed for at udnytte mellem- og ventetimer til lektielæsning, orientering i avis- og tidsskriftsamlingen og lignende.

Bøger, tidsskrifter og aviser på læsesalen må kun benyttes på stedet. Der er åbent hver skoledag fra 8—17.

Bøger fra bogsamlingen iøvrigt kan hjemlånes. Dette kan ske ved henvendelse til bibliotekaren (træffetider: se opslag på døren).

Anskaffelse af nye bøger og tidsskrifter til biblioteket sker for størstedelens vedkommende over de enkelte fagkonti, kun et mindre beløb administreres af bibliotekaren. Der vil på læsesalen være fremlagt en forslagsprotokol, hvor du er velkommen til at foreslå anskaffelse af bøger og tidsskrifter, som skolen ikke har. Biblioteksudvalget vil så tage stilling ud fra sit skrabede budget.

3. Studievejledning og konsultation

Studievejledning

Studievejlederne har følgende opgaver:

1) De skal være rådgivere for de enkelte elever m.h.t. individuelle problemer. Her kan være tale om personlige, familiemæssige, sociale og økonomiske forhold eller spørgsmål vedrørende tiden efter eksamen, f.eks. erhvervs- og uddannelsesvalg, ophold i udlandet og vejledning vedrørende adgangsbe-grænsning til uddannelser m.m.

2) De skal i timer med de enkelte klasser varetage undervisningen i studieteknik, erhvervsorientering og grenvalgsorientering i 1.g.

3) De kan bistå klasserne i løsningen af problemer, evt. gennem afholdelse af "klassens time".

Studievejledere er Bente Laursen, Niels Majgaard, Birgit Ussing-Jepsen og Per Carlo Johansen. Der vil i begyndelsen af skoleåret komme opslag om studievejledernes træffetider. Du vil altid kunne få tilladelse til at forlade undervisningen for at tale med en studievejleder. Studievejlederne har kontor i parterre.

Gennem din studievejleder kan du komme i kontakt med socialrådgiver, skolepsykolog og studievejledere ved andre uddannelsesinstitutioner.

Skolen har en samling af foldere, piecer, studieplaner og bøger om uddannelse og erhverv. Den findes tilgængeligt i et skab på gangen foran "Grønne sal" (nr. 62), og du er velkommen til at bruge den på stedet.

Forældre/elevkonsultation

I begyndelsen af skoleåret arrangerer et møde med de nye elever, deres forældre og 1.g's lærere, samt studievejledere.

I begyndelsen af februar arrangeres en forældre/elevkonsultation for alle elever og deres forældre. Her er der mulighed for at drøfte arbejdets gang med hver enkelt lærer og studievejleder.

For eleverne i 1.g vil der tillige være mulighed for at drøfte grenvalget. Alle elever og forældre er velkomne til at tage kontakt med rektor, studievejleder eller de enkelte lærere i det omfang, man føler der er behov for det.



4. Frivillig undervisning, studiekredse m.v.

Udover den skemalagte undervisning er der mulighed for at arbejde med **musik, formning og idræt** på frivillig basis, ligesom der er mulighed for at oprette studiekredse om specielle emner. Den frivillige undervisning varetages normalt af skolens faste lærere, mens studiekredse også kan ledes af andre. Oprettelsen af **studiekredse** kan ske hele året, men forudsætter at mindst 10 elever har tilmeldt sig og at fællesudvalget har godkendt oprettelsen.

For at sikre en bedre udnyttelse af de muligheder, der ligger i disse ordninger, vil vi i år forsøge med en fælles tilmelding i slutningen af august og december. **Alle elever og lærere, der er interesseret i at oprette frivillig undervisning og/eller studiekredse, bør derfor meddele dette til rektor senest 20. august og 1. december 1984.** Studiekredse kan dog oprettes efter disse datoer.

Her er nogle af mulighederne:

Uden for skoletiden er der mulighed for at deltage i sang og sammenspil i forskellige grupper.

Skolekoret holder prøve en gang om ugen — alle er velkomne til at deltage. Der kræves kun, at man synger nogenlunde rent.

Ordet **”skoleorkester”** dækker mange forskellige aktiviteter. Vi har et mini-big-band, som spiller såvel rock som jazz i forskellige afskygninger, men der er også en kvindegruppe, et par rock-grupper, og så dannes der mindre officielle grupper, når der er behov for det. Skolen råder over en del instrumenter til udlån, især blæseinstrumenter.

Grupperne medvirker til skolens forskellige arrangementer, såsom juleafslutning, evt. skolekomedie, forårskoncert og morgenmøder, gør-det-selv-aftener og koncerter uden for skolens rammer.

Herudover vil der være mulighed for at deltage i week-end stævner og -kurser, når de måtte opstå.

Idræt. I tilknytning til den obligatoriske undervisning er der mulighed for at arbejde med forskellige discipliner indenfor idrætten. Det drejer sig bl.a. om styrketræning i skolens styrketræningsrum, forskellige boldspil, såsom basketball og volleyball, redskabsgymnastik, yoga, rytmisk gymnastik, herunder samba og andre former for dans m.m. Undervisningen er åben for alle klassetrin.

Formning/kunstforståelse. Her er der mulighed for at arbejde i skolens veludstyrede formningsafdeling, der rummer værksteder for grafik, ler, batik, gips og maling. Eller med samlingen af lysbilleder.

Dramatik. Her er der mulighed for at arbejde enten teaterorienteret eller med henblik på opførelse af større eller mindre forestillinger, revyer o.l., f.eks. med henblik på skolefesten i november.

Film. Her er der mulighed for at arbejde med filmklublignende arrangementer eller med skolens veludbyggede video- og film-anlæg med henblik på produktion af film og video.

EDB. Skolens EDB-materiel består af 7 stk. RC700 Piccolo mikrodatamater, hver med en eller to diskettestationer (programmer og store datamængder opbevares på små magnetplader, der kaldes disketter). Disse datamater er alle forbundet til 2 printere, dels en matrixprinter og dels en skønskriftprinter. Der benyttes programmeringssprogene Comal 80 og Pascal. Desuden har skolen tekstbehandlingssystemet RcTekst, som kører på samme datamater. Dette tekstbehandlingssystem benyttes af både lærere og elever.

Elever har adgang til anlæggene, når disse ikke bruges i undervisningen. Der afholdes hvert år studiekredse for elever i programmering og brug af RcTekst. Eleverne har mulighed for gennem skolen at købe private disketter.

Yderligere oplysning kan fås ved henvendelse til Arne Tolstrup Madsen, der er skolens datavejleder.

Der har yderligere været hold, der arbejdede med henholdsvis fransk og psykologi.

Astronomi

Mennesket har sat sin fod på Månen, sonder har besøgt Merkur, Mars, Venus og Jupiter. Disse begivenheder fascinerer os alle og stimulerer interessen for at rette blikket mod stjernehimlen. Til måne- og planetobservationer er en lille prismekikkert udmærket, men: enhver kikkert har sin himmel!

I kuppelbygningen på skolens tag er der en astronomisk linsekikkert med en 13 cm åbning og en forstørrelse på op mod et par hundrede gange. Kikkerten er solidt monteret, og den kan bevæges frit om to akser, der står vinkelret på hinanden. Opstillingen er ækvatoreal, idet den ene akse peger mod himlens nordpol og dermed er parallel med Jordens omdrejningsakse. Ved at dreje kikkerten om denne akse kan man ophæve virkningen af Jordens rotation og fastholde stjernerne i kikkertens synsfelt. Kikkerten er forsynet med et elektrisk drivværk.

Hvad kan man da se i skolens kikkert? Typiske fænomener som Månens kratere, Venus' faser, polkalotterne på Mars, Jupiters bæltter og Saturns ringsystemer er ualmindelig smukke i denne lysstærke kikkert. Stjernehober og gaståger er imponerende syn, mange dobbeltstjerner opløses, og farven af de klare stjerner kan lettere bestemmes. I kikkerten opløses Mælkevejen selvfølgelig også i myriader af stjerner.

Der undervises ikke i astronomi på skolen, og der er ikke almindelig adgang til kikkerten. Hvis der er tilstrækkelig stor interesse, vil der blive afholdt en studiekreds, hvor brugen af kikkerten vil indgå. Hvis man ønsker mere information, eller hvis man "i utide" skulle få lyst til at bruge kikkerten, kan henvendelse rettes til Knud Erik Sørensens.



5. Råd, forsamlinger og udvalg

Elevrådet

Elevrådet er elevernes organ. Det er elevrådets opgave at varetage elevernes interesser på demokratisk vis, samt i overensstemmelse hermed at formidle kontakten til skolens forskellige udvalg og instanser. Elevrådet skal desuden repræsentere eleverne overfor organisationer og andre kontakter udenfor skolen. Elevrådet består af en repræsentant for hver klasse, som vælges for en et-årig periode inden den 1. september. Der vælges også en suppleant fra hver klasse. På første ordinære elevrådsmøde vælges formand, næstformand, kasserer og revisor blandt elevrådsrepræsentanterne. Ordstyrer og referentjobbet går på skift fra hvert enkelt møde.

Der afholdes ordinært elevrådsmøde hver 14. dag, hvortil der indkaldes iflg. dagsorden opsat på skolens opslagstavler samt til morgenmøde, senest 1 dag før mødets afholdelse. Dagsordenen udarbejdes af den siddende formand, og punkter til dagsordenen skal være formanden i hænde senest 3 dage før mødets afholdelse. Efter hvert møde udkommer der et skriftligt referat, som også bekendtgøres ved opslag på skolens opslagstavler samt i Heureka, iflg. vedtægterne. Møder i elevrådet er åbne møder, hvor alle elever og lærere har tallet, men ikke stemmeret. Stemmeretten har de af klassen valgte repræsentanter.

På første ordinære elevrådsmøde vælges repræsentanter og suppleanter til forskellige faste udvalg: 1) Fællesudvalget (se dette), hvortil der vælges en repræsentant og suppleant fra hver årgang, en repræsentant og suppleant for elevrådet, foruden formanden, der sidder som fast repræsentant. 2) Der vælges 2 elevrådsrepræsentanter, der går til lærerrådsmøde som observatører, og fremlægger elevernes synspunkter. 3) Der vælges 3 repræsentanter til forskønnelsesudvalget (se dette). 4) Der vælges en repræsentant og suppleant til biblioteksudvalget (se dette). Desuden kan elevrådet nedsætte midlertidige udvalg til at arbejde med konkrete opgaver. Såvel klasserepræsentanter

som suppleanter kan vælges til repræsentative udvalg. Alle udvalgsrepræsentanter har referatspligt overfor elevrådet.

Referat fra elevrådsmøder gives af klassens elevrådsrepræsentant i den hver 14. dag afholdte hultime, hvor der bl.a. er mulighed for at diskutere elevrådsarbejde og interne problemer i den enkelte klasse. Det er meget væsentligt, at klassen giver en bred og solidarisk støtte til repræsentanten i disse timer. Hultimerne er klassens forum for debat, og evt. afstemninger foretages i hultimerne.

Elevrådet på Horsens Statsskole er i sin nuværende form en forholdsvis ny institution. Der har været en del begyndelsesvanskeligheder med forskellige vedtægtsændringer og -revideringer, men arbejdet skulle nu være ved at komme i mere fast form. For gennem en fortsat demokratiseringsproces og aktiv rådsarbejde at styrke og udbygge elevernes indflydelse på de beslutninger, der vedrører den daglige undervisningssituation og de elevpolitiske forhold, er det nødvendigt med et stort engagement fra repræsentanterne og suppleanter og en bred, kritisk sund, opbakning fra klassen. Kun gennem kritik og aktiv debat kan vi styrke og udbygge vor uddannelsespolitiske situation. (Se endvidere vedtægterne, der uddeles af elevværterne.)

STYRK RÅDSARBEJDET – MØD OP OG DELTAG !!!!

Fællesudvalget

er et kontaktorgan mellem eleverne og skolens ledelse og lærere. Normalt består FU af rektor, lærerrådsformanden, 2 valgte lærere og 3 valgte elever. Men vi har forsøgsvis fået tilladelse til at arbejde med ialt 5 elevrepræsentanter og 5 lærerrepræsentanter, herunder rektor, der er udvalgets formand.

Valget til FU gælder for et skoleår og foretages hurtigst muligt efter sommerferien.



FU træffer afgørelse vedrørende introduktionsdage, studieuger, fællestimer, studiekredse og sager der angår elevernes trivsel (fester, skolekomedie, fritidsaktiviteter og forskellige praktiske forhold).

Fællesudvalget affatter desuden skolens ordensregler.

FU kan ikke på dagsordenen optage sager, der vedrører skolens fag- og timefordelingsplan eller den enkelte lærers forhold og undervisning. Sager vedrørende enkelte elever kan kun behandles, hvis den pågældende elev er indforstået hermed.

Lærerrådet

Lærerrådet består af de ved skolen ansatte lærere. I en række sager, der vedrører undervisningen og skolens hverdag, har lærerrådet besluttende eller rådgivende myndighed.

Lærerrådet afgør eller afgiver indstilling i sager vedrørende:

- forsøgsundervisning,
- anskaffelse og fornyelse af undervisningsmidler,
- mundtlige årsprøvers form, forløb og omfang,
- afholdelse af introduktionsdage og studieuger.

Lærerrådet skal udtale sig (skal "høres") i sager vedrørende:

- antallet af klasser og grenhold,
- time- og fagfordeling mellem lærerne,
- opslag af ledige stillinger,
- budgetforslag,
- byggesager,
- ekskursioner.

Lærerrådet kan afgive udtalelser og stille forslag til rektor om alle spørgsmål vedrørende skolen/kursus. Normalt inviteres repræsentanter for elever og det teknisk-administrative personale til at deltage i møderne uden stemmeret.

Lærerrådets formand er Ida Røn.

Udvalg under lærerrådet

- Forretningsudvalget
- Pædagogisk udvalg *)
- Budgetudvalget *)
- Legatudvalget
- Biblioteksudvalget *)
- Forskønnelsesudvalget *) (indretning og udsmykning)
- Introduktionsudvalget *)

Til de med *) mærkede udvalg sender elevrådet en eller flere repræsentanter.

Lærerforsamlingen

Lærerforsamlingen omfatter alle lærere, der underviser på skolen. Rektor er formand.

Lærerforsamlingen behandler spørgsmål om elevernes forhold i relation til deres standpunkt. Den skal på passende tidspunkter – og navnlig ved skoleårets begyndelse – drøfte elevernes arbejdsbyrde med henblik på at opnå en jævn fordeling, såvel på ugens forskellige dage som på skoleåret.

6. Ordensregler

Fællesudvalget vedtager skolens ordensregler. De kan sammenfattes som følger:

1. **Ryd op.** Af hensyn til rengøringspersonalet og den almindelige trivsel skal alle sørge for at rydde op efter sig (papir og bægre i papirkurve, tavlen viskes ren, flasker til kantine, bøger o.l. på plads o.s.v.)
Den enkelte klasse/hold og lærer hæfter for lokalet. Finder den efterfølgende klasse og/eller lærer, at forholdene er uacceptable, henvender man sig straks til rektor, der sørger for, at det foregående hold kommer til at rydde op.
2. **Rygning er ikke tilladt** i klasseværelser, aulaområdet samt i kantine det første kvarter af spisepausen.
Drikke fra automaten må ikke bringes ud af kantine.
3. **Øl o.l. er ikke tilladt** på skolens grund, bortset fra fester.
4. **Kortspil om penge er ikke tilladt.**
5. **Gruppearbejde** skal så vidt muligt henlægges til nr. 31 og 32 i stueetagen, samt 62 (Grønne Sal) på 1. sal. Bibliotekets læsesal må ikke benyttes til gruppearbejde.
6. **Skolens elever har ikke adgang til trykkeriet før kl. 13.30** og da kun efter aftale med rektor, Harriet Jahn, Ole Høegh-Rasmussen eller en faglærer. I sidstnævnte tilfælde skal faglæreren være til stede.

OBS!

Glemte sager

afleveres på inspektorkontoret.

Forsikring:

Skolen har ingen erstatningspligt for glemte eller bortkomne sager, ej heller for cykler eller motorkøretøjer. Vi opfordrer jer til at sørge for, at I gennem jeres forældre er ansvars-, tyveri- og ulykkesforsikrede.

Skrivemaskiner:

Skolen har et begrænset antal skrivemaskiner, som kan lånes ved henvendelse på kontoret.

7. Mødepligt og forsømmelser

Mødepligt

Der er mødepligt til timerne og pligt til at aflevere skriftlige opgaver. Forsømmelser skal registreres og kan medføre, at eleven ikke indstilles til eksamen. Dette kan dog kun ske efter mundtlig og skriftlig advarsel. Endelig afgørelse herom træffes af Direktoratet for gymnasieskolerne og HF.

Grundlaget for dette kan du finde i "Cirkulære om evaluering og meddelelser til Hjemmet af 1/2 1980", som er gengivet i Gymnasiehåndbogen.

I september vil der blive givet en orientering om, hvordan disse bestemmelser administreres her på skolen.



8. Økonomiske forhold

Stipendier og lån

Du kan søge økonomisk hjælp, mens du går på gymnasiet.

Er du 16 eller 17 år, kan du søge om ungdomsydelse. Ydelsen søges hos kommunen, og den er afhængig af dine egne økonomiske forhold og dine forældres socialindkomst. Det er kommunen, som bestemmer, om du kan få noget og hvor meget.

Er du 18 år eller derover, kan du søge om at få S.U. (Statens Uddannelsesstøtte). Du får ansøgningsskema på skolens kontor og afleverer det samme sted. S.U. er et stipendium, d.v.s. at pengene ikke skal betales tilbage. Om du kan få S.U., og hvor meget du evt. kan få, afhænger af dine egne økonomiske forhold og dine forældres socialindkomst.

Desuden kan alle uddannelsessøgende over 18 år få statsgaranti for studielån optaget i banker og sparekasser.

Befordringsgodtgørelse

Du kan søge økonomisk støtte, mens du går på gymnasiet.

fentlige transportmidler, hvis du bor 11 km eller mere fra skolen. I særlige tilfælde kan der gives tilskud til egen befordring.

Ansøgningsskema fås på skolens kontor og afleveres samme sted.

Befordringsgodtgørelse er uafhængig af indtægts- og formueforhold.

Stipendieoverskudsfonden

Elever, der ønsker at komme i betragtning ved fordeling af stipendieoverskudsfondens midler, skal ansøge herom senest den 31. oktober. Ansøgningsblanketter fås på skolens kontor.

(Det er muligt at søge stipendieoverskudsfondens midler, selv om man ikke kan søge Statens Uddannelsesstøtte.)

Legater

En række legater uddeles ved skoleårets slutning efter indstilling fra lærerrådets legatudvalg. Enkelte legater kan søges. Dette bekendtgøres ved opslag.

Svanes legat

Midlerne i Svanes legat anvendes efter rektors og lærerrådets bestemmelse til gavn for skolen, f.eks. til rejser med elever, erhvervelser til biblioteket, anskaffelser af udstyr o.l. formål, hvortil der ikke kan skaffes statsmidler.

Svanes legatbestyrelse består af lærerrådets forretningsudvalg og rektor.

Der foretages to hoveduddelinger, midt i februar og midt i september. Ansøgningsfristen vil blive meddelt ved opslag. Ansøgningsblanketter fås på kontoret. Det er muligt at ansøge om større beløb fordelt over flere uddelinger.

Til studierejser gives der kun støtte i ekstraordinære situationer, d.v.s. hvis de økonomiske forudsætninger for holdet eller den enkelte deltager ændrer sig i tidsrummet fra rejsen blev besluttet til den skal finde sted.

Der gives ikke støtte til ekskursioner.

Skolefonden

Skolefonden får sine indtægter gennem overskud fra forskellige aktiviteter arrangeret af Fællesudvalget eller andre.

Skolefonden yder tilskud til hyttetur, ekskursioner og rejser, fællesarrangementer, samt andre formål, som kan gavne skolen. Fællesudvalget administrerer skolefonden. Ansøgningsfrister bekendtgøres ved opslag.

Kunstfonden

Kunstfonden yder tilskud til udstillinger o.l. Den administreres af forskønnelsesudvalget.

Om økonomien i forbindelse med ekskursioner, studierejser og rejser iøvrigt

Til **ekskursioner** ydes der støtte til elevernes rejseudgifter fra ekskursionsbevillingen. Deltagende lærere får rejseomkostningerne dækket. Til **studierejser** kan der ikke ydes støtte fra skolens bevillinger til elevernes rejseudgifter. Deltagende lærere har dog mulighed for at få deres rejseudgifter dækket.

Til **rejser iøvrigt**, f.eks. idrætsstævner, rejser hvor elever fra flere klasser/hold deltager, kan der ikke ydes støtte fra skolens bevillinger hverken til elever eller lærere.

Som det ses, er støttemulighederne ikke overvældende store, især når man tager med, at de bevillinger, der er, ikke er særlig rigelige.

Alligevel kan og bør der finde en rejseaktivitet sted. Vi søger at finde penge på andre bevillinger, elev- og læreraktiviteter forud for rejsen i form af selvproducerede varer o.s.v. Det kan lade sig gøre, men forudsætningen er, at der planlægges i meget god tid, d.v.s. et halvt år forud, og at der lægges et holdbart budget.

Udgifter til rejser i forbindelse med udarbejdelse af specialer kan dækkes af de enkelte fags bevillinger. Sådanne udgifter skal godkendes af faglæreren **før** rejsen.

9. Information og oplysning

Opslagstavler:

Det er meget vigtigt at holde sig orienteret om, hvad der foregår på skolen. Meddelelser af enhver art bringes på opslagstavlerne i parterreetagen. Væn jer til at se på dem hver dag.

Højtaleropkald:

Der kommer lejlighedsvis meddelelser til lærere og elever over skolens højtaleranlæg. Såfremt elever ønsker meddelelser bragt på denne måde, skal de rette henvendelse til kontoret i 3. frikvarter.

“Det sker” –

er et opslag i brunt, der giver information om, hvad der sker på skolen den kommende uge.

Morgenmøder for hele skolen

afholdes i aulaen i frikvarteret efter 2. time. – Her kan alle sager af fælles interesse forelægges, ligesom alle her har mulighed for at meddele sig til resten af skolen. Mødet ledes af lærere og rektor på skift.

Mødelokaler:

Hvis man har brug for et lokale til møder enten i eller udenfor skoletiden, og elevrummet er for lille, kan man benytte et klasseværelse. Man gør dog klogt i at tale med administrativ inspektør forinden, så man sikrer sig, at lokalet er ledigt.

Oplysning om fri befordring:

Sekretær Ilse Jepsen på kontoret.

Oplysning om SU:

Sekretær Lis Johansen på kontoret.

Oplysning om forsømmelser:

Lektor Gerda Munksgård.

Gymnasielærer Niels Henning Broch-Mikkelsen.



10. Foreninger og skoleblad

Faglig forening:

DGS

DGS (Danske Gymnasieelevers Sammenslutning) er en fagpolitisk sammenslutning, d.v.s. man arbejder med de ting, der vedrører os som gymnasieelever, som f.eks. med klassekvotient, transportproblemer, uddannelsesstøtte m.m.

DGS har ikke noget med partipolitik at gøre, alle kan melde sig ind, hvad de så har af politiske meninger.

Hvordan arbejder DGS?

DGS er direkte repræsenteret i forskellige ministerielle råd og udvalg, d.v.s. at vi er officielt anerkendt som gymnasieelevernes organisation. Vi siger aldrig nej til forhandling. En organisation skal naturligvis altid benytte sig af sin repræsentation for at få rejst centrale diskussioner. Men det er lige så vigtigt, at eleverne og elevrådet tager sagen i egen hånd. Samarbejde med andre organisationer er også en vigtig del af DGS's arbejde. Det er selvfølgelig også ud fra devisen, at sammenhold giver styrke. DGS arbejder sammen med LAK (Landssammenslutningen af Kursusstudierende) og med en lang række andre uddannelsessøgendes organisationer gennem DUS (De Uddannelsessøgendes Samarbejdsudvalg). Også vore læreres organisation, GL, har DGS et godt samarbejde med.

Mange beskylder DGS for at være en venstreorienteret organisation. Det skyldes tit, at vi arbejder, som vi gør, men det ændrer ikke på, at DGS er for ALLE. Ikke kun for frelste, tedrikkende folk, der tager langhårede diskussioner fremfor at gøre noget ved sagen.

Men hvorfor er der nogle – og i realiteten forholdsvis få – der hænger os ud for at være grumme venstrefløjsfolk? Det er åbenbart, fordi vi ikke kun forhandler med politikernes "ro og fred". DGS opfordrer af og til til at deltage i demonstrationer, og vi afviser ikke nogle af de mange forskellige aktiviteter, elevrådene i årenes løb har stablet på benene. Hvis vi gjorde det, ville organisationen hurtigt blive stiv og fastlåst i snævre arbejdsmetoder.

Det er noget af det, DGS laver og står for, men der er meget mere. Så derfor vil der blive holdt orienterende møder i begyndelsen af skoleåret, hvor man kan få mere at vide.

**Det gælder sammenhold –
meld dig ind i DGS.**

Henrik Lykke Andersen, 1.u.

Politisk forening:

Om Konservative Gymnasiaster

- KG er Danmarks største gymnasieorganisation. KG er en bred borgerlig organisation, der arbejder for de borgerlige elevers interesser. Specielt i uddannelsespolitiske spørgsmål.
- KG arbejder for valgfrihed i uddannelsen.
- KG har kun individuelt medlemskab.
- KG er ikke en "fagforening", men en politisk forening.
- KG behandler alle emner, der er relevante og interessante for medlemmerne.

I bestræbelserne på at få gennemført vores programpunkter er det af overordentlig vigtig betydning, at vi er en underafdeling af Konservativ Ungdom og dermed Det konservative Folkeparti. Vi har derfor mulighed for at påvirke udformningen af uddannelsespolitikken.

I det daglige drøfter KG også de uligheder, der er med hensyn til SUn og problemerne omkring adgangsbeholdningen til de videregående uddannelser. Netop disse to ting er det tanken, at KG skal beskæftige sig med i løbet af skoleåret. Endvidere vil vi arbejde på at få arrangeret flere debatter her på skolen, idet vi mener, det vil komme til at virke animerende på de mange, der ikke gider interessere sig for vores uddannelse og dens fremtid.

En gang om året afholder KG landsmøde, hvor man tilrettelægger hovedlinierne for det kommende år. Enhver KGer kan komme med til landsmødet, men kun 2 her fra Statsskolens KG er ved denne lejlighed

stemmeberettigede. I skrivende stund er KG ved at oprette et amtsforretningsudvalg, der yderligere vil forstærke KG's arbejde og danne grundlag for afholdelse af arrangementer, det indtil nu ikke har været muligt at afholde.

Med ovenstående håber KG, at vi har givet DIG en smule indsigt i, hvad KG egentlig er. Har det din interesse, er du meget velkommen til at kontakte en af skolens KGere eller vores landsorganisation for at få mere uddybende oplysninger. I løbet af august/ september vil KG afholde et informationsmøde, hvor du selvfølgelig også er meget velkommen.

Velkommen til Horsens Statsskole.

Skoleforeningen:

H.S.G.

Statsskolen er ikke bare skolegang og lektier. — Nej, der findes også fest og ballade. Den står Horsens Statsskoles gymnasieforening (H.G.S.) for. 6—7 gange om året arrangerer H.S.G. fester, som du kan komme med til, hvis du køber et H.S.G.-kort (dette kort giver rabat i nogle butikker i Horsens). Du kan også blive medlem af H.S.G.s bestyrelse og selv komme til at stå for arrangementet af festerne. Desuden arrangerede H.S.G. i samarbejde med amts-gymnasiet i skoleåret 83-84 en koncert med Mekpek-Party Band.

Heureka

Heureka er vores skoleblad. Her har du mulighed for at fremføre dine meninger eller starte debatter. Redaktionen, der leder Heureka, vil være glad for at modtage indlæg. Disse kan afleveres direkte til redaktionen. Ved anonyme indlæg bedes navnet anført af praktiske årsager.

Heureka er en selvejende institution og er derfor uafhængig af skolens andre organer. Bladet udkommer ca. 6 gange om året, og redaktionen består i øjeblikket kun af 10 personer, så derfor MØD OP ved et møde og find ud af, om du er interesseret, eller snak med nogle redaktionsmedlemmer.



11. Hvem er hvem

SKOLENS ADMINISTRATION

Rektor **Lars Bjørneboe** træffes bedst i frikvarteret efter 5. time.

Adjunkt **Niels Thomsen** er administrativ inspektor, og adjunkt **Kurt Morell Holm** skemalægger.

Sekretariatet omfatter: **Lilly Jensen, Lis Johansen og Ilse Asbech Jepsen.**

Skolens pedel er **Jens Kirkegård**, som desuden bestyrer kiosken i parterreetagen. Pedelmedhjælpere er: **Børge Rask Andersen og Edmund Hansen.**

Hedvig Kirkegaard laver kaffe og te til lærerne.

Rengøringen varetages af **Thorgård Multi-rengøring.**

Særlige hverv blandt lærerne:

Indre inspektion (der registrerer forsømmelser): **Gerda Munksgaard og N.H. Broch-Mikkelsen.**

Studievejledere: **Per Carlo Johansen, Bente Laursen, Niels Majgård og Birgit Ussing-Jepsen.**

Datavejleder: **Arne Tholstrup Madsen.**

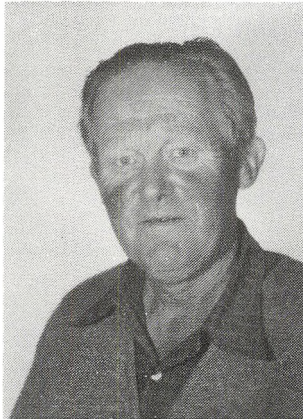
Boginspektor: **Hans Højklint.**

Bibliotekar: **Inger Saugbjerg.**

Studielektorerne **Knud Skytte Kristensen, Erik Nielsen og Ole Samuelson** fører tilsyn med skolens lærerkandidater og overværer timer hos lærerkandidater ved andre skoler.

Under billederne af lærerne står deres adresser og telefonnumre. (Hvor intet andet er anført, er postadressen 8700 Horsens og telefon-områdenummeret 05.)

Læg godt mærke til dine læreres signaturer, som er anført i parentes. Disse signaturer anvendes bl.a. på opslagstavlerne og på lærernes skabe og postrum i lærergarderoben.



adjunkt
Inger Andersen Svane (IA)
Vinten Skovvej 55
65 42 94

pedelmedhjælper
Børge Rask Andersen
Serridslevvej 49

adjunkt
Birgit Andreassen (A)
Max Müllersgade 2B
8000 Århus C
06 - 19 00 80

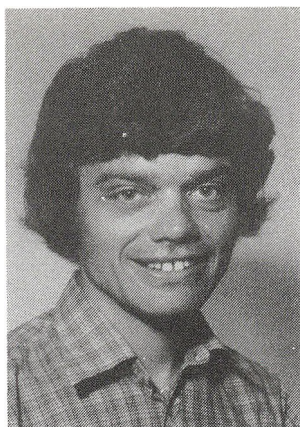
matematik
fysik

engelsk
dramatik



adjunkt
Kirsten Arleth (Ar)
 Egesholm 43
 65 60 84

tysk
 idræt



rektor
Lars Bjørneboe (B)
 Ulfeldtsvej 6
 65 77 35

historie
 religion



lektor
Marianne S. Boesen (Bo)
 Kattrupvej 39, Kattrup
 8732 Hovedgård
 66 11 50

fransk
 idræt



gymnasialærer
Niels-Henning Broch-Mikkelsen (BM)
 Belle, 7140 Stouby
 89 72 41

idræt
 indre inspektor



adjunkt
Peter Brodersen (PB)
 Skerrildgårdvej 2, Breth
 7150 Barrit
 69 16 54

biologi
 kemi



Rita Juncker Christensen (RC)
 Tingstedet 16
 8220 Brabrand
 06 - 26 38 37

idræt



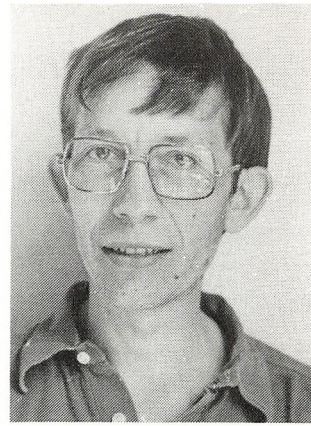
lektor
Uffe Danvig (Dg)
Stensballe Strandvej 49a
62 51 23

biologi



adjunkt
Kirsten Dollerup (KD)
Vestervangsparken 16, Fastrup
8355 Ny-Solbjerg
06 - 92 74 07

musik
dansk



adjunkt
Anders Graven (AG)
Micavej 2
Haldrup
65 76 23

samfundsfag

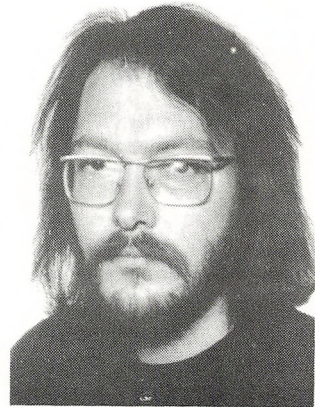


pedelmedhjælper
Edmund Hansen
Nederbyen 6
Serridslev



lektor
Hanne Hansen (Ha)
Skovglimt 22
61 03 05

tysk
latin
oldtidskundskab



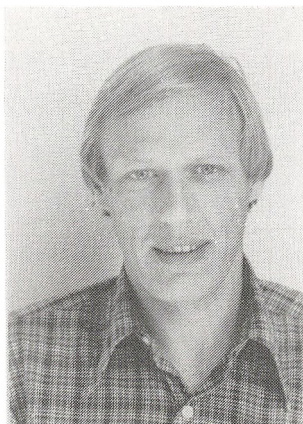
adjunkt
Henrik Hansen (Hn)
Drosselvej 32
61 75 01

dansk



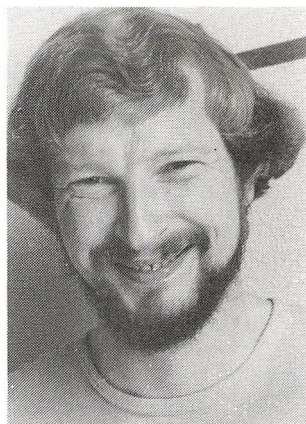
lektor
Finn Hermann (FH)
Ny Havnegade 54
61 40 69

fransk
formning



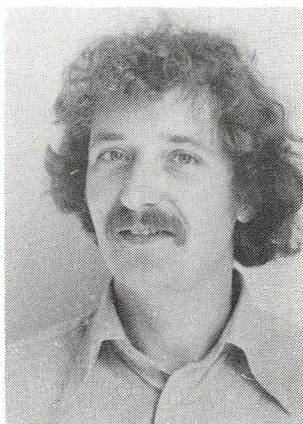
adjunkt
Kurt Morell Holm (Mo)
Skovglimt 20
61 02 28

geografi
skemalægger



adjunkt
Ole Høgh-Rasmussen (HR)
Fruenshave 42
8732 Hovedgård
66 12 55

fransk
geografi



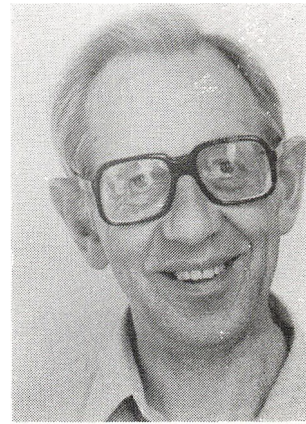
adjunkt
Hans Højklint (HH)
Toftvænget 4
62 49 84

dansk
engelsk
boginspektor



lektor
Harriet Jahn (HJ)
Gl. Stensballe Strandvej 3
62 36 74

engelsk



lektor
Arne Bjerregård Jensen (BJ)
Strandpromenaden 28
62 47 54

dansk
oldtidskundskab
latin

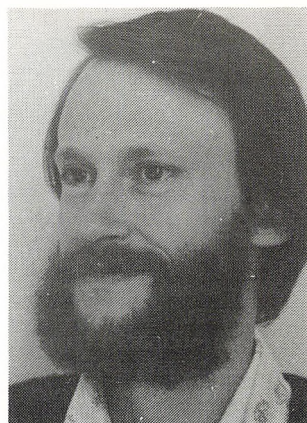


adjunkt
Karsten Ulrik Jensen (U.J.)
Sjællandsgade 19
61 12 70

kemi
fysik



sekretær
Lilly Jensen
Blæsbjergvej 12
62 90 09



lektor
Preben Huus Jensen (Hu)
H.C. Andersensgade 8
62 07 49

fysik
matematik



adjunkt
Rasmus Jensen (RJ)
T. Hansengade 31, 2
8000 Århus C

fransk
historie



lektor
Vibeke Jensen (VJ)
Opalvej 12
62 91 45

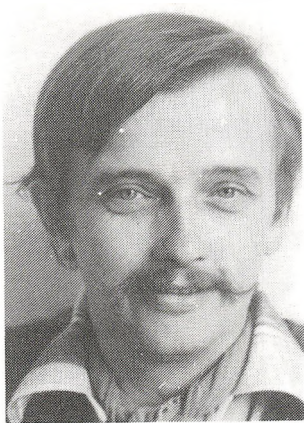
tysk
latin



sekretær
Ilse Asbøch Jepsen
Orkester alle 22



sekretær
Lis Johansen
Fasanvej 11
62 40 04



adjunkt
Per Carlo Johansen (PJ)
Knøsvej 3
8680 Ry
06 - 89 84 75

historie
dansk
studievejleder



adjunkt
Bodil Jørgensen (Jø)
Ellingvej 6, Bjødstrup
8660 Skanderborg
06 - 57 92 32

biologi



Hedvig Kirkegård
Studentervænget
62 59 24

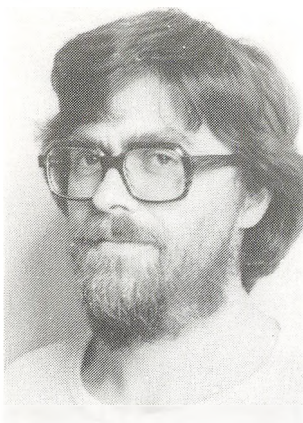


pedel
Jens Kirkegaard
Studentervænget
62 59 24



studielektor
Knud Skytte Kristensen (SK)
Bechsmindvej 4
64 04 77

engelsk
fransk



adjunkt
Helge Kristoffersen (HK)
Blichersvej 33, Over Randlev
8300 Odder
06 - 55 62 54

russisk
engelsk



adjunkt
Bente Laursen (La)
Slåenvej 3
62 02 21

musik
studievejleder



lektor
Søren Leutholtz (SL)
Østergade 114
62 90 42

dansk
tysk



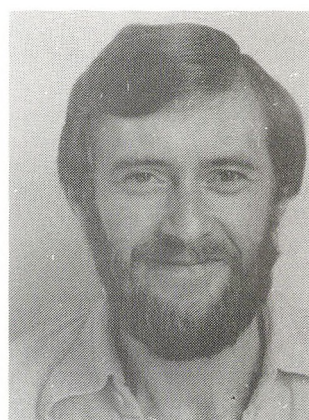
adjunkt
Arne Tolstrup Madsen (TM)
Orkesteralle 20
64 27 69

matematik
fysik



lektor
Niels Majgaard (Ma)
Gabelsvej 1
65 72 03

historie
idræt
oldtidskundskab
studievejleder



adjunkt
Poul Erik V. Mortensen (PM)
Mossøvej 11
8660 Skanderborg
06 - 52 34 53

fysik
matematik



lektor
Gerda Munksgaard (M)
Lerretgård
8766 Nørre Snede
77 12 02

matematik
indre inspektor



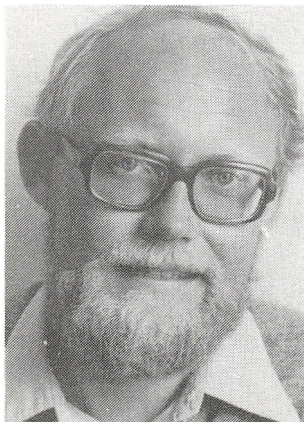
studielektor
Erik Nielsen (N)
Strandpromenaden 32
62 45 29

fransk
tysk



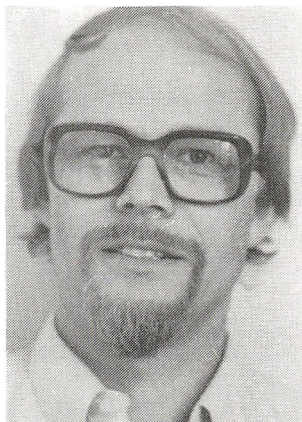
lektor
Margrethe Paradowski (Pa)
Pigeonvej 9
8270 Højbjerg
06 - 27 17 56

matematik



lektor
Jens Gottschalk Rasmussen (G)
Vindingsvej 4
65 73 26

matematik



lektor
Ole Rasmussen (OR)
Bellisalle 16
64 01 43

dansk
dramatik



lektor
Ida Røn (IR)
Siriusvej 19
62 92 71

historie
engelsk



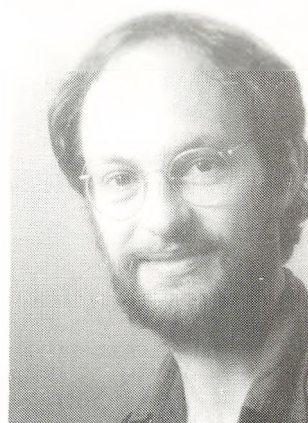
studielektor
Ole Samuelsen (Sa)
Solbakkevej 1
62 19 35

historie



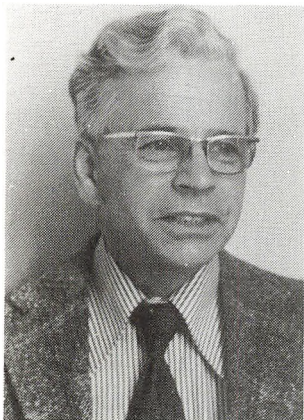
lektor
Inger Saugbjerg (IS)
Frederik Bajersgade 12, 1.
62 85 12

historie
religion
oldtidskundskab
bibliotekar



adjunkt
Jens Frederik Schjødt (Sc)
Bragesvej 34
8230 Åbyhøj
06 - 15 34 22

musik
dansk



lektor
Paul Sigismund (Si)
Fuglevangsvej 10
62 61 95

fysik
kemi



adjunkt
Poul Erik Skakke (PS)
Lille Tåningvej 14
Ejer
8660 Skanderborg
06 - 57 92 38

fysik
kemi



adjunkt
Knud Erik Sørensen (S)
Grusdalsvej 30
65 63 56

fysik
matematik



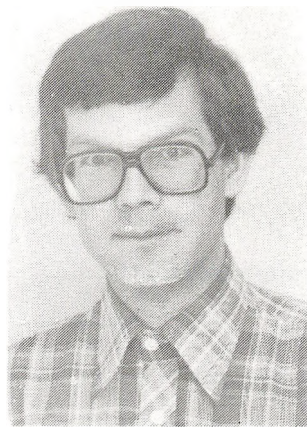
adjunkt
Agnes Schmidt Thomsen (AT)
Niels Ebbesensvej 17
8660 Skanderborg
06 - 52 40 24

historie
religion



lektor
Dorte Thomsen (DT)
Vejlevej 33
62 07 10

fransk
latin



adjunkt
Niels Thomsen (NT)
Vejlevej 33
62 07 10

matematik
adm. inspektør



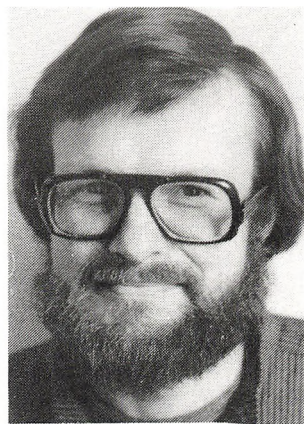
adjunkt
Uffe Troelsen (T)
Kalhavevej 57, Kalhave
7171 Uldum
67 91 68

dansk
filmkundskab



adjunkt
Birgit Ussing-Jepsen (BU)
Koralvej 21
61 04 12

fransk
spansk
studievejleder

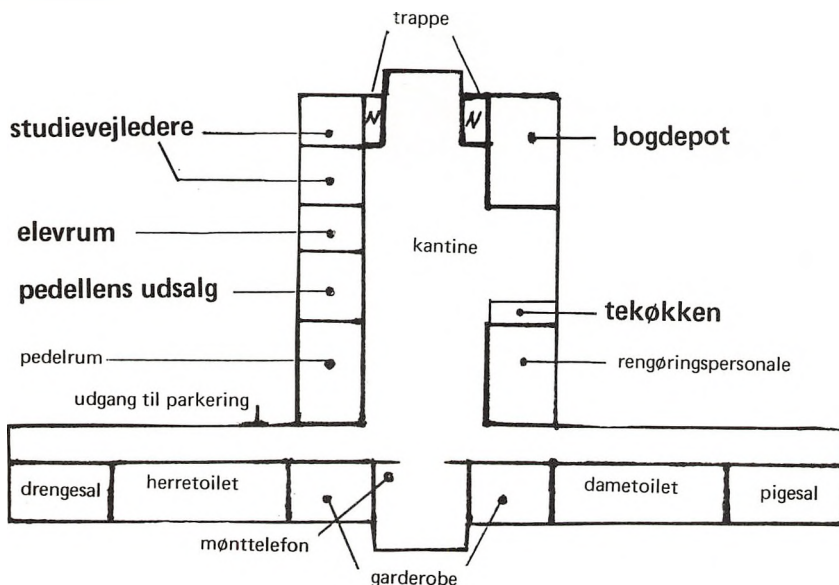


adjunkt
Henrik Vind (V)
Birkevej 1
8752 Østbirk
78 11 46

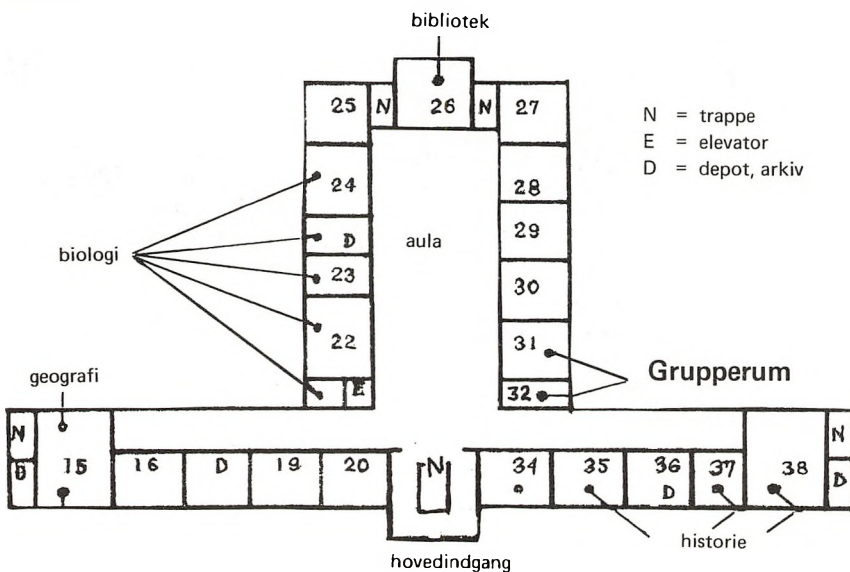
samfundsfag
historie

12. Horsens Statsskole 1984

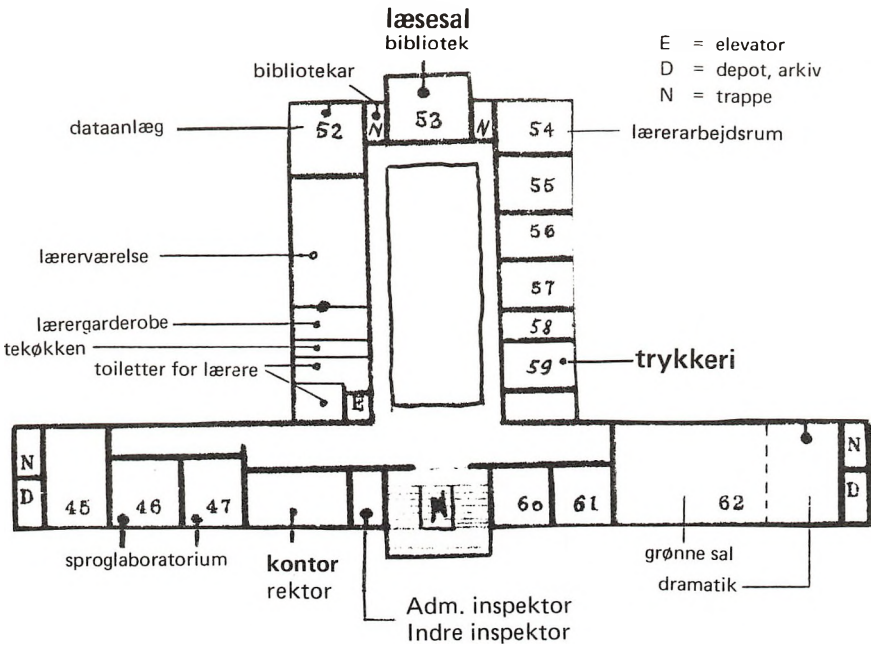
PARTERRE



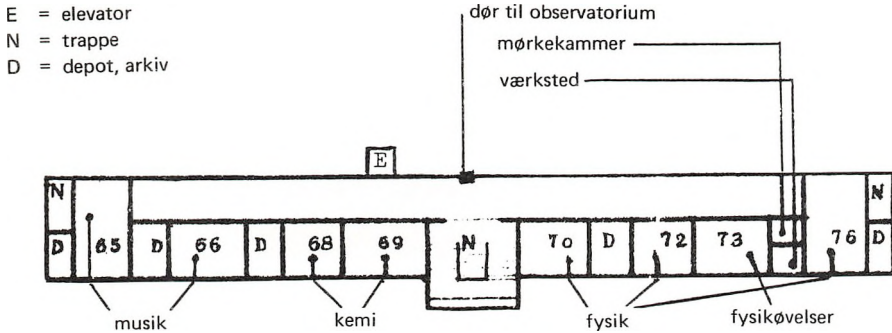
STUEN



1. SAL



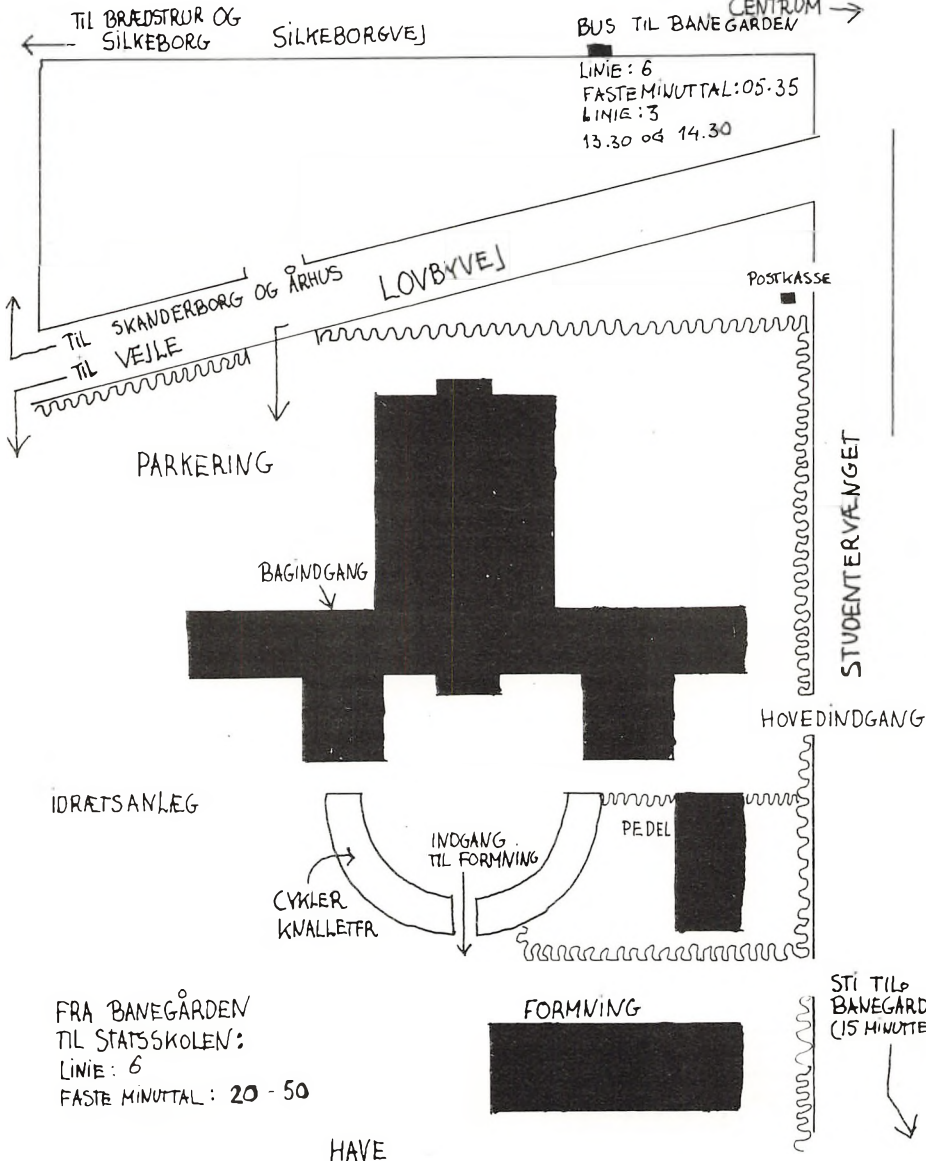
2. SAL



BUS TIL BRÆDSTRUP OG
SILKEBORG
FASTE MINUTTAL: 40 EFTER
13.00

BUS TIL BANEGÅRDEN
CENTRUM →

LINIE: 6
FASTE MINUTTAL: 05-35
LINIE: 3
13.30 og 14.30



IDRÆTSANLÆG

BAGINDGANG

PARKERING

POSTKASSE

STUDENTERVÆNGET

HOVEDINDGANG

CYKLER
KVALLETER

INDGANG
TIL FORMNING

PEDEL

FORMNING

STI TIL
BANEGÅRDEN
(15 MINUTTER)

FRA BANEGÅRDEN
TIL STATSSKOLEN:
LINIE: 6
FASTE MINUTTAL: 20 - 50

HAVE

13. Noter fra skoleåret 1983-84

Lærerkandidater i efterårssemestret:

cand. mag.	Margrethe Hedegaard-Jensen	musik/geografi
cand. mag.	Torsten Jacobsen	dansk/film
cand. mag.	Lene Banggaard Kristensen	historie/geografi
cand. mag.	Ragnhild Kristensen	dansk/religion
cand. phil.	Niels Morten Svith	historie

Lærerkandidater i forårssemestret:

cand. scient.	Jytte Merete Knudsen	kemi/samfundsfag
cand. scient.	Lynne Monkman	matematik/kemi
cand. mag.	Karen Petersen	russisk/tysk

Vikarer:

studerende	Jacob Christensen	samfundsfag
cand. mag.	Jens Gade	historie/tysk
cand. mag.	Hanne Jacobsen	dansk
cand. mag.	Lisbeth Knudsen	religion
cand. mag.	Inge Kristensen	engelsk/dramatik
cand. mag.	Hans Nybo	historie
timelærer	Jette Rasmussen	idræt
timelærer	Esther Therkelsen	idræt
cand. mag.	Britt Westberg	fransk

Lærere, der forlader skolen:

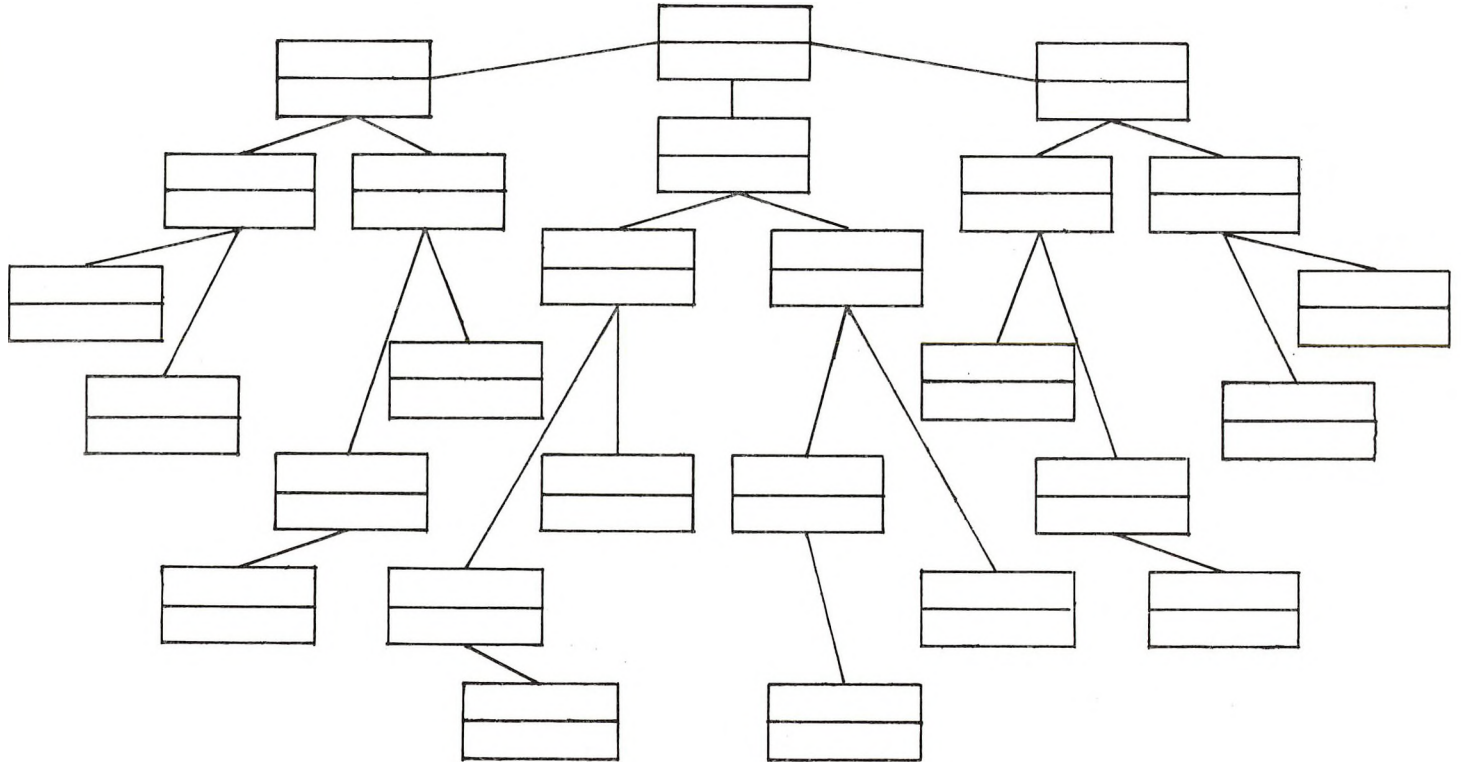
Adjunkt	Lilian Madsen
---------	---------------

Elevtal:	1981-82	Sproglige	Matematikere
	3g	71 (3)	144 (6)
	2g	60 (3)	101 (4)
	1g	54 (3)	134 (5)
	1982-83		
	3g	57 (3)	97 (4)
	2g	46 (3)	132 (5)
	1g	71 (3)	142 (6)
	1983-84		
	3g	42 (3)	120 (5)
	2g	68 (3)	131 (6)
	1g	54 (2)	97 (4)

AF SKOLENS DAGBOG

25. aug. Idrætsdag.
29. aug.—2. sept. 3xyzN på ekskursion til Læsø med Bodil Jørgensen.
9. sept. 3mus på ekskursion til Århus med Jens Frederik Schjødt.
- 12.—16. sept. 3uvN på ekskursion til Bornholm med Uffe Danvig.
28. sept. Møde med GLO, DGS m.fl.
3. okt.—5. okt. 3abcF på ekskursion til København med Hanne Hansen og Marianne Boesen.
6. okt. Et hold elever til idrætsstævne i Vejle med Rita Christensen, Kirsten Arleth og Niels-Henning Broch-Mikkelsen.
7. okt.—14. okt. 3uvS og elever fra 2ax og 3x på studierejse til Sovjetunionen med Helge Kristoffersen og Henrik Vind.
7. okt. "EDB i fremtidens hverdag". Foredrag og diskussion ved lektor Ole Caprani.
13. okt. 2abcS på ekskursion med Ole Høgh-Rasmussen.
25. okt. Et hold elever til håndboldstævne i Silkeborg med Kirsten Arleth.
31. okt.—4. nov. 3abcS og 3xyzS på studierejse til Polen med Lilian Madsen og Anders Graven.
15. nov. Teaterværkstedet ved Den blå Hest viser "Drømmerne".
19. nov. Skolefest.
21. nov.—2. dec. Blokuger.
6. dec.—9. dec. 2dra på ekskursion til København med Ole Rasmussen.
9. dec. 2xzuS på ekskursion med Poul Skakke.
14. dec. Et hold elever til stævne på Amtsgymnasiet med Niels-Henning Broch-Mikkelsen.
21. dec. Andrew John & Lissa optræder.
11. jan. "Kødets lyst", filmforevisning.
27. jan. Et hold elever til stævne i Århus med Kirsten Arleth.
8. febr. Erik Grip og Ebbe Kløvedal optræder.
20. febr. Koncert med Thad Jones.
22. febr. 2zuvt på formningsekskursion med Finn Hermann.
- 6.—9. marts 2z i Karlstad i anledning af byens 400 års jubilæum, med Ole Rasmussen og Dorte Thomsen.
9. marts Forårskoncert.
- 21.—23. marts 2a, 2y og 2u på ekskursion til København med Uffe Troelsen, Hanne Hansen, Agnes Thomsen, Henrik Hansen, Kirsten Dollerup og Niels Thomsen.
30. marts 2yvtN på ekskursion med Kurt Morell Holm.
- 18.-19.-20. maj En gruppe elever deltager i karnevallet i Århus med Kirsten Arleth og Rita Christensen.

Telefonkæde



Ferieplan for skoleåret 1984/85

Efterårsferie: mandag d. 15. oktober til fredag d. 19. oktober.

Juleferie: mandag d. 24. december til fredag d. 4. januar.

Vinterferie: mandag d. 11. februar til fredag d. 15. februar.

Påskeferie: mandag d. 1. april til tirsdag d. 9. april

Grundlovsdag: onsdag d. 5. juni.

Sommerferie: mandag d. 24. juni.

Ringetider

1. time:	8.00— 8.45
2. time:	8.55— 9.40
3. time:	9.50—10.35
4. time:	10.40—11.25
Frokost:	11.25—11.50
5. time:	11.50—12.35
6. time:	12.45—13.30
7. time:	13.40—14.25
8. time:	14.35—15.20

Vignetter: Agnete Bjørneboe

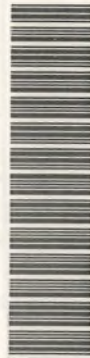
Redaktionsudvalg: Morten V.G. Andersen
Lotte Frederiksen
Henrik L. Andersen
Henrik Vind
Dorte Thomsen

Oplag: 1000

Tryk: tekst & tryk, 8700 horsens, 05 - 61 30 11

Normale ringetider	MANDAG	TIRSDAG	ONSDAG	TORSDAG	FREDAG
8.00–8.45					
8.55–9.40					
9.50–10.35					
10.40–11.25					
11.50–12.35					
12.45–13.30					
13.40–14.25					
14.35–15.20					

Danmarks Pædagogiske Bibliotek



450005215515