



Danskernes Historie Online

Danske Slægtsforskeres Bibliotek

Dette værk er downloadet fra Danskernes Historie Online

Danskernes Historie Online er Danmarks største digitaliseringsprojekt af litteratur inden for emner som personalhistorie, lokalhistorie og slægtsforskning. Biblioteket hører under den almennyttige forening Danske Slægtsforskere. Vi bevarer vores fælles kulturarv, digitaliserer den og stiller den til rådighed for alle interesserede.

Støt vores arbejde – Bliv sponsor

Som sponsor i biblioteket opnår du en række fordele. Læs mere om fordele og sponsorat her: <https://slaegtsbibliotek.dk/sponsorat>

Ophavsret

Biblioteket indeholder værker både med og uden ophavsret. For værker, som er omfattet af ophavsret, må PDF-filen kun benyttes til personligt brug.

Links

Slægtsforskernes Bibliotek: <https://slaegtsbibliotek.dk>

Danske Slægtsforskere: <https://slaegt.dk>



**VORDINGBORG
GYMNASIUM
1982**

Vordingborg Gymnasium

1982

Herler

HERLER 03-776469

Keidamsvej 4

DK 4760 Vordingborg

TRÆFFETIDER

Skolens adresse:

Chr. Richardtsvej 45, 4760 Vordingborg

Telefoner:

Rektors kontor (03) 77 18 36

Inspektorkontor (03) 77 18 36

Studievejlederkontor (03) 77 18 36

Lærerværelse (03) 77 26 17

Pedel, privat (03) 77 37 17

Elevtelefon (03) 77 06 14

Studievejledere:

adjunkt Erik Bülow-Olsen

lektor Steen Garver

adjunkt Lene Herler

adjunkt Ragnhild Schneider

adjunkt Niels Siiger

Lærerrådsformand:

lektor Stephan Kehler

Træffetider:

Kontoret er åbent mandag-fredag kl. 8,00-14,00

Rektor træffes alle skoledage kl. 12,00-13,00 (undtagen onsdag) samt efter aftale

Pedellen træffes på sit kontor kl. 11,00-12,00 alle skoledage
telefon (03) 77 18 36

I juli måned modtages kun skriftlige henvendelser

REDAKTION

Hans Bang

Ib Brøknær Christiansen

Søren Knudsen

Lise Mardrup

Kaare Vinten

Indhold

Træffetider	2
Til vore nye elever	4
Velkommen	5
Vordingborg Gymnasium	7
Skolens styrelse	9
Skolens administration	15
Skolens råd	15
Skolens udvalg	16
Studievejledning	19
Legater	20
Eleverne	22
Mindeord	31
Eksaminer	34
Fag- og klassefordeling	38
Aktiviteter	44
Fredagsbiffen	46
»Laser og pjalter«	47
Idræt	48
Om VUC's EDB-anlæg	51
Kong Volmers ridt gennem Sydsjælland	53
Omkring valg til alle udvalg på gymnasiet	55
Nyttige oplysninger	56
Ferier og fridage	61
Årsafslutning	62

Til vore nye elever 1982-83

Mandag den 9. august 1982 er I ganske mange, der møder på Vordingborg Gymnasium med det formål at gå ind i gymnasial uddannelse. Det er udadtil en god og enkel motivation, og da I søger en gymnasieskole, der har til opgave at dække jeres uddannelsesbehov, kunne det møde jo synes problemløst. Det er det bare ikke, og det ved både I og vi. For I er utrygge og problemfyldte, og hver august glæder vi os og er fulde af god vilje, men også af erfaring og viden om, at det alligevel ikke er lykkedes at motivere alle for en meningsfyldt arbejdsindsats og hverdag. Det er altså ikke gjort med at fastslå Vordingborg Gymnasiums servicefunktion.

I må spørge jer selv, hvorfor I er kommet her, hvad I vil opnå, også ud over det indlysende at gå ud to eller tre år efter med bestået eksamen. Forhåbentlig opdager I hurtigt, at ansvaret for, hvad I får ud af at gå her, er jeres eget, og at det ansvar rækker videre end til jeres eget resultat, at det omfatter alle andre i det store hus. I kan ikke bare være jer selv nok. Enhver af jeres handlinger, enhver bemærkning kan have opmuntrende eller nedslående virkning på de andre i klassen, på de andre i huset.

Der er et samarbejde ud over klassens, som er værd at fremhæve, samarbejdet i udvalg, råd og arbejdsgrupper. Enkelte af jer vil komme til at yde meget i fællesudvalg, skoleråd, elevråd, stipendienævn, kunstudvalg, pædagogisk udvalg, økonomisk udvalg. Lad dem ikke føle sig forladt – ingen af jer må være uinteresseret i, hvad der foregår i de enkelte udvalg og råd.

Velkommen til de mange hverdage, til at finde sammen om fælles problemer, fra de praktiske til dem, der angår vore holdninger.

Hans Bang

Velkommen

Velkommen til alle jer, som har besluttet, at nu vil I gå i gymnasiet eller på HF-kursus.

Det er med forventningsfulde følelser, at vi modtager jer her på VUC, fordi der sikkert blandt alle jer er gode potentielle emner til en aktiv tilværelse i arbejdet for elevernes interesser. Det er nemlig meget vigtigt, at I allerede nu gør jer det klart, hvad I vil med jeres 3 gymnasieår eller 2 HF-år. Skal det være nogle passive og uinteressante år, hvor det eneste, man kan se tilbage på, er et stykke papir med nogle tal påført, eller skal det være nogle år, hvor man aktivt går ind i kampen for at få gennemført forbedringer for eleverne og for at få stablet forskellige aktiviteter på benene, som kunne være til gavn for hele gymnasiets/HFs trivsel og velvære?

En anden grund til de lidt blandede følelser er, at når ca. 200 nye mennesker møder op på en ny arbejdsplads, så vil der uvægerligt opstå nogle uoverskuelige problemer for mange. Disse problemer resulterer ofte i en tidlig opgivelse af studiet. Dette må for alt i verden undgås. Et skridt på vejen til forebyggelse af dette ville være, hvis eleverne i klasserne fandt sammen på trods af tro, køn, race, fordomme osv. og løste problemerne i fællesskab.

Det er derfor meget vigtigt, at når I møder op, så lad være med at bedømme folk på forhånd. Hvad enten de er røde, grønne, sorte eller gule, så vil der altid være en evt. god ven at hente.

De sidste to år på VUC har været to meget ringe år rent aktivitetsmæssigt efter skoletid. Dette må der gøres noget ved, så jeg vil her opfordre alle jer nye elever til at søge at skabe nye aktiviteter. Dette kunne være musik, teater, formning, sport osv. Lokalerne er der, initiativet mangler bare.

Endvidere vil jeg opfordre jer alle til aktivt at gå ind i udvalgs- og elevrådsarbejde, da det er her, alle de store muligheder for at få gennemført forbedringer og tålelige studieforhold i disse nedskæringstider foreligger.

Passivitet fører kun en vej, og det er ned i lommerne på de høje herrer.

Søren Knudsen, 2wS

Om latinskoleliv før 1800:

»Imidlertid fandt disse syv anordnede daglige Undervisningstimer næsten aldrig Sted, idet Konrektor, der læste de to første Dage af Ugen, i regelen gav Tirsdag Eftermiddag lov, og Rektor, hvem det paalaa at undervise de fire sidste Ugedage, under et eller andet Paaskud om Forfald sædvanlig mødte kun en Formiddag og en Eftermiddag ugentlig paa Skolen. Lægger man nu hertil Frihed fra denne, de idelige Møder i Kirkerne eller paa Kirkegaardene som syngen for Lig, for Brudefolk, ved Communion, ved Kirkegudstjenester osv. i Forbindelse med Skoleferienne – 4 Uger, ja derover om Sommeren, 14 Dage à 3 Uger ved Jul, Paasken og Pinsen, Markedsdage, Skyttelavsdage, Ferie efter Eksamen, ekstraordinære Kirkedage osv. – medførte det, saa kan man vel sige, at der næppe i fulde to Maaneder aarlig blev læst paa Skolen«.

(Fra skoletid i Odense omkr. 1790 v. U. C. Mule, Odense Skoles program 1864).

Vordingborg Gymnasium

NYERE HISTORIE

I 1935 oprettede realskolebestyrer D. Kjærum, seminariefors­tan­der Niels Jul og cand. mag. Jens Simon med økonomisk støtte af Vordingborg Kommune et artiumkursus, der på 3 år førte til studentereksamen. Fra begyndelsen af skoleåret 1938-39 oprettedes det kommunale gymnasium med Jens Simon som rektor. I skrivelse af januar 1973 godkendte undervisningsministeriet, at der ved gymnasiet oprettedes en HF-afdeling. Fra den 1.4.73 ejes og drives Vordingborg Gymnasium af Storstrøms Amtskommune.

NUVÆRENDE OPYGNING

Skolen omfatter i skoleåret 1981-82 følgende klasser: Otte 3g-klasser (tre sproglige og fem matematiske), otte 2g-klasser (tre sproglige og fem matematiske), syv 1g-klasser (to sproglige, fire matematiske og én s-m klasse), to 2. HF-klasser og to 1. HF-klasser.

I skoleåret 1982-83 vil skolen omfatte følgende afdelinger:

Gymnasieafdelingen

hvor undervisningen gives på to linier, der på tre år fører frem til studentereksamen:

Sproglig linie (s) – Matematisk linie (m)

Elever i 1g, både sproglige og matematikere, kan vælge mellem fransk og spansk, elever på matematisk linie tillige mellem engelsk og tysk (der afsluttes med studentereksamen efter 1g). Valget sker samtidig med optagelse i 1g.

Efter 1g kan eleverne vælge mellem forskellige grene, af hvilke Vordingborg Gymnasium hidtil har kunnet tilbyde fire:

Nysproglig gren (sN)
Matematisk-fysisk gren (mF)
Naturfaglig gren (mN)
Samfundsfaglige grene (sS og mS)

Der arbejdes i forårssemestret 1982 på at oprette en musik-sproglig gren, som skal begynde med 2s 1982-83, hvis de nødvendige forudsætninger er til stede.

HF-afdelingen

der på to år fører frem til højere forberedelseksamen. Det karakteristiske for HF-tilbudet består bl.a. i, at undervisningen gives i fællesfag og tilvalgsfag.

Ifølge gældende bekendtgørelse er fællesfagene: dansk, religion, historie, biologi, geografi, matematik, engelsk, tysk, samfundsfag, musik *eller* formning, idræt.

Ud over fællesfagene skal den enkelte elev efter eget valg i overensstemmelse med evner, interesser og sigte med uddannelsen sammensætte et antal tilvalgsfag til mindst 20 point.

Tilvalgsfag er: udvidet biologi (8), udvidet matematik (12), udvidet engelsk (7), udvidet tysk (10), udvidet samfundsfag (6), udvidet musik (8), udvidet formning (8), udvidet idræt (8), fransk eller andet 3. fremmedsprog: her på skolen spansk (11), fysik (14), kemi (10), psykologi (6).

Eksamen aflægges i alle fællesfag samt i de valgte tilvalgsfag.

Vordingborg Uddannelsescenter rummer Vordingborg Gymnasium, Vordingborg Handelsskole og Vordingborg Teater.

Skolens styrelse

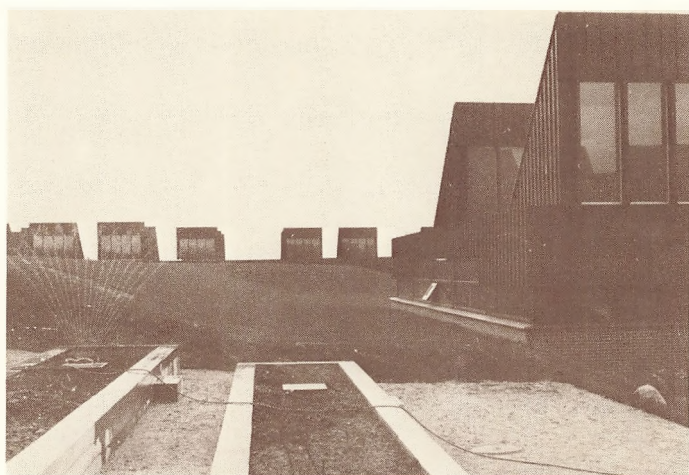
Elevrådet

Elevrådet, hvad pokker er det?

Elevrådet på vor skole er ikke bare et elevråd for gymnasiets elever, det er tillige også for HF's elever. Dette blev vedtaget på et fællesmøde i april måned 1982 med den begrundelse, at skulle disse to elevråd stå stærkt over for skolens adm., myndigheder o.l., så var det nødvendigt at koordinere arbejdet i et fælleselevråd. Elevrådet er desuden en mængde forskellige aktiviteter, bl.a. fagkartoteksgruppen, sekretariatsgruppen, festudvalg, hytteturudvalg, miljøudvalg, sikkerhedsgruppe osv. I september måned planlægger elevrådet, at i en weekend vil alle interesserede + valgte klasserepræsentanter tage af sted på en hyttetur, hvor dels socialt samvær skal udbygges således, at det nye elevråd står godt rustet samarbejds- og aktivitetsmæssigt, og dels skal der planlægges aktiviteter for det meste af det nye skoleår.

En anden »serviceydelse« for hele skolen, men specielt de nye 1g'ere, vil være, at elevrådet i marts-april 82 besluttede, at der i den første uge af september skal være en organisationshøring, hvor alle de gymnasieorganisationer vil være til stede. Det vil sige DGS, GLO, KG + andre mindre organisationer. Denne service vil uden tvivl være til stor gavn for jer nye 1g'ere, da I vil få alletiders mulighed for at få lidt kendskab til, hvad der foregår på landsplan rent gymnasiepolitisk, både på venstre- og højrefløj.

Nu må vi ikke glemme, at det er i vort elevråd, at tingene skal foregå. Derfor vil jeg på det nuværende elevråds vegne opfordre alle klasser til, at de lige så snart det er muligt, vælger en repræsentant til at varetage deres interesser i elevrådet. Denne talsmand har stemmeret i elevrådet; dog må det siges, at det er yderst sjældent, at der foretages afstemninger. Derudover er alle velkomne, grøn som rød.



Sekretariatet er et af elevrådet valgt organ, som skal sikre den daglige kontinuitet og koordinering af det faglige arbejde. Sekretariatet består af 6 gymnasieelever, 2 fra hver årgang, og af 4 HF-elever. Sekretariatet holder møde om mandagen kl. 11,30, hvor de indkomne punkter sættes op på en dagsorden, som foreligger trykt om tirsdagen. Alle har ret til at komme og få sat punkter på dagsordenen. Til dem, som ikke har lyst eller ikke kan komme, er der altid ophængt en seddel på opslagstavlen ved kontoret, hvor man kan påtegne sit/sine punkter til dagsordenen. Elevrådsmødet foregår onsdag kl. 11,30 i vort elevrådslokale.

Til slut vil jeg sige, at det efter min mening har været et betydningsfuldt år for elevrådet, dels fordi mange vigtige beslutninger har måttet tages, og dels fordi elevrådets aktiviteter er kommet godt i gang og nu igen kører forholdsvis udmærket. Dette skal dog ikke tages som udtryk for, at elevrådet har opnået, hvad det ville; nej, der mangler skam stadig mange forbedringer, før vi har opnået et elevvenligt og tidssvarende studium.

Elevrådet er ikke bare fagligt arbejde, det er også sjovt og en skide god ting at være med i.

Søren Knudsen, 2Ws

Økonomisk udvalg

Økonomisk udvalg beskæftiger sig hovedsageligt med fordelingen af penge til de forskellige fag. Derudover lægger udvalget budget og tager sig af ansøgninger om specielle ting, der falder uden for de enkelte fags områder.

Udvalget består af:

5 lærere

1 HF-elev

1 gymnasieelev

Mødepligtsnævnet

På kontoret foregår der en opstilling af antal forsømmelser ca. en gang om måneden. Der skønnes, hvorvidt en eller flere elever har et så stort antal fraværstimer eller dage, at det kan blive betænkeligt fremover. Den eller disse elever kan, når de har fået en mundtlig eller skriftlig advarsel, enten henvende sig til rektor eller mødepligtsnævnet. Såfremt eleven vælger den sidste mulighed, vurderer nævnet, om advarslen er rimelig, eller om det store fravær kan være så velbegrundet, at advarslen kan trækkes tilbage. Hvis nævnet ønsker at trække advarslen tilbage, bliver ønsket stort set altid respekteret, selv om rektor formelt har det sidste ord.

Mødepligtsnævnet består af 2 lærere og 4 elever.

Stipendienævnet

Nævnets hovedfunktion er at rette ansøgninger til Statens Uddannelsesstøtte, idet et forkert udfyldt skema kan bevirke ret stor forsinkelse i udbetalingen af stipendium og/eller statsgaranterede lån.

Nævnets anden funktion er at vejlede med hensyn til udfyldningen af skemaerne om, hvor særlige forhold gør sig gældende osv.

Stipendienævnet består af rektor, 1 lærer, skolens sekretær, 2 gymnasieelever og 2 HF-elever. Der holdes kun et konstituerende møde, og derefter foregår arbejdet mest på egen hånd med vejledning og retning af ansøgningsskemaer.

Lærerrådet

er lærernes råd. Fordi lærerne er så få, er rådet rent strukturelt simpelt opbygget. Dvs. med formand, næstformand og sekretær. Derudover er resten af lærerstaben menige medlemmer. Når det er nødvendigt indkaldes til møde med deltagelse af alle lærere + to repræsentanter valgt blandt eleverne. Lærerrådet har i modsætning til elevrådet en lovfæstet kompetence, dvs. de har visse rettigheder. Lærerrådet vælger selv de lærerrepræsentanter, som skal sidde i de forskellige udvalg, som er på skolen.

Pædagogisk udvalg

Pædagogisk udvalg består af 4 lærere og 6 elever. Disse 10 mennesker + andre øvrige interesserede holder møde på en bestemt ugedag, i 1982 har det været om torsdagen. På disse møder diskuteres meget, hvordan man kan holde den fællespædagogiske aktivitet igang. Dette bevirkede, at PU i længere tid kørte en meget indgående og uddybende debat om gruppearbejdet i gymnasiet. Debatten drejede sig meget om, hvordan gruppearbejdets nuværende stilling kunne forbedres og udbygges. Det var meningen, at hele dette projekt skulle have resulteret i en evt. udstilling med plancher og foredrag + evt. rapporter, men dette blev stoppet p.gr.a. tidsnød, da det blev højaktuelt at planlægge introduktionsdage for de nye 1g'ere og 1HF'ere. Derfor nedsatte PU ligesom i 1981 et introduktionsudvalg bestående af repræsentanter fra 1g og 1HF. Dette udvalg skal så i samarbejde med PU udarbejde den bedst tænkelige arbejdsplan for de nye elevers indføring i systemet. PU mente, at den bedste løsning hertil ville være at tage af sted på en hyttetur, hvor alt planlægnings- og idearbejde kunne foregå i hyggelige omgivelser. Denne hyttetur foregik 14.-15. maj.

Desuden har PU haft et kæmpeprojekt på benene i dette skoleår, nemlig temadage. Det er jo PUs opgave at planlægge temadagene, og den planlægningsfase forløb over en måneds tid. Her afprøvede vi for første gang vor ide med at tage af sted på hyttetur, hvor alle ideer udkastedes og behandledes med et afsluttende resultat.

Temadagene vil der blive berettet om i en særskilt artikel.

Pædagogisk Udvlag

Skolerådet

Skolerådet er sammensat af:

- 1 medlem valgt af amtsrådet
- 2 forældre
- 1 gymnasieelev
- 1 HF-elev
- 2 lærere
- 1 repræsentant for det tekniske og administrative personale
- Rektor

Rådet har nærmest en administrativ funktion. Det har ikke nogen besluttende myndighed i ret mange sager, men kan videregive sin indstilling til amtsrådet, som så træffer afgørelserne. Rådet har den fordel, at der sidder et amtsrådsmedlem i det, så man direkte kan henvende sig til en ansvarlig for rådets beslutninger.

I det forløbne år har rådets arbejde været domineret af en lang række sager omkring VUC. Desuden har det beskæftiget sig med godkendelse af skemaer, behandling af en erstatningssag, fastsættelse af forældrearrangementer o.l., altså en meget alsidig emnesammensætning.

Fællesudvalget

I fællesudvalget er der også repræsenteret elever, nemlig tre gymnasieelever og 1 HF-elev. Udvalget er en slags besluttende myndighed. Det vil sige, at man i en sag først får indstillingen fra lærerrådet og elevrådet og så siden beslutter i fællesudvalget.

Det kan f.eks. være den kommende ferieplan, den skal vedtages i udvalget, efter at den først har været til høring i lærer- og elevråd. Desuden er det fællesudvalgets opgave at planlægge fællestimer på skolen. Her er det meget vigtigt, at vi som elever skal sørge for at få gennemført flest mulige fælles aktiviteter, da det er yderst vigtigt med arrangementer på tværs af fag og klasser. I år har der været succesrige arrangementer med Poul Dissing og Egon Aagaard, Johs. Møllehave, Pia Raug og Mike Silver.

Fællesudvalget består af rektor og 4 lærere foruden eleverne.

Om latinskoledriv før 1800:

Rektor v. Echten i Viborg stillede ved sin fratræden 1635 de forsamlede honoratiores, heriblandt biskoppen, følgende spørgsmål: »Naar de besøger Krostuer, Vinkældre og Ølhuse, naar de ved Nattetid gaar grassat, fylder Gaderne med Skraal og med dragne Kaarder slaar Ild af Brostenene, naar de om Natten med deres Elskerinder strejfer omkring i Gaderne, naar de ikke vilde adlyde deres Foresatte, men trodser og foragter dem, naar de selv lokker og tilskynder Eleverne til at begaa de Forbrydelser, som andre er blevet straffet for, hvorledes kan da saa lastefulde Lærere irettesætte Disciplene for deres Udskejelser?«

Skolens administration

SKOLERÅDET

Valgt af og blandt skolens forældrereds:
Ekspeditionssekr. Karen Margrethe Lund
Salgskonsulent Jørgen Wendelboe

Valgt af amtsrådet blandt dets medlemmer:
Amtsrådsmedlem V. Lundgaard Jacobsen

Medlemmer fra skolen:

rektor Hans Bang
lektor Stephan Kehler
adjunkt Ebbe Rask
pedel Henning Jørgensen
Christine Vestergård, 2bS
Tine Hansen, 1p

SKOLENS RÅD

Lærerråd:

lektor Stephan Kehler, formand
lektor Helge Kudahl, næstformand
adjunkt Ebbe Rask, sekretær

I rådets møder deltager følgende elever:
Søren Lindstrøm Knudsen, 2wS

Elevråd, gymnasiet:

Søren Knudsen, 2wS
Jane Ovesen, 2uF
Carsten Thomsen, 1a
Kirsten Schwartz, 1u
Stine Vestergård, 2bS
Lars Müller, 2uF
Gitta Svanstrøm, 3yF

Elevråd, HF:

Bente Larsen, 1q
Johnny Rasmussen, 1p
Annette Læbo, 1q
Tine Hansen, 1p

Birgitte Rasmussen, 2q
Merete Susgaard, 2p
Per Bille Christiansen, 2p

SKOLENS UDVALG

Lærerrådets forretningsudvalg:
lektor Stephan Kehler, formand
lektor Helge Kudahl, næstformand
adjunkt Lise Resner

Fællesudvalget:

rektor Hans Bang
lektor Stephan Kehler
adjunkt Hjørdis Wied Hansen
adjunkt Lene Herler
adjunkt Edith Kudahl
Mette Munk Hansen, 1c
Anita Fiksdal, 2wN
Jane Ovesen, 3uF
Lene Andersen, 2p

Mødepligtsnævnet:

adjunkt Lene Herler
adjunkt Gustav Arendal Larsen
Susanne Thomsen, 2uS
René Kristiansen, 2xF
Kim Hansen, 2xN
Henriette Hansen, 2p
Tommy Sørensen, 1q

Stipendienævnet:

rektor Hans Bang
lektor Steen Garver
adjunkt Erik Bülow-Olsen
Susanne Thomsen, 2uS
Carsten Jørgensen, 1z
Dorte Hansen, 2p
Anne Pedersen, 1p

Kunstudvalget:

adjunkt Adam Farkas
adjunkt Ove Frimodt Jacobsen
adjunkt Bo Kramer
adjunkt Eva Robinson
Michael Harvig, 1w

Anne Lorenzen, 1c
Inge Johansson, 1q
Pia Bagge Hansen, 1p

Pædagogisk udvalg:

lektor Mogens Carstensen
adjunkt Knud-Erik Eskjær
adjunkt Benn Søgaard Larsen
adjunkt Niels Siiger
Søren Knudsen, 2wS
Mette Munk Hansen, 1c
Martin Jacobsen, 1b
Jørn Christiansen, 1p
Merete Hoppe, 1p

Økonomisk udvalg:

rektor Hans Bang
lektor Stephan Kehler
lektor Helge Kudahl
adjunkt Lise Resner
adjunkt Ib Brøkner Christiansen
adjunkt John Schächter
Carsten Jørgensen, 1z
Brian Henriksen, 1q

De særlige opgaver i forbindelse med skolens administration har været fordelt på følgende måde:

Rektors stedfortræder: adjunkt Ib Brøkner Christiansen

Administrativ inspektion: adjunkt Ib Brøkner Christiansen

Indvendig inspektion: adjunkt Ebbe Rask

Skemalægning: adjunkt Ebbe Rask

Studievejledning for HF og gymnasiet:

adjunkt Erik Bülow-Olsen
lektor Steen Garver
adjunkt Lene Herler
adjunkt Ragnhild Schneider
adjunkt Niels Siiger

Tilsyn med biologisk og geografisk samling:

adjunkt Erik Bülow-Olsen
adjunkt Flemming Damslund
lektor Annie Gustafsson
adjunkt Jan Offer Løvbakke
adjunkt Jytte Nielsen
adjunkt Per Mixen Weber

Tilsyn med fysisk-kemisk samling:

lektor Helge Kudahl
lektor Henning Larsen
adjunkt Benn Søgaard Larsen
lektor Poul Rose

Boginspektion: adjunkt John Schächter

Skolens bibliotek:

adjunkt Bo Kramer
adjunkt Jan Offer Løvbakke

Skolens pedel: Henning Jørgensen

Pedelmedhjælpere: Niels Clausen og Flemming Geertsen

Skolens sekretærer: Birthe Dyrlov og Lise Mardrup

Om latinskoledriv før 1800:

»Somme Steder er den allerstørste og fast eneste Skyld hos Lærerne, som enten til deres Embede er udygtige eller ikke anvender tilbørlig Flid og Vindskibelighed paa Ungdommens Undervisning. Den ganske ringe Indkomst som nydes af Lærerne, gør dem sorigfulde og ufyrige til deres Arbejde«. (Jyske Samlinger, 4 V 498).

Studievejledning

På skolen er der studievejledning, således at der til hver klasse er knyttet en studievejleder. I skoleåret 1982-83 er det planlagt, at vi vil fungere således:

Ragnhild Schneider: 1y, 2b, 3b, 3c, 3y, 3x

Niels Siiger: 1u, 1w, 1x, 2y, 3u, 3w

Steen Garver: 1p, 1q, 2p, 2q

Erik Bülow-Olsen: 2u, 2w, 2x, 2a

Lene Herler: 1a, 1b, 1c, 1z, 2c, 2z

Studievejlederne vil give de enkelte elever individuel vejledning vedrørende problemer af studiemæssig, økonomisk, social og personlig art, ligesom elever kan henvende sig til studievejlederne ved deres erhvervs- og studievalg.

Studievejledningen omfatter desuden indføring i studieteknik, en orientering om grenvalg i 1g og tilvalg på HF samt en generel orientering om studie- og erhvervsforhold, som kan danne baggrund for elevernes valg af erhverv og uddannelse.

Således blev der 8. oktober i samarbejde med Vordingborg Handelsskole givet en orientering om de korte videregående uddannelser.

Den 5. marts 1982 var der besøg af studerende fra en række videregående og længerevarende uddannelser, der orienterede om studierne og om at være studerende.

Studievejlederne

Legater

Vordingborg Gymnasiums Legatforening er en forening af gymnasiets venner. Af legatforeningens indtægter uddeles understøttelse til egnede dimittender fra og elever på Vordingborg Gymnasium. Foreningen optager gerne nye medlemmer.

I 1981 er legatet tildelt:

Allan Breineberg
Jørgen Nielsen
Anne-Grethe Sussi Olsen
Alex Poulsen
Henrik Klitmøller Rasmussen
Jan Rasmussen
Anders Stoltenberg
Tina Wilsen

Overretssagfører P. A. Hansens legat for studenter fra Vordingborg og omegn samt Møn:

Aktiverne udgør pr. 31. dec. 1981 i alt kr. 377.365,21.

Legatet bestyres af rektoren for Vordingborg Gymnasium, dommeren i Vordingborg og formanden for Vordingborg Sagførerforening.

I 1981 er legatet tildelt:

Peter Engelund-Mikkelsen
Jørgen Vagn Hansen
Steffen Elmer Jørgensen
Marianne Frimann Petersen

Skolens øvrige legatmidler (pr. 2. januar 1982)

Jubilæumslegatet:

10 %, 5½ %, 4 % obligationer	kr. 2.900,00
Indestående på bankbog	kr. 1.990,14

I 1981 er uddelt følgende legater:

Jubilæumslegatet: Tina Wilsen, 2q

Schou-Bechmanns legat: Anne Hels, 3vF

Om latinskoleliv før 1800:

»Enhver Skoleelev, der giver sig af med drikkeri eller løber gennem Gaderne ved Nattetid eller kommer paa Værtshus eller findes at være skyldig i Tyveri, Slagsmaal med Dolk eller anden Tumult straffes først og udvises derefter af Skolen. Senere kan der klages til Øvrigheden, at den kan uddrive ham af Staden«.

(Reglement for Nykøbing F., 1600-tallet).

Om latinskoleliv før 1800 (de ældre disciple kunne tage tjeneste som løbedegne i landsognene):

»Bestyrelsen af Landsognene sinker ikke lidet, og i hvert Fald fører den lidt efter lidt mange ellers haabefulde Drengene bort fra Pligtens Vej og fordærver dem, ved at byde dem Lejlighed til ved Bryllupsgilderne at beruse sig, saaledes at de hengivne til Bacchus ganske svigter Muserne. De forbliver ofte skjulte hele tre Dage i Sognene og foregiver snart, at de har skullet være Forsangere ved en Begravelse, snart Himlens Uretfærdighed etc.«

(Skrivelse fra konrektor Regel i Århus til biskoppen 1654, Årbog Aarhus 1951).

Eleverne:

1a

1. Andreassen, Milena
2. Brandt, Henriette Smidsgaard
3. Broberg, Helle
4. Bryld, Marianne Bering
5. Carstensen, Winnie Helle
6. Christensen, Lis Kirsten Margrethe
7. Eriksen, Pia Virginia
8. Feigh, Helene
9. Frandsen, Anke Elisabeth
10. Hansen, Jens Frimann
11. Hansen, Lone Kjeldtoft
12. Jakobsen, Jette
13. Jensen, Lis Keldborg
14. Jensen, Pia Charlotte
15. Larsen, Britt Klim
16. Larsen, Conny Bille
17. Larsen, Henning Schwencke
18. Larsen, Kirsten
19. Larsen, Thomas
20. Lorentzen, Ane Kristine
21. Lund-Nielsen, Trine Charlotte Lütken
22. Mødekjær, Helene
23. Petersen, Desiree Milbrat
24. Schultz, Helen Maj-Brit
25. Thomsen, Carsten

1b

1. Allerup, Helle
2. Andersen, Merete Birgitte
3. Dahl, Vibeke
4. Frölich, Tenna Christine Søndergaard
5. Garner, Helle Karina
6. Hansen, Hanne Bitten
7. Hansen, Marianne Normann
8. Hansen, Pia Witten
9. Hansen, Winnie Kistrup

10. Hovmand, Ida Christine
11. Ilving, Merethe
12. Jacobsen, Martin Tobias
13. Jensen, Jeanette
14. Jensen, Lene Vita
15. Jørgensen, Lars Patrick
16. Knudsen, Jørn
17. Kristensen, Kim
18. Larsen, Gitte Adler
19. Madsen, Marianne
20. Munkholm, Henrik
21. Nielsen, Dolly Kühne
22. Olsen, Tine Bergmann
23. Rasmussen, Tina Møller
24. Sværke, Helen
25. Wilsen, Mona

1c

1. Ambus, Christina
2. Andersen, Helle Kragh
3. Gustavsen, Therese
4. Hansen, Marianne Ørting
5. Hansen, Mette Munk
6. Henriksen, Lise-Mette
7. Holm, Anne-Birgitte
8. Jensen, Kirsten
9. Jensen, Pia Tinggaard
10. Larsen, Jette Marie
11. Lorenzen, Anne
12. Lynggaard, Helle Elisabeth
13. Madsen, Helle Hvidbenn
14. Olsen, Charlotte
15. Pedersen, Tina
16. Stinus, Marit Kasahara
17. Sølvning, Pernille

Iu

1. Barren, Lau
2. Boesen, Jette Høgdall
3. Boysen, Ulf Drenng
4. Bredskov, Michael
5. Bryde-Jacobsen, Jesper
6. Bundgaard, Allan
7. Christensen, Claus-Richard
8. Esbo, Søren Gregers
9. Hansen, Christian Blicher
10. Hansen, Kim Haugbølle
11. Jensen, Anders Bo
12. Jensen, Jens Dalsgaard
13. Jensen, Lisbeth Rishøj
14. Jensen, Søren
15. Münchenberg, Anders
16. Pedersen, Grethe Skovbæk
17. Petersen, Leif
18. Petersen, Peter
19. Rønsholt, Lars
20. Schwartz, Kirsten Marie
21. Skov, Birgitte Henriette
22. Vægter, Tine
23. Wæhrens, Jakob

Iw

1. Andersen, Lone Eide
2. Andersen, Mette Ørntoft
3. Andersen, Mie Marianne
4. Friedrichsen, Dan Lillie
5. Goulding, Eric Allan
6. Gregersen, Charlotte Lind
7. Hansen, Birgit Vinther
8. Hansen, Karin
9. Harvig, Michael Alf
10. Heintzelmann, Thomas Ludvig
11. Jensen, Ann-Margret Duus
12. Jensen, Christel Møller
13. Jensen, Lise Thinggård
14. Jensen, Mette Holm
15. Johannessen, René
16. Johannessen, Tine Lupnaav
17. Jørgensen, Flemming Birke
18. Jørgensen, Tine Vilbrad
19. Kristensen, Mico

20. Larsen, Geert Stryg
21. Larsen, Jan
22. Nielsen, Johannes Kristoffer
23. Nielsen, Palle Vest
24. Olsen, Jeannie
25. Rasmussen, Claus Løvenhahl
26. Sørensen, Heidi Bauer
27. Urup, Birgitte

Ix

1. Andersen, Leif Nøhr
2. Bøgvad, Mette
3. Dalby, Bente Lis
4. Essing, Jimmi
5. Færregaard, Sten Jacob
6. Hansen, Erling Freddy
7. Hansen, Jens Nordahl
8. Hjemsted, Kirsten
9. Jenrich, Hanne
10. Jensen, Dorte Hovgård
11. Jørgensen, Jens Christian
12. Jørgensen, Knud Steen
13. Kølle, Annette
14. Larsen, Karin
15. Madsen, Ole Christian
16. Madsen, Per Boe
17. Mahnfeldt, Hans-Erik
18. Mazanti, Jacob
19. Mikkelsen, Uffe Kronborg
20. Mortensen, Pia Bache
21. Nielsen, Michael
22. Olsen, Carsten Peder
23. Pedersen, Sanne Dahl
24. Rasmussen, Lis Anni
25. Schmidt, Tine Marianne
26. Stolt, Hanne

Iy

1. Andersen, Tonny Robert
2. Boje, Henrik
3. Christensen, Sigrid Bjørg
4. Clausen, Jan Michael
5. Ejlersen, Lene

6. Geertsen, Ninette Raahauge
7. Hemer, Mette Dickmeiss
8. Jensen, Birthe Dorit
9. Johansen, Anne Mette
10. Jonsson, Marianne Hermann
11. Jonsson, Susanne Hermann
12. Kasper, Dorthe Maria Kold
13. Kohlhoff, Gina Juanita
14. Konradsen, Bitten Brenholdt
15. Larsen, Martin Schwencke
16. Larsen, Susanne Lis
17. Larsen, Tina Elm
18. Larsen, Ulla Lunow
19. Lauritzen, Ian Dyrup
20. Mortensen, Annette
21. Pedersen, Laila Hyldig
22. Pedersen, Susanne
23. Petersen, Hans Hulbæk
24. Poulsen, Anne Britt
25. Thamdrup, Mette
26. Tornøe, Steen

1z

18. Hansen, Jens Peter
19. Hansen, Palle Bo
20. Holm, John Kristen
21. Holmstrøm, Jan
22. Jacobsen, Dan Møller
23. Jørgensen, Carsten Helweg
24. Jørgensen, Calus Keimer
25. Nielsen, Ellen Vibeke

2aN

1. Hansen, Birgit Hartvig
2. Hansen, Kirsten Hartvig
3. Heintzelmann, Lotte Agnete
4. Jensen, Birgit Skovsgaard
5. Jensen, Lene Susanne Nyman
6. Jensen, Ulla Holmegård
7. Jeppesen, Marianne
8. Juul, Mette Marie
9. Laursen, Hanne V. Bjerring
Fisker
10. Maigaard, Lene Jacevicz
11. Møller, Anita Helle

12. Nielsen, Heidi Staal
13. Nielsen, Maria Erika
14. Nielsen, Marlene
15. Petersen, Bettina Harfeld
16. Petersen, Helle Kærgaard
17. Rose, Maria-Grazia Fontana

2aS

18. Christensen, Jeanne Grættrup
19. Jensen, Helle
20. Lassen, Anette
21. Nielsen, Ann Marie Abdon
22. Olsen, Helle Christiana Ilsøe

2bN

1. Carlsen, Michael
2. Christoffersen, Lone Maria
3. Lund, Sonja
4. Nielsen, Niels Henrik Beckman
5. Olsen, Jeanette Kvistgaard
6. Petersen, Vivi Joan
7. Steffensen, Niels-Georg
8. Sværke, Annisette

2bS

9. Bryld, Peter Bering
10. Carlsson, Bettina
11. Frandsen, Bjarke Lembrecht
12. Harvest, Søren
13. Jensen, Birgitte Plogmann
14. Jensen, Mikael Kjeldgaard
15. Johansen, Helle
16. Kristensen, Søren
17. Lehmann, Claire Maria
18. Lorenzen, Jørgen
19. Vestergård, Christine Thårup

2cN

1. Børsting, Lise Dahlmann
2. Grunddal, Anette
3. Høgsmose-Jacobsen, Charlotte
4. Kemp, Louise
5. Kjær, Inge Langberg
6. Kristiansen, Charlotte Varberg
7. Larsen, Annemette

8. Pedersen, Heidi
9. Poulsen, Lone
10. Rasmussen, Janni Østervig
11. Sundberg, Pia

2cS

12. Bjørnkjær, Maria Therese Gabr.
13. Hansen, Tina Lyngby
14. Michaelsen, Mette
15. Nielsen, Anne Mette
16. Pedersen, Lone Kramer
17. Petersen, Ulla Jette
18. Siegfredsen, Tove
19. Sørensen, Dorthe Lindsten

2uF

1. Hansen, Søren
2. Iversen, Bjarne Mølsted
3. Loop, Carsten
4. Michaelsen, Lars Ole
5. Müller, Lars Klingberg
6. Nielsen, Jørn Dann
7. Nielsen, Tim Breitenstein
8. Rahbek, Uffe
9. Rassing, Steen Gerhardt
10. Richardt, Mads

2uN

11. Andersen, Lis
12. Bundgaard, Mette
13. Jørgensen, Lisa Holstener
14. Martinsen, Suzie
15. Nielsen, Annette Bech
16. Nielsen, Lone Fugl
17. Petersen, Bonnie Gunvor
Bidstrup

2uS

18. Christiansen, Anna Merete
19. Hansen, Lars Corell
20. Holmstrøm, Nina

21. Linnebjerg, Thomas
22. Nielsen, Jakob Bjerre
23. Olsen, Anne Birgitte
24. Olsen, Lars Byrge
25. Thomsen, Susanne

2wF

1. Hansen, Leif Thyge
2. Schönemann-Paul Jens
3. Villadsen, Anders H.

2wN

4. Andersen, Bo Brun
5. Cederbye, Runo Jack
6. Didriksen, Bente Scheuer
7. Fiksdal, Anita Esther
8. Frost, Torben Houkjær
9. Hansen, Arne Grønkjær
10. Hansen, Dorte
11. Hels, Tove
12. Mardrup, Lisbet
13. Nielsen, Heidi Djurhuus
14. Nielsen, Helle
15. Rasmussen, Kirsten M.
16. Rasmussen, Lisbeth
17. Rosenberg, Hans Jørgen
18. Svane, Bengt Michael

2wS

19. Andreassen, Bendt Henning
20. Frandsen, Anders Bo
21. Hansen, Anne Trine
22. Knudsen, Søren Lindstrøm
23. Larsen, John
24. Lond, Terkel Bue
25. Rasmussen, Steen Holst

2xF

1. Andersen, Ulf Brøgger
2. Bjerre, Niels
3. Boesen, Kim Holm
4. Cloos, Paul Andreas Compare
5. Jakobsen, Jim Kåre
6. Johansen, Palle Erik
7. Kristiansen, René

2xN

8. Christensen, Jesper Osmund
9. Dethlefsen, Berit
10. Devald, Jess Ejsensø
11. Gustavsen, Lisbeth
12. Hansen, Dorthe Rønneberg
13. Hansen, Kim Abelstedt
14. Ishøy, Ulla Beck
15. Kok, Helle
16. Nielsen, Hasse
17. Nielsen, Kirsten Solvej
18. Pedersen, Georg Jean
19. Rasch, Palle Roland
20. Rasmussen, Pia
21. Vestergård, Kirsten A.

2xS

22. Christensen, Jan Willemoes
23. Jensen, Lars Lundquist
24. Jensen, Lasse Bo
25. Jensen, Tommy Beck

2yF

1. Andersen, Michael
2. Buch-Hansen, René T.
3. Crüger, Dorthe Gylling
4. Jacobsen, Jens Michael D.
5. Jensen, Janni Trine
6. Jensen, Per Stengård
7. Larsen, Søren Charles
8. Nielsen, David
9. Nielsen, Per Holst
10. Pedersen, Bent
11. Rasmussen, Jens E. Juul
12. Sundgreen, Claus

2yN

13. Clausen, Bjørn Wiinstedt
14. Fält-Hansen, Peter
15. Grønager, Charlotte
16. Jensen, Lise Havsteen
17. Jørgensen, Niels Arne
18. Laursen, Inge
19. Pedersen, Anette
20. Rasmussen, Mie Bækhave

2yS

21. Hansen, Lillian Lisbeth
22. Skafte, Lene Birgitte

2zF

1. Andersen, Anders Johannes
2. Andersen, Claus Erik
3. Hansen, Anne Kirstine
4. Hansen, Jens Henning Schou
5. Hansen, Lasse Bagge
6. Hansen, Lene Tærsker
7. Jensen, John Colberg
8. Larsen, Poul Steen
9. Simonsen, Ann-Maria B. Levr.

2zN

10. Ekstrøm, Dorrit Sickan
11. Ertner, Charlotte
12. Funding, Lars
13. Jensen, Mette Steen
14. Jensen, Tinne Mette
15. Nielsen, Marina Dorrit
16. Nielsen, Sanne
17. Rasmussen, Jeanne Kildegård
18. Sørensen, Tine
19. Wendelboe, Kristian

2zS

20. Brøns, Jesper Flemming
21. Gadeberg, Peter
22. Melander, Allan

3aN

1. Grønager, Hanne
2. Hageskov, Britt Frederikke
3. Jensen, Helle Aaker
4. Jensen, Inge Lise
5. Jensen, Marianne
6. Larsen, Dorte Bækhave
7. Larsen, Lene E. Friholdt
8. Nielsen, Birgith Elisabeth

9. Pedersen, Nina Schreiber
10. Petersen, Jeanette Harfeld
11. Petersen, Lise Lotte
12. Petersen, Lone D. Søndergaard
13. Poulsen, Dorthe

3aS

14. Grønholm, Nina
15. Jensen, Anne-Dorte
16. Madsen, Jytte
17. Nielsen, Lene Breitenstein
18. Wulff, Lene

3bN

1. Bratshaug, Bettina Kaae
2. Broberg, Lene
3. Dideriksen, Jane Maria
4. Hansen, Steen Kastrup
5. Hyllemose, Lasse
6. Jensen, Maj-Britt Møller
7. Jensen, Susanne Plougheld
8. Kristensen, Karin
9. Nielsen, Lotte
10. Pedersen, Niels Otto
11. Pedersen, Tina Krogh
12. Skov, Charlotte Christa
13. Steffensen, Torben

3bS

14. Brandt, Pia Gabrielle
15. Bøttger, Ernst A. Døllerup
16. Hansen, Dorthe Vestergaard
17. Jensen, Susanne Bille
18. Poulsen, Kim Bo

3cN

1. Hansen, Grethe Lis
2. Jensen, Annette Agerlund
3. Jensen, Bente Irene
4. Nagel, Pia
5. Nøhr, Hanne Lene
6. Petersen, Rikke
7. Svendsen, Bettina

3cS

8. Christensen, Gitte C.
9. Jespersen, Marianne Hjorth
10. Knudsen, Nina
11. Moslet, Ulla
12. Olsen, Kirsten Ebjerg
13. Olsen, Mette
14. Thorsen, Lene
15. Vennike, Charlotte M.

3uF

1. Clausen, Tommy
2. Jensen, Henrik
3. Kjær-Kristoffersen, Flemming
4. Knudsen, Tom Per
5. Larsen, Poul Klenz
6. Nielsen, Henning Østergaard
7. Ovesen, Jane Jeanette
8. Pedersen, Mette Lundby
9. Skotte, Flemming

3uN

10. Hansen, Dorthe Lisbeth
11. Jensen, Annette Hegelund
12. Larsen, Pia
13. Poulsen, Lone Møller

3uS

14. Boding, Hans
15. Hansen, Jan Ørting
16. Hansen, Michael Langholz

3vF

1. Garnæs, Kirsten E. Harder
2. Jensen, Heidi Dam
3. Konge-Hansen, Anders
4. Larsen, Pia Hempel

3vN

5. Frederiksen, Birgitte Højgaard
6. Holm, Tina Pia
7. Jensen, Majbritt Elin
8. Nielsen, Susanne Tina
9. Olsen, Lars Ole
10. Ziegler, Berit

3vS

11. Hansen, Brian Ronald
12. Hansen, Kirsten Kristina
13. Hansen, Linda Winni
14. Johansen, Jane Beatrice
15. Kaspersen, Terese
16. Schönemann-Paul, Helle

3xF

1. Andersen, Niels Henrik
2. Christensen, Hanne Merete Broberg
3. Ditzel, Michael
4. Dyrlov, Jens
5. Hansen, Claus
6. Nielsen, Henning Bjarke
7. Nielsen, Niels Peter Techen
8. Petersen, Jens Hulbæk
9. Petersen, Lars Martin
10. Stinus, Dag Kasahara

3xN

11. Fog, Dorte
12. Grubov, Pernille
13. Olsen, Vivi Hass
14. Wilhjelm, Lars

3xS

15. Døllner, Cathrine
16. Følting, Christian Gorm

3yF

1. Bak, Henrik
2. Gylling, Ingrid Simone
3. Hansen, Lisbeth Roland
4. Jørgensen, Pierre Brian
5. Jørgensen, Tine
6. Knudsen, Jens Østerby
7. Matthisson, Bo Kühnel
8. Nielsen, Aders Christian
9. Olsen, Henrik Møllegård
10. Svanstrøm, Gitta Diana
11. Voergaard, Jens
12. Ørkilde, Carsten

3yN

13. Brasen, Vivi
14. Christensen, Anne Maj Skiby
15. Hogaard, Jesper Møller
16. Jendal, Michael Filip
17. Jensen, Sussi
18. Pedersen, Mette

3yS

19. Jørgensen, Lene Birgitte
20. Ohlsen, Peter Jesper

3zF

1. Aaen, Benny Helge
2. Jensen, Kim Henning Hindborg
3. Mortensen, Steen John
4. Myrhøj, Jesper
5. Pedersen, Anne Marie Skovbæk
6. Petersen, Niels Peter

3zN

7. Bitsch-Christensen, Ane Merete
8. Bjørklund, Helene
9. Carlsen, Susanne
10. Jensen, Henrik Lennert
11. Møller, Henrik
12. Nielsen, Helle Søgaard
13. Olsen, Lars Wrona
14. Svendsen, Kim

3zS

15. Hansen, Heidi Susan

1p

1. Andersen, Bitten Merete Dines
2. Andersen, Melina Martlev
3. Boxenbaum, Marianne
4. Brochhorst, Gitte
5. Christensen, Anja
6. Christensen, Finn Willemoes
7. Christiansen, Dorte Juul
8. Christiansen, Jørn
9. Clausen, Dorte
10. Dieu, Kenh

11. Frugaard, Anette Liltorp
12. Hansen, Diana Meyer
13. Hansen, Pia Lisbeth Bagge
14. Hansen, Tine
15. Hoppe, Merete
16. Larsen, Flemming Kurt
17. Larsen, Ida Kirsten Astrid
18. Laursen, Per Eddie
19. Lorenzen, Morten
20. Nielsen, Søren Schou
21. Olsen, Tina Kolind
22. Pedersen, Anne Birgit
23. Pedersen, Solveig
24. Poulsen, Gavin Vendelbo
25. Rasmussen, Johnny Kim
26. Rasmussen, Lisbeth Annette
27. Riise, Stig Skat
28. Schink, Gitte

1q

1. Bjørnkjær, Pia Lone
2. Blom, Annelise
3. Bramming, Claus
4. Børre, Jens
5. Hansen, Niels Jørgen
6. Henriksen, Brian Bjørn
7. Jakobsen, Jonna Vanda
8. Jensen, Jette Irene
9. Jensen, Palle Bukhave
10. Johansson, Inge Degn
11. Justesen, Ida Charlotte
12. Kofod, Gitte
13. Landgreen, Birte
14. Larsen, Bente
15. Larsen, Niels Christian
16. Læbo, Annette Wriedt
17. Madsen, Merle Valbo
18. Mortensen, Monika
19. Nielsen, Benthe Christiane
20. Olsen, Bent Buchwald
21. Ottesen, Eva
22. Pøckel, Eva
23. Rasmussen, Ulla
24. Sørensen, Jytte Rigmor
25. Sørensen, Tommy Frank

26. Trøster, Kurt
27. Wilsdahl, Henriette

2p

1. Andersen, Hanne Lene
2. Andersen, Jette Balslev
3. Annas, Susanne
4. Christensen, Bettina
5. Christensen, Per Bille
6. Godiksen, Annie
7. Hansen, Dorte Karin
8. Hansen, Henriette Bjørn
9. Hansen, Lars Bjørn
10. Hansen, Lise-Lotte Bækkeskov
11. Iving, Dorthe
12. Jørgensen, Hanne
13. Larsen, Hans Kurt Bosen
14. Larsen, Vibeke Elisabeth
15. Nielsen, Dorte H. Brøgger
16. Nielsen, Pia Ågren
17. Skov, Kurt
18. Susgaard, Anna Merete
19. Sølling, Susanne
20. Trige, Tina Maria
21. Vibede, Ellen
22. Weber, Pia

2q

1. Andersen, Charlotte Lund
2. Beck, Karin
3. Gustavsen, Louise
4. Hansen, Ann-Karina
5. Højlund, Henning Nielsen
6. Jensen, Birgitte Elisabeth
7. Jensen, Helen Conni
8. Jönsson, Jens Mico
9. Larsen, Charlotte
10. Larsen, Marianne Birgitte
11. Larsen, Marianne Juhlin
12. Nielsen, Solvej Balle
13. Nielsen, Susanne
14. Nielsen, Torben Hemming
15. Norsk, Anne-Christèle
16. Olsen, Charlotte Høier
17. Pedersen, Max

18. Pedersen, Susanne
19. Rasmussen, Birgitte Risager
20. Rasmussen, Henriette Bagge
21. Rützau, Tina
22. Skovlund, Anne

Om latinskoleliv før 1800:

En lærer i Schwaben kunne efter at have fungeret i et halvthundrede år notere i sin omhyggeligt førte bog om straffe, at han havde uddelt 911.527 stokkeprygl, 124.000 slag med ris, 20.989 klaps med lineal, 136.715 øretæver, 10.235 slag over munden, 7905 hånddask, 1.115.800 hovednødder, 22.763 »notabener med Bibelen«, 777 gange knælen på ærter, 631 gange knælen på et stykke trekantet træ. Han kunne hertil føje et arsenal af skældsord på over 3000, hvoraf de ca. 1000 var selvopfundne. (Odense Skoles program 1853).

Lisa Larsen

Søndag den 20. juni 1981 blev Lisa Larsen, 2c, myrdet. Mandag den 10. august samledes vi alle i idrætshallen, hvor rektor udtalte:

Vi kan ikke begynde det nye skoleår uden sammen at tænke på det første døgn af sommerferien, da Lisa Larsen blev myrdet. Af os alle kendte hendes klassekammerater hende bedst; de, nu 2c, udtalte de mindeord, jeg her citerer: »Fra vor første skoledag på det ny VUC var hun netop en af dem, der var med til at samle os i et virkeligt godt kammeratskab: altid med en frisk bemærkning på læben og altid på sin specielle måde parat til at live op og få smilet til at sprede sig, hvis humøret havde været lidt sløjt. Hun var dygtig og flittig, men gjorde ikke noget særligt væsen af det, var en rigtig sportspige og trofast kammerat. Vor dybeste medfølelse samler sig om Lisas hjem og hendes familie«.

Idet vi gør 2c's ord til vore, vil vi koncentrere os om tanken på Lisa. Æret være hendes minde! Hun hvile i Fred!

I sommerferien kunne vi være nok så glade, nok så ubundne, nu og da stod Lisa der og var ikke til at løse sig fra. Først og fremmest tænkte vi da på hende, på forløbet – men så også på angst, død, vort samfund og dets normer, vor egen adfærd, vore egne holdninger. Vist er der ikke tale om nogen slags kollektiv skyld, som også vi skulle have del i. Men derfor kan vi da godt, af hensyn til vor selvrespekt og vort ansvar for hinanden tage vor adfærd og vore roller op til overvejelse, måske til revision. Vi kan i hvert tilfælde ikke lade som ingenting, bilde os ind, at vi glemmer – når vi bare fortrænger. Vi bør nok heller ikke slå vor sorg og bekymring hen med, at vi bare er biologisk natur, sammensat af livsvilje og drifter – af den overbevisning kan der ikke blive andet end fortvivlelse. Vi skal slet ikke undskylde eller forklare, men alligevel: vi må kæmpe os frem til den hold-

ning også at have medfølelse med *den* anden familie i Præstø, der har lidt og lider.

Allerede en mindre tragisk død kan bringe os til fortvivlelse. Ikke alle, slet ikke kan vi trøstes af en kristen løsning. Hvem af os kan overhovedet med rette gentage Jobs ord: »Herren gav, Herren tog, Herrens navn være lovet«? Men vi kan tro på, at væsenskernen i den enkeltes eksistens ikke dør med den enkelte. Den løsning har 2c været inde på i jeres mindeord, når I siger: »Lisas plads i klassen vil vi aldrig kunne fylde ud; men vi vil søge at rykke tættere sammen, at stå sammen og støtte hinanden på den måde, hun lærte os, og derigennem ære hendes minde.«

Med det ønske, at det må lykkes for 2c og på en anden måde for os alle, vil vi ønske hinanden et godt år sammen.

Anders Bagge Hansen

Torsdag den 3. september blev Anders Bagge Hansen, 2z, trafikdræbt. Kl. 8,45 den 4. september samledes vi alle i idrætshallen, hvor skolen fik meddelelsen med følgende ord:

For anden gang på en kort sommers tid er vi blevet ramt af pludselig død. I går blev Anders Bagge Hansen trafikdræbt. Da hans klassekammerater for lidt siden fik den tunge meddelelse, oplevede de den samme pludselige sorg, som deres kammerater i 2c måtte igennem i junidagene.

Anders var allerede de første måneder her vel tilpasset. Vi husker ham for hans aktive medvirken i arbejde og fællesskab, for hans åbenhed og venlighed mod enhver af os.

Vore tanker går til hans nærmeste, der i disse dage oplever den uforståelige døds chock, ganske særligt til hans tvillingbror og klassekammerat Lasse. Vi koncentrerer os om

tanken på Anders. Æret være hans minde! Han hvile i fred!

Igen står vi over for en pludselig død, over for angst, over for usikkerhed ved, om vort samfund og vor adfærd er de smertelige tab værd. Accepterer vi uden betænkelighed trafikdrab som prisen for vort velfærd, måske endda for vor magelighed? Lever vi bare videre på samme måde, også efter dette tab? Som for nogle uger siden må vi erkende, at vi ikke alle kan trøstes af en kristen løsning, at vel næppe nogen af os kan sige med Job: »Herren gav, Herren tog, Herrens navn være lovet.« Vi kan imidlertid heller ikke trøstes af nogensomhelst nemmere holdning. Vi er nødt til at tage døden med i vor hverdags tanker, til at give den en naturlig plads i vort livs sammenhæng. For ét må vi ikke: blive ligegyldige eller endda kyniske. Vi må fastholde tanken om, at den væsenskerne, der er Anders', ikke er død med ham.

Vi må ikke miste tilliden, tiltroen til livet, vi må bevare vort livshåb. Ganske særligt gælder dette 2z, men for os alle ønsker vi, at vi også denne gang må kunne bære sorgen med ind i vore jævne hverdages arbejde og have tiltro til, at glæden og håbet dog består.

Eksaminer

Studentereksamen 1981, Den sproglige linjes nysproglige gren:

a

Anette Alfredsen
Marianne Skov Bille
Kristine Bøggild
Nina Christrup
Anne Winther Hansen
Lilian Jeppe Hansen
Susanne Linda Taulborg Hansen
Susan Annette Jensen
Anne Lisbeth Kristoffersen
Mette Rigmor Winge Leisner
Per Stiig Nielsen
Susan Olsen
Anette Pedersen
Bente Petersen
Henriette Prom
Anders Pedersen Stoltenberg

b

Line Blichert-Hansen
Mette Capion
Bibi Skat Danfil
Dorthe Jacobsen
Lise Lotte Plougheld Jensen
Dorte Mardrup
Lisbet Plougmann Nielsen
Lis Kjærgård Olsen
Lillian Egeberg Rasmussen
Lisbeth Scharling
Heidi Tengstedt
Fritz Michael Skarvig Wessman

c

Bente Andersen
Kim Baltzer
Una Boysen
Lars Burmeister
Bettina Elisabeth Garn
Dorthe Anita Geer
Dorrit B. Rigmor Hansen
Annette Linda Jensen
Lisbeth Jensen
Lene Inge Larsen
Helga Metsalo
Mikael Isidor Nielsen
Vibeke Olsen
Merethe Palle
Henriette Westh

Den sproglige linjes samfundsfaglige gren:

<i>a</i>	Anette Lundby Hansen
Krista Heinisch	Heidi Knudsen
Marianne Jensen	Hans Erik Larsen
Susanne Julsbo	Rikke Palm Larsen
Eilsabeth Kemp	Per Munck
Eva Nykjær Madsen	Peter Thrige
Maj-Britt Rasmussen	
	<i>c</i>
<i>b</i>	Kurt Abrahamsen
Kim Barren	Henrik Lundquist Jensen
Poul Bro	Carl Ole Nielsen
Michael Helmer Christensen	Knud Jesper Rasmussen

*Studentereksamen 1981, Den matematiske linjes
matematisk/fysiske gren:*

<i>v</i>	<i>x</i>
Palle Hjemsted Bach	Steen Vedel Christensen
Peter Ellehaug	Kurt Erik Hansen
Anne Hels	Lars Jenrich
Steen Skovsgård Jørgensen	Helle Johansen
Helle Susanne Olsen	Lars Kasper
Keld Leif Vægter	Sten Knudsen
	Karin Mygind
<i>y</i>	Kim Mygind
Hans-Erik Andersen	Jan Gottfred Rasmussen
Karin Compare	
Morten Stougaard Dalby	<i>z</i>
Steen Holgersen	Annette Hausner Bang
Kim Menko Jørgensen	Peter Holm
Per Antonik Jørgensen	Søren Ingemann Jensen
René Jørgensen	Bob Martins
Christian Knudsen	Otto Nygaard Pedersen
Bente Bille Larsen	Peter Stenberg
Karsten Lejre	
Michael Viborg Nielsen	

Den matematiske linjes naturfaglige gren:

v

Thomas Baard Christensen
Birgitte Fält-Hansen
Michael Daugård Jakobsen
Klaus Jørgensen
Tina Pia Larsen
Jane Pedersen

y

Anette Smidsgård Andersen
Mette Båndhøj Frandsen
Runa Frandsen
Margit Gade Johansen
Helle Læbo
Mette Pedersen
Birthe Skov

x

Merete Andersen
Anne Joan Hansen
Hans Ole Holscher
Dan Stig Jensen
Lene Fachmann Jensen
Lisbeth Jonassen
Birgitte Borch Karstensen
Erik Peter Olsen
Thomas Frands Petersen
Johnny Sørensen

z

Anders Børre
Jette Witten Hansen
Annette Jensen
Gitte Jensen
Bettina Margrethe Larsen
Tommy Skov

Den matematiske linjes samfundsfaglige gren:

v

Lisbeth Anette Buch
Hans Dahlmann Børsting
Connie Schöndorff Clausen
Henrik Christoffersen
Christina Høybye
Poul Henning Jørgensen
Per Levin Kristensen
Bo Romme Nielsen
Terese Olsen
Susan Pedersen
Niels-Ole Rasmussen
Irene Sommer

y

Poul Alenkær
Dorthe Hanne Andersen
Michael Flemming Andersen
Anders Munch Jensen
Jesper Estrup Larsen
Henrik Olesen

x

Jette Leni Madsen
Elisabeth Nielsen
Ninni Sørensen

z

John Hochreuter Andersen
Per Anders Eskling
Jørgen Henrik Jørgensen
Michael Larsen
Birgitte Bøgeholt Nielsen
Tina Birgitte Pedersen
Peter Neldorf Petersen
Las Storkehave

p

Ditte Bomann
Birgitte Bunke
Hanne Bøgeskov Christensen
Majbritt Yvonne Hansen
Hanne Merete Jensen
Steen Bjørk Jensen
Ulla Marie Holmgård Jensen
Nina Johansen
Hanne Toke Larsen
Poul Erik Nøhr Larsen
Ghita Susanne Nielsen
Karin Britt Pedersen
Susanne Charlotte Pedersen
Karin Britt Pedersen
Susanne Charlotte Pedersen
Karin Lis Petersen
Helle Merethe Rasmussen
Yvonne Nørholm Rasmussen

q

Bente Leck Andersen
Allan Breineberg
Morten Christiansen
Jan John Hansen
Anne-Mette Jakobsen
Lars Isak Sidenius Jensen
Jette Kristine Kann
Lisbeth Dagmar Larsen
Laila Birgit Laursen
Bente Karin Nielsen
Erik Victor Nielsen
Mikael Næsted Nielsen
Anne-Grethe Sussi Olsen
Eva Fleur Pedersen
Marianne Pedersen
Ulla Marie Pedersen
Kirsten Mona Rasmussen
Tenna Käthe Ringling
James Skjørringe
Pernille Skærbæk
Anette Widding
Tina Wilsen

Om latinskoleliv før 1800:

Det var lærernes pligt »at lede Sagen og de øvrige gudstjenestelige Pligter, der paahviler Skoleelever som Disciple under Skoletugt. De skulde sidde ærbart paa Cathedra og overvaage Drengenes Opførsel og føre an paa Vejen til Fromhed ved selv inderligt at deltage i Gudstjenesten og ved at give Befalinger, Tegn og Irettesættelser hvor det var nødvendigt«.

(Reglement fra Nykøbing F. i 1600-tallet).

Fag- og klassefordeling 1981-82

- Bache, Oluf, lektor: latin i 1a, 1b, 1c, 2aN, 2bcN
Bang, Hans, rektor (tlf. 77 38 33 – 79 73 56):
fransk i 2PQ, 1PQ
Brandt, Ingrid, adjunkt (tlf. 77 68 28): fransk i 1by, 2z, 3bu,
3c, 3z
samfundsfag i 3mS
Bruun, Leif, adjunkt (tlf. 78 58 23): oldtidskundskab i 1a,
1b, 1x, 1y, 2b, 2c, 2y, 2z
religion i 2a, 2c, 2u, 2x, 2y, 2z 3x, 2p
Bülow-Olsen, Erik, adjunkt (tlf. 67 10 57): biologi i 2yzN,
3uvzF
geografi i 1a, 2yzN
Carstensen, Mogens, lektor (tlf. 79 90 64): historie i 1w, 2u,
2x, 1p
oldtidskundskab i 1cz, 1u, 1w, 2a, 2u, 2w, 2x
Christiansen, Ib Brøkner, adjunkt (tlf. 77 56 00): dansk i 3a,
3z, 1q
filmkundskab i 2cuwx
Damslund, Flemming, adjunkt (tlf. 64 80 53): biologi i 3a,
3b, 3xyf, 3xyN
geografi i 2uxN
Eskjær, Knud-Erik, adjunkt (tlf. 78 53 32): historie i 3y, 2q
samfundsfag i 2wyzS, 3abcS, 2PQ
Farkas, Adam, adjunkt (tlf. 77 36 17): fysik i 1w, 2yzN
matematik i 2uxN, 3uvzF
Garver, Steen, lektor (tlf. 77 26 01): engelsk i 1c, 2abcS, 1p
Gustafsson, Annie, lektor (tlf. 81 22 98): biologi i 2uxN,
3uvzN, 1p
geografi i 1q
Hansen, Hjørdis Wied, adjunkt (tlf. 71 16 18): musik i 1a,
1b, 1cz, 1u, 1w, 1x, 1y, 2ab, 2cuwxy, 3avz, 3bcxyu, 1p,
1q

- Hansen, Marianne Müller, adjunkt (tlf. 83 25 32): fransk i
1x, 2w
spansk i 1b, 2by, 2x, 3bu, 1PQ
- Helweg, Gertrude, adjunkt (tlf. 01-60 32 02): dansk i 2y, 3b
fransk i 1u, 2a, 2by, 2u
- Herler, Lene, adjunkt (tlf. 77 64 69): dansk i 1cz, 1y, 3c, 1p
fransk i 3y
- Hovmand, Arnt, lektor (tlf. 77 22 06 – 73 51 32): dansk i 1a,
2c
tysk i 1p, 1q, 2PQ
- Jacobsen, Olaf, lektor (tlf. 77 10 31): engelsk i 1b, 1y, 1q
- Jacobsen, Ove Frimodt, adjunkt (tlf. 02-40 02 95): form-
ning i 2ab, 2cw, 2ux, 2y, 2z 3a, 3bc, 3uy, 3vz, 3x, 1p, 1q,
2PQ
- Jacobsen, Sten, adjunkt (tlf. 01-35 03 58): historie i 2b, 2z,
3z, 2p
samfundsfag i 2abcS, 1p, 1q
- Jørgensen, Julie Agerbæk, adjunkt (77 12 87): matematik i
1w, 2a, 2yzN, 1q
- Kehler, Stephan, lektor (tlf. 76 41 13): engelsk i 3aN, 2PQ
tysk i 2bcN
- Kramer, Bo, adjunkt (tlf. 77 34 15): dansk i 2w, 3x, 2p, 2q
dramatik i 2uwxz
- Kudahl, Edith Hofmann, adjunkt (tlf. 78 66 84): dansk i 1u,
1x, 2u
engelsk i 3abcS
- Kudahl, Helge Jakobsen, lektor (tlf. 78 66 84): fysik i 2uxS,
3xyS, 3mS
kemi i 1u, 2uxS
samfundsfag i 2uxS
- Larsen, Benn Søgaard, adjunkt (tlf. 78 67 81): kemi i 1w,
1y, 1z, 2uxF, 2uxN, 2wyzF, 2wyzS, 2yzN, 2PQ
- Larsen, Gustav Arendal, adjunkt (tlf. 77 50 76): fysik i 1u,
1y, 3uvzN, 3xyN
matematik i 2wyzF
- Larsen, Henning, lektor (tlf. 77 25 11): kemi i 1x, 2wN
matematik i 1x, 2uxS, 1p

- Løvbakke, Jan Offer, adjunkt (tlf. 69 32 72): geografi i 1b,
1c, 2abcS, 2uxF, 2uxS, 2wN, 3xyN, 3mS
- Maibom, Peter, adjunkt (tlf. 77 69 41): fysik i 1x, 1z, 2wyzS
- Mortensen, Hans Jørgen Klarskov, adjunkt (tlf. 02-
36 36 72): dansk i 2a, 2x
engelsk i 1x, 2q
- Nielsen, Jytte, adjunkt (tlf. 77 51 65): biologi i 2wN, 3c,
3mS, 1q, 2PQ
geografi i 1p
- Nissen, Hilde, lektor (tlf. 77 12 20): tysk i 1a, 2aN, 2abcS,
3aN, 3abS
- Ovesen, Mogens Høher, adjunkt (tlf. 77 32 46): historie i
1a, 1u, 1x, 3b
idræt i 1by, 1uz, 1x, 2w, 3bu, 3y
- Rask, Ebbe, adjunkt (tlf. 78 53 60): fysik i 2uxF, 2wN,
1PQ, 2PQ
matematik i 1b, 2wN
- Resner, Lise Rattenborg, adjunkt (tlf. 77 36 75): historie i
2w, 3c, 3v
religion i 2w, 3b, 3c, 3y, 3z, 2q
- Robinson, Eva Kvorning, adjunkt (tlf. 78 69 08): fransk i
1cz, 1w, 3a, 3v
spansk i 1y, 3x
- Rose, Poul, adjunkt (tlf. 77 45 58): fysik i 2wyzF, 2uxN,
3uvzF
matematik i 1a, 2b
- Schächter, John Brix, adjunkt (tlf. 77 57 40): matematik i
1u, 1z, 2c, 3xyF
- Schink, Jytte, timelærer (tlf. 77 34 49): idræt i 1a, 1b, 1czu,
1w, 1x, 1y, 2a, 2by, 2uw, 3a, 3vz, 3xy
- Schjørring, Elisabeth, adjunkt (tlf. 78 58 29): historie i 2y,
3x, 3a
idræt i 2c, 2xz, 3bu, 3c, 1p, 1q
- Schneider, Ragnhild Vest, adjunkt (tlf. 77 38 00): dansk i 1b,
1w
psykologi i 2PQ

- Siiger, Niels, adjunkt (tlf. 77 12 87): matematik i 1y,
3uvzN, 3mS
- Skou, Ole, adjunkt (tlf. 77 62 53): matematik i 1c, 2uxF,
2wyzS, 3xyN, 2PQ
- Vesterdal, Birgitte, adjunkt (tlf. 77 50 76): engelsk i 1a, 1u,
2aN, 2p
- Vinten, Kaare, adjunkt (tlf. 77 36 75): dansk i 2b, 3u, 3v
religion i 2b, 3a, 3u, 3v
- Weber, Per Mixen, adjunkt (tlf. 73 82 20): geografi i 2wyzS,
2wyzF, 3abcS, 3uvzN
idræt i 1aw, 2u, 2z, 3x, 1pq
- Wessman, Arne, lektor (tlf. 77 13 23): historie i 1b, 1cz, 2a,
2c, 3u, 1q
tysk i 1yz
- Wessman, Elsebeth, lektor (tlf. 77 13 23): fransk i 1a, 2c
tysk i 1b, 1c, 3bcN
- Westh, Cecil, lektor (tlf. 77 14 31): engelsk i 1w, 2bcN,
3bcN, 1PQ
- Wørmer, Stig, adjunkt (tlf. 01-81 01 21): dansk i 2z, 3y
historie i 1y
idræt i 2by, 2x, 3vz, 2PQ

Følgende har i forårssemestret 1982 gennemgået kursus i undervisningsfærdighed:

Cand.mag. Hanna Decker, historie (lektor Mogens Carstensen, lektor Arne Wessman) dansk, (adjunkt Ib Brøkner Christiansen, lektor Arnt Hovmand).

Cand.mag. Chresten Frostholt, dansk (adjunkt Lene Herler, adjunkt Hans Jørgen Klarskov Mortensen).

Cand.mag. Hans Hardy Madsen, geografi (adjunkt Jan Løvbakke, adjunkt Per Weber) samfundsfag (adjunkt Knud-Erik Eskjær, adjunkt Sten Jacobsen).

Vikarer under lektor Arnt Hovmands sygdom:

Cand. mag. Anna Grethe Christensen og cand. mag. Henning Goldbæk.

Vikar under adjunkt Ingrid Brandts barselsorlov:

Cand. mag. Marianne Nordentoft.

Med udgangen af skoleåret 1980-81 forlod adjunkterne Merete Knudsen og Elsebeth Ørum skolen for at fortsætte deres arbejde andetsteds.

Rektors afskedsord til de to kolleger var:

Kære Merete!

En månedstid før jeg tiltrådte her, fortalte den konstituerede rektor mig, at vi havde oprettet et forsøgshold i spansk, og at du netop var flyttet hertil, så jeg næppe ville få bekymringer i den anledning: gymnasiet og spansk og jeg var sikret i en årrække. Og det har vi været. Derfor skal du ikke høre bebrejdelser i dag, kun tak. Faget spansk er konsolideret, formelt vel stadig forsøgsfag, men næppe nogen i huset kan forestille sig en timeplan uden spansk. Du har ydet et pionérarbejde, i en række år alene, og du måtte semester efter semester påtage dig vejledning af lærerkandidater. Jeg ved, de har været sat vel i vej, har skønnet på dig. Selv fransklærer ved jeg også, at du er god at have som idébank. Du har nu og da også vejledet mig, på klog måde forstået at gøre det indlysende for mig, hvad jeg nok burde erstatte med noget andet. Du er i det hele stærk i din blide blanding af kritik og opmuntring, du kan retlede med en nænsom selvfølgelighed, der hverken sårer eller er til at komme udenom. Tak for dig! Vi må så unde Høje Tåstrup Gymnasium dig, men især ønske dig vel igennem endnu en udflytning og derefter gode år med fortsat udvikling af din faglige dygtighed og de menneskelige egenskaber, vi har værdsat.

Kære Elsebeth!

Jeg har da bevist i gerning, at vi helst havde beholdt dig: du havde fået bekræftet din ansættelse her i 1981-82. Men selv om ét år er for lidt, og trods de ulemper, det giver os, kan vi kun føle medglæde ved, at du har fået den varigere ansættelse andetsteds, jeg ikke kunne sikre dig. Tak for god arbejdsindsats her! Vi ønsker dig fortsat den arbejdsglæde, vi har oplevet hos dig, den evne til at gå ind i et miljø, du har lagt for dagen.

Om latinskoleliv før 1800:

»Skulle Hørerpladser regnes for Embeder og Levebrød saa ville de gifte sig derpaa, have Familier, hvilket ville volde dels Betleri og forargeligt Levned, dels udsugelse af Disciplene og deres Forældre, dels Indgreb i Stipendierne til deres Børn og Familier. Jeg har observeret at gifte Hørere er Skolerne skadelige. Det fejler fast aldrig at gamle Hørere er enten liderlige eller og nedslagne, morose (vrantne) og tyranniske«. (Sjællands biskop, 1738).

Aktiviteter

1981:

- 10.-15. august: Lejrskole i biologi på Møn. Leder: lektor Annie Gustafsson.
31. august-5. september: Lejrskole i biologi på Fuglsøcentret. Leder: adjunkt Flemming Damslund.
16. september: Ekskursion til Trelleborg og Vikingskibshallen i Roskilde. Leder: adjunkt Elisabeth Schjørring.
17. september: 2gm ekskursion til H. C. Ørstedsværket. Leder: adjunkt Benn Søgaard Larsen.
30. september: Ekskursion til Glyptoteket, Nationalmuseet og Kunstmuseet. Ledere: lektor Mogens Carstensen og adjunkt Lise Resner.
2. oktober: 3xyF ekskursion til København, Datalogisk Institut, Matematisk Institut og Fysisk Institut. Leder: adjunkt John Schächter.
6. oktober: 2b, 3b ekskursion til København. Besøg på indianerudstilling, Klunkehjem og Galeudstilling. Ledere: adjunkt Kaare Vinten, adjunkt Lise Resner, adjunkt Gertrude Helweg.
7. oktober: 3vyzs besøg på Meteorologisk Institut og hos Folkebevægelsen mod hårde stoffer. Ledere: adjunkt Knud-Erik Eskjær og adjunkt Per Weber.
- 11.-17. oktober: 3mS+3sS rejse til Bruxelles: EF og NATO. Ledere: adjunkt Knud-Erik Eskjær og adjunkt Ingrid Brandt.
2. november: 3uvzN, 2uN ekskursion: undersøgelse af glaciale landskabsformer og kysttyper i Sydsjælland. Ledere: adjunkt Flemming Damslund og adjunkt Per Weber.
6. november: Ekskursion til Det danske Stålvalseværk i Frederiksværk. Leder: adjunkt Jan Løvbakke.
11. november: Elever fra alle klasser deltog i Gymnasieskolernes håndboldturnering. Leder: adjunkt Per Weber.

20. november: Ekskursion til København med historie – oldtidskundskab – religion. Leder: adjunkt Leif Bruun.
- 22.-29. november: 2y på studierejse til Grækenland. Leder: adjunkt Elisabeth Schjørring og adjunkt Leif Bruun.
2. december: Geografisk ekskursion i Sydsjælland med 3a. Leder: adjunkt Flemming Damslund.

1982:

12. januar: 3a, 3c, 3x, 3z, 3v på ekskursion til København. Folketinget og Filmmuseet: Triumph des Willens af Leni Riefenstahl. Ledere: adjunkt Elisabeth Schjørring, adjunkt Lene Herler, adjunkt Bo Kramer, adjunkt Lise Resner, adjunkt Sten Jacobsen, adjunkt Ib Brøkner Christiansen.
3. februar: Dramatikholdet overværede Solvognens forestilling »Amora« i København. Leder: adjunkt Bo Kramer.
- 6-13. februar: 3a på udvekslingsrejse til Neustadt i Den tyske Forbundsrepublik. Leder: lektor Hilde Nissen.
12. februar: 2g'ere med musik på tur til København til generalprøve på torsdagskoncert: Beethoven. Leder: adjunkt Hjørdis Wied Hansen.
17. marts: 3mS på ekskursion til Folketinget. Leder: adjunkt Marianne Nordentoft.
23. marts: 3xyS på ekskursion til Lolland (Lungholm). Leder: lektor Annie Gustafsson.
8. april: 2PQ på ekskursion i biologi til Møn. Leder: lektor Annie Gustafsson.

Fredagsbiffen

Hver fredag efter skoletid vises film i 13.29. Alle med tilknytning til gymnasiet er velkomne.

I skoleåret 81/82 har vi set følgende film:

- Cabaret af Bob Fosse (amerikansk)
- Køterne af Sam Peckinpah (amerikansk)
- Jeg elsker dig af Goretta (fransk)
- Den korte sommer af Edvard Fleming (dansk)
- Berøringen af Bergman (svensk)
- Max Havelaar (hollandsk)
- Jules og Jim af Truffeaut (fransk)
- Mælkevejen af Búnuel (fransk)
- Marmormanden af Wajda (polsk)
- Silkehud af Truffeaut (fransk)
- Den tavse mand af Ford (amerikansk)
- Pelsjægerne af Hawks (amerikansk)
- Spejlet af Tarkovski (russisk)
- Jomfrukilden af Bergman (svensk)
- Gøglernes aften af Bergman (svensk)
- Din nabos søn (dansk)

»Laser og pjalter«

Aldrig før har der været så stor aktivitet på Vordingborg Gymnasium som i temadagene 1.-4. december 1981. En af grundene til, at disse dage for mange elever og lærere blev særdeles hektiske, ja til tider nærmest kaotiske, var den, at det var blevet besluttet at opsætte Bert Brechts og Kurt Weills opera »Laser og Pjalter«.

Nu vil mange nok spørge sig selv: hvordan kan det være muligt at opsætte en så krævende opera på 4 dage? – Det kan man naturligvis heller ikke! De over hundrede medvirkende brugte i de to sidste måneder op til temadagene meget af deres fritid til læseprøver, orkesterprøver, sang- og korprøver osv.

At vi den sidste uge før premieren arbejdede under et kraftigere tidspres bekræftes af:

- at »skuespillernes« eneste prøve på operaen i dennes fulde udstrækning sammen med orkesteret, der for øvrigt hovedsagelig var sammensat af lærere og elever fra Nykøbing F. Musikskole og blev dirigeret af tidl. 1. basunist i »Danmarks Radios Big Band«, Per Espersen, var generalprøven, som så til gengæld varede til langt ud på natten.
- at de to instruktører: Annelise Hovmand (sceneinstruktion) og adjunkt Hjørdis Wied Hansen (administrator, sang- og korinstruktion, medlem af orkesteret) måtte kæmpe hårdt for at få de sidste detaljer i orden på den knappe tid, der resterede.

NB! På trods af mange besværligheder lykkedes det at præsentere en efter forholdene særdeles velfungerende forestilling i henholdsvis Vordingborg teatersal d. 4. og 5. december samt i Nykøbing F.'s teatersal d. 6. december 1981.

Anders Bo Frandsen, 2wS

Frivillig idræt

Her på gymnasiet tilbyder vi frivillig idræt, hvor alle elever uanset forudsætninger kan deltage i forskellige aktiviteter efter skoletid. I skoleåret 1981-82 har der været frivillig idræt i flg. discipliner: *Håndbold, volleyball, fodbold, badminton, basketball.*

Der er endvidere mulighed for at udnytte skolens *kondirum* i de timer, hvor der er frivillig idræt. *Du kan ganske uden personlige udgifter træne til Super-M/K!*

Ud over disse aktiviteter afholder skolen to interne volleyball-turneringer – dels omkring jul, dels ved skoleårets afslutning. Disse turneringer afholdes med deltagelse af blandede hold (m/k), og lærerne plejer ved disse lejligheder at stille et enkelt hold. Disse arrangementer samler gerne en stor del af skolens elever både som deltagere og som tilskuer. Det plejer at være meget festligt – et fællesarrangement, der foregår her på skolen.

Venlig hilsen

Idrætslærerne

Idrætsstævner i skoleåret 1981-82

Skolen deltager i flere af gymnasieskolernes boldturneringer. I skoleåret 1981-82 har vi deltaget i følgende turneringer og arrangementer:

Ultimo september: Fodboldkampe mod Herlufsholm og Næstved.

11. november: Drengene fra Vordingborg Gymnasium deltog i stævne på Himmelev Gymnasium. Der var hold fra Roskilde Katedralskole, Frederikssund, Himmelev og Steenhus.

18. november: Holdt vi badmintonstævne her på stedet. Der var hold fra Nykøbing F., Herlufsholm, Haslev og Maribo.

Medio december: Vordingborg Gymnasium deltog med to drengehold i basketball-stævne i Haslev. Der var hold fra Næstved, Nykøbing F. og Maribo.

21. januar: Volleyballstævne for piger. Foruden Vordingborg var der hold fra Slagelse, Haslev, Sorø og Herlufsholm. Vores 3g piger vandt deres gruppe og gik derfor videre i turneringen.

10. februar: Volleyballstævne for drenge. Der kom hold fra Slagelse, Herlufsholm, Næstved, Nykøbing F. og Maribo.

1. marts: Spillede pigerne fra 3g semifinalstævne med et hold fra Nakskov. Vi vandt!

29. marts: Der skulle have været finalestævne i volleyball i Odense med deltagere fra hele landet. Desværre blev stævnet aflyst på grund af mund- og klovtsyge.

Danmarksmesterskabet

Gymnasieskolernes volleyballturnering for 3g og HF blev i 1982 vundet af Vordingborg Gymnasiums piger.

Pigerne i 3g og 2HF deltog 20.4.82 i finalen om danmarksmesterskabet i volleyball. Vi havde kvalificeret os til finalen ved at vinde de regionale stævner. I finalen deltog 8 skoler inddelt i 2 puljer; de 8 skoler var Køge Gymnasium, Rønne Statsskole, Holstebro Gymnasium, Vesthimmerlands Gymnasium, Nørre Gymnasium, Risskov Gymnasium. – Skt. Knuds Gymnasium måtte melde afbud på grund af mund- og klovtsygen.

Pigerne fra V.G. spillede mod:

Vesthimmerland	3 sæt
Nørre G.	2 sæt
Risskov	2 sæt
Holstebro	2 sæt

Kampen mod Holstebro gav os sejren. Vi modtog en vandrepokal, som er udsat for tiende gang og en vinderbluse. Herefter skal vi i den nærmeste fremtid repræsentere Danmarks Gymnasieskoler i en international turnering.

Idrætslærerne

Temadage

I efteråret afholdtes der temadage på gymnasiet. Emnerne var i år mange og antallet af deltagere varierede meget fra hold til hold. Det overordnede tema drejede sig om forudsætninger for 80'erne og delemnerne var f.eks. et tema omkring jazztrompetisten Miles Davis, et tema omkring absurdismen, om filmproduktion, et tema omkring illustration af en bog (Ringenes Herre), et tema omkring arbejde med edb. Dage blev afviklet uden større problemer og resultaterne blev forelagt de øvrige gennem mangfoldiggørelse af materiale og beskrivelser af forløb.

Studierejse til Grækenland

I november 1981 var 2y på studietur i oldtidskundskab og historie til Athen. Klassen havde ikke alene forberedt sig fagligt i både oldtidskundskab og historie, men ved en energisk indsats mandag morgen havde de stiftet bekendtskab med det nygræske sprog – en færdighed som blev godt udnyttet, da en gruppe sammen med historielæreren kom på afveje i Piræus. Vi fandt vejen tilbage!

Eleverne fik på turen rig lejlighed til at møde både det antikke og det moderne Grækenland med alle de modsætninger og udfordringer dette lands historie rummer i sig.

2y fandt hurtigt en daglig rytme – deltog trofast og engageret i faglige arrangementer hele dagen og tilbragte aftenne med at studere den græske ungdoms diskoteksvaner.

Leif Bruun

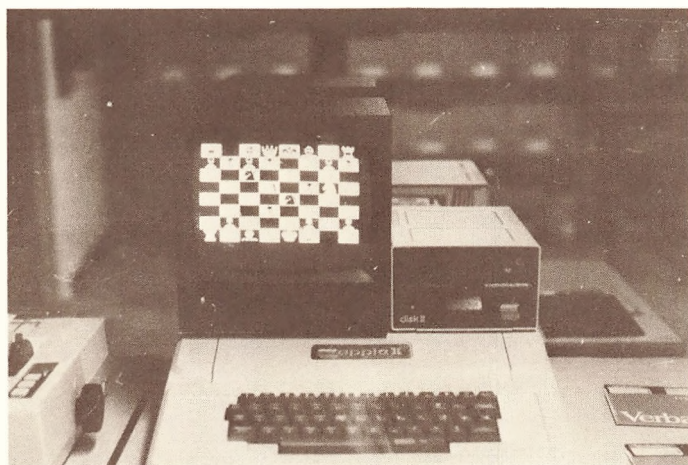
Elisabeth Schjørring

Om VUC's EDB-anlæg

I begyndelsen af skoleåret (1981/82) anskaffedes under rektorbevillingen et EDB-anlæg bestående af 1+4 stk. APPLE mikrodatamater med tilhørende disktestationer, 1 10 Mb-disk og 3 matrixprintere.

De 4 mikro'er er anbragt sammen med handelsskolens 4 RC 702 mikrodatamater med koncentrator og en fælles printer, og man råder således over 8 samlede EDB-arbejdspladser, der anvendes i handelsskolens EDB-undervisning, i gymnasiets forsøgsundervisning og studiekredse i EDB, og uden for denne skemalagte undervisning er de til rådighed for skolens elever og lærere i hele skoletiden. Ud over den førnævnte undervisning har i temaugen 3 hold arbejdet med programmering i COMAL-80.

RC-maskinerne programmeres kun i COMAL, mens APPLE-maskinerne, der alle har 2 mikroprocessorer, kan programmeres i højniveausprogene: Pascal, COMAL-80, 3 forskellige versioner af BASIC med og uden 280X192



punktgrafik og desuden i Z-80, 8080 eller 6502 maskinkode.

Den sidste APPLE står separat og er tilsluttet 10 Mb-disk og grafisk printer. Den anvendes især (af de interesserede faglærere) til udvikling af programmer til brug i den almindelige undervisning.

Da APPLE er den mest anvendte mikrodatamat inden for undervisnings- og forskningsområdet (især udbredt i U.S.A. og England), kan der fås et stadigt voksende antal programmer inden for de fleste fagområder. Vi har til fysik anskaffet opgavetrænings- og demonstrationsprogrammer til bl.a. emnerne mekanik, bølgebevægelser, varmelære, elektriske og magnetiske felter, og til matematik til emnerne keglesnit og grafer. Som eksempler kan endvidere nævnes, at nogle af skolens lærere i deres fritid har fremstillet programmer til numerisk og grafisk simulation af planet- og satellitbevægelser, harmoniske svingninger, statistisk behandling af data, atomare energifordelinger, beregning af den naturlige logaritmes grundtal med vilkårligt mange decimaler m.m. Til biologi har vi programmer til ernæringsberegninger ud fra kosttabeller. Til samfunds-fag er man i gang med programmer til behandling af spørgeskemaundersøgelser. Desuden er skolens bogudlån til elever registreret på EDB.

Til slut kan nævnes, at APPLE-maskinerne er ganske udmærkede til at spille skak.

GA

Kong Volmers ridt gennem Sydsjælland

Fra »Borre til Gurre« drager kong Volmer. Han jager ellekællinger. De hed Paperkællingen, Gjøemor eller Slat-tenpat og rendte i skovbygderne. En hellig sten må der have været i Stensby, og Stensved hedder skoven i Valdemars jordebog. Nu kendes stenen i Vintersbølle skov nærmere



Vordingborg. Stenen bærer spor af en hestehov. Hestehovs- sporet fandtes også på en sten ved tre kilder ved Oringe Strand. I Ørslev stred kongen med kæmpekællinger.

I efteråret 1981 deltog elever fra Vordingborg Gymnasium med stor velvilje fra gårdejer Jan Munthe-Bruun i en bondegårdsudgravning i Ørslev. I samarbejde med Sydsjællands Museum afdækkede vi to bondegårde på marken; den ældre fra ca. 1600, mens den yngre må være blevet forladt og udflyttet omkring 1780.

Billedkakler og daterbare keramikskår udgør det arkæologiske materiale, der sætter udgravningen ind i en historisk og menneskelig sammenhæng. Desværre bevirkede store transportmæssige problemer og tidsbegrænsede rammer, at Jeanne, Ann-Marja, Marina, Merete og Suzie, Kim, Georg og Kirsten, Lars, Palle og andre ikke oplevede udgravningens sidste dag i foråret 1982, hvor hesteofferet dukkede frem.

Hvor Volmerridtet og ellekællingen mødtes, har bonden i den skæbnesvangre situation ofret en hest. Hestekranium og hestehov er samlet blevet nedlagt under gulvet på gården fra 1780. Volmer havde magt og satte hovmærke, hvor det onde måtte passere. For dyrenes trivsel ofredes dyr!

Arkivstudier fortsætter i 1982, men de foreløbige resultater af udgravningen har været tilgængelige på Ørslev Skole og i Sparekassen SDS i Ørslev, hvor Helge Kudahl og jeg har arrangeret udstillinger.

Leif Bruun

Omkring valg til alle udvalg på gymnasiet

Ved skoleårets begyndelse er det meget vigtigt og noget af det første, som skal ske, at der vælges nye medlemmer til de forskellige udvalg, som forefindes på skolen: fællesudvalg, skoleråd, økonomisk udvalg, stipendienævn, mødepligtsnævn, pædagogisk udvalg og kunstudvalg. Her vil kort blive beskrevet, hvorledes udvalgene er sammensat, og hvordan de fungerer:

Når skolen starter, vil der inden for kort tid blive afholdt et orienterende møde for de nye elever om disse udvalg. Her vil repræsentanter møde op og orientere grundigt om udvalgenes arbejde, således at alle interesserede kan få nogen viden der, førend de evt. stiller op til valg. Valget foregår på den måde, at der afholdes et opstillingsmøde for hele skolen, hvor alle kandidater kan melde sig, derefter vil der blive afholdt afstemning, og de, der får flest stemmer, er valgt. Ved opstillingsmødet og ved afstemningen deltager alle klasser.

Nyttige oplysninger

Amtskommunen yder *befordringsgodtgørelse* til gymnasieelever og HF-kursister.

Elever, som 1) bor i Storstrøms Amtskommune og
2) har over 9 km mellem hjem og skole
kan afhente ansøgningsskemaer til offentlig befordring på kontoret.

Ansøgningsskemaerne afleveres i udfyldt stand til det pågældende trafikselskab.

Ansøgningsskemaer til brug ved benyttelse af eget befordringsmiddel vil på begæring blive udleveret af skolen (kontoret). Disse skemaer afleveres i udfyldt stand på skolen.

Opmærksomheden henledes på:

- at* ansøgningsskemaet (i 4 eksemplarer = 1 sæt) afvises, såfremt det ikke er korrekt og tydeligt udfyldt (alle punkter) i rubrikken »udfyldes af ansøgeren«,
- at* det udstedte frikort tilbagekaldes, såfremt det er udstedt på grundlag af urigtige oplysninger, og at eleven eventuelt vil blive afkrævet betaling herfor,
- at* frikortet er at betragte som en »værdigenstand«, der ikke blot smides væk, såfremt det ikke længere benyttes for det tidspunkt, i hvilket det er udstedt, men straks afleveres til skolen/trafikselskabet eller amtskommunen,
- at* man ved tab af frikort retter henvendelse til STS, Parkvej 37, 4800 Nykøbing F, med anmodning om at få udstedt et duplikatkort. Nyt pasfoto + kr. 27.- skal vedlægges,
- at* STS ikke erstatter billetter, der er købt i perioden fra bortkomsten af frikortet og til nyt kort er udstedt.

Studiekort

udleveres på forlangende på kontoret. Kortet vil kunne fungere som legitimation og kan anvendes ved DIS-rejser og lign.

Adresseforandring

skal omgående meldes til kontoret.

Skemaændringer

på grund af læreres fravær meddeles på opslagstavlen ved kontoret.

Hver klasse får ved skoleårets begyndelse udlæveret klasselister med telefonnumre. Disse lister fungerer som telefonkæder, således at den første på listen modtager besked om evt. aflysninger af den følgende dags 1. time.

Glemte sager

findes i en kasse i garderoben. Værdigenstande indleveres på pedelkontoret.

MØDEPLIGT

Både i gymnasiet og på HF-kursus er der mødepligt. Hertil kommer, at aflevering af skriftlige opgaver hører med til mødepligten og omfattes af gældende bestemmelser herom. *Forsømmelighed med afleveringen sidestilles således principielt med forsømmelse af undervisningen.* For elever, der er fyldt 18 år, gælder, at de selv kan udfærdige og underskrive en forsømmelsessedel, der afleveres personligt på kontoret. For elever under 18 år gælder, at forsømmelsessedler skal være underskrevet af hjemmet.

I henhold til skrivelse af 23. sept. 1975 fra Direktoratet for Gymnasieskolerne og HF vil vi også i skoleåret 1982-83 oprette mødepligtsnævn. Om dets arbejde se side 11.

Efter den anden advarsel er mødepligtsnævnet ude af billedet, således at rektor ene afgør, om indstilling til bortvisning fra eksamen skal forelægges for Lærerforsamlingen og Direktoratet.

Forsømmelser, der strækker sig ud over en uge, meddeles, ligesom alvorlig sygdom og hospitalsindlæggelser, snarest muligt telefonisk eller pr. brev til skolen.

Anmodning om begrænset fritagelse for undervisningen

(specialkonsultationer o.l.) fremsættes personligt til rektor, så vidt muligt senest dagen før fritagelsen ønskes.

Tilladelse til at forsømme en enkelt dag af andre grunde end sygdom (f.eks. højtidelige familiefester, andre ekstraordinære begivenheder) indhentes ligeledes personligt hos rektor og i god tid før den ønskede fritagelse.

Biblioteket

Biblioteket er åbent fra 8.30 til 14.30 hver skoledag.

Her findes næsten alle gymnasiets bøger, såvel faglitteratur som skønlitteratur. Ved udlån skal låneseddel udfyldes. Den røde seddel (mærket »Følgeseddel«) skal forblive i bogen, mens de to andre afleveres til bibliotekaren. Lånetiden må ned. Bøger der ikke er til hjemlån er mærket »IKKE TIL HJEMPLÅN«. Lånereglerne gælder også for bøger i depot og i studierum.

Brug bibliotekets læsepladser også i forbindelse med gruppearbejde og i forbindelse med mellemtimer.

Der må ikke nydes mad eller drikke i biblioteket, ligesom rygning også er forbudt. Man bedes iøvrigt om kun at føre dæmpet samtale af hensyn til bibliotekets øvrige brugere.

Jan Løvbakke og Bo Kramer

Bogudlån

Eleverne låner lærebøger og lommeregnere, desuden vil der på første skoledag blive udleveret papir og mapper. Der vil ikke blive uddelt mere papir resten af skoleåret.

Skolen forlanger, at der er helt omslag om bøgerne, og at der ikke skrives i dem. Bortkomne bøger samt misligholdelse af bøger medfører krav om erstatning.

Skolen råder over lommeregnere af typen TL-57, TI 35, TI 30 og TI 25. Reparationer af lommeregnere sørger skolen for, når skaden skyldes slid. Alle reparationer skal udføres af skolen. Lommeregnere må derfor ikke åbnes af elever. Overholdes dette ikke, må eleverne selv betale den forvoldte skade.

Jeg administrerer udlån af bøger og lommeregnere og er til rådighed for eleverne én gang om ugen efter opslag.

John Schächter

STATENS UDDANNELSESSTØTTE

Reglerne for opnåelse af støtte fra SU skal kun omtales kort på dette sted, idet den, der ønsker flere detaljer, henvises til »støttevejledningen« (som udleveres sammen med ansøgningskemaet). Støttens størrelse afhænger af 1. forældrenes indtægt og økonomiske forhold, 2. ansøgerens egne økonomiske forhold, 3. ansøgerens alder, 4. om ansøgeren er hjemmeboende eller ej og 5. om ansøgeren er gift eller ej. For skoleåret 1982-83 gælder følgende regler:

- ad. 1.: En socialindkomst på op til 208.600 kr. giver mulighed for støtte.
- ad. 2.: Samlet indtægt (incl. SU) må ikke overstige 43.800 kr. Formuen må ikke overstige 34.000 kr. (for gifte det dobbelte).
- ad. 3.: Elever under 18 år kan ikke få SU, men kan oppebære en ungdomsydelse, hvis størrelse er afhængig

af forældrenes årlige socialindkomst. Denne ydelse kan variere fra kommune til kommune. Den maksimale ungdomsydelse i Vordingborg kommune er i øjeblikket 8.500 kr., hvis socialindkomsten ikke overstiger 90.000 kr. Ydelsen aftrappes, indtil socialindkomsten er 130.000 kr., hvorefter der ikke kan opnås ungdomsydelse.

Elever på 18-21 år kan maksimalt få 20.400 kr. som udeboende og 12.400 kr. som hjemmeboende.

Forældreafhængigt stipendium for 22-årige og derover:

a. hjemmeboende på 22 år: 12.400 kr.

b. hjemmeboende på 23 år og derover: 13.900 kr.

c. udeboende på 22 år og derover: 20.400 kr.



Skoleliv henimod 1600.
Efter Rosnow: Kulturbilder.

Ferier 1982-83

For skoleåret 1982-83 er fastsat følgende ferier (de nævnte dage medregnet):

1982:

Mandag den 18. oktober til fredag den 22. oktober:

Efterårsferie.

Mandag den 20. december til mandag den 3. januar:

Juleferie.

1983:

Mandag den 28. marts til tirsdag den 5. april: Påskeferie.

Mandag den 20. juni til fredag den 5. august: Sommerferie.

Hertil kommer de lørdage samt søn- og helligdage, der ikke er omfattet af ovenstående. Antallet af ferie- og fridage i skoleåret 1982-83 udgør herefter 165.

Ferieplanen kan ikke fraviges. Ganske særligt henledes opmærksomheden på, at *Vordingborg Gymnasium* ikke har *vinterferie*, og at rektor ikke har myndighed til at gøre undtagelser fra ferieplanen.

Årsafslutning

Årsafslutning 1982 finder sted lørdag den 19. juni kl. 9,15 i Idrætshallen. Alle elever skal deltage. Forældre og andre, der er interesserede i skolens arbejde, indbydes til at overvære eksaminer og afslutningshøjtideligheden.

Det nye skoleår begynder mandag den 9. august kl. 9,00.

Årsafslutning 1983 finder sted lørdag den 18. juni kl. 9,15.

Det nye skoleår 1983/84 begynder mandag den 8. august kl. 9,00.