



Danskernes Historie Online

Danske Slægtsforskeres Bibliotek

Dette værk er downloadet fra Danskernes Historie Online

Danskernes Historie Online er Danmarks største digitaliseringsprojekt af litteratur inden for emner som personalhistorie, lokalhistorie og slægtsforskning. Biblioteket hører under den almennyttige forening Danske Slægtsforskere. Vi bevarer vores fælles kulturarv, digitaliserer den og stiller den til rådighed for alle interesserede.

Støt vores arbejde – Bliv sponsor

Som sponsor i biblioteket opnår du en række fordele. Læs mere om fordele og sponsorat her: <https://slaegtsbibliotek.dk/sponsorat>

Ophavsret

Biblioteket indeholder værker både med og uden ophavsret. For værker, som er omfattet af ophavsret, må PDF-filen kun benyttes til personligt brug.

Links

Slægtsforskernes Bibliotek: <https://slaegtsbibliotek.dk>

Danske Slægtsforskere: <https://slaegt.dk>

skoleprg.
ex. 2



Johannes Jørgensen 31

VORDINGBORG GYMNASIUM 1985

DANMARKS
PÆDAGOGISKE
BIBLIOTEK

Vordingborg Gymnasium

1985

TRÆFFETIDER

Skolens adresse:

Chr. Richardtsvej 45, 4760 Vordingborg

Telefoner:

Rektors kontor (03) 77 18 36

Inspektorkontor (03) 77 18 36

Studievejlederkontor (03) 77 18 36

Lærerværelse (03) 77 26 17

Pedel, privat (03) 77 37 91

Elevtelefon (03) 77 06 14

Studievejledere:

Adjunkt Erik Bülow-Olsen

Lektor Steen Garver

Adjunkt Lene Herler

Adjunkt Ragnhild Schneider

Adjunkt Niels Siiger

Lærerrådet: formandsskab

Lektor Steen Garver

Adjunkt Hans Jørgen Klarskov Mortensen

Adjunkt Ebbe Rask

Træffetider:

Kontoret er åbent mandag-fredag kl. 8.00-14.00

Rektor træffes alle skoledage kl. 12.00-13.00 (undtagen onsdag)
samt efter aftale.

Pedellen træffes på sit kontor kl. 11.00-12.00 alle skoledage
tlf. (03) 77 18 36.

I juli måned modtages kun skriftlige henvendelser

REDAKTION

Hans Bang

Ib Brøkner Christiansen

Lise Mardrup

John Northrup

Kaare Vinten

Indhold

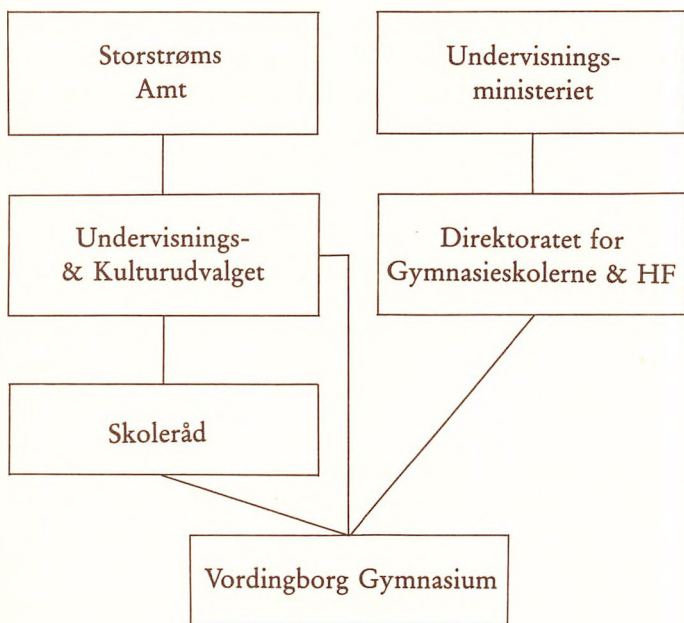
Skolens styrelse	4
Vedrørende valg til skolens styrende udvalg	13
Skolens administration	14
Legater	18
Eleverne	20
Eksaminer	29
Nekrolog	33
Fag- og klassedeling 1984-85	34
Afsked	39
Lektor Ejnar Hermansen in memoriam	41
Nyttige oplysninger	43
Mødepligt	45
Økonomiske støttemuligheder for gymnasieelever	46
Ferier 1985-86	48
Årsafslutning	49

Skolens styrelse

Elevrådet

Elevrådet på vor skole er et fælleselevråd for gymnasiet og HF. Dets struktur er i princippet baseret på det, man kalder det repræsentative demokratis styreform. Til elevrådet vælger hver klasse straks ved skoleårets begyndelse én elevrådsrepræsentant (kun elevrådsrepræsentanten har stemmeret i rådet). Elevrådsrepræsentanten har til opgave at varetage sin klasses interesser. Dvs. at fremlægge klassens synspunkter og arbejde for en gennemførelse af disse. Det er vigtigt, at repræsentanten jævnlgt over for klassen refererer fra elevrådsmøderne, debatterer eventuelle emner godt og grundigt igennem og i øvrigt holder øjnene åbne. Elevrådet holder møde hver onsdag i spisefrikvarteret i rådets eget lokale. På det første konstituerende møde efter sommerferien vælges et sekretariat, der fungerer som rådets administrative apparat. Sekretariatet har ansvaret for alle praktiske organisatoriske anliggender, såsom ajourføring af arkiv og informationstavle, trykning af relevante mødepapirer, den løbende forbindelse til skolens administration, varetagelse af almindelig meddelelsesvirksomhed og en mængde andre opgaver. Sekretariatet består af 6 gymnasieelever – 2 fra hver årgang, 2 HF-elever – 1 fra hver årgang. 8 personer i alt. Dagsorden til elevrådsmødet onsdag udformer sekretariatet om mandagen i spisefrikvarteret. Har man punkter til dagsordenen, skal man blot henvende sig til et sekretariatsmedlem. Derudover er alle selvfølgelig velkomne til at deltage i elevrådsmøderne.

Lad os nu se nærmere på, hvorledes vores gymnasium egentlig styres. Her vil vi skelne mellem den eksterne og interne styring af gymnasiet.



Figur 1: Den eksterne styring af Vordingborg Gymnasium.

Undervisningsministeriet varetager gennem Direktoratet det centrale pædagogiske tilsyn med gymnasiets undervisning. Som amts-gymnasium er Vordingborg Gymnasium imidlertid også underlagt Storstrøms Amt. Amtet træffer afgørelse med hensyn til ansættelser, byggeri, bevillinger, m.v. Noget forenklet kan man sige, at Undervisningsministeriet udformer specifikke retningslinjer for undervisningens indhold, mens amtskommunen har til opgave at sikre gymnasiets materielle, økonomiske forhold.

Udover at illustrere den interne styring af gymnasiet viser figur 2 også, hvorledes medlemmerne af de 7 styrende udvalg vælges.

Som det fremgår, vælger såvel elever som lærere (separat ved *direkte* valg de personer, der for en et-årig periode skal have sæde i udvalgene. Af disse nævnt, råd og udvalg besidder Skolerådet og Fællesudvalget højeste kompetence. Herom kan der læses nærmere i den efterfølgende beskrivelse af hvert enkelt udvalgs arbejdsopgaver og ansvarsområder.

Gennem det repræsentative demokrati repræsenterer elevrådet alle skolens elever

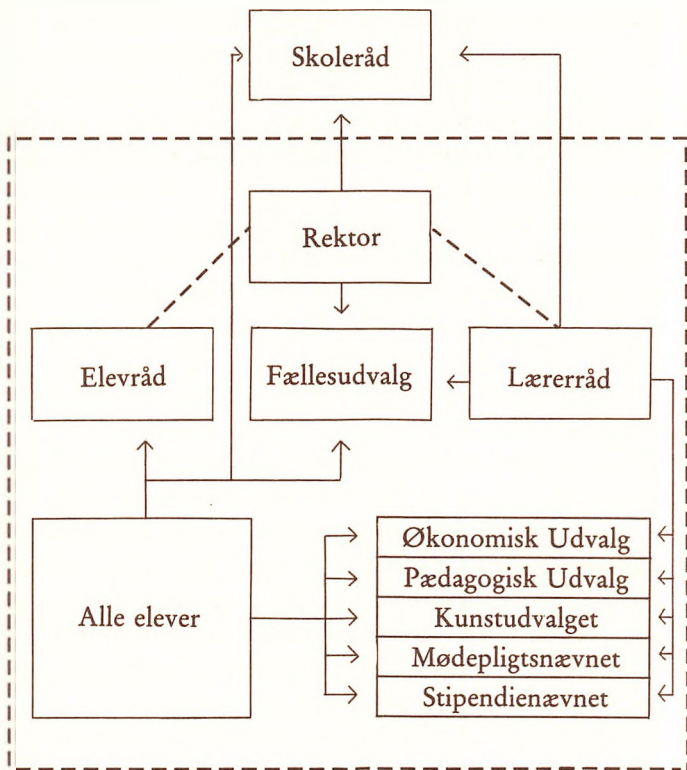
a) indadtil over for rektor og lærerråd

og

b) udadtil over for eksterne myndigheder og offentligheden.

Ved kontinuerlig varetagelse af disse funktioner er elevrådet nu blevet en veletableret institution på vores skole. Men videreudviklingen af elevrådets organisation og effektivitet skal fortsætte i de kommende år. Rådet må stille sig selv højere kvalitative krav. Det er i den forbindelse tvingende nødvendigt, at langt flere elever får større indsigt i skolens styringsmæssige forhold. Man skal fuldtud kende sine rettigheder og pligter. Den indflydelse, vi som elever kan opnå i det administrative system, er i allerhøjeste grad afhængig af vores *egen* aktive indsats i elevråd og i skolens andre styrende udvalg.

Det er ganske enkelt op til os selv at udfylde elevdemo-



Vælger medlemmer til: →
 Rektors daglige kontakt: ---

Figur 2: Den interne styring af Vordingborg Gymnasium.

kratiets juridisk sikrede rammer. Vi skal *ville* indflydelse.

Det faglige arbejde er tidskrævende – tillige ofte anstrengende. Men det giver til gengæld værdifulde erfaringer, som den almindelige undervisning ikke kan bibringe, og fremfor alt er det også ud af sådanne aktiviteter, at fællesskab, samarbejde og venskab opstår og udvikles. Med et livligere, bredere engagement og entusiastisk indlevelse i gymnasiets forskellige aktuelle forhold styrkes elevens sunde tilknytning til – og samhørighed med sit uddannelsessted.

Således opnås større trivsel – og med større trivsel får vi på alle områder en bedre skole.

Lærerrådet

Lærerrådet består af alle skolens fastansatte lærere. Til dets møder er der adgang for elevrådsrepræsentanter i forbindelse med drøftelse af de sager, der ikke endeligt kan afgøres i Fællesudvalget, eller som er af rent personlig karakter. Rådet skal høres eller afgive indstilling vedrørende en lang række emner, f.eks. fagkombinationer for nye lærere, fag- og timefordeling for fastansatte lærere, økonomiske forhold, ferier, omfang af prøver og ekskursioner etc. Lærerrådet vælger selv de lærerrepræsentanter, der skal sidde i skolens styrende udvalg. For tiden ledes rådet i en forsøgsperiode af et 3 (p.t. ikke m/k) mands stort formandsskab.

Skolerådet

Skolerådet er forbindelsesled mellem gymnasiet og Storstrøms Amt (se figur 1). Rådet kan afgive udtalelser og stille forslag til Amtsrådet om alle spørgsmål, der vedrører skolen. Skolerådet er – jævnfør skolestyrelsesloven – et lovpligtigt organ, der indgår i det administrative system, og skal ved behandling af foreliggende ansøgninger om skolebyggeri, økonomiske bevillinger m.v. videregive sin indstilling til de amtskommunale myndigheder. Udover at varetage disse vigtige rådgivende funktioner har rådet også andre opgaver, der har betydning for skolens dagligdag. Til eksempel kan nævnes, at amtets Undervisnings- og Kulturudvalg – for så

vidt angår afgørelse vedrørende ferie- og fridage – har uddelegeret beslutningskompetencen herom, således at Skolerådet selv fastsætter gymnasiets ferieplan. Rådet har i øvrigt besluttet at medtage vinterferie i ferieplanen for skoleåret 1985/86. Vordingborg Gymnasium har aldrig før haft egentlig vinterferie.

Skolerådet består af:

- Rektor
- 1 medlem valgt af amtsrådet
- 2 forældre
- 2 lærere
- 1 gymnasieelev
- 1 HF-elev
- 1 repræsentant for det tekniske og administrative personale.

Fællesudvalget

Fællesudvalget er også et lovpligtigt organ og har besluttende myndighed på flere områder. I en konkret sag fås lærer- og elevrådets indstilling, hvorefter man beslutter sig i Fællesudvalget. Udvalget beskæftiger sig bl.a. med den kommende ferieplan og fællestimer. Elevrådet vil i begyndelsen af skoleåret foranstalte en afstemning om valg af fællestimer for resten af året.

I år har vi haft fællestimearrangementer med Greenpeace, Johannes Møllehave, Mikael Valeur, Amerikanske Billeder, Troels Kløvedal, Mogens Behrendt og Nordisk Operation Dagværk. Den almindelige mødepligt gælder naturligvis også for fællestimearrangementer.

Fællesudvalget består af:

- Rektor
- 4 lærere
- 3 gymnasieelever
- 1 HF-elev

Økonomisk udvalg

Økonomisk Udvalg beskæftiger sig hovedsageligt med fordeling af penge til de forskellige fag.

Derudover lægger udvalget budget og tager sig af ansøgninger om specielle ting, der falder uden for de enkelte fags områder. Udvalget er en vordingborgsk opfindelse.

Økonomisk udvalg består af:

- Rektor
- 3 lærere
- 2 gymnasieelever
- 1 HF-elev

Pædagogisk udvalg

Udvalget fungerer principielt som pædagogisk inspirator for skolens leder. Blandt sine mangfoldige opgaver har Pædagogisk udvalg ansvaret for tilrettelæggelsen og afviklingen af introduktionsdagene for 1g og 1HF klasserne. Introduktionen af de nye 1g og 1HF-elever foregår i de første 3-4 dage af skoleåret i august måned. Formålet med introduktionen er at gøre indførelsen til gymnasiet så smertefri som muligt. Man vil her lære sine nye klassekammerater nærmere at kende gennem nogle uhøjtidelige lege og øvelser. Som ny elev vil man formentlig have et væld af rent praktiske spørgsmål, der i løbet af introduktionsdagene vil blive besvaret, ligesom ens stedsans i bygningskomplekset VUC's mange retlinjede gange og korridorer vil styrkes betydeligt! Endelig får man en kort indføring i studieteknik. Nogle nuværende 1g'ere og 1HF'ere vil fungere som instruktører for de nye klasser, da disse har dette års introduktion i frisk erindring.

Pædagogisk udvalg står også for morgensamlingerne: Et ugentligt meddelelses-, underholdnings- og debatforum, som er åbent for alle lærere og elever. Udvalget har ligeledes ansvaret for tilrettelæggelsen af temadagene i skoleåret 1985/86, der for nuværende allerede er under fuld forberedelse. Udvalget er åbent for alle interesserede.

Pædagogisk udvalg består af:

- 4 lærere
- 3 gymnasieelever
- 2 HF-elever

Kunstudvalget

Kunstudvalget arrangerer udstillinger med og indkøber værker af udstillende kunstnere. Udvalget er særdeles interesseret i at udstille arbejder fra gymnasiets stedlige ungdom. Der er i høj grad behov for lidt farve og liv i vores store hus, hvor hundredvis af mennesker har deres daglige færden.

Kunstudvalget består af:

- 4 lærere
- 2 gymnasieelever
- 2 HF-elever

Mødepligtsnævnet

På skolens kontor foregår der en opstilling af forsømmelser ca. en gang om måneden. Der skønnes, hvorvidt en eller flere elever har et så stort antal fraværstimer eller dage, at det kan blive betænkeligt fremover. Den eller disse elever kan, når de har fået en mundtlig advarsel, enten henvende sig til rektor eller Mødepligtsnævnet. Såfremt eleven vælger den sidste mulighed, vurderer nævnet, om advarslen er rimelig, eller om det store fravær kan være så velbegrundet, at advarslen bør trækkes tilbage. Hvis nævnet ønsker at trække advarslen, bliver ønsket stort set altid respekteret, selv om rektor formelt har det sidste ord.

Mødepligtsnævnet består af:

- 2 lærere
- 3 gymnasieelever
- 2 HF-elever

Stipendienævnet

Nævnets hovedfunktion er at rette ansøgninger til Statens Uddannelsesstøtte, idet et forkert udfyldt skema kan bevirke ret stor forsinkelse i udbetalingen af stipendium og/eller statsgaranterede lån. Nævnets anden funktion er at vejlede

med hensyn til udfyldningen af skemaerne, hvor særlige forhold gør sig gældende.

Stipendienævnet består af:

Rektor

1 skolesekretær

2 lærere

2 gymnasieelever

2 HF-elever

John Bo Northrup, 3cS

Vedrørende valg til skolens styrende udvalg

Ved skoleårets begyndelse skal der ved *direkte* valg vælges nye medlemmer til skolens styrende udvalg. Det drejer sig om Skolerådet, Fællesudvalget, Økonomisk udvalg, Pædagogisk udvalg, Kunstudvalget, Mødepligtsnævnet og Stipendienævnet. En nærmere beskrivelse af hvert enkelt udvalgs sammensætning og kompetenceområder står at læse i det foregående afsnit. I tilknytning til introduktionsdagene informeres der uddybende om udvalgenes arbejde. Valget afvikles som fællestidspunkt i idrætshallen og organiseres af elevrådets sekretariat.

Det skal understreges, at man som ny elev her på skolen bestemt ikke skal være bange for at stille op til valget. De nye elever, der har almen interesse for det faglige arbejde, kan ligesåvel engagere sig så tidligt som overhovedet muligt. Det er vigtigt, at nye elever hurtigt indarbejdes i systemet, således at kontinuiteten i elevråds- og udvalgsarbejdet opretholdes.

JBN

Skolens administration

Skolerådet

Valgt af og blandt skolens forældrekræds:

Lærer Hanne Nygaard

Lærer Karen Johansson

Valgt af amtsrådet blandt dets medlemmer:

Amtsrådsmedlem V. Lundgaard Jacobsen

Medlemmer fra skolen:

Rektor Hans Bang

Lektor Steen Garver

Adjunkt Peter Maibom

Pedel Henning Jørgensen

Tommy Beck Jensen, 2p.

John Bo Northroup, 3c

Lærerråd

Formandsskab:

lektor Steen Garver

adjunkt Hans J. Klarskov Mortensen

adjunkt Ebbe Rask

Sekretær: adjunkt Allan Røder

I rådets møder deltager følgende elever:

Dorrit Guttman, 3b

Steffen Jensen, 3y

Elevråd, gymnasiet og HF

Annette Andersen, 2b kontaktperson til rektor

Dennis Carlsen, 3z kasserer

Sekretariat:

1g.: Torben Hansen, 1v

Kirsten Jacobsen, 1y

2g.: Jarl Oxlund, 2v

Anke Kreisel, 2c

3g.: John Northroup, 3c

Lau Barren, 3y

1HF.: Linda Ziegler, 1q

2HF.: Anne Lorenzen, 2p

SKOLENS UDVALG

Fællesudvalget:

Rektor Hans Bang
Adjunkt Hjørdis Wied Hansen
Adjunkt Gertrude Helweg
Adjunkt Lene Herler
Adjunkt Ebbe Rask
Jakob Elkjær, 3c
Thomas Holm Jørgensen, 2b
John Bo Northrup, 3c
Helle Pia Schmidt, 2q

Økonomisk udvalg:

Rektor Hans Bang
Adjunkt Ib Brøkner Christiansen
Lektor Steen Garver
Adjunkt Hans Jørgen Klarskov Mortensen
Adjunkt Ebbe Rask
Adjunkt Benn Søgaard Larsen
Adjunkt John Schächter
Hans Jacob Bagge, 2c
Søren Hornbæk Svendsen, 2z

Pædagogisk udvalg:

Lektor Mogens Carstensen
Adjunkt Ingrid Brandt
Adjunkt Knud Erik Eskjær
Adjunkt Benn Søgaard Larsen
Annette Andersen, 2b
Jakob Elkjær, 3c
Asger Kurth, 2p
Anne Lorenzen, 2p
Jarl Oxlund, 2v

Kunstudvalget:

Lektor Adam Farkas
Adjunkt Lene Herler
Adjunkt Bo Kramer
Adjunkt Ove Frimodt Jacobsen
Tina Møller Larsen, 3z
Roar Pedersen, 1v
Kjeld Mortensen, 2q
Ulla Dyrlov Pedersen, 2p

Mødepligtsnævnet:

Adjunkt Edith Kudahl
Adjunkt Peter Maibom
Lau Barren, 3y
Søren Lundquist Jensen, 3a
Annitta Nordkvist Pedersen, 1p
Henrik Poulsen, 2z
Hanne Stolt, 2q

Stipendienævnet:

Rektor Hans Bang
Lektor Steen Garver
Adjunkt Erik Bülow-Olsen
Jarl Oxholm, 2v
Henrik Poulsen, 2z
Stine Byager, 2p
Linda Ziegler, 1q
Lise Mardrup

De særlige opgaver i forbindelse med skolens administration har været fordelt på følgende måde:

Rektors stedfortræder: adjunkt Ib Brøkner Christiansen

Administrativ inspektion:

adjunkt Ib Brøkner Christiansen
adjunkt John Schächter

Indvendig inspektion:

adjunkt Ib Brøkner Christiansen
adjunkt Benn Søgaard Larsen
adjunkt Ebbe Rask

Skemalægning:

adjunkt Ebbe Rask

Studievejledning for HF og gymnasiet:

adjunkt Erik Bülow-Olsen
lektor Steen Garver
adjunkt Lene Herler
adjunkt Ragnhild Schneider
adjunkt Niels Siiger

Tilsyn med biologisk og geografisk samling:

adjunkt Erik Bülow-Olsen
adjunkt Flemming Damslund
adjunkt Jan Offer Løvbakke
adjunkt Jytte Nielsen
adjunkt Per Weber

Tilsyn med fysisk-kemisk samling:

adjunkt Benn Søgaard Larsen
adjunkt Peter Maibom

Boginspektion:

adjunkt John Schächter

Skolens bibliotek:

adjunkt Bo Kramer
adjunkt Jan Offer Løvbakke

Skolens pedel: Henning Jørgensen

Pedelmedhjælper: Niels Clausen, Rich. Troelsen

Halassistenter: Flemming Geertsen, Erling Hansen

Skolens sekretærer: Birthe Dyrlov og Lise Mardrup

Midlertidigt ansatte (§ 97b):

Kontoret: Rona A. Hansen, Frits Kæmpe

Pædagogisk værksted: John Ipsen, Edel Jakobsen, Uffe Jensen,
Vini Jensen

Naturfagsafdelingen: Frank Bose, Morten Jensen

Biblioteket: Lillian Johansen, Agnete Pedersen

AV-medhjælper: Steen Pedersen, Torkil Andersen

Medhjælp i bogudlån: Hanne Andersen

Legater

Vordingborg Gymnasiums Legatforening er en forening af gymnasiets venner. Af legatforeningens indtægter uddeles understøttelse til egnede dimittender fra og elever på Vordingborg Gymnasium. Foreningen optager gerne nye medlemmer.

I 1984 er legatet tildelt:
Bjarne Smidsgaard Andersen
Bitten Bruun
Jan Larsen
Grethe Skovbæk Pedersen
Henrik Klitmøller Rasmussen

Overretssagfører P. A. Hansens legat for studenter fra Vordingborg og omegn samt Møn:

Aktiverne udgør pr. 31. dec. 1984 i alt kr. 408.991,00.

Legatet bestyres af rektoren for Vordingborg Gymnasium, dommeren i Vordingborg og formanden for Vordingborg Sagførerforening.

I 1984 er legatet tildelt:
Anders Andersen
Lone Blichert-Hansen
Lasse Bagge Hansen
Anders Stoltenberg
Tommy Frank Sørensen
Keld Vægter

Det af Vordingborg Gymnasiums studenter årgang 1942 oprettede jubilæumslegat:

Aktiverne udgør pr. 31. dec. 1984:

12 % obligationer kr. 9.000.

Indestående på bankbog kr. 1.451,00.

Legatets administrator er rektor ved Vordingborg Gymnasium.

Legatet blev i juni 1984 uddelt til: Jan Larsen, 3w.

Skolens øvrige legatmidler (pr. 2. januar 1985):

Jubilæumslegatet:

10 %, 9 %, 5 %, 4 % obligationer kr. 2.900.

Indestående på bankbog kr. 2.455,45.

I 1984 er uddelt følgende legater:

Jubilæumslegatet: Bjarne Smidsgård Andersen, 2p

Anna Margrethe Petersen, 2q

Schou-Bechmans legat: Christina Ambus, 3c

Klausernes legat: er indstiftet af studenterne Klaus Fog og Klaus Brebøl 17. juni 1977.

Hovedstolen, som er akkumuleret til kr. 3.125,77 udgøres af et beløb, indsamlet ved frokosten ved studenternes afslutning i 1977.

Legatet uddeles hvert år til en elev, der har været aktiv i arbejdet og tilsynet ved audiovisuelle hjælpemidler, fortrinsvis video.

Legatet blev ikke uddelt i 1984.

Eleverne

1a

1. Andersen, Dorte
2. Fussing, Pedro
3. Gerdøe-Frederiksen, Tine
4. Hansen, Annette Groth
5. Hansen, Bettina May
6. Hansen, Mette
7. Hansen, Morten Corell
8. Hansen, Pernille Pultz
9. Henriksen, Anne
10. Henriksen, Lene Tina
11. Jacobsen, Susanne Karen
12. Jensen, Allan Kørboe
13. Jensen, Anne-Marie
14. Jensen, Helle Vibeke
15. Kjeldgaard, Anne-Lene Jensen
16. Larsen, Bettina
17. Lindegaard, Majbritt Storm
18. Molter, Charlotte
19. Nielsen, Birgit Margrethe Nøhr
20. Olsen, Lotte
21. Pedersen, Jannie Helle Gerdrup
22. Petersen, Anne Ulrich Nordmark
23. Poulsen, Karsten Bo
24. Rasberg, Dorte
25. Rasmussen, Lotte Bremer
26. Rasmussen, Søren Østervig
27. Sørensen, Mai

1b

1. Andersen, Dorte
2. Andersen, Lene Evers
3. Andersen, Lone
4. Andresen, Lotte Helene Grostøl

5. Bruun, Pauline Vibeke
6. Christensen, Ole P.
7. Clausen, Lotte Sartow
8. Faxlev, Tina Jeanette
9. Frederiksen, Lisa
10. Hansen, Helle Holm
11. Hansen, Marianne Skytte
12. Henriksen, Anne Dorthe
13. Holck, Katrine Hjort
14. Hoppe, Pia
15. Jakobsen, Ann
16. Jensen, Dorte Lykke
17. Jensen, Jesper Kronborg
18. Jørgensen, Berit Houmølle
19. Lohmann, Brian
20. Madelung, Tine
21. Møller, Lenette
22. Nielsen, Betina Linette
23. Nielsen, Mads Herholdt
24. Nielsen, Mette Møllevang
25. Pagh, Karen Rikke
26. Svård, Pernille
27. Sørensen, Ulla Marianne

1v

1. Graakjær, Bettina
2. Hansen, Torben Emil
3. Erch, Rikke
4. Hemmingsen, Kennet
5. Jacobsen, Steen Hefsgaard
6. Jensen, Thomas Skovsgaard
7. Johansson, Kåre
8. Jørgensen, Dorthe Skov
9. Jørgensen, Kim
10. Koch, Morten
11. Larsen, Majbritt Vincentz
12. Madsen, Sonny Allan
13. Nielsen, Birgitte Djurhuus
14. Nielsen, Karina
15. Nielsen, Martin Møllevang
16. Olsen, Jesper Steen
17. Pedersen, Dorthe
18. Pedersen, Roar
19. Petersen, Susanne
20. Rasmussen, Erik Nøhr

21. Rasmussen, Martin Lindegård
22. Rasmussen, Morten
23. Rasmussen, Rene Gorm
24. Rassing, Jan Gerhardt
25. Trige, Mette Maria
26. Willerup, Jesper Rud
27. Wæver, Stiig

Ix

1. Andersen, Ivan
2. Bindseil, Hanne
3. Christoffersen, Sussi Møss
4. Hansen, Anne Lene
5. Hansen, Flemming Schannong
6. Hansen, Janne Kistrup
7. Hansen, Kenneth
8. Hassing, Claus
9. Islev, Henrik Gylle
10. Jensen, Allan
11. Jensen, Henriette Friis
12. Jensen, Lenette Signe
13. Juul, Henrik
14. Jørgensen, Allan
15. Karstensen, Michael Borch
16. Karstensen, Tommy
17. Larsen, Kim Bøgvad
18. Madsen, Mikael
19. Michaelsen, Peter
20. Nielsen, Annette Frøling
21. Nielsen, Kristian Durhuus
22. Nielsen, Tina Gliese
23. Olsen, Claus Pram
24. Petersen, Lars Hulbæk
25. Rasmussen, Jens Hindborg
26. Truelsen, Jacob Østergaard
27. Jonsson, Bettina Herrman

Iy

1. Bryde-Jacobsen, Malene
2. Christensen, Anne Mette
3. Christensen, Henrik Toftdal
4. Christoffersen, Anne Merethe
5. Clausen, Tom Michael
6. Dahl, Michael Brünnich
7. Devantier, Michael

8. Fisker, Peter
9. Grigat, Martin
10. Hansen, Kenneth Bo
11. Håkansson, Pia
12. Jacobsen, Kirsten Moldt
13. Jensen, Sonny
14. Jensen, Torben Steen
15. Jeppesen, Mette
16. Klokker, Erik
17. Køhn, Lene Kirsten
18. Lehm, Henrik
19. Naumann, Heike
20. Nielsen, Anne Hovgaard
21. Nielsen, Hans Chr. Laszlo Tagangi
22. Nielsen, Kim Kr. Lillemark
23. Olsen, Jan Nymark
24. Pock, Christina Højlund
25. Poulsen, Tina Terese
26. Thorsen, Kåthe Grejsgård
27. Vilhelmsen, Niels-Jørgen
28. Jonsson, Carina Hermann

Iz

1. Andersen, Anders
2. Berwald, Tina Sejling
3. Bjørn, Tonny
4. Bonde, Lars
5. Christiansen, Majken L. Tannebæk
6. Heinemann, John
7. Hels, Ole
8. Johansen, Sidsel
9. Jørgensen, Kim
10. Jørgensen, Thomas Steen
11. Kristiansen, Kristian Gaardsholt
12. Larsen, Niels Bent
13. Larsen, Susanne
14. Lund, Anders
15. Møller, Jens Gerner Dandernell
16. Nielsen, Anna Bruun
17. Nielsen, Olav Heglund
18. Nyborg, Lars

19. Nygaard, Morten
20. Pedersen, Ib
21. Pedersen, Michael Bo
22. Petersen, Jeanet
23. Roug, Jacob Anders
24. Schmidt, Henrik
25. Skive, Mike
26. Skov, Rico Kenneth
27. Sørensen, Lotte Samsøe
28. Vilhelmsen, Gert Kai

2aN

1. Dalbøl, Naja
2. Frost, Hanne Houkjær
3. Hansen, Tina Wang
4. Jensen, Anita
5. Kristiansen, Lotte Nygaard
6. Lindhardsen, Vivian Jette
7. Pedersen, Jeanette Colding
8. Rasmussen, Anja Gisela

2aM

9. Hansen, Kim Vagner
10. Jespersen, Elsebeth Hjorth
11. Nielsen, Susanne Bech
12. Pedersen, Maria Jan

2aS

13. Andreassen, Frank Holger
14. Bergmann, Gitte Piil
15. Bjerborg, Marie Thiellesen
16. Hestbek, Bettina
17. Larsen, Jens Henrik
18. Loman, Jette
19. Lund, Linda
20. Nielsen, Mogens Bjørn
21. Pedersen, Henrik Olav Klint
22. Petersen, Carsten Bo
23. Rykjær, Bettina Poula L.

2bN

1. Clausen, Hanne Lydom
2. Jensen, Morten Bo
3. Kaarde, Maria Kristine
4. Nielsen, Hanne Margrethe

5. Norvark, Linda
6. Thomsen, Peter Brink

2bM

7. Jørgensen, Thomas Holm
8. Nygaard, Anders Bo
9. Skotte, Michael

2bS

10. Andersen, Annette
11. Drøschler, Jane Riemann
12. Hilm, Britt Erni
13. Hæstrup, Cornelia
14. Jensen, Pernille Korsgaard
15. Jørgensen, Rikke Mølgaard
16. Knudsen, Helle Friis
17. Maul, Inge
18. Nielsen, Jens Ulrich
Beckmann
19. Olsen, Laila Nygaard
20. Olsen, Nete Wrona
21. Philipsen, Janne
22. Sørensen, Rikke
23. Thode-Jensen, Jesper

2cN

1. Christensen, Henriette
2. Grunddal, Kirsten
3. Hansen, Niels Henrik
4. Jensen, Charlotte Ameland
5. Jørgensen, Gitte Zenia
6. Jørgensen, Per
7. Kreisel, Anke Magdalene
8. Løvingreen, Niels Aage
9. Nielsen, Gitte
10. Nykjær, Tine
11. Pedersen, Helle
12. Petersen, Anette
13. Rasmussen, Susanne Brostrup

2cM

14. Hyllemose, Ellen Gry
15. Mortensen, Charlotte Bache
16. Waidtløw, Lisbeth

2cS

17. Bagge, Hans Jacob
18. Christensen, Lars
19. Hedegaard, Charlotte
20. Hoelgaard, Jens Anders Bach
21. Lorenzen, Trine
22. Møller, Marianne
23. Nielsen, Morten Seerup

2vF

1. Bruun, Jens Christian
2. Christoffersen, Henrik
3. Eiberg, Morten Kenneth
4. Jensen, Jacob
5. Larsen, Ulrik Lejre
6. Ludvigsen, Thomas Specht
7. Madsen, Mads Hedeager
8. Müller, Anders Klingberg
9. Nielsen, Marlene Frentzel
10. Rasmussen, Carsten Preben
Galle
11. Schjødt, Jan
12. Sejersen, Frank
13. Østergaard, Lars

2vN

14. Hansen, Jette Vinther
15. Jensen, Robert
16. Jørgensen, Anders
17. Kvist, Søren
18. Larsen, Pia Studsgaard
19. Olsen, Lotte Mayland
20. Videnkjær, Christian Ulrik

2vS

21. Bratshaug, Susanne
22. Carlsen, Poul Anders
23. Jensen, Lykke Jeanette
24. Luffe, Kasper
25. Oxlund, Jarl

2xF

1. Frederiksen, Torben
2. Hansen, Charlotte Sønderup
3. Hansen, Jan Aage

4. Jacobsen, Jens Abery
5. Jensen, Carsten Haines
6. Larsen, Lene Dam
7. Nielsen, Anette Østergård
8. Olsen, Per Hoffmann
9. Thaysen, Jakob

2xN

10. Dahl, Birgitte
11. Jannerup, Birgitte Christina
12. Jensen, Torben Fleckenstein
13. Johansson, Troels Degn
14. Kristiansen, Lene Højland
15. Molter, Anne-Sofie Elley
16. Pedersen, Tina Susanne Søgren
17. Permin, Troels Schiøtt
18. Sandø-Pedersen, Tore
19. Sparre, Jon Hjersing

2xS

20. Jørgensen, Charlotte
21. Thomsen, Jørgen

2yF

1. Christiansen, Thomas Ulrich
2. Farkas, Thomas
3. Lukassen, Per
4. Pedersen, Claus Nørrung
5. Petersen, Henrik Friis

2yN

6. Christensen, Gitte Vedel
7. Jakobsen, Marianne
8. Sørensen, Henriette

2yM

9. Compare, Anna Maria Elisa
10. Ejlersen, Søren
11. Madsen, Lars Aage
12. Rasmussen, Heidi Valhøj

2yS

13. Bjerregaard, Bo
14. Dinesen, Niels Anthony
15. Fiksdal, Brit Ane

16. Hartmann, Glenn
17. Larsen, Jacob Bagger
18. Pedersen, Lisa Heldorf
19. Pedersen, Michael Knarreborg
20. Rask, Jens
21. Rasmussen, Jesper Højgaard

2zF

1. Andersen, Eva Steen
2. Berwald, Torben Sejling
3. Jensen, Tina Lundgreen
4. Jørgensen, Christi Egelund
5. Larsen, Brian
6. Leire, Michael
7. Pedersen, Poul Erik
8. Svendsen, Søren Hornbæk

2zN

9. Ambus, Maria
10. Christiansen, Finn Birger
Tannebæk
11. Henriksen, Hans Henrik Gejl
12. Jensen, Anne Haugaard
13. Knudsen, Dorte
14. Nagel, Britt
15. Nielsen, Lone Irene
16. Pedersen, Line
17. Pedersen, Tina Dahl
18. Poulsen, Henrik
19. Spohr, Anette

2zS

20. Byager, Bolette
21. Christoffersen, Jens Nygaard
22. Henriksen, Anne-Gitte
23. Hoelgaard, Rolf Eske Bach
24. Jørgensen, Gitte Klein
25. Larsen, Asger

3aN

1. Bruun-de Neergaard, Liselotte
2. Christiansen, Anne-Mette
3. Ellehauge, Jette
4. Hansen, Helle Sadolin Holst
5. Hedegaard, Camilla

6. Jensen, Søren Lundquist
7. Lange-Nielsen, Annette
8. Lund, Steen
9. Raalund, Hanne
10. Sørensen, Lene Merete

3aM

11. Garner, Helle Karina
12. Olsen, Jette

3aS

13. Andreasen, Jette
14. Beske, Vibeke Dømler
15. Christensen, Karina
16. Correll, Helle
17. Friis, Liselotte
18. Grigat, Christian
19. Koch, Pernille
20. Petersen, Jeanette Hornbøll

3bN

1. Bærentzen, Lisbeth
2. Hansen, Kristine Skytte
3. Kristensen, Lene Vestergaard
4. Larsen, Merete Vest
5. Madsen, Hanne
6. Pedersen, Tina Maybritt
7. Petersen, Merete Høeg
8. Rasmussen, Annette

3bM

9. Jeppesen, Pia

3bS

10. Christensen, Susanne Haugård
11. Gotthardt, Cecilie Malene
12. Guttman, Dorrit
13. Hansen, Dorte Kusk
14. Hedegaard, Jeanette
15. Jensen, Gitte
16. Munkholm, Henrik
17. Nielsen, Dennis Martin
18. Nielsen, Henrik
19. Olesen, Maria Kofoed
20. Sommer, Gitte

3cN

1. Andersen, Iris Irene
2. Flittner, Susanne Randi
3. Gram, Bettina Hollænder
4. Jakobsen, Charlotte Holm
5. Jakobsen, Pernille Holm
6. Nielsen, Eva Bøje
7. Nielsen, Helle Dybdahl
8. Pedersen, Susie
9. Rasmussen, Tine

3cM

10. Rasmussen, Josephine Hagner
11. Sørensen, Heidi Kent

3cS

12. Andersen, Kim
13. Devriel, Madlon
14. Eliassen, Jane
15. Elkjær, Jakob
16. Gaalaas-Hansen, Dorte
17. Jensen, Morten Erik Fogh
18. Northrup, John Bo
19. Petersen, Lars Bo
20. Vakkala, Mikael Kari
21. Waidtløw, Ursula

3uF

1. Andersen, Mie Marianne
2. Frandsen, Lars Erik
3. Friis, Peter
4. Hansen, Allan Eske
5. Hansen, Henrik Malmvig
6. Kaspersen, Stig
7. Rasmussen, Michael Christian
8. Rasmussen, Susanne May
9. Stinus, Ralf Kasahara
10. Voergaard, Peter

3uN

11. Christensen, Lone Birgitte
12. Falinski, Lene
13. Fisker, Christina
14. Jensen, Vibe Jørgen
15. Jørgensen, Kell

16. Larsen, Jens Dan
17. Rosendal, Louise Jagd

3uS

18. Caspersen, Lene
19. Jensen, Søren
20. Johansen, Malene
21. Nielsen, Helene Marcher

3wF

1. Clausen, Thor Wiinstedt
2. Galskjøt, Nikolaj Wilhelm
3. Jacobsen, Lars Bo
4. Larsen, Heinz Linnebjerg
5. Mikuta, Morten
6. Nielsen, Henning Marcher
7. Olsen, Niels Henrik
8. Pedersen, Niels Christian Ravn
9. Roug, Søren Michael

3wN

10. Frederiksen, Helle Charlotte
11. Hansen, Lena Vibeke
12. Jørgensen, Per Skat
13. Larsen, Susanne Greisgaard
14. Mathisson, Lisbeth
15. Petersen, Kaare Stig
16. Schönbeck, Per
17. Vængtoft, Tine
18. Wilhelm, Anders

3wS

19. Frandsen, Arne Højriis
20. Jensen, Birthe Dorit

3xF

1. Hermansen, Lars Peter
2. Kristensen, Morten Møller
3. Nielsen, Henrik René
4. Palle, Susanne
5. Rasmussen, Henrik
6. Richardt, Mette
7. Vinther, Rikke

3xN

8. Christensen, Gitte Winnie
9. Christiansen, Kirsten Kamper
10. Hegner, Michael Frimann
11. Holm, Gitte
12. Nielsen, Birthe Viborg
13. Pedersen, Henrik Finn
Haugaard
14. Pedersen, Jette Renneberg
15. Schultz, Anne-Mette
16. Uhre, Linda

3xM

17. Martinsen, Jacob

3xS

18. Boje, Henrik
19. Jensen, Lena Falk
20. Nielsen, Leif Helge Wulff

3yF

1. Erichsen, Jan-Eric
2. Lehm, Helle Inge
3. Nymann, Trine
4. Pedersen, Pia Ramsøe

3yN

5. Hovmand, Nanna
6. Jacobsen, Susanne Møller
7. Jørgensen, Ane
8. Jørgensen, Flemming Jens
9. Pedersen, Berit Vita
10. Pedersen, Jane Friis
11. Petersen, Jeanette
12. Rasmussen, Vibi Orthmann
13. Sørensen, Heidi Bauer
14. Währens, Jakob

3yM

15. Olsen, Per Franker

3yS

16. Barren, Lau
17. Hansen, Steen

18. Heintzelmann, Thomas
Ludvig
19. Jensen, Michael Steen
20. Jensen, Steffen Bo
21. Kristiansen, Irene
22. Madsen, Claus Jan
23. Olsen, Michael Friddie

3zF

1. Andersen, Flemming Højskov
2. Brix, Søren
3. Christfort, Jacob Christen
4. Hansen, Jes Birger
5. Klokke, Povl Hans
6. Knudsen, Steen Lytzhøft
7. Koch, Anette Boye
8. Petersen, Gorm Villum
9. Pyndt, Morten
10. Sørensen, Henrik Weis

3zN

11. Hansen, John Brangstrup
12. Heinemann, Maj-Britt
13. Nielsen, Jeanette
14. Pedersen, Kim Hyldgaard
15. Pedersen, Susanne Stoltenberg
16. Skive, Sys

3zM

17. Thomsen, Lars Bøgild
18. Troensegaard, Søren Rosleff

3zS

19. Bjerborg, Tue Thiellesen
20. Bloch, Jens
21. Carlsen, Dennis
22. Goulding, Eric Allan
23. Larsen, Tina Monika Møller
24. Linnebjerg, Karen

1p

1. Christoffersen, René
2. Geertsen, Janni Britt
3. Hansen, Jette Linda
4. Hansen, Lisbet Birte

5. Høglund, Ingrid Rodriguez
6. Jessen, Anders Nikolaj
7. Jørgensen, Susanne Berit
8. Karstensen, Charlotte
9. Larsen, Bettina
10. Larsen, Laila Pape
11. Nielsen, Heidi Mona
12. Nielsen, Marianne Dorrit
13. Nielsen, Niels David
14. Pedersen, Annitta Nordkvist
15. Pedersen, Dorte Marie Ravn
16. Pedersen, Jørgen Kristian
17. Rasmussen, Randi Merete
18. Revienna, Erik
19. Villumsen, Claus Lindhardt
20. West, Ann Worre
21. Schunck, Pia Camilla
22. Stjärnqvist, Christina

1q

1. Danielsen, Sanne Houlberg
2. Frandsen, Susanne Høeg
3. Frederiksen, Mette
4. Gottlieb, Anita Marianne
5. Hansen, Henrik
6. Hansen, Gitte Marianne
7. Henriksen, Henriette
8. Henriksen, Tim Anker
9. Jensen, Pia Margrethe
10. Juul, Mette Tønning
11. Malachowski, Tina Jeannette
12. Nielsen, Bettina Bryde
13. Pedersen, Claus Ankjær
14. Pedersen, Eva Piil
15. Pedersen, Lars Berend
16. Pedersen, Pia Charlotte
17. Rasmussen, Pia
18. Rasmussen, Tonny Wederberg
19. Ziegler, Linda
20. Nielsen, Erhard

2p

1. Boysen, Ulf Dreng
2. Brochhorst, Anja

3. Byager, Stine Hvid
4. Christiansen, Margrethe Helle
5. Gyldenholm, Henrik
6. Jensen, Hanne Bjørk
7. Jensen, Lena Birgitte
8. Jensen, Tommy Beck
9. Jørgensen, Anne Henriette
10. Jørgensen, John Kronholm
11. Kristensen, Johnny
12. Kurth, Asger Egede
13. Larsen, Kirsten
14. Larsen, Svend Martin Dencker
15. Larsen, Thomas Conrad
16. Lorenzen, Anne
17. Madsen, Dorte Helle
18. Nielsen, Dorte Roland
19. Olsen, Heidi
20. Olsen, Jeannie
21. Pedersen, Michelle
22. Pedersen, Ulla Dyrlov
23. Petersen, Annette Tine
24. Petersen, Ole Bregneberg
25. Ødum, Line Marseen

2q

1. Andersen, Tine Østergaard
2. Christensen, Anette Strandgård
3. Hansen, Claus Gade
4. Hansen, Karin
5. Jacobsen, Carsten Møller
6. Jensen, Anne-Grethe
7. Jensen, Lisbeth Agerlund
8. Jensen, Mette Holm
9. Jensen, Palle Kraul
10. Jørgensen, Palle
11. Knudsen, Charlotte Bruun
12. Larsen, Hans Jørgen
13. Larsen, Marianne Schou.
14. Lund, Susanne Margaard
15. Mortensen, Kjeld
16. Nielsen, Helen Gerdrup
17. Poulsen, Tine
18. Riise, Bo Skat

19. Schmidt, Helle Pia
20. Skjørringe, Kenn
21. Stolt, Hanne
22. Søborg, Morten Kurt
23. Wulff, Teddy Frölich

Eksaminer

Studentereksamen 1984. Den sproglige linjes nysproglige gren:

<i>a</i>	<i>c</i>
Brandt, Henriette Smidsgaard	Ambus, Christina
Broberg, Helle	Holm, Anne-Birgitte
Bryld, Marianne Bering	Larsen, Jette Marie
Eriksen, Pia Virginia	Lynggaard, Helle Elisabeth
Feigh, Helene	Sølving, Pernille
Jakobsen, Jette	
Larsen, Britt Kliim	
Larsen, Henning Schwencke	
Schultz, Helen Maj-Brit	
Thomsen, Carsten Brink	

<i>b</i>
Allerup, Helle
Hansen, Hanne Bitten
Ilving, Merethe
Jensen, Lene Vita
Larsen, Bodil Kirstine
Larsen, Gitte Adler
Sværke, Helen

Den sproglige linjes musiksproglige gren:

<i>a</i>	<i>b</i>
Hansen, Lone Kjeldtoft	Frølich, Tenna Christine Sønder- gaard
Larsen, Thomas Jørgen	Jørgensen, Lars Patrick
Mødekjær, Helene	Madsen, Marianne
Petersen, Desiree Milbrat	Olsen, Tina Bergmann
	Wilsen, Mona
	<i>c</i>
	Henriksen, Lise-Mette
	Jensen, Kirsten
	Jensen, Pia Tinggaard

Den sproglige linjes samfundsfaglige gren:

a

Andreasen, Milena
Christensen, Lis Kirsten Margrethe
Hansen, Jens Frimann
Jensen, Lis Keldborg
Jensen, Pia Charlotte
Larsen, Conny Bille
Lorentzen, Ane Kristine

b

Hansen, Marianne Normann
Hansen, Winnie Kistrup
Hovmand, Ida-Christine
Jacobsen, Martin Tobias
Knudsen, Jørn
Kristensen, Kim
Rasmussen, Tina Møller

c

Gustavsen, Therese
Hansen, Marianne Ørting
Hansen, Mette Munk
Stinus, Marit Kasahara

Studentereksamen 1984. Den matematiske linjes matematisk/fysiske gren:

u

Bryde-Jacobsen, Jesper
Esbo, Søren Gregers
Hansen, Christian Blicher
Hansen, Kim Haugbølle
Jensen, Anders Bo
Jensen, Jens Dalsgaard
Münchenberg, Anders
Petersen, Peter
Rønsholt, Lars

x

Andersen, Leif Nøhr
Andersen, Peter Nøhr
Bøgvad, Mette
Essing, Jimmi
Hjemsted, Kirsten
Jensen, Dorte Hovgård
Jørgensen, Jens Christian
Jørgensen, Knud Steen
Mahnfeldt, Hans-Erik
Olsen, Carsten Peder

w

Andersen, Lone Eide
Friedrichsen, Dan Lillie
Jensen, Lise Tinggaard
Larsen, Geert Stryg
Larsen, Jan

<i>y</i>	<i>z</i>
Andersen, Tonny Robert	Hansen, Jens Peter
Ejlersen, Lene	Hansen, Kim Haldor
Jonsson, Marianne Hermann	Hansen, Palle Bo
Jonsson, Susanne Hermann	Holm John Kristen
Lauritzen, Ian Dyrup	Holmstrøm, Jan
Pedersen, Susanne	Jacobsen, Dan Møller
Petersen, Hans Hulbæk	Jørgensen, Claus Keimer
Poulsen, Anne Britt	

Den matematiske linjes naturfaglige gren:

<i>u</i>	<i>x</i>
Boesen, Jette Høgdall	Dalby, Bente Lis
Bredskov, Michael	Jenrich, Hanne
Jensen, Lisbeth Rishøj	Mazanti, Jacob
Nielsen, Annette Bech	Pedersen, Sanne Dahl
Pedersen, Grethe Skovbæk	Rasmussen, Lis Anni
Vægter, Tine	
<i>w</i>	<i>y</i>
Andersen, Mette Ørtoft	Christensen, Sigrid Bjørg
Gregersen, Charlotte Lind	Geertsen, Ninette Raahauge
Hansen, Birgit Vinther	Johansen, Anne Mette
Hansen, Karin	Konradsen, Bitten Brenholdt
Johannessen, René	Pedersen, Laila Hyldig
Jørgensen, Tine Vilbrad	
Nielsen, Johannes Kristoffer	<i>z</i>
Rasmussen, Claus Løvendahl	Nielsen, Ellen Vibeke
Urup, Birgitte	Wendelboe, Kristian

Den matematiske linjes samfundsfaglige gren:

<i>u</i>	<i>w</i>
Andersen, Kim Skov	Jensen, Ann-Margret Duus
Christensen, Claus-Richard	Jensen, Christel Møller
Petersen, Leif	Johannessen, Tine Lupnaav
Schwarz, Kirsten Marie	Nielsen, Palle Vest
Skov, Birgitte Henriette	

x

Hansen, Erling Freddy
Hansen, Jens Nordahl
Larsen, Karin
Madsen, Ole Christian
Madsen, Per Boe

y

Andersen, Ulf Brøgger
Hemer, Mette Dickmeis
Kasper, Dorte Maria Kold
Larsen, Susanne Lis
Larsen, Tina Elm
Larsen, Ulla Lunow
Mortensen, Annette
Thamdrup, Mette
Tornøe, Steen

HF-eksamen 1984:

p

Andersen, Bjarne Smidsgård
Andersen, Jytte
Breitenstein, Kit
Bruun, Bitten Elisabeth
Carstensen, Lene
Cederlund, Jannie
Christiansen, Laila
Duus, Henrik
Fischer, Lene
Hansen, Dorte
Hansen, Jessie
Hansen, Lars Reinholt
Jensen, Helle Kirsten
Larsen, Dorte Vikkelsø
Lundberg, René Mikael
Madsen, Charlotte
Madsen, Merle Valbo
Nielsen, Lotte
Nielsen, Michael
Olsen, Klaus Jørgen
Petersen, Charlotte Stig
Pøckel, Eva
Rasmussen, Henning Riis
Svård, Jesper Hartvig
Thorborg, Charlotte

q

Dammegaard, Peter
Hansen, Lone Bjørg
Höglund, Jacqueline Ingeborg
Jakobsen, Lene Maj
Jensen, Ulla
Jørgensen, Jette Lindemann
Knüppel, Charlotte
Larsen, Christina Kjær
Larsen, Hans Karl Konrad
Larsen, Maibrith
Larsen, Yvonne
Lauridsen, Søren Erik
Pedersen, Helle Werner
Petersen, Anna Margrethe
Petersen, Gitte
Petersen, Helene
Rasmussen, Marianne Skov
Schmidt, Tina Marianne
Stok, Berit Bæchmann
Ørum-Nielsen, Mette

Nekrolog

Torsdag den 7.2.1985 blev vores gode ven og klassekammerat Jens pludselig taget fra os. Denne meddelelse vakte stor sorg og smerte hos os alle.

Jens døde af en ondartet form for leukæmi efter en længere sygdomsperiode, der brat satte en stopper for hans ellers så ukuelige livsglæde.

Ved siden af skolearbejdet havde Jens mange interesser. Jens var meget musikinteresseret – ikke mindst i Rockmusik. Desuden var Jens selv en aktiv og dygtig musikudøver og spillede guitar i skolens samspil-orkester. I den alt for korte tid, vi havde Jens iblandt os, spredte han glæde omkring sig og satte kulør på vores dagligdag med den livsglæde og munterhed, han i så høj grad var i besiddelse af. Jens havde altid en opmuntrende bemærkning og et smil parat, hvad der gjorde ham utrolig vellidt af elever såvel som af lærere. Vi vil savne den oplivende virkning, Jens havde på vor klasse, og vil altid mindes ham med glæde.

2.a.

Fag- og klassefordeling 1984-85

- Bache, Oluf, lektor: latin i 1a, 1b, 2aN, 2abcM, 2bN
- Bang, Hans, rektor (tlf. 77 38 33 – 79 73 56):
fransk i 2z, 1PQ
- Brandt, Ingrid, adjunkt (tlf. 77 68 28):
fransk i 1z, 2c, 3b, 3u
samfundsfag i 2bS, 2PQ
- Bruun, Leif, adjunkt (tlf. 78 58 23):
oldtidskundskab i 1a, 1b, 1x, 1y, 1v, 2a, 2z
religion i 2a, 2b, 2y, 2z, 2v, 3a, 3x, 3w, 2p
- Bülow-Olsen, Erik, adjunkt (tlf. 77 11 44):
geografi i 2mS
biologi i 2xzN, 3b, 1p
- Carstensen, Mogens, lektor (tlf. 79 90 64):
historie i 1a, 1z, 2c, 2v
oldtidskundskab i 1z, 2b, 2c, 2v, 2x, 2y
- Christiansen, Anne-Mette, adjunkt (tlf. 77 33 10):
musik i 1a, 2abcM, 2yM, 3sM, 3mM
- Christiansen, Ib Brøkner, adjunkt (tlf. 77 56 00):
dansk i 2a, 3a, 3w
filmkundskab i 2vz, 2by, 3au, 3cwx
- Damslund, Flemming, adjunkt (tlf. 64 80 53):
geografi i 2bS
biologi i 2vyN, 3mS, 3wxyF, 2PQ
- Eskjær, Knud Erik, adjunkt (tlf. 78 53 52):
samfundsfag i 2acS, 3acS, 1q
historie i 3y, 1q
- Farkas, Adam, lektor (tlf. 77 36 17):
matematik i 1a, 3mS
fysik i 1z, 3wxyF
- Garver, Steen, lektor (tlf. 77 26 01): engelsk i 3bS, 2PQ
- Gustafsson, Annie, lektor (tlf. 81 22 98):
geografi i 1b, 3xyN
biologi i 3a, 3c, 3xyN

- Hansen, Hjørdis Wied, adjunkt (tlf. 71 16 18):
 musik i 1b, 1x, 1y, 1z, 1v, 2abc, 2vxz, 3acuw, 3byz, 1p,
 2PQ
- Hansen, Marianne Müller, adjunkt (tlf. 83 25 32):
 fransk i 1v, 2x, 2v
 spansk i 1by, 2y, 3x, 1PQ
- Helweg, Gertrude, adjunkt (tlf. 64 70 54):
 dansk i 2y, 1p
 fransk i 1b, 2by, 3y
- Herler, Lene, adjunkt (tlf. 77 64 69): dansk i 1b, 1y
 fransk i 1a, 2a
- Hovmand, Arnt, lektor (tlf. 73 51 32): dansk i 1a, 2b, 2z
 tysk i 1y, 1q
- Jacobsen, Olaf, lektor (tlf. 77 10 31):
 engelsk i 1z, 2bcN, 1q
- Jacobsen, Ove Frimodt, adjunkt (tlf. 02-40 02 95):
 formning i samtlige klasser
- Jacobsen, Sten, adjunkt (tlf. 01-35 03 58):
 historie i 3c, 2p
 samfundsfag i 2mS, 3bS, 1p
- Jørgensen, Julie Agerbæk, adjunkt (tlf. 77 12 87):
 matematik i 1y, 2c, 2vyN, 2yM, 2PQ
- Kehler, Stephan, lektor (tlf. 76 41 13):
 engelsk i 1b, 2bS, 2bM, 3bcN
 tysk i 2bcN
- Kramer, Bo, adjunkt (tlf. 77 34 15):
 dansk i 3c, 3x, 3z
 dramatik i 2acx, 2byz, 3bcyz
- Kudahl, Edith, adjunkt (tlf. 78 66 84): dansk i 2v
 engelsk i 1v
- Kudahl, Helge, lektor (tlf. 78 66 84): kemi i 2xzF, 2xzN
 fysik i 2xzF
 samfundsfag i 3mS
- Larsen, Benn Søgaard, adjunkt (tlf. 78 67 81):
 kemi i 1x, 1y, 1z, 1v, 2vyF, 2vyN, 2yM, 2PQ

- Larsen, Gustav Arendal, adjunkt (tlf. 77 50 76):
 matematik i 1x, 1b
 fysik i 1x, 3xyN
- Larsen, Henning, lektor (tlf. 77 25 11):
 matematik i 2mS, 3wxyF
 fysik/kemi i 2mS
- Lindmark, Ellen adjunkt (tlf. 01-42 34 06): dansk i 1v, 2x
 idræt i 1b, 1x, 1vz, 2x, 2y, 3b, 1q
- Løvbakke, Jan Offer, adjunkt (tlf. 69 32 72):
 geografi i 2acS, 2xzF, 2vyN, 3bS, 3mS, 3uwzN, 1q
- Maibom, Peter, adjunkt (tlf. 78 69 31):
 fysik i 1v, 2xzN, 2vyF, 3uwzN
- Mortensen, Hans Jørgen Klarskov, adjunkt (tlf. 64 65 82):
 dansk i 1x, 2c, 2q
 engelsk i 3acS, 3bcM
- Nielsen, Anna Marie Degn, adjunkt (tlf. 78 24 28):
 engelsk i 2p
- Nielsen, Jytte, adjunkt (tlf. 77 57 65): geografi i 2vyF, 2yM
 biologi i 3uzF, 3mM, 3uwzN, 1q
- Nissen, Hilde, lektor (tlf. 77 12 20):
 tysk i 2aN, 2sS, 3aN, 3aM, 3abS
- Ovesen, Mogens, adjunkt (tlf. 77 32 46):
 historie i 1x, 2b, 3u
 idræt i 1ab, 1x, 1y, 1v, 2by, 3u
- Rask, Ebbe, adjunkt (tlf. 78 53 60): matematik i 2xzF, 1p
 fysik i 1y, 1PQ
- Resner, Lise Rattenborg, adjunkt (tlf. 77 36 75):
 historie i 1y, 2x, 3a, 3z, 2q
 religion i 2x, 3c, 3z, 2q
- Robinson, Eva, adjunkt (tlf. 77 66 41): fransk i 1y, 3c, 3z
 spansk i 1x, 2b, 3by
- Rose, Poul, lektor (tlf. 77 45 58): matematik i 2a
 fysik i 2vyN, 2yM, 3uzF, 2PQ
- Schink, Jytte, timelærer: idræt i 1a, 2b, 2c, 3a, 3c, 3uz
- Schjørring, Elisabeth, adjunkt (tlf. 78 58 29):
 historie i 1v, 2a, 2z, 3x
 idræt i 1y, 2av, 2z, 3x, 3y, 1p

- Schneider, Ragnhild, adjunkt (tlf. 77 38 00): dansk i 3y, 1p
psykologi i 2PQ
- Schächter, John, adjunkt (tlf. 77 57 40):
matematik i 1v, 2xzN, 3uzF
- Siiger, Niels, adjunkt (tlf. 77 12 87):
matematik i 2xyN, 3mM, 3uwzN, 1q
- Skou, Ole, adjunkt (tlf. 77 62 53): matematik i 1b, 1z, 2vyF
datalære i 2PQ
- Vesterdal, Birgitte, adjunkt (tlf. 77 50 76):
engelsk i 1x, 2acS, 2acM, 1pq, 2q
- Vinten, Kaare, adjunkt (tlf. 77 36 75): dansk i 1z, 3b, 3u
religion i 3b, 3y, 3u
- Weber, Per, adjunkt (tlf. 73 82 20):
geografi i 1a, 2xzN, 3acS, 1p
idræt i 1z, 2x, 2cz, 3by, 1pq
- Wessman, Arne, lektor (tlf. 77 13 23):
historie i 1b, 2y, 3b, 1p
tysk i 2PQ
- Wessman, Elsebeth, lektor (tlf. 77 13 23):
tysk i 1a, 1b, 3bcN, 1p
fransk i 3a
- Westh, Cecil, lektor (tlf. 77 14 31):
engelsk i 1a, 1y, 2aN, 3aN
- Westh, Jytte, adjunkt (tlf. 84 54 15): fransk i 3w, 2PQ
religion i 2c
- Wørmer, Stig, adjunkt (tlf. 64 67 64): historie i 3w
dansk i 2p
idræt i 2av, 3ax, 3z, 3cw, 2PQ

Følgende har i efterårssemesteret 1984 gennemgået kursus i undervisningsfærdighed:

Cand.mag. Mette Gottlieb, dansk (adjunkt Gertrude Helweg, adjunkt Hans Jørgen Klarskov Mortensen) historie (adjunkt Knud Erik Eskjær, adjunkt Lise Resner).

Cand.phil. Søren Juul Nielsen, engelsk (lektor Steen Garver, lektor Stephan Kehler, adjunkt Birgitte Vesterdal).

Cand.mag. Claus Pedersen, historie (lektor Mogens Carstensen, adjunkt Elisabeth Schjørring) spansk (adjunkt Marianne Müller Hansen, adjunkt Eva Kvorning Robinson).

Vikar under timelærer Jytte Schinks orlov:
cand.mag. Hanne Nielsen.

Vikar under adjunkt Jan Løvbakkes sygdom:
cand.scient. Vibeke Marquardsen.

Vikar under lektor Arne Wessmans sygdom:
cand.mag. Jens Henrik Tiemroth.

Vikar under sekretær Birte Dyrlov's sygdom:
Helle Raalund.

Vikar efter lektor Olaf Jacobsens afgang:
adjunkt Allan Røder.

Afsked

Fredag den 26. oktober var lektor *Olaf Jacobsens* sidste skoledag på Vordingborg Gymnasium, hvor han efter et par vikariater andetsteds blev ansat som adjunkt den 1.8.1947.

Den 26. oktober 1984 var en skelsættende dag for Olaf Jacobsen som for skolen efter hans over 37 års gerning her. Han kom til et lille gymnasium, nok så beskedent aflagt. Med sin respekt for gymnasieskolen, dens faglige niveau og dens ideelle sigte var han med til at skaffe Vordingborg Gymnasium anseelse og bekræfte dets eksistensberettigelse. Han forenede pligt, næsten tør saglighed, med talent for at levendegøre omgivelserne. Gang på gang har han fremmet forslag til at gøre de gamle bygninger på Næstvedvej og deres udendørs arealer værd at leve i, opmuntrende at se på, og han kritiserede os, hvis vi ikke viste tilstrækkelig omsorg for grønne områder, for lokalerne og deres udsmykning. Den holdning havde vi udtalt behov for, efterhånden som trængselen i for få og små lokaler fristede til hastigt iværksatte nødløsninger.

Lektor Jacobsens fag er engelsk, tysk og dansk. Efter at vi i 1975 dimitterede vore sidste realister, underviste han kun i engelsk, som han behersker på et niveau, der har fået flere i og uden for skolehuset til at opleve ham som tosproget.

Olaf Jacobsen var skoledag for skoledag optaget af sine elever, snart i mismod, snart i lyssyn, aldrig indifferent, aldrig helt tryk trods årtiernes erfaring, aldrig sindet at lade tiden løse den klasses, det holds problem. Engageret i den enkeltes udvikling og vel var han altid. Herved viste han en udtalt evne for bekymringers plage, kunne om nogen gøre hymner til de små bekymringer og tage forskud på de store: tidens, vor verdens. Men han kunne så, ikke farlig lang tid efter, være lykkeligt befriet for det alt sammen.

Vi ønsker Olaf Jacobsen det lødige otium, der er de bedste udsigter til, at han får. For vi ved, at han er i udvikling, ved at sætte sig nye opgaver. Vi ønsker ham bestandig hurtig befrielse for bekymringers plage, bestandig genfødsel ved det lyssyn, han har glædet også os med.

Hans Bang

Lektor Ejnar Hermansen in memoriam

(6.1.1912-16.11.1984)

I 1978 afsluttede Ejnar Hermansen af helbredsgrunde sin gerning ved Vordingborg Gymnasium. Da han døde i dette skoleår, var vi endnu ganske mange af hans gamle kolleger, som havde grund til eftertænksomhed og erkendelse af det præg, hans lærergeneration satte på den danske gymnasieskole, og hans særegne personlighed i en årrække på Vordingborg Gymnasium.

Ejnar Hermansen var cand. mag. med matematik som hovedfag; fysik, kemi og astronomi som bifag og opnåede ved eksamen den sjældne udmærkelse. De få med det resultat havde i regelen valget mellem universitet og gymnasieskole, i begge tilfælde med udsigt til karriere, betydeligt virkefelt. Ejnar Hermansen valgte gymnasieskolen og inden for den fagligt som menneskeligt at præge sin skole. Efter to år ved Gentofte Statsskole og fem ved Struer Statsskole kom han i 1944 hertil, allerede ved ansættelsen som markant ung lektor, ligesom han i 1958 var blandt de første, der blev lektorer i 26. lønklasse.

Det er ikke få gamle elever, der i dag erkender, hvad de skylder ham, for undervisning på højt fagligt niveau, for ekstra hjælp, når det kneb, for personlig støtte i og uden for timerne. Der findes også dem, der oplevede ham anderledes, forblev på afstand, ikke forstod netop hans egenhed, som bød på barokke påfund og tilsyneladende overgreb. Måske ikke så sært da, at han i tiden omkring ungdomsoprøret måtte se sig angrebet i pressen. Det burde ikke være kommet dertil, det burde have været ordnet inden for huset. Mere end én gammel elev har fortrudt, at de dengang holdt sig tilbage, ikke sluttede sig til den enkelte, der forsvarede ham.

De sære påfund, den provokerende adfærd kendte hans kolleger også. Ved en ikke ukendt mekanisme kan de have været fremkaldt af en oprindelig generthed, men så selvmodsigende det kan forekomme, især af ærbødighed for gymnasieskolen, han var altid betænkt på skolens og på standens værdighed, indadtil som udadtil, var en årrække medlem af Dansk Magisterforenings styrelse, en længere årrække lærerrådsformand. Det gælder mangan kollega, at han stod bi, når de var i vanskeligheder, hans hjælpsomhed var da ubegrænset i tid og omfang. Hvad han aftalte og lovede i enrum, holdt han ubrydeligt.

Gamle elever har for mig beskrevet, hvorledes han sammen med sin hustru Inger prægede skolen, »og det var nu ikke for det dårlige«, som en af dem sagde. For så vidt årene 1972-78 angår, tilslutter jeg mig vurderingen.

Hans Bang

Nyttige oplysninger

Amtskommunen yder befordringsgodtgørelse til gymnasieelever og HF-kursister.

Elever, som 1) bor i Storstrøms Amtskommune og
2) har over 11 km mellem hjem og skole
kan afhente ansøgningsskemaer til offentlig befordring på kontoret.

Ansøgningsskemaerne afleveres i udfyldt stand til det pågældende trafikelskab.

Ansøgningsskemaer til skolekort, hvortil der ydes en vis rabat, kan afhentes på kontoret.

Ansøgningsskemaer til brug ved benyttelse af eget befordringsmiddel vil på begæring blive udleveret af skolen (kontoret). Disse skemaer afleveres i udfyldt stand på skolen.

Opmærksomheden henledes på:

- at ansøgningsskemaet (i 4 eksemplarer = 1 sæt) afvises, såfremt det ikke er korrekt og tydeligt udfyldt (alle punkter) i rubrikken »udfyldes af ansøgeren«,
- at det udstedte frikort tilbagekaldes, såfremt det er udstedt på grundlag af urigtige oplysninger, og at eleven eventuelt vil blive afkrævet betaling herfor,
- at frikortet er at betragte som en »værdigenstand«, der ikke blot smides væk, såfremt det ikke længere benyttes for det tidspunkt, i hvilket det er udstedt, men straks afleveres til skole/trafikelskabet eller amtskommunen,
- at man ved tab af frikort retter henvendelse til STS, Parkvej 37, 4800 Nykøbing F, med anmodning om at få udstedt et duplikatkort. Nyt pasfoto + 27 kr. skal vedlægges,
- at STS ikke erstatter billetter, der er købt i perioden fra bortkomsten af frikortet og til nyt kort er udstedt.

Studiekort

udleveres på forlangende på kontoret. Kortet vil kunne fungere som legitimation og kan anvendes ved DIS-rejser og lignende.

Adresseforandring

skal omgående meldes til kontoret.

Skemaændringer

på grund af læreres fravær meddeles på opslagstavlen ved kontoret.

Hver klasse får ved skoleårets begyndelse udleveret klasselister med telefonnumre. Disse lister fungerer som telefonkæder, således at den første på listen modtager besked om evt. aflysninger af den følgende dags 1. time.

Glemte sager

findes i en kasse i garderoben. Værdigenstande indleveres på pedelkontoret.

Biblioteket

Biblioteket er åbent fra 8.30 til 14.30 hver skoledag.

Her findes næsten alle gymnasiets bøger, såvel faglitteratur som skønlitteratur. Ved udlån skal låneseddel udfyldes. Den røde seddel (mærket »Følgeseddel«) skal forblive i bogen, mens de to andre afleveres til bibliotekaren. Lånetid en måned. Bøger, der ikke er til hjemlån, er mærket »IKKE TIL HJEMPLÅN«. Lånereglerne gælder også for bøger i depot og i studierum.

Bibliotekets læsepladser kan også bruges i forbindelse med gruppearbejde og i forbindelse med mellemtimer.

Der må ikke spises eller drikkes i biblioteket, ligesom rygning ikke er tilladt. Man bedes i øvrigt om kun at føre dæmpet samtale af hensyn til bibliotekets øvrige brugere.

Bo Kramer og Jan Løvbakke

Mødepligt

Både i gymnasiet og på HF-kursus er der mødepligt. Hertil kommer, at aflevering af skriftlige opgaver hører med til mødepligten og omfattes af gældende bestemmelser herom. Forsømmelighed med afleveringen sidestilles således principielt med forsømmelse af undervisningen. For elever, der er fyldt 18 år, gælder, at de selv kan udfærdige og underskrive en forsømmelsesseddel, der afleveres personligt på kontoret. For elever under 18 år gælder, at forsømmelsessedler skal være underskrevet af hjemmet.

I henhold til skrivelse af 23. sept. 1975 fra Direktoratet for Gymnasieskolerne og HF vil vi også i skoleåret 1985-86 oprette mødepligtsnævn. Om dets arbejde se side 11.

Efter den anden advarsel er mødepligtsnævnet ude af billedet, således at rektor ene afgør, om indstilling til bortvisning fra eksamen skal forelægges for Lærerforsamlingen og Direktoratet.

Opmærksomheden henledes på, at advarsler på grund af forsømmelighed med aflevering af skriftlige arbejder ikke sker i samarbejde med mødepligtsnævnet, men straks og direkte gives af rektor.

Forsømmelser, der strækker sig ud over en uge, meddeles, ligesom alvorlig sygdom og hospitalsindlæggelse, snarest muligt telefonisk eller pr. brev til skolen.

Anmodning om begrænset fritagelse for undervisningen (specialkonsultationer o.l.) fremsættes personligt til rektor, så vidt muligt senest dagen før fritagelsen ønskes.

Tilladelse til at forsømme en enkelt dag af andre grunde end sygdom (f.eks. højtidelige familiefester, andre ekstraordinære begivenheder) indhentes ligeledes personligt hos rektor og i god tid før den ønskede fritagelse.

Økonomiske støttemuligheder for gymnasieelever:

Ungdomsydelse: Denne kan kun gives til elever under 18 år og skal søges i den kommune, hvor man har bopæl. Ydelsens størrelse varierer fra kommune til kommune.

Følgende gælder for Vordingborg Kommune:

Beregningsgrundlaget er socialindkomsten for 1985.

Ydelsens størrelse afhænger af forældrenes indkomst og af barnets indkomst.

Forældres indkomst:

Under 115.000 kr. max. 2.350 kr. pr. kvartal

Dette aftrappes gradvist indtil 165.000 kr., hvor der ikke kan opnås ungdomsydelse.

Barnets indkomst:

Under 7.000 kr. max. 2.350 kr. pr. kvartal

Dette aftrappes gradvist indtil 20.000 kr.

Statens Uddannelsesstøtte: (SU) Regler for støtteåret 1985/86

Støtte kan kun tildeles elever, der er over 18 år.

Ansøgningsskemaer fås på skolen.

Ansøgeren skal være studieaktiv og studieeget.

Støtten tildeles efter ansøgerens og forældrenes indkomst.

Forældrenes økonomiske forhold:

Støtten beregnes ud fra SU-forældreindkomst:

SU-forældreindkomst = socialindkomst 1986 ÷ fradrag for søskende under 18 år eller søskende mellem 18-22 år under uddannelse (16.600 kr. pr. barn).

Ansøgerens økonomiske forhold:

Indtægt i støtteåret (incl. stipendium) må ikke overstige 53.700 kr. 75 % af formuen, der overstiger 41.700 kr., tillægges indtægten.

Stipendiets størrelse for 18-21 årige:

SU-forældreindkomst	hjemmeboende	udeboende
156.400	15.300	25.100
256.200	0	0

Statslån: Alle, der efter gældende regler kan modtage stipendium, er berettiget til et statslån på 50 % af stipendiebeløbet. Forrentningen sker i studietiden med 3 % under diskontoen og efter studietiden med 1 % over diskontoen.

Statsgaranterede studielån:

Betingelser: som til statens uddannelsesstøtte undtagen de økonomiske. Max. lånebeløb incl. SU-stipendium og statslån 37.900 kr.

Vigtigt

Lånene forrentes i studietiden, renterne tillægges gældsposten. Efter endt studietid kan tilbagebetaling af studiegæld udgøre en meget alvorlig økonomisk belastning.

Enlige forsørgere til børn på 17 år kan efter ansøgning få tilkendt dobbelt personfradrag. Henvendelse til skattevæsnet.

Ferier 1985-86

For skoleåret 1985-86 er fastsat følgende ferier (de nævnte dage medregnet):

1985:

Sommerferie: (mandag den 24. juni) til tirsdag den 6. august.

Efterårsferie: mandag den 14. oktober til fredag den 18. oktober.

Juleferie: mandag den 23. december

1986:

til fredag den 3. januar.

Vinterferie: mandag den 10. februar til fredag den 14. februar.

Påskeferie: mandag den 24. marts til tirsdag den 1. april.

St. Bededag: fredag den 25. april.

Kristi Himmelfartsdag: torsdag den 8. maj.

Pinseferie: mandag den 19. maj.

Grundlovsdag: onsdag den 5. juni.

Sommerferie: mandag den 23. juni.

Hertil kommer de lørdage samt søn- og helligdage, der ikke er omfattet af ovenstående.

Ferieplanen kan ikke fraviges.

Årsafslutning

Årsafslutning 1985 finder sted lørdag den 22. juni kl. 9.15 i Idrætshallen. Alle elever skal deltage. Forældre og andre, der er interesserede i skolens arbejde, indbydes til at overvære eksaminer og afslutningshøjtideligheden.

Det nye skoleår begynder onsdag den 7. august kl. 9.00.

Årsafslutning 1986 finder sted lørdag den 21. juni kl. 9.15.