



# Danskernes Historie Online

Danske Slægtsforskeres Bibliotek

## Dette værk er downloadet fra Danskernes Historie Online

**Danskernes Historie Online** er Danmarks største digitaliseringsprojekt af litteratur inden for emner som personalhistorie, lokalhistorie og slægtsforskning. Biblioteket hører under den almennyttige forening Danske Slægtsforskere. Vi bevarer vores fælles kulturarv, digitaliserer den og stiller den til rådighed for alle interesserede.

### Støt vores arbejde – Bliv sponsor

Som sponsor i biblioteket opnår du en række fordele. Læs mere om fordele og sponsorat her: <https://slaegtsbibliotek.dk/sponsorat>

### Ophavsret

Biblioteket indeholder værker både med og uden ophavsret. For værker, som er omfattet af ophavsret, må PDF-filen kun benyttes til personligt brug.

### Links

Slægtsforskeres Bibliotek: <https://slaegtsbibliotek.dk>

Danske Slægtsforskere: <https://slaegt.dk>



**VORDINGBORG  
GYMNASIUM  
1986**

Lene Holw

DANSK SKOLEMUSEUM  
Rådhusstræde 6  
DK-1466 København K

# Vordingborg Gymnasium

1986

TRÆFFETIDER

*Skolens adresse:*

*Chr. Richardtsvej 45, 4760 Vordingborg*

*Telefoner:*

Rektors kontor (03) 77 18 36

Inspektorkontor (03) 77 18 36

Studievejlederkontor (03) 77 18 36

Lærerværelse (03) 77 26 17

Pedel, privat (03) 77 37 91

Elevtelefon (03) 77 06 14

*Studievejledere:*

Lektor Erik Bülow-Olsen

Lektor Steen Garver

Adjunkt Ragnhild Schneider

Adjunkt Niels Siiger

*Lærerrådet:* formandsskab

Lektor Steen Garver

Adjunkt Hans Jørgen Klarskov Mortensen

Lektor Ebbe Rask

*Træffetider:*

Kontoret er åbent mandag-fredag kl. 8,00-14,00

Rektor træffes alle skoledage kl. 12,00-13,00 (undtagen onsdag)  
samt efter aftale.

Pedellen træffes på sit kontor kl. 11,00-12,00 alle skoledage  
tlf. (03) 77 18 36

I juli måned modtages kun skriftlige henvendelser

REDAKTION

Hans Bang

Ib Brøkner Christiansen

Lise Mardrup

Jarl Oxlund

Kaare Vinten

# Indhold

Til vore nye elever	4
Velkommen	6
Vordingborg Gymnasium	7
Skolens styrelse	9
Vedr. valg til skolens styrende udvalg	17
Skolens administration	18
Studievejledning	22
Legater	23
Eleverne	25
Mindeord	33
Eksaminer	34
Fag- og klassefordeling 1985-86	39
Vordingborg Gymnasiums 50 års jubilæum	46
Aktiviteter	47
Fredagsbiffen	50
Frivillig undervisning	51
Temadage	52
Dramatik i gymnasiet	53
Gymnasiets dataanlæg	55
Nyttige oplysninger	56
Økonomiske støttemuligheder	58
Mødepligt	60
Bogudlån	61
Ferier	62
Årsafslutning	63
Plan over gymnasiet: Omslagets inderside	



# Til vore nye elever 1986-87

Tirsdag den 5. august 1986 er I ganske mange, der møder på Vordingborg Gymnasium for at gå ind i en gymnasial uddannelse. Det kunne se ud som en god og enkel motivation. Så enkelt er det imidlertid ikke, og det ved både I og vi. For I er utrygge og problemfyldte, og selv om vi hver august glæder os og er fulde af god vilje, har vi dog viden om de vanskeligheder, bl.a. sociale og økonomiske, nogle af jer vil støde på, og de er ikke taget af gennem de seneste år.

Skal I erkende og imødegå en krise i forløbet, må I ikke på forhånd lade jer fange ind af massemediernes massive gengivelse af prognoser af jeres situation hen i halvfemserne. Prognoserne er dog ikke andet end mere eller mindre kvalificerede spådomme om fremtiden, og årtiers erfaringer viser, at de hurtigt kan miste deres gyldighed. Som eksempel kan jeg nævne, at det i 1985-86 i vort amts sydlige del ret uventet viste sig at være næsten umuligt at skaffe kvalificerede vikarer i folkeskolen, og det, selv om vore elever endnu i 1985 fik at vide, hvor stor arbejdsløsheden blandt folkeskolelærere var og ville blive. Eksemplet er ikke så enestående endda.

De nævnte spådomme bør derfor ikke fordærve jeres år her. Hold jer spåfolk og vismænd fra livet. Sæt ind på at gennemføre her, yd jeres bedste og oplev, at den indsats giver selvtillid. I kan endda hver på sit område, i det ene eller det andet fag, have held til at blive kloge på noget, fordi I er gået ind for det og kommet til at holde af det. Indsigt giver i sig selv et engagement.

Forhåbentlig opdager I hurtigt, at ansvaret for, hvad I får ud af at gå her, er jeres eget, og at det ansvar rækker videre end til jeres eget resultat, at det omfatter alle andre i det

store hus. I kan ikke bare være jer selv nok. Enhver af jeres handlinger, enhver bemærkning kan have opmuntrende eller nedslående virkning på de andre i klassen, på de andre i huset.

Der er et samarbejde ud over klassens, som er værd at fremhæve, samarbejdet i udvalg, råd og arbejdsgrupper. Enkelte af jer vil komme til at yde meget i fællesudvalg, skoleråd, elevråd, stipendienævn, kunstudvalg, pædagogisk udvalg, økonomisk udvalg. Lad dem ikke føle sig forladt – ingen af jer må være uinteresseret i, hvad der foregår i de enkelte udvalg og råd.

Velkommen til de mange hverdage, til at finde sammen om fælles problemer, fra de praktiske til dem, der angår vore holdninger.

*Hans Bang*



# Velkommen

Verden er fuld af oplevelser, som kan føje glæde og tristed til vores verdener. Når du nu skal opleve to eller tre års skolegang på Vordingborg Gymnasium, så er det vigtigt, at du (*helst fra starten*) vælger at give glæden plads. Du skal dele omgivelser med vældig mange, der er i den samme aldersgruppe som du selv. Dette er en fantastisk chance for dig, du vil kunne prøve dine holdninger, dine følelser og din omgængelighed af, du vil kunne lære en masse. I den forbindelse må du ikke glemme dit ansvar over for dine kammerater, du må ofte begrænse din egen lyst til udskejelser og forstå, at du er en del af en helhed, og at dine handlinger *langt fra kun* angår dig selv. Du bør møde op med en positiv indstilling og forsøge at være imødekommende, tolerant og forstående især over for de kammerater og lærere, hvis synspunkter du ikke kan dele. På den led vil du garanteret få det største udbytte af din gymnasietid. Du må åbne for førnævnte sider af din personlighed og omvendt undgå at blive låst fast i en syg overbevisning om, at karakterræs er den eneste vej til lykke. Du må lade dine varme følelser få luft, så du kan blive en del af en behagelig atmosfære.

Alle dine geniale eller kværlantiske idéer kan du få afløb for i skolens styrende råd og udvalg – elevrådet ikke mindst. Husk, at elevrådet er dit redskab, der kan bruges til at bedre klimaet i det drivhus, som gymnasiet er.

Det er vigtigt for alle, lærere og elever såvel som rektor, at utilfredshed ryddes af vejen, for surhed virker hæmmende på vækstbetingelserne i vores drivhus, og alle vi elever skulle jo gerne kunne nå at spire, inden vi skal ud i verden og sætte blomst.

I ønsket om nogle udbytterige år, såvel på det personlige – som på det faglige plan: Velkommen til Vordingborg Gymnasium.

*Jarl Oxlund 3vS*

# Vordingborg Gymnasium

## NYERE HISTORIE

I 1935 oprettede realskolebestyrer D. Kjærum, seminariefors­tan­der Niels Jul og cand. mag. Jens Simon med økonomisk støtte af Vordingborg Kommune et artiumkursus, der på 3 år førte til studentereksamen. Fra begyndelsen af skoleåret 1938-39 oprettedes det kommunale gymnasium med Jens Simon som rektor. I skrivelse af januar 1973 godkendte undervisningsministeriet, at der ved gymnasiet oprettedes en HF-afdeling. Fra den 1.4.73 ejes og drives Vordingborg Gymnasium af Storstrøms Amtskommune.

## NUVÆRENDE OPBYGNING

Skolen omfatter i skoleåret 1985-86 følgende klasser: 7 3g-klasser (tre sproglige og fire matematiske klasser), 6 2g-klasser (to sproglige, fire matematiske), 5 1g-klasser (to sproglige, tre matematiske), to 2.HF-klasser og to 1.HF-klasser.

I skoleåret 1986-87 vil skolen omfatte følgende afdelinger:

### *Gymnasieafdelingen*

hvor undervisningen gives på to linier, der på tre år fører frem til studentereksamen:

Sproglig linie (s) – Matematik linie (m)

Elever i 1g, både sproglige og matematikere, kan vælge mellem fransk og spansk, elever på matematik linie tillige mellem engelsk og tysk (der afsluttes med studentereksamen efter 1g). Valget sker samtidig med optagelse i 1g.

Efter 1g kan eleverne vælge mellem forskellige grene, af hvilke Vordingborg Gymnasium hidtil har kunnet tilbyde seks:

Nysproglig gren (sN)  
Matematisk-fysisk gren (mF)  
Musiksproglig gren (sM)  
Naturfaglig gren (mN)  
Samfundsfaglige grene (sS og mS)  
Musikmatematisk gren (mM)

### *HF-afdelingen*

der på to år fører frem til højere forberedelseksamen. Det karakteristiske for HF-tilbudet består bl.a. i, at undervisningen gives i fællesfag og tilvalgsfag.

Ifølge gældende bekendtgørelse er fællesfagene: dansk, religion, historie, biologi, geografi, matematik, engelsk, tysk, samfundsfag, musik *eller* formning *eller*, som forsøg, dramatik; idræt.

Ud over fællesfagene skal den enkelte elev efter eget valg i overensstemmelse med evner, interesser og sigte med uddannelsen sammensætte et antal tilvalgsfag til mindst 20 point.

Tilvalgsfag er: udvidet biologi (8), udvidet matematik (12), udvidet engelsk (7), udvidet tysk (10), udvidet samfundsfag (6), udvidet musik (8), udvidet formning (8), udvidet idræt (8), fransk eller andet 3. fremmedsprog; her på skolen spansk (11), fysik (14), kemi (10), psykologi (6), datalære (8).

Eksamen aflægges i alle fællesfag samt i de valgte tilvalgsfag.

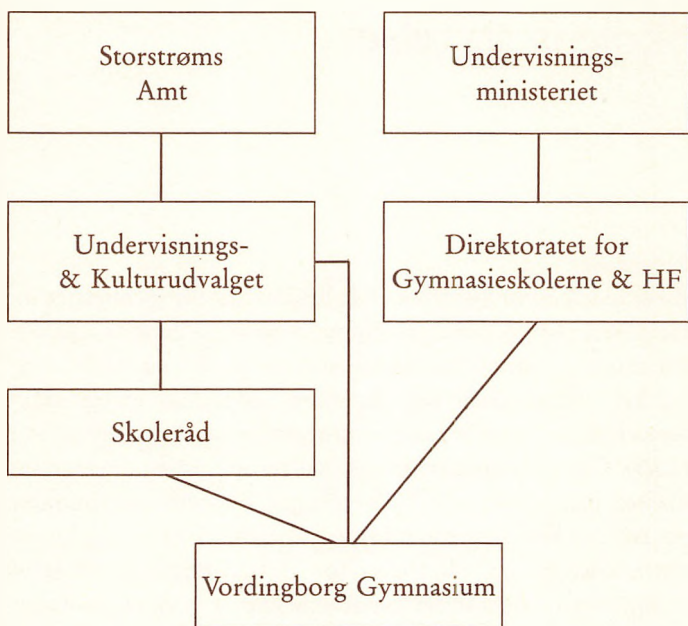
Vordingborg Uddannelsescenter rummer Vordingborg Gymnasium, Vordingborg Handelsskole og Vordingborg Teater.

# Skolens styrelse

## *Elevrådet*

Elevrådet på vor skole er et fælleselevråd for gymnasiet og HF. Dets struktur er i princippet baseret på det, man kalder det repræsentative demokratis styreform. Til elevrådet vælger hver klasse straks ved skoleårets begyndelse én elevrådsrepræsentant (kun elevrådsrepræsentanten har stemmeret i rådet). Elevrådsrepræsentanten har til opgave at varetage sin klasses interesser, dvs. at fremlægge klassens synspunkter og arbejde for en gennemførelse af disse. Det er vigtigt, at repræsentanten jævnligt over for klassen refererer fra elevrådsmøderne, debatterer eventuelle emner godt og grundigt igennem og i øvrigt holder øjnene åbne. Elevrådet holder møde hver onsdag i spisefrikvarteret i rådets eget lokale. På det første konstituerende møde efter sommerferien vælges et sekretariat, der fungerer som rådets administrative apparat. Sekretariatet har ansvaret for alle praktiske organisatoriske anliggender, såsom ajourføring af arkiv og informationstavle, trykning af relevante mødepapirer, den løbende forbindelse til skolens administration, varetagelse af almindelige meddelelsesvirksomhed og en mængde andre opgaver. Sekretariatet består af 6 gymnasieelever – 2 fra hver årgang, 2 HF-elever – 1 fra hver årgang. 8 personer i alt. Dagsorden til elevrådsmødet onsdag udformer sekretariatet om mandagen i spisefrikvarteret. Har man punkter til dagsordenen, skal man blot henvende sig til et sekretariatsmedlem. Derudover er alle selvfølgelig velkomne til at deltage i elevrådsmøderne.

Elevrådet drøfter jævnligt sin arbejdsmåde, således arbejder elevrådet i foråret 1986 med en række forslag til vedtægtsændringer, som evt. kan ændre forretningsgangen.



*Figur 1: Den eksterne styring af Vordingborg Gymnasium.*

Det vides på nuværende tidspunkt ikke, hvilke ændringer der bliver aktuelle.

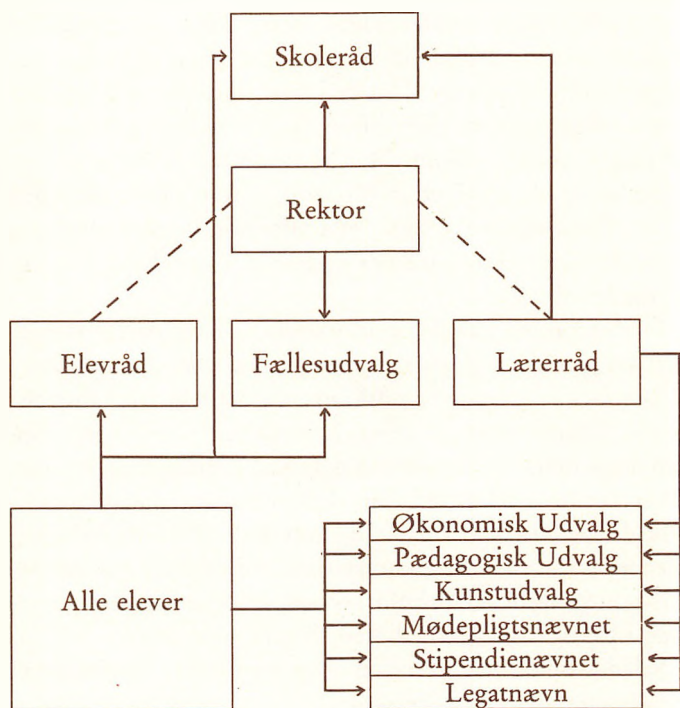
Lad os se nærmere på, hvorledes vores gymnasium egentlig styres. Her vil vi skelne mellem den eksterne og interne styring af gymnasiet.

Undervisningsministeriet varetager gennem Direktoratet det centrale pædagogiske tilsyn med gymnasiets undervisning. Som amts-gymnasium er Vordingborg Gymnasium imidlertid også underlagt Storstrøms Amt. Amtet træffer afgørelse med hensyn til ansættelser, byggeri, bevillinger, m.v. Noget forenklet kan man sige, at Undervisningsministeriet udformer specifikke retningslinjer for undervisning-

gens indhold, mens amtskommunen har til opgave at sikre gymnasiets materielle, økonomiske forhold.

Udover at illustrere den interne styring af gymnasiet viser figur 2 også, hvorledes medlemmerne af de 7 styrende udvalg vælges.

Som det fremgår, vælger såvel elever som lærere (separat) ved direkte valg de personer, der for en et-årig periode skal have sæde i udvalgene. Af disse nævn, råd og udvalg besid-



Vælger medlemmer til: ———>

Rektors daglige kontakt: - - - -

Figur 2: Den interne styring af Vordingborg Gymnasium.



der Skolerådet og Fællesudvalget højeste kompetence. Herom kan der læses nærmere i den efterfølgende beskrivelse af hvert udvalgs arbejdsopgaver og ansvarsområder.

Gennem det repræsentative demokrati repræsenterer elevrådet alle skolens elever

a) indadtil over for rektor og lærerråd

og

b) udadtil over for eksterne myndigheder og offentligheden.

Ved kontinuerlig varetagelse af disse funktioner er elevrådet nu blevet en veletableret institution på vores skole. Men videreudviklingen af elevrådets organisation og effektivitet skal fortsætte i de kommende år. Rådet må stille sig selv højere kvalitative krav. Det er i den forbindelse tvingende nødvendigt, at langt flere elever får større indsigt i skolens styremæssige forhold. Man skal fuldtud kende sine rettigheder og pligter. Den indflydelse, vi som elever kan opnå i det administrative system, er i allerhøjeste grad afhængig af vores *egen* aktive indsats i elevråd og i skolens andre styrende udvalg.

Det er ganske enkelt op til os selv at udfylde elevdemokratiets juridisk sikrede rammer. Vi skal *ville* indflydelse.

Det faglige arbejde er tidskrævende – tillige ofte anstrengende. Men det giver til gengæld værdifulde erfaringer, som den almindelige undervisning ikke kan bibringe, og fremfor alt er det også ud af sådanne aktiviteter, at fællesskab, samarbejde og venskab opstår og udvikles. Med et livligere, bredere engagement og entusiastisk indlevelse i gymnasiets forskellige aktuelle forhold styrkes elevens sunde tilknytning til – og samhørighed med sit uddannelsessted.

Således opnås større trivsel – og med større trivsel får vi på alle områder en bedre skole.

### *Lærerrådet*

Lærerrådet består af alle skolens fastansatte lærere. Til dets møder er der adgang for elevrådsrepræsentanter i forbindelse med drøftelse af de sager, der ikke endeligt kan afgøres i



Fællesudvalget, eller som ikke er af rent personlig karakter. Rådet skal høres eller afgive indstilling vedrørende en lang række emner, f.eks. fagkombinationer for nye lærere, fag- og timefordeling for fastansatte lærere, økonomiske forhold, ferier, omfang af prøver og ekskursioner etc. Lærer-rådet vælger selv de lærerrepræsentanter, der skal sidde i skolens styrende udvalg.

### *Skolerådet*

Skolerådet er forbindelsesled mellem gymnasiet og Storstrøms Amt (se figur 1). Rådet kan afgive udtalelser og stille forslag til Amtsrådet om alle spørgsmål, der vedrører skolen. Skolerådet er – jævnfør skolestyrelsesloven – et lovpligtigt organ, der indgår i det administrative system, og skal ved behandling af foreliggende ansøgninger om skolebyggeri, økonomiske bevillinger m.v. videregive sin indstilling til de amtskommunale myndigheder. Udover at varetage disse vigtige rådgivende funktioner har rådet også andre opgaver, der har betydning for skolens dagligdag. Til eksempel kan nævnes, at amtets Undervisnings- og Kulturudvalg – for så vidt angår afgørelse vedrørende ferie- og fridage – har uddelegeret beslutningskompetencen herom, således at Skolerådet selv fastsætter gymnasiets ferieplan. Rådet har i øvrigt besluttet at medtage vinterferie i ferieplanen for skoleåret 1986/87.

Skolerådet består af:

- Rektor
- 1 medlem valgt af amtsrådet
- 2 forældre
- 2 lærere
- 1 gymnasieelev
- 1 HF-elev
- 1 repræsentant for det tekniske og administrative personale.

### *Fællesudvalget*

Fællesudvalget er også et lovpligtigt organ og har besluttende myndighed på flere områder. I en konkret sag fås lærer- og elevrådets indstilling, hvorefter man beslutter sig i Fællesudvalget. Udvalget beskæftiger sig bl.a. med den kommende ferieplan og fællestimer. Elevrådet vil i begyndelsen af skoleåret foranstalte en afstemning om valg af fællestimer for resten af året.

Fællesudvalget består af:

- Rektor
- 4 lærere
- 3 gymnasieelever
- 1 HF-elev

### *Økonomisk udvalg*

Økonomisk udvalg beskæftiger sig hovedsagelig med fordeling af penge til de forskellige fag.

Derudover lægger udvalget budget og tager sig af ansøgninger om specielle ting, der falder uden for de enkelte fags områder. Udvalget er en vordingborgsk opfindelse.

Økonomisk udvalg består af:

- Rektor
- 6 lærere
- 2 gymnasieelever
- 1 HF-elev

### *Pædagogisk udvalg*

Udvalget fungerer principielt som pædagogisk inspirator for skolens leder. Blandt sine mangfoldige opgaver har Pædagogisk udvalg ansvaret for tilrettelæggelsen og afviklingen af introduktionsdagene for 1g og 1HF klasserne. Introduktionen af de nye 1g og 1HF-elever foregår i de første 3-4 dage af skoleåret i august måned. Formålet med introduktionen er at gøre indførelsen til gymnasiet så smertefri som muligt. Man vil her lære sine nye klassekammerater nærme-

re at kende gennem nogle uhøjtidelige lege og øvelser. Som ny elev vil man formentlig have et væld af rent praktiske spørgsmål, der i løbet af introduktionsdagene vil blive besvaret, ligesom ens stedsans i bygningskomplekset VUC's mange retlinjede gange og korridorer vil styrkes betydeligt! Endelig får man en kort indføring i studieteknik. Nogle nuværende 1g'ere og 1HF'ere vil fungere som instruktører for de nye klasser, da disse har dette års introduktion i frisk erindring.

Pædagogisk udvalg står også for morgensamlingerne: Et ugentligt meddelelses-, underholdnings- og debatforum, som er åbent for alle lærere og elever.

Udvalget er åbent for alle interesserede.

Pædagogisk udvalg består af:

4 lærere

3 gymnasieelever

2 HF-elever

### *Kunstudvalget*

Kunstudvalget arrangerer udstillinger med og indkøber værker af udstillende kunstnere. Udvalget er særdeles interesseret i at udstille arbejder fra gymnasiets stedlige ungdom. Der er i høj grad behov for lidt farve og liv i vores store hus, hvor hundredvis af mennesker har deres daglige færden.

Kunstudvalget består af:

4 lærere

2 gymnasieelever

2 HF-elever

### *Mødepligtsnævnet*

På skolens kontor foregår der en opstilling af forsømmelser ca. en gang om måneden. Der skønnes, hvorvidt en eller flere elever har et så stort antal fraværstimer eller dage, at det kan blive betænkeligt fremover. Den eller disse elever kan, når de har fået en mundtlig advarsel, enten henvende

sig til rektor eller Mødepligtsnævnet. Såfremt eleven vælger den sidste mulighed, vurderer nævnet, om advarslen er rimelig, eller om det store fravær kan være så velbegrundet, at advarslen bør trækkes tilbage. Hvis nævnet ønsker at trække advarslen, bliver ønsket stort set altid respekteret, selv om rektor formelt har det sidste ord.

Mødepligtsnævnet består af:

- 2 lærere
- 3 gymnasieelever
- 2 HF-elever

#### *Stipendienævnet*

Nævnets hovedfunktion er at rette ansøgninger til Statens Uddannelsesstøtte, idet et forkert udfyldt skema kan bevirke ret stor forsinkelse i udbetalingen af stipendium og/eller statsgaranterede lån. Nævnets anden funktion er at vejlede med hensyn til udfyldningen af skemaerne, hvor særlige forhold gør sig gældende.

Stipendienævnet består af:

- Rektor
- 1 skolesekretær
- 2 lærere
- 2 gymnasieelever
- 2 HF-elever

#### *Legatnævnet*

Som noget nyt oprettes der et legatnævn i skoleåret 1986/87. Nævnet bestyrer Jens Simons mindelegat (1935-1985), det tildeler portioner til elever, som nævnet skønner, er kommet i en uforskyldt trangssituation.

Legatnævnet består af:

- Rektor
- 1 lærer
- 1 gymnasie- eller HF-elev.

# Vedrørende valg til skolens styrende udvalg

Ved skoleårets begyndelse skal der ved *direkte* valg vælges nye medlemmer til skolens styrende udvalg. Det drejer sig om Skolerådet, Fællesudvalget, Økonomisk udvalg, Pædagogisk udvalg, Kunstudvalget, Mødepligtsnævnet, Stipendienævnet og som noget nyt, legatnævnet, der ikke er noget egentligt styrende udvalg.

En nærmere beskrivelse af hvert enkelt udvalgs sammensætning og kompetenceområder står at læse i det foregående afsnit. I tilknytning til introduktionsdagene informeres der uddybende om udvalgenes arbejde. Valget afvikles som fællestimearrangement i idrætshallen og organiseres af elevrådets sekretariat.

Det skal understreges, at man som ny elev her på skolen bestemt ikke skal være bange for at stille op til valget. De nye elever, der har almen interesse for det faglige arbejde, kan ligesåvel engagere sig så tidligt som overhovedet muligt. Det er vigtigt, at nye elever hurtigt indarbejdes i systemet, således at kontinuiteten i elevråds- og udvalgsarbejdet opretholdes.

*Jarl Oxlund 3vS*

# Skolens administration

## *Skolerådet*

*Valgt af og blandt skolens forældrereds:*

Lærer Hanne Nygaard

Lærer Karen Johansson

*Valgt af amtsrådet blandt dets medlemmer:*

Amtsrådsmedlem Knud Larsen

## *Medlemmer fra skolen:*

Rektor Hans Bang

Lektor Steen Garver

Adjunkt Knud Erik Eskjær

Pedel Henning Jørgensen

Jarl Oxlund, 3v

Annitta Pedersen, 2p

## *Lærerråd*

Formandskab:

lektor Sten Garver

adjunkt Hans J. Klarskov Mortensen

lektor Ebbe Rask

Sekretær: adjunkt Allan Røder

I rådets møder deltager følgende elever:

Troels Degn Johansson, 3x

Marianne Skytte Hansen, 2b

## *Elevråd, gymnasiet og HF*

Bolette Byager, 3z    kontaktperson til rektor

Roar Pedersen, 2v    kasserer

## *Sekretariat:*

1g.: Charlotte Larsen, 1a

Joel Guttmann, 1y

2g.: Malene Bryde Jacobsen, 2y

Claus Hassing, 2x

3g.: Jane Riemann Drøschler, 3b

Jarl Oxlund, 3v

1HF.: Christina Stjärnquist, 1p

2HF.: Annitta Pedersen, 2p

## SKOLENS UDVALG

### *Fællesudvalget:*

Rektor Hans Bang  
Adjunkt Hjørdis Wied Hansen  
Adjunkt Jan Løvbakke  
Adjunkt Lene Herler  
Lektor Ebbe Rask  
Pernille Sværd, 2b  
Henriette Krogh Petersen, 1b  
Thomas Holm Jørgensen, 3b  
Kasper Luffe, 1q

### *Økonomisk udvalg:*

Rektor Hans Bang  
Adjunkt Ib Brøkner Christiansen  
Lektor Steen Garver  
Adjunkt Hans Jørgen Klarskov Mortensen  
Lektor Ebbe Rask  
Lektor Benn Søgaard Larsen  
Adjunkt John Schächter  
Søren Hornbæk Svendsen, 3z  
Kirsten Moldt Jacobsen, 2y

### *Pædagogisk udvalg:*

Lektor Mogens Carstensen  
Adjunkt Jytte Nielsen  
Adjunkt Knud Erik Eskjær  
Lektor Benn Søgaard Larsen  
Troels Degn Johansson, 3x  
Lotte Helene Grostøl Andresen, 2b  
Rikke Karen Pagh, 2b  
Kasper Luffe, 1q  
Hanne Kristensen, 1p

### *Kunstudvalget:*

Lektor Adam Farkas  
Adjunkt Lene Herler  
Adjunkt Bo Kramer  
Kunstpædagog Ole Gjerløv  
Søren Hornbæk Svendsen, 3z  
Mai Sørensen, 2a  
Linda Damsted Larsen, 1q  
Britt Skov Bagge Petersen, 1q



*Mødepligtnevnet:*

Lektor Edith Kudahl  
Adjunkt Lene Herler  
Henrik Poulsen, 3z  
Gert Kai Vilhelmsen, 2z  
Søren Hornbæk Svendsen, 3z  
Annitta Pedersen, 2p  
Christina Stjärnqvist, 1p

*Stipendienævnet:*

Rektor Hans Bang  
Lektor Steen Garver  
Lektor Erik Bülow-Olsen  
Lise Mardrup  
Jarl Oxlund, 3v  
Gert Kai Vilhelmsen, 2z  
Christina Stjärnqvist, 1p  
Majbritt Vastila, 1p

De særlige opgaver i forbindelse med skolens administration har været fordelt på følgende måde:

*Rektors stedfortræder:* adjunkt Ib Brøkner Christiansen

*Administrativ inspektion:*

Adjunkt Ib Brøkner Christiansen

*Boginspektion:*

Adjunkt John Schächter

*AV-inspektion:*

Lektor Benn Søgaard Larsen

*Skemalægning:*

Lektor Ebbe Rask

*Studievejledning for HF og gymnasiet:*

Lektor Erik Bülow-Olsen  
Lektor Steen Garver  
Adjunkt Ragnhild Schneider  
Adjunkt Niels Siiger

*Tilsyn med biologisk og geografisk samling*

Lektor Erik Bülow-Olsen  
Adjunkt Flemming Damslund  
Adjunkt Jan Offer Løvbakke  
Adjunkt Jytte Nielsen  
Adjunkt Per Weber

*Tilsyn med fysisk-kemisk samling:*

Lektor Helge Kudahl  
Lektor Benn Søgaard Larsen  
Adjunkt Gustav Arendal Larsen

*Skolens bibliotek:*

Adjunkt Bo Kramer  
Adjunkt Jan Offer Løvbakke

*Skolens pedel:* Henning Jørgensen

*Pedelmedhjælper:* Niels Clausen, Rich. Troelsen

*Halassistent:* Flemming Geertsen, Erling Hansen

*Skolens sekretærer:* Birthe Dyrløv og Lise Mardrup

*Midlertidigt ansatte (§97b):*

Kontoret: Frits Kæmpe, Karin Carlsson

Pædagogisk værksted: Vini Jensen, Keld Rantzau Hansen, Jytte Garn

Naturfagsafdelingen: Gitte Neerup

Biblioteket: Agnete Pedersen, Knud Sørensen

AV-medhjælper: Steen Pedersen, Poul F. Rasmussen

Medhjælp i bogudlån: Peter Werner Sørensen, Vibeke Pedersen

# Studievejledning

Vi er 4 studievejledere i gymnasiet og HF:

Erik Bülow-Olsen (gymn.)

Steen Garver (HF)

Ragnhild Schneider (gymn.)

Niels Siiger (gymn.)

Vi vil være at træffe i studievejlederlokalet (5.03).

Som studievejledere er vi til for at hjælpe dig med de problemer, som opstår undervejs i de 2-3 år, du går på skolen.

Under tavshedspligt kan vi rådgive dig med problemer i forhold til skolen, kammerater, forældre, ligesom vi kan vejlede dig, hvis du har økonomiske, boligmæssige eller andre problemer.

Har du vanskeligheder med at følge undervisningen, måske p.g.a. et handicap, kan vi forsøge at formidle støtte og hjælp til dig, hvis du ønsker det.

Gymnasietiden har også en ende, og hvad så? Mange af jer er meget usikre over for jeres erhvervsvalg. En meget vigtig del af studievejledningen er at vejlede jer i studie- og erhvervsvalget.

Det kan tit være svært for dig at få tid til at træffe os i vores kontortid. Vi færdes på skolen det meste af skoledagen, find os på gangene, få løst problemerne, før de er vokset for store.

# Legater

Vordingborg Gymnasiums Legatforening er en forening af gymnasiets venner. Af legatforeningens indtægter uddeles understøttelse til egnede dimittender fra og elever på Vordingborg Gymnasium. Foreningen optager gerne nye medlemmer.

I 1985 er legatet tildelt:

Lise Tinggaard Jensen

Morten Erik Fogh Jensen

Grethe Skovbæk Pedersen

Bente Susanne Petersen

Henrik Klitmøller Rasmussen

Lisbeth Annette Rasmussen

Overretssagsfører P. A. Hansens legat for studenter fra Vordingborg og omegn samt Møn:

Aktiverne udgør pr. 31. dec. 1985 i alt kr. 419.000,11.

Legatet bestyres af rektoren for Vordingborg Gymnasium, dommeren i Vordingborg og formanden for Vordingborg Sagførerforening.

I 1985 er legatet tildelt:

Anders Andersen

Lasse Bagge Hansen

Jette Jensen

Lene Larsen

Keld Vægter

Det af Vordingborg Gymnasiums studenter årgang 1942 oprettede jubilæumslegat:

Aktiverne udgør pr. 31. dec. 1985:

12% obligationer kr. 9,000.

Indestående på bankbog kr. 1.050,34.

Legatets administrator er rektor ved Vordingborg Gymnasium.

Legatet blev i juni 1985 uddelt til: Jane Friis Pedersen, 3y.

Skolens øvrige legatmidler (pr. 2. januar 1986):

Jubilæumslegatet:

10%, 9%, 5%, 4% obligationer kr. 2.900.

Indestående på bankbog kr. 2.236,02.

I 1985 er uddelt følgende legater:

Jubilæumslegatet: Kjeld Mortensen, 2q

Schou-Beckmans legat: Jacob Christfort, 3z

*Klausernes legat:* er indstiftet af studenterne Klaus Fog og Klaus Brebøl 17. juni 1977.

Hovedstolen, som er akkumuleret til kr. 3.695,40, udgøres af et beløb, indsamlet ved frokosten ved studenternes afslutning 1977.

Legatet uddeles hvert år til en elev, der har været aktiv i arbejdet og tilsynet ved audiovisuelle hjælpemidler, fortrinsvis video.

Legatet blev ikke uddelt i 1985.

# Eleverne

## 1a

1. Christiansen, Bjørnstjerne
2. Christiansen, Michael  
Stausholm
3. Christoffersen, Bolette
4. Christoffersen, Pernille
5. Dinesen, Barbara Imogen
6. Henriksen, *Bente* Annette
7. Henriksen, Jan Højborg
8. Iversen, Frank Saaby
9. Jensen, *Christina* Marianne
10. Jensen, Mette
11. Jensen, Pernille Dreino
12. Larsen, Charlotte
13. Larsen, *Dorrit* Malene
14. Larsen, Lise-Lotte
15. Mødekjær, Jens
16. Neerup, Mette Skovlund
17. Nielsen, Søren Seerup
18. Nørrung, Helle
19. Olsen, Karin Blidstrup
20. Rasmussen, Ann Amnitzbøl
21. Rasmussen, Kristina  
Løvendal
22. Skovbon, Tina Lyng
23. Staal, Helle Terpger
24. Svendsen, Anja
25. Thiesen, Laila
26. Tyberg, Solveig Bjerre

## 1b

1. Andersen, Linda Bech
2. Andersen, Lise Heidemann
3. Bisgaard, Tina
4. Böttger, Peter Detlev
5. Carlsen, Lene
6. Hansen, Hans *Ole*
7. Hansen, Henriette

8. Hansen, Malene Skytte
9. Ipsen,, Jeannie Kristina
10. Jacobsen, Lotte Vestergaard
11. Jensen, Lene Damsø
12. Jensen, Lone Aalbæk
13. Jeppesen, Dorthe
14. Juhl, Henriette Hauschildt
15. Kristensen, Helle Joost
16. Lund, Heidi Løvdal
17. Lund, Martin
18. Mortensen, Maria Louise
19. Nielsen, Lene Kjær
20. Nielsen, *Rasmus* Mikael
21. Nielsen, Rina
22. Petersen, Henriette Krogh
23. Sivertsen, Pia
24. Haeger, Lila

## 1x

1. Andersen, Laila Saidane
2. Andersen, Lykke Østergaard
3. Andersen, Tina Steen
4. Brix-Hansen, Joachim
5. Frederiksen, Lone
6. Galskjøt, *Kristoffer* Wilhelm
7. Hansen, Lone Karrebæk
8. Hemer, Naja
9. Hemmingsen, Palle
10. Johansen, Lotte
11. Juhler, Michael
12. Larsen, *Line* Marie
13. Larsen, Lone Højgaard
14. Larsen, *Zickan* Maria
15. Legor, Anja Birgitte
16. Martinsen, Thomas
17. Morgills, Aline Holme
18. Nielsen, Stig Nørgaard
19. Paludan, Kim Hother
20. Pedersen, Dorthe Sartow
21. Pedersen, Philip Grinder
22. Petersen, *Jacob* Steen
23. Rasmussen, Martin  
Lindegård
24. Rasmussen, Michael  
Vildenfeldt

25. Ries, Annedorte
26. Sundberg, Kis

### 1y

1. Andersen, Karen
2. Bredehøft, Henri Rossen
3. Carlsen, Allan Bo
4. Eskjær, Mikkel
5. Garver, Michael
6. Gregersen, Morten
7. Guttmann, Joel
8. Hallberg, Peter Christian
9. Hansen, Anne Mette
10. Hejlesen, Aino
11. Helme, *Martin* Dan
12. Henriksen, Claudia
13. Hinnerkov, Flemming  
Durhuus
14. Jensen, Anders Kyhl
15. Jensen, *Lenette* Signe
16. Jensen, Stine Grønbæk Omel
17. Jensen, Tove Bjørn
18. Lamuno, Suarez David
19. Madsen, Mikael
20. Nielsen, Tina Gliese
21. Olsen, Kristian
22. Pedersen, Jan
23. Petersen, Marianne Egeskov
24. Rasmussen, Jan Kondrup
25. Rasmussen, Karsten
26. Rasmussen, Tine Elstrup
27. Witte, *Michael* Anders

### 1z

1. Andersen, Helle
2. Bach, Lene Hjemsted
3. Bienkowski, Gine
4. Buck, *Lasse* Steven Levarett
5. Børre, Anne-Marie
6. Christoffersen, Anders  
Nygaard
7. Hansen, Kenneth Linnebjerg
8. Hansen, Peter Hemming
9. Hansen, *Randi* Mie
10. Holann, Mette Gjørup

11. Holm, Camilla
12. Jensen, Kim Ørnbjærg
13. Knust, Hannah
14. Kwasniak, Dorte Anna
15. Larsen, Kitt
16. Larsen, Michael
17. Larsen, Therese Lejre
18. Madsen, Tobias
19. Marding, Jens Ole
20. Olesen, Christian Kofoed
21. Petersen, Susanne
22. Poulsen, Lars Bo
23. Rasmussen, Charlotte
24. Rasmussen, Peter
25. Roos, Naja
26. Schmidt, Henrik
27. Thorbjørnsen, Steen

### 2aN

1. Andersen, Dorte
2. Hansen, Mette
3. Jacobsen, Susanne Karen
4. Jensen, Anne-Marie
5. Molter, Charlotte
6. Poulsen, *Karsten* Bo
7. Rasmussen, Liselotte Bremer
8. Seheim, Lotte

### 2aM

9. Fussing, Pedro
10. Hansen, Pernille Pultz
11. Henriksen, Anne
12. Nielsen, Birgit Margrethe  
Nøhr
13. Rasberg, Dorte

### 2aS

14. Gerdøe-Frederiksen, Tine
15. Hansen, Annette Groth
16. Hansen, Morten Corell
17. Henriksen, Lene Tina
18. Jensen, Allan Kørboe
19. Jensen, *Helle* Vibeke
20. Kjeldgaard, Anne-Lene  
Jensen
21. Lindegård, Majbritt Storm



22. Petersen, *Anne* Ulrich  
Nordmark
23. Rasmussen, Søren Østervig
24. Sørensen, Mai
25. Turner, Abigail

2bN

1. Andersen, Dorte
2. Andersen, Lone
3. Clausen, Lotte Sartow
4. Faxlev, Tina Jeanette
5. Holck, Katrine Hjort
6. Jakobsen, Ann
7. Jensen, *Dorte* Lykke
8. Jensen, Jesper Kronborg
9. Lohmann, Brian
10. Madelung, Tine
11. Møller, Lenette
12. Nielsen, *Betina* Linette
13. Nielsen, Mette Møllevang

2bS

14. Andresen, Lotte Helene  
Grostøl
15. Christensen, *Ole* Pæl
16. Hansen, Marianne Skytte
17. Henriksen, *Linette* Pia
18. Hoppe, Pia
19. Hovmand, Arendse
20. Jørgensen, Berit Houmølle
21. Nielsen, Mads Herholdt
22. Pagh, Karen *Rikke*
23. Svärd, Pernille
24. Sørensen, Ulla *Marianne*
25. Wilson, Kelly

2vF

1. Jensen, Carsten Haines
2. Jensen, *Thomas* Skovsgaard
3. Koch, Morten
4. Petersen, Susanne
5. Rasmussen, Erik Nøhr
6. Rasmusen, *Rene* Gorm
7. Rassing, Jan Gerhardt

2vN

8. Erch, Rikke
9. Hansen, Torben Emil
10. Hemmingsen, Kennet
11. Johansson, Kåre
12. Larsen, Majbritt Vincentz
13. Madsen, Sonny Allan
14. Nielsen, Karina
15. Pedersen, Dorthe
16. Stark, Marianne
17. Trige, *Mette* Maria

2vS

18. Jacobsen, Steen Hefsgaard
19. Jørgensen, Kim
20. Nielsen, Birgitte Durhuus
21. Olsen, Jesper Steen
22. Pedersen, Roar
23. Rasmussen, Morten
24. Willerup, Jesper Rud

2xF

1. Andersen, Ivan
2. Islev, Henrik Gylle
3. Juul, Henrik
4. Karstensen, Michael Borch
5. Karstensen, Tommy Borch
6. Larsen, Kim Bøgvad
7. Rasmussen, *Jens* Hindborg

2xN

8. Christoffersen, Sussi Møss
9. Hansen, Anne *Lene*
10. Hansen, Flemming  
Schannong
11. Hansen, Janne Kistrup
12. Hansen, Kenneth
13. Hassing, Claus
14. Michaelsen, Peter
15. Nielsen, Anette Frøling

2xM

16. Jonsson, Bettina Herrmann

2xS

17. Jensen, Allan
18. Jørgensen, Allan
19. Nielsen, Kristian Durhuus
20. Olsen, Claus Pram
21. Petersen, Lars Hulbæk
22. Truelsen, Jacob Østergaard

2yF

1. Grigat, Martin
2. Jensen, *Torben* Steen
3. Lehm, Henrik
4. Nielsen, Hans Christian  
Laszlo Tagangi
5. Olsen, Jan Nymark

2yN

6. Fisker, Peter
7. Jensen, Sonny
8. Jeppesen, Mette
9. Naumann, Heike
10. Nielsen, *Anne* Hovgård
11. Poulsen, Tina Terese
12. Thorsen, Käthe Grejsgård

2yM

13. Jonsson, Carina Herrmann
14. Nielsen, Kim Kristian  
Lillemark
15. Rasmussen, Heidi Valhøj

2yS

16. Bryde-Jacobsen, Malene
17. Christensen, Henrik Toftdal
18. Christoffersen, *Anne*  
Merethe
19. Clausen, Tom Michael
20. Dahl, Michael Brünnich
21. Devantier, Michael
22. Hansen, *Kenneth* Bo
23. Jacobsen, Kirsten Moldt
24. Klokke, Erik
25. Køhn, *Lene* Kirsten
26. Pock, Christina Højlund

2zF

1. Bjørn, Tonny
2. Johansen, Sidsel
3. Jørgensen, Kim
4. Kristiansen, Kristian  
Gårdsholdt
5. Larsen, *Niels* Bent
6. Møller, Jens Gerner  
Dandernell
7. Nielsen, Anna Bruun
8. Nyborg, Lars
9. Roug, Jacob Anders
10. Skov, Rico Kenneth

2zN

11. Berwald, Tina Sejling
12. Christensen, *Majken* Lis  
Tannebæk
13. Heinemann, John
14. Hels, Ole
15. Nygaard, Morten
16. Petersen, Jeanet Severin
17. Skive, Mike
18. Sørensen, Lotte Samsøe

2zS

19. Andersen, Anders
20. Jørgensen, Thomas Steen
21. Larsen, Susanne
22. Lund, Anders
23. Nielsen, Olav Hegelund
24. Pedersen, Ib
25. Pedersen, Michael Bo
26. Vilhelmsen, Gert Kai
27. Tetor, Linda Margaret

3aN

1. Andersen, Anni Nøhr
2. Dalbøl, Naja
3. Frost, Hanne Haukjær
4. Hansen, Tine Wang
5. Jensen, Anita
6. Kristiansen, Lotte Nygaard
7. Lindhardsen, Vivian Jette
8. Rasmussen, Anja Gisela

### 3aM

9. Hansen, Kim Vagner
10. Jespersen, Elsebeth Hjorth
11. Nielsen, Susanne Bech
12. Pedersen, Maria Jean

### 3aS

13. Andreassen, Frank Holger
14. Bjerborg, Marie Thiellesen
15. Hestbek, Bettina
16. Loman, Jetta
17. Lund, Linda
18. Pedersen, *Henrik* Olav Klint
19. Petersen, Carsten Bo
20. Piil, Gitte Bergmann
21. Rykær, Bettina Poula  
Laurine

### 3bN

1. Clausen, Hanne Lydom
2. Jensen, Morten Bo
3. Kaarde, Maria *Kristine*
4. Nielsen, Hanne Margrethe
5. Norvark, Linda
6. Thomsen, Peter Brink

### 3bM

7. Jørgensen, Thomas Holm
8. Nygaard, Anders Bo
9. Skotte, Michael

### 3bS

10. Andersen, Annette
11. Drøschler, Jane Riemann
12. Hilm, Britt Erni
13. Hæstrup, Cornella
14. Jensen, Pernille Korsgaard
15. Jørgensen, Rikke Mølgaard
16. Knudsen, Helle Friis
17. Maul, Inge
18. Nielsen, Jens Ulrick  
Beckmann
19. Olsen, Laila Nygaard
20. Olsen, Nete Wrona
21. Philipsen, Janne

22. Sørensen, Rikke
23. Thode-Jensen, Jesper

### 3cN

1. Christensen, Henriette
2. Grunddal, Kirsten
3. Hansen, Niels Henrik
4. Jensen, Charlotte Ameland
5. Jørgensen, Gitte Zenia
6. Jørgensen, Per
7. Kreisel, Anke Magdalena
8. Løvengreen, Niels Aage
9. Nielsen, Gitte
10. Nykjær, Tine
11. Pedersen, Helle
12. Petersen, Anette
13. Rasmussen, Susanne  
Brostrup

### 3cM

14. Hyllemose, Ellen Gry
15. Waidtløw, Lisbeth

### 3cS

16. Bagge, Hans Jacob
17. Christensen, Lars
18. Hedegaard, Charlotte
19. Hoelgaard, Jens Anders Bach
20. Lorenzen, Trine
21. Møller, Marianne
22. Nielsen, Morten Seerup

### 3vF

1. Bruun, Jens Christian
2. Christoffersen, Henrik
3. Eiberg, Morten Kenneth
4. Jensen, Jacob
5. Larsen, Ulrik Lejre
6. Ludvigsen, Thomas Specht
7. Madsen, Mads Hedeager
8. Müller, Anders Klingberg
9. Nielsen, Marlene Frentzel
10. Rasmussen, Carsten Preben  
Galle
11. Schjødt, Jan

12. Sejersen, Frank
13. Østergaard, Lars

### 3vN

14. Hansen, Jette Vinther
15. Jensen, Robert
16. Jørgensen, Anders
17. Olsen, Lotte Mayland
18. Videnkjær, Christian Ulrik

### 3vS

19. Bratshaug, Susanne
20. Carlsen, Poul Anders
21. Jensen, Lykke Jeanette
22. Oxlund, Jarl

### 3xF

1. Frederiksen, Torben
2. Hansen, Charlotte Sønderup
3. Hansen, Jan Aage
4. Jacobsen, Jens Abery
5. Larsen, Lene Dam
6. Nielsen, Anette Østergård
7. Olsen, Per Hoffmann
8. Thaysen, Jakob

### 3xN

9. Dahl, Birgitte
10. Frederiksen, Helle Charlotte
11. Jannerup, Birgitte Christina
12. Jensen, Torben Fleckenstein
13. Johansson, Troels Degn
14. Kristiansen, Lene Højland
15. Molter, Anne-Sofie Elley
16. Pedersen, Tina Susanne  
Søgren
17. Permin, Troels Schiøtt
18. Sandø-Pedersen, Tore
19. Sparre, Jon Hjersing

### 3xS

20. Jørgensen, Charlotte
21. Olsen, Michael Friddie
22. Thomsen, Jørgen

### 3yF

1. Christiansen, Thomas Ulrich
2. Clausen, Thor Wiinstedt
3. Farkas, Thomas
4. Lukassen, Per
5. Pedersen, Claus Nørrung
6. Pedersen, Henrik Friis

### 3yM

7. Compare, Anna Maria Elisa
8. Madsen, Lars Aage

### 3yN

9. Christensen, Gitte Vedel
10. Eriksen, Niels Grome
11. Jacobsen, Marianne
12. Sørensen, Henriette

### 3yS

13. Bagger, Jacob
14. Bjerregaard, Bo
15. Dinesen, Niels Anthony  
Svend
16. Fiksdal, Brit Anne
17. Hartmann, Glenn
18. Pedersen, Michael  
Knarreborg
19. Rask, Jens
20. Rasmussen, Jesper Højgaard

### 3zF

1. Andersen, Eva Steen
2. Berwald, Torben Sejling
3. Jensen, Tina Lundgreen
4. Jørgensen, Christi Egelund
5. Larsen, Brian
6. Leire, Michael
7. Pedersen, Poul Erik
8. Svendsen, Søren Hornbæk

### 3zN

9. Ambus, Maria
10. Christiansen, Finn Birger  
Tannebæk

11. Henriksen, *Hans Henrik* Gejl
12. Jensen, *Anne* Haugaard
13. Knudsen, Dorte
14. Nagel, Britt
15. Nielsen, *Lone* Irene
16. Pedersen, Line
17. Pedersen, Tina Dahl
18. Poulsen, Henrik
19. Spohr, Anette

3zS

20. Byager, Bolette
21. Christoffersen, Jens Nygaard
22. Henriksen, Anne-Gitte
23. Hoelgaard, *Rolf* Eske Bach
24. Jørgensen, Gitte Klein
25. Larsen, Asger

1p

1. Andersen, Dorte Bruun
2. Bredskov, Michael
3. Danielsen, Sanne Houlberg
4. Fiksdal, Michael Johannes
5. Hagemann, Poul-Erik
6. Hansen, Bettina May
7. Hansen, Gitte Hvid
8. Heine, Michael
9. Jørgensen, Mona Lisa C.
10. Kristensen, Hanne
11. Larsen, Bettina
12. Leonhardt, Jeanne Katy
13. Lærke, Sonja Pedersen
14. Mogensen, Marianne Gang
15. Nielsen, Annette
16. Nielsen, Dorthe
17. Nielsen, Helle Brøgger
18. Ortved, Ingelise
19. Pedersen, Jørgen Kristian
20. Pedersen, Lone
21. Pedersen, Steen
22. Pehrson, Susanne Birgitte
23. Petersen, Gitte
24. Stjärnqvist, Christina
25. Svensson, Rikke Bryde

26. Sørensen, Sonia
27. Vastila, Maibritt

1q

1. Bjerre, Ida Birgitte
2. Christiansen, Susanne Parmo
3. Corneliussen, Jeanette
4. Dalby, Ulla Irene
5. Espersen, Claus
6. Falkenstjerne, Claus
7. Hansen, Gitte *Marianne*
8. Hildebrand, Anne-Grethe
9. Jensen, Albert Carl
10. Jensen, Bettina Kastrup
11. Knudsen, Helle Grønbech
12. Larsen, Linda Damsted
13. Lauridsen, John
14. Luffe, Kasper
15. Mortensen, Jette Fjellerad
16. Nielsen, Ann-Christina Højgaard
17. Nielsen, Gert
18. Nielsen, Pernille Agnete
19. Nielsen, Vinni Hornbek
20. Oldenburg, René Christian
21. Pedersen, Tina Orland
22. Petersen, Britt Skov Bagge
23. Petersen, Lene Wedele
24. Raahauge, Morten
25. Morre, Elizabeth

2p

1. Christoffersen, René
2. Geertsen, Janni Britt
3. Hansen, Jette Linda
4. Høglund, Ingrid A. Rodriguez
5. Jessen, Anders Nikolaj
6. Jørgensen, Susanne Berit
7. Kimani, Anne Henriette
8. Larsen, Bettina
9. Nielsen, Heidi Mona
10. Nielsen, Niels David
11. Pedersen, Annitta Nordkvist

12. Pedersen, Dorthe Marie  
Ravn
13. Petersen, Lisbet Rittmann
14. Rasmussen, Randi Merete
15. Villumsen, Claus Lindhardt
16. Zørn, Mimi *Trine*

2q

1. Carmichael, Damian Gerard
2. Frandsen, Susanne Høeg
3. Frederiksen, Mette
4. Hansen, Jørn Henrik
5. Henriksen, Henriette

6. Henriksen, Tim Anker
7. Jensen, Pia Margrethe
8. Juul, Mette Tonning
9. Malachowski, Tina Jeannette
10. Nielsen, Erhard
11. Pedersen, Claus Ankjær
12. Pedersen, Eva Piil
13. Pedersen, Lars Berend
14. Rasmussen, Pia
15. Rasmussen, Tonny  
Wederberg
16. Ziegler, Linda

# Mindeord

MOGENS BJØRN NIELSEN

Torsdag den 20. juni 1985 blev Bjørn på brutal vis revet væk fra os.

Bjørn blev offer for en trafikulykke og tabet af en god ven og klassekammerat efterlod os alle i dyb sorg.

Bjørn var meget udadvendt, han var en aktiv og dygtig udøver af flere sportsgrene og interesserede sig meget for såvel nyere som klassisk musik. Han var en umådelig god kammerat med en sjælden evne til at skabe fest og glæde og var altid parat til at dele sin sprudlende livsglæde med sin usædvanlig store vennekreds.

Selv om vi ikke mere har Bjørn iblandt os, vil han altid eksistere i vore tanker.

*3a & Lene Herler*



# Eksaminer

*Studentereksamen 1985. Den sproglige linjes nysproglige gren:*

*a*

Bruun-de Neergaard, Liselotte  
Christianssen, Anne-Mette  
Ellehaug, Jette  
Hansen, Helle Sadolin Holst  
Hedegaard, Camilla  
Jensen, Søren Lundquist  
Lange-Nielsen, Annette  
Lund, Sten  
Raalund, Hanne  
Sørensen, Lene *Merete*

*c*

Andersen, Iris Irene  
Flittner, *Susanne* Randi  
Gram, Bettina Hollænder  
Jakobsen, Charlotte Holm  
Jakobsen, Pernille Holm  
Nielsen, Eva Bøje  
Nielsen, Helle Dybdahl  
Pedersen, Susie  
Rasmussen, Tine

*b*

Bærentzen, Lisbeth  
Hansen, Kristine Skytte  
Kristensen, Lene Vestergaard  
Larsen, Merete Vest  
Madsen, Hanne  
Pedersen, Tina Maybritt  
Petersen, Merete Høeg  
Rasmussen, Annette

*Den sproglige linjes musiksproglige gren:*

*a*

Garner, Helle Karina  
Olsen, Jette

*c*

Rasmussen, Josephine Christina  
Hagner  
Sørensen, Heidi Kent

*b*

Jeppesen, Pia

*Den sproglige linjes samfundsfaglige gren:*

*a*

Andreasen, Jette  
Beske, Vibeke Dømler  
Christensen, Karina  
Correll, Helle  
Friis, Charlotte  
Grigat, Christian  
Koch, Pernille  
Petersen, Jeanette Hornbøll

*b*

Christensen, Susanne Haugård  
Bonde  
Gotthardt, Cecilie *Malene*  
Guttmann, Dorrit  
Hansen, Dorte Kusk  
Hedegaard, Jeanette  
Jensen, Gitte  
Munkholm, Henrik  
Nielsen, Dennis Martin  
Nielsen, Henrik  
Olesen, Maria Kofoed  
Sommer, Gitte

*c*

Andersen, Kim  
Devriell, Madlon Ute  
Eliassen, Jane  
Elkjær, Jakob  
Gaalaas-Hansen, Dorthe  
Jensen, *Morten* Erik Fogh  
Northrup, John Bo  
Petersen, Lars Bo  
Vakkala, Mikael Kari  
Waidtløw, Ursula

*Studentereksamen 1985. Den matematiske linjes matematiske/fysiske gren:*

*u*

Andersen, Mie Marianne  
Tandrup  
Frandsen, Lars Erik  
Friis, Peter  
Hansen, Allan Eske  
Hansen, Henrik Malmvig  
Kaspersen, Stig  
Rasmusen, Michael Christian  
Rasmussen, Susanne May  
Stinus, Ralf Kasahara  
Voergaard, Peter

*w*

Galskjøt, *Nikolaj* Wilhelm  
Jacobsen, *Lars* Bo  
Larsen, Heinz Linnebjerg  
Mikuta, Morten  
Nielsen, Henning Marcher  
Olsen, Niels Henrik  
Pedersen, Niels Christian Ravn  
Roug, *Søren* Michael

x

Hermansen, Lars Peter  
Kristensen, Morten Møller  
Nielsen, *Henrik René*  
Palle, Susanne  
Rasmussen, Henrik  
Richardt, Mette  
Vinther, Rikke

y

Erichsen, Jan-Eric  
Lehm, Helle Inge  
Nymann, Trine  
Pedersen, Pia Ramsøe

z

Andesen, Flemming Højskov  
Brix, Søren  
Christfort, Jacob Christen  
Hansen, Jes Birger  
Klokke, Povl Hans  
Knudsen, Steen Lytzhøft  
Koch, Anette Boye  
Petersen, Gorm Villum  
Pyndt, Morten  
Sørensen, Henrik Weis

*Den matematiske linjes musikfaglige gren:*

x

Martinsen, Jacob

y

Olsen, Per Franker

z

Thomsen, Lars Bøgild  
Troensegaard, Søren Rosleff

*Den matematiske linjes naturfaglige gren:*

u

Christensen, *Lone Birgitte*  
Falinski, Lene  
Fisker, Christina  
Jensen, Vibe Jørger  
Jørgensen, Kell  
Larsen, Jens Dan  
Rosendal, Louise Jagd

w

Hansen, Lena Vibeke  
Jørgensen, Per Skat  
Larsen, Susanne Greisgaard  
Mathisson, Lisbeth  
Petersen, *Kaare Stig*  
Schønbeck, Per  
Vængtoft, Tine  
Wilhelm, Anders

x

Christensen, *Gitte Winnie*  
Christiansen, Kirsten Kamper  
Hegner, Michael Frimann  
Holm, Gitte  
Nielsen, Birthe Viborg  
Pedersen, *Henrik Finn Haugaard*  
Pedersen, Jette Renneberg  
Schultz, Anne-Mette  
Uhre, Linda

y

Hovmand, Nanna  
Jacobsen, Susanne Møller  
Jørgensen, Ane  
Jørgensen, Flemming Jens  
Pedersen, Berit Vita  
Pedersen, Jane Friis  
Petersen, Jeanette  
Rasmussen, Vivi Orthmann  
Sørensen, Heidi Bauer  
Währens, Jakob

z

Hansen, John Brangstrup  
Heinemann, Maj-Britt  
Nielsen, Jeanette  
Stoltenberg, Susanne  
Skive, Sys

*Den matematiske linjes samfundsfaglige gren:*

u

Caspersen, Lene  
Jensen, Søren  
Johansen, Malene  
Marcher, Helene

w

Frandsen, Arne Højriis  
Jensen, Birthe Dorit

x

Jensen, Lena Falk  
Nielsen, Leif Helge Wulff

y

Barren, Lau  
Hansen, Steen  
Heintzelmann, Thomas Ludvig  
Jensen, Michael Steen  
Jensen, Steffen Bo  
Kristiansen, Irene  
Madsen, Claus Jan

z

Bjerg, Tue Thiellesen  
Bloch, Jens  
Carlsen, Dennis  
Goulding, Eric Allan  
Larsen, Tina Monika Møller  
Linnebjerg, Karen

*HF-eksamen 1985*

p

Boysen, Ulf Dreng  
Brochhorst, Anja  
Byager, Stine Hvid  
Gyldenholm, Henrik  
Jensen, Tommy Beck  
Kristensen, Johnny  
Kurth, Asger Egede  
Larsen, Kirsten  
Larsen, Svend Martin Dencker

Larsen, Thomas Conrad  
Lorenzen, Anne  
Madsen, Dorte Helle  
Olsen, Heidi  
Olsen, Jeannie  
Pedersen, Ulla Dyrlov  
Petersen, Anette Tine  
Petersen, Ole Bregneberg  
Ødum, Line Marseen

q

Andersen, Tine Østergaard  
Hansen, Claus Gade  
Hansen, Karin  
Jensen, Anne-Grethe  
Jensen, Lisbet Agerlund  
Jensen, Mette Holm  
Jørgensen, Palle Suhr  
Knudsen, Charlotte Bruun  
Larsen, Marianne Schou  
Lund, Susanne Margaard  
Mortensen, Kjeld  
Nielsen, Helen Gerdrup  
Poulsen, Tine  
Riise, Bo Skat  
Schmidt, Helle Pia  
Skjørringe, Kenn  
Stolt, Hanne  
Søborg, Morten Kurt  
Wulff, Teddy Frölich

# Fag- og klassefordeling 1985-86

- Bache, Oluf, lektor: latin i 1a, 1b, 2abN, 2aM
- Bang, Hans, rektor (tlf. 77 38 33 – 79 73 56):  
fransk i 3z, 2PQ
- Brandt, Ingrid, adjunkt (tlf. 77 68 28):  
fransk i 1by, 1x, 2z, 3c  
samfundsfag i 3bS
- Bruun, Leif, adjunkt (tlf. 78 58 23):  
oldtidskundskab i 1b, 1x, 1z, 2b, 2v, 2x, 2y  
religion i 2x, 3a, 3b, 3v, 3y, 3z
- Bülow-Olsen, Erik, lektor (tlf. 77 11 44):  
geografi i 2vzS, 3vxyzS  
biologi i 3xzN
- Carstensen, Mogens, lektor (tlf. 79 90 64):  
oldtidskundskab i 1a, 1y, 2a, 2z  
historie i 1a, 2a, 2z, 3c, 3v
- Christiansen, Anne-Mette, adjunkt (tlf. 77 33 10):  
musik i 1a, 2axyM, 3abcM
- Christiansen, Ib Brøkner, adjunkt (tlf. 77 56 00):  
dansk i 3a  
filmkundskab i 2ab, 2vz, 2xy, 3by, 3vz
- Damslund, Flemming, adjunkt (tlf. 64 80 53):  
geografi i 3bS  
biologi i 3b, 3xzF, 3vyN, 1p
- Eskjær, Knud Erik, adjunkt (tlf. 78 53 32):  
historie i 2q  
samfundsfag i 2xyS, 3acS, 1p, 2PQ
- Farkas, Adam, lektor (tlf. 77 36 17):  
matematik i 2a, 2xyNM  
fysik i 1x, 1y, 3xzN
- Garver, Steen, lektor (tlf. 77 26 01):  
engelsk i 1b, 1x  
historie i 1x

- Gjerløv, Ole (tlf. (02) 60 18 70):  
 formning i samtlige klasser
- Gustafsson, Annie, lektor (tlf. 81 22 98):  
 geografi i 2xyN  
 biologi i 2xyN, 3c, 3vyF+yM, 3vxyzS
- Hansen, Hjørdis Wied, adjunkt (tlf. 71 16 18):  
 musik i 1b, 1x, 1y, 1z, 2avxyz, 3abs, 3vxyz, 1p, 2PQ
- Hansen, Marianne Müller, adjunkt (tlf. 83 25 32):  
 fransk i 3v, 3x  
 spansk i 1y, 2by, 3y, 1PQ, 2PQ
- Helweg, Gertrude, adjunkt (tlf. 64 70 54):  
 dansk i 1y, 3y, 2p  
 fransk i 2b, 3by
- Herler, Lene, adjunkt (tlf. 77 64 69):  
 dansk i 1a, 2b, 2y  
 fransk i 3a
- Hovmand, Arnt, lektor (tlf. 73 51 32 – 74 22 06):  
 dansk i 2a, 3b, 3z  
 tysk i 1p
- Jacobsen, Sten, adjunkt (tlf. (01) 35 03 58):  
 samfundsfag i 2abS, 2vzS, 3vxyzS
- Jørgensen, Julie Agerbæk, adjunkt (tlf. 77 12 87):  
 matematik i 1y, 2xyF, 3vyN+yM, 2vzS
- Kehler, Stephan, lektor (tlf. 76 41 13):  
 engelsk i 3bMS  
 tysk i 2bNS, 3bcN
- Kramer, Bo, adjunkt (tlf. 77 34 15):  
 dansk i 1x, 3x, 1p  
 dramatik i 2abvyz, 3acx, 3byz
- Kudahl, Edith, lektor (tlf. 78 66 84):  
 dansk i 3v  
 engelsk i 1z
- Kudahl, Helge, lektor (tlf. 78 66 84):  
 kemi i 2vzN  
 fysik/kemi i 2czS  
 fysik i 3xzF, 1PQ  
 samfundsfag i 1q



- Larsen, Benn Søgaard, lektor (tlf. 78 67 81):  
 kemi i 1x, 1y, 1z, 2xyF, 2vzF, 3xyNM, 2PQ
- Larsen, Gustav Arendal, adjunkt (tlf. 77 50 76):  
 fysik i 1z, 2xyF, 2vzF, 2xyNM
- Larsen, Henning, lektor (tlf. 77 25 11):  
 matematik i 2vzN, 2xyS, 3vxyzS  
 fysik/kemi i 2xyS
- Løvbakke, Jan, adjunkt (tlf. 73 74 14):  
 geografi i 1a, 1b, 2vzN, 2xyS, 3acS, 3vyN, 1p, 1q
- Mortensen, Hans Jørgen Klarskov, adjunkt (tlf. 64 65 82):  
 dansk i 3c  
 engelsk i 1y, 2aMS, 1q
- Nielsen, Jytte, adjunkt (tlf. 77 57 65):  
 geografi i 2xyFM  
 biologi i 2vzN, 3a, 1q, 2PQ
- Nissen, Hilde, lektor (tlf. 77 12 20):  
 tysk i 1a, 1y, 3aN, 3abcS
- Ovesen, Mogens, adjunkt (tlf. 77 32 46):  
 historie i 2x, 3b, 1q  
 idræt i 2ax, 2by, 2v, 3by, 1pq
- Rask, Ebbe, lektor (tlf. 78 53 60):  
 matematik i 2vzF, 3xzF  
 fysik i 2PQ
- Resner, Lise Rattenborg, adjunkt (tlf. 77 36 75):  
 historie i 1b, 1y, 2y, 3x  
 religion i 2a, 2v, 2y, 3c, 3x, 2q
- Robinson, Eva, adjunkt (tlf. 77 66 41):  
 fransk i 1z, 2v, 2y, 1PQ  
 spansk i 1b, 2x, 3b
- Rose, Poul, lektor (tlf. 77 45 58):  
 matematik i 1p  
 fysik i 2vzN, 3vyF, 3vyN+yM
- Røder, Allan, adjunkt (tlf. 77 20 47):  
 engelsk i 3bcN, 2PQ, 1p
- Schink, Jytte, faglærer (tlf. 77 08 21):  
 idræt i 1a, 1y, 1z, 2a, 2b, 2vz, 3by, 3c, 3x, 1p, 1q
- Schjørring, Elisabeth, adjunkt (tlf. 78 58 29):

- historie i 2v, 3a, 3z  
idræt i 1b, 1x, 2x, 2y, 3av, 3z
- Schneider, Ragnhild, adjunkt (tlf. 77 38 00):  
dansk i 1b, 2q  
psykologi i 2PQ
- Schächter, John, adjunkt (tlf. 77 57 40):  
matematik i 1a, 1z, 3xzN  
datalære i 2PQ
- Siiger, Niels, adjunkt (tlf. 77 12 87):  
matematik i 1b, 1x, 2PQ
- Skou, Ole, adjunkt (tlf. 77 62 53):  
matematik i 2b, 3vyF, 1q
- Vesterdal, Birgitte, adjunkt (tlf. 77 50 76):  
engelsk i 2bS, 3acMS, 1PQ, 2PQ
- Vinten, Kaare, adjunkt (tlf. 77 36 75):  
dansk i 1z, 2x, 2z  
religion i 2b, 2z, 2p
- Weber, Per, adjunkt (tlf. 73 82 20):  
geografi i 2abS, 2vzF, 3xzN  
idræt i 2z, 3cz, 3x, 2PQ
- Wessmann, Arne, lektor (tlf. 77 13 23):  
historie i 2b, 3y, 1p, 2p  
tysk i 1q
- Wessmann, Elsebeth, lektor (tlf. 77 13 23):  
tysk i 1b, 2aNS, 2PQ  
fransk i 1a, 2a
- Westh, Cecil, lektor (tlf. 77 14 31):  
engelsk i 1a, 2abN, 3aN
- Wørmer, Stig, adjunkt (tlf. (01) 85 13 91):  
dansk i 2v, 1q  
historie i 1z  
idræt i 1ax, 1by, 1z, 3av

Vikar under adjunkt Anne-Mette Christiansens barsels-  
orlov:

cand. phil. Berit Houmøller Thomsen

Vikar under adjunkt Kaare Vintens sygdom:

cand. mag. Søren Thue Nielsen

Vikar under adjunkt Leif Bruuns sygdom:

cand. mag. Carsten Bruun Jensen

Vijar under adjunkt Ingrid Brandts kursus:

cand. scient Pram J. K. Gad og cand. phil. Ingrid Mørk Smidt

*Med udgang af skoleåret 1984-85 forlod fire lærere skolen.*

*Rektors afskedsord til de fire lød:*

Ældst i huset af dem, der forlader os, er Ove Frimodt Jacobsen.

*Kære Frimodt!*

I tolv år har du ene stået for lokaler og undervisning i formning og kunstforståelse. Første måtte du i et halvt år finde dig til rette i et komplet uegnet lokale, indtil vi i januar kunne åbne den musiske pavillon. Du gjorde forinden din første erfaring som bygherre for dine lokaler, med hvad dertil hører af arbejde og ansvar. Det varede kun tre år, før du igen måtte stå bi med råd og planer. Resultatet blev det lokale med tilhørende specialrum og huggegård, du nu overlader til din efterfølger. Det er din fortjeneste, at vore formningslokaler i dag er blandt de mest velindrettede og velfungerende.

De lokaler har du levendegjort ved din faglige kunnen, din holdning til kunst og din egen skabende evne. Du har ikke blot dimitteret dine HF-elever med gode resultater, men fremkaldt både dybere forståelse og betydelig formåen hos den enkelte. Både elever og kolleger har lært af dig, at skal man indleve sig i kunstværket, må man til ydmyghed glemme sig selv, og man må heller ikke tvinge det ind i en for almenkyldig fortolkningsmodel. Vi ønsker dig et langt otium med overskud til fordybelse og din egen kunst, og vi glæder os til din næste udstilling.

I år er afgangens i lærerkollegiet mere omfattende end i de umiddelbart foregående år. Det er slet ikke naturligt, at vi også må tage afsked med yngre og unge kolleger, og det i utide, uden at hverken de selv eller vi har haft det mindste ønske om det. Forberedelsen af den årlige time- og fagfordeling bliver ikke blot vanskeligere, den bliver også smerteligere. Det skyldes stigende elevtal, og det skyldes ganske stramme regler for besættelse af stillinger og udfyldning af skemaet.

De faktorer tvinger i dag Anna Marie Degn Nielsen, Jytte Westh og Ellen Lindmark til at ophøre her.

*Kære Anna Marie!*

I efterårssemesteret 1980 tog du pædagogikum her, da allerede med års erfaring fra enkeltfagsundervisningen. I forårssemesteret 1981 varetog du et længere vikariat, og gennem de sidste tre år har du haft dine egne klasser. Desværre efterlader du en klasse, hvad dine elever beklager, det skal du da vide. Du har haft sind for den enkelte uden at miste overblikket. Du kan støtte og opmuntre i rette øjeblik, du er snart tilbageholdende, snart tilskyndende, alt til rette tid. Du er bestemt, så det gør indtryk, og du bliver dog ikke vred, griber ikke til de grovere midler, hvad du da heller ikke hverken vil eller behøver. Du fremkalder selvtillid hos den, du taler med. Tak for den tryghed! Vi ønsker dig snarlig, fuld stilling ved enkeltfagskursus.

*Kære Jytte!*

I tre år har du haft fransk – og af skematvang, den, der rider os alle, først i år en enkelt time i religion. Dit høje faglige niveau, din omfattende læsning og dit engagement i den kunst at formidle din viden har ført dine elever smukt frem. De kender dig på den indgående tilrettelæggelse og på det omfattende materiale, de får i hænde: noter, detaljer og oversigter. Ligesom din undervisning forener de den nødvendige sproglige vejledning med en fængslende perspektivering, god at have både for eksamen og for livet. Tak for

din indsats! Vi ønsker dig, at du snarest må få nye hold i religion og fransk

*Kære Ellen!*

Sidste skoleår vendte du tilbage til din gamle skole, da for et længere vikariat. I år kunne det blive til fuldt timetal i dansk og idræt. Næste år har vi ikke én time til dig, og du forlader to klasser midt i deres forløb. Det har jeg måttet høre ilde for af dine elever. Deres kritik af min nødtvungne disposition bringer jeg dig her som en hyldest og tak. Tak også for din indlevelsesevne – og for din uforanderlige ligevægt, også når du har haft grund til kritik og ikke har fortiet den. Dine elever som dine kolleger har oplevet, at de var omfattet af dit engagement, at *det* rakte ud over det faglige. Tag de egenskaber med, når du nu går over i andet erhverv. Til lykke med, at du gør det – og alligevel: velkommen tilbage til gymnasieskolen en skønne dag.

# Vordingborg Gymnasiums 50 års jubilæum

Den 20. august 1935 begyndte den første klasse på Vordingborg Gymnasium i den første 1g, og den 20. august 1985 mindes de nuværende lærere og elever den spæde begyndelse.

Rektor indbød til morgensamling i kantinen, og der deltog desuden pensioneret studielektor Aage Christiansen, der som ung adjunkt var med til at grundlægge skolen.

Til den 13. september var der indbudt gæster for mere officielt at fejre jubilæet sammen med gymnasiets lærere og elever. Man samledes i sportshallen, hvor der blev holdt taler og musiceret, og derefter begav man sig til teatersalen, hvor dramaholdet opførte Aristofanes' komedie »Lysistrate«, og nogle elever underholdt med folkedans. Til sidst afsang det samlede lærerkorps fra scenen en versificeret hyldest til skolen under ledsagelse af Karajans indspilning af triumfmarchen fra Aida.

Derefter var der fællesspisning i kantinen og ved lange borde på gangene, og sluttelig forskellige aktiviteter ved elever og lærere i boder, på gange og i klasselokaler. Til lejligheden var der også produceret et billedhæfte om skolens liv samt et hefte med beretning om skolens grundlæggelse og dens udvikling tiår for tiår.

Den 20. september sluttede jubilæumsfestlighederne med et bal om aftenen for nuværende og tidligere elever og nuværende lærere.

*Arnt Houmand*

# Aktiviteter

1985

12.-16. august: 3xzN, 3vyN, Lejrskole i biologi på Kongskilde Friluftsgård.

Ledere: lektor Erik Bülow-Olsen, adjunkt Flemming Damslund.

7. november: 3mS Carlsberg og Industrirådet i København.

Leder: adjunkt Sten Jacobsen (samfundsfag).

21. november: 2z i København.

Leder: lektor Mogens Carstensen (historie).

4. december: 2vzN i København: Novo og Mineralogisk Museum.

Ledere: adjunkt Jytte Nielsen, adjunkt Jan Løvbakke, lektor Helge Kudahl.

4. december: 3xzF på H. C. Ørstedinstituttet i København.

Leder: lektor Ebbe Rask (matematik).

11. december: 3acS i Danida og Industrirådet i København.

Leder: adjunkt Knud Erik Eskjær (samfundsfag).

17. december: 2a i København.

Leder: lektor Mogens Carstensen (historie).

19. december: 1x på Nationalmuseet, København. Film og teater: Den kroniske uskyld og the Mermaid Theatre: Whale Song.

Leder: lektor Steen Garver.



1986

13. januar: 3g-dramahold i København: Kurosawa: Ran, og Mariveaux: Falskhed og forførelse.  
Leder: adjunkt Bo Kramer.
29. januar: 3bS på Kofoeds Skole i København.  
Leder: adjunkt Ingrid Brandt (samfundsfag).
31. januar: 3by og 3c på Cafétéatret i København.  
Ledere: adjunkt Ingrid Brandt (fransk) og adjunkt Bo Kramer (dansk).
20. februar: 2g-dramahold i København: »Balkonen« af Jean Genet.  
Leder: adjunkt Bo Kramer.
- 17.-21. marts: 1a på udvekslingsrejse til Neustadt.  
Leder: lektor Hilde Nissen.
18. marts: 2b på eksursion til København i engelsk.  
Leder: adjunkt Birgitte Vesterdal.
5. april: 3x på ekskursion til København, dansk & historie: Statens museum for Kunst og Arbejdermuseet.  
Leder: adjunkt Bo Kramer.
10. april: 2smM ekskursion til København: generalprøve på Torsdagskoncert i Radiohuset.  
Leder: adjunkt Anne-Mette Christiansen (musik).
17. april: 3smM ekskursion til København. Generalprøve på Torsdagskoncert i Radiohuset.  
Leder: adjunkt Anne-Mette Christiansen (musik).
- 23.-28. april: Koret i Paris.  
Ledere: adjunkt Hjørdis Wied Hansen og adjunkt Flemming Damslund.

Fredag den 24. januar 1986 rejste et antal lærere fra Vordingborg Gymnasium til Neustadt i Vesttyskland for at tilbringe en week-end hos kolleger ved gymnasiet der.

Det var en interessant og udbytterig tur; lærerne havde

f.eks. lejlighed til at overvære timer på skolen, der har undervisning også om lørdagen.

Den store gæstfrihed, der udvistes fra tysk side, vil man forsøge at gengælde næste år, hvor de tyske lærere kommer til Danmark.

*Elsebeth Wessmann*

### *2y's tur til Grækenland!*

Søndag den 23-2-86 tog vi på en uges studierejse til Grækenlands hovedstad Athen. Formålet med turen var, at vi skulle få et bedre kendskab til den oldgræske kultur. Denne viden skal vi nu bruge som supplement til eksamensstoffet. Vi besøgte bl.a. Akropolis, Det National-arkæologiske Museum i Delfi. Hver dag startede med en udflugt til en af de mange flotte seværdigheder, hvorefter vi på egen hånd begav os ud i byen. Der fik vi en masse kendskab til livet i det nutidige Athen. Turen var meget oplevelsesrig, men også lærerig, så vi kan varmt anbefale andre elever at tage på en tilsvarende studierejse, da turen også styrkede fællesskabet i klassen.

*2y & 2b*

# Fredagsbiffen

Om fredagen efter skoletid vises film i 13.29. Alle med tilknytning til gymnasiet er velkomne. Der er gratis adgang.

I skoleåret 85/86 har vi set følgende film:

Lars V. Trier: Forbrydelsens Element (Danmark, 84).

Sergio Leone: Der var engang i Amerika (USA, 84).

Carol Reed: Den 3. mand (England, 49).

Ingmar Bergman: Ved vejs ende (Sverige, 56).

Ingmar Bergman: Det 7. segl (Sverige, 57).

Ingmar Bergman: Persona (Sverige, 66).

Godard: Fornavn Carmen (Frankrig, 83).

Kurosawa: Dersu Uzala (Japan/USSR, 75).

Kim Larsen: Midt om natten (Danmark, 85).

Kjærulff-Schmidt: Takuma (Danmark, 84).

Woody Allan: Broadway Danny Rose (USA, 83).

Spielberg: Nærkontakt af 3. grad (USA, 80).

# Frivillig undervisning

## FRIVILLIG IDRÆT

På Vordingborg Gymnasium er der for alle elever, uanset forudsætninger, tilbud om frisport efter skoletid.

I skoleåret 1985-86 har der været følgende sportsgrene på programmet: fodbold (både ude og inde), basketball, volleyball, hockey og badminton.

I forbindelse med frisporten arrangeres dels interne skoleturneringer mellem klasserne – dels deltager elever fra Vordingborg Gymnasium i Gymnasieskolernes boldspilturneringer i basketball, badminton og volleyball.

## DANMARKSMESTERSKABET

Den 13. marts 1986 vandt et holdt bestående af 7 piger fra 3g Danmarksmesterskabet i volleyball. Holdet vandt finalen over et hold fra Nørresundby Gymnasium så stærkt som 15-6, 15-0. Til skolen hjemførtes en vandrepokal og hver deltager fik en T-shirt med det relevante tryk.

*Idrætslærerne*

## FRIVILLIG MUSIK

Vordingborg Gymnasium har et kor, som øver et par timer om ugen, det består i øjeblikket af 40 medlemmer. Der synges alle genrer fra kirkemusik til Negro spirituals. Koret rejser til udlandet hvert andet år, i år til Frankrig, hvert andet år laves der forestilling på VUC's teater. Udover disse aktiviteter deltager koret i kirkekoncerter samt koncerter i ældreklubber og på hospitaler og selvfølgelig ved gymnasiets egne festlige lejligheder. Udover koret er der sammenspilsgrupper, der spiller såvel klassisk som rytmisk musik, disse deltager ligeledes ved festlighederne samt forårskoncerten.

*Musikafdelingen*

# Temadage 1985

I ugen før efterårsferien var undervisningen koncentreret omkring temaet UNGDOM – problemer og muligheder. Oprindelig inspireret af, at 1985 var ungdomsåret, var emnet valgt, fordi det gav alle aktiviteterne en vis fælles baggrund; og samtidig åbnede det mulighed for, at man kunne vælge sig ind på hold, der havde yderst forskellige emner og arbejdsmetoder:

Tre grundtyper af aktiviteter kan dække de mange nuancer:

Hold, der indsamlede viden, som f.eks. det hold, der arbejdede med unges fremtidsudsigter,

Hold, der analyserede sammenhænge, med særlig betydning for ungdommen, som f.eks. det hold, der arbejdede med det billede medierne giver af ungdommen,

Hold, der arbejdede kreativt og målrettet for at fremstille et resultat, som man kunne være bekendt at vise andre. Disse hold var meget store; som eksempel skal nævnes vise-vers- huset, der henrykkede sit publikum ved forestillingen (af marathontænge) om fredagen med gennemarbejdede tekst- og musiknumre frembragt og indstuderet i temadage.

*Mogens Carstensen*

# Dramatik i gymnasiet

På Vordingborg Gymnasium har forsøgsfaget dramatik (ligesom filmkundskab) nu eksisteret i fem år som et kreativt valgfag på linie med de gamle, etablerede kreative fag: musik og formning. Fra næste skoleår vil faget blive forsøgt oprettet på HF som fællesfag.

Eleverne kan således vælge dramatik i 2 og 3g med en ugentlig dobbelttime.

Vi er så heldige på Vordingborg Gymnasium, at vi har nogle fine og fuldt professionelle teaterlokaliteter og et moderne teaterteknisk apparatur: Et stort øvelokale på 100 m<sup>2</sup> og et moderne lys- og lydanlæg.

Desuden har vi i perioder mulighed for at låne Vordingborg Teater til undervisning og til forestillinger.

## *Hvad arbejder vi så med i dramatik:*

Først og fremmest med teaterpraktik, således at det boglige og teoretiske indhold i faget er integreret i det praktiske teaterarbejde. Vi arbejder med forskellige former for improvisationsteknik, rolle- og situationsspil, dramatiseringer af egne og andres tekster, øvelser i skuespilteknik, mime, maskefremstilling og maskespil.

Sidst, men ikke mindst, arbejder vi med at indstudere en »rigtig« teaterforestilling med lys, lyd, sminke, kostumer og kulisser. Af disse forestillinger kan andre forhåbentlig se, hvad vi har arbejdet med i faget, og hvordan vi har gjort det. Det er således blevet til en del forestillinger i årenes løb.

Sidste skoleår opførte dramatikholdet således to forestillinger; Holberg: Hekseri eller blind alarm og Ionesco: Den skaldede sangerinde. I september i dette skoleår opførte vi (til skolens jubilæum) Aristofanes: Kvindernes oprør. Til

næste år siger et rygte (men lad nu være med at fortælle det videre!) at holdet påtænker at opføre en dramatisering af Hans Scherfigs: Det forsømte forår.

Udover det tidligere nævnte er dramatikholdene som regel også på en eller to ekskursioner til et professionelt teater, eller vi har nogle gange haft gæstelærere. Sidste år således skuespiller Niels Andersen, der underviste i skuespilteknik og den polske teaterpædagog Ewa Walzak, der underviste i improvisationsteknikker.

*Bo Kramer*



# Om gymnasiets dataanlæg og dets brug

Vordingborg Gymnasium råder i øjeblikket over 16 mikro-datamater (1 RcPartner, 10 RcPiccolo og 5 Apple), 2 stk. 10MB Winchesterdisk, 6 printere, 1 plotter og 12 diskette-stationer.

Hardwaremæssigt må vi altså siges at være velforsynet sammenlignet med andre gymnasier. Derudover har vi naturligvis også en hel del god software at fylde i maskinerne.

Anlægget udnyttes i stadig stigende grad i undervisningen, og ingen gymnasie- eller HF-elev vil i den forbindelse kunne undgå at stifte nærmere bekendtskab med datamaskinerne.

For elever i 1g er der i undervisningsbekendtgørelserne afsat 30 timer til et »grundkursus i informatik«. Dette kursus opfølges i 2 og 3g i de enkelte fag, således at der i de 2 sidste år bruges ca. 100 timer i alt på såvel direkte anvendelse af datamaskinerne som analyser af informationsteknologiens betydning etc.

For HF studerende er der intet ministeriel krav om inddragelse af datamaskiner i undervisningen, men de benyttes (naturligvis) i flere fag alligevel. Særligt interesserede kan vælge faget datalære som tilvalgsfag i 3. og 4.semester (2HF).

Opstillingen af datamaskinerne er foretaget således, at alle kan benytte dem i mellemtimer og frikvarter. Det er bemærkelsesværdigt, at tekstbehandlingsprogrammet udnyttes mere og mere i forbindelse med dansk stil, fysik-, kemi- og biologirapporter. Måtte det også brede sig til aflevering af skriftlig matematik, så det kedelige ord »blækmatematik« kunne forsvinde.

OS

# Nyttige oplysninger

Amtskommunen yder befordringsgodtgørelse til gymnasieelever og HF-kursister.

Elever, som 1) bor i Storstrøms Amtskommune og  
2) har over 11 km mellem hjem og skole  
kan afhente ansøgningsskemaer til offentlig befordring på kontoret.

Ansøgningsskemaerne afleveres i udfyldt stand til det pågældende trafikselskab.

Ansøgningsskemaer til skolekort, hvortil der ydes en vis rabat, kan afhentes på kontoret.

Ansøgningsskemaer til brug ved benyttelse af eget befordringsmiddel vil på begæring blive udleveret af skolen (kontoret). Disse skemaer afleveres i udfyldt stand på skolen.

*Opmærksomheden henledes på:*

- at ansøgningsskemaet (i 4 eksemplarer = 1 sæt) afvises, såfremt det ikke er korrekt og tydeligt udfyldt (alle punkter) i rubrikken »udfyldes af ansøgeren«,
- at det udstedte frikort tilbagekaldes, såfremt det er udstedt på grundlag af urigtige oplysninger, og at eleven eventuelt vil blive afkrævet betaling herfor,
- at frikortet er at betragte som en »værdigenstand«, der ikke blot smides væk, såfremt det ikke længere benyttes for det tidspunkt, i hvilket det er udstedt, men straks afleveres til skole/trafikselskabet eller amtskommunen,
- at man ved tab af frikort retter henvendelse til STS, Parkvej 37, 4800 Nykøbing F, med anmodning om at få udstedt et duplikatkort. Nyt pasfoto + 27 kr. skal vedlægges,
- at STS ikke erstatter billetter, der er købt i perioden fra bortkomsten af frikortet og til nyt kort er udstedt.

### *Studiekort*

udleveres på forlangende på kontoret. Kortet vil kunne fungere som legimitation og kan anvendes ved DIS-rejser og lignende.

### *Adresseforandring*

skal omgående meldes til kontoret.

### *Skemaændringer*

på grund af læreres fravær meddeles på opslagstavlen ved kontoret.

Hver klasse får ved skoleårets begyndelse udleveret klassembler med telefonnumre. Disse lister fungerer som telefonkæder, således at den første på listen modtager besked om evt. aflysninger af den følgende dags 1. time.

### *Glemte sager*

findes i en kasse i garderoben. Værdigenstande indleveres på pedelkontoret.

### *Biblioteket*

Biblioteket er åbent fra 8,30 til 14,30 hver skoledag.

Her findes næsten alle gymnasiets bøger, såvel faglitteratur som skønlitteratur. Ved udlån skal låneseddel udfyldes. Den røde seddel (mærket »Følgeseddel«) skal forblive i bogen, mens de to andre afleveres til bibliotekaren. Lånetid en måned. Bøger, der ikke er til hjemlån, er mærket »IKKE TIL HJEMLÅN«. Lånereglerne gælder også for bøger i depot og i studierum.

Bibliotekets læsepladser kan også bruges i forbindelse med gruppearbejde og i forbindelse med mellemtimer.

Der må ikke spises eller drikkes i biblioteket, ligesom rygning ikke er tilladt. Man bedes i øvrigt om kun at føre dæmpet samtale af hensyn til bibliotekets øvrige brugere.

*Bo Kramer og Jan Løvbakke*

# Økonomiske støttemuligheder for gymnasieelever:

*Ungdomsydelse:* Denne kan kun gives til elever under 18 år og skal søges i den kommune, hvor man har bopæl. Ydelsens størrelse varierer fra kommune til kommune.

Følgende gælder for Vordingborg Kommune:

Beregningsgrundlaget er socialindkomsten for 1986.

Ydelsens størrelse afhænger af forældrenes indkomst og af barnets indkomst.

Forældres indkomst:

Under 110.000 kr. max. 2.400 kr. pr. kvartal.

Dette aftrappes gradvis indtil 165.000 kr., hvor der ikke kan opnås ungdomsydelse.

Barnets indkomst:

Under 7.000 kr. max. 2.400 kr. pr. kvartal.

Dette aftrappes gradvist indtil 20.000 kr.

*Statens Uddannelsesstøtte:* (SU) Regler for støtteåret 1986/87

Støtte kan kun tildeles elever, der er over 18 år.

Ansøgningskemaer fås på skolen.

Ansøgeren skal være studieaktiv og studieegnet.

Støtten tildeles efter ansøgerens og forældrenes indkomst.

*Forældrenes økonomiske forhold:*

Støtten beregnes ud fra SU-forældreindkomst:

SU-forældreindkomst = socialindkomst 1987 ÷ fradrag for søskende under 18 år eller søskende mellem 18-22 år under uddannelse (17.700 kr. pr. barn).

*Ansøgerens økonomiske forhold:*

Indtægt i støtteåret (incl. stipendium) må ikke overstige 55.800 kr. 75% af formuen, der overstiger 43.300 kr., tillægges indtægten.

*Stipendiets størrelse for 18-21 årige:*

SU-forældreindkomst	hjemmeboende	udeboende
162.400	15.800	26.000
266.000	0	0

*Statslån:* Alle, der efter gældende regler kan modtage stipendium, er berettiget til et statslån på 50% af stipendiebeløbet. Forrentningen sker i studietiden med 3% under diskontoen og efter studietiden med 1% over diskontoen. Da diskontoen for tiden er 7%, er dette et meget fordelagtigt lån.

*Statsgaranterede studielån:*

Betingelser: som til statens uddannelsesstøtte undtagen de økonomiske. Max. lånebeløb incl. SU-stipendium og statslån 39.400 kr. Lånene forrentes i studietiden, renterne tillægges gældsposten. Efter endt studietid kan tilbagebetaling af studiegæld udgøre en alvorlig økonomisk belastning.

*Enlige forsørgere* til børn på 17 år kan efter ansøgning få tilkendt dobbelt personfradrag. Henvendelse til skattevæsnetsnet.

*Erik Bülow-Olsen*

# Mødepligt

Både i gymnasiet og på HF-kursus er der mødepligt. Hertil kommer, at aflevering af skriftlige opgaver hører med til mødepligten og omfattes af gældende bestemmelser herom. Forsømmelighed med afleveringen sidestilles således principielt med forsømmelse af undervisningen. For elever, der er fyldt 18 år, gælder, at de selv kan udfærdige og underskrive en forsømmelsessedel, der afleveres personligt på kontoret. For elever under 18 år gælder, at forsømmelsessedler skal være underskrevet af hjemmet.

I henhold til skrivelse af 23. sept. 1975 fra Direktoratet for Gymnasieskolerne og HF vil vi også i skoleåret 1986-87 oprette mødepligtsnævn. Om dets arbejde se side 15.

Efter den anden advarsel er mødepligtsnævnet ude af billedet, således at rektor ene afgør, om indstilling til bortvisning fra eksamen eller indstilling til eksamen på særlige vilkår skal forelægges for Lærerforsamlingen og Direktoratet.

Opmærksomheden henledes på, at advarsler på grund af forsømmelighed med aflevering af skriftlige arbejder ikke sker i samarbejde med mødepligtsnævnet, men straks og direkte gives af rektor.

Forsømmelser, der strækker sig ud over en uge, meddeles, ligesom alvorlig sygdom og hospitalsindlæggelser, snarest muligt telefonisk eller pr. brev til skolen.

Anmodning om begrænset fritagelse for undervisningen (specialkonsultationer o.l.) fremsættes personligt til rektor, så vidt muligt senest dagen før fritagelse ønskes.

Tilladelse til at forsømme en enkelt dag af andre grunde end sygdom (f.eks. højtidelige familiefester, andre ekstraordinære begivenheder) indhentes ligeledes personligt hos rektor og i god tid før den ønskede fritagelse.

# Bogudlån

Skolen udlåner lærebøger til eleverne, heriblandt Nudansk ordbog samt forskellige andre ordbøger. Udover bøger vil der til hver elev blive udlånt en lommeregner.

Skolen råder over numererede lommeregnere af typen TI – 57II, TI – 35, TI – 25 samt Sharp EL – 508A. Reparationer af lommeregnere sørger skolen for, når skaden skyldes slid. Bortkomne lommeregnere skal eleverne selv erstatte (Husk altid at nedskrive det indgraverede nummer på den lommeregner, du får udleveret).

Skolen forlanger, at der er helt omslag på bøgerne, samt at der ikke skrives i dem. Bortkomne bøger samt misligholdelse af bøger medfører krav om erstatning.

Ved skoleårets start uddeles 3 A4-blokke pr. elev. Hvad der forbruges af papir ud over dette, må eleverne selv anskaffe, dog kan skolen skaffe A4-blokke til en rimelig pris.

Undertegnede administrerer udlån af bøger og lommeregnere. Henvendelse vedrørende bøger/lommeregner i 5.18 (bogdepot, lige over for kontoret) eller i 13.05 (bogkælder).

*John Schächter*



# Ferier 1986-87

For skoleåret 1986-87 er fastsat følgende ferier (de nævnte dage medregnet):

*1986*

Sommerferie: (mandag den 23. juni) til mandag den 4. august.

Efterårsferie: mandag den 20. oktober til fredag den 24. oktober.

Juleferie: mandag den 22. december

*1987*

Vinterferie: mandag den 9. februar til fredag den 13. februar.

Påskeferie: mandag den 13. april til tirsdag den 21. april.

St. Bededag: fredag den 15. maj.

Kristi Himmelfartsdag: torsdag den 28. maj.

Pinseferie: mandag den 8. juni.

Sommerferie: mandag den 22. juni.

# Årsafslutning

Årsafslutning 1986 finder sted lørdag den 21. juni kl. 9,15 i Idrætshallen. Alle elever skal deltage. Forældre og andre, der er interesserede i skolens arbejde, indbydes til at overvære eksaminer og afslutningshøjtideligheden.

*Det nye skoleår* begynder tirsdag den 5. august kl. 9,00.

Årsafslutning 1987 finder sted lørdag den 20. juni kl. 9,15.

# Plan over gymnasiet

